

Działalność MSSGV w rejonie nysko-jesenickim

Rozwój organizacyjny MSSGV

W II połowie XIX w. miłośnicy turystyki zaczęli tworzyć własne organizacje. Jako pierwszy powstał w Londynie w 1857 r. Klub Alpejski (Alpine Club). W 1873 r. założono Towarzystwo Tatrzańskie (po I wojnie światowej nosiło nazwę Polskie Towarzystwo Tatrzańskie). W 1877 r. powstało Towarzystwo Górskie Saskiej Szwajcarii (Gebirgsverein für die Sächsische Schweiz), a rok później Towarzystwo Górskie Rudaw (Erzgebirgsverein) i Towarzystwo Górskie Czeskiej Szwajcarii (Gebirgsverein für die Böhmische Schweiz). Pierwszą organizacją działającą w m.in. Sudetach był Północnoczeski Klub Wycieczkowy (Nordböhmische Excursions-Klub), założony w Czeskiej Lipie w 1877 r.¹ W 1880 r. powstało w Pradze Towarzystwo Górskie dla Czech (Gebirgsverein für Böhmen). Już w kwietniu tego roku założono w Vrchlabí jego sekcję karkonoską. Kilka miesięcy później 1 VIII 1880 r. w Jeleniej Górze powstało Towarzystwo Karkonoskie (Riesengebirgs-Verein, w skrócie RGV), które prowadziło działalność po śląskiej stronie gór. W 1881 r. powstały kolejne dwie organizacje: Kłodzkie Towarzystwo Górskie (Gebirgsverein für die Grafschaft Glatz, potem Glatzer Gebirgsverein, w skrócie GGV) z siedzibą w Kłodzku oraz Morawsko-Śląskie Sudeckie Towarzystwo Górskie (Mährisch-Schlesischer Sudeten Gebirgs Verein; w skrócie MSSGV) w Jeseníku.

Istnieje kilka wersji na temat okoliczności powstania MSSGV. Pierwsza została opisana w artykule Victora Eichlera zamieszczonym w pierwszym numerze organizacyjnego czasopisma *Mittheilungen des mähr.-schles. Sudeten-Gebirgsverein* z 2 VII 1882 r.² Według niego inicjatorami byli kuracjusze z Lázní Jeseník (Gräfenberg), którym nie wystarczał sam pobyt w uzdrowisku, ale patrząc na piękną panoramę gór wyrażali pragnienia, aby zabrano ich tam na wycieczkę. Sprawami organizacyjnymi zajął się emerytowany porucznik Johann Ripper i dzięki jego energii organiza-

¹ T. Steć, W. Walczak, *Karkonosze. Monografia krajoznawcza*, Warszawa 1962, s. 222; Z. Kulczycki, *Zarys historii turystyki w Polsce*, Warszawa 1977, s. 63-65.

² V. Eichler, *Rechenschaftsbericht*, *Mittheilungen des mähr.-schles. Sudeten-Gebirgsvereines* (dalej cyt. *Mittheilungen*) 1882, nr 1, s. 2-3.

cja została powołana do życia. Ta wersja została powtórzona w artykule z okazji obchodów 25-lecia MSSGV opublikowanym przez organ prasowy towarzystwa *Altvater*³. Wówczas zaprotestował notariusz Edmund Rudolph, który uważał się za założyciela organizacji⁴. Sprawą zajął się zarząd główny na posiedzeniu w dniu 30 VI 1906 r.



stwierdając, że nikt nie miał zamiaru pomijać zasług Rudolpha oraz, że w artykule jubileuszowym przedrukowano informacje ze starego artykułu, który notariusz znał i dotąd przeciw niemu nie protestował. Wyrażono przekonanie, że pomysłodawcą utworzenia towarzystwa był Rudolph, który znalazł w Ripperze człowieka, mającego czas i zdolności, aby wprowadzić ten pomysł w życie. Wychodząc z tego założenia zarząd polecił powiesić w schronisku na Šeráku portrety Rippera i Rudolpha z podpisem: *Die Gründer des Vereines (Założyciele towarzystwa)*⁵. W 1911 r. Adolf Kettner opublikował w *Altvaterze* drugą wersję powstania towarzystwa. Według niej pomysłodawcą założenia organizacji był Edmund Rudolph, który 1 V 1878 r. został wysłany do Jesenika, gdzie miał czasowo zastępować notariusza Ferdinanda Theimera, który stracił wzrok. Rudolph często odbywał wycieczki w góry. Podczas wędrowki przez Vřesovą studánkę na Šerák wyjawiał Ripperowi projekt powołania towarzystwa górskiego w Jesenikach. Ripper zareagował na ten pomysł entuzjastycznie i w krótkim czasie obaj założyli organizację.⁶ W tej wersji – podobnie jak we wcześniejszym stanowisku zarządu głównego – pomysłodawcą powołania towarzystwa był Edmund Rudolph, jednak zawdzięczała ona swój rozwój głównie talentom organizacyjnym i energii Rippera, tym bardziej, że Rudolph wkrótce opuścił Jeseník. Ripper zresztą interesował się turystyką, o czym świadczy jego legitymacja członkowska Towarzystwa Karkonoskiego (RGV) nr 183 na rok 1881 r. przechowywana w ar-

³ *Zur Erinnerung*, *Altvater* 1906, nr 2 (10), s. 116.

⁴ W literaturze spotykana jest również pisownia Rudolf.

⁵ *Altvater. Zeitschrift des mähr.-schles. Sudeten-Gebirgs-Vereines* (dalej cyt. *Altvater*) 1906, nr 3, s. 132. Wydany niedługo po powstaniu MSSGV przewodnik W. Otte, *Führer an der Localbahn Hannsdorf-Ziegenhals mit besonderer Berücksichtigung der Station Freiwaldau-Gräfenberg*, Freiwaldau 1890, s. 5, stwierdza, że towarzystwo założył „porucznik Ripper z kilkoma innymi panami”.

⁶ A. Kettner, *Zur Erinnerung*, *Altvater* 1911, nr 2 (6), s. 62.

chiwum w Jeseníku.⁷ Trzecią wersję powstania MSSGV opublikowano również na łamach *Altvatera* w artykule poświęconym notariuszowi Rudolphowi z okazji jego śmierci. Według niej notariusz wyjawiał Ripperowi swój pomysł założenia towarzystwa nie podczas wycieczki górskiej, lecz odwiedzin w jego domu. Ripper zaakceptował propozycję i wprowadził ją w życie⁸.

W grudniu 1880 r. został opracowany projekt statutu towarzystwa, który austriackie ministerstwo spraw wewnętrznych zatwierdziło 14 II 1881 r.⁹ Później wydrukowano w nakładzie kilku tysięcy egzemplarzy odezwę w celu pozyskania członków¹⁰. W dniu 26 IV 1881 r. w Hotelu Krone (Pod Koroną zwanym też od nazwiska właściciela Hotelem Wolf) w Jeseníku¹¹ odbyło się zebranie założycielskie organizacji, która przyjęła nazwę *Towarzystwo Górskie Morawsko-Śląskich Sudetów i Jeseníków* (*Mittheilugen des mähr.-schles. Sudeten-Gebirgsverein*). Przyjęto na nim statut i wybrano pierwszy ZG¹².

Johann Ripper planował pierwotnie założenie organizacji obejmującej nie tylko obszar Jeseníków. Zarząd towarzystwa miał mieścić się Łázních Jeseník. Planowano powołanie 5 sekcji: I – Javorník z oddziałem (Dependenz) w Łądku Zdroju; II – Žulová z oddziałem w Bolesławowie; III – Lázně Jeseník z oddziałem w Brannej; IV – Vrbno pod Pradědem z oddziałem Sobotín, V – Bruntál z oddziałem w Rýmařowie.¹³ Szybko jednak rzeczywistość zweryfikowała te plany. Już 10 VII 1881 r. powstała sekcja w Starym Měście licząca 35 członków. Do końca tego roku przybyły jeszcze grupy terenowe w Morawskim Berounie, Bruntálu (72 członków), Vrbnie pod Pradědem, Głuchołazach, Głubczycach, Złatych Horach (25 członków) i Prudniku (113 członków). Działacze z Brun-

⁷ Státní okresní archiv (dalej cyt. SOkA) Jeseník. Rodinný archiv (dalej cyt. RA) Priessnitz-Ripper, karton č. 22.

⁸ *Dem Gründer des SGV Herrn Notar Dr Edmund Rudolph zum Andenken*, *Altvater* 1930, nr 2, s. 1-2.

⁹ *Statuten des Gebirgsvereines der mähr.-schles. Sudeten und des Gesenkes*, Gräfenberg-Freiwaldau 1882.

¹⁰ Odezwę przedrukowano z okazji 20-lecia organizacji. *Altvater* 1901, nr 4, s.47-48.

¹¹ Od 1994 r. w hallu dawnego Hotelu Krone na lewo od wejścia znajduje się tablica z marmuru z Lipowych-lázní o wymiarach 100x60 cm. Znajdują się na niej napisy w językach czeskim i niemieckim upamiętniające założenie MSSGV: *V tomto domě // dne 26. Dubna 1881 založen Moravsko- // slezsko-sudetický // horský spolek (MSSGV) oraz In diesem Haus wurde // am 26. April 1881 der // Mährisch-Schlesische // Sudetengebirgsverein // gegründet (MSSGV) (W tym domu 26 kwietnia 1881 r. zostało założone Morawsko-Śląskie Sudeckie Towarzystwo Górskie)*. Fundatorem tablicy jest MSSGV. Zob. H. Reinelt, *Altwatergebirge - Tschechische Republik 1991-1996. Ausstellungen – Begegnungen – Berichte – Dokumentationen – Informationen*, Kirchheim unter Teck 1997, brak paginacji.

¹² *Altvater* 1891, nr 3, s. 23.

¹³ Mapa z zaznaczonymi granicami obszaru działalności poszczególnych sekcji. SOkA Jeseník. RA Priessnitz-Ripper, karton č. 22.

tálu planowali pierwotnie utworzyć osobną organizację, ale po namyśle uznano, że przystąpienie do większej będzie korzystniejsze. W 1882 r. powstały sekcje w Rýmařovie, Ołomuńcu, Karniowie, Nysie i Opawie. W połowie 1882 r. organizacja liczyła 9 sekcji z 950 członkami.¹⁴ Jak widać grupy terenowe tworzone również po pruskiej stronie granicy, jednak nie tam gdzie były pierwotnie planowane. Z powodu utworzenia Kłodzkiego Towarzystwa Górskiego (GGV) nie powstały oddziały na terenie ziemi kłodzkiej.

W dniu 12 VIII 1883 r. walne zebranie podjęło decyzję o zmianie nazwy towarzystwa na *Mährisch-schlesischer Sudeten-Gebirgsverein* (*Morawsko-Śląskie Sudeckie Towarzystwo Górskie*)¹⁵. Nową uznano za poprawniejszą pod względem językowym, bo przecież Jeseniki to również Sudety, a ponadto umożliwiała ona używanie skrótu MSSGV lub jeszcze krótszego SGV. Władze MSSGV stanowiły walne zebranie, do którego od 1897 r. wchodziłi nie wszyscy członkowie, a tylko delegaci poszczególnych sekcji oraz ZG na czele z prezesem. Organem prasowym był w latach 1882-1884 miesięcznik *Mittheilungen des mähr.-schle. Sudeten-Gebirgsvereines*, a następnie do 1943 r. pismo *Altvater*, które początkowo było miesięcznikiem, następnie dwumiesięcznikiem, a od 1895 r. kwartalnikiem. Podczas I wojny światowej pismo ukazywało się nieregularnie, a w okresie międzywojennym było początkowo miesięcznikiem, a następnie dwumiesięcznikiem. Do MSSGV należeli przedstawiciele klasy średniej: inteligencja, kupcy, ludzie wolnych zawodów. Przeważali mężczyźni. W 1889 r. kobiety stanowiły tylko 8,67% członków¹⁶. Ich liczba wzrosła w okresie międzywojennym, ale brak jest szczegółowych danych. Członkowie po opłaceniu składki otrzymywali legitymację i mieli prawo do zniżek w schroniskach i wieżach widokowych, a w okresie międzywojennym także na kolei. Towarzystwo urządzało dla członków wycieczki (kilka w ciągu roku), zabawy i prelekcje naukowe bądź poświęcone podróżom. Językiem urzędowym towarzystwa był zawsze niemiecki, ale dopiero w okresie międzywojennym do statutu wprowadzono zapis, że członkami organizacji mogą być tylko Niemcy. Stopniowo rosła liczba członków i sekcji. W 1913 r. organizacja liczyła 3913 członków należących do 30 sekcji. Najważniejsze grupy terenowe działały w Jeseniku (założona 1881 r.), Złatych Horach (1881 r.), Starym Mieście (1881 r.), Bruntalu (1881 r.), Prudniku (1881 r.), Ołomuńcu (1881 r.), Nysie (1882 r.), Karniowie

¹⁴ *Mittheilungen* 1882, nr 1, s. 3; *Altvater* 1923, nr 7, s. 4-5; *Festschrift* 1931, s. 7.

¹⁵ *Mittheilungen* 1883, nr 3, s. 2.

¹⁶ *Verzeichnis der Mitglieder des mähr.-schles. Sudeten Gebirgs Vereines im Jahre 1889* (dodatek do *Altvater* 1889, nr 6).

(1882 r.), Opawie (1882), Wiedniu (1883 r.), Sumperku (1885 r.), Javorniku (1887 r.), Wrocławiu (1897 r.)¹⁷.

W czasie I wojny światowej liczba członków spadła do 1657, by następnie stale rosnąć. W 1922 r. na żądanie władz państwowych towarzystwo opuściły sekcje leżące poza granicami Czechosłowacji. Sekcje niemieckie utworzyły Śląskie Sudeckie Towarzystwo Górskie (Schlesischer Sudetengebirgsverein, w skrócie SSGV) z siedzibą władz w Nysie, a grupa terenowa Wiedeń Sudetengebirgsverein Wien. Ponadto w Berlinie przez kilka lat istniało Altvatergebirgsverein Berlin. Te trzy organizacje utrzymywały ściśle kontakty z MSSGV. Liczba członków MSSGV stopniowo rosła. W 1934 r. organizacja liczyła 11 750 członków. Potem nastąpił stopniowy spadek. W 1943 r. do towarzystwa należało 8950 osób. SSGV osiągnęło szczyt liczebności w 1925 r. gdy skupiało ok. 5000 osób. Potem nastąpił spadek i w połowie lat 30. towarzystwo miało ok. 3000 członków. Do SGV Wiedeń należało nieco ponad 200 osób. Ich liczba stale malała ponieważ organizacja skupiała osoby pochodzące z terenu Jeseníków, które osiedliły się w Wiedniu. W okresie międzywojennym emigracja ustała, a dotychczasowi członkowie byli już zaawansowani wiekiem. Altvatergebirgsverein Berlin liczył także ponad 200 członków. SSGV była organizacją apolityczną aż do objęcia władzy przez nazistów (1933 r.), a SGV Wiedeń i MSSGV aż do przyłączenia Austrii i Sudetów do III Rzeszy (1938 r.). Po zakończeniu II wojny światowej MSSGV została rozwiązana na mocy dekretów Benesa. W 1954 r. wznowiła działalność na terenie Niemiec. Jego siedziba znajduje się w Kirchheim unter Teck koło Stuttgartu. Po wojnie wznowił także działalność SSGV, który w 1971 r. został rozwiązany¹⁸.

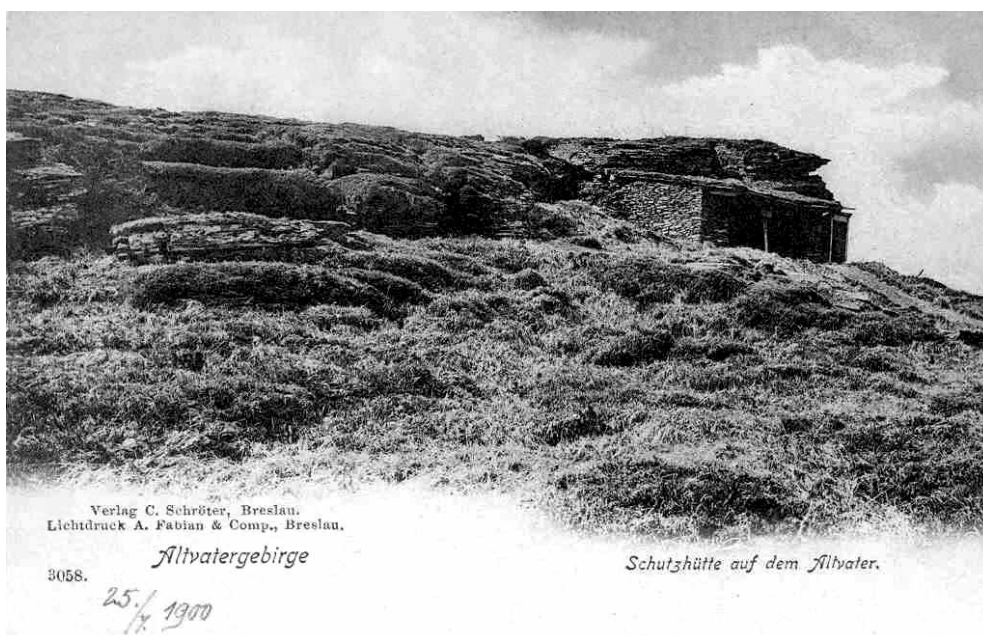
Schroniska i wieże widokowe MSSGV

Schron na Pradziadzie

W 1883 r. MSSGV uzyskało zgodę na budowę drewnianego schronu na Pradziadzie o powierzchni nie większej niż 16 m². Wewnątrz mogła znajdować się tylko prosta drewniana ławka. Od strony posiadłości księcia Liechtensteina schron miał być otwarty, aby można było zobaczyć czy ktoś w nim przebywa. Nie wolno było szukać w nim schronienia późną jesienią i zimą. Zarząd dóbr miał prawo zlikwidować go bez zawiadomienia to-

¹⁷ Altvater 1913, nr 2, s. 19.

¹⁸ Altvater 1921, nr 1, s. 2; 1936, nr 2, s. 9-10; J. Filip, *Moravskoslezský sudetský horský spolek po druhé světové válce*, s. 73-75.



Schron na Pradziadzie

warzystwa¹⁹. Prace budowlane ukończono w październiku 1883 r. Schron został ubezpieczony od ognia na 240 florenów. Budowla kosztowała około 600 florenów. Pocztywki z jej wizerunkiem wysyłano jeszcze w 1905 r., a po raz ostatni wymienia ją przewodnik Josefa Lowaga z 1908 r.²⁰

Schron okazał się nieudaną inwestycją. Bardzo szybko został zdezastowany. Podczas zebrania delegatów towarzystwa w 1886 r. powiedziano o nim: „Schron, który został wybudowany na Pradziadzie, był od swojego powstania w takim stanie, że nie może go używać żaden przyzwoity człowiek”.²¹

Okopowa

Pierwszą wieżę widokową wzniosła w 1883 r. sekcja Prudnik MSSGV na Okopowej (388 m n.p.m.), górze leżącej w pobliżu siedziby tej grupy terenowej. Była to również zapewne pierwsza wieża zbudowana przez

¹⁹ Altvater 1910, nr 4, s. 45-46. Umowę przedrukowano z okazji zbliżającej się 30. rocznicy założenia MSSGV jako przykład, że początki organizacji były bardzo trudne. Kolejny przedruk Altvater 1941, nr 1-2, s. 4.

²⁰ K. Growka, P. Vinklát, *Album starých pohlednic Jeseníky*, Liberec 2002, s. 62; V. Koranda, *Rozhledna na Pradědu – 1. část „Praděd. Časopis o přírodě a lidech Jeseníků”*, nr 11/2005, s. 11. Do przewodnika Josefa Lowaga nie udało mi się dotrzeć.

²¹ Zbiór wycinków prasowych poświęconych działalności MSSGV. Relacja prasowa z zebrania delegatów w dniu 10 IX 1886 r. SOkA Jeseník. RA Priessnitz-Ripper, karton č. 22.



Wieże: widokowa na Biskupiej Kopie (w lewym górnym rogu) i na Okopowej (u góry w środku).

towarzystwo turystyczne w Sudetach. Wykonawcą drewnianej wieży na Okopowej był mistrz ciesielski Karl Zeißner. Koszt budowy wyniósł 225 marek. Spłacono go w dwóch ratach: 125 marek w 1883 r. i resztę w następnym roku. Oprócz tego wykonawca otrzymał 54,99 marki za sporządzenie flagi na wieżę²².

Częste naprawy budowli i związane z tym koszty (remont w 1911 r. pochłonął 150 mk) spowodowały, że w 1912 r. walne zebranie sekcji Prudnik podjęło decyzję o budowie murowanej wieży i przekazało na założony na ten cel fundusz 50 mk. Wybuch I wojny światowej spowodował, że nie doszło do budowy murowanej wieży. W 1921 r. magistrat Prudnika na skutek starań sekcji przejął od niej budowlę na własność i zobowiązał się ponosić koszty jej utrzymania²³. Od tej chwili informacje o wieży na Okopowej przestały pojawiać się na łamach *Altwatera*. Zaznaczano ją na mapach jeszcze w latach trzydziestych²⁴.

²² Mittheilungen 1884, nr 10, s. 3; *Altwater* 1885, nr 1, s. 28. W literaturze wieżę na Okopowej wymieniają: J. Filip, *Wieże widokowe Jesioników*, „Karkonosz. Sudeckie materiały krajoznawcze”, z. 6, Wrocław 1992, s. 36, który twierdzi, że wzmiankuje ją przewodnik z 1907 r. oraz M. Sitko, *Góry Opawskie. Przewodnik*, Głucholazy 1998, s. 164, który pisze, że powstała ona przypuszczalnie przed I wojną światową.

²³ *Altwater* 1922, nr 2, s. 9.

²⁴ J. Filip, *Wieże widokowe Jesioników*, s. 36. Zdaniem M. Sitki, *op. cit.*, s. 164, wieżę zniszczono podczas II wojny światowej.

Wieża widokowa na Biskupiej Kopie

Już w 1884 r. sekcja Zlaté Hory postanowiła wybudować drewnianą wieżę widokową na Biskupiej Kopie. Gromadzenie funduszy zajęło kilka lat. Zlatohorscy działacze postarali się także o niezbędne zezwolenie na budowę. Ostateczną zgodę uzyskano w 1889 r.²⁵

Drewniana wieża na Biskupiej Kopie powstała jednak dopiero w następnym roku. W dniu 17 IV 1890 r. sekcja Zlaté Hory ogłosiła, że w ciągu 2 tygodni rozpocznie budowę. W maju poinformowała, że prace powinny skończyć się w połowie czerwca²⁶. Terminu nie udało się dotrzymać i pismem z 18 VI 1890 r. sekcja zawiadamiała redakcję *Altwatera*, że wieża powinna być gotowa 21 VI 1890 r., a jej otwarcie jest planowane na 25 VI. Informowała też, że zarząd lasów przyznał jej 40% zniżkę na zakup drewna do budowy²⁷.

Gotową budowlę uroczyście otwarto dopiero 9 VII 1890 r. Pięciopiętrowa, trzynastometrowa wieża miała kształt ściętego ostrosłupa (stąd nazwa Aussichtspyramide – piramida widokowa). Mocowały ją cztery stalowe liny, zaczezione do pni grubych drzew, które podarowała pani Krisch właścicielka fabryki wyrobów żelaznych w Karlovej Studánce koło Osoblahy na prośbę burmistrza Zlatých Hor Pohla. Koszt budowy nie jest znany. Wiadomo jedynie, że wkład kasy centralnej MSSGV wyniósł 257,44 fl. W 1891 r. wzmocniono wieżę. Szczególnie zatroszczono się o liny mocujące, które owinięto stalowym drutem. Na wieży przymocowano tablicę i blaszaną kasetę. W 1892 r. sekcja Zlaté Hory planowała zrobić gospodę w budowlach obok wieży oraz ogrodzić jej dolną część, aby zrobić schron. Nie doszło jednak do ich realizacji. Po wzniesieniu wieży wzrósł ruch turystyczny na Biskupiej Kopie. Wykorzystał to Franz Rudolf z Petrovic,



Wieża widokowa na Biskupiej Kopie

²⁵ Altvater 1889, nr 5, s. 37, nr 6, s. 42-45, nr 6, s. 46.

²⁶ Altvater 1890, nr 3, s. 21, nr 4, s. 26.

²⁷ Altvater 1890, nr 4, s. 31.

który wybudował schronisko poniżej szczytu. Utrzymanie drewnianej budowli było kosztowne. Sekcja musiała liczyć na pomoc z zewnątrz. W 1892 r. wieżę ubezpieczono ze środków towarzystwa, a w 1894 r. sekcja Prudnik przekazała na utrzymanie budowli 25 fl. Żywot drewnianej wieży okazał się jednak wyjątkowo krótki. Pod koniec 1895 r. konstrukcja została poważnie uszkodzona przez burzę. ZG w listopadzie tego roku przekazał sekcji Zlaté Hory 100 fl 15 kr na poszerzenie drogi na Biskupią Kopę oraz na reparację wieży. Jednak już w następnym roku budowla zawaliła się²⁸.

Prace naprawcze przy uszkodzonej drewnianej wieży najprawdopodobniej nie zostały w ogóle podjęte. Zbliżała się zima, a już 13 X 1895 r. sekcja postanowiła zbudować murowaną wieżę i nazwać ją Franz-Josef-Warte. Sprawa patrona budowli wywołała krótki spór z sekcją Jeseník, która 11 VIII 1895 r. podjęła decyzję, że planowana przez nią wieża na Zlatym Chlumie będzie nosić identyczne imię. W końcu jednak sekcja Jeseník ustąpiła tym bardziej, że jej budowla powstała później²⁹.

18 V 1898 r. na walnym zebraniu grupy terenowej ponownie podsumowano stan przygotowań. Udało się zgromadzić 1841,02 fl. Z tej sumy wydano 1464 fl 36,5 kr. Do realizacji wybrano projekt Josefa Planitta. Budowę powierzono mistrzowi murarskiemu Wernerowi z Janova. W dniu zebrania wieża miała 7 m ponad poziom gruntu. Nadal brakowało pieniędzy, ale wyrażono nadzieję, że uda się je zebrać. Niecały miesiąc później 10 VI 1898 r. sekcja zawiadamiała, że wieża miała już 10 m wysokości. Informowano również, że będzie to budowla okrągła o wysokości 15 m i zostanie wzniesiona dokładnie ponad punktem triangulacyjnym³⁰. Te wiadomości wiążą się zapewne z faktem, że wcześniej brano pod uwagę inny projekt. Był on znany z pocztówek i przewidywał, że wieża będzie do wysokości 2/3 ośmioboczna, a dopiero jej górna część miała być okrągła.

Uroczyste otwarcie wieży nastąpiło 26 VIII 1898 r. Obecni byli członkowie ZG, przedstawiciele sekcji, a telegramy nadeszły m.in. od prezydenta prowincji w Opawie, Towarzystwa Sowiogórskiego, GGV i nieobecnych sekcji MSSGV. W uroczystym przemówieniu prezes sekcji Zlaté Hory Czermin przypomniał dzieje wieży, podziękował ofiarodawcom, a szcze-

²⁸ Altvater 1890, nr 5, s. 43, nr 6, s. 49; 1891, nr 1, s. 5; 1892, nr 5, s. 55, nr 6, s. 64; 1894, nr 4, s. 96; 1896, nr 1, s. 7; M. Sitko, *op. cit.*, s. 130; J. Nouza, *Rozhledny Čech, Moravy a Slezska*, Liberec 1999, s. 130. J. Filip, *Wieże widokowe Jesioników*, s. 12-13, błędnie twierdzi, że wieża miała 6 pięter. Przeczy temu ilustracja towarzysząca artykułowi. Natomiast zdaniem A. Nowacka, *Die Bischofskoppe im Wandel der Zeiten*, „Schlesische Volkszeitung” 1938, nr 159, s. 3, budowla miała tylko 12 m. wysokości.

²⁹ Altvater 1896, nr 1, s. 7.

³⁰ Altvater 1898, nr 3, s. 30.

gólnie właścicielowi wapienników w Vápennej A. Latzelowi. Wzniesiono okrzyki na cześć budowniczego Wernera i prezesa sekcji Czermina, a następnie toasty na cześć biskupich leśniczych³¹.

W dniu 24 IV 1911 r. wieżę odwiedził król saski Fryderyk August. Fakt ten sekcja Zlaté Hory postanowiła uczcić tablicą pamiątkową. Wyślano do króla telegram dziękczynny i poproszono o zgodę na upamiętnienie jego wizyty. Adiutant królewski nadesłał zgodę monarchy. Tablicę pamiątkową wmurowano we wieżę w 1912 lub 1913 r. Wizytę króla uczczono jeszcze w inny sposób. 14 V 1911 r. przebywała w schronisku Rudolfsheim wycieczka sekcji Prudnik. Prezes sekcji sędzia okręgowy Karl Friemel przypomniał wówczas krótką wizytę monarchy i wręczył właścicielowi schroniska Rudolfowi wyjęty z książki pamiątkowej podpis króla, który pan Seifert z Prudnika otoczył artystycznym rysunkiem, a sekcja Prudnik oprawiła w ramki i szkło. Krótką uroczystość zakończył wzniesiony przez prezesa okrzyk na cześć króla³². Podpis monarchy wraz z dodanym do niego rysunkiem został również wydany na pocztówce³³.

W okresie międzywojennym na łamach *Altwatera* rzadko wspominało o budowli na Biskupiej Kopie. Nie przypominano oczywiście jej imienia, które w Czechosłowacji było źle widziane. Do ważnego wydarzenia doszło w 1928 r. Sekcja Zlaté Hory kupiła parcelę sąsiadującą z własnością biskupstwa wrocławskiego i wymieniła ją na tej samej wielkości działkę leśną nr 3366, na której stała wieża³⁴. Teren należący do sekcji oznaczono czterema zakończonymi półokrągło słupkami granitowymi z napisem MS SGV Z (Z=Zuckmantel czyli Zlaté Hory). Do dziś zachowały się trzy z nich³⁵. W 1938 r. przypadało 40-lecie wieży. Kryzys monachijski nie sprzyjał jednak obchodom i uroczystości odbyły się dopiero w następnym roku. 17 V 1939 r. obradowało w Złatych Horach walne zebranie SSGV, a następnego dnia odbył się zlot gwiazdzisty na Biskupią Kopę. Uroczyste przemówienia wygłosili wódz SSGV Bernhard Stiller i przedstawiciel sekcji Zlaté Hory Schmatelka. Ten ostatni stwierdził, że „wieża jest nie tylko częścią dziejów towarzystwa, lecz także żywym świadkiem

³¹ *Altwater* 1898, nr 4, s. 42-43.

³² *Altwater* 1911, nr 3, s. 95; 1913, nr 2, s. 19; S. Joanidis, *Zlaté Hory v Jeseníkách. Letopisy*, Zlaté Hory 2004, s. 334.

³³ Pocztówka z podpisem króla saskiego jest reprodukowana w P. Chrobak, J. Kopaczyński, M. Mięgała, R. Szczebłowski, P. Szymkowicz, *Turystyczne tradycje Głucholaz i Złatych Hor*, [2004], s. 109. Niestety jest ona źle skadrowana i niewyraźnie wydrukowana. Nie wiadomo też czemu datowaną ją na 1910 r.

³⁴ *Altwater* 1923, nr 9, s. 7; 1928, nr 8, s. 1, nr 8, s. 6; *Neustädter Stadtblatt* 1928, nr 44 (1 VI 1928 r.), brak paginacji.

³⁵ M. Sitko, *op. cit.*, s. 131, błędnie przypuszcza, że mogą to być pierwsze znaki turystyczne pochodzące z lat budowy wieży.

walki o niemiecką chęć wędrowania i znakiem, że także małe sekcje mogą dokonać wielkich rzeczy". Po przemówieniach młodzież z Hitlerjugend odegrała fanfary ze szczytu wieży³⁶.

Wieża widokowa na Złatym Chłumie

Prace budowlane przy wznoszeniu wieży widokowej rozpoczęto w dniu 8 VIII 1898 r. Termin wykonania wieży ustalono na 1 X 1899 r. Wieża na Złatym Chłumie o wysokości 26 m została udostępniona turystom 5 VIII 1899 r. Koszt budowy wyniósł 10 915,81 fl (w tym 3000 pożyczki). Uroczyste otwarcie odbyło się niecały miesiąc później 3 IX 1899 r. Uczestnicy wyruszyli z rynku w Jeseniku i po 1,5 h dotarli na szczyt, gdzie grała orkiestra uzdrowiskowa. O 10.00 mistrz murarski Gröger przekazał klucze prezesowi Kleinowi. Wzniesiono okrzyki na cześć cesarzy austriackiego i niemieckiego. O 11.00 rozpoczęto powrót do Jesenika, gdzie uczestnicy zjedli uroczysty obiad w Hedwigsale³⁷.

Obok wieży stanęło wkrótce schronisko im. Medritzera. Sama wieża okazała się bardzo dobrą inwestycją. Została bardzo solidnie wykonana dzięki czemu miała w przyszłości przetrwać krótsze lub dłuższe okresy zaniedbania. Jedyną częścią budowli, która nie była dobrze wykonana były blanki. Już w 1905 r. były uszkodzone i przeprowadzono ich remont. Początkowo zarząd sekcji Jesenik chciał je pokryć blachą i na niej zaznaczyć kierunki obiektów, które są widoczne. Walne zebranie odrzuciło jednak ten pomysł i po długiej debacie zobowiązało zarząd do rekonstrukcji zwieńczenia, aby wieża nie utraciła swego piękna³⁸.



Wieża widokowa na Złatym Chłumie

³⁶ Altvater 1937, nr 9-10, s. 5; Neisser Zeitung 1939, nr 134, s. 3; Ziegenhalser Stadtblatt 1939, nr 60, brak paginacji.

³⁷ Altvater 1900, nr 1, s. 104, 107-109; nr 2, s. 118

³⁸ Altvater 1905, nr 2, s. 70.

17 XI 1914 r. biskupstwo wrocławskie wydzierżawiło towarzystwu na 25 lat grunt pod wieżą³⁹. Trwająca wówczas I wojna światowa była okresem zmniejszenia się ruchu turystycznego. Budowla nie uległa poważniejszej dewastacji jak to się stało z innymi obiektami towarzystwa. W 1920 r. *Altwater* donosił, że obiekt jest w dobrym stanie. Trzeba tylko naprawić okna i zamki w drzwiach⁴⁰. Te uszkodzenia wskazują, że podczas wojny do wnętrza włamywali się wandalę. W 1923 r. z funkcji strażnika wieży zrezygnował Willibald Ceh⁴¹.

Wzrost ruchu turystycznego nastąpił w 1924 r. Dwa lata później pisano, że wieża na Złatym Chlumie jest od 2 lat nieoszacowanym źródłem dochodu dla sekcji i trzeba na nią zwrócić uwagę. Opinię powtórzono w następnym roku podkreślając dobry stan budowli. Z okazji 25-lecia budowli zorganizowano skromną uroczystość⁴². 12 X 1926 r. miało miejsce tragiczne wydarzenie. 20-letni pomocnik cukiernika Rudolf Zimmer popełnił samobójstwo skacząc z wieży⁴³. W okresie późniejszym nie ma wzmianek o wieży na łamach *Altwatera*. 3 IX 1939 r. uroczystość obchodzono 40-lecie wieży. W 1940 r. sekcja Jeseník zakupiła grunt, na którym stała wieża i schronisko Medritzera. Oba obiekty były zapewne używane przez MSSGV aż do początku 1945 r.⁴⁴

Schronisko im. Medritzera na Złatym Chlumie

Niedługo po wybudowaniu wieży widokowej na Złatym Chlumie sekcja Jeseník postanowiła obok niej, w miejscu istniejącej szopy, zbudować schronisko. W obiekcie miał być tylko bufet zamykany o 8 wieczorem. Otwarcie nastąpiło 29 V 1902 r. Pogoda tego dnia była piękna. W uroczystości uczestniczył Adolf Medritzer, byli członkowie ZG, prezes sekcji Jeseník, 3 członków sekcji Wrocław i 1 sekcji Głuchołazy⁴⁵.

W 1925 r. sekcja Jeseník postanowiła o rozbudowie schroniska, która zaczęła się po Wielkanocy 1926 r. Wykonawcą był Stefan Neugebauer. Prace nadzorowali cieśla A. Prießnitz z prezesem sekcji Königiem. wspar-

³⁹ Umowa zachowała się w Slezsky zemsky archiv Opava (ZAO), Komorni ředitelstvi statu vratislavskeho biskupstvi na Jánském vrchu, inv. čís. 1080, karton 1288. Przedruk *Altwater* 1915, nr 1, s. 50-52, nr 2, s. 60-61.

⁴⁰ *Altwater* 1920, nr 1-2, s. 6.

⁴¹ *Altwater* 1922, nr 2, s. 7; 1926, nr 9, s. 4.

⁴² *Altwater* 1925, nr 4, s. 4; 1926, nr 4, s. 6; 1927, nr 4, s. 4.

⁴³ *Neustädter Stadtblatt* 1926, nr 83, brak paginacji.

⁴⁴ *Altwater* 1940, nr 9-10, s. 4-5; V. Koranda, *Rozhledna na Zlatém Chlumu u Jeseníku*, Jeseník 1999, s. 13.

⁴⁵ *Altwater* 1901, nr 2, s. 16, nr 3, s. 28, 31, nr 4, s. 45, nr 5, s. 58; 1902, nr 2, s. 68, nr 3, s. 79-80; J. Koranda, *Minulost a současnost jeseníckých horských chat*, nr 6, brak paginacji; V. Koranda, *Rozhledna na Zlatém Chlumu u Jeseníku*, s. 6-7.



Wieża widokowa i schronisko Medritzera na Zlatým Chlumie

ło budowę SSGV z Nysy, Dobudowano wówczas piętro, szklany przedsi-
sionek, a w pokoju gościnnym, który służył biskupim leśnikom, dodano
2 okna. W schronisku istniała też sala klubowa sekcji Jeseník. Otwarcie
nastąpiło 19 VI 1926 r. Z powodu złej pogody frekwencja była marna⁴⁶.

Otwarcie nie oznaczało końca prac. W 1927 r. pokryto dach czerwo-
nym eternitem, który był najtańszym materiałem. W następnym roku
zbudowano drewnianą szopę. Prace w latach 1926-1928 kosztowały
70 000 kc. Sekcja zaciągnęła 30 000 kc pożyczki w Kasie Oszczędnościowej
i Ubezpieczeniowej w Jeseníku. Spłacono ją ostatecznie w 1931 r. W 1928 r.
schronisko i wieżę wydzierżawiono Adolfowi Domesowi. Wcześniej wie-
żę dzierżawił Willibald Ceh, który zmarł w 1926 r.⁴⁷

Kolejne remonty prowadzono w latach 30. Szczególne znaczenie
miały prace w 1935 r. wykonane przez cieślę H. Priebnitza. Przeniesio-
no wówczas wejście na inne miejsce, zbudowano jasną szklaną werandę
po południowej stronie oraz ulepszono klozety. Przebudowa pochłonięła
14 000 kc. Z tej sumy 2000 kc zapłacił dzierżawca Rudolf Bank (poprzed-
ni dzierżawca objął w 1930 r. starą gospodę na Červenohorskim sedlu),
a resztę sekcja. W latach 1937-1939 zamierzano zbudować wodociąg i urzą-
dzić pokój z 2 łózkami i materacami, ale plany nie zostały zrealizowane⁴⁸.

Wieża widokowa na Pradziadzie

Projekt wybudowania wieży widokowej wraz z niewielkim schroniskiem
na najwyższym szczycie Jeseníków pojawił się już na początku działal-

⁴⁶ Altvater 1926, nr 4, s. 6, nr 6, s. 4, nr 7, s. 5, nr 12, s. 4; 1927, nr 4, s. 4, nr 10, s. 6.

⁴⁷ Altvater 1926, nr 9, s. 4; 1927, nr 4, s. 4; 1931, nr 11-12, s. 9.

⁴⁸ Altvater 1933, nr 5-6, s. 3; 1935, nr 7-8, s. 12; 1936, nr 3-4, s. 9-10, nr 7-8, s. 10; 1937, nr 7-8, s. 6, nr 11-12, s. 6; 1942, nr 5-6, s. 3.

ności MSSGV. Okazał się jednak wówczas nierealny z braku funduszy⁴⁹.

Przygotowania do budowy zaczęły się w 1891 r. Podczas walnego zebrania MSSGV 29 VIII 1891 r. w Jeseníku, prezes sekcji Nysa Wilhelm Gallien zgłosił wniosek, aby zamiast 10%, kierowana przez niego grupa terenowa otrzymywała 25% składki, w celu utworzenia funduszu na budowę wieży na Pradziadzie. Decyzję tę potwierdzały kolejne walne zebrania aż do 1897 r. włącznie. W 1898 r. wszedł bowiem w życie nowy statut, który zobowiązywał sekcje do płacenia 2,5 K do kasy centralnej za każdego członka, a nie jak dotychczas 90% wartości składki⁵⁰.

Cały czas gromadzono pieniądze i starano się uzyskać



Wieża widokowa na Pradziadzie

zgody właścicieli szczytu. Po długich i burzliwych sporach wybrano projekt wieży opracowany przez architekta Franza Neumanna z Wiednia. Zgoda na budowę udało się uzyskać dopiero w 1903 r.⁵¹

Prace budowlane rozpoczęły się w 1904 r. i trwały aż do 1912 r., jednak już od 1908 r. wpuszczano na wieżę turystów. Przyczyną przedłużania się prac były trudne warunki na szczycie (krótki sezon budowlany) i użycie higroskopijnego kamienia. Wieża kosztowała trzykrotnie więcej niż zakładano i niemal doprowadziła do bankructwa towarzystwa.

Odbiór techniczny wieży na Pradziadzie odbył się w lipcu 1912 r. Towarzystwo otrzymało zgodę na użytkowanie platformy widokowej i re-

⁴⁹ Mittheilungen nr 1, s. 2; V. Koranda, *Historie turistiky na Jesenicku (II)*, „Speciál Jesenícky týdeník” duben 1999, s. 7.

⁵⁰ Altvater 1891, nr 6, s. 56; 1892, nr 6, s. 64; 1894, nr 4, s. 96; 1895, nr 4, s. 36; 1911, nr 3, s. 75, 83.

⁵¹ Protokoły zachowały się w ZAO, Řád nemeckých rytířů., inv. čisl. 2315, karton 562; ZAO, pracoviště Olomouc, Velkostatek Vizmberk, inv. čisl. 956, karton 218. Przedruk Altvater 1903, nr 3, s. 131, nr 4, s. 144-145; Zob. też. A. Ohnheiser, *Geschichte des Altvaterturmes*, „Altvater” 1935, nr 1-2, brak paginacji.

stauracji, ale ze względu na panującą wilgoć wyłączono z użytkowania pomieszczenia mieszkalne. Okazało się, że wilgoć można tylko wtedy opanować, gdy zachodnia i północna ściana zostaną pokryte gontem lub drekami. Zawód z osiągniętego rezultatu spowodował rezygnację z uroczystego otwarcia, a nawet z zawieszenia tablicy pamiątkowej⁵².

Wieża na Pradziadzie była okazałą kamienną budowlą przypominającą wieżę zamku. Miała 32,5 m wysokości i 14,5 m szerokości. W przyziemiu mieściła się restauracja, na kolejnych dwóch piętrach planowano pierwotnie urządzić pokoje noclegowe dla turystów, w węższej części znajdowała się trzypiętrowa klatka schodowa, szóste piętro stanowił przedsionek, a siódme stanowiło właściwy punkt widokowy⁵³. Budowla na Pradziadzie była najwyższą położoną wieżą widokową w Sudetach. Stała się symbolem MSSGV, jego dumą, ale także przyczyną znacznych wydatków.

W 1920 r. w wieży zaczęto robić toalety i wstawiać okna, aby zapobiec przedostawaniu się wody do wnętrza, natomiast nadal nie zbudowano chaty dla strażnika i postanowiono urządzić pomieszczenia dla strażnika w starym baraku budowlanym⁵⁴.

W 1921 r. starostwo powiatowe w Bruntálu nakazało miejscowej sekcji usunąć z Pradziada tablicę upamiętniającą 60-lecie panowania cesarza Franciszka Józefa i wszelkie ewentualne oznaczenia dróg pochodzące z czasów starej Austrii, które mają skojarzenia dynastyczne. Wieża zmieniła nazwę z Habsburgwarte na Altvaterturm. Starostwo wydało też opinię, że wieża grozi zawaleniem. Mimo to turyści nadal byli wpuszczani na platformę widokową. W 1923 r. sprzedano 4102 bilety normalne za 1 kc i 2235 szkolnych za 50 halerzy. Ciągłe prowadzono także prace remontowe. W 1921 r. urządzono pomieszczenie dla strażnika, a w wieży wstawiono okiennice, natomiast w 1923 r. otwory okienne wzmocniono betonem⁵⁵.

12 VI 1927 r. komisja MSSGV obejrzała wieżę w celu opracowania planu remontu. Rozpoczęte prace remontowe szły jednak wolno z powodu braku pieniędzy. Sekcja Bruntál usiłowała je przyspieszyć zgłaszając odpowiedni wniosek na walnym zebraniu, które jednak postanowiło, że

⁵² Altvater 1912, nr 3, s. 140, nr 4, s. 153, 1913, nr 1, s. 6.

⁵³ J. Filip, *Wieże widokowe Jesioników*, s. 23-24.

⁵⁴ Altvater 1919, nr 1-2, s. 5; 1920, nr 1, s. 3-5.

⁵⁵ Altvater 1921, nr 1, s. 9, nr 2, s. 12; 1923, nr 10, s. 3. Wg J. Filipa, *Wieże widokowe Jesioników*, s. 24, w 1923 r. starostwo powiatowe w Bruntálu poleciło zamknąć wieżę ze względu na bezpieczeństwo zwiedzających. Tej informacji nie udało się potwierdzić w innych źródłach. Wydany w 1925 r. przewodnik J. Dostala, *Orlickými horami do Praděvovy říše*, Praha 1925, s. 96, podaje, że turysta może otrzymać w starym baraku budowlanym klucz od wieży płacąc 1 kc za wstęp i 10 kc kaucji za klucz.

decyzje finansowe w tej sprawie należą do ZG. Ten ostatni był zaś przeciwny zaciąganiu pożyczki na remont⁵⁶.

Remont kontynuowano w 1928 r. Konstrukcję trzeba było osuszyć, zrobić odpływ dla wody deszczowej oraz pochodzącej z topnienia śniegu, założyć nowy piorunochron i oszklić okna zbrojonym szkłem. Prace okazały się bardzo kosztowne. W ciągu kilku lat wydano 70 000 kc i nadal nie widać było poprawy. Ponadto trzeba było spłacać stare długi budowlane i wykupić obligacje. W latach 1927-1928 przekroczono zakładane koszty remontu odpowiednio o 13 000 i 15 000 kc. W celu zwiększenia zysków (w 1928 r. wyniosły 8000 kc) podniesiono opłatę za wstęp dla niezrzeszonych do 2 kc. Ceny dla członków i młodzieży pozostały bez zmian. Po długich staraniach udało się w 1928 r. uzyskać od administracji dóbr krzyżackich koncesję na prowadzenie restauracji we wieży⁵⁷.

W 1929 r. opublikowano na łamach *Altwatera* apel o zbiórkę pieniędzy na ratowanie wieży. Poszczególne sekcje wpłacały pieniądze lub rezygnowały z zapłaty za posiadane obligacje. Pierwsze efekty remontu były widoczne pod koniec 1929 r. Konstrukcja została wzmocniona i osuszona. Wyremontowano także dawny barak budowlany, który jednak później został zburzony. Walne zebranie w 1930 r. postanowiło przekazać sekcji Bruntál na pokrycie kosztów remontu dwuletnie wpływy z wieży (w 1930 r. wyniosły one 14 000 kc). Uznano, że wraz z darowiznami umożliwi to zakończenie prac⁵⁸.

Prace trwały także w następnych latach, a ich koszty rosły. W 1932 r. walne zebranie zezwoliło sekcji Bruntál na zaciągnięcie 100 000 kc pożyczki. Szybko zorientowano się, że będzie to zbyt mało. Na początku 1933 r. skierowano do członków odezwę wzywającą do wykupienia pożyczki na pokrycie kosztów remontu. Tekst odezwy mówił, że budowla grozi zawaleniem i jej naprawa jest niezbędna mimo trwającego kryzysu gospodarczego. Przypominano, że wieża jest symbolem i klejnotem ojczyzny, a jej zachowanie jest honorowym obowiązkiem wszystkich Niemców Sudeckich. Na jej remont potrzeba 350 000 kc. Po zakończeniu prac wieża miała pełnić funkcje widokowe, mieszkalne i pamiątkowe. Planowano urządzić w niej salę poświęconą zasłużonym regionalnym poetom i pisarzom oraz członkom towarzystwa, a także miejsce, gdzie sekcje mogłyby przy pomocy słowa i obrazu prezentować swoją małą ojczyznę⁵⁹.

Prace remontowe wspierała administracja dóbr krzyżackich sprze-

⁵⁶ *Altwater* 1927, nr 7, s. 1, nr 11, s. 1-5.

⁵⁷ *Altwater* 1927, nr 11, s. 5; 1928, nr 3, s. 5-6, nr 4, s. 4, nr 7, s. 4, nr 8, s. 3, nr 10, s. 3-5, nr 12, s. 4.

⁵⁸ *Altwater* 1929, nr 5, s. 1-2, nr 6, s. 3-4, nr 8, s. 3; 1930, nr 10, s. 2-3.

⁵⁹ *Altwater* 1932, nr 10, s. 3, 5; 1933, nr 1-2, s. 1.

dając kilkakrotnie niezbędne drewno budowlane po obniżonych o 30% cenach. W 1927 r. zgodziła się ona na przekazanie MSSGV koncesji na prowadzenie działalności gastronomicznej zastrzegając jednak sobie prawo zatwierdzania kandydata na strażnika wieży. Jednak gdy w 1932 r. ZG wystąpił z prośbą o sprzedaż gruntu, na którym stała budowla spotkał się z odmową. Krzyżacy odpisali, że umożliwiłoby to rozbudowę wieży na centrum turystyczne co zaszkodziłoby należącej do nich Ovcárni⁶⁰.

Wnętrze wieży na Pradziadzie zaprojektował i wykonał budownicz Franz Gritzner z Bruntálu⁶¹. Na parterze pod łukiem przejścia z jednego do drugiego pomieszczenia umieszczono rzeźbione herby wszystkich sekcji i właścicieli dóbr, których posiadłości leżą wokół Pradziada. Izbę pamiątkową urządzono w pomieszczeniu pod platformą widokową. Ozdobiono ją drewnianymi reliefami z przedstawieniem baśni o Pradziadzie, które wykonał rzeźbiarz z Bruntálu Louis Böhm według wskazówek Adolfa Zdrasila. W piwnicy powstała 9-metrowa studnia. 8 X 1933 r. nastąpiło tymczasowe otwarcie wieży na Pradziadzie. Udośćpniono wówczas pomieszczenia niezbędne dla zimowej turystyki. Zimą 1933/34 wieżę odwiedziło 22 000, w jedną niedzielę, gdy odbywały się powiatowe zawody w biegach narciarskich przeszło przez szczyt ponad 1000 osób. Koszty budowy wyniosły 1928 r. – 55 000 kc, 1930 r. – 28 000, 1932 r. – 130 000, 1933 r. – 150 000. Przewidywano, że w 1934 r. trzeba jeszcze będzie wydać 100 000 kc. Na pokrycie kosztów ze zbiorów i od sekcji bez odsetek pozyskano 68 000 kc. Większość sekcji zadeklarowała także oczynszowanie roczne 1 kc za 1 członek. ZG przewidywał, że wieża na Pradziadzie musi być cały rok zagospodarowana, bo inaczej wykonane prace będą bezużyteczne. W 1933 r. mimo prac budowlanych dochód z biletów wstępu wyniósł 13 000 kc. Uznano, że te wpływy i czynsz gwarantują, że inwestycja się zamortyzuje. Otwarcie zaplanowano na wrzesień 1934 r. Do tego czasu należało jeszcze wykonać pomieszczenia noclegowe, które za dnia miały częściowo służyć jako pokoje gościnne. We wieży postanowiono wmurować tablicę pamiątkową z następującym napisem: „Opferwilligkeit und Heimatliebe haben dieses Werk geschaffen und vollendet” („Ofiarność i miłość ojczyzny stworzyły to dzieło i ukończyły”)⁶².

⁶⁰ ZAO, ŘNR, inv. čisl. 2315, karton 562.

⁶¹ Plan wieży wykonany przez Franza Gritznera w grudniu 1932 r. znajduje się w ZAO, Říšskonecké ředitelství pošt Opava - Opolí, inv. čisl. 40, karton 7. Gritzner mieszkał po wojnie w Müllheim w Badenii i kopie planów budowlanych podarował Muzeum Bruntálskiemu (Freudenthaler Museum) w Memmingen i archiwum MSSGV. Zob. W. Klein, *Drei Jahrzehnte Altvater*, Kirchheim unter Teck 1985, s. 11.

⁶² Altvater 1933, nr 10-12, s. 1-4; 1934 nr 3-4, s. 1-2; Deutsches Bergland 1934/1935, nr 5, s. 81-85.



Wieża widokowa na Pradziadzie

Otwarcie odbyło się 9 IX 1934 r. W przeddzień 8 IX 1934 r. o 20.00 budowla została oświetlona. O 21.00 odbyło się uroczyste posiedzenie przedstawicieli sekcji i zaprzyjaźnionych towarzystw górskich w Ovčárni. 9 IX o 9.00 uroczystości z udziałem ponad 12 000 osób zainaugurowały fanfary z platformy wieży. O 10.00 rozpoczęła się msza święta, którą odprawił wielki mistrz zakonu krzyżackiego Paul Heider, a po niej nastąpiło otwarcie hali pamięci. Popołudniu odbył się koncert i uczestnicy mogli zwiedzić wieżę płacąc 2 kc. MSSGV zorganizowało komunikację omnibusową, tak by uczestnicy mogli bez trudu dotrzeć na mszę⁶³.

Po otwarciu wieża zaczęła normalnie funkcjonować. Wstęp kosztował 1 kc dla członków MSSGV i 2 kc dla niezrzeszonych. Wewnątrz czekało na turystów 15 łóżek oraz materace. Cena noclegu na Pradziadzie była wyższa niż w innych schroniskach towarzystwa ze względu na koszty budowy i dużą wartość wyposażenia. Członkowie płacili 10 kc, a niezrzeszeni 15 kc, materace dla członków kosztowały 5 kc, a dla pozostałych 7,50 kc. W 1935 r. we wieży zamontowano telefon⁶⁴.

Po podliczeniu rachunków okazało się, że remont kosztował 580 000 kc. Kontynuowano zbiórkę pieniędzy na zapłacenie zaległych rachunków. To jednak nie wystarczało. Po początkowych dużych trudności towarzystwo otrzymało pożyczkę 150 000 kc w kasie oszczędnościowej w Karniowie. Niemal od razu wydano 90 000 kc. Rozwiązano też umowę dzierżawy z Fuchswansem i po przetargu w porozumieniu z sekcją Bruntál dzierżawcą wieży i jej strażnikiem od 1 VII 1935 r. został Alfred Gabriel właściciel gospody w Kotach nad Desnou. W tym samym roku uruchomiono na Pradziadzie telefon⁶⁵.

11 VIII 1935 r. w pobliżu wieży odsłonięto w obecności 6000 ludzi pomnik kompozytora E. S. Engelsberga. Był to już drugi monument w tym miejscu. Poprzedni został usunięty przez władze czechosłowackie. Pomnik powstał w wyniku porozumienia pomiędzy zakonem krzyżackim, MSSGV i Niemieckim Towarzystwem Śpiewaczym (Deutscher Sängerbund). Mszę

⁶³ Altvater 1934, nr 5-7, s. 1, nr 8-9, s. 1; Deutsches Bergland 1934/1935, nr 6-7, s. 127.

⁶⁴ Altvater 1935, nr 3-4, s. 9, nr 7-8, s. 10; Griebens 1934, s. 71; Griebens 1940, s. 73.

⁶⁵ Altvater 1935, nr 7-8, s. 11; Deutsches Bergland 1935/1936, nr 4, s. 87.

świętą odprawił kanonik Josef Negwer z Wrocławia, a kazanie wygłosił ksiądz Adolf Schreiber z Vápennej. ZG MSSGV reprezentował prezes sekcji Javorník Walther Scholz, który wygłosił okolicznościowe przemówienie⁶⁶.

Zachęczone dobrą frekwencją podczas uroczystości w 1934 i 1935 r. walne zebranie obradujące w 1935 r. postanowiło corocznie organizować święto pod nazwą „Bergfest Altvater”. Jego głównym punktem była msza święta na szczycie. Święta odbyły się w 1936 i 1938 r., natomiast w 1937 r. odwołano je z powodu złej pogody. Planowano je także w 1939 r., ale towarzystwo musiało je odwołać. Zapewne władzom hitlerowskim nie podobał się jego religijny charakter i silny związek z zakonem krzyżackim⁶⁷.

Ostatnie, pośrednie dane o frekwencji we wieży posiadamy z 1935 r. Wpływy wyniosły wówczas 58 000 kc, dzierżawa 16 000 kc, wstęp 23 000 kc, a noclegi 9143 kc. Popularność Pradziada wśród turystów powodowała, że w 1937 r. optymistycznie przewidywano, że po rozliczeniu pożyczek wieża powinna sama się utrzymać⁶⁸.

Po przyłączeniu Sudetenlandu do III Rzeszy wieża na Pradziadzie otrzymała imię Adolfa Hitlera (Adolf Hitler Turm)⁶⁹, a jeden z członków MSSGV P. J. Titz z Vidnavy uczcił ten fakt wierszem opublikowanym na łamach *Altvatera*. 6 IX 1939 r. wieża została przejściowo zamknięta. Ponowne otwarcie nastąpiło na początku sezonu zimowego. W 1940 r. zmienił się strażnik. Alfred Gabriel został powołany do wojska i zastąpił go Franz Köhler. Również on w czerwcu tego samego roku został żołnierzem, a we wieży gospodarowała jego żona z kilkusobowym personelem. Cena biletu na wieżę podczas wojny wynosiła 25 fenigów, a zniżkowa dla członków towarzystwa 15 fenigów. Nocleg kosztował 1,80 mk, śniadanie 1 mk, a nocleg z wyżywieniem 5 mk. W 1940 r. sekcja Bruntál stała się właścicielem gruntu na Pradziadzie, który na mocy porozumienia z sekcją przeszedł 22 I 1942 r. na własność ZG. Było to możliwe dzięki likwidacji przez władze

⁶⁶ E.-S.-Engelsberg-Gedächtnisstätte am Altvater, „Freudenthaler Ländchen”, 1935, nr 9, s. 82-83; Deutsches Bergland 1935/1936, nr 4, s. 88; Ziegenhalser Stadtblatt 1935, nr 85, 95, brak paginacji. ZAO, Řád nemeckých rytířů, inv. čisl. 2315, karton 562, zachował się projekt pomnika w skali 1: 25 podpisany przez budowniczego Franza Gritznera z Bruntálu oraz program uroczystości odsłonięcia. Na temat pomnika zob. Altvater 1992, nr 1, s. 5-7; M. Dziedzic, *Pomnik na Pradziadzie*, „Sudety” nr 9/2003, s. 36. Uszkodzony monument zachował się do dziś.

⁶⁷ Altvater 1935, nr 7-8, s. 2-4; nr 9-12, s. 3; 1936, nr 7-8, s. 2-4; 1937, nr 9-10, s. 4; 1938, nr 9-12, s. 3; 1939, nr 7-8, s. 5; Deutsches Bergland 1937/1938, nr 4, s. 81.

⁶⁸ Sprawozdanie ze 469 posiedzenia ZG w dniu 30 X 1937 r. Altvater 1936, nr 9-10, s. 3; 1937, nr 11-12, s. 5.

⁶⁹ Na ręce burmistrza Bruntálu nadeszła następująca depesza z kancelarii Rzeszy: „Szanowny panie burmistrzu! W imieniu Führera wyrażam panu wdzięczność za nadesłane zdjęcie. Sprawił pan Führerowi wielką radość. Nic nie stoi na przeszkodzie, aby wieża jako symbol oswobodzenia Sudetów nosiła imię Adolfa Hitlera. Z niemieckim pozdrowieniem! Wiedemann, adjutant Führera“. Zob. Ziegenhalser Stadtblatt 1938, nr 133 (11-12 XI 1938 r.), brak paginacji.

hitlerowskie zakonu krzyżackiego. W 1941 r. wieża przyniosła większe dochody niż oczekiwano: 2000 mk za czynsz, 792 mk za noclegi, 3155 mk za wstęp, 186 mk za pocztówki i 24 mk za kwity rachunkowe. Obiekt wymagał jednak znów remontu. Jego stan w 1942 r. określono jako fatalny. MSSGV planował wraz z NSDAP i władzami państwowymi przekształcić wieżę w pomnik wyzwolenia od czeskich rządów (7 X 1938 r.) i urządzić w niej wystawę upamiętniającą to wydarzenie. Po wojnie planowano zbudować gospodę dla 300-400 osób z pomieszczeniami dla dzierżawców i personelu oraz miejscami noclegowymi⁷⁰.

W 1942 r. dyrekcja poczty w Opawie rozpoczęła budowę radiowej stacji przekaźnikowej w odległości 90 m na południowy wschód od wieży. Towarzystwo chciało przy okazji doprowadzić kablami prąd do swojej budowli. Był on bowiem dotąd wytwarzany przy pomocy dynamy. Energia poprzez kable wysokiego napięcia popłynęła do wieży 13 XI 1942 r. Po wojnie wieża pełniła swoją funkcję przez pewien okres, a w nieukończona radiowa stacja przekaźnikowa stała się schroniskiem turystycznym zwanym Poštovní chata, które w 1950 r. dysponowało 30 miejscami noclegowymi. Później jednak, z powodu dużych kosztów eksploatacji, nie znalazła się instytucja, która chciałaby zajmować się wieżą i zaatakowali ją wandalę. W 1956 r. została podjęta decyzja o remoncie. Zanim go jednak rozpoczęto wieża zawaliła się 2 V 1959 r. Dziś na szczycie Pradziada stoi wieża telekomunikacyjna o wysokości 145,5 m zbudowana w latach 1969-1980. Co ciekawe budowano ją 3 lata dłużej niż planowano z powodu trudnych warunków klimatycznych. Historia więc się powtórzyła. Na wysokości 73 m znajduje się platforma widokowa, na którą turyści wjeżdżają windą⁷¹.

Wieża widokowa MSSGV na Pradziadzie szybko stała się jednym z symboli Jeseníków. Jej zdjęcie było reprodukowane niemal w każdym wydawnictwie o regionie. Już w 1904 r. Beskidenverein myślał o wzniesieniu podobnej budowli, ale nigdy do tego nie doszło⁷². Po wysiedleniu Niemców wieża na Pradziadzie stała się dla nich symbolem utraconej oj-

⁷⁰ Altvater 1938, nr 9-12, s. 6; 1939, nr 9-10, s. 2, nr 11-12, s. 4; 1940, nr 5-6, s. 5, nr 9-10, s. 3; 1941, nr 5-6, s. 5; 1942, nr 1-2, s. 2, nr 5-6, s. 5, nr 7-8, s. 5, 8; Deutsches Wandern 1942, nr 10, s. 80; Griebens 1940, s. 73.

⁷¹ Altvater 1942, nr 7-8, s. 8, nr 11-12, s. 4; *Kam, kdy, jak*, sv. 2, *Na Hrubý Jeseník s přehlednou mapou. Průvodce, informace a pokyny pro léto i zimu*, Praha 1950, s. 28; J. Koranda, *Minulost a současnost jesenícký horských chat*, nr 15, brak paginacji; J. Filip, *Wieże widokowe Jeseníków*, s. 24-26, J. Nouza, *Rozhledny Čech, Moravy a Slezska*, s. 129. Na temat budowy radiowej stacji przekaźnikowej zob. ZAO, Říšskoněmecké ředitelství pošt Opava - Opolí, inv. čisl. 40, karton 7. Budowlę zaprojektował inżynier H. Schildner, a wykonanie powierzono firmie Franza Gritznera z Bruntálu.

⁷² Altvater 1904, nr 4, s. 45.

czynny. Po latach postanowili zbudować jej kopię jako „pokojowy protest przeciw wypędzeniu”, która stała się na szczycie Wetzstein (792 m n.p.m.) w Lesie Turyńskim (w pobliżu dolnej granicy między NRD i RFN) i została oddana do użytku w stanie surowym 11 V 2002 r. Uroczyste otwarcie częściowo wyposażonej wieży nastąpiło 28-29 VIII 2004 r.⁷³

Schronisko na Borówkowej

Borówkowa to najwyższy (900 m n.p.m.), graniczny szczyt północnej części Gór Żłoty. W XIX i XX w. wzniesiono na nim trzy wieże widokowe. Dwie z nich wzniosła sekcja Łądek-Zdrój Kłodzkiego Towarzystwa Górskiego (Glatzer Gebirgsverein, w skrócie GGV). Ostatnia z nich przestała istnieć w 1922 r. Planowano budowę kolejnej, ale zamiast niej powstało schronisko. Inwestorem była sekcja Javorník MSSGV wspierana dotacjami przez GGV.

Po zgromadzeniu funduszy zwołano 1 IX 1929 r. nadzwyczajne walne zebranie sekcji Javorník, które zatwierdziło plan budowy. Prace na szczycie rozpoczęły się 2 IX 1929 r., a już 28 X 1929 r. obiekt był gotowy w stanie surowym. Tego dnia uroczystie postawiono wiechę. Mimo mgły i opadów śniegu, przybyli na szczyt prezes sekcji Javorník Walter Scholz, inż. Herbert Uttner, prezes ZG Ludwig Kriesten, burmistrz Łą-



Schronisko na Borówkowej (po lewej) wraz z budynkiem gospodarczym

⁷³ Na temat kopii wieży na Pradziadzie zob. www.altvaterturm.de oraz J. Nouza, *Rozhledny na prahu 21. století*, s. 91.

ka Machon, radny Frank jako reprezentant burmistrza Paczkowa oraz dr Hartmann jako przedstawiciel sekcji Łądek GGV. Do końca listopada budowlę zabezpieczono na zimę. Kolejne spotkanie na szczycie odbyło się 7 XII 1929 r. Przedstawiciele MSSGV, SSGV i GGV (dr Bielek z GGV Paczków), burmistrzowie Łądka i Paczkowa obejrżeli schronisko w stanie surowym i omówili dalsze plany⁷⁴.

Otwarcie schroniska na Borówkowej nastąpiło 29 V 1930 r. w obecności burmistrzów Paczkowa i Łądka, prezesa GGV oraz wiceprezesa SSGV Franza Adama z Nysy. Mszę polową odprawił proboszcz z Bilej Vody Adolf Pospischill. W przemówieniu prezes sekcji Javorník podziękował tym wszystkim, którzy wsparli budowę. Kolaudacja budowli odbyła się 4 X 1930 r.⁷⁵

Schronisko na Borówkowej czynne było cały rok i dysponowało 12 łózkami za 1,50 mk i 12 materacami za 0,50 mk. Członkowie MSSGV płacili odpowiednio 1,25 i 0,40 mk. Pierwszym dzierżawcą został Rudolf Moche. Częstym gościem na Borówkowej był pisarz i poeta Paul Keller (ur. 20 VIII 1932 r. w Miłkowie, zm. 20 VIII 1932 r. we Wrocławiu). W celu upamiętnienia jego wizyt 12 VI 1932 r. powstał w schronisku *Paul Keller Ecke* utworzony przez Mohego⁷⁶.

Dochody ze schroniska nigdy nie były dostatecznie duże, by sekcja Javorník mogła spłacić długi i utrzymać obiekt bez pomocy macierzystej organizacji. Koszty budowy wyniosły 130 000 kc, z tego w ciągu pierwszych 6 lat zapłacono 61 000. W 1936 r. sekcja prosiła walne zebranie o zwolnienie z płacenia składki do kasy centralnej w najbliższych latach⁷⁷.

16 IX 1935 r. nowym dzierżawcą został Bruno Schindler z Javorníka. 9 VIII 1936 r. odbyło się na Borówkowej święto górskie z okazji 50-lecia sekcji Javorník. Mszę odprawił wówczas proboszcz z Bilej Vody. Kolejna zmiana najemcy nastąpiła w 1937 r. 26 XI tego roku zawarto umowę z dotychczasowym najemcą starej gospody na Červenohorskim sedlu Adolfem Domesem, który objął gospodarowanie 1 XII 1937 r. W 1942 r. na łamach *Altwatera* wspomniano, że schronisko prowadziło 4 dzierżawców. Według listowej informacji Vítězslava Korandy tym brakującym najemcą był Johann Beran, który gospodarował po Bruno Schindlerze, a przed Adolfem Domesem. Niestety, V. Koranda nie potrafił przypomnieć sobie źródła tej

⁷⁴ *Altwater* 1929, nr 11, s. 4; 1930, nr 1, s. 5-6, nr 2, s. 4, nr 6, s. 3; *Deutsches Bergland* 1929/1930, nr 9, s. 216.

⁷⁵ *Altwater* 1930, nr 6, s. 1, nr 10, s. 6; GG 1930, nr 3, s. 50-51, nr 4, okładka; *Deutsches Bergland* 1930/1931, nr 5, s. 107-109; *Patschkauer Wochenblatt* 1930, nr 45.

⁷⁶ *Altwater* 1932, nr 7-8, s. 1; 1934, nr 8-9, s. 6-7; *Griebens* 1934, s. 22; *Erinnerungsblätter des Schlesischen Sudetengebirgsvereins*, s. 36.

⁷⁷ *Altwater* 1932, nr 10, s. 4; 1936, nr 9-10, s. 3; 1937, nr 9-10, s. 4.

informacji. Schronisko na Borówkowej było czynne do 1941 r. Ostatni zapis w księdze pamiątkowej pochodzi z 20 VIII. Sekcja Javorník zamknęła je z powodu złego stanu technicznego i gwałtownie rosnącego zadłużenia. Jej walne zebranie postanowiło przekazać prawo własności schroniska na rzecz ZG. Obecny przy podejmowaniu tej decyzji przedstawiciel ZG Artur Wotke, wyprzedzając decyzję wodza, oświadczył, że kierownictwo towarzystwa przejmie obiekt na własność pod warunkiem, że sekcja nadal będzie nim administrować. ZG spłacił długi i podjął rozmowy z władzami Łądką Zdroju, ale schronisko najprawdopodobniej nie zostało już otwarte przez MSSGV. Nie było używane zapewne także po wojnie. Wzmiankuje je jako nieczynne przewodnik z 1955 r., brak go natomiast w innym wydany w 1964 r. Można zatem przypuszczać, że zostało zburzone w latach 1955-1964. Zachowały się natomiast 3 księgi pamiątkowe przechowywane w Archiwum Powiatowym w Jeseníku⁷⁸. „Dziś na szczycie Borówkowej znajduje się wieża widokowa wybudowana w 2006 r.

Działalność sekcji Nysa na rzecz swojego miasta

W 1906 r. za w znacznej mierze pieniądze sekcji Nysa (ofiarowała 250 mk) saperzy zbudowali most łączący punkty widokowe na terenie twierdzy nyskiej na przedmieściu Radoszyn (Friedrichstadt, na terenie tzw. Nyskiej Szwajcarii). Most był położony pomiędzy Wysoką Baterią a Redutą Króliczą i nosił nazwę Sudetengebirgsvereinbrücke⁷⁹.

Najwięcej wzmianek zachowało się o punkcie widokowym na Charlottenhöhe w nyskiej dzielnicy Radoszyn, który powstał z okazji wizyty księżnej Charlotte von Sachsen-Meiningen⁸⁰. Miał on kształt altany. Nie wiadomo kto był jej fundatorem. Można przypuszczać, że były to władze

⁷⁸ Altvater 1935, nr 9-12, s. 3; 1936, nr 7-8, s. 9; 1937, nr 11-12, s. 5, 8; 1942, nr 5-6, s. 3, nr 11-12, s. 4-5; Deutsches Bergland 1935/1936, nr 4, s. 88; 1936/1937, nr 1, s. 18; 1937/1938, nr 9, s. 169; V. Panoš, *Jeseníky v létě*, Praha 1955, s. 53; *Hrubý Jeseník*, Praha 1964, s. 124; SOkA Jeseník, Chata Borůvková hora, inv. čís. 1-3; O zawartości ksiąg zob. M. Dziedzic, *Księga szczytu*, „Sudety” nr 10/2002, s. 19; tenże, *Pamětní knihy chat sudetského pohoří v českých archivech*, „Jesenicko. Vlastivědný sborník”, nr 4 (2003), s. 44.

⁷⁹ Altvater 1908, nr 4, s. 93; 1912, nr 2, s. 134; 1913, nr 2, s. 17; 1926, nr 6, s. 4; Neisser Zeitung 1908, Beilage zu Nr 199, brak paginacji. Pocztaówka przedstawiająca most w Nysie jest reprodukowana w F. Ch. Jarczyk, *Neisse um 1900 auf alten Ansichtskarten*, Hildesheim 1986, s. 93.

⁸⁰ Charlotte von Sachsen-Meiningen (ur. 24 VII 1860 r. w Poczdamie, zmarła 1 X 1919 r. w Baden-Baden) była młodszą siostrą cesarza Wilhelma II. W dniu 18 II 1878 r. w Berlinie poślubiła księcia Bernharda III von Sachsen-Meiningen (ur. 1 IV 1851 r. w Meiningen, zm. 16 I 1928 r. tamże). Nie wiadomo kiedy księżna odwiedziła Nysę. W Głubczycach przebywała 9 IX 1896 r. Być może w tym samym roku miała miejsce wizyta w Nysie. Zob. K. Maler, *Kalendarium głubczyckie do 1945 r.*, „Kalendarz Głubczycki” 2003, s. 151-164.

miejskie. 31 III 1933 r. walne zebranie sekcji Nysa zatwierdziło plan budowy nowej altany w tym miejscu, którą otwarto 17 IX 1933 r. Budowla, która kosztowała 1000 mk otrzymała imię Eichendorffa (Eichendorffwarte). Zniszczoną po II wojnie światowej altanę zrekonstruowano w 2007 r.⁸¹.



⁸¹ Altvater 1933, nr 5-6, s. 4; 1934, nr 5-7, s. 5.

Organizační rozvoj spolku MSSGV

Zakladatelská schůze Moravskoslezského sudetského horského spolku (*Mährisch-schlesischer Sudetengebirgsverein*, zkráceně MSSGV) zasedala 26.4.1881 v hotelu Krone v Jeseníku. Tiskovým orgánem v letech 1882-1884 byl měsíčník *Mittheilungen des mäh.-schles. Sudeten-Gebirgsvereines*, a poté do roku 1943 časopis *Altwater*, který na začátku vycházel jako měsíčník a od roku 1895 jako čtvrtletník. V roce 1913 měl spolek 3913 členů rozdělených do 30 sekcí. Nejdůležitější místní skupiny vyvíjely činnost v Jeseníku, Zlatých Horách, Starém Městě, Bruntále, Prudniku, Olomouci, Nyse, Krnově, Opavě, Vidni, Šumperku, Javorníku a Wroclawi.

Během I. světové války počet členů klesl na 1657 a v dalších letech se neustále zvyšoval. V roce 1922 na žádost státních orgánů spolek opustily sekce zřízené mimo území Československa. Německé pobočky založily Slezský sudetský horský spolek (*Schlesischer Sudetengebirgsverein*, zkráceně SSGV) se sídlem vedení v Nyse a místní skupina Vídeň založila *Sudetengebirgsverein Wien*. Kromě toho v Berlíně několik let existoval *Altwatergebirgsverein Berlin*. Tyto tři organizace udržovaly těsné kontakty se spolkem MSSGV. Počet členů spolku se postupně zvyšoval. V roce 1934 měla organizace 11 750 členů. Potom nastal postupný úbytek. V roce 1943 bylo členy spolku 8950 osob. SSGV dosáhl vrcholu početnosti v roce 1925, kdy seskupoval asi 5000 osob. Potom nastal pokles a v polovině 30. let měl spolek asi 3000 členů. Pobočka SSGV Vídeň čítala více než 200 osob. *Altwatergebirgsverein Berlin* měl rovněž více než 200 členů. Po II. světové válce byl spolek MSSGV rozpuštěn na základě Benešových dekretů. V roce 1954 obnovil činnost v Kirchheim unter Teck u Stuttgartu. Po válce byl rovněž reaktivován SSGV, který byl v roce 1971 rozpuštěn.

Úkryt na Pradědu

V roce 1883 spolek MSSGV získal povolení na stavbu dřevěného úkrytu na Pradědu s plochou do 16 m². Uvnitř se mohla nacházet pouze jednoduchá dřevěná lavice. Ze strany usedlosti knížete Liechtensteina měl být otevřen, aby bylo možné vidět, zda se v něm někdo nezdržuje. V úkrytu nebylo dovoleno nacházet přístřeší v pozdním podzimu a v zimě. Byl velmi rychle zdevastován.

Okopowa

První vyhlídkovou věž vybudovala prudnická sekce spolku MSSGV v roce 1883 na Okopowej. V roce 1921 Magistrát města Prudnik v důsledku iniciativy místní skupiny převzal od ní stavbu do vlastnictví a zavázal se hradit náklady na její údržbu.

Chata na Šeráku

Slavnostní otevření první chaty na Šeráku proběhlo 28.7.1888. Objekt dostal název Georgschutzhaus na počest wroclawského biskupa Georga Koppa. Stavba napodobovala radnici v Jeseníku. První chata na Šeráku shořela 27.2.1893 zapálena zlodějem, který chtěl zahladit stopy po krádeži. Ihned bylo přijato rozhodnutí o rekonstrukci. Slavnostní otevření nové budovy nastalo 27.6.1894. V letech 1927-1929 bylo provedeno rozšíření chaty. Po II. světové válce chata nadále sloužila turistům nejdříve ve státním, a nyní v soukromém vlastnictví.

Rozhledna na Biskupské Kopě

Dřevěná rozhledna na Biskupské Kopě, otevřená 9.7.1890 existovala sotva 6 let. Nová, zděná byla předána k užívání 26.8.1898. V roce 1928 se sekce Zlaté Hory stala vlastníkem parcely, na které stála rozhledna. Parcela byla označena čtyřmi žulovými sloupky s půlkulatou hlavou a nápisem MSS-GV Z (Z=Zuckmantel neboli Zlaté Hory). Do dnešní doby se zachovaly tři z nich. Také rozhledna nadále slouží turistům.

Rozhledna a chata na Zlatém Chlumu

Slavnostní otevření zděné rozhledny na Zlatém Chlumu nastalo 3.9.1899. Zanedlouho vedle rozhledny v roce 1902 byla postavena Medritzerova chata, která byla rozšířena v letech 1925-1926. Rozhledna nadále slouží turistům, kdežto chata již neexistuje.

Rozhledna na Pradědu

Stavební práce byly zahájeny v roce 1904 a trvaly až do roku 1912, ale již od roku 1908 byla rozhledna zpřístupněna turistům. Příčinou prodlužování prací byly obtížné podmínky na vrcholu (krátká stavební sezóna) a použití hygroskopického kamene. Rozhledna byla třikrát dražší než bylo předpokládáno a málem dovedla spolek k bankrotu. Z důvodu chybějící údržby se stav rozhledny zhoršil během I. světové války. Generální oprava byla provedena v letech 1927-1934. V roce 1959 se rozhledna zřítíla. V roce 2004 byla otevřena její napodobenina na vrcholu Wetzstein v Durynském lese.

Borůvková hora

V XIX. a XX. století byly na Borůvkové hoře postaveny tři vyhlídkové věže. Dvě z nich vybuodovala sekce Ladek-Zdrój Kladského horského spolku (Glatzer Gebirgsverein, zkráceně GGV). Poslední z nich přestala existovat v roce 1922. Byla naplánována stavba další, ale místo ní vznikla chata. Investorem byla javornická sekce MSSGV podporovaná dotacemi spolku GGV. Chata byla otevřena 29. 5. 1930 a byla v provozu do roku 1941. Po II. světové válce přestala existovat. Zato se zachovaly 3 památkové knihy uchovávané v Okresním archívu v Jeseníku.

Marcin Dziedzic

Organisationsentwicklung von MSSGV

Die Gründungsversammlung des *Mährisch-schlesischen Sudetengebirgsvereins*, (MSSGV) tagte am 26. April 1881 im *Hotel Krone* in Freiwaldau. Als Presseorgan des Vereins galt in den Jahren 1882-1884 die Monatschrift *Mittheilungen des mähr.-schles. Sudeten-Gebirgsvereines* und bis 1943 die Zeitschrift *Altvater*, die ursprünglich eine Monatschrift war und ab 1895 eine Vierteljahresschrift. Im Jahr 1913 zählte MSSGV 3913 Mitglieder, die 30 Sektionen angehörten. Die wichtigsten Ortsgruppen waren in Freiwaldau, Zuckmantel, Mährisch Altstadt, Freudenthal, Neustadt, Olmütz, Neisse, Jägerndorf, Troppau, Wien, Mährisch Schönberg, Jauernig und Breslau tätig.

Während des Ersten Weltkrieges sank die Mitgliederzahl bis auf 1657, um später ständig zu wachsen. Auf Verlangen der Staatsgewalt verließen den Verein im Jahr 1922 diese Sektionen, die außer Grenzen der Tschechoslowakei lagen. Die deutschen Sektionen gründeten den *Schlesischen Sudetengebirgsverein* (SSGV) mit dem Sitz in Neisse und die Ortsgruppe Wien gründete den *Sudetengebirgsverein Wien*. Außerdem bestand einige Jahre in Berlin der *Altvatergebirgsverein Berlin*. Diese drei Organisationen hielten enge Kontakte mit MSSGV. Die Zahl der MSSGV-Mitglieder wuchs stufenweise. Im Jahr 1934 zählte der Verein 11.750 Mitglieder. Dann ging die Mitgliederzahl wieder langsam zurück. Im Jahr 1943 gehörten dem Verein 8950 Mitglieder an. SSGV hatte 1925 zirka 5000 Mitglieder. Dann kam ein weiterer Rückgang und Mitte 30-er Jahre zählte der Verein zirka 3000 Mitglieder. Dem *Sudetengebirgsverein Wien* gehörten über 200 Perso-

nen. Der *Altvatergebirgsverein Berlin* zählte auch über 200 Mitglieder. Als der Zweite Weltkrieg zu Ende ging, wurde der MSSGV aufgrund der Beneš-Dekrete aufgelöst. Im Jahr 1954 erneuerte der Verein seine Tätigkeit in Kirchheim unter Teck bei Stuttgart. Nach dem Krieg wurde auch SSGV reaktiviert. Aber im Jahr 1971 wurde er aufgelöst.

Schutzhütte auf dem Altvater

Im Jahr 1883 erhielt MSSGV die Baugenehmigung der Schutzhütte aus Holz auf dem Altvater, auf der Fläche, die nicht größer sein sollte als 16 m². In der Mitte der Schutzhütte befand sich nur eine einfache Holzbank. Von der Seite des Besitztums des Fürsten von Lichtenstein musste die Schutzhütte ständig offen sein, damit man sehen konnte, ob jemand in ihr verweilt. Es war verboten, sich in dem Schutzraum im Herbst und Winter aufzuhalten. Nun hatte die zur freien Verfügung gestellte Schutzhütte ihre schnelle Devastation verursacht.

Schanzenberg

Der Aussichtsturm auf *Schanzenberg* wurde im Jahr 1883 durch die Sektion Neustadt erbaut. Im Jahr 1921 übernahm der Neustädter Magistrat dieses Bauwerk aufgrund der Bemühungen der Ortsgruppe und verpflichtete sich die Instandhaltungskosten zu tragen.

Schutzhaus auf Hochschar

Die feierliche Eröffnung des ersten Schutzhauses auf *Hochschar* fand am 28. Juli 1888 statt. Zu Ehren des Breslauer Bischofs Georg Kopp erhielt es den Namen *Georgschutzhaus*. Für Baumuster gewählt wurde das Rathaus in Freiwaldau. Das erste Schutzhaus auf *Hochschar* wurde am 27. Februar 1893 verbrannt. In Brand gesteckt wurde es von einem Einbrecher, der die Diebstahlspuren zu verwischen vermochte. Demzufolge traf man die Entscheidung, das Schutzhaus auf *Hochschar* wiederaufzubauen. Die feierliche Eröffnung des neuen Schutzhauses fand am 27. Juni 1894 statt. In den Jahren 1927-1929 wurde es ausgebaut. Nach dem Zweiten Weltkrieg diente das Schutzhaus den Touristen weiter. Zuerst war es staatliches Eigentum, und nun ist es privat.

Aussichtsturm auf der Bischofskoppe

Der hölzerne Turm auf der *Bischofskoppe*, der am 9. Juli 1890 eröffnet wurde, existierte nach seiner Fertigstellung nur 6 Jahre. Ein neuer, gemauerter Turm wurde zur Nutzung am 26. August 1898 übergeben. Im Jahr 1928 wurde die Sektion Zuckmantel Eigentümer des Grundstückes, auf dem der Turm stand. Auf dem Grundstück wurden dann vier Granitpfeiler

mit der Aufschrift MS SGV Z (Z=Zuckmantel d.h. Zlaté Hory) aufgestellt. Bis heute sind nur drei Granitpfeiler erhalten geblieben. Auch der Aussichtsturm dient den Touristen weiter.

Turm und Schutzhaus auf Goldkoppe

Die feierliche Eröffnung des gemauerten Aussichtsturmes auf *Goldkoppe* fand am 3. September 1899 statt. Im Jahr 1922 hatte man neben ihm ein Schutzhaus namens *Medritzer* gebaut, das 1925-1926 ausgebaut wurde. Der Aussichtsturm dient den Touristen weiterhin und das Schutzhaus ist nicht mehr vorhanden.

Aussichtsturm auf dem Altvater

Mit den Bauarbeiten des Aussichtsturmes auf dem *Altvater* wurde im Jahr 1904 begonnen. Sie dauerten bis 1912. Doch bereits ab 1908 wurden der Turm für die Touristen zugänglich. Hauptursache für die weiter andauernde Bauarbeiten waren schwierige Wetterbedingungen auf dem Gipfel (kurzer Bausaison) und Benutzung des hygroskopischen Steines. Der Aussichtsturm kostete dreimal so viel, als es ursprünglich geplant wurde. Aus diesem Grunde stand der Verein beinahe vor dem Bankrott. Während des Ersten Weltkrieges verschlechterte sich der Zustand des Aussichtsturmes. Die Hauptursache dafür war die mangelnde Pflege des Turmes. Eine Generalreparatur wurde in den Jahren 1927-1934 durchgeführt. Im Jahr 1959 ist der Turm dann eingestürzt. 2004 wurde eine Kopie des Aussichtsturmes auf dem Gipfel *Wetzstein* im *Thüringer Wald* aufgebaut.

Heidelkoppe

Im 19. und 20. Jahrhundert wurden auf der *Heidelkoppe* drei Aussichtstürme errichtet. Zwei von denen baute die Sektion *Landeck* des *Glatzer Gebirgsvereines* (GGV) und der letzte stürzte 1922 ein. Man plante den Bau eines weiteren Aussichtsturmes, aber stattdessen wurde ein Schutzhaus errichtet. Die Sektion *Jauernig* des *Mährisch-schlesischen Sudetengebirgsvereins* war als Kapitalanleger von den Zuschüssen GGV unterstützt. Das Schutzhaus wurde am 29. Mai 1930 eröffnet. Bis 1941 war es den Besuchern zur Verfügung gestellt. Nach dem Zweiten Weltkrieg existierte es nicht mehr. Drei Fremdenbücher des Schutzhauses sind bis heute erhalten geblieben und befinden sich im Landkreisarchiv in *Freiwaldau*.