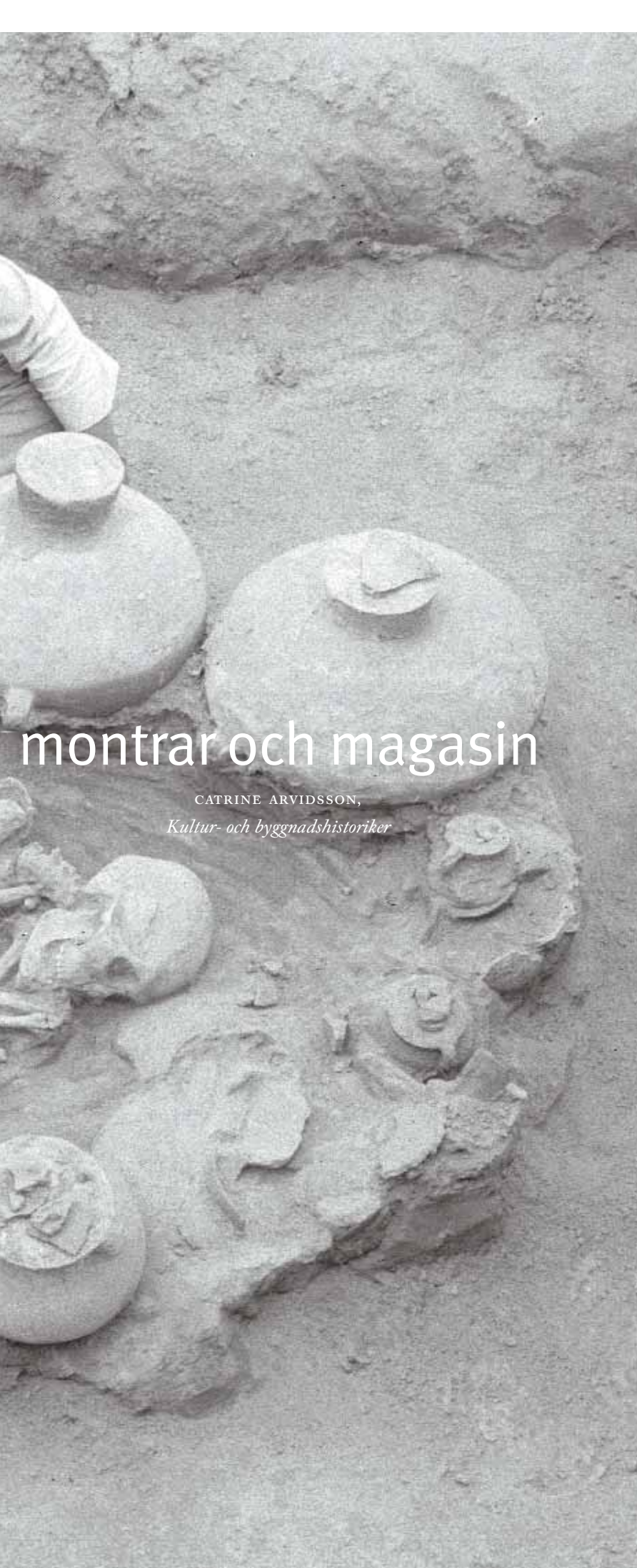


Världens kulturer i

Zhuang Yongcheng, medarbetare till Östasiatiska museets skapare
Johan Gunnar Andersson, vid en utgrävning i Bianjilagou 1924.



montrar och magasin

CATRINE ARVIDSSON,
Kultur- och byggnadshistoriker

Föremålssamlingarna har haft en central betydelse i museerna.

Men brukar säga att föremål berättar, men det har alltid varit människan som gjort sig till talesman för föremålen utifrån sitt perspektiv som samlare, etnograf, arkeolog, antropolog eller konsthistoriker. Dessa berättelser är stommen i museernas historia.

STATENS MUSEER för världskultur är en statlig myndighet bestående av fem delar – fyra museer samt myndighetens ledning och administration. De fyra museerna var vid starten i januari 1999 Etnografiska museet, Medelhavsmuseet och Östasiatiska museet, alla belägna i Stockholm, samt dåvarande kommunala Etnografiska museet i Göteborg. Det senare införlivades i det nya Världskulturmuseet som öppnade sina portar för allmänheten i slutet av december 2004. Myndighetens ledning och administration har sina lokaler i samma byggnad som Världskulturmuseet i Göteborg. Beslutet om myndighetens bildande fattades av riksdagen 1998 efter en utredning och intensiv debatt.

Bakgrunden till tillkomsten av Statens museer för världskultur är att både vår omvärld och Sverige har förändrats mycket under senare tid. Vi upplever en mer globaliserad värld samtidigt som det tidigare kulturellt och etniskt homogena Sverige blivit mer mångkulturellt till följd av invandring. För drygt ett sekel sedan befann vi oss på motsvarande vis i en brytningstid; då hade vi tagit steget från bondesamhället in i industrisamhället. I bondesamhället hade man levt i det lokala samhället och haft sin identitet förankrad i landskapet. Med förändringarna

”Vid de fyra museerna i organisationen finns omkring 480 000 föremål från hela världen.”

följde en vilja att bevara minnet av den tid man lämnade bakom sig. Det gällde inte enbart den egna kulturen. På samma vis som nationalstaten Sverige exponerades i bland annat Nordiska museet och på Skansen, fanns en önskan att rädda minnet av avlägsna kulturer som hotades av civilisationen. Det sena 1800-talet och tiden fram till 1930-talets mitt var de stora museernas tid.

Statens museer för världskultur har sin grund i samma behov av att diskutera identitet och tillhörighet. Museerna går från fokuseringen på det lokala samhället till ett internationellt perspektiv. Myndighetens uppdrag är att dokumentera och belysa olika kulturers yttringar och den utveckling och förändring som ständigt pågår, såväl historiskt som i dagens samhälle.

Uppdraget begränsas formellt till den kulturhistoria som rör kulturer med rötter utanför Sverige. Det betyder inte att vårt eget land utesluts ur det kulturella sammanhanget. En utställning som *Kongospår* på Etnografiska museet kastar nytt ljus över bland annat Sveriges roll i den brutala koloniseringen av Kongo. På videos i Världskulturmuseets utställning *Horisonter* samtalar unga svensk-etiopier i Göteborg om sin kulturella identitet.

Vid de fyra museerna i organisationen finns omkring 480 000 föremål från hela världen. Samlingarna är en del av ett internationellt kulturarv och ska bevaras och hållas tillgängliga för forskare och allmänhet. Dessa samlingar har tillkommit under 350 år och speglar den tid då de samlades in och då rådande värderingar och omständigheter. Samlingarna speglar hur kontakterna mellan kulturerna har sett ut; över- och underordning och det man kallar etnocentricitet, det vill säga hur man betraktar och tolkar omvärlden utifrån sin egen kulturella identitet. I dag är man exempelvis medveten om att samlingarna är rika på vapen av alla slag – pilar, bågar, klubbor och knivar – men betydligt fattigare på hushållsföremål och föremål knutna till kvinnor, vilket hänger samman med att det var män som samlade in föremålen.

Enligt uppdraget för den nya myndigheten ska museerna komplettera samlingarna. Man har dock en gemensam och mycket restriktiv policy när det gäller införskaffande av föremål eftersom man ställer höga krav på dokumentation om föremålens härkomst. Museerna har under senare år utvecklat internationella

nätverk och samarbetar med andra museer i världen för bland annat lån av föremål.

På samma vis som de egna samlingarna inte alltid kommunicerar mot de frågor man ställer i dag, kan dessa inte enbart besvaras med den kompetens man besitter inom det enskilda museet. Genom den gemensamma myndigheten ska man främja tvärvetenskaplig kunskapsbildning och publik verksamhet i nya former utifrån etnografiska, arkeologiska, konsthärliga, konstvetenskapliga, ekonomiska samt andra samhällsrelaterade och historiska perspektiv.

Den uttalade och högt ställda målsättningen är att uppdraget i förlängningen ska bidra till en samhällsutveckling som kännetecknas av jämställdhet, respekt och tolerans och där mångfald tillvaratas som en positiv kraft.

NATURALIEKABINETT

De äldsta museerna var privata bibliotek och skattkammare där furstar med anspråk på bildning och rikedom samlade böcker, kartor, konstföremål, uppstoppade fåglar, elefantbetar och annan kuriositet. Föremål från avlägsna platser fick sitt särskilda värde på samma vis som exotiska kryddor och frukter som bjöds vid storslagna tillfällen. Detta sorterade samlade ersattes under upplysningen av det systematiska insamlandet, som utgick från idén om en hierarkiskt ordnad värld vars strukturer människan ännu saknade insikt om. Carl von Linné tog på sin lott att inventera och katalogisera Svearikets uppsättning av växter och djur, men lika viktigt var att studera människans livsvillkor, seder och bruk. När hans elever senare skickades ut i världen för att inventera växt-, djur- och mineralriket, instruerades de att också göra iakttagelser om sätten att odla, bevattna, bota sjukdomar, bygga hus eller tillverka de kläder och föremål människan behövde. Detta för att förstå den nytta som antogs ligga förborgad i varje växt eller minsta kryp. Huvuddelen av de etnografiska samlingar som Linnés elever förde med sig till Sverige donerades till Uppsala universitet eller Kungliga Vetenskapsakademien.

Upplysningens framstegstanke lade grunden till 1800-talets expansiva utveckling. De omvälvande förändringarna väckte en vilja att bevara minnet av den tid man lämnade bakom sig.

Det sena 1800-talet och tidiga 1900-talet är museernas och institutionernas tid.

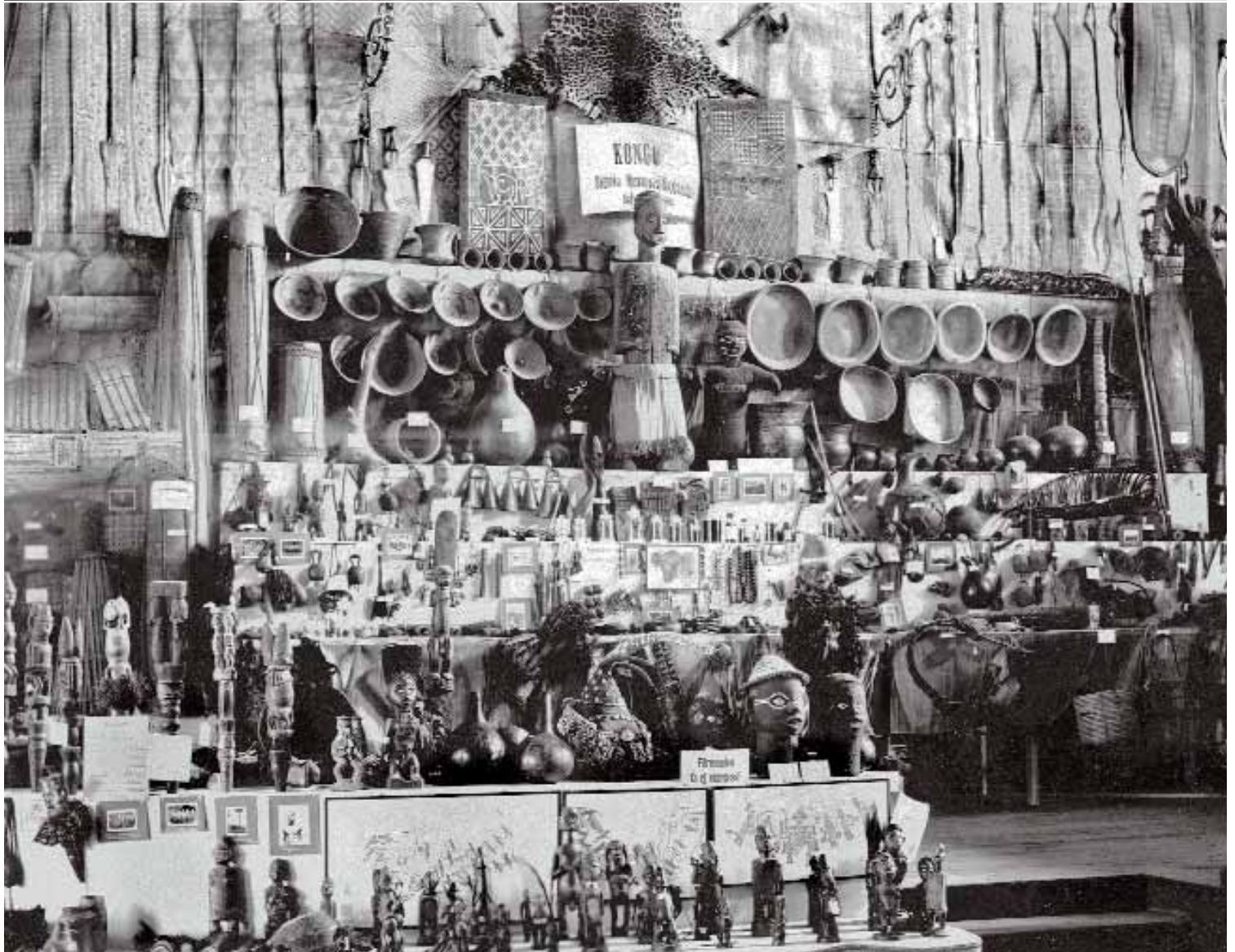
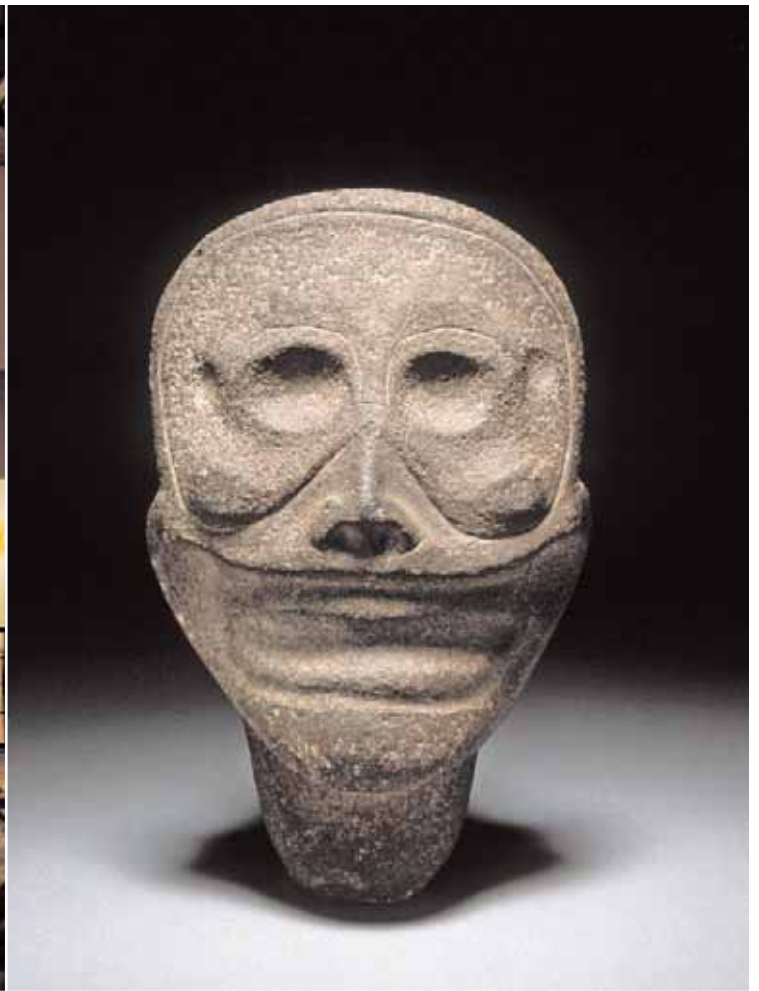
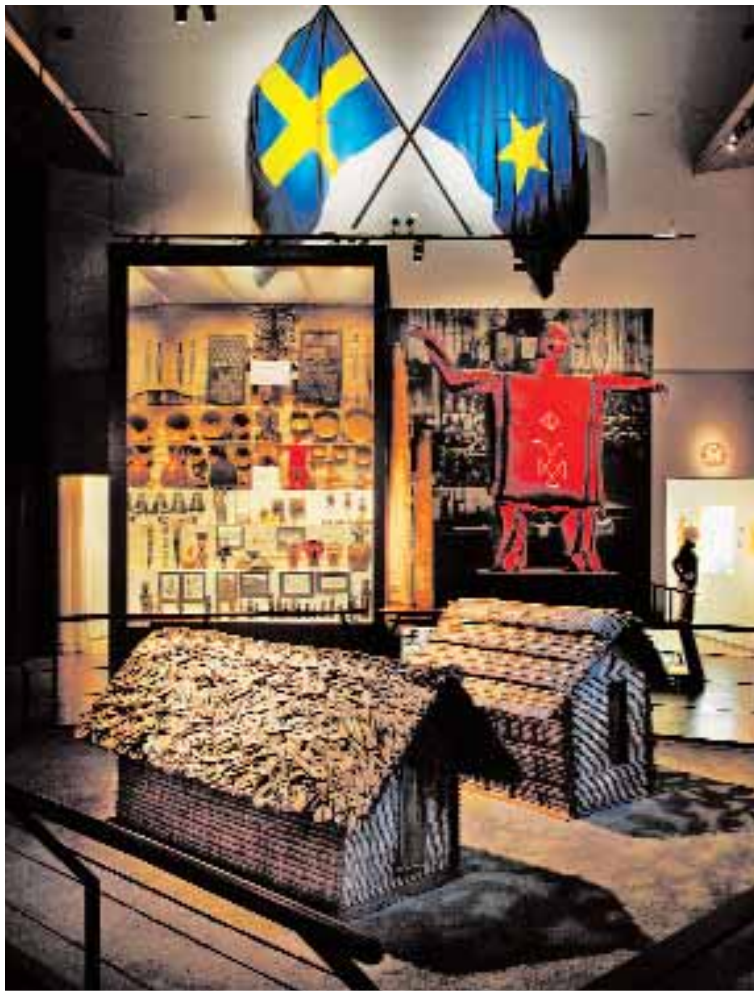
Historiska föreningar utvecklas till museer och redan etablerade museer expanderar. Naturhistoriska Riksmuseet flyttade från trånga lokaler på Wallingatan till det nybyggda museet i Frescati. Riksmuseet hade delats upp i flera olika avdelningar, och den Etnografiska samlingen blev kvar i de gamla lokalerna.

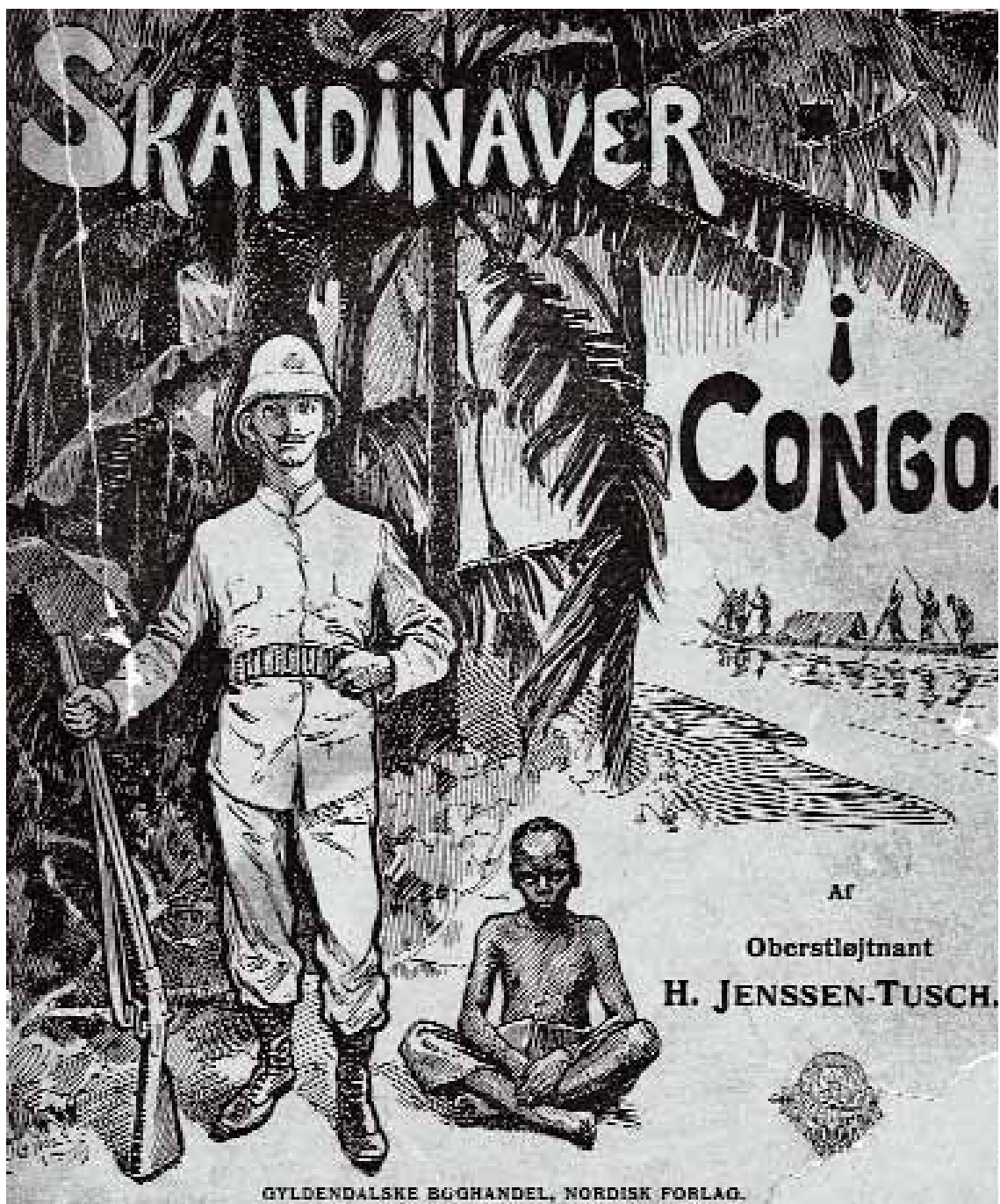
ETNOGRAFISKA MUSEET I STOCKHOLM

Grunden i Naturhistoriska Riksmuseets etnografiska samlingar var Kungliga Vetenskapsakademiens naturaliesamlingar. Bland dem fanns föremål insamlade av Linnéstudenterna, Adolf Fredriks och Lovisa Ulrikas naturaliesamlingar och privata donationer. Under 1800-talet växte intresset för de utomeuropeiska kulturerna som en följd av kolonialism och ökad världshandel. Kunskapen om världen fördjupades och det avspeglades i utvecklingen av de akademiska disciplinerna. Geografi, som var en akademisk hjälpdisciplin till historien, breddades med antropologi och etnografi som delkurser.

Efter förebild från antropologiska sällskap i Europa bildades Svenska Sällskapet för Antropologi och Geografi (SSAG) 1877. Många av sällskapet medlemmar företog expeditioner och samlade in föremål från Afrika, Söderhavet, Japan, Egypten, Kina, Amerika och andra platser. (Sällskapet är verksamt än i dag som en förenande länk mellan forskare och allmänhet.) Till följd av en obruten tradition från naturaliesamlandet sorterades de etnografiska samlingarna in bland Naturhistoriska Riksmuseets vertebrater (däggdjur och ryggradsdjur). En av eldsjälarna i SSAG var arkeologen Hjalmar Stolpe (1841–1905) som följde med på fartyget *Vanadis* världsomsegling 1883–1885. Han argumenterade enträget för att de etnografiska samlingarna skulle utgöra en separat avdelning och ett separat museum inom Riksmuseet. Stolpe utnämndes till professor och Etnografiska museets förste chef när museet öppnades 1903. Som museichef betonade han museets två viktigaste uppgifter – pedagogiken och forskningen. Det vetenskapliga arbetet hade prioritet.

Etnografiska museet fick flytta sina samlingar och utställningar under 1920-talet. Lokaler fanns på Wallingatan, Västra Trädgårdsgatan och Kungsgatan. Då myntades begreppet 'Museet i packlårar'





En tidstypisk framställning av den vite överlägsne mannen i civilisationens tjänst. Omslag till den 1902-05 periodiskt utkommande *Skandinaver i Congo*: svenske, norske och danske Maends och kvinders virksomhed i den uafhaengige Congostat.

genom en pamflett som Erik von Rosen tog initiativ till. Museet öppnades successivt från 1930 när kasernerna för det nedlagda livregementet på Ladugårdsgärde blev tillgängliga för de etnografiska samlingarna. Banden till Naturhistoriska Riksmuseet klipptes inte av förrän 1966. De tidigare kasernerna ersattes av den nuvarande museibyggnaden, som invigdes 1980.

SAMLARNA

En viktig insats för de etnografiska samlingsarnas komplettering gjordes av Svenska Missionsförbundets medlemmar. Samarbetet initierades av Erland Nordenskiöld (1877–1932) som var amanu-

ens vid de etnografiska samlingarna 1905–07. I ett upprop till förbundets medlemmar efterlyste han deras hjälp med insamlande av föremål till en utställning med arbetsnamnet *Den etnografiska missionsutställningen till förmån för Riksmuseet*. Tanken var att missionärer som var stationerade på samma plats under lång tid lärde känna människorna och deras seder och bruk i grunden. Norden-skiölds vägledning för insamlingen visar evolutionslärans genomslag i det vetenskapliga paradigmet. «Museets förnäms- ta uppgift är att visa den mänskliga kultu-rens första steg på utvecklingens väg. Museet är därför, för att taga ett exempel, mycket mer betjänt af en samling, som

åskådliggör, huru ett negerfolk smälter och bearbetar sitt järn, än af en samling dyrbara kinesiska porslinspjäser.» En betydande del av samlingarna var föremål som varit laddade med religiös kraft och som den frälste lämnat till kyrkan eller missionären som ett tecken på sin omvändelse till kristendomen. Föremålen blev synliga bevis för behovet av mission och exempel på framgångsrikt fältarbete. Den etnografiska missionsutställningen visades 1907 i Vetenskapsakademiens hörsal på Drottninggatan.

Det går inte att sammanfatta de etnografiska museernas historia utan att nämna upptäcktsresenärerna. De var nästan alla män och deras vetenskapliga ambi-

tioner var att utforska vita fläckar på kartan; några prövade möjligheterna att överleva under svåra förhållanden eller studera isolerade kulturer. Sven Hedin (1865–1952), som belönades med Vega-medalj och adelskap, och Sten Bergman (1895–1975) personifierar bägge den kände upptäcktsresenären. De uppnådde sin berömmelse mycket tack vare sin förmåga att som författare och föreläsare skildra strapatserna, naturen och de främmande kulturerna på ett fängslande sätt. Reseskildringen var en omåttligt populär genre från det sena 1800-talet och fram till andra världskriget. Bergman är en av Etnografiska museets främste samlare. Hedin var från början ingen samlare. De fåtal föremål som hemfördes från de första expeditionerna hade karaktär av souvenirer. Under den tredje expeditionen till Tibet och Transhimalaya 1905–08 använde han kameran för dokumentation. Hedins sista expedition gick till Centralasien 1927–35, och var en samordnad serie av vetenskapliga expeditioner. Föremålsinsamlingen var då en betydande del av det vetenskapliga arbetet. Till expeditionen rekryterades vetenskapsmän inom arkeologi och etnografi som efter hemkomsten ägnade många år åt att ordna samlingarna och arbeta med den vetenskapliga redovisningen.

En av dem som dukade under och glömdes bort var Thorild Wulf, som har beskrivits som «upptäcktsresande, globe-trotter, etnograf och äventyrare». Under några månader i Kina 1912 samlade han in 956 föremål till Etnografiska museet i Stockholm och cirka 2 000 föremål av främst konsthantverk för Röhsska Konstslöjdmuseet i Göteborg. I sin dagbok beskriver Wulf raljerande hur han köpslår, mutar sig till och även försöker stjäla de föremål som han ska skaffa fram åt sina uppdragsgivare. Respekten för de kulturer han möter är å ena sidan skrämmande låg, samtidigt som de insamlade objekten värderas så högt att de ansågs värda allt det kapital och de mödor som uppdraget krävde. Denna paradox speglar tidsandan.

Och hur ser tidsandan ut i dag? Man kan jämföra den utveckling som ägt rum inom museerna och den nya organisationen för Statens museer för världskultur med den förändring som skett på universitetet. Etnografin existerar inte längre som akademisk disciplin, utan har bytt namn till socialantropologi. Ämnet har utvecklats från beskrivande och jäm-



Linnélärjungen Anders Sparmans teckningar av maorier: «De äro ganska väl uttryckande nationella ansiktsbildningen, såsom ock dräkten av nyzeeländare i allmänhet... men tatueringen äro ganska ombytlig till både myckenhet och fasoner...»

förande till ett analyserande intresse för kulturella strukturer och processer. Det görs inga expeditioner i Hedins och Bergmans anda, men Etnografiska museets medarbetare är ute i världen på studieresor och insamlingar förekommer för specifika ändamål. Nyinsamlingar görs i första hand av vardagsföremål och av nutida konsthantverk och konst från ursprungsfolk. Det finns en medvetenhet om kulturernas ständiga förändring, och att föremålen har en osynlig datumstämpel. Socialantropologen som studerar till exempel förändringar i en by över en femårsperiod kanske går till marknaden och köper samma varor som gemene man bär med sig hem eller byter till sig en bega-

nad plastdunk av det slag som används dagligen av bushfolken för att bära vatten i. Museet tar även emot donationer om de håller hög klass, kompletterar tidigare samlingar och har bra dokumentation.

Under de senaste åren har lån av föremål mellan de etnografiska museerna i världen blivit allt mer frekvent. I likhet med övriga museer i den nya organisationen samarbetar Etnografiska museet med andra museer ute i världen. Den kunskap man saknar om föremålen kan man få från representanter för den aktuella kulturen. Man har ett ständigt utbyte av information genom de etnografiska museernas egen organisation EEMDG (European Ethnography Museum Directors Group). Man har också ett samarbete mellan asiatiska och europeiska museer, kallat ASEMUS, med flera pågående projekt.

ETNOGRAFISKA MUSEET I GÖTEBORG

Etnografiska museet i Göteborg har tillkommit och utvecklats på samma grunder som dess motsvarighet i Stockholm. När Göteborgs Kungl. Vetenskaps- och Vitterhetssamhälle instiftades 1778 fanns redan början till ett naturaliekabinett. Samlingarna utökades genom köp och donationer. År 1819 fick Vitterhetssamhället disponera två rum i före detta Ostindiska kompaniets hus. Vid 1800-talets mitt hade museet utökats med etnografiska, arkeologiska, numismatiska och frenologiska samlingar. Frenologerna sysslade med att bestämma människans karaktär utifrån huvudformen. Under de följande åren tillkom en konstindustriell avdelning, en zoologisk avdelning och ett konstgalleri. Göteborgs Museum upptog då större delen av huset. År 1905 beslutades att den etnografiska samlingen, som hade vuxit i omfång genom förvärvet av en stor samling från Kongomissionärerna, skulle bilda ett separat museum med allmog- och etnografiska föremål för att belysa «från en lägre kultur stående europeiska folk och utomeuropeiska folkslag». Vid den tiden magasinerades inga föremål, utan allt ställdes ut. Rader av liknande föremål skulle visa på en så kallad typologisk utveckling, det vill säga idén att även föremålen visar på en utvecklingslinje från enkelt tillverkade ting eller enkla mönster till ett mer avancerat utförande.

I årsberättelserna framkommer att en

del av museets donationer är förknippade med minst sagt konfliktfyllda möten med ursprungsbefolkningen och företrädare för den så kallade civilisationen. Museet mottar 1872 en båge och sex pilar av herr P.J. Larsson, «upptagna efter ett tillbakslaget anfall af vilda menniskoötare från ön Sir Charles Harty. Händelsen inträffade år 1870 i Maj månad, under stiltje med amerikanske skeppet Union». År 1884 sände herr Folke Mattsson, bosatt i Gran Chaho, Argentina, «en talrik samling typiska saker, tagna från Tobaindianer vid en öfverrumpling af deras läger den 3 sept. 1882». Så sent som 1911 noteras att man mottagit en samling som inköpts av löjtnant Otto Ljungqvist och som denne hemfört från Kongo «efter åtskilliga strider med de infödda.»

En ny period i Göteborgs Museums etnografiska avdelnings historia inleddes 1913 då Erland Nordenskiöld tillträdde som chef för avdelningen. Han började med att begära tjänstledigt för en forskningsresa till Bolivia, Peru och Ecuador. Nordenskiöld hade ett respektfullt förhållande till de människor han mötte under sina expeditioner. Han kom särskilt att ägna sig åt forskning och undervisning om de indianska kulturerna och införskaffade betydande samlingar från Nord-, Mellan- och Sydamerika. Som museichef gick han till angrepp mot kurosasamlingarna, och förespråkade dokumentation genom heltäckande insamling av föremål från ett större område. Muse-

ets uppgift var att bevara samlingarna för framtida generationer, att hålla dem tillgängliga för forskning och att exponera ett urval föremål i tematiska utställningar för undervisning. Avdelningen fick 1946 namnet Göteborgs Etnografiska Museum.

Etnografins tidigare fokus på ursprunglighet är tydligt i årsberättelsen från 1965, där den dåvarande museichefen Karl Gustav Izikowitz uttrycker sin pessimism för framtiden: «Och för var dag som går blir möjligheten att få etnografiska från olika delar av världen allt svårare. Ja, om några år torde det väl vara nästan omöjligt att skaffa någonting annat än från antikhandlare. Därmed är själva samlandet av föremål slut...». Men som han också påpekar: «Ett museum består ju inte enbart av föremål som många inbillar sig.»

En modernare syn på föremålen som kulturbärare lyfts fram i museets årsrapport 1981. Dåvarande förste intendenten vid Göteborgs Etnografiska Museum (GEM), Kjell Zetterström, konstaterar att «bysmeder som tillverkar verktyg (...) kanske inte längre framställer materialen själva utan hämtar utgångsmaterialet från något skrotupplag men de är likafullt samsatt med tillverkning eller reparation av redskap.» De knappa resurserna begränsade dock möjligheten för personalen att ge sig ut i fält för att samla föremål och annan dokumentation. På samma vis som Nordenskiöld i början av 1900-talet

utnyttjade missionärerna, tog GEM hjälp av antropologer och biståndsarbetare för insamlande. Förutom föremål och fotografier hade museet också dokumenterat musik från «världens alla hörn».

Det kommunala GEM fördes över till statligt huvudmannaskap 1999, som en del av Statens museer för världskultur. Samlingarna förvaltas i dag av Världskulturmuseet, som har i uppdrag att följa upp det tidigare insamlingsarbetet med dokumentation av kulturerna i dag. Det arbetet görs i nära samarbete med museer utanför Europa, och redovisas i en separat artikel om Världskulturmuseet i Göteborg.

MEDELHAVSMUSEET

Medan de föremål som samlades in av antropologer och etnografer i allmänhet var i bruk fram till den stund de förvärvades, härrör merparten av Medelhavsmuseets samlingar från sedan länge utdöda kulturer. Större delen av samlingarna är fynd från arkeologiska utgrävningar under 1900-talet, men i museet finns också föremål som sålts som antikviteter eller överlämnats som gåvor. I det senare fallet saknas ibland dokumentation om fyndplatsen.

Museet är en sammanslagning av två huvudsamlingar – Cypernsamlingarna och Egyptiska museet som funnits i Riksbankens hus vid Järntorget i Gamla stan sedan 1928 – vilka i enlighet med ett betänkande från tidigare riksantikvarien Sigurd Curman sammanfördes till Medelhavsmuseet 1954. Till det nya museet överfördes också föremål från Nationalmuseum och Statens Historiska Museum, bland annat de iranska samlingarna och den så kallade komparativa samlingen. Den utökades också med privata donationer. Kompletteringar av samlingarna ingår som en del av museiverksamheten och det arbetet fortsätter i enlighet med uppdraget för Statens museer för världskultur.

I förslaget till det nya Medelhavsmuseet förespeglades att museet skulle inrymmas i Östra stallflygeln i samma kvarter som Riksantikvarieämbetet och Statens Historiska Museum. År 1981 erbjöds museet lokaler i gamla Inteckningsbanken vid Gustav Adolfs torg, som från början var tänkta som ett provisorium men i dag har blivit permanent.

Erland Nordenskiöld fotograferar en emberapojke som besöker expeditionens båt Olga i Choco, Colombia 1927.







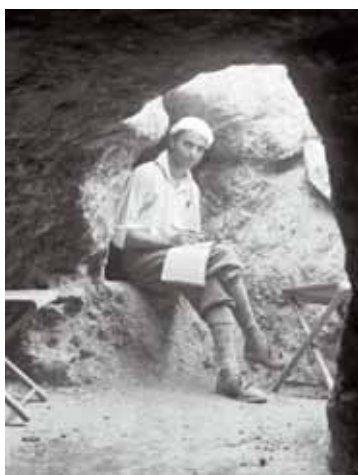
Cypermexpeditionens utgrävningar nära byn Ayia Irini 1929. Gravarna är uthuggna ur bergsplatån och täckta med ett tunt lager jord. Nedan. Cypermexpeditionen 1927, Erik Sjöqvist i Lapithos grav 306.

ANTIKINTRESSE OCH ARKEOLOGI

Renässansens upptäckt av antiken fick avgörande betydelse för västerlandets kulturella utveckling. Städerna reglerades med antikens stadsplaner som förebild. Den klassiska arkitekturens formspråk och terminologi introducerades i hela Europa. Antika föremål blev samlarobjekt. När utgrävningarna av Pompeji och Herculaneum, som hade varit täckta av aska, sten och lava sedan Vesuvius utbrott år 79 e. Kr. påbörjades i mitten av 1700-talet väcktes antikintresset till liv på nytt. Nu kom även den grekiska konsten och arkitekturen i blickpunkten. Hemkommen från sin italienska resa 1784 började Gustav III planera för ett antikmuseum i slottet vid Haga. Bygget avstannade med skottet på Operan. Istället inreddes ett museum med den avlidne kungens antikviteter i Slottets nordöstra flygel 1792. Museet bestod av två gallerier: ett mar-

morgalleri med huvudsakligen vaser och byster, och musernas galleri med restaurerade romerska skulpturer.

I Gustav III:s samling fanns också en del vaser och andra föremål från Egypten, men det var först 1826 som Kungligt



Museum, som det hette då, fick ett egyptiskt rum. Museets egyptiska samling hade då utökats med en donation från den svenske vicekonsuln i Alexandria, bestående av två mumier, en figurskulptur, tolv stelar och fyra kanoper (kärl för inälvor). Intresset för Egypten, och sökandet efter skatter under tidigt 1800-tal, hade sitt ursprung i Napoleons fälttåg till Egypten 1798–99.

Kungligt Museum flyttades till det nybyggda Nationalmuseum 1866. Musernas galleri i Antikmuseum på Slottet rekonstruerades och öppnades på nytt 1958; marmorgalleriet stod klart 1992. Antikmuseet ställdes i ordning efter Pehr Hilleström d.ä:s målningar av gallerierna.

Efter cirka 1820 var intresset för antiken svalt, men svenska forskare följde med intresse tyska arkeologers framgångsrika utgrävningar av Olympia på

Peloponnesos och de guldrika schaktgravarna i Mykene under 1870-talet. Blickarna riktades åter mot Egypten när man upptäckte Tutanchamuns grav 1922. Kronprins Gustav Adolf och riksantikvarie Sigurd Curman gick i spetsen för inrättandet av ett egyptiskt museum, som kunde öppnas 1928. Kort tid därefter utökades museet med en betydelsefull privat donation. Under hela 30-talet tillfördes museet arkeologiska fynd.

Under 1920-talet pågick flera omfattande svenska arkeologiska insatser i Grekland, Kina och på Cypern. Vid den tiden pågick en diskussion mellan olika skolor om hur kontakter och påverkan ägt rum mellan västerlandet och övriga kontinenter. Samlingarna från Kina och Cypern lade grunden till nuvarande Östasiatiska museet och Medelhavsmuseet.



Lerkärl från Hacilan, Anatolien, 5 000-talet f. Kr.



Plan till inredning av det egyptiska rummet i Kungligt Museum. Akvarell av Lars Jacob von Röök 1833. Nedan. Sarkofag av basalt som tillhört Tapert, en egyptisk kvinna som dog vid 70 års ålder 525 f. Kr.

År 1931 anlände till Sverige 12 000 föremål från de svenska utgrävningarna på Cypern 1927–31. De kom att bilda stommen i en ny museiinstitution, de så kallade Cypersamlingarna. En ung svensk arkeolog, Einar Gjerstad, kom till Cypern 1923 på inbjudan av den svenske konsuln. Förutom studier av föremålssamlingar ägnade han sig åt provgrävningar och blev klar över att det fanns stora outforskade områden. Gjerstad kunde med stöd av kronprins Gustav Adolf, och med medel från privata donatorer och den svenska staten, sätta samman en arkeologisk expedition som skulle starta utgrävningar av boplatser, gravar och tempel i syfte att upp- rätta en kronologi över Cy-



perns sociala och kulturella historia över en tidsperiod på cirka 5 000 år. Gjerstads forskning var unik för sin tid, genom att hushållskeramik som vanligtvis inte givits något historiskt värde fick lika stor betydelse som enastående konstföremål.

Forskningen påvisade Cypern som mötesplats och smältdegel för kulturer från hela Medelhavsområdet och hur dessa integrerats och utvecklats. Det mångkulturella samhället är inget nytt fenomen. Av de sammanlagt cirka 18 000 fynd som påträffades fördes 65 procent till Sverige. Samlingen består av fynd från stenåldern fram till romersk kejsartid. Medelhavsmuseets samling är den största utanför Cypern och studeras av forskare från hela världen.

Till Cypersamlingarna över-

fördes två andra mindre samlingar, den så kallade Asinesamlingen som härrör från svenska utgrävningar i Asine i Grekland på 1920-talet och de Iranska samlingarna från utgrävningar och inköp i Persien på 1930-talet.

Medelhavsmuseet har i dag också en islamisk samling som tillförts museet i deposition från bland annat Nationalmuseum. Grunden till islamsamlingen lades av konsthistorikern och islamskännaren Fredrik Martin. Samlingen, som bland annat innehåller ett trettiotal mattor, kompletterades genom köp av glas och textil och därutöver tillkom keramikfynd från svenska utgrävningar i Iran 1933. Islamsamlingen skiljer sig från museets övriga samlingar genom sitt konsthistoriska perspektiv. Den innehåller inga gravfynd eftersom de döda begravs utan ceremonier eller gåvor. Utmärkande för islamisk konst är dess koncentration på



det konstnärliga uttrycket och att den sällan avbildar människor.

MEDELHAVSKULTURER I FOKUS

När Medelhavsmuseets samlingar 1982 flyttades till de nya lokalerna på Fredsgatan kunde för första gången stora kultur-områden från Medelhavsregionen gestaltas i nya utställningar. Samlingarna från Främre Orienten, den islamiska världen och Egypten visades i separata avdelningar, medan Antiksamlingarna och Cypernsamlingarna var tematiskt uppställda i den stora centralhallen. Efter en ombyggnad 1988–89 utökades lokalerna vilket gav ökade möjligheter att också visa tillfälliga utställningar. Vid den sista ombyggnaden 2005 fick museet en ny entré och butik, vilket förbättrade tillgängligheten för den ökade tillströmningen av besökare efter reformen med fri entré. Utställningarna har delvis omdisponerats med bland annat en centralt placerad skulptursamling med porträtt som vill betona den kulturella mångfalden från hela Medelhavsområdet. På sikt kommer museet att återupprätta Cypernsamlingarnas betydelse som historiskt dokument över Cyperns äldre kulturer och deras påverkan och förändring, i en ny utställning i centralhallen.

INTE BARA UTSTÄLLNINGAR

Medelhavsmuseet bedriver en mycket aktiv programverksamhet och tar upp aktuella frågor relaterade till Medelhavsregionen. Föreläsningar, temadagar, samtal och möten i Bagdad café genomförs i nära samarbete med andra organisationer och aktörer, vilket bidrar till att göra museet till en dynamisk mötesplats. Museet riktar sig särskilt till barn och ungdom genom att ta emot cirka 500 skolklasser per år och bjuda in barnfamiljer till skapande och lärorika aktiviteter.

Man hittar också museet på nätet. I ett samarbete mellan 17 museer från 14 länder i Europa har Medelhavsmuseet medverkat i ett virtuellt museum för islamisk konst. Här hittar man bilder och information om 1 400 föremål och dessutom en presentation av de olika museernas utformning och omgivning.

Museet driver också ett museinätverk mellan länder både inom och utanför EU. Syftet är att främja utbyte av erfarenheter kring kulturarvsfrågor och etablera en plattform för barn och unga för att diskutera kulturarvsfrågor. Projektets arbetstitel är *Born in the Mediterranean*.

Medelhavsmuseet öppnade på nytt våren 2006 efter en genomgående renovering och ombyggnad ritad av Ahrbom & partner arkitektkontor. Nedre bilden. Direkt innanför entrén möts besökaren av barn, kvinnor och män från olika Medelhavskulturer och olika samhällsskikt.

ÖSTASIATISKA MUSEET



Japansk parerplåt till svärd, tsuba. Dessa är vanliga samlarobjekt eftersom de är lätta att få tag på och att transportera.

Östasiatiska museets samlingar består dels av fynd från arkeologiska utgrävningar genomförda på 1920- respektive 1950-talet där svenska arkeologer medverkat, dels av föremål som inköpts på konst- och antikmarknaden. De arkeologiska fynden är i allmänhet väl dokumenterade. Fyndplatsen är viktig för att kunna placera föremålet i sitt rätta sammanhang, men arkeologerna på 1920-talet ställde andra frågor än man gör i dag. Då studerade man huvudsakligen konst- och hantverksmässig påverkan mellan kulturerna. I dag försöker arkeologerna besvara frågor om människan och hennes kulturella och materiella livsbetingelser, och tar till exempel tillvara avfall för att få fram uppgifter om vilka växter som användes i hushållet och vilken mathållning man haft på boplatser.

Föremål som är inköpta på antikvitetsmarknaden saknar ofta uppgifter om ursprunglig fyndort och fyndomständigheter. Deras ålder och ursprung har istället, så gott det går, fått bestämmas efter yttre kriterier som form, material och tillverkningsteknik.

Det porslin som de ostindiska kompa-

nierna köpte upp i Kina för den europeiska marknaden eller som specialbeställdes av privatpersoner i Europa från och med slutet av 1600-talet, tillverkades å andra sidan för export. När de visas på museer i till exempel Sverige finns alltid större möjligheter att mer i detalj gestalta deras kulturhistoriska sammanhang än vad som finns då det gäller kinesiska antikviteter som inte har en känd ursprungsplats.

Marknaden med kinesiska antikviteter hade sin storhetstid från sent 1800-tal. Efter att de fransk-engelska trupperna plundrat Sommarpalatset spreds föremål därifrån till viss del med hjälp av korrumpierade konsthandlare. De arkeologiska östasiatiska fynden konstituerades som statligt museum 1926. Museet införlivades i början av 1960-talet med Nationalmuseum, vars samlingar kompletterade den konsthistoriska delen av Östasiatiska museet. Fokus förflyttades nu från de arkeologiska fynden till de antik- och konsthistoriska samlingarna. Det innebar också att man fokuserade på de övre samhällsskikten i Kina och Europa, och på en mer avgränsad tid.



DE KINESISKA SAMLINGARNA

Större delen av Östasiatiska museets samlingar kommer från Kina. Samlingen av keramik från jordbrukarstenåldern är den största utanför Kina. År 1914 begav sig den svenske geologen och forskaren Johan Gunnar Andersson till Kina för att leda och utbilda den första generationen kinesiska geologer. Under paleontologiska fältstudier fann Andersson skarpkantad kvarts som tydde på mänsklig bearbetning. År 1923 upptäcktes de första spåren av 'Peking-människan'.

På privat initiativ bildades 1919 en svensk stiftelse, Kinakommittén, med syftet att finansiera fortsatt fältarbete. Skälen till det svenska engagemanget, och till att svenska staten bidrog med 90 000 kronor, har kommit fram under senare tid. Den person som tog initiativet och hade de rätta kontakterna var arkeologiprofessorn och tidigare riksantikvarien Oscar Montelius, vars största vetenskapliga insats var upprättandet av Europas förhistoriska kronologi. Han insåg den vetenskapliga prestige som låg i att forskare från ett litet land som Sverige kastade ljus över den äldsta historien i ett kulturland som Kina. Nationen skulle inte bara belönas med ett vetenskapligt anseende utan också göra Kina medvetet om Sverige som nation. För geologen Johan Gunnar Andersson öppnade sig ett helt nytt forskningsfält när han utsågs att leda arkeologiska utgrävningar tillsammans med svenska och kinesiska kolleger. Dessa fältstudier under åren 1921–26 blev början till den inhemska kinesiska arkeologin. År 1926 anlände kronprins Gustav Adolf till Kina för att delta i det arkeologiska grävarbetet. Det fick stor betydelse för att höja fältarbetets status och göra det till en acceptabel syssla för unga kinesiska akademiker.

Det ska också sägas att J. G. Andersson även köpte föremål under sin vistelse i Kina. Traditionen att köpa föremål hade Andersson med sig från det geologiska fältarbetet, där man ofta fick fynd av fossil på det sättet. Detta skulle visa sig förödande i det arkeologiska arbetet. När lokalbefolkningen såg möjligheten att skaffa sig en förtjänst genom att sälja föremål började de gräva sönder förhistoriska gravfält. När Andersson och hans kolleger funnit platserna varifrån så många krukor bärgats konstaterade de att gravfältet var så söndergrävt att möjligheten att ta reda på vilka fynd och skelettdelar

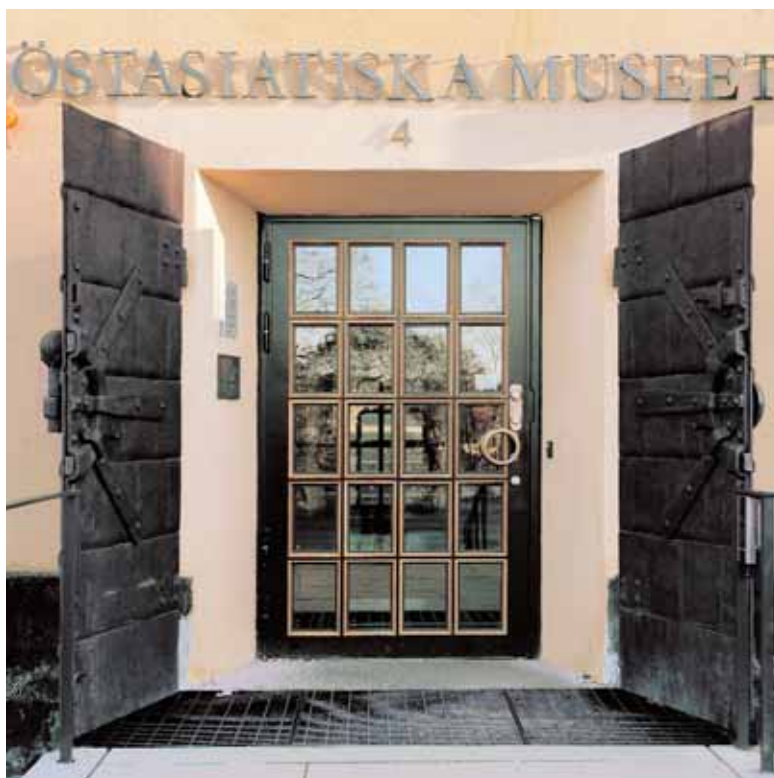
som hörde samman fullständigt spolierats.

Alla föremål fraktades till Sverige för undersökning, och enligt en överenskommelse skickades ungefär hälften tillbaka till Kina under en tioårsperiod. Sveriges Riksdag beslutade 1926 att inrätta ett museum för fornsakerna i Stockholm. Museet, som låg två trappor upp på Sveavägen 65, växte snabbt genom donationer. J. G. Andersson utsågs till museets chef och professor i östasiatisk arkeologi vid Stockholms universitet. År 1959 införlivades museet med Nationalmuseum

bergsingenjören Axel Lundgren. Gemensamt för de konsthistoriska samlingarna är deras exklusivitet. De har sitt ursprung i ett tunt skikt av samhällets elit och uttrycker makt, rikedom och representation.

ÖVRIGA SAMLINGAR

Samlingarna har nästan uteslutande kompletterats genom donationer. Till undantagen hör inköp av modern japansk keramik. Bland de första donationer museet fick motta var kronprins Gustav Adolfs samling förhistoriska japanska föremål



Sedan 1963 finns Östasiatiska museet i det gamla tyghuset på Skeppsholmen.

och de bägge museernas samlingar kunde sammanföras i det tidigare tyghuset på Skeppsholmen som öppnade 1963.

Nationalmuseums från början blygsamma orientaliska avdelning utvecklades under intendenten professor Osvald Sirén genom inköp och donationer. De kinesiska föremålen dominerar även här. Eftersom flertalet föremål dateras till kejsartid kompletterar den museets förhistoriska samling. I samlingen finns till exempel ett nittiotal kinesiska målningar från Ming- och Qingperioderna. Östasiatiska museet har också tagit emot Gustav VI Adolfs testamenterade samling av kinesiska konstföremål. En annan stor donation var en samling bestående av kinesiska bronser och keramik som skapats av

som han fått i gåva. Den japanska samlingen är annars blygsam.

Föremål från Korea är till största delen insamlade av svensk och dansk sjukvårdspersonal som varit verksamma i landet. Däribland finns samlingar av folkligt koreanskt måleri, keramik och bronsföremål. Den indiska regionen representeras dels av en samling som tillhört Sveriges första kvinnliga doktor i arkeologi, Hanna Rydh, som deltog i en svensk fältexpedition i Rajasthan i Indien 1953. Den utgör ett exempel på hur samlingar har flyttats runt. Samlingen fanns först i Lund, den överlämnades senare till Statens Historiska Museum och överfördes till det nya Medelhavsmuseet för att så småningom införlivas med Östasiatiska museets

samlingar. Man har också en samling indiska miniatyrmålningar som kommer från Nationalmuseets gravravdelning.

NYA UTSTÄLLNINGAR

Magnus Fiskesjö och Chen Xingcan konstaterar i sin bok *China before China* att det inte råder jämlika förhållanden mellan Asien och Europa när det gäller världskulturarvet, av det enkla skälet att det inte finns några europeiska samlingar i Asiens museer. De konstaterar också att delar av samlingarna i Europas museer, och det gäller även Östasiatiska museet, är införskaffade på ett oetiskt sätt, även om köparna handlat i god tro. Det handlar till exempel om delar som brutits loss från statyer eller gravar och stulna föremål. Det är skälet till att myndigheten för Statens museer för världskultur intar en restriktiv hållning vad gäller inköp på antikmarknaden. Man vill inte stödja den exploatering och smuggling av antikviter som fortfarande förekommer. Istället stöder man museer i Kina och andra asiatiska museer i ett globalt samarbete för att stoppa förstörelse och skydda kulturarv. Grundprincipen är respekt för nationernas rättigheter och skyldigheter att bevara sitt kulturarv och sprida kunskap om dess betydelse, såväl inom det lokala samhället som i omvärlden.

I och med den nya museiorganisationen och den gemensamma målsättningen har fynden från Kinas jordbruksstenålder fått ny aktualitet. Efter en ombyggnad av museet bygger man nu upp nya utställningar som belyser människan och hennes plats i tiden och rummet. Utställningen *Kina före Kina*, som invigdes 2005, presenterar skapande människor i självstyrande bondesamhällen i Östasien där stater som Kina, Korea eller Japan ännu inte finns. I den utställning som är under uppbyggnad, *Mittens Rike*, kommer museets samlingar från bronsålder och kejsartid att exponeras på samma grundläggande tema – de skapande människorna och hur de levde tillsammans. För den enskilde besökaren ska det ändå vara möjligt att betrakta samlingarna utifrån det egna intresset. Det finns ett stort intresse för de exklusiva samlingarna, och de kommer att vara tillgängliga för forskare.

TINGENS TALESMÅN

En av källorna för denna artikel är *Med världen i kappsäcken. Samlingarnas väg till Etnografiska museet* (Etnografiska mu-

seet 2002). Den redogör för insamlan-
dets historia och problematik utifrån en-
skilda föremål, men ställer också viktiga
frågor som äganderätt till föremål och
vad man väljer att berätta. Wilhelm Öst-
berg beskriver ett möte med en kollega
från museet i Kinshasa. Kollegans spon-
tana reaktion inför en låda med minkisi,
kraftladdade föremål, var påtaglig och ut-
tryckte ett inkännande som fick författa-
ren att förstå kraften i minkisi. Ingen in-
formativ text kan ladda föremålet så att
den oinvigde kan förstå dess betydelse
annat än intellektuellt. De tidiga missio-

närerna såg minkisi som avgudar. I franska och belgiska museer fick de illustrera förhållandena i kolonierna. I västvärlden har man under några decennier betraktat minkisi som afrikansk konst, och placerat dem på konstmarknaden. Om ett föremål av det här slaget, eller något annat för den delen, skulle placeras i sitt kulturella sammanhang föreslår Wilhelm Östberg att det exponeras i en flersidig monter vars olika sidor redovisar alla tidigare tolkningar inklusive förklaringen för dagen.

När de tre museerna i Stockholm nu

Östasiatiska museets grundare Johan Gunnar Andersson studerar keramik-samlingen i de ursprungliga museilokalerna på Sveavägen i Stockholm 1926.



Ovan. Tre kinesiska bronsspeglar. Den dekorerade spegeln är från De stridande staternas period 475–221 f. Kr. De odekorerade är äldre.

T.h. Tiger och skata. Koreansk målning i tusch och guld på papper daterad till 1700–1800-tal.





Fynden fraktas nerför Gula floden på jackskinnsflotte hösten 1924.

bygger upp nya utställningar med människan och kulturen i fokus och placerar ett urval föremål i ett nytt sammanhang, är det ytterligare ett led i den ständigt föränderliga tolkningen av föremålen i museernas samlingar. I den föreslagna mångfasetterade montern kunde en sida lämnas tom: sista ordet är inte sagt.

I en artikel i samma bok skriver Ulla Wagner om hur individer och grupper från ursprungsfolk i allt större utsträckning ifrågasatt museernas rätt att i etnografiska utställningar tolka och förmedla



Hjalmar Stolpe, professor och chef för etnografiska samlingarna i Stockholm, grävde under fyra dagar vid gravfältet Ancon norr om Lima. Resultatet blev fem mumier, många vävnader, lerkärl och omkring åttio människokranier. Fotografen O.B. Ekholm deltog i expeditionen.



”identitet är något vi hela tiden skapar. I den rotlösheten är vi alla lika.”

budskap om dem. Vems röst är det vi hör? Det finns ett engelskt begrepp för denna frågeställning: voice. Wagner ställer frågan «hur kan en utställnings voice på ett hedervärdigt sätt återge såväl den samtid som den mångfald röster som finns inom varje ämnesområde?» Man brukar säga att ett folks historiska såväl som nutida 'kultur' tillhör den berörda gruppen och att denna har tolkningsföreträde. Wagner menar att det inte är fullt så enkelt. Den medvetna symboliska framställningen av en kultur, historisk såväl som nutida, är av stor betydelse inom gruppen för dess identifikation och överlevnad men också externt som politiskt påtryckningsmedel.

VEM TILLHÖR FÖREMÅLEN?

Under året har vi kunnat läsa i tidningarna om ceremonierna i samband med återlämnandet av Etnografiska museets totempåle till Haislaindianerna. Totempålen hade rests i byn Miskusa i Kanada 1872 som ett minnesmärke över en avliden hövding och dennes kontakter med den gode anden Tsooda när haislaindianerna drabbats av smittkoppor. Den svenske emigranten och konsult Olof Hansson lade beslag på totempålen och lyckades 1929 få tillstånd att föra ut den ur landet. I museets årsbok förklaras en indiangummas försök att hindra bortförandet av totempålen som ett exempel på «hur gamla individer inom en i upplösning stadd kultur, i det längsta söker upprätthålla de gamla sederna och traditionerna, men att även de till slut måste resignera och ge upp.» År 1991 hotades indianernas marker i den oexploaterade Kitlopedalen av skövling. Den saknade totempålen blev en symbolisk kraftkälla för haislaindianernas miljökamp, och man begärde att den skulle återföras till sin ursprungsplats. I gengäld erbjöd de museet en nyhuggen kopia. I mars 2006 restes kopian utanför museet, och i juli var den gamla pålen tillbaka hos Haislaindianerna.

För att det ska bli aktuellt att återföra ett föremål måste frågan ställas i ursprungslandet. Man har inga generella regler för återlämnande utan varje förfrågan behandlas enskilt. Det är också den rekommendation som ges av den internationella museiorganisationen ICOM. Frågan om krav på återlämnande besvaras i *Med världen i kappsäcken. Samlingarnas väg till Etnografiska museet* (avsnittet Vems är föremålen?) med hänvisning till

museets rätt och ansvar att bevara och visa sina samlingar. De avslutande raderna får sammanfatta problematiken kring kulturell identitet. «Föremålen har visserligen sina ursprung i lokalsamhällen jorden runt men berättar inte bara om livet i till exempel Samarkand, Timbuktu eller Tahiti, utan också om hur vi förhåller oss till varandra i världen. Visst har vi rätt att förvalta, tolka och ställa ut andra folks kulturskatter. Ett etnografiskt museums budskap är inte att all världens folk ska klamra sig fast vid sin «kultur», utan tvärtom att identitet är något vi hela tiden skapar. I den rotlösheten är vi alla lika.»

När det gäller mänskliga kvarlevor finns det däremot särskilda skäl för återlämnande som har sin grund i respekten för människovärdet och våra avlidna. Detta förhållningssätt är en uppgörelse med värderingar som växte sig starka under 1800-talet och kulminerade med nazismen. Frenologin var en vetenskap som hävdade samband mellan kraniet och människans intelligens och karaktär. Anders Retzius, professorn i anatomi och medlem av Svenska Sällskapet för Antropologi och Geografi, utvecklade en metod för mätning av kranier som tillämpades av svenska rasantropologer men tendensen var densamma i hela västvärlden. Vetenskapliga behov motiverade att kranier blev samlarföremål. På Etnografiska museet i Stockholm bedöms att det finns kvarlevor av cirka 900 individer. Man har fått statens uppdrag att inventera dem och det arbetet pågår. År 1989 uppmärksammade ett par maoriska författare ett tatuerat manshuvud av en maorier på Etnografiska museet i Stockholm. Den maoriske författaren Maui Pomare, som är ordförande i styrelsen för nyzeeländska Nationalmuseet i Wellington, skickade en officiell förfrågan om ett återförande. Överlämnandet skedde vid en liten ceremoni på Etnografiska museet. Maui Pomare lyckades sedan spåra upp och återföra 39 maorihuvuden från Europa till Nya Zeeland. Etnografiska museets inventering har resulterat i att ytterligare ett dussintal tatuerade huvuden av maorier nu har återlämnats. Nya Zeelands Nationalmuseum, Te Papa Tongarewa, har byggt ett särskilt förvaringshus för mänskliga kvarlevor på museets marae, som är en öppen plats med byggnader där maorier träffas för gemensamma angelägenheter, tar farväl av sina döda eller roar sig. **KV**