

# ÅLHULT, BRÄNNEBRO och GULLRINGEN

## Bebyggelsen och utvecklingen



*Del 2*

**Brännebro**

*Gullringens Bibliotek o Bygdekontor*

*En sammanfattning av Renée Levin 2011*

## Innehållsförteckning

<b>Brännebro</b> .....	3
Skolan.....	8
Mejeriet .....	12
Skyttepaviljongen.....	16
Espings verkstad.....	18
Dammfästet och kraftstation .....	21
Brännebro kvarn.....	24
Tengvalls smedja.....	26
Tengvalls verkstad.....	26
Badplatsen vid kvarndammen .....	27
Skräddarbacken .....	29
Naturstigen ”Smé-åna”.....	30
Källa .....	31

## BRÄNNEBRO



*Gamla Vimmerbyvägen på 1920-talet, torpet Brännebro och kvarnen ses i bakgrunden.*

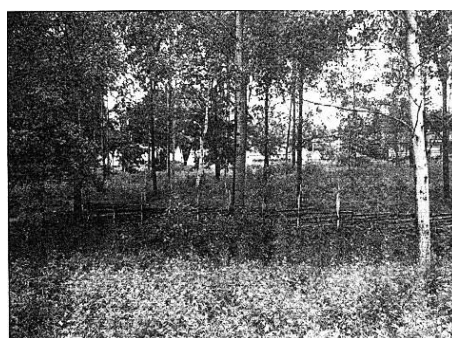
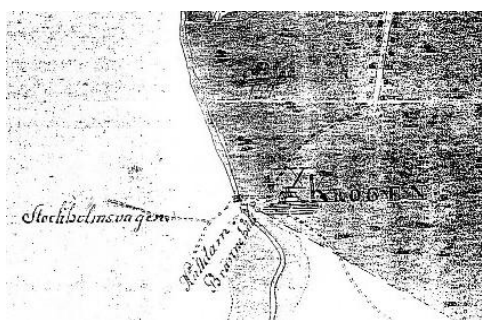
**Brännebro** är en gammal ort. På en karta som general Pechlin på Ålhult lät upprätta år 1787, finns Krogen och torpet Brännebro, men kallas där Brännehäll.

Hur det fick namnet Brännebro vet man inte, men Carl Erik Svensson hade en teori om hur namnet uppkommit.

*”Intill kimröksbränneriet fanns ett vadställe, som det sedan byggdes en bro över. Bron vid bränneriet kan ha blivit ”Brännebro” till namnet”*

Det sägs att det har funnits en krog i Brännebro på Pechlins tid och fram till början av 1820-talet. Eftersom det var långt mellan gästgivargårdarna i Skärstad och Fröåsa, var det här troligtvis en lämplig plats för uppehåll, och för att kunna släcka törsten på.

På den här tiden hade man inga bilar utan man fick åka med häst och vagn.



*Krogen*

**Krogen** låg nedanför Brännebro skolas idrottsplats, där gamla kungsvägen då gick fram. Den sista som bodde i Krogen var änkan Cajsa Olofsdotter född 1750. Man vet inte när hon flyttade från Krogen, men hon dog 1824 i torpet Brännebro.



*Torpet Brännebro – Brännehäll*

På kartan från 1787 hette torpet Brännehäll, men i 1807-11 års längd och senare heter det Brännebro. De första kända som bodde där var statdrängen för Hjerpekullen, Sven Persson och hans familj, de flyttade 1814. Den första torparen kom från Målilla han bodde i torpet från 1814 fram till sin död 1864. Stugan moderniserades 1968 och är fortfarande bebodd.

Förutom dessa torp fanns bland annat torpet **Rågran** som finns med i en dödbok från 1768 och **Dämshult** som har bestått av två torp och två backstugor.



*Dämshult stuga*



*Dämshult torp*

1788 fanns endast risbygget Dämshult, från 1820-talet fanns två torp och en backstuga, den andra backstugan byggdes troligen på 1850-talet. Nu finns endast ett torp och en stuga kvar. Stugan som finns kvar byggdes om 1879, så att det blev tre lägenheter. I den södra lägenheten öppnade Leander en affär 1879.



*Kvarnbostaden Lönnefors*

Ca: tio meter från Kvarndammen låg torpet **Lönnefors** som byggdes någon gång mellan åren 1787 och 1807. Torpet finns inte med på kartan från 1787 men är med i längderna från 1807. I de första längderna är Lönnefors ett torp, och från 1838-45 års längd som Qvarnen Lönnefors. Torpet var bebott till 1916 och revs 1947.

På 1930–40-talet användes stugan till omklädningsrum vid bandymatcher på Kvarndammen.

Torpet **Skogalund** byggdes troligen 1816 vi vet att torpet brukades åren 1816-1844. Torpet och ladugården låg några meter nordost om nuvarande byggnad och ny ladugård byggdes mellan åren 1910-1915, som rasade av snömassorna vintern 1977-1978. Det nya boningshuset byggdes i början av 1920-talet och bestod av två lägenheter. Åren 1993-94 renoverades boningshuset så att det blev en lägenhet. Även uthuset rustades upp och en gäststuga byggdes på tomten. Det gamla boningshuset såldes 1934 till Torsten Myrefeldt som sedan rev det och använde virket till byggnationen av Tallhaga i Gullringen.

**Stampen** var både torp och vadmalstamp. De första som bodde i Stampen var vadmalstamparen Gustaf Adolp Sandberg, som kom dit med sin familj från Stenberga år 1820. De fick nio barn, de sex yngsta föddes i Stampen. 1843 lade man ner verksamheten vid bruket.

Från 1843 är Stampen antecknat som ett torp, men boningshuset är ganska stort och innehåller tre lägenheter. Från 1820 till nutid har det bott ett 20-tal familjer i Stampen. Ladugården som fanns vid torpet var ursprungligen ett stall till Nerkvarnen, det byggdes om till ladugård när man började odla vid torpet.



*Sandstorp*

Backstugan **Sandstorp** byggdes av Örsåsa byalag år 1868. De första som flyttade in var Gustaf Lönngren och hans familj. Efter dem bodde där familjerna, skräddaren Karl Gustaf Jonsson, sågarbetare Erik Frank och skogsarbetare Melker Karlsson från början av 1900-talet till 1924. Skräddare Karl Gustaf Jonsson flyttade 1907 till Kulltorp utmed ("Skräddarbacken").

År 1924 kom smeden Henrik Tengvall med sin familj från Sand i Tidarsrum. Han kom dit som smed åt Örsåsa bönderna. I slutet av 1940-talet köpte syskonen Tengvall stugan. På 1970-talet gjordes en fullständig ombyggnad av torpet som ligger utmed nuvarande Parkvägen.

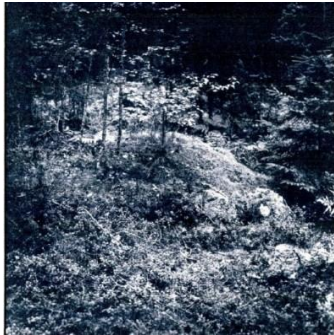
Backstugan **Grönsved** byggdes 1873, även den finns kvar idag. Ett tiotal familjer har bott i stugan och den förste var arbetaren Peter Otto Johansson som med familj kom från Järneke. Huset är tillbyggt och renoverat 1964.



*Grönsved*

På 1800-talet var Brännebro ett litet "industrisamhälle", förutom det som har nämnts tidigare, fanns även smedja, affär, skola och mejeri.

Söder om Brännebro låg backstugan Petersborg-Borgen den byggdes omkring sekelskiftet 1700-1800 talet och efter 1860 talet blev det ett torp. Mellan 1820 och 30-talet bodde ett par smeder där som arbetade vid Ålhults järnbruk.



*Smedjan vid Petersborg-Borgen*



*Petersborg*



*Borgens Värme & Sanitet*

Ungefär 50 meter väster om Borgen har det funnits en smedja som troligen byggdes upp av förre spiksmeden Magnus Gross. Han bodde i Petersborg från slutet av 1820-talet och kom till Borgen från Ålhults bruk.

Den siste smeden som bodde i Borgen var Karl Edvard Andersson som bodde där mellan 1898-1907.

I början av 1920-talet fanns resterna kvar av smedjan, men den är nu raserad. Platsen där smedjan låg är nästan osynlig på grund av all mossa.

De sista som brukade Petersborg var Alma och Karl August Johansson och sonen Valter. De kom från Sjönäs, Näfstad, i början på 1900-talet och flyttade till Örsåsa 1957.

Nuvarande ägare är Gea Svensson som har byggt till och moderniserat stugan. År 1959 etablerade han sin firma Borgens Värme & Sanitet i Petersborg-Borgen. Gea avvecklade sin firma 1995.

Ett 15-tal familjer har bott i Petersborg från 1800-talet till nutid.

Den första affären i Brännebro startades av Johan Peter Walldur på 1850-talet. Affären var inrymd i backstugan Dämshult, som låg i Espings äng intill Vervelån. Stugan revs troligen omkring 1890. Affären övertogs av sonen Carl Albert, som ändrade namnet till Walldo.

1883 byggde Carl Albert denna stuga och flyttade affären dit. *Se bild.*

Hans son Gottfrid Walldo övertog senare affären och i slutet av 1920-talet anställde han Carl Briessman som föreståndare. 1931 överlät Gottfrid Walldo affären till John Ericsson i Björkhult och den nya föreståndaren blev Manne Spjut.

I slutet av 1930-talet byggde John Ericsson om huset till en tvåvåningsfastighet. Dessutom byggdes ett rymligt magasin och en vedbod. Från 1953 blev föreståndaren Manne Spjuth ägare av affären och döpte om rörelsen till Manne Spjuths affär.

1964 såldes både fastigheten och affärsrörelsen till Lars-Erik Pettersson/Eklund.

1968 lades verksamheten ner och fastigheten byggdes om till bostadshus.

1879 öppnades en ny affär intill Walldos av Leander Johansson. Handlarna Carl Albert och Leander blev då bittra konkurrenter.

I den södra lägenheten i Dämshult hade Leander sin affärsrörelse mellan åren 1879 – 1907.

I rummet där affären hade varit, fanns det spår på väggen efter en silltunna. Där syntes under lång tid en stor fläck. Det hjälpte inte att tapetsera över den. Fläcken trängde fram genom den nya tapeten så småningom.

1905 byggde Leander tillsammans med sonen David Wohlfart en stor affärslägenhet vid järnvägsstationen, dit han senare flyttade sin affärsrörelse. Affären finns fortfarande kvar, Wohlfarts affär, som numera ligger i nya centrum av Gullringen.



Walldos affär i Brännebro byggd 1883



Manne Spjuth  
Walldos affär i ombyggt skick, till vänster lagerlokalen



Dämshult i Brännebro byggd år 1820

## Skolan

Det första skolhuset i Brännebro var färdigt 1879. Då fanns det bara en lärare t.o.m. 1908, då en småskollärrinna anställdes. Innan skolan byggdes, fick barnen lära sig läsa och skriva genom ambulerande (kringvandrande) lärare. 1875 fastställdes en indelning i skolrotar, som sedan gällde ända till slutet av 1940-talet. Skolroten omfattade Ålhult och byarna Näfstad, Loxbo och Örsåsa samt torpen och backstugorna som tillhörde dessa byar.

Det ställdes starka krav på att ett skolhus skulle byggas i Näfstads rote, d. v. s. nuvarande Brännebro skolområde.

Assessor Nordström på Ålhult och byalagen Loxbo och Örsåsa erbjöd gratis tomter. Stämman accepterade Nordströms erbjudande om tomt vid Brännebro och 1879 stod skolhuset färdigt.

Eftersom Gullringens samhälle ännu inte var uppbyggt, fanns det inte så många skolbarn.

Alla barn som fanns inom skolroten hade inte möjligheten att få gå i skolan. En del fattiga barn fick oftast stanna hemma och hjälpa till med arbetet i hemmet och på dagsverken.

1880 fanns inte mindre än 572 skolpliktiga barn i socknen.



*Brännebro skola byggd 1879,  
I norra delen av skolhuset inreddes en  
skolsal och i den södra delen en  
lärarbostad. Revs 1989.*

I början av 1900 talet hände mycket. En järnväg hade dragits fram genom bygden, 1902 invigde man stationshuset, N.P. Danielsson startade en industri vid stationen och Gullringens samhälle började ta form.

1906-07 expanderade industrin i Gullringen, befolkningen ökade, och i med det blev skolan i Brännebro för trång.

Småskolan flyttades till Stampen. Där inreddes en lägenhet till undervisningslokal och den södra delen av byggnaden till lärarbostad. Undervisningen i Stampen varade under åren 1907-1915.

Norr om skolan i Brännebro byggdes en lärarbostad, samtidigt gjordes skolan om till två lärosalar.

Lärarbostaden stod färdig 1915 och barnen som gick nere i Stampen fick åter gå i skola i Brännebro.



*Fotot är taget 1910-11, klass 1-2, vid  
stampen där småskolan var inrymd  
1907-15.*

*Lärare: Magnhild Johansson*



Man gick inte varje dag i skolan utan hade varannandagsläsning. 1919 togs den bort och man införde läsning på heltid, det medförde att det blev brist på lärosalar igen.

Man tog till en duplicering som var mycket ovanlig för en landsbygdsskola, d.v.s. man införde läsning i två skift, småskolan på förmiddagen och folkskolan på eftermiddagen. Detta höll man på med till 1940, då ett par tillfälliga skolsalar inreddes på nedre botten i lärarbostaden vid skolan.

Det sägs att dåvarande läraren Stjerna, var en mycket sträng man. Att stå i skamvrån, bli lyft i håret eller få en örfil var ingenting ovanligt. Det behövdes bara att uppförandet inte var perfekt eller att eleverna inte hälsade tillräckligt artig, för att "Krabb-Jösse" skulle reagera med en "huril" (örfil). Magister Stjerna kallades "Krabb-Jösse" i folkmun.

1935 tog överläraren Gustaf Stjerna och skolstyrelsens ordförande Eric Svensson, initiativet till att lösa skolproblemen för norra delen av socknen. Ett förslag utarbetades, att en ny skola skulle byggas i Brännebro, dit även barnen i Åhls, Björkhults och Ramsefalls rotar skulle omplaceras och ta sig dit med skolskjutsar. På så sätt skulle Brännebro skola kunna ordnas enligt A-form, d.v.s. en lärare för varje klass.

Det uppstod en häftig strid inom socknen när detta förslag kom upp, bl.a. i en hetsig insändarkampanj i ortstidningarna.

Förslaget godkändes ändå av både skolstyrelsen och kommunfullmäktige, och ritningar togs fram till en skolanläggning i tegel med 8 klassrum, träslöjdsal, gymnastiksal med badavdelning, skolkök, handarbetssal, naturkunnighetsrum, lärarrum och vaktmästarbostad.

Sammanlagt beräknade man att det skulle kosta 272,000 kr, varav 75 procent som man skulle få i statsbidrag.

Det gjordes två överklagande, först över tomtköpet och sedan över byggnadsbeslutet, vilket försenade ärendet fram till 1939.

På grund av krigskonjunkturen hade priserna stigit, så ett mindre tillägg krävdes. Anslaget beviljades men överklagades hos länsstyrelsen, som upphävde beslutet, eftersom kvalificerad majoritet inte hade uppnåtts för tilläggsanslaget.

Därmed föll hela byggnadsfrågan.

I slutet av 1940-talet togs skolbyggnadsfrågan upp igen, och man bestämde sig för att använda tomten man hade köpt in 1936.

1950 påbörjades bygget och lagom till vårterminen 1952 kunde skolan tas i bruk, och i samband med det lade man ner skolorna i Ål, Björkhult och Ramsefall. Skolan som inrymmer 8 lärosalar, bibliotek, lärarrum och provisorisk träslöjdsal, tillsammans med vaktmästarbostaden kom att kosta omkring 550,000 kr, inventarierna medräknade, varav omkring 245,000 kr erhöles i statsbidrag.



*Nya skolan och vaktmästarbostaden  
längst ner till höger byggd 1952*

I och med att man flyttade in i den nya skolan inreddes den gamla byggnaden till skolmatsal. Den användes som matsal fram till 1972, då den nya bespisningslokalen stod färdig.

Innan man hade skolbespisning fick eleverna ta med sig mat och då var det oftast smörgåsar som gällde. Tidigare hade de barn som var mycket fattiga oftast inte med sig något att äta.

Nya och förbättrade läroböcker infördes och nya undervisningsmetoder prövades.

När den obligatoriska fortsättningsskolan infördes omkring 1920, och när skolplikten utökades 1940 från sex till sju år, mötte detta delvis mycket starkt motstånd. Men när den åttaåriga skolan infördes 1960, accepterades det utan protester.

1964 infördes grundskolan i Södra Vi kommun.

1965 började man med det efterlängttade gymnastiksalsbygget, innan hade man använt ett tomt klassrum där man utövade lite gymnastikövningar.

Senast den 15 februari 1966 var det meningen att allt skulle ha varit färdigt, men pga. snö och sträng kyla blev det försenat, och först i maj månad blev gymnastiksalsbygget besiktigat.

Höstterminen 1966 kunde man äntligen ta i bruk den efterlängttade gymnastiksalen.

Själva gymnastiksalen är 10x20 meter och sedan kommer övriga utrymmen såsom omklädningsrum, duschrum, materielrum, lärarrum etc.

I tjugo år hade den gamla skolan tjänat som bespisningslokal. Eftersom den var ganska nedsliten och i mycket dåligt skick, byggde man en ny skolmatsal bredvid den nya skolan.

Bespisningslokalen påbörjades i september 1972 och besiktigades i februari 1973. Det nya köket är modernt och rymligt. Där har man tillgång till bl. a. potatiskokare, diskmaskin, värmeugn, torkskåp, kyl samt frysskåp. Det finns också ett rotfruktsrum med potatisskalare m.m.

I den gamla matbespisningen tillagades all mat av personalen, men i fortsättningen får skolvaktmästaren hämta den färdiglagade varmrätten från centralköket i Södra Vi. Däremot kokar man själv potatisen och gör iordning smörgåsar och sallader samt sköter utspisningen. De kärl som maten hämtas i tas med dagen efter till Södra Vi när ny mat skall hämtas.

Måndagen den 26 mars 1973 var det premiär, och dagen till ära fick alla skolbarn bakelse till efterrätt.

I den gamla skolan hade SSU sin klubblokal på 1970-talet och efter det hade hårdrockbandet Blacksmith den som replokal. Byggnaden revs 1989 och på platsen byggdes "dagis" 1993. Innan det blev dagis, träffades dagmammor och barnen här en gång i veckan. Byggnaden utnyttjades även till flyktingar som kom bl. a från Bosnien. 1994 flyttade dagis in här.



*Dagis byggt 1992*

Efter att vaktmästarbostaden hade varit privatägd under åren 83-96 köpte Vimmerby kommun tillbaka fastigheten 22 mars 1996.



*Fritids*

Här har kommun haft fritidsverksamhet för skolbarnen på eftermiddagarna fram till 1 augusti 2010 då de flyttade in i skolan.

Läsåret 1979 hade Vimmerby skolstyrelse ett intressant skolförsök. Anledningen till skolförsöket var att Hem- och skolaföreningen hade gjort en skrivelse till skolstyrelsen, där man önskade ha kvar sjuorna på hemorten.

I stället för att åka till högstadiet i Vimmerby fick eleverna i sjunde klass gå kvar i Brännebro. Håltimmarna försvann och eleverna fick en kortare arbetsdag och en lugnare skolmiljö. Huvudlärare i försöksklassen var Ove Haraldsson. Birgitta Öhman var språklärare och hade huvudansvaret för engelska och tyska, hon var också resurslärare i svenska och matematik. Från högstadiet i Vimmerby kom även en teknik- och gymnastiklärare till eleverna i Brännebro.

En nackdel var att ämnestillvalet blev begränsat, det var bara någon enstaka elev som inte kunde få sitt förstahandsval, tillvalet som erbjöds var språk och teknik. För att klassen skulle kunna gå kvar i Brännebro krävdes en viss komplettering av utrustningen i klassrummet, bl. a. för laborationer inom de naturorienterande ämnena.

Skolförsöket blev en engångsföreteelse. Centralorten hade två stora skolor som först måste fyllas med elever och det fanns inte resurser till att låta eleverna få gå kvar på hemorten.

I fortsättningen får eleverna från årskurs sju åka till Vimmerby.

## Mejeriet

Mejeriet byggdes 1894 och togs i bruk samma år. Föreningens förste ordförande var folkskolläraren J.A. Stjerna, men den drivande kraften för mejeribygget var Olaus Persson i Bosand. Den 21 mars gick ett meddelande ut till medlemmarna, om vilka skyldigheter som krävdes av dem ifråga om leverans av byggnadsvirket. Varje medlem skulle bl. a. leverera 2 st. byggnadstimmer, 32 ½ fots längd, 7 tum i topp, tvåskrädda till 6 tum, 14 st. dylika bjälkar av varierande längd och diameter.

I en historik över Brännebro mejeriförening kan man läsa följande:

*”att föreningen har till syfte att åvägabringa ett mejeri för att höja ladugårdsprodukterna åt hvar och en, som vill i föreningen inträda med större eller mindre kvantiteter mjölk och i följd därpå bliva föreningsmedlemmar.”*

*”att nästa tisdag den 26 dennes (maj 1894) skall byggnadstimret till mejeriet avlämnas. Första lasset bör vara framme kl. 9 fm, en byggnadsspira bör avlämnas av varje föreningsmedlem. Vid samma tillfälle bör 50: - kronor per medlem inbetalas.”*

När bönderna i Loxbo skulle lämna sitt bidrag till byggnaden av mejeriet, blev de beordrade att lämna det vid Ålhults vattensåg. Förmodligen var sågen igång fram tills att N.P. Danielsson startade sitt sågverk vid Gullringen 1907.

Byggnaden hade två våningar, på nedre botten hade man mejeriverksamheten, övre våningen var bostad åt föreståndarinnan.

Mjölken som levererades till mejeriet kom från byarna Örsåsa, Näfstad, Loxbo och Slitshult.

Någon kontroll av mjölkens kvalitet och fetthalt förekom säkerligen inte på den tiden.

Från historiken kan man läsa följande:

*”att utfodring av mjölkdjuren får icke vara av för mjölken skadliga ämnen, såsom vildsenap med mera dylikt, som kan lämna bismak till mjölken---”*

*”att skulle bismak, som kan skada smöret, på mjölken förekomma, så varnas leverantören och hjälper ej detta, kan styrelsen förbjuda honom att under en månad leverera mjölk till mejeriet, förfälskas mjölken förfäres efter omständigheterna.”*

I mejeriet gjorde man smör som sedan fraktades till Stockholm för försäljning. Fram till 1931 fick man nöja sig med en smörkärna, den första tiden använde man en körvandring för att driva smörkärnan med.

I tur och ordning fick bönderna ställa upp med dragare till körvandring, den ersattes senare av en ångpanna.

Eftersom mejeriet saknade separator, fick mjölkleveranserna ske på kvällen, de första åren. Grädden togs tillvara genom skumning som fick ske för hand. Det måste ha varit besvärligt för personerna som levererade mjölken, speciellt på vintern då det var mörkt, kallt och snö.

Det finns en intressant historia om bristande lojalitet från medlemmarnas sida som är bevarad i muntlig tradition. Det fanns en del leverantörer som hade upptäckt att man kunde öka inkomsten från mjölkproduktionen på ett ganska smart sätt. Innan man levererade mjölken till mejeriet, skummade man helt enkelt av mjölken själv, och skickade grädden till Kisamejeriet med tåget. Kisamejeriet betalade ett bra pris för den rena grädden, och så slapp man att ta hand om den svårplacerade skummjölken.

På den tiden fanns det ingen kylanläggning som kunde hålla mejeriprodukterna kylda, man fick ta till andra metoder som var en väldigt besvärlig procedur.

Bönderna hade som uppgift att vintertid ta upp is och lägga i en isdös. Isen hämtades från kvarndammen som låg intill mejeriet.



*Mejeriet i Brännebro*

*På bilden ser man planket runt isdösarna*

Man sågade upp stora isblock i lämpliga bitar med en stocksåg, isen bäddades in i sågspån som var väl ”brunnen” så att den inte skulle smälta. Färskt spån alstrar värme, och var därför omöjligt som täckmaterial.

Denna is skulle räcka hela sommaren till att kyla ner mjölk, grädde och smör med.

Det måste ha krävts avsevärda mängder is för att kunna hålla mejeriprodukterna kylda under den varma årstiden.

Milda vintrar var en ren mardröm för mejeristyrelsen. När det var dålig isbildning i kvarndammen fick man hämta isen från skogssjöar/gölar som hade skyddat och stillastående vatten, där var det i regel bättre med isbildning.

Vissa leverantörer (de större) kom med lämpliga hästdragna släpdon för att transportera isen fram till dosen.

1931 fick man elektricitet och samma år anslöt sig även lantbrukarna från gårdarna i Venefall, Kåreda, Torletorp och Södra och Norra Flaka till föreningen. Nya stadgar antogs och verksamheten gick vidare.

1941 avvecklades mejeriet i Ålhult, de bönder som hade lämnat sin mjölk dit, fick nu lämna mjölken till mejeriet i Brännebro.

En tillbyggnad på mejeriets norra sida gjordes i början av 1940-talet.

Där bl.a. en ny och modern smörkärna installerades. Nu kunde mejeriet i Brännebro ta hand om och vidareförädla mjölken på ett bättre och lönsammare sätt från de 110 leverantörerna.



*Brännebro mejeri*

Mejeriet upphörde 1 juli 1948, och det hölls en auktion på inventarierna samma år. En sammanslagning med Södra Vi mejeriförening var orsaken till mejeriets nedläggning, och all mjölk levererades till Södra Vi.

Försäljningen av mjölk fortsatte i mejeriet till 1950 och sköttes av Sonja Svensson som flyttade mjölkförsäljningen till sin bostad Furuborg, där hon fortsatte med försäljningen till 1959. Då hade ”flaskmjölken” införts och fanns att köpa i Manne Spjuts affär.

Efter att Sonja hade flyttat mjölkförsäljningen från mejeriet till sin bostad, startade bröderna Karl-Erik och Nils Johansson sin bilverkstad i det före detta mejeriet. Verkstaden drev de under åren 1950-84.

Det var inte bara bilar utan det har varit cyklar, motorcyklar, mopeder och alla tänkbara reparationer som Gullringsborna behövde hjälp med.

1953 hyrde bensinbolaget Gulf, mark av bröderna Johansson, bensintankar grävdes ner och bensinpumpar installerades och 1957 byggdes den lilla byggnaden till Gulf-stationen.

1967 utökades bensinstationen med flera pumpar och även en dieselpump.



*Bilverkstaden o den lilla gulf macken*



### ***I Vimmerby tidning den 27 juni 1984 kan man läsa följande:***

*”När Gullringen hade som störst sortiment i bensinmackar fanns här fyra stycken, berättar Karl-Erik för Vimmerby Tidning. Nu är det sedan flera år tillbaka bara vi kvar.”*

Fram till 1969 gick genomfartsvägen 34:an mitt genom samhället och i direkt anslutning fanns bröderna Johanssons mack.

*”Då var det andra tider, minns bröderna. När Volvo PV var varannan bilägares egendom på 1950- och början av 1960-talet låg vi strategiskt bra till. Stockholmarna som skulle söderut fick i 36 liter i sin PV. Det räckte lagom hit. När de skulle tillbaka igen tankade de också hos oss. För då räckte bensinen lagom hem igen”.*

1975 löste bröderna Johansson in hela anläggningen. De ägde och drev bensinstationen fram till fredagen den 28/6 1984.

Efter 33 år i servicetjänst lämnade de över mack och verkstaden till Berthold Svensson och Karl-Erik Frank som drev **Gullringens Bensin & bilreparationer HB**. Berthold och ”Kalle Frank” drev macken bara en kort tid tillsammans. Därefter var det Berthold och hans fru Kerstin som tog över företaget. 1984 upphörde Gulf och istället blev det bensinbolaget Q8 som ägde pumparna.

Åren 1987-88 tog Conny Johansson över verkstaden, där drev han företaget **”Connys bilservice”**. Mellan åren 79-85 hade han sin firma **”Connys billackering”** nere i det gamla mejeriet vid Ålhult.

Den lilla bensinstationsbyggnaden revs 1989 och en ny och större byggdes 1990 av Berthold Svensson. De ökade ut med servicebutik, ATG-ombud, sedelautomat till bensinpumparna och längre öppettider.

”Macken” blev samhällets samlingspunkt. Här samlades gammal som ung för att höra det senaste ”skvallret”, och här kunde man även köpa en kopp kaffe.



*Den nya Bensinstationen byggd 1990*

Det gamla mejeriet med tillhörande uthus revs 1991 och samma år bildades **Gullringens Handelsbolag & Fritidscenter** av Stefan Tomasson, Berthold Svensson, Vimar Sjölin och Jörgen Esping.

Där mejeriet hade legat, byggde man året därpå fyra små övernattningsstugor. Ägarna samarbetade med Turistbyrån i Vimmerby som skötte bokningen. Stefan Tomasson hade ansvaret för servicen av stugorna, och det byggdes även en liten minigolfbana på området.



I början av 1990-talet lades Gullringshus AB ner hustillverkningen, folk flyttade från samhället och färre med kunder kom till macken för att tanka.

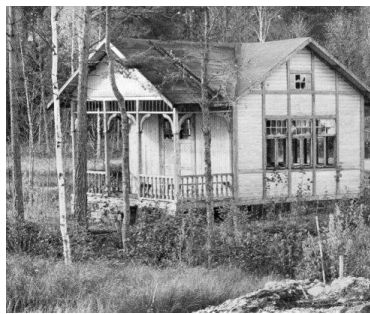
De kämpade på men i juni 2000 stängde de igen servicebutiken. Eftersom det inte gick att få någon lönsamhet i företaget, och dec-06 togs automatstationen ur bruk.

En kort period under 2003 försökte Anna Esping att driva macken men nu är macken borta och pumparna uppgrävda.

Byggnaden har en privatperson från Tyskland köpt.

Även Gullringens Handelsbolag & Fritidscenter lades ner, firman upphörde våren 2005 och stugorna såldes ut.

### Skyttepaviljongen



*Skyttepaviljongen*

1901 bildades Södra Vi Skytteförening och den 2 juni samma år beslutade man att bygga en skjutbana vid Brännebro. 1902 byggdes den fina skyttepaviljongen. Vid det allra första årsmötet bestämdes att man skulle ha ett vandringspris, ett standar med broderad sköld, som skulle erövras tre år i följd för att bli ständig egendom.

Preliminärteckning tog Brännebro med följande lag: Viktor Muschött, Erik Ahlgren, Gottfrid Valdo, Henrik Tengvall och Elof Olsson. Gottfrid Valdo var en mycket aktiv och duktig skytt.

Det var en mycket aktiv förening som hade många duktiga skyttar och även en egen musikkår, som de underhöll med på sina skyttefester och andra högtidliga tillfällen.



*I bakre raden från vänster Axel Andersson Södra Vi, Karl Nehrman Södra Vi, Ernst Pettersson Brännebro kvarn, Carl Svensson Kåreda och Edvard Nestor Ålhult. Främre raden från vänster Joel Joelsson Ålhult, Knut Pettersson Brännebro kvarn och Emil Esping Brännebro*



*Södra Vi Skyttegilles musikkår*

Ledare för musikkåren var trädgårdsmästare Joel Joelsson i Ålhult. Musikfanjunkare Nils Peter Nilsson i Lilla Vi, Djursdala, anlätades som instruktör och musiklärare. Övningarna hölls i ett växthus i Ålhults trädgård, varje söndag gick fanjunkare Nilsson dit från Lilla Vi för att instruera musikanterna.

Förmodligen upplöstes musikkåren 1908, när Joel Joelsson flyttade till Solna och de blev utan ledare.

Verksamheten i skytteföreningen lugnade ner sig så småningom men återupptogs 1939-1940 i samband med krigsutbrottet.

Enligt ett protokoll från den 28 juni 1940, var det ingenjör E.J. Nystedt i Gullringen, som tog initiativet till att sammankalla alla skytteintresserade personer till ett möte i Folkets Park. Syftet med mötet var att diskutera om man skulle sätta igång en ny avdelning i Brännebro av Södra Vi skyttegille eller eventuellt bilda en ny skytteförening.

Mötet öppnades av Gunnar Olsson i Kåreda, som valdes att leda förhandlingarna för kvällen. Till justeringsmän valdes Oskar Karlsson i Solbacken och Gunnar Svahn.

Efter en stunds diskussion, bestämde man att bilda en särskild förening för norra delen av Södra Vi socken. Föreningen skulle kallas Gullringens Skytteförening, med avsikt att reparera och iordningsställa gamla skjutbanan vid Brännebro.

En styrelse på sex medlemmar utsågs, ordf. Gunnar Olsson, Kåreda, vice ordf. Astor Johansson, Gullringen, sekr. Arne Svensson, Ålhult, vice sekr. Einar Karlsson, Gullringen och till styrelseledamot Nils Thorén, samt till kassör Karl Pettersson, Loxbo. Till styrelsesuppleanter valdes Torsten Karlsson och Sigvard Aronsson.

Man bestämde också att varje medlem skulle lägga en årsavgift av 2 kronor, men att de yngre medlemmarna till viss del skulle få fri ammunition.

Hemvärnet hade regelbundna skjutningar i paviljongen. Det var inte bara män som övningsköt, även kvinnor, speciellt lottor, fick också pröva på att skjuta.

1942 bestämde skytteföreningens styrelse att arrangera pokalskjutning med vandringspris. Tävlingarna ägde rum under september månad varje år. I protokolls-boken Pokalskjutningar om vandringspriser, finns det anteckningar från 1942-1959, där kan man läsa om de olika vandringspriserna som förekom och vilka som vann priserna.

1943 fanns det 89 medlemmar i åldern 15-47 år som under det året hade deltagit i skol- eller fältskjutningar. 1958 var medlemsantalet 12.

I protokollet från den 3 april 1970, står följande:

”Mötet beslöt att föreningen skall göra en anhållan om uppgång i Södra Vi skyttegille med föreningens tillgångar och material” .och ”Mötet beslöt att om möjligt avyttra skyttepaviljongen på något vis”.

I samband med att den nya infarten till Gullringen från 34:an mellan Vimmerby och Kisa byggdes 1968, revs troligtvis skyttepaviljongen omkr. 1970.

### Espings verkstad



*Harry Esping Bil & Mekaniska verkstad*

1907 flyttade smeden Emil Esping från Bruksstugan vid Järnbruket i Ålhult, till Dämshult i Brännebro.

I ladugården till N.Ö. Dämshult inredde Emil sin verkstad. Han var ett mekaniskt snille och kunde allt om den tidens mekanik och hade sinne för tekniska problem och konstruktioner. Han var den förste bil- och mc-reparatören här i bygden.

Det har berättats att den första bilen han såg fick motorstopp i närheten av Ålhult, men Emil Esping lagade felet och motorn startade igen.

## Från ett reportage i Vimmerby Tidning den 28/6 1952:

### *Mekaniskt geni står vid svarven ännu vid 80 år*

*"Fabrikör Emil Esping, Brännebro Gullringen, är en märkesman i flera avseenden. Det är inte bara det att han ännu vid 80 års ålder dagligdags står vid sin svarv eller fräs och utför precisionsarbeten, som han är ensam om i våra bygder."*

*"– Den första bil jag fick reparera, berättar hr Esping, var en bil från Väsbo i Horn. På den tiden fick man inte köra bil från Horn till Vimmerby över Hallersrum och Djursdala utan måste fara runt andra sidan Krön. Bilen, som f.ö. var den första jag såg, blev stående just här i Brännebro. Och den liknade inte mycket våra dagars bilar..."*

Emils söner Helge och Harry hade ärvt hans talang och de var mycket skickliga yrkesmän. De tog senare över verkstaden efter sin far, som då drevs som Espings & Söner AB. Emil Esping var också verksam i verkstaden långt upp i åldern, han ägnade sig framför allt åt tillverkning av kedjehjul och kuggdrev och det var han en "hejare" på.

## Vimmerby Tidning den 8/12 1981:

*Espings kuggdrev användes inte bara i Sverige utan exporterades också till andra europeiska länder. Det kom gäster långväga ifrån för att försäkra sig om de kvalitétssomspunna Brännebrodreven.*

1932 byggde de en ny verkstad strax bakom den gamla ladugården, som revs i samband med den nya byggnationen. Verkstaden har senare tillbyggts, då nya modernare maskiner krävde större utrymme.

De hade inte åtta timmars arbetsdagar, oftast fördubblades timantalet för att arbetet skulle hinnas med. Bröderna var inte bara bilmekaniker de utförde även reparationer av lantbruksredskap m.m.

Flera kända svenska speedwayförare hade kedjehjul i sina maskiner från Espings & Söners verkstad. Andra konstruktioner som kom från verkstaden var bl.a. spånfläktar, laths-och svallverk, kapaxlar och truckar.



*Harry Esping i färd med att reparera en Studebaker. Fotot är taget den 21 oktober 1959*



*Harry Esping i sin verkstad, 1960-talet*

Efter att Helge hade dragit sig tillbaka, övertog Harry själv verkstaden som då fick gå under firmanamnet Harry Esping Bil & Mekaniska verkstad.

Det blev en hel del reparationer under årens lopp, borring av motorcylindrar, byte av foder, motorer och växellådor etc.

När det inte fanns några reservdelar att få tag på, tillverkade man nya delar till ett rimligt pris. Harry lärde sig kugghjulstillverkningen från grunden och den sista tiden han arbetade ägnade han sig huvudsakligen åt detta arbete.

Verksamheten upphörde på 1970-talet.



*Den gamla verkstaden syns längst upp till höger*



Efter Harrys död 1982 tog dottern Maylis och hennes sambo Sten Holmström över verkstaden och där startade de firman Esping Herbst Belysning AB.

I mitten av 1980-talet var det inne med att sola i solarium. Efter att han hade byggt några egna anläggningar och nya lampor till fabriken, tog han kontakt med Thorns belysning i Horn och utav dem fick han i uppdrag att tillverka belysningar. Företaget tillverkade belysningsarmaturer för industrier, offentliga och hemmamiljöer.

Verksamheten ökade och 1988-89 gjordes en tillbyggnad av lokalen.

Snart blev även den för trång och 1997 flyttade företaget till Gullringshus före detta område där de hyrde lokaler av Vimmerby kommun.

Mer om företaget går att läsa om i del 3 Gullringen.

Maylis Espings son Tony Esping har också varit verksam i firman.

Just nu finns det ingen verksamhet i den gamla verkstaden, lokalen är såld till en privatperson.

## Dammfästet och Kraftstation



*Kraftstationen*

Vid förhandlingar 1782 fick Pechlin och efterföljande ägare till Ålhult, full dispositionsrätt över vattnet i Vervelån, och att anlägga byggnader, dammar och dammfästen.

När N.P. Danielsson blev ägare till Ålhult, insåg han möjligheten hur man skulle kunna utnyttja vattnet vid Brännebro.

Genom att bygga ett dammfäste och att ansluta en kraftstation till den, skulle man kunna få tillgång till elektricitet, på så sätt kunde han förse sina eldrivna maskiner vid fabriken med ström.

Innan kraftstationen byggdes var vattnet i Vervelån uppdämt på flera ställen. Från landsvägsbron där den gamla riksvägen Kalmar – Linköping passerade genom Brännebro, och ner till badplatsen, fanns det inte mindre än tre dammfästen med en betydande fallhöjd. Vid den mellersta dammen låg Lönnefors kvarn, fallhöjden där var ca fyra meter.

1914 påbörjades arbetet med dammfästet som blev klart 1915 och i samband med att dammfästet blev färdigt, byggdes kraftstationen. Lönnefors kvarn och Nerkvaren revs, och i med det försvann ett par kvarnar som tjänat bygden under flera decennier. De tre dammfästena kom under vatten och Brännebro fick ett annorlunda utseende än tidigare.

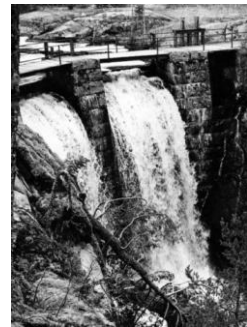
Enligt uppgift av Helge Esping utfördes arbetet av två stenarbetare från orten, Axel Svensson Jonsbo (senare Löfstad) och Helmer Magnusson Gamla Källeberg (senare Dalstugan). Arbetet som dessa hantverkare utförde var mycket imponerande med tanke på redskapen som man hade tillgång till på den tiden. Grundförutsättningarna var mycket dåliga. Trots en omfattande utgrävning, måste ändå pålning med grova timmerstockar utföras som säkring mot läckage. De omgivande bergssidorna var en tillgång som säkring mot eventuell sättning av dammfästet.

Från ett uttag 30 meter uppströms av dammfästet och sedan genom en tub leddes vattnet ner till kraftverket.

Fundamenten som tuben låg på finns fortfarande kvar.

Vattennivån i dammen kom nu att bli samma som den var tidigare i den övre dammen. Man kan se rester än i dag nedanför bron över gamla 34:an.

Fallhöjden på vattenfallet är ca 13 meter ner till vattentubens slut och vid kraftstationen tillkommer det ytterligare 6 meter. Hela fallhöjden ner till kraftstationen är 19 meter.



*Vattenfallet*



*Kraftstationen, vattentuben och fundamenten*

Kraftverket försörjde industrin och samhället Gullringen, godset i Ålhult, byarna Näfstad och Skärstad, gården Sundsholm och Södra Vi samhälle med elkraft. 1927 gjordes en utbyggnad som gjorde att bl.a. gårdarna öster om Stångån, däribland Kåreda och Toletorp fick el.

Anm.

Vid ett möte inför denna utbyggnad, nämnde en av bönderna i en grannby, att: *”Det är bättre att ta en lykta i var hand när en går té lagårn”*.

Byn fick sedan vänta till 1945 innan strömmen kom till byn.

Den förste maskinisten vid kraftverket var 16-åriga Helge Esping, som efterträddes 1924 av Nils Thorén. Vid sidan av sitt arbete sålde Nils Thorén cyklar och var även skicklig cykelreparatör. 1934 kostade en cykel 135 kr.

Efter Thoréns död 1971 upphörde produktionen och maskinerna monterades ned. Kraftstationsbyggnaden står kvar, i maskinsalen finns ingenting att hitta och av den långa turbinen som försåg generatorernas skovelhjul med vatten, syns idag bara betongfundamenten. Vattentuben revs på 1970-talet.

Luckan i dammvallen som reglerade vattentillförseln i turbinen är numera stängd och ”överskottsvattnet” kastas nedför fallet mot sten och bråte, som sedan sakta rinner ut mot sjön Ören.

Det finns en skylt vid byggnaden som talar om att det är ”Tillträde förbjudet” och ”Livsfarlig ledning”. Men detta är en överdrift idag – åtminstone det här om den livsfarliga ledningen. Här finns det inte en volt eller ampere så långt ögat ser.

Gissningsvis är det här Smålands högsta outnyttjade fall idag.

Anm.

Det mäktiga vattenfallet lockade tydligen till en något udda ”sport”.

På den lilla gångbron som ledde över fallet, fanns det meterhöga träräcken som skolbarn, och även vuxna roade sig med att gå balansgång på.

Det berättas att en man, glad i hågen och en aning ”rund under fötterna”, iförd träskor gick balansgång på räcket mot fallet. Vittnen uppmanade honom att istället gå på andra sidan ut mot dammen, onekligen mindre riskfyllt. Han svarade då: ”Är ni inte riktigt kloka, då blir jag ju blöt om jag ramlar ner”.

En annan otrolig händelse inträffade då en pojke råkade falla ut över bergskanten på åns vänstra sida. Mirakulöst nog räddades han genom att fastna i den lilla tallen som växer några meter ner på bergssidan. Tala om änglavakt!

Från en Industriminnes inventering 1/9-83 står det: *Vattentillgången och generatorns kapacitet var dock otillräcklig för bygdens behov varför Smålands kraft AB i Nässjö övertog kraftstationen. Genom anslutning till detta bolags elnät skapades förutsättningen för fortsatt utbyggnad av elnätet i Gullringsområdet.*

Vimmerby kommun köpte alltihop av Smålands Kraft.

Efter att kraftstationen och dammfästet hade varit i kommunens ägo i några år, såldes kraftstationen år 2010 till Anders Hygrell/Pharmaval AB.

Vad som kommer att hända vid det idylliska fallet i Brännebro vet man inte.



*Vattenfallet 2007*

## Brännebro kvarn

Den gamla kvarnen Lönnefors kvarn "Oppkvarnen" låg c:a 100 meter nordväst om den nuvarande kvarnen som låg några meter utanför nuvarande strandkant på torpet Lönnefors mark, därav namnet. Kvarnen arrenderades från 1892 av Stefan Pettersson och när han avled 1905, tog sonen Knut Pettersson över verksamheten.



*Lönnefors  
kvarn "Oppkvarnen"*

Kvarnen var i drift fram till 1914-1915.

Den revs i samband med uppdamningen vid dammbygget, då den kom att ligga under vattennivån.

Samtidigt med dammbygget byggde Knut Pettersson en ny elektrisk kvarn, helt i trä i tre våningar. Verksamheten bedrevs med fem par stenar, en havrekross, ett korngrynsverk, en skalare och utrustning för utsädesrensning.

Till byggnaden fanns också en ladugård som användes som stall, fähus, höns hus, dass och vedbod.



*Nya kvarnen "Brännebro  
kvarn" byggdes 1915 av  
Knut Pettersson*

Knut Pettersson var den förste ägaren och drev verksamheten tills sonen Sigvard tog över. Sigvard Pettersson blev den siste mjölnaren, han slutade med kvarnrörelsen 1973, under åren 1813-1973 har kvarnarna i Brännebro drivits av 20 mjölnare.



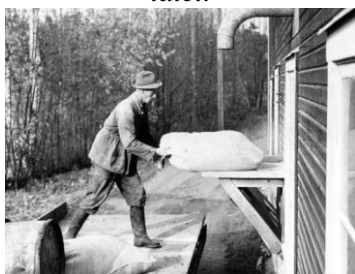
*Samling vid dammen på 1920-  
talet.*



*Kvarnskjuts från kvarnen till  
Bäckhult*



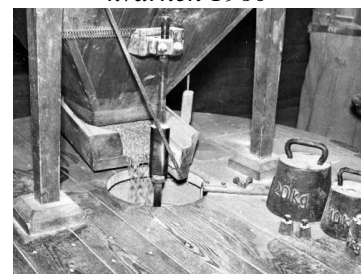
*Sigvard Pettersson på väg in i  
kvarnen 1960*



*Sture Pettersson, Loxbo vid  
kvarnen 1960*



*Sigvard Pettersson ägare till  
kvarnen, 1960-talet*



*Brännebro kvarn 1962*



Torpet Lönnefors låg c:a tio meter från Kvarndammen, och var bebott till 1916 då det nuvarande bostadshuset uppfördes av Knut Pettersson.

På 1930-40 talet användes torpet som omklädningsrum vid bandymatcher på Kvarndammen.

Lönnefors revs 1947 och delar av det byggdes upp som uthus vid Kvarnkullen.

1948-1949 byggde Knut Pettersson upp ytterligare ett hus, Kvarnkullen, som byggdes strax bakom det nuvarande boningshuset.

På bilden "Brännebro kvarn", syns det nya bostadshuset till höger om kvarnen, till vänster kan man skymta Kvarnkullen, en vit byggnad.

Av det som en gång var en kvarn, finns nu ingenting kvar, allt är nu helt borta.

Åren 1981-1992 användes kvarnen som lagerlokal av KEB Husmontering.

Byggnaden har även använts som lagerlokal för bl.a. tyger och under några år användes den även till auktionslokal.

På 1990-talet byggdes den om av Lars-Erik och Inger Eklund. Idag är kvarnbyggnaden ett modernt bostadshus



*Kvarnbostaden Lönnefors*



*Nya kvarnen "Brännebro kvarn"*



*Fotot är taget på 1930-talet.*

*Närmast Kvarndammen ligger Brännebro kvarn. Längre upp till vänster boningshuset till kvarnen, och en lärarbostad till höger om bostadshuset. Den vita byggnaden är gamla skolan. Längst ner på fotot syns lite av taket till mejeriet.*



*Gamla Vimmerbyvägen 1920-talet, torpet Brännebro och kvarnen ses i bakgrunden.*

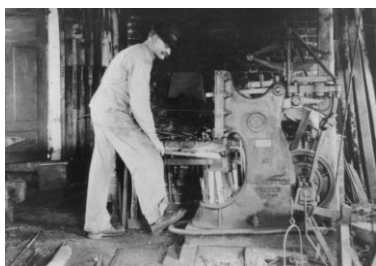
## Tengvalls smedja

Smeden Karl Henrik Tengvall flyttade till Sandstorp i Brännebro som smed åt Örsåsa bönder. Han och hans familj kom från Sand i Tidarsrum. Henrik Tengvall var systerson till Emil Esping som grundade Espings verkstad.

På Örsåsas marker byggdes smedjan 1924 av Örsåsa byalag, i närheten till mejeriet och kvarnen i Brännebro.

I smedjan arbetade Henrik Tengvall och han var en mycket skicklig och stark smed. Han kunde lätt vrida en hästsko rak med bara händerna.

I smedjan var det alltid liv och rörelse, Henrik skodde hästar, underhöll plogar och övriga lantbruksredskap, och mycket annat som bönderna ville ha hjälp med. Henrik Tengvall arrenderade smedjan fram till 1950, då han av hälsoskäl fick sluta med sin smidesverksamhet.



*Henrik Tengvall i sin smedja*



*Tengvalls smedja*

Smedjan låg vid korsningen Storgatan-Parkvägen och byggnaden finns kvar, men används idag som lagerlokal av Bo Djurstedt.

## Tengvalls verkstad

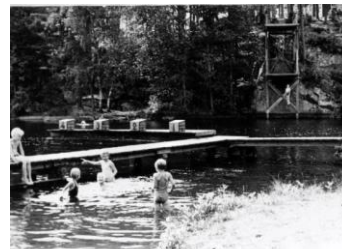
Fem bröder utav syskonskaran Tengvall startade en verktygstillverkning 1945. De var skickliga yrkesmän som med sitt precisionsarbete tillverkade verktyg till snickerifabriker. Så småningom slutade flera av bröderna för arbete på annan ort och kvar blev Ingemar och Sture som fortsatte med tillverkningen. År 1974 utökades den lilla verkstaden till sin nuvarande storlek. Efter Ingemars död 1997 blev Sture ensam ägare till verksamheten.



## Badplatsen vid Kvarndammen ”mellan bergen”



*Här har många barn lärt sig simma och dyka.*



*Hopptornet och Kruskabo ses  
längst upp till höger.*

Omkring 1950 tog folkskolläraren Per Löfgren initiativet till att anlägga en badplats vid Kvarndammen.

Arbetet utfördes helt ideellt av några gullringsbor.

Här hade man simskola fram till slutet av 1960-talet.

På grund av att det blev dåligt vatten i dammen, flyttades simskolan till Bosand vid sjön Ören. Kommunen tog då över ansvaret för simundervisningen.

Numera är det fint vatten i ”mellan bergen” och badet är ofta besökt av både samhällsbor och turister och man kan även fiska ädelfisk som är inplanterad i dammen.

Hopptornet revs i slutet av 1970-talet av fritidsnämnden på Vimmerby kommun.

Hösten 1964 var det rekordlångt vattenstånd. Att det var så ont om vatten berodde inte bara på att det inte hade regnat så mycket under sommaren utan också på att det aldrig var någon vårflood.

Man kunde genomföra simskolan, men bara någon vecka till så hade man fått ställa in simundervisningen. Det fanns bland annat inget vatten under startpallarna, man kunde inte heller tvätta vid tvättbryggan.

Fisken led av vattenbrist och man fann flera döda småkräftor mellan stenarna. Vervelån som rinner ut i dammen var bara en smal rännil.



*Simavslutning på 1960-talet.*

Vid denna fina badplats har man firat valborgsmässoafton från mitten av 1960-talet fram till 2007.

Mitt ute i dammen, på en flotte av oljetunnor, låg majbålet som var omringad av marschaller som flöt på vattnet.

Södra Vi kyrko- o hembygdskör sjöng vårsånger, tal till våren hölls, och majbruden korades.



*Valborgsmässoafton vid Kvarndammen 1970*

Efter att man hade hållit vårtalet, kom Majbruden med fackelsmyckad båt från andra sidan dammen. Hon togs emot och kröntes av vårtalaren på traditionellt sätt med silversmycke och blommor.

Medan det flytande majbålet tändes hälsades majbruden och våren välkommen med applåder och hurrarop.

När elden nästan hade brunnit ut, tände man de pampiga fyrverkerierna. Det var väldigt effektivt, med otrolig variation på raketer, knallskott, ”Niagarafall” och bengaliska eldar.

Majbål, marschaller och fyrverkerier speglade sig i vattenytan och bjöd på ett trolskt spegelsken.

För att få ihop pengar till fyrverkeriet, gick man ut med listor till Gullringsborna och företagen som skänkte en slant.

Gullringens gymnastik och idrottsföreningen ordnade med parkering och korvförsäljning.

Arrangemanget vid Kvarndammen blev så populärt, att Valborgsfestligheterna på Lunds kulle i Södra Vi fick ställas in. Det var fullständig invasion, alla tillfartsvägar var proppade av bilar och man kunde se elden och fyrverkerierna från intilliggande vägar och terränger. Bedömningsvis var det mellan 3-4.000 personer samlade.

Det sista Valborgsmässofirandet vid dammen hölls 2007. Anders Enqvist höll vårtalet och årets majbrud var Hanna Rosell. Ingegerd Grundén läste några dikter, Nils Grundén och Katerina Peyponen sjöng. Kvällen avslutades med brasan ute i vattnet och ett strålande fyrverkeri. Omkring 300 personer kom.

1985 var ett unikt år, det var enda gången som man kan komma ihåg att man fick ställa in firandet vid dammen. Det hade kommit 20-30 centimeter snö, majbrasan var helt övertäckt, och det var omöjligt att ordna med parkering. Vintervädret under de sista april dagarna hade satt stopp för firandet.

Badplatsen vid dammen har också varit en inspelningsplats för Astrid Lindgrens film Lotta på Bråkmakargatan som spelades in 1992. Hela familjen var på utflykt och Jonas ramlade i vattnet, även Lottas kära Bamse försvann, men hittades.

## Skräddarbacken

Den lilla stigen som går ovanför där macken (mejeriet) låg, gick förr i tiden den gamla Kungsvägen mellan Stockholm–Kalmar. Numera kallas den för Skräddarbacken. Här bodde både skomakare och skräddare som lagade skor och kläder åt befolkningen runt Brännebro.

**I Vimmerby Tidning från den 17 maj 2000 kan man läsa:**

### ***Karl-Einar minns***

*Vid skräddare Karlssons hus ner mot mejeriet fanns en brant backe, där barnen ofta åkte kälke när det var vinter och snö. Karl-Einar minns, att barnen skulle skriva en uppsats i skolan om vad de gjort på vinterlovet. En pojke som inte var så värst duktig på att stava rätt, skrev "jag åkte i skräddarbaken med mina krabater" istället för "jag åkte i skräddarbacken med mina kamrater".*

**Backstugan Kulltorp.** De första som bodde där var skomakaren Enok Karlsson och hans familj. De kom från Berga under Örsåsa 1886. Familjen bodde här i 17 år därefter flyttade de till grannhuset Karlstorp 1903. Kulltorp har sedan haft flera ägare, bl.a. skräddaren Karl Johan Lindhe, skräddaren Karl Gustaf Jonsson och skomakaren Gustaf Lönngren.



*Kulltorp*

Från 1910 ägdes Kulltorp av Per Johan Johansson, och hans hustru Johanna Sofia. De kom från S. Flaka 1910. Deras dotter Anna Pettersson var bosatt i Kulltorp från början av 1920-talet till 1964 då hon flyttade till Vidala. På 50-talet renoverades huset och den stora murstocken gjordes om. Tidigare fanns två vedspisar och bakugnar, numer finns endast en köksspis och en öppen spis kvar. Det har berättats, att några år efter att Anna hade flyttat till Kulltorp, kom en äldre man på besök. Han berättade att han varit med om att flytta och bygga upp Kulltorp. Stugan hade tidigare varit torpstuga i Horn. Kulltorp ägs och disponeras nu som sommarbostad av Anna Pettersson barnbarn.

**Karlsborg.** Skrädderiet etablerades av skräddaren Karl Gustaf Jonsson i Sandstorp (utmed Parkvägen) i början av 1890-talet. Jonsson flyttade till Kulltorp 1907. Under tiden han bodde där byggde han upp fastigheten Karlsborg, dit han senare flyttade och fortsatte med verksamheten. På andra sidan vägen byggde han utedass och uthus för hushållsgris.



*Karlsborg*

De är numera rivna.

Efter Karl Jonssons död 1919 övertogs skrädderiet av sonen Gottfrid Karlsson, som kallades för "Gotte skräddare". Gottfrid avvecklade skrädderiet successivt under 1940-talet.

Karlsborg är numera en sommarbostad.

**Backstugan Karlstorp** har fått sitt namn av sin ”byggherre”, soldaten Carl Fyr som byggde stugan omkring 1811. Han var född 1761 i Svinhult, hans hustru Stina Månsdotter var född 1773 i Kållemåla. Deras barn och barnbarn var sedan bosatta i Karlstorp till 1890-talet. 1903 kom Enok Karlsson och hans hustru Hedda Samuelsdotter till Karlstorp från Kulltorp.



*Karlstorp*

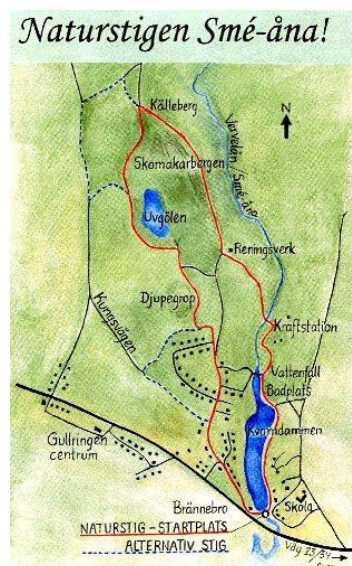
På övervåningen inredde han en liten skomakarverkstad, där han lagade skor åt befolkningen runt Brännebro. Enok avled 1925.

De sista som bodde i Karlstorp var dottern Ruth och hennes make Martin Olsson. Martin avled 1951 och Ruth 1966. Karlstorp förvärvades 1966 av Svea och Valter Samuelsson, men är nu överlåtet till deras dotter och hennes familj, som har det som fritidshus.

### Naturstigen ”Smé-åna”

Gullringens Bygdeförening och pensionärsklubb, samt Södra Vi Fornvänner och Sevedebygdens Naturskyddsförening har iordningställt en vandringsled **Naturstigen ”Smé-åna”**. Det är en natur- och kulturhistorisk innehållsrik stig, som berättar om bygdens utveckling.

Stigen startar vid Brännebro och går utmed den lugna Kvarndammen fram till traktens högsta vattenfall och ner till den gamla kraftstationen där Pechlin hade ett järnbruk. Vidare mot Skomakarbergen med grottan, Uvgölen, Djupegrop och den sista biten av rundan går man på den gamla Kungsvägen fram till Brännebro. Hela slingan är ca 4,5 km.



**Källa:**

Gullringen och Brännebro genom tiderna *av Maja o Erik Nestor*

Torp och Backstugor i Södra Vi *av Maja Nestor*

Dokumentation av bebyggelse i Gullringen och Brännebro

Södra Vi-Krönikan nr 3

Protokollsböcker för Gullringens skytteförening

Industriminnesinventering Södra Vi

Historik över Brännebro mejeriförening

Vimmerby Tidning:       1964: 10/9  
                                  1966: 24/1, 26/5, 30/8  
                                  1971: 9/10  
                                  1973: 26/3  
                                  1979: 10/12  
                                  1980: 31/1  
                                  1984: 27/6  
                                  1985: 30/4  
                                  2000: 17/5  
                                  2004: 10/6

Bilderna är tagna ur:       Bygdeföreningens bildarkiv, Södra Vi fotoklubb.  
                                  Gullringen och Brännebro genom tiderna *av Erik o Maja Nestor*  
                                  Torp och Backstugor i Södra Vi *av Maja Nestor*