



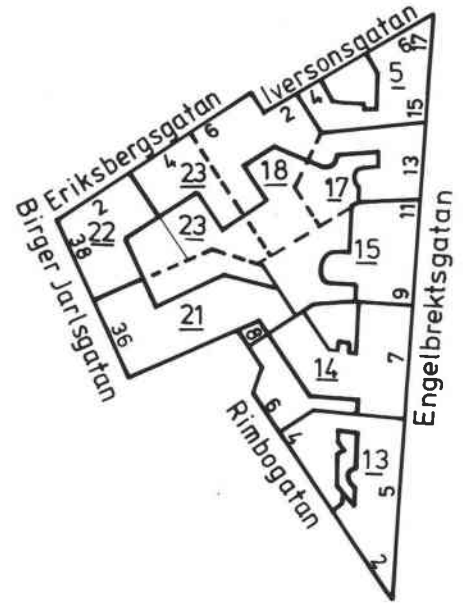
Kv. Norrtälje, gårdar mot nordväst.



Norrtälje 21 relief i entrén.

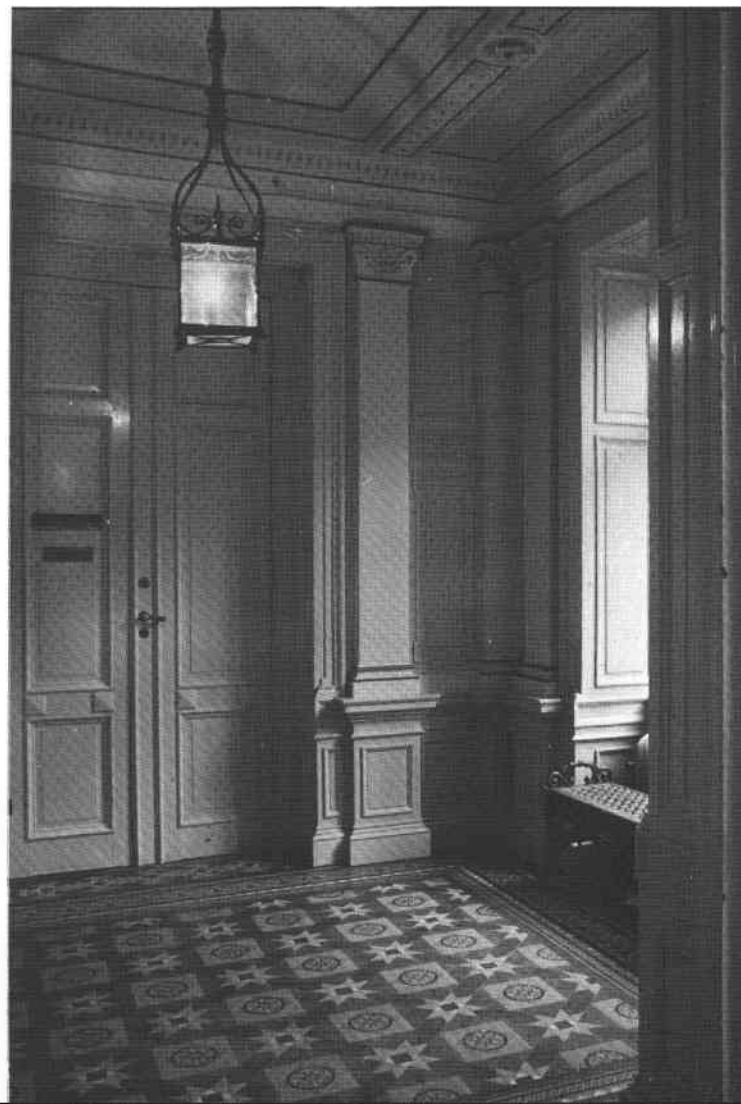


NORRTÄLJE



Nedan t.v: Norrtälje 14, Engelbrektsg.7.

Nedan: Norrtälje 13, entré.



Norrtälje 5

Engelbrektsgratan 15-17, Iversonsgatan 4-6

Bostadsfastighet, inventerad 1978.

Byggnadsår 1879, osignerade ritningar, byggherre LG Andersson, JP Edlund, CA Björklund. Genomgripande ombyggnad 1922-23 efter ritningar av ark I Callmander som då ägde fastigheten.

Gathus (hörnhus), 5 vån + takvån. Gatufasader: Grå terrasitputs med rusticerad bv och hörnkedjor; fasadgestaltning från 1920-talet. Gårdsfasad: Grå terrasitputs. Skiffertak.

Entré (15-17): Glasad, spröjsad port, liksom entrén i övrigt präglad av ombyggnaden på 1920-talet: Golv och väggar av vit och grå marmor i olika nyanser. Medaljonger med gipsreliefer. Glasat mellandörrsparti av ek med räfflade pilastrar och slipat glas. Helfranska pardörrar. I trapphuset hiss med smidesgaller, golv som ovan, steg av grå marmor, vita väggar och tak. Till lägenheterna helfranska enkeldörrar av ek, glasade och med smidesgaller försedda överdelar.

Besökta lägenheter bevarar ingen ursprunglig inredning, från 1920-talet finns halvfranska enkel- och skjutdörrar, käladetak med lister, öppna spisar. Ark Callmanders f d lägenhet något mer påkostad med ex rikare utstyrd lägenhetsdörr, någon takmålning i nationalromantisk stil.

Lägenhetsstorlekar 1879: 4 resp 6 rum och kök. I gårdsflygeln (Iversonsgatan 4-6): 2 rum och kök. Efter ombyggnaden 1923: varierande från 1-9 rum och kök, de flesta 5:or och 6:or.

Gård: Cemensten, smidesstaket mot Iversonsgatan.

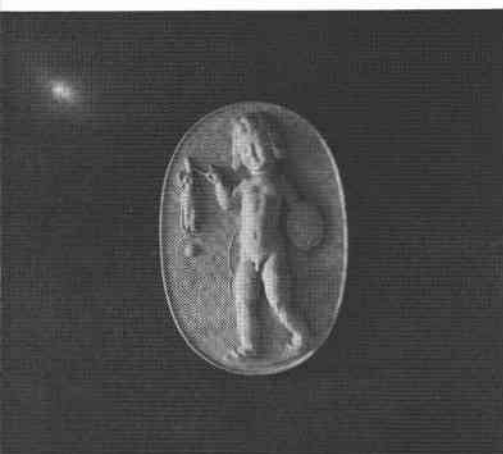
Norrtälje 13

Engelbrektsgratan 5, Rimbogatan 2,4

Kontorsfastighet (ursprungligen bostads-), inventerad 1978. Byggnadsår 1881-82, arkitekt Ax & Hj Kumlien, byggherre P Herzog, byggmästare CH Hallström. Huset är från 1917 och framåt successivt kontoriserat, med div ändringar som följd. 1921-22 påbyggnad av takvåning, invändig förbindelse med Norrtälje 14. Centralvärme 1949.

Gathus (hörnhus), 5 vån+takv. Gatufasad: Brun sprutputs, i de 2 nedre vån med inslag av spritputs. Välbevarad ornamentik. Gjutjärnsbalkonger, portal med kolonner av polerad sten. Gårdsfasad: Gul slätputs. Plåttak.

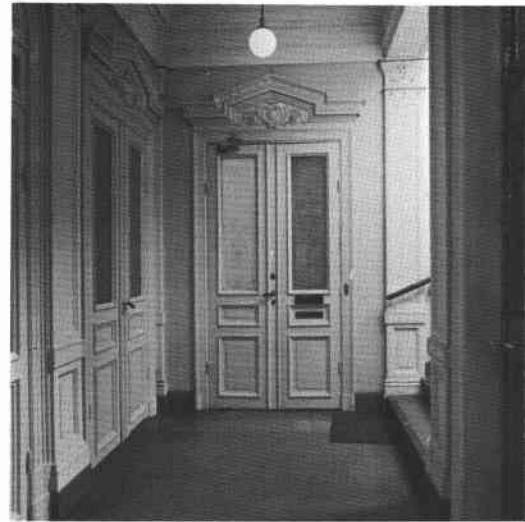
Entré: Ursprungliga glasade portar. Rikt arbetad entréhall med mönsterlagt golv av polykroma keramiska plattor. Väggen uppbyggnad: nedtill kraftig rusticerad sockel, därefter arkad av rundbågiga nischer skilda av pilastrar - allt i svart, grått och vitt. Rikt artikulerat bjälktak med förgyllda detaljer. Vilplanen: Golv av grå kalksten, helfranska pardörrar med etsat glas och skulpturala överstycken, skilda av pilastrar med förgyllda kapitäl. Hiss med smidesgaller.



Besökta interiörer präglas ännu av den relativt korta (drygt 30 år) tiden som bostadshus; kvar finns bl a kakelugnar, sockel- och fönstersmygpaneller, rikt arbetade dörröverstycken och stucktaklister.

Lägenhetsstorlekar 1882: Bv butiksrum, i övrigt 6,7 resp 9 rum och kök.

Gård: Överbyggd, asfalterad.



Norrtälje 14

Engelbrektsgatan 7, Rimbogatan 6

Kontorsfastighet (ursprungligen bostads-), inventerad 1978.

Byggnadsår 1881-82, arkitekt Ax & Hj Kumlien, byggherre och byggmästare PJ Hallström. 1899 installerades hiss. Huset är sedan från 1917 och framåt successivt kontoriserat, med diverse ändringar som följd. 1921-22 påbyggdes en takvåning samt upptogs invändig förbindelse med Norrtälje 13. Centralvärme 1949.

Gathus (Eng.br.g.7), 5 vån + takvån. Gatufasad: Ljusbrun sprutputs. Välbevarad ornamentik med inslag av gjutjärn som i balkonger. Gårdsfasad: Gul slätputs. Plåttak.

Entré: Ursprunglig port med etsade glas. Mycket rikt utstyrd entré med golv och steg av kalksten, trappräcke med dockor av gjutjärn. Väggen nedtill bestående av en marmorerad sockel, därovan gulmarmorerade fält flankerade av mörkgrå pilastrar. Vitt kassetterat bjälktak med konsoler och gulddekor, i kassetterna temperamålningar. Trapphus och vilplan med golv som ovan, helfranska pardörrar med rika överstycken, helfransk sockelpanel, balusterdockor i spindeln.

Besökta interiörer bevarar ursprungliga inredningsdetaljer som helfranska pardörrar, d:o paneler av olika höjd samt stucktaklister av olika fasoner. I den påbyggda takvåningen finns bl a en sessionssal med väggfasta vitrinskåp och furuklädda fönstersmygar i klass med de äldre inredningarna.

Gårdsflygel 5 vån. Fasad: Gul sprutputs, dekorerad som enklare hyreshus med fasad mot Rimbogatan.

Lägenhetsstorlekar 1882: Mot Engelbrektsgatan 5 och 6 rum och kök samt 3 st 10 rum och kök. Mot Rimbogatan 3,5 resp 6 rum och kök.

Gård: Överbyggd, asfalterad.



Norrtälje 15

Engelbrektsgatan 9, 11



Fd Beskowska skolan, inventerad 1978.

Byggnadsår 1886-87, osign ritningar (fasad: G Wickman, planer: Hj Kumlien), byggherre CG Bergman, byggmästare Ankarstrand och Nyström. Lokalerna har genomgått ett flertal smärre förändringar, bostäder har inrättats till lärosalar m m.

Gathus, 5 vån. Gatufasad: Rött tegel med bv + 1 tr av kalksten. Sgraffitomålningar mellan fönster i översta vån. Baldakin med smidesdetaljer. Gårdsfasad: Brun sprutputs. Plåttak.

Entré och trapphus: Ekportar med konstsmidda beslag. Golv av cementmosaik med inlagd meanderfris. Trapphusets steg av räfflad kalksten. Beige marmorerade väggar med rödbruna band. Taken i trapphuset dels kryss- dels tunnvälvda.

Besökta interiörer bevarar föga av ursprunglig inredning; sockelpaneler, profilerade taklister, någon fönstersmygpanel. I övrigt är lokalerna starkt moderniserade.

Enligt nybyggnadsritningar: Rumsvolymer för skolbruk utan särskilda angivelser. Ett fåtal bostäder.

Gård: Delvis överbyggd, täckt med klinkers.

Norrtälje 17

Engelbrektsgatan 13



Bostadsfastighet, inventerad 1978.

Byggnadsår 1887-88, arkitekter Ax & Hj Kumlien, byggherre MJ Asker, byggmästare E Lindståhl & G Törnqvist. 1926 installerades hiss.

Gathus, 5 vån. Gatufasad: Gul slätputs. Räfflade korintiska kolonner i kolossalordning - sällsynt i Stockholm. Mellan fönstren i översta våningen står 4 friskulpturer, på taklisten 6 akroterier. Gårdsfasad: Gul sprutputs. Plåttak.

Entré: Glasade portar. Golv av rutlagda svarta och vita marmorplattor. Väggarna nedtill med grå-svart kvaderindelad sockel, därovan inramade beige väggfält flankerade av räfflade pilastrar. Vitt tak med kraftig stucklist. Mellandörrsparti med etsade glas och medaljongfyllningar. Trapphus och vilplan med golv som ovan, steg av räfflad kalksten. Väggarna bevarade ännu 1978 originaldekor med schablonmålade bårder och ornament i olika färger mot beige botten. Vitt tak. Brunådrade helfranska pardörrar, några med etsade glas. Konsoluppburna profilerade överstycken.

Besökt lägenhet bevarar rikt påkostade inredningar med helfranska paneler, d:o par- och enkeldörrar med skulpterade överstycken. Vidare ornerade stucktaklister samt rikt dekorerade kakelugnar av olika modeller.

Lägenhetsstorlekar 1888: Bv 1 och 2 rum samt 5 rum och kök, i övrigt 1 st 8 rum och kök per plan.

Gård: Gräs, cementplattor, sandlåda.



Norrtälje 18

Eriksbergsgatan 6, Iversonsgatan 2

Bostadsfastighet, inventerad 1978.

Byggnadsår 1926-27, arkitekt Cyr Johansson, byggherre och byggmästare O Engkvist. Endast obetydliga förändringar har skett.

Gathus, 6 vån + inr vind mot gården. Gatufasad: Rött tegel. Okonventionell placering av trapphuset Iversonsgatan 2, dess krön är utformat av Petrus Forsberg. Gårdsfasad: Rött tegel. Plåttak.

Entré och trapphus (6): Ursprunglig glasad port. Golv av gråflammig marmor, gröna väggar. Profilerad taklist. Helfranska enkeldörrar. Reliefmedaljonger av Ture Tideblad på väggarna. Hiss.

Besökt lägenhet karakteriseras av enkla detaljer och lister, tätt placerade småspröjsade fönster. Profilerad taklist, halvfranska enkeldörrar.

Entré och trapphus Iversonsgatan 2 i huvudsak som ovan dock med originella, snedställda fönster. Även här reliefer av Tideblad.

Besökt lägenhet bevarar ursprunglig inredning; profilerade taklistor, parkettgolv, serveringsgång och kök med skåpinredning. I vardagsrummet stort gårdsfönster med metallspröjsar.

Lägenhetsstorlekar 1927: 1, 3, 4 resp 6 rum och kök, i vindsvån 2 st 2 rum och kök.

Gård: Berg i dagen, träd, gräs och blommor.

Norrtälje 21

Birger Jarlsgatan 36, Rimbogatan 8

Bostadsfastighet, inventerad 1978.

Byggnadsår 1927-28, arkitekt J Östlihn, byggherre och byggmästare O Hegert. Under 1930- och 40-talen flera smärre förändringar i bl a botten- och entre-solvåningen.

Gathus, 6 resp 7 vån. Gatufasad: Samkomponerad med Norrtälje 22, gråbrun slätputs, i bv grå natursten. Reliefer med nyantika motiv mellan fönstren i översta vån. Franska fönster med smidesräcken, portal flankerad av kolonner. Gårdsfasad: Slätputs. Skiffertak.

Entré (36): Glasad port. Golv av grå marmor med vit fris. Kvaderindelade gulbruna väggar med infällda reliefer föreställande byggnadsarbetare (byggherren var också byggnadsingenjör). Blåmålat tak med tandsnittslist. Glasade mellandörrar till trapphuset, med golv och steg som ovan, helfranska enkeldörrar av ek, hiss med smidesgaller, blyinfattade glas i balkongdörrar.





Besökt lägenhet (8) bevarar av ursprunglig inredning sockelpaneler, halvfranska enkel- och skjutdörrar, vissa delvis glasade. Profilerade tak- och tavellister samt öppen spis med marmorskiva. Kök och serveringsrum med ursprunglig marmorbänk och skåpinredning.

Lägenhetsstorlekar 1928: BJ 36: Bv - butiker, 1-5 tr - 4, 6 resp 9 rum och kök. Rimbog 8: Bv - enkelrum, 4 rum och kök, 1-4 tr - 4 resp 5 rum och kök.

Gård i två nivåer, dels asfalterad, dels med gräs, plantering och kalkstensplattor. Litet uthus.

Sedan 1978 har fasaderna omfärgats i gulbeige med ljusgrå omfattningar.



Norrtälje 22

Birger Jarlsgatan 38, Eriksbergsgatan 2

Bostadsfastighet, inventerad 1978.

Byggnadsår 1927-28, arkitekt J Östlihn, byggherre och byggmästare A Lindgren. Endast smärre förändringar i butikslokaler har skett.

Gathus (hörnhus), 7 vån. Gatufasad: Samkomponerad med Norrtälje 21, ljusbrun slätputs, bv + 1 tr cementputs. Reliefer med nyantika motiv mellan fönstren i översta vån. Balkonger med smidesräcken, balusterdockor i entrésolvån kring porten. Gårdsfasad: Gul slätputs. Skiffertak.

Entré och trapphus (38): Glasad port. Golv av grågrön marmor. Väggar grönmålade glasfiberväv, marmoromfattningar vid radiatornischer. Olivgrönt tak med profilerad taklist. Trapphusets golv och steg som ovan. Grågula väggar. Hiss med smidesgaller, vita väggar och tak. Helfranska enkeldörrar av ek.

Besökt lägenhet bevarar av ursprunglig inredning vitputsad öppen spis, halvfranska enkel- och skjutdörrar, i hallen glasade pardörrar. Släta tak enbart med tavellist.

Lägenhetsstorlekar 1928: Bv + entresol - butiker och portvaktslägenhet, i övrigt 4 samt 5 rum och kök.

Gård: Asfalterad.



Norrtälje 23

Eriksbergsgatan 4

Bostadsfastighet, inventerad 1978.

Byggnadsår 1927-28, arkitekt J Östlihn, byggherre N G Kjellberg, byggmästare E R Alfheim & Co.

Gathus, 6 vån + takvån. Gatufasad: Rött tegel, bv med inslag av natursten. Burspråk krönt av mindre tornuppbyggnad. Gårdsfasad: Gul slätputs. Skiffertak.

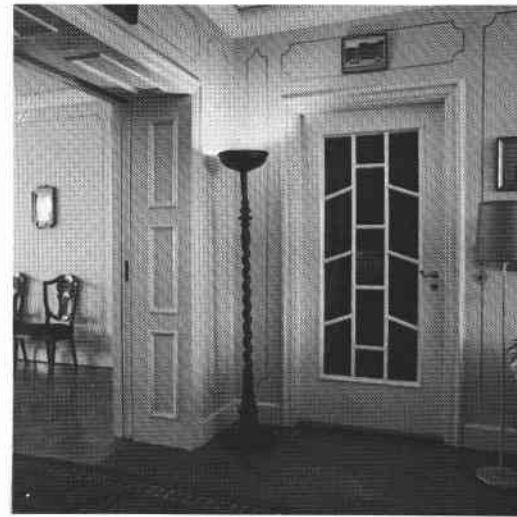
Entré: Ursprunglig glasad port. Golv och steg av kalksten. Väggar gulmålade och fältindelade av bårder, i dessa reliefer med mytologiska motiv av Arthur Gerle. Vitt tak med brun inramning. Trapphusets steg och golv av kalksten, antikiserande dekormålningar under trapploppen. Smidesgaller till hissen och d:o räcke till trappan. Helfranska enkeldörrar, ovan dessa en liten dekorativ relief.

Besökt lägenhet bevarar ursprunglig inredning som öppen spis, helfranska enkeldörrar, skjutdörrar. Originella taklister. Serveringsrum med marmorbänk, sekundärbelysning via dagerfönster. Glasad halvfransk dörr till kök.

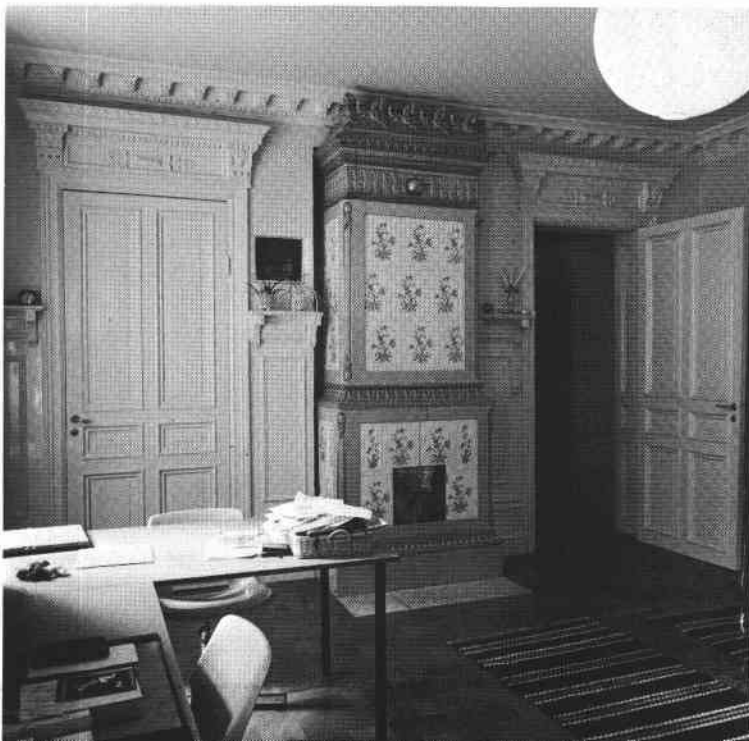
Lägenhetsstorlekar 1928: 3 resp 6 rum och kök samt ett enkelrum per plan, i takvån 3 rum med förbindelse till underliggande 6 rum och kök.

Gård: Asfalterad.

Sedan 1978 har porten ersatts av en modern av lättmetall.



Norrtälje 17. Ovan: fasadskulpturer. Nedan t.v: matsal. Nedan t.h: vilplan.





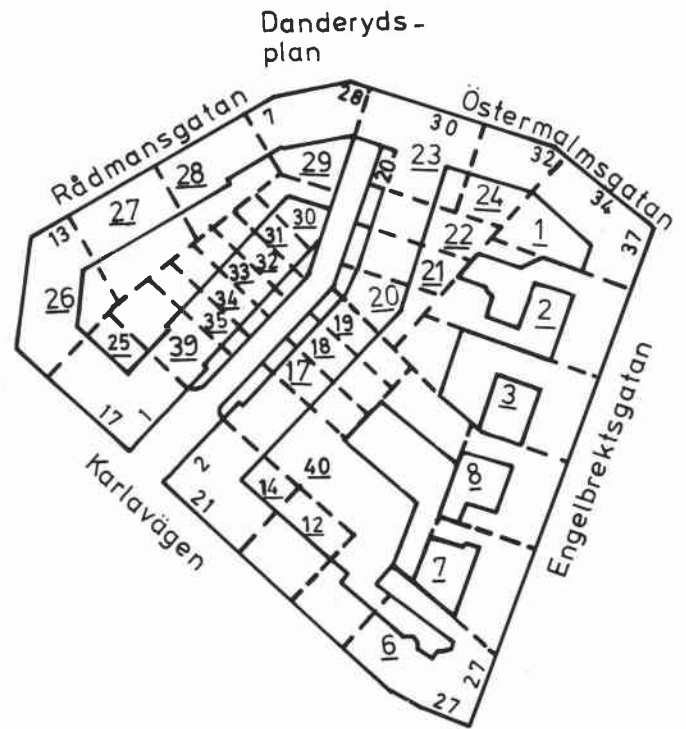
Ovan: Rimbogatan med kv. Norrtälje t.v. Nedan: Norrtälje 14, vilplan.





Kv. Näktergalen, gårdar mot norr.

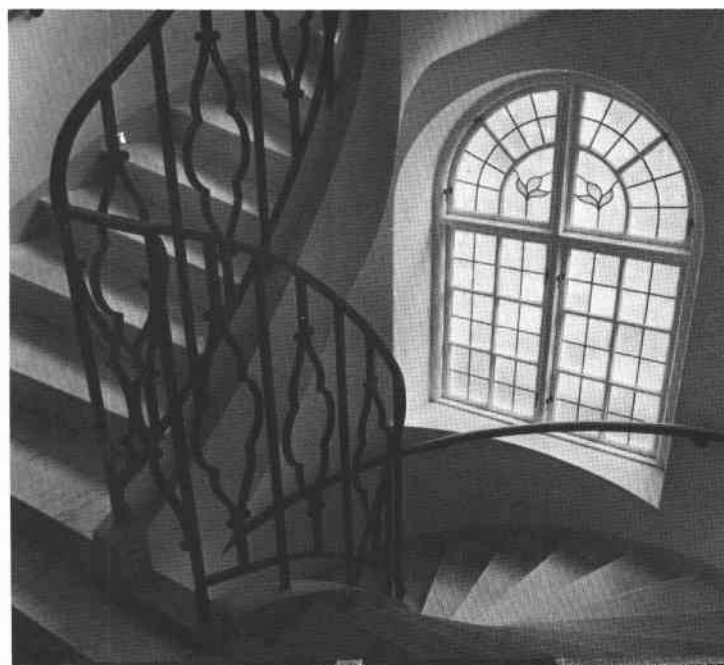
NÄKTERGALEN



Näktergalen 18, entré.
Näktergalen 12, trapphus.



Näktergalen 21, burspråk mot gården.
Näktergalen 30, dekormålad panel.



Näktergalen 1
Östermalmsgatan 34



Bostadsfastighet, inventerad 1976.
Byggnadsår 1881-82, arkitekter Ax & Hj Kumlien, byggherre D Forsell. 1897 inreddes butikslokaler i bv. Hiss installerades 1912. 1932 centralvärme. 1934 byggdes ny entré och lägenheterna delades. Omkring 1970 inreddes restaurang i hörnbutiken.

Gathus, 5 vån. Gatufasad: Rosa sprutputs med vita fönsteromfattningar, rikt dekorerad med profilerade våningslister, fönsteröverstycken m m. Ursprungliga hörnbalkonger med sentida smidesräcken. Portalomfattning av granit. Gårdsfasad: Grön puts. Svart plåttak.

Entré: Port av små kvadratiska glasrutor i träspröjs från 1934. Golv, trappa och bröstning av grå kalksten. I trappan röd gångmatta. Väggarna målade i rött, taket turkos. Inre entréns väggar grönmålade med runda nischer med figurmålning i grått mot tegelröd botten. Entrén utformad 1934. Trapphus: Bruna räfflade kalkstenstrappor, väggarna oljefärgsmarmorade i gult, i taket yttäckande målning av akantusblad i grönt mot rödgul botten. Golv av svarta och vita marmorplattor, släta lägenhetsdörrar och omfattningar från 1934, profilerad taklist. Hiss från 1912.



Besökt lägenhet: Bevarar i huvudsak ursprunglig plan och inredning såsom sockelpaneler, fyllningsdörrar med överstycken, profilerade taklister och takrosetter. I serveringsrummet ursprungliga skänkskåp. Öppen spis från 1934 samt moderniserat kök.

Lägenhetsstorlekar 1881: 10 lägenheter om 4-6 rum och kök med jungfrukammare samt 2 rum utan kök. 1934 viss uppdelning till mindre lägenheter.

Gård: Gatsten, planteringar, ett större och flera mindre träd. Träskjul.



Näktergalen 2
Engelbrektsgatan 35A, 35B

Bostadsfastighet, inventerad 1976.
Byggnadsår 1883-84, arkitekt D Forsell, byggherrar och byggmästare L Östlihn och R Alderin. 1913-14 genomgripande om- och påbyggnad med centralvärme, badrum och ny fasadutformning, arkitekter Hagström & Ekman. Smärre ombyggnader har skett under 1970-talet.

Gathus, 5 vån + vindsvån. Gatufasad: Grå terrasitputs med burspråk, balkonger med smidesräcken. Portalomfattning av ljus sandsten (35B). Gårdsfasad: Gulbrun slätputs. Gårdsflyglar: 4 vån + vindsvån. Fasader: Gulbrun slätputs. Brunt plåttak.

Entré 35B: Glasad port från 1914 med detaljer i smide. Golv av vit marmor med röd bård. Vit marmortrappa. Väggarna rödbrunmarmorade, tak med kassetter i lågre relief med målad gulddekor av akantus-slingor. Glasade mellandörrar. Trapphus: Golv och trappor som entrén, enfärgade väggar, grönådrade

Näktergalen 40 (f d 5)

Karlavägen 25

Bostadsfastighet samt skola (gårdshuset), inventerad 1976.

Byggnadsår gathuset 1882-84, ritningarna osignerade men troligen utförda av A G Forsberg, samtidigt med grannhuset Karlavägen 27, byggherre och byggmästare J W Lagerstedt. Centralvärme 1943 och 1965. Gårdshuset 1906-08, arkitekter Hagström & Ekman, byggherre AB Sandströmska Skolbyggnaden. 1941-47 centralvärme och invändiga förändringar. Lokalerna nyttjas nu av Tyska skolan.

Gathus, 5 vån. Gatufasad: Gråvit puts, bv gråbrun rusticerad slätputs. Rikhaltiga dekorationer i form av skulpterade fönsterbröstningar och -överstycken, kolossalpilastrar, tandsnitts- och konsolförsedda lister m m. Gårdsfasad: Gulgrå sprutputs. Svart plåttak.

Entré: Glasad port med överljusfönster. Golv av konststensplattor i rött och ljusgrått, bröstpanel med fyllningar, däröver vitmålade väggar. Profilerad taklist, slät takrosett. Trapphus: Golv av keramikplattor resp kalksten, kalkstenstrappor, panelinfattade pardörrar med överstycken med blommor i relief. Hiss, sopnedkast.

Besökt lägenhet bevarar ursprunglig plan och i stor utsträckning den ursprungliga inredningen såsom halvfranska par- och enkeldörrar, sockelpaneler och fönstersmygpaneler. Profilerade taklistor och enstaka takrosetter. Kakelugnar.

Lägenhetsfördelning 1882: I bv 2 resp 3 rum och kök, 1-3 trappor vardera en lägenhet om 6 rum och kök, 4 tr 2 resp 4 rum och kök.

Gårdshus (skola), 5 vån. Fasader: Gulgrå sprutputs. Fönster med lätt spröjsad under- och överdel. Över entrén skärmtak av metall och glas med jugendformer. Svart plåttak.

Trapphus: Golv och trappor av kalksten på vilplanen linoleumgolv. Trappräcken i metall med enkel dekor. Fotlister, enfärgade väggar. De flesta snickerier är sentida, enstaka överspikade äldre dörrar med profilerade foder.

Besökta lokaler: Lektionssalarna har i regel sänkta tak, linoleumgolv och släta dörrar. I vaktmästarebostad finns kakelugnen kvar. I korridorrens uppehållsrum finns väggfasta bänkar.

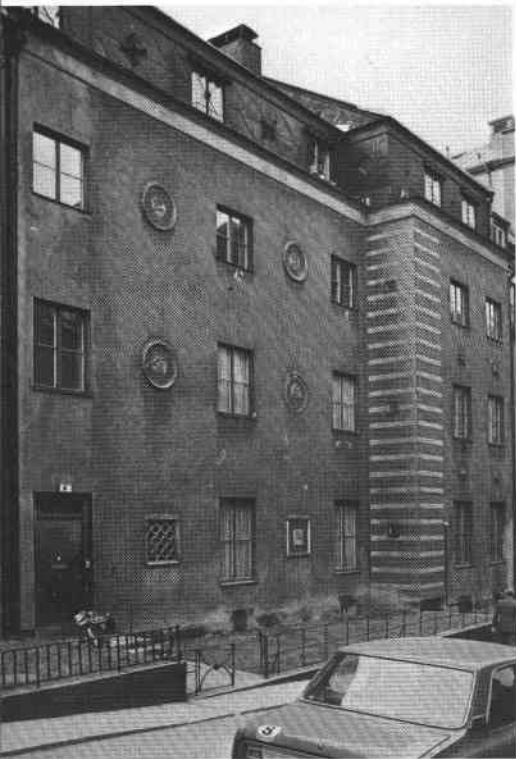
Lokaler 1907: Lektionsrum av olika storlek efter korridor, stor ritsal, bibliotek. Vissa rum har boaserade väggar. Under bakre gården gymnastiksal och högtidssal med rika väggdekorationer och lanternin. I flygeln ett par lärar- resp lärarinnebostäder.

Gård: Gathuset har en liten plankomgårdad gård med storgatsten. Skolgården är asfalterad, två stora träd samt mur med välvda nischer. Bakgården underbyggd, två stora lanterniner.

Sedan 1976 har panel och väggar i gathusets entré övermålats i ljusbrunt.



Näktergalen 40 (f d 38)
Danderydsgatan 4, 6



Skola samt kontor och bostad. Inventerad 1976. Byggnadsår 1923-25, arkitekt E Sundahl, byggherre AB Sandströmska skolbyggnaden, byggmästare K J Edblom. 1931 inredning av bostadslägenheter i vindsvån. 1950 förändring av mellanväggar i vån 1 och 2 tr.

Gathus, 3 vån + takvån. Gatufasad: Grön terrassitputs med gulvita ornament samt medaljonger i terracottafärg och gulvitt. Svart plåttak med dekorativa blommor i relief i takvån.

Entré och trapphus: Ursprunglig, kopparbeslagen port. Golv och trappor av brun kalksten, dekorativt smidesräcke, enfärgade väggar och tak. Vägghasta dricksvattensfontäner på vilplanen.

Besökta interiörer: Å 1 och 2 tr finns skolsalar grupperade kring en central hall. Taken är kälade men nu inklädda med akustikplattor. Fyllningsdörrar. Längs korridorens väggar klädkrokar och hatthyllor. Kalkstensgolv.

Rumsfördelning 1923: Bv-2 tr rymmer lärosalar, bibliotek och lärarinnerum. På 3 tr en bostadslägenhet om 3 rum och kök samt 3 enkelrum.

Gård: Asfalterad. Förgård med gräs och ogräs bakom smidesstaket.

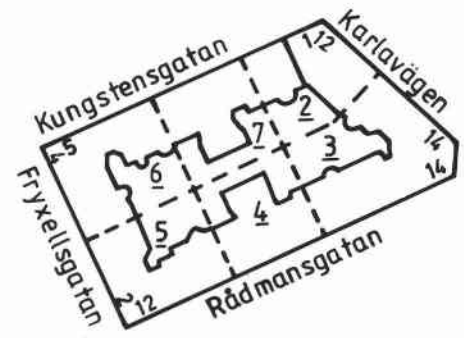


Kv. Näktergalen, Danderydsgatan mot norr.

OXELN



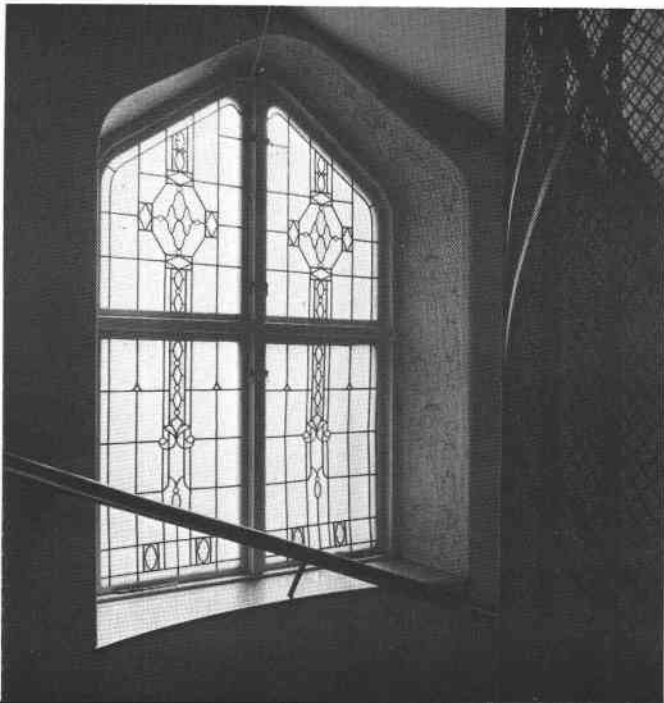
Kv. Oxeln från norr 1984.



Kv. Oxeln, gårdar mot nr 5.
Oxeln 5, trapphusfönster.



Oxeln 3, entré.
Oxeln 3, Kaffestugan Linnéa.



Oxeln 2

Kungstensgatan 1, Karlavägen 12

Bostadsfastighet, inventerad 1978.

Byggnadsår 1923-25, arkitekt AV Fagerström, byggherre E Wall, byggmästare J Arvidsson.

Gathus (hörnhaus), 5 vån + takvån. Gatufasad: Rosa grov puts med återhållsam dekor, endast någon våningslist, en balkong. Gårdsfasad: Gul sprutputs. Rött tegeltak.

Entré: Ursprunglig port. Golv och trappa av vit marmor, väggar klädda med grönmålad väv. Vålvt tak med målad dekor av växter och fåglar. Glasade mellandörrar till trapphuset, golv och trappor som ovan. Vilplan med boaserad inre vägg omfattande halvfranska bruna lägenhetsdörrar med blyspröjsade överljusfönster. Hiss med enkel gallerdörr.

Besökt lägenhet bevarar av ursprunglig inredning halvfranska enkel- och skjutdörrar, putsad öppen spis i hallen, liten serveringspassage.

Lägenhetsstorlekar 1925 (bygger på ritningar ursprungligen upprättade 1917): 1-5 rum och kök, mestadels 3 rum och kök. I bv även butiker.

Gård: Underbyggd, asfalterad.

Oxeln 3

Rådmansgatan 14, Karlavägen 14

Bostadsfastighet, inventerad 1978.

Byggnadsår 1916-18, arkitekter Hagström & Ekman, byggherre AB Fastigheter, byggmästare C Blomqvist.

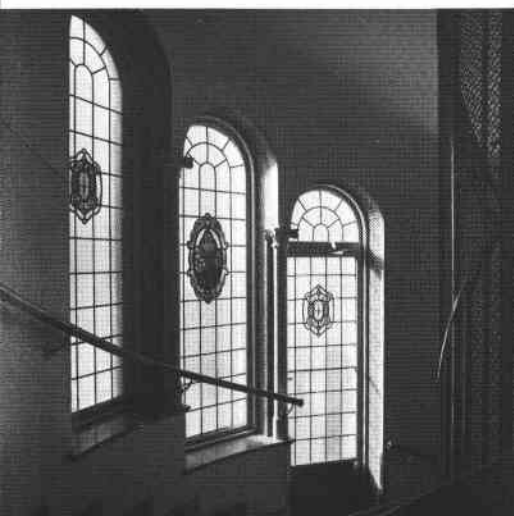
Gathus (hörnhaus), 5 vån + takvån. Gatufasad: Mörkgrå terrasitputs med bv, portaler och dekorativa detaljer av granit. Rusticerade väggpartier, burspråk och gavlar. Gårdsfasad: Gul slätputs. Rött tegeltak med kopparbeslagningar.

Entré (Karlavägen): Ursprunglig skulpterad port med överljusfönster. Golv av vit marmor med gröna bårder, dekorativt smidesräcke. Väggar av konststensmassa avslutad av marmorerad list. Tunnvälvt tak med målade kassetter i grått och grönt. Glasat mellandörrsparti till inre entré, marmorerade pilastrar och halvkolonner samt tak målat i grönt och rost. Trapphusets golv och trappor som ovan. Vålvda blyinfattade trapphusfönster med polykroma medaljonger, åtskilda av kolonetter. Vita väggar och tak. Några fyllningsdörrar, några släta. Hiss.

Besökt lägenhet bevarar ursprunglig plan och sådana inredningsdetaljer som väggmålningar från byggnadstiden: Av bårder inramade väggfält med rankor, blad, blommor och fabeldjur i "pompejansk" stil. Något rum har väggbeklädnad av grågrön mönstrad sidendamast. Vidare marmorerade pilastrar av puts; öppen spis av grön marmor, dörr i hallen med blyinfattat glas.

Lägenhetsstorlekar 1918: 4,5 resp 7 rum och kök samt 2 rum och pentry.

Gård: Underbyggd, asfalterad.



Oxeln 4

Rådmansgatan 16

Bostadsfastighet, inventerad 1978.

Byggnadsår 1912-13, arkitekt M Lundstedt, byggherre och byggmästare E Mark. 1924 verkstad i källarvån, 1939 nya fönster, 1974 fasadputsning och ändring av burspråk.

Gathus, 6 vån. Gatufasad: Rödbrun terrasitputs på bv av sten. Burspråk, balkonger av olika typer. Gårdsfasad: Rödbrun sprutputs. Plåttak.

Entré: Ursprunglig glasad port. Golv av vit marmor med grön bård, väggar med travertinplattor. Glasade mellandörrar till trapphuset, golv och steg som ovan, väggar av grönmålad väv. Vita halvfranska pardörrar, blyspröjsade trapphusfönster. Hiss med enkel gallerdörr.

Besökt lägenhet bevarar ursprunglig plan och inredning såsom fyllningsdörrar, helfranska bröstpaneler och fältindelade väggar. En rund gulvit kakelugn. Serveringsgång med skänkskåp.

Lägenhetsstorlekar 1913: 2, 4 resp 5 rum och kök. Centralvärme och kakelugnar. Huset hade ursprungligen småspröjsade fönster.

Gård: Grus, asfaltgångar, fyra träd.

Oxeln 5

Rådmansgatan 18, Fryxellsgatan 2

Bostadsfastighet, inventerad 1978.

Byggnadsår 1912-13, arkitekt O Holm, byggherre I L Dalgren & O Holm, byggmästare O Holm.

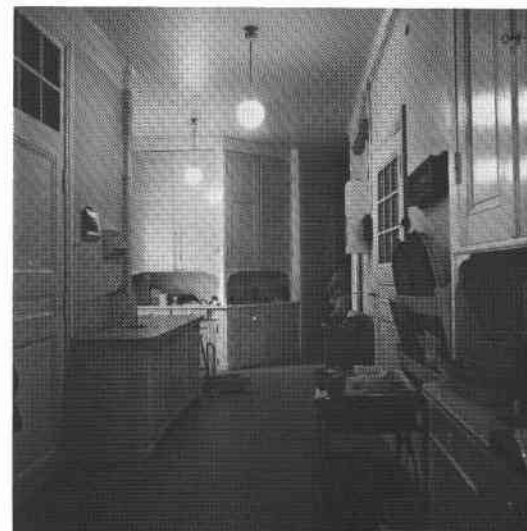
Gathus (hörnhus) 5 vån + takvån. Gatufasad: Grå terrasitputs på en granitsockel, portal av skulpterad granit. Burspråk av olika typer, balkonger och franska fönster med dekorativa smidesräcken. Gårdsfasad: Gul sprutputs. Rött tegeltak med koppar- och järnplåtbeslagningar.

Entré: Ursprunglig skulpterad och glasad port. Golv och trappa av grågrön marmor, väggar av grön stuccolustromarmorering till ca 3 m, därovan dekorationsmålade vägg- och takfält, taket delvis kryssvälvt. Glasad och spröjsad mellandörr med skulpterad omfattning till trapphuset, golv och trappor som ovan, väggar ljusst gula med målad eklövsbård under profilerad stucktaklist. Lägenhetsdörrar med glasad och spröjsad övre fyllning, hiss med dekorativ smidesdörr. Blyinfattat glas i trapphusfönstren.

Besökt lägenhet bevarar i hallen putsad öppen spis med kopparbeslagningar, stor kälning i taket, i de flesta övriga rum bröstpaneler och listindelade väggar. Kakelugnar av olika typer, någon 1700-talspastisch med gustaviansk dekor. Kök och serveringsgång med riklig skåpindelning.

Lägenhetsstorlekar 1913: 6 resp 8 rum och kök, stora hallar. Centralvärme och kakelugnar.

Gård: Delvis underbyggd, asfalterad. Några träd och buskar.



Oxeln 6

Fryxellsgatan 4, Kungstensgatan 5

Bostadsfastighet, inventerad 1978.

Byggnadsår 1912-13, arkitekt E Otterström, byggherre C Carlsson & C W Löfgren, byggmästare C W Löfgren. 1969 fasadputsning.

Gathus (hörnhus), 5 vån + vindsvån. Gatufasad: Rödbrun sprutputs med ritsade band, sockel och portal av röd granit. Burspråk och glaserade kakelplattor i fasaden. Gårdsfasad: Gul sprutputs. Rött tegeltak med kopparbeslagningar.

Entré: Ursprunglig glasad port med över- och sidofönster. Golv och trappa av vit marmor med grön bård. Trappräcke av trä med lykta på stolpe. Väggar heldekorerade i grön marmorimitation. Glasade mellandörrar till trapphuset med golv och trappor som ovan. Fyllningsdörrar med råglasrutor, dagerfönster. Hiss med enkel gallerdörr.

Besökt lägenhet bevarar ursprungliga snickerier såsom halvfranska enkel- och skjutdörrar, smygpaneler och skåp i serveringsgång. Öppna spisar.

Lägenhetsstorlekar 1913: 4 resp 6 rum och kök, dusch eller bad. Centralvärme och kakelugnar.

Oxeln 7

Kungstensgatan 3

Bostadsfastighet, inventerad 1978.

Byggnadsår 1912-14, arkitekt M Lundstedt, byggherre 1) L Talén 2) V Olsson, byggmästare 1) N Holmström 2) E Olsson. 1925 badrum, 1940-talet smärre förändringar i lägenheter.

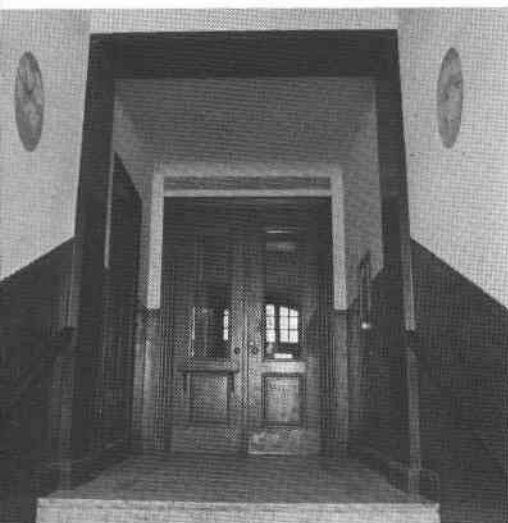
Gathus, 5 vån + takvån. Gatufasad: Rött tegel på en bv av grårosa sandsten. Två burspråk, frontspis i vindsvån, Gårdsfasad: Gul grov puts. Rött tegeltak med kopparbeslagningar.

Entré: Ursprunglig glasad port. Golv av vit marmor, grågrön bård. Väggar grönmarmorerade till ca 1,5 m, därovan reliefbård och sedan vitmålat. Målade medaljonger med flygande svalor. Glasade mellandörrar med målat rankornament över. Trapphusets golv, trappor och väggar som ovan, svartmålade halvfranska enkel- och pardörrar. Igensatta dagerfönster, hiss med smidesdörr. Målade rankornament i fönstersmygarna.

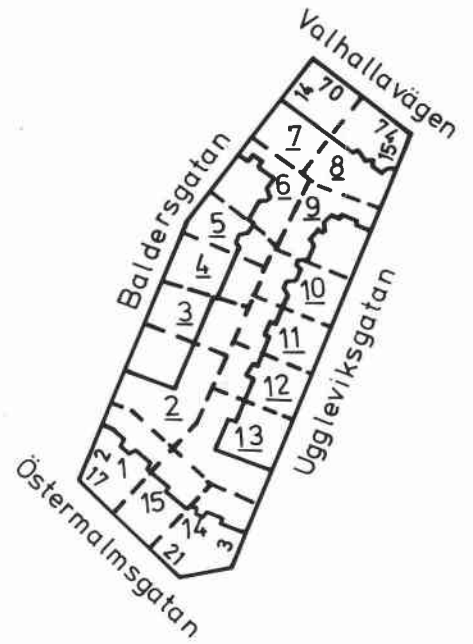
Besökt lägenhet bevarar i stort ursprunglig plan och inredning såsom halvfranska enkel- och pardörrar samt d:o bröstpaneler. Kälade tak med rosetter och lister.

Lägenhetsstorlekar 1914: Bv: Butik och portvaktslägenhet med kakelugnar. I övrigt 2,3 resp 5 rum och kök samt något enkelrum. Dusch och centralvärme.

Gård: Grus och rabatter, ett träd.



PIPLÄRKAN



Kv. Piplärkan, gårdar från nr 1 mot norr.
Piplärkan 14, trappa med polykromt fönster.



Piplärkan 1

Baldersgatan 7, Östermalmsgatan 17

Kontorsfastighet (ursprungligen bostads-), inventerad 1977.

Byggnadsår 1910, arkitekt F Falkenberg, byggherre E Boberg, byggmästare I Nyqvist.

Gathus (hörnhaus), 3 vån + vindsvån. Fasader: Rött mönstermurat tegel med inslag av glaserad keramik, som i frisen under taklisten. Burspråk, och balkonger, kryssvälvvt vindfång innanför smidesgrind. Tegeltak.

Entré och trapphus: Glasad ekport, liksom entrén moderniserad. Trappa och kraftigt räcke av mörklaserad ek, bröstpanel och därovan listindelade väggfält med allegoriska målningar föreställande de fyra årstiderna.

Besökta interiörer bevarar av ursprunglig inredning någon stjärnparkett, bröstpaneler, halvfranska par- och enkeldörrar, vitkalkad öppen spis. De flesta ytor i övrigt moderniserade.

Rumsfördelning 1910: Sout vån; automobilgarage, 1 rum och kök, pannrum. Bv; hall, herrum, kök, serveringsrum, sal och vardagsrum. 1 tr; hall, säng-, barn- och jungfrukammare m m. 2 tr; 3 dubletter, d v s 2-rumslägenheter utan kök.

Gård: Muromgårdad, grus och buskar.

Piplärkan 2

Baldersgatan 4

Kontorsfastighet (ursprungligen enfamiljsbostad), inventerad 1977.

Byggnadsår 1909-10, arkitekt E Lallerstedt, byggherre W Böker, byggmästare F Dahl. Smärre ombyggnader 1927 och 1957, bl a inredning av vinden.

Fasaderna ursprungligen täckta av ett tunt lager gul slamputs.

Gathus, 3 vån + vindsvån. Fasader: Rött murtegel med inslag av grönt glaserat tegel. Sockel av granit, övriga stendetaljer av närkeskalksten. Balkong med smidesräcke. Ovan den sekundärt täckta portalen reliefer i glaserat lergods utförda av skulptören Hultström på Rörstrand. Gröna fönsterluckor på vån 2 tr. Tegeltak.

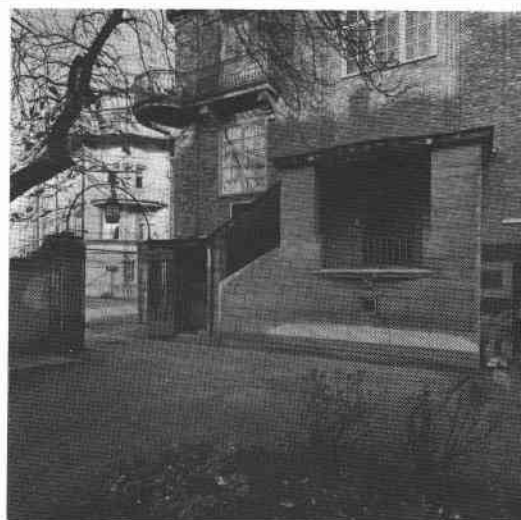
Entré och trapphus: Ekport med fönster och smidesgaller. I entréhallen brunt kassetak och dekorativa dörröverstycken. Trätrappa med genombrutet och delvis snidat räcke. Stort blyinfattat trapphusfönster.

Av övrig ursprunglig inredning märks i f d salongen listindelade väggar, öppen spis av marmor. Kombinerade skjut- och vikdörrar med blyinfattade gröna glas till f d matsal. I övrigt halvfranska enkeldörrar, över lag brunmålade.



Rumsfördelning 1910: Bv; "automobilstall", enkelrum, 1 rum och kök m m. 1 tr; hall, kök, serveringsrum, sal, salong och herrum. 2 tr; hall, biljard, sov- och gästrum, bad, tjänarrum.

Gård: Muromgärdad med grus, gräs och rabatter. Smidesgrind mot gatan.



Piplärkan 3

Baldersgatan 6

Bostadsfastighet, inventerad 1977.

Byggnadsår 1909-10, arkitekt S D Larsson, byggherre C Carlsson, byggmästare J Persson. 1937 smärre ändringsarbeten inkl installation av personhiss. 1942 ombyggnad av vinden till 4 rum och kök. Fasadrenovering 1977.

Gathus, 3 vån + vindsvån. Gatufasad: Vit slätputs på b v av kalksten. Två burspråk, indragen port med sekundär inglasning, sedan vidstående foto togs även med järngaller. Tegeltak.

Interiörerna ej besökta.

Rumsfördelning 1910: Bv; lägenhet för gårdskarll om 2 rum och kök, hall med öppen spis och väggfasta bänkar. 1 tr; övre hall, herrum, kök, serveringsrum, sal och vardagsrum. 2 tr; sovrum, bad m m. Vind; två dubbletter, jungfrukammare, bad.



Piplärkan 4

Baldersgatan 8

Bostadsfastighet, inventerad 1977.

Byggnadsår 1909-10, arkitekt och byggmästare A D Larsson, byggherre J A Larsson. 1944 franskt fönster med smidesräcke, 1954 omputsning av fasaden.

Gathus, 3 vån + vindsvån. Gatufasad: Grågul terrassitputs på b v av kalksten, sockel av granit. Två burspråk, dekorativt smidesräcke i vindsvån. Rundbågig portal med indragen entré och enkel mörkboaserad furuport. Gårdsfasad: Grå terrassitputs. Tegeltak.

Interiörerna bevarar i stort ursprunglig plan och relativt enkel inredning såsom trappa i mörklaserad ek, bröstpaneler och fyllningsdörrar, vidare taklister och -rosetter av stuck.

Rumsfördelning 1910: Bv; lägenhet för gårdskarll om 2 rum och kök, hall med öppen spis. 1 tr; hall, herrum, kök, serveringsrum, sal och vardagsrum. 2 tr; sovrum, bad m m. Vind; två dubbletter, jungfrukammare, bad.

Gård: Plattbelagd med buskar och rabatter.





Piplärkan 5
Baldersgatan 10

Bostadsfastighet, inventerad 1977.

Byggnadsår 1910-12, arkitekter Hagström & Ekman, byggherre och byggmästare C W Andrén. 1974 omputsning av fasad, nya mellanväggar, pentry i vindsvåningsdubblätt.

Gathus, 2 vån + vindsvån. Gatufasad: Röd slätputs på sockel av spritputs och sten, sparsamt dekorerad förutom ett burspråk över de båda huvudvåningarna samt en baldakin av koppar vid porten. Gårdsfasad: Tegel. Tegeltak.

Entré och trapphus: Vita väggar och tak, trappa av ek med rikt dekorerat gjutjärnsräcke. På flera ställen i trapphuset stuckdekorationer föreställande eklöv, ekollon och ekorrar. Blyinfattade glas i dörrar och trapphusfönster.

Endast en dubblätt i vindsvån besökt, häri bevaras halvfranska dörrar och rund vit kakelugn.

Av nybyggnadsritningar från 1910 framgår att huset inreddes med 4 lägenheter trots bestämmelser om högst två kök i varje fastighet. Detta kringgicks så att vån 1 och 2 tr utgjorde en större lägenhet om hall, herrum, kök, serveringsrum, sal, salong och blomsterrum (1 tr) samt hall, sovrum, bad och jungfrukammare (2 tr). På vinden inreddes en dubblätt, likaså på bv, därtill en lägenhet om 2 rum och kök med serveringsrum.



Piplärkan 6
Baldersgatan 12 A, B

Bostadsfastighet, inventerad 1977.

Byggnadsår 1910-12, arkitekter Hagström & Ekman, byggherre E Hansson, byggmästare CW Andrén. Ett flertal smärre ändringar har skett, bl a viss uppdelning till lägenheter 1947. 1970 omputsning av fasaderna.

Gathus, 2 vån + vindsvån. Fasader: Grågul terrasitputs på hög granitsockel. Två burspråk med sammanlänkande smidesräcke, flera balkonger. Tegeltak.

Entré (12 A): Ursprungliga glasade ekportar. Rutigt ljus- och mörkgrått marmorgolv, trappa av vit marmor. Kryssvälvt tak och pilasterindelade väggar, allt vitmålat. Trapphus med trappa av ek.

Besökta interiörer bevarar i salong 1 tr fältindelade väggar och målat dörröverstycke i nyklassisk stil, skjutdörrar till salen med öppen spis av grå marmor samt över 2 m hög vitmålad helfransk panel, ursprungligen brun.

Rumsfördelning 1912: Bv: Portvaktsrum och herrum, bibliotek, biljard, kök och serveringsrum med mat-hiss. 1 tr: Kök, serveringsrum, sal, salong, herrum och blomsterrum. 2 tr: Sovrum, jungfrukammare, bad m m.

Gård: Grus och rabatter, ölandskalksten.



Baldersgatan 14, Valhallavägen 70

Kontorsfastighet (ursprungligen enfamiljsbostad), inventerad 1977 och 1982.

Byggnadsår 1910-11, arkitekt och byggherre E Josephson, byggmästare P Blom. 1930 garage under gården, 1976 ombyggnad för jugoslaviska ambassaden.

Gathus (hörnhus), 3 vån. Fasader: Grå terrasitputs (ursprungligen spritputs). Burspråk och balkonger med smidesräcken. Rundbågig portal av sten. Tak av tegel och kopparplåt.

Entré: Brunmålade skulpterad 1700-talsport, tillvaratagen av Josephson. Portgång efter förebild från Storkyrkobrinken, kryssvälvd med golv och trappa till 1 tr av marmor. Trappan därovan av ek.

Besökta interiörer bevarar av ursprunglig inredning bröstpaneler, listindelade väggar, öppen spis och något dekorativt dörröverstycke. Arkitekt Josephson inredde huset i 1700-talstil, därvid användande ett flertal detaljer tillvaratagna från rivna byggnader, ex dörröverstycket från gamla operahuset, trymårer från Storkyrkobrinken, målade tapeter från Götgatan 66, det senare rivet för Piehls bryggeri. En öppen spis av grå marmor från 1700-talet kom från en egendom i Östergötland.

Rumsfördelning 1911: Bv: Portvaktslägenhet, 3 ritkontor. 1 tr: Hall, kök, serveringsrum, sal, salong och vardagsrum. 2 tr: Sovrum, bad och domestikrum.

Gård: Muromgärdad med brunmålade körport i empire, tillvaratagen av Josephson vid rivningen av Pihlska huset Drottninggatan 65.

1984 renoverades fasaderna och omfärgades i gulbrunt.

Piplärkan 8

Valhallavägen 72, 74 Uggleviksgatan 15

Bostads- och kontorsfastighet (urspr enfamiljsbostad), inventerad 1977.

Byggnadsår 1909-10, arkitekt T Grut, byggherre R Abrahamsson, byggmästare J Telander. Ändringar, främst i bv, har skett under 1910- och -40-talen. 1957 garage på gården.

Gathus (hörnhus), 3 vån + vindsvån. Fasader: Rödbrunt tegel på sockel av natursten. Två rödbrunnmålade burspråk, vindsvån indragen med altan. Burspråk även mot gården. Tegeltak.

Entré (74): Ursprunglig port med överljusfönster. Vitt marmorgolv, vita väggar och vitt välvt tak. Glasade mellandörrar av ek. Trappa av ek med dekorativt ekräcke i öppen spindel.

Besökta interiörer bevarar av ursprunglig inredning hel- och halvfranska dörrar, smygpaneler och i burspråk bröstpanel. Enkla öppna spisar av marmor, på bv glasat rum - ursprungligen vinterträdgård.

Rumsfördelning 1910: Bv: Kontorsrum, broderi-, arbets- och sovrums, vinterträdgård. 1 tr: Hall, kök, serveringsrum, sal, salong och bibliotek. 2 tr: Hall, sovrums, rum för modern, fruns rum, bad. Vind: Domestikrum med separat ingång, toaletterum m m.

Gård: Gräs och rabatter, ölandskalksten.



Piplärkan 9
Uggleviksgatan 13



Kontors- och bostadsfastighet (ursprungl endast bostads-), inventerad 1977.

Byggnadsår 1912-13, arkitekt F Dahlberg, byggherre E Ljungberg, byggmästare K Holmin.

Gathus, 3 vån + vindsvån. Fasader: Rött mönstermurat tegel på sockel av natursten. Burspråk och balkonger både mot gatan och mot norr, de senare som altaner med balustrader av tegel. Välvt tak med glasrat tegel.

Entré: Glasad port. Vitt marmorgolv med grå bård. Grönmalad panel till ca 2 m, därovan och i tak dekorationsmålningar; växtornament i grått, rött, blått och gult. Glasat mellandörrsparti till trapphuset med vit marmortrappa, väggar och tak i grått och vitt. Blyinfattat trapphusfönster, smidesräcke i trappan. Halvfranska lägenhetsdörrar. Trapphuset bär karaktär av hyreshus.

Besökt lägenhet bv - 1 tr bevarar internt trappa av ek med boaseringsmalad bröstpanel och blyinfattat fönster. Hall 1 tr med vitputsad öppen spis, mörk halvfransk panel, väggfasta bänkar i sittgrupp vid trappan. Kök med delvis ursprunglig skåpinredning.

Av nybyggnadsritningar från 1912 framgår att huset inreddes med 8 lägenheter trots bestämmelser om endast två kök i varje fastighet. Detta kringgicks så att på bv och 1 tr inreddes en stor lägenhet med hall, herrum, kök, serveringsrum och sal; interntrappa och hall, salong, sovrum samt barnkammare. På bv därtill en portvaktslägenhet om rum och kök, de två översta våningarna inreddes med sammanlagt 6 dubletter och enkelrum, alla utan kök. På vinden fanns två rum och en ateljé.

Gård: Muromgårdad, gräs, grus och buskar.



Piplärkan 10
Uggleviksgatan 11

Bostadsfastighet, inventerad 1977.

Byggnadsår 1912-13, arkitekt I Engström, byggherre och byggmästare N Bondén. 1916 anordning av vinterträdgård, 1937 inredning av lgh 3 tr samt kontor på vinden.

Gathus, 3 vån + vindsvån. Gatufasad: Vitt tegel med inslag av mönstermurade gröna plattor, bv och 1 tr av rött tegel. Spetsbågig blindarkad i bv, balkonger med tegel- eller träräcken i de övriga våningarna. Portalen indragen i putsat vindfång, pardörrar i ek med blyinfattade glas. Gårdsfasad: Rött tegel. Tegeltak.

Interiörerna ej besökta.

Rumsfördelning 1913: Bv: Kontor, portvaktsrum m m. 1 tr: 2 enkelrum och en dubblett med wc och dusch men ej kök. 2 tr: Hall med öppen spis, herrum, kök, serveringsrum, sal och mottagningsrum. 3 tr: 3 barnkammare, sängkammare med öppen spis, gästrum, jungfrukammare och bad.

Gård: Muromgårdad, grus.



Piplärkan 11
Uggleviksgatan 9

Bostadsfastighet, inventerad 1977.
Byggnadsår 1912-13, arkitekt K Holmin och F Dahlberg (fasad), byggherre och byggmästare K Holmin.

Gathus, 3 vån + vindsvån. Gatufasad: Rödbrunt delvis mönstermurat tegel med inslag av glaserat tegel. Hög sockel av granit, gulputsat burspråk, dekorativa balkong- och altanräckan. Gårdsfasad: Rödbrunt tegel. Tegeltak.

Entré: Glasad ekport med spröjsat överljusfönster. Vitt marmorgolv med grå bård, ca 2 m hög grönmålad panel, därovan och tak vitmålat. Halvfranska dörrar med glasad och spröjsad övre fyllning. Glasade mellandörrar till trapphus, golv och trappor som ovan, smidesrække, väggar och tak i ljusgrönt och vitt. Dörrar som ovan. Trapphuset bär karaktär av vanligt hyreshus.

Besökt lägenhet bevarar relativt enkel inredning förutom halvfransk bröstpanel. Kälade tak med profilerade lister och takrosett.

Av nybyggnadsritningar framgår att huset inreddes med åtta lägenheter trots bestämmelser om endast två kök i varje fastighet. Vån 1 tr utgjordes av en lägenhet om 5 rum och kök med hall och serveringsrum, på bv och 2 resp 3 tr fanns sammanlagt sju dubbletter utan kök.

Gård: Grus och rabatter.

Piplärkan 12
Uggleviksgatan 7

Bostadsfastighet, inventerad 1977.
Byggnadsår 1912-13, arkitekt K Holmin och F Dahlberg (fasad), byggherre och byggmästare J Holmin. 1932 inredning av 3 r o k på 2 tr, smärre ändringar på 1 tr.

Gathus, 3 vån + vindsvån. Fasader: Förutom rödputsat burspråk i huvudsak identisk med Piplärkan 11. Tegeltak.

Entré: Glasade portar med spröjsat överljusfönster. Vitt marmorgolv med grå bård, hög boaseringsmålade panel, därovan och tak målat gulvitt. Mellandörrsparti med slipat blyinfattat glas. Trapphus med golv och trappa som ovan, smidesrække och boaseringsmålade dörrar med glasad och spröjsad övre fyllning. Köksdörr 1 tr med blyinfattat landskapsmotiv i flerfärgat glas. Trapphuset bär karaktär av hyreshus.

Besökt lägenhet 1 tr bevarar ursprunglig inredning såsom halvfranska enkel- och skjutdörrar, i matsalen panelade väggar - rektangulära fält med nupna hörn samt kälade tak med lister och fasta armaturer i hörnen.

Av nybyggnadsritningar framgår att huset inreddes med åtta lägenheter trots bestämmelser om endast två kök i varje fastighet. Vån 1 tr utgjordes av en lägenhet om 5 rum och kök med hall och serveringsrum, på bv och 2 resp 3 tr fanns sammanlagt sju dubbletter utan kök.

Gård: Grus, rabatter och buskar.



Piplärkan 13
Uggleviksgatan 5



Bostadsfastighet, inventerad 1977.

Byggnadsår 1911-12, arkitekt I Engström, byggherre och byggmästare P Cronvall. 1929 garage under gården, som samtidigt höjdes. 1967 ändring av bl a entrén - flyttad till gården.

Gathus, 3 vån. Fasader: Vitt tegel med inslag av mörka blinderingar vån 2 tr, de nedersta vån av rött tegel, mot gatan utformad som en kryssvälvd arkad med smidesstaket i valvöppningarna. Spetsbågiga fönster i huvudvåningen, ovan taklisten en balustrad av trä. Krennelerad mur med smidesgrind, trappa till entré från gården. Garageport mot gatan.

Interiörerna ej besökta.

Rumsfördelning 1912: Kv; portvaktsrum, slöjdrum, tvättstuga m m. Bv; hall, herrns resp fruns rum, kök, serveringsrum och matsal. 1 tr; vardagsrum, gäst- och sovrum, Margits rum, Torstens rum, borstrum och jungfrukammare samt bad.

Gård: Gräs, buskar och träd.



Piplärkan 14
Uggleviksgatan 3, Östermalmsgatan 21

Bostadsfastighet, inventerad 1977.

Byggnadsår 1909-12, arkitekt K Nordenskjöld, byggherre CE Holmin, byggmästare K Holmin. Garage 1920, 1974 inredning av kök på 2 och 3 tr. Ateljé på vinden.

Gathus (hörnhaus), 3 vån + vindsvån. Gatufasad: Gul slätputs med sockel och portal av granit. Fasaden för- enklad, tidigare fanns grunda putsdekorationer bl a i form av band vid 1 tr. Två burspråk med krönande balkonger. Gårdsfasad: Rosa slätputs. Glaserat tegeltak.

Entré: Glasad port med halvrunt överljusfönster. Grått marmorgolv med mörkgrå bård, hög helfransk panel, vita väggar och tak. Mellandörrsparti med slipat glas till trapphuset, golv och trappor som ovan. Boaseringsmålade panel, även i trapploppet, träräcke med svarvade och snidade detaljer. Blyinfattat polykromt trapphusfönster. Mörka halvfranska lägenhetsdörrar. Trapphuset bär karaktär av hyreshus.

Besökt lägenhet bevarar i vardagsrum rika dekorationsmålningar i nyklassicistisk stil i brunt och guld på dörrar, i smygar samt som bred bård i taket. Sannolikt utfört på 1920-talet. Säregen takrosett av blått glas infattat i förgyllda lister omgiven av list i guld och brunt.

Av nybyggnadsritningar framgår att huset inreddes med tio lägenheter trots bestämmelser om endast två kök i varje fastighet. Vån 1 tr utgjordes av en lägenhet om 6 rum och kök, på bv fanns 2 rum och kök, en dubblett samt 3 rum + alkov. De två övre våningarna rymde sammanlagt sex dubbletter, samtliga utan kök.

Gård: Underbyggd, buskar och smidesstaket.



Piplärkan 15

Östermalmsgatan 19

Kontorsfastighet (ursprungligen enfamiljsbostad), inventerad 1977.

Byggnadsår 1910-12, arkitekt O Waller, byggherre G E Cassel, byggmästare L Östlihn. 1977 fasadrenovering.

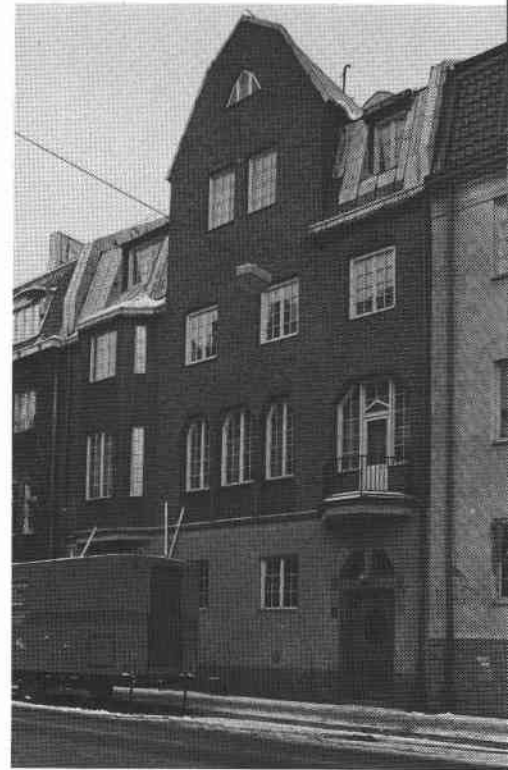
Gathus, 3 vån + vindsvån. Gatufasad: Rött tegel på bv av rosabrun spritputs. Slätputsat burspråk, balkong med smidesräcke, även i salongens, 1 tr, bröstningar. Portal av natursten. Gårdsfasad: Brun slätputs. Koppartak.

Entré: Ursprunglig ekport med åttkantigt spröjsat fönster. Vitt marmorgolv med grå bård. Grå panel med mörkgrå listverk, gula väggar och vitt tak. Hallens golv av diagonalrutig grå marmor. Trappa av trä med svarvat och snidat räcke. Hallens höga panel avlägsnad, likaså ursprunglig dekorationsmålning.

Besökta interiörer bevarar i f d salongen gråvit bröstpanel och väggar indelade av profilerade lister. Stucktaklist. Genom halvfranska skjuddörrar nås f d matsalen med hög panel, därovan gyllenlädertapeter (sådana fanns i rummet åtminstone år 1915) och profilerad taklist. Smygpaneler i fönstret.

Rumsfördelning 1912: Bv; hall, kök, serveringsrum, jungfrukammare och en dubblett. 1 tr; hall med öppen spis, serveringsrum, sal, salong och herrum. 2 tr; hall med öppen spis, bibliotek, gästrum och borsttrum. 3 tr; barn-, säng- och jungfrukammare, bad.

Gård: Muromgärdad, i två etage, gräs, häck och rabatter.



Nedan: Kv. Piplärkan mot Uggleviksgatan fr N.1984.





Piplärkan 6, entré med smidesgrindar.
Nedan: Gårdar söderut från nr 8.

Piplärkan 6, inre entré.

