



ПРАВИТЕЛЬСТВО НОВГОРОДСКОЙ ОБЛАСТИ

ПОСТАНОВЛЕНИЕ

03.03.2020 № 63

Великий Новгород

О памятнике природы регионального значения «Савинские дубравы»

В соответствии с Федеральным законом от 14 марта 1995 года № 33-ФЗ «Об особо охраняемых природных территориях», областным законом от 01.03.2019 № 379-ОЗ «Об особо охраняемых природных территориях регионального значения», областным законом от 03.04.2006 № 647-ОЗ «О полномочиях Правительства Новгородской области в области охраны окружающей среды» Правительство Новгородской области **ПОСТАНОВЛЯЕТ:**

1. Объявить природный комплекс «Савинские дубравы» памятником природы регионального значения, а занимаемую им территорию – особо охраняемой природной территорией без изъятия земельных участков у собственников, владельцев и пользователей этих участков.

2. Утвердить прилагаемое Положение о памятнике природы регионального значения «Савинские дубравы».

3. Опубликовать постановление в газете «Новгородские ведомости» и разместить на «Официальном интернет-портале правовой информации» (www.pravo.gov.ru).

**Губернатор
Новгородской области**



ДОКУМЕНТ ПОДПИСАН
ЭЛЕКТРОННОЙ ПОДПИСЬЮ

Серийный номер сертификата:
0783FB252CB71C31B8E91193D369D6E0BF
Владелец: Никитин Андрей Сергеевич
Дата подписания: 02.03.2020 19:02
Срок действия: с 10.09.2019 по 10.12.2020

А.С. Никитин

ПОЛОЖЕНИЕ

о памятнике природы регионального значения «Савинские дубравы»

1. Наименование

«Савинские дубравы».

2. Категория и значение

Памятник природы регионального значения (далее памятник природы).

3. Профиль

Комплексный.

4. Назначение

Сохранение природных комплексов дубрав как типа лесов, находящихся на границе ареала дуба, важного для сохранения этой реликтовой породы, а также неморального комплекса видов, многие из которых являются редкими в регионе.

5. Описание и природные характеристики

Ценный лесной массив, в составе которого дубы в возрасте 75-100 лет. Наблюдается восстановление дубового древостоя. В подлеске обильны рябина, черемуха, жимолость, бузина, смородина, шиповник. В травяном покрове много видов дубравного широколиственного травяного покрова.

Ценность лесного массива обусловлена тем, что на компактной территории в течение нескольких столетий сохранялся данный вид растительности. Дубравы отличаются высоким разнообразием природных комплексов и наличием жизнеспособного разновозрастного дубового подростка.

«Савинские дубравы» живописны, незначительно удалены от Великого Новгорода и активно используются для отдыха, в учебных и природо-познавательных целях.

Памятник природы расположен на землях лесного фонда.

Памятник природы создан без изъятия земельных участков у собственников, владельцев и пользователей этих участков.

6. Объекты особой охраны

Лесной массив, в составе которого присутствуют широколиственные породы деревьев, преимущественно дуб черешчатый.

Типичные для широколиственных лесов кустарники и травы.

Почвы дубрав.

7. Местоположение

Местоположение в системе административного устройства:

Новгородская область, Новгородский район, Савинское сельское поселение.

Местоположение в системе лесоустройства:

кварталы 71, 72 Пригородного участкового лесничества Новгородского лесничества.

8. Площадь

Площадь территории памятника природы составляет 116,0 га.

9. Описание границ

Северная граница – по границе федеральной автомобильной дороги М 10 «Россия»;

восточная граница – по восточной границе квартала 72 Пригородного участкового лесничества Новгородского лесничества;

южная граница – по южным границам кварталов 72, 71 Пригородного участкового лесничества Новгородского лесничества;

западная граница – по западным границам кварталов 71, 72 Пригородного участкового лесничества Новгородского лесничества.

10. История создания

Памятник природы утвержден в статусе особо охраняемой природной территории в 1977 году на основании распоряжения исполнительного комитета Новгородского областного Совета депутатов трудящихся от 23.09.77 № 631-р «Об охране диких животных и растений, находящихся на территории области»: «Ботанический памятник «Дубравы», Новгородский район, у населенных пунктов Мшага – Савино на площади 105 га, в районе деревни Волынь – 109 га». В 1996 году на основании постановления Новгородской областной Думы от 29.07.96 № 409-ОД «Об объявлении памятников природы регионального значения в Боровичском, Маловишерском, Марёвском, Новгородском, Крестецком, Окуловском районах» природный комплекс «Савинские дубравы» получил статус памятника природы регионального значения.

11. Нормативная и правовая основа функционирования особо охраняемой природной территории

Земельный кодекс Российской Федерации;

Лесной кодекс Российской Федерации;

Федеральный закон от 10 января 2002 года № 7-ФЗ «Об охране окружающей среды»;

Федеральный закон от 14 марта 1995 года № 33-ФЗ «Об особо охраняемых природных территориях»;

Федеральный закон от 24 апреля 1995 года № 52-ФЗ «О животном мире»;

приказ Министерства экономического развития Российской Федерации от 1 сентября 2014 года № 540 «Об утверждении классификатора видов разрешенного использования земельных участков»;

областной закон от 01.03.2019 № 379-ОЗ «Об особо охраняемых природных территориях регионального значения».

12. Режим особой охраны

На территории памятника природы запрещается любая хозяйственная и иная деятельность, влекущая нарушение сохранности памятника природы, в том числе:

12.1. Проведение геологического изучения недр, за исключением геологического изучения, проводимого без существенного нарушения целостности недр, растительного и почвенного покровов;

12.2. Проведение разведки и добычи полезных ископаемых;

12.3. Проведение буровых работ;

12.4. Проведение взрывных работ;

12.5. Деятельность, влекущая за собой изменения гидрологического режима;

12.6. Строительство, реконструкция, размещение зданий, строений, сооружений, устройство сплошных ограждений высотой более 1,5 м, создание многолетних насаждений, за исключением:

12.6.1. Случаев, когда осуществление указанной деятельности необходимо для обеспечения функционирования памятника природы;

12.6.2. Реконструкции существующих на момент создания памятника природы линейных объектов, осуществляемой без увеличения площади территории, занимаемой указанными линейными объектами;

12.7. Проведение всех видов рубок, иное уничтожение и повреждение растительности, за исключением:

12.7.1. Проведения санитарно-оздоровительных мероприятий, разрубки, расчистки квартальных, граничных просек, визиров, проведения работ, связанных с устройством противопожарных минерализованных полос;

12.7.2. Случаев, когда осуществление указанной деятельности необходимо для обеспечения функционирования памятника природы;

12.7.3. Осуществления деятельности, предусмотренной подпунктом 12.6.2 настоящего Положения;

12.7.4. Лесовосстановления на лесных участках, лесные насаждения на которых погибли или повреждены в результате пожаров, воздействия вредных организмов;

12.8. Складирование и размещение строительных и иных материалов, грунтов, конструкций, за исключением:

12.8.1. Случаев, предусмотренных подпунктами 12.6.1, 12.6.2, 12.7.1-12.7.4 настоящего Положения;

12.9. Заготовка живицы, заготовка веточного корма, сгребание лесной подстилки;

12.10. Искусственное лесовосстановление путем создания лесных культур, за исключением случаев лесовосстановления после проведения сплошных рубок;

12.11. Использование территории для ведения сельского хозяйства, включая ведение крестьянского (фермерского) и личного подсобного хозяйства, ведения садоводства и огородничества, за исключением случаев, когда такая деятельность осуществляется при землепользовании земельных участков, для которых на момент создания памятника природы установлены целевое назначение (категория земель) и вид разрешенного использования, предусматривающие возможность такого использования территории;

12.12. Использование территории для содержания объектов животного мира в полувольных условиях, выпуска их в естественную среду обитания, за исключением случаев сохранения и восстановления природных комплексов и объектов памятника природы;

12.13. Интродукция живых организмов;

12.14. Деятельность, приводящая к уничтожению объектов животного мира, причинению им вреда, изъятие из среды их обитания, за исключением:

12.14.1. Случаев, когда такая деятельность связана с сохранением и восстановлением природных комплексов и объектов памятника природы;

12.14.2. Проведения научно-исследовательских работ;

12.14.3. Любительского рыболовства;

12.14.4. Регулирования численности отдельных объектов животного мира;

12.14.5. Уничтожения почвенных животных при осуществлении деятельности, предусмотренной подпунктами 12.6.1, 12.6.2, 12.7.1-12.7.4, 12.8.1 настоящего Положения;

12.15. Деятельность, приводящая к изменению среды обитания объектов животного мира и ухудшению условий их размножения, нагула, отдыха и путей миграции;

12.16. Сбор биологических и минералогических коллекций, кроме сбора, осуществляемого в целях научно-исследовательской деятельности;

12.17. Движение и стоянка автотранспортных средств и тяжелой техники вне дорог, в том числе лесных, общего и необщего пользования, за исключением:

12.17.1. Осуществления деятельности по охране и обеспечению функционирования памятника природы;

12.17.2. Осуществления государственного надзора и муниципального контроля;

12.17.3. Проведения научно-исследовательских работ;

12.17.4. Осуществления охраны, защиты, воспроизводства лесов;

12.17.5. Осуществления деятельности, предусмотренной подпунктами 12.6.1, 12.6.2, 12.7.1-12.7.4 настоящего Положения;

12.17.6. Осуществления мер пожарной безопасности;

12.18. Использование автотранспортных средств на гусеничном ходу и волокуш;

12.19. Транзитный прогон сельскохозяйственных животных вне дорог общего пользования;

12.20. Размещение наружной рекламы, за исключением информационных обозначений границ, режимов особой охраны и объектов особой охраны памятника природы;

12.21. Устройство туристских и иных стоянок за пределами специально предусмотренных для этого мест, проведение массовых развлекательных и иных мероприятий, за исключением случаев, связанных с реализацией эколого-просветительской функции памятника природы;

12.22. Разведение костров, пуск палов;

12.23. Размещение отходов производства и потребления.

13. Виды разрешенного использования земельных участков, расположенных в границах памятника природы

Основным видом разрешенного использования земельных участков, расположенных в границах территории памятника природы, является «охрана природных территорий».

Вспомогательными видами разрешенного использования земельных участков в границах памятника природы определены «отдых (рекреация)», «историко-культурная деятельность», «использование лесов», применяемые с учетом режима особой охраны, установленного в разделе 12 настоящего Положения.

14. Порядок государственного надзора на территории памятника природы и управления памятником природы

Государственный надзор в области охраны и использования особо охраняемых природных территорий на территории памятника природы осуществляют министерство природных ресурсов, лесного хозяйства и экологии Новгородской области и государственное областное казенное учреждение «Региональный центр природных ресурсов и экологии Новгородской области» в соответствии с Порядком осуществления государственного надзора в области охраны и использования особо охраняемых природных территорий регионального значения, утвержденным постановлением Администрации Новгородской области от 19.11.2012 № 760.

Управление памятником природы осуществляет государственное областное казенное учреждение «Региональный центр природных ресурсов и экологии Новгородской области».

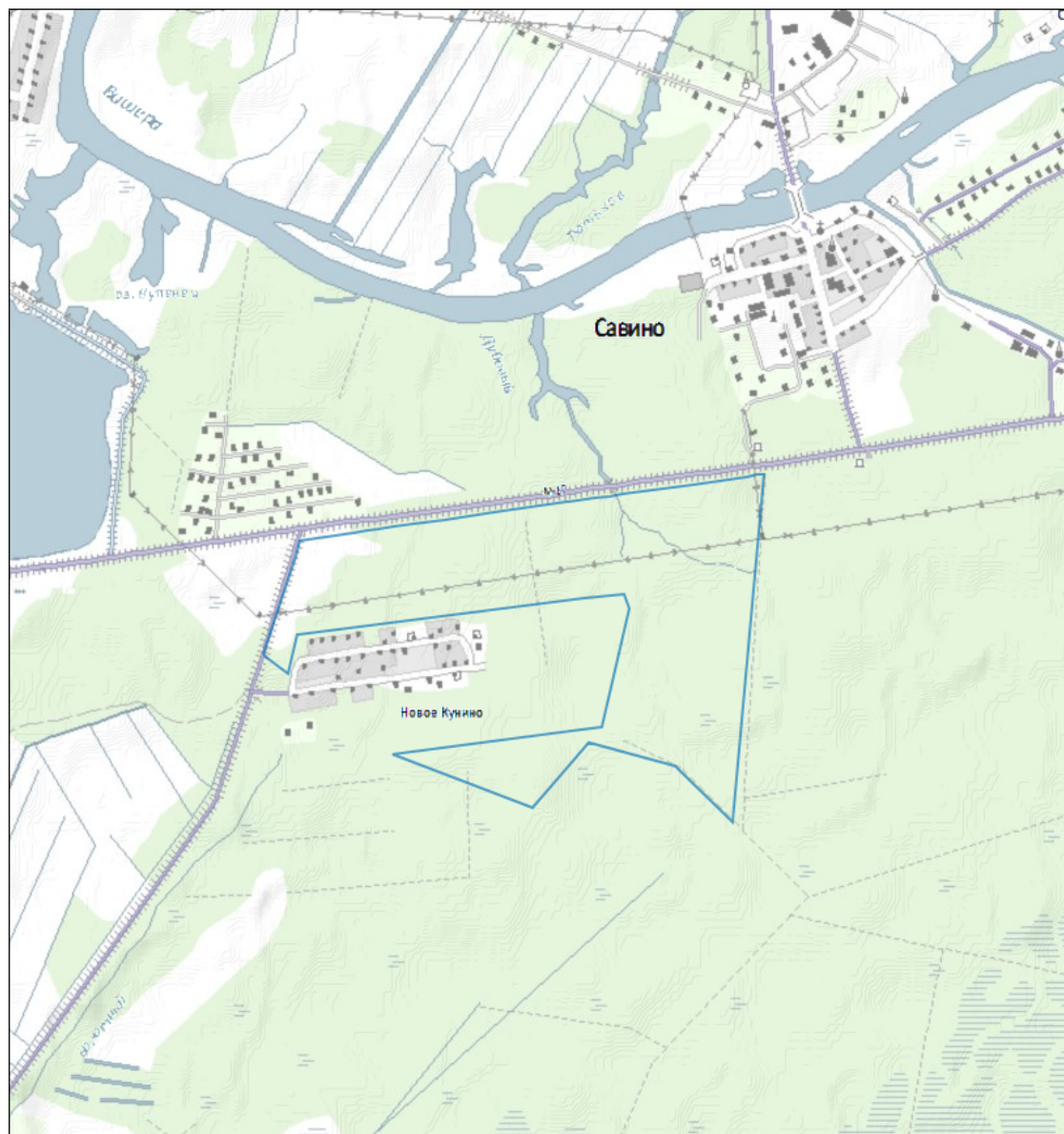
15. Графические материалы и перечень координат характерных точек границ памятника природы

Карта-схема памятника природы представлена в приложении № 1 к настоящему Положению.

Перечень координат характерных точек границы памятника природы представлен в приложении № 2 к настоящему Положению.

Приложение № 1
к Положению о памятнике
природы регионального значения
«Савинские дубравы»

КАРТА-СХЕМА
памятника природы регионального значения «Савинские дубравы»



Масштаб 1 : 36000

_____ – граница памятника природы регионального значения.

Приложение № 2
к Положению о памятнике
природы регионального значения
«Савинские дубравы»

ПЕРЕЧЕНЬ

координат характерных точек границы памятника природы
регионального значения «Савинские дубравы» (система координат МСК-53)

Обозначение характерных точек границ	Координаты (м)	
	Метод определения координат – картометрический, средняя квадратическая погрешность положения характерной точки – 5 м	
	X	Y
1	2	3
1	578313,09	2187655,57
2	578537,99	2187735,26
3	578689,38	2187783,69
4	578749,48	2187799,51
5	578775,65	2188005,39
6	578782,93	2188062,75
7	578788,07	2188103,13
8	578795,30	2188160,06
9	578804,94	2188235,99
10	578820,22	2188356,29
11	578844,71	2188549,14
12	578892,01	2188933,06
13	578899,06	2188989,01
14	578905,56	2189040,50
15	578940,13	2189308,30
16	578966,77	2189513,72
17	578971,92	2189553,46
18	578975,65	2189582,20
19	577643,87	2189438,88
20	577859,44	2189223,48
21	577957,43	2188893,35
22	577708,25	2188677,37
23	577922,57	2188141,75
24	578013,85	2188944,84
25	578466,01	2189059,20
26	578524,50	2189036,68
27	578508,01	2188886,20

1	2	3
28	578387,96	2187789,86
29	578387,62	2187787,24
30	578241,27	2187747,43
31	578301,80	2187669,49
