

## Lambohov – en stadsdel för alla? Bebyggelsemiljöer, integration och social utveckling

*Samhällsbyggnadsenheten, nov. 2000.*



Ett samarbete mellan  
Länsstyrelsen,  
Integrationsverket och  
Linköpings kommun



# Innehåll

Förord .....	4
Bakgrund .....	5
Projektets syfte och målsättning .....	7
Metod .....	7
Projektorganisation .....	7

## Lambohovs framväxt och utveckling

Historisk bakgrund –planeringen av Lambohov .....	8
• Ett integrerat bostadsområde .....	9
• Blandade upplåtelseformer och hustyper .....	10
• Linköpingsmodellen .....	10
• Utgångspunkter för modellen .....	10
• Modellens funktion .....	11
• Två faser i Lambohovs utveckling .....	11
• Förändringar under 90-talet .....	12
Översiktsplanen 1998 .....	12
Befolkning och boende i Lambohov .....	14
• Befolkning .....	14
• Flyttning .....	15
• Boende .....	16
• Hur de boende ser på området .....	17

## Social balans

• Inledning .....	18
• Vad är segregation? .....	18
• Faktorer som påverkar uppkomsten av segregation .....	19
• Är Lambohov i social balans? .....	20

## Bebyggelsemiljön – En modell för att hitta "Stadens språk"

• Vilken roll spelar en attraktiv boendemiljö? .....	23
• En modell för analys av bebyggelsemiljön .....	23
• Lambohov – ett exempel på den uppmjukade rationalismen under 1970-talet .....	25

## Slutdiskussion

• Förutsättningar för fortsatt utveckling av Lambohov .....	36
• Social utveckling som utgångspunkt för översiktlig planering .....	38
• Förutsättningar för integration .....	40

Källförteckning/referenser .....	42-43
----------------------------------	-------

## Bilagor

Tabellsammanställning av boendeenkäten .....	44-46
--	-------


# Förord

STRÄVAN ATT FÖRBÄTTRA människors levnadsförhållanden är grundläggande för all samhällsplanering. En väsentlig del i detta är att beskriva och förstå samspelet mellan våra bebyggelsemiljöer och den sociala samhällsutvecklingen. Projektet Lambohov – en stadsdel för alla, som har genomförts gemensamt av Länsstyrelsen, Integrationsverket och Linköpings kommun, har kommit till för att lyfta fram just detta samspel. Avsikten med projektet har varit att hitta generellt användbara metoder för hur man med hjälp av olika planeringsinsatser kan utvärdera och utveckla våra boendemiljöer.

PROJEKTETS INRIKTNING har varit att koncentrera särskilda utrednings- och utvecklingsinsatser på att kartlägga en utvald stadsdel, Lambohov i sydvästra Linköping. Ett skäl till att välja Lambohov är att jämförelsevis många människor med invandrarbakgrund bor i området. Valet är däremot inte gjort med utgångspunkt från att Lambohov skulle ha särskilt stora problem och därför vara i större behov av särskilda stödinsatser. Strävan har istället varit att hitta ett område där man kan hitta exempel på både kvaliteter och brister i den fysiska och sociala miljön.

EN VIKTIG DEL i projektet har varit att etablera ett samarbete mellan företrädare för olika kompetensområden - fysisk planering, integration, socialtjänst, polis mm - på både statlig och kommunal nivå. Även på områdesnivå har denna syn präglat projektarbetet, varför kontakter etablerats med ett stort antal boende, föreningar, fastighetsägare samt företrädare för skola, barn- och äldreomsorg m fl inom området. Stor omsorg har således lagts på att skapa förutsättningar för erfarenhetsutbyte och dialog samt att fånga upp idéer om planeringsinsatser som är möjliga i framtiden.

DENNA SLUTRAPPORT är alltså resultatet av samverkan mellan en rad olika aktörer, där många har bidragit med värdefulla synpunkter och förslag. Länsstyrelsen ansvarar dock helt för de uppgifter och slutsatser som förekommer i rapporten. Avsikten med rapporten är att den ska fungera som ett idé- och diskussionsunderlag inför det fortsatta planeringsarbetet, i Lambohov såväl som i övriga stadsdelar och kommuner. Projektledare för arbetet har varit Jan Persson och projektsekreterare Marlene Carlberg-Åkerström, båda vid Länsstyrelsens samhällsbyggnadsenhet. Ali Hajar och Jadranka Boras har som projektanställda utfört inventeringsarbetet och även skrivit viktiga delar av rapporten. En referensgrupp bestående av Lena Horgby, Integrationsverket, Marianne Cedervall, Maria Lindgren, Faiz Jaber, Helena Rolandsson och Sven-Erik Kjellgren, Linköpings kommun, Hans-Erik Lundqvist, polismyndigheten i Linköping, samt Alma Basic och Inger Winkelmann vid Länsstyrelsen har kontinuerligt följt och deltagit i arbetet. Integrationsverket har bidragit med ekonomiska resurser som möjliggjort projektets genomförande.

  
Magnus Holgersson  
Länsråd

# Bakgrund

## Allmänna utgångspunkter för en socialt inriktad samhällsplanering

**F**rågor om människors levnadsförhållanden och social utveckling bör ges en central roll i all samhällsplanering. Ett av plan- och bygglagens (PBL) grundläggande syfte är att planeringen skall "...främja en samhällsutveckling med jämlika och goda sociala levnadsförhållanden och en god och långsiktig hållbar livsmiljö...". (1 kap 1§ PBL). Denna målsättning liknar de mål som formulerats för socialpolitiken och för integrationspolitiken.

Kommunen ansvarar för såväl den grundläggande samhällsplaneringen som socialtjänsten. I socialtjänstlagen sägs att till kommunens uppgifter bland annat hör att "göra sig väl förtrogen med levnadsförhållandena i kommunen och att medverka i samhällsplaneringen och i samarbete med andra samhällsorgan, organisationer, föreningar och enskilda främja goda miljöer i kommunen". Socialnämndens medverkan i samhällsplaneringen ska bygga på nämndens sociala erfarenheter och särskilt syfta till att påverka utformningen av nya och äldre bostadsområden i kommunen. Nämnden ska också verka för att offentliga lokaler och allmänna kommunikationer blir lätt tillgängliga för alla. Vidare sägs att socialnämnden i övrigt ska ta initiativ till och bevaka att åtgärder vidtas för att "skapa en god samhällsmiljö och goda förhållanden för barn och ungdom, äldre och andra grupper som har behov av samhällets särskilda stöd".

Det faller sig därför naturligt att kommunen utformar sin samhällsplanering så att den sammanfaller med socialtjänstens långsiktiga arbete med att främja goda levnadsförhållanden. Länsstyrelsen har en tillsynsroll för både fysisk planering och socialtjänst och samtidigt ett brett formulerat uppdrag att bidra med kunskapsförsörjning till den kommunala planeringen.

### Integrationspolitiken

Målen för integrationspolitiken bygger på att samhällets etniska och kulturella mångfald ska tas tillvara som utgångspunkt för den generella politikens utformning och genomförande på alla samhällsområden och nivåer. Regeringen har (prop 1997/98:16 Sverige, framtiden och mångfalden – från invandrapolitik till integrationspolitik) sammanfattat dessa mål enligt följande:

- Lika rättigheter och möjligheter för alla, oavsett etnisk och kulturell bakgrund.
- En samhällsgemenskap med samhällets mångfald som grund.
- En samhällsutveckling som kännetecknas av ömsesidig respekt och tolerans och som alla, oavsett bakgrund, ska vara delaktiga i och medansvariga för.

Som ett led i integrationspolitiken har en ny central myndighet – Integrationsverket – inrättats. Integrationsverket ska ansvara för att integrationspolitiska mål och synsätt får genomslag på olika samhällsom-

råden samt aktivt stimulera integrationsprocesserna i samhället. Integrationsverket ska i övrigt arbeta för att:

- bidra till bättre förutsättningar för individens egen försörjning och delaktighet i samhället.
- bidra till att minska diskriminering, främlingsfientlighet och rasism.
- främja en samhällsutveckling som kännetecknas av respekt och tolerans och där etnisk, kulturell, språklig och religiös mångfald tillvaratas som en positiv kraft.
- öka kunskapen om den nationella utvecklingen inom olika samhällssektorer ur ett integrationspolitiskt perspektiv.

Länsstyrelsen har ett regionalt ansvar för att de integrationspolitiska målen uppfylls. Kommunen har bland annat särskilda uppgifter när det gäller introduktion av nyanlända invandrare och ska i övrigt arbeta för de integrationspolitiska målen med stöd av bland annat ett kommunalt integrationsprogram.

Integrationspolitiken riktar sig inte enbart till invandrare utan syftet är att alla människor i samexistens och utan särbehandling ska kunna utveckla sin etniska, kulturella och sociala särart. Begreppet invandrare används ibland slarvigt för att beteckna alla som på något sätt har utländskt påbrå. Det bör påpekas att det givetvis finns nyanser i detta begrepp. En vanlig indelning i allmän statistik är att personer som är utländska medborgare redovisas särskilt. En annan indelning görs ibland på utrikes födda personer. Dessa två kategorier får inte sammanblandas. En utländsk medborgare kan t ex vara född i Sverige. En utrikesfödd kan ha bott i Sverige och ha varit svensk medborgare sedan lång tid tillbaka. Ett annat begrepp som börjat tillämpas relativt nyligen är att personer har invandrabakgrund, vilket innebär att minst en av personens föräldrar är födda i utlandet. Begreppet invandrabakgrund säger alltså ingenting om vare sig personens medborgarskap eller om personen har invandrat till Sverige.

### Bostadspolitik

Bostadspolitik har sedan länge inriktats på att alla skall få en god bostad till rimliga kostnader. Bostadsmarknaden har tidigare präglats av en stark styrning från samhällets sida, såväl vad gäller bostadsproduktionens inriktning som de ekonomiska villkoren för genomförandet. Staten har försökt tillgodose efterfrågan genom olika stödformer för bostadsbyggandet. I början av 1990-talet genomfördes betydande förändringar. Statens subventioner för bostadsbyggandet minskade successivt och den kommunala styrningen ersattes av ett mer marknadsanpassat bostadsbyggande. Kravet på kommunen att redovisa ett program för bostadsförsörjningen upphörde också i samband

med denna omläggning av politiken. Avsikten har varit att bostadsförsörjningsplaneringen ska kunna skötas inom ramen för kommunens översiktsplanering enligt PBL.

Dagens bostadspolitiska mål (enl. regeringens budgetprop för 1999/2000) är att alla skall ges förutsättningar att leva i goda bostäder till rimliga kostnader och i en stimulerande och trygg miljö inom ekologiskt hållbara ramar samt under jämlika och värdiga levnadsförhållanden.

Under FN-konferensen om boende, bebyggelse och stadsutveckling, Habitat II, i Istanbul 1996 enades man om att allas rätt till ett rimligt boende och en anständig livsmiljö var grundläggande element i en hållbar utveckling av mänskliga samhällen.

Kommunen har fortfarande det övergripande ansvaret för bostadsförsörjningen på lokal nivå. Ansvaret baseras i allt väsentligt på kommunallagen och socialtjänstlagen. Att ha tillgång till en egen bostad betraktas som en grundläggande social rättighet.

Linköpings kommun är en av få kommuner i landet som upprättar ett årligt program för bostadsförsörjningen.

Kommunens inriktningsmål för bostadsplanering är:

- *Bostäder skall utformas så att alla människor får en bra och ändamålsenlig bostad*
- *Bostadsbyggande och företagsbyggande utanför centralorten ska prioriteras i orter där regional- och länståg kommer att finnas*
- *Kommunen ska verka för en jämn och kostnadseffektiv bostadsförsörjning*
- *All nyproduktion och ombyggnad av bostäder ska präglas av kretsloppstänkande enligt policy för ekologiskt byggande*

I Linköpings översiktsplan 1998 anges bl. a. följande inriktningsmål för att en god boendemiljö ska uppnås:

- *Vid förtätning och komplettering av befintliga områden och vid utbyggnad av nya områden bör stor hänsyn tas till kvalitéer hos befintlig bebyggelse och till platsens natur- och kulturvärden.*
- *Byggandet ska ske på ett resurssnålt samt ett miljö- och hälsoriktigt sätt.*
- *Kommunen bör verka för mångfald i bostadsområden och orter. Kommunen bör därför sträva efter att behålla och utveckla kommunal service, butiker, verksamheter och arbetsplatser i grannskapet.*
- *Kommunen bör verka för att varje grannskap ska rymma olika bostadstyper och lägenhetsstorlekar."*

De inriktningsmål som antagits för bostadsplaneringen avses ge som effekt att Linköpingsborna har möjlighet att välja en bra bostad i en god yttre miljö.

## Ett tryggare samhälle

Inom polisarbetet finns en sedan mitten av 90-talet fastställd inriktning mot ökade insatser i brottsförebyggande syfte för att öka tryggheten i samhället. 1996 beslutade regeringen om ett nationellt brottsförebyggande program "Allas vårt ansvar" där huvudansvaret för det brottsförebyggande arbetet åläggs kommunerna. Boverket har i rapporten "Brott, bebyggelse och planering" (Boverket 1998) och en serie konferenser

försökt lyfta fram sambanden mellan bebyggelsemiljöer och brottslighet samt vilka möjligheter som finns att med hjälp av fysiska förändringar minska brottsligheten och öka tryggheten i samhället. Lokalt brottsförebyggande arbete pågår för närvarande på många håll i landet. I Linköping har Kommun-fullmäktige beslutat att fyra försöksområden skall ta fram lokala trygghetsplaner (Vreta Kloster, Skäggetorp, Ryd och Ekholmen). Arbetet ska omfatta trygghet i hemmet, bostadsområdet, skolan samt på gator och torg. Under året har även Lambohov startat upp arbete med en lokal trygghetsplan och intresse finns från fler områden. Arbetet med en lokal trygghetsplan bygger i stor utsträckning på samverkan mellan lokala aktörer – polis, skola, socialtjänst, bostadsförvaltare och boende m fl – som gemensamt försöker hitta lösningar för att minska olika typer av brottslighet och öka tryggheten i den egna stadsdelen.

Den lokala tryggheten har också en plats i totalförsvarsarbetet. Under 1990-talet har Överstyrelsen för Civil Beredskap (ÖCB) bedrivit ett omfattande arbete med syfte att skapa ett mer robust och säkert samhälle. I ett särskilt projekt med fokus på bostadssektorn den oslagbara staden – har en stor roll lagts vid när-samhällets, grannskapets, roll för robustheten och samhällets förmåga att klara kriser av olika slag. Medborgarnas delaktighet vid utformningen och förvaltningen av den lokala miljön har här visat sig ha mycket stor betydelse.

## Långsiktigt hållbar samhällsutveckling

Ett viktigt mål i PBL efter den omarbetning av lagen som gjordes 1996 är att planeringen ska främja "långsiktigt hållbar samhällsutveckling" vilket innebär att ökad hänsyn ska tas till både miljön och till sociala och samhällsekonomiska aspekter i planeringen. Den fysiska och sociala miljön är centrala begrepp inom hållbar utveckling. Fysisk planering är mot bakgrund av detta ett (av flera) verktyg för att uppnå de miljömål som samhället sätter upp. Utvecklingen av den byggda miljön utgör en viktig del i det arbete med miljö-kvalitets-mål som för närvarande pågår. Miljömålet "en god bebyggd miljö" innebär att bebyggelsen ska lokaliseras och utvecklas så att den främjar mänskliga kontakter i en stimulerande miljö. Den ska också bidra till minskad energiförbrukning genom bland annat mer hållbara system för trafik- och andra försörjningssystem. Den biologiska mångfalden i städernas grön- och vattenområden ska stimuleras och åtgärder ska vidtas för att minska hälso- och miljöproblem till följd av buller och förorenade markområden. En annan viktig del är att kulturhistoriska och estetiska värden i den byggda miljön ska tas tillvara och förstärkas. Denna inriktning har betonats i regeringsproposition 1997/98:117 "Framtidsformer – Handlingsprogram för arkitektur, formgivning och design" som bland annat har utmynnat i ett ökat krav på att den byggda miljön skall ges en "estetiskt tilltalande utformning" (PBL 2 kap 2§). I miljömåls-arbetet lyfter man också fram betydelsen av medborgarnas delaktighet, där en särskilt viktig uppgift som utpekas är att hitta metoder för att nå de grupper som är svåra att nå.

# Projektets syfte och arbetssätt

Syftet med projektet Lambohov – en stadsdel för alla har varit att:

- Studera olika metoder för kunskapsinsamling om människors levnadsförhållanden och hur områdets bebyggelsemiljöer inverkar på dessa.
- Studera och diskutera hur dessa kunskaper kan analyseras och dokumenteras som underlag för fortsatt planering.
- Skapa förutsättningar för erfarenhetsutbyte och en utvidgad dialog mellan företrädare för olika kompetensområden om sambanden mellan bebyggelsemiljöer, integrationsprocesser och social utveckling.
- Ge tillfälle att diskutera framtida lösningar och handlingsalternativ för utvecklingen i det studerade området.

Målsättningen med projektet har varit att i vid mening öka kunskaperna om sambanden mellan bebyggelsemiljö, integrationsprocesser och sociala förhållanden samt bidra med konkreta erfarenheter och råd om arbetsmetoder som kan tillgodogöras inom detta område i den fortsatta samhällsplaneringen och integrationsarbetet.

## Metod

Studien har varit upplagd som en bred kartläggning av den fysiska och sociala miljön i Lambohov. Tonvikt har lagts på att granska planhistoriken – vilka idéer som legat bakom utbyggnaden i området – på att identifiera kvalitéer och brister i den nuvarande fysiska och sociala miljön samt att inhämta synpunkter på området från boende och verksamma i området. Inventeringen innehöll bland annat kart- och arkivstudier, statistiksammanställning och fältinventeringar. En enkät skickades ut till 300 slumpmässigt utvalda boende i området. Svarsfrekvensen var drygt 70%. Av dem som svarade hade 54 personer invandrarbakgrund. Vid genomförandet av enkätundersökningen gjordes särskilda insatser för att stödja dem som talar annat språk än svenska. Bland annat arrangerades möten tillsammans med invandrarföreningar för att samtala om undersökningen innan enkäten skulle skickas in. En sammanställning av enkätsvaren i tabell-

form återfinns som bilaga till rapporten. En stor mängd intervjuer genomfördes också med boende och verksamma i området.

Parallellt med inventeringen gjordes en bred litteraturgenomgång av både vetenskapliga arbeten och rapporter från offentliga undersökningar och lokala projekt. En särskilt viktig del av bakgrundsmaterialet är rapporter från den sociologiska forskning som gjorts om Lambohov av bland andra Cecilia Henning från mitten av 1980-talet och ända fram till idag. Kontakter och erfarenhetsutbyte har skett med några av dessa forskare. Bland annat arrangerades ett mindre seminarium där projektets referensgrupp deltog.

Efter genomförda inventeringar har 2 större seminarier genomförts med deltagare från framförallt Länsstyrelsen och Linköpings kommun. Syftet med dessa seminarier var att få en vidare diskussion kring inventeringsresultaten och metoderna för kunskapsinsamling.

## Projektorganisation

Huvuddelen av inventeringsarbetet har utförts av två personer som varit projektanställda för uppgiften under ca 5 månader. Dessa har varit knutna till en mindre arbetsgrupp bestående av projektledaren och projektsekreteraren, båda placerade vid Länsstyrelsens samhällsbyggnadsenhet, samt kommunens kontaktperson.

En särskild referensgrupp har funnits som svarat för planeringen av arbetet. Gruppen har varit sammansatt av en företrädare för Integrationsverket, Länsstyrelsen (samhällsbyggnad, sociala enheten och integrationshandläggaren) Linköpings kommun (samhällsbyggnad, omsorgsnämnden, barn/ungdomsnämnden, invandrarbyrån och integrationshandläggaren) samt stadsdelsföreningen i Lambohov och polismyndigheten i Linköping. Referensgruppen har träffats ungefär 1 gång per månad under projekttiden.

En styrgrupp har haft det övergripande ansvaret. Gruppen har varit sammansatt av Integrationsverket, Länsråd och samhällsbyggnadsdirektör från Länsstyrelsen samt ledande politiker från kommunens barn- och ungdomsnämnd respektive tekniska nämnd.

# Lambohovs framväxt och utveckling

## Historisk bakgrund – planeringen av Lambohov

*Lambohov är en förortsstadsdel i Linköping som ligger strax söder om universitetsområdet ca fem km från centrum. Redan i ett generalplaneförslag för Linköping 1967 bedömdes Lambohovsområdet som mycket lämpligt för att tillfredsställa det ökade behovet av bostäder. Linköping var då inne i en mycket expansiv period och beslut hade nyligen tagits om att förlägga en universitetsfilial till regionsjukhuset som också var under kraftig utbyggnad. Därför väntade man sig en kraftig befolkningsexpansion under den närmaste 10-årsperioden.*

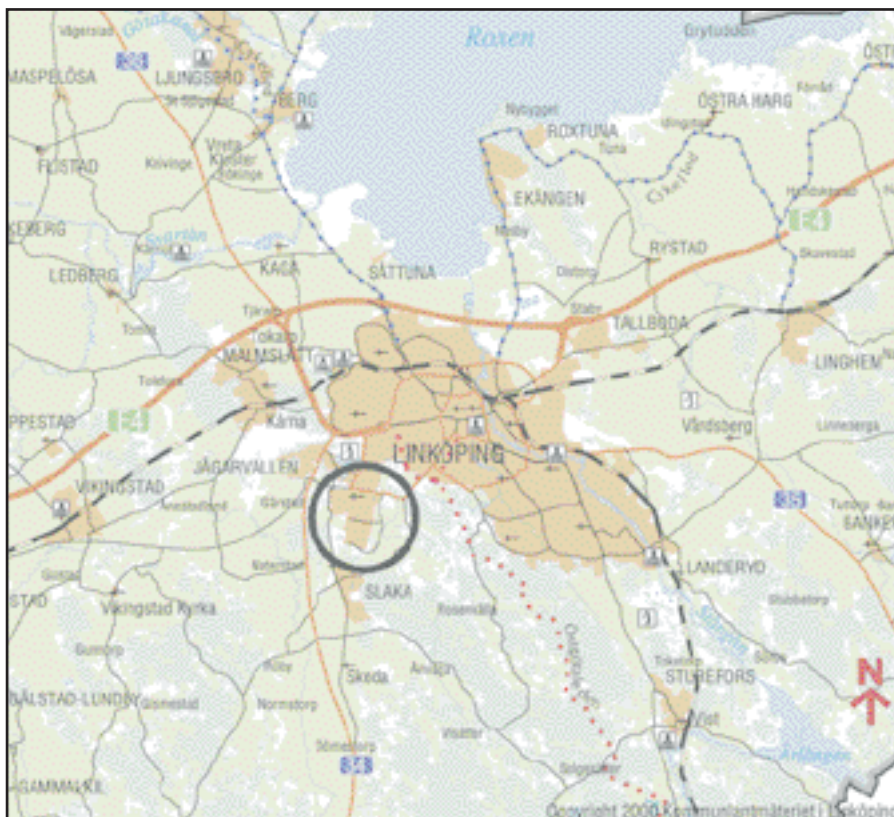


Bild 1 Lambohovs läge i Linköping

Lambohovsområdet har sitt namn efter den vackra herrgården från 1760, uppförd efter ritningar av arkitekten Jean Eric Rehn. Herrgården tillsammans med Lambohof säteri, Slaka kyrka och kyrkby utgör en viktig och skyddsvärd kulturmiljö.

Lambohovsområdet ligger i en övergångszon mellan slätt och skogsbygd. Höjdskillnaderna är små. Skogspartierna i sydväst, inom Lilla Mjärdevi, är belägna ca 20 meter över slätten. De små moränkullarna är i regel 5 à 6 meter höga.

Området karaktäriseras av plan åkermark med små lövskogsklädda höjdparter och holmar. I områdets nordvästra del ligger ett större område som präglas av stora ekdungar. Vissa delar av området är vattensjukt med fuktängar och kärrbjörkskog.

Parkområdet tillhörande Lambohov säteri, som gränsar till området i söder, har en parkanläggning i engelsk stil och innehåller värdefulla bestånd av stora parkträd.

1967 års generalplan var inriktad på att planlägga och bygga ut Lambohovsområdet till en helt ny stadsdel. Förstaprisförslaget i den allmänna arkitekttävling som utlystes och avgjordes 1968 speglar väl de mål som gällde för stadsplanering vid slutet av 60-talet och början av 70-talet.

Förslaget med mottot "Buss på villovägar" fick uppmärksamhet för det nya sättet att lösa kollektivtrafiken genom skilda vägsystem för motortrafik och gång och cykeltrafik.

Men det var inte bara tekniska lösningar som fick uppmärksamhet.

Det fanns också nytänkande i mål-

diskussionen för området, där man hänvisade till FN:s konventioner om de mänskliga rättigheterna.

Måldiskussionen kan sammanfattas på följande sätt:

***"Ett förverkligande av de angivna målen innebär i korthet att kommunen medvetet verkar för att medborgarna ges medinflytande under planeringsskedet liksom när människorna har flyttat till området och att kommunen medvetet verkar för en blandning av olika sociala strukturer i Lambohov."***



Det nya i förslaget var att man försökte se den privata bostaden i förhållande till graden av kollektiva komplement. I ett särskild avsnitt rubricerat "Socialt liv" kunde man också se att staten ökade sitt ansvar för ett aktivt socialt liv i området.

Här formades för första gången begreppet "närlokal" där människor som tillhör olika grupper, åldersmässigt eller socialt, skulle kunna komma samman.

Ett viktigt medel för att få ett rikt socialt liv i bostadsområdet var integrering mellan arbetsplatser och bostäder och ett väl utvecklat gångvägsystem.

*"Det är som gående människan erhåller information om stadsdelar och får kontakter."*

Centralt i området planerades bussgatan. I ett centralt stråk placerades också alla gemensamma anläggningar – Lambohovs centrum, skolor, förskolor och daghem.

Området kunde nås med bil genom utifrånmatning. Parkeringarna skulle ligga samlade i större enheter mellan eller utanför bostadsgruppen. Förslaget möttes av stark kritik från befolkningen i Linköping bland annat drevs en debatt i lokalpressen.

Den expansiva utveckling som man förväntat sig visade sig bli mer dämpad och det totala bostadsbyggnadsbehovet minskade. Samtidigt växte det fram en starkt kritik mot höghusbyggande i hela Sverige och intresset växte för ett ökat småhusbyggande. En ny plan utarbetades av stadsplanekontoret 1974-1975 och godkändes 1977. Nu var området uppdelat i tre mindre bostadsområden; Slestad, Änggården, Lilla Mjärdevi och ett stort park- och fritidsområde. Varje område skulle innehålla 1000-1200 lägenheter, och planläggs med bostadskvarter grupperade runt en låg- och mellanstadieskola och ett internt grönområde.

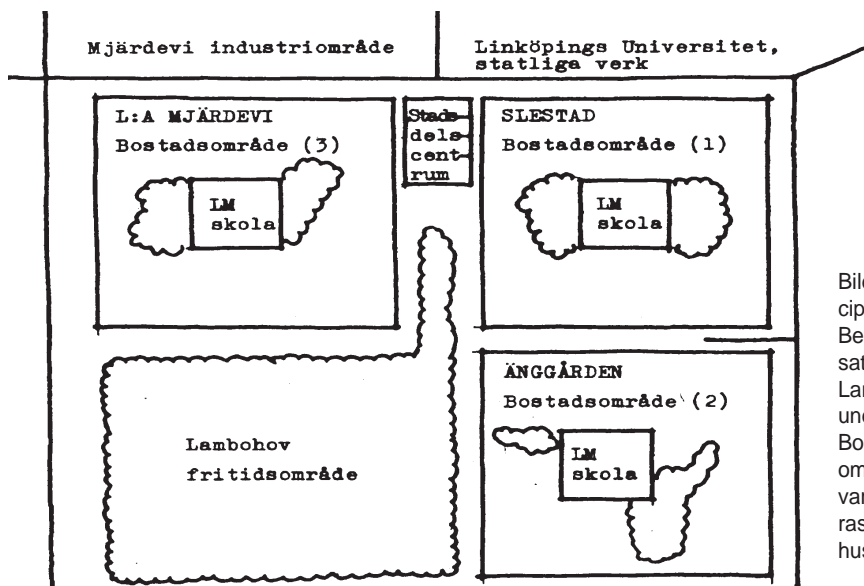


Bild 2. Bostadsområdets principiella uppbyggnad 1976. Befolkningsprognosen förutsatte att utbyggnaden i Lambohov skulle äga rum under en 20-årsperiod. Bostadsexploateringen skulle omfatta 3500 lägenheter, varav cirka 70% skulle utgöras av olika former av småhusbebyggelse.

## Ett integrerat bostadsområde

Varje etapp skulle byggas ut till 60% i ett första skede för att sedan fullföljas när de nyinflyttade barnkullarna vuxit upp och kapacitet fanns i skolor och daghem. Denna etapputbyggnad har i stort sett fullföljts i Slestad och Änggården. Stor vikt har lagts vid utformning av trafiksystemet där så långt möjligt en separering av de olika trafikslagen eftersträvs och där kollektivtrafiken spelat en central roll.

Lambohovs utbyggnad beskrivs som ett bra exempel på en medvetet genomförd planeringsidé i fråga om etapputbyggnad av stadsdelar. Den etappvisa utbyggnaden var ett sätt att försöka åstadkomma en allsidig befolkningssammansättning. Med ändrade

bostadsbyggnadsprogram i kommunen kom dock inte den etappvisa utbyggnaden att genomföras enligt ursprungsplanerna.

I dispositionsplanen lades vissa principer fast för bebyggelseutformningen i området. Det talas om att skapa en "spännande miljö" med låga och varierade stadsbyggnadstyper. Man ville minska de kvalitativa skillnaderna mellan olika bostads- och upplåtelseformer och kombinera flerfamiljshusets ekonomi med småhusets fördelar, markkontakt och småskalighet. Idén var att blanda olika typer av hushåll genom variation i bostäderna.

## Blandade upplåtelseformer och hustyper

Ett medel att försöka åstadkomma en varierad hushållsfördelning var att blanda upplåtelseformer. En blandning av olika upplåtelseformer kan också ha effekt för fördelningen av olika socioekonomiska grupper, hushållstruktur och ålderssammansättning. Man kan konstatera att lägenhetsstorlekarna fördelar sig olika inom de olika upplåtelseformerna. Hyresfastigheterna har en större andel små lägenheter, medan fler stora lägenheter finns bland bostadsrätterna.

Detta speglar också inkomstskillnaderna i olika delar av Lambohov genom att t ex en större andel höginkomsttagare finns i delområden med äganderätt och en större andel låginkomsttagare finns i områden med flerbostadshus i hyresrätt. I områden med blan-

dade upplåtelseformer är således inkomstfördelningen mer utspridd.

Genom att blanda olika upplåtelseformer inom samma bostadsgrupp och t o m inom kvarter har man fått en mera blandad befolkningsstruktur än om man bara hade haft en upplåtelseform. Det finns också samband mellan de olika upplåtelseformerna och variationer i antalet sociala kontakter. Undersökningar bekräftar att de som bor i hyresrätt har minst antal kontakter inom stadsdelen och att boende i eget hus har flest. Andelen hushåll som helt saknar vänskapsrelationer i bostadsområdet är också störst i flerfamiljshus, mindre i radhusen och minst i villorna.”

spektiv så att samhället kunde förebygga sociala problem och därmed i bästa fall undvika, eller lindra dem. Socialtjänsten blev en viktig aktör inom samhällsplaneringen, både ideologiskt och som en av dem som investerade i det nybyggda bostadsområdet Lambohov.

Redan från början av planeringen fick socialtjänstens företrädare tillsammans med bostadsföretag och arkitekter en ovanligt framträdande roll. I hela området infördes i början av åttiotalet en decentraliserad integrerad social omsorg. Linköpingsmodellen var ett försök att i den fysiska miljön såväl som i organisationen av den offentliga omsorgsverk-samheten bygga in en struktur som skulle stimulera det sociala livet.

Ur socialtjänstens beskrivning av Linköpingsmodellen: ”I Linköpings kommun har vi under 1970-talet och in på 80-talet utvecklat alternativa modeller för den sociala omsorgen. Nya sätt att gruppera lokaler, nya arbetsmetoder som bygger på tankar om närhet och småskalighet. Vi har försökt skapa modeller som stimulerar till samspel mellan människor i ett bostadsområde. Ur detta samspel kan det uppstå bärkraftiga nätverk. I bostadsområdena kan vi mötas på någorlunda lika villkor. Inom socialtjänsten i Linköping använder vi oss i ökad utsträckning av boplatsen som en plattform i en strävan att förstärka de ofta svaga sociala banden människor emellan. En decentraliserad organisation ökar dessa möjligheter. Genom att vi använder våra resurser på ett nytt sätt - öppet, uppsökande, i nära samarbete med de kringboende - kan vi bidra till att stimulera det sociala livet i bostadsområdet.”

## Utgångspunkter för modellen

I målsättningen för Linköpingsmodellen återkom gång på gång begreppet integration.

Det förekommer också ofta i bostadsdebatten med lite olika innebörd beroende på i vilket sammanhang ordet används. I Linköpingsmodellens ambition låg att låta olika kategorier av människor bo nära varandra (fysisk integration) som ett medel att försöka nå målet om social kontakt och gemenskap (social integration). Socialtjänsten hade utifrån en vision om att planera

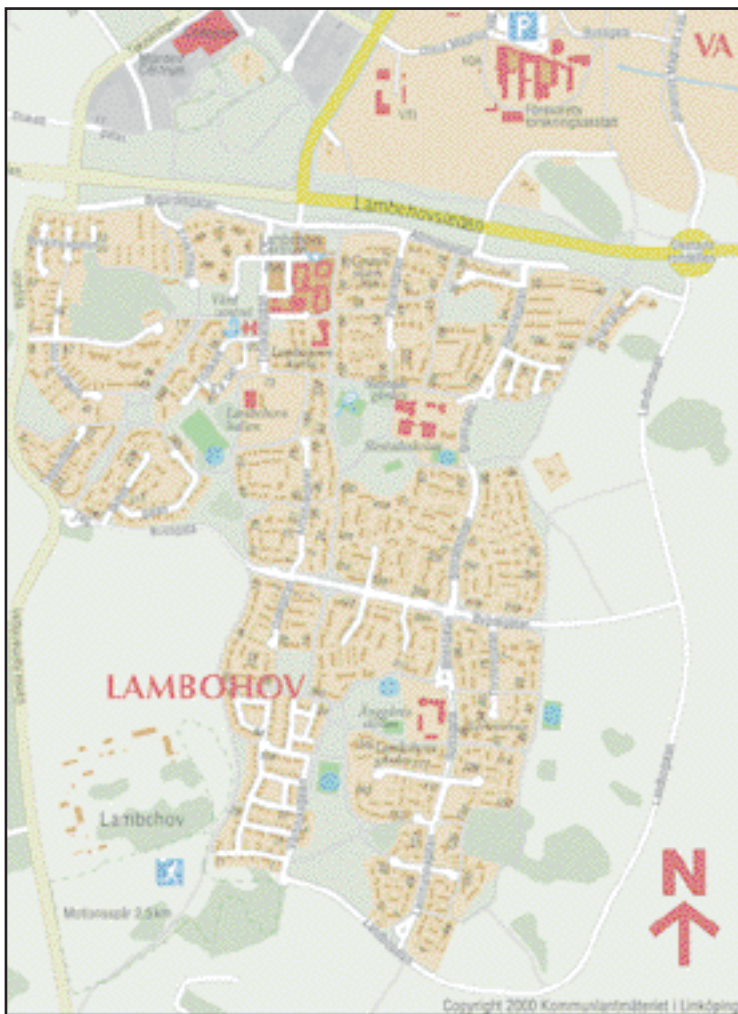


Bild 3 Karta över dagens Lambohov

## Linköpingsmodellen

I början av åttiotalet betraktades Linköping som en spjutspetskommun när det gällde att finna former för socialtjänstens medverkan i samhällsplanering. En särskild modell för denna medverkan utvecklades i samband med uppbyggnaden av Lambohov.

Grundläggande för modellen var att de sociala funktionerna skulle vara uppbyggda utifrån ett helhetsper-

för gemenskap formulerat en modell för social omsorg som skulle bidra till att forma en plattform för samarbete och gemenskap i grannskapet. Modellen, som var uppbyggd i tre nivåer, beskriver hur den sociala omsorgens verksamheter ska komma in i den fysiska miljön. Vägledande principer i utformningen av modellen har varit närhet, småskalighet och decentralisering.

## Modellens funktion

Barnomsorgen organiserades i hemvistdagem med ca 20 barn i varje grupp. Fyra daghem samarbetade med en skoleklada vilken också skulle vara öppen för de omkringboende såväl dag som kvällstid. På kvällarna förväntades de boende själva svara för lokaluthyrning och tillsyn i lekklador. Detta skedde via ett värdfamiljssystem, där varje familj tog på sig ansvaret för öppethållande m m, vilket också var ett sätt att garantera de boendes medverkan. Äldreomsorgens lokaler utformades enligt principer om småskalighet och integration med såväl barnomsorg som med vanliga lägenheter.

Till modellen hörde även försök med sk "utvidgat granneansvar". Försöket innebar att lägenheter kring vissa gårdar hyrdes ut till personer som sagt sig vara villiga att fungera som "god granne" till ett hushåll i behov av extra stöd.

Kärnan i det lokala samverkansarbetet var socialtjänstens verksamhet i lekklador och hemvister. Utvecklingen visade att socialtjänstens verksamhet och lokaler ganska snart också blev viktiga mötesplatser för de boende och de lokala föreningarna. Vid en undersökning i slutet av 80-talet framkom att drygt en tredjedel av befolkningen regelbundet besökte dessa lokaler och 14 % uppgav att de även knutit kontakter genom att delta i olika verksamheter. Personalen inom barn- och äldreomsorgen arbetade utåtriktad och förebyggande.

Även socialtjänstens familjeinriktade insatser hade i mitten av åttiotalet en utåtriktad och förebyggande karaktär. Tre socialsekreterare samt fältpersonal var stationerade i området och var lätta att nå. De arbetade uppsökande i nära samverkan med andra lokala aktörer som bostadsbolag, skola, polis, fritidsförvaltning och föreningsliv. Genom det grannskapsarbete som barnomsorgen utvecklade kring verksamheten i lekklador och hemvister, fanns en integration mellan socialtjänstens olika omsorgsformer vilket underlättade att nå människor i riskzonen för sociala problem.

Samarbete utvecklades också mellan socialtjänsten och det kommunala bostadsbolaget Stångåstaden. Det innebar att bostadsbolaget – i större utsträckning än vad som förkom i andra bostadsområden – kunde erbjuda vanliga lägenheter till familjer och individer med sociala problem. Inom bostadsföretaget kände man sig trygga i och med att socialtjänsten fanns i

området och kunde arbeta förebyggande men också rycka ut när så behövdes.

Samtidigt som det fanns flera positiva effekter av socialtjänstens närvaro i Lambohov, väcks tanken på något som liknar myndighetens kontroll av det sociala livet. Det finns en härfin och ibland oklar gräns mellan myndighetsomsorg och myndighetskontroll vilket inte minst aktualiserades i den gamla Linköpingsmodellens ambition att vara till för "alla".

## Två faser i Lambohovs utveckling

I mitten av 80-talet mellan 1982-1985 hade det i Lambohov, trots ett väl utbyggt kommunal service med lekklador, hemvister och servicehus för äldre, börjat uppstå missnöje bland de boende. En anledning var att man inte hade lyckats förverkliga tanken på ett levande centrum i området. En annan anledning var problem med tomma lägenheter i det kommunala bolagets bostadsbestånd. Problemen var koncentrerade till områdets södra delar där socialförvaltningen vid den här tiden placerade ut en stor del av sina familjer. Detta fick till följd att andra familjer lämnade området.

Lambohov hade vid mitten av åttiotalet fått en negativ stämpel trots att kommunen och bostadsbolaget fortfarande satsade på utbyggnad av service och nya bostäder. I ett försök att bryta denna utveckling beslutade kommunen efter samråd med byggherrarna att kalla det nya utbyggnadsområdet för Lilla Mjärdevi, trots att det i själva verket var en del av Lambohov.

Lilla Mjärdevi planerades med utgångspunkt från den sk grannskaphusmodellen som var en vidareutveckling av den tidigare lekklademodellen. Denna modell innebar att man i ett område med 300 lägenheter byggde ett sk grannskaphus där skola, barnomsorg, äldreomsorg och de boendes egna föreningar samverkade. I planen för Lilla Mjärdevi fanns två grannskaphus planerade.

Byggherrarna i området samverkade med kommunen som utsåg en projektledare. Man satsade extra resurser på att göra den yttre miljön attraktiv genom att göra den gamla genomfartsleden (Kalmarvägen) till ett centralt park- och gångstråk. Grannskaphus och annan service skulle lokaliseras utmed detta stråk.

Detaljplanerna antogs och utbyggnaden påbörjades. I detta skede drog sig socialtjänsten ur projektet. Man hänvisade till att kostnaderna skulle bli för höga. Den kommunala servicen i form av skola, daghem, fritidlokaler, dagcentral för pensionärer etc uteblev. De boende fick utnyttja den redan väl utbyggda kommunala servicen i övriga delar av Lambohov. Bassängbadet i Slaka lades ned eftersom det skulle byggas ett nytt utomhusbad i anslutning till Collegium i Mjärdevi. Det nya badet kom dock aldrig till. Samtidigt stod det klart att den planerade utbyggnaden av centrumanläggningen inte heller skulle bli av.

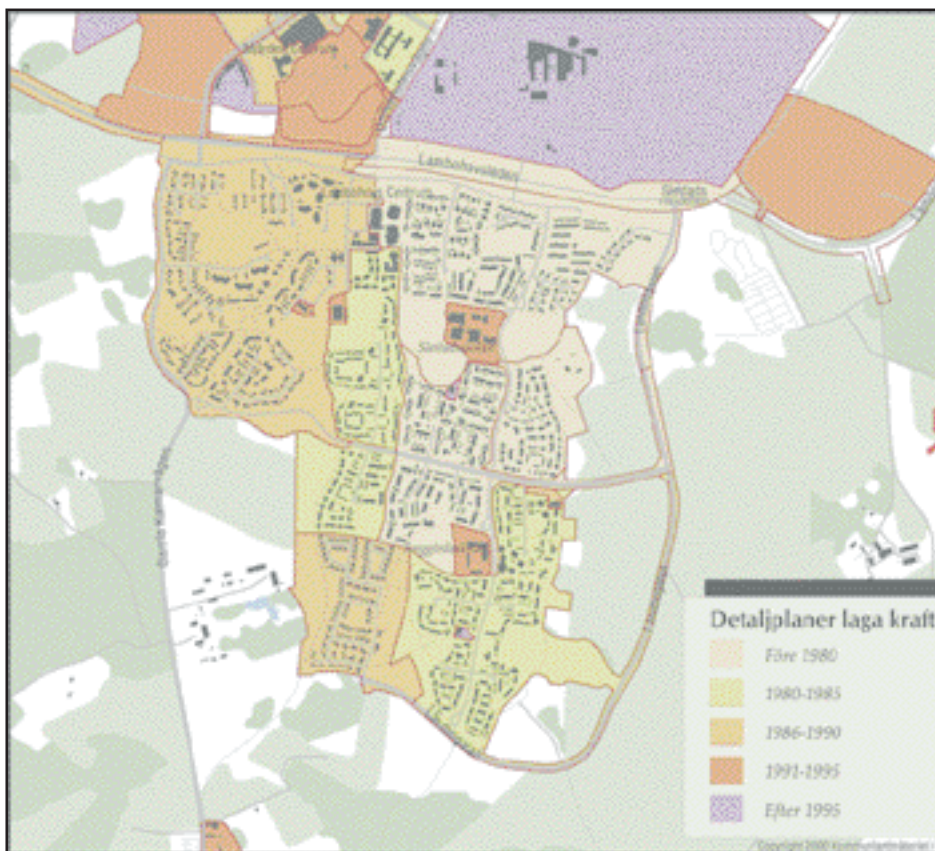


Bild 4. Planregisterkartan med datum för fastställelse/laga kraft för respektive plan speglar väl utbyggnadsordningen och utbyggnadstakten för exploateringen av området. Varje plan motsvarar i princip en utbyggnadsetapp. De små "frimärksplanerna" inne i området har gjorts med syfte att ändra användningen av före detta leklador. I många fall har den nya användningen blivit bostadsändamål med vårdinriktning. En detaljplan för 28 småhustomter i den nordöstra delen av Lambohov har just antagits. Området kommer att byggas ut under sommaren 2001.

## Förändringar under 90-talet

Under nittiotalet förändrades den sociala miljön. Av den gamla Linköpingsmodellen finns inte mycket kvar, åtminstone om man ser till de sociala ambitionerna.

Närhetsprincipen som var en bärande ide inte minst inom barnomsorgen, har kompletterats med möjlighet att välja. Samarbete mellan barnomsorg, skola och fritidsverksamhet ute i Lambohov å ena sidan och socialtjänstens verksamhet å andra sidan har minskat eller helt upphört. Desamma gäller det tidigare samarbetet mellan socialtjänsten och det kommunala bostadsföretaget.

Det lokala föreningslivet har vuxit och utvecklats såväl kvantitativt som kvalitativt. De verksamheter som kanske bäst illustrerar detta bedrivs av Lambohovskyrkan och fotbollföreningen IK Östria.

Lambohovskyrkans verksamhet har vuxit kraftig under de senaste åren och har till vissa delar kommit att ersätta den öppna verksamhet som lekladorerna hade tidigare.

Kyrkan bedriver en omfattande öppen verksamhet på dagtid för föräldrar med barn i förskoleåldern. Det finns även verksamhet för vuxna som t.ex. studiecirkelverksamhet och särskild verksamhet för äldre. En särskild grupp finns för invandrarkvinnor och flyktingar.

Människor som tidigare sökte sig till socialtjänstens fältsekreterare söker sig idag till kyrkans diakoniverk-

samhet. Kyrkan var också aktiv i bildandet av en lokal krisgrupp som byggdes upp tillsammans med skola, sjukvård och socialtjänsten i ett försök att fylla ut det tomrum som uppstod när socialtjänsten lämnade området.

Lambohovs stadsdelsförening är ett lokalt samarbetsorgan och består av representanter för tio ideella föreningar, däribland Lambohovskyrkan, samt sex institutioner inklusive socialtjänsten. Den fungerar som ett lokalt kontakt- och samrådsorgan för olika lokala frågor. Områdestidningen "Goda grannar" ges ut av stadsdelsföreningen.

Stadsdelsföreningen har under senare år etablerat sig som en viktig lokal aktör, som vid sidan av samordningsrollen tar olika initiativ för att utveckla området och reda upp olika problem som uppstår. Ett exempel är att man under 1999 startat upp arbetet med en lokal trygghetsplan enligt den modell som tidigare prövats i en del andra stadsdelar i Linköping. Arbetet med trygghetsplanen sker i samarbete med polisen och Linköpings brottsförebyggande råd och är fokuserat på att minska brottsligheten och öka tryggheten i området. En viktig del är att engagera de boende i det arbetet. För varje delområde börjar arbetet med en lokal träff dit alla boende bjuds in. Vid träffen redovisas bland annat statistik över den lokala brottsligheten och en rundvandring görs i stadsdelen, där man går igenom de komponenter i miljön som kan ha betydelse för brottsligheten och tryggheten.

## Översiktsplanen 1998

I kommunens översiktsplan antagen 1998 beskrivs förutsättningarna för fortsatt utveckling av Lambohov. Området är en av fyra stadsdelar i Linköpings yttre delar som är tänkbara för fortsatt bostadsproduktion. I konsekvensbeskrivningen till planen framhålls som fördelar med utbyggnad i Lambohov/Slakaområdet att området är välbeläget genom att möjlighet finns att begränsa transportarbetet på grund av närhet till arbetsplatser och befintlig service samt att förutsättningar finns till god kollektivtrafikservice. Övriga fördelar är att möjlighet finns att utnyttja gjorda investe-

ringar och att möjlighet finns till kretslopps lösningar. De väl utbyggda cykelförbindelserna till centrum framhålls också som en fördel, liksom tillgången till attraktiva natur- och kulturmiljöer i omgivningarna.

De viktigaste nackdelarna är enligt planen att fortsatt utbyggnad innebär ianspråktagande av jordbruksmark och kanske negativ påverkan på värdefulla natur- och kulturmiljöer. När det gäller livsmiljön påpekas att nackdelar finns på grund av bullerstörningar från Malmens flygplats och att området är avskuret från omgivande stadsdelar av trafikleder.

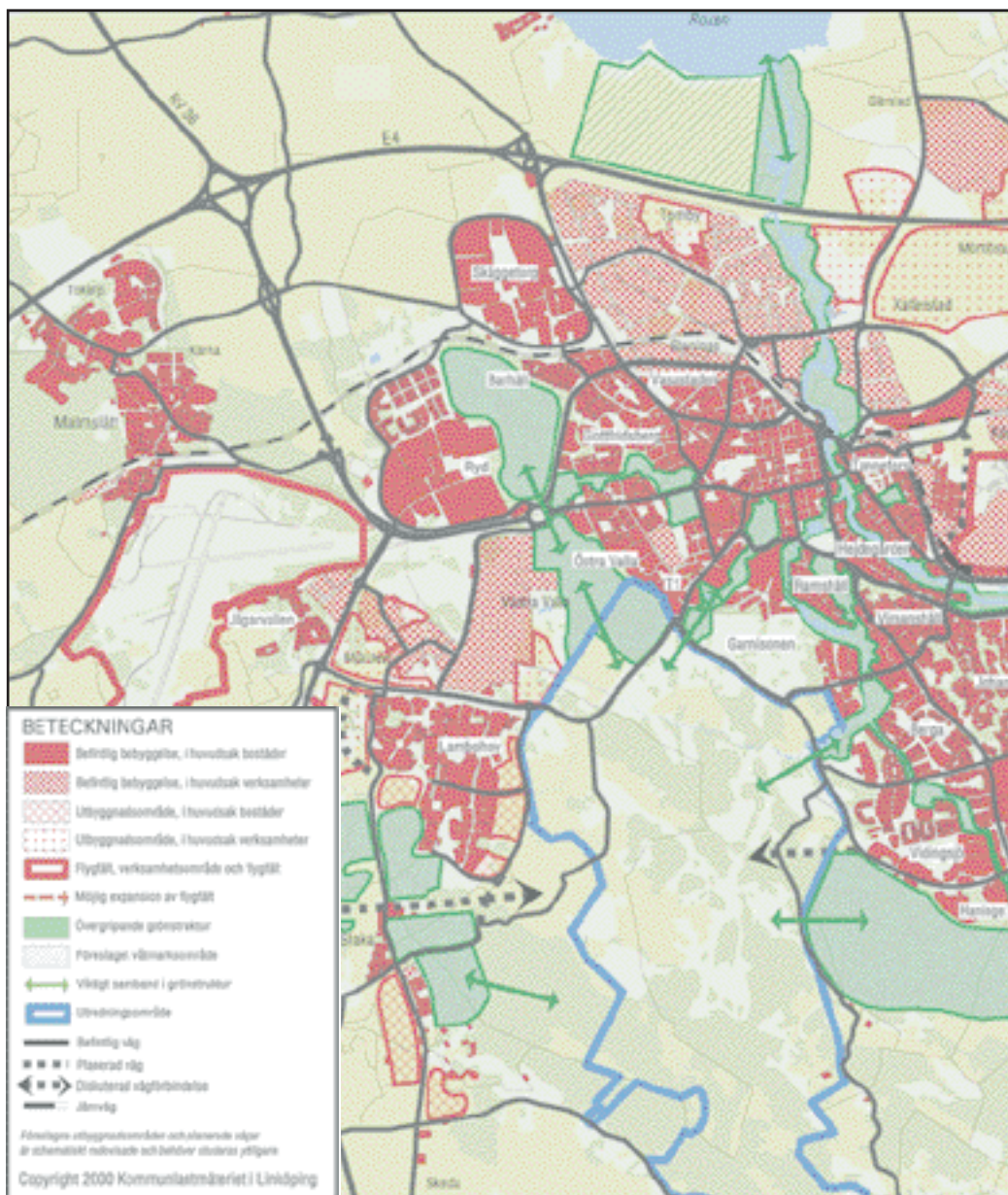
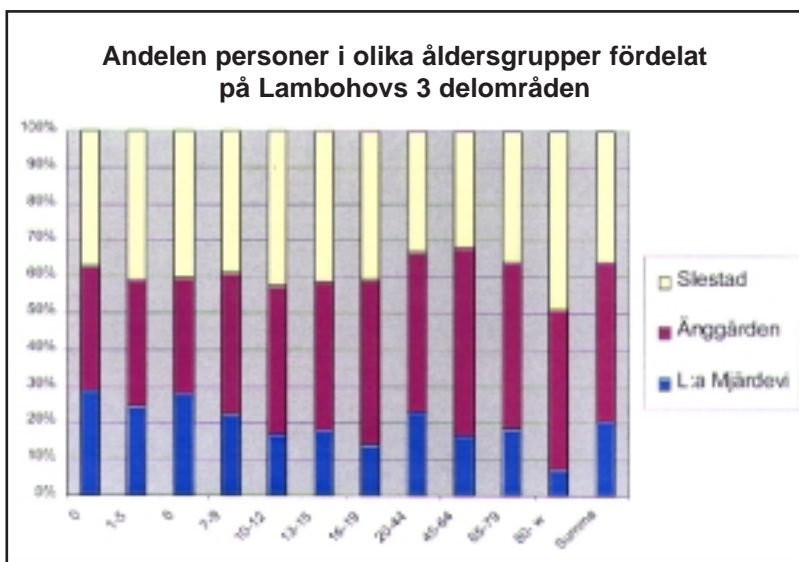
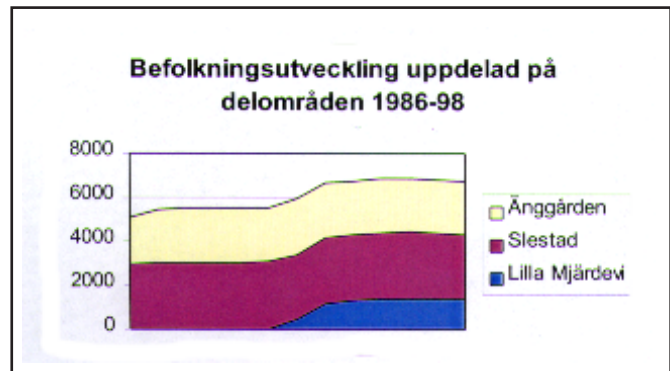


Bild 5. Utdrag ur Översiktsplan -98 för Linköpings kommun

# Befolkning och boende i Lambohov

## Befolkning

I hela Lambohov bodde vid årsskiftet 1998/-99 6 700 personer. Befolkningsstillväxten i området har kommit relativt stötvis i anslutning till större utbyggnadsetapper, dels i början av 1980-talet, dels under 90-talet när Lilla Mjärdevi byggdes. Under Lambohovs utbyggnad har man eftersträvat att styra befolkningsstillväxten med hänsyn till utbyggnaden av service. Fördelningen av antal boende mellan olika delområden ser ut enligt följande.



Medelåldern i området är ganska låg och i Lambohov som helhet finns en relativt sett mycket liten andel äldre personer. Endast 4,7% av befolkningen är över 65 år, mot 16% i Linköpings kommun och 17,7% i Linköpings stad. Åldersfördelningen skiljer sig mellan de olika delområdena. Av de 326 personer i Lambohov som är äldre än 65 år bor mycket få i den yngsta utbyggnadsetappen, Lilla Mjärdevi. Flest äldre finns i delområdet Ånggården.

Andelen barn är klart högre än Linköpingsgenomsnittet och antalet är idag ganska jämnt fördelat mellan de 3 delområdena.

## Folkmängden i Lambohov fördelad efter svensk eller utländsk bakgrund och kön 1998-12-31

	Män	Kvinnor	Totalt	%
Hela befolkningen	3457	3245	6702	100,0
Med svensk eller okänd bakgrund	2505	2330	4835	72,1
Med utländsk bakgrund	952	915	1867	27,9
Utrikes födda	555	546	1101	16,4
Svenska medborgare	338	301	639	9,5
Utländska medborgare	217	245	462	6,9
Födda i Sverige med minst en förälder född utomlands	397	369	766	11,4
Svenska medborgare	345	333	678	10,1
Utländska medborgare	52	36	88	1,3
Svenska medborgare	3188	2964	6152	91,8
Utländska medborgare	269	281	550	8,2
Födda i Sverige	2902	2699	5601	83,6
Utrikes födda	555	546	1101	16,4

## Utrikes födda och födda i Sverige med minst en förälder född utomlands

	Män	Kvinnor	Totalt	%
Norden	137	149	286	4,3
EU15 utom Danmark och Finland	85	71	156	2,3
Europa utom EU15 och Norden	124	121	245	3,7
Afrika	50	52	102	1,5
Nordamerika	29	22	51	0,8
Sydamerika	26	20	46	0,7
Asien och Oceanien	507	486	993	14,8
Sovjetunionen	6	2	8	0,1
Samtliga*	964	923	1887	28,2

\* möjligt att ha bakgrund från mer än ett land - därför är summan högre det som anges ovan

Tabellerna ovan visar omfattningen och ursprunget för områdets invånare med utländsk bakgrund. Intressant att notera är att vid fördjupade studier av uppgifter om bakgrundsnationalitet har framkommit att det bland lambohovsborna finns människor med härkomst från 72 olika länder.

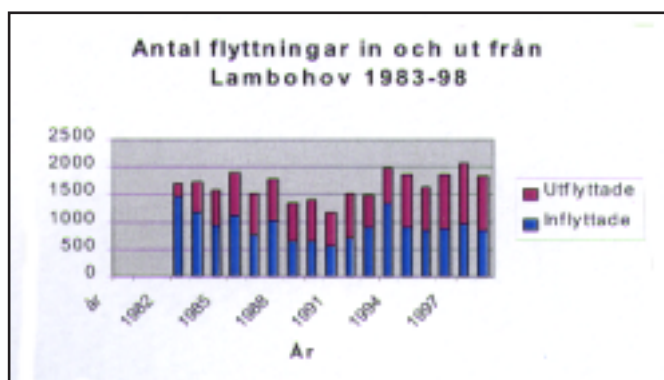
Uppgifter om andelen invånare med invandrabakgrund är svårt att följa bakåt i tiden eftersom sådana

statistiksammanställningar tidigare inte har förekommit. Vid en jämförelse av andelen utländska medborgare kan dock noteras att området haft en jämn utveckling med svagt ökande andel år för år. 1985 var 5,8% av invånarna i området utländska medborgare. 1990 hade den stigit till 7,7 %. Idag är andelen som framgår ovan drygt 8%.

## Flyttning

Den totala omflyttningen, dvs antalet in- och utflyttade i förhållande till totala folkmängden har under senare år legat kring 30%. Detta är den högsta omflyttningen i absoluta tal sedan området började byggas ut i början på 80-talet. Flyttningsmönstret för Lambohov från etableringen fram till idag är intressant att studera

Diagrammet till höger visar att inflyttningen av naturliga skäl dominerat under de stora utbyggnadstapperna i början av 80- respektive 90-talet. Däremellan har in- och utflyttningen varit ungefär lika stora. Noteras kan också att det totala antalet flyttningar var lika stort 1997 som 1993 - det stora inflyttningsåret för Lilla Mjärdevi. En undersökning har också gjorts av varifrån inflyttarna till Lambohov kommit och vart de flyttat.



Inflyttade år	Utflyttade	Inflyttade efter område				Utflyttade efter område				
		Egen kommun	Övr länet	Övr riket	Utlandet	Egen kommun	Övr länet	Övr riket	Utlandet	
1995	850	785	515	77	233	25	509	71	186	19
1996	881	969	491	92	250	48	613	83	252	21
1997	954	1098	553	116	237	48	687	129	240	42
1998	843	988	479	93	220	51	588	120	240	40

I enkäten har kompletterande frågor ställts om från vilket område man flyttat till Lambohov. Intressant är att notera skillnaden mellan svenskar och personer med invandrabakgrund. Undersökningen visar att personer med svensk bakgrund i större utsträckning har flyttat till Lambohov från andra bostadsområden inom kommunen än personer med utländsk bakgrund vars inflyttningsmönster visar att många flyttar från andra kommuner eller direkt från utlandet. De personer med utländsk bakgrund i Lambohov som har flyttat från övriga stadsdelar i Linköpings kommun har i många fall tidigare bott i Ryd, Berga eller Skäggetorp. De som har svensk bakgrund har tidigare bott i områden som är spridda över hela Linköping.

Frågor har också ställts i enkäten om varför man flyttat till Lambohov. Bland de svarsalternativ som förekom i enkäten är närhet till jobbet det klart vanligaste och närhet till släkt och vänner det näst vanligaste skälet. En tydlig tendens är att båda dessa skäl

oftare angetts av personer med invandrabakgrund än med svensk bakgrund. Många av dem med svensk bakgrund uppger istället individuella orsaker till varför de har valt Lambohov som sitt bostadsområde. Bland orsakerna nämns "kommunens tomtkö", "hittade bra hus", "Linköpingsmodellen", "barnvänligt område", "blev lovad bra barnomsorg", "personliga skäl", "fräscht, nyproducerat hus", "fin natur", "tillfällighet", "lättare att få större lägenhet" och "närheten till universitetet".

När det gäller syrianer i Lambohov har det kommit fram att gruppen som består av cirka 150 personer (exklusive syrianer med svenskt medborgarskap) har flyttat till området på ett mer eller mindre organiserat sätt. De flesta i gruppen är släkt med varandra och kommer ursprungligen från samma område i Turkiet. Majoriteten i gruppen beskrivs av dess ledare som välintegrerade och välsituerade personer.

## Boende

Bostadsbeståndet i Lambohov, uppdelat efter upplåtelseform, ser ut enligt följande:

Lgh-storlek	Uppl.form	1 r o k	2 r o k	3 r o k	4 r o k	5+ r o k	Samtliga	%
Hyresrätt		26	364	312	591*	*	1293	45
Bostadsrätt		7	116	175	195	81	574	20
Äganderätt		4	35	86	288	585	998	35
<b>Totalt</b>		<b>37</b>	<b>515</b>	<b>573</b>	<b>1074</b>	<b>666</b>	<b>2865</b>	<b>100</b>

Tabell 1 Antal lägenheter totalt av olika storlek i Lambohov 1998

\*Avser 4+

I enkäten har frågor ställts om i vilken boendeform man har idag och i vilken man önskar att bo om man skulle få möjlighet att byta bostad. Resultatet av detta visar att personer med utländsk härkomst oftare önskar en annan boendeform än den man har idag. Gapet mellan de som önskar sig en villa och inte kan få den är hela 41 % för invandrare och knappt 2 % för svenskar. Samma sak kan sägas om övriga boendeformer.

Pendlingsmönstret för Lambohov har också studerats. Eftersom Lambohov är en utpräglad bostads-

stadsdel sker givetvis en omfattande arbetspendling ut från området. Även en inpendling sker. Bland de 627 arbetsplatser som fanns inom Lambohov 1996 är bara 149 boende i Lambohov och resten bor i övriga stadsdelar. Bland de 2 715 boende i Lambohov som pendlade ut till arbete/sysselsättning i andra kommuner reste den största gruppen till det närläggna Universitetet och Mjärdevi Science Park. Många arbetade också inom de större arbetsplatsområdena i Linköping; Universitetssjukhuset, Tannefors (SAAB) och Tornby.



## Hur de boende ser på området

En viktig fråga är vilken tilltro lambohovsborna har till sina möjligheter att påverka den egna boendemiljön. En stor del av invandrarna i Lambohov har här svarat att de inte vet på vilket sätt de kan påverka beslut som berör deras boendemiljö. Bland de svenskar som svarat visste 19 % inte heller på vilket sätt man kan påverka. Antalet år man bott i området verkar inte ha någon betydelse för detta. Andelen invandrare som inte visste hur man gör är nästan lika hög bland dem som har bott i området i över 10 år som bland dem som nyss flyttat till området.

Ett antal frågor har också ställt angående områdets rykte. Nästan 54% av svenskar som besvarat enkäten ansåg att området har dåligt rykte mot cirka 21% bland invandrare.

På frågan om uppfattningen av områdets rykte påverkas av att det bor invandrare i området har nästan 30 % av dem som har svensk bakgrund svarat att områdets försämrade rykte beror helt på invandrare. Även en del av dem med utländsk bakgrund (19%) kopplar områdets försämrade rykte till invandrar-tätheten. En synpunkt som invandrare framfört här är att de egna integrationsmöjligheterna försämrats ju fler invandrare som bor i området.

Grannrelationerna är också en viktig del av bilden av området. Hela 73% av de invandrare som besvarade enkäten uppger att de har kontakt med grannar av annan kulturell bakgrund. Vissa påpekar dock att det är lättare att etablera kontakt med andra invandrare än med svenskar. Undersökningen visar att svenska delen av befolkningen i större omfattning begränsar

sina grannkontakter till andra svenskar, dvs sin egen kulturgrupp. Enkätresultatet tyder också på att andelen invånare som lever helt isolerat från sina grannar är större bland invandrare. Detta förhållande kan till en viss del bero att gruppen har sitt sociala umgänge på annat håll.

Enkätsvaren visar att lambohovsborna är överens om att serviceutbudet i området är undermåligt. Även om invandrare i området inte ställer lika höga krav på servicenivån så efterfrågar den stora majoriteten en betydande förbättring av serviceutbudet. Överst på önskelistan står en bankomat och bredare postservice både avseende öppettider och tjänstetyper. De flesta klagar på att priserna i de två matbutikerna är för höga och att det tar för lång tid och är för jobbigt att åka kollektivt för att handla i stan eller på Tornby där de stora handelsbutikerna finns. Någon har uttryckt önskan att kunna flytta till storstadsregionerna (Stockholm, Göteborg eller Malmö) där riktiga handelscentra finns.

Samtidigt visar undersökningen att Lambohov är ett trivsamt bostadsområde för alla befolkningsgrupper. Även om värderingen av olika trivselement varierar mellan grupperna så tycker de flesta att det är trevligt att bo i Lambohov. Personer med utländsk bakgrund har något oftare dem med svensk uppgett att de trivs bra. Barnvänlighet, ett modernt bostadsområde, närheten till naturen, biblioteket och kyrkan utgör de positiva inslag i boendet som oftast nämns av dem som svarat på enkäten.

# Social balans

## Inledning

---

*Lambohov planerades i slutet av 70-talet med idéer om integrerad fysisk miljö. Stads- och socialplanerare ville översätta politiska intentioner i praktisk handling. Man strävade efter att överbygga sociala klyftor mellan olika samhällsklasser och motarbeta social segregation. I praktiken innebar detta att de första områden som togs till exploatering i början på 80-talet byggdes med olika hustyper (små- och flerbostadshus) integrerade i varandra och upplåtelse av husen skedde med hyresrätt, bostadsrätt och äganderätt. Dessutom utarbetade socialtjänsten i Linköpings kommun en ny modell för social omsorg. Området delades i små grannskapsenheter. I varje enhet byggdes vissa lägenheter på bottenvåningen till daghem "hemvister" och en grupp enheter fick ett fristående grannskaps- och allaktivitetshus "leklada".*

Denna studie är ett försök att förstå sambanden mellan *utformning* och *förvaltning* av den fysiska miljön och de boendes sociala levnadsförhållanden och integration. Med tanke på att den *etniska segregationen* visar samma mönster och förlopp som den socioekonomiska är det också av intresse att rikta särskilt uppmärksamhet mot invandrarnas allmänna situation och faktorer som påverkar deras möjligheter till integration i en miljö som från början var skapt just för att främja integrationsprocessen.

### Vad är segregation?

En stadsdel som har en utpräglat ensidig befolkningsammansättning, t ex hög andel utländska medborgare eller hög andel hushåll i en viss inkomstklass jämfört med genomsnittet för staden i övrigt, brukar kallas en segregerad stadsdel. Segregation kan också beskrivas som en process där det sociala, ekonomiska, kulturella, demografiska eller etniska avståndet mellan olika befolkningskategorier yttrar sig i fysisk åtskillnad. Detta räcker dock inte som definition utan kan i själva verket vara ett sätt att vända blicken från den rasmässiga eller etniska boendesegregationen. Vissa talar idag istället om att segregation står för någon form av negativ diskriminering.

För att beskriva segregation kan man använda segregationsindex, ett hjälpvärde som mäter graden av segregation. Det visar hur befolkningssammansättningen i ett visst område proportionellt avviker från en mätreferens som kan vara en tätort, en kommun, ett län eller för hela landet. Ännu viktigare är dock att undersöka hur olika grupper och enskilda individer själva uppfattar sin situation.

Målet att bekämpa social segregation antogs i Sverige i början på 70-talet. Målet skulle uppnås genom att avskaffa skillnaden mellan olika samhällsklasser vad gäller inkomster, sysselsättning, hälsa, omsorg, utbildning och fritid. Målet att bekämpa boendesegregation kom till i mitten av 80-talet. Etnisk och demografisk segregation kom på den politiska dagordningen under 80-talet. I Sverige är man överens om att motverka segregation. I regeringsförklaring från 6 oktober 1998 kan man läsa "*social segregation måste motverkas. Kvinnor och män skall ha lika rättigheter oavsett etnisk och kulturell bakgrund. Full sysselsättning och en generell välfärd är nödvändigt, men inte tillräckligt. Lagstiftning mot diskriminering krävs*".

## Faktorer som påverkar uppkomsten av segregation

### Mekanismer och hypoteser

Möjligheten att påverka segregation beror på förståelse av bakomliggande mekanismer som initierar, producerar och accentuerar segregeringseffekter. Att motverka skillnader som har att göra med inkomst, utbildning, tillgång till information, social status o.s.v. kräver medvetna ansträngningar över en lång period. Att genomföra åtgärder efter formulerade mål försvaras av att samhällets värderingar och bedömningar ofta avviker från politiska bedömningar som styr statens arbete. Här följer en grundläggande teoretisk genomgång av några principer för hur segregationsprocesser verkar, till största delen hämtad från Göran Lindbergs bok "Urbana processer" (Lindberg 1971).

### **1. Ekologiska hypoteser**

Enligt den socialekologiska skolan (Chicagoskolan 20-talet) är individens konkurrens om staden kärnan till hypotesen. Inkomstskillnader har avgörande betydelse för rumslig separation av olika befolkningskategorier. Etnicitet eller ras anses vara underordande faktorer.

Avgörande faktorer är: den fysiska omgivningen och individernas tävlan att uppnå bästa möjliga lokalisering i staden. Konkurrensen är automatisk, opersonlig och av icke-social natur.

Segregation kan uppstå på grund av:

#### 1.1 MARKNADSPRINCIPEN

Olika hyror, olika betalningsförmågor ger segregeringseffekter. Marknadsprincipen kan inte verka fullt ut i vårt samhälle. Boende är nämligen en social rättighet och inte bara en marknadsmässig produkt. Boendestandard regleras genom t ex bostadslån, bostadsbidrag, hyreskostnad enligt sociala normer beroende på antalet personer i hus hållet.

#### 1.2 GRANNSKAPSPRINCIPEN

Flyttning sker i första hand till närliggande grannskap vilket konserverar ett befintligt segregationsmönster

#### 1.3 MINSTA ANSTRÄNGNINGSPRINCIPEN

Bostad söks nära arbetsplats vilket ger segregation särskilt om arbetsplatser för olika befolkningskategorier ligger koncentrerade till olika platser i regionen verkstäder för sig och kontor för sig. Då samlas arbetare i en visst stadsdel och tjänstemän i en annan

### **2. Socio-kulturella hypoteser**

Den socialekologiska teorin (sociokulturella teorin) lägger tonvikten på individens personliga och socialt betingade val av boendemiljön.

Avgörande faktorer är den sociala omgivningen, och i individernas socialt betingade val av lokalisering i staden.

Segregation kan uppstå på grund av:

#### 2.1 SOCIALA VALPRINCIPER

Olika befolkningskategorier har olika preferenser då det gäller livsstil. Olika stadsdelar överensstämmer i olika utsträckning med livsstilarna vilket ger segregeringseffekter på flyttningsvalen.

#### 2.2 STATUSPRINCIPEN

Olika status/prestigevärden för olika stadsdelar och strävan att bosätta sig i ett så socialt sett "fint" område som möjligt ger segregeringseffekter (marknadsprincipen 1.1 och ägarprincipen 2.5 inverkar)

#### 2.3 BORTSTÖTNINGSPRINCIPEN

Majoritetsgruppen utövar psykiskt tryck på lägre/högre individer på den social/etniska prestigeskalan vilket ger segregeringseffekter och socialt homogena område.

#### 2.4 FÖRMEDLINGSPRINCIPEN

Privata/kommunala bostadsförmedlingar lämnar information på ett social/etniskt selektivt sett vilket ger segregeringseffekter.

#### 2.5 ÄGARPRINCIPEN

Fastighetsägare/tjänstemän i bostadsrättsföretag/banker (småhus) gynnar vissa befolkningskategorier framför andra vilket ger segregeringseffekter även om marknadsprincipen är satt ur spel genom hyresreglering och inkomstutjämning.

#### 2.6 PLANERINGSPRINCIPEN

Direkt/indirekt kontroll/brist på kontroll hos planerande instanser över fördelning av mark på olika byggherrar, hustyper, lägenhetsstorlekar, vägdragning, kollektiv trafik osv bildar en ram inom vilken andra segregationsbefrämjande principer kan verka (t.ex. att lämna ett helt bostadsområde till privata byggherrar vilket gör att ägarprincipen får större genomslagskraft)

#### 2.7 KONTAKTPRINCIPEN

Information om lediga lägenheter erhålls genom informella kontakter med släkt, arbetskamrater, vänner och bekantskapskrets. Kontaktkrets är sammanfallande med den bostadssökandes sociala samhällsgrupp och bostadsinformationen är lämnat utifrån gruppens förutsättningar vilket kan ge segregeringseffekter (fattiga/rika informerar fattiga/rika om fattiga/rika områden).

Moderna teorier förklarar segregation som ett uttryck för sociala förhållanden och den sociala indelning i samhällsskikt eller klasser. Brist på kulturellt och socialt kapital, i form av attityder, värderingar, utbildning, kunskap och tillgång till information om bostadsmarknaden och informella kontakter har särskilt stor betydelse för invandrarnas position på bostadsmarknaden. I stället för "bortstötningsprincipen" har man observerat en selektiv utflyttning av svenska hushåll från bostadsområden som höll på att få höga andelar invandrarhushåll. Så här kan processen gå till: Fler invandrar flyttar in andelen resurssvaga hushåll ökar andel hushåll med sociala problem ökar resursstarka hushåll flyttar ut bostadspriserna faller nya resurssvaga flyttar in närmiljön blir eftersatt och offentlig och kommersiell service försämras. Någonstans i den negativa utvecklingen inträffar en "höjd punkt" då utglesningsförloppet går snabbare. Resultatet kan bli att ett getto (isolerat och förslummat stadsområde med enhetlig befolkning) bildas.

Andra faktorer som påverkar segregationsprocessen har att göra med majoritetssamhällets oförmåga att ta till sig kulturella skillnader som invandrare av olika slag för med sig. Detta förhållande tvingar fram en social isolering som är orienterad mot att bilda alternativ, egen gemenskap. Svårigheten att komma in i den "stora" gemenskapen driver människor att söka sig till egna gruppen. Invandrarnas sociala utanförskap leder till etnisk inneslutning.

Det som vissa forskare kallar för "frivillig eller positiv" segregation kan i själva verket vara en försvarsmekanism och överlevnadsstrategi som minoritetsgrupper tvingas till. Anledning till att "frivillig" segregation vann gehör i forskarkretsarna är att första etniska studien från 1984 om stadsdelen Rinkeby i Stockholm förklarade koncentrationen av invandrare till en viss del med att etniska grupper har behov att bo nära varandra. Denna koncentration kan i lika hög grad förklaras med negativ diskriminering och invandrarnas möjligheter på bostadsmarknaden eller med invandrarnas bristande ekonomiska, kulturella och informationsmässiga resurser (se segregationsbefräjande faktorer). Den etniska och kulturella sammanhållningen i dessa nya "sociala kollektiv" utgör ryggraden för sammanslutningen. I sin sträva att bevara sina särdrag måste många grupper motsätta sig alla anpassnings- och assimileringförsök från majoritetssamhället. Talsättet "ta seden dit man kommer" ger en moteffekt. Detta gäller särskilt i grupper vars kulturella normer starkast avviker från de svenska. Det blir svårt att nå upp till målet för en social sammansättning där gemensamhetsanda kan utvecklas så länge man inte är överens om att samhällets centrala värden behöver värdas och utvecklas av alla medborgare.

## Är Lambohov i social balans?

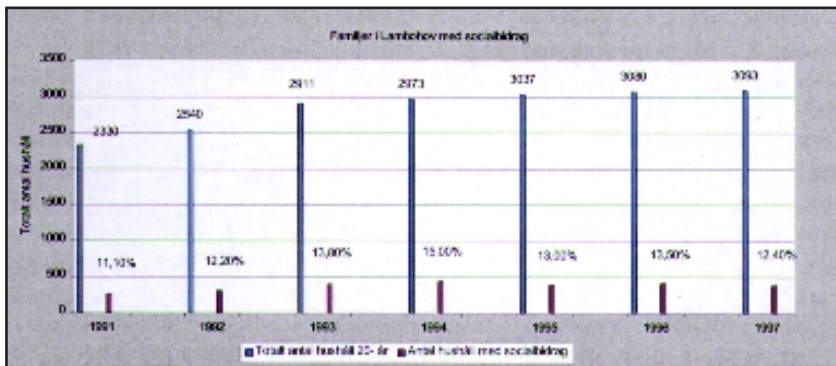
Lambohov är ett bostadsområde med drag av både bostadsmarknadssegmentering (syftar på olika kategoriers koncentration i olika upplåtelseformer, ägarkategorier och lägenhetstyper) och etnisk segregation (Syftar på olika etniska gruppers koncentration i det geografiska rummet). Befolkningssammansättning från 1998 visar en överrepresentation av människor med invandrarbakgrund - 28% av totala befolkningen i stadsdelen mot kommunens totala 15%. Endast Skäggetorp uppvisar en högre koncentration med sina 29% medan Ryd har cirka 26% och Berga 21%. I ekonomiskt avseende är Lambohov ett integrerat område med 146 700:-/år i medelinkomst mot 147 200:-/år för Linköpings tätort. Trots att området visar stabil utveckling så har det tappat i social status. Med sina 17% utrikesfödda befinner sig området dock långt från beteckningen "svenskglest" område där gränsen går vid 30 % utrikesfödda.

För att mäta områdets utsatthet kan faktorer studeras som • bidragsberoende • arbetslöshet • inkomstnivåer • ohälsa • politiska resurser • utsatthet för våld och kvalitéer i närmiljön. Analysen koncentreras här främst på socialbidragstagande, ohälsa, politiska resurser och utsatthet för våld. Kvalitéer och brister i Lambohovs fysiska miljö behandlas i ett särskilt avsnitt.

### Socialbidragstagande:

Bidragsberoendet är en tydlig indikator för att tidigt uppmärksamma socioekonomiska levnadsförhållanden i ett bostadsområde. Det finns klara samband mellan graden av beroendet och till exempel andelen hushåll med invandrarbakgrund. Unga hushåll 18-29 år, hushåll bestående av en ensam person, ensamstående kvinnor med barn är hushållsgrupper som oftare än andra är bidragsberoende. Riksstatistik för 1998 visar följande samband:

- Nästan 50 % av alla bidragshushåll är utländska hushåll (minst en vuxen född utomlands).
- Över 60 % av socialbidragshushåll består av ensamstående människor utan barn.
- Över 30 % av alla ensamstående kvinnor med barn är socialbidragshushåll.
- 40 % av samtliga socialbidragshushåll består av unga hushåll i ålder mellan 18-29 år.
- Kostnaderna för socialbidrag har fördubblats mellan åren 90-97 för att därefter visa tendens till minskning.
- Totala kostnaden för flyktmottagning i hela landet förväntas bli 64 % lägre för år 2000 jämfört med 1995.



Tabell 2. 1997 låg Lambohov något över riksgenomsnittet på 11% i socialbidragsstatistiken

På en riksskala är Lambohov ett integrerat, stabilt, medelområde. Andelen socialbidragstagare i vissa fattiga områden kan nå upp till 35% och i utsatta bostadsområden kan upp till 45% av samtliga hushåll vara beroende av socialt bidrag. Bidragsberoendet i landets rikaste områden varierar mellan 0 och 3%. Andelen socialbidragstagare i Lambohov är ca 13%.

### Ohälsa

Landstinget genomförde under 1999 en undersökning av ohälsa inom olika delområden i bland annat Linköping. Vid undersökningen användes begreppet ohälsotal som mäter utbetalningen av olika former av socialförsäkringsmedel. Ohälsotalet är alltså inget direkt mått på hälsoläget bland befolkningen men det kan ändå fungera som en indikator. Studien visar att Lambohov hade ett hälsotal som var ungefär i nivå med -stadsdelar som Skäggetorp, Berga och Ekholmen. Intressant att konstatera är att utpräglade villastadsdelar genomgående har lägre ohälsotal medan områden med hyreslägenheter har högre.

### Politiska resurser:

Utöver brist på ekonomiska tillgångar brukar människor i fattiga bostadsområden sakna tillgång till politiska resurser. Inflytande över den egna livssituationen kan utövas på olika sätt, bland annat genom att delta i allmänna val, i föreningslivet och genom att engagera sig i samhällsfrågor. Två faktorer kan användas för att mäta ett områdes politiska resurs: *valdeltagande och förmåga att tillvarata egna intressen.*

Det är kartlagt att människor i fattiga områden deltar i allmänna val i mindre utsträckning än invånare i rika bostadsområden. Det har gjorts många studier av varför invånare i vissa bostadsområden avstår från att vara med och bestämma. Färre invandrare än svenskar utnyttjar sin rösträtt. Valdeltagande (1976-1998) i hela landet ligger mellan 82 och 90%. Valdeltagande i rika

områden låg mellan 88-92 %, i integrerade områden 81 och 86% och i fattiga områden 63 och 78%. Valdeltagande bland utländska medborgare var 40% vid 1994-års val och endast 35 % i senaste valet 1998. I Linköping var denna siffra 33%. Valdeltagande är lägst bland unga (under 26 år), låginkomsttagare och invandrare. Bland orsakerna till lågt valdeltagande i fattiga områden kan nämnas följande:

- Man anser att det är oviktigt att engagera sig i politiken. Den allmänna politikens prioriteringar stämmer inte överens med vad gruppen anser bör tas upp i den politiska debatten.
- Man anser att det inte lönar sig att rösta. "De gör ändå som de vill". Många invandrare betraktar sin vistelse i Sverige som tillfällig och därmed "inte värt mödan" att vara med och påverka.
- Att avstå från att rösta är ett sätt att protestera mot missförhållanden.
- Att inte rösta kan vara ett uttryck för upplevd isolering i samhället.
- Negativa attityder, diskriminering och brist på politiker och nyckeltjänstemän med invandrarbakgrund som invandrare kan identifiera sig med minskar gruppens benägenhet till valdeltagande. I Linköping bor 11.276 personer som är födda utomlands. En (1) av dem är ledamot i kommunfullmäktige. Idag har Linköping den lägsta "invandrarrepresentation" i kommunfullmäktige bland landets 20 invandratäta kommuner, representationen i genomsnitt ligger runt 10 % medan den är på 1,2 % i Linköping.
- Många invandrare kommer från länder som saknar demokratiska traditioner enligt den västerländska modellen. Deltagande i fullmäktigevalet 1998 bland invandrare från Chile, Italien, Storbritannien och Tyskland låg mellan 38 och 49 % medan invandrare från Jugoslavien, Irak, Polen, Iran och f.d. Jugoslavien använde sin rösträtt endast till 19-31 %. Skillnaden är 19 % mellan olika invandrargrupper och hela 43 % mot hela befolkningen.

<b>Kommunalval -98</b>	Lambohov inkl. Slaka	Skäggetorp inkl. Tornby	Linköping	Landet
Antal röstberättigade	5.062	5.888	103.296	6.867.790
Valdeltagande i procent	78,2 %	67,4 %	81,2 %	78,6 %
Antal röstberättigade utländska medborgare	354	511	3.714	342.623
Valdeltagande i procent	36,0 %	25,9 %	33 %	34,6 %

Tabell 3. Valdeltagande

Valdeltagande bland invandrare i Lambohov skiljer sig inte på något markant sätt från kommunen i övrigt. Intressant att notera är att valdeltagandet i Lambohov ligger ca 10 %-enheter högre än i stadsdelen Skäggetorp. Förklaringar till detta har inte kunnat analyseras i detta projekt men kan vara intressant för kommande studier. Möjligen kan detta vara ett tecken på det som framkommit i vissa tidigare studier - att personer som bor i integrerade bostadsområden deltar mera aktivt i politiken.

I den enkätundersökning som genomfördes under maj 2000 svarade 22,3 % av 215 lambohovsbor att de inte vet hur man gör för att påverka beslut som berör deras boendemiljö. 11,6 % ansåg sig ha goda möjligheter att påverka sådana beslut jämfört med 32,1 % som bedömde att de har små möjligheter (se enkätundersökning i slutet på rapporten!).

Av de 11,6 % som anser sig kunna påverka beslut är majoriteten kvinnor i ålder  $\geq 50$  år och bor i bostadsrätt. Majoriteten av dem som inte vet hur man påverkar myndighets beslut är män, i ålder 20-29 år och bor i hyreslägenhet.

Utsatthet för våld: Brottsligheten är inte jämnt fördelade över staden. Våld eller hot om våld varierar

mellan på stadens olika delar, typ av bostadsområde och befolkningsgrupper. Andelen personer som utsattes för våld 1995 i hela Sverige var cirka 13 %. De senaste 10 åren har det skett en viss utjämning avseende brottslighet i olika typer av bostadsområden. För 15 år sedan (1985) var andelen personer som utsattes för våld i fattiga bostadsområden dubbelt så hög som i rika områden. 1995 var skillnaden enbart två procentenheter 13 respektive 11 %. Tre befolkningsgrupper är särskilt drabbade av våld: yngre män (16-35 år), kvinnor och vissa yrkesgrupper (polis, väktare, socialarbetare)

Stadsdelsföreningen i Lambohov har initierat arbetet med en lokal trygghetsplan som inriktar sig på att finna lämpliga trygghetshöjande åtgärder i Lambohov. Enkätundersökningen visar att 12,6 % inte upplever Lambohov som en trygg och säker boendemiljö. Majoriteten av dem är unga, kvinnliga hyresgäster i ålder 20-29 år. 47 % ansåg att det är tryggt att bo i stadsdelen medan 40 % hade synpunkter på trygghetsläget i Lambohov. De tryggaste invånarna i Lambohov är också kvinnor i ålder 30-39 år som bor i villa.

<b>Frekventa brottstyper i Lambohov</b>	<b>1999</b>	<b>2000</b>
Cykeltillgrepp	56	71
Bilbrott	76	159
Skadegörelse	62	52
Inbrott/stöld	85	73
Misshandel utomhus	14	11
<b>Totalt anmälda brott</b>	<b>520</b>	<b>557</b>

Tabell 4. Brottstatistik för Lambohov under perioden 1/1-30/9 1999 och 2000.

I tabellen ovan kan avläsas att brottsligheten för vissa typer av brott har ökat i området medan andra brottstyper har minskat. Det totala antalet brott har också ökat. I stadsdelar som arbetat längre med lokala trygghetsplaner (Skäggetorp, Ekholmen och Ryd) har en minskning av antalet brott kunnat konstateras under motsvarande period. I vissa andra kommundelar har samtidigt brottsligheten ökat markant (t ex i Berga). Här har man inte startat alls med brottsförebyggande arbete.

#### Kvaliteter i närmiljön - indikator på områdesstatus

Estetiska kvaliteter, sociala relationer och grannrelationer, kommersiell och kommunal service, föreningsliv och bristande trygghetskänsla är viktiga indikatorer på segregation.

Planeringsförutsättningar har sedan 80-talet förändrats i Sverige på så sätt att butiksutbudet utformas mer efter detaljhandels lönsamhetskrav än efter sociala behov. En friare etablering av stora detaljhandelsområden har lett till att antalet livsmedelsbutiker minskar och att butikerna blir större, mera trafikorienterade och i regel etableras i utkanten av städerna. Stadsdelscentra tappar en stor del av kundunderlaget och kan inte konkurrera med stora köpcentra. Etablering av allt fler traditionella servicefunktioner i arbetsområdet "Mjärdevi Science Park" och inom universitetet gör att det blir svårt att etablera likartade funktioner i bostadsområdet Lambohov. När "lokal" service etableras strax utanför bostadsområdet minskar Lambohov i boendekvalitet.

# Bebyggelsemiljön – En modell för att hitta ”Stadens språk”

## Vilken roll spelar en attraktiv boendemiljö?

*Hur viktig är bebyggelseutformningen för människors välbefinnande?  
Kan den yttre miljön vara orsaken till att vissa bostadsområden  
upplevs som bättre medan andra drabbas av hög omflyttning,  
skadegörelse och sociala problem? Vilken betydelse har en attraktiv  
bebyggelseutformning för att skapa goda sociala förhållanden?*

Arkitektur och form talar direkt till vårt inre. Vad vi tycker är vackert beror på smak, kultur och kunskap. Vad som upplevs som harmoniskt och välgörande ligger nedärvt i vårt undermedvetna. Humanekologisk arkitekter menar att människans hälsa befrämjas av att hon vistas i miljöer där sinnena aktiveras och dynamiken mellan kontraster och harmoni är i balans. Det finns forskning som visar att steril miljö medverkar till ökad oro och depression. Det finns också teorier om att våld, vandalism, aggressivitet och kriminalitet befrämjas av 1960- och 70- talens enformiga industri-liknande arkitektur. Där finns ingenting som utmanar sinnena, inget som skapar lust, kreativitet, njutning, skratt eller förundran.

Arkitekturen har en dubbel representation; den yttre formen, gestalten, och en inre som vi återskapar den i vårt medvetande. Vi bygger en osynlig arkitektur, laddad med upplevelser och stämningar. Det är relationen mellan denna osynliga arkitektur och den yttre, som avgör om vi känner oss hemma eller ej, om vi finner lust eller olust i arkitekturen och omgivningen.

### En modell för analys av bebyggelsemiljön

Vid den fortsatta utvecklingen av våra bebyggelsemiljöer är det viktigt att analysera kvaliteter och brister i den befintliga miljöns gestaltning. Varje plats är unik och att utgå från platsens särskilda förutsättningar ger större möjligheter till en samhörighet mellan invånare och stadsmiljö.

Ett försök har här gjorts att bedöma Lambohov utifrån en teoretiskt uppbyggd analysmall. Mallen bygger i huvudsak på en hypotes kallad ”stadens språk” framtagen av arkitekten Bo Larsson.

Studien ska ses som ett exempel på hur bebyggelsemiljön kan analyseras och bedömas som underlag för fortsatt planering.

Den hypotes som analysen utgår från är att det går att återfinna grundläggande stadsbyggnadsprinciper, eller ett ”stadens språk, som gör att vi bättre identifierar oss med och orienterar oss i vår byggda miljö. Det talade språket grundas på ett logiskt tillägnande av verkligheten. Arkitekturens språk grundas också på verkligheten, funktionen och byggtekniken. Ett ”stadens språk” är ett arkitekturens språk på stadens nivå, och det bygger på en gemensam erfarenhet, ett gemensamt kulturarv och det förmedlar meningar, symboler och tecken.

Stadsgestaltningens ”meningar” eller principer kan beskrivas med följande utgångspunkter.

- **Identifikation och orientering**
- **Tanketraditioner**
- **Stadsideal**
- **Stadsbyggnadstyper**

Vid sidan av dessa begrepp utgår hypotesen från stadsgestaltningens huvudelement;

- **Bebyggelsestruktur**
- **Byggnader**
- **Stråk och platser**
- **Trafiknät**
- **Gaturummet och torgrummet**
- **Grönskan och landskapsanpassningen.**

## Identifikation och orientering

Identifikation och orientering är centrala begrepp för samhörigheten med den byggda miljön, och i stadsbyggnadssammanhang är den en relation mellan människan och hennes omgivning

**Identifikation** innebär att miljön upplevs som meningsfull, arkitekturen skall bidra till människans förståelse av världen, vara en hjälp att uppleva sin omgivning.

Ett bebyggelseområdes identitet bestäms både av gestaltningens relationer till omgivningen och av gestaltningskvaliteter – särdrag, principer, egenskaper som är relativt oberoende av läget. Gestaltningen kan vara avhängig av läget och omgivningen på tre sätt: Relationerna till topografin och landskap, relationerna till den omgivande bebyggelsen och i förhållandet till den överordnade stadsstrukturen.

**Orientering** har två aspekter: sammanhanget med omgivningen och orientering inom området. Orientering har nära samband med stadens överordnade struktur och visuella kvaliteter. Sammanhanget med omgivningen har att göra hur man hittar till området, hur det samspelar med grannområdena och hur det ingår i en större helhet.

Några centrala begrepp om orientering är centrum, väg och område.

**Centra** och monument är element med särskilt stor funktionell eller symbolisk betydelse, som ger områdets identitet och som fungerar som invånarnas mötesplats (knutpunkt).

Ett monument kan fungera som ett "landmärke" och fungera som orienteringspunkt och identitetsskapande symbol.

**Väg** har som begrepp en stor existentiell betydelse och vägen bestäms av sådant som riktning, rytm och kontinuitet. I den traditionella staden var gatan det kitt, som höll ihop bebyggelsen och som gav staden liv. En av orsakerna till att många förstäder blivit identitets- och livlösa är just att gatan har försvunnit som sammanhållande element.

**Områdena** ger människans bild av omgivningen och fungerar som handlingsrum. Orientering innebär att strukturera miljön i områden med hjälp av vägar och centra. Ett "område" definieras av någon speciell egenskap och kan ha mer eller mindre tydliga avgränsningar. Begrepp som gräns, kant och entréer är också viktiga för orienteringen.

## Tanketradition

Inom stadsbyggandet finns liksom inom filosofin och vetenskapsteori två tanketraditioner, som avspeglar en dubbelhet inom människans tänkesätt och kulturtradition; rationalism och romantik.

**Ett rationalistiskt tänkande**, som det används i den här analysen, innebär en tro på teknisk utveckling och universala lösningar. De historiska spåren kommer i andra hand.

**Ett romantisk tänkande** har att göra med känslor, stämningar, personligheten och det mänskliga. Detta tänkande accepterar mångfald, olikhet och disharmoni.

Stadsbyggnadsutveckling pendlar mellan rationalistiska och romantiska traditioner men under 1970 och 1980-talen dominerar i allmänhet de rationalistiska idealen. Växelverkan mellan båda tanketraditionerna är nödvändig om planeringen inte skall präglas av ensidighet.

## Stadsideal

Egenskaper som täthet, skala och relationer byggnader/landskap kan samlas under begreppet stadsideal. I detta begrepp ligger en syn på hur man vill bo i staden och vad staden bör vara.

Tre huvudsakliga stadsbyggnadsideal definieras här: Den täta – stadsmässiga – staden, Den halvöppna staden och Den gröna park- och naturstaden.

## Stadsbyggnadstyper

Identitet och orientering främjas av tydliga stadsbyggnadstyper, som är centrala element i "stadens språk". Därför är det viktigt att renodla stadsbyggnadstyperna och undvika otydliga mellanformer. Typologin utgår här från tre huvudtyper: gatubebyggelse, gårdsbebyggelse och punkthusbebyggelse.

**Gatubebyggelse** innebär principiellt bebyggelse längs allmänna stråk. Huvudidén är att man kommer direkt från gatan – från stadens allmänna nät av stråk – till huset. Gatubebyggelse är utåtvänd och att bo vid gatan ger en känsla av att bo direkt vid samhällets liv och puls.

**Gårdsbebyggelse** innebär principiellt bebyggelse kring kollektiva ytor. Husen ligger kring en gemensam yta (gård) med entrésidorna mot denna. Gårdsbebyggelse är inåtvänd och har ett ruralt ursprung. Gårdarna kan vara avskilda eller kopplade. Att bo kring gård är att bo i en lokal gemenskap, men att vända ryggen mot resten av området.

**Punkthusbebyggelse** innebär principiellt friliggande bebyggelse. Husen ligger som solitärer i landskapet. Att bo i punktbebyggelse är att ha en lokal gemenskap inom huset, i direkt kontakt med terrängen, men utan direkta relationer till grannbebyggelse.



# Lambohov - ett exempel på den uppmjukade rationalismen under 1970-talet

Kring 1970 fanns en utbredd kritik mot de många schematiskt byggda bostadsområdenas monotoni och torftighet. Nya sätt att kombinera industriella byggmetoder och ett *uppmjukande* rationalistiskt tänkande eftersträvades, där man försökte hitta mer nyanserade gestaltungsprinciper. I huvudsak prövades fem vägar som ibland kombinerades med varandra.

- att återfinna gatan som gestaltungsmotiv
- att samla bebyggelsen kring avgränsade gårdar eller i avgränsade grupper
- att samla bebyggelsen kring centrala gång- och cykelstråk
- att anpassa bebyggelsen till landskapet
- att utveckla nya hustyper för att främja social gemenskap

Ofta strävade man efter en uppmjukning och nyansering av stadsplanerna, tydligare gatu- och gårdsrum, bättre närfriytor och landskapanpassning samt kollektiva ytor för att främja gemenskap. Under 1970- och 1980-talet vidareutvecklades den täta/låga bebyggelsen som alternativ till såväl flerbostadshus som villaområden. Tät/låg diskussionen fokuserades till en början på det sociala innehållet, flexibilitet och teknologi. Den idémässiga utvecklingen under 70-talet kan beskrivas som en utveckling från systemtänkande till mer småstadsinspirerade ideal.

Bildtänkande kom också att spela en viktig roll i planering av Lambohov, ett förstadsområde dominerat av småhus. Gränsen mellan flerbostadshus och småhus är flytande och under begreppet småhus behandlas också ett antal lägre (1-2plan) flerbostadshus, som till sitt yttre närmast påminner om enbostadshus. Stadsbyggnadstyper och arkitektur varierar. Markbehandlingen är i regel mer "förstadsmässig" än i de småstadsinspirerade områdena. Karaktären (jfr stadsideal) ligger nära den halvtäta trädgårdsstaden, präglad av en växelverkan mellan avgränsade stadsrum och öppnare, gröna stråk.

## Identifikation i Lambohov

Platsens identitet är utöver den byggda miljön, beroende av topografi och av människorna i det dagliga livet. I Lambohov skärps identitetsproblemet som i andra förstäder av att både människorna och sättet att bygga ofta saknar rötter i området.

Lambohovsområdet ligger i en övergångszon mellan slätten och södra skogsbygden. Höjdskillnaderna är små. Skogspartierna i sydväst är belägna ca 20 meter över slätten.

Områdets identitet skapas främst i relationen till skogspartierna inom området, vegetationen (t ex alléer) och en öppen parkterräng. En del av Lambohovs identitet ligger just i samspelet mellan landskap och bebyggelse, utbreddheten och mångfalden av olika bebyggelsestyper.

Lambohov kan upplevas som en helhet i form av tättbyggt område i förhållande till ett omgivande landskap samtidigt som det ingår i ett pendlingsområde och i ett omland till en stadskärna. Området ligger i utkanten av staden och visuellt avskilt från närliggande stadsdelar som universitetet och Mjärdevi Science Park, vilket motverkar bebyggelsens potential att bli "stadsmässig". Lambohovsområdet saknar också en medveten utformning av entréernas utformning, vilket har stor betydelse för att området kan upplevas som både isolerat och identitetslöst.



Bild 6. En av entréerna till Lambohov  
Foto: Jadranka Boras.

## Orientering i enklavstaden

Lambohov kan ses på håll från Lambohovsleden, men det är inte självklart hur man tar sig dit eller hur man hittar rätt infart. Den strikta trafikseparering som är typisk för Lambohov, med skilda system för bil- och gång- och cykeltrafik och med obefintliga eller ottydliga samband mellan stadsrum och bilvägar, ger orienteringssvårigheter. Den genomgående bussgatan byter t ex namn fyra gånger, vilket gör adressangivelserna ottydliga. I ett bostadsområde ska det inte uppstå tveksamhet om var man befinner sig och hur man bäst orienterar sig. Det ska vara lätt att hitta rätt utan onö-

diga omvägar. Detta är svårt att uppnå med den trafikstruktur som finns i Lambohov.

Lambohovs centrum har inte den funktionella eller symboliska betydelse som ger stadsdelen identitet och dess invånare hållpunkter i tillvaron. Centrum är ganska litet och saknar mycket av den service som efterfrågas. Bebyggelsen är också medvetet gestaltningsmässigt nedtonad. En hög skyltpelare finns dock som annonserar läget för centrum. Andra landmärken som fungerar som orienteringspunkter saknas i stort sett helt i Lambohov.



Bild 7 Centrum sett från Lambohovsleden  
Foto: Jadranka Boras.



Bild 8. Ett av få landmärken i Lambohov.  
Foto: Jadranka Boras.

Lambohov är utformat som avgränsade bebyggelseenklaver kopplade till tillfartsvägar från yttre trafikleder. Detta är ett resultat av den strikta trafikseparering och den grannskapsplaneringsprincip som tillämpats. Mellan enklaverna finns förenande grönstråk eller avskiljande trafikstråk. Enklaverna är inåtvända, mer eller mindre präglade av gemenskap och egen identi-

tet. Mellan vissa av dem finns tydliga barriärer som t ex trafikleder. Lambohov utgör en otydlig blandning mellan gatu- och gårdsbebyggelse med enklavkaraktär, där grannenklaver ofta är byggda på olika sätt, som egna ”byar”. Detta kan orsaka desorientering inom området som helhet.

### **Blandade stadsbyggnadstyper och stadsideal**

I Lambohov finns utpräglade exempel på såväl gatubebyggelse som gårdsbebyggelse och punkthusbebyggelse. Ett dominerande men otydligt genomfört inslag är gårdsbebyggelse.

Traditionell gatubebyggelse där gatorna har blan-

dad trafik förekommer främst i områden med villor och kedjehus med bilplats på tomten, eller i områden med gatuparkering eller samlade parkeringsplatser. Helt lokala gator, t ex stickgator och återvändsgator betjänar endast husen längs gatan.



Bild 9 En av de genomgående matargatorna i området  
Foto: Jadranka Boras.



Bild 10. Exempel på bebyggelsevariationer. Foto: Jadranka Boras.

Gårdsbebyggelse vänder ofta ryggen mot resten av staden. Husen vänder framsidan mot gårdens halvprivata gemenskap som inger trygghet och kontroll, men också avskildhet.

Det är svårt att avgöra om rummen mellan husen skall karaktärisera som långsträcka gårdar eller som bilfria

gatustumpar, eftersom dessa områden är viktiga gång- och cykelstråk.

Lambohov kan därför inte direkt hänföras till en viss stadsbyggnadstyp utan som kombinationer av olika stadsbyggnadstyper.



Bild 11. Gårdsbebyggelse som är inåtvänd, entréfasaden mot bakgården som har en privat gemenskap  
Foto: Jadranka Boras.



Bild 12. Ibland kan det vara svårt att avgöra om utrymmet mellan husen ska karaktäriseras som långsträckta gårdar eller bilfria gat-stumpar.  
Foto Jadranka Boras

Stadsidealet för Lambohov ligger nära den halvtäta trädgårdsstaden där en önskan om att bo i direkt kontakt med landskapet är högt prioriterad. En ambition att likna en småstad kan anas men på grund av arkitekturen, markbehandling och relationerna till omgivningen har området ändå fått en förstadsmässig prä-

gel. Småstadsområden präglas mer av täthet och hårdgjorda ytor (i asfalt) och har en stadsmässig funktionsintegrering. Trots det syns det att trädgårdsstadsidealet har varit inspiration i Lambohov, med inslag av förträdgårdar och friliggande hus, låga flerbostadshus och radhus.



Bild 13  
Småhusområde med varierande höjd och takutformning, inspirerad av byn på landet.  
Foto: Jadranka Boras.



Bild 14 En miljö från Slestad där tonvikten lagts på identitet och kvalitet samt estetisk och rumslig form.  
Foto: Jadranka Boras.

## Bebyggelsevariationer

De mest omtyckta stadsmiljöerna brukar präglas av en varierad bebyggelse inom vissa ramar, en kombination av omväxling och homogenitet. De enskilda byggnadernas utformning och placering i förhållande till gator, torg och parker bestämmer de lokala, visuella kvaliteterna. Själva "livet mellan husen" påverkas i hög grad av utformning av stadsrummen, övergångszoner mellan privat och offentlig, ute och inne. Byggnadernas proportioner och takt ger stadsrummet variation och rytm. Framhävandet av entrépartier, gathörn etc. underlättar orientering.

I Lambohov har man gjort försök att blanda många olika utformningsidéer för att få en varierad miljö (*Det är så fint därför att det är så varierat* beskrev en av lam-

bohovsborna sitt område). Det som uppskattas av många är den blandade bebyggelsen, den trafikskyddade och barnvänliga miljön, och inte minst närheten till naturen.

Hustyperna varierar från gårdshus i 1-2 våningar, loftgångshus i 3 vån, parhus i 2 vån, radhus i 1-2 vån, punkthus i 3 vån, flerfamiljshus i 2-4 vån, kopplade radhus, typhus (privatägda), slutna gårdar med 2-3 våningsbebyggelse och styckebyggda småhus.

Lambohovsområdet karaktäriseras av olika upplåtelseformer både enfamiljshus och flerfamiljshus med hyresrätt, bostadsrätt eget ägande och servicehus.



Bild 15 Kontraster mellan bebyggelse typer. Exempel från Lilla Mjärdevi, början av -90-talet.  
Foto: Jadranka Boras.



Bild 16. Ett stort antal likartade typhus (Ånggårdens) med små fönsteröppningar och gömda entréer, ensidiga fasadmateriäl och färg ger ett slutet och kalt intryck.  
Foto: Jadranka Boras.

Beträffande Lambohov sett som ett stort byggprojekt, där en stor mängd bebyggelse uppförts på kort tid av samma byggherre eller byggföretag, ställer sig frågan om enhetlighet/variation annorlunda. Variationen tenderar att bli mer "konstlad" eftersom den inte motsvarar av olika självständiga byggprojekt. (Det finns en massa konstiga hus här säger en av som hade negativ inställning till Lambohov.) I en homogen byggnadsstruktur söker man uppnå omväxling och individualitet genom fasadutformning, material och färg, höjd och takutformning. Utseendeväriationerna i Lambohov ligger främst mellan olika enklaver eller delområden.

De enskilda husen är byggstenarna i staden och har givetvis avgörande betydelse för bilden av staden som helhet. Två av delområdena (Slestad och Ång-

gårdens) med liknande gatunät, byggnadsgruppering, funktioner och storlek har olika utseende och karaktär beroende av byggnadernas utformning. Ett hus med små fönsteröppningar och gömda entréer, ensidigt fasadmateriäl och färg ger ett slutet och avvisande intryck. Detta präglar en stor del av delområdet Ånggårdens. De är utbyggda på kort tid med likartade typhus och det saknas variation i utformning som ger ett monotont uttryck i hela enklaven.

I Slestad som är byggt i början av 1980 talet hittar man den bäst varierade bebyggelsemiljön. Den ger ett bra sammanhang med området som helhet. Bebyggelseformerna är slutna eller halvöppna enklaver mer eller mindre knutna till varandra. Totalt sett är bebyggelsestrukturen här samlad, jämnt fördelad och präglad av ordning.



Bild 17. En homogen byggnadsstruktur uppnår man genom fasadutformning, material och färg, höjd och takutformning  
Foto: Jadranka Boras.



Bild 18 Lambohovsleden skiljer området från resten av staden  
Foto: Jadranka Boras.

## Trafiknätet

Parallellt med bilismens expansion har gatunätet utformats på ett alltmer differentierat och hierarkiskt sätt. I Sverige har ofta det så kallade "SCAFT-systemet" varit vägledande.

SCAFT-systemet ger upphov till "enkavstaden" där grenarna eller kvistarna blir förbindelser till avgränsade bebyggelsegrupper och där det grovmaskiga huvudtrafiknätet skiljer områdets delar från varandra. den här funktionalismens trafiksystemet ofta gjort det svårare att orientera sig i staden.

Efter den renodlade SCAFT-planeringen har en uppmjukning av trafikplaneringen skett, där man alltså även definierar "mjuktrafikrummet" mellan de renodlade biltrafiklederna och de helt bilfria stråken. På vissa håll har också ett växande intresse märkts för

att återgå till trafiknät av rutnätmodell – genomsliningsprincipen – och att tona ned de olika trafiknätens differentiering.

Trafikförsörjningen i Lambohov är utformad enligt dispositionsplanen med sk utifrånmatning med ett mer eller mindre hierarkiskt uppbyggt system. De olika delområdena matas via säckgator fria från genomgående biltrafik. Huvudstråken för gång och cykeltrafik finns i nord-sydlig riktning med målpunkter som centrum, skolor och rekreationsområde, och ett stråk på östra sidan som leder till Valla och vidare till Linköpings centrum.

Kollektivtrafiken har också spelat en central roll. Tvärs genom stadsdelen löper i enlighet med tidigare planförslag en bussgata, som nu trafikeras av vanlig



Bild 19. Huvudstråk för gång- och cykeltrafik  
Foto: Jadranka Boras.





Bild 20. Exempel på gatumiljö  
Foto: Jadranka Boras.

trafik, förutom på två vägsträckor där vägen passerar skolorna i området. Kollektivtrafiken ges möjlighet att ledas centralt igenom området i nord-sydlig och öst-västlig riktning.

### **Gatu- och Torgrummet**

Det är från gatan staden upplevs. Planering av stråk, gator, förflyttningvägar ger därför en möjlighet att stärka föreställningen om områden eller stadsdelen. Gaturummet har många egenskaper som kan göra gatubilden intressant. Gatan uttrycker rörelse och kontinuitet, riktning men också befintlighet, ett "mellan" och ett "här". Traditionellt är gatunätet som blodomloppet –det ger samhället liv och puls. Funktionalistisk planering har i hög grad ignorerat gatans betydelse,

men under senare år har gatan börjat få sin renässans.

Erfarenheter från bland annat de nordiska huvudstäderna visar att gatugestaltningens betydelse ofta underskattas. Om gaturummet utformas på ett lämpligt sätt i förhållande till funktioner som att gå, sitta, se, höra och tala kan spontana kontaktsituationer främjas och upplevelsorna i områden berikas. Gatunätets uppbyggnad och gatans detaljutformning befrämjar olika grader av aktivitet eller stillhet. En medvetenhet om detta kan öka möjligheterna till ett rikt socialt liv och motverka människors isolering. Gestaltningen av gatan är helt enkelt ett medel att göra staden eller områden orienterbar och begriplig.

Lambohov uppvisar i linje med vad som redovisats ett mönster där så gott som all bebyggelse är



Bild 21. Gatan in mot Lambohovs centrum. Vårdcentralen ligger strax till höger. I slutet på gatan syns kyrkan.  
Foto: Jadranka Boras.



Bild 22. Miljön i Lambohovs centrum.  
Foto: Magnus Franzén.

belägen i anknäytning till helt *lokala gator* t ex stickgator och återvändsgator. De är anslutna till, men ingår egentligen inte i det kontinuerliga nätet av stråk och flöden. Den helt lokala gatan och den utpräglade enklaven bildar ett "här" men inte ett "mellan", och har i regel ett endimensionellt gatuliv utan genomströmning, möten och improvisation.

Den "urbana" gatan som saknas i Lambohovs stadsbild är en stadsmässig gata präglad av någorlunda tät bebyggelse, väldefinierade gaturum, i regel hård beläggning och klart markerade beläggningskanter.

Huvudlederna i och i anslutning till området är utformade med ett landsvägsartat utseende. Som regel har mindre omsorg lagts på gestaltningen av gaturummet, som dessutom ofta kantas av gårdsbebyggelsens

parkeringsplatser. Vegetation förekommer som regel endast i form av gräsytor. Detta skapar i många fall breda och ödsliga gaturum där människor sällan uppehåller sig, vilket också ger en känsla av otrygghet.

Torget fungerar ofta som "vardagsrum" för stadsdelen. Beroende av den omgivande bebyggelsen kan torget ha en mer eller mindre stadsmässig karaktär. Torget bör ligga centralt och lätt tillgängligt och formgivningskraven måste varieras beroende på vilken identitet man vill ge åt platsen.

Den torgyta som finns i Lambohov har mera funktionell karaktär än stadsmässig, men den är ändå viktig som knutpunkten mellan olika delområden. Här finns konsumbutik, bibliotek, kyrka, servicehus och vårdcentral samt en pizzeria och hårfrisör.



Bild 22 b.  
Lambohovskyrkan.  
Foto: Magnus Franzén.



Bild 23. Naturen ligger i princip inne i området. Visar önskan att nedtona det stadsmässiga.  
Foto: Jadranka Boras.

## Grönskan och landskapsanpassningen

Vegetationsområdena i området varierar från parkområdet tillhörande Lambohovs Säteri med en parkanläggning i engelsk stil, till själva Slestadshöjden med fruktträdgårdar och planterade gårdsträd, lövskogpartier, enbuskbevuxet höjdparti, små bevuxna moränkulor och stora ekdungar. De värdefulla naturområdena är reserverade som grönområden, medan bebyggelsen i första hand är uppförd på tidigare åkermark. De lokala landskapförutsättningarna har alltså spelat stor roll vid utformningen.

De olika sätten att relatera stad och natur avspeglar olika ideologier: önskan att betona eller nedtona det stadsmässiga, önskan att bo i naturen framför att bo i staden. Lambohov är en stadsbebyggelse uppbyggd som mindre enklaver, ganska tätt byggda sådana, som åtskiljs av grönstråk. Naturen ligger i princip i någon form av sammanhängande grönstråk. I bebyggelseenklaverna finns däremot mycket lite inslag av ursprunglig natur.



Bild 24. Exempel på ett medvetet utformat "Parkrum" vid Gamla Kalmarvägen.  
Foto: Jadranka Boras.

# Slutdiskussion

## Förutsättningar för fortsatt utveckling av Lambohov

---

Lambohov är ett bostadsområde med segregrande drag i etniskt hänseende. Befolkningssammansättning visar en viss överrepresentation av människor med invandrarbakgrund - 29% av totala befolkningen mot Linköpings tätorts totala 18%. Invandratätheten i Lambohov ligger i nivå med bostadsområdena Skäggetorp 29% och Ryd 26%. I ekonomiskt avseende är Lambohov ett välmående, integrerat område med stabil utveckling. Medelinkomsten i Lambohov skiljer sig inte mycket från medelinkomsten för Linköpings tätort cirka 147.000:-/år.

Lambohov visar också tecken som delvis påminner om segregationsprocessens karaktäristiska förlopp och som därför bör ägnas särskild uppmärksamhet:

- Stadsdelen ligger *isolerat* från tätorten.
- Området har tappat i social *status* och *attraktivitet*.
- Vissa *servicefunktioner* har försämrats eller försvunnit totalt. Andra blev aldrig byggda.
- Antalet invånare med *invandrarbakgrund* har ökat vilket har påverkat inställningen till området bland de boende. Även invandrare ser negativt på att antalet invandrare i stadsdelen har blivit större. Detta oberoende av att invandrare som flyttar in i allmänhet är relativt resursstarka och etablerade individer och grupper.

Men stadsdelen har en inbyggd "*stabilisator*" som håller områdets etniska, sociala och ekonomiska stabilitet nämligen att Lambohov är en stadsdel för alla. Området har en balanserad blandning av hög- och låginkomsttagare mycket tack vare att området är byggt med varierande boendeformer som attraherar människor med olika behov och möjligheter.

Lambohov är ett modernt, välskött och trivsamt bostadsområde som är byggt med hus av hög eller mycket hög standard. Fördelen med denna blandning är att resursstarka hushåll efterfrågar en viss servicenivå och ställer krav på kvaliteten på offentlig och kommersiell service i området vilket skapar bättre levnadsförhållanden för *alla* invånare. Blandningen höjer alltså hela områdets utvecklingspotential och avsevärt förbättrar förutsättningarna för resurssvaga. "De åker snålskjuts". Dessutom är det lättare att etablera sociala kontakter mellan olika befolkningskategorier i integrerade bostadsområden. Detta gäller särskilt barn från olika kulturella och sociala miljöer. Det är känt att en sådan balans kan rubbas och en segregationsprocess kan startas om befolkningssammansättning ändras så att andelen resurssvaga hushåll och/eller andelen människor med invandrarbakgrund fortsätter att öka. Då är risken uppenbar att bostadsområdet kan utvecklas från en integrerad och välmående stadsdel till ett homogent, segregerat och resursfattigt "problemområde".

Det går inte att säga exakt var gränsen går innan en utveckling mot ökad segregation och fattigdom sätts igång. Det finns inte heller några recept för hur man kan åstadkomma och vidmakthålla den ekonomiska, sociala och etniska balansen i ett bostadsområde.

Sannolikt är det också så att olika områden har olika förutsättningar att "tåla" kulturella obalanser och sociala påfrestningar.

## Utan att göra anspråk på fullständighet, kan nämnas några viktiga saker att tänka på angående Lambohovs fortsatta överlevnad och utveckling:

1. Den fortsatta planeringen och byggandet av reservområdena i Lambohov bör föregås av diskussioner om hur den *sociala* kartan i området påverkas utifrån olika utvecklingsscenarier. Områdets åldersstruktur och befolkningssammansättning behöver följas upp kontinuerligt. Bakgrunden är kunskapen om att olika stadsbyggnadsprinciper, hustyper och upplåtelseformer får olika inverkan på bosättningsmönster och på offentlig och kommersiell service. Det visar sig att blandade områden är mer tåliga för kulturella påfrestningar än segregerade områden. Där bor redan människor med många olikheter och invandras utpräglade särdrag bemöts med större tolerans än i utpräglade områden. Människor i integrerade bostadsområden skaffar sig större kapacitet att hantera konfliktsituationer och har lättare att lära sig att samverka kring gemensamma intressen. Det är lättare för invandrare att bli integrerade i bostadsområden med utvecklade sociala kontaktnät vilket i sin tur underlättas i område med social samverkan som underlag. Sociala kontaktnät är lättast att etablera i villaområden och svårast i hyreshus för flera familjer.
2. Centrumfunktionerna i området behöver ses över. Nuvarande "centrum" är undermåligt och lever inte upp varken till områdets standard eller till de boendes behov och förväntningar. En bankomat och bredare postservice står högst upp på de boendes önskelistan. Planerare bör uppmärksamma konkurrenssituationen som kan uppstå mellan stadsdelen Lambohov och det högteknologiska företagscentrum "Mjärdevi Science Park" som ligger strax intill.
3. Lambohov behöver en *högstadieskola*. Högstadielärover skjutsas idag till andra skolor i staden. Detta har lett till att ungdomar tar sig större friheter och på vissa håll ställer till problem. Ungdomar har också tolkat det som om att de inte är värda en egen skola. Många Lambohovsbor är besvikna över att kommunen inte infriat sina löften när området var nybyggt.
4. Området behöver, vid sidan av skola, en större satsning på ungdomsaktiviteter. Barn som stått i centrum för planering och utformning av hela området har vuxit till sig. Andelen små barn är nästan hälften så mycket idag som för tio år sedan. Medan andelen ungdomar ökar. Polisen, skolan och socialarbetare har noterat ökat behov av insatser till följd av skadegörelse, snatteri och annan brottslighet.
5. Den yttre miljön i området kan förbättras. Satsningar på en mer medveten gestaltning av vissa gatumiljöer och centrum samt en tydligare utformning av områdets entréer skulle öka attraktiviteten hos området i sin helhet.
6. Lambohov behöver marknadsföras på ett bättre sätt både till Universitetet och Mjärdevi Science Park. Det är på sin plats att diskutera vad som är rimligt avseende Lambohovs beroende av dessa stora arbetsplatser. Science Park består i och för sig av flera företag, men övervägande delen opererar i samma bransch - datautveckling. En del av reservområden kan byggas just för att möta önskemål för verksamma inom dessa institutioner. Tillfälliga bostäder för gästarbetare och studentbostäder bör diskuteras. Likaså bostäder av högre standard för nyinflyttade från andra regioner.
7. Lambohovs säteri behöver ges ett annat innehåll och användningssätt. Området har stora arkitektoniska, kulturella och naturmässiga kvalitéer. Offentlig verksamhet (ålderdomshem, skola, daghem, ..... ) eller fritids- och konferensanläggning kan vara lämpliga användningsområden.
8. Den lokala utvecklingskraft som finns i området bör tas till vara och vidareutvecklas. Denna utvecklingskraft finns hos stadsdelsföreningen och flera ideella organisationer och den måste stimuleras och tilldelas resurser, inte minst för att klara att ta hand om önskemål och synpunkter från en bredare allmänhet. Annars finns en risk att engagemanget försvinner på längre sikt. En tänkbar åtgärd är att skapa en så kallad lokal utvecklingsgrupp av de mest aktiva organisationerna i området.

# Social utveckling som utgångspunkt för översiktlig planering

Det råder ingen tvekan om att utformning och förändringar i den fysiska miljön påverkar människornas levnadsvillkor. Det är svårare att beskriva hur.

Utsträckning och graden av påverkan beror till stor del på förändringens art och omfattning. Olika grupper påverkas olika. Ändrade levnadsförutsättningar ger olika effekter beroende på kön, ålder, kulturell bakgrund, utbildning, social och ekonomisk ställning i samhället. Det är fastlagt att till exempel invandrararnas bostadsmönster och levnadsförhållanden påverkas på annat sätt än infödda svenskarnas.

Boendeförhållanden, ställning på arbetsmarknad, levnadsvanor och sociala ungas mönster är exempel på att samma utveckling kan ge olika effekter.

Politiska beslut och välfärdens allmänna villkor ger också olika följder för olika grupper. Ett tydligt exempel på detta är att nedläggning av bostadsförmedlingarna sannolikt har drabbat invandrare hårdare än befolkningen i övrigt, beroende på att invandrare oftare har svårt att med egna krafter hävda sig på bostadsmarknaden. Ett annat exempel är att arbetslösheten har drabbat gruppen invandrare hårdare under perioder av ekonomiska konjunkturedgångar.

I detta avseende är Lambohov ett intressant studieobjekt med tanke på att planerare redan i översiktsplanen tog hänsyn till vissa *sociala aspekter* såsom boende och bostads-sammansättning, boendemiljön, socialt kontaktnät, utbyggnadstakten, rekreation, kommunikation, offentlig och kommersiell service och i viss mån befolkningsutveckling och social segregation.

Däremot diskuterades inte i lika hög grad andra sociala aspekter såsom sysselsättning och arbetsmarknad, livsmiljö, etnicitet, boendeengagemang, delaktighet och boendeinflytande, omflyttningar, hälsa, trygghet, säkerhet och tillgänglighet.

Det är angeläget att finna metoder för att beskriva de sociala konsekvenserna av olika samhällsbyggnadsprojekt. Ambitionen med sådana beskrivningar är att politiker, samhällsplanerare, massmedia och inte minst allmänheten blir medvetna om dessa förändringar och kan i god tid dra nödvändiga slutsatser och får möjlighet att påverka egen situation eller försöka styra tendenser och trender i önskad riktning. Detta förutsätter att man har en föreställning om vilken utveckling som är önskvärd samt en uppdaterad bild av verkligheten.

## Varför är det så svårt med sociala konsekvensbeskrivningar?

Det är inte lätt att ge en bild av levnadsförhållanden i en hel stadsdel. Svårigheterna är många och består bland annat i att det inte finns några utvecklade metoder för att göra det och att levnadskomponenterna är komplexa och befinner sig i ständig dynamisk förändring. De är svåra att greppa och isolera i tid. Desto viktigare är det att beskriva hur ett relativt nyetablerat

samhälle som Lambohov med sina 6 700 invånare har utvecklats och hur den allmänna samhällsutvecklingen och förändringar inom olika politikområden har påverkat levnadsvillkoren för de boende.

Andra svårigheter är att osäkerheten är stor i bedömningar av en viss åtgärds sociala följder. Det kan också ta lång tid innan sociala konsekvenser ger sig till känna och ändå blir det svårt att mäta förändringen eller bedöma orsaken till det. Att beskriva sociala konsekvenser förutsätter också samverkan mellan olika kompetensområden. Det är inte alltid lätt att få olika professionella kulturer att samarbeta. Socialtjänsten som är van vid att arbeta mer på individ- och gruppnivå har svårt att systematisera sina kunskaper och erfarenheter så att samhällsplanerare kan ha nytta av dem. Planerare kan i sin tur ha svårt att ta till sig synpunkter från den "mjuka" sektorn.

### *Dessa slutsatser föranleder konkreta*

#### *åtgärder:*

1. Det behövs en kontinuerlig uppföljning av sociala förhållanden i bostadsområden. Statistikuppgifter, enkätundersökningar och andra lämpliga metoder bör tillsammans kunna måla en aktuell *social karta* över områden.
2. Behovet av samråd med sociala myndigheter måste övervägas varje gång en förändring sker i den fysiska strukturen. Sociala konsekvensbeskrivningar (SKB) behöver upprättas vid större förändringar t ex etablering av nya bostadsområden, offentliga eller privata inrättningar samt ändringar av förvaltningsformer.
3. Hyresvärdar, bostadsrättsföreningar och låneinstitutioner (små hus) bör engageras i arbetet för integrerade bostadsområden.

### *Varför och hur gör man SKB?*

SKB bör upprättas vid alla förändringar i den fysiska miljön som kan förväntas ge sociala konsekvenser och i synnerhet vid större förändringar eller principiella inriktningsbeslut om stadsbyggandet. Det är en stor fördel om SKB kan upprättas som stöd för att analysera olika alternativ, inklusive ett så kallat 0-alternativ (dvs att ingen förändring görs alls).

### *Arbetet kan läggas upp enligt följande:*

**Förstudie:** Mål och förutsättningar för planen redovisas och alternativa lösningar skisseras. Bedömning görs av behovet av ytterligare utredningar och om planen överhuvudtaget går att genomföra på dessa konsekvenser.

**Utredning:** Vilka alternativ som bäst uppfyller kommunens mål. Fördjupning av vissa alternativ. Analys av alternativens konsekvenser (+ och -). Åtgärdsförslag för att motverka negativa konsekvenser.

Beslut: SKB är ett beslutsunderlag och behöver alltså inte vara direkt styrande för hur man sedan ska besluta. Processen är här lika viktig som slutprodukten. Genom att ge många aktörer möjlighet att delta i en öppen dialog kring underlaget och slutsatserna i SKB påverkas också beslutet indirekt.

## Tänkbara huvudrubriker i SKB

Integration/segregation: Det är viktigt att understryka att integration handlar inte enbart om invandrare utan om människor med olika socioekonomiska förutsättningar, i olika åldrar och med olika kulturella betingelser ska kunna samsas om ett trapphus, ett kvarter, en stad, en kommun eller till och med samexistera i ett och samma land.

Ett segregerat område kännetecknas av hög arbetslöshet, sämre ekonomi, sämre fysisk och psykisk hälsa som kan ge sociala konsekvenser i form av ensamhet, utanförskap, missbruk och kriminalitet. Ett utpräglat villaområde kan kännetecknas av goda sociala och ekonomiska förutsättningar men kan ha bristande tillgänglighet, vara beroende av bilen, ha små möjligheter till kvarboende närman blir äldre och i viss mån kan präglas av social isolering. Hur kan ett bostadsområde fungera på sikt med tanke på ungdomar och deras behov av tillgång till stimulerande fritid. Olika hustyper, lägenhetsstorlekar och upplåtelseformer samt integrerade arbetsplatser och nöjesinrättningar.

Tillgänglighet: Människors möjlighet att nå arbetsplatser, skolor, offentlig och kommersiell service, rekreation, fritids och kulturevenemang. Socialtjänsten har kunskap om hur man kan öka tillgängligheten för äldre och människor med funktionshinder. En konsekvens av stora handelsetableringar utanför stadskärnan och stadsdelscentra kan bli en utarmning av handelsutbudet i närmiljön, att äldre, ensamstående och andra svaga grupper som saknar bil blir beroende av undermåliga och dyra närbutiker.

Trygghet: Handlar om att skapa en säker trafik och fysisk miljö. Trygghet handlar också om att känna sig integrerad, orienterad och accepterad i sin miljö samt

att ha kunskap om vart man vänder sig om man känner sig hotad. För invandrargruppen kan tryggheten få en annan dimension nämligen att de känner ett behov av att samlas på ett och samma ställe pga att man upplever viss fientlighet från omgivningen och bedömer att det finns risk för att bli utsatt för våld. Till socialtrygghet hör också möjlighet till en trygg försörjning helst genom eget arbete, tillgång till bra boende, utbildning och sjukvård, ett tolerant samhällsklimat mot olikheter, ett omdömesgillt bemötande samt möjlighet att sansad takt kunna bygga upp sitt nya kulturella och sociala kapital. Äldre människors trygghet kan handla om att de inte är rädda för att gå ut, om att utemiljön och trafiken är äldreanpassade samt att de har möjlighet att bo kvar i samma område.

Delaktighet och gemenskap: tillhörighet, rotfasthet, hemkänslan och möjlighet att ingå i ett socialt sammanhang förutsätter att det finns mötesplatser och möjlighet för att människor träffas, lär känna varandra och umgås. Att kunna påverka beslut som berör närmiljön är viktig del av delaktigheten.

## Socialtjänstens insats vid arbetet med SKB

Socialtjänsten har viktig kunskap om samhällets framtida behov av t ex platser i barnomsorg, skola och äldreomsorg samt kunskap om befolknings sammansättning, struktur, och utveckling. Socialtjänsten äger en "tyst" kunskap som inte alltid går att översätta i siffror och tabeller om faktorer som påverkar ett områdes demografi.

- Socialtjänsten besitter en professionell och samhällsvetenskaplig social kunskap om sociala aspekters betydelse för människors liv. Socialtjänsten kan se konsekvenserna för enskilda individer av "stora" samhällsproblem t ex massarbetslöshet eller företeelse som kan ge segregrande effekter.
- Socialtjänsten kan bidra med kunskap i fråga om utformning av t ex idrotts- och fritidsanläggningar, äldredoms hem, vårdinrättningar osv. Synpunkterna kan bli a bidra till en effektivare användning och till att göra anläggningarna tillgängliga för funktionshindrade och andra svaga grupper.

# Förutsättningar för integration

## Motverka segregation

Att motverka boendesegregation kräver mer än att proportionerligt beblanda olika sociala kategorier, etniciteter, åldrar och hushållssammansättningar i ett visst geografiskt område. Detta är möjligt att åstadkomma då områdets geografiska gränser är klart definierade och då inte som administrativa gränser i stadsplaner utan såsom människor definierar sina gränser i sitt område. Effekten blir i bästa fall att närmiljön kan fungera som en *förstärkande resurs* som kan *kompensera* för invånarnas *svaga individuella resurser* och stimulera till att bättra egen situation. Ändå återstår knäckfrågan om hur förkorta "den etniska distansen" mellan människor från olika kulturer med olika språk, religion, normer och värdesystem.

De politiska insatser som hittills gjorts har inte eftersträvat att uppnå en representativ sammansättning av befolkningskategorier i alla bostadsområden inklusive renodlade villaområden utan har koncentrerat sig på problemområden. Att rikta integrationsåtgärder till ett visst bostadsområde kan till och med påverka dess status i negativ riktning.

Integration måste ske på två olika plan - *socialt*, vilket kräver *kollektivt* engagemang, sammanhållning, lojalitet och solidaritet och *systemiskt* som handlar om integration av institutioner och politiska åtgärder. Denna typ av integration har att göra med effektivitet, tillväxt och produktivitet. Obalans och spänning i ekonomin till följd av att staten t.ex. subventionerade bostadsbyggande även när konjunkturen hade nått sin spets kan betraktas som låg grad av systemintegration eller systemsegregation. Detta har påverkat möjligheterna för social integration negativt genom att tomma lägenheter, uppförda med statsbidrag och ägda av kommunala allmännyttiga företag, så småningom kom att fyllas med nyanlända invandrare vars första grannar blev "gamla" svenskar med negativ social profil. Kritiker av idén om blandning av olika grupper menar att systemisk integration inte längre gynnar social integration i samma utsträckning på grund av att olika befolkningsgrupper är mindre benägna att vara solidariska och samverka inom det sociala systemet. Men kritiken kan lika väl avspegla ett politiskt ställningstagande i rättvisefrågor.

Människor väljer olika även om de har samma alternativ att välja bland. Det är inget fel i det och det är inte heller önskvärt att styra allas val i samma riktning. Däremot är det nödvändigt att alla ges möjlighet

att välja på samma villkor och har tillgång till nödvändiga ekonomiska, kulturella och inte minst informationsmässiga förutsättningar för det.

Planerare och samhällsingenjörer har hittills ägnat mest uppmärksamhet åt de geografiska skillnaderna och deras relation till socioekonomiska och etniska skillnader. Men "makt över resurser" pekar egentligen mot djupare problem kring jämlikhet och social rättvisa i samhället. Hur ser en rättvis fördelning av inkomster och förmögenheter ut? Lösningen mot segregation i dess vida mening är i allra högsta grad av politisk karaktär - Alla individer bör ges lika möjligheter genom rättvis och lika behandling. Men offentliga institutioner ska också *omfördela* resurser så att skillnader mellan individer minskar. Detta innebär att inkomster, förmögenheter, tillgångar (bostad, utbildning, mm) blir mer enhetligt i befolkningen som helhet.

En sådan omfördelning går inte alltid friktionsfritt. Statens försök att ge resurssvaga möjlighet att öka sin makt över resurser genom miljonprogrammet har kritiserats och framställts som "förmyndarmentalitet". Genom differentierad bostadssubvention har staten också försökt åstadkomma neutralitet mellan olika boendeformer. Syftet var att skapa förutsättningar så att människor kunde välja boendeform efter familjetyp och livsmönster och inte enbart efter socioekonomisk ställning i samhället. En sådan åtgärd betraktas som ett effektivt sätt att motverka och förebygga boendesegregation. Under senare år har detta styrmedlet minskats avsevärt i betydelse och nya former för politiska initiativ måste troligen sökas.

Lambohov kan betraktas som ett framgångsrikt integrationsförsök på områdesnivå. Däremot är området mindre lyckat när det gäller bostadsmarknadssegmentation. Lambohov planerades under en period då konsekvenserna från miljonprogramsområden (1965-1974) började bli kända. Allt fler välsituerade familjer valde då att flytta från sådana områden till enfamiljshus. Även om mikromixen av olika hustyper och uppåtseformer i sig inte nödvändigtvis behöver leda till fungerande sociala nätverk och goda grannrelationer så har den fysiska närheten varit en grundförutsättning för sociala kontakter. Det centrala är fortfarande att en jämlik fördelning av tillgångar ger resurssvaga grupper en bättre självkänsla och på så sätt öka de sociala kontakterna mellan olika sociala kategorier.



## **Nya synsätt på samhällsförändring**

Det finns betydande svårigheter med att nå upp till målet för en social sammansättning där gemensamhetsanda kan utvecklas så länge man inte är överens om samhällets centrala värden som behöver vårdas och utvecklas av alla medborgare. Avsaknaden av invandrare i det offentliga och politiska samtalet lägger hinder i vägen för det kulturella utbytet som är en grundförutsättning för att komma fram till gemensam värderingsgrund.

Svårigheterna för integrationsprocessen i Sverige består också i att en kulturellt homogen befolkning behöver genomgå en förändring till ett kulturellt heterogent och befolknings-mässigt blandat samhälle. En sådan process tar tid. Målet är att kulturell mångfald skall främjas vilket i praktiken innebär att minoritetsgrupper erhåller samma rättigheter och grupperns särskilda kulturella identiteter skulle ges utrymme och upprätthållas. Frågan är till vilken grad detta politiska mål är förankrat i det allmänna medvetandet och om konsekvenserna av att få detta genomfört ännu kan överblickas. Vad som säkert kan förutsägas är dock att denna förändring måste ske på bred front, där många skilda aktörer behöver bidra med förnyade synsätt och kanske helt nya modeller för samhällsförändring.

## Källförteckning/referenser

*1990-talets bostadsmarknad – en första utvärdering.* SOU 1995:98.

*Befolkning och välfärd: Undersökning av levnadsförhållanden / ämnesområden inom SCBs statistik.*

*Boende, Omsorg och Sociala Nätverk, Kommunal omsorg i närmiljön / Cecilia Henning, Mats Lieberg, Karin Palm Lindén.* Byggnadsförskningsrådet, 1987.

*Boende och omsorg – omsorg om boendet: analys av en modell för socialtjänstens medverkan i samhällsplaneringen – en vision för äldreboende / Cecilia Henning. Rapport / Byggnadsförskningsrådet, 1991:56.*

*Boendesegregation / Sven E Olsson. Boverket, 1995.*

*Boplatsen, idé och verklighet / Inga-Lisa Sangregorio. Byggnadsförskningsrådet, 1988.*

*Bostadsmarknaden och 90-talets förändringar/ Eva Hedman. Boverkets rapport 1994:1.*

*Brott, Bebyggelse och planering / Tommy Birgersson. Boverket, 1998.*

*Den oslagbara staden, Lindeborg – Visioner och resultat, Bengt Berglund, Carl Erik Flodin. Överstyrelsen för civil beredskap, 2000.*

*Den oslagbara staden: robusthet på grannskapsnivå / Bengt Berglund, Carl Erik Flodin, Bo Larsson. Överstyrelsen för civil beredskap, 2000.*

*Egennyttan och det sociala medlemskapet, Åke Daun. Tiden, 1982.*

*”Från social planering till civilsamhällets renässans: exempel Lambohov” / Cecilia Henning & Mats Lieberg, Artikel ur: Välfärdens operatörer. Byggnadsförskningsrådet, 1997.*

*Goda grannar, en grannskapsstidning / Lambohovs Stadsdelsförening.*

*Integrations- eller segregationspolitik? / Hooshang Bazrafshan. Uppsala universitet, Statsvetenskapliga institutionen, D-uppsats VT 1998.*

*Miljö för livet: om boende, socialt liv och psykisk hälsa / Per Arne Håkansson, Louise Nyström. Allmänna Förlaget, 1991.*

*Miljö kvalitetsmål 11 - God bebyggd miljö / redovisning av ett regeringsuppdrag om miljömål. Boverket, 1999.*

*Miljömålen i Sverige – Miljömål och fysisk planering / redovisning av ett regeringsuppdrag om miljömål. Boverket 1999.*

*Närmiljö, omsorg och sociala nätverk, del 1: Bostadsområdet Lambohov / Cecilia Henning, Mats Lieberg, Karin Palm Lindén, Britt Pedersen. Lunds universitet, Arkitektursektionen, Byggnadsfunktionslära. Rapport 1983:1.*

*Olika villkor – olika hälsa: en studie bland invandrare från Chile, Iran, Polen och Turkiet. Socialstyrelsen. Rapport 2000:3.*

*Sociala konsekvenser av fysisk planering / Länsstyrelsen i Västra Götaland. Publ. 1998:17.*

*Sociala och ekonomiska konsekvensanalyser i planeringen / Kristina Svensson. Boverket, 2000.*

*Socialbidrag 1999 / Socialstyrelsen, Statistik - Socialtjänst 2000:8.*

*Socialtjänst i utveckling / Socialtjänstutredningen. SOU 1999:97.*

*Socioekonomiska data på nyckelkodsnivå / Folkhälsovetenskapligt Centrum, Landstinget i Östergötland. Linköping. Rapport 98:9 och 99:2.*

*Stadens språk, stadsgestaltning och bostadsbyggande i nordiska huvudstäder under 1970- och 1980-talen / Bo Larsson, arkitekt. Avd. för stadsbyggnad, sektionen för arkitektur. Lunds universitet, 1994.*

*Urbana processer: studier i social ekologi / Göran Lindberg. Gleerup Lund, 1971.*

*Välfärdens operatörer: social planering i brytningstid / Verner Denvall..., Boréa. Byggnadsförskningsrådet, 1997.*

## Kommunalt material

Dispositionsplan för Lambohov 1972. Linköpings kommun.

Generalplan för Linköping 1967. Linköpings kommun.

Kartläggning av bostadsområdena Ekholmen och Skäggetorp. Pilotprojekt, Linköpings brottsförebyggande råd. Linköpings kommun.

Statistisk Årsbok 1998. Linköpings kommun.

Översiktsplan för Linköpings kommun, antagen av kommunalfullmäktige i maj 1998.

## Propositioner, lagar och författningar

Proposition 1997/98:117, "Framtidsformer – Handlingsprogram för arkitektur, Formgivning och design".

Proposition 1997/98:145, Svenska miljömål. Miljöpolitik för ett hållbart Sverige.

Proposition 1997/98:16, Sverige, framtiden och mångfalden – från invandrapolitik till integrationspolitik.

Proposition 2000/01:1, "Samhällsplanering, Bostadsförsörjning och byggande".

Proposition 2000/01:26, Bostadsförsörjningsfrågor mm.

Plan- och bygglagen 1987:10, PBL

Socialtjänstlagen 1980:620

## Web-adresser

Länsstyrelsen Östergötland. <http://www.e.lst.se/>

Integrationsverket. <http://www.integrationsverket.se/>

Linköpings kommun. <http://www.linkoping.se/>

SverigeDirekt. <http://www.sverigedirekt.riksdagen.se/>

Boverket. <http://www.boverket.se/>

Socialstyrelsen. <http://www.sos.se/>

Statistiska centralbyrån, SCB. <http://www.scb.se/>

Bygghälsningsrådet. <http://www.bfr.se/>

Brottsförebyggande rådet. <http://www.bra.se/>

Överstyrelsen för civil beredskap ÖCB. <http://www.ocb.se/>

Demokratcentralen i Umeå. <http://user.tninet.se/~ddf546w/>

Immigrantinstitutet. <http://www.immi.se/>

Demokratidelegationens demokratitorg. <http://www.demokratitorg.gov.se/>

Stockholms Regionplane- och Trafikkontor. <http://www.rtk.sll.se/>

Diskrimineringsombudsmannen. <http://www.do.se/>

# Tabellsammanställning av boendeenkäten

Undersökningen genomfördes under april-maj 2000. Totalt antal svarande: 215 personer. Reviderat antal tillfrågade: 298 personer (2 postreturer) i åldern 20-69 år. Andel svarande: 72,1%

## Kön

kön	Antal	Procent
man	104	48,4
kvinnor	111	51,6
Summa	215	100,0

## Antal år som bosatt i Lambohov

antal år	Antal	Procent
-1 år	25	11,6
1- 5 år	58	27,0
5-10 år	43	20,0
10- år	89	41,4
Summa	215	100,0

## Skäl till varför man valt att bo i Lambohov

- mer än ett alternativ kunde anges

varför	Antal	Procent
billigt boende	26	12,1
nära jobbet	76	35,3
hänvisad av kommunen	23	10,7
nära släktingar/vänner	27	12,6
uppvuxen i området	9	4,2
annat	103	47,9
Samtliga	215	

## Uppfattning om man tror att man bor kvar i Lambohov om tio år

bor kvar om tio år	Antal	Procent
ja	41	19,1
nej	77	35,8
vet ej	97	45,1
Summa	215	100,0

## Ålder

ålder	Antal	Procent
20 - 24	22	10,2
25 - 29	26	12,1
30 - 34	34	15,8
35 - 39	37	17,2
40 - 44	19	8,8
45 - 49	23	10,7
50 - 54	28	13,0
55 - 59	18	8,4
60 - 64	4	1,9
65 - 69	4	1,9
Summa	215	100,0

## Bostadstyp

bostadstyp	Antal	Procent
hyreslägenhet	86	40,0
bostadsrätt	51	23,7
villa	75	34,9
gruppboende	3	1,4
Summa	215	100,0

## "Bostadsort" innan flytten till Lambohov

tidigare bostadsort	Antal	Procent
annan kommun	58	27,0
annan del av Linköping	150	69,8
utlandet	6	2,8
ingen uppgift	1	0,5
Summa	215	100,0

## Önskan om typ av boende vid flytt inom Lambohov

önskat boende	Antal	Procent	procent2
hyreslägenhet	37	17,2	21,1
bostadsrätt	38	17,7	21,7
villa	95	44,2	54,3
annat	5	2,3	2,9
ingen uppgift	40	18,6	
Summa	215	100,0	

## Synen på möjligheterna att påverka beslut som rör boendemiljön

påverkansmöjlighet	Antal	Procent
goda möjligheter	25	11,6
sådär	73	34,0
vet ej hur man gör	48	22,3
små möjligheter	69	32,1
Summa	215	100,0

## Hur de svarande tror att boendet i området påverkas av att det bor människor av olika nationaliteter i Lambohov - antal

	stämmer helt	stämmer delvis	stämmer inte
Det skapar ett spännande och mångkulturellt klimat i området	39	131	37
Tryggheten och grannsämjan sätts på spel	23	92	91
Det berikar områdets sociala liv och speglar samhällets mångfald	53	119	33
Områdets attraktivitet sjunker på grund av att det får dåligt rykte	57	100	51
Det skapar en fördomsfri uppväxtmiljö för barn	54	114	37
Det blir bråkigt och stökigt	29	108	70
De boendes nationalitet har ingen påverkan på boendet	37	77	91

**Hur de svarande tror att boendet i området påverkas av att det bor människor av olika nationaliteter i**

**Lambohov - procent**

	stämmer helt	stämmer delvis	stämmer inte
Det skapar ett spännande och mångkulturellt klimat	18,8	63,3	17,9
Tryggheten och grannsämjan sätts på spel	11,2	44,7	44,2
Det berikar områdets sociala liv	25,9	58,0	16,1
Områdets attraktivitet sjunker	27,4	48,1	24,5
Det skapar en fördomsfri uppväxtmiljö för barn	26,3	55,6	18,0
Det blir bråkigt och stökigt	14,0	52,2	33,8
De boendes nationalitet har ingen påverkan på boendet	18,0	37,6	44,4

**Utländsk bakgrund**

utländsk bakgrund	Antal	Procent
ja	52	24,2
nej	162	75,3
uppgift saknas	1	0,5
Summa	215	100,0

**Ursprungsland för personer med utländsk bakgrund**

	Antal
Norden	8
EU-15	16
övr Europa	9
Afrika	1
Asien	21
Sydamerika	1
Summa	52

**Kontakt med grannar med annan kulturell bakgrund**

kulturell skillnad	Antal	Procent
ja	129	60,0
nej	84	39,1
ingen uppgift	2	0,9
Summa	215	100,0

**År som den svarande eller dennes föräldrar kom till Sverige**

år till Sverige	Antal	Procent
- 49	2	3,8
50 - 59	4	7,7
60 - 69	7	13,5
70 - 79	13	25,0
80 - 89	14	26,9
90 -	8	15,4
Uppgift saknas	4	7,7
Summa	52	100,0

**Upplevelse om det finns gemenskap och samförstånd mellan grannarna i området**

gemenskap	Antal	Procent
ja	100	46,5
sådär	86	40,0
nej	27	12,6
ingen uppgift	2	0,9
Summa	215	100,0

**Hur ofta man har kontakt med sina grannar**

grannkontakt	Antal	Procent
ganska ofta	96	44,7
sällan	98	45,6
aldrig	20	9,3
ingen uppgift	1	0,5
Summa	215	100,0

**Uppfattning om vilket rykte Lambohov har**

rykte	Antal	Procent
gott rykte	25	11,6
inget speciellt	84	39,1
dåligt rykte	94	43,7
vet ej	10	4,7
ingen uppgift	2	0,9
Summa	215	100,0

**Barn i skolåldern?**

barn i skolåldern	Antal	Procent
nej	136	63,3
ja	79	36,7
Summa	215	100,0

**Barn i åldern 0-6 år**

små barn	Antal	Procent
ja	53	24,7
nej	154	71,6
ingen uppgift	8	3,7
Summa	215	100,0

**Huruvida området bedöms ha en trygg och säker miljö**

säker miljö	Antal	Procent
ja	101	47,0
sådär	86	40,0
nej	27	12,6
ingen uppgift	1	0,5
Summa	215	100,0

**Uppfattning om hur skolan fungerar**

skolan fungerar	Antal	Procent
bra	58	27,0
sådär	39	18,1
dåligt	10	4,7
ingen åsikt	46	21,4
ingen uppgift	62	28,8
Summa	215	100,0

### Uppfattning om hur barnomsorgen i Lambohov fungerar

barnomsorg fungerar	Antal	Procent
bra	43	20,0
sådär	14	6,5
dåligt	2	0,9
ingen åsikt	27	12,6
utnyttjar ej barnomsorgen	66	30,7
ingen uppgift	63	29,3
Summa	215	100,0

### Synen på Lambohavs utbud av kultur- och fritidsaktiviteter

aktiviteter	Antal	Procent
god tillgång	15	7,0
sådär	84	39,1
dåliga förutsättningar	54	25,1
ingen åsikt	58	27,0
ingen uppgift	4	1,9
Summa	215	100,0

### Synen på grönyrtornas skötsel

grönyrtor	Antal	Procent
bra	93	43,3
inte tillräckligt	112	52,1
för omfattande	1	0,5
ingen uppgift	9	4,2
Summa	215	100,0

### Uppfattning om hur trafiken inklusive gång- och cykeltrafik är ordnad i Lambohov

trafiken	Antal	Procent
bra	111	51,6
sådär	66	30,7
dåligt	31	14,4
ingen åsikt	4	1,9
ingen uppgift	3	1,4
Summa	215	100,0

### Uppfattning om utbud av butiker och annan service i Lambohov

service	Antal	Procent
bra	17	7,9
sådär	65	30,2
dåligt	128	59,5
ingen åsikt	2	0,9
ingen uppgift	3	1,4
Summa	215	100,0

### Huruvida kultur- och fritidsutbudet i Lambohov är jämlikt utformat

jämlikt för könen	Antal	Procent
ja	36	16,7
nej	19	8,8
ingen åsikt	156	72,6
ingen uppgift	4	1,9
Summa	215	100,0

### Uppfattning om hur busstrafiken är ordnad

busstrafiken	Antal	Procent
bra	105	48,8
sådär	52	24,2
dåligt	38	17,7
ingen åsikt	17	7,9
ingen uppgift	3	1,4
Summa	215	100,0

### Hur man trivs i sitt bostadsområde

trivsel	Antal	Procent
trivs bra	152	70,7
sådär	54	25,1
trivs inte alls	6	2,8
ingen uppgift	3	1,4
Summa	215	100,0

### Flyttande inom Linköpings kommun efter tidigare bostadsområde

stadsdel m m	Antal	Procent
Berga	17	11,3
Ekholmen	9	6,0
Ekkällan	1	0,7
Gottfridsberg	8	5,3
Hejdegården	1	0,7
Innerstaden	11	7,3
Johannelund	6	4,0
Jägarvallen	3	2,0
Ryd	37	24,7
Skäggetorp	24	16,0
T1	4	2,7
Tannefors	5	3,3
Valla	4	2,7
Vasastaden	4	2,7
Vidingsjö	2	1,3
Vimanshäll	1	0,7
Slaka	1	0,7
Malmslätt	2	1,3
Ekängen	1	0,7
Vikingstad	1	0,7
Nykil	1	0,7
Nykil omland	1	0,7
Skeda Udde	1	0,7
Askeby	1	0,7
Askeby omland	1	0,7
uppgift saknas	3	2,0
Summa	150	100,0



