



# 9

## Jeux Paralympiques Paralympic Games



### Objectifs et promotion

- Renforcer le mouvement paralympique
- Une conception placée sous le signe de l'accessibilité et de l'inclusion pour toutes les installations
- Maximiser la couverture médiatique en s'inspirant du travail pionnier de la BBC.

### Purpose and promotion

- Strengthening the Paralympic Movement
- Accessible and inclusive designs for all facilities
- Maximising media coverage as pioneered by the BBC.





**Un Comité d'organisation intégré pour les Jeux Olympiques et Paralympiques - le meilleur du travail d'équipe.**

An integrated Organising Committee for the Olympic and Paralympic Games - teamwork at its best.



**Sinclair Thomas veut ajouter l'or à la médaille de bronze qu'il a obtenue à Athènes lors des épreuves de basketball en fauteuil roulant.**

Sinclair Thomas aiming to add London gold to his Athens bronze in wheelchair basketball.

## 9.1 Dates importantes

### *Réduire au minimum la période de transition et maximiser les opportunités*

Les dates des Jeux Paralympiques ont été choisies à partir de l'expérience acquise lors des Jeux précédents. La période choisie permettra de réduire au minimum la période nécessaire aux opérations de « transition » qui suivront les Jeux Olympiques, sans compromettre pour autant la qualité des Jeux Paralympiques. L'organisation de ces Jeux dans la foulée des Jeux Olympiques permettra de conserver l'intérêt des spectateurs, de maximiser les opportunités de marketing et de diffusion et de faire le meilleur usage possible des bénévoles et du personnel du Comité d'organisation des Jeux Olympiques de Londres (COJO de Londres/LOCOG).

- Le village paralympique ouvrira ses portes le mercredi 22 août 2012
- La cérémonie d'ouverture des Jeux Paralympiques se déroulera le mercredi 29 août 2012
- La cérémonie de clôture des Jeux Paralympiques se déroulera le dimanche 9 septembre 2012
- Le village paralympique fermera ses portes le mercredi 12 septembre 2012.

## 9.2 Organisation

### *Une seule organisation ; deux Jeux*

Le LOCOG, son conseil d'administration et ses dirigeants seront juridiquement et opérationnellement responsables de l'organisation des Jeux Olympiques et des Jeux Paralympiques.

Le Comité national paralympique de Grande-Bretagne et d'Irlande du Nord (CNP) seront représentés au sein du conseil d'administration du LOCOG.

Le LOCOG créera une division chargée des Jeux Paralympiques qui intégrera et coordonnera la planification des deux Jeux. Les attributs propres aux Jeux Paralympiques seront par conséquent pris en compte à toutes les étapes de la planification. Un membre de l'équipe de direction du LOCOG, ayant l'engagement, les compétences et l'expérience paralympique adéquats, sera nommé à la tête de cette division. Chaque division du LOCOG qui comportera un volet paralympique important disposera de personnels clés, exerçant des responsabilités partagées. À l'issue des Jeux Olympiques, ces membres du personnel assumeront des rôles de direction au sein des Jeux Paralympiques.

Le LOCOG établira des systèmes et des procédures de budgétisation et de comptabilité à la fois robustes et distincts, conformément aux directives du CIO.



**Les athlètes handicapés anticipent le défi qui les attend et ils sont prêts.**

Athletes with disabilities anticipate the challenge ahead and are ready.



**Accessibilité et inclusion... Les sites sauront assurer le bon équilibre des besoins pour les Jeux Olympiques et Paralympiques.**

Inclusive and accessible venues will provide the balance to meet both Olympic and Paralympic needs.

## 9.1 Significant dates

### *Minimising transition time; maximising opportunities*

The dates of the Paralympic Games have been chosen based on the experience of previous Games. The period selected will minimise the time required for 'transition' operations following the Olympic Games without compromising the quality of the resulting Paralympic experience. Holding the Games so soon after the Olympic Games will maintain spectator interest, maximise marketing and broadcast opportunities, and make efficient use of volunteers and LOCOG staff.

- The Paralympic Village will open on Wednesday 22 August 2012
- The Paralympic Games Opening Ceremony will take place on Wednesday 29 August 2012
- The Paralympic Games Closing Ceremony will take place on Sunday 9 September 2012
- The Paralympic Village will close on Wednesday 12 September 2012.

## 9.2 Organisation

### *One organisation; two Games*

The LOCOG, including its board and senior management, will be legally and operationally responsible for the organisation of both the Olympic and Paralympic Games.

The National Paralympic Committee of Great Britain and Northern Ireland (BPA) will be represented on the LOCOG board.

The LOCOG will create a Paralympic Games division that will integrate and coordinate the planning for both Games. As a result, characteristics specific to the Paralympic Games will be evident in all planning. A member of the LOCOG's senior management team, with the appropriate commitment, skills and Paralympic experience, will head this division. Every other LOCOG division with significant Paralympic activity will have staff with shared responsibilities. Following the Olympic Games, those staff members will take on lead roles for the Paralympic Games.

The LOCOG will establish separate and robust budgeting and accounting systems and procedures in line with the IOC's guidelines.

### 9.3 Sites

#### Les Jeux Paralympiques les plus compacts jamais organisés

On trouvera au tableau 9.3.1 ci-dessous le résumé de tous les sites de compétition et autres qui seront utilisés pour accueillir les Jeux Paralympiques à Londres et pour lesquels toutes les garanties nécessaires sont déjà en place. Le nombre total de ces sites sera de 20, dont onze situés dans le parc olympique,

cinq dans la zone ExCeL et trois autres sites, facilement accessibles depuis le village olympique, à Greenwich, The Royal Artillery Barracks et Regent's Park. Seules les épreuves de voile seront disputées hors de Londres, à Weymouth and Portland, sur la côte sud de l'Angleterre.

En ce qui concerne le nombre de places assises accessibles, le LOCOG entend fournir le taux minimum de 1 % indiqué dans le tableau. Cette capacité sera cependant sensiblement accrue en fonction de la nature du sport.

Table 9.3.1 Sites et événements

Sites	Utilisation proposée pour chaque site	Capacité d'accueil brute (y compris le nombre de places assises accessibles existantes %)	Modification / construction requise (y compris le nombre prévu de places assises accessibles %)	Coût estimé des modifications (en milliers, USD 2004)	État des négociations avec les propriétaires des sites
<b>Sites de compétition</b>					
<b>Stade olympique</b>	Athlétisme, cérémonies d'ouverture et de clôture	80 000 (1 %)	Modification générale (0 %)	76	Garantie en place
<b>Parc olympique - Centre aquatique</b>	Natation	20 000 (1 %)	Modification générale (1 %)	43	Garantie en place
<b>Parc olympique - Arène 1</b>	Tennis de table	10 000 (1 %)	Modification importante (2 %)	847	Garantie en place
<b>Parc olympique - Arène 2</b>	Rugby en fauteuil roulant	10 000 (1 %)	Modification importante (2 %)	506	Garantie en place
<b>Parc olympique - Arène 3</b>	Goalball	6 000 (1 %)	Modification générale (1 %)	22	Garantie en place
<b>Parc olympique - Arène 4</b>	Escrime en fauteuil roulant	4 000 (1 %)	Modification générale (3 %)	230	Garantie en place
<b>Parc olympique - Terrain d'entraînement de baseball</b>	Tir à l'arc	2 000 (1 %)	FOP/Entraînement Construction (4 %)	826	Garantie en place
<b>Park olympique - Centre de hockey</b>	Football à 7	15 000 (1 %)	Modification générale (2 %)	76	Garantie en place
<b>Parc olympique - Terrain 2 du centre de hockey</b>	Football à 5	5 000 (1 %)	FOP Construction (1 %)	43	Garantie en place
<b>Parc olympique - Vélodrome</b>	Cyclisme (sur piste)	6 000 (1 %)	Modification générale (1 %)	43	Garantie en place
<b>Site de tennis en fauteuil roulant paralympique</b>	Tennis en fauteuil roulant	9 000 (1 %)	FOP/Entraînement construction (2 %)	10 179*	Garantie en place
<b>ExCeL (Haltérophilie olympique)</b>	Dynamophilie	6 000 (1 %)	Modification générale (3 %)	17	Garantie en place
<b>ExCeL (Judo olympique)</b>	Judo	9 000 (1 %)	Modification générale (1 %)	11	Garantie en place
<b>ExCeL (Lutte olympique)</b>	Basket en fauteuil roulant	10 000 (1 %)	Modification importante (3 %)	515	Garantie en place
<b>ExCeL (Boxe olympique)</b>	Boccia	5 000 (1 %)	Modification générale (3 %)	761	Garantie en place
<b>ExCeL (Judo olympique)</b>	Volleyball assis	9 000 (1 %)	Modification générale (1 %)	22	Garantie en place
<b>Greenwich Park</b>	Équitation	5 000 (1 %)	Modification générale (1 %)	87	Garantie en place
<b>The Royal Artillery Barracks</b>	Tir	7 500 (1 %)	Modification générale (1 %)	87	Garantie en place
<b>Regent's Park</b>	Cyclisme (sur route)	3 000 (1 %)	Modification générale (1 %)	22	Garantie en place
<b>Weymouth and Portland</b>	Voile	240 (1 %)	Modification générale (1 %)	22	Garantie en place

Nombre des sites de compétition 20.

\* Tous les frais de transformation en village paralympique sont incorporés dans le budget du LOCOG (voir section 9.9.2), mais les coûts de construction associés au site de tennis paralympique seront financés, pour l'essentiel, à partir du montage financier convenu entre le gouvernement britannique et le maire de Londres, tel que détaillé aux sections 2.3 et 6.1.

<b>Sites hors compétition</b>					
<b>Village olympique</b>	Hébergement	sans objet	Modification générale	217	Garantie en place
<b>CIRTV</b>	CIRTV	sans objet	CIRTV réduit	40	Garantie en place
<b>CPP</b>	CPP	sans objet	CPP réduit	20	Garantie en place

Nombre de sites hors compétition 3.

### 9.3 Venues

#### *The most compact Paralympic Games ever*

Table 9.3.1 provides a summary of all of the competition and non-competition venues for the Paralympic Games in London, for which all guarantees are in place. In total, there are 20 venues, of which eleven are in the Olympic Park, five are in ExCeL and three others within easy reach of the

Olympic Village at Greenwich, The Royal Artillery Barracks and Regent's Park. Only sailing is located outside of London at Weymouth and Portland on the south coast.

In terms of accessible seating, the LOCOG intends to provide the minimum of 1% stated in the table. However, this will increase significantly depending on the nature of the sport.

Table 9.3.1 Venues and events

Venues	Use of venue	Gross seating capacity (+ existing accessible seating %)	Modification/construction required (+ Paralympic planned accessible seating %)	Estimated cost of modification \$000s	State of negotiations with venue owners
<b>Competition venues</b>					
<b>Olympic Stadium</b>	Athletics, Opening and Closing Ceremonies	80,000 (1%)	General modification (0%)	76	Guarantee in place
<b>Olympic Park Aquatics Centre</b>	Swimming	20,000 (1%)	General modification (1%)	43	Guarantee in place
<b>Olympic Park Arena 1</b>	Table tennis	10,000 (1%)	Significant modification (2%)	847	Guarantee in place
<b>Olympic Park Arena 2</b>	Wheelchair rugby	10,000 (1%)	Significant modification (2%)	506	Guarantee in place
<b>Olympic Park Arena 3</b>	Goalball	6,000 (1%)	General modification (1%)	22	Guarantee in place
<b>Olympic Park Arena 4</b>	Wheelchair fencing	4,000 (1%)	General modification (3%)	230	Guarantee in place
<b>Olympic Park Baseball training venue</b>	Archery	2,000 (1%)	FOP/training construction (4%)	826	Guarantee in place
<b>Olympic Park Hockey Centre</b>	Football 7-a-side	15,000 (1%)	General modification (1%)	76	Guarantee in place
<b>Olympic Park Hockey Centre Pitch 2</b>	Football 5-a-side	5,000 (1%)	FOP construction (1%)	43	Guarantee in place
<b>Olympic Park Velodrome</b>	Cycling (track)	6,000 (1%)	General modification (1%)	43	Guarantee in place
<b>Paralympic Wheelchair Tennis Venue</b>	Wheelchair tennis	9,000 (1%)	FOP/training construction (2%)	10,179*	Guarantee in place
<b>ExCeL (Olympic Weightlifting)</b>	Powerlifting	6,000 (1%)	General modification (3%)	17	Guarantee in place
<b>ExCeL (Olympic Judo)</b>	Judo	9,000 (1%)	General modification (1%)	11	Guarantee in place
<b>ExCeL (Olympic Wrestling)</b>	Wheelchair basketball	10,000 (1%)	Significant modification (3%)	515	Guarantee in place
<b>ExCeL (Olympic Boxing)</b>	Boccia	5,000 (1%)	General modification (3%)	761	Guarantee in place
<b>ExCeL (Olympic Judo)</b>	Sitting Volleyball	9,000 (1%)	General modification (1%)	22	Guarantee in place
<b>Greenwich Park (Olympic Equestrian)</b>	Equestrian	5,000 (1%)	General modification (1%)	87	Guarantee in place
<b>The Royal Artillery Barracks (Olympic Shooting)</b>	Shooting	7,500 (1%)	General modification (1%)	87	Guarantee in place
<b>Regent's Park (Olympic Road Cycling)</b>	Cycling (road)	3,000 (1%)	General modification (1%)	22	Guarantee in place
<b>Weymouth and Portland (Olympic Sailing)</b>	Sailing	240 (1%)	General modification (1%)	22	Guarantee in place

Number of competition venues: 20.

\* All Paralympic costs of modification are included within the Paralympic LOCOG Budget (please see section 9.9.2). However the construction costs associated with the Paralympic Tennis Venue will be funded principally from the funding package agreed between the UK Government and the Mayor of London as detailed in sections 2.3 and 6.1.

<b>Non-competition Venues</b>					
<b>Olympic Village</b>	Accommodation	n/a	General modification	217	Guarantee in place
<b>IBC</b>	IBC	n/a	Reduced IBC	40	Guarantee in place
<b>MPC</b>	MPC	n/a	Reduced MPC	20	Guarantee in place

Number of non-competition venues: 3.

Table 9.3.2 Distances et durée moyenne des trajets en bus au moment des Jeux

*Limiter au maximum la durée des trajets*

Destination	Aéroport international de Heathrow		Hôtel famille paralympique		Village paralympique		Portland Harbour		Hébergement des médias		CIRTV/CPP paralympiques	
	Km	Minutes	Km	Minutes	Km	Minutes	Km	Minutes	Km	Minutes	Km	Minutes
Londres Aéroport de Heathrow	–	–	26	25	39	47	207	139	29	32	37	42
Hôtel Famille paralympique	26	25	–	–	14	24	227	159	5	7	12	19
Village paralympique	38	48	13	23	–	–	240	182	11	21	3	6
Weymouth and Portland autre hébergement	207	139	227	159	240	182	3	5	228	163	236	174
Hébergement des médias	29	32	4	8	11	21	229	167	–	–	9	16
CIRTV/CPP	37	42	12	18	4	7	240	177	10	16	–	–
Stade olympique	38	44	13	20	3	5	–	–	11	17	6	11
Parc olympique - Vélodrome	38	44	13	20	1	2	–	–	11	17	4	8
Parc olympique - Arènes	38	44	13	20	2	3	–	–	11	17	5	9
Parc olympique - Centre de hockey	38	44	13	20	6	11	–	–	11	17	3	5
Parc olympique Centre aquatique	38	44	13	20	4	8	–	–	11	17	1	3
Site de tennis en fauteuil roulant paralympique	41	44	16	20	2	3	–	–	14	17	4	8
ExCeL	39	44	14	20	10	12	–	–	13	18	6	7
Greenwich Park	38	46	13	22	11	12	–	–	14	20	7	7
Regent's Park	31	35	6	10	14	26	–	–	3	4	13	22
The Royal Artillery Barracks	44	51	19	26	15	17	–	–	19	24	10	21



Table 9.3.2 Travel distances and average journey times by bus at Games-time  
*Keeping travel times to a minimum*

Destinations	Heathrow Airport		Paralympic Family hotel		Paralympic Village		Portland Harbour		Media accommodation		Paralympic IBC/MPC	
	Km	Minutes	Km	Minutes	Km	Minutes	Km	Minutes	Km	Minutes	Km	Minutes
London Heathrow Airport	–	–	26	25	39	47	207	139	29	32	37	42
Paralympic Family hotel	26	25	–	–	14	24	227	159	5	7	12	19
Paralympic Village	38	48	13	23	–	–	240	182	11	21	3	6
Weymouth and Portland alternative accommodation	207	139	227	159	240	182	3	5	228	163	236	174
Media accommodation	29	32	4	8	11	21	229	167	–	–	9	16
IBC/MPC	37	42	12	18	4	7	240	177	10	16	–	–
Olympic Stadium	38	44	13	20	3	5	–	–	11	17	6	11
Olympic Park Velodrome	38	44	13	20	1	2	–	–	11	17	4	8
Olympic Park Arenas	38	44	13	20	2	3	–	–	11	17	5	9
Olympic Park Hockey Centre	38	44	13	20	6	11	–	–	11	17	3	5
Olympic Park Aquatics Centre	38	44	13	20	4	8	–	–	11	17	1	3
Paralympic Wheelchair Tennis Venue	41	44	16	20	2	3	–	–	14	17	4	8
ExCeL	39	44	14	20	10	12	–	–	13	18	6	7
Greenwich Park	38	46	13	22	11	12	–	–	14	20	7	7
Regent's Park	31	35	6	10	14	26	–	–	3	4	13	22
The Royal Artillery Barracks	44	51	19	26	15	17	–	–	19	24	10	21

## 9.3.3 Plan conceptuel : localisation des sites paralympiques

Concept map: Paralympic venue locations

Ouvrir le rabat pour lire le plan/Open fold to see map &gt;

**Parc olympique**

Olympic Park

**A Stade olympique**Olympic Stadium  
**Athlétisme/Athletics****B Arènes sportives**Sports Arenas  
**Goalball/Goalball**  
**Escrime en fauteuil roulant**  
Wheelchair Fencing  
**Rugby en fauteuil roulant**  
Wheelchair Rugby  
**Tennis de table/Table Tennis****C Tennis en fauteuil roulant paralympique**Paralympic Tennis Venue  
**Tennis en fauteuil roulant**  
Wheelchair Tennis**D Vélodrome/Velodrome****Cyclisme (Piste)/Cycling (Track)****E Terrain d'entraînement de baseball olympique**Olympic Baseball Training Venue  
**Tir à l'arc/Archery****F Centre de hockey**Hockey Centre  
**Football à 7 et Football à 5**  
Football 7-a-side and Football 5-a-side**G Centre aquatique**Aquatics Centre  
**Natation/Swimming****Zone de la Tamise**

River Zone

**H ExCeL****Basket en fauteuil roulant**  
Wheelchair Basketball  
**Dynamophilie/Powerlifting**  
**Judo/Judo**  
**Boccia/Boccia**  
**Volleyball assis/Sitting Volleyball****I The Royal Artillery Barracks****Tir/Shooting****J Greenwich Park****Sports équestres/Equestrian****Zone centrale**

Central zone

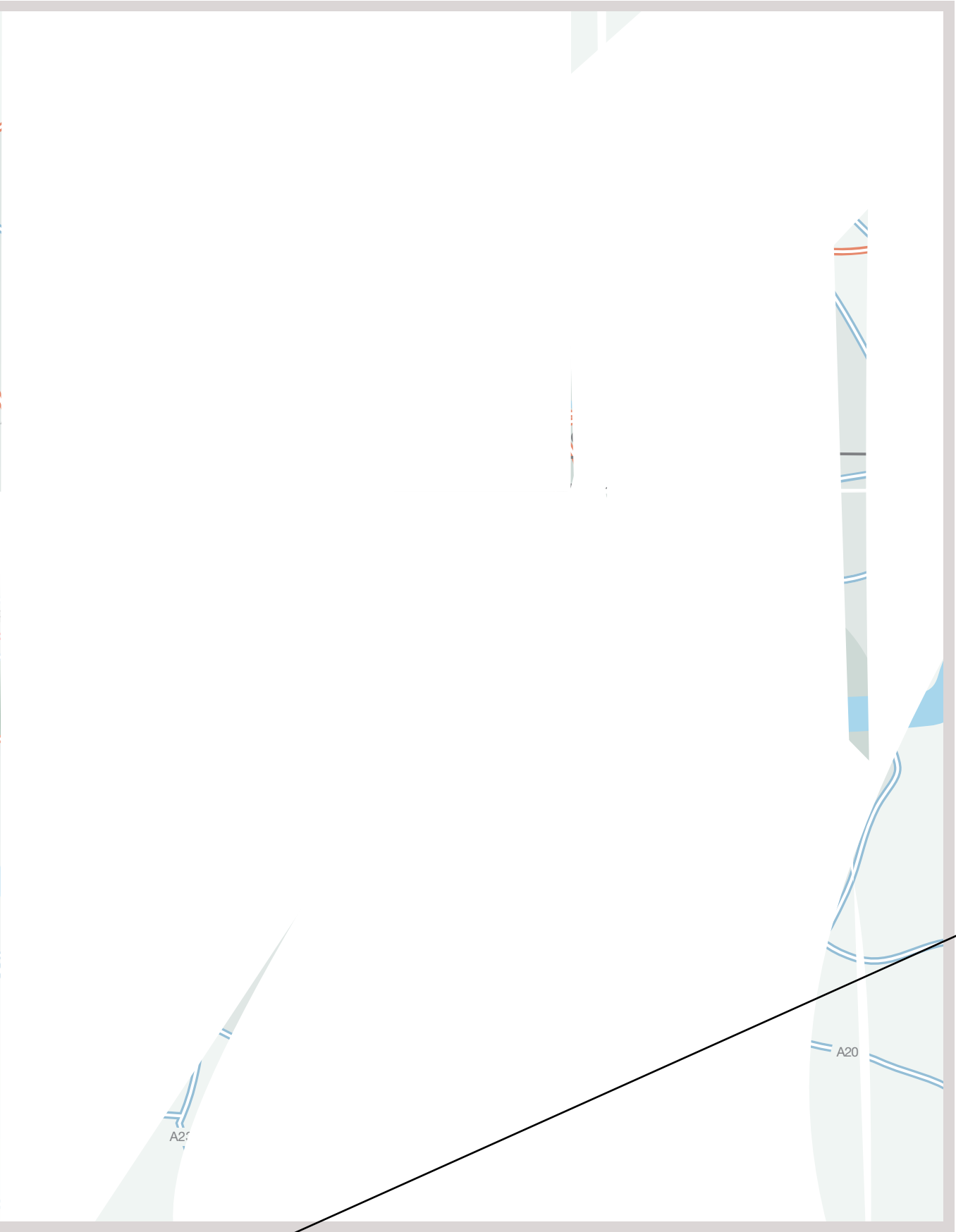
**K Regent's Park****Cyclisme (Route)/Cycling (Road)****Sites nationaux**

National venues

**L Weymouth and Portland****Voile/Sailing****Légende/Key****● Stations de métro et gares ferroviaires**  
Tube and train stations**≡ Gare ferroviaire/National Rail****⊖ Station de métro**  
Underground station**≡ Eurostar****— Routes nationales/Main roads****— Itinéraire paralympique principal**  
Paralympic main route**— Lignes de trains principales**  
Main rail lines**Ⓚ Sites de compétition**  
Competition venues**■ Hébergement CIP**  
IPC accommodation**Ⓚ Sites de compétition par sport**  
Competition venues by sport**Lieux touristiques :**  
Places of interest:**1 Palais de Westminster**  
Westminster Palace**2 British Airways London Eye****3 Tower Bridge****4 Le Dôme/The Dome****5 Quartier maritime de Greenwich**  
Maritime Greenwich**6 Wimbledon****7 Jardin botanique royal, Kew**  
Royal Botanic Gardens, Kew**Ⓚ Sites du patrimoine mondial**  
World Heritage sites

**Sites nationaux**  
National venues





9.3.3 **Plan conceptuel : localisation des sites paralympiques**  
 Concept map: Paralympic venue locations

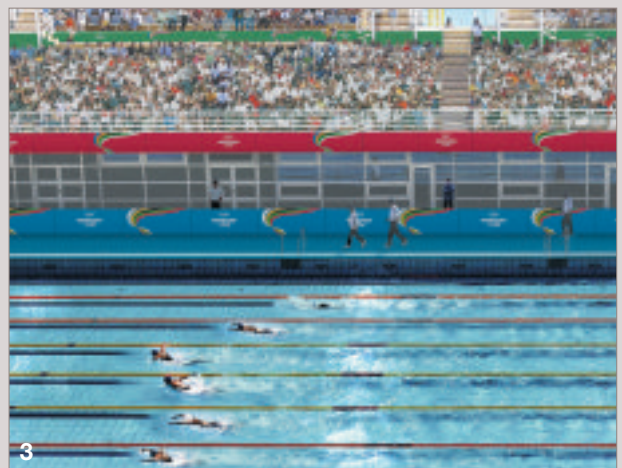
< Ouvrir le rabat pour lire le plan/Open fold to see map



1



2



3



4

1 Des équipements de voile hors pair pour tous les concurrents.  
 2 Londres est l'une des meilleures candidatures en matière d'accessibilité et d'inclusion.  
 3 Une sortie mémorable pour les Londoniens dans la grande tribune.  
 4 Une passion démontrée pour les Jeux Paralympiques.

1 Excellent facilities mean clear sailing for every competitor.  
 2 London is a front-runner in accessibility and inclusion.  
 3 A grand day out on the grandstand for Londoners.  
 4 A proven passion for the Paralympic Games.

Table 9.4 Calendrier des compétitions

	Mer 29 août 0	Jeu 30 août 1	Vend 31 août 2	Sam 1 sept. 3	Dim 2 sept. 4	Lund 3 sept. 5	Mar 4 sept. 6	Mer 5 sept. 7	Jeu 6 sept. 8	Vend 7 sept. 9	Sam 8 sept. 10	Dim 9 sept. 11	Total des médailles d'or
Cérémonie d'ouverture													
Cérémonie de clôture													
Tir à l'arc							F	F					10
Athlétisme (piste/terrain)			F	F	F	F	F	F	F	F	F		234
Athlétisme (marathon)											F		piste/ terrain
Boccia								F		F			5
Cyclisme (sur piste)		F	F	F	F	F							12
Cyclisme (sur route)								F	F	F			15
Équitation						F	F	F	F	F	F		9
Football à 5												F	1
Football à 7											F		1
Goalball												F	2
Judo		F	F	F									13
Dynamophile				F	F	F		F	F	F	F		20
Voile								F					2
Tir			F	F	F	F	F	F					12
Natation			F	F	F	F	F	F	F	F	F		168
Tennis de table				F	F	F				F	F	F	10
Volleyball assis												F	2
Basketball en fauteuil roulant												F	2
Escrime en fauteuil roulant			F	F	F	F	F	F					15
Rugby en fauteuil roulant								F					1
Tennis en fauteuil roulant										F	F		4
<b>Total des médailles d'or :</b>		5	46	48	53	53	44	60	52	81	91	5	538

Journée d'entraînement
  Compétitions
  F Jour de Finales
  Cérémonies

### Donner le coup d'envoi avec le maximum d'impact

Le tableau 9.4 présente le calendrier des compétitions envisagé (du 29 août au 9 septembre 2012) pour les Jeux Paralympiques. Afin d'assurer un début stimulant pour les Jeux, le premier jour de l'ouverture du parc paralympique (qui regroupe 11 sites pour 11 sports/disciplines) sera désigné en tant que Journée « Portes Ouvertes » des Jeux Paralympiques.

Le prix des billets sera étudié en conséquence pour attirer des foules record ce jour-là et permettre aux spectateurs d'assister aux compétitions et aux séances d'entraînement ouvertes ainsi qu'à un vaste programme culturel accessible et inclusif.

## 9.5 Transport

### Un réseau de transport hautement accessible et inclusif

Si un réseau de transport à la fois efficace, fiable et accessible est crucial pour la réussite des Jeux Paralympiques, il est également essentiel pour les bonnes performances des athlètes. C'est pourquoi tous les aspects du transport ont été pris en compte dans le profil de planification des Jeux.

Transport for London a publié en mai 2004 un document intitulé *An Olympic & Paralympic Transport Strategy – Paralympics Surface Transport* (Stratégie de transport

olympique et paralympique - Transport de surface pendant les Jeux Paralympiques). Ce document sera remis à la Commission d'évaluation à des fins d'examen. Ces plans, qui font l'objet d'une mise à jour permanente, prévoient des Jeux universellement accessibles pour les athlètes, les officiels, les médias, le personnel technique et les spectateurs.

Les membres accrédités de la famille paralympique bénéficieront d'un accès gratuit aux transports publics de Londres, en sus des moyens de transport spécifiques mis à leur disposition durant les Jeux.

On trouvera ci-dessous le récapitulatif des opérations destinées aux principaux groupes constitutifs.

### Délégations NPC (athlètes et officiels d'équipe)

Le LOCOG mettra à la disposition des délégations un parc de véhicules entièrement accessibles et respectueux de l'environnement afin de répondre aux besoins de transport de l'ensemble des athlètes et des officiels en matière d'entraînement et de compétition. Ce parc de véhicules opérera au sein du village paralympique ainsi qu'entre le village paralympique, les sites du parc olympique et tous les autres sites. Ce parc de véhicules fonctionnera selon des horaires déterminés en fonction du programme sportif et d'autres facteurs convenus avec l'ICP.

Table 9.4 Competition schedule

	Wed 29 Aug 0	Thurs 30 Aug 1	Fri 31 Aug 2	Sat 1 Sep 3	Sun 2 Sep 4	Mon 3 Sep 5	Tue 4 Sep 6	Wed 5 Sep 7	Thurs 6 Sep 8	Fri 7 Sep 9	Sat 8 Sep 10	Sun 9 Sep 11	Total gold medals
Opening Ceremony													
Closing Ceremony													
Archery							F	F					10
Athletics (Track and Field)			F	F	F	F	F	F	F	F	F		234
Athletics (Marathon)											F		incl. in track & field
Boccia								F		F			5
Cycling (Track)		F	F	F	F	F							12
Cycling (Road)								F	F	F			15
Equestrian						F	F	F	F	F	F		9
Football 5-a-side												F	1
Football 7-a-side											F		1
Goalball												F	2
Judo		F	F	F									13
Powerlifting				F	F	F		F	F	F	F		20
Sailing								F					2
Shooting			F	F	F	F	F	F					12
Swimming			F	F	F	F	F	F	F	F	F		168
Table Tennis				F	F	F			F	F	F		10
Volleyball – Sitting												F	2
Wheelchair Basketball											F	F	2
Wheelchair Fencing			F	F	F	F	F	F					15
Wheelchair Rugby								F					1
Wheelchair Tennis										F	F		4
<b>Total gold medals:</b>		5	46	48	53	53	44	60	52	81	91	5	538

Training day
  Competition
  F Day with Finals
  Ceremonies

### Starting with maximum impact

Table 9.4 outlines the proposed competition schedule (29 August–9 September 2012) for the Paralympic Games. In order to provide a stimulating start to the Games, Day One at the Olympic Park (site of 11 venues for 11 sports/disciplines) will be designated Paralympic Games Open Day.

Tickets will be priced for the day to draw record crowds, to see athletes in competition, open training sessions and an extensive, inclusive cultural programme.

## 9.5 Transport

### A highly accessible and inclusive network

Efficient, reliable and accessible transport is crucial to the success of the Paralympic Games. It is also critical to the performances of the athletes. That is why every aspect of transport is being factored into the planning profile for the Games.

In May 2004, Transport for London published *An Olympic & Paralympic Transport Strategy – Paralympics Surface Transport*. This document will be available for review by the Evaluation Commission. These plans, which are constantly updated, will provide universally accessible Games for athletes, officials, media, support staff and spectators.

Free use of public transport throughout London, in addition to dedicated Games transportation, will be available to accredited members of the Paralympic Games Family.

The operations specific to the key constituent groups are summarised below.

### NPC delegations (athletes and team officials)

The LOCOG will provide a fleet of fully accessible, environmentally-friendly vehicles to serve the transport needs of all athletes and officials for both training and competition. This fleet will operate both within the Paralympic Village and between the Village and venues within the Olympic Park and elsewhere. The fleet will operate to a schedule determined by the sports programme and other factors agreed with the IPC.

Le parc olympique sera desservi par un système de voie circulaire à sens unique qui permettra de déposer directement les athlètes et les officiels d'équipe devant les entrées qui leur seront réservées sur les sites. Les athlètes qui effectueront le trajet depuis le village paralympique se trouveront déjà dans la zone de sécurité principale et n'auront donc pas à franchir de contrôles de sécurité supplémentaires, ce qui améliorera du même coup la rapidité et la fiabilité des trajets : 95 % des athlètes seront à 15 minutes de leur site de compétition.

La nature compacte et l'emplacement du village paralympique permettra également aux athlètes et aux officiels de se rendre sur les sites par leurs propres moyens - c'est-à-dire sans avoir recours aux modes de transport, dans la mesure où plus de la moitié des sites de compétition des Jeux se situent à l'intérieur du parc olympique.

#### **Officiels des jeux (officiels techniques nationaux et internationaux)**

Les officiels techniques des Jeux Paralympiques seront logés dans le village olympique et disposeront de leur propre service de transport respectueux de l'environnement pour effectuer les allées et venues entre les sites de compétition. Ce service fonctionnera selon des horaires convenus avec l'IPC.

#### **Famille paralympique (IPC, Fédérations internationales des sports paralympiques, invités et sponsors)**

Le LOCOG répondra à tous les besoins de transport de la famille paralympique, conformément aux exigences de l'IPC. Des voitures avec chauffeurs, un système de voitures de location et des véhicules spécialisés (minibus pour les déplacements en petits groupes) seront mis à la disposition des personnes qui assisteront aux Jeux afin d'assurer un niveau de service élevé. Par ailleurs, tous les membres accrédités de la famille paralympique bénéficieront d'un accès gratuit aux transports publics de Londres.

#### **Médias**

Le LOCOG répondra à l'ensemble des besoins de transport des médias dès leur arrivée à l'aéroport, conformément aux exigences du Manuel d'accréditation des médias. Un centre de transport exclusivement réservé aux médias sera prévu à Bloomsbury afin d'assurer la liaison avec les sites conformément aux exigences de l'IPC. Une fois à l'intérieur du parc olympique, les représentants des médias disposeront d'un parc de véhicules respectueux de l'environnement qui leur permettra d'assurer la liaison entre le Centre International de Radio-Télévision (CIRTV), et le Centre Principal de Presse (CPP), et les sites sportifs.

Plusieurs hôtels spécialement réservés aux médias seront également prévus à proximité du CIRTV au sein du parc olympique et à proximité des sites sportifs ExCeL. Ces hôtels mettront des services de navette à la disposition des représentants des médias désireux de se rendre sur les sites de compétition/hors compétition.

#### **Spectateurs**

Tous les spectateurs se rendront sur les sites paralympiques via un réseau de transport public entièrement accessible et axé autour de véhicules à faibles émissions. Le coût du trajet sera inclus dans le prix du billet. L'accès aux sites sera interdit aux véhicules privés, mais des dispositions seront prises pour les personnes handicapées qui bénéficieront de conditions de stationnement spéciales dans le cadre des réglementations du Royaume-Uni en vigueur à la date des Jeux.

Le système de transport des spectateurs vers l'ensemble des sites paralympiques aura amplement fait ses preuves durant les Jeux Olympiques. Dans la mesure où le profil des ventes de billets des Jeux Paralympiques sera différent, il s'avérera cependant nécessaire de prévoir des services de transport supplémentaires. London 2012 a étudié de manière approfondie ces exigences de transport et les a incorporées dans sa stratégie de transport pour les Jeux Paralympiques.

Un marketing ciblé sur des groupes d'écoliers et d'autres membres de la communauté encouragera une présence maximum aux Jeux Paralympiques. Ces groupes arriveront à bord de centaines d'autocars, qui devront être stationnés à proximité des sites. Afin d'accueillir ces véhicules, les systèmes de parcs de stationnement incitatifs (park-and-ride) des Jeux Olympiques seront convertis en aires de parking d'autobus durant les Jeux Paralympiques. Le LOCOG réduira le périmètre des barrières de protection qui entourent le parc olympique afin d'augmenter le nombre de points d'accès et de livraison le plus près possible des sites sans compromettre pour autant la sécurité.

L'accès aux événements se fera essentiellement sous la forme d'un « billet multiple valable pour la journée ». Afin de faciliter la circulation des spectateurs entre les différents sites, le LOCOG mettra à la disposition de ces derniers des moyens de transport à faibles émissions reliant les différents noyaux, y compris le parc olympique, ExCeL, Greenwich Park, Woolwich et Regent's Park.

#### **« Games Mobility »**

Les spectateurs handicapés (ainsi que les participants aux Jeux, les bénévoles, les personnels handicapés, etc.) auront accès pendant toute la durée des Jeux à un service gratuit baptisé « Games Mobility », qui a déjà fait ses preuves lors des Jeux du Commonwealth de Manchester. Les spectateurs handicapés des Jeux de 2012 à Londres pourront ainsi réserver leurs billets pour les sites accessibles garantis de leur choix.

Allant bien au-delà des transports, le service « Games Mobility » s'étend à tous les aspects des Jeux, y compris les communications, les possibilités d'emploi et la formation.

Londres possède déjà un système de transport public hautement inclusif et accessible, qui ne cesse de s'améliorer au fur et à mesure des nouveaux investissements. La ligne de métro Jubilee et le Docklands Light Railway (DLR) - les deux lignes de métro/réseau ferré léger les plus importantes qui desservent le parc olympique et ExCeL - témoignent parfaitement de l'infrastructure récemment mise en place pour faciliter l'accès aux personnes handicapées. Le DLR est déjà accessible à 100 %, de même que toutes les stations de la Jubilee Line à l'est de Westminster.



The Olympic Park is served by a one-way dedicated loop road system which will deliver athletes and team officials directly and conveniently right to their dedicated entrances at each venue. Travelling from the Paralympic Village, athletes will already be inside the main security zone and will not have to pass through extra security. Therefore, journey times will be short and reliable – 95% of athletes will be within 15 minutes of their competition venue.

The compact nature and location of the Paralympic Village will give athletes and officials the added choice of making their own way to venues without transport. Over half the Games' competition sites are within the Olympic Park.

#### **Games officials (national and international Technical Officials)**

Paralympic Games Technical Officials will be accommodated in the Paralympic Village. They will have their own environmentally-friendly dedicated transport service to and from competition venues. This service will also be fully inclusive and accessible. The service will operate according to a schedule agreed by the IPC.

#### **Paralympic Family (IPC, Paralympic sports federations, guests and sponsors)**

The LOCOG will meet all of the Paralympic Family's transport entitlements. Dedicated cars and drivers, car pool systems and specialist vehicles (minibuses for small group travel) will all be available to provide a high level of service for those attending the Games. In addition, all accredited members of the Paralympic Family will have access to free public transport throughout London.

#### **Media**

The LOCOG will meet all of the media's transport requirements starting with their arrival at the airport as detailed in the Media Accreditation Manual. A media transport hub will be located in Bloomsbury to provide dedicated transport to and from venues in line with IPC requirements. Once inside the Olympic Park, the media will be able to access a fleet of environmentally friendly vehicles to take them to/from the IBC, the MPC and the sports venues.

In addition, there are several designated media hotels close to the IBC in the Olympic Park, next to the ExCeL sport venues. These hotels will have transport services for media to the competition and non-competition venues.

#### **Spectators**

All spectators will travel to Paralympic venues by fully accessible public transport using low emission vehicles. The cost of travel will be included in the ticket price. There will be no private car access to venues, but there will be provision for those disabled people entitled to such special parking arrangements under UK regulations current at the time.

Spectator transport to all Paralympic venues will have been thoroughly tested during the Olympic Games. However, because of the different ticketing profile of the Paralympic Games, some additional transport services will be required. London 2012 has fully researched these requirements and incorporated them into its Paralympic transport strategy.

Marketing initiatives will target schools and community groups to encourage maximum attendance at the Paralympic Games. These groups will arrive in hundreds of coaches requiring parking adjacent to the venues. To accommodate these vehicles, park-and-ride facilities for the Olympic Games will be converted into coach parks in Paralympic mode. The LOCOG will also contract the fence lines around the Olympic Park to increase the number of access and delivery points as close as possible to venues without compromising security.

The principal means of access to the events will be with a multiple-venue day ticket. In order to aid spectator access to different venues, the LOCOG will provide free inter-venue transport for ticket holding spectators via low emission vehicles. This system will link the different venue areas – Olympic Park, ExCeL, Greenwich Park, Woolwich and Regent's Park.

#### **Games Mobility Service**

Disabled spectators (and other disabled participants in the Games, volunteers, staff, etc.) will be offered a Games-wide free service called 'Games Mobility'. This service was a success at the Manchester Commonwealth Games. In London, disabled spectators will be able to book a ticket for a guaranteed accessible location.

Games Mobility goes beyond this to permeate every aspect of the Games, including communications advice, employment opportunities and training.

London already has a highly inclusive and accessible public transport system and this is improving all the time with new investment. The Jubilee Line and the Docklands Light Railway (DLR) – the two most important lines serving the Olympic Park and ExCeL – are good examples of relatively new infrastructure which provides easy access for disabled people. The DLR is already 100% accessible, as are all Jubilee Line stations from Westminster eastward.

D'autres services relatifs aux transports accessibles et inclusifs seront également proposés :

- Les bus londoniens, qui seront tous accessibles aux utilisateurs de fauteuils roulants d'ici 2006
- Des informations, disponibles en format sonore et visuel, destinées aux usagers du métro et des réseaux ferroviaires suburbains
- 21 000 taxis londoniens licenciés (« black cabs »), spécialement conçus pour accueillir les utilisateurs de fauteuils roulants
- Une grande partie des stations de métro de Londres sera totalement accessible aux utilisateurs de fauteuils roulants d'ici 2012, y compris toutes les stations desservant le parc olympique et ExCeL
- Un parc olympique, conçu pour être totalement accessible et fournir un environnement piétonnier pour tous.

## 9.6 Hébergement

### *Des chambres accessibles pour tous*

Officiels des Jeux

À l'exception de la voile, tous les officiels techniques des Jeux Paralympiques seront hébergés dans une zone distincte du village paralympique. Les appartements seront tous entièrement accessibles. Les officiels des compétitions de voile seront logés dans des hôtels de qualité, entièrement accessibles, de Weymouth, situés à proximité du lieu de compétition.

### Famille paralympique

Le président et le comité exécutif de l'IPC, les membres du CIO, les présidents et les secrétaires généraux des comités paralympiques nationaux, leurs invités et les sponsors seront hébergés dans des hôtels cinq étoiles de Park Lane. Les hôtels retenus seront dotés de chambres et d'installations entièrement accessibles. Ils ont signé les garanties et les engagements adéquats avec London 2012. Tous les hôtels satisferont aux exigences de l'IPC.

### Médias

L'un des objectifs primordiaux des Jeux Paralympiques de Londres consistera à tirer le meilleur parti possible de l'intérêt croissant des médias pour le sport paralympique. La prestation de services au moins équivalents à ceux dont auront bénéficié les représentants des médias au cours des Jeux Olympiques devrait contribuer à atteindre cet objectif.

Le LOCOG hébergera les représentants des médias qui assisteront aux Jeux paralympiques dans des hôtels de grande qualité et entièrement accessibles de Bloomsbury - le cœur littéraire historique de Londres. À titre de rappel, les médias seront également logés à proximité des sites sportifs ExCeL, à très peu de distance du CIRTVCPP du parc olympique.

L'Union Building de l'Université de Londres et le complexe du Senate House de Bloomsbury fourniront les services administratifs et communaux aux représentants des médias paralympiques et mettront à leur disposition des installations modernes pour l'organisation de conférences de presse et autres événements médiatiques. Ils feront également office de centre de transport pour les médias et assureront la liaison entre le CIRTVCPP et le CPP, et les sites sportifs.

### Spectateurs

Londres offre un éventail unique de types d'hébergement convenant à toutes les bourses, des hôtels cinq étoiles les plus luxueux aux logements étudiants et aux chambres d'hôte les plus abordables. Les hôtels de Londres sont parmi les plus accessibles au monde. London 2012 se joindra aux parties prenantes afin d'évaluer les niveaux d'intégration et d'accessibilité de tout logement pour lequel des garanties ont été données. Cette approche permettra de s'assurer que les visiteurs qui assisteront aux Jeux disposeront d'un mode d'hébergement compatible avec leurs besoins, quel que soit le groupe auquel ils appartiennent.

## 9.7 Sensibilisation aux handicaps

### *Égalité entre tous*

Le concept d'égalité entre tous est entériné dans la législation britannique. La Loi contre la discrimination des personnes handicapées (Disability Discrimination Act) de 1995 du Royaume-Uni impose « un niveau de service et d'opportunité identique pour tous les citoyens ». Cette législation a été conçue afin d'amener les fournisseurs de services et d'installations à évoluer progressivement, tout en facilitant la mise en œuvre la plus large possible.

Les lois subséquentes ont renforcé les obligations des fournisseurs de services et d'installations, notamment en ce qui concerne le cadre bâti. Au cours des années à venir, toutes les activités du LOCOG seront soumises à cette législation. La construction d'un environnement accessible et inclusif pour les Jeux Paralympiques de Londres de 2012 s'inscrit dans cette approche.

Le Royaume-Uni jouit d'une expérience considérable en matière de formation et d'éducation des organisations commerciales, de vente et gouvernementales sur le plan des droits, des caractéristiques et des besoins des personnes handicapées. En conséquence, le Royaume-Uni compte aujourd'hui certains des plus grands experts internationaux dans le domaine de la formation et de la sensibilisation aux handicaps. Le personnel, les bénévoles et les sous-traitants du LOGOC suivront une formation de sensibilisation aux handicaps, axée autour des méthodologies les plus modernes.

Other accessible and inclusive transport features include:

- London's buses, all of which will be accessible by 2006 to those who use wheelchairs
- Audible and visual customer information on the Underground and suburban rail systems
- 21,000 licensed black cabs, all of which can accommodate people in wheelchairs
- London Underground stations, a significant proportion of which will be fully wheelchair accessible by 2012, including all of those serving the Olympic Park and ExCeL
- An Olympic Park designed to be a fully accessible and pedestrian-friendly environment for all.

## 9.6 Accommodation

### *An accessible room for everyone*

Games officials

With the exception of sailing, all Paralympic Technical Officials will be accommodated in their own dedicated area within the Paralympic Village. The apartments will all be fully accessible. Sailing officials will stay in good quality, accessible hotels in Weymouth, close to the competition venue.

Paralympic Family

The IPC President and Executive Committee, members of the IOC, Presidents and Secretaries General of National Paralympic Committees, their guests and sponsors will stay in five-star hotels on Park Lane, offering fully accessible rooms and facilities. These hotels have signed the appropriate undertakings and guarantees with London 2012. All will meet the requirements of the IPC.

Media

An important goal for the London Paralympic Games will be to build on increasing media interest in Paralympic sport. Providing at least the same quality of service enjoyed by the media during the Olympic Games will help achieve that goal.

The LOCOG will house the Paralympic media community in high quality, fully accessible hotels in Bloomsbury – historically the literary heart of London. There will also be media housing next to the ExCeL sport venues, very close to the IBC and the MPC in the Olympic Park.

The University of London's Union Building and Senate House complex in Bloomsbury will provide the front-of-house and communal services for the Paralympic media community, with state-of-the-art facilities for news conferences and other media-related events. It will also be the media transport hub for travel to the IBC and MPC and the sports venues.

Spectators

London has an unsurpassed range of accommodation at every price level, from the most luxurious five-star hotels to affordable student and bed and breakfast accommodation. London's hotels are amongst the most accessible in the world. London 2012 is committed to join its key stakeholders in researching levels of inclusion and accessibility in any accommodation for which it has guarantees. This will ensure that visitors to the Games from any group will be comfortable with their accommodation as a reflection of their needs.

## 9.7 Spreading awareness

### *Inclusion as a matter of course*

The UK's Disability Discrimination Act 1995 requires 'the same level of service and opportunity' for all citizens. This legislation was designed to have an impact on the providers of services and facilities in a progressive manner to ensure the widest possible implementation.

Subsequent legislation further increased the obligations of service and facility providers, particularly concerning aspects of the built environment. Over the coming years, everything that the LOCOG does will be subject to this legislation. Building an inclusive environment for the Paralympic Games in London in 2012 will be part of that.

The UK has considerable experience in training and educating commercial, retail and governmental organisations in the specific rights, characteristics and needs of disabled people. Consequently, the UK now has some of the world's leading practitioners of disability awareness training. The LOCOG's staff, volunteers and contractors will receive training in disability awareness in line with the most advanced methodologies.



Le plan pour Londres garantira en 2012 des performances qui rapporteront de l'or, notamment une deuxième médaille olympique pour le tennis, après celle d'Athènes.

London's plan will guarantee gold medal performances in 2012 and among them a repeat of this first tennis gold gained in Athens.



L'accessibilité des transports : la pierre angulaire du projet de Londres pour les Jeux Paralympiques.

Accessible transport is a core element of London's Paralympic planning.

La formation générale du personnel comprendra une approche intégrée des Jeux Olympiques et Paralympiques. Ce processus sera divisé en trois composantes : à l'échelle des jeux, des fonctions et des tâches. Chacun de ces éléments examinera les problèmes d'inclusion et de sensibilisation qui lui sont propres. Des personnes et des athlètes handicapés joueront le rôle de formateurs dans le cadre de ce processus, tant sur le plan de la rédaction des manuels de formation que de l'exécution des programmes. Les modules de formation seront conçus dans l'optique du spectateur, du bénévole, de l'athlète ou de toute autre personne handicapée participant d'une façon ou d'une autre aux Jeux.

Le LOCOG encouragera la participation de personnes handicapées au sein des équipes de personnel ou de bénévoles, pour les Jeux Olympiques comme pour les Jeux Paralympiques. Les Jeux du Commonwealth, organisés en 2002 à Manchester, font aujourd'hui figure de référence à cet égard et la réalisation des objectifs d'accessibilité et d'inclusion qui avaient été fixés a été unanimement saluée par les personnes handicapées et leurs organisations au Royaume-Uni.

Quel que soit l'aspect des Jeux Olympiques et Paralympiques, le LOCOG s'engagera à respecter le principe d'un « niveau de service identique ». À titre d'exemple, si les Olympiens bénéficient d'un service de blanchissage complet, il en ira de même pour les Paralympiens. Cette politique permettra aux deux groupes de partager une même expérience unique.

## 9.8 Communication et médias

### *Une histoire passionnante à conter*

#### 9.8.1 Vision

##### *Un bond prodigieux en 2012*

Les Jeux Paralympiques et le mouvement paralympique occupent une place à part dans l'histoire et le développement du sport au Royaume-Uni et remontent aux origines des Jeux Paralympiques à Stoke Mandeville, près de Londres en 1948. Cet héritage se perpétue encore aujourd'hui par le biais d'événements très médiatisés, tels que le marathon de Londres, qui attirent l'élite des athlètes handicapés britanniques et du monde entier.

Notre vision est de faire des Jeux Olympiques et Paralympiques de 2012 à Londres un véritable catalyseur contemporain qui permettra d'améliorer les services, les installations et les opportunités dont bénéficient aujourd'hui les personnes handicapées.

Nous voulons que les Jeux Olympiques et Paralympiques de Londres posent de nouveaux jalons en matière de services, d'infrastructure et d'opportunités pour les personnes handicapées.

Notre vision des Jeux entend également célébrer durant 60 jours la jeunesse et la passion et accorder par là même un respect identique aux Olympiens et aux Paralympiens. L'inclusion et l'intégration sont les principes directeurs de notre vision. Ce principe s'appliquera à tous les acteurs sans exception, que ceux-ci soient athlètes, spectateurs, journalistes, sponsors, personnels, sous-traitants ou bénévoles. Il fera partie intégrante de toute planification et opération, quels que soient le sport et la fonction.



**Londres rêve de remplacer un petit 'sprint' par le marathon, héritage sportif qui symbolisera la conscience et l'inclusion.**

London's dream is for a legacy marathon of disability awareness and inclusion rather than just a short term 'sprint'.



**Le premier Village axé sur l'inclusion totale, pendant les Jeux et après.**

The first ever fully inclusive Village for Games-time and for the future.

Training for the workforce will encompass an integrated approach to the Olympic and Paralympic Games. The elements of this training will focus on inclusion and awareness issues. Disabled people and athletes with a disability will be the principal trainers in this part of the process, both in the drafting of the training manuals and in the delivery of the programmes. Training modules will be designed from the perspective of the spectator, volunteer, athlete or any other disabled individual with a Games-related role.

The LOCOG will encourage the involvement of disabled persons as staff or volunteers in both the Olympic and Paralympic Games. The Manchester Commonwealth Games are regarded as an example of best practice in this, highly applauded by disabled people and their organisations in the UK for setting new standards for inclusion.

In every aspect of delivering the Olympic and Paralympic Games, the LOCOG will be committed to the principle of the same level of service. This policy will ensure the same experience for Olympians and Paralympians alike.

## 9.8 Communication and media

### *An exciting story to tell*

#### 9.8.1 Vision

##### *A quantum leap in 2012*

The Paralympic Games and the Paralympic Movement have a very special place in the history and development of sport in the UK, dating back to 1948 and the origins of the Paralympic Games at Stoke Mandeville, near London. That heritage continues with high profile events for elite athletes with disabilities throughout the UK, such as the London Marathon, which attracts Paralympians from around the world.

Our vision is for both the Olympic and Paralympic Games in London to set new standards for services, facilities and opportunities for disabled people.

As well, our vision for the Games encompasses a continuous 60-day celebration of youth and passion that accords Olympians and Paralympians equal respect. Inclusion and integration guide our vision. This principle will hold for everyone – athletes, spectators, journalists, sponsors, staff, contractors and volunteers. It will be integral to every aspect of planning and operations and across all functions.

Le LOCOG concrétisera cette vision en réalité en travaillant aux côtés du CIO et de l'IPC pour définir de nouvelles normes d'excellence et faire des bonnes pratiques d'aujourd'hui les applications quotidiennes de demain.

Le LOCOG s'engage notamment à :

- Créer un village olympique unique, qui sera entièrement accessible à tous dès le stade initial
- Maximiser la couverture et l'exposition médiatiques, en prenant exemple sur la BBC
- Intégrer la planification des Jeux Olympiques et Paralympiques
- Former tous les effectifs aux principes de l'inclusion
- Établir des politiques opérationnelles intégrant les valeurs paralympiques
- Recruter des personnes handicapées ayant une formation adaptée
- Assurer la promotion des Jeux Paralympiques à l'échelon national
- Créer un programme culturel inclusif autour d'artistes handicapés.

La concrétisation de la vision du LOCOG appuiera les mouvements Olympiques et Paralympiques conformément aux aspirations définies par l'accord commun conclu entre le CIO et l'IPC en 2000.

#### *Défis et opportunités*

Londres est une ville qui embrasse la diversité sous toutes ses formes et soutient les droits et les besoins des personnes handicapées par l'amélioration continue de ses services et la création d'un environnement inclusif.

Pour une ville et un pays qui se considèrent déjà à l'avant-garde des services aux personnes handicapées, la difficulté consiste cependant à évaluer le chemin qu'il leur reste encore à parcourir dans ce domaine. Les Jeux de 2012 contribueront à définir de nouveaux objectifs en matière de diversité et d'intégration.

L'autre défi consistera à remotiver le personnel et les volontaires des Jeux Paralympiques à l'issue des Jeux Olympiques. Au regard de la tradition de bénévolat dans le sport paralympique au Royaume-Uni, un nombre suffisant de bénévoles sera disponible.

London 2012 est également conscient qu'il pourra s'avérer difficile de maintenir l'intérêt du public et d'organiser les Jeux Paralympiques en tant qu'événement à part entière dans la foulée immédiate de Jeux Olympiques réussis. Les concepts entourant la vente des billets, les transports, les programmes et les sites ont tenu compte dès le départ de ce défi particulier.

London 2012 souhaite organiser des Jeux qui honoreront tous les Paralympiens, leurs équipes et leurs supporters et rendront hommage à tous ceux et à toutes celles qui ont contribué à faire évoluer le Mouvement paralympique.

Pour atteindre ce but, le LOCOG fera appel à la somme de ses compétences et de son expertise - ainsi qu'à l'engouement et à la passion du Royaume-Uni pour le sport - afin de mettre en œuvre un programme promotionnel innovant, capable de séduire un vaste éventail de publics, et notamment les écoles, les groupes communautaires, les clubs de sport et les groupes d'intérêts spéciaux.

Une politique de vente de billets créative permettra aux visiteurs de passer une excellente journée pour un prix unique et d'accéder à l'ensemble des sites de compétition. Pour la première fois dans l'histoire des Jeux Paralympiques, cette politique permettra la vente préalable d'un certain nombre de places assises par site et par séances. Les spectateurs plus intéressés par un sport particulier - et qui représentent un segment de plus en plus visible au sein des Jeux Paralympiques - pourront ainsi réserver leurs places préférées pour toutes les séances de leur sport de prédilection. Les études ont révélé que cette demande était particulièrement forte chez les fans de natation.

Les quelque 30 millions de personnes capables de se rendre à Londres dans la journée (y compris sept millions de Londoniens) seront l'assurance d'un public nombreux à chaque événement.

### **9.8.2 Sites des médias paralympiques**

#### *Répondre aux besoins des médias*

Les besoins en CIRTV/ CPP des Jeux Paralympiques seront assurés à partir du centre CIRTV/ CPP olympique.

Le LOCOG fournira également des centres de presse supplémentaires pour desservir le Stade Olympique, les sites ExCeL et le noyau des médias à Bloomsbury.

London 2012 reconnaît que les accords de diffusion pour les Jeux Paralympiques doivent encore faire l'objet de discussions supplémentaires entre le CIO, l'IPC et le LOCOG, et a prévu le budget approprié.

The LOCOG will make this vision a reality by working with the IOC and IPC to define new standards of excellence and make today's best practices tomorrow's routine applications.

Specifically, the LOCOG is committed to:

- Creating a single Olympic Village that is fully accessible to all from the outset
- Maximising media coverage and exposure, as pioneered by the BBC
- Integrating Olympic Games and Paralympic Games planning
- Training all Games workforce in the principles of inclusion
- Establishing operational policies that encompass Paralympic values
- Recruiting suitably qualified disabled people
- Promoting the Paralympic Games nationwide
- Creating a cultural programme featuring disabled artists.

Achieving the LOCOG vision will enhance the Olympic and Paralympic Movements in a manner that is consistent with the aspirations defined in the IOC/IPC Joint Agreement of 2000.

### *Challenges and opportunities*

London is a city that embraces diversity in all forms, and supports the rights and needs of disabled people by continually improving services and providing an inclusive environment.

However, in a city and a country that are among the leaders in providing services for disabled people, the challenge is to understand how far there is still to go in this regard. The Games in 2012 will set new standards in diversity and inclusion.

Re-motivating the staff and volunteers for the Paralympic Games following the Olympic Games is another challenge. However, in the UK, there is a long history of volunteering for Paralympic events, and thus sufficient numbers will be available.

London 2012 also understands the challenges of maintaining public interest and of organising the Paralympic Games as an event in their own right in the immediate aftermath of successful Olympic Games. Even at this early stage, many of the concepts around ticketing, transport, programme, and venue location have been designed with this particular challenge in mind.

London 2012 wants to present the Games in a manner that honours all Paralympians, their teams and supporters and to pay tribute to those who have helped the evolution of the Paralympic Movement.

In order to achieve this, the LOCOG will use all its skill and expertise – and the UK's devotion and passion for sport – to implement an innovative promotional programme that generates excitement among a wide range of audiences. Among those specifically targeted will be schools, community groups, sports clubs and special interest groups.

A creative ticketing policy will offer visitors a great day out for a single price, with access to any number of competition venues. For the first time, the Paralympic ticketing strategy will permit the pre-sale of a percentage of each venue's seating on a session basis. Sport-specific devotees – who are becoming an increasingly visible sector of spectators for the Paralympic Games – will be able to secure their preferred seats for all sessions of their favourite sport. Research has shown that this is a particularly significant requirement among swimming event spectators.

For every event, London's population catchments of 30 million people within distance of a day trip (including seven million people in London alone) will help fill the venues.

### **9.8.2 Paralympic Media Locations**

#### *Suiting media numbers and needs*

The IBC/MPC requirements for the Paralympic Games will be accommodated in the Olympic IBC/MPC.

The LOCOG will also provide additional press centres to serve the Olympic Stadium, ExCeL venues and the Bloomsbury media hub.

London 2012 accepts that the Paralympic broadcasting will be subject to further discussion between the IOC, IPC and the LOCOG and has made available budget for any consequences of these discussions.

## 9.9 Financement

### 9.9.1 Sources

#### *L'engagement du gouvernement*

Le gouvernement britannique, le maire de Londres et l'Agence pour le développement de Londres (LDA) se sont engagés à assurer 50 % du financement requis pour la tenue des Jeux Paralympiques. London 2012 est cependant conscient de la nécessité de développer une source de revenus plus dynamique pour assurer la viabilité financière des Jeux Paralympiques et réduire sa dépendance vis-à-vis de la ville d'accueil.

- Initiation d'une association de parrainage vedette
- Création d'un programme de billetterie innovateur pour optimiser la participation des spectateurs et les revenus
- Lancement d'un plan d'octroi de licences propre aux Jeux Paralympiques.

On se reportera à la section 9.9.1 du dossier des garanties pour les garanties signées.

Table 9.9.2 Budget

Date 17/09/04		Taux de change (1GBP) = 1,6 USD en milliers	%
A	Revenus		
1	Subventions - État	72 000	50 %
2	Ventes de billets	23 000	16 %
3	Parrainage	35 000	24 %
4	Octroi de licences	3 000	2 %
5	Signalétique des sites	4 000	3 %
6	Autres	7 000	5 %
7	<b>Déficit</b>	–	–
8	<b>Total</b>	144 000	100 %

		Taux de change (1GBP) = 1,6 USD en milliers	%
B	Dépenses		
9	Sites sportifs	20 000	14 %
10	Village paralympique et autres villages	7 000	5 %
11	CPP et CIRTV	1 000	1 %
12	Personnel des Jeux	12 000	8 %
13	Technologie	6 000	4 %
14	Cérémonies et culture	11 000	8 %
15	Services médicaux	3 000	2 %
16	Restauration	8 000	5 %
17	Transport	30 000	21 %
18	Sécurité	2 000	1 %
19	Publicité et promotion	9 000	6 %
20	Administration	7 000	5 %
21	Événements et coordination préolympiques	2 000	1 %
22	Marketing ICP et droits de diffusion	10 000	7 %
23	Plan d'urgence diffusion	8 000	6 %
24	Autres	8 000	6 %
25	<b>Excédent</b>	–	–
26	<b>Total</b>	144 000	100 %

## 9.10 Héritage

### *Un héritage paralympique pour tous*

#### Un héritage social

Créés en 1948 dans la ville anglaise de Stoke Mandeville, les Jeux Paralympiques n'ont eu de cesse de modifier la perception générale des personnes handicapées. L'organisation des Jeux à Londres sera l'occasion d'inspirer le respect pour les accomplissements des paralympiens en tant qu'athlètes et développer encore les opportunités dont disposent les personnes handicapées en modifiant la perception de la société.

Les Jeux de 2012 à Londres poseront de nouveaux jalons en termes de conception inclusive et durable d'installations de sports, d'ensembles résidentiels, d'infrastructure de transport et de prestation de services. Le terme de « conception inclusive » dépasse amplement le cadre étroit de simples rampes d'accès pour fauteuils roulants et englobe la somme de l'expérience des personnes handicapées. Une partie de ce processus consistera à changer et à renforcer les politiques et procédures actuelles et par là même à établir de nouvelles références pour les organisateurs des futurs Jeux.

La volonté de Londres de s'affirmer comme la première ville au monde en termes d'inclusion et de durabilité sera accentuée par les politiques, les mesures de planification et les actions proactives qui précéderont les Jeux Olympiques et Paralympiques de 2012.

#### Un héritage sportif

Le déroulement des Jeux Paralympiques au Royaume-Uni encouragera un nombre croissant de jeunes gens - notamment parmi les personnes handicapées - à se tourner vers le sport et à aspirer à des performances d'élite. Les Jeux constitueront une force et un point de focalisation uniques pour les paralympiens, leurs entraîneurs, les officiels techniques et les bénévoles au Royaume-Uni et favorisera la progression rapide du sport paralympique. Les installations de sport olympiques seront conçues, dès le stade initial, dans une optique d'accessibilité pour tous, qu'il s'agisse des athlètes, des spectateurs ou des équipes techniques.

#### Un héritage éducatif

Le LOCOG travaillera aux côtés du ministère de l'Éducation et des Compétences (DfES) ainsi que des éducateurs pour élaborer des matériels scolaires consacrés aux Jeux Olympiques et Paralympiques qui pourront être utilisés dans l'ensemble des écoles du pays.

#### Un héritage global

Si elle se voit attribuer l'honneur d'accueillir les Jeux, la ville de Londres s'efforcera d'organiser des Jeux qui inspireront les athlètes à se surpasser, des Jeux qui atteindront de nouveaux publics et changeront positivement la société. Ce faisant, Londres rendra hommage aux idéaux olympiques et paralympiques et contribuera à les faire progresser.



## 9.9 Finance

### 9.9.1 Sources

#### *Government commitment*

The UK Government, the Mayor of London and the London Development Agency (LDA) have each guaranteed that they will provide 50% of the expenditure required for the Paralympic Games. However London 2012 is aware that a more dynamic revenue generation stream needs to be developed to enhance the evolution of the financial viability of the Paralympic Games and reduce its dependency on the Host City. To do this, the LOCOG will:

- Initiate a premier sponsorship partnership
- Create an innovative ticketing scheme to maximise spectator involvement and revenues
- Launch a specific Paralympic licensing programme.

Please see section 9.9.1 of the Guarantees File for the signed guarantees.

Table 9.9.2 Budget

Date 17/09/04		Exchange rate (USD: GBP) = 1.6	
A	Revenues	\$ (000)	%
1	Subsidies – national Government	72,000	50%
2	Ticket sales	23,000	16%
3	Sponsorship	35,000	24%
4	Licensing	3,000	2%
5	Venue signage	4,000	3%
6	Other	7,000	5%
7	<b>Shortfall</b>	–	–
8	<b>Total</b>	144,000	100%

		Exchange rate (USD: GBP) = 1.6	
B	Expenditure	\$ (000)	%
9	Sports venues	20,000	14%
10	Paralympic Village & alternative accommodation	7,000	5%
11	IBC/MPC	1,000	1%
12	Games workforce	12,000	8%
13	Technology	6,000	4%
14	Ceremonies and culture	11,000	8%
15	Medical services	3,000	2%
16	Catering	8,000	5%
17	Transport	30,000	21%
18	Security	2,000	1%
19	Advertising and promotion	9,000	6%
20	Administration	7,000	5%
21	Pre-Olympic events & coordination	2,000	1%
22	IPC marketing and broadcast rights	10,000	7%
23	Broadcast contingency	8,000	6%
24	Other	8,000	6%
25	<b>Surplus</b>	–	–
26	<b>Total</b>	144,000	100%

## 9.10 Legacy

### *A Paralympic Legacy for all*

#### Social Legacy

From their genesis at Stoke Mandeville in England in 1948, the Paralympic Games have changed global perceptions about disabled people. Staging the Games in London will create exciting opportunities to build respect for the achievements of Paralympians as athletes and further develop the opportunities for disabled people by changing society's perceptions.

The Games in London will set new standards of inclusive and sustainable design in sporting facilities, residential developments, transport procurement and service delivery. This term 'inclusive design' goes well beyond the narrow definition of ramps for wheelchair users. It encompasses the whole life experience of disabled people. Part of this process will be to change and enhance current policies and procedures and by doing so provide improved benchmarks for use by future Games organisers.

London's desire to be the leading city in the world in terms of inclusion and sustainability will be accelerated by the proactive policies, planning and actions that will lead up to the 2012 Games.

#### Sporting Legacy

The presence of the Paralympic Games in the UK will motivate greater numbers of young people – and in particular those with disabilities – to become involved with sport, and to aspire to elite performance. The Games will be a force and focus, unlike any other, to train UK Paralympians, coaches, Technical Officials and volunteers who will dramatically advance Paralympic sport. The Olympic sports facilities will, from the outset, be designed to be accessible for all – participants, spectators and sports staff.

#### Educational Legacy

The LOCOG will work with the UK's Department for Education and Skills (DfES) and educators to create Olympic and Paralympic curriculum materials for use throughout the nation's schools.

#### Overall Legacy

If granted the honour of hosting the Games, London is determined to deliver Games that inspire athletes to new achievements, Games that reach new audiences and Games that change society for the better. In doing so, London will deliver Games that celebrate and advance the Olympic and Paralympic Ideals.