

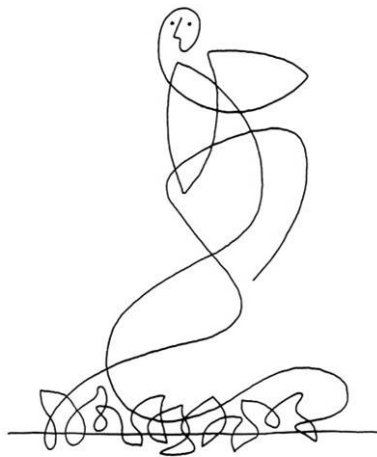


Examensarbeten inom Trädgårdsingenjörsprogrammet  
ISSN 2005:03

**Andlig växtodling, historiesyn och kunskapsteori  
- hur hänger dessa begrepp ihop?  
En översikt av fyra odlingspraktikers ideologier.**

Spiritual gardening, historical perspective and epistemology  
- how do these concepts connect?  
A review of the ideologies of four pragmatic growers.

**av Eira Ahlgren**



10 poängs examensarbete

**Examinator:** Helena Karlén  
SLU  
Box 44  
230 53 Alnarp

2005-05-10

## Förord

Handledare under alla etapper: Hans Larsson

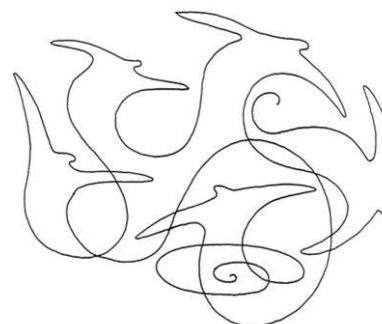
Handledare och examinator under alla etapper: Helena Karlén.

## Tack

Tack för att du läser mitt arbete. Det är till ära och nytta för oss alla att du lägger ner tid på att förstå högst filosofiska tankar om andlig trädgård.

Jag vill tacka Hans Larsson och Helena Karlén för att de hela tiden hållit tanken på att den här texten kunde bli ett examensarbete levande. Tack till Amy hos Perelandra Ltd som hjälpt till att hitta rätt i texten. Tack till Marko Pogačnik som beredvilligt låter mig använda sina illustrationer. Tack till Hannes Ahlgren för läsningen av den engelska översättningen av arbetet. Tack till Lisa Lister och Anki Ström som stått bi med otaliga samtal, synpunkter och kaffepauser.

Devouée à vous; grand-maman et Maria Magdala. Merci de tout mon cœur...



Rhythmic dance of the Nixies  
observed on the isle of Srakane

På försättsbladet: Pogačniks *Lettuce Deva* from our garden at Šempas.

## Sammanfattning

Ahlgren, Eira (2005). *Andlig växtodling, historiesyn och kunskapsteori - hur hänger dessa begrepp ihop? En översikt av fyra odlingspraktikers ideologier.*

Arbetets syfte är:

- att presentera en alternativ kunskapssyn i framväxande, som kan få betydelse för framtida teorier och kunskapande kring odling.
- att lyfta in dessa erfarenheter av naturväsen i en akademisk kontext, som kan låta oss titta närmare på fenomenet.
- att bidra till en akademisk plattform som knyter samman humaniora och naturvetenskap.

Arbetet har för avsikt att söka överbrygga skillnader mellan strikt rationella och mer erfarenhetsbaserade kunskapstraditioner. Arbetet vill visa att mycket kan vinnas på att närma känslobaserade och mentala reflektioner till varandra som likvärdiga kunskapsbaser. Syftet är att ge en orientering kring ämnet naturväsen. Här är det intressanta inte *att* det går att tala med naturväsen, utan att tekniker för *hur* man gör det finns och då kan mer förstås av naturen och verkligheten som vetenskapen studerar.

Formen för litteraturstudien är en beskrivande presentation; för att sätta namn och ord på företeelsen naturväsen och växtdevor. Litteraturstudiens källor är fyra praktiska utövare av andlig trädgård, som alla själva skrivit om sitt arbete. Dessa presenteras på ett grundläggande sätt i resultatdelen (4.1-4.4).

För att förankra de praktiska källorna används tre avhandlingar. Det är Eva Gustavssons (2001) *Trädgårdsideal och kunskapssyn*, där tankar om konst och värdering av trädgård efter tidens ideal hämtats. Det är Johan Sobelius (2003) fenomenografiska studie *Att bruka eller icke bruka jorden*. Den skänker formuleringar kring motståndskrafter inom jordbruket och teologiska funderingar för framtida odlingar. Det är Leif Östmans (1995) *Socialisation och mening* som belyser hur språkbruket i Naturorienteringsutbildningar skapar och konserverar en viss natursyn, samt att även det som *inte sägs* i klassrummet är viktigt för kunskapens formande i ett socialt sammanhang. Därutöver används Alan Chalmers (1995) vetenskapsfilosofiska *Vad är vetenskap egentligen?* för att spegla kunskapssynens historia.

I resultatdelen redovisas några alternativa uppfattningar om odling och om natur i allmänhet. Den reflekterar och resonerar kring Steiners biodynamiska komposter, Findhorns trädgårdar, Perelandras naturforskning och Marko Pogačniks jordläkning. Resultaten ska ses som en grundläggande presentation av en specifik sektor inom *andlig odling*, nämligen den om samspelet mellan människan och *naturväsen* och *växtdevor*.

Diskussionen reflekterar över historieskrivning och kunskapsteori som så starkt hänger samman med vem eller vilka som gör urvalet av fakta.

En engelsk egen översättning av arbetet finns.

Nyckel-/sökord: andlig trädgård, andlig växtodling, epistemologi, deva, historiesyn, kinesologi, kunskapsteori, nature spirit, naturväsen, socialisation.

Eira Ahlgren  
Lundavägen 91  
232 39 Arlöv

Eiraji2005@yahoo.se

## **Abstract**

Ahlgren, Eira (2005). *Spiritual gardening, historical perspective and epistemology, - how do these concepts connect? A review of the ideologies of four pragmatic growers.*

The purpose of this thesis is:

- to present an alternative forthcoming perspective on knowledge, that may be of significance for future theories and knowledge about growing and gardening.
- to lift experiences with Nature Spirits into an academic context, that permits us a closer look at the phenomenon.
- to contribute to an academic platform connecting humanistic and natural sciences.

The intention of this text is to bridge the differences between the strictly rational traditions of knowledge and those more experience based ones. The thesis wants to show that much can be won if feeling based and mental reflections once again are approached as equal sources of knowledge. The aim is to give an orientation about the subject of Nature Spirits. The interesting fact is not whether (that) one *can* talk to nature, but *how* one does it and that more can be understood about nature and the reality that the established sciences study.

The form for this study of literature is a describing presentation; to put names on and give wording to the phenomena of Nature Spirits and Plantdevas. The sources of literature are four pragmatic practitioners of spiritual gardening who have written extensively about their own work. They are presented in a fundamental manner in the chapter four (4.1- 4.4).

Three dissertations are used as anchorage for the sources of literature. It is *Garden Ideals and Views of knowledge* by Eva Gustavsson (2001), where thoughts about art and evaluation of gardens by the ideals of its time, have been found. It is the phenomenographic study by Johan Sobelius (2003) *To cultivate or not to cultivate the soil*. It gives formulations about resistances within agriculture and theological ponderings for future gardening and farming. It is *Socialisation and meaning* by Leif Östmans (1995) that illustrates the language-use in the school-subject Orientation on nature and sciences, that creates a specific attitude to nature, and further that what is *omitted* in the classroom also shapes knowledge. Besides these, Alan Chalmers (1995) science-philosophic *What is science anyway?* is used to reflect the historical development of knowledge.

Chapter four gives an account of alternative opinions about gardening and nature in general. It reflects and reasons around the biodynamic composts of Steiner, the gardens of Findhorn, the nature-research of Perelandra Ltd. and the earth-healing of Marko Pogačniks. It is to be looked upon as a basic presentation of a specific sector of *spiritual gardening/farming*, namely the interplay between man and the *Nature Spirits* and *Plantdevas*.

The discussion reflects upon the formulation of history and epistemology that is so strongly connected to whom that selects the facts.

An english version of the thesis is also available.

## INNEHÅLLSFÖRTECKNING

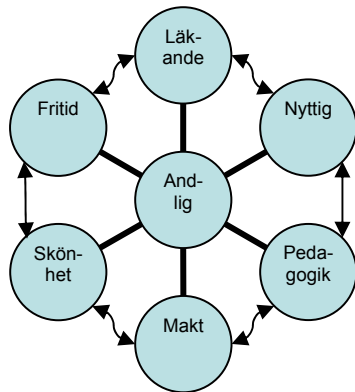
<b>1</b>	<b>Introduktion .....</b>	<b>7</b>
1.2	Bakgrund - Varför den där boken? .....	8
1.3	Min förförståelse .....	10
<b>2</b>	<b>Problemformulering .....</b>	<b>11</b>
<b>3</b>	<b>Syftesbeskrivning .....</b>	<b>12</b>
2.1	Metod & Avgränsning .....	13
2.2	Begreppsdefinition och termer .....	14
3.2	Målgrupp.....	14
3.3	Tidigare publicerat .....	14
<b>4</b>	<b>Resultat av litteraturstudien (~ Vad stod i böckerna?) .....</b>	<b>15</b>
4.1	Biodynamik.....	15
4.1.1	Analys biodynamik.....	18
4.1.2	Kritik biodynamik .....	19
4.2	Findhorn, Forres, Norra Skottland .....	20
4.2.1	Analys Findhorn.....	22
4.2.2	Kritik Findhorn .....	24
4.3	Perelandra Ltd., Virginia, USA.....	24
4.3.1	Analys Perelandra .....	30
4.4	Marco Pogačnik, Slovenien .....	31
4.4.1	Analys jordläkning och naturväsen.....	35
4.4.2	Kritik lithopunktur.....	37
<b>5</b>	<b>Diskussion .....</b>	<b>37</b>
5.2	Historisk förklaringsmodell.....	37
5.3	Vetenskapsfilosofi.....	43
5.4	Kunskapsteoretisk tolkning .....	44
<b>6</b>	<b>Egna erfarenheter.....</b>	<b>48</b>
6.1	Svårt att börja .....	50
6.2	Slutord .....	52
<b>7</b>	<b>Ordlista.....</b>	<b>54</b>
	<b>Referenser.....</b>	<b>55</b>
	Figurer, bilder och tabeller:.....	56

## **Appendix**

<b>Bilaga 1</b> .....	<b>58</b>
Biodynamiska kompostpreparat .....	58
<b>Bilaga 2</b> .....	<b>59</b>
Kinesiologi Testning .....	59
<b>Bilaga 3</b> .....	<b>63</b>
Idéhistoriska och agrarhistoriska tidslinjer .....	63
<b>Bilaga 4</b> .....	<b>64</b>
Tips för att arbeta med naturväsen.....	64

# 1 Introduktion

Andlig växtodling<sup>1</sup>, historiesyn och kunskapsteori, hur hänger de ihop? Titeln ger en vink om att siktet är inställt på något utanför de vanliga definitionerna av trädgård. I stället för definitioner kan man tala om odlandets olika roller. För att se hur odlingens olika allmängiltiga roller är sinsemellan sammankopplade, kan kanske den här bilden vara till hjälp. (fig. 1)<sup>2</sup>



Figur 1: Odlandets roller

## Odlandets roller

Först var odlingen nyttig, som producerande enhet för mat och senare läkeörter. I det skedet antar odlingen två nya roller såsom läkande och pedagogiskt rum. Utan att lämna varken nyttigheten eller producerandet, kan man nu vistas i odlingen och samtidigt läka sig och inhämta kunskap. Inre inspiration och kreativitet kan rinna till under odlandet som kanske blivit en terapeutisk fritidssyssla. Fritiden anknyter även till odlingens användande som pynt förskönings och som maktsymbol, där upplåtandet av mark för det onyttiga varit centralt. Inte långt därifrån finns parallellen skönheten och konsten som även den använts av makten. Maktmänniska eller

inte, alla när vi en dröm om paradiset menar Gunnarsson<sup>3</sup> i *Frukträden och paradiset*. Vi söker den ofta genom odlingens olika roller och letar igenom de olika idébilderna; Hyllningslunden, Paradisets Trädgård, Edens Lustgård. Alla har de en andlig ton som får oss att längta, och att leta vidare.

Arbetet här ska titta vidare på denna andliga dimension av odling, då den verkar vara minst undersökt, men mycket sökt inom odlandets olika uttryck. Samtidigt verkar tiden vara mogen för ett högst filosofiskt närmande till trädgård och jordbruk. Allt fler andliga fenomen som tidigare setts som nys är idag vedertagna även i vetenskapen, kanske för att vi fått höra dem repeteras. Ett exempel är Miljöpsykologi som beskriver att vi påverkas av vår miljö rent psykiskt; som Ottosson & Grahn skrivit om i två arbeten.<sup>4</sup> Det stora intresset för nya kurser som *Trädgård och park som rehabilitering*<sup>5</sup> visar att allmänheten och studenter söker svar utanför odlingens vanliga roller. Uddenberg<sup>6</sup> menar i *Det stora sammanhanget* att en stor del av svenskarna anser att det finns en slags själ i det stora meningsfulla sammanhang som naturen utgör.

I detta arbete görs en litteraturstudie av de texter som väckt mitt intresse för denna dimension utöver det fysiska och som jag läst över tio år. Sökandet har styrts av en önskan att finna praktiskt handgripliga lösningar och svar på *Hur gör man en andlig trädgård?* Samtidigt presenterar arbetet här min egen utveckling, alltså den successivt utökade förståelsen och acceptansen. Både den inre och den yttre attitydförändringen manar till reflektion kring vad kunskap är och hur den uppkommer.

Det är således två parallella trådar som spinns genom arbetet:

<sup>1</sup> Andlig odling, se begreppsdefinitioner sidan 14.

<sup>2</sup> Ahlgren, 2005.

<sup>3</sup> Gunnarsson, *Frukträden och paradiset: om frukträden som betydelsebärare*, 1992.

<sup>4</sup> Ottosson, *Naturens betydelse i en livskris*, 2001

<sup>5</sup> Ges på institutionen för Landskapsplanering, Alnarp, LP0332.

<sup>6</sup> Uddenberg, *Det stora sammanhanget – moderna svenskars syn på människans plats i naturen*, 1995.

- Dels den yttre tråden; samhällets och allmänhetens syn på andlig odling. För att se på hur tiden blir mogen; hur tiden verkar för det som var ett embryo och närmast hemlig kunskap vid sekelskiftet 1900, blir till en rörelse bredvid det kommersiella jordbruket 100 år senare. Här tecknas en tidslinje, och i analysen placeras de olika källorna i ett större sammanhang.
- Dels den inre tråden; mina egna erfarenheter där den djupnande acceptansen manar till att överhuvudtaget skriva detta arbete. Det här sökandet efter förklaringar är inte så personligt som man kan tro, utan avspeglar en vidare acceptans. Den avspeglas till exempel i det stora antal böcker som publiceras för närvarande. Idag, år 2005, beskriver filosoferna förändringen i inställning med begreppet det postsekulära samhället, där det upplysta förnuftet från 1700-talet ifrågasätter sig själv.

Trådarnas substans hämtas i litteraturstudiens källor, de är fyra praktiska utövare av andlig trädgård som alla själva skrivit om sitt arbete. De presenteras på ett grundläggande sätt i resultatdelen. För att belysa källorna används tre avhandlingar. Det är Eva Gustavssons (2001) *Trädgårdsideal och kunskapssyn*, där tankar om konst och bedömning av trädgård efter tidens ideal hämtats. Det är Johan Sobelius (2003) fenomenografiska studie *Att bruka eller icke bruka jorden*. Den skänker formuleringar kring motståndskrafter inom jordbruket och teologiska funderingar för framtida odlingar. Det är Leif Östmans (1995) *Socialisation och mening* som belyser hur språkbruket i Naturorienteringsutbildningen skapar en viss natursyn, samt att även det som *inte sägs* i klassrummet är av vikt för kunskapens formande i ett socialt sammanhang.

Texten här redovisar några alternativa uppfattningar om odling och naturen i allmänhet. Den reflekterar och resonerar kring Steiners biodynamiska komposter, Findhorns trädgårdar, Perelandras naturforskning och Marko Pogačniks jordläkning. Den ska ses som en grundläggande presentation av en specifik sektor av *andlig odling*, nämligen hur dessa aktörers texter behandlar *naturväsen* och *växtdevor*. Den vänder sig till samhällsplanerare, studenter, odlare både yrkes- och fritidsmässiga och givetvis till de bland allmänheten som är verksamma inom trädgård/jordbruk. Arbetet hoppas sporra intresset att titta närmare på källorna, att öppna ett fönster åt oväntade möjligheter och presentera lite fler färger på odlingspaletten.

Här tas fasta på prorektor Torbjörn Fagerströms upprop i artikeln juli 2002: ”In med ett pluralistiskt, frihetligt perspektiv, där frimodiga, kaxiga, ifrågasättande forskare betraktas som en tillgång, hur esoterisk deras forskning än kan synas vara.”<sup>7</sup>

## **1.2 Bakgrund - Varför den där boken?**

Ämnet *andlig odling*, trådarnas substans, kommer ur litteratur som jag läst över 10 år. I början var det inte alls tal om andlig trädgård, utan handlade mer om att finna alternativ i en utmanande odlingsituation. Litteraturstudien har en tydlig början med *La Vie secrète du sol* av Tompkins & Bird, som blev en ögonöppnare och ett referensverk

Då vid läsningens start, var min hemstad Shawinigan, mitt emellan Montréal och Québec City i Canada. Som inflyttad svensk var det naturligt att vända sig till naturen som inspirationskälla och friluftsrums. 1992 var praktiskt miljö- och trädgårdsintresse fortfarande slumrande i Québec. Ortens sandås hade ingen matjord att tala om. Hur skulle man kunna

<sup>7</sup> Fagerström, *Identitetskris på universitetet*, Dagens Nyheter, 31 juli, 2002.



odla här, utan pengar att köpa in ny jord? Få dryftade naturens och odlingens filosofiska sidor. Vem skulle en odlingsentusiast, villig att prova något nytt, tala med?

Det fick bli böcker; och en vän lånade ut *La vie secrète du sol*<sup>8</sup>. Tompkins & Birds text kring kompost lästes handgripligt tekniskt och teoretiskt på ett hemtamt sätt. Den väckte minnen av farmors besjälade trädgård söder om Stockholm, med komposthögar. Det sista kapitlet behandlar en kvinna som arbetar direkt med naturens väsen på sin gård Perelandra i Virginia, USA. Det skulle ta fyra år att hitta hennes bok. Ur läsningen kom fler frågor än svar, och frågorna manade till vidare läsning, som för vilken forskare som helst. En dag stod det klart: - Trädgårdskunnande består till stor del av känsla för grödans behov i kombination med tusen knep. Ska man behöva prova olika sätt och kanske bli en hyfsad odlare när man är 90 år? Det måste finnas något annat sätt... och så fortsatte sökandet. En hel del nya vägar studerades inom bland annat ekologisk odling och naturmedicin som visade sig utgöra en helt ny referensram. Studierna tecknade en bild av odling som tog alltmer avstamp i inre upplevelser av trädgård. Den inre grunden gjorde att bilden ofta blev helt annorlunda än den som undervisades i grundskola, gymnasium och senare på universitet.

Jag letade vidare efter det som beskrevs i slutet av *La vie secrète du sol*. Varför är det så svårt att hitta någon litteratur om andlig trädgård? Tomtar, troll och älvor finns i skandinavisk folktradition, men jag ville inte göra en etnologisk studie. Jag ville leta reda på information om krafter som några få personer arbetade praktiskt med inom trädgård/landskapsanläggning. Hur gör man praktiskt om man vill prova att anlägga en sån här trädgård? Var finns det exempel? På Internet kunde man under 1997 läsa om en man som kallar sig *landskapsläkare*. Vad och vem är det? Finns det inget akademiskt skrivet för att ens beskriva den här företeelsen? Vid det laget sökte jag uppslag och anknytning i Gunnarssons avhandling om drömmen om paradiset som fruktträden representerar. Ett samtal med Gunnarsson visade att han inte delar många av mina tankar, så uppslagen bar inte frukt. Frågan bestod. Måste man kanske se, hela det kunskapsinhämtade som kontakten med naturväsen ger, ur ett annat perspektiv än bara naturvetenskapligt för att kunna granska det mer teoretiskt?

– Många frågor; det här måste jag skriva om, men hur ska jag undersöka det? Jag hittade inte en bra infallsvinkel förrän Sobelius (2003) talade om motståndsrörelser och mina studier på lärarhögskolan gav mig Östmans (1995) kritiska studie av No-utbildningens följemeningar. Dessa två forskare, som skrev annorlunda än sina institutioners officiella hållning, hjälpte mig att ta fasta på mina egna erfarenheter såsom forskningsvärda frågor.

De egna upplevelserna avvek ofta från skolans bild och förklaringar. Endast de fyra inspirationskällor som format min nutida syn på odling och naturen överlag hade resonans med dem. Dessa fyra är: Steiners biodynamiska komposter, Perelandras<sup>9</sup> naturlaboratorium, Findhorns<sup>10</sup> kommunikation med naturväsen och växtdevor, och till slut Pogačniks<sup>11</sup> sätt att tala om konstens vikt för uppfattningen/upplevelsen i andlig odling. Texten här avser att presentera dessa fyra odlingsvisioner. När till och med kungligheter som prinsessan Irene av Holland,<sup>12</sup> kan ge ut en bok som *Dialogue with nature*, måste tiden vara mogen att ta

---

<sup>8</sup> Tompkins & Bird, *La vie secrète du sol*, 1990. Originaltitel: *Secrets of the Soil*, 1989.

<sup>9</sup> Small Wright, *Perelandra Garden Workbook*, 1993.

<sup>10</sup> Findhorn Community, *The Findhorn Garden*, 2003.

<sup>11</sup> Pogačnik, *Låkedom för jorden*, 2001.

<sup>12</sup> Lippe-Biesterfeld, Irene van. *Dialogue with nature*, 1997.

bladet från munnen: Att tala om naturens väsen även på Sveriges lantbruksuniversitet, våra nationella forskningscentra för lantbruk och trädgård. Men hur presentera stoffet?

### **1.3 Min förförståelse**

#### **Förförståelse som förutsättning för val av forskningsområde**

Valet av texter och forskningsfrågan är präglade av min förståelse av livet. Denna min förståelse av livet är präglad av alla mina erfarenheter och all skolning som pågått fram till nu. Man kan kalla det en kumulativ effekt, som färgar verkligheten. Nu i skrivande stund syns det att verkligheten och min förståelse av den har förändrats över tiden. Det kan vara en lättnad att upptäcka ett framåtskridande. Samtidigt visade det sig att allt färre erfarenheter lät sig förklaras inom skolans officiella hållning. Detta sporrade letandet efter en akademisk plattform för de texter jag funnit, och för att till viss del förklara hur min nya vetenskap kom att hamna utanför min skolnings tidigare ram. De valda texterna ställde frågan om vad som är *riktig* kunskap om odling, på sin spets.

#### **Att söka förstå vad kunskap är**

För mig är kunskap om odling till stor del de tankar jag kan formulera om odling. Kan jag sätta ord på dem kan jag pröva mina tankar mot tidigare erfarenheter och mot andras tankar om odling. Eftersom det är erfarenheter som ska studeras och dessa har med vår kunskap att göra, vill jag med tre exempel här visa på min vanda att hitta förklaringsmodeller för de texter jag senare ska beskriva.

1. Tvivel prövar de nya tankarna mot de tidigare. Descartes<sup>13</sup> ses ofta som den klassiska rationalismens fader som i skeptikerns ständiga tvivel prövar sina sinnens antaganden. Hans klassiska: "Jag tänker, alltså är jag" mynnar ut i dualismen, att medvetandet står skilt från och över materien. Han ser varat och det logiska resonemanget, själva tänkandet och den logiska slutledningen, deduktionen, av sina antaganden som den högsta kunskapen. Vad jag förstår tvivlar Descartes för att komma bort från sin tids kristna kyrkas antaganden om verkligheten. För mig leder tvivlen i nästan motsatt riktning, eftersom tvivlen leder mig bort från det strängt rationella som ses som den riktiga verkligheten idag. Kvar står dock tvivlet och tar sig alltmer existentiell form; Vad är meningen med allt detta om jag inte kan få tala om det?
2. En annan jämförelse kan vara dilemmat: Hur beskriva en schizofren patients erfarenheter i sina delpersonligheter? Hur kan vi förstå dem utifrån om vi inte själva har upplevelserna? Betyder det att patientens upplevelser inte är sanna, eller verkliga? Dilemmat är liknande här, att söka använda fyra praktikers beskrivningar av naturväsen som de flesta människor, mig inklusive, inte kan se. Trots det verkar det som om allt fler personer på något sätt ändå blir mer medvetna om skeenden utanför den fysiska och materiella verkligheten. Det kan vara viktigt att beskriva dessa subjektiva upplevelser och söka förklaringar, för att vi som läsare åtminstone ska känna igen det nästa gång vi möter fenomenet.
3. Inom ett universitet som i hög grad premierar vetenskaplighet och dess rationella ordnande av fakta, blev det nödvändigt att öppna för en bredare horisont än den klassiskt naturvetenskapliga. Frågan var inom vilken kunskapstradition jag skulle kunna

---

<sup>13</sup> Descartes, (1596-1650) "Jag tänker, alltså är jag." *Vad är vetenskap egentligen?*, s 130f. *Att bruka eller icke bruka jorden*, s 24.

finna det teoretiska stöd, som jag upplevt mig sakna inom trädgårdsvetenskapen. Blicken sökte mot de samhällsvetenskapliga traditionerna som låter forskaren först utföra t ex den kvalitativa intervjun, och först efteråt vaskar fram en tendens och en förklaringsmodell. Så till verket, att läsa texterna och beskriva skribenternas erfarenheter, i en deskriptiv forskningsansats.

### **Kunskapsteori - odling**

Trots alla dessa avtagsvägar och sidospår kan det så här i efterhand konstateras, att det ändå tidigt har utkristalliserat sig en riktning. Den kommer tillbaka till frågan: Vad är riktig kunskap? Det verkar omöjligt att undvika den epistemologiska, alltså den kunskapsteoretiska frågan i förhållande till den andliga odlingen och då är forskningsfältet ofta pedagogiskt. Så inom pedagogiken fanns en diskussion om språket som bärare av kunskap, hur historieskrivningen avgör agenda i klassrum och beslutsfattande och inte minst hur viktig kontexten är för uppfattningen av något. För att tydliggöra för mig själv vad som anses vara kunskap och vetenskap söktes svar i Chalmers *Vad är vetenskap egentligen?* Han tecknar som filosof med australiensiskt ursprung, en historisk översikt för hur vetenskapsfilosofin utvecklats. Hans text används här bara i diskussionen. Dessa perspektiv används alltså för att tolka de beskrivna texterna och förhållandet till odling. Texterna om naturväsen och min upplevelse av dem ställs mot tre avhandlingar som tangerar ämnet genom kunskap, odling och jordbruk. Detta är ett tolkningsförsök som kanske kan godtas av på den akademiska arenan. Om inte, finns det trots allt många människor utanför utbildningsvärlden.

Det innebär att jag uppfattar min beskrivning av dessa texter som ett specifikt, syftesbestämt sätt att betrakta förhållningssättet till odlingen; det är ett sätt bland många andra. Det som skiljer mina betraktelser och resultat från andras är inte att mina är sannare, eller för den delen falskare, utan att de är annorlunda. Läsaren får själv ta ställning till om mina berättelser är fruktbara och lämpliga att använda.

## **2 Problemformulering**

Kunskapssynen i det moderna industrisamhället är starkt färgad av de moderna naturvetenskaperna och inflytandet har sedan 1600-talet vuxit sig allt starkare. Detta har påverkat utbildningstraditioner och kanaliserat resurser till vissa forskningsområden på bekostnad av andra. Sammantaget har detta haft stor betydelse för den tillgängliga kunskapen i dessa forskningsfält.

I det här arbetet görs ett försök att beskriva en *framväxande alternativ kunskapssyn* till den strikt naturvetenskapliga. För att se hur denna kunskapssyn kan yttra sig inom trädgårdsodling samt då det är möjligt presentera bakomliggande förklaringar.

Detta breda problem bryts ner i fyra frågor som arbetet söker svara på:

- Vilken annan kunskap har den här trädgårdsrörelsen i samarbetet med *naturväsen*?
- Hur odlar de? Var kan man hitta praktisk information och exempel?
- Kan vi se historiska tendenser för denna alternativa kunskapssyns framväxande?
- Hur blev kunskapen om naturväsen till ett alternativ utanför gängse utbildningar?

### 3 Syftesbeskrivning

Idag, år 2005, talar alltfler i samhället, inte minst inom ämnet miljöpsykologin, om att det finns påtagliga och positiva men osynliga krafter i naturen. Kanske beskriver det en allmän samhällsföreteelse, där en större öppenhet gör att vi får höra även om det som inte låter sig förklaras med klassisk naturvetenskap. För att som Sobelius<sup>14</sup> förespråkar; ta tillvara fler röster i det demokratiska samtalet om framtidens jordbruk, när policydokument, forskningsstrategier och utvecklingsprojekt tas fram, behöver det talas om odling i ett bredare perspektiv. Han talar även om behovet att skapa en ökad förståelse för existentiella och samhällliga aspekter av uppfattningar av jord. Han menar att en inte enbart kommersiell syn på hur jorden ska användas ger stora samhällliga förändringsmöjligheter, där just språkandet om subtila känslor och erfarenheter utgör ett steg att nå ny kunskap om just jord och natur. Den linjen fortsätter det här arbetet på. Ett fenomen som betyder mycket för människors engagemang för trädgård, odling och hur det ses på markens användning, vore väl en möjlighet för SLU (Sveriges lantbruksuniversitet) att titta närmare på. Det har sitt värde att veta att det finns en falang inom trädgårdsrörelsen som inte är främmande för begrepp som naturväsen, naturandar och devor. Det är termer som används för de krafter som ses som behjälpliga i praktiskt odlade och anläggande både i trädgård och i jordbruk här.

Det jag letat efter är de osynliga krafter i naturen, som kan hjälpa oss att nå bra odlingsresultat med hållbara metoder. Dessa kan dessutom få oss att visa större respekt för naturen. I litteraturen har jag hittat de tidigare nämnda fyra praktiker som har gedigna erfarenheter av samarbete direkt med det som kallas naturväsen. I arbetet ska de fyra odlarna/anläggarnas texter belysas genom tre avhandlingar för att söka nå djupare förståelse för de naturväsen som de tar hjälp av i sitt odlade.

Ett viktigt syfte för arbetet är att sätta namn och ord på företeelsen naturväsen och växtdevor. De här termerna behöver komma in i vår vokabulär, och bland referenserna i bokhyllorna även på universiteten, för att vi ska kunna titta vidare på praktiska applikationer av ett samarbete med naturväsen i planering och odling, både praktiskt och filosofiskt. Alla vill inte anamma dessa tankar, men det kan vara värt att känna till att det finns fler synsätt på vad odling och natur innebär, som kan hålla en dörr öppen för andra möjligheter till tolkning. Möjligen ser vi gryningen till en ny disciplin inom odling/trädgård/jordbruk. Vad skulle en sådan kunna heta, med ord som bättre täcker in samarbetet med naturväsen?

#### **Det överordnade syftet är att:**

- visa på att detta är gammal kunskap som inte är så väl känd.
- presentera denna alternativa kunskapssyn som kanske har betydelse för framtida kunskapssyn på odling?
- lyfta in empiriska erfarenheter med naturväsen i en akademisk kontext, som tillåter oss att titta närmare på fenomenet.
- bidra till en akademisk plattform som åter knyter samman humaniora och naturvetenskap.
- inspirera läsaren att gå till källorna för det här arbetet och att göra egna empiriska studier.
- göra flera texter kring naturens intelligenser tillgängliga på SLU:s bibliotek.

---

<sup>14</sup> Sobelius, *Att bruka eller icke bruka jorden*, 2003, s 223.

## 2.1 Metod & Avgränsning

Formen för denna litteraturstudie blir här en beskrivande presentation och orientering kring ämnet naturväsen för att söka se till det intressanta samarbete som dessa texter behandlar. Det intressanta är inte *att* det går att tala med naturväsen, utan *hur* man gör det och att mer kan förstås av naturen och verkligheten som vetenskapen studerar.

De studerade texterna, min empiri, beskrivs i resultatet. Det tar sin början i Tompkins & Birds beskrivning av *biodynamikernas kosmos i komposten* (4.1). Den ligger först kronologiskt för mig, men även för en stor del av västerländsk alternativ jordbruksteori. Texternas fyra praktiker inom andlig trädgård har alla skrivit mycket själva. Här beskrivs de kort och övergripande, för att titta på hur de gör praktiskt. De arbetar alla med naturväsens hjälp på något sätt. Som nummer två kommer en kort presentation av *Findhorns trädgårdar* i Skottland (4.2), och hur de började kommunicera med *devorna*. Vidare kommer *Perelandra* i Virginia (4.3), och hur de bygger upp en andlig odling och forskar vidare i samarbete med naturväsen. Därefter kommer *M Pogačnik* (4.4), som arbetar genom *jordläkning* i landskapet för att stärka naturkrafter och hjälpa naturväsenden.

För att man ska slippa bläddra fram och åter så mycket, ligger en kort analys och kritik av var och en av de fyra odlartänkarnas texter precis efter beskrivningen. Förhoppningsvis underlättar det läsningen och sammankopplingen till ett större sammanhang. Diskussionsdelen används främst till att beskriva tolkningsförsöken. I arbetet tecknas ett *historiskt perspektiv* som de fyra odlarnas/anläggarnas handlingar sätts in i, där idéhistoria såväl som agrarhistoria ger färg åt tolkningen. Arbetet vill söka överbygga skillnaden mellan strikt rationella och mer erfarenhetsbaserade kunskapsstraditioner och visa att mycket kan vinnas på att åter närma känslobaserade och mentala reflektioner till varandra som likvärdiga kunskapsbaser. Tolkningen ger även en kritik av den *rationella kunskapsynen* som tvingat alternativa informationsvägar ut i periferin, alltför lätt avfärdade som icke objektiva.

Vidare skildras *min egen process* och hur referensramen förändras över tiden för läsningen av dessa odlares handlingar. Sökandet efter något som uppfattas så diffust som naturväsen ställer insikten att inget är absolut på sin spets. Kunskaper läggs till, skakar om och färgar om blicken. På flera plan sammanfaller diskussionen om själva naturkrafterna med tanken på *paradigmskifte*<sup>15</sup>, ett skifte i världsåskådning och vad som räknas som kunskap. Min förhoppning är att den skildringen även kan hjälpa läsaren att se hur erfarenheter leder till kunskap.

Alla ambitioner att försöka se mönstren hos dessa komplicerade trådar av historia och kunskapsideologi kan lätt verka vidlyftiga, men avsikten är inte att söka se alla tänkbara mönster. Tvärtom begränsas texten till att ge en första orientering i ämnet och att visa några möjliga tolkningsperspektiv, genom att beskriva dessa fyra enskilda personers förhållningssätt till trädgård.

---

<sup>15</sup> Thomas Kuhn, 1922-96, amerikansk vetenskapshistoriker och filosof, ursprungligen fysiker, professor vid University of California, Berkeley. Han myntar uttrycket paradigmskifte för att beskriva hur forskare plötsligt ser saker helt annorlunda. *De vetenskapliga revolutionernas struktur*, 1962, är ett av vår tids viktigaste verk för förståelsen av vetenskapens natur och utvecklingsförlopp. NE den 27 januari 2005.

## **2.2 Begreppsdefinitioner och terminologi(er)**

Vi talar här om *andlig odling* såsom ett sätt att närma sig odlandet och ta krafter till hjälp som ligger utanför de vanligen beskrivna biologiska odlingsfaktorerna. Kanske finns det fler rörelser som kallar sin odling för andlig, men här beskrivs fyra texter som alla beskriver ett samarbete mellan naturväsen och människor (se fotnot 6-9).

Det finns flera termer som används för att beskriva naturens väsen. Vi kommer här att tala om *elementarer*, som biodynamiker använder (se 4.1 och 4.4), och *naturväsen* som en översättning av engelskans Nature Spirits<sup>16</sup>, när vi menar de väsen som arbetar direkt praktiskt, handgripligt med plantorna. *Deva* beskriver de överordnade väsen som har en planerande funktion i naturen (se 4.2 och 4.3). Det visar sig att flera källor använder ett och samma uttryck, men menar olika saker. Det är ofrånkomligt och förvirrande och en av svårigheterna med materialet.

Det finns därutöver en hel mängd av folkloristiska namn för naturens väsen som tomtar, älvor och vättar osv. Namnen beskriver den lokala kulturens benämningar på naturens väsen. De är väl genomgångna t ex i Gelin & Blooms arbete,<sup>17</sup> vad avser den svenska traditionen.

I diskussions- och tolkningsavsnitten förekommer termer från kunskapsområdena pedagogik och idéhistoria. Socialisation och relationell eller relationsbaserad kontext är t ex termer som avser den viktiga roll andra människors synsätt och sätt att tala om saker har. Detta påverkar hur vi själva uppfattar saker, åtminstone tills vi skaffat egna erfarenheter.

Eftersom arbetet här söker skapa gemensamt språk och gemensam bas för förståelse, mellan odlare och kunskapsteoretiker och termer ur båda dessa yrkeskårers ordval används, finns en ordlista i slutet av arbetet. Min förhoppning är att den är tillräckligt komplett. (se sid 52)

Här är det kanske på sin plats att nämna att Nationalencyklopedin använts som neutralare informationsbas för ett stort antal fotnötter och instick. Det avser den svenska nätupplagan som kan sökas på Svenska Nationalencyklopedien, [www.ne.se](http://www.ne.se), och ofta förkortas med NE.

## **3.2 Målgrupp**

Arbetet vänder sig till samhällsplanerare och studenter, men även till producenter och konsumenter inom odling, ja trädgårdsföretagare och givetvis allmänheten. Kommunikationsmålet är att visa att det kan finnas ytterligare *en dynamik att räkna med* inom odling/landskap, att kanske intressera till vidare läsning, och att öppna en glugg för attitydförändring.

## **3.3 Tidigare publicerat**

Här tas det anslag upp om *naturens väsen* som von Rosen gjorde i sitt arbete *Möte med naturens väsen* (2000), och som Gelin & Bloom grundlagt i arbetet *Naturandar – Finns de?* (1993). Arbetet här gör en vidare cirkel över ämnet *samarbete med naturväsen* som det ser ut idag.

---

<sup>16</sup> Nature Spirits, Dorothy Maclean, egen översättning

<sup>17</sup> Gelin & Bloom, *Naturandar – Finns de?*, 1993.

## 4 Resultat av litteraturstudien

### 4.1 Biodynamik

Peter Tompkins och Christopher Bird<sup>18</sup> låter oss i *La vie secrète du sol*<sup>19</sup> möta innovatörer inom jordbruk och vetenskap, där de tre första kapitlen ägnas åt biodynamiken som en för jorden stärkande teknik bland andra. Den biodynamiska odlingsmetoden introduceras på 1920-talet av Rudolf Steiner som en reformrörelse för jordbruket.

Nationalencyklopedin presenterar Rudolf Steiner (1861-1925) såsom; österrikisk skriftställare och antroposofins upphovsman. Efter en naturvetenskaplig utbildning medverkar han till utgivningen av Goethes samlade verk. Han disputerar 1891 på en avhandling om kunskapsteoretiska frågor. På grund av "översinnliga" erfarenheter sedan barndomen, börjar han vid sekelskiftet tala om en kunskapsväg och inre skolning med grunder nära österländsk teologi. 1912 grundar Steiner Antroposofiska sällskapet (antropos; grek. människan, sofia; kunskapen om). Nationalencyklopedin beskriver antroposofin som "en forskningsmetod med vars hjälp människan kan få kontakt med *de högre världarna* och som gör det möjligt för henne att beskriva dem med vetenskaplig exakthet." Steiners huvudintention var att avlägsna motsättningen mellan naturvetenskapen och förvissningen om en andlig verklighet. Det gäller att förstå människans natur och situation, genom att hon inordnas i världsutvecklingen i stort. Steiner flyttar 1914 till Dornach i norra Schweiz och grundar en fri högskola; Goetheanum som fortfarande är antroposofins centrum. I Sverige finns centret i Järna, där man använder Waldorf-pedagogiken, antroposofisk medicin vid Vidarkliniken och läkepedagogiken Eurytmi. För jordbruket utformades den så kallade *biodynamiska odlingen*, som innebär inte bara avvisande av gifter och mineralgödsel, utan också tillvaratagande av och utnyttjande av planetariska krafter.<sup>20</sup>

Antroposofin har en filosofisk överbyggnad med långtgående teorier för pedagogik, sociologi, konst etc. där odlingen egentligen hamnar i bakgrunden och bara utgör en liten del av teorierna kring mat och hälsa. De skrivna jordbruksteorierna är nedteckningar av åtta föredrag Steiner höll 1924 i Koberwitz, Polen. De kallas *Lantbrukskursen*, och var ett svar till oroliga lokala odlare, som oroades över att utsädeskvalitén verkade farligt degenererad; både djur och växter verkade få fler och fler sjukdomar. Steiner liksom Carrel<sup>21</sup> såg en sänkning av fertiliteten och livskraften hos både jord och produkter hos det, sedan sekelskiftet 1900 snabbt förändrade jordbruket. För Steiner stod det redan klart: "Så länge människan äter frukterna ur en sjuk jord, kan inte själen frigöra sig ur kroppens fängelse".<sup>22</sup> Han manar till ny förändring av jordbruket; att inkludera människans möjlighet att tänka och filosofera abstrakt och andligt, samt att aktivt höja humusinblandningen i

<sup>18</sup> **Peter Tompkins**; född i Georgia 1919. Studier i England, Frankrike, Italien, Schweiz. Högre studier: Harvard Universitet, University of Columbia, Université Sorbonne. Krigskorrespondent i Europa och Afrika från 1939 till 1941, för den tryckta pressen och radion.

**Christopher Bird**; född i Boston 1928. Harvard Universitet: diplom i biologi. Studier i filosofi och ryska civilisationer, kinesiska, japanska och sydöstasiatiska civilisationer. Antropologi vid University of Hawaii. University of Washington DC diplomerad i USSR och östeuropeiska civilisationer. Utrikes korrespondent för *Time Magazine* i Jugoslavien innan han ägnar sig helt åt forskning och skrivande. (Ibidem, efterord)

<sup>19</sup> Originaltitel; *Secrets of the Soil*, Tompkins & Bird, 1989.

<sup>20</sup> NE: Rudolf Steiner, antroposofi, www.ne.se, den 15 juni 2004.

<sup>21</sup> Alexis Carrel, Nobelpris 1912 medicin, *L'Homme, cet inconnu*. "Le sol étant la base de toute vie humaine..." "Jorden som är basen för allt mänskligt liv..." *La vie secrète du sol*, förordet, s 9. Egen översättning.

<sup>22</sup> Steiner, "Tant que l'homme consommera les produits d'un sol malade, l'esprit ne pourra se libérer de la prison du corps", *La vie secrète du sol*, försättsbladet. Egen översättning.

odlingsjorden. Detta långt före att den *organiska* odlingen startade. Till och med Justus von Liebig, menar Tompkins & Bird, skulle hålla med om vikten av humus för jordens fertilitet, bara tio år efter sina utfall mot just humusens ineffektivitet i odlingen.<sup>23</sup> Steiner tar avstamp i hypotesen att det är omöjligt att vitalisera jorden om man nöjer sig med att tillföra obearbetade mineral eller kemiska substanser. ”Organisk materia behöver först förändligas och vitaliseras av kosmiska krafter, innan den i sin tur kan organisera och vitalisera livlös jord.”<sup>24</sup> Bearbetandet, eller förändligandet, sker i komposthögen, där livet, uppkommet i *den kosmiska soppan*, passerar genom det eteriska planet för att landa i det fysiska. För att förstärka och stödja humusbildningen utvecklas de biologiskt dynamiska *preparaten*, BD 500 till BD 508. Ehrenfrid Pfeiffer, nära adept till och samtida med Steiner, forskade för att hitta metoder att påskynda kompostens nedbrytning av organiskt material. Han isolerar bakteriestammar för att transformera sopor till kompost, och preciserar preparatens användning<sup>25</sup>. Med Pfeiffer exporterades idéerna till USA där monokultur och jordflykt rasar. Men de särpräglade metoderna och förklaringarna fick utövarna att verka mest i skymundan.

Tompkins & Bird träffar Hugh Cortey i södra Virginia, USA, för att förstå den handgripliga biodynamiken idag. Praktiskt inriktar sig metoden fortfarande på att höja fertiliteten och humus innehållet i jorden genom en förökning av mikroorganismer. Cortey visar hur humuspreparatet görs. Det är ett handarbete för att sätta fart på kompost och jord.

**BD 500** är ett fältpreparat, en bakteriekultur som sprutas ut på marken för att aktivera mikroorganismerna att bygga upp en stabil humus. Tompkins & Bird beskriver hur kohorn fylls med färsk kogödsel. Hornen grävs ner i en grop, och får ligga i jorden från höstdagjämning till följande midsommar. Kosmisk instrålning och synergieffekter ger en näve av preparatet möjlighet att i mycket tunn (närmast homeopatisk) spädning kunna regenerera nästan ett hektar försvagad jord. 75 gram/12 liter vatten, är tillräckligt enligt Steiner.

**BD 501** är finmalet kvartsmjöl som får ligga i kohorn i jorden under sommaren. En kvarts tesked i tolv liter *virvlat vatten* sprutas ut i växande gröda på ett halvt hektar, i början av växtsäsongen för att stimulera fotosyntes och klorofyllformation i grödan. Vatten virvlas, enligt biodynamiker, genom att snabbt röra om så att en virvel bildas som når ner till hinkens botten. Då byter man varv och ett kaos skapas, innan en ny virvel i motsatt riktning formas. Vattnet ska röras i en timme. Att virvla vattnet med något av preparaten kallas att potensera det, att förstärka dess energi.<sup>26</sup>

De sju andra preparaten<sup>27</sup> inokuleras i en komposthög av gödsel för att påskynda transformationen till fertil humus. Steiner menar att deras roll är att dra ner kosmiska, *formativa krafter* eller stärkande kosmisk energi i komposten. ”Kompost på marken ingjuter jordämnen med astrala krafter utan att ta de eteriska krafternas omvägar. (...) Steiner förklarar att dessa preparat ger gödseln kapaciteten att ta upp ’livet’ ur kosmos och att

---

<sup>23</sup> Liebig, Justus von, (1803 – 1873). 1885, *La vie secrète du sol*, s 13.

<sup>24</sup> ”La matière organique doit d’abord être spiritualisée et vitalisée par les les forces cosmiques avant de pouvoir, à son tour, organiser et vitaliser la terre inerte.” *La vie secrète du sol*, Bilaga C, s 346. Egen översättning.

<sup>25</sup> *La vie secrète du sol*, s 48ff.

<sup>26</sup> *La vie secrète du sol*, s 27-33.

<sup>27</sup> BD 502-508, se bilaga 1.

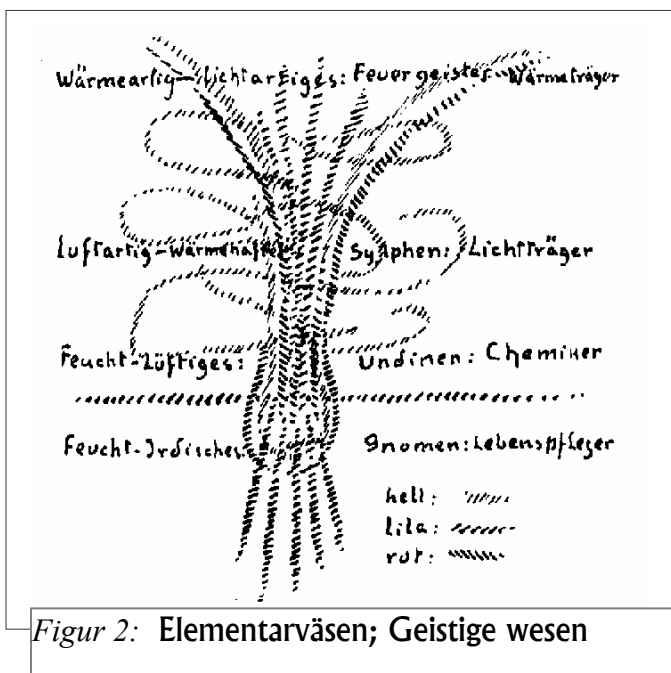


överföra det till marken där plantorna växer.”<sup>28</sup> Målet med preparaten är att förbereda hela komposten att effektivt föra vidare bakteriekultur och kosmiska energier till marken den sprids på.

### Plantindelning

Steiner menar att kosmos har en stark inverkan på jordens struktur och bördighet, vattens rörlighet, ljusintensiteten och fruktsättning. Framför allt månen har en stark påverkan både på växter och på vår planet, inte bara på tidvattnet. Dessutom är influensen olika för olika delar av växten. Han delar in plantan i fyra delar: rot – stjälk/blad – blomma – frukt/frö som alla har distinkta kvalitéer och funktioner.<sup>29</sup> Man vill inom biodynamiken till exempel uppmuntra *rottillväxten* hos en morot eller stärka *frukten* hos tomater, vilket gör att det finns fördelaktiga dagar för exempelvis sådd. Lämpliga dagar för olika arbetsmoment finner man i *så-kalendern*. Om man vill så sallat, en tydlig bladväxt, ska man leta reda på ett datum när kosmos har positiv instrålning för just bladformation. Maria Thun har sedan många år gjort den europeiska så-kalendern. Hon menar att: ”(...) Frön som lagts i jorden under månens närmaste fas ger känsliga plantor. (...) månen i sitt första kvarter stärker plantorna och den vitala saven stiger. Men när hon [månen] (...) börjar gå mot nymåne, orienterar sig plantorna av sig själva mot roten. Det är dags att plantera om.”<sup>30</sup>

### Naturväsen



Figur 2: Elementarväsen; Geistige wesen

Tompkins & Bird tar inte upp de naturväsen som är viktiga i Steiners världsbild. Följande uppgifter lämnar därför Steiners egna texter. Han nämner att man har Salamandrar; eldandar, till sin hjälp i komposthögen. De hjälper till med nedbrytningen, transformationen och förmultningen. Steiner kallar de väsen som finns i odlingen och kring växter för *elementarväsen* och delar in dem efter de fyra elementen de arbetar inom. Figur 2<sup>31</sup> visar hans egen schematiskt skiss, som förklarar i vilken del av växten de olika elementarerna är verksamma.

<sup>28</sup> ”Le compost sur le sol imbibé des éléments terrestres avec les forces astrales sans prendre les voies détournées des forces éthérées. (...) Steiner explique que ses préparations donnent au fumier la capacité d’absorber «la vie» du cosmos et de la transmettre au sol où les plantes poussent.” *La vie secrète du sol*, Bilaga C, s 347. Egen översättning.

<sup>29</sup> *La vie secrète du sol*, s 45.

<sup>30</sup> ”Les semences mises en terre au moment du périégée de la lune produisent des plantes plus vulnérables (...) la lune dans son premier quartier fortifie les plantes et la sève vitale remonte. Mais lorsqu’elle (...) commence à décroître, les plantes s’orientent d’elles-mêmes vers leurs racines. Il est temps de transplanter.” *La vie secrète du sol*, s 41. Egen översättning.

<sup>31</sup> Steiner, *Geistige Wesen in der Natur*, 1908, s 153.

Tabell 1:<sup>32</sup> nedan visar korrespondensen mellan ett väsen, dess element, växt delen och färgen de har i Steiners ögon:

Tabell 1: Elementarers element växt del och färg enligt Steiner				
	Väsen	Element	Växt del	Färg
4	eldandar	eld/värme	frukt	röd
3	sylfer	luft	blomma	ljus
2	undiner	vatten	blad/stjälk	(blå)
1	gnomer	jord	rot	lila

#### 4.1.1 *Analys biodynamik*

Denna del i arbetet baseras på den del av biodynamiken som tas upp i *La vie secrète du sol*. Det vill säga en teori bland andra med avsikt att höja fertiliteten i jorden. Därutöver redovisas några få av Steiners tankar om naturväsen.

##### **Biodynamiken som reform**

Steiner är starkt färgad av kunskapssynen hos Goethe<sup>33</sup>, vars texter han sammanställer. Han stödjer sig på det *ekologiska perspektivet* som enligt Östman (1995) tar form när romantikerna

systematiserar sina tankar som ett alternativ till sin tids rationella instrumentalism. Viktiga företrädare är bland annat: Goethe, Schelling, Thoreau och i Sverige Carl Adolph Agardh. Romantikerna tog fasta på att människan inte är skild från naturen, utan det finns en *interdependence*, ett ömsesidigt beroende. Östman fortsätter: "(...) separationen mellan människan och natur (...) Det är denna tudelning – att naturen är ett objekt, ett ting som människan står utanför och iakttar och manipulerar – som möjliggör tanken på objektiv kunskap; en kunskap där alla känslor och värderingar inför naturen är borttagna."<sup>34</sup> Romantikerna ville inte stå utanför, utan mer undersöka förhållandet *mellan* människan och naturen. Steiners egna erfarenheter av något andligt just mellan naturen och människan formuleras som det kunskapssökande antroposofin vill främja.

Sobelius (2003) ser biodynamiken som sprungen ur de våldsamma förändringarna av bygemenskapen och jordbruket som enskiftet förde med sig. Som motkraft mot industrialiseringen, satte dessa igång olika reformrörelser inom odling och jordbruk i början av 1900-talet. Rörelserna präglades av ett nytt paradigm som ifrågasatte naturvetenskaplig och politisk materialism samt industriell utveckling ifrågasattes. Under 1920-talet utvecklades en tillämpning av antroposofi för jordbruket och under senare delen av 1930-talet flyttade en del av rörelsens anhängare från det oroliga Tyskland och slog sig ner i Sverige.<sup>35</sup>

##### **Biodynamikens plantindelning**

Steiner vill alltså redan 1924 reformera odlingen och orientera den mot mer åt naturnära åtgärder. Som förutsätter att arbeta enligt naturens egna system, en indelningen av växtens funktioner efter det element de verkar i ger annan information om plantan än klassisk botanik. Det betyder inte att man kan undvara den klassiska botanikens som beskriver morfologiska kännetecken såsom; pistill, foderblad, rothår etc. Steiners indelning ger

<sup>32</sup> Ahlgren, 2004.

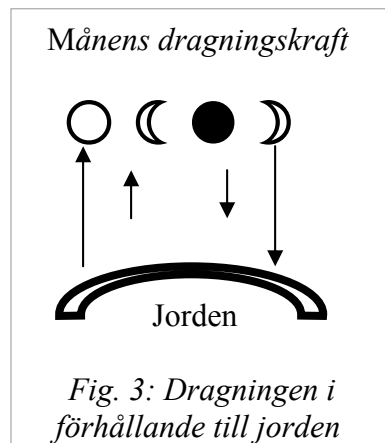
<sup>33</sup> Goethe, Johann Wolfgang von, (1749 – 1832)

<sup>34</sup> Östman, *Socialisation och mening*, s 121ff

<sup>35</sup> Sobelius, *Att bruka eller icke bruka jorden*, s 226.

ytterligare en dimension, som innebär t ex att rothår hör till jordelementet, medan blommans pistill hör till luftelementet. Allt detta för att förstå sig på hur grödan kopplas in i ett större sammanhang.

Så-kalendern tar denna indelning ett steg vidare, där månens inverkan på plantornas olika



delar ställs i förhållande till månens faser. Generellt kan sägas att vattnet stiger, strävar utåt från jordklotet mot kosmos, när månen går mot fullmåne (vit cirkel) (Se fig. 3)

<sup>36</sup> Medan vattnet strävar neråt, inåt jordens centrum, efter fullmåne mot nymåne. Enligt kalendern planeras odlingsåtgärder så att vatten och energi främjar den gröda som odlas. Är det sallat, en bladväxt, så sker sådden och skötsel på en blad-dag och nära inpå nymånen. Vill man å andra sidan stävja blad tillväxten, som hos en gräsmatta man inte vill klippa ofta, så klipper man på en blom-dag, med hämmande effekt. Maria Thuns kalender har stort användningsområde för den som vill sätta sig in det.

Egna erfarenheter visar tydligast skillnad på hur sticklingar rotar sig bättre efter fullmåne, när vattnet börjar gå neråt och manar till rottillväxt. Rotningen går bättre; fler sticklingar får rötter och de är starkare och snabbare.

### Humus

Precis som en liten mängd bakteriekultur sätts till mjölk för att göra yoghurt, kan man betrakta humuspreparatet som en inokulering eller inympning av fältet. Bakteriekulturen är en katalysator för att få igång mikrolivet, men har ingen egen gödseffekt utan ska sätta igång markens egna krafter. Där mikroorganismer bryter ner organiskt material och tillgängliggör näringsämnen för grödan. För att tillverka preparatet behöver kohornen ligga i marken i över ett halvår, där just sol- och måninstrålning utgör de krafter som får preparaten att mogna. Det råder inte längre tvivel om att planeternas inverkan är stor, när telefon- och datorsystem slås ut av kraftiga *solstormar*.<sup>37</sup>

### Svensk biodynamik

Biodynamiken i Sverige var länge synonymt med Järna utanför Södertälje. Där finns beprövad odlarerfarenhet att tillgå som vill gå längre än den vanliga ekologiska odlingen. Sobelius konstaterar att företrädare för den biodynamiska rörelsen gick i bräsch för det som under 1980-talet fick benämningen ekologiskt lantbruk. Vid det laget hade även Förbundet Organisk Biologisk Odling utvecklats till en vital organisation som tillsammans med övriga aktörer inom den ekologiska rörelsen i Sverige tog initiativet till ett fördjupat utvecklingsarbete med en bred förankring.<sup>38</sup> Det mynnade ut i KRAV.

#### 4.1.2 Kritik biodynamik

Biodynamiken har två stora problemområden;

- Steiners intrikata tyska språk är mycket komplicerat och svårtydbart. Till viss del antas det bero på att han själv fick sätta ord på fenomen som i början av 1900-talet var okända företeelser. Vissa delar av kunskapen hölls hemlig och hållen inom slutna

<sup>36</sup> Ahlgren, 2004.

<sup>37</sup> <http://www.nyteknik.se/art/31294>. Sökt den 27 januari 2005

<sup>38</sup> Sobelius, *Att bruka eller icke bruka jorden*, s 227.

sällskap tidigare, när så Steiner skriver om till exempel energiers påverkan på kroppen och grödor var språket inte lättfattligt vilket exkluderar läsare. Eftersom han dog redan 1925, ett år efter *lantbrukskursen*, fanns det heller ingen att fråga om vad som avsågs med olika åtgärders formuleringar.

-Å andra sidan är andra akademikers språkbruk inte heller lättfattligt, av hävd?

- Den biodynamiska rörelsen får ofta kritik för att vara dogmatisk och sluten. En viss bokstavstrohet till vad Steiner sagt som sinkar omprövning eller modifiering till nu rådande odlingsförhållanden.
  - Före Howard och Rodale<sup>39</sup> och den *organiska* rörelsen satte igång, fanns det å andra sidan bara få reformatörer för ekologisk odling

### **Egna erfarenheter**

Många av biodynamikernas odlingsåtgärder ter sig onödigt omständliga. Det har inte heller alltid varit lätt att få information om metoderna utan att vara på plats i Järna. I *La vi secrète du sol* ger en bredare förståelse för kompostens mikrobiologiska aktivitet. Själv blev jag mer tilltalad av *Organisk biologisk odlings* tankar om att inte störa jorden med stora omgrävningar varje år, som biodynamikern förespråkar. Månens inverkan på sticklingars rotningshastighet (se ovan) vore intressant att forska vidare på. *Blir det bättre om man sticker sticklingar när månen går mot nymåne?*

## **4.2 Findhorn, Forres, Norra Skottland**

Rent kronologiskt är det viktigt att ta upp Findhorn här då platsen varit viktig för hur bilden av naturväsen formats i västvärlden idag. Eileen och Peter Caddy, deras tre söner och vännen Dorothy Maclean fördes samman av gemensamma andliga intressen 1953, och gick igenom strikt träning av daglig meditation. Eileen och Dorothy utvecklade stark individuell inre ledning genom åren. En snöig dag i november 1962, rullar de in på den öde campingen Findhorn Bay Caravan Park, fast beslutna att följa Eileens inre guidning.<sup>40</sup> Under de fem år Peter varit föreståndare för ett närliggande hotell i Forres, Skottland, hade de skyndat sig förbi camping- och avstjälpningsplatsen. Nu leddes de just dit. De saknade förkunskaper och arbeten. De levde under ytterst knappa förhållanden men hade en övertygelse att de blivit ledda till sanddynerna bland ginsten.

Dorothy berättar: ”Vi trodde att vi bara skulle stanna här temporärt, men när veckorna blev till månader startade Peter en liten trädgårdsodling. Ungefär fyra gånger åtta fot,(1,2x2,4m) i sanden och gruset, så att vi kunde odla en snabb skörd av sallater och rädisor för att spä på vår diet, för vi var utan arbete och hade lite pengar. När vår vistelse blev längre och längre, läste Peter trädgårdsböcker och utökade gradvis jordplätten runt husvagnen som odlades. Det var hårt arbete som vi alla deltog i.”<sup>41</sup>

Den 8:e maj 1963, ombads Maclean under sin meditation, att känna in sig på naturens krafter. Hon skulle börja tänka på naturens väsen, de högre överskådande (overlighting på eng.) naturväsendena, för molnen och regnet t ex. För Maclean lät det som en orimlig

---

<sup>39</sup> Howard, Albert, *Organisk odling i Storbritannien, Testament Agricole: pour une agriculture naturelle*, 1933.

Rodale, J I, *Organisk odling i USA, Organic gardening and farming*, 1945.

<sup>40</sup> Peter Caddy, *The Findhorn garden*, s 2.

<sup>41</sup> Dorothy Maclean, *Communication with the deva kingdom*, Ljudband, 1975 hittades först, egen översättning.

begäran, men hon styrde sitt tankefokus till trädgårdsärtan som hon kunde känna sympati för, och fick gensvar som följer:

### Devans kommuniké

Ärt-devan till Maclean: ”Jag kan tala med dig, människa. Jag är helt inriktad på mitt arbete, som är utstakat och format, som jag bara förverkligar. Men du har kommit rakt in i mitt medvetande. Mitt arbete är tydligt för mig – att föra kraftfälten till att manifesteras oavsett hinder, och där finns många i den här mänsko-infesterade världen. Medan grönsaksriket inte klagar över dem de föder, så tar människan vad han kan som om det vore självklart, utan att tacka. Detta gör oss märkligt fientliga. Vad jag skulle vilja säga dig är att när vi kan kämpa på, utan att vika av för en stunds tankar, känslor eller handling, så kan även ni. Människor verkar inte veta vart de är på väg, eller varför. Om de gjorde det, vad kraftfulla de skulle vara. Tänk, om de hade rak kurs på det som skulle göras, så skulle vi kunna samarbeta med dem! Jag har överfört min mening, och säger farväl.”<sup>42</sup>

Caddy tydde det som att Maclean borde medverka i trädgården för att hitta svaren som rörde olika trädgårdsfrågor han ställde sig. Så blev det att hon kom att ställa konkreta frågor till devan för den specifika växtsort det gällde. Svaren var rakt på sak med praktiska råd. Maclean förklarar att ordet deva kommer från Sanskrit, och betyder *den skinande*, och har en motsvarighet på svenska och engelska i ordet *ängel*. De har alltid föredragit ordet deva, eftersom ängel har en begränsad innebörd i väst. Genom sin kontakt med dessa framstår de som en hel hierarki av väsen, som utgör en parallell utveckling till den mänskliga, i systerskap som hon kallar det. Vidare upprätthåller devorna de arketypiska mönstren och ritningarna för materia, i det här fallet för grönsaker och riktar energin. Devan kan jämföras med en arkitekt, en överskådande intelligens för sin växtart. På så vis är Ärt-devan, devan för alla jordens trädgårdsärtor. Den är inte bunden till inte någon individuell planta.<sup>43</sup>

Flera personer har bidragit till Findhorn's fortsatta framväxt, däribland 'ROC', R Ogievie Crombie<sup>44</sup>, som hade utvecklat förmågan att se och kommunicera med Pan<sup>45</sup> 1966 i Edinburgh. Han kunde konfirmera det Maclean hade fått fram om naturväsen, *nature spirits*. De fungerar som hantverkare som använder den blåkopia och energi som devorna vidarebefordrar dem.

Samarbetet växte successivt fram mellan människor, devor och naturväsen. Det var träning för alla inblandade.

---

<sup>42</sup> “I can speak to you, human. I am entirely directed by my work which is set out and molded and which I merely bring to fruition, yet you have come straight to my awareness. My work is clear before me –to bring the force fields into manifestation regardless of obstacles, and there are many in this man-infested world. While the vegetable kingdom holds no grudge against those it feeds, man takes what he can as a matter of course, giving no thanks. This makes us strangely hostile. What I would tell you is that as we forge ahead, never deviating from our course for a moment's thought, feeling or action, so could you. Humans generally seem not to know where they are going or why. If they did, what a powerhouse they would be. If they were on the straight course of what is to be done, we could cooperate with them! I have put across my meaning and bid you farewell”, *The Gardens of Findhorn*, s 57.

<sup>43</sup> Maclean, *The Gardens of Findhorn*, s 58f.

<sup>44</sup> R Ogievie Crombie, (...-1975) pensionerad man beläst i fysik, kemi, psykologi och parapsykologi. Edinburgh. Får kontakt med Pan i the Royal Botanic Gardens of Edinburgh 1966. *The Findhorn Garden*, s 17.

<sup>45</sup> Pan, forntida grekernas herdegud, ofta avbildad som hälften man med bockben. Jfr. panik; att vara rädd i Pans närvaro och panflöjt. Han ses här som den överordnade för alla naturväsen. Genom honom kan man kommunicera med alla naturväsen. *The Findhorn Garden*, s 104 -109.

Trädgården hade blivit fokus för ett experiment i samarbete mellan de *fyra nivåerna*, där var och en hade en viktig roll att fylla:

- Eileen Caddy tog emot som Guds röst i sina meditationer.
- Dorothy Maclean stod i kontakt med devorna.
- ROC kunde se och tala med naturväsendena.
- Peter Caddy stod för den mänskligt fysiska handgripliga och genomförde kraften.<sup>46</sup>

De flesta meddelandena från deva-världen var praktiska råd om trädgård. Stort arbete lades ner på att samla material till och lägga komposter av allt komposterbart de kunde finna. Faktum kvarstod, att sanden i sig själv inte innehöll någon växttillgänglig näring. Både Eileens meddelanden och devorna föreslog att de skulle odla så många sorters växter som möjligt. Peter Caddy köpte frön och plantor, och Dorothy Maclean kontaktade varje arts deva efter hand.<sup>47</sup> Inom tre år hade de en visningsträdgård. Maclean: ”En sommar blev vi så välkända för våra grönsaker att någon måste ha hand om försäljningen hela dagarna. Till och med torghandlarna kom för att köpa våra växter/skörd.”<sup>48</sup> Ryktet om trädgården med goda rödbetor stora som fotbollar och rödkålshuvuden på 20 kilo, spred sig.

### **Förändringens roll**

1970 anlände författaren David Spangler från USA. Med honom förändrades verksamheten och arbetet började inrikta sig mer på att utveckla det mänskliga medvetandet. 1972 bildades Findhorns Stiftelse och centret växte starkt, till flera hundra medlemmar. Cluny Hill, ett stort 1800-tals hotell i Forres, köptes till och inkluderas i stiftelsen för centrets utbildningsprogram. Besökscentret i The Universal Hall tar numera emot ungefär 8 000 daggäster per år. Nära 4 000 inneboende gäster från bortåt 40 länder deltog i över 190 olika kurser och konferenser 1993. 2002 firades 40-års jubileum.

#### **4.2.1 Analys Findhorn**

Findhorn fick stort genomslag för att här var man först med att offentligt tala om naturväsen och devor som en självklar del, ja till och med att anse att dessa utgör en starkt påverkande och gestaltande kraft bakom trädgårdens uppkomst och liv. Nationalencyklopedin skriver:

”Findhorn fick stor betydelse för framväxten av new age-rörelsen under sent 1960- och 1970-tal. Kommuniteten blev berömd bland annat för sina enastående grönsaksodlingar, vilka sades vara resultatet av att man följde devas instruktioner.”<sup>49</sup>

Peter Caddy sa om det tidiga samarbetet att det höll dem på alerten, för naturväsen är mer känsliga för människans förehavanden. De kan bli upprörda om människan ingriper i deras arbete. Devorna är ivriga att samarbeta, men är inte personligt engagerade vad gäller resultatet av sitt arbete. Det blev naturväsen-strejk när ginsten röjdes mitt i blomningen utan att devorna förvarnats.<sup>50</sup>

Det som Dorothy Maclean konstaterade med citatet nedan, verkar inte längre giltigt för de flesta i Findhorns kommunitet: ”Varje planta har en unik besjälad närvaro. Dessa meddelanden,

---

<sup>46</sup> Caddy, *The Gardens of Findhorn*, s17.

<sup>47</sup> Maclean, *Ibidem*, s 64.

<sup>48</sup> Dorothy Maclean, *Communication with the deva kingdom*, ljudband. Egen översättning.

<sup>49</sup> NE, [www.ne.se](http://www.ne.se), den 2004-08-16.

<sup>50</sup> *Gardens of Findhorn*, s 17.

har dock inte kommunicerats av individuella plantor utan främst genom den överskådande ”anden” – devan – för varje art.”<sup>51</sup>

Stiftelsen (1975) skriver att det hör till undantagen att ha en sådan kontakt som ROC eller Dorothy. Under lång tid har ingen i kommuniteten haft en sådan kontakt.<sup>52</sup>

1974 ordnas en konferens där krisen i trädgården och trädgårdens roll dryftas. Det handlar om två motstridiga synsätt på trädgård. Deltagarna ställer tänkvärda frågor om trädgård:

”Vad betyder samarbete med devor och naturväsen i praktiska termer för min trädgård? Vad är skillnaden mellan samarbete och manipulation? Vad är trädgårdsodling egentligen? Vart leder experimentet?”<sup>53</sup>

Konferensen är öppen för allmänheten och ger även en vink om de interna problem som kommuniteten dragits med sedan 1970-talet, som handlar om att en stor del av kommuniteten har större engagemang i andra kulturella uttryck och att trädgården därför hamnat i bakgrunden. Det ser ut som att den trenden började strax efter att David Spangler anlände 1970 och den snabba expansionen med inflyttning av främst amerikaner.

Fred Barton, trädgårdsmästaren som tog över efter Peter Caddy, hade betänkligheter. Hur han skulle han kunna föga samman sina 40 års erfarenhet av växter och odling, och anamma Findhorns trädgårds förkunskapsunderlag. Han kunde varken se, höra eller känna det som kallades devor och naturväsen. Stiftelsen frågar sig själv om trädgården helt enkelt blivit en mindre del av livet:

”Betyder det att experimentet med samarbete mellan människan och naturen är slut? Utan hjälp av dessa sensitiva personer, som kan tona in sig på naturens krafter direkt, är människan återigen lämnad ensam i trädgården?”<sup>54</sup>

Men förändringen skedde mycket tidigare;

- 1971 slutar Eileens inre röst ge meddelanden avsedda för hela kommuniteten, istället får Spangers meddelanden stort inflytande.<sup>55</sup>
- 1973 när Dorothy Maclean och David Spangler åkte till Californien, USA, och startade The Lorian Association.
- 1974 fokuserar Peter, som lagt ner så mycket kraft i trädgården, alltmer på Findhorns officiella kulturella roll.
- 1974 öppnar och erbjuder University Hall ett extensivt kursutbud. ”Samma vår, lämnade de flesta som varit inblandade i trädgården under de senaste tre åren gruppen.”<sup>56</sup>
- 1975 ROC dör.

Findhorn fortsätter idag (2005) med trädgårdsverksamhet, men kálhuvudena och

---

<sup>51</sup> “Every plant does have a unique ensouling presence. These messages, however have not been communicated by individual plants but rather by the overlighting intelligence and spirit – the deva – for each plant species.” *Gardens of Findhorn*, s 79

<sup>52</sup> *Gardens of Findhorn*, s 158.

<sup>53</sup> “What does cooperation with devas & nature spirits mean in practical terms for my garden? What is the difference between cooperation and manipulation? What is gardening anyway? Where would the experiment go?”, *The Gardens of Findhorn* s 151.

<sup>54</sup> “Does this mean that the experiment in cooperation between man and nature is over? Without the assistance of those sensitives who can tune into the nature forces directly, is man once again left alone in the garden?”, *The Gardens of Findhorn*, s 150.

<sup>55</sup> *Hypocrisy and dissent within the Findhorn Foundation*, s 2.

<sup>56</sup> “That same spring, most of the group who had been involved in the garden for the three previous years left.” *The Gardens of Findhorn*, s 150.

fingerborgsblommorna är tillbaka till mer normal storlek.

#### 4.2.2 Kritik Findhorn

Det finns starka åsikter om Findhorns Kommunitet. De kommer ofta från det närliggande samhället, men vassast kritik får Findhorn av Castro<sup>57</sup> för hur kommunitetens interna sociala sidor sköts.

Castro pekar kritiskt på följande:

- Ett svagt, otydligt ledarskap och driftsledning. Beslut fattas genom brett medbestämmande och konsensus, vilket kan leda till evinnerliga diskussioner utan att ännu nå beslut.
- De senare experimenten som rör kurser och personlig utveckling, ligger långt från det *förbättrande av världen*, som var de värden man strävade efter i starten.
- Castro påpekar att man som ideell förening inte följer sin egen *kamp mot materialism*. Idag (1996) består stor-kommuniteten Findhorn av 450 medlemmar som köper på sig fler egendomar och håller nära 200 veckokurser mot betalning.
- Kritiker ser platsen som ett tillhåll för *Hippies of the North*, dvs. mest välbeställda amerikaner och tyskar.<sup>58</sup>

Faktum kvarstår att Findhorn har bidragit till nutidens påtagliga kunskaper om naturväsen och devor som fenomen och haft en mycket stor publik under de senaste 40 åren. Kanske kan man se Findhorn för vad den är: en kuvös för en djärv idé om samarbete. Spangler kallar det ”fenomenet intill Nordatlanten” där människan kan närma sig sin verkliga roll som syntesen mellan en del jord och en del kosmos.<sup>59</sup>

### 4.3 Perelandra Ltd., Virginia, USA

Sista kapitlet i *La vie secrète du sol* ägnas åt *Perelandra*, den gård i Virginia dit Machaëlle Small Wright och hennes man flyttade när de lämnade stan 1973, för ett gröna-vågen-liv. Hon börjar småskaligt med en liten traditionell köksträdgård. Efter något år lägger hon om trädgården till ekologisk odling. ”Men vem som helst som praktiserar ekologisk odling, vet att den utgörs av en enorm volym antydningar, tips, idéer och bruk...”<sup>60</sup> som kan fungera i den ena odlingen men kanske inte i den andra. 1976 får hon tag på Findhorns böcker och anammar deras synsätt och får personliga erfarenheter av kontakten med devorna.

#### Laboratoriet

Wrights forskning har pågått sedan 1977 och har resulterat i begreppet *co-creative science*. Hon menar att traditionell vetenskap, även kallad nutida vetenskap, är människans studier av verkligheten och hur denna fungerar. *Co-kreativ vetenskap*, är studiet av verkligheten och hur denna fungerar när människan och naturen (naturintelligenser) arbetar tillsammans, som jämlikar. Perelandras co-kreativa vetenskapliga forskning fokuserar på tre huvuddelar: miljö, hälsa och jordlösa trädgårdar.<sup>61</sup> Huvudlaboratorium är gårdens cirkulära odlingsyta om 100-fot i diameter. Här arbetar Wright med naturen för att få fram den information som

<sup>57</sup> *Hypocrisy and dissent within the Findhorn Foundation*, s 3-7.

<sup>58</sup> *Hypocrisy and dissent within the Findhorn Foundation*, s 20

<sup>59</sup> *The Gardens of Findhorn*, s 178.

<sup>60</sup> “But anyone who practices organic gardening knows that it is made up of a huge volume of hints, tips, ideas and practices – “, *Perelandra Garden Workbook*, s 6.

<sup>61</sup> *Co-creative Science*, förordet, s 45-47.



behövs för att skapa en inklusiv, helt inkluderande miljö baserad på naturens principer för balans. Gården använder inte pesticider, herbicider, insekticider eller inköpta närsalter som gödning, inte heller används någon substans (naturlig eller ej) för att döda eller skrämja bort något.<sup>62</sup>

### **Naturens definitioner**

Wright ställer hela frågan om vad som är naturligt på sin spets, och då kommer inte heller trädgårdsodling undan. Inför skrivandet av arbetsboken<sup>63</sup> 1990 fanns ett behov att förtydliga för sig själv och sina läsare en del termer som tydligen används annorlunda av naturen än av människor. De kompletta definitionerna finns bland annat i arbetsboken, men här används korta definitioner från en workshop på videoband.

Det första att definiera är *Form*: ”Ett tillstånd som upprätthåller ordning, organisation och livskraft + medvetande. All energi innehar ordning, organisation och livskraft. All energi är form. Ordning och organisation utgör strukturen. Livskraften initierar och skapar handling. Medvetenheten ger form möjligheten att tala tillbaka till oss. Det är en intelligens som vi kan få information om naturen av.” Wright menar alltså att alla ting har sin egen medvetenhet. Till ting räknas även tankar som är en organiserad ström av energi i hjärnan som leder till erfarenhet eller handling till exempel.

Nummer två där *Natur* är: ”En massiv, intelligent medvetandegrupp. Verkar genom involution: Att skifta/genomföra intention till form. Naturen ansvarar för och skapar alla formers ordning, organisation och livskraft. Den *är* det medvetande som levererar all ordning, organisation och livskraft.” Alla atomer är naturens resurser.

Nummer tre att definieras är *Trädgård*: ”Naturen menar att det är en trädgård när människan definierar, initierar och samverkar med form för att skapa en specialiserad miljö. Allt annat är natur.”<sup>64</sup> Dessa speciella perspektiv genomsyrar allt arbete på Perelandra. Definitionerna hjälper oss att förstå hur devor och naturväsen arbetar i naturen och trädgårdar. Wrights/naturens sätt att se på trädgård ger spännande möjligheter att förstå mänskliga miljöer ur ett helt nytt perspektiv.

### **Devor och naturväsen**

Wright konstaterar att naturen har en egen inneboende intelligens på två nivåer. Det är den som kontaktas individuellt genom devor och naturväsen. Hon bygger vidare på Dorothy Macleans definitioner och gör dem konkreta. *Deva* är sanskrit och betyder ljuskropp, men Wright erfar mer en närvaro som inte syns, utan känns och hörs i hennes inre. Devorna står för en *arkitektonisk dynamik* i naturen, de tar fram ritningar för all form. Devorna är kraften

---

<sup>62</sup> *Perelandra Garden Workbook*, s 14.

<sup>63</sup> *Perelandra Workbook II*, 1990.

<sup>64</sup> *Form*: ”A state when there is order, organization and life vitality + consciousness. All energy contains order, organization and life vitality. All energy is form. Order and organization is the structure. Life vitality initiates and creates action. Consciousness gives form the possibility to talk back to us. It is an intelligence that we can get information about nature from.” ”*Nature*: A massive, intelligent consciousness group. Functions in an area of involution: Shifting intent to form. Nature is responsible for and creates all form’s order, organisation and life vitality. It is the conscious reality that supplies all order, organisation and life vitality.” ”*Gardens*: ”Nature considers a garden to exist wherever humans define, initiate and interact with form to create a specialised environment. All the rest is nature.” Video: *Working with Nature in Soil-less Gardens*, 1998.

som bestämmer det individualiserade *formspråket* på jordklotet. ”Det är den kreativa kraften som avgör storlek, färg, yttre form, vikt, textur, smak, livscykel och behov hos all livsform, all natur. Varje form innebos av sin egen deva. (...) Varje deva håller, som en databas, all specifik information relaterad till sin form. Den håller även informationen för hur dess individuella form passar in i ett större sammanhang, både på jorden och i universum.”<sup>65</sup> Om det då ska göras förändringar av den fysiska formen tar Wright exemplet; Om morötter ska ändras från orange till rosa, behöver ändringen göras på devisk nivå, på eterisk energinivå för att behålla naturens balans. ”Förändring som sker genom vår egen vilja och vårt begär som människa oaktat den deviska dimensionen kallas ”manipulation” och resulterar i en obalans som försvagar...”<sup>66</sup>

Även Wright refererar till *naturväsen* (nature spirits) men mer som lokala hantverkare och byggmästare, och menar att hennes arbete med naturväsen har övertygat henne om att de är verkliga mästare i att förstå hur ande övergår i substans, hur energi antar form. De sköter övergången från blåkopia till form och handling. Wright menar även att *naturväsen* har en vårdande, vidmakthållande kapacitet för allt som har en form på planeten. ”Det vill säga, när de inte hindras av människor, tar de hand om alla behov och vården av all fysisk verklighet, och försäkrar formens perfektion.”<sup>67</sup> Wright är noga med att klargöra att det inte dräller av tomtar och vättar i trädgården, högst sällan syns möjligen en färgad energiboll. Däremot är effekten av arbetet som naturväsen utför märkbar och energin kring deras arbete i odlingen känns tydligt.

När odlingen ska planeras för säsongen, så sker den främst i kommunikation med *Devan för hela odlingen*. Devan ger information om vilken gröda som ska odlas på vilket fält eller i vilken rad, vilka sorter och vilka frön som ska köpas. Detta är en del av den kreativa fasen. När informationen finns på papper vänder man sig till naturväsen för att få råd och hjälp om hur odlingen ska utformas på bästa sätt. I samarbetet bistår odlaren i det dagliga arbetet med odlingen som i sig själv är en läro- och kommunikationsprocess. Skillnaden mellan deva och naturväsen är att naturväsen är individuella och lokala. De morötter som odla på en plats har sitt lokala naturväsen som känner till odlingsförhållandena i den odlingen. Kontaktas Morots-devan så är det samma deva som kontaktas av alla som odlar morötter, även på en annan kontinent. Behöver morötterna vatten idag, så är det en fråga för naturväsen. Wright menar att alla naturväsens överhuvud är Pan, som kan kontaktas mer som en deva för övergripande men praktiska spörsmål.

### **Materian och viljan**

Wright menar att man inte går ut i det vilda och stöter på en trädgård. Den en av dessa specialiserade miljöer människan funnit på för att centralisera tillgången på mat. En Hon förespråkar samarbete på lika villkor, där människan behöver förstå sin roll av initiativtagare i processen. Initiativet svarar på frågan varför och vart en odling ska nå, utvecklingsriktningen eller evolutionen som Wright talar om.

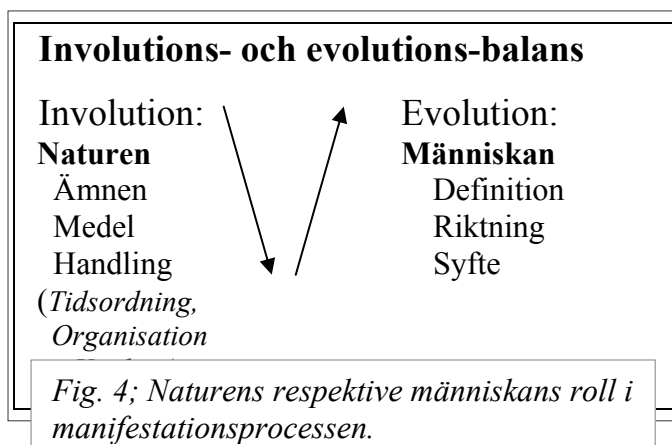
---

<sup>65</sup> “It is the creative force which determines the size, color, shape, wight, texture, taste, life cycle, and requirements of all form, all of nature. Each form has inherent in it its own deva. (...) Each deva holds, as in a computer bank, all the specific information relative to its form. It also holds the information pertaining to how its individual natural form fits into the grand scheme of things both on Earth and within the universe.”, *Perelandra Garden Workbook*, s 8.

<sup>66</sup> ”Change made through our pure will and desire of humans disregarding the devic dynamic is called ”manipulation” and results in a weakening imbalance...” , *Perelandra Garden Workbook*, s 8.

<sup>67</sup> “That is, when not interfered with by humans, they tend to the care and needs of all physical reality, assuring perfection within form.”, *Perelandra Garden Workbook*, s 11.

Hon menar att det handlar om två dynamiker: involution och evolution, där människan står för evolutionen. (Se fig. 4)<sup>68</sup>



”Eftersom naturen levererar all form, och eftersom all form är kombinerad med medvetande, har all materia inbyggt i sig två dynamiker: en *involution*dynamik (materian, medel och handling) som levereras av naturen, och en *evolution*dynamik (definition, riktning och syfte) som levereras av medvetandet. Dessa två dynamiker samarbetar som gelikar, och när de lämnas ifred blir det en fungerande balans.”<sup>69</sup>

Naturen skapar en ritning efter samarbetspartnerns önskingar och kriterier, personens evolution. Exempel: Önskas en köksträdgård, så ange *definitionen*; en köksträdgård, *riktningen*; en köksträdgård så att man kan skörda i 7 månader, men skötas effektivt mest på helgerna, och *syftet*; en köksträdgård som föder hela familjen om fem personer. Devorna skapar en plan så att det blir en trädgård i balans på naturens premisser och efter de givna önskingarna. Inga mer gissningar och trix utan det går lugnt och synkroniserat.

Wright menar att läsarna ibland misstolkar det co-kreativa förhållandet till naturen. De tror att bara de uttalar definitionen, riktningen och syftet med sin trädgård, kan de sitta ner med ölen i hand, och titta på hur naturväsen springer runt och gör allt jobbet. Hon skriver ju att naturen levererar all materia, medel och handling. Betyder inte det att i en trädgård manifesterar naturen de rätta redskapen och sen går *den* ut och börjar vända jorden? - Neej. Det är ett samarbete mellan gelikar.<sup>70</sup> Naturväsen ger svar på hur det ska gå till, men människan behöver deltaga även handgripligt. Naturen ger informationen som är nödvändig för att skapa en trädgård i balans på bästa sätt.

### Kommunikation

Det co-kreativa förhållandet till naturen bygger på kommunikation för att ta odlingen steg för steg genom de planerande och verkställande processerna. De flesta ser kommunikationen som det oöverstigligena hindret för att etablera en närmare kontakt med naturen, men Wright hävdar att kommunikationen är öppen för alla. Samarbetet är inte tänkt att vara exklusivt! Information mellan naturen och människan behöver utbytas. Hon

<sup>68</sup> *Co-Creative science*, s 11.

<sup>69</sup> “Because nature supplies all form, and because all form has combined with it consciousness, all matter has inherent in it two dynamics: an *involution* dynamic (the matter, means and action) that is supplied by nature and an *evolution* dynamic (the definition, direction and purpose) that is supplied by consciousness. These two dynamics work in partnership, and, when left undisturbed, this partnership functions in balance” *Co-Creative Science*, s 11ff.

<sup>70</sup> *Co-Creative Science*, s 20

ger jämförelsen att möta en person med ett helt annat språk där inget är familjärt. Man kan välja att backa, eller bemöda sig att lära av varandra. Kommunikationen består här av två moment; Hur frågar man? Hur hör, uppfattar eller vet man svaret?

En del personer kan redan uppfatta svaren, de behöver bara uppmuntras att ställa specifika tekniska frågor, sedan vara tysta för att höra svaret. Andra hör utan öron, med en känsla i magen eller intuition. Men för de flesta är det svårt att skilja på vad som kommer ur den egna viljan och vad som kommer från naturen. En tredje möjlighet som Wright använder och lär ut är en enkel metod för själva kommunicerandet med devor och naturväsen. Den heter *kinesiologi* eller muskeltestning och en kortad och översatt version finns i *bilaga 2* nedan.<sup>71</sup> Det är ett sätt att plocka upp signalerna som finns i kroppen och ligger verkligt nära intuitionens fysiska känslor.

### Perelandras metod

Wrights sätt att skriva är handlingsinriktat. En del läsare av det här arbetet kan tycka att hennes stil inte passar i ett akademiskt arbete. Andra tycker att just därför att fenomenet devor och naturväsen lätt blir väl så högtflygande passar en jordnära och pragmatisk beskrivning. Jag har valt att beskriva *hur hon gör* just för att tydliggöra skillnaden gentemot andra gestaltningmetoder och praktiska odlingsingrepp. I grunden handlar det om natursyn.

Wrights text leder läsaren i hur de steg för steg, i samspråk med naturintelligenserna ska ta sig genom processerna att ta ett odlingsprojekt från idé till ritning och vidare till planteringsscheman. Här redovisas några hållpunkter.

Börja med att etablera samarbetet med en formell deklaration av din avsikt till naturen:

- Gå utomhus till din odlingsplats. En symbolisk handling som förtydligar din intention.
- Rikta din uppmärksamhet mot naturen, särskilt naturintelligenserna. Tilltala naturen som en kollega i projektledningen, inte som en gud, inte heller som en söt liten tummelisa.
- Säg högt: *Jag skulle vilja ha formell kontakt med devorna*. Vänta några sekunder. Testa kinesiologiskt att kontakten är etablerad (se *bilaga 2*).
- Säg högt: *Jag skulle vilja ha formell kontakt med naturväsen nu*. Vänta några sekunder. Testa att kontakten är etablerad. Nu är båda nivåerna av naturen närvarande på mötet.
- När kontakten är etablerad, säg högt: ”*Jag begär nu att vi arbetar i ett co-kreativt samarbete i odlingen och att jag får kontakt med alla inblandade naturintelligenser.*”<sup>72</sup> Testa.
- Nu finns det tid att ställa vilka frågor som helst, i ja/nej format så att svaren kan testas.
- För att stänga mötet, säg högt: *Jag begär att mötet avslutas*. Testa efter 10 sekunder.
- Allt som krävs av människan är fokus, koncentration och klarhet (raka frågor).

I fortsättningen ger Wright främst frågorna som behöver ställas till naturen. Innan spaden sätts i marken finns det frågor att ställa. En klar idé finns redan, om hur stor odlingen ska vara, baserat på behov, önskningsar och ett rimligt antal timmar som kan läggas på trädgården (se *Materia och vilja* ovan).

### Odlingens placering

<sup>71</sup> *Perelandra Garden Workbook*, s 17-20. Se bilaga för kinesiologi.

<sup>72</sup> ”I now request that we work in a co-creative partnership in the garden and that I be connected to the natureintelligences involved.”, *Perelandra Garden Workbook*, s 46.

- Begär kontakt med devan för odlingen. Muskeltesta att kontakten är etablerad.
- Var ska odlingen ligga? Även om det redan finns en odling är det på sin plats att fråga: *Ligger den nuvarande odlingen på rätt plats?* Om negativt svar överväg två frågor:
  1. Är odlaren villig att flytta odlingen?
  2. Vart skulle den flyttas?
- Det behövs ett beslut att genomföra det som naturen föreslår för att göra det nuvarande området mer lättarbetat. Att flytta en odling är arbetsamt, men naturen skulle inte föreslå det utan anledning. Människan ser inte alltid anledningen. All tidigare kunskap är en språngbräda för mer detaljer från naturen.
- Rita upp en skiss över hela området och fråga om odlingen ska ligga i t ex hörnet längst till höger. Testa samma fråga för alla delar av området. Är det bara ett positivt svar, så ska odlingen ligga där. Är det flera positiva svar finns det fler än en möjlighet. Testa om en av möjligheterna är bättre. Om ja, så testa igenom vilken av de utvalda delarna som får positivt svar. Om nej, så har den fria viljan en öppning att välja bland de utvalda positionerna.

Samarbete med naturen kan i början bli en lång rad prövningar för att se om beslutet om samarbete står fast. Hinder är bara ett exempel. Om muskeltestningarna visar att den nya odlingen ska ligga mitt i rosenrabatten, så är det en konflikt. Innan förslaget döms ut, och en ny fråga ställs om en ny placering, betänk att:

1. Förfrågan gällde bästa placering för optimering av odlingen och detta var svaret. Det ställdes inte speciella krav före frågan.
2. Naturen har inte emotionella band till materian. Människan behöver inte lära naturen hur den ska älskas eller respekteras rätt, den är del av allt och angav den här positionen för den nya odlingen.
3. Fråga om rosorna ska användas någon annanstans. Testa vidare.<sup>73</sup>

**Odlingens storlek:** det skulle vara klart före testningen av placering. Undersök olika odlingsmetoder som passar med odlingens plats- och tidsbehov. Fråga Devan för odlingen om någon av de undersökta metoderna är lämpligare. På Perelandra används 15-20 cm marktäckning (av halm och gräsklipp) hela året runt, för att spara tid på minskad vattning och rensning.

**Odlingens form:** Vanligen odlas det i raka rader, men det kanske behövs en lokal justering? Rita upp alla tänkbara former på ett papper. Kontakta Devan för odlingen och testa (igenom) om någon eller några former är bättre för just den här nya odlingen. Följ svaren, naturen brukar hålla det enkelt.

Så här fortsätter testandet av frölistor som visar odlingens sortiment, gödselgivor beräknade efter olika behov, timinglistor för när sådder och gödsling ska ske, etc. Wright föreslår att efterhand som odlingens gestaltning kommer fram genom testningen, görs en detaljerad ritning där varje bädd har sitt nummer. Först senare testas vad som ska växa i varje rad, därav behovet av listor för varje bädd.<sup>74</sup>

## Planterandet

<sup>73</sup> Perelandra Garden Workbook, s 53-56.

<sup>74</sup> Perelandra Garden Workbook, s 67-87.

Odlingen utgår ifrån idén och planeringen under vintern tillsammans med Devan för odlingen. Energibasen för odlingen ökar progressivt allteftersom ritningen och idébilden av odlingen blir tydligare. Det är en process av allt närmare fokus på detaljer. De valda grödorna har sin egen deva som kontaktas var för sig för att få veta sort, antal, såtid, avstånd i rad, etc. Nästa steg är att ta reda på antalet av varje grönsak i varje rad. Det är ett detaljjobb, av ja/nej frågor tills planen och alla listor är färdiga och spaden handgripligen kan sättas i marken.<sup>75</sup> När det är dags att så kontaktas naturväsendet för just den växt som ska sås. Testa att sådjup och avstånd är rätt, medan fåran görs. När fröna ligger i raden, kontaktas Devan för arten. Säg högt: *Kan ni skicka den här plantans hela tillväxt- och läkningsmönster, och hjälpa dess naturväsen att hitta de här fröna så att rätt energier kan gå ner här.*<sup>76</sup> Testa att det är klart och gå vidare till nästa sort och dess deva.

Perelandra har idag 2005, tagit upp ytterligare odlingsytor runt den ursprungliga cirkeln. Framförallt har fokus alltmer inriktats på hälsa och läkning, med ett tiotal anställda och försäljning av trädgårdens produkter över hela världen.

### 4.3.1 Analys Perelandra

Wrights böcker är heltäckande, och i enlighet med den amerikanska ”how-to-do”-traditionen går hon igenom steg för steg hur hennes odlingsmetod kan appliceras på vilket odlingsprojekt som helst. Språket är lättfattligt och utan krusiduller som en personlig instruktion. Förutsättningen för odling enligt Perelandras metod står och faller med kommunikationen. Muskeltestningen är en enkel teknik, som i förstone kanske ter sig onåbar, men istället handlar det om att lita till de svar som testas fram. Muskeltestningen öppnar så många nya möjligheter som kan förmå den ovane att komma över de första hindren. Man får förvänta att det tar tid att testa fram all information första året. Det ses som viktigt att inte ge tappt för att nå högre säkerhet i de kinesologiska svaren.<sup>77</sup>

Wright menar att naturen i ett co-kreativt samarbete bistår med all teknisk information om odlingen och tekniker för att arbeta i odlingen. Odlarens tidigare kunskaper används dels för att ställa frågorna, dels som avstamp för den information naturen ger. En kunnig odlare behöver stämma av sina kunskaper med naturen och inte ta för givet att morötter bör odlas som förut, fastän man hade gott resultat. Det finns kanske t ex en bättre timing för sådd i omgångar som ger bättre rötter med mindre arbetsinsats. Det tar tid att integrera all information, och nya grepp som Perelandras odlingsmetod innebär. En del odlare läser något kapitel om året för att successivt arbeta in odlingsmetoderna över tiden.<sup>78</sup>

### Skapande/materialiserandeprocessen

Wright menar att naturväsen sköter övergången från energi-ritning till fysisk form *de* förtätar energin. En jämförelse med termodynamikens aggregationsfaser kan hjälpa oss att förstå. Det skulle innebära att naturväsen hjälper till att föra materia genom de olika aggregationsfaserna. Från devornas *eteriska* ritning, där devan samlar den energi som behövs för det som ska manifesteras eller ta form. Därefter förtätar naturväsen energin till allt närmare ett fysiskt tillstånd, först i egenskap av atomer och molekyler som kan liknas vid gasfasen. Därpå till celler eller kristaller som överensstämmer mest med vätskefasen för

---

<sup>75</sup> Perelandra Garden Workbook, s 93.

<sup>76</sup> “Please release the full growing and healing pattern for this variety, and help the nature spirits of this variety to find these seeds and help them ground the right energies.”

<sup>77</sup> Perelandra Garden Workbook, s 68.

<sup>78</sup> Perelandra Garden Workbook, s xv.

att till sist anta fast fysisk form. En figur (fig 5)<sup>79</sup> för att visa hur fas och form hänger ihop samt vem som enligt Wright agerar kan se ut så här:

Fas	Void	Plasma	Gas	Vätska	Fast fas	Tillbaka till void
Ser ut	Tomheten	Vibration	Molekyler	Celler	Fysisk närvaro	Nedbrytning
Vem gör	Deva	Deva	Naturväsen	Naturväsen	Naturväsen	Naturväsen

*Fig. 5: Materialiseringsprocessen enligt Wright.*

Om antagandet stämmer, kan man förstå att processen är känslig för mänsklig inverkan och att det finns stora skillnader mot hur tingens tillblivelse vanligen förklaras i samhället.<sup>80</sup> Utvecklingsmöjligheten för människan ligger i att till större del bli medveten om att hon medvetet kan delta i manifesterandet/skapandet med sin intention, definition och sitt fokus. Det är den långtgående innebörden av människans roll i Involution och evolution.

Wright går långt vidare och menar att om vi kan skapa en trädgård med jord i samarbete med naturen, så kan vi även samarbeta med naturen beträffande andra av människan skapade miljöer och dessa kallar hon *jordlösa trädgårdar*. Dessa kan vara t ex företag, hem, specialprojekt, en skolklass - ”trädgårdar” som inte växer i jord, men de ligger utanför det här arbetets ram.<sup>81</sup>

#### **4.4 Marko Pogačnik, Slovenien**

Den fjärde och sista av dessa praktiker inom andlig trädgård är Marco Pogačnik. Han är bildhuggare och internationellt känd för sin koncept- och landskapskonst. Han har utvecklat sin egen teknik *lithopunktur* för att läka jord och störda landskap. Han leder jordläkningsseminarier i flera länder, och får uppdrag av både statsförvaltningar, företag och privata medborgargrupper.

Pogačnik började med *jordläkning* i slutet av 1970-talet. Stenpelare installeras i landskapets kraftlinjer och kraftcentra, liknande teorin om akupunktur där nålar sticks in i människans hud på specifika punkter. På människor utförs akupunktur när nålarna placeras längs kroppens energimeridianer (energikanaler med korrespondens till nervsystemet) för att stimulera läkningsprocesser. Behandlingstekniken förs över på jordklotet för att balansera jordens energimeridianer på platser med störda energier. Stenpelarna ställs på högkant så att de syns så tydligt i landskapet att förbipasserande inte kan missa dem. Pogačnik menar att de fungerar som nålar av sten som stimulerar eller jämnar ut de kraftströmmar de står i resonans med. Samtidigt styrs betraktarens och allmänhetens uppmärksamhet till delaktighet i jordläkningen. Stenarna visar att något händer i den osynliga världen och jordläkningens energiarbete blir på så sätt tillgängligt. Eftersom en staty även till viss del utgörs av (tom-) rummet runt om den, och att det är där deltagare/åskådare har plats för tankar och tolkningar av konsten som går långt utanför själva skulpturens form eller material. Därigenom aktiveras medvetenhet om processerna som är en förutsättning för att

<sup>79</sup> Ahlgren, 2005

<sup>80</sup> *Co-Creative Science*, s 95-105.

<sup>81</sup> *Perelandra Garden Workbook*, s 283-294.

en jordläkning ska kunna äga rum. Han menar att vem som helst kan delta i den andligare stämning som finns runt ett konstverk. Åskådaren är delaktig vad han/hon än har för åsikt.<sup>82</sup>

Sedan 1993 arbetar Pogačnik i aktivt samarbete med naturväsen. Numera sker jordläkningen ofta tillsammans med grupper av människor utan installation av stenar, men med användande av till exempel sång i stället. Arbetet sker till stor del tillsammans med döttrarna och de instruktioner deras kontakt med bland andra Ängeln Devos ger, han som helt ägnar sig åt botande av jordens kraftfält.<sup>83</sup> Pogačnik påminner seminariedeltagare om att bli klara över sina motiv. Han understryker att det inte är till stor hjälp för jordklotet med yttre läkning om inte människan samtidigt tar tag i sin inre hälsa och att projicering utåt av sina inre störda mönster är vanligt. ”Det är mycket lättare att varsebli förfrämligandet och förstöringen av livsrytmen i vår omvärld än att erkänna att vårt eget andlig-själsliga jag är en främling och att vi lever med ett inre kaos.”<sup>84</sup> Förfrämligandet avser människans tro att hon är skild från andra i stället för del av ett broderskap, en art bland många på jordklotet.

### Det synliga och osynliga

För att visa hur osynliga och synliga riken förhåller sig till varandra på jorden har Pogačnik utvecklat en modell användbar både för jordläkning och för naturens väsen. Modellen (fig 6)<sup>85</sup> visar universum uppdelat i tre faser, med var sina parallella rumsliga utbredningsområden. Människan lever samtidigt i alla tre rummen eller växlar mellan dessa.

1. *Helhetens fas* – den ursprungliga evighetens rum, där hela universum behåller sin gudomliga ordning, bortom tid och rum. Befinner sig ovanför dualismens motsatser av frisk – sjuk, svart – vit och är därför en outtömlig källa till läkning.
2. Den *skapande fasen* i universum är ett *flerdimensionellt rum* där alla typer av evolutionsimpulser kan utvecklas och skapas.
3. I *förändringsfasen* bildas separata existensrum för förändringsprocesser där levande varelser kan lämna en föråldrad utvecklingsnivå för att uppgå i en mer fullkomlig. Mänskligheten befinner sig just nu i en sådan förändring hävdar Pogačnik.

<b>Koncept för universums tre faser</b>			
I Evighetens Urrum – den andliga världen			
II Det flerdimensionella rummet			
Element	Rumsdimension	Nivå/plan	Kännetecken
(4) Luft	andlig-själslig	andlig nivå; mentalplan	gudomlig ordning
(3) Vatten	urbildlig	känslonivå; astralplan	medvetenhetsprocess
(2) Eld	eterisk	energinivå; eteriska planet	vitala energisystem
(1) Jord	strukturerande	formnivå; fysiska planet	förverkligade strukturer
III Det manifesterade rummet – materiens värld			

Fig. 6: Synliga och osynliga rikens förhållande till varandra och utbredning i rummet

<sup>82</sup> *Läkedom för jorden*, s 14.

<sup>83</sup> *Naturandar och elementarväsen*, s 39

<sup>84</sup> *Läkedom för jorden*, s 16.

<sup>85</sup> *Läkedom för jorden*, s 21.



I det flerdimensionella rummet finns de element där naturväsen rör sig och där energiförändringar registreras innan de antar materiell form. De många dimensioner som finns i den osynliga världen bygger på urmönstret för de fyra elementen.

1. *Jordens element* – den strukturerande rumsdimensionen. Rummet av subtil materia precis bakom den fysiskt materiella världen, som lånar just strukturmönster åt fysisk materia och ger den liv. Balansen mellan feminina och maskulina krafter ingår här.
2. *Eldens element* – energidimensionen som skapar och bär livskraft. Här finns energicentra och energilinjer, här sker den mesta jordläkningen. Elden finns i det eteriska rummet.
3. *Vattnets element* – den urbildliga dimensionen som håller arketyper, urbilder som styr livsprocesser. Här finns naturens medvetande och naturväsen. Rummet kallas ofta astralplanet, då det rör sig på känslomässig nivå.
4. *Luftens element* – den andlig-själsliga dimensionen som håller de gudomliga krafterna närvarande. De andlig-själsliga krafterna drar sig undan från en störd plats och återvänder först om energin blivit återställd på de tre första nivåerna.

### Väsens existens

Pogačnik kopplar ihop olika väsen med sina respektive element, inte olikt Steiners sätt. Naturväsen/elementarer och fe/devor finns på högre icke fysisk nivå, i det flerdimensionella rummet. Varje element lånar sina karaktärsdrag till en av de fyra osynliga dimensionerna. För att tydliggöra det parallella liv som naturens väsen för bredvid den mänskliga existensen kan Pogačniks jämförelse av existensnivåer vara till hjälp. Här utgör människan en brygga, mellan det materiella och det andliga.(fig 7)<sup>86</sup>

	Materiell nivå	Eterisk nivå	Astral nivå	Mental nivå	Andlig nivå
Änglar(deva)					*****
Människor	*****	*****	*****	*****	*****
Elementarer		*****	*****		
Högre djur	*****	*****	*****		
Växter	*****	*****			
Mineraler	*****				

Fig. 7: Jämförelse mellan olika väsens existensnivåer.

### Bilden av naturväsen

Pogačnik kom i kontakt med naturens väsen av en slump under arbetet med jordläkning. Trots att han beskriver naturens väsen mycket noggrant, påminner han om att det inte finns fixerade former i elementarvärlden. Varje tid och kultur har sina benämningar. Han ber intresserade att själva skola sig och skaffa sig egna erfarenheter.

Han talar om två nivåer av väsen; änglar och överskådande väsen samt naturväsen, som han kallar elementarväsen. Naturväsen arbetar tekniskt och lokalt och existerar samtidigt på två plan, genom kroppen och medvetandet. Deras kropp är inte materialiserad som människans utan visar sig som en kraftvirvel som vibrerar på det eteriska planet. Deras medvetande hör hemma på det emotionella (astrala & eteriska fig 6.) planet, och inte på det mentala som en

<sup>86</sup> Naturandar och elementarväsen, s 30.

av människans. (Jfr *fig. 7*) Han konstaterar att: ”Följaktligen kan vi inte komma i förbindelse med dessa väsen via tanken utan endast med hjälp av känslan”<sup>87</sup> och så kan människan kommunicera med naturväsen.

Han hävdar att naturväsen hämtar informationen för sitt arbete från jordens inre där urbilderna, arketyperna till alla fenomen finns lagrade (se *fig. 6* ovan). En av naturväsens uppgifter är att hela tiden hämta fram denna urinformation och låta den strömma ut i det materiella.<sup>88</sup> Naturväsen har sin egen utveckling av sitt medvetande enligt en bestämd livscykel, indelad ungefär som människans i ungdom, medelålder och ålderdom. Där ”medelåldern” är den andra kreativa fasen, då de ständigt är nära människan. Då övertar elementaren en uppgift i den reella naturvärlden och binder sin *fokuspunkt* (sin kropp) till ett mineral, en växt eller ett djur. Pogačnik hävdar att för elementaren kan det röra sig om århundraden av oavbrutet tjänande, därefter går den sedan över i en fas, deras ålderdom, som liknar vår sömn.<sup>89</sup>

Så finns det naturväsen för t ex vatten; Vattenelementets härskarinna Vida säger: ”... att det rena vattnets hemlighetsfulla regenerativa krafter var hennes gåva till livet. (...) Skönheten som hon och andra elementarer skänker världen, har inte bara ett estetiskt värde utan är en grundläggande livskvalitet.” Växterna är däremot kopplade till jordens väsen och i sitt växande är de direkt beroende av naturväsen som ger dem högre medvetandenivåer. Varje planta ger även ett naturväsen möjlighet att erfara den materiella nivån.<sup>90</sup> Detta är en symbios, ett samarbete mellan det osynliga och materian som människan förbisett. Inte heller ser hon sig själv ingå på flera plan.

### Mötet med naturväsen

Genom händelsen vid komposthögen nedan illustrerar Pogačnik påståendet: ”Som vi känner, så *tänker* de. Och omvänt: det som hos människorna uteslutande sker på tankeplanet förblir ett slutet och främmande språk för elementarerna.”<sup>91</sup>

En komposthög flyttas en dag till andra sidan trädgården. Högens *salamandrar*, naturväsen för nedbrytning och förändring i eldelementet, hade flytt till ett äppelträd bredvid för att söka efter sitt hem och tempel, för de visste inte var den nya komposthögen var. (Fig. 8)<sup>92</sup>

Pogačnik menar att det räcker att gå ut till platsen i fråga 24 timmar i förväg och berätta vad man har för avsikt att göra och be naturandarna om tillåtelse. De läser av känslovibrationerna som följer med orden.<sup>93</sup> Pogačnik använder ofta sagornas bilder som första stoff att leda medvetandet in i det omedvetna. I dess bilder kan vi finna något att

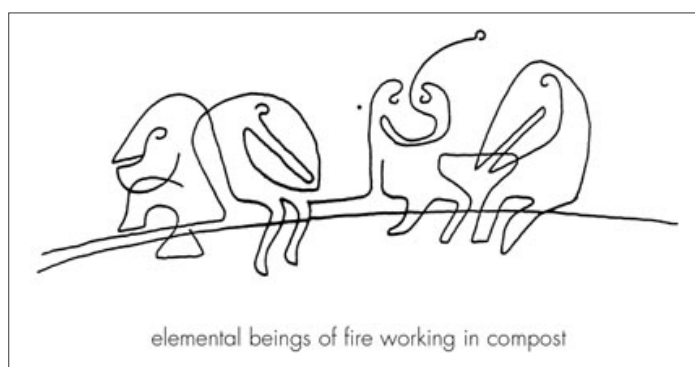


Fig. 8: Kompostens eldandar högst upp i äppelträdet.

<sup>87</sup> *Naturandar och elementarväsen*, s 15.

<sup>88</sup> *Naturandar och elementarväsen*, s 8f.

<sup>89</sup> *Naturandar och elementarväsen*, s 31.

<sup>90</sup> *Naturandar och elementarväsen*, s 23-29.

<sup>91</sup> *Naturandar och elementarväsen*, s 54.

<sup>92</sup> *Naturandar och elementarväsen*, s 55.

<sup>93</sup> *Naturandar och elementarväsen*, s 55.

känna igen, och han menar att gammal kunskap förpassats till sagorna när den inte längre var erkänd. Trädandar finns i den västerländska traditionen som det latinska ordet *faun* eller det grekiska *dryad*. En symbios utvecklas mellan växt och en elementar, väsendet tillhör ett helt annat medvetande än växten. Väsendet leder tillväxten i lämplig riktning i sin omgivning. Växten ger sitt naturväsen en materiell kropp. Pogačnik ger ett exempel på människans misstolkning av växternas liv i bruket att hamla träd. När kronan kapas, tas ofta väsendets fokuspunkt bort. Precis som i exemplet med komposten har då växtkroppen stympats, och väsendet tappat orienteringen, när stora ingrepp görs utan att säga till före.<sup>94</sup> Är väsendet förvarnat hinner det flytta fokuspunkt och sig själv med mindre chock för alla parter. Det manar även till eftertanke, vad söker människan med en sådan beskärning, idag när varken veden eller boskapsfödan används.

### Feer och devor

Pogačnik använder ordet *fe* för de väsen som ”koordinerar livsprocesserna mellan himmel och jord”. Det är deras ansvarsområde att signalera lämplig gröda och såtiden för den. Han ser inte feer och devor som överordnade väsen, men de har nått andra utvecklingsnivån och är knutna till luftelementet. Han för fram att feerna/devorna har fyra nivåer för sin verksamhet:

1. Överst är de i samklang med stjärnorna och planeternas rytmer. De inpräglar den kosmiska tidspulsen i alla levande väsen.
2. På andra nivån är de i enhet med det gudomliga, därigenom skickar de extatisk kärleksupplevelse ned i varje levande del av livsväven.
3. På tredje nivån har devorna omsorg om alla olika livsprocesser och att stämma av dessa mot universums rytmer. Här orkestreras de olika skeendena inom naturriket.
4. På fjärde nivån sker ett djupare förankrande i jordklotets väsen, ofta kallat ”jordning”.

Dessa nivåer är inte hierarkiska utan ses mer som olika karaktärer hos det arbete devorna utför.<sup>95</sup> Pogačnik undrade vidare om djurs väsen och fick en bild av en genomskinlig björn genom vilken en flickgestalt lyste fram. Hon representerade en högt utvecklad fe som tjänade som björnens kontaktpunkt till den materiella världen, där elementarens väsen är sammanflätat med djurets på det emotionella planet. De lär av varandra och påskyndar därmed den ömsesidiga andliga mognaden.

#### 4.4.1 Analys jordläkning och naturväsen

Jordläkningen bygger på tanken att jordklotet har ett energilinjenät, liknande gradnätet vi bygger kartor på. I väst kallas dessa linjer *jordstrålningslinjer* eller *leylinjer*<sup>96</sup>. I den kinesiska traditionen kallas de draklinjer och är underlag för Feng Shui-traditionens arbete med att styra energi i rummet. Pogačnik utgick från parallellen mellan människans nervbanor och de energikanaler som beskrivs i den kinesiska akupunkturen. Nerverna är kopplade till det organ som styrs av nervimpulserna. Det ligger då nära till hands att tänka sig att även jordklotet skulle ha ett nervsystem knutet till exempelvis grundvattnets lede. och att knutpunkter skulle motsvaras av *energiplatser* i landskapet. Traditionellt har dessa platser varit helgedomar och kyrkoplatser. Hela diskussionen om jordstrålningslinjers vara eller icke vara är parallell till den om naturväsen. Eftersom arbetet här tittar på naturväsen, lämnas leylinjerna med ett konstaterande att det vore intressant att undersöka dem mer,

<sup>94</sup> *Naturandar och elementarväsen*, s 32-37.

<sup>95</sup> *Naturandar och elementarväsen*, s 45-48.

<sup>96</sup> Se <http://www.championtrees.org/sacredspace/leylines.htm>, den 27 feb 2005.

både deras influenser på landskapet, byggnader och mänskroppen och hur människan påverkar dem.<sup>97</sup>

### Analys Pogačniks väsen

För Pogačnik utgjorde hans arbete med jordstrålningslinjerna grunden på vilken erfarenheterna med naturväsen lades. Han besökte Findhorns Stiftelse första gången 1971, men hade egna erfarenheter av naturväsen först 1993. Koncepten från Findhorn störde till en början, eftersom hans andra arbete ligger närmare Steiners definitioner av elementarer. Devor förstod han så som växtfeer. Devan upprätthåller ur bilden för varje växtart på det kosmiska planet. Fänkålsdevan klargjorde för honom att det är jordandar som sköter växterna. Devans övergripande funktion är att sammanföra den arketytiska bilden av plantan med landskapets väsen, till ett kraftmönster, en ritning, som jordelementets naturväsen sedan kan bygga plantan efter.<sup>98</sup>

Pogačnik går längre och förklarar att det i själva verket handlar om tre utvecklingsnivåer för naturväsen i vart och ett av de fyra elementen (3x4=12), plus en extra utvecklingsnivå hos eldandarna. Texten här har nu alltså svällt ut att omfatta 13 olika grupper av varelser inordnade i olika utvecklingsfaser inom respektive element. En så sällsam samling kräver större plats än det här arbetet kan ge rum för. Ett ihopslaget förenklat schema kan dock se ut så här: (fig 9)<sup>99</sup>

Utv. nivå/Element	Jord	Luft	Vatten	Eld
Utveckling 4				Musor
Utveckling 3	Pan	Devamästarinna	Landskapsnymf	Ljusandar
Utveckling 2	Den gamla	Växtdeva	Källnymfer	Mognadsandar Förvandlingsandar
Utveckling 1	Elementarer hos växter & djur	Sylfer, feer	Undiner, sjöjungfrur	Jordmittens andar

*Fig. 9: Naturväsen i grupper på respektive utvecklingsnivå och element.*

Eftersom texten här är en orientering får det räcka med att konstatera att Pogačnik studerat Steiners texter, men därtill lagt egna erfarenheter. Han kan bistå med verkligt tydliga bilder av dessa väsens uppgifter, verkningsätt och inbördes förhållanden. Hans undersökningar leder även långt utanför odlingens och kulturlandskapets ramar. Det ger en verkligt respektingivande bild av en febril verksamhet i det som människan vanligen ser som det tomma intet kring döda ting och växter.<sup>100</sup> En människa som arbetar i en odling i medvetande om att naturväsen är verksamma överallt runtomkring, behöver inte vänta på att de ska visa sig i någon viss form. Det räcker att hon lyssnar till sitt inre och räknar med naturväsens medverkan i vårt arbete. Deras värld existerar som en parallell, helt intill vår egen.

<sup>97</sup> *Naturandar och elementarväsen*, s 43, 48-50.

<sup>98</sup> *Naturandar och elementarväsen*, s 56-58, 76.

<sup>99</sup> Ahlgren, 2004, efter *Naturandar och elementarväsen*, s 117, 122, 130, 136.

<sup>100</sup> *Naturandar och elementarväsen*, s 110-140.

#### 4.4.2 Kritik lithopunktur

Hur många förbipasserande blir medvetna om jordläkning för att de går förbi en skulptur, om det inte finns en skylt eller offentlig ceremoni som klargör att det är det skulpturen manar till? Pogačnik poängterar att det inte finns något värde i jordläkningsaktiviteter som utförs i smyg, utan att allmänheten måste göras uppmärksam på dem. De kan ha visst resultat, men når först sin fulla potential när något görs för att allmänhetens attityd ska förändras.<sup>101</sup>

Hur kan andra lära sig om naturväsen på Pogačniks sätt? Han håller seminarier, där man ska vara delaktig, inte bara närvara. I Sverige går de bland annat i Järna (Se [www.ljudmila.org/pogacnik](http://www.ljudmila.org/pogacnik)). Måste man hålla reda på alla hans 13 grupper? –Nej, läsaren bör skaffa personlig erfarenhet säger alla dessa fyra odlingstänkare.

## 5 Diskussion

Ur problemformuleringen plockas åter de frågor fram som studien ville belysa:

- Vilken alternativ kunskap har den här trädgårdsrörelsen i samarbetet med *naturväsen*?
- Hur odlar dessa odlingstänkare? Var kan man hitta tillämplig information och exempel?

Sammanfattning av fenomenet naturväsen:

De fyra texterna tecknar en mångfacetterad bild av dessa naturens intelligenser. De kan sammanfattas som två nivåer av väsen: de överskådande devor/feerna och de verkställande naturväsen/elementarer som står för olika uppgifter i landskapet, växter, djur eller mineraler. De undersökta texterna beskriver att människan kan kommunicera med dessa väsen och på så sätt få tillgång till information om naturen, av naturen själv. Språket för denna kommunikation går genom känslor och erfarenheter, inte genom mentala tankeprocesser.

Jag hoppas att det framkommit att det är praktiskt applicerbar information dessa personer söker få fram med sina speciella kommunikationer. Det handlar inte om att sväva i det blå, eller utestänga sig från den fysiskt materiella världen, utan om att inte vidta åtgärder som inte först fått ”okey” från naturens intelligenser. Arbetsordningen blir en annan till en början, men det önskade resultatet med effektiv odling eller läkning är fortfarande detsamma som för de flesta odlingsformer människan begagnar sig av.

### 5.2 Historisk förklaringsmodell

Jag vill gå tillbaka i historien för att söka beskriva en sida till av dessa naturväsen.

Två frågor används för att söka se en tidslinje rörande den här kunskapen:

- Kan vi se historiska tendenser för denna alternativa kunskapssyns framväxande?
- Hur blev kunskapen om naturväsen till ett alternativ utanför gängse utbildningar?

Det antogs att texten skulle beskriva en historisk tråd och en mer personlig utvecklingslinje. Skulle informationen om naturväsen vara en produkt av sin tid som den socialkonstruktivistiska teorin säger? (i ordlistan) Vi får gå tillbaka till källorna för att se.

---

<sup>101</sup> *Läkedom för jorden*, s 12.

## Mot kyrkan

Pogačnik anför medeltiden som den epok då naturväsen var erkända senast. De finns bland annat i gotiska kyrkors utsmyckning, som bladmasker. Det är ett ansikte med blad som väller fram ur munnen, som om växterna ville komma till tals, helt nära kyrkans änglar. Omslagsbilden till hans bok *Naturandar och elementarväsen* visar en sådan mask från Elisabethkyrkan i Marburg, Tyskland. Pogačnik påminner om Innocentius VIII:s påvebulla som 1487 indelar den osynliga världen i en ljus och en demonisk. Detta sätter igång förföljelser av allt förbundet med naturkrafterna.<sup>102</sup>

Paracelsus (1493-1541) skrev ett verk om naturväsen, *Om nymfer, sylfer, pygméer och de övriga andarna*, som publicerades 1589 efter hans död. Det inordnade elementarerna i ett system och beskrev dess egenarter.<sup>103</sup> Nationalencyklopedin skriver att Paracelsus hade en framträdande roll i medicinens och kemins historia och grundade en naturfilosofi som i slutet av 1500- och 1600-talet starkt påverkade västerländskt tänkande. Han vandrade mellan olika universitet i Europa och blev krigskirurg och kemist. Naturen såg han som en levande, gudomlig helhet och människan som ett mikrokosmos i intimt samspel med makrokosmos – hela universum.<sup>104</sup> Han skrev sitt verk om naturväsen i en tid som inte längre uppskattade den sortens kontakt med naturen. Den blev ett hot mot den tidens maktsäte, kyrkan, och skulle undanröjas. Många var de som fick smaka lågorna på bål för kätteri. I detta sammanhang är det inte svårt att se hur denna annorlunda kunskap skrämtes till tystnad och hemlighet.

## Förändrat landskap

Sobelius har tittat noga på agrarhistoria för att se hur förändringarna blev grogrund för motståndsrörelser. För att hjälpa tolkningen använder han en humanekologisk triangel av tre infallsvinklar att se agrarhistorien ur: Individens – Samhället – Naturmiljön. Rollerna i triangeln förändrar perspektivet på de för Sverige relevanta fem historiska nedslagen: *kunskapen om den djuprotade grässvålen, åkern och fruktbarhetsymbolen, byn, nationalstaten och välfärdsstaten*. I arbetet här ska vi se till de tre sista exemplen, men vi kan utgå från att ifall kunskapen om naturväsen någonsin varit utbredd så är det under det tidiga jordbruket med Frej, åkerns och grässvålens gud och de fruktbarhetsfrämjande alferna som medhjälpare, till vilka man offrade på alfablottet på senhösten.<sup>105</sup>

Sobelius berättar om *byn* som företeelse. Den skapades av att fähusrevolutionen nådde Skandinavien under äldre järnåldern då slätterängen med foderinsamling blir vanligare. Under missionstiden<sup>106</sup> när Sverige kristnades växer bysamhället fram med omfattande institutioner för skötsel och underhåll av stängsel kring slätterängar, åkrar och fågator. Jordägare i byalaget fördelade plikterna emellan sig och gjorde de gemensamma rundvandringarna för att syna varandras åtaganden. Vidare sköttes lövängen så att

---

<sup>102</sup> *Naturandar och elementarväsen*, s 109.

<sup>103</sup> *Naturandar och elementarväsen*, s 51.

<sup>104</sup> Paracelsus ville finna lämpliga läkemedel ur mineralriket, för att ur ett naturligt ämne frigöra dess andliga botande kraft. Han kom i konflikt med apotekare och läkare när det krävdes precisa extraktioner, destillationer och andra separationsförfaranden från orena, kroppsliga ingredienser. Paracelsus var kvar i medeltidens magisk-platoniska tankevärld men öppnade nya vägar för medicin och kemi genom sin tilltro till empiri och direkta studier av ämnens egenskaper. Kring hans verk har omfattande litteratur växt fram. NE den 04.09.14.

<sup>105</sup> *Bruka eller icke bruka jorden*, s 36-40.

<sup>106</sup> Missionstiden startas av munken Ansgar; en målmedveten kyrkopolitiker med stark personlig maktvilja som kom till Birka 850 e Kr. och fortsatte med starkt kyrkouppförande under 1100- och 1200-talen. NE 05-01-29.

ädellövträd gynnades medan gran och tall rensades bort. Åtgärderna formade brunjorden som ökade bördigheten. Järnet infördes i redskap som rationaliserade jordbruket. Brunjord och lövängen utgjorde basen för odlingsystemet med sin mångfald och skönhet, menar Sobelius och refererar Sjöbeck (1973).

Så kommer upplysningstiden<sup>107</sup> med intresse för nationens naturtillgångar. National-ekonomer såsom Carl von Linné (1707-1778) inventerar naturens resurser och odlingsåtgärder. Byn som institution var en stat i staten med muntliga byordningar nedtecknade sedan 1600-talet. Bönderna var delägare i byn, i alla dess ägor allt efter andel. När nyheter från utlandet och revolutionära idéer spreds blev byalagets starka gemenskap farlig för staten.<sup>108</sup>

### **Nationalstaten**

Sobelius fortsätter om nationalstaten, att Linné redan såg tendenser till det moderna 1900-talssamhället med standardisering, medelvärdesfokusering, statistisk säkerhet, samhällsplanering, skrivbordslösning etc. Samhället planeras som helhetslösningar utifrån statistik, inte utifrån platsens förutsättningar. Storskiftet ansågs nödvändigt då tegsplittring och kollektivt jordäggande hindrade rationellt jordbruk, nyodling och folkökning. Kraftig folkökning var önskvärd, oavsett om det medförde stor fattigdom och oro. Ökad export, utbyggnad av den militära styrkan och ökad jordbruksproduktion fordrade alla mer arbetskraft, menar Sobelius. Enskiftet medförde att byarna sprängdes och därmed upphörde den äldsta samhällsformen att fungera. Riksdagsbeslut om laga skifte kom 1827 och på 50 år försvann byn som bebyggelsebild och institution hävdar Sobelius genom Gadd (2000). Byns upphörande och befolkningsökningen gav uppkomsten av de stora folkrörelserna: arbetarrörelsen, frikyrkorörelsen och nykterhetsrörelsen. En följd av skiftena var stark nyodling och torparrörelse i Sverige, säger Sobelius och refererar till Mårtensson (1985). Befolkningsökningen gav även fortsatt proletarisering av landsbygden med tjänstehjon, fattighus och emigration. Nytt behov av arbetskraft under 1800-talet skapade statarsystemet. Även Hellspong & Löfgren<sup>109</sup> pekar på att *jordskiftena* förändrade byn och odlingen mest på 1800-talet. De löste upp bebyggelsen och byns struktur från Kooperation till det individuella bondejordbruket som förutsatte en god tillgång på tillfällig arbetskraft. Ny- och uppodlingen av lövängar och utdikning och sjösänkningar förändrade landskapet starkt. Under 1700-talet hade en kommersialisering av jorden skett, adelns jord fick till slut köpas av alla samhällsgrupper. Det skapar herrgårdar, säterier och bruk, där ägaren inte alltid bodde på platsen eller var intresserad av odlingen annat än affärsmässigt. Den våldsamma ökningen av antalet obesuttna gjorde det lätt att exploatera deras arbetskraft fram till 1800-talets mitt. Vid 1800-talets slut suger emigration, industrier och bruk och städernas tillväxt upp landsbygdens fattiga icke jordäggande. Viktiga grupper som torpare, backstugesittare och inhysesklassen existerar inte längre på 1950-talet.<sup>110</sup>

Sobelius citerar en missnöjd röst ur Svea-upplagan från 1906, Jönson-Rösiö;

”Jordbrukets ställning är försvagad under industrialismens och den dödfödda officiella jordbruksledningens byråkratiska ok. Men jordbruket är så oändligt rikt och mångsidigt i

---

<sup>107</sup> Upplysningstiden 1700–1850. Intellektuell strömning i främst Frankrike. De gav ut Nationalencyklopedien som instrument för förnuft och vetenskap i kritik mot dogmatik och maktfullkomlighet inom kyrka och stat. NE 2004-10-05.

<sup>108</sup> *Bruka eller icke bruka jorden*, s 40-42.

<sup>109</sup> Hellspong & Löfgren, *Land och stad. Svenska samhällstyper och livsformer från medeltid till nutid*.

<sup>110</sup> *Land och stad*, s 84-91.

alstring, om vi taga det rätt, att det trots allt yttre tryck och förtryck rågar måttet åt oss, kärleksfullt lyfter oss. (...)"<sup>111</sup>

Sobelius menar att det är här, under 1900-talets första hälft, som flera av de för odlingen viktiga motståndsrörelserna har sin början. Starkast ifrågasätter man i Tyskland och England sin tids naturvetenskapliga och politiska materialism och industriella utveckling. Redan under mellankrigstiden finner man behov av nytänkande.<sup>112</sup> Antroposofiska sällskapen var en av de krafter som strävade efter ett annat sätt att närma sig odlingen. Grupperna för *Organisk* odling och *Shakers* i USA<sup>113</sup> förespråkade även de vidareutvecklande av traditionella odlingsmetoder för att ge större effektivitet men utan att springa förbi naturens premisser, dess naturlagar om samspel. Englands *Arts and Crafts*<sup>114</sup> agerande mot ”smakförflackningens” framfart i industrialismens massproducerade bruksföremål kan ses som en parallell rörelse till dem inom jordbruket. För Sverige var de från Tyskland flyende antroposofiska anhängarna viktiga då de redan var organiserade som grupp.

### Motståndsrörelserna

Så här långt ger Sobelius’ historieskrivning en bild av landskapet och jordbruket i stor förändring, där förändringshastigheten ökat i hela samhället under 1900-talet. Stark folkökning och fattigdom gav många missnöjda människor som inte upplevde samhällsutvecklingen positivt. Samtidigt stod vetenskapen och de styrandes helhetslösningar för en framstegstro som de missnöjda inte delade. Folkrörelserna blev ett sätt att skapa nya sociala nätverk för gemenskap, trygghet och engagemang i diverse spörsmål. Thoreau (1817–1862), en av de viktiga romantikerna, slår an en ton för motståndsrörelserna i sin essä från 1849 *Civil disobedience*<sup>115</sup> som fått inflytande för människorättsrörelsen. Thoreaus mest kända verk *Walden*,<sup>116</sup> förhärligade det enkla oberoende livet han provat i sin stuga i Massachusetts, USA.

Vad gäller jordbruk använder Sobelius och näringen idag *ekologisk odling* som samlande begrepp för de reformrörelser inom odlingen som verkar som motreaktion till just konventionell odling och dess natursyn, som den tar sig uttryck under 1900-talet.

---

<sup>111</sup> *Bruka eller icke bruka jorden*, s 43.

<sup>112</sup> *Bruka eller icke bruka jorden*, s 42-44.

<sup>113</sup> *Shaker trädgården*.

<sup>114</sup> Arts & Crafts Movement, (Konst och hantverksrörelsen). En sammanslutning av formgivare i UK i slutet av 1800-t. som reaktion på tidens stilimitationer i massframställning. Verkade för konstnärligt fullvärdig bostads-miljö och bruksföremål åt alla, påverkade starkt jugend/Art-noveaustilen vid skiftet 1900. NE 04-06-15.

<sup>115</sup> Thoreau, *Om civilt motstånd*, utgiven i essäsamlingen *A Yankee in Canada*, postumt utgiven. NE 04-08-14.

<sup>116</sup> Thoreau, *Skogsliv vid Walden*, 1854.



För Sveriges vidkommande gör Sobelius den här sammanställningen av 1900-talets viktiga reformrörelser.(fig.10, se fotnot 109).

Reformrörelse	Tidsperiod	förgrundsgestalt
Natürlicher landbau	1920 – 1940	Ewald Könemann
Biologischer Düngung (sen Biodynamisk odl.)	1924 -1930	Rudolf Steiner
Biologisch-Dynamische Wirtschaftsweise	1930 -	- ,, -
Organisch-biologischer Landbau	1930 -	Hans Müller
- ,, -	1950 -	Hans Peter Rusch
Organic farming	1930 -	Sir Albert Howard
The Soil Association	1946 -	Lady Evelyn Balfour
<i>I Sverige</i>		
Biodynamiska föreningen	1944 -	
Föreningen Naturenlig odling	1950 -	Gunnar Videgård
Organisk-biologisk odling	1967	Hans Cibulka

Figur 10: För Sverige viktiga alternativa odlingsrörelser.

För arbetet här kan det vara värt att notera att Leberecht Migge (1881-1935) redan före första världskriget förde fram långtgående tankar om kretslopp, självförsörjning och rehabiliteringsträdgård.<sup>117</sup> Hans tankar kring välstrukturerad stadsodling och kolonilotter som försörjningsmöjlighet är ofta radikalare än det mest långtgående som framförs idag. Det gav honom konflikter med samtida, men som reformatör borde han ha en plats i sammanställningen. Rudolf Steiner var alltså inte ensam eller först med att vilja förändra odlingen. Senare, under Findhorns tidigaste år, besöktes kommuniteten av både Sir Albert Howard och Lady Balfour. Två kvinnor bör även nämnas i sammanhanget, för den opinionsbildning de båda stod för på var sitt håll. I Sverige var det Elin Wägner (1882-1942) som 30 år före sin samtid talade om miljöförstöring.<sup>118</sup> Samma tema håller sedan Rachel Carson (1907-1964) vars *Silent spring*<sup>119</sup> ofta räknas som starten för 1960-70-talens miljörörelse. Den som får bredare lager i befolkningen att börja ifrågasätta; Hur samhället och framförallt de merkantila krafterna handskas med naturen; Hur rovdrift på naturen, med enbart kommersiella värden helt och hållet styr hur marken förvaltas. Mitt i denna dragkamp om huruvida människan ska styra naturen eller rätta sig efter den, finner Findhorn sin plats som tydlig utpost språkandes för naturens sak. Enligt Findhorns kommunitet, just med naturens egen röst från devor och naturväsen. Ett försök att placera in dessa namn och parallella rörelser finns längst bak som *bilaga 3*, med tre parallella tidslinjer för att just se hur de verkar gemensamt över tiden.

### Välfärdsstaten

Sobelius understryker att urbaniseringen, inflyttningen till städerna, hör industrialiseringen till. Han menar att arbetsdelningen, som tog sin början i bruksmiljön, kanske är ännu viktigare för individens alienation från jordbruket. De flesta arbetar inte längre ens i närheten av jorden och hårt specialiserade utbildningar ökar avståndet mellan åker och matbord. Det högt specialiserade samhället ger medborgare som vet mycket i sitt eget arbetsfält, men knappast något om hur det förhåller sig till andras arbete eller till naturen. Sobelius fortsätter: Dagens konventionella jordbruk drivs med industrialismens principer som mål för livsmedelsproduktionen. Lantbruket är då beroende av industriellt producerade insatsmedel såsom konstgödsel och bekämpnings-medel (m.m) där odlingsåtgärderna blir delar av jordbrukets industriella näringsliv. Ogräsproblem, växtföljdssjukdomar, skadedjur

<sup>117</sup> Jarlov, *Stadsekologi och trädgårdskultur. Porträtt av en kretsloppspionjär Leberecht Migge 1881-1935.*

<sup>118</sup> Wägner, *Väckarklocka*, 1941, med begreppen kvinna, jord, och fred i centrum. NE den 4 september 2004.

<sup>119</sup> Carson, *Tyst vår*, 1962.

och växt näringsbrist kan bero på att växtföljden (det som odlas på en viss yta efter vart annat) inte är tillräckligt varierad, men åtgärdas ofta med just insatsmedel. Genom Rörling & Jiggins (1998) drar Sobelius slutsatsen att det konventionella lantbruket kan ses som en vetenskaplig produkt av samhället<sup>120</sup>, där alla odlare tvingas in i samma system.

Sobelius menar att trots urbaniseringen har, genom Björkmans (2001) siffror, cirka två och en halv miljoner eller hälften av Sveriges hushåll, möjlighet att odla i villaträdgården, på fritidshustomten eller på kolonilotten. Det betyder att många människor i Sverige fortfarande har en placering i tillvaron som gör kunskap om och erfarenhet av odling möjlig.<sup>121</sup> Det är för dem den här orienteringen är skriven. För att beskriva att det finns fler sätt att fatta sina odlingsbeslut och att helt andra erfarenheter kan ligga bakom handlingar i grödan.

### **Historia och kunskap**

Gustavsson tar upp viktiga synpunkter vad gäller hur historia formar verkligheten. Hon pekar på historiens roll för utbildandet av traditioner, och att överföring av erfarenhet tangerar lära av historien.<sup>122</sup> Historiens roll för lärande är ganska given om man betänker att det är först i backspegeln, som det blir möjligt att mer samlat reflektera över de betydelse och upplevelsevärden som olika konkreta verkligheter har representerat. Först då kan andra utifrån söka skönja intentionerna bakom mänskliga handlingar och filosofier och att börja förstå i vilket förhållande de står till tidens rådande kultur- och natursyn. Medan historien är ett viktigt redskap för att förstå bakåt, syftar handlingen framåt, konstaterar Gustavsson. Historien blir då klangbotten där nya handlingar formas.<sup>123</sup>

Det kan kanske tolkas som om texten här söker föra fram att det var bättre förr. Så kategorisk tror jag inte man kan vara. Tanken är mer att beskriva att det längs med samhällsutvecklingen hela tiden har funnits mer eller mindre välorganiserade motståndsrörelser. De vill hävda sitt självbestämmande och just rätten till alternativa tolkningar av hur handlingar ska forma framtiden. Det kan vara tankeväckande att jämföra 1930-talet, som enligt Sobelius lista ovan (fig. 10), knoppade så många odlingsgrupperingar och Steiners visioner om samhälle, med samförståndsandan och folkhemsbygget. Det handlar i båda fallen om helhetslösningar, men de är formade och framtagna ur helt olika faktabaser.

Gustavsson sammanfattar 1900-talets trädgårdshistoria: En provkarta över hur argumenten för nya tidsperioders gestaltungsideal formulerats, just som en motbild till tidigare rådande ideal. Hon hävdar att det är i kampen om privilegiet att formulera historieskrivningen som det stora avgörandet om definitionsrätten för framtiden ligger.<sup>124</sup> När det finns fler sätt att se på historien blir det även möjligt att teckna fler alternativa visioner om framtiden. Därmed tillhör historien om odlingen inte bara odlare och politiker, utan också många andra grupper.

---

<sup>120</sup> *Bruka eller icke bruka jorden*, 45-46.

<sup>121</sup> *Bruka eller icke bruka jorden*, 45-47.

<sup>122</sup> *Trädgårdsideal och kunskapssyn*, s 11.

<sup>123</sup> *Trädgårdsideal och kunskapssyn*, s 15.

<sup>124</sup> *Trädgårdsideal och kunskapssyn*, s 21-23.

### 5.3 Vetenskapsfilosofi

Vetenskapsfilosofin har sin egen historiska utveckling och möter samma stränga omständigheter och fördömanden av sin tid som naturkrafterna. Chalmers sammanfattar den knoppande vetenskapen på ett lättfattligt sätt. De medeltida naturfilosoferna gick tillbaka till klassiska texter som Aristoteles' och Bibeln för att förklara verkligheten. Men Galileo, Newton och filosofen Francis Bacon hävdade att för att förstå naturen måste man vända sig till naturen. 1600-talets framstegsvänliga krafter såg det som ett misstag att söka förklaringar i klassisk text. Den uppfattningen har förstärkts genom de experimentella vetenskapernas framsteg. Dessa bygger på *induktivt* tänkande, som börjar med observation. Den vetenskaplige observatören nedtecknar där sina sinnesintryck utan någon förutfattad mening. Påståenden om tillståndet i världen kan rättfärdigas som sanna av en fördomsfri observatör. Den vetenskapliga kunskapen härleds med lagar och teorier till de observationspåståenden som kommit fram. Lagarna blir alltmer generella och går från att gälla enstaka observationer till att gälla några och tillslut alla påståenden. Det är just denna *generaliserande* process som kallas induktion, där teorierna byggda på observationer blir generella lagar. Det är den induktiva slutledningen.

Motsatsen till induktion är deduktion, den logiska slutledningen. Den bygger på lagarna formulerade av induktionen. De lagarna ger möjlighet att förutsäga och förklara genom logisk slutledning. Men logik och deduktion i sig kan inte avgöra sanningen. Det logiken

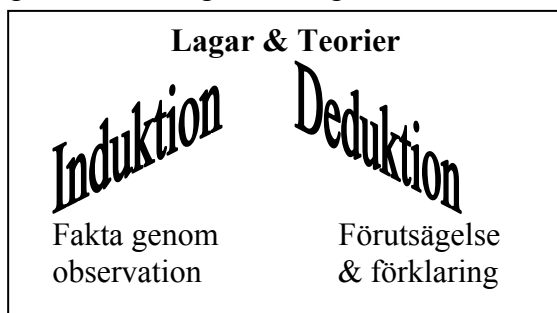


Fig. 11; Naiv induktion enligt Chalmers

kan erbjuda är att beskriva: att *om* premisserna är sanna, *så* kommer konklusionen att vara sann. Den deduktiva logiken fungerar inte ensam som källa till sanna påståenden om världen. Chalmers tecknar en enkel bild i *fig. 11* av det han kallar naiv induktion. Han påpekar att uppställningen lockar genom att ge form åt

populära tankar om vetenskap, i dess möjligheter till förklaringar och förutsägelser, i dess objektivitet. Den

objektiviteten bygger på att både observation och induktivt tänkande i sig själva är objektiva. Observationspåståenden utgör vetenskapens grundvalar och ses som tillförlitliga eftersom deras sanning kan fastställas genom direkt bruk av sinnen.<sup>125</sup>

Chalmers går vidare till realismen för att se om den bättre förklara vetenskaplig kunskap. Han hävdar att enligt den vanligaste tolkningen av realismen existerar världen oberoende av oss människor som vetande subjekt. Världen existerar oberoende av vår teoretiska kunskap om den. Han hävdar att de teoretiska konstruktioner som utformas för att ge oss kontroll över den observerbara världen bedöms, inte efter sin sanning eller sin falskhet, utan snarare efter sitt värde som instrument.<sup>126</sup>

Främst hävdar Chalmers att det inte finns någon universell norm utanför sitt historiska sammanhang för hur en teori ska bedömas som bättre än någon annan. Han fortsätter: Vad som räknas som bättre eller sämre ifråga om vetenskapliga teorier varierar från individ till individ eller samhälle till samhälle.

<sup>125</sup> Vad är vetenskap egentligen?, s 21-27.

<sup>126</sup> Vad är vetenskap egentligen?, s 162.

”Kunskapssökandets mål beror på vad som är viktigt för eller värderas av individen eller samhället i fråga. Inom västerländska kapitalistiska samhällen ges vanligen hög status åt målet att förvärva materiell kontroll över naturen, medan sådant värderas lågt i kulturer där kunskapen utformats för att skapa en känsla av förnöjsamhet eller frid.”<sup>127</sup>

Chalmers går till Thomas Kuhn (se fotnot 13) och hans tankar om normalvetenskap som utgör norm. Där måste forskaren välja en uppsättning regler, ett paradigm, att undersöka efter. Det utgör då normalvetenskapen. Chalmers hävdar genom Kuhn att inom normalvetenskapen är det nödvändigt att till stor del förbli okritisk till sin norm, annars kan inget detaljarbete utföras. Och hävdar vidare att det är just för att paradigmerna har sådant övertygande inflytande på den vetenskap som bedrivs inom den som ersättandet måste bli revolutionärt.<sup>128</sup> Det är paradigmskiftet, att en dag se världen helt annorlunda än tidigare.

## 5.4 Kunskapsteoretisk tolkning

### Språkbruk

Lev Vygotskij<sup>129</sup> pekade på språkets stora betydelse för att utveckla tänkandet. Barns utveckling och inläring, är starkt kopplad till att tillägna sig kulturellt existerande sätt att tänka och handla. I sociala sammanhang utvecklar och förändrar individen sina psykiska funktioner såsom minne, perception och tänkande. Vygotskij menade att individen lär sig att behärska sin grupps handlingar för att sedan kunna utföra dem själv. Han ansåg att det finns en nära och ömsesidig relation mellan tänkande och tal genom att tänkande uttrycks och kommuniceras genom talet.

Denna definition ligger nära det som idag kallas tyst kunskap, och är nära den informationsöverföring som sker från generation till generation i byns samhällsform. Man lär sig alla jordbrukets sysslor i görandet. Man kan vara mer eller mindre skicklig eller flitig, men alla har en gemensam bild av hur de ska se ut.

### Språket i skolan

Leif Östman har tittat närmare på vilket språk som används i naturorienteringsundervisningen i grundskolan. Han tittade på vilken natursyn som präglar språket och de följemeningar som kommer ur lärotexterna. Östman konstaterar att lärare socialiseras till likartade synsätt, gör samma urval av lärostoff och idéerna blir regelstyrda. Lärarens normer styr ämnesfokus, alltså urvalet av fakta som hör till naturkunskap och hur människans förhållande till naturen skall beskrivas i undervisningen. Medan naturspråk är de sätt som naturen beskrivs och förklaringar av naturen i No-utbildning.<sup>130</sup>

Östman menar att inte bara det som nämns, utan även att det som inte nämns, skapar bilden av vad naturen och naturvetenskap är, alltså den följemening utbildningen har. ”De skapade följemeningarna i No-utbildningen kan betraktas som *erbjudanden* till de studerande, på samma sätt som utbildning kan ses som ett erbjudande till de studerande. Ordet erbjudande signalerar att det inte nödvändigtvis är så att de studerande verkligen införlivar eller ens

<sup>127</sup> *Vad är vetenskap egentligen?*, s 118.

<sup>128</sup> *Vad är vetenskap egentligen?*, s 114.

<sup>129</sup> Vygotskij (1896-1934), sovjetisk/rysk psykolog, viktig för modern utvecklingspsykologi och pedagogik. *Thought and Language*, 1962. NE den 16 juni 2004.

<sup>130</sup> *Socialisation och mening*, s 28.

mottar de skapade meningarna.”<sup>131</sup> Han menar där att det som erbjuds får mycket av sin styrka av att stoffet *socialiseras in*. Han betonar den relationella kontexten av att *gå i skolan*: så här pratar lärare och personer i skolan om naturen. Skol-kontexten gör kunskapen sann, jämfört med det som till exempel morfar säger om naturen. I socialisationen ingår även att eleven lär sig känna av språknivån, vad som är slang och vad som är korrekt, och i vilket sammanhang ett ord ska tolkas. (Jfr byggtomten och hustomten)

Östman pekar även på att när man formulerar målen för No-utbildning, uppfattar man det som oproblemiskt att No-utbildning ska likställas med naturvetenskap. Där naturvetenskapen ger oss de sannaste kunskaperna om naturen, de som behövs för att rätt uppfatta ett miljöproblem till exempel. Östman påpekar att det ur demokratifostrande perspektiv är viktigt att låta andra röster om naturen höras i klassrummet.<sup>132</sup> Det ligger nära det Sobelius uttrycker om att fler röster behöver höras när forskningsstrategier och jordbrukspolitik formuleras.

### Natursyn i läromedel och språk

Östman konstaterar drastiskt att kemiläroböckerna är *antropocentriska*, där naturen inte har något egenvärde oberoende av människan. Naturen kan göras helig, men bara för att mana vår moral att bevara naturen för *vår* överlevnad. Vidare är det naturspråk som används till stor del eko-mekanistiskt, där ekologi beskrivs enbart med olika växter och djur som hänger ihop mekaniskt, även om flera läroböcker går längre än det mest klassiska språkbruket för att beskriva naturen. *Biomekaniskt* naturspråk uttrycker att naturen fungerar som en maskin och dess funktion är att skapa och upprätthålla liv.<sup>133</sup>

Det är en antropocentrisk världsbild som redovisas genom axiom som: *naturen är till för människan* och *människan äger naturen*. Socialiseringen är stark, den lär oss även vilka argument som är giltiga. Enligt Östman lärde sig eleverna genom 1980-talets läromedel att:

1. Påståenden måste korrespondera med verkligheten.
2. Naturvetenskaplig kunskap är bevisad och sann.
3. Naturvetare vet sanningen – de är experter på naturen.
4. De blir okunniga på naturen som inte studerar naturvetenskap.

Naturvetenskaparen har enligt Östman ett auktoritativt socialt beteende: denne vill vara en rättmätig talare med formell kvalifikation – andra kan få vara lyssnare.<sup>134</sup> Redan i grundskolan är vi så stöpta till en viss natursyn, om inte ett paradigmskifte inträffar. Jag menar att det är viktigt att se fler beskrivningar av naturen. Alla kan relatera till miljö – vi är ju alla mitt upp i den.

Gustavsson menar att varje yrkesgrupp har sitt speciella språkbruk, som innefattar gemensamt etablerade handlingsmönster och sedvänjor. Tolkning av lösningar för trädgård och jordbruk tar då sin början just i detta gemensamma språkbruk som kan beskriva erfarenheter och handling. Inbyggt i språkbruket ligger tyst och idérelaterad kunskap. Gustavsson understryker dilemmat att praktiskt handlingsinriktad rationalitet helt överskuggas av den systematiskt logiska rationalitetens tankemodeller. Genom språket

---

<sup>131</sup> *Socialisation och mening*, s 29.

<sup>132</sup> *Socialisation och mening*, s 35.

<sup>133</sup> *Socialisation och mening*, s 88-107.

<sup>134</sup> *Socialisation och mening*, s 164-168.

uttrycks mening som förutsätter tolkning av den mening som uttrycks genom språket från två sidor: meningsskapande och meningstolkande.<sup>135</sup> Då kan det vara på sin plats att som Östman fundera på de röster som hörs i utbildning och akademien.

”Natur är med andra ord inte ett entydigt begrepp; det finns många olika språkbruk som hanterar naturen och som tilldelar ordet olika mening. Samen, ekologen, naturentusiasten och jägmästaren betraktar samma urskog, men de hanterar och uppfattar den olika genom att använda olika språkbruk.”<sup>136</sup>

### **Kunskapen och estetiken**

Gustavsson ser ett samspel mellan kartläggande beskrivning och tolkning och menar att det kan översättas till mer allmänna resonemang kring kunskap och den uppdelning som ofta görs mellan faktainhämtning och problemlösning. Hon ser det som motsägelsefullt att man inom modern pedagogik i så hög grad har tagit avstånd från den inläring som bygger på regelrätta beskrivningar och insamling av fakta, för att i stället ta problemet som utgångspunkt. Hon hävdar att förståelsesammanhang skapas ur både fakta och konkreta exempel, som kan inspirera till en uppövad skicklighet. Med en utökad repertoar av exempel och ett medvetandegörande av våra materials och våra redskaps möjligheter får vi helt enkelt större möjligheter att skilja mellan goda och dåliga lösningar, säger Gustavsson. Vi behöver dessa annorlunda andliga odlingsexempel åtminstone som kontrast. Gustavsson varnar också: ”För att kunna tillvarata exemplens instruktiva värde gäller det dock att undvika en tillämpning som låter exemplen förstelna till orubbliga regler.”<sup>137</sup>

Gustavssons andra artikel i avhandlingen är en kritik av det positiviska objektivitetsideal som under lång tid dominerat de estetiska vetenskaperna, ja hela samhällsorganisationen. Hon pekar på att många ambitioner och viljeyttringar satt mer eller mindre tydliga avtryck i landskapet. När nya ideal gör intåg i historien och finner nya uttryck, så tillförs också nya meningslager, säger hon. Olika stilar speglar olika personliga eller samhälleliga ideal. Gustavsson varnar för att estetik som *vetenskapen om uttrycket* inte ska reduceras till en fråga om klassificering i tidstypiska eller odlingstekniska stilar för förståelse av trädgårds- och jordbruksanläggande.<sup>138</sup>

Gustavsson har sökt den personliga moral och estetik som sporrat Ulla Molin och Gösta Reuterswärd till att skapa sina trädgårdar. Hon pekar på de olika roller odlandet kan ha för olika personer.

”Även i mer professionella sammanhang finns det anledning att anta, att motiven för olika gestaltungs- och planeringslösningar kan höra hemma i vitt skilda föreställningsvärldar. För en del människor kan trädgården då vara det givna medlet för att uppfylla önskningar om romantisk förströelse. För andra kan den kanske bli till ett verktyg att förändra världen med.”<sup>139</sup>

Utmärkande för den period då Molin och Reuterswärd var mest yrkesverksamma, 1930-1960, är att den innebar stora förändringar vad gäller trädgårdsintressets inriktning och utbredning. För att i mellankrigstiden visa samförståndsandan kring trädgården som en av folkhemmets stöttepelare. Medan 1960-talet präglades av ett närmast föraktfullt teknokratiskt synsätt på trädgårdens orationella romantik, säger Gustavsson. Trots det

<sup>135</sup> *Trädgårdsideal och kunskapssyn*, s 10-11 i del II.

<sup>136</sup> *Socialisation och mening*, s 181.

<sup>137</sup> *Trädgårdsideal och kunskapssyn*, s 19.

<sup>138</sup> *Trädgårdsideal och kunskapssyn*, s 15.

<sup>139</sup> *Trädgårdsideal och kunskapssyn*, s 8 i del II.

sjunkande intresset, fortsatte både Molin och Reuterswärd att måla upp sina visioner för odling och samhällsplan.<sup>140</sup>

Jämför 1960-talets förakt för trädgårdens liv med Findhorns framväxande visioner om nya sätt att närma sig odling. Kanske som ett resultat av tidens allmänt revolutionära attityd, som motreaktion till den reaktionära efterkrigstiden. Precis som Reuterswärd och Molin fortsätter Findhorn oförtrutet med sin vision och att vara en förebild om lösningar på djupgående samhälls- och ekologiska problem. De kommunicerar i folkbildande sammanhang, parallellt med Wägner och Carson.

### **Estetik och intention**

Gustavsson ville finna vägar till tolkning av de bakomliggande ideal och intensioner som design ger uttryck för. I det beskriver hon den gestaltande eller utformande handlingen som ett sätt där man förskjuter fokus från estetik till etiskt uppfattbara värderingsgrunder bakom designen eller lösningen. För mig manade hennes text i första hand till att just tala om de intentioner och den bakomliggande varseblivning som finns bakom till exempel biodynamiska komposter eller speciella stenpelare i landskapet. Det är hög tid att ta bladet från munnen, peka på möjligheterna och skapa gemensamt språk för nya dimensioner av forskning.

De förtingligade estetiska kvalitétéerna som gestaltande handlar om är inte långt ifrån det växtdevorna ser som manifestationsprocessen hos Wright (se figur 5). Att det som först är en idé eller förnimmelse sedan faktiskt tar fysisk form. Även hos biodynamiken finns ett förtingligande i den process där kosmiska krafter inspirerar till febril bakteriell aktivitet i humusen.

En andra association som Gustavssons *text handlingens* intension gav, var att den ligger nära det de fyra trädgårdstänkarna säger: *Work the soil with love*. Tänk på dina känslor i förhållande till naturen/trädgården när du vistas där, vilket går till Pogacniks uttalande: Som vi känner så tänker de.

Gustavsson påpekar också att: *God trädgård* sedan blir liktydig med en lyhörd och väl uttryckt intention innebär inte att den per automatik kan uppstå genom skicklig tillämpning av en yrkeskårs samlade teorier. Lika lite kan några i vissa avseenden banbrytande avantgardistiska uppfinningar ge några garantier för att de skulle utgöra god trädgård.<sup>141</sup> Att stämna av med flera, kanske även naturväsen, för att avgöra hur väl platsen och situationsanpassad kunskap integrerats i lösningen, kan vara ett sätt att förankra utformningen. Wright menar att: Med tiden, alltefter att samarbetserfarenheten växer, kommer människan genom observation att utveckla en ny förståelse.<sup>142</sup>

### **Autodidakt kunskap**

Som ett sista inlägg i den här diskussionen om olika perspektiv på kunskap är det intressant att som Gustavsson lyfta fram två skapare av god trädgård, nämligen Emma Lundberg och

---

<sup>140</sup> *Trädgårdsideal och kunskapssyn*, s 37 i del II.

<sup>141</sup> *Trädgårdsideal och kunskapssyn*, s 11-15.

<sup>142</sup> *Perelandra Garden Workbook*, s 106.

Erik Bülow-Hübe<sup>143</sup>. De var självlärda utövare av trädgårdskonst. De hyllade naturen och det växande.<sup>144</sup> Det ger en jämförelse med både Findhorn och Perelandra som byggdes upp av personer som till en början var okunniga i odling, men var djupt inbegripna i det växande.

## 6 Egna erfarenheter

För att finna början på *min erfarenhet* får vi gå tillbaka till bakgrunden och Québec med den utmanande odlingsmöjligheten som skyfflade *La vie secrète du sol* i knät på mig. Jag läste om Biodynamiken och dess *djupare* komposthögar, som krävde en hel del inre sökande för att förstå vad Steiner och antroposofin talade om. Snart vaknade otåligheten. Jag fann metoderna omständliga och det var så svårt att utröna varför de skulle utföras just så. Måste man bli fullödlig medlem av det antroposofiska sällskapet för att få veta hur och varför odlingen gjordes? Det blev dock klart att det fanns en respektingivande fullständig och utprövad kunskapsinsamling bakom den hemlighetsfulla antroposofiska ridån.

Allt krångel fick ögonen att söka information på andra håll. Rykten gick inom släkten att Findhorn var ett spännande ställe. Några telefonsamtal senare förändrades bilden snarare till att det som byggts upp där på 1960-talet inte längre hade samma karaktär. Mitt engagemang sloknade dock inte helt eftersom platsen hela tiden dyker upp som referens. Findhorns nya roll som knut i ett stort nätverk av internationella kontakter och plats för kommunikation hade skapats och givit många människor gemensamt språkbruk för vad energierna kring växter är och hur de verkar. Men intrycket av hippies som tappat kontakten och kritik om ledarskapet inspirerade inte till att besöka platsen personligen. De tre personer jag talat med som varit där, säger oberoende av varandra, att det är en inspirerande plats men de mänskliga maktspelet tröttar.

Det var tydligt under början av 1990-talet att jag inte förstod hur Wright arbetade när hon beskrevs i *La vie secrète du sol*. För egen del har mitt arbete belyst sökandet efter praktiskt användbar information. Den fann jag hos Perelandra. Wright skriver personligt och begripligt pragmatiskt, verkligen *hands on*. Det var en stor lättnad efter andra mer eller mindre metafysiska texter, som inte alltid kommer till den uttryckliga användningen av sina filosofier. Kritiker kan kanske finna henne snusförnuftig i tonen, eller möjligen kommersiell. För en student kvarstod att Virginia i USA är långt bort för en tunn reskassa, och att integrationen av allt det hon skriver om tar tid, flera år. Den kinesologiska testningen (se *bilaga 2*) öppnade så många möjligheter på så många plan. Jag hade inte utan testningen vågat ta på mig två svåra projekt att bygga upp historiska trädgårdar för Malmö Stad. Nu har jag använt den sedan 1996. Ur alla möjliga parallella läranden har den inre rösten blivit starkare, så att testningen kan lämnas alltmer.

---

<sup>143</sup> **Emma Lundberg** (1869-1953) tongivande gestalt inom svensk trädgård under 1900-talets första hälft. Formulerade en stil med klassiska delar men förordade större lyhördhet för svensk natur och tradition. *Trädgården, en länk mellan hemmet och naturen*, 1936 och *Svensk trädgård*, 1941.

**Erik Bülow-Hübe** (1879-1963) Malmös första stadsingenjör (1921-46), överförde klassiskt strama former till vegetation som i Pildammsparken, Malmö. NE 2004-08-16. Skapade egna trädgårdar med andra formspråk.

<sup>144</sup> *Trädgårdsideal och kunskapsyn*, s 53 i del IV.



## Försöksodling

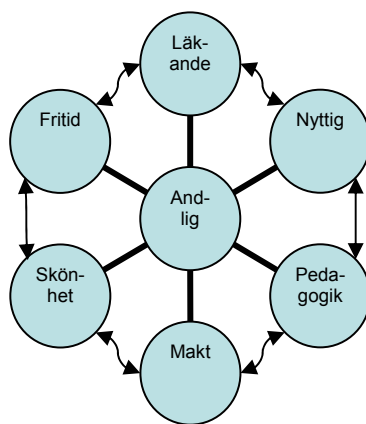
Som en första ansats till examensarbete gjordes en liten och kort försöksodling 1997 på Alnarps ekologiska odlingsyta. Den hade för avsikt att se om det verkligen fanns någon märkbar skillnad mellan växter som odlades enligt Perelandras metod, och växter som odlades ekologiskt *som vanligt*. Jag hade testat fram att det var purjolök som skulle odlas, i ovaler efter Perelandras metod. I de tre små ovalerna användes marktäckning av klippt klöver från fältet bredvid. Samma täckning användes till tre lika stora rektanglar. Andra rektanglar fick påfört ett lager trädgårdskompost, ytterligare andra fick brunnen gödsel. Jag odlade själv upp utsättningsplantorna i ett kallväxthus på Alnarp. Sent om sidor kom de sytrådstunna purjolöksplantorna i jorden. Tillslut var det så 12 olika små odlingsytor med unga purjolökar. Odlingen behövde avbrytas i förtid, för att ytan skulle tas i bruk till annat. Testet bestod då att i en liten församling om fyra personer se om vi kunde urskilja *Perelandra-purjon* efter bara två månader i jorden. Faktum var att det var skillnad på de fyra olika gödslingsmetoderna. Rutorna med brunnen gödsel gav bra färg men för stark ettrig smak. Purjon från rutorna med trädgårdskompost var mycket klena, medan de med marktäckning var ojämna och lösa i växten. Så *Perelandra*-rutorna stod ut som de jämnaste, inte störst, men tydligast var den balanserade smaken.

Eftersom odlingen tvingades avbrytas i förtid, fann jag inte att resultatet var statistiskt hållbart. Däremot var det roligt att se att alla testpersoner kom fram till samma bedömning: *Perelandra-purjon* var godast även om den inte var störst eller grönast. Jag tar det som en intressant fingervisning eventuellt användbar inför nya forskningsinsatser.

## Hungrig nyfikenhet

Trots detta purjoresultatet fanns fortfarande ett sug att veta mer. Jag kan fortfarande inte *se* naturväsen, men erfar dem som en närvaro och kan testa fram information med muskeltestning eller lyssna till den inre rösten. Pogačnik intresserade som landskapsläkare – vad var nu *det* i jämförelse med rehabiliteringsträdgård som man undervisade i på Alnarp? Hans sätt att arbeta på djupa lager på ett offentligt diskret men deltagande sätt är spännande. Återstår att möta honom personligen vid någon av de kurser och seminarium han leder i Järna och Europa. De 13 grupper av väsen han talar om överväldigar. Antingen lär man sig mer om hans sätt att förstå dem, eller så skaffar läsaren egen erfarenhet, förstahandskunskap man har med sig. En kort lista med hållpunkter för att etablera kontakten med naturväsen finns i *bilaga 4* nedan.

## Trädgårdens roller och syften



Ett långt sökande efter en teoretisk plattform som tillåter åtminstone ett beskrivande av dessa väsen fick mig att fundera på odlingens roller. Den är ju så viktig för så många människor, men ur helt olika perspektiv. När jag själv hamnade i undervisande funktion såg jag hur den här figuren kan användas både för att visa hur vi använt naturen historiskt och hur olika stilar följer med samhällsutvecklingen.

Människan börjar tidigt i historien söka upp vissa platser för de hade en viss stämning, en viss energi. Det blir den heliga lunden, den viktiga rådsplatsen eller där man talar med gudarna och anförder. Längre fram börjar människan forma landskapet för att rationalisera sin

Figur 1: Eiras odlandets roller

matförsörjning. Med tiden blir ingreppen allt större, man flyttar och väljer ut växter efter närande, läkande eller förvaringskvalitéer. Jordbruket har tagit form. Någonstans i bysamhällsformen börjar arbetsdelning, där ett fåtal bybor lägger mer kraft på att upprätthålla kunskap om läkeörterns verkan, på kroppen och kanske i kontakten med det andliga.

I Sverige blir den traditionen utkonkurrerad av missionstidens färdiga formalia för hur kontakten till gud skulle skötas. Klosterträdgårdens mer systematiska örtanvändning präglade ett nytt sätt att odla, läka och undervisa med och om växter. Den organiserade religionen är en maktfaktor i samhället och dess byggnationer avspeglar så klart det. Framgångsrika kloster och härskare kunde kosta på sig anläggningar mer för nöjes skull och samtala om sinnena, skönheten och kanske den gudomliga ordningen i skapelsen. Fritidsodling finns med oss från slott till koja fram till vår tid, med exempel från svulstiga italienska fontäner och stilstränga franska Versailles till romantiska engelska parker fram till dagens kolonilottsodlande. Den lilla människan har i alla tider härmat furstarnas odlingsrum.

Det är dock bara under 1800- och 1900-talen man tidvis förnekat den andliga sidan av naturen och vårt förhållande till den. Kanske är vi redo att åter ta upp kontakten, när vi sett att brutalismens industribetong och lösningar uttänkta alltför långt från sina användare, skapar komplicerade problem. Det kan bli livsviktigt för klotets framtid att även vetenskapen erkänner verkligheter bredvid den materiella. Idag talar man om *emotionell intelligens* som en viktig ingrediens i relationerna på till exempel arbetsplatser. Dessa arbetsplatser inkluderar de platser där forskning görs och beslutas. I det emotionella utrymmet finns även naturväsen.

## **6.1 Svårt att börja**

En person som skriver om det subtila är fortfarande suspekt. Gunnarsson talar i sin avhandling om vår bild av och dröm om paradiset. Uddenberg hävdar till och med att svenskarna känner av något större i naturen. Söker vi omedvetet efter naturväsen, paradiset och sammanhanget när vi går ut och påtar i trädgården? Tänk om de fyra odlingsvisionärernas bilder av naturväsen är gamla arketyper som finns i vårt gemensamma kollektiva medvetande? Skulle vi då inte ta dem på lite mer allvar och titta närmare på och bejaka det pionjärarbete som de här fyra naturforskarna gjort?

### **Den inre tråden**

Den inre tråden består av allt tydligare erfarenheter av energier i kroppen och i rummet kring mig. I slutet av 1990-talet var upplevelserna påtagliga men lät sig bara förklaras i österländsk eller alternativmedicinsk litteratur. Samtidigt präglar universitetsstudier i väst ett högst mentalt och intellektuellt synsätt att närma sig även känslor och upplevelser. I förlängningen underblåser det tvivel och ifrågasättande av just personliga erfarenheter. Tvivel är så en drivkraft bakom problematiseringen för arbetet här, att verkligen söka finna en plattform för diskussion om vilka studier som ger viktig information för att nå bra odlingsresultatet.

Allteftersom de stora omstruktureringarna sker i västerlandet, där alltmer handgripligt och industriellt arbete förläggs till lågprisländer i syd och öst, blir nervositeten större i samhället. På olika samhällsfronter ses revirtänkande och självhävdande, som i grunden dödar forskningsglöden, samarbetsvilja och tilliten som tillåter nya infallsvinklar. Det är

just detta dilemma vad gäller markanvändning som Sobelius diskuterar i sin avhandling. När nu allt även kunskapsinhämtande drivs och sköts efter marknadsmerkantila regler, har kunskap blivit något som ska produceras. Kunskap ska produceras med minsta möjliga insatsmedel, där nya alternativ blir konkurrenter om forskningsanslag istället för en möjlighet till breddad infallsvinkel. För egen del kan jag se att det som jag uppfattar som motstånd hos akademien har sin grund i rädsla, förmodligen samma rädsla som jag har att bli feltolkad. Det är sorgligt att skolväsendet gjorts till ett sållningsverktyg för de dugliga i stället för att stärka individers tro på att den kan lära mer och nytt och tillföra till en större bild av pluralistiska verkligheter.

Under arbetets slutfas fick jag en artikel i handen<sup>145</sup>, där Sven Ove Hansson, professor i filosofi vid KTH intervjuats. Ingressen lyder:

”Tron på slagrutor, astrologi, spåmän, medier, undergörande stenar och alternativmedicin är utbredd. Och företeelserna förekommer även vid de svenska universiteten. En av anledningarna till att charlataner och pseudovetenskap kan frodas är att få seriösa forskare bryr sig om att bemöta villfarelserna.”

Längre ner i artikeln säger Hansson: ”Ingen seriös forskare lägger ner energi på att studera exempelvis slagrutor för vi vet redan sedan 1830-talet hur de fungerar.” Vidare står det att, Hansson avslöjar, som en av redaktörerna för boken *Vetenskap eller villfarelse*, slagrutemän, kvacksalvare och homeopater.

Detta är ett tydligt exempel på det revirtänkande som hämmar nytänkande. Det är synd att Hansson inte vill tillåta andra att undersöka nyare information om t ex slagrutor än den som kom fram 1830. Det är klart att Hansson själv inte ska undersöka slagrutor. Han har redan bestämt sig för att det är fuffens, inte ett instrument för att detektera energiströmmar i marken. Det sorgliga är att den inställningen drivs av rädsla för det okända, inte objektivitet och framtidens kunskapsbehov som högskolan ofta talar om.

### Ärligt talat

Det har tagit mig otroligt lång tid att uppbåda modet, tilliten och referenserna för att skriva arbetet här. Som Wright säger: Det är inte nödvändigt att begå akademiskt självmord för att vara co-kreativ forskare eller arbeta mer direkt med naturen.<sup>146</sup> Ingen kommunikation behöver ske utåt. Det är en träning inåt.

Den inre rösten, som håller engagemanget och forskningen igång, driver desillusionens depression framför sig. Rösten gästas att det måste finnas andra svar på samma gamla frågor. Det måste finnas sätt att bygga på paradiset utan att dränkas i kropparbetets materiella tyngd och desillusionerade gnäll. Att bygga på paradiset är även att låta barnets naiva fantasi få större spelrum, så att en trist och tung historiesyn i stället kan omtolkas i bredare kunskap.

Det stärker att veta att fler har klarat det, som suttit i samma situation och våndats. En litteraturprofessor i New York har skrivit följande under artistnamnet Bell Hooks:

”Under hela min forskarutbildning, när jag arbetade hårt för att ta min doktorsgrad och strävade efter att bibehålla min bindning till det andliga livet i en värld som inte uppskattar värdet av det andliga, återvände jag till dessa lektioner om kärlekens överlägsenhet.”<sup>147</sup>

<sup>145</sup> Eliasson, *Forskarnas ansvar ge rimlig information*.

<sup>146</sup> *Co-Creative Science*, s 48f.

<sup>147</sup> Bell Hooks, *Allt om kärlek*, s 107.

För mig har det hela tiden handlat om en avvägning mellan att skriva det jag verkligen tror på och att inte blotta mig för intimt. Det är lätt att det hela låter som hippiefloskler rakt igenom. Jag söker integritet, uppriktighet, alltså att leva som jag lär, att sluta vaksamt väga mina ord. Vad finns det att dölja? Varför skulle man vilja dölja sin rätta färg i dessa tider med dessa energier som ändå avläser intentionen bakom orden. Erfarenheter med gymnasieelever, gör att jag tror att kommande generationer har lägre tolerans för tillrättalagda tal som inte speglas i känslomässigt djup.

## **6.2 Slutord**

### **Har det lyckats?**

Vi går tillbaka till syftets punkter om att:

- presentera denna alternativa kunskapssyn
- lyfta in empiriska erfarenheter med naturväsen i en akademisk kontext
- skapa en akademisk plattform som åter knyter samman humaniora och naturvetenskap.
- inspirera till att gå till källorna och att göra egna empiriska studier.
- göra flera texter kring naturens intelligenser tillgängliga på SLU:s bibliotek.

Detta arbetet har sökt beskriva den inte enbart materiella forskningen kring naturväsen. Den kan belysa och kanske bidra till att bättre klargöra våra mänskliga intentioner och motiv bakom handskandet med jorden. För att som Gustavsson uttrycker sig: "(...) medverka till en större förståelse av de villkor, som både begränsar och öppnar möjligheter för det mänskliga handlandet eller snarare de villkor som bestämmer hur människor uppfattar de faktiska och mentala ramarna för sin handlingsfrihet."<sup>148</sup>

Jag har sökt visa att det ibland inte räcker att se på ett fenomen inom enbart sitt eget fackområde och därför har de helt skilda avhandlingarna valts. Om det urvalet räcker för att göra arbetet tvärvetenskapligt så att humaniora och naturvetenskap åter knyts samman återstår att se. Det här är mitt bidrag.

Ett syfte har i alla fall uppnåtts, nämligen att flera av böckerna som använts har köpts in av biblioteket på Alnarp, vilket gör dem sökbara inom hela Sveriges lantbruksuniversitet. Flera böcker har dessutom redan lånats av flera andra.

### **Framtidsperspektiv**

Det vi behöver nu, i mitten av 2000-talets första decennium, är att tillåtas omsätta ny kunskap för att förbättra eller förändra hur och vad vi gör i naturen. För att ge nya lösningar för framtiden behöver human- och samhälls- och naturvetenskap åter mötas, så att forskaren tillåts tillföra egna erfarenheter till det som undersöks. I mötet mellan discipliner kan vi vidare undersöka denna nya information i akademisk miljö. Jag vill på SLU se att mer av de verkligt innovativa odlingsmetoderna tillåts provas även i yrkesodlingens stramar. Att resurserna inte går till att bevisa *om* ekologisk odling fungerar utan *hur den fungerar*. Studenterna söker mer djup forskning än pajkastning mellan institutioner. Forska på om dessa odlingsmetoder verkligen förhöjer produktiviteten, bördigheten i jorden, fruktbarheten och fruktsättningen, utvecklande av resistenser mot sjukdomar och vitalitet. Sätt detta i relation till mark, gröda och odlare.

---

<sup>148</sup> *Trädgårdsideal och kunskapssyn*, s 8 i del IV.

Det kan även vara viktigt att notera att andra delar av världen inte alls ser dessa texter som konstiga. Det bara i västerländsk kunskapstradition det ses som underligt med verkligheter utanför det vi kan se. Samhället har starkt globaliserats nu. Vad som anses vara en vettig åtgärd färgas helt av den kunskapssyn åskådaren/odlaren/forskaren har. Är vi på 2000-talet redo att tillåta flera parallella samhällsbyggen som inte nödvändigtvis behöver stå i motsats till varandra?

Att tillåta samtalet om subtila erfarenheter även i akademiska cirklar, utgör de existentiella och samhällseliga aspekter, som Sobelius menar ska speglas i framtidens politiska beslut om användandet av marken i vårt land. Kanske kan vi åter komma in en samförståndsanda när globen och våra samhällen står inför hotet att störta samman.

Det kan vara epokgörande att ta upp detta till diskussion nu i början av 2000-talet. Som ett första trevande steg i hur det postsekulära samhällets praktiska handlingar kan ta sig uttryck i den fysiska verkligheten. Många trådar har jag dragit i för att se på dessa naturväsen ur olika perspektiv. För att väcka ditt intresse har jag sökt tala till dina egna längtansbilder om vidare forskning om naturen. Kanske är vi på väg mot ett genombrott i hur vi kan få ut mer av våra insatser. Kanske kan vi se de större värden som en bredare världsåskådning kan ge. I det är du viktig aktör.

Tack, Eira Ahlgren

## 7 Ordlista

antropocentrisk	Människocentrerad, naturen finns till för människan.
arbetsdelning	Hårt uppdelade och specialiserade arbetsuppgifter.
auktoritativt	Rättmätigt, befogenhet, befallande översittande.
axiom	I dagligt tal beteckning för ett självklart sant påstående.
Biomekaniskt	Naturen är uppbyggd av skilda, men sammankopplade delar.
eko-mekanistiskt	Naturen är uppbyggd av skilda sammanvävda delar
epistemologi	Kunskapsteori, del av filosofin som studerar kunskapsutv.
existensnivå	Medvetandenivå, var i varelsen ligger medvetandet
fertiliteten	Befruktningsmöjligheterna , fruktbarhet
förändligandet	Lyfta upp på en andlig nivå och frigöra från det materiella
hamla träd	Kapa av kronan, så att trädet tvingas skjuta nya skott för sin försörjning genom nya blad, anv. till bränsle och djurfoder
inokulera	Ympa in/blanda in bakterier för att nå humifiering/jäsning
konsensusfinnande	Att nå konsensus, gemensamt överensstämmande beslut
kvalitativ intervju	Den intervjuades känslor, uppfattningar utöver ja/nej svar
meningsskapande	Ge mening åt, historieskapande insatser
meningstolkande	Förstående, meningstolkande humanvetenskap
rationell instrumentalism	De vetenskapliga begreppen står inte för något verkligt existerande utan bara är tankeinstrument
relationell kontext	Relationerna mellan de inblandade parterna är viktiga
relationsbaserad kontext	i klassrummet, där lärarens röst har större vikt.
socialisation	Att lära sig indirekt av sin grupp vad som är väsentligt
socialkonstruktivistiska teorin	Både det enskilda jaget såväl som de samhälleliga strukturerna är produkter av mellanmänsklig interaktion.
sticka sticklingar	Att ta kanske hundratals skott på plantor som förökningsmetod.

## Referenser

### Litteratur förteckning:

- Andersen, Jens-Otto.** (2001). *Development and application of the biocrystallization method*, Biodynamic Research Association Denmark, Report no 1, Nov. 2001.
- Boglio, Karin & Newfeld, Carly.** (2002). *In search of the magic of Findhorn*. Forres: Findhorn Press. ISBN 1-899171-69-X
- Castro, Stephen J..** (1996). *Hypocrisy and dissent within the Findhorn Foundation – Towards a sociology of a New Age community*. Forres: New Media Books. ISBN 095-26881-07
- Chalmers, Alan F..** (1995). *Vad är vetenskap egentligen?* Nora: Bokförlaget Nya Doxa. ISBN 91-88248-82-8
- Dysthe, Olga, Hertzberg, Frøydis, Løkenngaard Hoel, Torlaug.** (2002). *Att skriva för att lära*. Lund: Studentlitteratur. ISBN 91-44-04114-4.
- Donaldson, Stephanie.** (2001). *Shaker trädgården – skönhet och funktion*. Stockholm: Valentin Förlag AB.
- Eliasson, Per-Olof.** (2005) *Forskarnas ansvar ge rimlig information*. Artikel i tidskriften *Universitetsläraren*. Stockholm: Sveriges universitetslärarförbund.
- Fagerström, Torbjörn.** (2002). *Identitetskris på universiteten*, Artikel Dagens Nyheter, 31 juli, 2002.
- Gelin, Madeleine & Bloom, Anders.** (1993). *Naturandar - finns de???: en undersökning där personer beskriver egna upplevelser av naturandar: en studie*, 12:1993, Landskapsplanering, Alnarp. SLU.
- Gustavsson, Eva.** (2001). *Trädgårdsideal och kunskapssyn - en studie av meningens uttryck med exempel från Gösta Reuterswärd och Ulla Molins skapande handling*, Alnarp: Acta Universitatis Agriculturae Sueciae, Agraria 262. ISBN 91-567-5785-8
- Gunnarsson, Allan.** (1992). *Fruktträden och paradiset: om fruktträden som betydelsebärare*, Stad & Land nr105/1992, Landskapsplanering, Alnarp: Movium. ISBN 91-576-4645-7.
- Hagermann, Ernst.** (1992). *Hur verkar elementarväsen in i vårt dagliga arbete?* Trosa: Telleby Bokförlag, ISBN 9185672-416
- Hellspong, Mats & Löfgren, Orvar.** (1976) *Land och stad. Svenska samhällstyper och livsformer från medeltid till nutid*. Andra upplagan. Stockholm:Liber. ISBN 91-40-02896-8.
- Hooks, Belle.** (2000). *Allt om kärlek. Nya visioner*. Alias Gloria Watkins. Stockholm: Ordfront. ISBN 91-7324-944-0
- Jarlöv, Lena.** (1996). *Stadsekologi och trädgårdskultur. Porträtt av en kretsloppspionjär Leberecht Migge 1881-1935*. Stockholm: Byggnadsforskningsrådet. ISBN 91-540-5757-4.
- Kirchmann, Holger & Andrén, Olof.** (2001). *Ockultismen i biodynamiskt lantbruk – och dess konsekvenser i dagens Sverige*, SLU, Artikel.
- Maclean, Dorothy.** (1975). *Communication with the deva kingdom*, Ljudband. Forres: Findhorn Press. Egen översättning.
- Pogačnik, Marco.** (1999). *Naturandar och elementarväsen - Att arbeta med intelligensen i naturen*. Lund: Nova Förlag. ISBN 91-972671-6-3.
- Pogačnik, Marco.** (1999). *Christ Power and the Earth Goddess – A fifth gospel*. Forres: Findhorn Press. ISBN 1-899171-92-4.
- Pogačnik, Marco.** (2001). *Läkedom för jorden*. Lund: Nova Förlag, ISBN 9197416919
- Pröckl, Eddie.** (2003) *Solstormar skakar svensk satellit*. Artikel i Ny Tekniks nätupplaga. Publicerad 03.11.10.

- Ottosson, Johan.** (1997). *Naturens betydelse i en livskris: upplevelser av naturen - framför allt runt Orups sjukhus - i samband med rehabiliteringen efter en hjärnskada : introspektivt*, Stad & Land 148/1997, Movium: Alnarp, SLU
- Rousseau, Jean-Jacques.** (1999). *Bekännelser*. Stockholm: Natur & Kultur. ISBN 91-27-078175
- Sandell, Klas, Öhman, Johan, Östman, Leif.** (2003). *Miljödidaktik: naturen, skolan och demokratin*. Lund: Studentlitteratur. ISBN 91-44-021151.
- Sjøberg, Svein.** (2000). *Naturvetenskap som allmänbildning*. Lund: Studentlitteratur. ISBN 91-44-00999-2
- Small Wright, Machaëlle.** (1993). *Perelandra Garden Workbook*, andra upplagan. Warrenton: Perelandra. ISBN 0-927978-12-1
- Small Wright, Machaëlle,** 1990. *Perelandra Garden Workbook II*. Warrenton: Perelandra. ISBN 0-927978-13-X
- Small Wright, Machaëlle,** 1997. *Co-Creative Science – A revolution in science providing real solutions for today's health & environment*. Warrenton: Perelandra. ISBN 0-927978-25-3
- Wright, Machaëlle,** 1998. *Working with Nature in Soil-less Gardens*. Video:PAL-format, 252 minuter. Warrenton: Perelandra. ISBN 0-927978-44-X
- Sobelius, Johan.** (2003). *Att bruka eller icke bruka jorden – En fenomenografisk studie om uppfattningar om jord och jordbruk*, Ultuna: Acta Universitatis Agriculturae Sueciae 385. ISBN 91-576-6430-7
- Steiner, Rudolf.** (1992). *Geistige Wesen in der Natur*. Stuttgart: Verlag Freies Geistesleben GmbH, Sammlung. ISBN 3-7725-0088-9
- The Findhorn Community.** (2003). *The Findhorn Garden – Pioneering a new vision of humanity and nature in cooperation*, third edition. Forres: Findhorn Press. ISBN 1-84409-018-3
- Tompkins, Peter & Bird, Christopher.** (1990). *La vie secrète du sol*. Paris: Éditions Robert Laffont. ISBN 2-221-06535-2
- Tompkins, Peter & Bird, Christopher.** (1992). *Secrets of the Soil*. London: Arkana, Pinguin group. ISBN 0-14-019311-1
- Tompkins, Peter & Bird, Christopher,**1974. *The secret life of plants*. New York: Avon Books. ISBN 0-380-00088-1
- Trost, Jan.** (2002), *Att skriva uppsats med akribi*, andra upplagan. Lund: Studentlitteratur. ISBN 91-44-04064-4
- Uddenberg, Nils.** (1995). *Det stora sammanhanget – moderna svenskars syn på människans plats i naturen*. Nora: Bokförlaget Nya Doxa. ISBN 91-88248-92-5
- van Lippe-Biesterfeld, Irene.** (1997). *Dialogue with nature*. Forres: Findhorn Press. ISBN 1-899171-86
- Östman, Leif.** (1995). *Socialisation och mening: No-utbildning som politiskt och miljömoraliskt problem*. Uppsala: Acta Universitatis Upsaliensis, Uppsala Studies in Education 61. Stockholm: Almqvist & Wiksell International. ISBN 91-554-3484-3

## Figurer, bilder och tabeller:

Figur 1:	Odlandets roller	Eira Ahlgren
Figur 2:	Elementarväsen	Rudolf Steiner, <i>Geistige Wesen in der Natur</i>
Figur 3	Månens dragningskraft	Eira Ahlgren
Figur 4	Involution/ Evolution	Machaëlle Small Wright, <i>Co-Creation Science</i>
Figur 5	Materialisering	Eira Ahlgren



Figur 6	Universums tre faser	Marco Pogačnik, <i>LäkeDOM för jorden</i>
Figur 7	Existensnivåer	Pogačnik, <i>Naturandar och elementarväsen</i>
Figur 8	Salamandrar	Pogačnik, <i>Naturandar och elementarväsen</i>
Figur 9	Naturväsen i nivå och element	Ahlgren/ Pogačnik
Figur 10	Reformrörelser odling	Sobelius, <i>Bruka eller inte bruka jorden</i>
Figur 11	Naiv deduktion	Chalmers, <i>Vad är vetenskap egentligen?</i>

Bilder      Två bilder av devor, försättsbladet      Pogačnik *Naturandar och elementarväsen*

Tabell 1      Steiners elementarers relationer      Eira Ahlgren

### Internet:

Biodynamiska Föreningen i Sverige:      [www.biodynamiskaforeningen.com](http://www.biodynamiskaforeningen.com)  
 Findhorn Community:      [www.findhorn.org](http://www.findhorn.org)  
 Marco Pogacnik:      [www.ljudmila.org/pogacnik](http://www.ljudmila.org/pogacnik)  
 Nationalencyklopedin:      [www.ne.se](http://www.ne.se)  
 Perelandra:      [www.perelandra-ltd.com](http://www.perelandra-ltd.com)  
 Planetary Acupuncture:      [www.sacredsites.com/planetar.html](http://www.sacredsites.com/planetar.html)  
 Stiftelsen Biodynamiska Forskningsinstitutet:      [www.jbd.se/sbfi/start.htm](http://www.jbd.se/sbfi/start.htm)

### Förslag:

Maclean, Dorothy. (1991). *To hear the Angels Sing. An Odyssey of Co-Creation with the Devic Kingdom*. Lindisfarne Press. ISBN 0940262371

Bloom, William. (1997). *Devor, älvor och änglar*. Långhyttan

# Bilaga 1

## ***Biodynamiska kompostpreparat***

**BD 502** är blommor av rölleka (*Achillea millefolia*) som får hänga insydda i en torkad och uppblåst urinblåsa från en hjort/kronhjort/älg. Blåsorna ska hänga i solen under sommaren, för att till hösten grävas ner grunt.

**BD 503** är kamomillblommor (*Chamomile nobilis*) stoppas i en oxtarm som får ligga i jorden under vintern. Biodynamiker ser ett samband mellan kamomill och calcium.

**BD 504** görs av höga brännässlor (*Urtica dioica*) som legat nedgrävda ett år i fuktig jord. Multnade nässlor har en hög koncentration av molybden och andra micro-näringsämnen.

**BD 505** här fylls kraniet av ett tamdjur med riven ekbark (*Quercus ruber/alba*) och grävs ner i genomsläpplig jord under vintern. Kalk anrikas tack vare barkens och benets eget höga innehåll av calcium.

**BD 506** är lätt torkade maskrosblommor (*Taraxacum officinale*) som lagts i bukmembranet från en ko eller ox. Membranet får inte vara skadat och blommorna måste ligga på insidan för att inte ruttna i jorden under vintern. Det behövs bara en tesked av preparatet till tio ton kompost.

**BD 507** består av juicen av valeriana blommor (*Valeriana officinalis*) späds tunnt; 20-25 droppar juice till ett tiotal liter virvlat vatten, och vattnas ut på komposten för att dess fosfor ska komma jorden till del. Steiner anser att fosfor har en länk till planeten Saturnus och blomning, andra säger att det handlar mer om förbränning. BD 507 används ibland som skydd mot sen frost

**BD 508** Åkerfräken eller (*Equisetum arvense*) finns på stenig och torr mark, man plockar de sterila stjälkarna på våren. De kokas långsamt en kvart så att det bundna kislet frigörs. Denna lösning har profylaktiska svampdödande egenskaper, som sprutas eller vattnas ut mot mjöldagg, rost, sporer, galler eller andra patogena fungi. Åkerfräken används inte i komposten.<sup>149</sup>

Biodynamiska föreningen

Svenska Biodynamiska föreningen bildades 1944.

<http://www.biodynamiskaforeningen.com/m-forening.htm>

---

<sup>149</sup> *La vie secrète du sol*, bilaga F, 371-377.

## Bilaga 2

### ***Kinesiologi Testning***

av Machaelle Small Wright översättning Eira Ahlgren

Kinesiologi är ett annat namn för muskeltestning. Om du vill få information från naturen, behöver du bara ställa enkla ja/nej frågor som ger dig den information du söker. (Med ”enkel” menar jag frågor som har ett svar, inte två frågor i en mening som kräver sina egna svar.) Naturen projicerar ett ”Ja eller ett ”Nej” in i ditt elektriska system och du kan då urskilja svaret genom att testa ditt elektriska system med kinesiologi. Kinesiologitekniken är en metod för att komma i direkt kontakt med den fysiska kroppens elektriska system som svarar mot det centrala nervsystemet.

### **Kinesiologi: Testningsverktyget**

Kinesiologi är enkelt. Vem som helst kan använda det därför att det använder det elektriska systemet och musklerna. Om du lever, har du dessa två saker. Det låter uppkäftigt, men jag har lärt mig att folk ibland vägrar tro att något kan vara så enkelt. Så de skapar en mental blockering – att bara ”känsliga typer” kan göra det, eller att bara barn kan göra det. Det är inte sant. Kinesiologi är verkligen en av livets enkla saker som bara väntar på att alla ska lära sig det.

Tanken är inte att skrämma dig, men små barn kan lära sig kinesiologi på fem minuter. Det beror främst på att de aldrig fick för sig att de inte skulle kunna göra det. Om jag berättar för dem att de har ett elektriskt system, så börjar de inte argumentera om det – de sätter bara igång och lär sig hur man testas enkelt. Faktum är att jag vill skrämma upp dig. Din första stötesten kommer att vara om huruvida du tror eller inte, att du har ett fungerande elektriskt system som det går att testa. Här är ett bra test. Placera en handspegel under din näsa. Om du ser imma på glaset, har du ett starkt elektriskt system. (Om du inte ser imma på glaset, ring genast akuten – du är i fara.) Nu kan du sätta igång att lära dig använda kinesiologi!

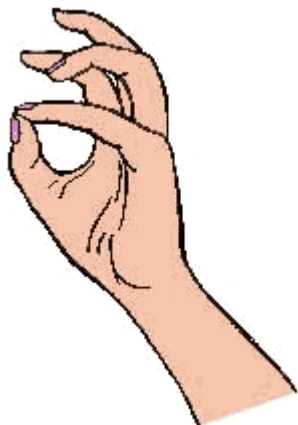
Om du gått till en chiropraktor eller en alternativmedicinare som är kunnig i muskeltestning, så har du provat kinesiologi! Doktorn säger åt dig att sträcka ut armen och hålla emot när han/hon trycker. Det känns som om han/hon försöker trycka ner din arm när han/hon just sa till dig att hålla emot. Allt går bra, och så helt plötsligt pressas armen ner som en sladdrig fisk trots att du försöker hålla emot. Det är att använda kinesiologi som testmetod.

Lite förenklat, har kroppen i sig och runt sig ett elektriskt nätverk eller rutnät. Om något påverkar ditt elektriska system som inte upprätthåller eller förbättrar din hälsa eller din kropps balans, kan dina muskler inte hålla uppe styrkan när armen trycks ner. (Muskelstyrka är direkt kopplad till balansen i det elektriska systemet.) Med andra ord, om tryck läggs på en individs utsträckt arm medan kroppens elektriska system är under negativ påverkan, försvagas musklernas styrka och armen kan inte hålla emot trycket. Kretsarna i det elektriska systemet är överbelastade eller har kortslutit, så att hela systemet försvagas. Medan om hans elektriska system är positivt påverkat och belastas med tryck, håller kretsen och är balanserad och fungerande genom hela kroppen. Musklerna kan hålla styrkan och personen kan lätt hålla emot armen rakt ut.

Det här elektriska/muskulära förhållandet är en naturlig del av det mänskliga systemet. Det är inte mystiskt eller magiskt. Kinesiologi är en etablerad metod för att läsa kroppens balans genom det elektriska systemet vid vilket ögonblick som helst.

I ett co-kreativt samarbete, svarar naturen på dina Ja/Nej frågor genom att projicera en positiv energi eller en negativ energi – beroende på vad som lämpligt – in i den elektriska krets som du skapat med dina fingrar särskilt för kinesiologisk testning. ”Jaet” eller ”Nejet” som naturen projicerar registreras i just den kretsen och inte över hela kroppens system. Den särskilda kretsen av dina fingrar låter dig använda kinesiologitekniken utan att påverka hela ditt elektriska system negativt eller din kropps balans. Bara fingerkretsen används, och kretsen är artificiellt skapad av dig för testningen och är inte del av det elektroniska systemet i övriga kroppen. Svaret du kan urskilja genom testningen kommer från naturen. Det är inte ett svar som du har kokat ihop. Om du någonsin har erfårit muskeltestning, har du antagligen varit med om den ovan beskrivna två-personsversionen. Du bidrog med den utsträckta armen, och den andra personen bidrog med trycket. Även om det fungerar kan det vara besvärligt om du vill testa något på egen hand. Armpressare har den dåliga vanan att försvinna precis när man behöver dem som mest. Så du kommer att lära dig att själv-testa – inga armpressare behövs.

## Kinesiologi Själv-Testnings Steg

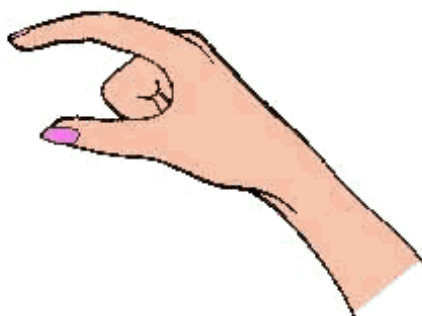


**1. KRETSFINGRARNNA.** Om du är högerhänt: Håll din vänstra hand med handflatan uppåt. Sätt ihop vänster tummes och vänster lillfingers fingerspetsar (inte pekfingrets). Om du är vänsterhänt: Håll höger hand med handflatan uppåt. Sätt ihop höger tummes och höger lillfingers fingerspetsar. Genom att sätta ihop fingertopparna har du slutit en elektrisk krets i din hand, och det är den kretsen du använder för att testa.

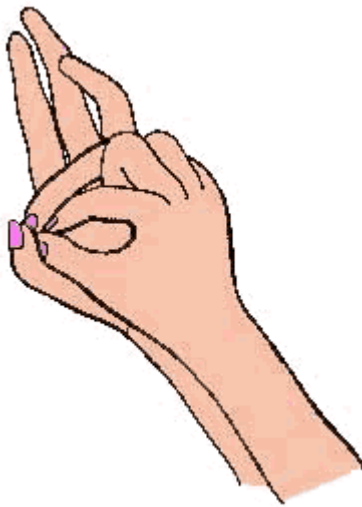
Innan vi går vidare, titta på positionen du just skapat med handen. Om tummen nuddar toppen på pek- eller långfingret, skratta åt dig själv som inte kan följa instruktioner, och rätta till så att tummen nuddar lill- eller ringfingrets topp. Antagligen känns det inte obekvämt alls.

Om du känner en märklig tafatthet, så har du hittat testpositionen. Med tiden kommer handen och fingrarna vänja sig. Kretsfingrarna kan nudda varandra topp mot topp, eller tummen kan vila ovanpå lillfingrets nagel. Kvinnor med långa naglar behöver inte spetsa sig själva.

**2. TESTFINGRARNNA.** För att testa kretsen (det sätt som du sätter tryck på dig själv), håll



din andra hands tumme och pekfinger i kretsen du just skapat genom att sätta ihop tumme-lillfinger. Tummen och pekfingret ska vara precis under din tumme och ditt lillfinger och vidröra dem. Försök inte göra en cirkel med dina testfingrar. De ska bara placeras inne i kretsfingrarna som faktiskt utgör en cirkel. Det ser ut som om kretsfingrarna vilar ovanpå testfingrarna.



### 3. POSITIVT SVAR.

Håll positionen, och ställ en ja/nej fråga där du redan vet att svaret är ja. ("Är mitt namn \_\_\_?") När du har ställt frågan, håll ihop krets fingrarna lätt så att fingertopparna fortsätter att vidröras. *Använd lika mycket kraft*, och försök att sära krets fingrarna med test fingrarna. Pressa den undre tummen mot den övre tummen, och det undre pek fingret mot det övre lill fingret.

Dina test fingrars rörelse ser ut en sax som separerar när du lägger tryck mot dina krets fingrar. Test fingrarnas rörelse är horisontell. Försök inte pressa din test fingrar vertikalt upp genom dina krets fingrar. Den positionen kan fungera men är inte lika pålitlig som sax positionen.

Krets positionen beskriven i steg 1 korresponderar med den position du intar när du sträcker ut armen hos doktorn.

Test positionen i steg 2 är istället för doktorn eller någon annan testare. Efter att du ställer ja/nej frågan och du pressar ihop krets fingrarnas toppar, är det samma som när doktorn säger "Håll emot trycket." Dina krets fingrar korresponderar nu till den utsträckta armen, som håller emot. Att försöka sära på kretsen med dina test fingrar, är det samma som när doktorn trycker ner din arm.

Om svaret på frågan är positivt (om ditt namn är det du tror det är!) kan du inte lätt dra isär test fingrarna. Den elektriska kretsen kommer att hålla, dina muskler kommer att behålla sin styrka, och dina fingrar säras inte. Du känner styrkan i den där kretsen.

**VIKTIGT:** Var noga med att lägga an lika mycket kraft i fingrarna som håller kretsen som i test fingrarna som pressar emot dem. Använd inte heller en pumpande rörelse i dina test fingrar när du trycker mot krets fingrarna. Använd ett jämnt, stadigt oavbrutet tryck.

Lek med det ett tag. Ställ lite fler ja/nej frågor med positivt svar. Jag vet att det kan verka som om är ett fusktest eftersom svaret redan är givet, men för just nu är det viktigast att känna hur ett positivt svar känns i fingrarna. Under tiden behöver du givna svar.

Om du tycker det är svårt att känna kretsens styrka, medan frågorna ställs, så ta i lite mer. Eller överväg om du lägger på för mycket tryck och behöver slappna av lite. Du behöver inte bryta eller anstränga fingrarna för att göra det här, använd bara tillräckligt med tryck för att de känns levande och med.



**4. NEGATIVT SVAR.** När du väl har en tydlig känsla för det positiva svaret, ställ en fråga med ett negativt svar. Håll ihop kretsen återigen, och med lika stort tryck mot krets fingrarna med test fingrarna. Den här gången kommer den elektriska kretsen att brytas och krets fingrarna försvagas och säras. Eftersom den elektriska kretsen är bruten, har musklerna i fingrarna inte nog med kraft att lätt hålla ihop fingrarna. I ett positivt tillstånd håller den elektriska kretsen, och musklerna har kraft att hålla ihop de två fingrarna.

Hur mycket dina krets fingrar säras beror på din personliga stil. En del personers fingrar säras mycket. Andras separeras knappt alls. Mina separeras ungefär en cm. En del personers fingrar säras inte alls, men de känner definitivt att fingrarna

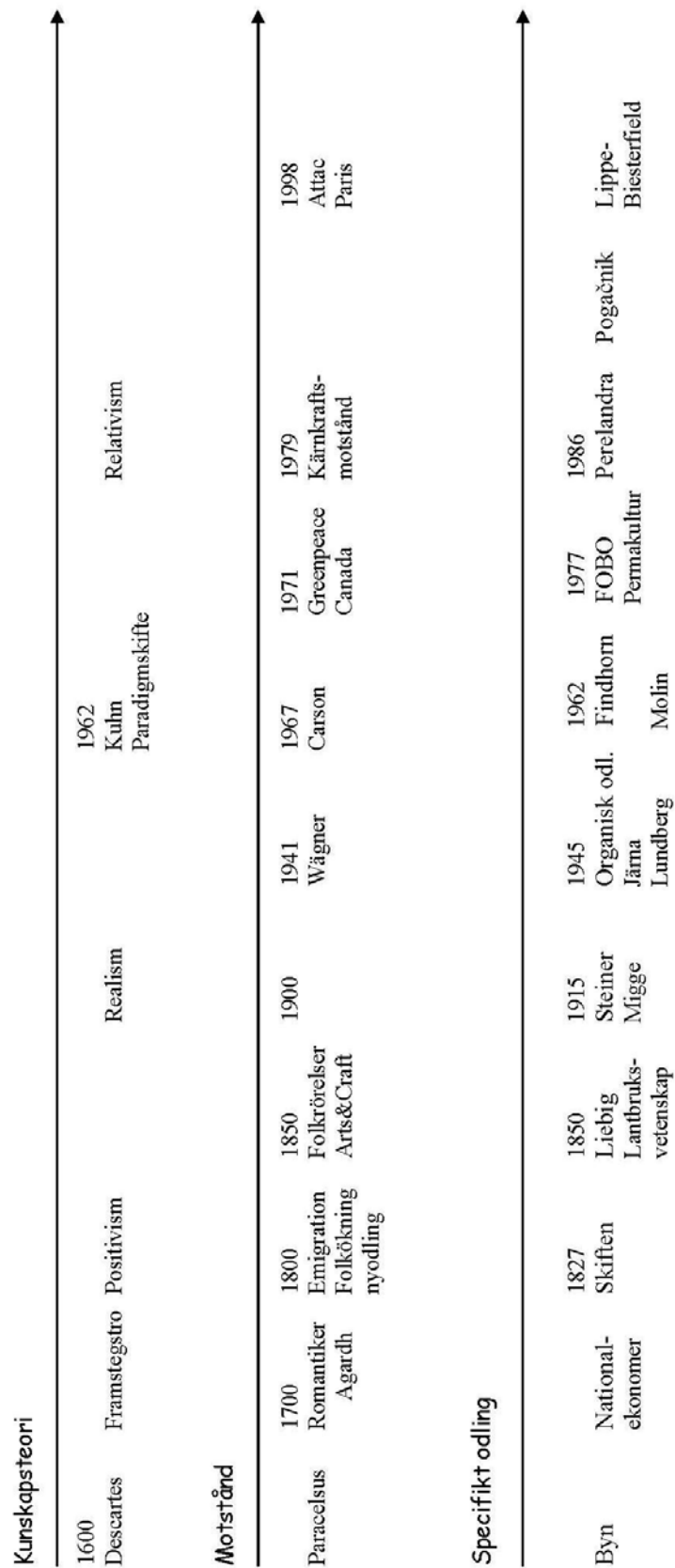
försvagas när tryck läggs på vid ”nej” svaret. Ge dig själv tid och låt din personliga stil utvecklas naturligt.

Om du har lite svårt att känna något, så kan du också testa med dina underarmar vilandes i knät. Då slipper du använda musklerna för att hålla upp armarna när du ska testa med händerna.

Lek med negativa frågor ett tag, och återvänd så till positiva frågor. Skaffa en god känsla för styrkan mellan krets fingrarna när ditt elektriska system är i balans, och svagheten i kretsen när den är kortsluten eller i obalans. Du kan till och med fråga ditt eget system om ett positivt svar och så, efter att ha testat, fråga om ett negativt svar. (”Ge mig ett positivt svar.” Testa. “Ge mig ett negativt svar.” Testa.) Du kommer att känna den positiva styrkan och den negativa svagheten. I början, kanske du bara känner en liten skillnad mellan de två. Med övning kommer den att bli mer tydlig. Just nu är det bara fråga om att lita på vad du har lärt – och öva.

Glöm inte helhetskonceptet bakom kinesiologi. Det som stärker din kropp, sinne och själ gör oss starka. Tillsammans skapar vår kropp, sinnet och själen en helhet som när den är i balans, är stark och solid. Om något kommer in i den miljön och utmanar balansen, så försvagas helheten. Den styrkan eller försvagningen registreras först i det elektriska systemet, och den kan urskiljas genom muskeltestningstekniken – kinesiologi.

### Bilaga 3 Idéhistoriska och agrarhistoriska tidslinjer



## Bilaga 4

### **Tips för att arbeta med naturväsen**

För att återknyta till frågorna:

- Hur odlar man med hjälp av *naturväsen*?
- Hur se på denna andra kunskap som kontakt med naturväsen ger?

De tre tydligaste praktikerna Findhorn, Perelandra och Pogacnik säger samstämmigt: Berätta för naturen vad ni tänker göra. De vill gärna hjälpa till aktivt. Be devor och naturväsen knyta an till de växter ni planterar eller sår.

Wright på Perelandra formulerar uppstarten klarast:

1. Välj EN trädgård. - Ett fält eller en rabatt, som det inte gör nåt att du misslyckas med medan du lär dig.
2. Identifiera projektlednings mötenas medlemmar: En deva, Pan, ditt högre jag.
3. Aktivera projektets Definition, Riktning och Syfte.<sup>150</sup>

Dessutom finns några mer allmänna hållpunkter för att få flyt i samarbetet:

4. Det finns miljoner naturväsen och devor. Var noga med att kontakta rätt väsen. Kan man inte namnet på en viss planta kan man gå fram till den och säga: ”Jag vill ha kontakt med devan för den här plantan.”
5. Att samarbeta med naturen är inte en religion. Tänk i termer av *samarbete*, hålla gemensamma *möten*, *avstämningar* efter en *agenda*, att *samlas kring en idé*, att få *kommentarer* och *råd* av ett *bollplank*.
6. Naturen svarar bara på det du frågar om. Om du inte frågar om något, kommer naturen inte att prata om det.
7. Naturen arbetar direkt med odlaren och behöver veta vad denne kan. Låt även naturen få veta om det finns särskilda krav på t ex arbetstider, -metoder eller -förhållanden. Wright ställer t ex inte längre upp på nattprojekt.
8. Skaffa en flexibel inställning till misstag. Fråga: ”Vad gör jag nu?” och följ rådet.<sup>151</sup>

Devor och naturväsen behöver veta odlarens behov och krav, t ex arbetsförhållanden och arbetstider. Wright börjar sina arbetsdagar med ett morgonmöte där odlarens devor deltar. Hon frågar om någon del av trädgården eller särskild planta behöver tillsyn för dagen. Mötet ger arbetsordningen för dagen. När mötet väl är avslutat, kontaktas de naturväsen som är inblandade för att utföra den dagens sysslor.<sup>152</sup>

---

<sup>150</sup> Working with Nature in Soil-less Gardens. Videoband, 1998.

<sup>151</sup> Perelandra Garden Workbook, s 103-105.

<sup>152</sup> Co-Creative Science, s 90-93.