

clermontcommunauté

info

journal d'information n°10 - juillet 2005
www.clermontcommunaute.net



Aubière
Aulnat
Beaumont
Blanzat
Cébazat
Ceyrat
Chamalières
Châteaugay
Clermont-Ferrand
Cournon
Durtol
Gerzat
Le Cendre
Lempdes
Nohanent
Orcines
Pérignat-lès-Sarliève
Pont-du-Château
Romagnat
Royat
Saint-Genès-Champanelle

FEU VERT POUR LE RÉSEAU HAUT DÉBIT

DOSSIER UN TERRITOIRE À AIMER, FAIRE AIMER ET VALORISER



CLERMONT
COMMUNAUTÉ

.hommage

À CLAUDE WOLFF EN SOUVENIR DE NOTRE LONG COMPAGNONNAGE

Nous nous connaissons depuis... depuis combien de temps au fait ? Je ne le sais plus, depuis longtemps en tous les cas. À quinze ans, Claude Wolff est arrivé ici en 1939 dans le sillage de l'Université de Strasbourg qui se repliait sur Clermont-Ferrand. Non, il n'était pas auvergnat et pourtant il l'est devenu intégralement. Chacun sait combien il était viscéralement attaché à sa commune de Chamalières et à ses habitants, qui l'ont élu et réélu Maire pendant 31 ans. Entre eux, c'était une histoire d'amour forte, d'identification même et nous le savions tous.

Passionné de la chose publique, cet attachement ne l'a pas éloigné de nombreuses autres responsabilités : Député à l'Assemblée Nationale et au Parlement européen, Conseiller général, vice-Président du Conseil Général, Conseiller régional, délégué de sa commune dès 1971 au Syndicat d'équipement de l'agglomération clermontoise dont il a même assuré un temps la présidence, 1^{er} vice-Président

de la Comac et 1^{er} vice-Président de Clermont Communauté, poste qu'il a occupé jusqu'au 6 mai dernier.

C'est l'intercommunalité qui nous a amenés à travailler ensemble. Entre nous, c'était une histoire de confiance, qui a débuté par une longue collaboration et une amitié solide avec Roger Quilliot. Hommes de conviction tous les deux, vous avez su vous entendre dans le respect mutuel de chacun. Lorsque je lui ai succédé au poste de Maire de Clermont-Ferrand, nous nous connaissons et nos relations sont devenues naturellement fortes et chaleureuses.

Ensemble, nous avons créé Clermont Communauté, nous l'avons développée avec tous nos collègues et ce travail a permis d'avancer dans un esprit de consensus que nous partageons également.

Son engagement était à la fois vigilant et profondément sincère. Il était convaincu de la nécessaire solidarité des



communes pour mettre en œuvre une stratégie de développement de notre territoire commun. Claude Wolff a été un acteur majeur de l'intercommunalité et tous ces acteurs actuels de Clermont Communauté lui doivent beaucoup. Ils lui rendent un hommage sincère, ému et reconnaissant pour la tâche accomplie.

Au-delà de ses compétences, de sa rigueur dans l'exercice de ses fonctions, de l'attention sourcilleuse qu'il portait aux finances communautaires, nous étions attachés à l'homme. Un homme de parole et de conviction, franc, cordial, attentif aux personnes, malicieux aussi parfois, lorsque des lueurs d'amusement passaient dans le regard. Jusqu'au bout, il a assumé ses responsabilités, jusqu'au bout, il a aimé les exercer.

Les élus communautaires, la direction et les agents de Clermont Communauté s'associent à la douleur de la famille de Claude Wolff, à laquelle nous tenons à exprimer notre tristesse et encore une fois, notre profond respect pour l'homme public et privé qui vient de nous quitter. Nous lui présentons nos plus sincères condoléances.

Adieu l'ami !

SG



DES ATOUTS MAÎTRES



La bonne évolution du territoire de Clermont Communauté passe bien sûr par le développement économique et l'aménagement du territoire concerté. Mais elle passe aussi par la nécessaire préservation de notre cadre de vie exceptionnel, et par la promotion de nos atouts touristiques.

C'est pourquoi nous nous efforçons de prendre en considération, chaque fois que cela est possible, l'embellissement et la qualité de notre environnement. Nous veillons notamment à la bonne intégration paysagère et urbaine

des équipements que nous construisons.

Nous allons conduire, avec nos partenaires, un beau projet d'aménagement du site des Côtes. Nous restaurons les cours d'eau avec l'Agence de l'eau Loire Bretagne, dans le cadre d'une convention. Nous venons de rééditer une brochure touristique très complète, en partenariat avec l'Office du Tourisme et des Congrès de Clermont-Ferrand.

Nous aménageons aussi certains de nos bassins d'orage en espace de loisirs.

Au moment où, pour beaucoup d'entre nous, l'heure des congés d'été approche, je veux inviter les habitants de l'agglomération (et les autres !) à profiter pleinement de ces atouts maîtres qu'il nous faut continuer de défendre. Ville ou nature, patrimoine bâti ou volcans, chacun peut trouver chez nous matière à s'émerveiller. Bonnes vacances à tous !

Le Président

Serge Godard
Maire de Clermont-Ferrand

.SOMMAIRE

. actualités p 4-5

Au service des compagnies aériennes et de la population

Pôle sportif d'Aulnat : début des travaux

Point d'eau, point vert à Châteaugay

1^{er} conseil communautaire au Parvis et nouveaux élus

. économie p 6-7

Feu vert pour le réseau haut débit

. chantiers communautaires p 8-9

Parc-relais Henri-Dunant : le point sur les travaux

L'École Supérieure d'Art en habits de lumière

. insertion-emploi p 10

La création audiovisuelle au service de l'insertion professionnelle

Dossier :

**Un territoire à aimer, faire aimer et valoriser
p 11...16**

. zfu p 17

Zone Franche Urbaine 105 entreprises, 348 emplois

. environnement p 18-19

Trions le verre !

**Centre d'enfouissement technique de Puy-Long :
vers un pré-traitement des déchets ?**

.Culture p 20

Une saison avec Mozart

.sports p 21

La gymnastique en fête au Stadium

. événements sport p 22

. événements culture p 23

AU SERVICE DES COMPAGNIES AÉRIENNES ET DE LA POPULATION

Devant l'accroissement des nuisances sonores du au développement des activités industrielles aéronautiques, l'aéroport international de Clermont-Ferrand Auvergne s'est doté d'une zone de point fixe destinée aux essais de moteurs d'avions.

La compagnie aérienne Régional effectue annuellement le suivi technique d'une cinquantaine d'avions. Une fois les interventions de maintenance et de réparation effectuées, leurs moteurs sont poussés à leur puissance de décollage, ce qui engendre bruit et souffle, de jour comme de nuit.

Cette immense structure en forme de « U », d'une superficie de 2 800 m², composée de trois murs hauts de 7 m, permet de tester les moteurs à plein régime en limitant les nuisances.

Son revêtement acoustique et ses composés favorisent une atténuation du bruit et du souffle. Le niveau sonore correspond alors au bruit d'une voiture au ralenti à 10 m. Des mesures ont été effectuées dans le centre-ville d'Aulnat et leurs résultats convaincants ont été particulièrement appréciés par les riverains.

Ce point fixe fait partie des rares structures françaises, avec celles d'Orly, de Roissy, de Strasbourg et de Toulouse.

D'un coût de 500 000 €, il a été cofinancé par le FEDER, le Conseil Régional, le Conseil Général, la CCI de Clermont-Ferrand / Issoire et Clermont Communauté.



la zone de point fixe en action.

DÉBUT DES TRAVAUX AU PÔLE SPORTIF D'AULNAT

Dans le cadre de son Plan pluriannuel d'investissement, Clermont Communauté a choisi de financer un équipement culturel, sportif ou social dans chaque commune de l'agglomération. À Aulnat, le choix des élus s'est porté sur l'extension du gymnase Pierre-Ducourtial, dont la première pierre a été posée vendredi 17 juin. Cet équipement communautaire de proximité devrait être inauguré à l'automne 2006 et accueillera les activités sportives scolaires et les associations communales de football, de basket, de tennis de table et de sports de combat tels que le judo, la lutte et le viet-vo-dao.



Aux côtés du Président Serge Godard, Didier Laville, vice-Président de Clermont Communauté et Maire d'Aulnat.



POINT VERT, POINT D'EAU À CHÂTEAUGAY

Initié par la commune de Châteaugay, puis transféré à Clermont Communauté dans le cadre de sa compétence communautaire de lutte contre les crues décennales, le bassin d'orage du Champ de la Baume est désormais opérationnel après une dizaine de mois de travaux.

Il offre une capacité de rétention de 7 200 m³ d'eau et protégera les bourgs de Châteaugay, Pompignat et Le Chalard. Futur point vert, il a été engazonné et arboré, mais il restera fermé au public. Montant des travaux à la charge de Clermont Communauté : 210 000 €.

Au côté de Serge Godard, Bernadette Chassefière, Maire de Châteaugay et vice-Présidente de Clermont Communauté, procède à l'inauguration du bassin d'orage du Champ de la Baume.

PREMIER CONSEIL COMMUNAUTAIRE AU PARVIS ET NOUVEAUX ÉLUS

Pour la première fois, le conseil de Communauté s'est tenu au septième étage du Parvis, dans une grande salle réservée à cet usage. Pour la première fois, de nouveaux élus désignés par les communes de Chamalières et de Pont-du-Château prenaient leur place dans cette assemblée.

Ont été désignés :

- pour Chamalières : Louis Giscard d'Estaing, Alain Bresson délégués titulaires (Roland Labérine et Yves Cognat étaient déjà conseillers communautaires) ; Bertrand Martin, Yvette Pomel, Françoise Gatto et Geneviève Vincent, délégués suppléants.

- Pour Pont-du-Château : Fernand Buisson, délégué titulaire et Jeanine Schaal, déléguée suppléante.

Par ailleurs, Bertrand Pasciuto, Maire de Cournon, a été élu 1^{er} vice-Président et Hubert Tarrérias, Maire d'Aubière, 3^e vice-Président. Quant à Louis Giscard D'Estaing, Maire de Chamalières, il a pris sa place parmi les vice-Présidents de Clermont Communauté.

Clermontcommunauté.info souhaite la bienvenue aux nouveaux élus.



En haut, le Président et l'ensemble des vice-Présidents. Photographie du bas : au 1^{er} plan, Serge Godard Président et Maire de Clermont-Ferrand avec, à sa droite Bertrand Pasciuto, 1^{er} vice-Président et Maire de Cournon et, à sa gauche, Hubert Tarrérias, 2^e vice-Président et Maire d'Aubière. À l'arrière plan, le Directeur Général des Services, le Directeur adjoint et les autres Directeurs.

BRÈVES

CET ÉTÉ, LE PORTUGAL

Depuis le 25 juin, l'aéroport de Clermont-Ferrand Auvergne propose un vol hebdomadaire le samedi pour le Portugal : départ à 18h et arrivée à Porto à 20h05 ; départ de Porto à 15h20 et arrivée à Clermont à 17h20.

Pour le même prix (260 €), grâce à un jeu de correspondances, la compagnie offre des liaisons Clermont-Ferrand / Lisbonne et Clermont-Ferrand / Funchal (Madère). Ces vols, programmés jusqu'au 3 septembre, constituent un galop d'essai pour Portugalia, qui souhaite s'implanter à l'année sur la plateforme clermontoise.

Portugalia 04 93 21 49 54
www.clermont-fd.cci.fr

RENDEZ-VOUS À LA FOIRE DE CLERMONT-COURNON

Du 3 au 12 septembre, Clermont Communauté présentera un stand à la foire de Clermont-Cournon. Cette année, c'est le thème de l'eau qui a été choisi et sera développé en collaboration avec l'Agence de l'Eau Loire-Bretagne. Pour tout savoir sur les bassins d'orage, le traitement des cours d'eau, la station d'épuration et les piscines, rendez-vous à la Grande Halle.

Au programme : panneaux, maquette interactive, jeu-concours, rencontres avec des interlocuteurs de Clermont Communauté.

BASSIN OLYMPIQUE IMPECCABLE À CHAMALIÈRES

Après quatre mois de travaux, le bassin olympique de Chamalières a rouvert ses lignes d'eau.

Si les changements ne sont pas évidents au premier coup d'œil, ils étaient pourtant indispensables. Datant de 30 ans (le bassin a été construit en 1974), le carrelage, les joints, les margelles et une partie des goulottes ont été refaits à neuf et quasi à l'identique.

Coût total des travaux : 465 000 €.

Tél : 04 73 29 78 78

AVEC LE HAUT DÉBIT

NOUS VOULONS VOUS FAIRE ENTRER DANS LA SOCIÉTÉ

In-dis-pen-sable ! Oui, le réseau haut débit est indispensable à la compétitivité des entreprises, à la performance des chercheurs, des étudiants et des hôpitaux, à l'efficacité des services publics et au fonctionnement rapide d'internet pour tous. Clermont Communauté va équiper tout son territoire. Début des travaux : juin 2006.

Sur 23 millions de foyers en France, 7 sont abonnés à internet et les chiffres progressent vite. Les technologies de l'information et de la communication sont incontestablement entrées dans la vie quotidienne et professionnelle des Français. Plus performant, le réseau haut débit devient un gage d'attractivité supplémentaire pour le territoire qui en est doté. Les élus communautaires ont tranché en faveur de ce projet, qui va entrer dans sa phase opérationnelle.

L'enjeu est triple. Pour les services publics, c'est un chantier de modernisation, de meilleur service rendu au citoyen au moindre coût et avec un gain de temps. Toutes les communes de l'agglomération en seront dotées. Pour les entreprises, il y va de leur compétitivité qui rime avec rapidité de réaction. Les sous-traitants, notamment dans les secteurs de l'automobile et de l'aéronautique, échangent beaucoup d'informations et le facteur temps doit être un atout. Avec le dégroupage des répartiteurs, les particuliers devraient voir leur facture baisser, notamment les habitants des communes de Clermont Communauté autour de Clermont-Ferrand.

Actuellement, nous disposons d'un réseau haut débit, propriété privée de France Télécom. Le réseau communautaire sera public : « Pour stimuler la baisse des prix et l'innovation, nous allons mettre

une infrastructure à disposition de tous les opérateurs », explique Bernard Dantal, le conseiller communautaire clermontois en charge de ce dossier. Il précise : « Une structure en fibre optique va desservir les centraux téléphoniques, les zones d'activité, les universités, les lycées, les collèges, les hôpitaux, les services publics, les mairies. Nous voulons des services de qualité, innovants et un moindre coût ».

Les travaux vont démarrer

en mai-juin 2006 et se poursuivra jusqu'à fin 2007, sur une centaine de kilomètres. Ce réseau se développera notamment sur les 14 km de la ligne du tramway, des réseaux souterrains ayant été prévus à cet effet.

Le débit va passer d'une dizaine de Mb/s actuels, souvent sur des fibres en cuivre, à plus d'1 Gb/s : un progrès considérable qui va accélérer la vitesse de l'information, bien au-delà de l'ASL puisque notre infrastructure permettra

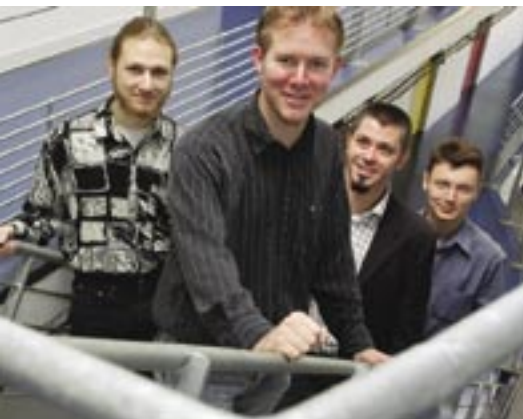
le très haut débit. La connexion avec l'international passera par Paris.



SOCIÉTÉ DE L'INFORMATION TRÈS RAPIDE

HERVÉ PROT :

« LE HAUT DÉBIT NOUS APPORTERA DES NOUVEAUX MARCHÉS »



L'équipe de Symeos

Il y a un an, Hervé Prot s'installait avec Vincent Ruz et deux collègues à la pépinière Pascalis, qui accueille les entreprises des technologies de l'information et de la communication. Symeos, leur société, est spécialisée dans l'hébergement d'applications et le stockage de données. Le réseau haut débit, est-ce que l'intéresse? Quelle question! « C'est évident et même essentiel. Nous en avons fortement besoin », assure Hervé Prot. Et de poursuivre : « Nous utilisons le réseau

actuel, qui ne correspond pas totalement à nos besoins et à nos projets. Une partie de nos infrastructures est à Lyon et nous devons nous déplacer pour leur maintenance. Le nouveau réseau va nous éviter les voyages – nous pourrions rapatrier notre matériel sur place, multiplier la vitesse de l'information par vingt et nous amener de nouveaux clients. C'est dire que nous l'attendons avec impatience ! »

www.symeos.fr

JEAN-JACQUES LEMAIRE,

PROFESSEUR DE NEURO-CHIRURGIE, CHERCHEUR :

« UN SYSTÈME POURVOYEUR DE DÉVELOPPEMENT »

« Mes activités se partagent entre l'hôpital (le CHU) et le laboratoire (ERIM). Je travaille dans une équipe de recherche et l'un de nos projets les plus importants concerne les nouveaux outils de microchirurgie. Naturellement, le réseau haut débit me paraît une excellence chose. La mise en place de

cette infrastructure nous permettra de nouvelles applications, mais je ne peux pas encore vous les détailler. Le système sera pourvoyeur de développement, car il facilitera la recherche et ses applications, par exemple pour l'assistance chirurgicale à distance, ou plus simplement l'accélération des communications entre entreprises et Université... »



Le Professeur Jean-Jacques Lemaire.

ALAIN QUILLIOT, DIRECTEUR DE L'INSTITUT SUPÉRIEUR D'INFORMATIQUE ET DE MODÉLISATION :



Alain Quilliot.

« DES EXPÉRIMENTATIONS SUR LES SERVICES À DISTANCES »

L'ISIMA reçoit environ quatre cents élèves, doctorat compris. À leur sortie, ils seront ingénieurs dans les techniques informatiques avec une spécialisation dans le calcul scientifique, l'informatique d'entreprise, le génie logiciel, la micro-électronique, le traitement du signal ou les réseaux et télécommunications.

Alain Quilliot, son directeur, voit dans le réseau haut débit « une opportunité pour effectuer des expérimentations sur les services à distance, l'enseignement à distance, les grilles de calcul et la télémédecine ». Un atout incontestable pour cette école qui se classe parmi les meilleures de France.

PARC-RELAIS HENRI-DUNANT : LA PLATE-FORME PRÊTE POUR LA POSE DES RAILS DU TRAMWAY



15 avril : pose de la première pierre par Christophe Arnoux, Directeur du Développement de ADIM Lyon et Serge Godard, Président de Clermont Communauté, Maire de Clermont-Ferrand. À leurs côtés : Louis Virgoulay, Roland Labrandine, vice-Président de Clermont Communauté, Maire de Nohanent et Pierre Rucheton, Président du Directoire de Soderec.

Place Henri-Dunant, le chantier avance bien : deux mois après la pose de la pierre du parc-relais, la plate-forme du tramway est en place.

Elle se présente comme un pont de 120 m de long et de 17 m de large, suspendu au-dessus de l'immense trou creusé pendant les cinq mois précédents,

où prendra place un parking de 510 places sur deux niveaux. Cette partie des travaux constituait une urgence, car son achèvement va permettre la pose des rails du tramway, qui devrait commencer.

Sur le site du parc-relais, les travaux continuent. Le gros œuvre, qui correspond à la construction du parking, a démarré. Il devrait s'achever avant fin 2005. L'espace béant du chantier aura alors disparu. Ce grand espace correspondant au plafond du premier étage du parking, sera aménagé en une place traversée par le tramway, qui s'y arrêtera, et agrémentée d'un mail piétonnier ombragé. Cent places supplémentaires de parking y trouveront place. Au total : 610 véhicules pourront se garer sur ce point stratégique et leurs occupants pourront emprunter le tramway pour rejoindre le centre-ville.

Une fois la dalle achevée, fin octobre 2005, le SMTC deviendra maître d'ouvrage pour les travaux concernant l'ensemble de la place.

Maître d'ouvrage :
la SCI du parc-relais
Assistance technique :
le SMTC
Promoteur : ADIM
Coût : 16 M€
sous la forme d'un loyer
annuel à la charge de
Clermont Communauté.



Fin juin : la plate-forme du tramway est prête pour la pose des rails.

L'ÉCOLE SUPÉRIEURE D'ART EN HABITS DE LUMIÈRE

Impossible d'ignorer le magnifique chantier de l'École Supérieure d'Art, lorsque l'on circule dans le quartier Kessler-Côte Blatin. Le bâtiment brille de mille feux, en attendant son ouverture début janvier 2006.

Le cuivre, qui habille la toiture et une grande partie des façades sur l'extérieur, leur confère un éclat très vif, avivé par le soleil d'été. Au coucher du soleil, la couleur or prend une teinte légèrement rosé. Ainsi, l'école vit-elle actuellement au rythme du soleil ...pour les passants qui l'admirent. Sur le chantier, les entreprises s'activent.

Le concepteur, le cabinet Architecture Studio, représentée par Christine Franck, a découpé l'école en trois corps de bâtiment séparés par une « rue » intérieure :

- L'entrée principale de l'école est située rue Kessler, dans le bâtiment principal, qui abrite le hall d'exposition, la bibliothèque, un amphithéâtre de 150 places, des ateliers et des salles de classe sur trois étages.

- Rue Fabre, le deuxième corps de bâtiment est dédié aux ateliers pour les étudiants, à un studio pour artiste invité et aux locaux administratifs.

- Le troisième, qui donne sur le boulevard Côte-Blatin, sera réservé aux cours ouverts au grand public.

Deux corps de bâtiments seront achevés fin juillet, et le troisième, fin septembre. Restera à équiper tout l'espace intérieur avec le mobilier. L'école sera fin prête début janvier 2005.

Lancée à l'initiative de la Ville de Clermont-Ferrand, la construction de ce bâtiment a démarré en janvier 2004 et son chantier a été transféré à Clermont Communauté le 1^{er} janvier 2005 en même temps que l'école actuelle, située avenue Jean-Mermoz.

Coût global : 8,450 M€ HT

- Clermont Communauté : 5, 331 M€

- Le ministère de la Culture et de la Communication : 850 000 €

- Le Conseil régional : 850 000 €

- Le Conseil général : 850 000 €

- Fonds européens Feder : 569 726 €.

Maîtrise d'ouvrage : Clermont Communauté

Conducteur d'ouvrage : services techniques de la Ville de Clermont-Ferrand

Maîtrise d'œuvre : Architecte Studio/ cabinet Eve Jacob associé.



LE CUIVRE, UN SAVOIR-FAIRE PARTICULIER

Les lamelles de cuivre sont placées sur une « voltige » en bois, constituée de lamelles de même dimension. L'emploi de cette technique exige un savoir-faire particulier de la part des artisans, qui ont du suivre scrupuleusement les pliures et les prismes des bâtiments. Avec le temps, le cuivre va perdre son éclat, s'assombrir et devenir verdâtre. Sur Clermont Communauté, un seul bâtiment possède une toiture en cuivre, celui de La Jetée, siège du festival du court métrage.

LA CRÉATION AUDIOVISUELLE AU SERVICE DE L'INSERTION PROFESSIONNELLE

Pour la deuxième année consécutive, le Plan Local pour l'Insertion et l'Emploi (PLIE) met en place « Ciné Métiers ». Une action d'insertion originale, destinée aux demandeurs d'emploi de longue durée.

« Ciné Métiers » est le fruit d'une collaboration entre le PLIE, Sauve qui Peut le Court Métrage et l'Association pour la Formation Professionnelle des Adultes (AFPA). Alternant formation classique à l'AFPA et création audiovisuelle avec les intervenants de Sauve qui Peut le Court Métrage, les bénéficiaires suivent un parcours de réinsertion motivant. Se remobiliser, se valoriser, en découvrant l'outil vidéo d'un point de vue technique et comme moyen d'expression, tels sont les objectifs de « Ciné Métiers ».

Du 27 avril au 30 juin dernier, une douzaine de stagiaires se sont ainsi immergés au cœur du monde de l'image. Sous la conduite de Sébastien Duclocher, de « Sauve qui Peut le Court Métrage », ils ont rencontré des professionnels du cinéma, de la télévision, des organisateurs de festivals. Le film court collectif, qu'ils ont réalisé à partir de ces entretiens, a été projeté à La Jetée le 1^{er} juillet en présence de nombreux invités.



Des stagiaires motivés !

ACTIONS !

Pendant le premier semestre 2005, le PLIE a également réalisé quatre actions pour près d'une cinquantaine de personnes avec le soutien du Fonds Social Européen.

→ Un chantier école « second œuvre » avec l'AFPA et Job aggro. Les stagiaires ont rénové trente-cinq chambres au Corum Saint-Jean. Peinture, pose de papiers peints, plafonds suspendus, les ont placés en situation professionnelle et leur ont donné une formation pratique.

→ Une action de mobilisation avec l'Association pour la Réadaptation pour les Enfants et les Jeunes (ARPEJ). Ce soutien aux chercheurs d'emplois avait pour but de les aider à se resourcer sur le plan psychologique et moral, et à structurer leur démarche d'insertion.

→ Une action d'alphabétisation relative aux métiers du BTP avec le Groupement d'Établissements pour la formation continue (GRETA). Objectif : répondre aux besoins de recrutement des entreprises de ce secteur et notamment celles du chantier du tramway.

→ Une action de détermination de projet avec Formation Action Recherche (FAR). Il s'agissait d'assister les bénéficiaires dans la construction d'un projet professionnel réaliste au vu de l'état du marché du travail.

PLIE : tél. 04 73 98 34 00

UN TERRITOIRE À AIMER, FAIRE AIMER ET VALORISER

Parce que le territoire de Clermont Communauté possède de belles beautés archéologiques, architecturales et naturelles, un environnement unique, Clermont Communauté veut les mettre en lumière et les protéger.

Parce que cet environnement magnifique est fragile, Clermont Communauté s'engage dans la réalisation d'un programme ambitieux sur le site des Côtes, dans un plan de restauration des rivières et de leurs abords avec l'Agence de l'eau Loire-Bretagne et elle accompagnera le Parc Naturel Régional des Volcans d'Auvergne dans sa volonté de protéger les volcans. Et là, tout le monde sera sollicité : habitants de l'agglomération et touristes.

Cet été, nous proposons à tous de parcourir le périmètre urbain et naturel, de suivre les visites guidées ou de flâner muni de la plaquette « Laissez-vous guider », de se mettre au vert dans la nature ou au frais dans les piscines communautaires.

Clermont Communauté n'a pas pris la compétence « Tourisme », mais « nous y réfléchissons » confie Roger Gardes, vice-Président de Clermont Communauté en charge du tourisme.

En attendant que le dossier soit tranché et quelque qu'en soit la réponse, parce que ses habitants sont très attachés à leur territoire et à sa qualité de vie, pourquoi n'en deviendraient-ils pas les ambassadeurs à qualité ?



LE SITE DES CÔTES : LE POUMON VERT DE L'AGGLOMERATION

Cinq communes de Clermont Communauté se partagent le site des Côtes : Blanzat, Cébazat, Clermont-Ferrand, Durtol et Nohanent. Il se déploie comme un poumon vert et rural à deux pas de l'espace urbain, qu'il domine. Un vrai cadeau de la nature que Clermont Communauté entend bien protéger et valoriser.

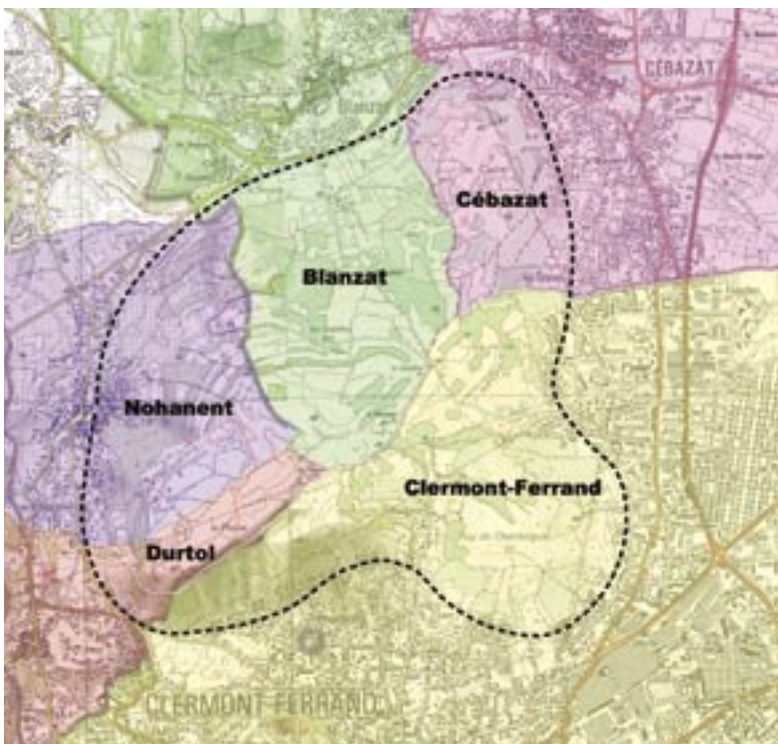
D'où viennent ces Côtes, qui se présentent comme un plateau de 1200 ha ? Elles résultent d'une coulée volcanique, usée par les ans, disons les millénaires, et qui a été creusée par l'érosion sur son pourtour plus friable. Ce double facteur a façonné leur silhouette massive et parfois escarpée. C'est le cas à Chanturgue et à Trémonteix, où se situe leur point culminant à 624 m.

« Tout est parti de l'idée de protéger ces espaces naturels sensibles et d'améliorer la qualité de vie des habitants », explique Hubert Tarrérias, 2^e vice-Président de Clermont Communauté en charge de ce dossier et Maire d'Aubières.

Il précise les quatre points forts de ce poumon vert de l'agglomération intra muros. « Sur l'ensemble des Côtes, Clermont Communauté a un projet d'itinéraires balisés et nous avons mandaté Chamina pour

conduire une étude. La carrière de basalte (40 ha) concerne les communes de Nohanent et de Durtol. Nous avons commandé une étude, qui doit être force de propositions sur la meilleure façon de la valoriser.

Le troisième point concerne le développement de la culture de la vigne à Chanturgue, sur Clermont-Ferrand. Ici, notre gros problème concerne la maîtrise des sols. Clermont Communauté a demandé au Département de procéder à un remembrement. Pour commencer, nous envisageons 20 ha de culture et, à long terme, 80 ha. La Fédération des viticulteurs est favorable à ce projet, qui demandera du temps. Enfin, le site archéologique gallo-romain a été clairement identifié et il a fait l'objet d'un projet de mise en valeur par l'ASCOT. Il sera lui aussi pris en compte dans le cadre de notre projet, dont l'élaboration ne fait que démarrer. »



--- Le site des Côtes

PROMENADE LIBERTÉ

Premier site à bénéficier de l'opération de protection et de valorisation des espaces naturels de proximité engagée par Clermont Communauté, le site des Côtes est aujourd'hui le dossier le plus avancé. Rencontre avec Dominique Bambier, responsable Études et Aménagement au sein de l'association Chamina.



Dominique Bambier, Chamina.

Qu'entend-on par les Côtes ?

« Il s'agit d'un espace naturel particulier et de qualité enchâssé dans l'agglomération clermontoise. Le site des Côtes est "cerné" par les communes de Blanzat, Cébazat, Clermont-Ferrand, Durtol et Nohanent. Cet espace, surélevé, offre un superbe belvédère et une vue plongeante sur l'agglomération, et présente un réseau dense de chemins. Il est très fréquenté et de façon anarchique. Les promeneurs et autres usagers empruntent des sentiers non définis, délaissant d'autres chemins que la végétation a tendance à fermer. »

Quel est le projet global ?

« Il s'agit de structurer la fréquentation récréative du site, tout en préservant son intégrité. À la demande de Clermont Communauté, nous avons réalisé une étude du lieu, afin d'en dégager les atouts et les besoins. Nous avons proposé une sélection de chemins entièrement dédiés à la promenade et à la découverte, se présentant sous la forme d'un maillage d'une cinquantaine de kilomètres, et qui sera matérialisé par un balisage et une signalétique directionnelle. »

QUAND L'OISEAU FAIT SON NID



la guifette noire

Que proposez-vous ?

« Des points d'entrée dans le site, avec des places de stationnement, sont prévus dans les cinq communes mitoyennes. Les utilisateurs – piétons et vététistes uniquement - pourront donc accéder au site des Côtes en différents endroits. Les personnes à mobilité réduite ne sont pas oubliées ; un parking au bord du plateau leur permettra d'atteindre sans effort l'une des parties les plus intéressantes du site des Côtes.

Nous proposons que le site soit organisé sur le principe de « promenade liberté », c'est-à-dire que les visiteurs puissent utiliser le réseau à la carte. Ils entreront par un point et suivront leur propre itinéraire. Des petits panneaux directionnels précisant les distances et les noms des sentiers seront placés à chaque carrefour. Ils indiqueront les cheminements possibles. Il y aura en appui une carte globale du réseau. À moyen terme, certains secteurs du site, parce que remarquables d'un point de vue archéologique, historique ou géologique, seront pourvus de tables de lecture du paysage, de pupitres thématiques et de bancs. »

Mais avant de démarrer ce programme, il faut débroussailler, conforter certains chemins, limiter l'accès des véhicules motorisés (sauf résidents, exploitants et secours), mettre en place les équipements de viabilisation, etc.



Implantation réussie. En un an, le bassin d'orage de la vallée du Bédât a vu s'installer ou transiter sur ses rives des dizaines d'espèces nouvelles d'oiseaux, cohabitant avec les promeneurs et les pêcheurs. Ici en compagnie de Roland Labranbine, vice-Président de Clermont Communauté et Maire de Nohanent, Christian Bouchardy écrivain et cinéaste animalier, a repéré le phénomène.

Qu'avez-vous observé ?

De manière générale, dès qu'il y a de l'eau, la vie se développe. Je travaille sur un inventaire complet de la faune et de la flore du secteur. À peine ouvert, le bassin a vu arriver de nouvelles espèces d'oiseaux.

Lesquelles ?

Il y a les sédentaires, comme le martin-pêcheur, le héron cendré ou la petite bergeronnette des ruisseaux, qui vivent à proximité du bassin, s'y nourrissent, s'y abreuvent et s'y baignent. Et il y a des oiseaux migrateurs, à l'image des hirondelles qui viennent chez nous en été, chassent les insectes au dessus du bassin.

Au printemps, j'ai pu observer le passage d'un groupe de cinq guifettes noires. Ce sont des oiseaux très rares en France, qui nichent dans les pays d'Europe de l'est. Ils ont passé l'hiver en Afrique et, en rentrant chez eux, ils ont stationné autour du bassin, le temps de reprendre des forces.

Le bassin est peuplé de poissons (gardons, ablettes, etc.) et d'insectes comme la libellule. J'ai recensé des Chevaliers Guignettes et des Petits Gravelots. Ces oiseaux picorent la vase. J'ai même vu un Milan noir, dit le « nettoyeur », qui se nourrit des poissons morts flottant à la surface.

D'autres vont-ils s'installer ?

Certainement, je pense aux poules d'eau, aux grèbes, qui nichent dans des endroits tranquilles et protégés et pourraient peut-être s'installer à demeure.

Quels sont les atouts de ce bassin en plus de sa fonction hydraulique ?

Il offre des niveaux de profondeur différents permettant une diversité des plantes, des insectes et donc des oiseaux. En plus, il est bien situé, bien alimenté par le Bédât, la Saussade et leurs affluents, et il offre un environnement boisé agréable pour les oiseaux. Il est important de rappeler que la qualité de l'eau du bassin est primordiale. Elle dépend de celle des rivières qui l'alimentent.

À L'EAU !

Avec cinq équipements nautiques répartis sur son territoire, l'agglomération clermontoise a de quoi combler les amateurs de plaisirs aquatiques. Le plan d'eau de Cournon vient compléter cette offre de baignade, tandis que l'Allier ouvre son courant et ses méandres aux passionnés de kayak. Que d'eau...

En été, les horaires des piscines de Chamalières, Clermont-Ferrand, Cournon et Lempdes sont modifiés.

...❖ Centre aquatique de Chamalières

Du 27 juin au 4 septembre, l'établissement est ouvert du lundi au vendredi de 9h à 21h, et le samedi et le dimanche de 9h à 18h.
Avenue de la 1^{ère} Armée Rhin Danube
63400 Chamalières
Tél : 04-73-29-78-78

...❖ Stade nautique Pierre-de-Coubertin de Clermont-Ferrand

Du 27 juin au 21 août, l'établissement est ouvert tous les jours de 10h à 20h. Il est fermé pour travaux du 22 août au 11 septembre.
Place Pierre-de-Coubertin
63000 Clermont-Ferrand
Tél : 04-73-17-60-70

...❖ Piscine Jacques-Magnier de Clermont-Ferrand

Du 27 juin au 14 août, l'établissement est ouvert du lundi au samedi de 9h à 19h, et le dimanche de 8h à 12h. Il est fermé pour travaux du 15 août au 11 septembre.
Rue de Flamina - 63100 Clermont-Ferrand
Tél : 04-73-24-64-50

...❖ Piscine de Cournon

Du 27 juin au 28 août, l'établissement est ouvert du lundi au samedi de 9h à 12h et de 14h à 19h30, et le dimanche de 9h à 12h. Il est fermé pour travaux du 29 août au 11 septembre.
Avenue de l'Allier - 63800 Cournon
Tél : 04-73-84-63-98

...❖ Piscine de Lempdes

Du 27 juin au 4 septembre, les bassins intérieur et extérieur sont ouverts du lundi au samedi de 10h à 19h30, et le dimanche de 9h à 18h.
Rue de La Rochelle - 63370 Lempdes
Tél : 04-73-61-74-57

Le parc verdoyant du Centre aquatique de Chamalières.



Le bassin olympique du Stade nautique Pierre-de-Coubertin à ciel ouvert.



Canoë-kayak sur l'Allier.



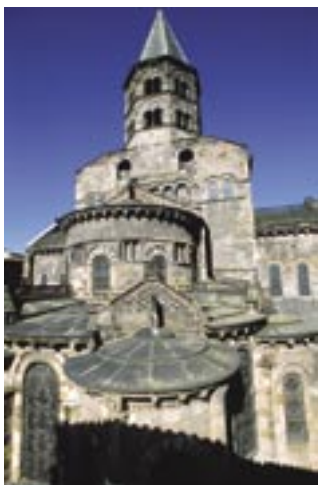
LAISSEZ-VOUS GUIDER...

...à découvrir le patrimoine de notre territoire, ses musées, ses rivières, son thermalisme, ses parcs, sa nature, ses marchés, sa gastronomie, ses randonnées, son tourisme industriel, Vulcania.



La basilique Notre-Dame-du-Port

Construction majeure de l'art roman auvergnat, elle est inscrite au patrimoine mondial de l'Unesco dans le cadre des chemins de St-Jacques-de-Compostelle.



Les marchés

De nombreuses communes accueillent un marché une à plusieurs fois par semaine sur leur place principale, ici à Gerzat.



Le château de Châteaugay

Édifié au XIV^e siècle, il domine le bourg. Il est entouré par des vignes qui produisent vin rouge, rosé et blanc, appréciés depuis Henri IV.



Les caves d'Aubière

La commune possède un vieux bourg vigneron et des caves particulièrement bien préservées.



La fontaine d'Amboise

Taillée dans la pierre de Volvic, elle fut érigée par l'Évêque de Clermont Jacques d'Amboise au début du XVI^e siècle.



Escalade à Ceyrat...

...et à proximité, des randonnées et un parcours de santé.



Les grands hôtels à Royat - Chamalières :

visites guidées d'avril à septembre du vieux bourg et des grands hôtels.



Les menhirs et dolmens...

... à Aubière, Aulnat, Ceyrat, Clermont-Ferrand et Saint-Genès-Champanelle attestent d'une occupation préhistorique.



SUIVEZ LES GUIDES

L'Office de Tourisme et des Congrès de Clermont-Ferrand organise des visites guidées sur l'ensemble de l'agglomération pour le compte de Clermont Communauté.



En haut du Puy-de-Dôme

Placées sous la conduite de guides conférenciers agréés par le ministère de la Culture et de la Communication, les visites à pied des centres anciens de Clermont et de Montferrand sont programmées du 1^{er} juillet au 15 septembre. Elles permettent d'admirer la cathédrale gothique, la basilique romane Notre-Dame-du-Port, les fontaines, les hôtels particuliers du XVIII^e siècle. L'été 2005 mettra également à l'honneur le plasticien contemporain

Pierre Mabile au musée d'art Roger-Quilliot, l'art roman avec une visite à pied et à bord d'un autocar panoramique des monuments de Beaumont, de Clermont-Ferrand, de Chamalières et de Royat, et la pierre de lave, avec un parcours en autocar, au départ de Clermont-Ferrand vers le puy de Dôme à Orcines, qui illustre l'utilisation architecturale de ce matériau.

En septembre, les visites « Un mois, une commune » reprendront avec

Pérignat-lès-Sarliève. En octobre ce sera Romagnat et Cournon, en novembre. Ces visites mettent en avant les atouts architecturaux et naturels des communes parcourues, atouts parfois mal ou peu connus du grand public.

TARIFS 2005

(hors visites en autocar)

→ Carte de fidélité : 22 €. Valable jusqu'au 31 décembre 2005, elle donne droit à 5 visites (hors celles en autocar et entrée des musées). Elle est disponible à l'Office de tourisme et des congrès de Clermont-Ferrand.

→ Plein tarif : 5,70 €.

→ Tarif réduit : 3,10 €. Il est réservé aux étudiants, aux chômeurs et aux personnes handicapées.

→ Gratuit jusqu'à 18 ans inclus.

Renseignements :

Office du Tourisme et des Congrès
Place de la Victoire
63000 Clermont-Ferrand
tél. : 04-73-98-65-00
<http://www.clermont-fd.com>

ATTENTION À LA POLLUTION DE L'AIR

Si l'été est chaud et sec, l'agglomération clermontoise devrait connaître plusieurs pics de pollution. Voici conseils et recommandations en cas d'alerte.

L'association Atmo Auvergne mesure la qualité de l'air et diffuse l'information relative aux pollutions atmosphériques.

PROCÉDURE D'ALERTE

Lorsque le niveau d'alerte est atteint, Atmo Auvergne diffuse un bulletin à la presse et sur son site Internet, ainsi qu'à l'ensemble de ses partenaires : la Préfecture, les collectivités territoriales, Météo-France et les entreprises.
<http://www.atmoauvergne.asso.fr>

Elle constitue l'organisme de surveillance agréé par le ministère de l'Environnement.

En cas de fortes chaleurs et d'alerte à la pollution, Atmo Auvergne donne plusieurs recommandations, notamment pour les enfants, les personnes âgées, les insuffisants respiratoires chroniques, les insuffisants cardiaques, les allergiques et les asthmatiques.

→ Éviter toutes les activités physiques et sportives intenses

→ Ne pas aggraver les effets de la pollution par d'autres facteurs irritants comme l'usage de solvants et la fumée de tabac

→ Réduire l'usage professionnel et domestique des solvants et des peintures

→ Respecter scrupuleusement les traitements médicaux en cours ou à visée respiratoire

→ Utiliser en priorité les transports en commun et différer les déplacements qui ne présentent pas un caractère de nécessité

→ Effectuer les déplacements courts à pied ou à vélo

→ Pratiquer le covoiturage

→ En cas de déplacement motorisé, réduire sa vitesse et éviter les heures de pointe.

ZONE FRANCHE URBAINE : 105 ENTREPRISES, 348 EMPLOIS



La pépinière "L'entreprise" sera opérationnelle fin 2006. Conception : cabinet Fabre/Speller.

La barre des cent entreprises installées dans la zone franche urbaine de Clermont-Ferrand est dépassée et aucune défaillance n'a été constatée. Ce bilan chiffré devra être réactualisé, donc majoré puisqu'il est arrêté au 31 mars.

Depuis sa création, la zone franche urbaine attire des sociétés très diversifiées : des cabinets de conseil aux

entreprises et aux collectivités et des prestataires informatiques (31 %), le secteur de la construction (25%) des artisans, des commerces : du magasin Intersport à la vente de tissus et vêtements africains (19,5%). Sur 348 emplois salariés, 158 correspondent à des créations d'emploi et 190, à des transferts. Un point fort doit être souligné : 32 résidents des quartiers

prioritaires de la politique de la Ville ont créé leur propre activité dans la ZFU.

Son développement engendre une augmentation sensible des besoins en foncier. L'accueil des arrivants nécessite de nouvelles infrastructures, qu'elles soient publiques ou privées. Ainsi, Atrium Immobilier vient de déposer le permis de construire d'une pépinière privée d'entreprises, à l'angle des rues Flamina et Champratel. Sur trois étages, « L'entreprise » proposera des espaces de bureau d'une superficie allant de 50 à 300 m² et, en rez-de-chaussée, 1000 m² pour les commerces et activités. Le début des travaux est prévu en septembre-octobre 2005 et l'ouverture, fin 2006. La phase de pré-commercialisation vient de commencer. Ce pari sur l'avenir de la zone franche constitue un signe encourageant.

Point accueil-information
133, boulevard Clémentel
63 000 Clermont-Ferrand
Tél. 04 73 74 90 80

ÉRIC STEIGER, DIRECTEUR DU MAGASIN INTERSPORTS : « NOUS AVONS EMBAUCHÉ DOUZE PERSONNES »

Dédié aux sports et aux loisirs, ce nouveau magasin a ouvert ses portes le 6 avril 2005. Il se déploie sur 1200 m² dans la galerie marchande d'Auchan nord. L'idée vient du directeur financier, comme l'explique Eric Steiger, le directeur du magasin. La zone franche urbaine a-t-elle constitué un argument pour le choix de l'emplacement ? « C'est un plus, oui, bien sûr, pour les avantages financiers », répond il sans hésiter. Auparavant, il était directeur du magasin Intersports de Lempdes et, avec un des collègues, il est venu à Clermont-Ferrand. Sur les douze autres employés, six ont été embauchés dans les quartiers nord, soit la moitié de l'effectif. Beaucoup plus que l'obligation légale, qui stipule d'embaucher 30% du personnel dans le périmètre de la zone franche urbaine !



L'équipe des nouveaux embauchés presque au complet.

PRÉSERVONS LA NATURE, ÉCONOMISONS DE L'ÉNERGIE, TRIONS LE VERRE !

En 2004, chaque habitant de l'agglomération a porté en moyenne 17,35 kg de verre dans les points d'apport volontaire, soit une augmentation de 8,15% par rapport à 2003. Bravo, mais il faut faire encore mieux !

Très présent dans la vie quotidienne, le verre est un matériau facile à trier et à recycler. Les efforts de chacun pour augmenter la quantité de verre trié permettent d'économiser des matières premières et de l'énergie, d'éviter le gaspillage et de protéger notre environnement.

Avec près de 5 000 tonnes de verre trié l'année dernière, des économies significatives ont pu être réalisées : plus de 4 500 tonnes de verre recyclé ont été fabriquées, ce qui représente une économie d'environ 3 300 tonnes de sable, 2 700 m³ d'eau et 5 500 Kilo Watt heures de consommation énergétique. Soit, pendant un an, la consommation moyenne d'eau de 50 habitants et la consommation moyenne d'énergie de presque 550 habitants.

Outre ces économies de matières premières, le tri du verre permet également de réaliser des économies financières. Le coût net de cette collecte pour l'agglomération est d'environ 47 000 €. Si ce verre n'avait pas



Le verre collecté dans l'agglomération clermontoise est recyclé à la verrerie Solover de Saint-Romain-le-Puy dans la Loire.

été amené dans les points d'apport volontaire, son élimination avec les ordures ménagères aurait coûté près de 570 000 €, soit 12 fois plus !

UN RÉSEAU DE 450 CONTENEURS

Quatre cent cinquante conteneurs sont disponibles sur tout le territoire communautaire, placés au plus près des habitations (*). Une quinzaine d'entre eux ont été enterrés afin de préserver l'esthétique de leur lieu d'implantation. Cette disposition souterraine permet également de garantir la sécurité de circulation en dégageant la vue des automobilistes. Outre l'aspect financier (un conteneur enterré coûte dix fois plus qu'un conteneur de surface), ce choix ne peut pas être généralisé à l'ensemble de l'agglomération pour des raisons techniques.

Tous les conteneurs seront prochainement équipés d'un nouveau panneau signalétique, afin d'améliorer leur visibilité et d'inciter chacun à les utiliser.



RAPPEL DES CONSIGNES

Les conteneurs à verre ne doivent recevoir que les bouteilles, les bocaux, les pots et les emballages en verre, bien vidés, sans bouchon, ni capsule, ni couvercle, et sans sac en plastique. Les faïences, porcelaines, céramiques, pare-brises, vitres et miroirs sont proscrits et doivent être jetés dans le bac poubelle traditionnel. Les ampoules et néons usagés, les seringues, les flacons de médicaments en verre doivent impérativement être apportés aux points de collecte spécialement prévus, en déchetterie ou en pharmacie selon le cas.

(*) Pour connaître le conteneur le plus proche de chez vous, n'hésitez pas à contacter le Service Environnement au 04-73-74-31-00.

CENTRE D'ENFOUISSEMENT TECHNIQUE DE PUY-LONG : VERS UN PRÉ-TRAITEMENT DES DÉCHETS ?

Le projet d'extension du CET de Puy-Long ayant obtenu le feu vert du Conseil d'Etat, les élus réfléchissent à un nouveau mode de fonctionnement du centre.



La future extension se développera sur une superficie de 20 ha : le centre passera de 35 à 55 ha et pourra fonctionner pendant quinze ans supplémentaires, au rythme actuel de 250 000 tonnes de déchets par an. L'enjeu consiste à optimiser le fonctionnement du centre pour gagner plusieurs années, en donnant la priorité à la préservation de l'environnement et à la valorisation des déchets traités. La production de biogaz en est un bon exemple.

Présidé par Serge Godard, le groupe de travail ad hoc regroupe les responsables des partis politiques et le vice-Président en charge de l'environnement, Hervé Prononce.

Leur intérêt se porte vers les procédés

de pré-traitement mécano-biologique avant un enfouissement contrôlé, qui permettrait une stabilisation accélérée des déchets. Ces techniques nouvelles mixtent la séparation mécanique de toutes les matières, qui peuvent être recyclées, et le traitement biologique des déchets organiques restants.

L'objectif est de diminuer au maximum le volume des déchets à enfouir et donc de prolonger autant que possible la durée de fonctionnement du CET. C'est aussi de contrôler très sélectivement les flux entrants et d'en extraire les déchets indésirables, en réservant ainsi le traitement aux déchets banals (non dangereux) et ultimes, c'est-à-dire

non recyclables. Cette sélection avant enfouissement préserve l'environnement.

Il existe actuellement plusieurs méthodes de pré-traitements et l'objet de la commission consiste à les expertiser avant d'émettre des propositions au conseil de la Communauté.

Sur le papier, le concept est séduisant et, depuis une quinzaine d'années, l'Allemagne et l'Autriche ont développé cette stratégie, qui n'a pas encore beaucoup retenu l'attention de la France. Le groupe de travail se rendra bientôt sur le terrain pour visiter trois sites, évaluer et comparer les expériences en la matière avant de proposer une solution.



UNE SAISON AVEC MOZART

En 2006, le Centre Lyrique d'Auvergne va célébrer le 250^{ème} anniversaire de la naissance de Mozart avec une programmation d'exception. À vos abonnements !

L'hommage à Mozart commencera en février 2006 à l'Opéra municipal de Clermont-Ferrand avec un concert donné par la soprano tchèque Eva Drízková et l'Orchestre Czech virtuosi. Il se poursuivra en avril en l'église Saint-Pierre, avec *La Grande messe en ut mineur* et *Les vêpres d'un confesseur*, sous la direction de Jean-Claude Malgoire. Mai sera l'occasion de voir ou revoir, au cinéma le Paris, le *Don Giovanni* de Joseph

Losey, et d'entendre, à l'Opéra municipal, *L'enlèvement au sérail*, l'opéra qui a connu le plus grand succès public du vivant de Mozart. Le mois de juin s'ouvrira avec un récital interprété par Anne Queffélec et Eugenia Enguitta à la Maison de la culture, et s'achèvera, à l'Opéra municipal, avec *Le directeur de théâtre*, pièce dans laquelle Mozart fait preuve d'idées instrumentales surprenantes et d'un esprit comique savoureux.

Falstaff - Opéra de Verdi - 19 mars 2006 à 15h
à la Maison de la Culture de Clermont-Ferrand.

Volcadiva

Du 1^{er} au 8 juillet le Prieuré Saint-Léger de Royat recevra 8 récitals.
Chants traditionnels, opéras, gospels, cantiques...
il y en aura pour tous les goûts !
Office du Tourisme de Royat-Chamalières - tél : 04-73-29-74-70.

Les Contre-Plongées de l'été

Du 7 juillet au 23 août, la Ville de Clermont-Ferrand organise les Contre-Plongées. Au programme, cinéma, musique, théâtre, danse, cirque et Slam. Des animations Slam avec lectures de textes sont notamment prévues place Aragon les 22 et 29 juillet et les 5, 12 et 19 août.
Office du Tourisme et des Congrès de Clermont-Ferrand
tél : 04-73-98-65-00.

Le VII^e festival Osmose aura lieu en 2006

Pas d'édition 2005 pour le festival Osmose à Nohanent.
Pour des raisons de sécurité, le site du Puy-Valeix n'était plus adapté.
Ska, rock, dub, reggae, métal et des nouveautés comme le théâtre de rue et l'art vidéo, Osmose 2006 promet un puissant retour en force.
Patience !

Une programmation lyrique complète

La saison lyrique 2005-2006 propose :

Johann Adolf Hasse	octobre
Rossini	novembre
Offenbach	décembre
Puccini et Verdi	mars
Joseph Haydn	avril

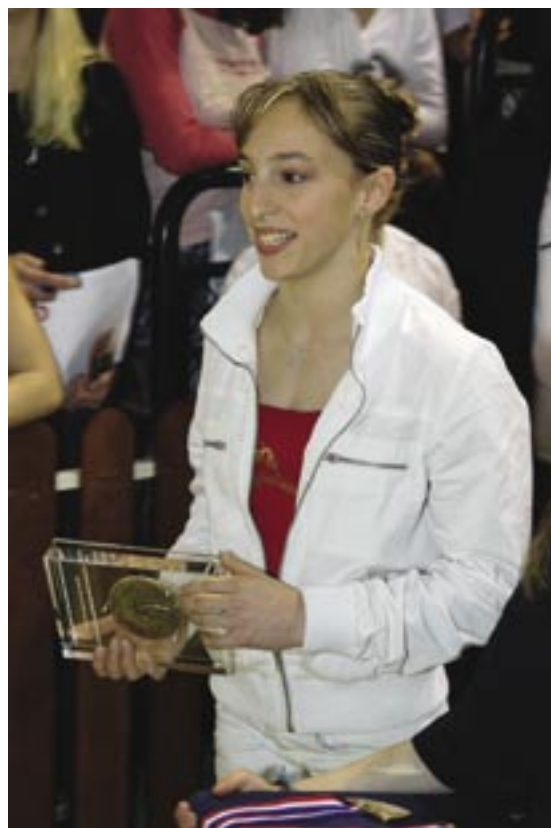
Opéras, récitals, musique sacrée, comédie musicale, negro spirituals, le Centre Lyrique propose une programmation riche qui ravira les amateurs.

Centre lyrique d'Auvergne
Maison de la Culture
rue Abbé-de-l'Épée
63000 Clermont)Ferrand
tél. : 04 73 29 23 44
<http://www.centre-lyrique.com>

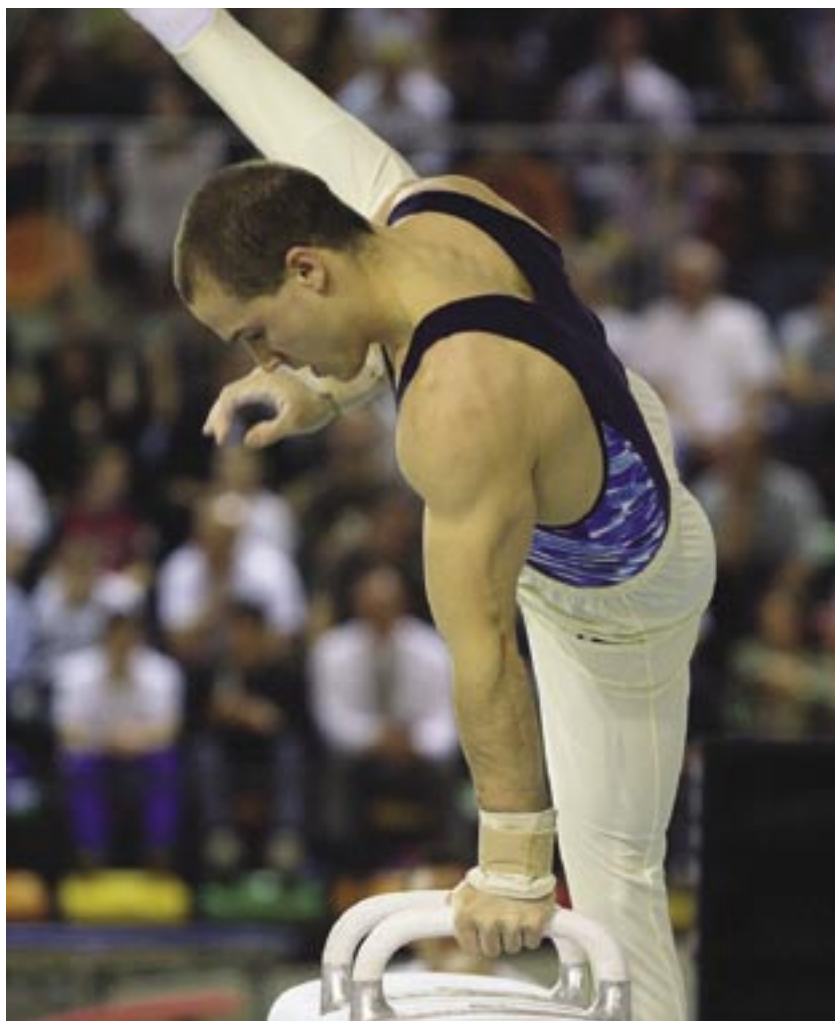
LA GYMNASTIQUE EN FÊTE AU STADIUM

Après le succès des demi-finales nationales de la Zone Centre France qu'il avait reçues au printemps 2004, le Stadium Jean-Pellez a de nouveau été choisi en mai dernier pour un rendez-vous majeur de gymnastique : la finale de la Coupe de France et les championnats de France Critérium et de divisions fédérales B. Un spectacle de toute beauté.

« **N**ous tirons un bilan très positif de cette manifestation : près de 10 000 personnes sur le site du Stadium pendant trois jours, 2 500 spectateurs pour la finale de la Coupe de France, la présence de la championne olympique Émilie Lepennec... vraiment un grand succès », se réjouit Pascal Vacant, Président du comité régional d'Auvergne de gymnastique. Et il ajoute : « le Stadium est un site magnifique pour une telle organisation. Les athlètes et le public ont été émerveillés. Cette très belle salle offre une surface au sol impressionnante, qui nous a permis d'organiser les épreuves sur quatre plateaux simultanément. Une première en France ! ».



Une invitée prestigieuse : Émilie Lepennec.



Dunkerque et Lille vainqueurs

Point d'orgue de ces trois journées de compétition : la finale de la Coupe de France qui s'est tenue dans un Stadium comble.

Chez les filles, les Dunkerquoises, grandes favorites, se sont imposées pour la quatrième année consécutive. Derrière l'ex-internationale Magaly Hars, qui a réalisé le meilleur score après quatre exercices, l'équipe de Dunkerque a en effet dominé de justesse celle de Dijon, sa plus sérieuse rivale. Meaux termine troisième et Combs-la-Ville quatrième et dernière.

Contre toute attente, le titre masculin est allé à Lille. Les Orléanais, vainqueurs de l'édition précédente, ont fini bons derniers à cause d'une cascade de blessures et d'une opposition très forte. La deuxième place est revenue à Sotteville et la troisième à Bourges.

L'équipe de Lille au cheval d'arçon. Puissance et maîtrise.

Événementssport

Clermont Communauté apporte son soutien aux événements culturels et sportifs d'intérêt communautaire ou

Finales UFOLEP de rugby à Gerzat

Près de 450 jeunes rugbymen, répartis dans 24 équipes issues de toute la France, se sont affrontés sur la pelouse du complexe sportif Georges-Fustier de Gerzat. En jeu, les titres de champions de France de Rugby UFOLEP dans les catégories Benjamins et Minimes. Ici, le Stade Clermontois contre Gerzat.



Coupe du monde de lutte féminine à Clermont-Ferrand

Les Japonaises ont très largement dominé la Coupe du Monde de lutte féminine qui s'est déroulée à la Maison des Sports de Clermont-Ferrand. La France se classe quatrième, derrière l'Ukraine et la Russie.



Hexagonal VTT à Pérignat-lès-Sarliève

Depuis 2002, les pentes de Pérignat-lès-Sarliève sont au rendez-vous du tour de France VTT : l'Hexagonal. Spectaculaire, cette 6^e étape s'est courue sur un tracé très proche de celui de l'an passé. Grand vainqueur, Jean-Christophe Peraud remportera le tour deux jours plus tard à Saint-Anastaise.



Jeux européens du sport d'entreprise

Après le succès des Jeux Nationaux du sport d'entreprise qui se sont tenus l'an passé dans l'agglomération, Clermont Communauté a reçu les Jeux Européens juste avant l'été. Les épreuves ont eu lieu à Clermont-Ferrand, Chamalières, Cournon, Lempdes, Orcines, Saint-Genès-Champanelle, mais aussi à Aydat et à Vichy. Venus de 19 pays européens et d'Israël, plus de 5 000 participants se sont affrontés dans 20 disciplines, du badminton au football en passant par les échecs.



Rando raid des volcans

Il fallait de bonnes jambes et un sacré sens de l'orientation pour parvenir au bout de l'édition 2005 du Rando Raid des Volcans. En trois jours de marche et sous un soleil de plomb, les participants ont rallié le massif du Sancy à la chaîne des puys.

contribuant à la notoriété de l'agglomération. Retour en images.



Festival jeunes publics à Cournon

Après *La Reine des Neiges* et *Toi et Moi*, présentées lors des deux éditions précédentes du festival jeunes publics de Cournon, la Compagnie Vertigo a remporté un vif succès avec *La Barbe Bleue*, une version humoristique et émouvante du mythe de Barbe Bleue.

Hippocampus à Aubière

Une sixième édition du festival Hippocampus d'Aubière marquée par le concert enthousiasmant de François Hadji-Lazaro. Avec des morceaux tirés de son nouvel album *Contre-Courant*, l'inclassable ex-Garçon Boucher a offert un spectacle particulièrement roboratif. Merci !



La gourmandise des mots à Aulnat

Lecture spectacle à la médiathèque communautaire « Rêve et Savoir » d'Aulnat. Le public a savouré de petits textes sur le thème des plaisirs de la bouche, avec un menu de choix : François Cavanna, Philippe Delerm, Jeanne Benameur. Les gourmets ont apprécié.



Musiques démesurées à Clermont-Ferrand

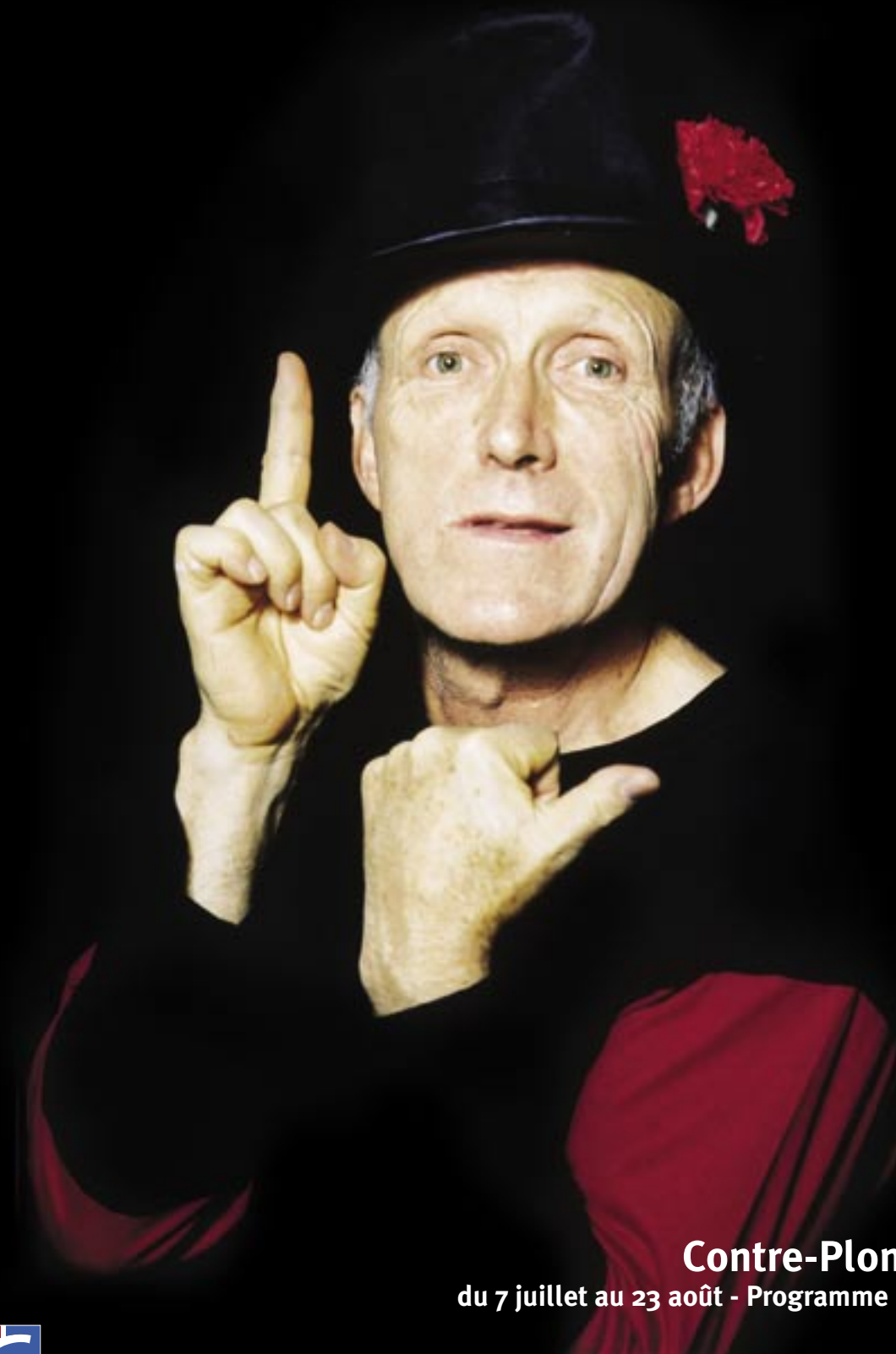
Concert exclusivement féminin à l'Opéra municipal de Clermont-Ferrand pour les 7^{es} Musiques Démesurées avec le Quintette L. Au programme : *Ouvrage de Dame* d'Elsa Barraine, *Quintette en Ut* de Claude Arrieu, une adepte de la musique concrète, une création de Florentine Mulsant, jeune compositrice contemporaine, et *Le Tombeau de Couperin* de Ravel.



Prix des p'tits lecteurs à Cournon

Presque 700 enfants ont participé au Prix des P'tits Lecteurs de Cournon. Lauréat : Méli Mélo de Martine Perrin. Conçu sous forme de questions réponses, l'ouvrage, très coloré, est consacré à l'Afrique.

Dans le cadre des Contre-Plongées,
RUFUS sera présent à le 21 juillet à 21h
à l'Opéra municipal de Clermont-Ferrand



Contre-Plongées de l'été
du 7 juillet au 23 août - Programme : tél. 04 73 98 65 00



**CLERMONT
COMMUNAUTÉ**

64 & 66, avenue de l'Union Soviétique - BP 231 - 63007 Clermont-Ferrand Cedex 1

Tél. : 04 73 98 34 00

clermont-communaute@agglo-clermont.fr