

Saksanpaimenkoiran rotukohtainen jalostuksen tavoiteohjelma

Hyväksytty rotujärjestön edustajainkokouksessa 28.10.2006
SKL:n jalostustieteellinen toimikunta hyväksynyt pp.kk.vvvv
Hyväksytty SKL-FKK ry:n hallituksessa pp.kk.vvvv

Saksanpaimenkoirien jalostuksen tavoiteohjelma 2 / 25

1. RODUN TAUSTA	3
2. JÄRJESTÖORGANISAATIO JA SEN HISTORIA.....	4
3. NYKYTILANNE	5
3.1 Populaation koko ja rakenne.....	5
3.2 Luonne ja käyttöominaisuudet.....	7
3.3 Terveys	8
3.3.1 PEVISA-ohjelmaan sisällytetyt sairaudet	8
3.3.2 Muut Suomessa rodulla todetut merkittävät sairaudet	10
3.3.3. Muut merkittävät perinnölliset sairaudet.....	10
3.3.3.2. Hemofilia.....	10
3.3.3.3. Haiman vajaatoiminta.....	10
3.3.3.4. Erilaiset allergiset ja atooppiset reaktiot.....	11
3.3.3.5 Yhteenveto sairauksista	11
Tapiolan Aineisto	11
Sairaudet	11
Murtumat ja nivelsidevammat.....	11
3.4 Ulkomuoto ja rakenne	13
4. YHTEENVETO AIEMMAN TAVOITEOHJELMAN TOTEUTUMISESTA.....	14
5. JALOSTUKSEN TAVOITTEET JA STRATEGIAT.....	14
5.1 Populaation koko ja rakenne.....	15
5.2 Luonne ja käyttöominaisuudet.....	15
5.3 Terveys	16
5.4 Ulkomuoto- ja rakenne	16
5.5 Koulutus ja valistus	16
5.6 Rekisteröintimääräykset	16
6. Toimintasuunnitelma JTO:n toteuttamiseksi.....	17
7. TAVOITEOHJELMAN TOTEUTUMISEN SEURANTA	18
8. LÄHTEET	19
9. LIITTEET	22

1. RODUN TAUSTA

Saksanpaimenkoiran suunnitelmallinen jalostus aloitettiin 1899 kun rodulle oli perustettu oma rotujärjestö Verein für deutsche Schäferhunde. Jalostuksen pohjaksi otettiin keski- ja eteläsaksalaisia siellä paikallisesti paimennukseen käytetyistä koirista. Ensimmäinen rotumääritelmä vahvistettiin 20.9.1899 Frankfurtissa A Meyerin ja M v. Stephanitzin esityksen pohjalta. Rotumääritelmää on sittemmin täydennetty ja tarkennettu ja viimeisin versio on hyväksytty rodun kotimaan rotujärjestössä 23.–24.3.1991. Rotumääritelmä on tallennettu FCI rotumääritelmiin numerolla 166/23.03.1991/D.

Rodun kehittäjien tarkoituksena oli luoda palveluskoira, joka henkisiltä ja rakenteellisilta ominaisuuksiltaan voisi toimia monipuolisena palveluskoirana. Saksanpaimenkoirasta tuli nopeasti kaikkialla maailmassa eniten käytetty palveluskoirarotu, jollaiseksi se on edelleen. Rodun kotimaassa rekisteröidään vuosittain n 25000 pentua.

Rodun kotimaassa aloitettiin heti vuosisadan alussa suunnitelmallinen koetoiminta, jonka tarkoituksena oli palvella rodun jalostusta ja kehitystä. Tähän tarkoitukseen todettiin parhaiten soveltuvaksi suojelukoe, joka on riittävän monipuolinen ja antaa mahdollisuuden kaikkien tarvittavien ominaisuuksien toteamiseksi. Tämän lisäksi rodun kotimaassa aloitettiin jalostustarkastukset 1920-luvulla. Rodun kotimaassa pentujen rekisteröinnin edellytyksenä on suojelukoulutustunnus kummallakin vanhemmalla. Tänä päivänä rodun kotimaassa n 90 % pennuista syntyy jalostustarkastetuista vanhemmista.

Yleismaailmalliseksi ongelmaksi on muodostumassa rodun jakautuminen kahtia toisaalta käyttökokeisiin keskittyvään ja toisaalta näyttelytoimintaan keskittyvään kasvatusohjoihin. Rodun kotimaassa kuitenkin jalostustarkastus ja rekisteröintimääräykset takaavat kummassakin kannassa minimitason molemmilla suunnilla.

Suomeen ensimmäiset saksanpaimenkoirat tulivat viranomaiskäyttöön 1910-luvulla. Saksanpaimenkoira on myös Suomessa ollut suosituin palveluskoirarotu. Rodun rekisteröinnit 1970–90 luvuilla nousivat jopa ”liian” suuriksi. 2000-luvun puolella rekisteröintimäärät ja rodun kysyntä ovat olleet likipitäen tasapainossa. Yleismaailmallinen kahtiajako on tapahtumassa ja osin jo tapahtunut myös Suomessa. Kannan laajuus on hyvä mutta jalostuspohja osittain on suuresta määrästä huolimatta suhteellisen kapea.

2. JÄRJESTÖORGANISAATIO JA SEN HISTORIA

Rodun nykyinen rotujärjestö Saksanpaimenkoiraliitto ry on perustettu 1956 Helsingissä. Se on sitten hyväksytty SKL-FKK:ssa rodun viralliseksi rotujärjestöksi. Yhdistyksen tarkoituksena on edistää saksanpaimenkoirarotua Suomessa ja toimia rotua harrastavien henkilöiden yhdyssiteenä. Yhdistys järjestää jäsenistölleen koulutusta, erikoisnäyttelyitä, kokeita sekä jalostustarkastuksia. Yhdistyksen jäsenmäärä oli korkeimmillaan 6000 mutta rekisteröintimäärien pienentyessä jäsenmäärä on asettunut 5000 jäsenen tasolle. Yhdistyksellä on tällä hetkellä 45 paikallista alaosastoa.

Saksanpaimenkoiralla oli aikaisemmin rotujärjestö Suomen Schäferiyhdistys, joka oli perustettu 1940-luvun lopulla mutta kyseisen yhdistyksen toiminta hiljeni ja sillä ei ole koskaan ollut SKL-FKK ry myöntämää virallista rotujärjestöoikeutta.

Saksanpaimenkoiraliitolla on jalostustoimikunta, joka jakautuu osatoimintojen osalta osatoimikuntiin (jalostustarkastukset, tuomarikoulutus- ja neuvosto, kasvattajatoimikunta, luonnearviointi). Jalostustoimikunnan vetäjä nimetään yhdistyksen varsinaisessa edustajainkokouksessa kolmeksi vuodeksi kerrallaan. Hallitus nimeää muut jäsenet. Jalostustoimikunta on järjestänyt vuosittain yleiset kasvattajapäivät sekä kasvattajakurssin – kasvattajakurssi kestää neljä viikonloppua ja sisältää laajalti koiranjalostukseen ja erityisesti saksanpaimenkoiraan liittyvää opetusta.. Jalostustarkastuksia järjestetään erikoisnäyttelyiden yhteydessä. Jalostustoimikunta on laatinut minimivaatimukset jalostukseen käytettäville koirille, nämä ovat suosituksia mutta vaatimuksena liiton pentulistalle pääsulle. Saksanpaimenkoiraliiton jalostustoimikunta ei anna ns. uros-suositusta. Jalostukseen liittyviä artikkeleita ja tiedostoja on julkaistu liiton julkaisussa sekä liiton internet-sivuilla

Jalostustoimikunnan lisäksi liitossa toimii sääntöjenmukaisina toimikuntina koulustoimikunta, näyttelytoimikunta, tiedotustoimikunta sekä taloustoimikunta.

Saksanpaimenkoiraliitto on perustajajäsenä Saksanpaimenkoiraliittojen maailmanunionissa (Weltunion der Vereine für deutsche Schäferhunde/WUSV), joka on maailman suurin yhden rodun järjestö. Järjestöön kuuluu jäsenyhdistykset lähes 80 maasta. WUSV on toiminut -67 alkaen. 90-luvun lopulta alkaen järjestö toiminut todellisena aktiivisena vaikuttajana. Tällä hetkellä järjestö on organisoitumassa uudelleen ja toiminta nimenomaan jalostuksen osalta on lisääntymässä. WUSV on solminut yhteistyösopimuksen FCI kanssa.

3. NYKYTILANNE

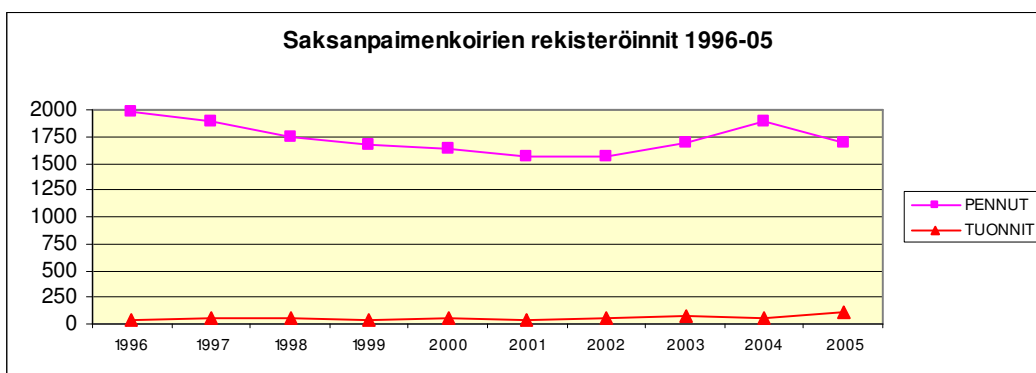
3.1 Populaation koko ja rakenne

Saksanpaimenkoirien rekisteröintimäärät vuosittain ovat asettuneet vajaaseen 2000 pentuun vuosittain. 80-luvun lopulla ja 90-luvun alussa määrät kasvoivat voimakkaasti mutta nämä määrät osoittautuivat liian suuriksi kysyntään nähden. Nykyinen taso on kasvattajilta saatujen tietojen mukaan osoittautunut olevan lähimain suhteessa kysyntään. Pentueiden keskokoko on ollut noin 6.

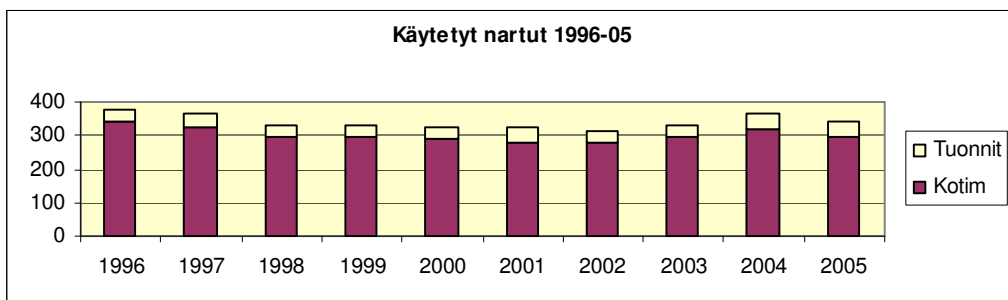
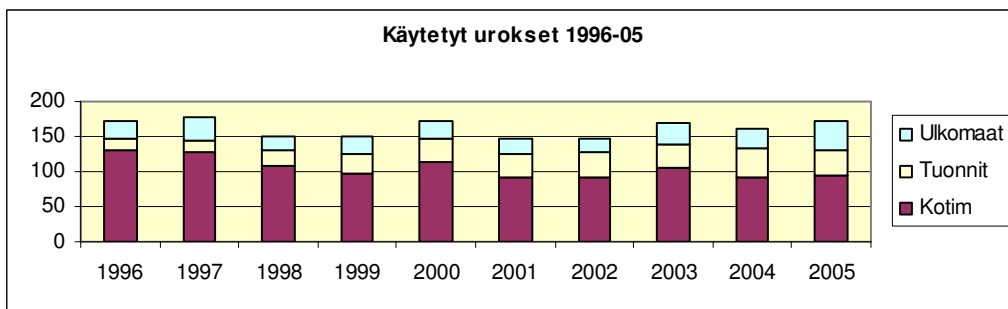
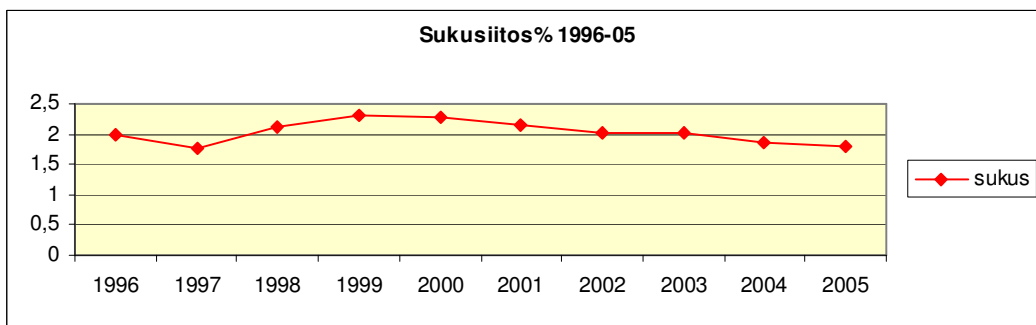
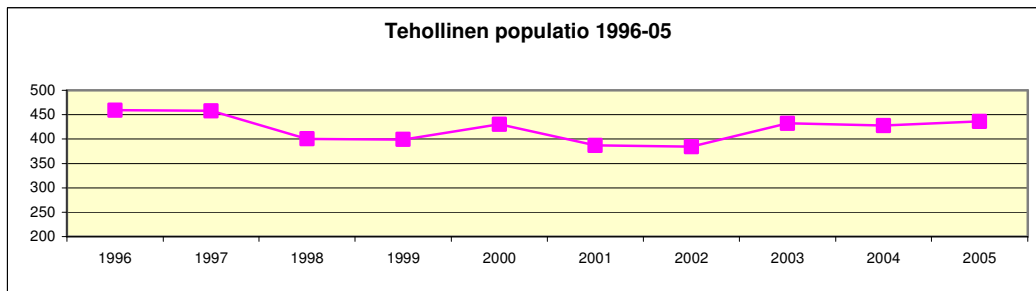
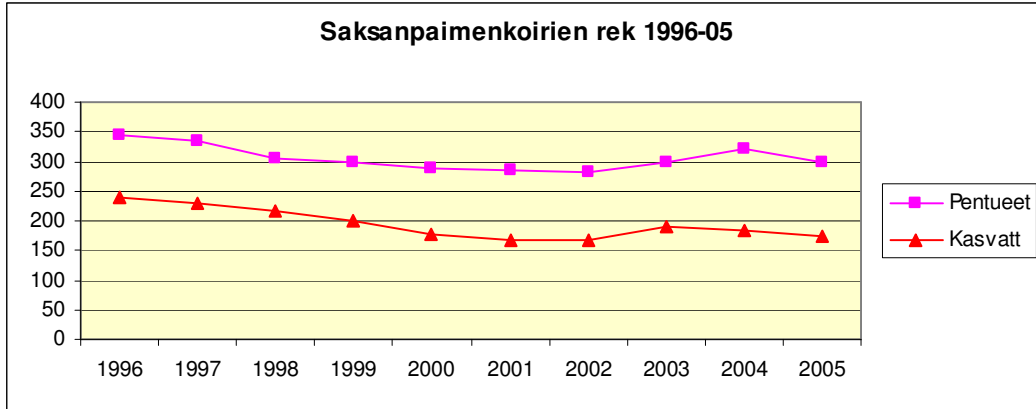
Sukusiitosaste on ollut n 2 % vuosittain ja tehollinen populaatio hieman yli 400. Suomen Kennelliiton KoiraNet tiedoston mukaan. Näiden lukujen perusteella jalostuksellisen vaihtelun voidaan katsoa olevan riittävän. Sukusiitosasteen tilanne saattaa olla hieman huonompi, mikäli laskenta ulotettaisiin pitemmälle.

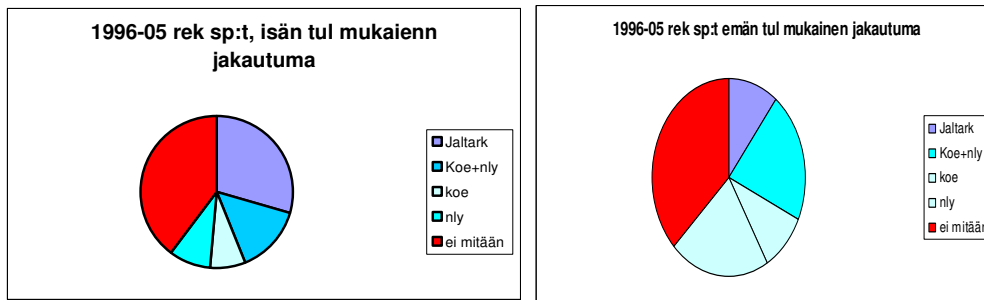
Käytettyjen siitosurosten (liite) osalta ei ole ollut osoitettavissa liiakäyttöä. Eniten käytettyjen urosten osuus vuosittaisesta pentumäärästä on ollut alle 5 % ja vuosittain on rekisteröity runsaat 300 pentuetta ja käytettyjä uroksia on vuosittain ollut runsaat 150. Viimeisen 5 vuoden aikana ulkomailla olevien tai ulkomailta tuotujen siitosurosten määrä on noussut siten, että n 40 % pentueista polveutuu näistä. Siitokseen käytetyt nartut ovat olleet noin 90 % kotimaassa kasvatettuja.

Saksanpaimenkoira on ensisijaisesti käyttökoirarotu. Tämän vuoksi ongelmallista on, että käytetyistä siitosuroksista n. 40 % ja käytetyistä siitosnartuista n. 60 % ei omaa mitään koulutustunnusta ja siten näiden osalta ei ole olemassa mitään objektiivista näyttöä siitä vastaavatko nämä koirat rotumääritelmän vaatimuksia. Siitosnarttujen kouluttamattomuudesta suoranaishen seurauksena voidaan pitää yleistä kouluttamattomuutta. Kasvattajat eivät tällaisissa tapauksissa erityisesti korosta pennunostajille koulutuksen merkitystä ja tarpeellisuutta.



Saksanpaimenkoirien jalostuksen tavoiteohjelma 6 / 25





3.2 Luonne ja käyttöominaisuudet

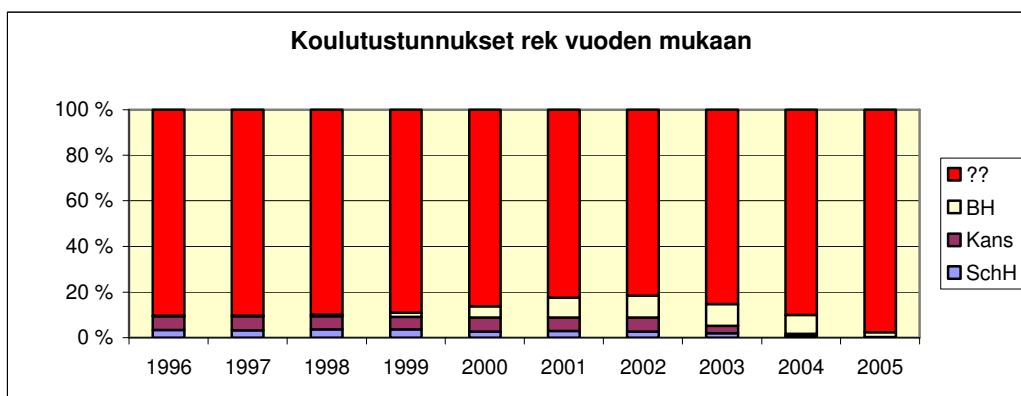
Saksanpaimenkoirien luonneominaisuuksista ei ole olemassa laajaa järjestelmällistä ja objektiivisesti kerättyä aineistoa. Tietoja on ollut käytettävissä jalostustarkastuksista, käyttökokeista, näyttelyistä, virkakoiralaitoksilta sekä suullisia raportteja kasvattajilta, koiranomistajilta ja eläinlääkäriasemilta.

Näyttelyiden ja kokeitten osalta materiaali on suppea ja valikoitu joten niiden perusteella ei tule tehdä liian pitkälle meneviä yleistyksiä.

Kuitenkin erityisesti eläinlääkäreiden taholta on esitetty käsityksiä, joiden mukaan erilaisten arkojen ja hermorakenteeltaan puutteellisten saksanpaimenkoirien määrä on lisääntynyt. Myös saksanpaimenkoiria käyttäviltä viranomaisilta (poliisi, puolustusvoimat ja rajavartiolaitos) on saatu samansuuntaisia tietoja. Kuitenkaan ei ole olemassa objektiivista tietoa koko kannan todellisesta tasosta.

Saksanpaimenkoiria osallistuu jossain määrin SKL-FKK luonnetestiin. Osallistuneiden määrä on joka tapauksessa niin pieni, että se antaa mahdollisuuksia tilastolliseen käsittelyyn. Saksanpaimenkoiraliittojen maailmanunionissa on päätös, jonka mukaan saksanpaimenkoirien jalostukseen soveltuvin luonne/käyttöominaisuustesti on suojelukoe ja jalostustarkastus.

Käyttöominaisuuksien suhteen objektiivisen tiedon määrä koko kannasta on erittäin puutteellinen. Vain pieni osa saksanpaimenkoirista osallistuu käyttökokeisiin.



3.3 Terveys

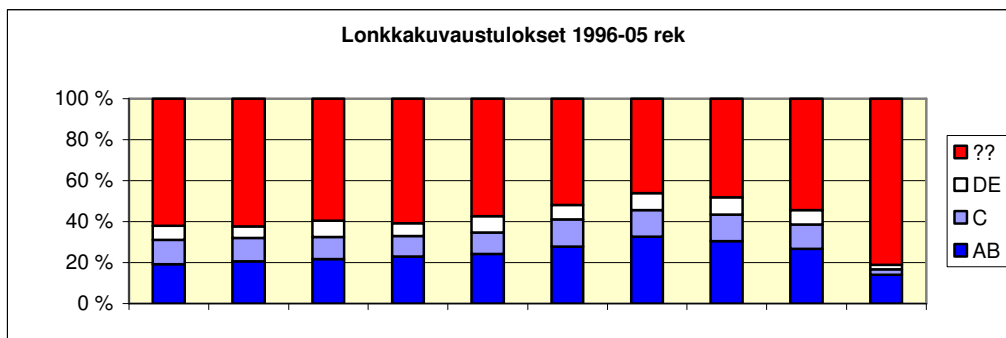
3.3.1 PEVISA-ohjelmaan sisällytetyt sairaudet

1982	Lonkkavika	Rtgkuvaus	Raja-arvo C
2001	Kyynärnivel	Rtgkuvaus	kuvauspakko, ei raja-arvoa

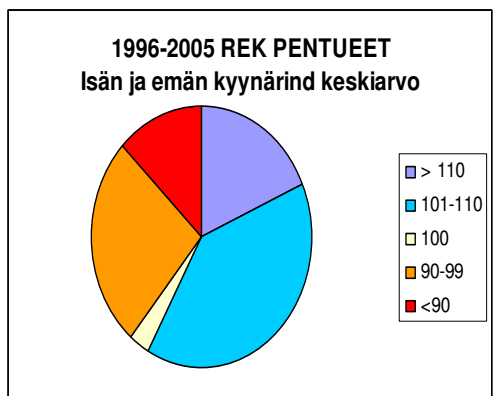
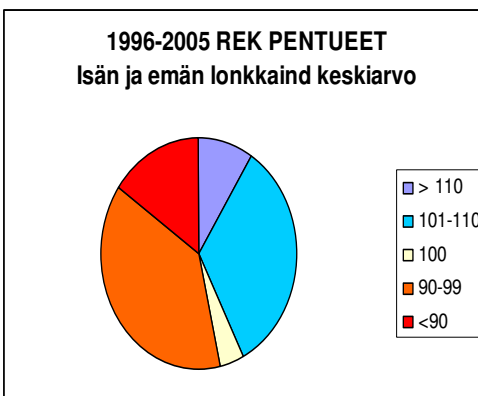
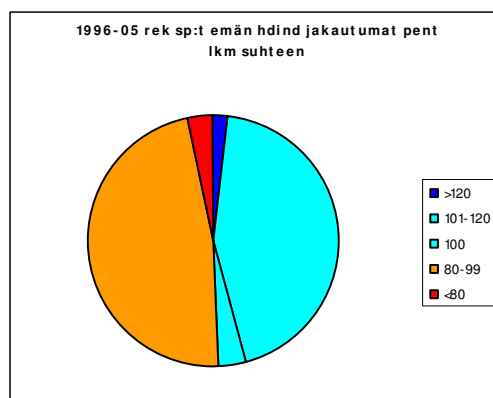
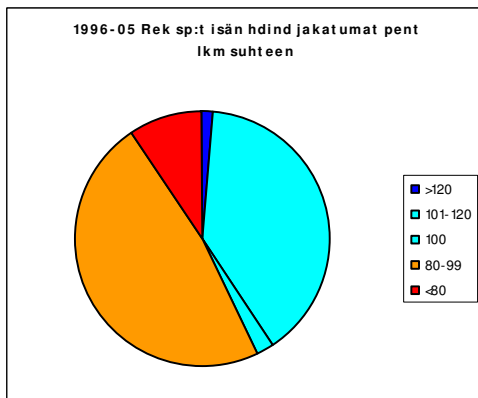
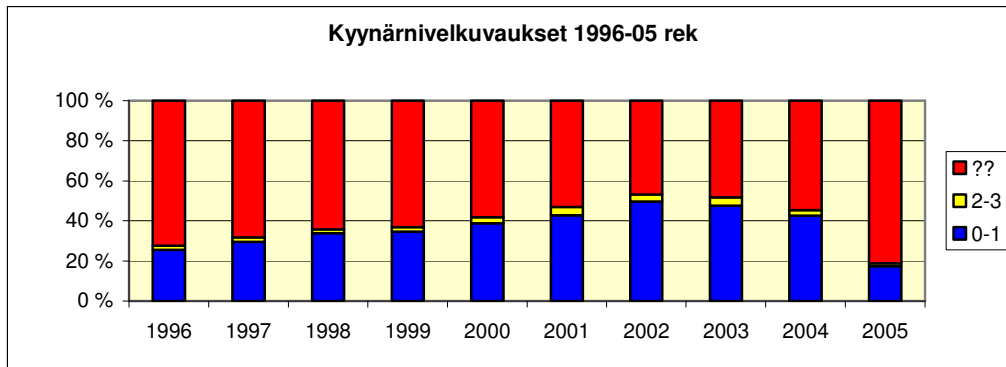
PEVISA-ohjelmaan on sisällytetty lonkkanivelenkasvuhäiriövika sekä kyynärnivelen vastaavat. Lonkkavikaa on vastustettu raja-arvoperusteisesti. Raja-arvoalinnan tehokkuus on asetettu kyseenalaiseksi. Rodun kotimaassa on siirrytty käyttämään jalostusindeksiä. Jalostusindeksejä on käytetty hyötyeläimillä kauan ja niiden tiedetään olevan tehokkaimmat välineet jalostuksen suuntaamisessa. Koirilla on indeksien käyttö vielä uutta ja pitkäaikaisseurantaa ei ole. Positiivisia tuloksia on Keski-Euroopassa saatu mm berninpaimenkoirilla lonkkavian suhteen sekä saksanmetsästysterrien silmän linssinluksation suhteen.

Rodun kotimaassa jalostukseen käytön edellytyksenä on vanhempien lonkkaindeksi siten, että vanhempien indeksien keskiarvon on oltava parempi kuin 100.

Suomessa syntyneiden pentueitten indeksikeskiarvoja ei vielä ole järjestelmällisesti laskettu mutta syntyneistä pentueista n 60 % polveutuu isästä, jonka indeksi on huonompi kuin 100 ja n. 50 % emistä, joiden indeksi on huonompi kuin 100.



Saksanpaimenkoirien jalostuksen tavoiteohjelma 9 / 25



Jos Suomessa olisi ollut rekisteröinnin edellytyksenä lonkkavian suhteen sama määräys kuin Saksassa 1996-2005 rekisteröidyistä pentueista olisi puolet jäänyt rekisteröimättä.

Kyynärnivelten suhteen tilanne on indeksien valossa hieman parempi koska n 2/3 pentueista täyttää indeksivaatimuksen, jolloin vanhempien indeksien keskiarvo on parempi kuin 100.

Terveystietojen saantia vääristää tietojen karsinta, sairaiden koirien tietoja ei ilmoiteta virallisiin rekistereihin.

Katariina Mäen väitöskirjassa (Breeding against hip and elbow dysplasia in dog) on voitu todeta, että perinnöllistä edistymistä lonkkadysplasian suhteen ei ole raja-arvovalinnalla saavutettu. Tehokkainta valinta on koirille laskettavan jalostusarvoindeksin avulla.

3.3.2 Muut Suomessa rodulla todetut merkittävät sairaudet

Lannelselän sairaudet

Lisääntyvässä määrin esiintyy tapauksia, joissa koira joudutaan poistamaan joko työ- tai harrastuskäytöstä lannelselän ongelmien vuoksi. Näiden osalta Suomesta ei ole tutkimusta todellisesta esiintymisfrekvenssistä mutta saatujen suullisten ilmoitusten perusteella kyse on hyvin yleisestä ongelmasta. Mahdollisten perinnöllisten vikojen lisäksi lannelselän alueella todetaan röntgenkuvauksissa suhteellisen runsaasti degeneratiivisia muutoksia, joiden tausta ja merkitys käytännön tasolla ei ole yksiselitteinen.

Välimuotoinen lumbosakraalinikama

Erytiseksi riskiksi on kirjallisuudessa todettu välimuotoinen lumbosakraalinikama. On todettu, että saksanpaimenkoirilla, joilla on välimuotoinen nikama, on 8-kertainen riski sairastua cauda equina-syndroomaan. Lisäksi on todettu, että koirat, joilla on välimuotoinen nikama sairastuvat 1-2 vuotta nuorempina kuin muut.

Lisäksi epänormaali risti-suoliluuliitos aiheuttaa väistämättä ongelmia epäsymmetrisen rasituksen takia. Kyseessä on perinnöllinen anomalia, jonka toteaminen röntgenkuvista on suhteellisen helppoa

Lannelselän anomalioita ei rekisteröidä mitenkään eikä niistä anneta virallista lausuntoa..

Käytännön tasolla on voitu todeta, että lannelselän ongelmat ovat vaikeampia kuin lonkkavika.

3.3.3. Muut merkittävät perinnölliset sairaudet

Saksanpaimenkoirilla esiintyy lukuisia sairauksia, joiden tiedetään olevan ainakin jossain määrin perinnöllisiä. Näiden yksityiskohtainen kartoitus Suomalaisessa saksanpaimenkoirakannassa on tekemättä.

3.3.3.2. Hemofilia

Saksanpaimenkoiralla esiintyy hemofiliaa. Esiintymistiheys on viime vuosina ollut vähäinen. Sairauden periytyminen ja sairautta kantavat linjat ovat hyvin tunnettuja. Todetut tapaukset suljetaan pois jalostuksesta.

3.3.3.3. Haiman vajaatoiminta

Saksanpaimenkoirilla esiintyy haiman eksokriinisen osan vajaatoimintaa. Kyseinen vian on todettu olevan perinnöllinen. Tarkkaa tietoa vian esiintymisfrekvenssistä ei ole mutta kasvattajien ja koiranomistajien suullisten tiedotteiden mukaan se ei ole harvinaisen.

Järjestelmällistä sairauden kartoitusta ei ole voitu tehdä eikä myöskään ole voitu kartoittaa niitä jalostuslinjoja, joissa sitä erityisesti esiintyy.

3.3.3.4. Erilaiset allergiset ja atooppiset reaktiot

Saksanpaimenkoirilla esiintyy eläinlääkäreiltä saatujen ilmoitusten mukaan erittäin runsaasti erilaisia allergisia ja atooppisia reaktioita. Ilmenemismuotoina ovat erityisesti iho-ongelmat sekä ruoansulatusongelmat.

Näiden suhteen ei ole tehty Suomessa järjestelmällistä selvitystä. On ilmeistä kuitenkin, että ainakin taipumus on perinnöllistä.

3.3.3.5 Yhteenveto sairauksista

Käytettävissä olevaa tietoa sairauksien yleisestä esiintymisestä on vakuutusyhtiö Tapiolan eläinvakuutusosastolta ell Leif Wikmanin artikkeli, jossa on esitetty saksanpaimenkoirilla eräiden sairauksien insidenssiä (tapausta/10000/vuosi) vuonna 1995 sekä eläinlääkäriasema Mevetin käyntitilastosta.

Kumpikin tilasto on valikoitu ja korkeintaan suuntaa antava.

Tapiolan Aineisto

Sairaudet

Pyometra (märkäkohtu)	99,97
Äkillinen nielurisojen tulehdus	99,97
Maitorauhasten kasvain	83,13
Äkillinen ulkokorvan tulehdus	67,91
Kasvaimet, iho ja ihonalaiskudos	64,11
Kutina	49,98
Äkillinen maha- ja suolistotulehdus	46,72
Äkillinen anaalirauhasten tulehdus	46,72
Ontuminen, tarkemmin määrittelemätön	42,38
Äkillinen ihotulehdus	42,38
Viiltohaava, iho ja ihonalaiskudos	38,03
Puremahaava, iho ja ihonalaiskudos	36,40
Sairauden oireita, iho ja ihonalaiskudos	34,77
Atopia	30,42
Kettukapi (Sarcoptes)	29,34
Äkillinen pinnallinen ihotulehdus	27,17
Murtunut hammas	25,54
Traumaattiset muutokset, iho	24,45
Talirauhaskasvain	21,73
Äkillinen kohtu-/ emätintulehdus	21,19
Lumbosakraalinen instabiliateetti (L7-S1 syndrooma)	21,19

Murtumat ja nivelsidevammat

Ristisidevammat	13,58
-----------------	-------

Saksanpaimenkoirien jalostuksen tavoiteohjelma 12 / 25

Murtuma, tibia/fibula (sääriluu/värttinäluu)	3,80
Nyrjähdys, rannenivel	2,72
Murtuma, varvasluu 1 rannenivel	2,72
(Nivel)siteen repeytymä, rannenivel	2,17
(Nivel)siteen repeytymä, useampi nivel	2,17
Nyrjähdys, polvinivel	1,63
(Nivel)siteen repeytymä, kinnernivel	1,63
Murtuma, humerus (olkavarren luu)	1,63
Murtuma, metatarsaaliluut	1,63
Nyrjähdys, lonkkanivel	1,09
Nyrjähdys, flera (ospec) leder	1,09
Murtuma, reisiluu	1,09
Murtuma, useampi luu	1,09
Nyrjähdys, olkanivel	0,54
Asentomuutos, rannenivel	0,54
Sijoiltaan meno, rannenivel	0,54
Kollateraalgamentin vaurio, 1:nen varvasnivel	0,54
Traumaattiset / mekaaniset vammat, 3:s varvasnivel	0,54
Trauma, asentomuutokset, lämpötilavauriot, polvinivel	0,54
Traumaattiset / mekaaniset vammat, polvinivel	0,54

Eläinlääkäriasema Mevetin aineisto

Taulukko 1 Eläinlääkäriasema Mevetin saksanpaimenkoirapotilaat.

Eläinlääkäriasema Mevetin saksanpaimenkoirien potilaskäynnit prosentteina vuosilta 1990–2000. Eniten potilaita on käynyt vastaanotolla iho-, korva-, selkä- ja suolistongelmien vuoksi.

	1990	1995	1999	2000	Keskimäärin
SYY	%	%	%	%	%
Allergia	2,7	4,1	2,7	4,8	3,6
Epilepsia	0,4	0,4	0,0	0,4	0,3
Haavoja	5,5	5,4	2,4	3,2	4,2
Hampaat	4,7	3,1	1,8	2,6	3,1
Iho - Pruritus	21,6	12,5	22,2	18,4	18,7
Kasvaimia	3,3	7,1	4,7	6,2	5,3
Keuhkot	1,9	1,8	0,5	1,6	1,5
Korva	9,0	4,4	6,1	8,0	6,9
Operaatioita	10	11,4	10,6	6,0	9,5
Ortopedinen	12,1	14	9,9	11,6	11,9
Pannus	0,8	0,8	0,8	1,2	0,9
Perianaali	3,5	3,3	1,7	2,8	2,8
Prostata	1,5	2,2	3,8	1,6	2,3

Saksanpaimenkoirien jalostuksen tavoiteohjelma 13 / 25

Pyometra	0,8	1,3	0,6	1,2	1,0
Selkä	3,7	6,9	6,6	8,0	6,3
Silmä	3,3	4,4	3,5	4,2	3,9
Suolisto	8,2	7,2	8,0	10,0	8,4
Sydän	0,5	1,4	1,1	0,6	0,9
Tonsillat	2,2	4,4	4,1	3,8	3,6
Ulkoiset gen.	2,1	2,0	0,8	1,2	1,5
Virtsatiehyet	2,3	1,8	4,1	2,6	2,7

3.4 Ulkomuoto ja rakenne

Saksanpaimenkoiran rakenteen tulee tukea käyttöominaisuuksia.

Saksanpaimenkoirien erikoisnäyttelyissä kärkikoirat usein vastaavat rotumääritelmän kuvausta. Kanta on kuitenkin hyvinkin kirjava, ja luokkien häntäpäiden koirissa saattaa olla suuria rakenteellisia puutteita. Eniten ongelmia esiintyy etuosien kulmauksissa. Säkärakenteissa esiintyvä mataluus vaikuttaa etukulmausten puutteellisuuteen ja olkavarren ja lavan keskinäisissä pituuksissa on eroja. Matala säkä, lyhyt ja puutteellisesti kulmutunut lapa ja/tai olkavarsi on yleisesti nähtävissä oleva ongelma. Nämä vaikuttavat koiran etuaskeleen pituuteen ja ravin kestävyteen.

Lantion pituudessa on usein toivomista, mutta yleensä koirat omaavat hyvät tai erittäin hyvät takakulmaukset.

Turhan paljon näkyy myös koiria joiden jalka-asennot eivät ole korrektit, lähinnä tällöin koira kääntää toisen, harvemmin molempien eturaajan varpaita ulospäin. Vika on pitkää liikuntaa ajatellen kohtuullisen vakava ja suhteellisen usein tähän liittyy kyynärluuston ongelmia.

Tärkein asia koiran raajojen kulmauksia tarkastellessa on niiden keskinäinen tasapaino.

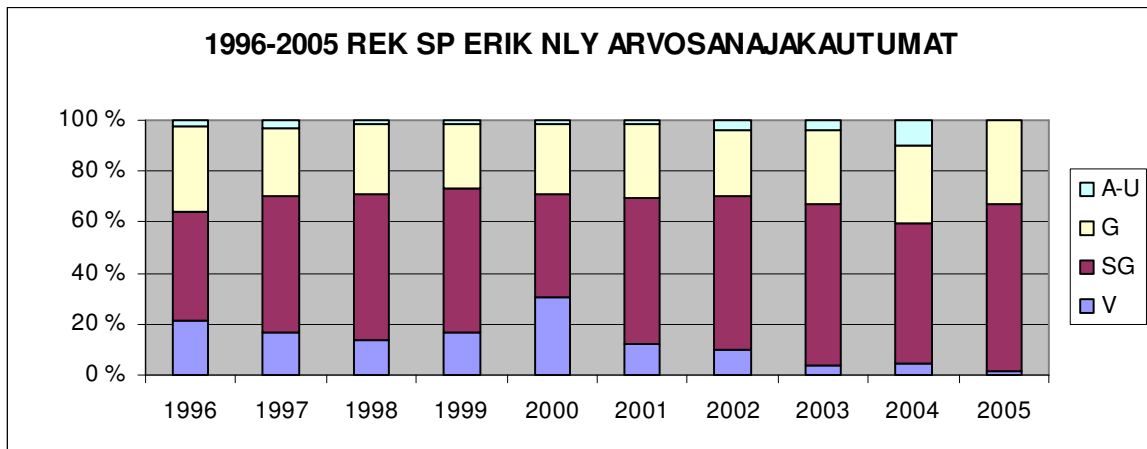
Selän rakenteeseen tulee myös kiinnittää huomiota. Sen tulee olla riittävän pitkä jotta saksanpaimenkoiran ravaajatyypin pääsee oikeuksiinsa, mutta myös lihaksikas ja kiinteä, ollakseen kestävä.

Näyttelykoira populaatiossa esiintyy rakenteen kapeutta, joka altistaa selän heikkouteen.

Suomessa harvemmin nähtävä mutta kestävyttä heikentävä ongelma on takaa ylikulmutuneet koirat. Nämä koirat ovat usein näyttäviä ja saattavat joiltakin yleistuomareilta saada hyviäkin arvosteluja.

Saksanpaimenkoirien jalostuksen tavoiteohjelma 14 / 25

Ongelmana ovat suurikokoiset koirat. Hyvin kookas koira ei ole enää kestävyydeltään ja ketteryydeltään paras mahdollinen käyttöominaisuuksia ajatellen.



4. YHTEENVETO AIEMMAN TAVOITEOHJELMAN TOTEUTUMISESTA

Saksanpaimenkoiralla ei ole ollut aikaisemmin erillistä jalostuksen tavoiteohjelmaa. PEVISA mukaisesti on vastustettu lonkka- ja kyynärnivelvikaa. Näiden suhteen viitataan aikaisempaan osioon.

Lonkkavian suhteen vastustaminen ei ole ollut tuloksellista. Tärkein syy lienee tosiasiassa, että vastustaminen on tapahtunut väärällä menetelmällä. Raja-arvoon perustuva valinta ei ole olennaisesti muuttanut tilannetta koko voimassaoloaikana.

5. JALOSTUKSEN TAVOITTEET JA STRATEGIAT

Rotujärjestön oleellisempia tehtäviä jalostussuunnitelman toteuttamisen kannalta ovat:

- tiedonkeruun järjestäminen toimivaksi kokonaisuudeksi
- kouluttaa tulevia kasvattajia asenteiltaan tähän myönteiseksi
- laatia säännöstö siten, että jalostukselliset tavoitteet ovat ensisijaisia
- ylläpitää yhteistyökumppaneihin toimivat ja rakentavat suhteet sekä
- jatkuvasti huolehtia koko ajan suoritettavasta seurannasta tietojen hyödyntämiseksi kasvattajien ja koiranomistajien käyttöön.

Jalostuksen perustana tulee jatkossa pystyä enemmän käyttämään jälkeläisarviointiin perustuvia menetelmiä yksilökohtaisen valinnan sijaan. Tämä edellyttää uudenlaisten nimenomaan nuorten koirien arviointia perusasioiden osalta.

5.1 Populaation koko ja rakenne

Populaation koko tulee pysymään myös pitemmällä tähtäimellä ennallaan. Todennäköisenä tulee olemaan näyttely- ja käyttöpopulaatioiden eriytyminen entisestään. Geenipohjan kapeneminen kummassakin populaatiossa erikseen näyttää todennäköiseltä joskaan kehitys ei tule olemaan nopeaa.

Tähän kehitykseen vaikuttaminen yhden maan tasolla on tuskin mahdollista. Suomalainen saksanpaimenkoirakanta on taustaltaan täysin sama kuin valtaosassa Maailmanunionin jäsenmaissa. Maailmanunionin puitteissa asiaa on käsitelty ja tulemme seuraamaan kehitystä.

Populaation geneettistä vaihtelua tulee lisätä hyödyntäen maailmanlaajuisesti spermankkitoimintaa.

5.2 Luonne ja käyttöominaisuudet

Luonneominaisuuksien osalta tullaan etsimään uusia menetelmiä, joilla voitaisiin kartoittaa kannan tilaa laajemmalti. Kokeilukäytössä on ollut ruotsalainen MH-testi. Tähän on koulutettu toimihenkilöitä ja järjestetty esittelytilaisuuksia kasvattajille ja koiranomistajille. Saksassa on kehitteillä ns. ”Talentsichtung”, jonka kehittymistä seurataan, sen kehitys on vielä kesken mutta alustavat huomiot vaikuttavat lupaavilta. Testi ei edellytä koirilta mitään koulutusta ja testi voidaan ja tuleekin suorittaa hyvin nuorille yksilöille.

Käyttöominaisuuksien osalta ainoa tehokas keino olisi käyttökokeisiin osallistumisten lisääminen. Lisäksi käyttökokeiden arvostelussa tulisi kirjata tarkemmin koiran ominaisuuksiin liittyviä asioita teknisen suorittamisen lisäksi. Erityisesti rodunomaisen kokeen (SchH-koe) suosiota tulee lisätä. Saksassa kehitteillä oleva ”Talentsichtung” tähtää nuorten koirien ominaisuuksien kartoittamiseen. Testi sisältää yksityiskohtaisen rakenteen arvioinnin sekä yksinkertaisen käyttöominaisuuksien toteamisen. Testi ei edellytä mitään koulutusta sen paremmin koiralta kuin ohjaajalta. Verrattaessa tätä SKL-FKK luonnetestiin on etuna sen vertailukelpoisuus kansainväliseen materiaaliin.

Saksanpaimenkoirien jalostustarkastuskäytäntöä ollaan kehittämässä sellaiseksi, että sekä luonne- että käyttöominaisuuksia voitaisiin siinä arvioida paremmin.

Jalostukseen käytettäviltä koirilta tulee jatkossa edellyttää objektiivista näyttöä sekä luonne-, että käyttöominaisuuksista. Parhaiten tämä onnistuisi, mikäli kaikki jalostukseen käytettävät koirat olisivat jalostustarkastettuja.

On tehostettava yhteistyötä saksanpaimenkoiria työssään käyttävien viranomaisten kanssa ja tehostetaan aktiivisessa työkäytössä olevien koirien hyödyntämistä jalostuksessa.

5.3 Terveys

Sairauksien, erityisesti perinnöllisten sairauksien, luotettavaa kartoittamista on tehostettava. Yhteistyö kasvattajien ja eläinlääkäreiden kanssa on saatava tiiviimmäksi. Tiedon lisäämiseksi luodaan kasvattajia ja koiranomistajia varten järjestelmä, johon he voivat ilmoittaa sairauksista.

Sairauksien esiintymistä yleensä sekä erityisesti määritellyissä jalostuslinjoissa tulee seurata ja tulokset saattaa kasvattajien ja koiranomistajien tietoon. Yhteistyö SKL-FKK KoiraNet tiedoston kanssa on olennainen.

Jalostukseen tulisi käyttää vain terveitä koiria – riippumatta siitä onko kyseessä perinnöllinen tai muu sairaus. Tätä ei voida toteuttaa ehdottomalla määräyksellä. Asia on edistytävä niin kasvattajien kuin koiranomistajien valistuksella.

5.4 Ulkomuoto- ja rakenne

Ulkomuodon suhteen tulee edistää terveen käyttökoirarakenteen suosiota.

5.5 Koulutus ja valistus

Liiton kasvattajakoulutusta jatketaan aikaisemman suunnitelman mukaisesti. Sen sisältöä kehitetään.

Liiton internet-sivustoa ja julkaisua käytetään lisääntyvästi kaikille koiranomistajille tarkoitettuun valistukseen. Erityisesti tulee keskittyä terveyteen ja käyttöominaisuuksiin.

Koiranomistajille tarjotaan monipuolista koulutusta kysynnän ja resurssien mukaan

5.6 Rekisteröintimääräykset

SKL-FKK kanssa pyritään saamaan aikaan sopimus

- lonkkavian vastustamisessa siirrytään indeksipohjaiseen valintaan mahdollisimman nopeasti, esim. 2009 alkaen.
- Jalostukseen käytettäviltä koirilta tullaan edellyttämään jokin käyttökoetulos. Esim. 2009 alkaen koulutustunnus mistä tahansa palveluskoirakokeesta ja 2012 alkaen SchH1 koulutustunnus.
- Rekisteröintimaksuluokka 1 (halvin), edellytyksenä on molempien vanhempien jalostustarkastus. Tämä voisi tulla voimaan myös 2009 alkaen.
- Jalostukseen käytettäviltä koirilta 2009 alkaen on talletettava DNA-näyte. Koko jalostuksen peruste on, että koirien sukutiedot on varmennettu.
- Aloitetaan neuvottelut alaselän röntgentutkimusten suorittamisesta ja arvostelusta sekä tulosten kirjaamisesta.
- Selvitetään mahdollisuudet muiden perinnöllisten sairauksien virallisesta kirjaamisesta.

6. Toimintasuunnitelma JTO:n toteuttamiseksi

Tässä osiossa JTO:n tavoitteet puretaan konkreettisiksi toimenpiteiksi ja suunnitellaan niiden toteuttamisaikataulu JTO:n voimassaolokaudelle. Osio voidaan esittää myös taulukkona esim:

Vuosi	2007-08	2009	2010	2011	2012
	Terveyskyselykasvattajille ja koiranomistajille sekä eläinlääkärriasemille ja virkakoiralaitoksille FIN jalostustarkastusten jatkaminen ja kehittäminen aikaisemman suunnitelman mukaisesti ”Talentsichtung”- menetelmän testaaminen MH-testiä jatketaan	Indeksipohjainen lonkka- ja kyynärnivelvian vastustaminen Jalostukseen käytettäviltä koirilta edellytetään minimi-tason koulu-tustunnus DNA näytteen pakollinen tallennus jalostukseen käytetyiltä koirilta. Selkävikojen rekisteröinti Jalostustarkastus halvimman rekisteröintimaksun edellytykseksi			Jalostukseen käytettäviltä koirilta vaaditaan jalostustarkastus

7. TAVOITEOHJELMAN TOTEUTUMISEN SEURANTA

Jalostustoimikunta seuraa aikaisemmin mainittujen ominaisuuksien mittareita ja julkistaa ne vuosittain. Julkaisu tapahtuu pääosiltaan internetsivustolla.

8. LÄHTEET

Lähdeluettelo on lainattu tekijän luvalla Kannuksen Maatalousoppilaitoksen Kennelalan kehittämiskeskuksesta Keijo Kodiksen tekemästä saksanpaimenkoirien jalostussuunnitelmasta

- LÄHTEET:
- Anna-Elisa Liinamo MMT (13.05.2002), peritymisaste.htm, Mikä on periytymisaste ja miksi se vaihtelee eri populaatioissa?
 - Ari Marjamäki, MH-spl-lehti.doc, Koiran luonnekuvaus.....
 - Ari Raitanen, RVL koiratoiminnan tiivistelmäteksti.doc, Rajavartiolaitoksen koiratoiminta
 - Finzymes Oy, nayttenotonohje.pdf, DNA-näytteenotto-ohje.....
 - Finzymes Oy, PERINNÖLLISTEN SAIRAUKSIEN DIAGNOSTIIKKA.doc,
 - Försvarsmakten lokaliserar hundavel till Sollefteå.htm
 - Helsingin yliopisto, käyttäytymisen tutkijat_ kirja4.pdf, Eläinlääketieteellinen tiedekunta, kotieläinhygieniä, Eläinten hyvinvointi tutkimusseminaari 5-6.10.2001
 - Helsingin yliopiston kotieläintieteen laitoksen julkaisuja, tiedlist.pdf, Julkaisuluettelo, Inkeri Kangasvuo, Genetiikan abc_easygen.htm, Genetiikan perusteita,.....
 - Kannuksen maaseutuopisto, keinosiemennys_yleisesti.doc.....
 - Katariina Mäki ja Tarja Ekman, sukusiitos ja matadorijalostuksen vastustaminen.htm, Terveempien koirarotujen puolesta - sukusiitosdepressiota ja matadorijalostusta vastaan
 - Katariina Mäki ja Tarja Ekman, Terveempien koirarotujen puolesta.htm, Terveempien koirarotujen puolesta - sukusiitosdepressiota ja matadorijalostusta vastaan,
 - Katariina Mäki MMM, jälkeläisseuranta ja jalostustyön arvioinnin keinot.pdf, Jälkeläisseuranta ja jalostustyön arvioinnin keinot.....
 - Katariina Mäki MMM, Lonkka- ja kyynärtutkimuksen alustavia tuloksia.htm, Lonkka- ja kyynärniveldysplasian jalostukseen pian avuksi BLUP-indeksejä.....
 - Katariina Mäki MMM, luonne_tutksu.doc, Koirien luonneominaisuuksien periytyvyys ja luonteen parantaminen jalostuksen avulla
 - Katariina Mäki MMM, Periytyminen ja sen matematiikka.pdf, 30.7.2001
 - Katariina Mäki MMM, siitoskoiran valinta.pdf, 24.7.2001
 - Katariina Mäki MMM, tutkija, Sukulaisuussuhteesta sukusiitokseen.htm, Sukulaisuussuhteestasukusiitokseen,
 - Katariina Mäki MMM, tutkimussuunnitelma_lonkista_katariina_maki.htm, Koirien lonkka- ja kyynärniveldysplasian vähentäminen jalostuksen avulla (Breeding against hip and elbow dysplasia in dogs), Tutkimussuunnitelma, 29.10.2001
 - Katariina Mäki, BLUP.htm, Mikä on BLUP-indeksi?
 - Katariina Mäki, Blupindeksit avuksi_katariina_maki.pdf, Lonkka- ja kyynärniveldysplasian jalostukseen pian avuksi BLUP-indeksejä
 - Katariina Mäki, JTO_tapahtuma.pps, Jalostuksen tavoiteohjelma
 - Katariina Mäki, lonkkaindeksi_katariina_maki.pdf, Lonkka- ja kyynärdysplasiatutkimuksen tuloksia: periytymisasteet ja BLUP-indeksit 20.11.2000.....
 - Katariina Mäki, Mitä kuuluu lonkka- ja kyynärdysplasialle.htm, Suomenajokoiran lonkkanivelten perinnöllinen taso huononemassa, Helsingin yliopisto, kotieläinten jalostustiede

Saksanpaimenkoirien jalostuksen tavoiteohjelma 20 / 25

Kariina Mäki, suomenajokoiren lonkat huononemassa.txt, Suomenajokoiran lonkanivelten perinnöllinen taso huononemassa

Keijo Kodis, historia.PRZ, Sotakoiraistoria.....

Keijo Kodis, Matkakertomus Oberhausen.doc, Züchtergemeinschaftin tapaaminen

Keijo Kodis, Pvkoiit.PRZ, Pv:n koiratoiminta.....

Keijo Kodis, tykpr.PRZ, Sotakoiraosasto

Kuopion yliopisto, EHV_Seminaari_Abstraktikirj a.pdf, Soveltavan biotekniikan instituutti, Eläinten hyvinvointi

LINEAR REGRESSION_Blup laskenta.htm, Laskentamalli Maa- ja metsätaloustalouden ministeriön elintarvike- ja terveysosasto, MMM Elintarvikkeet ja eläimet

Eläinten keinollinen lisääminen.htm,

Merja Dahlbom ELT, keinosie.htm, Keinosiemennys,.....

Merja Dahlbom ELT, spermapankkitoiminta ja keinosiemennys.ppt,

Mikko Koskinen & Peter Bredbacka, Polveutumisen varmistus_dna.pdf; DNA-tekniikkaan perustuva koirien polveutumisen varmistus on mahdollista

Mikko Koskinen, lapink_koskinen_tutksu.htm, Suomen lapinkoiraan perinnöllinen muuntelu Mikko Koskinen, Populaatiogentiikka_dna.pdf, Mikrosateliitti –DNA:N käyttö koirien yksilötunnistuksessa ja populaatorakenteen tarkastelussa.....

Minna Leppänen Utilizing health programmes for controlling canine genetic diseases in Finland.htm

Opaskoirakoulu, opvet hinnasto.doc, pakastespermaan liittyvä hinnasto

P. D. McGreevy & F. W. Nicholas, Ratkaisuehdotuksia koirajalostukseen.htm, Käännös:

Katariina Mäki & Anna-Elisa Liinamo.....

PD Dr med vet Johann Lang, Dipl ECVDI prof Dr med vet Andre Jaggy, Dipl ECVN Dr med vet Gabriela Seiler, caudagie.pdf, Das Cauda-equina-Syndrom, oder die degenerative lumbosakrale Stenose (DLSS) des Hundes

Per-Erik Sundgren, Genetic variation in dog behavior and selective breeding for mental and physical health in dog populations.htm, Luonneseminaari 1.2.2003 / kokonaisvaltaisen koiranjalostuksen tuki –heti ry

Per-Erik Sundgren, Inavel.pdf, Om metoder för inavelsberäkningar

Per-Erik Sundgren, Koiranayttelyt ongelmana_PES.htm, Hyvinkäällä: Koiranayttelyt ovat nykypäivän koiranjalostuksen suurin ongelma.....

Per-Erik Sundgren, mentaltest_beschreibung.pdf, MH als Hilfsmittel in der Hundezucht

Per-Erik Sundgren, sundgren_epaterveja kauneusihanteita.pdf, käännös Heljä Marjamäki.....

Peter Bredbacka & Mikko Koskinen, Dna_määrittely.pdf, Onko koirasi sukupuu oikea vai väärä

Peter Bredbacka, dna_men_nyk.pdf, DNA-menetelmien nykysovellutukset ja mahdollisuudet

Peter Bredbacka, dnasair.pdf, DNA-määrittelyt perinnöllisten sairauksien selvityksessä

Petri Enberg, kasvattajille.ppt, Tietokanta

Petteri Enberg, kasvattajille.ppt, Saksanpaimenkoiraliiton kasvattajapäivät 7.11.2004, Tietokantaohjelma ja kerättävä tieto

Riitta Lamminsalo, spl_lahti_6.11.04.pdf, Saksanpaimenkoiraliiton kasvattajapäivät 6.11.2004; Luonne- ja käyttöominaisuudet jalostuksessa jalostustieteilijän

Saksanpaimenkoirien jalostuksen tavoiteohjelma 21 / 25

näkökulmasta, HY / kotieläintieteen laitos	
Salme Mujunen, Sukusiitosprosentin laskeminen.htm,	
Schweizerischer Schäferhund-Club (SC), Document.pdf, Wesensprüfungsreglement für Deutsche Schäferhunde	
Seppo Lamberg Ell, Selkasairaudet.htm, Koiran selkäsairaudet	
Silvia Ruefenacht, Ruefenacht ym.htm, A behaviour test on German Shepherd dogs: heritability of seven different traits.....	
Suomen Ajokoirajärjestö, kaytto-u.htm, SUOMENAJOKOIRAN KÄYTTÖPUOLEN JA ULKOMUODON VÄLINEN YHTEYS	
Suomen Kennelliitto ry, SKLn KS-ohje.doc, Keinosiemennysohje	
Suomen Kennelliitto ry, HD_OD indeksi 1 1_2004.xls	
Svenska Brukshundklubben, malinois.pdf, Beskrivningsprotokoll MH, malinois	
Svenska Brukshundklubben, MH-testin osasuoritusten kuvaus_mh_04.pdf, Anvisningar för mentalbeskrivning hund.....	
Svenska Brukshundklubben, schafar.pdf, Beskrivningsprotokoll MH, Schäfer.....	
Svenska Brukshundklubben, MH-testin maaraykset_04.pdf, Bestämmelser för Mentalbeskrivning	
SV-jalostustarkastustyöryhmä, Luonnos uudeksi jalostustarkastusohjeeksi.doc, käännös Keijo Kodis,	
Timo Serenius, sikojen hedelmällisyys.pdf,	
Timo Talvio ELT, Selkasairaudet.pdf, Koiran selkärangan ja välilevyjen sairaudet	
Ursula Zabel, Mental Test Bericht.pdf, Die schwedische Mentaltest für Junghunde in Deutschland	
Vakuutusyhtiö Tapiola, SPKL sairastuvuustilastot.doc	
Vakuutusyhtiö Tapiola, spk 95-02.xls	
Fucking MA et al (Vet radiol. Ultrasound 2006 jan-feb): A lumbosacral transitional vertbra in the dog presispnses to cauda equine syndrome	
Scharf G et al (J Vet Med A Physiol Pathol Clin med 2004, 51): The clinical and radiological incidence of lumbsacral disease	

9. LIITTEET

Liite 1. Jalostukseen käytetyt urokset 1996-2005

1996-2005 eniten käytetyt urokset, muodostavat noin 60% koko pentumäärästä

Uros	Pent	Jälkel	Osuus	Kumulat
GREVE FELIX	50	279	1,61 %	2 %
TORRO VOM STEIGERHOF	45	232	1,34 %	3 %
AIREDDAN GUINDO	41	231	1,34 %	4 %
ARRY VOM SCHLOSS ZWEIBRUGGEN	41	211	1,22 %	6 %
HYRO VON DER UNTEREN SAAR	36	205	1,19 %	7 %
OTHELLOR VON BAD-BOLL	30	187	1,08 %	8 %
BAR-WAXAN KAMARO	30	183	1,06 %	9 %
JUNKERTUMS SANTOS	21	148		10 %
NICKO VOM HAMMELSBACHER HOF	27	141		11 %
GORAN VOM KÖRBEHALTAL	19	131		11 %
VOLLY DELLA LOGGIA DEI MERCANTI	20	123		12 %
HERO VOM LIEMKER KRUG	21	116		13 %
JASCHO VOM FIEMERECK	19	116		13 %
RHIZOBIUMS ALCAZAR	21	115		14 %
GERO VON FRANKENSTEINER- ECK	18	114		15 %
TASSO VOM SOLLING	21	112		15 %
JANKO VOM EMKENDORFER PARK	17	99		16 %
VEIT VON KARTHAGO	17	97		16 %
NICKO VOM HEILIGENBÖSCH	20	94		17 %
DAUSER'S ORI	16	93		18 %
SENSEN MANN ATLAS AMOR VOM HAUS	14	93		18 %
HALLENBERG	14	91		19 %
WATZ VOM SCHORNFELSEN	15	87		19 %
FRIEDEL VON DER WIENERAU	15	87		20 %
CITO VON PEROH	15	85		20 %
BAR-WAXAN TEX WILLER	19	85		21 %
SISSINHEIMON BANDIT	13	85		21 %
LEROY VOM HAUS LACHEROM	13	80		22 %
SÄMI VON BASILISK	14	79		22 %
ZILBER VASSERFAL MENDELEY	13	79		22 %
TRIUMPHS CLYDE	16	79		23 %
VATIKAN VON BAD-BOLL	10	79		23 %
PRIAMON ILEX	13	77		24 %

Saksanpaimenkoirien jalostuksen tavoiteohjelma 23 / 25

SENSEN MANN MAX	16	75	24 %
ACCO VOM NATOPLATZ	11	75	25 %
ARTOS VOM HAUS RUBIN	12	72	25 %
SOLHOLMENS ZACKO	13	70	25 %
XARKO VON			
SPITZBUBEZWINGER	12	69	26 %
RUSSELZ ARRO	12	69	26 %
GIDEON VOM HAUS			
LACHEROM	13	68	27 %
HAUSWALD NICK	11	68	27 %
MISCHALAND'S CALVIN	10	67	27 %
JUNKERTUMS DENVER	12	67	28 %
FELSENLANDS DE NIRO	13	67	28 %
SIENTJE'S DESPERADO	11	66	29 %
TACKLAKE'S AGA-KHAN	11	66	29 %
DRASSO VOM KÖSCHINGER			
SCHLOSS	11	65	29 %
GENT VON BAD-BOLL	11	65	30 %
LUCKY VOM SANDSTEIN	9	61	30 %
DINAISA APASCHE	10	60	30 %
RAJALINJAN YMER	10	59	31 %
WÄLI DOLF	9	59	31 %
AROTUULEN IHMEMIES	10	59	31 %
GEORGY VOM KÖRBELBACH	8	58	32 %
BALU AUS DER BURGENSTAD	11	57	32 %
FILOU VOM HAUS GERO	12	57	32 %
SENSEN MANN WOBO	8	57	33 %
SOLHOLMENS ÅRACK	9	57	33 %
SENSEN MANN GONAN	10	57	33 %
CHARLY VON ARMINIUS	8	57	34 %
ZASKO V HAUS LACHEROM	12	56	34 %
VICO VOM BERNET	8	56	34 %
BAR-WAXAN TURNER	11	56	35 %
MEC VOM BAD WÄLDLE	9	56	35 %
CASH VOM WOLFSWAPPEN	11	55	35 %
CINTO VOM HAMBACHER			
SCHLOSSBLICK	12	55	36 %
PRICO'S NIRO	9	55	36 %
FERRO VOM BAPHOMET	8	54	36 %
XARAN VAN 'T ENCLAVEHOF	8	54	37 %
WALTZUN YAKO	10	53	37 %
VIMO VOM RUSCHENECK	11	52	37 %
DEMANT'S VOX	9	52	38 %
FEROCK'S ECU	8	52	38 %
ACHAT VOM BOJAREN HOF	12	51	38 %
ITU VOM NORDPFEIL	9	51	38 %
MISCHALAND'S KIMON	12	51	39 %
JIM VOM ANNENHOF	7	50	39 %
BACTEROIDES XANTOS	8	50	39 %

Saksanpaimenkoirien jalostuksen tavoiteohjelma 24 / 25

WUM VON DER MAINEICHE	7	50	40 %
JUPPY VOM HÜMMEROTH	9	50	40 %
LAUSER VOM MONSATO	9	50	40 %
CLIFFANS NAXOS	9	49	40 %
URIC VAN GUY'S HOF	9	49	41 %
PAX AV THORARINN	8	49	41 %
DAUSER'S HORSE POWER	7	49	41 %
REX V HAUS SOMMERLADE	10	48	42 %
REIKON QUTSCH	7	47	42 %
VITO V SCHWARTENZWINGER	6	47	42 %
SENSEN MANN GASSO	9	47	42 %
GRAUSAND'S KASPER	7	46	43 %
GASKO VON KARTHAGO	8	45	43 %
BAR-WAXAN ÅRIGINAL	8	45	43 %
BACTEROIDES TUXI	7	44	43 %
BACTEROIDES XABAROVSK	7	44	44 %
BACTEROIDES WARRO	6	44	44 %
AMBOSS VON DER EICHHOLZBAHN	7	43	44 %
ZIWAGO'S DUNDEE	7	43	44 %
DAUSHAUFEN WARRIOR	8	43	45 %
SOLHOLMENS CUPIDO	11	42	45 %
GUNDO VOM GRENZBLICK	7	42	45 %
BEATHALANDET FOPPA	8	42	45 %
BACTEROIDES ROLEX	8	41	46 %
WILARITTS Ö-ZORRO	7	41	46 %
KUOHUN GRAZY GRIMINAL	6	41	46 %
SIRENTUS FIDEL	8	41	46 %
SISSINHEIMON FAUST	6	41	47 %
BILLO VOM WIMBACHTAL	7	41	47 %
DAUSER'S ORION	7	41	47 %
SVARZEKOKS ORRY	8	40	47 %
DANNY VOM SCHLOSSGÄSSCHEN	8	40	48 %
MUSIKER'S CELLO	7	40	48 %
REIKON HAROLD	6	40	48 %
UWE VOM PFÄLZER-HOF	7	40	48 %
ULK VON DER DUNIESCHENKE	6	40	49 %
QERRY VON HAUS ANTVERPA	6	39	49 %
RASTI VOM WIESENBORN	7	39	49 %
CARO VOM SCHIFFWEILER LAND	6	39	49 %
IRADE'S MEXX	7	39	49 %
AKARAN V. SCHULEGRABEN	7	38	50 %
XOLTAN VOM FUCHSSTEIN	6	38	50 %
JAPON SANTTU	6	38	50 %
HEILEI'S CANTONA	7	38	50 %
BLACKWOLF	7	38	51 %
XENTO VON CASTRA REGINA	6	37	51 %

Saksanpaimenkoirien jalostuksen tavoiteohjelma 25 / 25

BUCHT'S IVANHOE	6	36	51 %
ELEGIAN BAUER	6	36	51 %
FENIX	5	36	51 %
USCHIGÅRDENS QUATTRO	6	36	52 %
UDO AV ULFSÄTER	7	36	52 %
JUNKERTUMS ZABAX	7	36	52 %
SENSEN MANN VISUM	7	36	52 %
FEDOR VON BUCHONIA	6	35	52 %
FUTURAS FARRO	7	35	53 %
RINGO	4	35	53 %
REIKON CAPITO	5	34	53 %
NEBELHAIN DAX	5	34	53 %
VAX V HAUS SOMMERLADE	6	34	53 %
MOCCA'S HEKTOR	7	34	54 %
NECRONOMICON			
CATASTROPHE	5	34	54 %
TOM VOM WANDERER	6	34	54 %
NOBLETIC'S OBI-WAN	6	34	54 %
VALC VON HAUS ANTVERPA	4	34	54 %
SOLHOLMENS OSCAR	5	33	55 %
LAPPIN'S LASSO	4	33	55 %
JYRY	4	33	55 %
SAKSARIN JEBECA	6	32	55 %
SISSINHEIMON SABEL	5	32	55 %
GISMO AV THORARINN	5	32	56 %
EXCITING MYSTIC PARK	5	31	56 %
URBANUS VAN DE			
DEBBERSHOEVE	5	31	56 %
YUNKER VON LENTULO	6	31	56 %
ZABAN VOM FIEMERECK	7	31	56 %
ZAPP V D FICHTENSPITZE	6	31	56 %
MOCCA'S JEVIL	5	30	57 %
UGO V. BURENSWALD	3	30	57 %