
Persbericht

Verkeersongevallen 2005



Aantal verkeersdoden blijft dalen: -6,4% in 2005

De cijfers voor de verkeersongevallen 2005 werden zopas vrijgegeven door de Algemene Directie Statistiek en Economische Informatie van de Federale Overheidsdienst Economie. Waar de cijfers 2003 en 2004 een tijd op zich lieten wachten en pas konden gepubliceerd worden in maart dit jaar, konden de gegevens 2005 nu, zoals aangekondigd, binnen redelijke termijnen gepubliceerd worden (dankzij de nieuwe en verfijnde kalibratietechniek).

1. Kerncijfers: minder doden, maar meer gewonden en meer ongevallen

In 2005 gebeurden er 49.286 verkeersongevallen met doden of gewonden op de openbare weg. Dat is een stijging met 1,3% ten opzichte van het jaar ervoor. Deze toename is de resultante van een stijging van het aantal ongevallen met lichamelijk letsel in het Brussels Hoofdstedelijk Gewest (plus 31,9%)* en een afname in Vlaanderen (min 0,3%) en Wallonië (min 1,7%). Tijdens het weekend gebeuren er verhoudingsgewijs niet meer ongevallen dan tijdens de week, maar de gevolgen van weekendongevallen zijn wel zwaarder.

Het aantal verkeersslachtoffers nam met 3,5% toe tussen 2004 en 2005 (van 64.155 naar 66.399). Het aantal doden daalde (min 6,4%) maar het aantal zwaargewonden steeg (plus 5,9%) alsook het aantal lichtgewonden (plus 3,4%). De evolutie is parallel in de drie gewesten.

De meeste doden vielen in 2005 in personenwagens (667), bij motorfietsen (131), voetgangers (115), fietsers (76), bromfietsers (32), lichte vrachtauto's (47) en vrachtwagens en trekkers (17).

De daling van het aantal verkeersdoden tussen 2004 en 2005 was het grootst bij bromfietsers, vervolgens bij fietsers, inzittenden van personenwagens en motorfietsers. Het aantal verkeersdoden bij voetgangers blijft hetzelfde. Er vielen echter méér verkeersdoden in lichte vrachtwagens.

** De stijgingspercentages voor het Brussels Hoofdstedelijk Gewest moeten met de nodige omzichtigheid geïnterpreteerd worden. Een laattijdig in gebruik nemen van het ISLP-computersysteem voor de registratie van de PV's heeft in de politiezone Brussel-Elsene een technisch probleem gecreëerd voor de resultaten 2003 en 2004. Dit euvel is verholpen voor 2005 en zou vanaf nu voor stabiele en perfect over de tijd vergelijkbare cijfers moeten zorgen.*

Wenst u nog meer informatie:

Webstek: <http://statbel.fgov.be>

e-mail adres: freddy.verkruyssen@mineco.fgov.be

Telefoon: Freddy Verkruyssen 02/548 65 76

2. Analyse van de verkeersongevallen

2.1 Waar gebeuren verkeersongevallen?

In 2005 gebeurden 49.286 verkeersongevallen met doden en gewonden op de openbare weg. Dit is een stijging van 1,3% ten opzichte van het jaar ervoor (48.670), maar minder dan in 2003, toen 50.479 letselongevallen werden vastgesteld.

In het Brussels Hoofdstedelijk Gewest steeg het aantal letselongevallen tussen 2004 en 2005 met 31,9%, terwijl zowel in Vlaanderen (min 0,3%) als in Wallonië (min 1,7%) de cijfers daalden.

De verhoging is iets groter binnen (plus 1,8%) dan buiten de bebouwde kom (plus 0,9%). Het beeld in de drie gewesten is echter niet hetzelfde. In Vlaanderen verliep de evolutie binnen de bebouwde kom gunstiger (daling van 0,9% van de letselongevallen) dan buiten de bebouwde kom (stijging van 0,4%). In Wallonië daalde het aantal verkeersongevallen met 4,2% binnen de bebouwde kom en steeg het aantal letselongevallen met 2% buiten de bebouwde kom. In het Brussels Gewest zijn deze cijfers minder relevant, omdat het gewest zich bijna volledig binnen de bebouwde kom bevindt.

2.2 Wie wordt het slachtoffer van een verkeersongeval?

In totaal vielen in 2005 1.089 doden op onze wegen, 6,4% minder dan in 2004 (1.163).

De meeste doden vielen bij inzittenden van personenwagens (667), motorfietsers (131), voetgangers (115), fietsers (76), bromfietsers (32), lichte vrachtwagens (47) en vrachtwagens en trekkers (17).

De daling van het aantal verkeersdoden tussen 2004 en 2005 was het grootst bij bromfietsers (min 15,8%), gevolgd door fietsers (min 14,6%), inzittenden van personenwagens (min 6,6%) en motorfietsers (min 4,4%). Het aantal verkeersdoden nam echter toe bij inzittenden van lichte vrachtwagens (plus 27%) en bleef status-quo bij voetgangers.

Het aantal zwaargewonden steeg tussen 2004 en 2005 met 5,9% (van 6.850 naar 7.253).

Het aantal lichtgewonden steeg eveneens met 3,4% (van 56.142 naar 58.057).

De cijfers per gewest leveren volgend beeld op: stijgingen in Vlaanderen en Wallonië, maar de belangrijkste verhoging situeert zich in het Brussels Hoofdstedelijk Gewest.

In het Waals gewest is de stijging het kleinst. In 2005 vielen er 3,3 % minder doden (495 i.p.v. 512), maar waren er 9,5% meer zwaargewonden (2.527 i.p.v. 2.308) en bleef het aantal lichtgewonden bijna ongewijzigd (plus 0,1% - 16.528 i.p.v. 16.507). Ook in Vlaanderen is er een vermindering van het aantal doden met 7,8% (566 i.p.v. 614), maar stijgen de zwaargewonden met 2,6% (4.437 i.p.v. 4.325) en de lichtgewonden met 1,7% (36.827 i.p.v. 36.210). In het Brussels Gewest vallen er in 2005 24,3% minder doden (28 i.p.v. 37), maar stijgt het aantal zwaargewonden met 33,6% (289 i.p.v. 216) en het aantal lichtgewonden met 37,3% (4.702 i.p.v. 3.425).

Samenvattende tabel: Evolutie van het aantal slachtoffers in het verkeer (2005 en 2004)

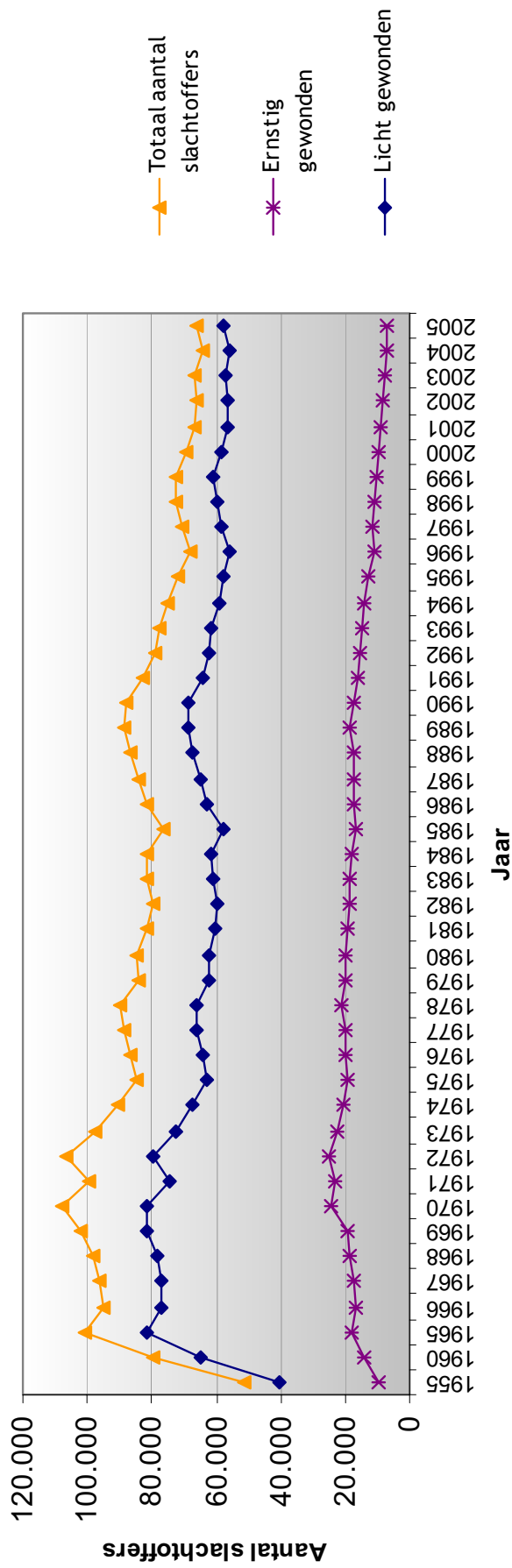
	2005					2004					Evolutie 2005/2004	
	totaal aantal slachtoffers	doden	ernstig gewonden	licht gewonden	totaal aantal slachtoffers	doden	ernstig gewonden	licht gewonden	totaal aantal slachtoffers	licht gewonden	totaal aantal slachtoffers	
Algemeen totaal	66.399	1.089	7.253	58.057	64.155	1.163	6.850	56.142	64.155	56.142	+3,5%	
<i>Aard van de weggebruikers</i>												
Personenwagens (a)	38.754	667	3.583	34.505	37.423	714	3.601	33.109	37.423	33.109	+3,6%	
Minibus	162	0	12	150	120	3	23	93	120	93	+34,7%	
Lichte vrachtauto	2.387	47	281	2.058	2.223	37	257	1.929	2.223	1.929	+7,4%	
Vrachtwagens en trekkers	767	17	115	635	696	21	86	590	696	590	+10,1%	
Landbouwtractor	83	1	15	68	75	3	14	58	75	58	+10,7%	
Autobussen en autocars	568	0	19	549	362	2	13	347	362	347	+56,8%	
Motorfietsen	4.347	131	873	3.342	4.045	137	724	3.184	4.045	3.184	+7,5%	
Bromfietsen (b)	6.078	32	625	5.421	6.024	38	577	5.408	6.024	5.408	+0,9%	
Fiets	8.194	76	970	7.149	8.076	89	822	7.165	8.076	7.165	+1,5%	
Bespannen voertuig	35	1	9	24	21	0	0	21	21	21	+63,1%	
Rolstoelgebruikers	15	0	3	12	12	1	0	11	12	11	+22,5%	
Voetganger	4.852	115	734	4.002	4.929	115	717	4.097	4.929	4.097	-1,6%	
Ruiter	14	0	4	10	28	1	5	22	28	22	-49,5%	
Tram	47	0	0	47	32	0	2	30	32	30	+46,5%	
Andere weggebruikers	96	1	10	85	87	1	9	77	87	77	+10,2%	

Bron: FOD Economie - Algemene Directie Statistiek.

(a) Inclusief auto's zowel gebruikt voor goederen- als personenvervoer.

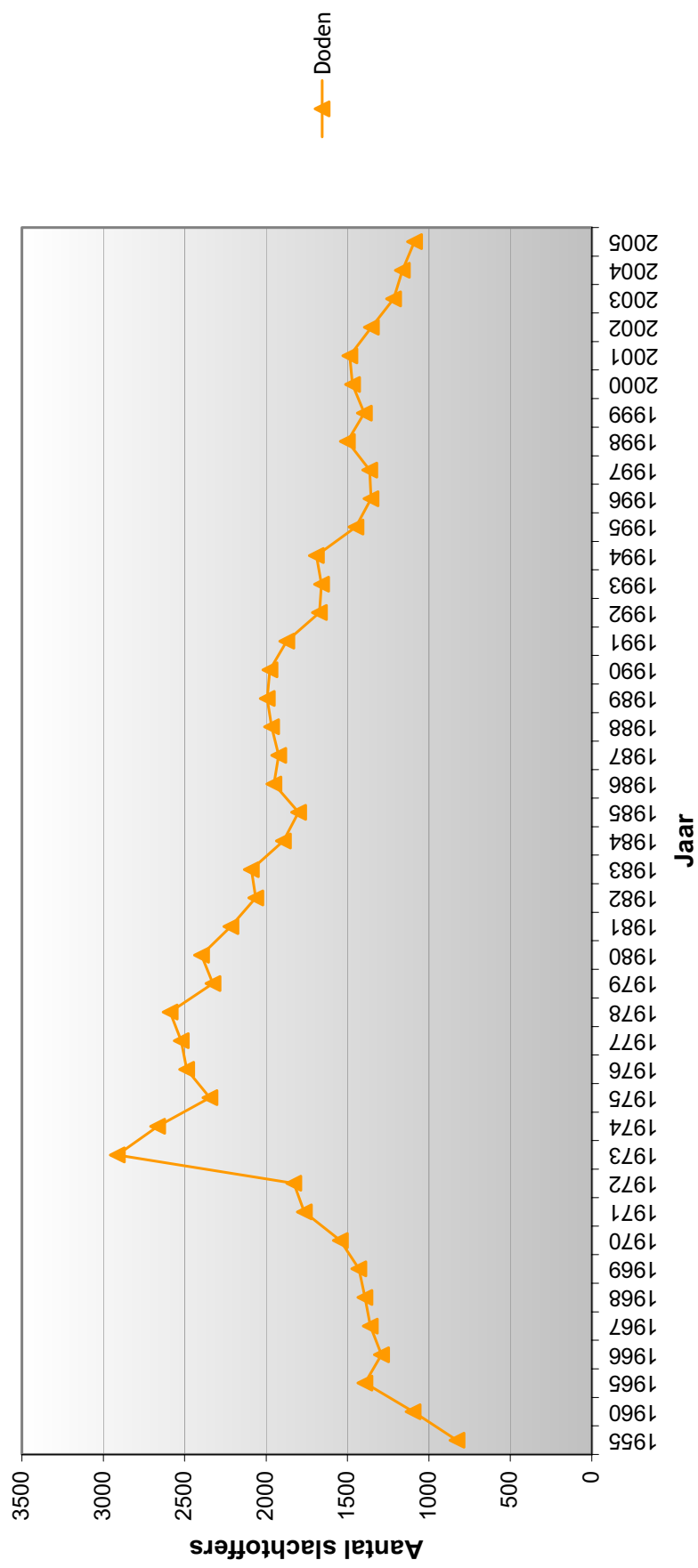
(b) Bromfietsen van klasse A, klasse B en bromfietsen met 3 of 4 wielen.

Evolutie van het aantal verkeersslachtoffers (1955-2005)



Bron: FOD Economie - Algemene Directie Statistiek

Evolutie van het aantal doden in het verkeer (1955-2005)



Bron: FOD Economie - Algemene Directie Statistiek

Verkeersongevallen 2005

Evolutie van het aantal ongevallen

Jaar	Totaal aantal ongevallen	Aantal ongevallen met										
		* (%)	doden	* (%)	dodelijk gewonden	* (%)	doden 30 dagen	* (%)	ernstig gewonden	* (%)	licht gewonden	* (%)
1955	39.144		779		**		779		8.238		30.127	
1960	60.200		1.029		**		1.029		11.837		47.334	
1965	73.277		1.272		**		1.272		14.483		57.522	
1966	69.168	-6	1.169	-8	**		1.169	-8	13.774	-5	54.225	-6
1967	69.523	1	1.222	5	**		1.222	5	14.111	2	54.190	0
1968	70.009	1	1.235	1	**		1.235	1	14.717	4	54.057	0
1969	73.646	5	1.290	4	**		1.290	4	15.526	5	56.830	5
1970	76.968	5	1.400	9	**		1.400	9	19.619	26	55.949	-2
1971	71.811	-7	1.588	13	**		1.588	13	18.416	-6	51.807	-7
1972	75.883	6	1.666	5	**		1.666	5	19.731	7	54.486	5
1973	66.427	-12	1.674	0		984	2.658	60	17.272	-12	46.497	-15
1974	63.539	-4	1.574	-6		819	-17	2.393	16.506	-4	44.640	-4
1975	60.376	-5	1.460	-7		701	-14	2.161	15.792	-4	42.423	-5
1976	62.548	4	1.536	5		728	4	2.264	16.057	2	44.227	4
1977	63.123	1	1.597	4		701	-4	2.298	15.830	-1	44.995	2
1978	63.814	1	1.644	3		728	4	2.372	16.645	5	44.797	0
1979	60.212	-6	1.572	-4		544	-25	2.116	15.750	-5	42.346	-5
1980	60.758	1	1.616	3		557	2	2.173	15.915	1	42.670	1
1981	59.024	-3	1.564	-3		454	-18	2.018	15.091	-5	41.915	-2
1982	57.407	-3	1.464	-6		406	-11	1.870	14.601	-3	40.936	-2
1983	58.778	2	1.479	1		412	1	1.891	14.864	2	42.023	3
1984	58.659	0	1.369	-7		363	-12	1.732	14.471	-3	42.456	1
1985	54.826	-7	1.308	-4		352	-3	1.660	13.287	-8	39.879	-6
1986	58.515	7	1.456	11		330	-6	1.786	13.764	4	42.965	8
1987	59.669	2	1.390	-5		380	15	1.770	13.809	0	44.090	3
1988	61.756	3	1.432	3		339	-11	1.771	14.029	2	45.956	4
1989	62.982	2	1.488	4		312	-8	1.800	14.515	3	46.667	2
1990	62.446	-1	1.574	6		190	-39	1.764	13.864	-4	46.818	0
1991	58.223	-7	1.471	-7		209	10	1.680	12.965	-6	43.578	-7
1992	55.438	-5	1.380	-6		173	-17	1.553	12.113	-7	41.772	-4
1993	54.933	-1	1.346	-2		171	-1	1.517	11.680	-4	41.736	0
1994	53.018	-3	1.415	5		149	-13	1.564	11.160	-4	40.294	-3
1995	50.744	-4	1.228	-13		109	-27	1.337	10.267	-8	39.140	-3
1996	48.750	-4	1.122	-9		115	6	1.237	9.123	-11	38.390	-2
1997	50.078	3	1.150	2		105	-9	1.255	9.229	1	39.594	3
1998	51.167	2	1.224	6		121	15	1.345	8.784	-5	41.038	4
1999	51.601	1	1.173	-4		126	4	1.299	8.461	-4	41.841	2
2000	49.065	-5	1.253	7		103	-18	1.356	7.990	-6	39.719	-5
2001	47.444	-3	1.288	3		90	-13	1.378	7.319	-8	38.747	-2
2002	47.619	0	1.145	-11		118	31	1.263	6.834	-7	39.522	2
2003	50.479	6	1.035	-10		101	-14	1.136	6.898	1	42.445	7
2004	48.670	-4	953	-8		141	40	1.094	5.949	-14	41.627	-2
2005	49.286	1	876	-8		121	-14	997	6.260	5	42.029	1

* Vermeerdering of vermindering in % t.o.v. het vorig jaar.

** Tot en met 1972 zijn de cijfers betreffende de ongevallen met dodelijk gewonden begrepen in deze van de ongevallen met ernstig of licht gewonden

Doden 30 dagen = doden + dodelijk gewonden

Verkeersongevallen 2005

Evolutie van het aantal slachtoffers

Jaar	Aantal slachtoffers												
	Totaal aantal slachtoffers	*	Doden	*	Dodelijk gewonden	*	Doden 30 dagen	*	Ernstig gewonden	*	Licht gewonden	*	
		(%)		(%)		(%)		(%)		(%)		(%)	
1955	51.185		828		**		828		9.687		40.670		
1960	79.747		1.097		**		1.097		13.894		64.756		
1965	100.786		1.392		**		1.392		17.847		81.547		
1966	94.985	-6	1.291	-7	**		1.291	-7	16.848	-6	76.846	-6	
1967	96.131	1	1.359	5	**		1.359	5	17.552	4	77.220	0	
1968	97.940	2	1.392	2	**		1.392	2	18.447	5	78.101	1	
1969	102.103	4	1.430	3	**		1.430	3	19.305	5	81.368	4	
1970	107.777	6	1.544	8	**		1.544	8	24.585	27	81.648	0	
1971	99.502	-8	1.766	14	**		1.766	14	23.050	-6	74.686	-9	
1972	106.538	7	1.829	4	**		1.829	4	24.882	8	79.827	7	
1973	97.660	-8	1.866	2		1.049	2.915	59	22.194	-11	72.551	-9	
1974	90.486	-7	1.779	-5		886	-16	2.665	-9	20.654	-7	67.167	-7
1975	84.478	-7	1.589	-11		757	-15	2.346	-12	19.389	-6	62.743	-7
1976	86.551	2	1.712	8		776	3	2.488	6	19.813	2	64.250	2
1977	88.340	2	1.758	3		764	-2	2.522	1	19.764	0	66.054	3
1978	89.863	2	1.811	3		778	2	2.589	3	20.911	6	66.363	0
1979	84.105	-6	1.745	-4		581	-25	2.326	-10	19.803	-5	61.976	-7
1980	84.700	1	1.790	3		606	4	2.396	3	19.929	1	62.375	1
1981	81.804	-3	1.734	-3		482	-20	2.216	-8	18.975	-5	60.613	-3
1982	79.757	-3	1.628	-6		436	-10	2.064	-7	18.313	-3	59.380	-2
1983	81.487	2	1.653	2		437	0	2.090	1	18.603	2	60.794	2
1984	81.571	0	1.506	-9		387	-11	1.893	-9	18.019	-3	61.659	1
1985	76.315	-6	1.431	-5		370	-4	1.801	-5	16.732	-7	57.782	-6
1986	81.812	7	1.596	12		355	-4	1.951	8	17.239	3	62.622	8
1987	83.856	2	1.518	-5		404	14	1.922	-1	17.361	1	64.573	3
1988	86.818	4	1.606	6		361	-11	1.967	2	17.604	1	67.247	4
1989	88.669	2	1.658	3		335	-7	1.993	1	18.308	4	68.368	2
1990	88.160	-1	1.739	5		237	-29	1.976	-1	17.479	-5	68.705	0
1991	82.528	-6	1.661	-4		212	-11	1.873	-5	16.332	-7	64.323	-6
1992	78.781	-5	1.496	-10		176	-17	1.672	-11	15.081	-8	62.028	-4
1993	77.675	-1	1.486	-1		174	-1	1.660	-1	14.630	-3	61.385	-1
1994	75.030	-3	1.543	4		149	-14	1.692	2	14.003	-4	59.335	-3
1995	71.754	-4	1.338	-13		111	-26	1.449	-14	12.717	-9	57.588	-3
1996	68.259	-5	1.238	-7		118	6	1.356	-6	11.221	-12	55.682	-3
1997	70.907	4	1.257	2		107	-9	1.364	1	11.432	2	58.111	4
1998	72.260	2	1.373	9		127	19	1.500	10	10.909	-5	59.851	3
1999	72.543	0	1.269	-8		128	1	1.397	-7	10.421	-4	60.725	1
2000	69.431	-4	1.364	7		106	-17	1.470	5	9.847	-6	58.114	-4
2001	66.780	-4	1.394	2		92	-13	1.486	1	8.949	-9	56.345	-3
2002	66.342	-1	1.234	-11		119	29	1.353	-9	8.230	-8	56.759	1
2003	66.602	0	1.098	-11		118	-1	1.216	-10	7.978	-3	57.408	1
2004	64.155	-4	1.009	-8		154	30	1.163	-4	6.850	-14	56.142	-2
2005	66.399	3	959	-5		130	-16	1.089	-6	7.253	6	58.057	3

* Vermeerdering of vermindering in % t.o.v. het vorig jaar.

** Tot en met 1972 zijn de cijfers betreffende de dodelijk gewonden begrepen in deze van de ernstig of licht gewonden

Doden 30 dagen = doden + dodelijk gewonden

Verkeersongevallen 2005

Evolutie van het aantal ongevallen per gewest

Gewest	Aantal ongevallen met											
	Totaal			doden 30 dagen*			ernstig gewonden			licht gewonden		
	2003	2004	2005	2003	2004	2005	2003	2004	2005	2003	2004	2005
België	50.478	48.670	49.286	1.136	1.094	997	6.898	5.949	6.260	42.445	41.627	42.029
Brussels Hoofdstedelijk gewest	2.723	2.988	3.941	30	35	28	162	195	251	2.531	2.758	3.662
Vlaams Gewest	32.844	31.522	31.423	599	579	527	4.366	3.845	3.947	27.880	27.098	26.949
Waals Gewest	14.911	14.161	13.922	507	480	442	2.370	1.909	2.063	12.034	11.771	11.417

Evolutie van het aantal slachtoffers per gewest

Gewest	Aantal slachtoffers											
	Totaal			Doden 30 dagen*			Ernstig gewonden			Licht gewonden		
	2003	2004	2005	2003	2004	2005	2003	2004	2005	2003	2004	2005
België	66.601	64.155	66.399	1.215	1.163	1.089	7.978	6.850	7.253	57.408	56.142	58.057
Brussels Hoofdstedelijk gewest	3.421	3.678	5.019	30	37	28	183	216	289	3.209	3.425	4.702
Vlaams Gewest	42.682	41.150	41.830	629	614	566	4.909	4.325	4.437	37.143	36.210	36.827
Waals Gewest	20.498	19.327	19.550	556	512	495	2.886	2.308	2.527	17.056	16.507	16.528

* Doden 30 dagen = doden + dodelijk gewonden

Verkeersongevallen 2005

Evolutie van enkele algemene gegevens in verband met de verkeersongevallen

Jaar	Totaal aantal ongevallen	* (%)	Personenwagens (op 1 augustus)	* (%)	Jaarlijks afgelegde afstand in België (in miljard voertuigen- km)**	* (%)
1970	76.968	4,5	2.059.616	7,2	29,4	..
1971	71.811	-6,7	2.154.149	4,6	30,8	4,8
1972	75.883	5,7	2.273.163	5,5	32,7	6,2
1973	66.427	-12,5	2.389.544	5,1	34,7	6,3
1974	63.539	-4,3	2.502.158	4,7	37,1	6,8
1975	60.376	-5,0	2.613.835	4,5	38,0	2,5
1976	62.548	3,6	2.737.989	4,7	40,0	5,3
1977	63.123	0,9	2.871.332	4,9	42,6	6,5
1978	63.814	1,1	2.973.418	3,6	46,8	9,7
1979	60.212	-5,6	3.076.570	3,5	47,4	1,4
1980	60.758	0,9	3.158.737	2,7	48,0	1,1
1981	59.024	-2,9	3.206.472	1,5	48,8	1,8
1982	57.407	-2,7	3.230.951	0,8	50,4	3,2
1983	58.778	2,4	3.262.713	1,0	50,9	1,0
1984	58.659	-0,2	3.300.248	1,2	52,7	3,5
1985	54.826	-6,5	3.342.704	1,3	53,6	1,8
1986	58.515	6,7	3.408.721	2,0	57,4	7,0
1987	59.669	2,0	3.497.818	2,6	60,3	5,0
1988	61.756	3,5	3.613.571	3,3	64,6	7,2
1989	62.982	2,0	3.736.317	3,4	68,5	5,9
1990	62.446	-0,9	3.864.159	3,4	70,3	2,7
1991	58.223	-6,8	3.970.317	2,7	73,7	4,8
1992	55.438	-4,8	4.020.933	1,3	75,2	2,1
1993	54.933	-0,9	4.109.601	2,2	76,6	1,8
1994	53.018	-3,5	4.210.197	2,4	79,3	3,5
1995	50.744	-4,3	4.273.451	1,5	80,3	1,3
1996	48.750	-3,9	4.339.231	1,5	81,4	1,4
1997	50.078	2,7	4.415.343	1,8	83,0	1,9
1998	51.167	2,2	4.491.734	1,7	86,1	3,7
1999	51.601	0,8	4.583.615	2,0	89,1	3,5
2000	49.065	-4,9	4.678.376	2,1	90,0	1,0
2001	47.444	-3,3	4.739.850	1,3	91,5	1,6
2002	47.619	0,4	4.787.359	1,0	92,7	1,3
2003	50.479	6,0	4.820.868	0,7	93,1	0,4
2004	48.670	-3,6	4.874.426	1,1	94,6	1,6
2005	49.286	1,3	4.918.544	0,9	94,7	0,1

* Vermeerdering of vermindering in % t.o.v. het vorig jaar

** Bron: FOD Mobiliteit

Verkeersongevallen 2005

Aantal ongevallen tijdens de week of het weekend

Aantal ongevallen met	Tijdens de week			Tijdens het weekend			Totaal van de perioden
	Totaal	Overdag	's Nachts	Totaal	Overdag	's Nachts	
Totaal ongevallen	34.646	31.702	2.944	14.640	10.233	4.407	49.286
Doden	526	411	115	350	169	181	876
Dodelijk gewonden	84	75	9	37	20	17	121
Totaal aantal doden 30 dagen	610	486	124	387	189	198	997
Zwaargewonden	3.955	3.480	476	2.305	1.490	815	6.260
Licht gewonden	30.081	27.737	2.344	11.948	8.554	3.394	42.029

Aantal slachtoffers tijdens de week of het weekend

Aantal slachtoffers	Tijdens de week			Tijdens het weekend			Totaal van de perioden
	Totaal	Overdag	's Nachts	Totaal	Overdag	's Nachts	
Totaal slachtoffers	45.268	41.449	3.819	21.131	14.775	6.355	66.399
Doden	563	444	119	396	180	216	959
Dodelijk gewonden	89	80	9	41	23	18	130
Totaal aantal doden 30 dagen	652	524	128	437	203	234	1.089
Zwaargewonden	4.438	3.890	548	2.816	1.786	1.030	7.253
Licht gewonden	40.179	37.035	3.143	17.878	12.787	5.091	58.057

Overdag = van 06.00 u. tot 21.59 u.

's Nachts = van 22.00 u. tot 05.59 u.

weekend = van vrijdag 22.00 u. tot maandag 05.59 u.

Bijlage 2: Methodologie en gehanteerde definities:

Sinds vele jaren stelt de Algemene Directie Statistiek en Economische informatie van de FOD Economie de statistieken van de verkeersongevallen op.

Hiertoe worden formulieren gebruikt die door de politiediensten moeten worden ingevuld bij elk ongeval op de openbare weg, waarbij lichamelijke letsels zijn opgelopen.

Vanaf 2002 werd het verzamelen van de gegevens steeds moeilijker. Enerzijds werd een aantal formulieren niet doorgestuurd (wat aanleiding gaf tot onderschatting van het aantal ongevallen), anderzijds waren sommige opgestuurde documenten onvolledig ingevuld.

De Algemene Directie Statistiek was daardoor op haar beurt verplicht voor de uitslagen van 2002, 2003 en 2004 veel correcties aan te brengen en te herkalibreren. Hiertoe werden een aantal indicatoren aangewend die uiteindelijk, mits een veel langere bewerkingstijd, zorgden voor representatieve cijfers.

Voor 2005 werd deze techniek verder verfijnd, wat toeliet sneller resultaten af te leveren.

Ongeval: een ongeval tussen twee of meer weggebruikers wordt beschouwd als één ongeval. Enkel de verkeersongevallen met doden of gewonden op de openbare weg zijn opgenomen in deze statistiek. Zijn dus niet opgenomen: botsingen en ongevallen op privé-terrein of bij sportwedstrijden. Ongevallen met uitsluitend materiële schade worden sinds 1973 niet meer opgenomen.

Aard van het ongeval: de aard van het ongeval heeft betrekking op de eerste aanrijding (vb. Auto botst tegen een andere auto en dan tegen een boom: het betreft hier een aanrijding tussen twee weggebruikers).

Dode: Elke persoon die overleed ter plaatse of binnen 30 dagen na de datum van het ongeval.

Zwaargewonde of ernstig gewonde: elke persoon die in een verkeersongeval wordt gewond en wiens toestand zodanig is dat een opname voor meer dan 24 uur in een ziekenhuis noodzakelijk is.

Licht gewonde: elke persoon die in een verkeersongeval wordt gewond en op wie de bepaling van dodelijk of zwaar gewonde niet van toepassing is.

Weekendongeval: ongevallen die gebeuren tussen vrijdag 22 uur en maandag 5u59.

Over de Algemene Directie Statistiek en Economische Informatie

De Algemene Directie Statistiek en Economische Informatie maakt deel uit van de Federale Overheidsdienst (FOD) Economie, KMO, Middenstand en Energie. De Algemene Directie Statistiek en Economische Informatie, heeft de opdracht om aan de informatiebehoeften van zowel overheid, bedrijfswereld als burgers te voldoen, en dit door hen allerlei actuele cijfers over de toestand van het land aan te bieden.

Voor meer informatie kunt u ons per telefoon, per e-mail of op dit adres contacteren :

FOD Economie, K.M.O., Middenstand en Energie
Algemene Directie Statistiek en Economische Informatie
Leuvenseweg 44, B-1000 Brussel | tel. 02 548 62 11
E-mail: info@statbel.fgov.be

Bezoek onze websites
<http://statbel.fgov.be> • <http://www.mineco.fgov.be>

Ondernemingsnummer: 0314.595.348