

ALGEMENE DIRECTIE STATISTIEK EN ECONOMISCHE INFORMATIE
PERSBERICHT 19 april 2007

4,26 miljoen personen aan het werk in 2006

In 2006

- *zijn 4,26 miljoen in België wonende personen aan het werk*
- *bedraagt de werkgelegenheidsgraad 61,0% en de werkloosheidsgraad 8,3%*

In vergelijking met 2005

- *stijgt de werkgelegenheid met 30.000 eenheden*
- *zijn er vooral meer vrouwen aan het werk*
- *zijn er meer arbeiders en bedienden in de privé-sector aan het werk*
- *neemt deeltijdse arbeid nog in belang toe*
- *daalt de werkloosheid overal en vooral bij jongeren, behalve in Brussel*

De resultaten voor 2006 worden positief beïnvloed door de gunstige evoluties in de tweede jaarhelft. In het vierde kwartaal behaalt de werkgelegenheidsgraad een recordhoogte van 62,1%.

Dit blijkt uit de meest recente resultaten van de Enquête naar de Arbeidskrachten van de Algemene Directie Statistiek en Economische Informatie (FOD Economie). Deze enquête peilt naar de voornaamste evoluties qua werkgelegenheid en werkloosheid, op basis waarvan een aantal belangrijke arbeidsmarktindicatoren (zoals de werkgelegenheids- en werkloosheidsgraad) worden opgesteld.

1. DE WERKGELEGENHEIDSGRAAD IN 2006 BEDRAAGT 61,0%, DE WERKLOOSHEIDSGRAAD DAALT LICHTJES NAAR 8,3%

1.1 Belangrijkste indicatoren

Volgens de jongste resultaten van de Enquête naar de Arbeidskrachten van de FOD Economie, Algemene Directie Statistiek en Economische Informatie bedraagt de Belgische werkgelegenheidsgraad in 2006 61,0%. Dit is nagenoeg hetzelfde niveau als

in 2005 (tabel 1).

De werkloosheidsgraad bedraagt 8,3% ten opzichte van 8,5% in 2005; de activiteitsgraad bedraagt 66,5% hetgeen een lichte daling betekent ten opzichte van 2005.

De werkgelegenheidsgraad van Brussel daalt naar 53,4%, de werkgelegenheidsgraden van Wallonië en Vlaanderen wijzigen nauwelijks en bedragen respectievelijk 56,1% en 65,0%. De werkloosheidsgraad daalt overal, behalve in Brussel.

Tabel 1: Werkgelegenheidsgraad, werkloosheidsgraad en activiteitsgraad naar geslacht en regio (2005-2006)

		Totaal		Brussel		Vlaanderen		Wallonië	
		2005	2006	2005	2006	2005	2006	2005	2006
Werkgelegenheidsgraad	Mannen	68,3%	67,9%	62,0%	60,5%	71,8%	71,5%	63,7%	63,6%
	Vrouwen	53,8%	54,0%	47,9%	46,6%	57,8%	58,3%	48,4%	48,6%
	Totaal	61,1%	61,0%	54,8%	53,4%	64,9%	65,0%	56,1%	56,1%
Werkloosheidsgraad	Mannen	7,7%	7,5%	16,4%	17,3%	4,8%	4,3%	10,5%	10,4%
	Vrouwen	9,6%	9,4%	16,5%	18,2%	6,3%	5,8%	13,8%	13,5%
	Totaal	8,5%	8,3%	16,5%	17,7%	5,5%	5,0%	11,9%	11,8%
Activiteitsgraad	Mannen	73,9%	73,4%	74,1%	73,1%	75,4%	74,8%	71,2%	70,9%
	Vrouwen	59,5%	59,5%	57,3%	56,9%	61,7%	61,8%	56,1%	56,2%
	Totaal	66,7%	66,5%	65,7%	64,9%	68,6%	68,4%	63,7%	63,6%

Bron (verplichte vermelding): FOD Economie, Algemene Directie Statistiek en Economische Informatie

1.2 Werkgelegenheid

Tussen 2005 en 2006 groeit de totale Belgische werkgelegenheid met net geen 30.000 eenheden hetgeen een stijging met 0,7% betekent ten opzichte van 2005 (tabel 2). In 2006 waren er gemiddeld 4.264.000 personen van 15 jaar en ouder aan het werk. De werkgelegenheidstoename komt vooral op rekening van de vrouwen (+ 24.000).

De werkgelegenheid stijgt vooral in de jongste en de oudste leeftijdscategorie (respectievelijk +1,8% en +1,9%). In de leeftijdsklasse 25-49 jaar blijft de werkgelegenheid quasi stabiel. De algemene evolutie voor België vinden we ook terug in de cijfers voor Vlaanderen en Wallonië, terwijl de werkgelegenheid in Brussel enkel in de jongste leeftijdsklasse toeneemt. De totale werkgelegenheid is het afgelopen jaar het sterkst gestegen in Wallonië. Brussel daarentegen kent gemiddeld gezien een daling van het aantal werkende personen.

Tabel 2: Evolutie van de werkgelegenheid per gewest en leeftijdsgroep (2006 ten opzichte van 2005)

	Alle leeftijden	15-24 jaar	25-49 jaar	50 jaar en meer
België	+0,7%	+1,8%	+0,2%	+1,9%
Brussels Hoofdstedelijk Gewest	-1,2%	+8,2%	-0,9%	-5,0%
Vlaams Gewest	+0,8%	+1,2%	+0,1%	+3,0%
Waals Gewest	+1,0%	+1,5%	+0,7%	+1,8%

Bron (verplichte vermelding): FOD Economie, Algemene Directie Statistiek en Economische Informatie

De werkgelegenheidstoename doet zich hoofdzakelijk voor bij de loontrekkenden, vooral bij de arbeiders (+5,1%) en de bedienden (+2,2%) in de privé-sector. De sectoren met een belangrijke werkgelegenheidscreatie in 2006 zijn de sector van de onroerende goederen, verhuur en diensten aan bedrijven (+ 35.500), de bouw (+16.000) en de gezondheidszorg en maatschappelijke dienstverlening (+12.000).

Het feit dat de werkgelegenheidstoename zich in 2006 vooral bij de vrouwen voordoet, doet het aandeel van de deeltijdse arbeid sterk stijgen, aangezien vooral vrouwen daarvoor kiezen. Het percentage loontrekkende vrouwen dat deeltijds werkt, stijgt verder in 2006 tot 43,3%, terwijl het deeltijdpercentage van mannen nauwelijks gewijzigd is en 7,7% bedraagt (tabel 3). Het gemiddeld deeltijdpercentage van loontrekkende mannen en vrouwen samen bedraagt nu 23,8%.

Tabel 3: Percentage deeltijdse tewerkstelling, t.o.v. de totale loontrekkende tewerkstelling

	2005	2006
Totaal	23,4%	23,8%
Mannen	7,8%	7,7%
Vrouwen	42,6%	43,3%

Bron (verplichte vermelding): FOD Economie, Algemene Directie Statistiek en Economische Informatie

1.3 Werkloosheid

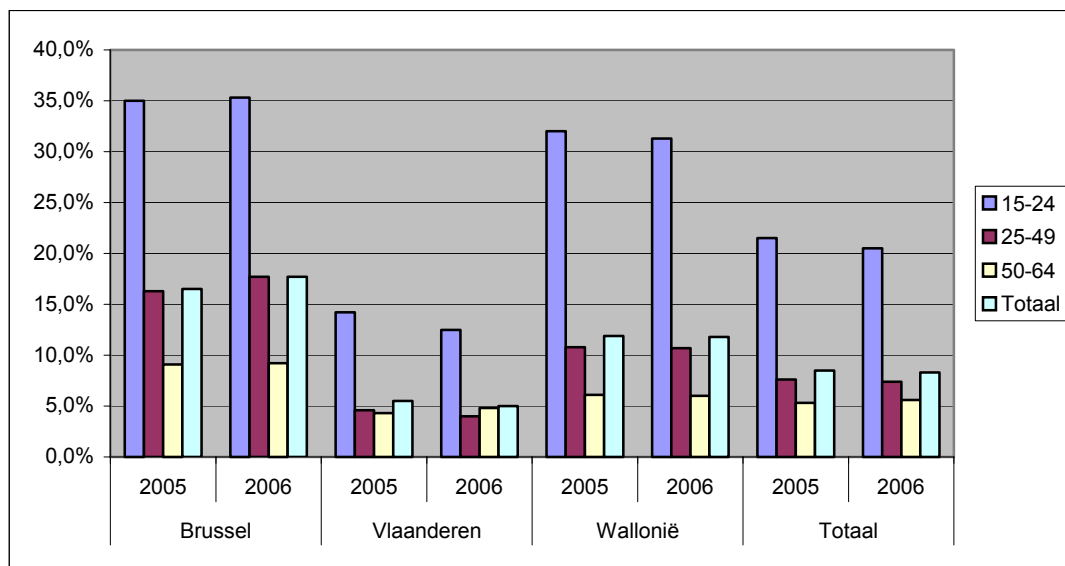
In 2006 waren er volgens de definities van het internationaal arbeidsbureau (IAB) gemiddeld 383.000 werklozen, hetgeen een daling betekent met 8.000 eenheden ten opzichte van 2005. De werkloosheid van mannen daalt sterker dan die van vrouwen, respectievelijk met 2,7% en 1,2%. De werkloosheid daalt het sterkst in de jongste leeftijdsgroep; de oudste leeftijdsgroep kent een toename van het aantal werklozen.

Toch bedraagt de werkloosheidsgraad van jongeren nog steeds 20,5% in 2006. De werkloosheidsgraad van jongeren daalt wel overall, behalve in Brussel (grafiek 1) waar de werkloosheidsgraad in 2006 35,3% bedraagt.

De werkloosheidsgraad van personen tussen 25 en 49 jaar bedraagt 7,4%. In Vlaanderen bedraagt dit cijfer slechts 4,0%. In tegenstelling tot de evolutie in de overige regio's waar de werkloosheidsgraad van de 25-49-jarigen daalt, neemt de werkloosheidsgraad van de middelste leeftijdsklasse toe in Brussel en bedraagt er 17,7%.

De werkloosheidsgraad van de oudste leeftijdscategorie bedraagt 5,6% in vergelijking met 5,3% in 2005. Het is vooral in Vlaanderen dat de werkloosheidsgraad van de personen van 50 jaar en ouder toeneemt, in Brussel en Wallonië verandert deze werkloosheidsgraad nauwelijks.

Grafiek 1: Werkloosheidsgraad per regio en leeftijdsgroep (2005 – 2006)



Bron (verplichte vermelding): FOD Economie, Algemene Directie Statistiek en Economische Informatie

2. ARBEIDSMARKTEVOLUTIE TIJDENS HET VIERDE KWARTAAL VAN 2006

De gunstige arbeidsmarktsituatie in 2006 is vooral te danken aan de positieve evolutie in de loop van de tweede jaarhelft. Waar de werkgelegenheid nog daalt of stabiliseert in de eerste twee kwartalen, wordt er in het derde en vierde kwartaal een sterke stijging van de werkgelegenheid waargenomen. Bovendien daalt de werkloosheid continu sinds het tweede kwartaal.

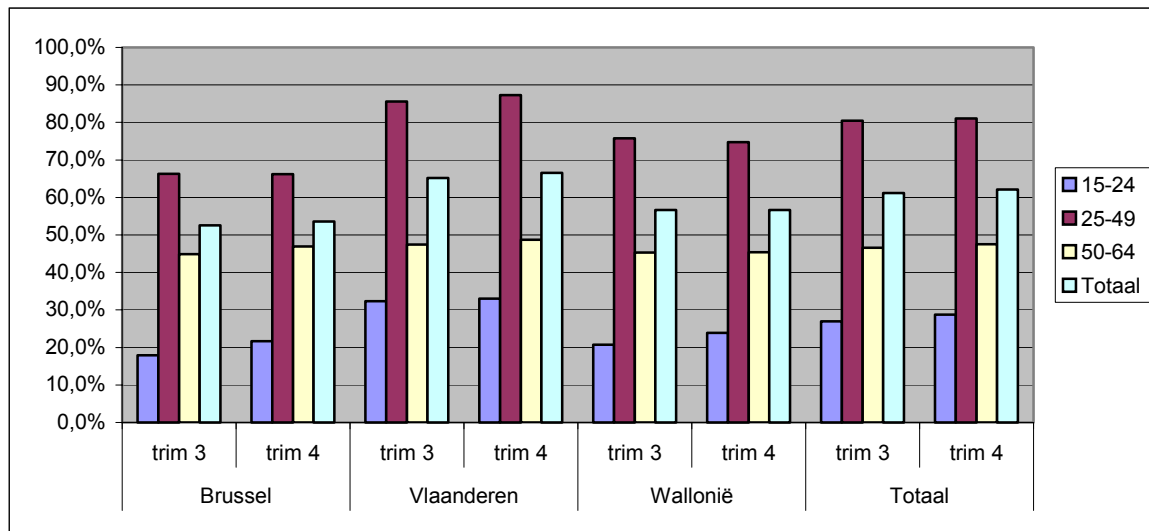
De meest recente cijfers voor het vierde kwartaal zijn de gunstigste van het afgelopen jaar. De werkgelegenheidsgraad behaalt een recordhoogte van 62,1% en de werkloosheidsgraad daalt naar 8,0%.

2.1 De werkgelegenheidsgraad stijgt in het vierde kwartaal van 2006 naar 62,1%

In het vierde kwartaal groeide de werkgelegenheid sneller dan het aantal personen op beroepsactieve leeftijd met een stijging van de werkgelegenheidsgraad van 61,2% naar 62,1% tot gevolg. De werkgelegenheidsgraad steeg sterk in Vlaanderen en Brussel en bleef stabiel in Wallonië (grafiek 2). Opvallend is dat de werkgelegenheidsgraad van jongeren heel sterk toeneemt, dit in de drie regio's, maar vooral in Brussel en Wallonië. In Vlaanderen valt daarnaast ook de groei binnen de middelste en de oudste leeftijdscategorie op.

De sterkste werkgelegenheids groei in het vierde kwartaal situeert zich in de sector van de onroerende goederen, de verhuur en diensten aan bedrijven, de financiële instellingen, de groot- en detailhandel, de gezondheidszorg en maatschappelijke dienstverlening en de bouw.

Grafiek 2: Werkgelegenheidsgraad per regio en leeftijdsgroep (derde kwartaal 2006 – vierde kwartaal 2006)

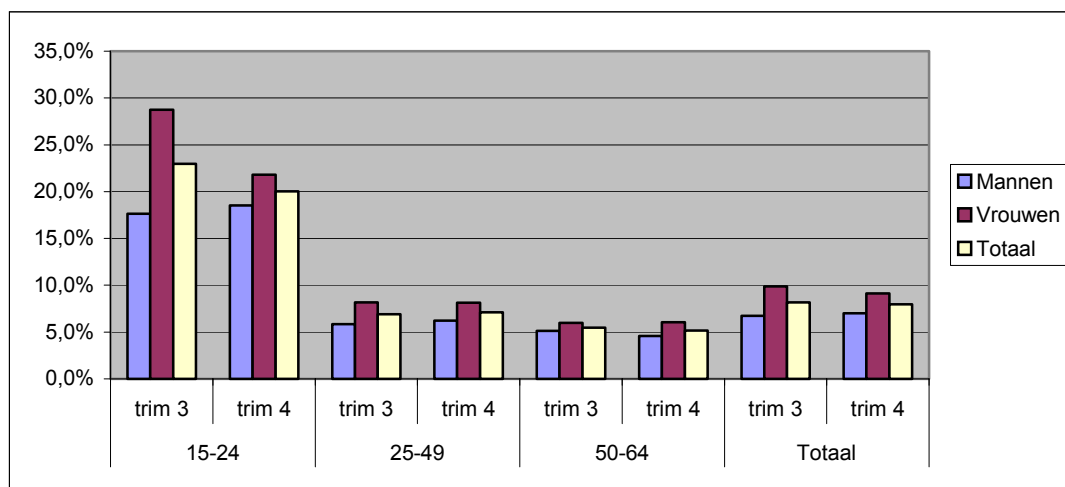


Bron (verplichte vermelding): FOD Economie, Algemene Directie Statistiek en Economische Informatie

2.2 De werkloosheidsgraad bedraagt 8,0% in het vierde kwartaal van 2006

De werkloosheidsgraad daalt in het vierde kwartaal van 2006 van 8,2% naar 8,0%. De sterke daling van de vrouwelijke werkloosheidsgraad, vooral bij de jongeren, springt het meest in het oog. De mannelijke werkloosheidsgraad neemt toe, behalve bij de 50-plussers (grafiek 3).

Grafiek 3 : Werkloosheidsgraad per leeftijdsgroep en geslacht (derde kwartaal 2006 – vierde kwartaal 2006)



Bron (verplichte vermelding): FOD Economie, Algemene Directie Statistiek en Economische Informatie

BIJKOMENDE INLICHTINGEN

Voor meer inlichtingen kan u terecht bij de communicatieverantwoordelijke, Freddy Verkruyssen (tel 02/548.65.76, e-mail freddy.verkruyssen@economie.fgov.be).

BRONVERMELDING

Overnemen mag mits bronvermelding: FOD Economie – Algemene Directie Statistiek en Economische Informatie.

AANVULLENDE CIJFERGEGEVENS

In bijlage zijn de gedetailleerde gegevens terug te vinden voor de hierboven besproken evolutie tussen 2005 en 2006.

De kwartaalcijfers vanaf het 1^{ste} kwartaal 1999 tot en met het vierde kwartaal 2006 zijn terug te vinden als downloadbare excel tabel op statbel.fgov.be.

BIJLAGE 1: ARBEIDSMARKINDICATOREN 2005 & 2006 (JAARGEMIDDELDEN)

		2005				2006			
		15-24	25-49	50-64	Totaal	15-24	25-49	50-64	Totaal
Activiteitsgraad									
België	Mannen	37,4%	93,5%	59,3%	73,9%	37,4%	93,1%	58,8%	73,4%
	Vrouwen	32,1%	79,9%	37,6%	59,5%	31,9%	80,1%	38,2%	59,5%
	Totaal	34,8%	86,8%	48,4%	66,7%	34,7%	86,7%	48,4%	66,5%
Brussels Hoofdstedelijk Gewest	Mannen	33,5%	89,8%	65,4%	74,1%	33,3%	88,9%	62,8%	73,1%
	Vrouwen	26,1%	72,6%	45,1%	57,3%	30,7%	72,0%	41,3%	56,9%
	Totaal	29,7%	81,3%	54,8%	65,7%	32,0%	80,5%	51,6%	64,9%
Vlaams Gewest	Mannen	39,3%	95,4%	59,7%	75,4%	38,9%	94,8%	59,4%	74,8%
	Vrouwen	34,7%	83,8%	36,2%	61,7%	34,2%	83,8%	37,8%	61,8%
	Totaal	37,1%	89,7%	48,0%	68,6%	36,6%	89,4%	48,7%	68,4%
Waals Gewest	Mannen	35,4%	91,4%	57,2%	71,2%	35,9%	91,4%	56,6%	70,9%
	Vrouwen	29,6%	75,0%	38,1%	56,1%	28,6%	76,1%	38,0%	56,2%
	Totaal	32,5%	83,2%	47,5%	63,7%	32,3%	83,8%	47,1%	63,6%
Werkgelegenheidsgraad									
België	Mannen	29,6%	87,2%	56,6%	68,3%	30,4%	86,9%	55,9%	67,9%
	Vrouwen	25,0%	73,0%	35,2%	53,8%	24,7%	73,5%	35,6%	54,0%
	Totaal	27,3%	80,1%	45,8%	61,1%	27,6%	80,2%	45,7%	61,0%
Brussels Hoofdstedelijk Gewest	Mannen	21,5%	75,4%	58,9%	62,0%	21,8%	73,6%	56,3%	60,5%
	Vrouwen	17,2%	60,5%	41,5%	47,9%	19,6%	58,9%	38,1%	46,6%
	Totaal	19,3%	68,0%	49,8%	54,8%	20,7%	66,3%	46,8%	53,4%
Vlaams Gewest	Mannen	33,8%	91,6%	57,6%	71,8%	34,5%	91,5%	57,2%	71,5%
	Vrouwen	29,7%	79,4%	34,1%	57,8%	29,5%	80,0%	35,4%	58,3%
	Totaal	31,8%	85,6%	45,9%	64,9%	32,0%	85,8%	46,3%	65,0%
Waals Gewest	Mannen	24,7%	82,9%	54,1%	63,7%	25,9%	82,9%	53,4%	63,6%
	Vrouwen	19,5%	65,5%	35,4%	48,4%	18,4%	66,7%	35,5%	48,6%
	Totaal	22,1%	74,2%	44,6%	56,1%	22,2%	74,8%	44,3%	56,1%
Werkloosheidsgraad									
België	Mannen	21,0%	6,8%	4,6%	7,7%	18,8%	6,7%	4,9%	7,5%
	Vrouwen	22,2%	8,6%	6,5%	9,6%	22,6%	8,2%	6,7%	9,4%
	Totaal	21,5%	7,6%	5,3%	8,5%	20,5%	7,4%	5,6%	8,3%
Brussels Hoofdstedelijk Gewest	Mannen	35,9%	16,0%	9,9%	16,4%	34,4%	17,2%	10,3%	17,3%
	Vrouwen	33,8%	16,7%	8,0%	16,5%	36,2%	18,2%	7,7%	18,2%
	Totaal	35,0%	16,3%	9,1%	16,5%	35,3%	17,7%	9,2%	17,7%
Vlaams Gewest	Mannen	14,0%	4,0%	3,5%	4,8%	11,5%	3,6%	3,7%	4,3%
	Vrouwen	14,4%	5,3%	5,8%	6,3%	13,7%	4,5%	6,6%	5,8%
	Totaal	14,2%	4,6%	4,3%	5,5%	12,5%	4,0%	4,8%	5,0%
Waals Gewest	Mannen	30,2%	9,3%	5,4%	10,5%	28,0%	9,3%	5,6%	10,4%
	Vrouwen	34,2%	12,7%	7,1%	13,8%	35,6%	12,4%	6,6%	13,5%
	Totaal	32,0%	10,8%	6,1%	11,9%	31,3%	10,7%	6,0%	11,8%

BIJLAGE 2: ARBEIDSSITUATIE VAN DE BELGISCHE BEVOLKING (15-64 JAAR) (2005-2006)

		2005				2006			
		15-24	25-49	50-64	Totaal	15-24	25-49	50-64	Totaal
Werklozen (IAB)									
België	Mannen	50.411	120.310	25.487	196.209	45.370	118.102	27.415	190.888
	Vrouwen	44.382	127.141	22.936	194.459	45.298	122.114	24.661	192.072
	Totaal	94.793	247.451	48.423	390.667	90.668	240.216	52.076	382.960
Brussels Hoofdstedelijk Gewest	Mannen	7.224	28.443	4.794	40.460	6.932	30.808	4.874	42.613
	Vrouwen	5.597	23.590	2.932	32.119	7.150	25.910	2.616	35.676
	Totaal	12.821	52.032	7.726	72.579	14.082	56.718	7.490	78.289
Vlaams Gewest	Mannen	19.978	41.394	11.512	72.884	16.283	36.961	12.682	65.927
	Vrouwen	17.544	47.480	11.557	76.581	16.544	40.520	14.065	71.130
	Totaal	37.522	88.874	23.068	149.464	32.828	77.481	26.748	137.057
Waals Gewest	Mannen	23.209	50.474	9.182	82.865	22.155	50.333	9.859	82.348
	Vrouwen	21.241	56.071	8.447	85.759	21.603	55.683	7.979	85.266
	Totaal	44.450	106.545	17.629	168.624	43.759	106.017	17.838	167.614
Personen met een betrekking									
België	Mannen	189.574	1.643.774	527.838	2.361.185	195.923	1.639.190	535.989	2.371.101
	Vrouwen	155.739	1.350.848	331.271	1.837.858	155.437	1.361.249	345.142	1.861.829
	Totaal	345.312	2.994.622	859.109	4.199.043	351.360	3.000.439	881.131	4.232.930
Brussels Hoofdstedelijk Gewest	Mannen	12.914	149.104	43.762	205.780	13.200	148.110	42.633	203.943
	Vrouwen	10.939	117.741	33.526	162.206	12.604	116.348	31.395	160.347
	Totaal	23.853	266.845	77.288	367.986	25.803	264.458	74.029	364.290
Vlaams Gewest	Mannen	123.018	1.002.874	321.636	1.447.528	125.836	1.000.031	328.208	1.454.075
	Vrouwen	103.962	846.653	187.931	1.138.547	103.780	851.869	200.397	1.156.047
	Totaal	226.981	1.849.527	509.567	2.586.075	229.616	1.851.900	528.605	2.610.121
Waals Gewest	Mannen	53.641	491.796	162.440	707.877	56.887	491.049	165.147	713.084
	Vrouwen	40.838	386.454	109.813	537.105	39.054	393.032	113.350	545.436
	Totaal	94.479	878.250	272.253	1.244.982	95.941	884.082	278.497	1.258.520
Inactieven									
België	Mannen	400.978	121.745	379.491	902.214	404.156	129.429	395.376	928.961
	Vrouwen	423.205	372.909	588.174	1.384.288	427.845	369.192	598.930	1.395.967
	Totaal	824.183	494.654	967.665	2.286.502	832.001	498.621	994.306	2.324.928
Brussels Hoofdstedelijk Gewest	Mannen	40.055	20.190	25.681	85.925	40.408	22.235	28.173	90.816
	Vrouwen	46.882	53.347	44.362	144.591	44.492	55.345	48.375	148.212
	Totaal	86.937	73.536	70.043	230.516	84.900	77.580	76.548	239.028
Vlaams Gewest	Mannen	220.481	50.509	225.259	496.250	222.798	56.372	233.134	512.304
	Vrouwen	228.751	172.352	352.061	753.164	231.763	173.112	352.311	757.186
	Totaal	449.232	222.862	577.320	1.249.413	454.561	229.485	585.445	1.269.490
Waals Gewest	Mannen	140.442	51.046	128.552	320.039	140.950	50.822	134.070	325.841
	Vrouwen	147.573	147.210	191.750	486.533	151.590	140.735	198.243	490.568
	Totaal	288.014	198.256	320.302	806.572	292.540	191.557	332.313	816.410