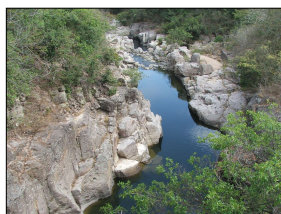
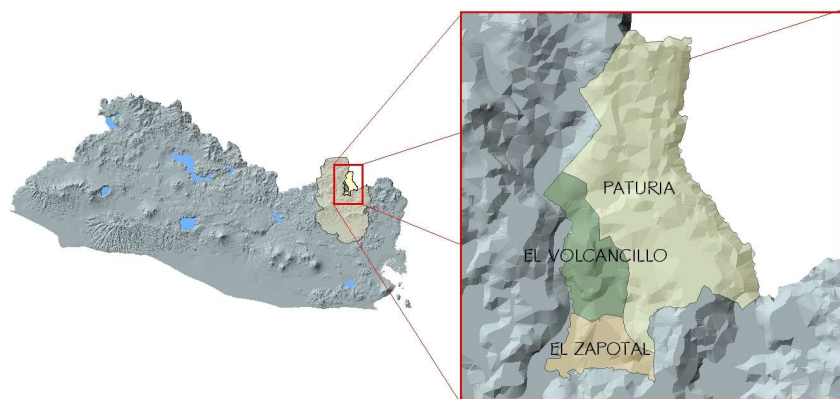


JOATECA, MORAZÁN



Joateca es cantón lenca precolombino. El 11 de marzo de 1890 ascendió a la categoría de pueblo, habiéndose extinguido el 9 de abril de 1893. El 17 de abril de 1894 la Asamblea Nacional Legislativa emitió un decreto mediante el cual de nuevo se erigió pueblo. Desde su fundación perteneció al distrito de El Rosario, después fue anexado al distrito de Jocoaitique en el departamento de Morazán.

El topónimo lenca “Joateca” significa “Valle de los ocotes o valle de las orejas”; proviene de las voces: Joa: oreja o bien de Yuan: ocote, pino y teca:valle.

El municipio de Joateca es característico por su clima fresco y tiene como vecinas a las poblaciones de Cacaopera, Arambala, Perquín y Corinto.

En este municipio las fiestas patronales las celebran del 12 al 13 de junio en honor de San Antonio; otras fiestas que celebran son el 15 de diciembre en honor de la Inmaculada Concepción, y del 24 al 25 de enero en honor del Sagrado Corazón de Jesús.

ESTRUCTURA CANTONAL

N°	Nombre cantón
1	Paturja
2	El Volcancillo
3	El Zapotal

DATOS SOCIODEMOGRÁFICOS

MUNICIPIO	JOATECA
DEPARTAMENTO	MORAZAN
POBLACIÓN	4,176
IIMM	42.12
TOTAL DE HOGARES	838
GOBIERNO 2003 - 2006	ARENA
EXTENSIÓN TERRITORIAL	66.27
FODES 2005	282,673
ESCOLARIDAD PROMEDIO	3.35
INGRESO POR HOGAR MENSUAL (¢)	1,707.42
HOGARES EN POBREZA EXTREMA (%)	43.2
JEFAS DE HOGAR	212
TOTAL HOGARES CON REMESA	242

Departamento: Morazán			
Municipio: Joateca			
	Fuente	Año	Indicador
Indicadores para Niños y Jóvenes			
Porcentaje de niños de 0 meses a 5 años que no asisten a control de niño sano o vacunación	EHPM AMPLIADA	2001 - 2004	52.47
Porcentaje de niños de 4 a 6 años que no participan de experiencias educativas	EHPM AMPLIADA	2001 - 2004	28.58
Niños de 4 a 6 años que no participan de experiencias educativas por dificultades de acceso	EHPM AMPLIADA	2001 - 2004	N.R.M.
Niños de 4 a 6 años que no participan de experiencias educativas por razones económicas	EHPM AMPLIADA	2001 - 2004	10.35
Porcentaje de niños de 7 a 15 años que no participan de experiencias educativas	EHPM AMPLIADA	2001 - 2004	20.45
Niños de 7 a 15 años que no participan de experiencias educativas por dificultades de acceso	EHPM AMPLIADA	2001 - 2004	N.R.M.
Niños de 7 a 15 años que no participan de experiencias educativas por razones económicas	EHPM AMPLIADA	2001 - 2004	39.02
Prevalencia de retardo en talla de niños Severo Matriculados en 1er. Grado	CENSO DE PESO Y TALLA	2001	3.70
Prevalencia de retardo en talla de niños Moderada Matriculados en 1er. Grado	CENSO DE PESO Y TALLA	2001	17.78
Tasa de Sobreedad de 1 Grado	CENSO MATRICULAR	2003	7.51
Tasa de Sobreedad de 3 Grado	CENSO MATRICULAR	2003	12.82
Tasa de Deserción 1er. Grado	CENSO MATRICULAR	2003	5.52
Tasa de Deserción 3er. Grado	CENSO MATRICULAR	2003	0.00

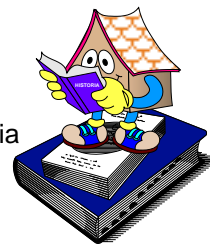
Jóvenes Adolescentes de 16 a 18 Años			
Porcentaje de jóvenes mayores de 16 a 18 años que no participan de experiencias educativas	EHPM AMPLIADA	2001 - 2004	55.92
Porcentaje de jóvenes de 16 a 18 años que no participan de experiencias educativas por dificultades de acceso	EHPM AMPLIADA	2001 - 2004	3.33
Porcentaje de jóvenes mayores de 16 a 18 años que no participan de experiencias educativas por razones económicas	EHPM AMPLIADA	2001 - 2004	42.22
Porcentaje de jóvenes de 16 a 18 años que no estudian ni trabajan y no buscan trabajo	EHPM AMPLIADA	2001 - 2004	22.38
Indicadores para la Población General			
Tasa de Extrema Pobreza	EHPM AMPLIADA	2001 - 2004	43.2
Tasa de pobreza hogares	EHPM AMPLIADA	2001 - 2004	74.0
Porcentaje de vivienda sin piso	EHPM AMPLIADA	2001 - 2004	58.3
Porcentaje de vivienda sin disponibilidad de agua por cañería	EHPM AMPLIADA	2001 - 2004	54.1
Porcentaje de vivienda sin sanitario	EHPM AMPLIADA	2001 - 2004	18.7
Porcentaje de viviendas sin acceso a energía eléctrica	EHPM AMPLIADA	2001 - 2004	73.4
Proporción de hogares en condición de hacinamiento	EHPM AMPLIADA	2001 - 2004	60.7

N.R.M. No reporta este motivo como causa de inasistencia.

ESTADO DE SERVICIOS

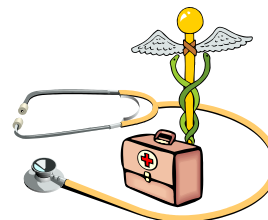
SECTOR EDUCACIÓN

- Educación hasta bachillerato
- 3 cantones con educación a sexto grado
- un caserío con educación a noveno grado
- Las escuelas de los cantones y caseríos no poseen agua y energía eléctrica por carencia cantonal.
- Construcción de bachillerato en Casco Urbano
- 3 solicitudes de ampliación de centro escolar
- 5 solicitudes de introducción de servicios básicos
- 1 solicitud de construcción de centro escolar
- 1 solicitud de mejoras en centro escolar



SECTOR SALUD

- Unidad de Salud en Casco Urbano
- 2 dispensarios de salud
- 2 cantones atendidos por medio de promotores de salud
- Ampliación de Unidad de Salud en Casco Urbano
- Mejoras y asignación de personal 2 dispensarios médicos
- Asignación de promotores de salud en un cantón
- Solicitud de construcción de un dispensario en un cantón



SECTOR INFRAESTRUCTURA VIAL

- Deficiente conectividad intermunicipal
- Deficiente conectividad intramunicipal
- Pavimentación de calle principal que conduce a Joateca
- 6 solicitudes de construcción de puentes
- 8 solicitudes de mejoras en vías de acceso intramunicipales



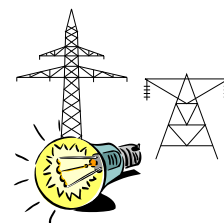
SECTOR AGUA

- Solamente Casco Urbano posee sistemas de agua
- 3 cantones no poseen agua
- Sector con atención deficiente
- Solicitud de estudio introducción de sistemas de agua en 3 cantones



SECTOR ELECTRIFICACIÓN

- 3 cantones sin acceso a energía eléctrica
- Casco Urbano y 2 caseríos poseen energía eléctrica
- Sector con atención deficiente
- Solicitud de introducción de energía eléctrica en 3 cantones (casi todo el municipio)



SECTOR SANEAMIENTO BÁSICO

- 50% del municipio cuenta con letrinas
- Las letrinas están por finalizar su vida útil
- 7 caseríos no poseen sistemas de eliminación de excretas
- Evaluar reemplazo de letrinas cuya vida útil está finalizando
- Introducción de proyecto de letrinización en 7 caseríos



SECTOR VARIOS

- 2 Casas Comunes en el municipio
- Acceso a telefonía fija solamente en Casco Urbano
- Solicitud de mejoras de Canchas Deportivas



ENTREVISTA ALCALDE MUNICIPIO DE JOATECA, SR. VICENTE ARGUETA

¿A SU CRITERIO CUÁLES SON LAS PRINCIPALES NECESIDADES QUE EXISTEN EN SU MUNICIPIO?

Tenemos la necesidad de construcción de viviendas; otra necesidad es la electrificación rural pues nosotros quisiéramos que nos ayuden porque hay comunidades que no conocen la luz. Entre estos lugares podemos hablar de los caseríos Zapotal, Limón, Los Planes, El Portillo, El Capulín, Las Cañas, Tizate. Aquí estamos empezando a conocer la luz. En estas zonas hay programas que no se pueden desarrollar porque no hay luz. También necesitamos proyectos de agua; capacitaciones para la gente; la construcción de canchas deportivas que no podemos hacerlo nosotros porque no tenemos fondos para hacerlo. Un centro recreativo y amplio para la juventud y los niños.

¿CUÁLES SON LAS NECESIDADES MÁS URGENTES DE SOLUCIONAR A CORTO PLAZO? ¿POR QUÉ?

Para mí sería el proyecto de vivienda y el de electrificación rural en los lugares que mencioné. En lo que se refiere a construcción de vivienda hablamos de 294.

¿CUÁLES SON SUS EXPECTATIVAS O QUÉ ESPERA DEL GOBIERNO PARA AYUDARLE A SOLUCIONAR ESOS PROBLEMAS EN SU MUNICIPIO?

La expectativa que tengo del gobierno es que agilicen la realización de los proyectos porque en electrificación ya llevamos más de un año de estar luchando por ello y no se ha realizado nada. Entonces eso sería que las instituciones se unan para hacer los proyectos en un 100%.

¿CÓMO PUEDEN INVOLUCRARSE TANTO LA ALCALDÍA COMO LAS COMUNIDADES PARA MEJORAR LAS CONDICIONES DE POBREZA DE SU MUNICIPIO?

Nosotros estamos organizados, aquí las instituciones pueden invertir sin ningún problema. Yo como alcalde y todo el concejo municipal estamos en la disponibilidad de dar el todo por el todo en ayudarles, no económicamente porque en los municipios no hay fondos suficientes.