

NULÄGE. MÅL och ÅTGÄRDER

Mål och åtgärder anges med fet kursiv stil.

Se också generella rekommendationer för kommundelar på sidan 90.

Kommunens övergripande mål för kommunal Barnarp är att genom ett ökat kommunalt engagemang ge stöd och möjligheter för kommundelen att fortsätta utvecklas. I strategin ingår att tätortens ganska långsträckt form kan knytas ihop, att man på sikt kan skapa bättre underlag för service, att man särskilt värnar om ungdomar, och att man kan erbjuda ett boende i en lantlig miljö och närhet till arbetsplatser.

Befolkning och bostäder

Befolkningen i kommundelen uppgick år 2 000 till drygt 3 000 personer. Befolkningsmängden i kommundelen har under 90-talet varit i det närmaste konstant efter 80-talets omfattande småhusutbyggnad. Idag finns det stora obyggda områden mellan Kronheden och gamla Barnarp.

● *Kommunen är beredd att arbeta för framtagandet av en positiv strategi för Barnarps framtida utveckling samt att återuppta förberedelser för exploatering av redan detaljplanlagda områden för bostadsändamål på västra sidan Lovsjövägen i takt med att efterfrågan ökar*

F.n. pågår planläggning för landsbygdsboende vid Skinnersdals gård.

● *Kommunen är positiv till önskemålet om byggandet av hyreslägenheter, men sådana projekt måste först visa sig ekonomiskt bärkraftiga*

Sysselsättning, näringsliv och verksamheter

Barnarp har ett utmärkt kommunikationsläge nära till Torsviks och Ljungarums industriområden båda med stora logistikverksamheter. Trots detta har bara 19 % av de boende sin arbetsplats inom kommundelen. Mark på Torsvik är i det närmaste slutsåld och fortsatt utbyggnad där kräver att nya områden för verksamheter planläggs. Den s.k. travbanetomten norr om Barnarpsvägen är föremål för detaljplanläggning som förberedelse för ytterligare nyetableringar.

● *En utreder kommunen möjligheterna att utöka Torsviks industriområde åt väster, söder och öster*

Turism och besöksnäring

Kommundelen utgör ingen speciell turistbygd. Kommunen ställer sig därför något tveksam till idén om utvecklande av en turistväg genom kommundelen tills man presenterar mer information om sevärdheter. Vägverket ansvarar för turistvägarnas utbyggnad.

Kommersiell och samhällsservice

Barnarp saknar ett egentligt centrum. Servicen i samhället har minskat och under de senaste åren har bl.a. posten och livsmedelsaffären upphört. Även bibliotek och bankomat saknas. Barnarp är därmed än mer beroende av ett bra serviceutbud i Råslätts centrum.

Vatten och avlopp: Barnarp försörjs med vatten och avlopp ifrån Jönköping.

● *Kommunen ska fortsätta arbeta för att skapa förutsättningar för tillkomsten av service i Barnarp. Kommunen välkomnar privata initiativ för att förbättra servicen.*

● *Önskemålet om ett medborgarhus bör kunna tillgodoses i befintliga lokaler i Barnarp*

● *Barnarp kan komma att på sikt bli föremål för insatser för kommundelscentrum som i Gränna, Bankeryd och Tabergsådalen*

● *Kommunen planerar ett kraftvärmeverk för fjärrvärme på det nordvästra verksamhetsområdet på Torsvik*

Skola, vård och omsorg

Barnomsorg: Alla förskolor i kommundelen är trångbodda.

Skolan: Barnarpskolan är för närvarande välutnyttjad.

Mark för en utbyggnad av skolan finns om behovet uppstår.

● *Skolans framtida utbyggnadsbehov ska bevakas i samband med fortsatt planläggning*

Vård: Vårdcentral och folktandvård finns på Råslätt.

Äldreomsorg: Det finns inget äldreboende i Barnarp eller planering för ett sådant. Det närmaste äldreboendet finns på Råslätt.

Specialvård: Gruppboende för funktionshindrade finns.

● *Kommunen föreslår lokalisering av bostäder för särskilda ändamål till Barnarp*

Kultur- och fritidsaktiviteter

I kommundelen finns föreningsliv med bl.a. idrotts- pensionärs- och kyrkliga föreningar. I Barnarp finns en idrottsplats med bollplan, friidrottsbana och omklädningsrum. Vid Hällstorpsdammen ligger JOK-stugan med elljusspår och andra motionslingor som kan användas av boende i Barnarp. Vid Lovsjöbadet finns toalett och bryggor. Förutsättningar för att bedriva kioskverksamhet vid badet under sommaren, vilket efterfrågats under samrådet, bedöms dock som små.

● *Kommunen är positiv till byggandet av ett nytt elljusspår vid JOK-stugan*

Ett motionsspår runt Barnarpsjön, eventuellt med grillplats m.m. vore ett positivt inslag men innebär kostnader för investering och underhåll som Fritid Jönköping inte förfogar över. Barnarp har med sitt läge och närhet till naturmark, redan förutsättningar att utnyttja naturen till promenader och motion.

Den senare tidens idrottsintresse i området har inneburit att alla tillgängliga gräs- och grusytor tagits i anspråk för träningsverksamhet. Eftersom de idrottsliga anläggningarna i Barnarp drivs helt av Barnarps IF har Fritid Jönköping inga planer på iordningställande av fler grusplaner.

Utveckling av ytterligare fritidsaktiviteter i Barnarp måste lämnas till ideella krafter.

Fritidsbebyggelse

Koncentrerad fritidsbebyggelse i kommundelen finns främst kring Lovsjön, men det finns också fritidshus vid Granarpsjön och Eckern. Den förutsäts bestå som fritidsbostäder och huvudbyggnadens bruttoarea ska därför inte överskrida 70 m².

● *Upprättande av områdesbestämmelser eller ny detaljplan aktualiseras i samband med bygglovansökningar, som överskrider riktlinjerna för tillåten bruttoarea*

Friluftsliv, natur- och kulturmiljö

Kommundelen bjuder på en ganska varierad natur med vidsträckt strövområden och ett öppet kulturlandskap kring Barnarpsjön.

Ett mycket betydelsefullt närströvområde finns inom kommundelen som tangerar och tillgodoser bostadsområdena vid Barnarp, Råslätt, Hovslätt, Spånshult och Flahult.

Organiserade motionsspår finns både vid Hovslätts IK och JOK-stugan.

● *Kommunen avser att bevara närströvområdet mellan Råslätt, Hovslätt, Norrahammar och Barnarp*

Vid Hunnaforsen finns en djupt nerskuren ravin med naturvärden som hög luftfuktighet, stor mängd döda och förmultnande träd och intressant mossflora. Store mosse med Fabergskärret och Konungsö mosse är två stora myrområden av betydelse för naturvärden.

Barnarps kyrkby, med kyrka, prästgård, gästgivaregård och församlingshem intill Barnarpsjön, utgör en kulturhistoriskt värdefull bebyggelse. Bebyggelsen på Odensjö gård, Konungsö by, Knäryd, Hällstorps gård och Flahult är också kulturhistoriskt värdefull. Vid Hällstorpsdammen och vid Hällstorpshammar finns en industrihistorisk miljö med många synliga lämningar. Fornlämningar har hittats i samband med exploatering av Torsviks industriområde.

Både på landsbygden och i tätorten finns ytterligare enskilda byggnader av stort bevarandevärde, som kräver omsorg vid ombyggnader och hänsyn vid förändringar i omgivningen. Dessa finns redovisade i kommunens kulturminnesvårdsprogram antaget 1989.

● *Kommunen är positiv till att landskapet hålls öppet runt Barnarpsjön*

Under samrådet har det framförts önskemål om skötselåtgärder. F.n. kan inte skötsel av grönområden och lekplatser i Barnarp, samt upprensning i bäcken vid gamla reningsverket, tilldelas mer kommunala pengar.

● *Kommunen är positiv till att allén längs gamla riksettan vid Odensjö bevaras och förnyas*

Vägar och trafiksäkerhetsåtgärder

Järnväg: Industrispåret till Torsvik har både teknisk och kapacitetsbegränsningar. Preliminära studier har därför genomförts om möjligheten att förlägga en ny järnväg från Ljungarum till Torsvik utmed E4:an. Även planer för en ny kombiterminal på Torsvik för regionala godstransporter utreds tillsammans med Banverket och lokala intressenter.

● *Kommunen stödjer planerna på en Europabana som kan bidra till att förbättra järnvägstransporterna och utvecklingsmöjligheterna för både Jönköping och Torsvik*

Vägar: Få nyinvesteringar har hittills gjorts i Barnarps väg- och cykelnät. Kommunen har dock planer på vissa upprustningar i syfte att öka trafiksäkerheten. Införandet av en 50 kilometers hastighetsgräns på Lovsjövägen genom Lockebo har genomförts.

Önskemålen om nya väginvesteringar måste prioriteras med hänsyn till de ekonomiska ramarna som ges.

Kommunen är tveksam till om det går att realisera önskemålet om en ny sträckning för Lovsjövägen vid kyrkan för att ge bättre sikt och inte dela kyrkogården.

● *En upprustning av vägen till Lovsjö badplats är på sin plats när medel finns tillgängligt*

Den tunga trafiken på vägen Tenhult-Taberg genom Barnarp liksom smittrafiken på Lovsjövägen till och från Ljungarums industriområde uppfattas som ett ökande problem i samband med att Torsviks industriområde snabbt har byggts ut. En utredning pågår.

● *Kommunen föreslår en öst-västlig förbifart söder om Barnarpskryssat för att avlasta tung trafik, en åtgärd som också stöds av Vägverket*

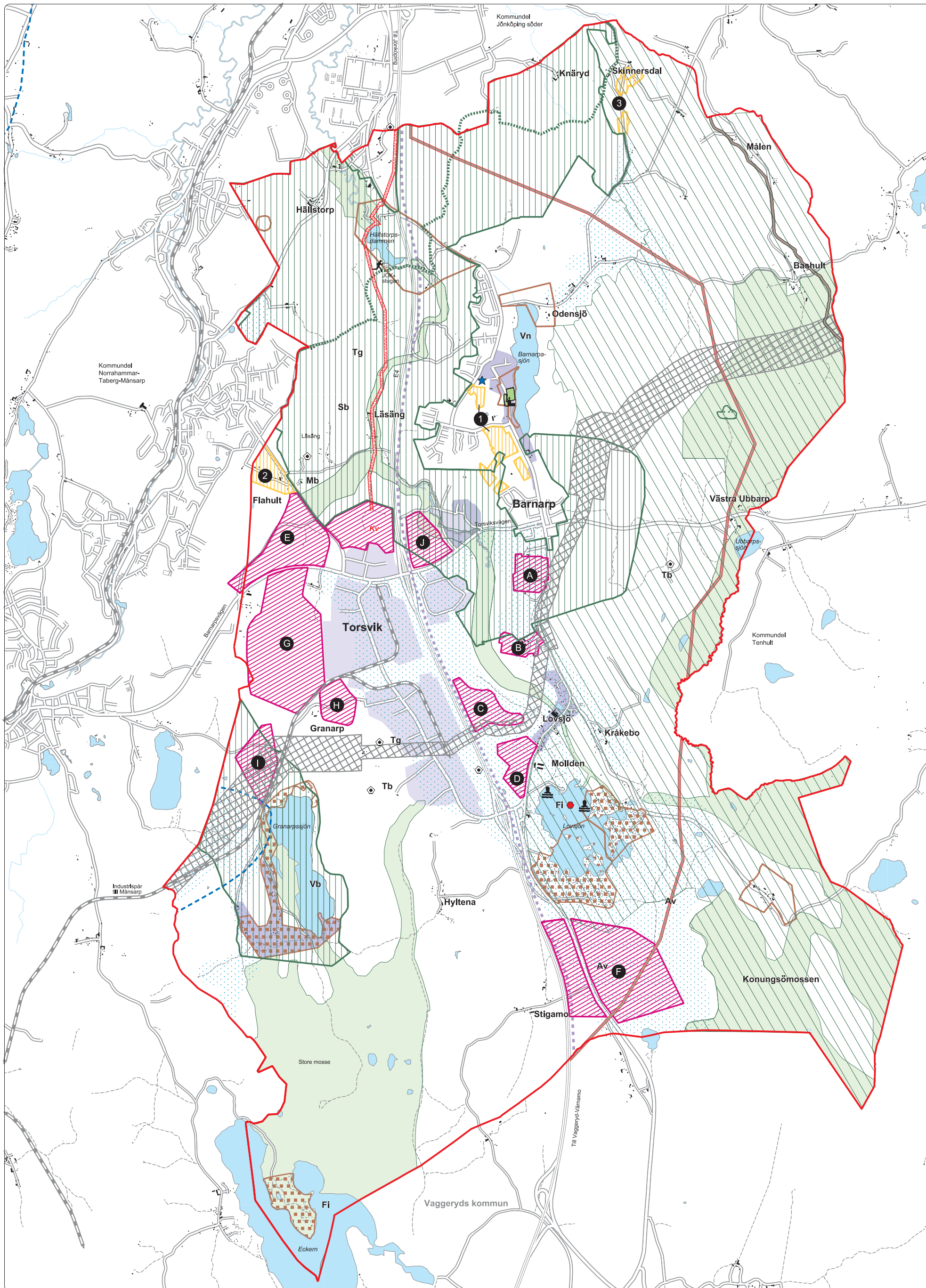
Gång- och cykelvägar: Markförhandlingar pågår för en cykelväg mellan Lundenområdet/Kronhedsvägen och planer finns att fullfölja denna GC-väg genom Odensjö till "odensjö lie". Avmålade cykelbanor finns på båda sidor längs vägen mellan Odensjö och Lockebo. Kommunen anser därför att önskemålet om en enskild GC-väg från Odensjö till Herkulesvägen genom skogen är omotiverad.

● *Kommunen stödjer en utredning om möjligheten att göra en ny infartsväg till JOK-stugan. Då kan det bli aktuellt att förlänga GC-vägen från Lockebo till den nya infarten till JOK-stugan.*

Kollektivtrafik

Kommundelen trafikeras av busslinje 14 mellan Råslätt-Barnarp-Torsvik-Hyltena två gånger/timme under högttrafik. Dessutom kan landsbygdslinjerna 142/841 och 133/833 utnyttjas. Kollektivtrafiken mellan Jönköping och Barnarp kommer att förbättras allt eftersom resandeunderlaget ökar. Bussbyten vid Råslätt har underlättats i samband med ombyggnaden av Råslätts centrum.

Utifrån nuvarande ekonomiska driftsvillkor har Länstrafiken inga möjligheter att låta Barnarp tillhöra kollektivtrafikens stadszon.



Se teckenförklaringen efter sidan 152

Kommundelen Barnarp ligger på en högplatå och domineras av Torsviks industriområde

Hälsa och säkerhet

Farligtgods och föroreningsrisker: Kommundelen delas av motorvägen E4:an som svarar för transport av stora mängder farligtgods. Risker för förorening av grundvattenreserver i samband med en trafikolycka eller brand är påtaglig p.g.a. områdets genomsläppliga jordarter.

Brand, explosion: Förutom gasoldepån hanterar många verksamheter på Torsvik stora mängder brännbart material. Brandbekämpningen på Torsvik försvåras av dålig tillgång till släckvatten samt att området ligger utanför de insatstider som normalt råder. För att kompensera detta byggs särskilda branddammar och sprinklerssystem.

Social trygghet: Önskemål har framförts om att bilda en samhällsförening i Barnarp för ökat samarbete bland invånarna samt att utöka bevakningen på fredags- och lördagskvällar. Kommunen anser att frågan om en samhällsförening måste ligga på privat initiativ eller på kommunalrådsnivå medan utökad bevakning är en fråga för polisen.

Vatten

Större delen av kommundelen hör till Tabergsåns vattensystem. Kommundelens sydvästra del hör däremot till Lagans vattensystem.

Barnarpsjön är idag starkt näringspåverkad från jordbruk och tidigare utsläpp av avloppsvatten. Sjön utgör därmed inte det trevliga inslag i samhället som den skulle kunna vara.

- **Ett restaureringsprogram för Barnarpsjöns återställande bör utarbetas, till gagn för naturvård och boende i Barnarp**

Övrigt

- **Kommunen kommer att fortsätta sina ansträngningar med att åtgärda det s.k. Vita Huset på västra sidan sjön**

UTBYGGNADSORMÅDEN

Efter samrådet har följande ändringar gjorts vad gäller utbyggnadsområden:

- **Bostadsområdet på östra sidan Barnarpsjön har utgått p.g.a. svårigheter att integrera det i det övriga samhället**

- **Fram till år 2010 föreslår kommunen följande utbyggnadsområden:**

Områden markerade med ett "K" har varit föremål för konsekvensbedömning i samband med samrådsomgången av översiktsplanen. Ett "D" indikerar att området är detaljplanelagt för ändamålet och ett "d" att detaljplanläggning pågår. "Ospeg" betyder att antalet lägenheter ännu är oklart.

Bostäder

För varje område redovisas:

- ungefärligt antal lägenheter som ryms på området (*lgh*)
- det antal lägenheter som bedöms komma att byggas på området under planperioden (*t.o.m. 2010*).

För vissa områden redovisas även områdets totala yta i hektar (*ha*).

Område	ha	lgh	2010
1. Barnarp 3:1 - K	23	250	30
2. Flahult, del av - *)		100	0
3. Skinnersdal - d		30	30
Kommundelstotal		380	60

*) Området delas med kommunal Norrahammar

Verksamheter

För varje område redovisas områdets yta i hektar.

Område	hektar
A. Torsvik Barnarp, Nybygget - K	16
B. Torsvik Barnarp, Jonsbo - K	10
C. Torsvik Barnarp, Kråkebo - K	22
D. Torsvik Barnarp, Hyltena - K	18
E. Torsvik, Travbanetomten	48

F. Torsvik Stigamo - K	115
G. Torsvik Granarp - K	100
H. Torsvik Granarp - K	15
I. Torsvik Granarp - K	24
J. Torsvik Barnarp, nordost - K	20
K. Torsvik - ännu ej definierade områden	

Kommundelstotal 390

Torsviks industriområde

Torsviks industriområde planerades i början av 70-talet för att tillgodose bl.a. dåvarande Husqvarna AB:s utbyggnadsbehov. Ett etableringskrav från företagssidan var en järnvägsanslutning för transport av gods mellan fabrikena. I samband med detta byggde därför kommunen ett industrispår från Månsarp till Torsvik.

Kommunens dåvarande policy var att Torsvik - Sveriges då största industriområde - skulle reserveras för ytkrävande anläggningar. Efter den första etableringen byggdes dock Torsvik ut i måttlig takt in på början av 1990-talet. Då insåg stora företag som IKEA och El-Giganten områdets logistiska fördelar samt dess skyltläge intill E4:an.

Idag är den västra delen av Torsvik i praktiken slutsåld även om det inte är fullt utbyggt. Samtidigt pågår uppförandet av 2 nya byggnader för expansion av IKEA:s Norden lager, en satsning som kan komma att öka trafikströmmen till och från Torsvik.

Framtida utveckling

Tack vare sitt utmärkta läge intill E4:an, håller Torsvik på att utvecklas till ett mycket betydande logistikcentrum. Flera intressenter har anmält intresse att etablera sig här.

Genom etablering av allt fler logistikföretag till Torsvik har frågan väckts om den framtida godshandlingen där järnvägen borde spela en mycket större roll. Idag finns en kombiterminal i anslutning till Ljungarums rangerbangård men terminalen är behäftad med kapacitetsbegränsningar vad gäller längden på tåg och tågrörelserna i anslutning till Vaggerydsbanan. En idé har därför väckts om att lokalisera en ny kombiterminal till Torsvik, där dagens och morgondagens storkunder förväntas finnas.

Kommunen studerar f.n. ett antal lokaliseringalternativ både öster och väster om E4:an och hur en sådan terminal bäst kan kopplas till befintliga/framtida vägar och järnvägar.

Även Jönköping Energi, som satsar på en kraftvärmeanläggning på Torsvik har uttryckt önskan om möjligheter för en järnvägsanslutning. Studier pågår.

Utbyggnadsmöjligheter

Nuvarande mark på Torsvik är i det närmaste slutsåld varför kommunen utreder olika alternativ för en utvidgning av industriområdet med tillhörande infrastruktur.

Ca 20 ha mark har nyligen detaljplanelagts i Torsviks sydvästra hörn. I norr har en tomt på ca 34 ha planlagts för kommunens kraftvärmeanläggning. Detaljplanearbete pågår på f.d. travbanetomten i norra Torsvik.

- **Kommunen utreder möjligheterna att ytterligare utöka Torsviks industriområde åt väster, söder eller öster**

- **Samråd bör inledas med Vaggeryds kommun för att gemensamt planera nyttjandet av det strategiska området söder om Hyltena, över kommungränsen in i Vaggeryds kommun**

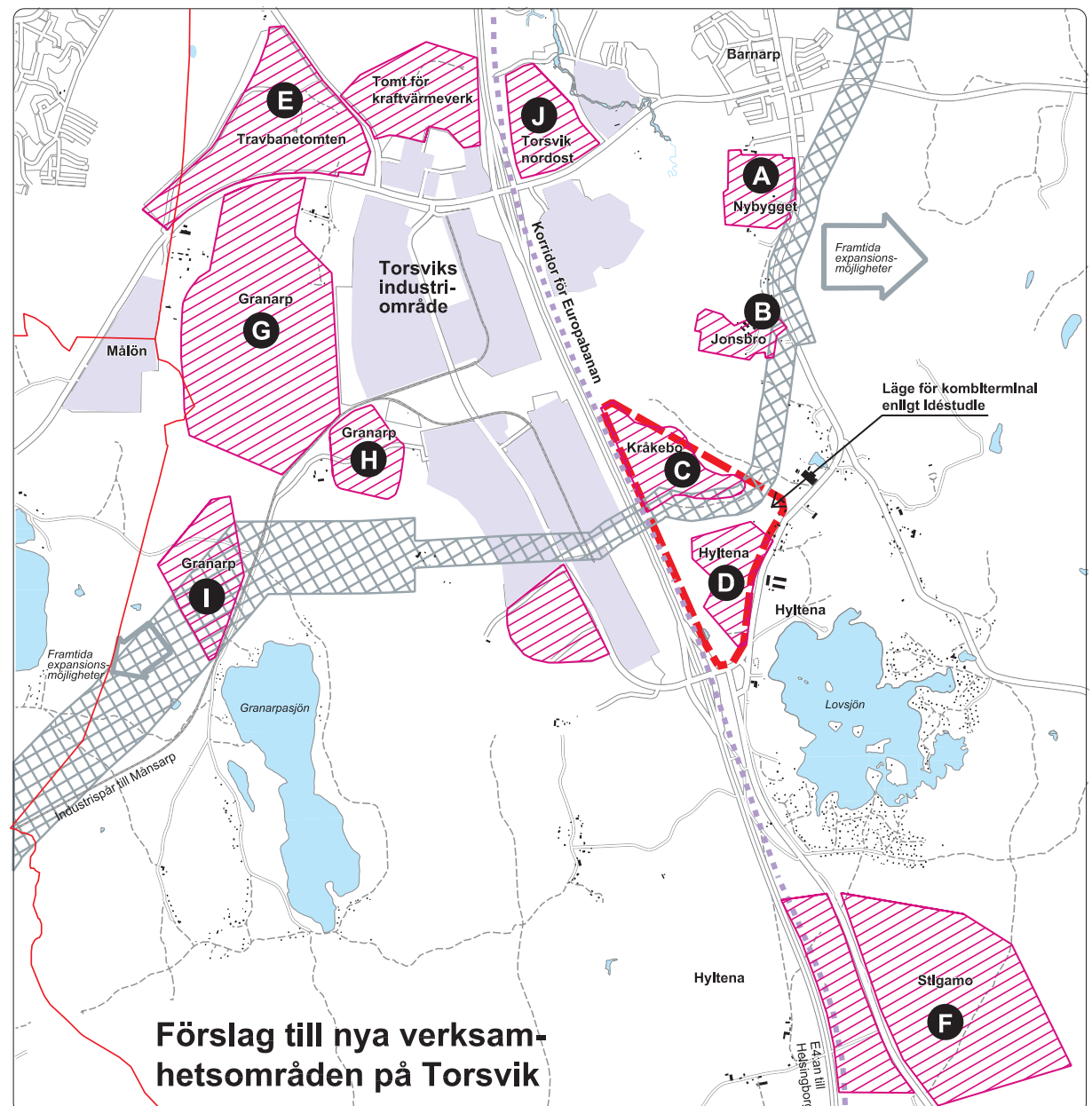
- **Ytterligare långsiktiga utbyggnadsmöjligheter öster om Lovsjövägen eller längs industrispåret till Månsarp kan behöva utredas**

- **Grundförhållanden och genomförandemöjligheter i samtliga föreslagna områden måste utredas mer ingående**

- **På östra sidan E4:an bör mark reserveras för en möjlig sträckning av Europabanan**

Önskemål finns om industritomter med järnvägsanslutning. Framtida godshandling med containrar kan dock ge andra förutsättningar.

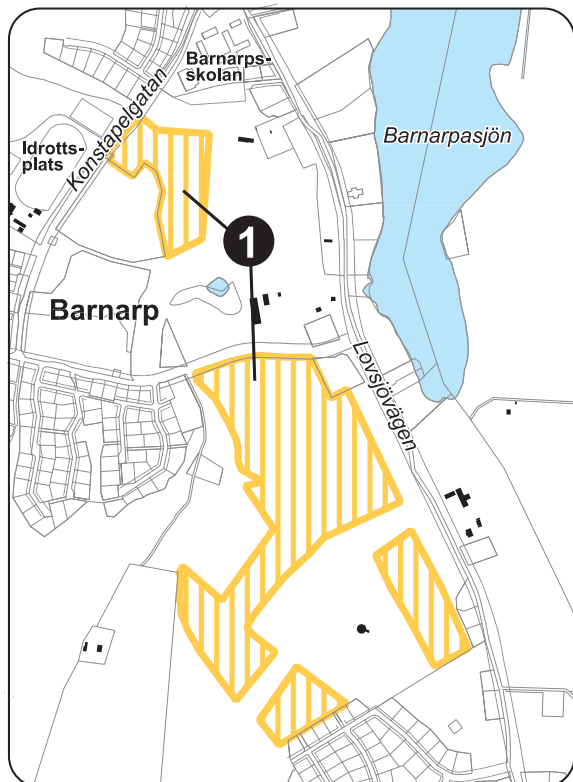
- **Inom Torsviks industriområde bör mark reserveras för en ny kombiterminal av regional betydelse**



KONSEKVENSBEDÖMNING, BOSTÄDER

Barnarp 3:1

Området utgör en naturlig fortsättning av Barnarps samhälle och skulle innebära att ett obebyggt område mitt i samhället färdigställs. Barnarp 3:1 är inte detaljplanlagt. Planen bör lämna plats för en eventuell utökning av nuvarande skoltomt.



Ekologiska konsekvenser: Exploateringen bedöms som ekologiskt lämplig. Visserligen har orten brist på både service och arbetsplatser, vilket innebär att de boende förmodas bli bilberoende, men inom några kilometer finns det ett stort utbud av service på Råslätt och arbetsplatser på Torsvik.

Sociala konsekvenser: Barnarp har en hälsosam och trygg boendemiljö, men med ett bristfälligt utbud av kommersiell service. I dagsläget finns brister i kollektivtrafiken. Direktlinje till Jönköpings centrum saknas. Bra bussförbindelser finns dock till Råslätt och Torsvik. Gång- och cykelförbindelserna behöver förbättras, framför allt längs Lidsjövägen för att få ett bättre samband mellan de olika bebyggelsegrupperna.

Ekonomiska konsekvenser: Områdena är ur ekonomisk synpunkt mycket lämpliga för nybyggnation. De är väl förberedda och lätta att bebygga och marken är kommunägd.

Övrigt: Efterfrågan är dock svag och områdena kommer förmodligen att behöva byggas ut etappvis. Innan byggnation kan påbörjas krävs en fördjupad översiktlig analys och en etappindelning för hela området för en successiv utbyggnad.

KONSEKVENSBEDÖMNING, VERKSAMHETER

Torsvik, Barnarp - Se kartan på föregående sidan

Fem områden som föreslås för verksamheter. Bra väganlutning från E4 finns från söder vid Hyltena trafikplats.

Område A och B lämpar sig bäst för verksamheter i mindre skala och som har anknytning till Barnarps samhälle. Om det är verksamheter som alstrar trafik kan det bli nödvändigt att bygga ut förbifarten söder om Barnarps samhälle.

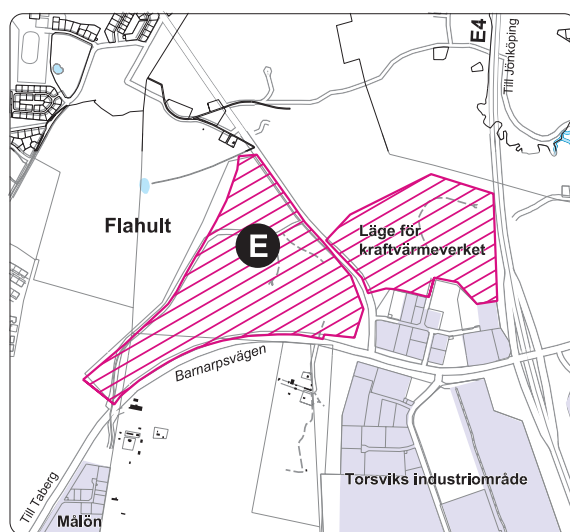
Områdena C och D är två flacka skogsområden med bra skyltlägen intill E4 som förefaller lämpliga att exploatera först. För att öka beredskapen bör detaljstudie av dessa två områden göras för att utreda avgränsning, trafikmatning och geoteknik m.m. Hänsyn ska tas till Kråkeboåns ravin som har bevarandevärden och därför ska lämnas oexploaterad mellan områdena.

Område J kan vara svårexploaterat eftersom det är så kuperat men skulle kunna vara lämpligt för en anläggning som kan utnyttja terrängskillnaden.

Ekologiska konsekvenser: Under förutsättning att hänsyn tas till naturvärden, framför allt längs vattendragen, intilliggande bostäder och att trafikanslutning lösas tillfredsställande bedöms Torsvik Barnarp vara ett ekologiskt bra område för verksamheter.

Ekonomiska konsekvenser: Bör utredas närmare.

Torsvik, Travbanetomten (Område E)



Ekologiska konsekvenser: Ett från ekologisk synpunkt bra verksamhetsområde med bra väganlutningar och i direkt närhet till Torsviks industriområde. Området består av skogsmark. Det är positivt med närheten till planerade bostäder på Tahe och Flahult vilket kan innebära korta avstånd mellan bostäder och arbetsplatser, vilket dock även innebär hänsynskrav till befintlig och planerad bostadsbebyggelse. Området berörs av riskområde för fast anläggning.

Ekonomiska konsekvenser: Marken är kommunägd. Exploateringskostnaderna bedöms bli höga p.g.a. att delar av området är bergigt. Tillåten insatstid för industriområde överskrids enligt Räddningstjänstplanen. Särskilda åtgärder krävs.

Övrigt: Området utgör en naturlig utvidgning av Torsviks industriområde. Planläggning för nya verksamheter pågår.

Torsvik, Stigamo - Se kartan på föregående sidan

Område F består av ett stort och flackt skogsområde på ömse sidor om gamla E4:an och bedöms ur ekologisk synpunkt som lämpligt för verksamheter. Bra vägförbindelser finns och den gamla E4:an kan utnyttjas som angoringsväg.

Ekologiska konsekvenser: Hänsyn ska tas till fritidsbebyggelsen vid Lidsjön och dess behov av rekreativ mark. En skogszon på några hundra meter ska lämnas mot fritidsbebyggelsen. Hänsyn ska också tas till permanentbebyggelse, naturvärden av riksintresse på Konungsö mosse och att trafiken på E4 utgör en risk. Området bedöms kunna bli attraktivt p.g.a. läget vid Torsvik och skyltläget vid E4:an.

Ekonomiska konsekvenser: VA-ledningar kan anslutas norr om Kråkebo/Moliden, vilket innebär långa och kostsamma ledningar. Exploateringskostnaderna i övrigt bedöms som normala. Privatägd mark. Tillåten insatstid överskrids enligt Räddningstjänstplanen. Särskilda åtgärder krävs.

Torsvik, Granarp - Se kartan på föregående sidan

Område G: Granarpamosse är särskilt intressant eftersom det ligger i direkt anslutning till Torsviks industriområde samt till ett industrispår som kan ge möjlighet till järnvägsanslutning. Området föreslås som ett verksamhetsområde, men det finns en stor risk att vidare utredningar kommer visa att en stor del av mossen inte är lämplig att exploatera.

Område H: Jordbruksområde söder om järnvägen som bedöms som ett lämpligt område i direkt anslutning till Torsviksområdet.

Område I: Områdets utbyggnad längs industrispåret västerut kan ge stora expansionsytor. Skogsområde.

Ekologiska konsekvenser: Ur transportsynpunkt är det positivt med de goda kommunikationerna till alla tre områdena för väg och järnväg. Området kan nås utan att bostäder störs av biltrafiken.

Granarpamosse är en torvmosse, den norra delen är uppodlad och den södra delen är dikad skogsmark. Dess naturvärden består av hydrologiska värden, vilka bör utredas närmare innan beslut om exploatering tas.

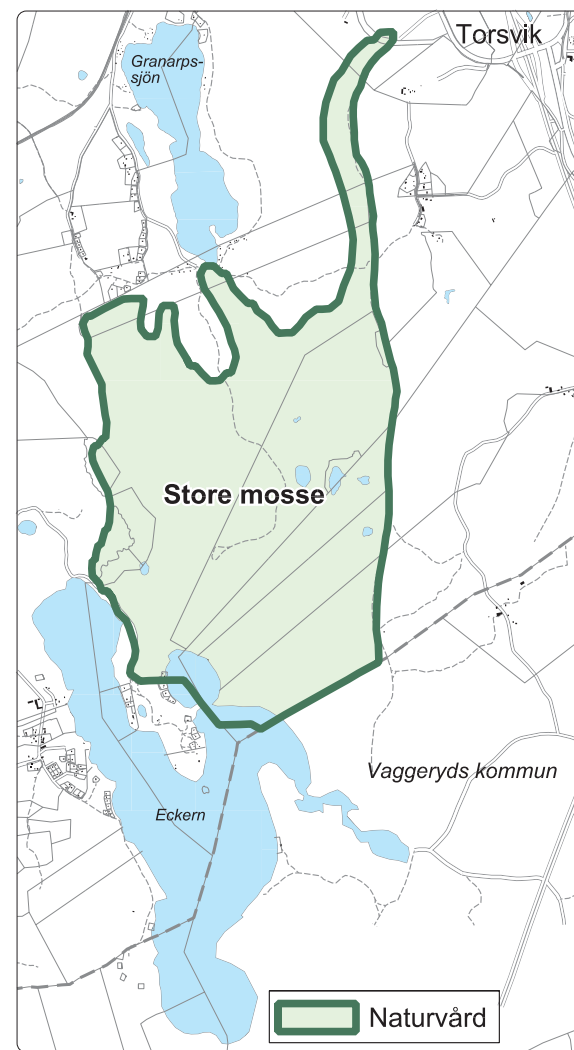
Ekonomiska konsekvenser: Dåliga grundförhållanden på Granarpamosse innebär höga exploateringskostnader. Geoteknisk undersökning krävs för att bedöma hur stor del av området som är byggbar.

RIKSINTRESSEN

Inom kommundelen finns flera områden som utpekats vara av riksintresse enligt miljöbalkens bestämmelser. Dessa områden har beskrivits och försetts med rekommendationer för bebyggelseprövning och markanvändning.

Store mosse och Farbergskärret

Området är av riksintresse för naturvård.



Beskrivning

Området är ett värdefullt och representativt myrkomplex med en dominerande svagt välvd mosse. Myrkomplexet har en ovanligt hög mångformighet med flera myr- och vegetationstyper.

Målsättning

Våtmarkskomplexets hydrologi och landskapsbild skall bevaras.

Rekommendationer

- **Åtgärder som kan påverka områdets hydrologi, som markavvattning, torvtäkt eller annan exploatering, ska inte tillåtas**

- **För skogsbruksåtgärder gäller de särskilda hänsynsreglerna i 30 § skogsvårdslagen. Skogsavverkning av sumpskogar, skogar på fastmarksholmar, vid vattendrag och i kantzonen bör ej utföras.**

- **Ny bebyggelse i mossens närområde bör endast tillåtas i anslutning till befintlig bebyggelse**

Gällande bestämmelser

Mossen ingår i Myrskyddsplan för Sverige.

Lillåns - Tabergsåns raviner

Se kommundel Jönköping på sidan 130.

Konungsö mosse

Se kommundel Tenhult på sidan 149.

Vägar av riksintresse

E4:an, Rv30 (Växjövägen)

Se avsnitt Riksintressen på sidan 17.