

Dossier de Presse



Un jury de professionnels de l'immobilier a décerné à Cannes, le 13 mars 2008, le prix du meilleur centre d'affaires du monde, au nouveau bâtiment du Conseil de l'Europe.

Inauguré officiellement par Bernard Kouchner, Ministre des Affaires Etrangères de la France, le jeudi 17 avril 2008, le bâtiment a été baptisé '**AGORA**' à la suite d'un vote des agents de l'Organisation.

L'Agora a été conçu dans le respect des cibles du label HQE (haute qualité environnementale).



Conseil de l'Europe

Le Nouveau Bâtiment Général du Conseil de l'Europe signé par Art & Build Architect vient d'être nommé aux MIPIM Awards 2008 dans la catégorie des centres d'affaires.

MIPIM - le Marché international des professionnels de l'immobilier - vient d'annoncer le nom des nominés aux MIPIM Awards 2008. Le seul projet dessiné par un architecte belge à être sélectionné, cette année, est le Nouveau Bâtiment Général du Conseil de l'Europe à Strasbourg. L'immeuble, en compétition avec la tour R&F Center à Guangzhou (Chine) de l'architecte Aedas et la tour Tokyo Midtown à Tokyo (Japon) de Skidmore, Owings & Merrill, se présentera aux suffrages des quelque 25.000 participants du prochain MIPIM qui se tiendra à Cannes du 11 au 14 mars 2008. Les résultats seront, quant à eux, annoncés dans la soirée du 13 mars lors de l'habituelle cérémonie de clôture du MIPIM.



Copyright ART& BUILD Architect - crédit photographique: Serge BRISON

Le Nouveau Bâtiment Général du Conseil de l'Europe situé à côté de la Cour européenne des Droits de l'Homme à Strasbourg (bâtiment signé par Sir Richard Rogers), est le fruit d'un concours international organisé en 2002 par le Conseil de l'Europe et remporté par Art & Build Architect. Lors de la première phase du concours, 40 bureaux d'architecture avaient été sélectionnés sur base d'une esquisse et de leurs références. Seuls 7 bureaux d'architecture ont ensuite été sélectionnés pour la phase 2, parmi lesquels, Art & Build Architect qui remporte au final le concours.

Outre sa fonction symbolique, l'immeuble du Conseil de l'Europe réalise sur le plan urbain le lien entre le quartier européen de Strasbourg, les quartiers résidentiels et la campagne qui jouxtent les immeubles occupés par l'Europe. C'est la pièce manquante d'un puzzle urbain quelque peu chaotique.

Le Conseil de l'Europe, situé le long du canal reliant le Rhin au Rhône, présente un aspect majestueux face à la ville, souligné par un auvent de métal et une large façade vitrée protégeant deux atria. Face aux quartiers résidentiels, l'immeuble se compose de trois bras enserrant deux patios prolongés par des jardins en vue de s'intégrer graduellement à la campagne qui débute littéralement au pied de l'immeuble. L'auvent de métal unifie l'ensemble et intègre de façon harmonieuse les éléments techniques de l'immeuble. Outre les 14.000 m² de bureaux, l'immeuble comporte 8.500 m² d'espaces à usage collectif : salles de conférences, atria servant d'espaces de rencontre, de cafétéria et bar, sans oublier une imprimerie et des espaces pour archives.

Une crèche aux formes organiques implantée dans le jardin complète les services offerts aux occupants de l'immeuble. Ce petit bâtiment crée un lien particulier avec les quartiers résidentiels environnants.

L'implantation de l'immeuble a été étudiée en tenant compte du climat tempéré continental en cuvette. La zone des tramways, l'allée Kastner élargie et les berges du canal sont traitées comme un tout favorisant le passage des piétons ou des cyclistes, nombreux à Strasbourg. Le nouvel immeuble du Conseil de l'Europe permet aujourd'hui de présenter un ensemble urbain cohérent aux limites de la ville.

Au coeur de l'immeuble, les atria favorisent la liaison entre les espaces de bureaux et les nombreuses salles de conférences. Ses salles aux parois revêtues de cuivre pré-patiné expriment les fondations solides de l'institution. L'immeuble bénéficie d'un système de ventilation mixte : ventilation naturelle + ventilation à doubles flux.

Les grandes cheminées de textile jouent un rôle dans la ventilation naturelle des atria. Le climat de Strasbourg étant ultra continental, la chaleur et l'humidité montent rapidement.

L'air entrant par le bas des façades de verre est plus frais en raison de sa provenance côté canal. Les cheminées solaires évacuant l'air chaud dans la partie supérieure de l'immeuble font circuler l'air dans les atria, de manière naturelle pour un plus grand confort des occupants. En plus de leur aspect convivial, les atria agissent comme zones tampons entre l'extérieur et les zones de bureaux. Les salles de conférences bénéficient de lumière naturelle diffuse via l'enveloppe de l'atrium.

Le principe structurel des dalles précontraintes de façade à façade permet d'offrir des espaces libres de toute colonne intermédiaire ou poutre transversale. Outre la flexibilité exceptionnelle de l'espace, cela permet d'imaginer toute transformation à long terme sans travaux lourds dans un esprit de développement durable. Il faut noter que l'immeuble a été conçu de manière à pouvoir être prolongé de plusieurs ailes ou de plusieurs étages, ce qui a d'ailleurs été effectué en cours de développement - le projet réalisé étant plus vaste que le projet initial.

Le parking couvert est naturellement ventilé et bénéficie de l'éclairage naturel tandis que son implantation a été réalisée dans le respect de l'environnement naturel.

Profitant de la situation de l'immeuble le long du canal Rhin/Rhône, la gestion optimale du chantier a permis à certains éléments de construction d'être transportés par transport fluvial plus économique en besoins énergétiques que le transport terrestre. En cas de démolition et de transformations majeures, le processus inverse pourra également être opéré.

Fiche technique

Nouveau Bâtiment Général du Conseil de l'Europe, Strasbourg, France - 1, Quai Jacoutot, F-67000 Strasbourg

Maître de l'ouvrage : Conseil de l'Europe

Architecte : Art & Build Architect

Architecte local : Denu & Paradon

Surface totale (hors parkings) : 22.500 m²

Surfaces à usages de bureaux : 14.000 m²

Surfaces à usages de salles de conférences, cafétéria, bar, imprimerie, archivage : 8.500 m²

Nombre de niveaux : 1 SS + RDC + 4

Crèche implantée dans le jardin

Jardins

Garage couvert bénéficiant de ventilation et lumière naturelle

Contacts

Georges BINDER - BUILDINGS & DATA - +32 2 673 07 79 - gmb@buildingsdata.com

Hortense TOUSSAINT- ART & BUILD Architect - + 32 2 541 02 52 - toh@artbuild.be

Informations & iconographie libre de droits sur demande.

Le jury analyse les projets placés sous anonymat.
En décembre 2002, le projet est attribué à l'unanimité à l'équipe :

ART&BUILD – Bruxelles, Architectes et Paysagistes

DENU et PARADON – Strasbourg, Architectes

OTH EST – Schiltigheim, Bureau d'études Structure et Fluides

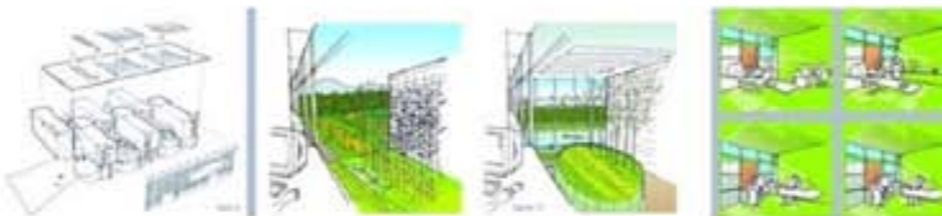
CABINET D'AUTHOU – Paris, économiste de la construction

Le Conseil de l'Europe a confié les missions suivantes :

O.P.C. et S.S.I / OTE INGENIERIE – Illkirch Graffenstaden
BUREAU DE CONTRÔLE / APAVE – Vendenheim
CONTROLEUR HQE / NORISKO – Strasbourg
S.P.S / VERITAS - Oberhausbergen



Dès le stade du concours, le Conseil de l'Europe a souhaité adhérer à la démarche HQE.

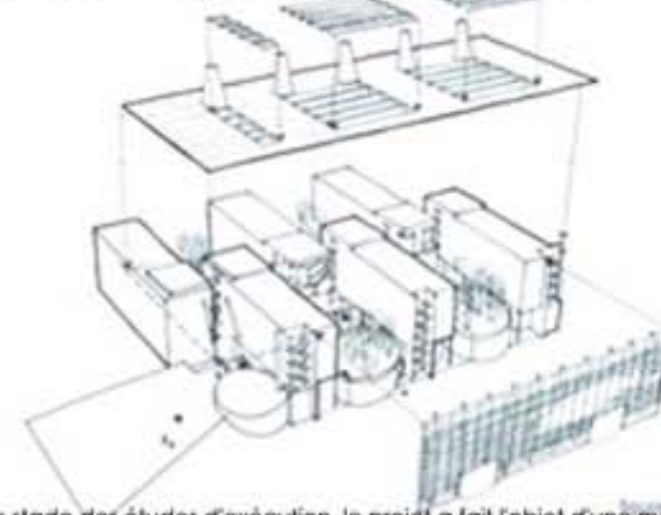


Le concept climatique retenu inclut une production par pompes à chaleur doublée de chaudières gaz pour une utilisation rationnelle selon les coûts des énergies, une diffusion par plafonds rayonnants dans les bureaux (avec pré traitement de l'air hygiénique), un contrôle climatique des atriums par ventilation naturelle en façade et cheminées solaires en toiture.

les enjeux HQE
VILLE
CAMPAGNE
JARDIN
EAU
LUMIERE



Strasbourg, zone sismique 1b



Dès le stade des études d'exécution, le projet a fait l'objet d'une modélisation sismique réalisée par OTH EST et CTE.

la structure

Les bureaux sont organisés selon 6 ailes. Les ailes 1-2, 2-5 et 3-6 forment d'un point de vue structurel, des blocs unitaires. Les blocs sont désolidarisés entre eux par un joint de dilatation (12 cm au maximum) positionné au centre des passerelles dans les étages courants. La structure est composée en façade de poutres longitudinales qui supportent des dalles alvéolées dont la portée est égale à la largeur d'une aile. Le contreventement est assuré par les noyaux situés aux extrémités et en partie centrale (cages, asc.)

Les trois ailes sud et l'aile centrale sont coiffées par une structure métallique qui les relie entre elles. Au niveau sismique, les structures en béton et la charpente métallique forment un tout.



les lauréats

La première pierre du NBGEN a été posée par Monsieur Bernard BOT, Ministre des Affaires étrangères des Pays Bas le 12 mai 2004.



la première pierre

L'intervention du lot Gros oeuvre a débuté le 15 février 2005



des hommes
des moyens
des compétences
de l'organisation

le chantier



livraison fin 2007

Après quelques mois, ce sont près de 250 compagnons qui interviennent sur le site



Le Comité d'Experts sur les Bâtiments du Conseil de l'Europe (CAHB) procède à des visites régulières du chantier.



le chantier

Conseil de l'Europe

Un quartier se transforme

2007, le Quartier européen de Strasbourg se transforme... Les nouveaux bâtiments du Conseil de l'Europe (Pharmacopée et Bâtiment Général) se terminent, les infrastructures TRAM se mettent en place.



DOSSIER

Une Europe bien dans ses murs

Le quartier européen de Strasbourg n'a cessé de grandir, dans un environnement privilégié d'eau et de verdure. Des grands noms de l'architecture nationale et internationale signent ses bâtiments, qui attirent des milliers de visiteurs. À Strasbourg, l'Europe est chez elle!



Un quartier qui se transforme à vue d'œil

Dès 2007, avec la ligne de tram qui dessert le Robertsau, avec deux nouveaux ponts qui franchiront le canal de la Mame au Rhin, avec l'extension du Conseil de l'Europe et de la Pharmacopée, jamais l'Europe n'aura été aussi bien dans sa ville.

Nouveauté et élégance

L'ensemble architectural de l'Europe au Robertau est composé de plusieurs bâtiments qui s'intègrent dans un environnement privilégié d'eau et de verdure.

À l'angle du quai Jacques de Feltz, les deux tours de l'Europe, la pharmacopée en éléphant et le bâtiment général, sont au cœur de l'extension de l'Europe au Robertau. Il s'agit de deux bâtiments qui s'intègrent dans un environnement privilégié d'eau et de verdure.

Le bâtiment d'un investissement global de 50 M€ est conçu pour être un modèle de travail performant. En respectant un 40 000 m² de plancher, nous améliorerons la performance de travail, offrons

Michael Siller, chef de projet au service des études immobilières de l'Europe à l'Europe.

Le nouvel édifice offre, avec l'élégance des 600 mètres de hauteur, 100 places de conférence et une salle de 60 places, dans un lieu qui sera aussi un bâtiment de quartier. 100 places de parking seront aménagées le long du canal de la Mame au Robertau. Il s'agit de la dernière étape de la rénovation de ce site prestigieux.



in Strasbourg Cité Magazine, Janvier 2007

Presse locale

Une intégration dans le site réussie



L'entrée principale en rapport direct avec l'espace public



Vue depuis le jardin de la crèche vers le bâtiment

Le projet en résumé

2002 : Concours International d'Architecture

2003-2004 : Etudes, Appel d'offres des marchés de travaux

2005 : Début des travaux de Gros Oeuvre

2006 : Clos et couvert

2007 : Fin des travaux, mise en service du bâtiment et de la crèche.

Depuis le stade des études, le projet s'inscrit dans une démarche Haute Qualité Environnementale (HQE) en partenariat avec le Bureau de contrôle NORISKO.

Le bâtiment représente une surface brute de 43 000 m² (surface hors oeuvre nette de 24 000m²)

La surface utile de bureaux est d'environ 14 500m² (y compris circulations) - 1 351 trames de bureaux (1 trame = 6.25m² utiles)

Les six salles de conférence offrent une capacité totale de 550 places - toutes les salles sont équipées en interprétation simultanée

Le bâtiment est doté d'un parking couvert de 385 places.

Aujourd'hui, le bâtiment héberge...

Trois Directions Générales du Conseil de l'Europe :

La Direction Générale des Affaires Juridiques et des Droits de l'Homme (DGHL)

La Direction Générale de la Cohésion Sociale (DG III)

La Direction Générale de l'Education, Culture et Patrimoine, Jeunesse et Sports (DG IV)

Les trois DG représentent un total d'environ 570 agents.

Le pôle Formation et Cours de Langues de la Direction des Ressources Humaines du Conseil de l'Europe

Il offre une importante capacité d'archives avec près de 25 000 mètres linéaires de capacité de stockage de documents.

Au niveau des services, le bâtiment est équipé d'une cafétéria et d'une agence bancaire.