

BRØNDBYERNES IF FODBOLD A/S

Årsrapport 2001

24. regnskabsår

Including English summary

Indholdsfortegnelse

	Side
Selskabsoplysninger	1
Hovedtal og nøgletal	2-3
Årsberetning	4
Brøndby IF og samfundet	15
Ledelsens regnskabspåtegning	22
Revisionspåtegning	23
Anvendt regnskabspraksis	24
Resultatopgørelse	28
Balance 31.december	29-30
Pengestrømsopgørelse	31
Noter	32-35
Bestyrelsens og direktionens ledelseshverv i andre danske aktieselskaber	36
English summary	37-42

Selskabsoplysninger

Brøndbyernes IF Fodbold A/S
Brøndby Stadion 30
2605 Brøndby

CVR. nr. 83 93 34 10
tlf. 4363 0810, fax 4343 2627
www.brondby.com
e-mail: info@brondby-if.dk

Datterselskab (stiftet primo 2002)

Sakamoto Media A/S
St.Kannikestræde 10
1169 København K
tlf. 7020 7546
e-mail: info@sakamoto.dk

Bestyrelse

Advokat Ole Borch (Formand)
Halchef Finn Andersen
Adm. direktør Glenn Bigum
Adm. direktør Per Bjerregaard
Overlærer Carsten Sørensen
Adm. direktør Benny Winther

Direktion

Per Bjerregaard (Administrerende)
Bruno Nørregaard (Kommerciel)

Revision

KPMG C.Jespersen, Statsautoriserede revisorer
Mortensen & Beierholm, Statsautoriseret Revisionsaktieselskab

Generalforsamling

Ordinær Generalforsamling afholdes:

Tirsdag den 21. Maj 2002 kl. 16.00

på adressen:

Brøndby Stadion,
Vilfort Loungen
Brøndby Stadion 30,
2605 Brøndby.

HOVEDTAL OG NØGLETAL

t.kr.	1997	1998	1999	2000	2001
Indtægter i alt	68.377	90.618	57.732	69.728	81.543
Afskrivninger	3.371	2.617	5.695	3.799	9.865
Øvrige udgifter	52.858	65.102	57.504	65.051	75.986
Resultat før transfer & fin. poster	12.148	22.899	-5.467	878	-4.308
Transfer	17.025	-1.861	45.366	-870	-5.585
Resultat før finansielle poster	29.173	21.038	39.899	8	-9.893
Finansielle poster	-877	-387	938	256	-13.083
Ordinært resultat	28.296	20.651	40.837	264	-22.976
Skat	-5.025	-6.892	-12.768	173	6.538
Resultat efter skat	23.271	13.759	28.069	437	-16.438
Immaterielle anlægsaktiver	278	13.737	44.619	31.697	23.990
Materielle anlægsaktiver	99.875	111.406	185.105	400.599	402.743
Værdipapirer	1.259	1.259	873	460	183
Andre omsætningsaktiver	60.599	131.680	67.783	28.439	17.547
Aktiver i alt	162.011	258.082	298.380	461.195	444.463
Egenkapital	112.271	209.637	234.437	235.631	219.193
Hensættelser	0	1.213	1.857	1.506	0
Langfristet gæld	31.725	27.025	38.858	130.109	175.532
Kortfristet gæld	18.015	20.207	23.228	93.949	49.738
Gæld i alt	49.740	47.232	62.086	224.058	225.270
Passiver i alt	162.011	258.082	298.380	461.195	444.463
Gennemsnitligt antal ansatte	48	53	59	60	67
Investering i materielle anlægsaktiver	6.716	19.051	79.284	224.348	15.243

HOVEDTAL OG NØGLETAL

tkr.	1997	1998	1999	2000	2001
Gennemsnitlig antal aktier a 20 kr.	2.016.685	2.607.400	3.200.000	3.200.000	3.200.000
Overskudsgrad	33,4%	22,7%	35,5%	0,01%	-10,9%
Afkastningsgrad 1	25,7%	16,9%	19,8%	0,0%	-2,2%
Resultat pr aktie a 20 kr. (EPS)	11,5	5,3	8,8	0,1	-5,1
Udbytte pr. aktie a 20 kr.	0	0	0	0	0
Indre værdi pr aktie a 20 kr., Ultimo	45	66	73	74	68
Børskurs pr. aktie a 20 kr., Ultimo	85	115	93	67	61
Egenkapital andel	69,3%	80,9%	78,6%	51,1%	49,6%

Beregning af nøgletal:

Overskudsgrad	$\frac{\text{Resultat før finansielle poster} \times 100}{\text{Indtægter i alt inkl. transfer}}$
Afkastningsgrad 1	$\frac{\text{Resultat før finansielle poster} \times 100}{\text{Gns. Operative aktiver}}$
Resultat pr. aktie (EPS)	$\frac{\text{Resultat efter skat}}{\text{Gns. antal aktier}}$
Udbytte pr. aktie	$\frac{\text{Udbytteprocent} \times \text{aktiens pålydende værdi}}{100}$
Indre værdi ultimo	$\frac{\text{Egenkapital ultimo}}{\text{Antal aktier ultimo}}$
Egenkapitalandel	$\frac{\text{Egenkapital, ultimo} \times 100}{\text{Passiver i alt, ultimo}}$

Årsberetning

Kort fortalt

Året 2001 var det første år efter udbygningen af Brøndby Stadion, der stod færdigt i februar 2001. Det nye store stadion medfører nye store udfordringer for selskabet med hensyn til tilpasning til de dermed forbundne større driftsomkostninger og samtidig en udnyttelse af de nye forretningsmæssige muligheder det nye stadion byder.

Det er ikke lykkedes at opnå de forventede indtægter på de nye faciliteter på Brøndby Stadion i det første driftsår på det nye stadion.

Men på de øvrige vigtige driftsenheder har selskabet været inde i en særdeles positiv udvikling.

- Det gennemsnitlige tilskuertal til efterårets hjemmekampe i Faxe Kondi Ligaen blev på 15.025 mod 10.384 i 2000, altså en ændring på 44,7 %. De tilsvarende tal for foråret var en fremgang på 24,2 % fra 12.392 i 2000 til 15.393 i 2001.
- Det samlede tilskuertal til 18 SAS ligakampe, 4 Europa Cup kampe og 1 DONG Cup kamp og 2 opvisningskampe var på 334.302 tilskuere er ligeledes rekordtilskuertal for en sæson på Brøndby Stadion – i gennemsnit 13.372 tilskuere pr. kamp.
- Entre og TV indtægter steg med 13,8 % fra 19,6 mio. kr. i 2000 til 22,3 mio. kr. i 2001.
- Sponsor- og reklameindtægterne steg med 14,1 % fra 31,3 mio. kr. i 2000 til 35,7 mio. kr. i 2001.
- Andre indtægter, der primært omfatter indtægter fra Brøndby Stadion og GildhøjCentret steg med 26,0 % fra 18,1 mio. kr. i 2000 til 22,8 mio. kr. i 2001.
- De samlede udgifter steg med 24,7 % fra 68,9 mio. kr. i 2000 til 85,9 mio. kr. i 2001.
- Resultatet før transfers og finansielle poster er på -4.308 t. kr. i 2001 mod 878 t. kr. i 2000.
- Årets resultat efter skat bliver på -16.438 t. kr. mod + 437 t. kr. i 2000.

Udviklingen i selskabet er således fortsat positiv. Når årsresultatet alligevel er utilfredsstillende, så er årsagen primært, at selskabet – med sportslige motiver - har valgt at holde fast i stamspillerne på SAS ligaholdet. Derved har selskabet ikke opnået de budgetterede transferindtægter. Som anført ovenfor har en dårligere indtjening på nye aktiviteter på Brøndby Stadion også haft en betydning for det utilfredsstillende økonomiske resultat.

Selskabet har i 2001 nået de sponsor- og reklameindtægter, der var budgetteret med i 2000. Opfattelsen, at forsinkelsen af ombygningen af Brøndby Stadion ville komme til at betyde en tidsforskydning på sponsorindtægterne på et regnskabsår synes således at holde stik.

Bestyrelsen finder det opnåede resultat utilfredsstillende, men forventer samtidig, at året 2002 vil blive overskudsgivende. En betingelse for overskud er dog fortsat, at der opnås transferindtægter. En total uafhængighed af transferindtægter vil efter planerne først kunne opnås i regnskabsåret 2004. Det skal dog tilføjes, at en deltagelse i årets Champions League vil medføre overskud også i indeværende år uden transferindtægter.

Selskabets forventninger til årsresultatet har været ”et encifret millionoverskud”. Disse forventninger er dog løbende justeret, senest januar 2002, til det resultat, der nu realiseres. Resultatet er primært betinget af en sportslig satsning på, at bevare de vigtige spillere i truppen.

Der blev forud for året 2000 foretaget store fremadrettede sportslige investeringer i international erfaren træner og nye erfarne skandinaviske spillere. I 2001 var resultatet af satsningerne fortsat ikke helt som forventet. Truppen blev i forårets kampe atter ramt af skader på nøglespillere i afgørende kampe. Derfor måtte vi atter indkassere sølvmedaljer, der fortsat ikke er helt tilfredsstillende i Brøndby IF.

De internationale resultater var de bedste i de senere år, idet Brøndby IF nåede frem til UEFA Cup’ens 3. runde.

De sportslige resultater

Ved forårets start var vi 1 point foran nr. 2. Men 2 af de mest rutinerede spillere på holdet var af forskellige årsager ikke med, da turneringen blev genoptaget. Ole Bjur stoppede en meget flot fodboldkarriere for at færdiggøre sin universitetsuddannelse og Søren Colding tog imod et økonomisk attraktivt tilbud fra VfL Bochum. Det var af meget stor betydning for forårets kampe. Det blev også meget afgørende, at vi tabte alle 3 indbyrdes kampe mod de senere Danmarksmestre FC København. Sejr i blot en af de 3 indbyrdes kampe havde alt andet lige flyttet DM til Brøndby. Vi måtte altså for 3. år på striben ”nøjes” med sølvmedaljer efter en spændende turnering, der blev afgjort på næstsidste spilledag, hvor FC København vandt den afgørende kamp i Parken.

Slutstillingen i Faxe Kondi Liga’en 2000/2001:

	K	V	U	T	Mål	P
1. FC København	33	17	12	4	55-27	63
2. Brøndby IF	33	17	7	9	71-42	58
3. Silkeborg	33	15	11	7	49-36	56
4. FC Midtjylland	33	14	11	8	54-43	53
5. AaB	33	13	10	10	51-49	49
6. Viborg	33	13	7	13	52-42	46
7. OB	33	13	7	13	49-45	46
8. AGF	33	13	5	15	54-58	44
9. Lyngby	33	12	8	13	40-53	44
10. AB	33	8	15	10	43-41	39
11. Herfølge	33	7	9	17	41-65	30
12. HFK Sønderjylland	33	1	8	24	30-88	11

Godt 14.000 tilskuere på Brøndby Stadion kunne konstatere, at Brøndby IF holdt trenden fra de senere år ved at tabe åbningskampen efter vinterpausen. Dermed måtte vi forlade førstepladsen og nederlaget i 3. runde mod FC København banede vejen for det senere mesterskab til københavnernes.

Med sølvmedaljerne kom den samlede medaljehøst dermed op på 21 medaljesæt på 17 år. Heraf er de 16 sæt hentet i Liga’en (8 Guld, 6 Sølv og 2 Bronze) og 5 i Cupturneringen (3 Guld og 2 Sølv). Denne medaljehøst er, inden for en så kort periode, suverænt den bedste i dansk fodbold.

I den løbende SAS Ligaturnering kom vi godt fra start og lagde os fra første spillerunde på 1. pladsen. Den placering har vi holdt fast i frem til vinterpausen, hvor forspringet til nærmeste forfølger var på 10 point. Vi har gennem hele efteråret spillet en lang række gode kampe med offensivt og underholdende spil.

Sølvmedaljerne efter forårets kampe gav adgang til årets UEFA Cup turnering. Dog først efter 2. kvalifikationskampe mod Shelburne fra Irland, der blev besejret med 2-0 og 3-0. I UEFA Cup'ens 1. runde ventede derefter den slovenske klub Olimpija fra Ljubljana, der blev besejret 0-0 og 4-2. I 2. runde var vi egentlig meget uheldige med lodtrækningen, idet vi trak værst mulige modstander: Varteks fra Kroatien, der havde besejret Aston Villa i 1. runde. Det blev til det ventede udebanenederlag på 1-3, men i returkampen viste vort hold forrygende styrke og kroaterne blev sendt ud af turneringen med et nederlag på 5-0 på Brøndby Stadion.

Derefter var vi fremme i UEFA Cup'ens 3. runde, hvor kun stærke modstandere er med. Igen fik vi en dårlig lodtrækning: AC Parma Italien, der er på top 10 listen over verdens største klubber.

Vi klarede ganske imponerende 1-1 på udebane i den første kamp. Til returkampen blev vi ramt af skader på et par nøglespillere og det tillige med, at vi efterhånden var nået ind i december måned og havde en meget slidt spillertrup betød, at vi aldrig kom til at præge kampen, der blev afgjort, da Parma kort før pausen bragte sig foran.

Men deltagelsen i årets UEFA Cup må absolut betragtes som en succes. De gode resultater var da også stærkt medvirkende til, at Danmark bevarede sin internationale seedning i UEFA.

I DBU's landspokalturnering har vi haft ganske få kampe. I forrige turnering blev vi slået ud af Viborg FF i kvartfinalen og i dette års turnering blev vi allerede i ottendedelsfinalen slået ud af OB.

Der arbejdes stadigt ihærdigt og målrettet med talentarbejdet i Brøndby IF. Under ledelse af Kim Vilfort og Tom Køhlert arbejdes der på, at gøre vore egne spillere klar til de store opgaver på 1. holdet. Det er glædeligt at se, hvorledes man måned for måned kan konstatere, at den store indsats fører til en positiv udvikling af de unge fodboldspillere.

I 2001 var de sportslige resultater i talentafdelingen selv i en klub som Brøndby IF ualmindeligt gode: 1. ynglinge holdet - U18- vandt deres række: Elitedivisionen. Holdet var dermed fortjent Danmarksmestre for ynglinge. 3 af spillerne fra dette hold er gået direkte ind i 1. holdstruppen, som fuldtidsspillere: Hans Mathiesen, Jonas Kamper og Fatih Kirik. Yderligere 3 spillere bliver ligeledes fuldtidsansat inden for det næste år: Thomas Kahlenberg, Thomas Hansen og Ronnie Thygesen. Disse 3 sidstnævnte spillere fortsætter indtil videre deres uddannelse.

Det understreger den store kvalitet der er i Brøndby IF's ungdomsarbejde, at ikke færre end 6 spillere i en årgang når frem til 1. holdstruppen.

Det er derfor forsat vore forventninger, at en række unge brøndbyspillere af egen avl vil presse på til 1. holdet i de nærmeste år. Det er sportsligt, men sandelig også af økonomiske årsager særdeles, vigtigt for selskabet. Det er alt andet lige billigere at producere egne dygtige fodboldspillere end at skulle købe færdigt uddannede spillere i andre klubber. Dertil kommer, at det for fodboldfolk er selve sjælen i arbejdet i en fodboldklub, at bidrage til at uddanne dygtige fodboldspillere.

Den overordnede strategi, med at investere i ældre spillere og samtidig intensivere udviklingen af egne talenter ser således ud til at holde stik.

I 2000 blev Brøndby IF af DBU godkendt som 1 af de klubber, der indgår i projektet "Integreret Talent udvikling." Ansvarlig for dette projekt er vor assistent træner Lars Olsen i et tæt samarbejde med Kim Vilfort og Tom Køhlert. Dette arbejde med talenterne er fortsat i 2001 og fortsætter også i 2002.

Spillertruppen pr 1. marts 2002

	Alder	Kampe/mål for Brøndby IF	Landskampe	
			A	U
<u>Målmænd:</u>				
Mogens Krogh	38	425/1	1	10
Casper Ankergren	22	1/0	0	3
Kim Drejs	21	6/0	0	40
<u>Forsvarsspillere:</u>				
Kenneth Rasmussen	28	138/4	0	7
Per Nielsen	28	293/9	0	24
Dan Anton Johansen	22	101/4	0	10
Allan Ravn Jensen	28	211/11	0	29
Aurelijus Skarbalius	28	113/0	50*	0
Martin Smith	23	32/1	0	20
Joachim Bjerg	20	0/0	0	0
Allan Olesen	19	4/0	0	17
Michael Ribers (1)	20	3/0	0	30
Kenneth Larsen	20	1/0	0	30
<u>Midtbanespillere:</u>				
Krister Nordin	34	65/6	0	6
Kim Daugaard	27	265/38	0	27
Magnus Svenson	32	62/1	24**	0
Rafal Niznik	27	28/5	0	0
Mads Jørgensen	23	17/10	1	14
Søren Krogh	24	60/2	0	13
Peter Degn	24	4/0	0	0
Anders Rasmussen	20	19/1	0	30
Mikkel Jensen	25	108/3	0	24
Thomas Lindrup	25	139/14	0	3
Jonas Kamper	18	0/0	0	0
Hans Mathiesen	18	0/0	0	0
<u>Angribere:</u>				
Peter Madsen	23	105/31	2	16
Mattias Jonson	28	80/22	22**	15
Oumar Barro	27	22/3	52***	0
Ruben Bagger	30	267/73	0	0
Peter Foldgast	22	7/2	0	25
Søren Larsen	20	1/0	0	29
Mads Junker	20	0/0	0	6
Fatih Kirik	19	0/0	0	4

- * På Litauens landshold.
- ** På Sveriges landshold
- *** På Burkino Fasos landshold.
- (1) Udlejet til Herfølge Boldklub



Bagerst fra venstre: Mikkel Jensen, Krister Nordin, Per Nielsen, Søren Larsen, Joachim Bjerg, Thomas Kahlenberg.
Tredie række fra venstre: Holdleder Jan Ritzau, Fys. Jan Buhl, Kim Daugaard, Ruben Bagger, Anders Rasmussen, Mattias Jonson, Peter Madsen, Peter Foldgast, Ronnie Thygesen, Thomas Lindrup, målmandstræner Jørgen Henriksen.
Anden række fra venstre: Holdleder David Oszlak, Fatih Kirik, Allan Olesen, Dan Anton Johansen, Kenneth Larsen, Kenneth Rasmussen, Peter Degn, Mads Junker, Thomas Hansen, Jonas Kamper, Allan Ravn, assistenttræner Lars Olsen, cheftræner Åge Hareide.
Forreste række fra venstre: Massør Carsten Schlägelberger, Oumar Barro, Rafal Niznik, Søren Krogh, Mads Jørgensen, Casper Ankergrøn, Mogens Krogh, Kim Drejs, Auri Skarbalius, Magnus Svensson, Martin Smith, Hans Mathiesen.

Der er i 2001 ikke blot sket fastholdelse af stort set hele den etablerede trup, men er herudover sket strategiske tilkøb samt oprykning af egne spillere.:

Følgende har forladt truppen:

Peter Graulund spiller nu i VfL Bochum
Morten Cramer spiller nu i Herfølge

Følgende er nye i truppen:

Mads Jørgensen - er kommet til fra AGF
Mads Junker - er kommet til fra Lyngby
Søren Larsen - er kommet til fra Køge.
Peter Degn - er kommet til fra Everton
Jonas Kamper – Fatih Kirik og Hans Mathiesen - er alle oprykket fra Brøndby IF's ungdomsafdeling.

Ikke færre end 19 af de 33 spillere i truppen kommer fra Brøndby IF's ungdomsafdeling.

Ud over den nævnte trup af fuldtidsansatte spillere tæller spillerstaben 4 kontraktansatte unge seniorspillere, hvoraf de 3 er på DBU's unge landshold. Samt 13 spillere under 18 år, af hvilke hovedparten er på de forskellige DBU årgangslandshold.

Brøndby Stadion

Der var rekord besøg på Brøndby Stadion i 2001, idet hele 334.302 tilskuere overværede fodboldkampene på stadion. 273.151 til de 18 SAS Ligakampe, 43.395 til de 4 UEFA Cupkampe og 3.790 til den enlige Dong Cup kamp, 13.966 tilskuere til de 2 opvisningskampe, nemlig 5.666 til opvisningskampen mod FC Aberdeen, og 8.300 til opvisningskampen mod PSV Eindhoven.

Brøndby Stadion tager i dag 31.500 tilskuere til de hjemlige kampe, idet vi har valgt at bevare de nedre tribuner på Steff Houlberg tribunen og Faxe tribunen som ståpladser. Til internationale kampe tager stadion 26.500 tilskuere.

Sikkerheden på Brøndby Stadion er meget høj. Tømnings tiden gennem de 36 trappetræne er meget lav, alle pladser på stadion er video overvåget og komforten på de enkelt sæder er meget stor, idet pladsen til den enkelte tilskuer i forhold til sidemanden og rækken foran er større en sædvanlig på danske stadions.

Sponsorfaciliteterne omfatter 2 store lounges og 3 mindre loger hvor den største tager 150 personer og de mindre hver ca. 45 personer. Totalt kan faciliteterne servicere ca. 1400 personer og såfremt alle er siddende, da ca. 1.100 spisende personer, heraf 500 på øverste etage. Til efterårets 2 sidste kampe var alle sponsorfaciliteter fyldt til bristepunktet.

I forbindelse med de nordiske landes ansøgning om EM til Norden i 2008 er Brøndby Stadion blevet udvalgt som en af de stadions, hvor der i givet fald skal spilles EM kampe. Mindstekravet til sådanne EM stadions er en kapacitet på 30.000 tilskuere. Undersøgelser har vist, at det vil være muligt at udbygge Brøndby Stadion til denne kapacitet.

Den økonomiske udvikling

Årets resultat efter skat udgør -16.438 t. kr.

Selskabets ledelse havde budgetteret med et resultat på et encifret millionoverskud. Resultatet blev altså væsentligt lavere end forventet.

Forklaringerne er flere, men væsentligst er det, at selskabets ledelse bevidst har valgt en opprioritering af den sportslige satsning ved at undlade at sælge vigtige spillere fra truppen. Et salg af en eller flere af nøglespillerne på holdet kunne have bragt resultatet i overensstemmelse med det budgetterede encifrede million overskud, men samtidigt forringet holdets muligheder for at kvalificere sig til de vigtige og potentielt økonomisk givtige internationale turneringer i efteråret 2002.

En anden årsag til resultatet er, at det ikke lykkedes at opnå de ventede indtægter på arrangementer på Brøndby Stadion. Det må konstateres, at det er en proces der, som det er kendt fra andre store stadions, skal have sin tid til at udvikles.

Det er fortsat selskabets målsætning, at opnå positivt resultat før transferindtægter.

Resultater før transfers, finansielle poster og afskrivninger var i 2001 på 5.557 t. kr.

Det dokumenteres dermed også, at finansieringen og afskrivningerne på store stadioninvestering p.t er årsagen til, at selskabet i en periode vil være afhængig af transferindtægter for at kunne præsentere positive resultater.

Afskrivningerne på købte spillere udgør i 2001: 13.236 t. kr. Dette tal vil blive væsentligt lavere i de kommende år, som følge af den store produktion af unge spillere fra talentarbejdet i Brøndby IF.

Der er stor fremgang i entre og TV indtægter. I 2000 var disse indtægter på 19,6 mio. kr., men i 2001 på 22,3 mio. kr. en fremgang på 2,7 mio. kr. sv. t. en forøgelse på 13,8%.

Sponsorindtægterne, der i 2000 udgjorde 31,3 mio. kr. steg til 35,8 mio. kr., hvilket var lavere end forventet, men tilskrives, at forsinkelsen af færdiggørelsen af stadion medførte en tidsforskydning på ca. 1 år, hvorfor målsætningen om at passere 40 mio. kr. i sponsorindtægter først vil kunne realiseres i 2002.

Posten "Andre indtægter", der primært omfatter indtægter fra Brøndby Stadion og GildhøjCentret har vist en fremgang, fra 18,1 mio. kr. i 2000 til 22,8 mio. kr. i 2001, hvilket ligeledes er mindre end forventet. Formodningen er, at vi også på disse poster kan påregne en forskydning i forventningerne på ca. 1 år p.g.a. forsinkelsen af stadionbyggeriet.

Den samlede stigning i de primære indtægter på 11,8 mio. kr. fra 69,7 mio. kr. til 81,5 mio. kr. sv. t en stigning på 16,9% er samme størrelsesorden som i 2000, hvor stigningen var på 12 mio. kr.

Omsætningsstigningen modsvares af tilsvarende stigning i udgifterne på 17 mio. kr. svarende til en procentuel stigning på 24,7%.

De største stigninger findes på personaleudgifter, der er steget med 5,0 mio. kr. og afskrivninger, der er steget med 6,1 mio. kr. Den øjeblikkelige store stab af fuldtidsansatte spillere er baggrunden for den store overskridelse på personaleudgifterne. Spillerstaben og dermed lønomkostningerne vil blive reduceret via reduktion i spillerstaben.

Bestyrelsen konstaterer således med tilfredshed, at selvom resultatet er skuffende, så er der så mange forhold i regnskabet, der viser en positiv udvikling i selskabet, der trods vanskelige forhold gennem det meste af regnskabsåret er inde i en økonomisk positiv udvikling.

Traditionelt inddeles indtægterne i professionel fodbold i 4 hovedgrupper:

- Entreindtægter
- Sponsor- og reklameindtægter
- Transferindtægter
- Andre indtægter

De 3 førstnævnte følger i reglen de sportslige resultater ret nøje.

Udviklingen i de primære indtægtskilder:

	1997	1998	1999	2000	2001
Entre- og TV-indtægter	23.505	47.818	13.629	19.561	22.340
Sponsor/Reklameindtægter	26.729	27.615	27.451	31.285	35.726
Transferindtægter	18.922	2.226	54.647	15.712	9.271
Andre indtægter	18.143	15.185	16.652	18.882	23.477

Entreindtægter & TV indtægter

Tilskuerudviklingen har i de sidste sæsoner vist en positiv udvikling.

Tilskuerstatistikkerne ser således ud

		Hjemme	Ude
1996-97	DM sæson	12.058	11.068
1997-98	DM sæson	11.460	11.182
1998-99		10.004	10.379
1999-00		11.050	9.868
2000-01		13.352	11.700

Hjemme:

Forår:	<u>1999:</u>	95.322	<u>2000:</u>	99.132	<u>2001:</u>	123.151
	Gnst. Pr. kamp:	11.915	Gnst. Pr. kamp:	12.392	Gnst. Pr. kamp:	15.394

Efterår:	<u>1999:</u>	88.258	<u>2000:</u>	103.838	<u>2001:</u>	150.246
	Gnst. Pr. kamp:	9.806	Gnst. Pr. kamp:	10.384	Gnst. Pr. kamp:	15.025

Ude:

Forår:	<u>1999:</u>	88.832	<u>2000:</u>	45.498	<u>2001:</u>	80.887
	Gnst. Pr. kamp:	11.104	Gnst. Pr. kamp:	6.500	Gnst. Pr. kamp:	11.555

Efterår:	<u>1999:</u>	92.634	<u>2000:</u>	79.236	<u>2001:</u>	65.897
	Gnst. Pr. kamp:	10.293	Gnst. Pr. kamp:	8.804	Gnst. Pr. kamp:	7.321

Brøndby IF er fortsat det hold i Danmark, der samler flest tilskuere på udebane betinget primært i, at vi kan glæde os over en landsdækkende opbakning fra lokale fans, men også at Brøndby IF's fans fra Københavnsområdet er meget trofaste, når det gælder at følge holdet på udebane.

Sponsor/ Reklameindtægter

Som allerede anført er det ledelsens opfattelse, at der må påregnes en tidsforskydning i budgetterne på 1 år i forhold til de oprindelige budgetter betinget af den forsinkelse, der opstod i byggeriet.

Sponsorindtægterne var i 1999: 27,4 mio. kr. i 2000: 31,3 mio. kr. og i 2001: 35,7 mio. kr.. En stigning over 2 år på 8,3 mio. kr. eller en stigning på 30,1 %.

Dette resultat må betragtes som særdeles tilfredsindstillende og forventningen om at kunne passere 40 mio. kr. i sponsorindtægter ventes indfriet i 2002.

Der skal henvises til, at der har været en kraftig stigning i de tilsvarende sponsorudgifter på 3,4 mio. kr. Forklaringen på denne kraftige stigning er dels, at kvaliteten på sponsorarrangementerne på Brøndby Stadion blev hævet ganske væsentligt og vigtigere, at vi i 2001, som følge af den europæiske succes, havde hele 4 Europa Cup ude arrangementer for vore sponsorer mod 3 arrangementer i 2000.

De nye faciliteter vil forbedre selskabet muligheder for at forøge sponsor indtægterne væsentlig, idet kapaciteten kun er fuldt udnyttet til nogle enkelte store kampe.

Transferindtægter

Transferindtægterne i 2001 har været under de gennemsnitlige transferindtægter i de senere år, idet transferindtægterne blev på 9.271 t. kr. mod en gennemsnitlig transferindtægt på 22,5 mio. kr. i de foregående 4 år.

Der har i det forløbne år igen været lidt usikkerhed på transfermarkedet. Usikkerheden skyldes uafklarede forhold i det forlig, der opnåedes mellem EU og de internationale fodboldorganisationer.

Det er nu fastslået at klubber, der uddanner unge fodboldspillere skal være berettigede til at modtage en kompensation for denne uddannelse. Helt konkret betyder det, at for spillere under 23 år skal der fremover betales kompensation også efter kontraktudløb.

For en klub som Brøndby IF med et stort og stærkt talentarbejde er denne nye ordning er klar økonomisk fordel.

Der er dog endnu ikke sat satser på disse beløb, men det forventes i løbet af foråret 2002.

Selskabet har bevidst søgt at minimere salget af spillere i efteråret 2001, men erkender, at det sikkert ikke vil være muligt at holde sammen på spillertruppen efter det forestående VM.

Andre Indtægter

Souveniromsætningen er steget som følge af at selskabet nu har en stor souvenirshop på Brøndby Stadion. Men stigningen resultatmæssigt er, forholdsvis beskeden, af størrelsesorden 500 t. kr.

Størstedelen af stigningen fra 18,1 mio. kr. i 2000 til 22,8 mio. kr. i 2001 hidrører fra stigende indtægter på Brøndby Stadion.

Der har dog ligeledes været tale om en stigning på ca. 800 t. kr. fra indtægterne på GildhøjCentret.

GildhøjCentret

Samtlige lejemål er udlejet. Den vellykkede udvidelse af værelseskapaciteten på hotellet har medført de forventede ekstra indtægter i huslejen fra GildhøjCentret.

Finansielle forhold

Til sikring af selskabets fortsatte kapitalberedskab ved det fortsat øgede aktivitetsniveau, herunder især finansiering af de igangværende byggeprojekter på Brøndby Stadion og i GildhøjCentret, blev oprindeligt indgået en aftale om en låneramme på 155 mio. kr.

Selskabets ledelse har valgt en konservativ og forsigtig strategi til afdækning af mulige finansielle risici – væsentligst den fremtidige udvikling i valutakurser og renteniveau. Dette er blandt andet kommet til udtryk ved, at lånerammen er optaget henholdsvis i DKK, EUR og CHF, hvilket sikrer stabile valutaforhold. Endvidere er lånerammen delvis fast forrentet og delvis variabelt forrentet. Det er fortsat selskabets hensigt at nedbringe gælden snarest muligt.

Egenkapital

Udviklingen i selskabets egenkapital i 2001 har været fra en egenkapital på 235,6 mio. kr. til en egenkapital på 219,1 mio. kr. ved årets afslutning.

Selskabet har ved årets udgang en beholdning af egne aktier på 39.475 stk. Denne beholdning er værdisat til 0 kr.

Resultatdisponering

Årets resultat -16.438 t. kr. foreslås overført til næste år.

Forventninger til 2002

De sportslige forventninger er som vanligt store. Efter at have overvintret på 1. pladsen med et solidt forspring til forfølgerne har forventningerne naturligvis været store. Forhåbningerne går derfor i retning af et dansk mesterskab i 2002.

De gode internationale resultater i 2001 har givet optimisme med hensyn til en ny god europæisk sæson. Holdet er stærkt nok til igen at skabe gode internationale resultater. Også selvom et par af spillerne skulle skifte til udenlandske klubber efter denne sæson. Unge spillere står klar til at tage over. For at nå til de europæiske turneringer, kræves det dog, at Brøndby IF slutter på en af de 3 øverste pladser i SAS ligaen, men alt andet vil også være en meget stor skuffelse.

De økonomiske forventninger til året er forholdsvis beskedne. Der budgetteres med et overskud før skat af størrelsesorden 5-8 mio. kr. efter spillertransfers.

Dette dog under forudsætningerne, at der ikke i 2002 opnås deltagelse i Champions League. En sådan deltagelse vil medføre en resultatforbedring af størrelsesorden 15 - 20 mio. kr.

Hændelser efter regnskabsåret udløb

Selskabet har stiftet et nyt reklame og medieselskab- Sakamoto Media A/S - hvor de ledende medarbejdere ejer 40 % af aktierne og Brøndbyernes IF Fodbold A/S 60 %.

Selskabet får ansvaret for markedsføringen af Brøndby IF, men skal tillige fungere som medie- og reklamebureau for eksterne kunder med speciale i hjemmesider og events.

Sakamoto har som første opgave iværksat en markedsføring rettet mod børn - en såkaldt "event tour", en børneklub "BIF Kids" etc. De nye tiltag er blevet virkelig godt modtaget af brugerne.

Meddelelser til Københavns Fondsbørs efter aflæggelse af 2000 regnskabet :

13. marts 2001:	Årsregnskab/generalforsamlingsmeddelelse.
18. april 2001:	Årsregnskab godkendt på generalforsamling.
29. maj 2001:	Meddelelse om samarbejde med Beaufort Consulting.
07. juni 2001:	Meddelelse om køb af fodboldspilleren Mads Jørgensen.
14. juni 2001:	Meddelelse om salg af fodboldspilleren Peter Graulund.
18. juni 2001:	Meddelelse om køb af fodboldspilleren Søren Larsen.
19. juli 2001:	Meddelelse om køb af fodboldspilleren Peter Degn.
30. juli 2001:	Halvårsmeddelelse.
14. august 2001:	Halvårsrapport.
19. september 2001:	Meddelelse om forventninger til året resultat.
05. november 2001:	Meddelelse om ansættelse af kommerciel direktør Bruno Nørregaard.
07. december 2001:	Meddelelse om køb af fodboldspilleren Mads Junker.
27. december 2001:	Meddelelse om køb af mediebyrå Sakamoto Media A/S.
08. januar 2002:	Meddelelse om forventninger til året 2001.
31. januar 2002:	Meddelelse om offentliggørelse af selskabets årsregnskab.
31. januar 2002:	Generalforsamlingsmeddelelse.

Regnskabsmeddelelser vedrørende året 2002

Regnskabsmeddelelse vedrørende 1.halvår 2002 forventes offentliggjort i uge 32

Regnskabsmeddelelse vedrørende året 2002 forventes offentliggjort i uge 13 2003

Selskabet har indtil videre besluttet ikke at offentliggøre kvartalsrapporter for henholdsvis 1.kvartal og 3.kvartal.

Aktionærforhold

I løbet af 2001 steg antallet af navnenoterede aktionærer fra ca. 11.000 til ca. 12.495. Derved en stigning på ca. 8.000 navnenoterede aktionærer i løbet af de 4 seneste regnskabsår.

Brøndbyernes IF Fodbold Fond, Brøndby Stadion 26, 2605 Brøndby

og

Codan Forsikring

ejer hver mere end 5 % af aktiekapitalen.

Brøndby IF og samfundet

Brøndbyernes Idrætsforening er i dag Danmarks største fodboldklub med knap 1.500 medlemmer og en stor ungdomsafdeling. Brøndbyernes Idrætsforening (moderklubben og amatør delen) og Brøndbyernes IF Fodbold A/S (aktieselskab og den professionelle del) omtales i dette afsnit som en samlet enhed og benævnes Brøndby IF. Brøndby IF har som stor idrætsklub på Københavns Vestegn gennem mange år vist et betydeligt engagement i lokalsamfundet, hvor mange mennesker yder en stor frivillig indsats og børn og unge har glæde af klubbens aktiviteter. Dette styrkes af, at lokalområdets beboere ikke umiddelbart hører til de mest velstående, og at Brøndby kommune er en kommune, der har været under udbygning gennem mange år.

De sportslige resultater taler for sig selv. Brøndby IF har siden sin stiftelse i 1964 vundet Danmarksmesterskabet otte gange og pokalturneringen tre gange. Hertil kommer de øvrige flotte sportspræstationer. Brøndby IF er kendt og afholdt både lokalt og nationalt. Men bag de sportslige topresultater gemmer sig et kæmpe arbejde både på og uden for banen for at skabe en succesrig klub og bane vejen for klubbens elite. Dette arbejde er i meget stor udstrækning udført på frivillig basis. Disse menneskers frivillige indsats har afgørende betydning for klubbens fortsatte eksistens og succes.

I det følgende ses nærmere på klubbens samfundsengagement i form af det frivillige arbejde og den sociale ansvarlighed, som mange mennesker i og omkring Brøndby IF udøver igennem deres engagement i klubben. Afsnittet vil fortælle om den værdi, Brøndby IF har for de involverede og lokalsamfundet. Formålet er at synliggøre, at Brøndby IF bidrager med andet end sportslige resultater og er andet og langt mere end et 1. hold i SAS Ligaen og et børsnoteret aktieselskab.

Målgruppe

Beskrivelsen af Brøndby IF's samfundsengagement henvender sig til flere interessenter:

- For aktionærene er det hensigten at dokumentere, at Brøndby IF indeholder en række "værdier", som vil sikre klubben også i de perioder, hvor de sportslige resultater måtte skuffe.
- For sponsorer synliggøres noget af baggrunden for de sportslige resultater og bekræftes, at klubben er en stærk samarbejdspartner. Klubbens samfundsengagement dokumenteres, så sponsorer for Brøndby IF også kan blive forbundet med disse værdier.
- For spillere, trænere, frivillige ledere, forældre, tilskuere, fans m.v. er det målet at synliggøre det engagement og store arbejde, der lægges i klubben, og den betydning det har og dermed give et "skulderklap" til alle dem, der gør en uundværlig indsats for Brøndby IF.
- For lokalpolitikere og øvrige myndigheder illustreres, at Brøndby IF bidrager med andet end sportslige resultater til kommunen ved at dokumentere, at klubbens aktiviteter samfundsmæssigt har en stor værdi.
- For de store sportslige paraplyorganisationer, for eksempel Danmarks Idræts Forbund og Dansk Boldspil Union, kan beskrivelsen fungere som et dokumenteret eksempel på værdien af hele frivillighedsområdet. Det synliggøres, at det frivillige arbejde bidrager til livskvalitet og velfærd for den enkelte, de mange og samfundet.

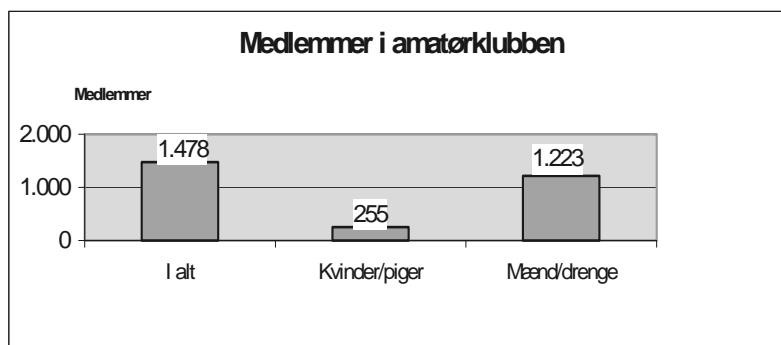
Brøndby IF's organisation

Brøndbyernes Idrætsforening blev stiftet den 3. december 1964 ved en sammenslutning af fodboldklubberne Brøndbyøster Idrætsforening og Brøndbyvester Idrætsforening.

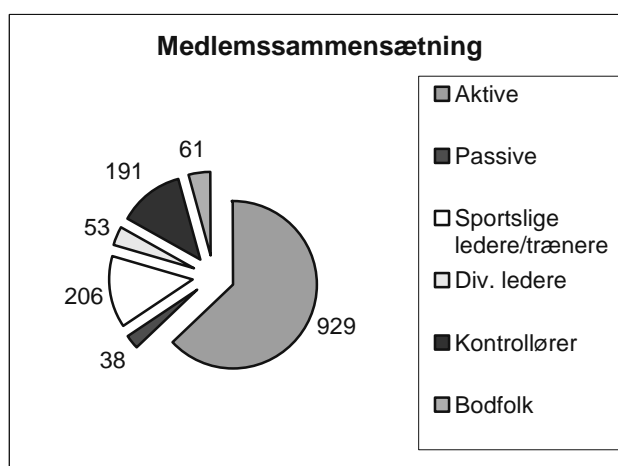
Selskabet Brøndbyernes IF Fodbold A/S blev stiftet i 1978 og børsnoteret på Københavns Fondsbørs i 1987. En del af klubben er således organiseret i et børsnoteret aktieselskab med selvstændig ledelse og økonomi.

Men medlemmerne og omverdenen opfatter det som én klub, hvor alle arbejder for samme mål: Udvikling og succes for Brøndby IF.

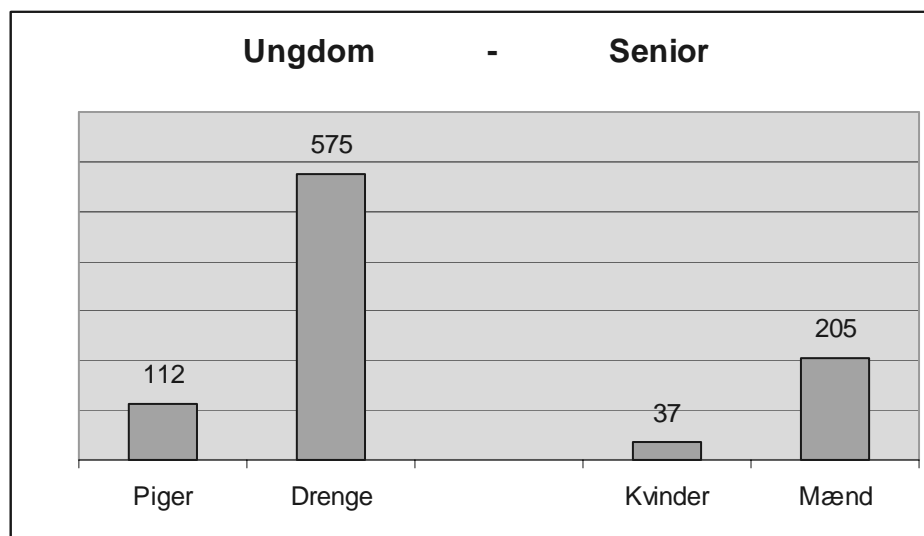
Klubben har 1.478 medlemmer, heraf udgør 255 kvinder/piger og 1.223 mænd/drenge. Medlemstallene er det faktiske medlemstal for februar 2002. Klubben har i gennemsnit en gennemstrømning af medlemmer på ca. 30% på et år blandt de sportsaktive. Det betyder, at klubben reelt har ca. 1.200 aktive medlemmer på et år. Selskabet havde i 2001 i gennemsnit 67 medarbejdere. Pr. 31. december 2001 var der ansat 64 fodboldspillere (heraf 33 fuldtids).



Klubben har i alt 929 registrerede som aktive medlemmer, 38 passive medlemmer samt 511 frivillige ledere/trænere. De frivillige består overordnet af fire grupper, nemlig sportslige ledere, diverse ledere/trænere, kontrollører samt bodfolk.



De 929 sportsaktive fordeles med 687 i ungdomsafdelingen og 242 seniorer.



Klubben har ca. 80 hold i alt, heraf ca. 60 hold i ungdomsrækkerne.

De samfundsmæssige resultater

Der er mange frivillige i Brøndby IF, der gør en kæmpe indsats for klubben. Værdier som lighed, gensidig anerkendelse og en grundlæggende ansvarlighed for egen situation og omgivende samfund er nogle af de bærende principper for arbejdet i klubben. Undersøgelser viser, at foreningsaktivitet fører til øget tolerance, større indsigt i andre menneskers vilkår, større selvværd samt større ansvar for egne handlinger. Der er altså mange positive effekter for den enkelte ved at deltage i foreningsaktivitet. Samtidig er det altafgørende for klubben, at så mange som muligt har lyst til at bidrage til klubben og give en hånd med for at fastholde og udvikle det gode klubmæssige og organisatoriske fundament, der har skabt succesen i Brøndby IF.

Brøndby IF's samfundsregnskab

Nedenfor er opstillet et samfundsregnskab for Brøndby IF. Formålet med samfundsregnskabet er at give et indtryk af den økonomiske værdi, en idrætsklub kan have for samfundet. Derfor indgår dels de skatter og afgifter, som betales til samfundet, dels værdien af det frivillige arbejde, der udføres i Brøndby IF, og endelig fraregnes værdien af den støtte, amatørklubben modtager fra Brøndby Kommune.

Grundlaget for de talmæssige opgørelser

Regnskabet er opstillet på grundlag af informationer fra de økonomiske årsregnskaber for 2001 for henholdsvis amatørklubben og det børsnoterede selskab, analyse af medlemsoversigt i amatørklubben ved udgangen af 2001, interviews med et antal spillere og ledere samt repræsentanter for Brøndby Kommune. På den baggrund er de kontante beløb i opgørelsen opgjort meget præcist, mens opgørelse over tidsforbrug og værdien heraf for ledere, trænere, kontrollører og bodfolk indeholder skøn. I opgørelsen over tidsforbrug for de frivillige indgår træning, turnering, stævner, træningslejre samt deltagelse i kurser, møder, udvalg m.v. Følgende forhold er ikke medregnet: Trænerens forberedelse, ad-hoc opgaver omkring stadion, dommerarbejde, rundvisninger og foredrag samt forældrekorser til og fra kampe, stævner m.v. Tidsforbruget er i samfundsregnskabet indregnet med en timesats på 110 kr. Kommunens omkostninger herudover til drift og vedligeholdelse af amatørklubbens lokaler og baner dækker kommunens kontante udgifter og er opgjort med udgangspunkt i kommunens budgetter. Lejeværdi for baner og klubhus indgår ikke i opgørelsen.

Samfundsregnskab for Brøndby IF		
mio.kr.		
Brøndbyernes IF Fodbold A/S		
<i>Kontant bidrag 2001</i>		
Moms og afgifter	7,5	
A-skat og AM-bidrag fra lønnet personale og spillere	16,1	
Selskabets samlede bidrag til samfundet		23,6
Brøndbyernes Idrætsforening (amatørklubben)		
<i>Kontant bidrag 2001</i>		
Moms og afgifter	0,1	
A-skat og AM-bidrag fra lønnede trænere og spillere	0,5	
Med fradrag for kontant tilskud til idrætsformål fra Brøndby Kommune	-1,0	-0,4
<i>Andre bidrag til samfundet 2001</i>		
Værdi af lederes, træneres, kontrollørers og bodfolks frivillige arbejde	13,8	
Med fradrag for kontante personaleudgifter, lejeudgifter, ejendomsskatter m.v. til drift af klubhus og baner, afholdt af Brøndby Kommune	-3,5	
Med fradrag for anlægsinvesteringer afholdt af Brøndby Kommune	-0,3	10,0
Brøndbyernes Idrætsforenings (amatørklubbens) nettobidrag til samfundet		9,6
Selskabets og amatørklubbens samlede bidrag til samfundet i 2001		33,2

Ungdomsafdelingen

I kraft af Brøndby IF's størrelse og succes i landets bedste liga har klubben en relativ stor indflydelse på børn og unges normer og holdninger i Brøndby Kommune og de omkringliggende nabokommuner. Det gælder både de mange børn og unge, der er medlem i klubben, men også alle de børn og unge, der ikke direkte er tilknyttet klubben som medlem, men som har idoler, de ser op til i Brøndby IF. Dem har Brøndby IF også indirekte et ansvar over for via fremtræden og adfærd. Dette gælder særlig 1. holdet, som får stor opmærksomhed fra medierne.

Der er 687 spillere i ungdomsrækkerne. Det er derfor en relativ stor andel af området børn og unge, som Brøndby IF direkte har en opdragende indflydelse på. I klubben lærer børn og unge foreningskulturen at kende, og samtidig kan foreningen være med til at holde dem væk fra gaden og i yderste konsekvens fra kriminalitet. Samværet gennem fodboldspillet giver børn og unge relationer, der er med til at opbygge deres karakter og personlighed og fremme en social og ansvarlig indstilling. Der skabes netværk på tværs af sociale lag og etniske grupper. Brøndby IF er meget bevidst om den positive sociale og identitetsskabende funktion, klubben kan have for børn og unge. Derfor gøres en stor indsats for dels at skabe de rette betingelser for udøvelse af idrætten i ungdomsrækkerne, herunder at skabe trygge rammer om fodbolden, sætte fokus på fair-play og nedtone konkurrenceelementet især for de yngste årgange, dels at betone god opførsel, respekt for andre samt at den enkelte skal have i tankerne, at hun/han repræsenterer Brøndby IF. Der sørges også for at fokusere på det sociale miljø og tilbydes eksempelvis andre aktiviteter end de rent sportslige til børn og unge.

Blandt andet er der i forbindelse med en udbygning af klubhuset i 2000 oprettet et ungdomsrum, hvor der er pc'ere, playstations, billard, bordtennis og fodboldspil til fri afbenyttelse for klubbens unge medlemmer. Et udvalg bestående af fem af klubbens ungdomsspillere samt to bestyrelsesmedlemmer har bestemt inventaret til rummet og udformet en række ordensregler for brugen af rummet. Hvert år har udvalget et rådighedsbeløb på 25.000 kr. til at forny og supplere inventaret.

Den sportslige målsætning for Brøndby IF's ungdomsafdeling er at uddanne 2-3 spillere til de bedste seniorhold (herre- og dame-senior) hvert år. Denne målsætning er først og fremmest rettet mod de bedste hold på hver ungdomsårgang. For de øvrige hold er målet at udvikle spillerne og et væsentligt element, at spillerne føler sig trygge i Brøndby IF, således at de kan lide at spille fodbold og fastholder interessen.

Der er udarbejdet et koncept for ungdomsafdelingen, der omfatter, hvad der skal lægges vægt på, hvad der som minimum skal trænes, hvilke sociale aktiviteter der skal gennemføres, hvilke faciliteter der skal tilbydes osv. på de forskellige alderstrin.



Talentudvikling

Ungdomsarbejdet er meget højt prioriteret i Brøndby IF og et centralt element i klubbens spillerpolitik. I den forbindelse udgør talentafdelingen en hjørnesten. Der arbejdes ihærdigt og målrettet med talenterne i klubben. Målet er at producere egne, dygtige fodboldspillere i stedet for at købe færdiguddannede spillere i andre klubber. Det styrker klubånden og skaber en utrolig glæde og entusiasme, når brøndbyspillere af egen avl har potentiale til at spille sig ind i truppen af fuldtidsprofessionelle spillere og endda opnå landsholdsstatus.

Junior 1 og ynglinge 1 er tilknyttet talentafdelingen. Det betyder, at det er unge mennesker i aldersgruppen 15-18 år. I arbejdet med udviklingen af talenterne tilstræbes at udvikle "hele mennesker", idet der også vil være et liv efter fodboldkarrieren. Som klubbens talentchef Kim Vilfort udtrykker det: "Også de store talenter skal have lov til at være unge mennesker." Det vil sige, at klubben lægger stor vægt på, at den enkelte sikres en fornuftig balance mellem det sportslige, professionelle og sociale liv. Det tilstræbes at skabe en

solid platform for personlig og sportslig vækst kombineret med et socialt netværk og uddannelse, for at give spilleren de bedste muligheder/forudsætninger for at skabe sig et indholdsrigt liv efter fodbolden. Klubben opfordrer blandt andet kraftigt de unge talenter til sideløbende med fodboldkarrieren at tage en uddannelse. For at understøtte dette har klubben indgået et samarbejde med en Handelsskole i Brøndby for at gøre det lettere for talenterne at kombinere fodbolden og uddannelse.



Trænerstaben

For at Brøndby IF bliver ved med at være en succesrig klub på det sportslige plan og have et nærende socialt miljø, er det meget vigtigt med en kvalificeret og engageret trænerstab. Her spiller de menneskelige egenskaber og sportslige kvalifikationer en central rolle.

Der er 206 frivillige ledere/trænere. For at gøre opmærksom på og anerkende de frivillige trænere og ledere indsats i klubben er det en tradition at hædre en række af de frivillige trænere og ledere ved den årlige sommerfest for klubbens frivillige trænere og ledere samt ved den årlige afslutningsfest i Brøndby Hallen for klubbens spillere, frivillige trænere og ledere, sponsorer m.v. Blandt andet uddeles en række hædersbevisninger såsom Brøndby IF's guld- og sølvnlå, Rudolf Pokalen, der gives til en person, der gennem sit gode humør og sin villighed og hjælpsomhed er med til at skabe en god klub samt Ib Niensens Mindepokal, der går til en leder i klubben, som gennem sæsonen har ydet en ekstraordinær indsats.

Alle trænere tilbydes trænerkurser i DBU-regi. Derudover afholdes interne kurser for trænerne.

Der lægges stor vægt på, at trænerne får den nødvendige opbakning og støtte fra klubbens side. Blandt andet, at den enkelte træner er "klædt ordentligt på" og kender klubbens værdier og leveregler, træningsmiljø, konkurrencementalitet etc. Eksempelvis samles trænerne for de enkelte afdelinger én gang om måneden for at koordinere og planlægge træning, kampe m.v. samt drøfte, hvordan det går på holdene.

For de yngste hold (microput og miniput) er trænerens menneskelige egenskaber de vigtigste. Pædagogik og forståelse for spillernes udviklingstrin er væsentligt. Legen er det afgørende element i træningen. Trænerens fodboldmæssige færdigheder behøver derfor ikke være i top. Forældre er derfor meget velegnede som trænere for disse hold, og der er da også en del forældre, der bliver trænere for disse aldersgrupper.

I takt med spillernes alder udvides kravene til deres fodboldmæssige færdigheder. Ligeledes vokser kravene til trænerne/lederne især på primærholdene.

Brøndby IF tilbyder blandt andet i samarbejde med TSE Consulting et åbent management-kursus for professionelle, semi-professionelle eller frivillige ledere inden for alle sportsgrene i den danske idrætsverden.

Forældresamarbejde

Mange års erfaring med ungdomsarbejde i Brøndby IF viser, at en god kontakt mellem klubben og ungdomsholdenes forældre er af afgørende betydning for det enkelte holds sammenhold, trivsel og sportslige succes. Samtidig er forældrenes engagement i klubben utrolig vigtig, for at klubben kan fungere. Klubben er bl.a. afhængig af, at forældrene for de yngre ungdomshold er villige til at køre børnene til og fra kampe, stævner m.v. Da ca. 30% af ungdomsspillerne er af anden etnisk baggrund end dansk, gøres der fra klubbens side en stigende indsats for at indvandrerforældre også skal lære denne danske foreningskultur.

Brøndby IF har en forældreforening, Forældre BIF, som blandt andet sælger kaffe på Stadion og ved diverse inden- og udendørs stævner og turneringer samt afholder Bankospil. Bankospillet samler over 350 mennesker hver torsdag, året rundt. Det er dermed også et element, der er med til at samle forældre, pårørende samt andre fodbold- og bankointeresserede omkring klubben og give mulighed for at støtte op om klubbens frivillige arbejde.

Kontrollørkorpset og bodfolk

Der er 191 frivillige kontrollører og 61 boddamer med medlemskab i klubben. Disse mennesker gør en kæmpe indsats for amatørklubben gennem deres arbejde på stadion.

Som følge af det nye stadion og de større forhold er der opstået et behov for flere frivillige kontrollører, bodfolk og loungepersoner.

Kontrollørkorpset har fået nye lokaler i det forgangne år samt midler til at sætte dem i stand. Kontrollørkorpset afholder egne interne kurser om sikkerhed for stadionkontrollører inspireret af DBU's kurser. Der planlægges en kursusaften for både kontrollører, bodfolk og loungepersonale omkring en alarmerings- og beredskabsplan for stadion.

Afrunding

Med dette første samfundsregnskab for Brøndby IF demonstreres, at der på frivillig basis udføres et gigantisk arbejde året rundt for klubben og dermed ungdommen i Brøndby. Samlet set har Brøndby IF's aktiviteter både en væsentlig økonomisk betydning for lokalsamfundet og en positiv indflydelse på livskvaliteten for de mange, der har glæde af klubbens aktiviteter. Klubben har mange mål og visioner, og også for år 2002 er adskillige initiativer og aktiviteter på vej.

Ledelsens regnskabspåtegning

Bestyrelse og direktion har dags dato behandlet og vedtaget årsberetning og årsregnskab.

Årsregnskabet er aflagt efter gældende regnskabsbestemmelser. Vi anser den valgte regnskabspraksis for hensigtsmæssig, således at regnskabet giver et retvisende billede.

Årsregnskabet indstilles til generalforsamlingens godkendelse.

Brøndby den 27. marts 2002

Direktion:

Per Bjerregaard
adm.direktør

Bruno Nørregaard
kommerciel direktør

Brøndby den 27. marts 2002

Bestyrelse

Ole Borch
formand

Finn Andersen

Glenn Bigum

Per Bjerregaard

Carsten Sørensen

Benny Winther

Revisionspåtegning

Vi har revideret det af ledelsen aflagte årsregnskab for 2001 for Brøndbyernes IF Fodbold A/S.

Den udførte revision

Vi har tilrettelagt og udført revisionen i overensstemmelse med almindeligt anerkendte danske revisionsprincipper med henblik på at opnå en begrundet overbevisning om, at årsregnskabet er uden væsentlige fejl eller mangler. Under revisionen har vi ud fra en vurdering af væsentlighed og risiko efterprøvet grundlaget og dokumentationen for de i årsregnskabet anførte beløb og øvrige oplysninger. Vi har herunder taget stilling til den anvendte regnskabspraksis og de regnskabsmæssige skøn samt vurderet, om årsregnskabets informationer som helhed er fyldestgørende.

Revisionen har ikke givet anledning til forbehold.

Konklusion

Det er vor opfattelse, at årsregnskabet er aflagt i overensstemmelse med den danske lovgivnings krav til regnskabsaflæggelsen, og at det giver et retvisende billede af selskabets aktiver og passiver, økonomiske stilling samt resultat.

København, den 27. marts 2002

KPMG C.Jespersen

Mortensen & Beierholm
Statsautoriseret Revisionsaktieselskab

Keld Scharling
statsaut.revisor

Per Lund
statsaut.revisor

Jan Chr.Nielsen
statsaut.revisor

Jan Molin
statsaut.revisor

Anvendt Regnskabspraksis

Årsregnskabet for 2001 er udarbejdet i overensstemmelse med bestemmelserne i årsregnskabsloven og gældende danske regnskabsvejledninger samt de krav, der af Københavns Fondsbørs stilles til regnskabsaflægelse i danske børsnoterede selskaber.

Den anvendte regnskabspraksis er uændret i forhold til året før. Der er foretaget enkelte sproglige præciseringer og tilføjelser.

Resultatopgørelsen

Transferindtægter og – udgifter

Transferindtægter består af Brøndbyernes I.F. Fodbold A/S andel af transfersummer for solgte spillere, herunder spillere, hvis licens er midlertidigt overdraget til andre klubber, før fradrag af eventuelle andre klubbers andele og salgskostninger.

Transferindtægter indtægtsføres ved indgåelse af bindende aftale.

Transferudgifter består af bogført værdi af solgte spillere med tillæg af salgskostninger og eventuelle andele af transfersummer til andre samt af udgifter vedrørende køb af spillere. I transfer indgår endvidere lejeindtægter og –udgifter vedrørende udlejede og lejede spillere.

Andre indtægter

Andre indtægter består af lejeindtægter vedrørende GildhøjCentret samt indtægter fra salg af souvenirs, kiosksalg, salg fra boder m.v

Andre udgifter

Andre udgifter består af ejendomsudgifter vedrørende GildhøjCentret samt vareforbrug m.v vedrørende salg af souvenirs, kiosksalg, salg fra boder m.v

Skat

Årets aktuelle og udskudte skatter resultatføres bortset fra skat, der knytter sig til egenkapitalreguleringer, der reguleres på egenkapitalen. Den andel af den resultatførte skat, der knytter sig til årets ekstraordinære resultat henføres hertil, mens den resterende del henføres til årets ordinære resultat. Tillæg, fradrag og godtgørelser vedrørende skattebetalinger indgår i finansielle indtægter og udgifter på betalingstidspunktet.

Skyldig og tilgodehavende aktuel skat indregnes i balancen som beregnet skat af årets skattepligtige indkomst, reguleret for betalte acontoskatter.

Udskudte skatteforpligtelser og udskudte skatteaktiver indregnes fuldt ud i balancen af alle midlertidige forskelle mellem regnskabs- og skattemæssige værdier af aktiver og forpligtelser. Udskudt skat indregnes på grundlag af de skatteregler og med den skattesats, der med balancedagens lovgivning vil være gældende, når skatteforpligtelsen forventes udløst af aktuel skat.

Udskudte skatteaktiver indregnes med den værdi, de efter vurdering forventes at kunne realiseres til enten ved modregning i udskudte skatteforpligtelser eller ved udligning i skat af fremtidig indtjening.

BALANCEN

Deposita

Deposita optages til nominel værdi.

Kontraktrettigheder, spillere

Kontraktrettigheder optages til anskaffelsessummer med fradrag af afskrivninger. Kontraktrettighederne afskrives over kontraktperioderne.

Andre rettigheder

Andre rettigheder, som omfatter brugsret til spillerlicens og rettigheder til kioskdirift på Brøndby Stadion, optages til anskaffelsessummen med fradrag af afskrivninger. Rettighederne afskrives lineært over 10 år.

Materielle anlægsaktiver

Materielle anlægsaktiver optages til anskaffelsessum med fradrag af afskrivninger. Afskrivning foretages lineært over aktivernes forventede brugstid.

De forventede brugstider er:

Grunde og bygninger	20- 50 år
Teknisk udstyr, driftsmateriel og inventar	5 - 10 år

Der afskrives ikke på beboelsesejendomme. Småanskaffelser udgiftsføres i årets løb.

Varebeholdninger

Varebeholdninger er optaget til kostpriser beregnet efter FIFO-metoden. Ukurante varer nedskrives til netto-realiseringsværdi.

Tilgodehavender

Tilgodehavender er værdisat til den nominelle værdi med fradrag af nedskrivninger til imødegåelse af forventede tab.

Egne aktier

Anskaffelses- og salgssummer for egne aktier indregnes direkte i overført overskud på anskaffelses- henholdsvis salgstidspunktet. Gevinster og tab ved salg indregnes således ikke i resultatopgørelsen.

Valutaomregning

Transaktioner i fremmed valuta omregnes til danske kroner efter transaktionsdagens kurs.

Tilgodehavender og gæld i fremmed valuta omregnes til danske kroner efter balancedagens valutakurs. Realiserede og urealiserede valutakursavancer og -tab medtages i resultatopgørelsen under finansielle indtægter og udgifter.

Værdipapirer

Værdipapirer, opført under omsætningsaktiver og som er børsnoterede, er værdiansat til anskaffelsessum eller officiel børskurs ultimo året, såfremt denne er lavere

Unoterede aktier værdiansættes til anskaffelsesværdi eller en eventuelt lavere værdi på balancedagen.

Gæld

Gæld og forpligtelser optages til pålydende værdi.

PENGESTRØMSOPGØRELSE

Pengestrømsopgørelsen viser selskabets pengestrøm for året samt den likviditetsmæssige stilling ved årets udgang.

Pengestrøm fra driften

Pengestrømme fra driftsaktivitet præsenteres indirekte og opgøres som nettoomsætning med fradrag af driftsudgifter og reguleret for ikke-kontante driftsposter, ændring i arbejdskapitalen, betalte finansielle og ekstraordinære poster samt betalte selskabsskatter.

Arbejdskapitalen omfatter omsætningsaktiver ekskl. likvider beholdninger, værdipapirer og kortfristet gæld ekskl. bankgæld, prioritetsgæld, skat og udbytte.

Pengestrøm til investeringer

Pengestrømme til investeringer omfatter køb og salg af anlægsaktiver.

Købesummer opgøres til anskaffelsesværdi. Salgssummer opgøres som salgspris med fradrag af handelsomkostninger.

Pengestrøm til finansiering

Pengestrømme fra finansiering omfatter betaling til og fra aktionærer samt til optagelse af og afdrag på prioritetsgæld og anden langfristet og kortfristet gæld, der ikke indgår under arbejdskapitalen.

Likvider

Likvider omfatter likvide beholdninger og realisable værdipapirer med ubetydelig risiko for værdiændringer.

Resultatopgørelse

tkr	Note	<u>2001</u>	<u>2000</u>
Indtægter			
Entre –og TV- indtægter		22.340	19.561
Sponsor- og reklameindtægter		35.726	31.285
Præmier		699	805
Andre indtægter		22.778	18.077
Indtægter i alt		81.543	69.728
Udgifter			
Kamp- og spilleromkostninger		7.268	7.289
Salgs-og reklameomkostninger		13.749	10.391
Administrationsomkostninger	1	5.184	4.929
Personaleudgifter	2	36.011	30.987
Afskrivninger	3	9.865	3.799
Andre udgifter		13.774	11.455
Udgifter i alt		85.851	68.850
Resultat før transfer og finansielle poster		-4.308	878
Transfer			
Transferindtægter		9.271	15.712
Transferudgifter		1.620	3.210
Afskrivning, spillere	3	13.236	13.372
Transfer i alt		- 5.585	-870
Resultat før finansielle poster		-9.893	8
Finansielle poster			
Finansielle indtægter	4	252	3.763
Finansielle udgifter	5	13.335	3.507
		-13.083	256
Resultat før skat		-22.976	264
Skat	6	6.538	173
ÅRETS RESULTAT		-16.438	437

Balance 31. december

tkr.	Note	<u>2001</u>	<u>2000</u>
AKTIVER			
Anlægsaktiver			
Immaterielle anlægsaktiver			
Deposita	7	177	191
Kontraktrettigheder, spillere	8	19.037	26.047
Andre rettigheder	9	4.776	5.459
		23.990	31.697
Materielle anlægsaktiver			
Igangværende projekter	10	0	293.827
Grunde og bygninger	11	391.558	96.710
Driftsmateriel og inventar	12	11.185	10.062
		402.743	400.599
Anlægsaktiver i alt		426.733	432.296
Omsætningsaktiver			
Varebeholdninger			
Varebeholdninger, handelsvarer		1.092	636
		1.092	636
Tilgodehavender			
Tilgodehavender fra salg og tjenesteydelser		3.075	5.794
Tilgodehavende selskabsskat		0	1.728
Andre tilgodehavender		5.950	15.635
Periodeafgrænsningsposter		1.357	219
Skatteaktiv	6	5.309	0
		15.691	23.376
Værdipapirer			
Andre værdipapirer		183	460
		183	460
Likvide beholdninger	16	764	4.427
Omsætningsaktiver i alt		17.730	28.899
AKTIVER I ALT		444.463	461.195

Balance 31. december

tkr.	Note	<u>2001</u>	<u>2000</u>
PASSIVER			
Egenkapital	13		
Aktiekapital		64.000	64.000
Overkurs ved emission		71.582	71.582
Overført resultat		83.611	100.049
Egenkapital i alt		219.193	235.631
Hensættelser			
Udskudt skat	6	0	1.506
		0	1.506
Gæld			
Langfristet gæld	14		
Kreditinstitutter	16	175.532	130.109
		175.532	130.109
Kortfristet gæld			
Afdrag langfristet gæld		15.504	6.891
Leverandører af varer og tjenesteydelser		8.120	15.227
Anden gæld		13.457	14.669
Bankgæld		11.027	56.947
Periodeafgrænsningsposter		1.630	215
		49.738	93.949
Gæld i alt		225.270	224.058
PASSIVER I ALT		444.463	461.195
Eventualforpligtelser	15		
Pantsætninger m.v.	16		
Nærtstående parter	17		

Pengestrømsopgørelse

tkr.	<u>2001</u>	<u>2000</u>
Driftens likviditetsvirkning		
Resultat før ekstraordinære poster og skat	-22.976	264
Afskrivninger og nedskrivninger	24.787	18.182
Betalt selskabsskat	1.450	-654
Ændringer i varebeholdninger og tilgodehavender	10.810	11.691
Ændringer i kreditorer og anden gæld	-6.904	9.430
	7.167	38.913
Investerings likviditetsvirkning		
Investering i/afhændelse af værdipapirer	43	757
Investering i kontraktrettigheder, spillere	-7.678	-1.650
Investering i bygninger og stadionanlæg	-7.839	-216.034
Nettoinvestering i driftsmateriel og inventar	-3.486	-2.576
Investeringer i deposita	14	-81
	-18.946	-219.584
Finansierings likviditetsvirkning		
Ændring af gæld til kreditinstitut	54.036	107.841
Ændring af bankgæld og anden langfristet gæld	-45.920	44.701
	8.116	152.542
Ændring i likvider		
Likvide beholdninger primo	-3.663	-28.129
	4.427	32.556
Likvide beholdninger ultimo	764	4.427

Noter

1 Administrationsomkostninger

Honorar til generalforsamlingsvalgte revisorer specificeres således:

	<u>Revision</u>	<u>Andet</u>	<u>I alt 2001</u>	<u>I alt 2000</u>
KPMG C.Jespersen	213	84	297	455
Mortensen & Beierholm				
Statsautoriseret Revisionselskab	40	0	40	40
			337	495

Honorar for andre ydelser end revision vedrører primært rådgivning af regnskabs- og skattemæssig karakter.

tkr.	<u>2001</u>	<u>2000</u>
------	-------------	-------------

2 Personaleudgifter

Gager og vederlag til medarbejdere	34.078	29.085
Vederlag til direktion	807	747
Bestyrelshonorar	280	240
Andre udgifter	846	915
	36.011	30.987

I 2001 var der i gennemsnit beskæftiget 67 medarbejdere mod 60 i 2000. Pr. 31.december 2001 var der ansat 64 fodboldspillere (heraf 33 fuldtids) mod 53 (heraf 27 fuldtids) pr 31.deecember 2000.

3 Afskrivninger

Kontraktrettigheder, spillere	13.236	13.372
Andre rettigheder	683	683
Bygninger m.v.	6.867	1.606
Driftsmateriel og inventar	3.668	3.437
Fortjeneste ved salg af anlægsaktiver	-1.353	-1.927
	23.101	17.171

4 Finansielle indtægter

Rente- og udbytteindtægter	161	3.654
Kursgevinster	22	45
Rentegodtgørelse af overskydende skat	69	64
	252	3.763

5 Finansielle udgifter

Renteudgifter, prioritetsgæld	2.221	1.652
Renteudgifter i øvrigt	10.434	227
Kurstab	680	1.628
	13.335	3.507

	<u>2001</u>	<u>2000</u>
6 Skat		
Skat af årets resultat kan specificeres således:		
Skat af årets skattepligtige indkomst	-254	0
Regulering af udskudt skat	6.816	351
Regulering vedrørende tidligere år	-24	-178
	6.538	173
Betalt skat i årets løb		
A conto selskabsskat vedrørende 2001	0	
Refunderet selskabsskat for 2001	1.728	
7 Deposita		
Bogført værdi 1.januar	191	110
Årets tilgang	0	81
Årets afgang	-14	0
Bogført værdi 31.december	177	191
8 Kontraktrettigheder, spillere		
Anskaffelsessum 1.januar	41.069	43.763
Årets tilgang	7.678	1.650
Årets afgang	-3.000	-4.344
Anskaffelsessum 31.december	45.747	41.069
Afskrivninger 1.januar	15.022	5.396
Afskrivninger vedrørende årets afgang	-1.548	-3.746
Årets afskrivninger	13.236	13.372
Afskrivninger 31.december	26.710	15.022
Bogført værdi 31. december	19.037	26.047
9 Andre rettigheder		
Anskaffelsessum 1. januar	6.825	6.825
Årets tilgang	0	0
Årets afgang	0	0
Anskaffelsessum 31.december	6.825	6.825
Afskrivning 1.januar	1.366	683
Afskrivninger vedrørende årets afgang	0	0
Årets afskrivninger	683	683
Afskrivninger 31.december	2.049	1.366
Bogført værdi 31.december	4.776	5.459
10 Igangværende projekter		
Anskaffelsessum 1 januar 2001	293.827	63.851
Årets tilgang	7.209	205.934
Årets afgang	0	0
Overført fra grunde & bygninger	0	24.042
Overført til grunde & bygninger	301.036	0
Anskaffelsessum 31.december 2001	0	293.827

	<u>2001</u>	<u>2000</u>
11 Grunde og bygninger		
Anskaffelsessum 1.januar	114.383	123.418
Årets tilgang	1.376	12.134
Årets afgang	-867	-2.034
Overført fra igangværende projekter	301.036	4.907
Overført til igangværende projekter	0	-24.042
Anskaffelsessum 31.december	415.928	114.383
Afskrivninger 1.januar	17.673	16.067
Afskrivninger vedrørende årets afgang	-170	0
Årets afskrivninger	6.867	1.606
Afskrivninger 31.december	24.370	17.673
Bogført værdi 31.december	391.558	96.710
Grunde og bygninger specificeres således:		
Ejendommen- Brøndbyvester Boulevard 2-18 (Gildhøj-Centret)	65.666	67.230
Brøndby Stadion	313.513	18.405
Ejendomme i øvrigt	12.379	11.075
	391.558	96.710
Samlet ejendomsværdi ved seneste offentlige vurdering 1.januar 2001 udgør 325.880 tkr. (2000: 123.601 tkr.).		
Forsikringssum 31.december 2001: Fuld og nyværdi.		
	<u>2001</u>	<u>2000</u>
12 Driftsmateriel og inventar		
Anskaffelsessum 1.januar	25.391	22.943
Årets tilgang	6.658	6.280
Årets afgang	-4.241	-3.832
Anskaffelsessum pr 31.december	27.808	25.391
Afskrivninger 1.januar	15.329	13.947
Afskrivninger vedrørende årets afgang	-2.374	-2.055
Årets afskrivninger	3.668	3.437
Afskrivninger 31 december	16.623	15.329
Bogført værdi 31 december	11.185	10.062
13 Egenkapital		
Aktiekapital		
Saldo primo	64.000	64.000
Saldo ultimo	64.000	64.000
Overkursfond		
Saldo primo	71.582	71.582
Saldo ultimo	71.582	71.582

Overført resultat

Saldo primo	100.049	98.855
Regulering vedrørende egne aktier	0	757
Årets resultat	-16.438	437
Saldo ultimo	83.611	100.049

Aktiekapitalen fordeler sig således:	<u>stk.</u>	stk.
A-aktier – 10 stemmer pr 20 kr. aktie	300.000	300.000
B-aktier – 1 stemme pr 20 kr. aktie	2.900.000	2.900.000

Selskabet har i året ikke solgt aktier.

Egne aktier:

Beholdningsopgørelse:

	<u>stk.</u>	<u>nom.</u>	<u>Pris</u>	<u>Kurs</u>
Beholdning pr. 1/1 2001	39.475		4.487.554	113,67
-/+ bevægelser 2001	<u>0</u>		<u>0</u>	
Beholdning pr. 31/12 2001	<u>39.475</u>		<u>4.487.554</u>	113,67

Aktiebeholdningen udgør totalt 39.475 stk. svarende til ca. 1,2% af aktiekapitalen.

14 Langfristet gæld

Af langfristet gæld 191.036 tkr. forfalder 112.791 tkr. til betaling efter 31. december 2006.

15 Eventualforpligtelser

Selskabet har indgået leasingkontrakter for i alt ca. 9,2 mio. kr., heraf forfalder ca. 2,8 mio. kr. til betaling i 2002. Ingen kontrakter løber mere end 5 år.

Urealiseret kurstab på finansielle kontrakter udgør pr. 31.12.2001 ca. 600 tkr.

16 Pantsætninger m.v.

Til sikkerhed for låneramme på 145 mio. kr. er pantsat skadesløsbrev med 1. prioritets panteret i Brøndby Stadion, ejerpantebrev med pant i Gildhøj Centret samt ejerpantebrev med 1. prioritets pant i beboelsesejendomme med værdi af udnyttelsen af lånerammen med tillæg af 10%.

Der er tinglyst prioritetsgæld i grunde og bygninger for en samlet restgæld på 35.840 tkr.

17 Nærtstående parter

Transaktioner mellem nærtstående parter foregår på markedsvilkår.

Bestyrelsens og direktionens ledelsehverv i andre danske aktieselskaber

Ole Borch

Bestyrelsesformand i:

Søren Hald A/S

Convest Management A/S

EG Invest A/S

Monies A/S

Bestyrelsesmedlem i:

Brøndbyernes IF Fodbold Fond

Vestjyske Distriktsblade A/S

Finn Andersen

Ingen

Glenn Bigum

Adm. direktør i:

Borg & Bigum Danmark A/S

Bestyrelsesformand i:

Cadeau A/S

Bestyrelsesmedlem i:

Borg & Bigum Danmark A/S

Per Bjerregaard

Bestyrelsesmedlem i:

Superligaen A/S

Bruno Nørregaard

Ingen

Carsten Sørensen

Bestyrelsesmedlem i:

Brøndbyernes IF Fodbold Fond

Benny Winther

Adm. direktør i:

Mitrax Holding A/S

Bestyrelsesformand i:

Skandinavisk Logistik A/S

Bestyrelsesmedlem i:

Grafx Holding A/S

DHR Invest A/S

Report

The year in brief

Year 2001 was the first financial year following the rebuilding of Brøndby Stadium which was completed in February 2001. The new large stadium offers new big challenges for the company in relation to the resulting increase in operating costs and the utilisation of the new business opportunities.

During the first year of operation, the new facilities at Brøndby Stadium did not generate the anticipated income.

As regards the other important operating areas, 2001 saw a very positive development.

- For the home matches in the Faxe Kondi League in the autumn season, the average number of spectators amounted to 15,025 compared with 10,384 in 2000, i.e. an increase of 44.7%. The corresponding figures for the spring season showed an increase of 24.2% from 12,392 in 2000 to 15,393 in 2001.
- The total number of spectators to 18 SAS League matches, 4 Europe Cup matches, 1 DONG Cup match, and 2 exhibition matches was 334,302, the best season ever at Brøndby Stadium, corresponding to an average of 13,372 spectators per match.
- Gate receipts and TV revenues increased by 13.8% from DKK 19.6 million in 2000 to DKK 22.3 million in 2001.
- Sponsor and advertising income increased by 14.1% from DKK 31.3 million in 2000 to DKK 35.7 million in 2001.
- Other income, primarily relating to Brøndby Stadium and GilhøjCentret, increased by 26.0% from DKK 18.1 million in 2000 to DKK 22.8 million in 2001.
- Total expenses increased by 24.7% from DKK 68.9 million in 2000 to DKK 85.9 million in 2001.
- Results before transfers and financial items amount to a negative amount of DKK 4,308 thousand in 2001 compared with DKK 878 thousand in 2000.
- The loss for the year after tax is DKK -16,438 thousand compared with a profit of DKK +437 thousand for 2000.

The results of the company still indicate an upward trend. However, the loss for the year is unsatisfactory and is primarily attributable to the fact that the company has chosen to retain the key players on the SAS League team. Therefore, the company has not achieved the budgeted transfer income. As stated above, the poor earnings realised on the new activities at Brøndby Stadium also had a negative effect on the unsatisfactory financial results.

In 2001, the company achieved the sponsor and advertising income budgeted for 2000. Accordingly, it seems that, owing to the delay of the rebuilding of Brøndby Stadium, sponsor income has been generated at a delay of one financial year.

The Board of Directors finds the results for the year unsatisfactory, but is confident that year 2002 will see a profit. However, positive results still imply that transfer income is generated. According to plans, total independence of transfer income cannot be achieved until financial year 2004. However, participation in

this year's Champions League will mean that the company can realise a profit also for this year without transfer income.

The company expected a profit for the year of at least one million. The results realised were significantly lower, primarily because we aimed to retain the most important players on the team.

Prior to year 2000, the company made great forward-looking investments in an internationally experienced coach and new experienced Scandinavian players. In 2001, the results of these investments had not quite paid off. In the qualifying matches in the spring season, key players were again injured. Therefore, we only won silver medals which is not quite satisfactory for Brøndby IF.

Our international results represent the best achievements of recent years because Brøndby IF qualified for the third round of the UEFA Cup.

Outlook for 2002

The sports outlook is bright as usual. We are still number one, well ahead of our opponents. We are therefore optimistic that we will win the Danish Championship in 2002.

The fine international results for 2001 have given rise to optimism about the coming European season. The team has potential to achieve good international results, even if some of the players choose to join a foreign club after this season. Young players are prepared to take over. However, a qualification for the European tournaments implies that we finish at the top of the SAS League. Otherwise we will be very disappointed.

The financial outlook for the year is rather modest. We have budgeted a profit before tax of approximately DKK 5-8 million after player transfers. However, this implies that Brøndby IF does not qualify for the Champions League in 2002. A qualification will improve the results by approximately DKK 15-20 million.

Post balance sheet events

The company has formed a new advertising and media company, Sakamoto Media A/S, in which leading employees own 40% of the shares, and Brøndbyernes IF Fodbold A/S owns 60%. The company will be responsible for marketing Brøndby IF, but will also be the media and advertising agency for external customers specialising in websites and events. Sakamoto's first marketing job is aimed at children, a so-called event tour, a children's club, BIF Kids, etc. The new initiatives have been well received by the users.

As regards sports results, we had a poor start after the winter break, but for the moment we are number one although the gap to our closest rivals has narrowed to 7 points.

Financial highlights

DKK'000	1997	1998	1999	2000	2001
Total income	68.377	90.618	57.732	69.728	81.543
Depreciation/amortisation	3.371	2.617	5.695	3.799	9.865
Other expenses	52.858	65.102	57.504	65.051	75.986
Profit/loss before transfer and financial items	12.148	22.899	-5.467	878	-4.308
Transfer	17.025	-1.861	45.366	-870	-5.585
Profit before financial items	29.173	21.038	39.899	8	-9.893
Financial items	-877	-387	938	256	-13.083
Profit on ordinary activities	28.296	20.651	40.837	264	-22.976
Tax	5.025	6.892	12.768	173	6.538
Profit after tax	23.271	13.759	28.069	437	-16.438
Intangible fixed assets	278	13.737	44.619	31.697	23.990
Tangible fixed assets	99.875	111.406	185.105	400.599	402.743
Securities	1.259	1.259	873	460	183
Other current assets	60.599	131.680	67.783	28.439	17.547
Total assets	162.011	258.082	298.380	461.195	444.463
Capital and reserves	112.271	209.637	234.437	235.631	219.193
Provisions	0	1.213	1.857	1.506	0
Long-term creditors	31.725	27.025	38.858	130.109	175.532
Short-term creditors	18.015	20.207	23.228	93.949	49.738
Total creditors	49.740	47.232	62.086	224.058	225.270
Total liabilities	162.011	258.082	298.380	461.195	444.463
Average number of employees	48	53	59	60	67
Investment in tangible Fixed assets	6.716	19.051	79.284	224.348	15.243

Profit and loss account

DKK'000	Note	<u>2001</u>	<u>2000</u>
Income			
Gate receipts and TV revenues		22.340	19.561
Sponsor and advertising income		35.726	31.285
Prizes		699	805
Other income		22.778	18.077
Total income		81.543	69.728
Expenses			
Expenses for matches and players		7.268	7.289
Selling and advertising expenses		13.749	10.391
Administrative expenses	1	5.184	4.929
Staff costs	2	36.011	30.987
Depreciation and amortisation	3	9.865	3.799
Other expenses		13.774	11.455
Total expenses		85.851	68.850
Profit before transfer and financial items		-4.308	878
Transfer			
Transfer income		9.271	15.712
Transfer expenses		1.620	3.210
Depreciation, players		13.236	13.372
Total transfer		- 5.585	-870
Profit before financial items		-9.893	8
Financial items			
Interest receivable and similar income	4	252	3.763
Interest payable and similar charges	5	13.335	3.507
		-13.083	256
Profit before tax		-22.976	264
Tax	6	6.538	173
PROFIT FOR THE YEAR		-16.438	437

Balance sheet at 31 December

DKK'000.	Note	<u>2001</u>	<u>2000</u>
ASSETS			
Fixed assets			
Intangible fixed assets			
Deposits	7	177	191
Contractual rights, players	8	19.037	26.047
Other rights	9	4.776	5.459
		23.990	31.697
Tangible fixed assets			
Work in progress	10	0	293.827
Land and buildings	11	391.558	96.710
Fixtures and fittings, tools and equipment	12	11.185	10.062
		402.743	400.599
Total fixed assets		426.733	432.296
Current assets			
Stocks			
Stocks, goods for resale		1.092	636
		1.092	636
Debtors			
Trade debtors		3.075	5.794
Corporation tax receivable		0	1.728
Other debtors		5.950	15.635
Prepayments		1.357	219
Tax	6	5.309	0
		15.691	23.376
Securities			
Other securities		183	460
		183	460
Cash at bank and in hand	16	764	4.427
Total current assets		17.730	28.899
TOTAL ASSETS		444.463	461.195

Balance sheet at 31 December

DKK'000.	Note	<u>2001</u>	<u>2000</u>
LIABILITIES			
Capital and reserves	13		
Share capital		64.000	64.000
Share premium account		71.582	71.582
Retained profit		83.611	100.049
Total capital and reserves		219.193	235.631
Provisions			
Deferred taxes	6	0	1.506
		0	1.506
Creditors			
Long-term creditors	14		
Mortgage debt	16	175.532	130.109
		175.532	130.109
Short-term creditors			
Repayment of long-term debt		15.504	6.891
Trade creditors		8.120	15.227
Other creditors		13.457	14.669
Bank loans and overdrafts		11.027	56.947
Deferred income		1.630	215
		49.738	93.949
Total creditors		225.270	224.058
TOTAL LIABILITIES		444.463	461.195
Contingent liabilities	15		
Charges ets.	16		
Related party transactions	17		