



Standard Eurobarometer



European
Commission

EUROBAROMETRUL 66

OPINIA PUBLICĂ ÎN UNIUNEA EUROPEANĂ

TOAMNA 2006

RAPORT NAȚIONAL

ROMÂNIA

Standard Eurobarometer 66 / Autumn 2006 – TNS Opinion & Social

Sondajul a fost cerut și coordonat de către Direcția Generală de Presă și Comunicare.

Raportul a fost produs pentru Delegația Comisiei Europene în România.

Documentul nu reprezintă în mod necesar punctul de vedere al Delegației.

Interpretările și opiniile pe care le conține aparțin exclusiv autorului.

*Sumar**

| | |
|--|----|
| Sinteza | 1 |
| Starea de spirit | 1 |
| Agenda populatelor | 4 |
| Ce este important | 4 |
| Moralul populației | 7 |
| Încredere în UE | 7 |
| Încredere în instituții naționale | 9 |
| „Direcție corectă” și încredere mare | 11 |
| Satisfacția și optimism | 13 |
| Cunoaștere UE | 17 |
| Informația elementară | 17 |
| Competența subiectivă în cunoașterea UE | 19 |
| Interes și dificultate | 20 |
| Probleme și răspunsuri așteptate | 21 |
| Agenda publică | 21 |
| Rolul guvernului și al UE | 22 |
| Valori | 24 |
| Valorile ca indicator al agendei publice | 24 |
| Ierarhia valorilor europene percepute | 30 |
| „Societatea bună” reflectată în valori | 31 |
| Mândrie națională și europeană | 32 |
| Concluzii | 37 |
| Anexe | 39 |
| Anexa 1. Modele de regresie | 39 |
| Anexa 2. Chestionar | 45 |
| Anexa 3: Specificări tehnice | 64 |

Sinteză¹

Eurobarometrul 66 (EB66) a fost realizat în România de către TNS CSOP în perioada 7-29 septembrie 2006 prin interviuarea a 1047 persoane în vârstă de cel puțin 15 ani. În serie românească acest val al sondajului european încheie și deschide o serie. Încheie seria sondajelor comparative din perioada preintegrării europene a țării. Deschide o serie în sensul ca va fi considerat punctul zero al stării sociale a românilor descrisă prin propriile opinii în procesul efectiv de integrare care începe la 1 ianuarie 2007.

Opiniile culese prin acest sondaj permit reconstituirea tabloului social al României în prag de aderare la Uniunea Europeană prin „lectură sociologică” despre

- starea de spirit
- agenda populației și
- orientările valorice.

Starea de spirit

Românii își mențin nivelul foarte ridicat de încredere în Uniunea Europeană (Figura 1). Este, practic, același scor de încredere de aproximativ două treimi, pe care l-au avut și în primăvara anului 2006. Puțin sub nivelul înregistrat în Slovenia (70%) și la un procent aproximativ egal cu cel din Grecia (65%). În ultima jumătate de an, încrederea în UE s-a redus de la 48% la 45% în spațiul țărilor care o compun. Pentru România, reducerea de numai un punct procentual, de la 68% la 67% este minoră, posibil de asociat cu fluctuațiile firești de eșantionare. Oricum, împreună cu bulgarii și lituanienii ne menținem în grupul țărilor care au cel mai redus scor de neîncredere. Acestui grup de minimă neîncredere i se asociază din toamna anului 2006 și Estonia împreună cu Slovenia.

Opt dintre cele 11 țări cu neîncredere redusă în UE (sub 30% scor de neîncredere) sunt foste țări comuniste – România, Bulgaria, Polonia, Ungaria, Slovacia, Slovenia, Lituania și Estonia. La polul opus, al țărilor cu maximă neîncredere se află 12 țări. Dintre acestea, numai Germania de Est și Croația au aparținut vechiului bloc comunist. Constatarea trimite la ipoteza că nivelul de încredere/neîncredere în UE este funcție de nivelul de dezvoltare al țării.

O analiză detaliată a factorilor care condiționează variația încrederii în UE indică însă o configurație mai bogată de determinări. Încrederea în UE tinde să fie mai mare (Tabelul A 2):

- | | |
|------------------------------|--|
| la nivel individual | <ul style="list-style-type: none">•pentru orășenii cu educație superioară,•pentru persoanele tinere, mulțumite de propria viață și cu frecvență relativ ridicată de mers la biserică/casă de rugăciuni,•pentru cei cu nivel superior de informare asupra UE, |
| funcție de țara de domiciliu | <ul style="list-style-type: none">•la populația din țările cu nivel redus al PIB/locuitor,•în țările catolice, ortodoxe sau protestante comparativ cu cele multireligioase¹•în fostele țări socialiste•în țările latine |

Încrederea mare pe care românii au manifestat-o constant în UE este, din perspectiva acestei analize, efect combinat al unor determinări economice și culturale. Economic, este vorba de impactul subiectiv pe care îl are nivelul de trai redus din țară comparativ cu cel din UE. Obiectiv, prin nivelul PIB, și subiectiv, prin starea de satisfacție față de propria viață, românii sunt într-o situație mult sub media UE. Există însă și o determinare culturală a acestei încrederi, prin sentimente și valori asociate cu respingerea socialismului trăit dar și prin particularități asociate cu încrederea în instituții tradiționale precum biserica sau cu statutul de țară latină. Toți acești factori

¹ Cifrele din tabele pot fi diferite cu un punct procentual față de cele din distribuțiile neconditionate (care nu intersectează mai multe variabile) ca urmare a efectelor de rotunjire. Includerea sau neincluderea non-raspunsurilor în baza de calcul poate duce, de asemenea, la raportări diferite ale procentelor.

de țară acționează împreună. Configurația lor este cea care dă în bună măsură nivelul de încredere în UE.

Între cei patru factori de țară care determină încrederea sporită a românilor în UE de maximă importanță sunt frustrările asociate cu experiența socialistă în plan politic și particularități care țin de tradiționalismul asociat cu încrederea în instituțiile religioase².

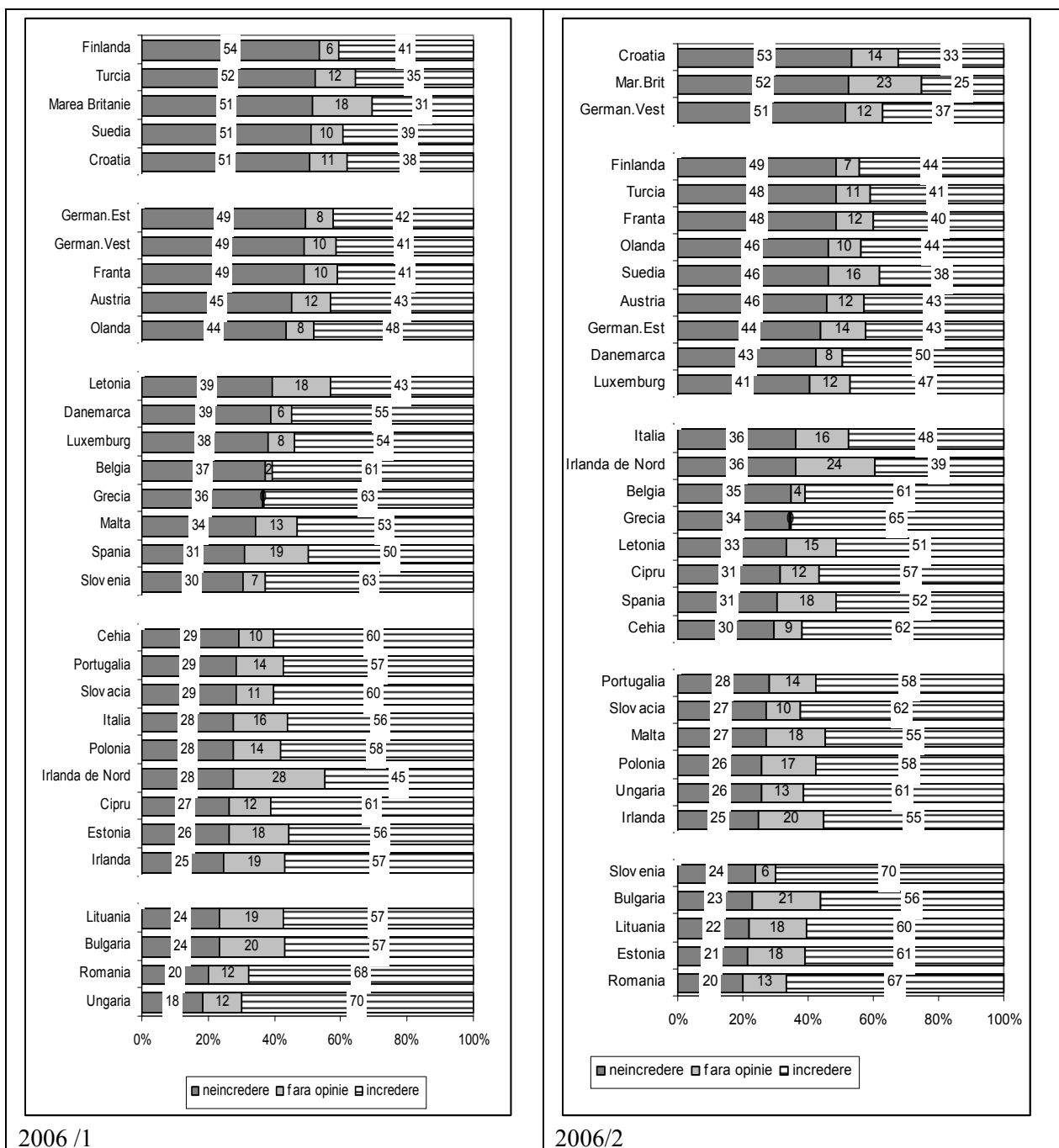


Figura 1. Încrederea în Uniunea Europeană, 2006/1 2006/2

Exemplu de citire a datelor: 67% dintre românii intervievați în toamna anului 2006 prin EB66 declarau că au încredere în Uniunea Europeană, față de 68%, procentul corespunzător în primăvara aceluiași an.

Prin încrederea mare pe care o au în armată, mass media și instituțiile internaționale (UE și ONU) românii se apropie mai mult de modelul din NSM decât de cel din UE15.

Încrederea foarte redusă pe care o au în justiție, poliție, sindicate și partide politice se apropie mai mult de modelul din țările ortodoxe balcanice (Tabelul 1). Încrederea în justiție, spre exemplu,

este de 33% în țările ortodoxe, inclusiv România. Numai la nivelul României indicele respectiv are valoarea de 26%. În țările protestante procentul corespunzător este de 40% pentru ca în cele catolice să ajungă la 76%. Desigur, nu pun pe seama religiei variația încrederii în justiție. Este probabil însă ca mediul sociocultural din fiecare tip de țară, definit în acest caz prin religia dominantă, să aibă o influență asupra sistemului juridic și asupra percepțiilor sale la nivelul populației.

Tabelul 1. Încrederea în instituții pe tipuri de țări funcție de religia dominantă

| | Persoane în țări cu religie predominant | | | | | |
|--------------------------------|---|----------|----------|-------------|-----------------|----------|
| | România | ortodoxă | catolică | protestantă | multireligioase | islamică |
| instituții religioase | 76 | 62 | 45 | 59 | 41 | 71 |
| armata | 74 | 69 | 65 | 83 | 73 | 86 |
| TV | 73 | 63 | 49 | 73 | 58 | 44 |
| radio | 72 | 64 | 60 | 81 | 66 | 50 |
| | | | | | | |
| UE | 67 | 64 | 50 | 47 | 36 | 41 |
| ONU | 61 | 53 | 50 | 71 | 52 | 36 |
| presa | 60 | 54 | 48 | 58 | 37 | 37 |
| | | | | | | |
| organizații ale consumatorilor | 52 | 50 | 61 | 60 | 68 | 53 |
| internet | 42 | 37 | 35 | 41 | 33 | 44 |
| poliție | 36 | 43 | 57 | 87 | 72 | 71 |
| | | | | | | |
| guvern | 27 | 30 | 29 | 58 | 29 | 63 |
| justiție | 26 | 33 | 40 | 76 | 52 | 66 |
| sindicate | 25 | 27 | 35 | 62 | 40 | 36 |
| parlamentul național | 24 | 30 | 30 | 68 | 33 | 64 |
| partide politice | 12 | 15 | 17 | 35 | 16 | 19 |

Exemplu de mod de lectură: 50% dintre persoanele investigate în țări de religie preponderent catolică au încredere în UE, față de 64%, procentul corespunzător în țările de religie preponderent ortodoxă (Bulgaria, Republica Cipru, Grecia, România).

Rezultă că modelul de încredere instituțională pe care îl practică românii nu este unul specific ci poartă marca unei țări care este simultan cu nivel redus de dezvoltare economică, ortodoxă prin religie și fost-comunistă prin experiența politică.

Starea de spirit a societății românești era dominată la sfârșitul anului 2006, la polul pozitiv, de încredere în viitorul asigurat ca membru al UE. Polul negativ era definit prin încredere foarte redusă în instituțiile țării, în cea care face legile –parlamentul – dar și în cea care le aplică – justiția:

| | România | NSM | UE15 |
|---|---------|-----|------|
| încredere în UE % | 67 | 59 | 42 |
| mulțumit de viață % | 48 | 72 | 85 |
| optimist pentru viața proprie în următorul an % | 40 | 31 | 35 |
| încredere în justiție% | 26 | 34 | 48 |
| încredere în parlament% | 24 | 19 | 36 |

Încrederea în justiție este redusă nu numai la modul absolut, ci și relativ. În decursul anului 2006 încrederea românilor în justiție se reduce de la 34% la 26%. În context european, românii înregistrează un scor de încredere mai mic decât cel din NSM cu 8 puncte procentuale iar față de nivelul din UE15 scorul este mai mic cu 22 de puncte procentuale.

Satisfacția față de viață este consistent mai mică decât în UE. Optimismul personal este însă considerabil mai mare decât în UE. La fel și optimismul legat de situația economică a țării : 30%

dintre români cred că economic țara va fi într-o situație mai bună peste 12 luni, față de numai 20% procentul corespunzător în UE (Figura 8).

Agenda populatelor

Preocuparea pentru mersul economiei și pentru puterea de cumpărare a cetățeanului sunt principalele teme în agenda publică a românilor. Preocuparea pentru creșterea prețurilor sau pentru inflație este prezentă ca problemă de maximă importanță pentru 30% dintre români. Procentul corespunzător este de numai 15% în UE15 și de 20% în NSM. Se poate vorbi de un specific de agendă publică la populația României (Tabelul 2):

- preocuparea pentru șomaj este mai mică decât în UE;
- tema pensiilor este mult mai actuală în România comparativ cu țările UE;
- terorismul și imigrația îi preocupă cel mai mult pe cetățenii din UE15, comparativ cu cei din NSM și din România;
- situația economică a țării este înregistrată ca îngrijorare la români mai mult decât în UE.

Agenda publică a românilor se aseamănă cel mai mult cu cea a bulgarilor, ungarilor, cehilor și lituanienilor. Diferențele cele mai mari în profilul de agendă publică apar în comparația dintre români pe de o parte și britanici, danezi și suedezi, pe de altă parte.³

În interiorul României, agenda publică este departe de a fi omogenă. Pentru diferite segmente sociale sunt înregistrate preocupări specifice:

- | | |
|-------------------------------------|--|
| • adulții de 35-54 de ani din urban | sistemul de îngrijire a sănătății |
| • adulții de 35-54 de ani din rural | taxele și impozitele |
| • tinerii | locuințele, situația economică a țării |
| • vârstnicii | pensiile |

Românii văd rolul UE, în cooperare cu guvernul României, în special în rezolvarea problemelor legate de imigrație, pensii, sănătate și dezvoltare regională. Guvernului României îi atribuie un rol prioritar în protecția mediului, agricultură, energie și protecția consumatorului (Tabelul 4).

Ce este important

Este important ceea ce lipsește. Valorile despre care „vorbește” EB66 sunt aspecte dezirabile ale vieții sociale. Dezirabile ca ținte sau ca mijloace. La rândul lor, țintele sunt proiect, așteptări de depășire a unor stări problematice. Drepturile omului, pacea și respectarea vieții umane sunt valorile pe care românii, în consonanță cu cetățenii din UE, le consideră a fi cele mai importante pentru viața lor personală.

Românii, ca răspuns la problemele pe care le-au avut sau le au, pun în prim plan „drepturile omului” (47%). Cetățenii UE menționează „pacea” ca fiind cea mai importantă valoare personală (52%). Terorismul și luptele care îi sunt asociate în diferite părți ale lumii sunt probleme în raport cu care starea de pace este o țintă, o valoare.

Ce interpretare poate fi dată faptului că 27% dintre români susțin că „împlinirea personală” este una dintre cele mai importante valori pentru ei? În sine, cifra nu spune mult. Raportată la cifre similare din alte spații, aceasta capătă sens. În NSM procentul corespunzător este de numai 13% iar în UE15 de 11%.

Dintre cele șapte țări care au o pondere de peste 15% din populație orientată spre considerarea împlinirii personale ca valoare principală, numai una (Olanda) este din UE15 (Figura 2). În schimb, dintre cele opt țări cu populație foarte puțin orientată spre a declara „împlinirea personală” ca valoare principală, șapte sunt din „vechea Uniune Europeană”. Nu decurge de aici că autoîmplinirea nu este o valoare susținută în vestul Europei.

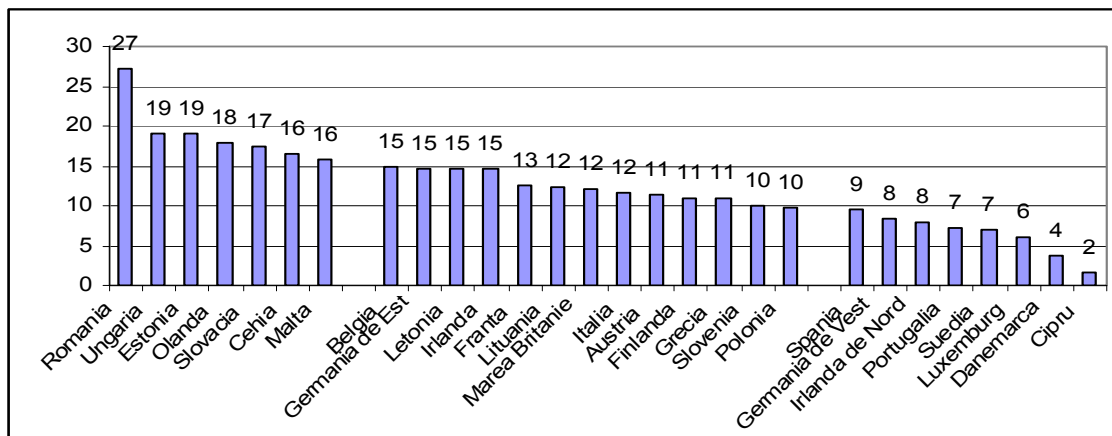


Figura 2. Ponderea persoanelor care consideră că „împlinirea personală” este una dintre cele mai importante valori în plan individual⁴

Ne putem apropia în mai mare măsură de explicarea fenomenului în discuție dacă luăm simultan în seamă mai mulți factori care țin de situația personală și rezidențială dar și de contextul dat de țara în care trăiește cel interviuat (Tabelul A 4).

Datele pe total eșantion EB66 indică faptul că punerea împlinirii personale în prim plan, ca valoare de maximă importanță, este mai frecventă în țările relativ sărace. Este motivul pentru care în multe țări din estul Europei, în România mai ales, autoîmplinirea apare ca valoare esențială.

Tind să vorbească de autoîmplinire ca valoare esențială mai ales:

- cei nemulțumiți de propria viață,
- bărbații tineri din rural,
- cu educație medie sau superioară,
- muncitorii calificați,
- persoanele de altă religie decât cea catolică,
- cetățenii din țări cu valori relativ reduse ale PIB pe locuitor.

Semnul „societății bune”. Dacă perspectiva se modifică și aprecierea nu mai este una de ierarhizare a importanței valorilor ci de identificare a gradului de aderență personală la anumite valori, tabloul este diferit. În primul caz datele sunt un răspuns la întrebări de tipul „ce credeți că este mai important pentru dumneavoastră” dintr-o listă dată de alegeri iar în al doilea caz interogația este de genul „cât de mult susțineți credința/idee că..”, luând una câte una mai multe formulări de valoare.

Pe primul loc, atât pentru români cât și pentru persoanele din UE este susținerea ideii că infracționalitatea ar trebui pedepsită mai sever. Intoleranța la infracționalitate este maximă, cu peste 89% susținători, în Cipru, Cehia, Slovacia, Bulgaria și Belgia. Intoleranța minimă la infracționalitate, cu procente între 70 și 79% este înregistrată în Danemarca, Austria și Franța. Românii se află la media din NSM, cu 89% susținători ai punctului de vedere că „există prea multă toleranță astăzi, infractorii ar trebui să fie pedepsiți mai drastic”.

Participarea politică este cea de-a doua valoare pentru români. 77% dintre ei susțin că „cetățenii ar trebui să participe mai activ în viața politică” a țării. Este un procent apropiat de cele din NSM și din UE15. În acest caz este vorba nu de o valoare efectiv practică ci de o nevoie socială pe care oamenii o traduc printr-o afirmație cu semnificație valorică.

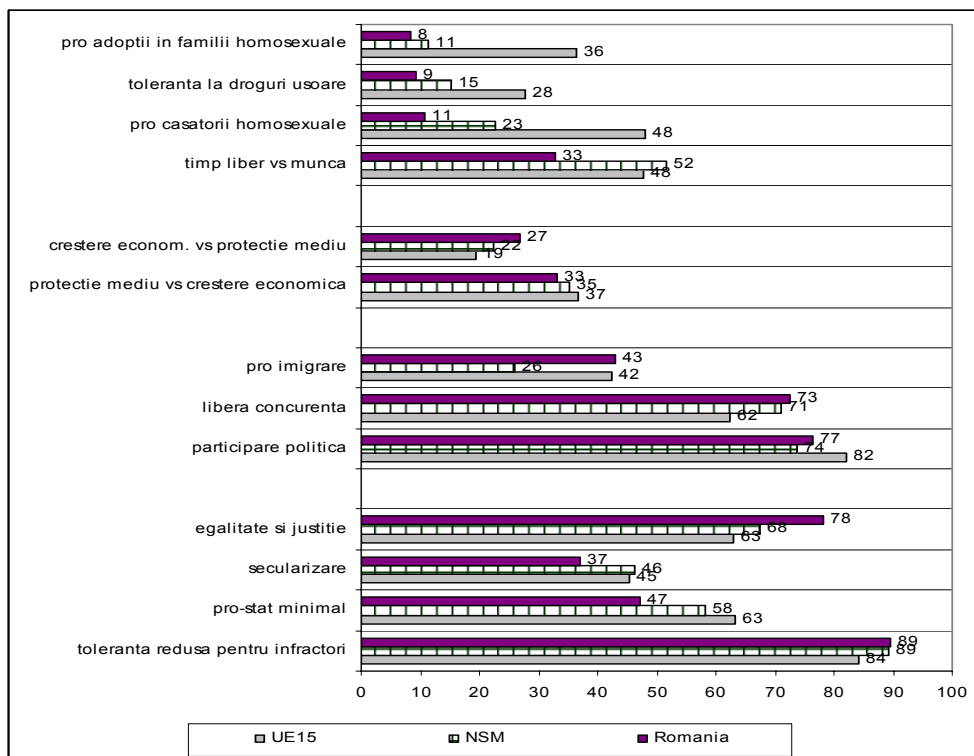


Figura 3. Orientări valorice. UE15, NSM și România

Contrar multora dintre clișeele care circula, românul mediu al anilor 2000 pare să valorizeze munca față de timpul liber mai mult decât se întâmplă în NSM sau în UE15: cei care consideră că „Ar trebui acordată o mai mare importanță timpului liber decât muncii” sunt în proporție de 33% în România față de 48% în UE15 și de 52% în NSM.

Tot în seria valorilor specifice ale românilor ar fi de menționat și raportarea pozitivă la instituțiile religioase:

| | UE15 | NSM | România |
|---|------|-----|---------|
| % cu încredere în instituții religioase | 44 | 46 | 76 |
| % dezacord cu formularea „locul religiei în societatea noastră este prea important” | 48 | 48 | 49 |
| % persoane care declară că nu merg niciodată la biserică | 33 | 18 | 8 |

Datele nu susțin o afirmație de genul „românii sunt mult mai religioși decât cetățeanul mediu din UE”. Ansamblul datelor disponibile indică faptul că românii acordă o foarte mare susținere instituțiilor religioase. Este o atitudine manifestă prin valori ridicate ale încrederii în biserică și prin pondere redusă a celor care nu merg deloc la biserică. Chiar pentru practica religioasă în spațiul public – prin mers la biserică sau casă de rugăciuni – diferențierile par să fie mai mult de tip decât de grad de religiozitate. În cuprinsul analizei este argumentat punctul de vedere care susține că „românilor le este specifică religiozitatea „la marile sărbători”, celor din NSM religiozitatea cotidiană iar neparticiparea la servicii religioase celor din UE15. Este, evident, diferențiere de tip și nu de grad de religiozitate”.

Valorile importante la nivelul UE sunt considerate a fi, în principal cele legate de drepturile omului, democrație și pace (Tabelul 7). Percepția este similară în România și în spațiul UE.

Moralul populației

Încredere în UE

Aproximativ două treimi dintre români au susținut, în decursul anului 2006, că „au încredere” în UE (Figura 4). Este un nivel net superior celui din UE15 (42-45% în 2006) și din NSM (aproximativ 60% în 2006). În jurul acestui prag de două treimi s-a situat încrederea românilor în UE în ultimii doi ani de zile.

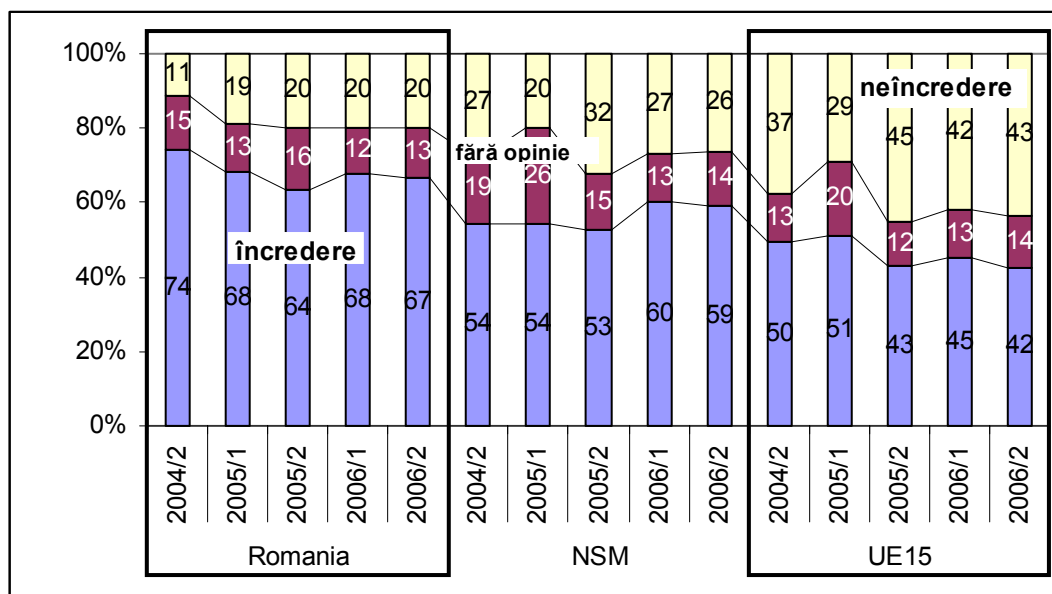


Figura 4. Încrederea în UE, România, NSM, UE15 2004-2006

Nivelul cel mai ridicat al încrederii în UE în România s-a înregistrat la tinerii de 15-24 de ani (peste 72%, în perioada 2004-2006) și la persoanele cu nivel superior de educație (peste 70%) (Tabelul 1). Vârstnicii din rural sunt persoanele cu cea mai redusă încredere în UE, în România.

Tabelul 1. Încrederea românilor în UE, pe categorii de populație, 2004-2006 (%)

| | Val sondaj EB | | | | |
|-----------------|---------------|--------|--------|--------|--------|
| | 2004/2 | 2005/1 | 2005/2 | 2006/1 | 2006/2 |
| rural | 72 | 67 | 60 | 63 | 63 |
| urban | 76 | 69 | 67 | 71 | 70 |
| varsta15-24 | 77 | 78 | 69 | 74 | 72 |
| varsta25-39 | 76 | 73 | 68 | 70 | 68 |
| varsta40-54 | 76 | 69 | 68 | 71 | 71 |
| varsta55+ | 70 | 58 | 53 | 59 | 58 |
| educ.elementară | 66 | 55 | 44 | 51 | 55 |
| educ.medie | 76 | 66 | 67 | 68 | 66 |
| educ.superioara | 78 | 78 | 70 | 78 | 74 |
| elev/student | 74 | 75 | 72 | 73 | 73 |
| total | 74 | 68 | 64 | 68 | 67 |

Exemplu de mod de citire a datelor: în valul de sondaj 2006/2 numai 58% dintre vârstnici declarau că au încredere în UE.

România face parte din categoria țărilor cu nivel redus al PIB dar cu încredere foarte mare în UE (peste 60%). Este un tip cu profil distinct în cadrul situației europene a raportului „încredere în

UE-dezvoltare economică a țării”. Funcție de cele două criterii – nivel de dezvoltare economică și încrederea în UE - pot fi distinse cu ușurință (Figura 5) șase tipuri de situații, plus o categorie reziduală, de țări care nu se încadrează în nici unul dintre cele șase tipuri:

- A. Dezvoltare redusă (cu PIB sub media UE, mai exact, sub 61% din media respectivă),
 - A1. încredere foarte mare – România, Slovacia, Lituania, Estonia
 - A2. încredere de nivel mediu - Bulgaria, Polonia, Letonia;
- B. Dezvoltare medie
 - B1. încredere de nivel mediu - Italia, Spania, Portugalia, Cipru, Malta
 - B2. încredere de nivel ridicat – Ungaria, Slovenia, Cehia, Grecia
- C. Dezvoltare puternică (cu PIB de peste 110% din media UE)
 - C1. Încredere redusă Marea Britanie, Suedia, Luxemburg, Austria, Finlanda
 - C2. Încredere de nivel mediu – Irlanda, Danemarca
- Alte :
 - Franța și Germania cu PIB superior mediei UE dar sub 110% din medie și cu încredere redusă
 - Croația cu PIB și încredere de nivel redus
 - Belgia, cu valori foarte mari pentru PIB și încredere.

Relația inversă dintre nivelul de încredere în UE și nivelul de dezvoltare a țării este una foarte puternică, manifestă chiar atunci când, prin procedee de analiză statistică, se elimină efectul caracteristicilor individuale (Tabelul A 1). **Populația din țări europene cu nivel redus de dezvoltare tinde să manifeste încredere sporită în UE, văzută ca sursă de prosperitate, democrație și ca spațiu de liberă circulație pentru muncă**⁵. Deși nivelul mediu al încrederii cetățenilor din NSM în UE este mai mare decât pentru cetățenii „vechii Uniuni a celor 15”, nu faptul în sine al apartenenței la țările valului 2004 de aderare explică încrederea lor. Compoziția socială și culturală a populației din țara de referință joacă un rol important în acest sens.

Dincolo de profilul de țară, însă, o serie de factori individuali influențează, pe ansamblul eșantionului folosit în sondajul EB66, probabilitatea de a manifesta un nivel sporit al încrederii în UE:

- Tinerii cu studii superioare din orașe, femeile în mod special, tind să aibă mai multă încredere în UE,
- Persoanele de religie catolică sau ortodoxă adoptă în mai mare măsură decât cele protestante atitudini pozitive față de UE,
- Cei cu situație materială bună și mulțumiți de propria viață, indiferent de vârstă, sex, educație sau alte caracteristici sociodemografice manifestă așteptări pozitive față de UE, în mai mare măsură decât săracii nemulțumiți;
- A fi mai informat asupra instituțiilor UE este un factor de favorizare a unor atitudini pozitive față de respectiva instituție macroregională;
- Modul de raportare la instituții naționale precum propriul guvern, spre exemplu, tinde să influențeze și atitudinea față de Uniune. Cei care sunt nemulțumiți de propriul guvern au, la nivel european, tendința de a fi nemulțumiți și față de UE.

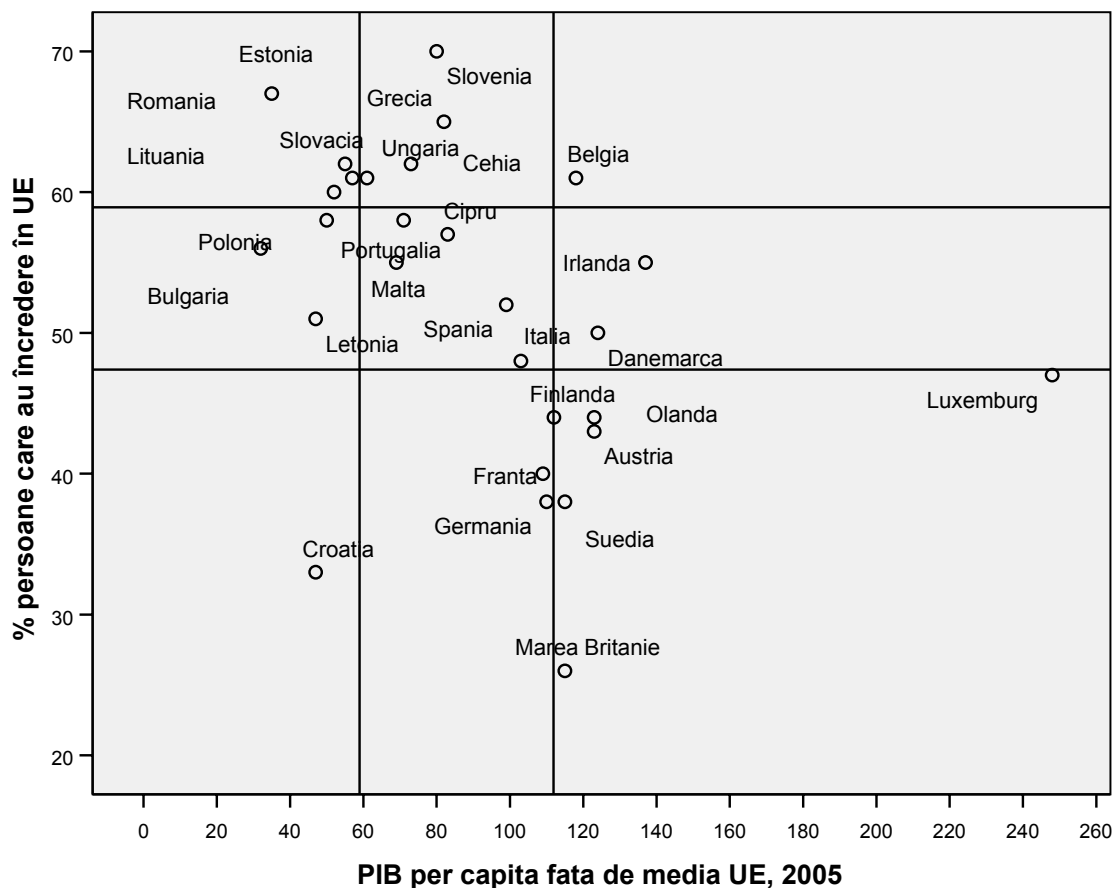


Figura 5. Dezvoltare economică și încredere în UE, la nivel de țară

Sursa de date pentru PIB la nivel de țară -Eurostat News Release 79/2006, 15 June 2006 la adresa http://epp.eurostat.ec.europa.eu/pls/portal/docs/PAGE/PGP_PRD_CAT_PREREL/PGE_AT_PREREL_YEAR_2006/PGE_CAT_PREREL_YEAR_2006_MONTH_06/2-15062006-EN-BP.PDF, consultat 24 iunie 2006 .

Desigur, regularitățile generale anterior menționate suportă variații de la țară la țară. În momentul în care schimbăm perspectiva de la întregul continent european la România (Tabelul A 1) vom constata că în spațiul acesteia:

- Factorii demografici precum vârsta, genul sau educația școlară, contează mai puțin în influențarea încrederii față de UE.
- Dacă ești mai bine informat despre instituțiile Uniunii, mai mulțumit de propria viață și de guvernul țării ai tendința de a manifesta mai multă încredere și în UE.

Încredere în instituții naționale

Românii cred cel mai mult în biserică, armată, mass-media și instituțiile internaționale, UE, în mod special (Figura 6). Mai exact, în biserică, armată, televiziune și UE. La polul neîncrederii, cu scor de încredere sub 30% sunt partidele politice, parlamentul, guvernul, justiția și sindicatele.

Cu o astfel de structură a încrederii, românul mediu este mai aproape de cetățeanul mediu din NSM decât de cel din UE15. În NSM înregistrăm același interes maxim pentru armată, media și UE (dar nu pentru biserică) și aceeași neîncredere ca și la români în raport cu instituțiile politice – parlamentul, guvernul și partidele politice.

Până de curând, în valorile anterioare ale EB, românii aveau același nivel de încredere în justiție ca și în NSM, situat în jurul valorii de 30%. Cu valul actual de sondaj înregistrăm o accentuare a nemulțumirii românilor față de justiție, mai puternică decât la populația din NSM. Încrederea românilor în justiție se reduce de la 34% în primăvara anului 2006 la 26% în toamna acestui an.

Este o scădere de nivel statistic semnificativ. O reducere de 8 puncte procentuale care nu poate fi pusă pe seama fluctuațiilor de eșantionare, inevitabile în cercetări de acest gen. Ceea ce distinge raportarea românilor la justiție în context european este instabilitatea. Începând din toamna anului 2004, procentele de români cu încredere în justiție au urmat o mișcare oscilatorie, cu amplitudini considerabile, de la 26% (toamna 2004), la 35% (primăvara 2005), 31% (toamna 2005), 34% (primăvara 2005) și iarăși 26% în toamna 2006. Pentru UE15 procentul în discuție s-a menținut relativ contant, în jurul valorii de 50%, cu o amplitudine maximă de variație de 5 puncte procentuale. Pentru cazul României amplitudinea variației procentelor de încredere în justiție, diferența dintre maxim și minim, a fost de 9 puncte procentuale, de la 26% în 2004/ și 2006/2 la 35% în 2005/1. Nu suntem unici în estul Europei din acest punct de vedere. Variațiile de încredere în justiție au fost similare și în NSM.

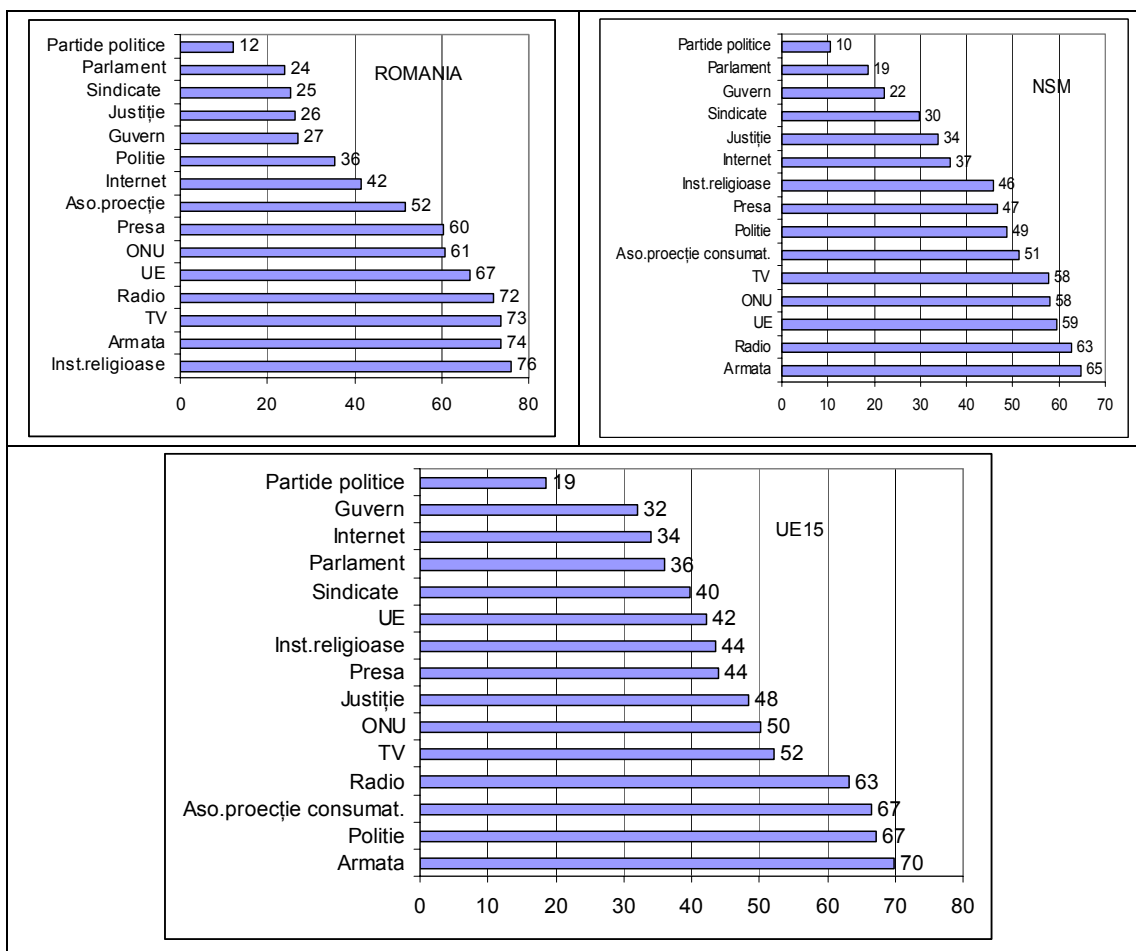


Figura 6. Încrederea în instituții, România, NSM și UE15, 2006/2

Pe total spațiu european investigat de EB66, încrederea în justiție este mai puternică în societățile dezvoltate, cu valori ridicate ale PIB pe locuitor (Tabelul A 1). Sub aspect demografic, persoanele cu încredere sporită în justiția din propria țară sunt cele cu nivel ridicat de educație, mulțumite de propria viață. Ca și în cazul raportării la UE, înregistrăm un efect semnificativ al apartenenței religioase: ortodocșii tind să aibă mai multă încredere în justiție iar protestanții mai puțină. Apartenența la catolicism nu pare să aibă efecte semnificative asupra atitudinii respective.

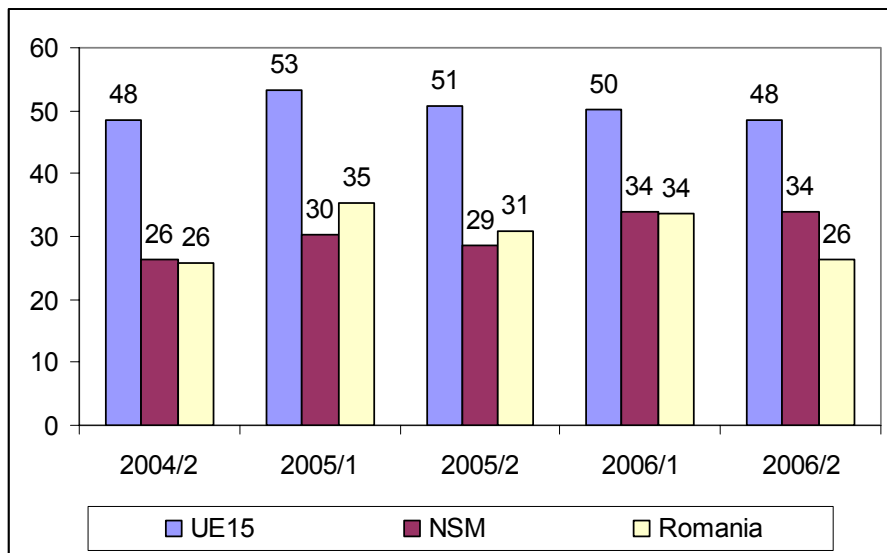


Figura 7. Încrederea în justiție, 2004-2006

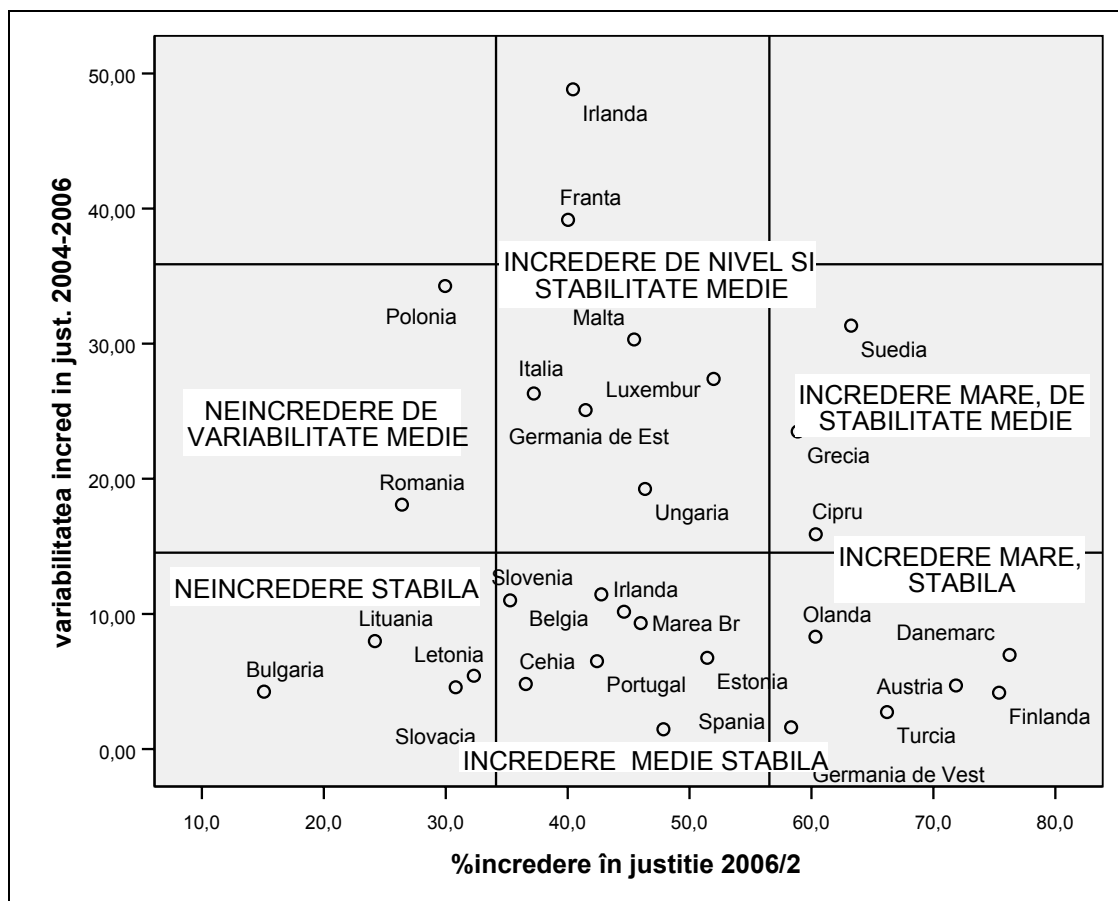


Figura 8. Încrederea în justiție la nivel de țară și variabilitatea ei în timp

„Direcție corectă” și încredere mare

Intuitiv putem presupune că „încrederea în instituții contează”, are importanță în viața socială. Este de așteptat că mai multă încredere într-o anumite instituție favorizează comportamente pozitive în raport cu aceasta – respectarea normelor care le sunt asociate, promovarea comportamentelor dezirabile în aria de competență a unei instituții etc. Încrederea în genere, cea în instituții în mod particular, nu este nimic altceva decât o așteptare pozitivă în legătură cu

răspunsurile pe care acestea le poate da în situații de incertitudine, în raport cu nevoile cetățeanului, ale persoanei care face evaluare.

Pornind de la astfel de premise ne putem aștepta ca instituții diferite să aibă importanță diferită de la o societate la alta, funcție de problemele cu care se confruntă societatea, de tradițiile în baza cărora se face reglementarea vieții sociale. Este posibil să identificăm astfel de ierarhii de importanță socială a instituțiilor folosind date de sondaj? Cred că „da”, deși nu avem de a face cu un chestionar proiectat special pentru a testa o astfel de ipoteză. Este ceea ce voi încerca să fac în continuare prin punerea în relație a răspunsurilor la întrebarea referitoare la direcția corectă sau greșită în care „lucrurile se îndreaptă” (Figura 9). Așteptarea difuză asupra direcției în care „merg lucrurile” – pe curs social și personal, spontan și instituționalizat – este, probabil, reflex al mai multor factori, între care și percepția pozitivă asupra instituțiilor. Greu de conceput o societate în care oamenii consideră, majoritar, că „direcția este corectă” dar ar avea puternică neîncredere în instituții.

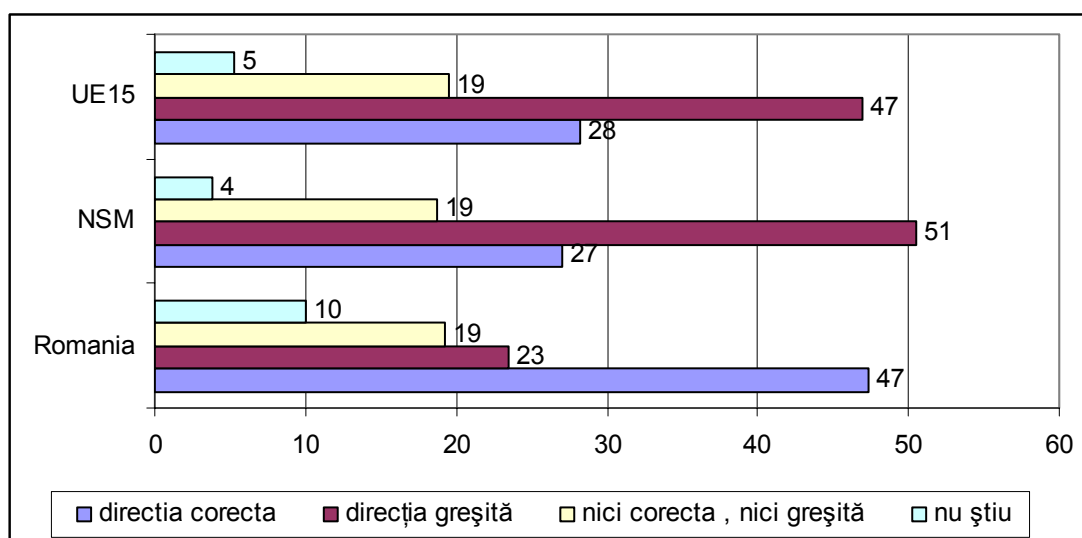


Figura 9. “În prezent, considerați că, în general, lucrurile se îndreaptă în direcția corectă sau în direcția greșită în România/țara de sondaj”, 2006/01

Opinia dominantă a românilor este una pozitivă – 47% dintre ei consideră că ne îndreptăm într-o direcție corectă. Contrastul cu cetățenii UE este clar. Și în NSM și în UE15 majoritatea populației consideră că direcția este „greșită”. În țările nordice (Danemarca, Suedia, Finlanda) și în cele baltice (Lituania și Estonia, în special) precum și în Slovenia, ponderea celor care consideră că „direcția este corectă” este apropiată de cea din România sau superioară acesteia. În schimb în Germania, Italia, Marea Britanie, Franța, Ungaria sau Polonia, ponderea celor mulțumiți de direcția în care merg lucrurile este foarte mică, la jumătate sau mai puțin de jumătate raportat la cea din România:

| | %direcția este corectă" |
|------------------|-------------------------|
| Ungaria | 13 |
| Germania de Est | 17 |
| Franța | 20 |
| Polonia | 21 |
| Cipru | 23 |
| Italia | 23 |
| Marea Britanie | 24 |
| Germania de Vest | 24 |
| | |
| Slovenia | 47 |
| România | 47 |
| Danemarca | 48 |
| Suedia | 49 |

| | |
|----------|----|
| Lituania | 50 |
| Finlanda | 52 |
| Estonia | 53 |
| Irlanda | 56 |

Funcție de premisele menționate se poate considera că, la nivelul unei societăți date, o instituție este importantă dacă percepția asupra ei are o influență și asupra evaluării sensului schimbărilor viitoare, asupra „direcției”. La nivelul României, instituțiile care par să conteze cel mai mult pentru sentimentul că „direcția este bună” sunt UE, ONU și, în cu totul alt plan, internetul⁶. **Persoanele care au încredere în UE, în ONU și în folosirea internetului tind să aibă o percepție pozitivă asupra direcției în care merg lucrurile, asupra sensului schimbărilor în curs de desfășurare.** În schimb, încrederea de nivel ridicat față de oricare dintre instituțiile specifice spațiului național – guvern, parlament, justiție, armata, biserică, mass media etc. – nu are nici un efect semnificativ asupra evaluărilor referitoare la direcție.

Situația este diferită în cazul persoanelor din UE15. Aici instituțiile naționale au un ecou semnificativ asupra sentimentelor referitoare la sensul schimbărilor curente. **Cetățeanul mediu din UE15 tinde să afirme că „lucrurile merg în direcția corectă” dacă are încredere în guvern, justiție, parlament, partide politice, mass-media, armată sau în asociațiile pentru protecția consumatorului.** Încrederea mare în instituțiile religioase nu are un impact semnificativ asupra evaluărilor referitoare la direcție. Relațiile sunt similare și pentru cetățeanul mediu din NSM. Instituțiile relevante pentru acesta sunt mai puține însă, comparativ cu cetățeanul din vechile state ale Uniunii. Sentimentul ca „direcția este corectă” se manifestă în special la persoanele care au încredere în UE, guvern, justiție, parlament, presă, internet și sindicate.

Satisfacție și optimism

Satisfacție personală

În continuare, ca și în măsurările anterioare ale EB, românii manifestă un nivel mult mai redus de satisfacție față de viață comparativ cu cetățenii din Uniunea Europeană (Figura 10).

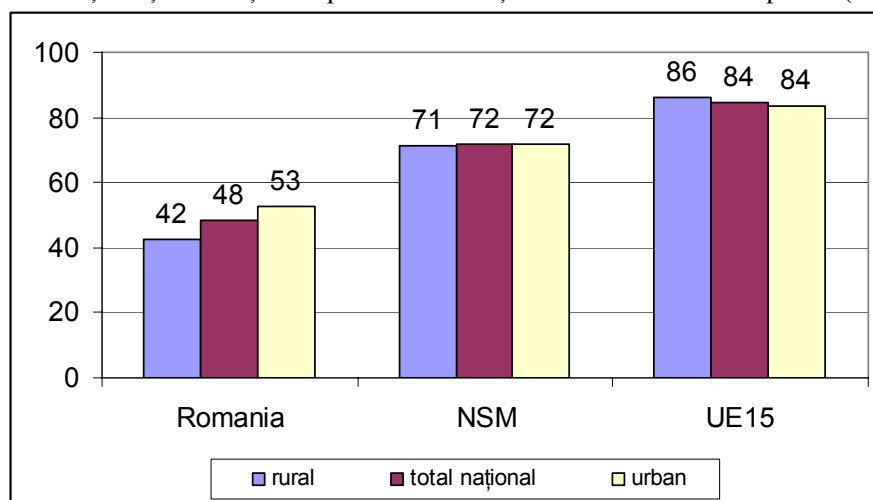


Figura 10. Ponderea persoanelor mulțumite de viața în general, 2006/2

Ceea ce este iarăși specific României este și decalajul între populația urbană și cea rurală. Un decalaj statistic semnificativ, de peste 10 puncte procentuale, cu orașenii mult mai mulțumiți decât sătenii. Un decalaj de satisfacție de sens și mărime similară mai apare numai în Lituania (66% satisfacție în urban față de 56% în rural), Ungaria (52% în urban și 45% în rural), Cipru (91% urban față de 82% rural), Franța (cu 87% în urban comparativ cu 80% în rural).

Starea de satisfacție/insatisfacție este puternic diferențiată în cazul României nu numai pe sat-oraș ci și pe categorii de vârstă. Segmentele de populație identificate simultan funcție de vârstă și mediu de rezidență au un profil de satisfacție bine determinat. Cei mai nemulțumiți de felul în care

trăiesc sunt vârstnicii de la sate (30% indice de satisfacție) iar cei mai mulțumiți tinerii de la orașe (62%) (Tabelul 2). Între cele două categorii, decalajul de satisfacție este de 32 puncte procentuale.

Tabelul 2. Ponderea persoanelor mulțumite de viața lor „în general”, pe medii rezidențiale și categorii de vârstă, 2006/2

| | | România | NSM | UE15 |
|------|-----------|---------|-----|------|
| sat | tineri | 54 | 82 | 89 |
| | maturi | 48 | 64 | 86 |
| | vârstnici | 30 | 67 | 84 |
| oraș | tineri | 62 | 84 | 87 |
| | maturi | 52 | 65 | 83 |
| | vârstnici | 36 | 65 | 80 |

Exemplu lectură: 36% dintre vârstnicii de la oraș din România se declară mulțumiți de propria viață.

Diferențierile de stare de satisfacție cu viața sunt mult mai mici în NSM și în UE15. În plus, mediul rezidențial diferențiază foarte puțin starea de satisfacție. Tinerii din rural din NSM sunt mulțumiți de propria viață în proporție de 82% iar celor din urban le este specific un procent de 84%, numai cu două puncte procentuale mai mult.

Evaluarea economiei românești

În cazul românilor, nemulțumirea legată de situația personală este pe deplin consistentă cu nemulțumirea față de economia țării (Figura 11). Numai 19% dintre români apreciază ca fiind bună sau foarte bună situația economiei românești, față de 34% în NSM și 49% în UE15.

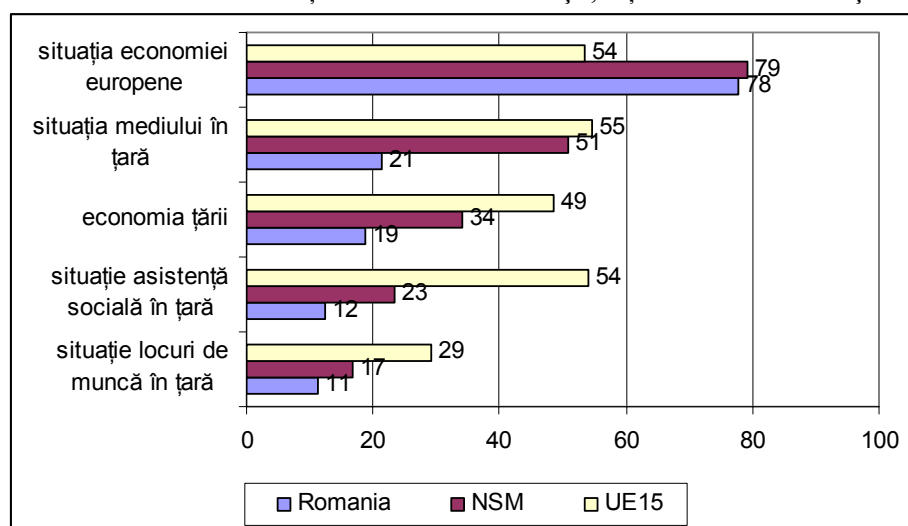


Figura 11. Ponderea persoanelor care apreciază ca fiind bună/foarte bună situația

În schimb, peste trei sferturi dintre români susțin că economia europeană are o situație bună sau foarte bună. La fel cred și cetățenii din NSM. Este încă o fațetă a suportului care stă la baza încrederii românilor în UE.

Percepția românilor în legătură cu locurile de muncă din țară și cu starea asistenței sociale este, de asemenea, negativă. Numai 11% dintre ei au o părere bună despre locurile de muncă din țară, față de 17% și 29%, procentele corespunzătoare pentru intervievații din NSM și, respectiv UE15.

Nemulțumirile pe care le au românii în legătură cu economia, locurile de muncă, mediul și asistență socială din țară sunt mult mai mari decât cele pe care le au cetățenii din UE în legătură cu situațiile similare din propriile țări.

Optimism

Datele EB66 reconfirmă constatările anterioare referitoare la optimismul structural al românilor. Deși sunt printre cei mai nemulțumiți europeni – în legătură cu propria viață dar și cu societatea în care trăiesc – ei se manifestă în continuare cu optimism. Situația financiară a gospodăriei proprii

va fi mai bună în următoarele 12 luni susțin 33% dintre români (Figura 12). Cu o jumătate de an înainte procentul optimiștilor era același. Rezultă că valoarea nu poate fi considerată ca efect al situației de moment, de preaderare. În UE ponderea corespunzătoare a optimiștilor este mai mică, de 24%.

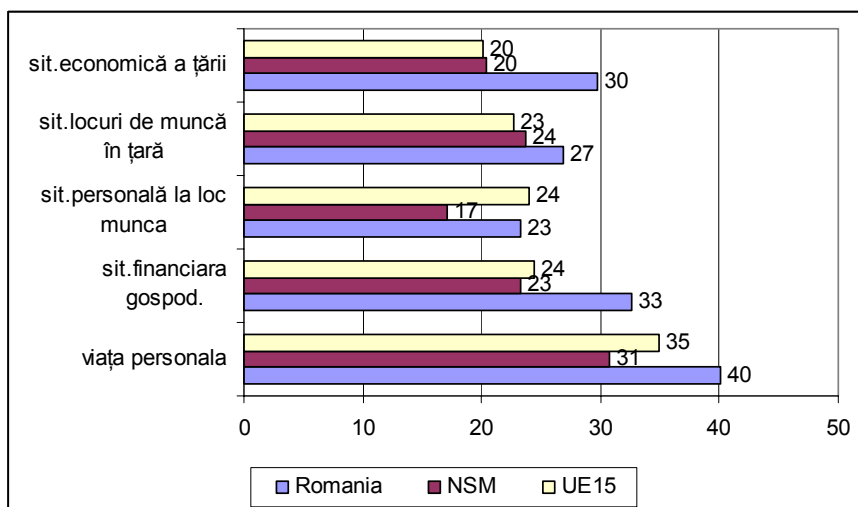


Figura 12. Ponderea persoanelor care au așteptări pozitive pentru următoarele 12 luni, în legătură cu.... (2006/2)

Este un optimism nu numai de tip personal ci și societal: 30% dintre români apreciază că situația economică a țării va fi mai bună peste un an, procent considerabil mai mare decât cel înregistrat în UE (20%). Optimismul economic al românilor este mai mare decât cel mediu, pe Uniunea Europeană, dar sub cel înregistrat în țări precum Olanda (50%), Estonia (50%) sau Lituania (37%)

Pe total eșantion Eurobarometru, optimismul economic la nivel de țară și optimismul personal legat de situația financiară personală sunt de valori relativ apropiate. (Figura 13). Țările baltice dar și Suedia și Irlanda sunt în fruntea ierarhiei de optimism economic, personal și societal.

Întrebare: QA4.2. Care sunt așteptările dv. pentru următoarele 12 luni: credeți că următoarele 12 luni vor fi mai bune, mai proaste sau la fel ca și până acum în ceea ce privește...?

Alegere Opțiune:Situația economică a (ȚĂRII NOASTRE)

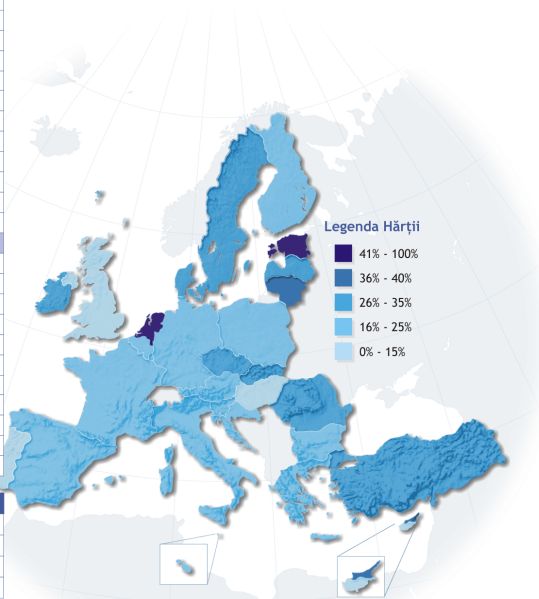
Răspunsuri: Mai bune

Rezultatele pe Țări

| | | |
|--|------------------------|-----|
| | Olanda | 50% |
| | Estonia | 50% |
| | Lituania | 37% |
| | Suedia | 32% |
| | Irlanda | 31% |
| | Letonia | 31% |
| | Danemarca | 28% |
| | Slovacia | 28% |
| | Republica Cehă | 26% |
| | Spania | 24% |
| | Austria | 24% |
| | Slovenia | 23% |
| | Malta | 22% |
| | Belgia | 21% |
| | Uniunea Europeană (25) | 20% |
| | Luxemburg | 20% |
| | Finlanda | 20% |
| | Germania | 19% |
| | Italia | 19% |
| | Polonia | 18% |
| | Grecia | 17% |
| | Franța | 16% |
| | Anglia | 14% |
| | Portugalia | 13% |
| | Cipru* | 11% |
| | Ungaria | 8% |

Alte țări

| | | |
|--|----------|-----|
| | România | 30% |
| | Turcia | 27% |
| | Bulgaria | 21% |
| | Croația | 20% |



Legenda Hărții

| | |
|--|------------|
| | 41% - 100% |
| | 36% - 40% |
| | 26% - 35% |
| | 16% - 25% |
| | 0% - 15% |

Întrebare: QA4.3. Care sunt așteptările dv. pentru următoarele 12 luni: credeți că următoarele 12 luni vor fi mai bune, mai proaste sau la fel ca și până acum în ceea ce privește...?

Alegere Opțiune:Situația financiară a gospodăriei dv

Răspunsuri: Mai bune

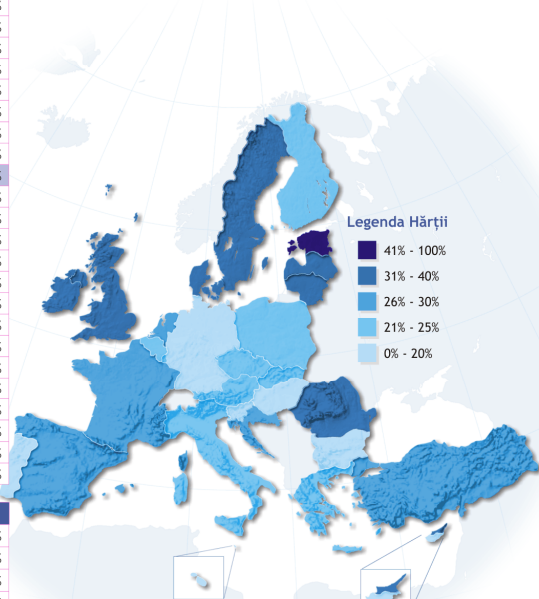
Rezultatele pe Țări

| | | |
|--|------------------------|-----|
| | Estonia | 45% |
| | Letonia | 40% |
| | Lituania | 39% |
| | Irlanda | 36% |
| | Suedia | 36% |
| | Anglia | 34% |
| | Danemarca | 33% |
| | Olanda | 30% |
| | Franța | 28% |
| | Spania | 27% |
| | Finlanda | 25% |
| | Uniunea Europeană (25) | 24% |
| | Polonia | 24% |
| | Slovacia | 24% |
| | Belgia | 23% |
| | Grecia | 23% |
| | Italia | 23% |
| | Austria | 23% |
| | Republica Cehă | 22% |
| | Luxemburg | 21% |
| | Slovenia | 19% |
| | Malta | 17% |
| | Portugalia | 16% |
| | Cipru* | 16% |
| | Germania | 12% |
| | Ungaria | 11% |

* Cîrceci = 40%

Alte țări

| | | |
|--|----------|-----|
| | România | 33% |
| | Turcia | 28% |
| | Croația | 27% |
| | Bulgaria | 18% |



Legenda Hărții

| | |
|--|------------|
| | 41% - 100% |
| | 31% - 40% |
| | 26% - 30% |
| | 21% - 25% |
| | 0% - 20% |

Figura 13. Așteptări asupra economiei naționale și asupra situației financiare personale pe țări

Cunoaștere UE

Informația elementară

Aproape o treime dintre români știu câte state compun Uniunea Europeană. Procentul a fost oscilant din toamna anului 2004 până în prezent (**Figura 14**)

Oscilații similare se înregistrează nu numai în România ci și în UE. Explicația rezidă în faptul că chiar aceste cunoștințe elementare despre UE sunt funcție de gradul de interes pe care populația din țara de referință îl are în raport cu problematica Uniunii.

Singura perioadă de neconcordanță între evoluția din UE și cea din România a fost între toamna anului 2004 și primăvara anului 2005 când procentul celor care dau un răspuns corect la nivelul României a cunoscut o creștere substanțială, de aproximativ 10 puncte procentuale, în condițiile în care tendința a fost de sens invers, de reducere, în spațiul UE. Ulterior însă lucrurile au mers paralel în cele trei spații – România NSM și UE15. Începând din primăvara anului 2005 evoluțiile sunt paralele. Reducerea ponderii răspunsurilor corecte la întrebarea în discuție s-a produs nu numai în România ci și în UE15 și în NSM. Mai mult decât această coincidență de sens în schimbare este de notat și o relativă egalitate a modificărilor. În toate cele trei cazuri reducerea procentelor de cunoscători este de aproximativ patru puncte.

Am putea interpreta acest paralelism ca reflex al faptului că gradul de cunoaștere a instituțiilor UE este funcție în principal de dezbaterile continentale, la nivelul UE, de evenimentele care au loc în spațiul țărilor membre, candidate sau în curs de aderare. Este, cred, un caz tipic de opinie care se structurează cu dublă determinare, națională și continental-europeană.

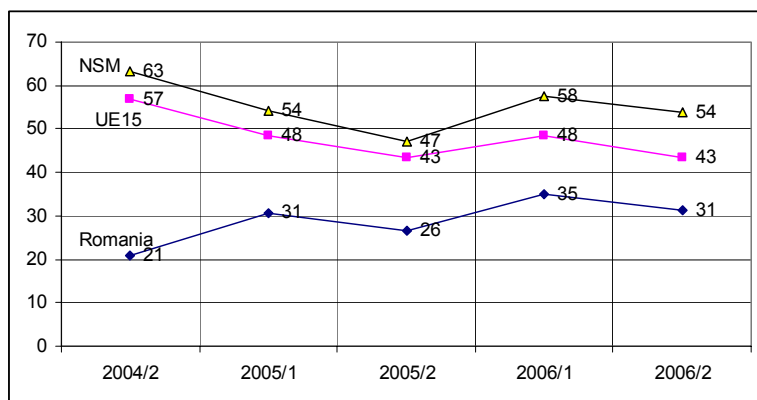


Figura 14. Ponderea persoanelor care știu* numărul de state care compun Uniunea Europeană

*Mai exact, este vorba de procentul celor care nu indică un număr greșit de state pentru că în chestionar întrebarea a cerut acordul/dezacordul în legătură cu afirmația că UE este „formată în prezent din 15 state”.

Testul de cunoștințe asupra UE are, în varianta de chestionar din EB66, trei întrebări. În afară de cea referitoare la numărul de țări din Uniune, chestionarea se face și în legătură cu modul de alegere a parlamentarilor din UE și a președintelui Uniunii. Dacă numărăm răspunsurile corecte la cele trei întrebări se obține un test elementar de cunoștințe asupra instituțiilor Uniunii, cu valori între 0 neinformate și 3 relativ bine informate. Cu acest mod simplu de măsurare constatăm că ponderea persoanelor neinformate sau cu foarte slabă informare asupra Uniunii este de 42% în România, comparativ cu 23% în UE15 și de 19% în NSM (Figura 15).

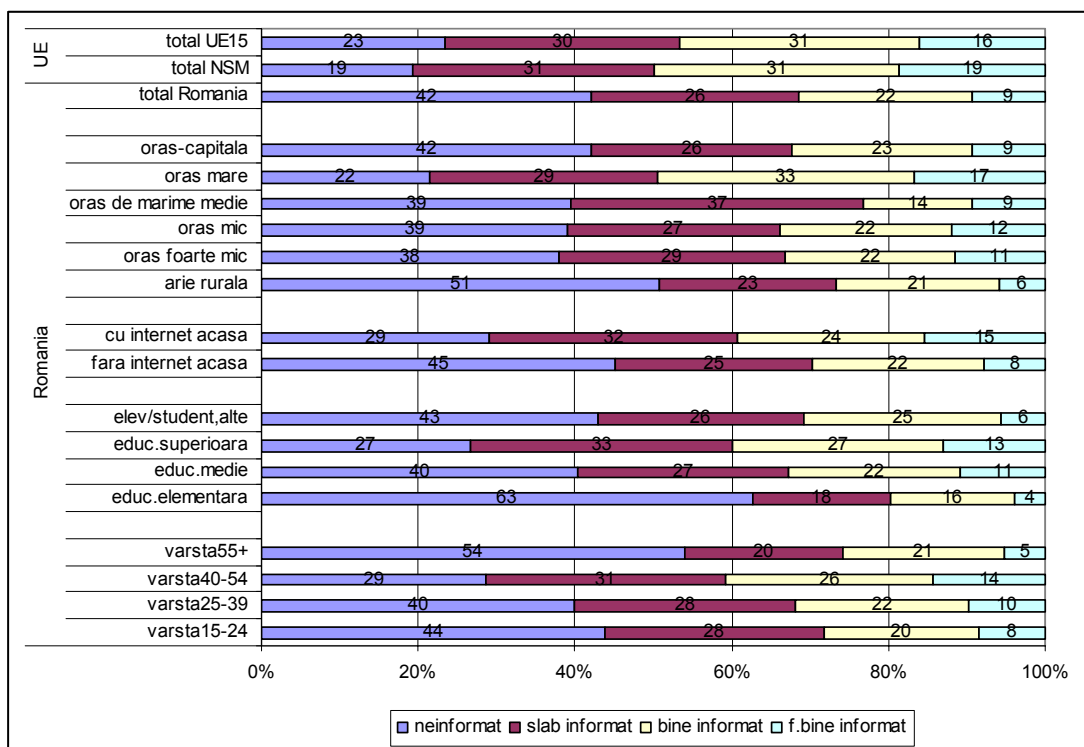


Figura 15. Gradul de informare a populației asupra instituțiilor de bază ale UE. 2006/02

Variațiile de cunoaștere a instituțiilor europene sunt consistente în interiorul României, între diferite categorii de populație (Figura 15):

- în ariile rurale necunoașterea este mult mai mare decât în cele urbane: 51% dintre săteni nu dau nici un răspuns corect la cele trei întrebări ale testului față de numai 38% în orașele foarte mici sau de 22% în orașele mari;
- prezența internetului în gospodărie, asociată, desigur, cu nivelul de educație specific celui care folosește internetul, reduce ponderea celor slab informați (de la 45% la cei fără internet la 29% la cei cu internet);
- la persoanele cu educație elementară, necunoașterea instituțiilor europene este de nivel aproape dublu față de ponderea înregistrată pentru cei cu educație superioară;
- pe categorii de vârstă, cel mai bine informate sunt persoanele de 40-54 de ani ;
- orășenii de 35-44 de ani sunt categoria de vârstă-mediu rezidențial cel mai bine informată asupra UE (indice de informare de 1.42, pe o scală de la 0 la 3) iar vârstnicii din rural categoria cu cele mai puțin informații (indice 0.55).

Este nivelul de educație, în sine, un factor de favorizare a unui nivel sporit de cunoaștere a instituțiilor europene? Dar vârsta? Dar genul? Practica de a trage concluzii pornind numai de la tabele și grafice este una riscantă. Nu o recomand. Este utilă pentru formularea de ipoteze, și atât. Oricât de multe teste statistice am efectua asupra tabelului sau graficului respectiv. De multe ori, când spunem că „vârsta contează” pentru o anumită relație, pentru un anumit fenomen, ne putem înșela. Cu vârsta sunt asociate educația, modernitatea sau conservatorismul etc. Și este posibil ca persoana intervievată să răspundă într-un anumit fel nu din motive de vârstă ci din motive asociate cu vârsta – educație, tradiționalism-modernitate etc. Din acest motiv este util să detaliem lucrurile. Este ceea ce voi face în continuare traducând în limbaj simplu rezultatele unei analize sofisticate asupra relației dintre gradul de informare în privința UE și alți factori (Tabelul A 6). Examinând comparativ factorii care favorizează gradul de informare asupra UE rezultă că:

- în România, persoanele cu cel mai ridicat grad de informare asupra UE sunt:
 - bărbații din urban, de 45-54 de ani, cu acces la internet acasă,
 - posesorii de autoturisme (cu stare materială bună dar și cu oportunități de circulație personală în Occident),
 - cu încredere în radio,
 - cu orientări valorice specifice, centrate pe libertate, democrație și stat de drept.
- În NSM au o mai bună informare asupra UE:

- bărbații cu nivel mediu sau superior de educație,
- cu încredere în presa scrisă,
- cu aderență la valorile de democrație, libertate și stat de drept.
- În UE15, informarea asupra UE este favorizată pentru
 - bărbații cu educație superioară, autoturism și acces la internet, indiferent de mediul rezidențial în care locuiesc,
 - cu încredere în presa scrisă dar neîncredători în TV,
 - cu aderență la valorile de democrație, libertate și stat de drept.

Rezultă că, indiferent de spațiul regional, informarea asupra UE este favorizată de valorile la care aderă indivizii. Există o clară determinare culturală a cunoașterii, indiferent de resursele de care dispun persoanele. Cei care cred în democrație, libertate, stat de drept și activism politic vor căuta să se informeze mai mult asupra UE.

Sub aspect demografic, cei mai informați asupra UE sunt bărbații de 45-64 ani, la nivelul României și bărbații de 55-64 ani, cu nivel superior de educație, în spațiul UE15.

Competența subiectivă în cunoașterea UE

Un procent de 41% dintre persoanele intervievate în România afirmă că „înțeleg cum funcționează Uniunea Europeană”. În toamna anului 2005 procentul corespunzător era identic. Este mult, este puțin? Ce semnifică o astfel de cifră? Indică gradul efectiv de cunoaștere a instituțiilor europene? Voi încerca să răspund la aceste întrebări în continuare.

La nivelul populației din NSM procentul celor care cred că înțeleg funcționarea UE este mai mare, de 50%. În UE15 însă are același nivel ca și în România. Diferențele respective pot rezulta din factori multipli – informare efectivă, nivel de aspirații pentru cunoașterea instituțiilor europene, nivelul mediu din țara de referință etc. Rezultă că cifrele în discuție pot fi relevante mai ales pentru comparația între segmente sociale diferite la nivelul aceleiași societăți.

În cazul României competența subiectivă în cunoașterea UE, ponderea celor care consideră că „înțeleg cum funcționează UE, este (Figura 16) :

- mult mai mare în urban decât în rural, 47% față de 33%,
- de trei ori mai mare la cei cu studii superioare față de cei cu studii elementare
- Mai mare la cei de 25-54 de ani față de cei în vârstă , de peste 55 ani.

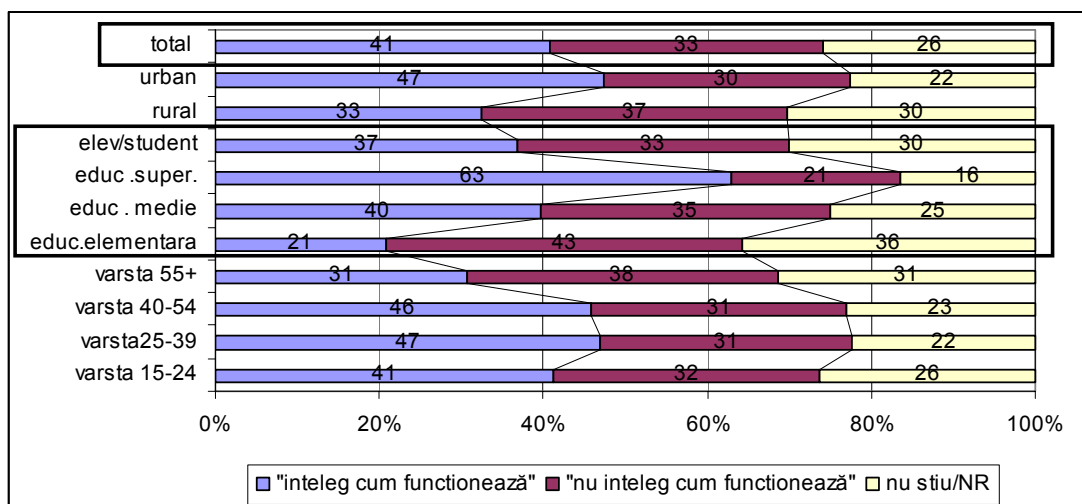


Figura 16. Ponderele persoanelor care declară că înțeleg/nu înțeleg cum funcționează UE. România pe categorii sociodemografice, 2006/2

Interes și dificultate

În condițiile unui deficit accentuat de informație despre UE și în momentul psihologic creat prin apropierea aderării efective a țării la Uniune, românii manifestă un grad sporit de interes pentru acumulare de informații legate de instituțiile Uniunii (Figura 17). Ponderea celor care declară că sunt în căutare de informații despre UE este de 38% în România, față de 34% în UE15 și 29% în NSM.

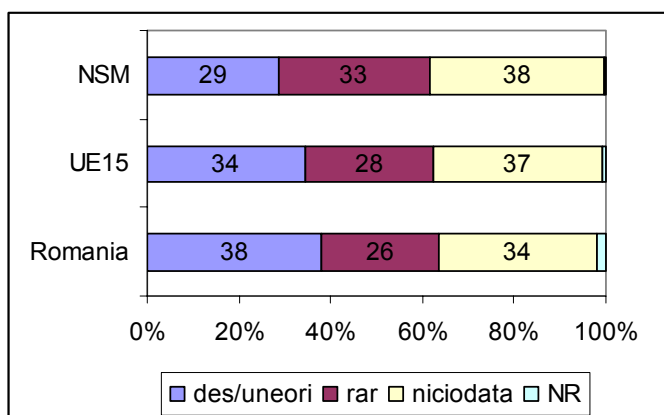


Figura 17. “Căutați informații legate de Uniunea Europeană, politicile sale, instituțiile sale..?”

Dorința de a căuta efectiv informații în domeniu nu este însă foarte bine structurată la populația din România. Aproape 30% dintre cei intervievați declară că nu știu dacă este dificil sau ușor să găsești astfel de informații. Un „nu știu” de acest gen este, foarte probabil, probă de lipsă de practică în domeniu, de căutare efectivă. Procentele corespunzătoare sunt de numai aproximativ 18% în UE (Figura 18).

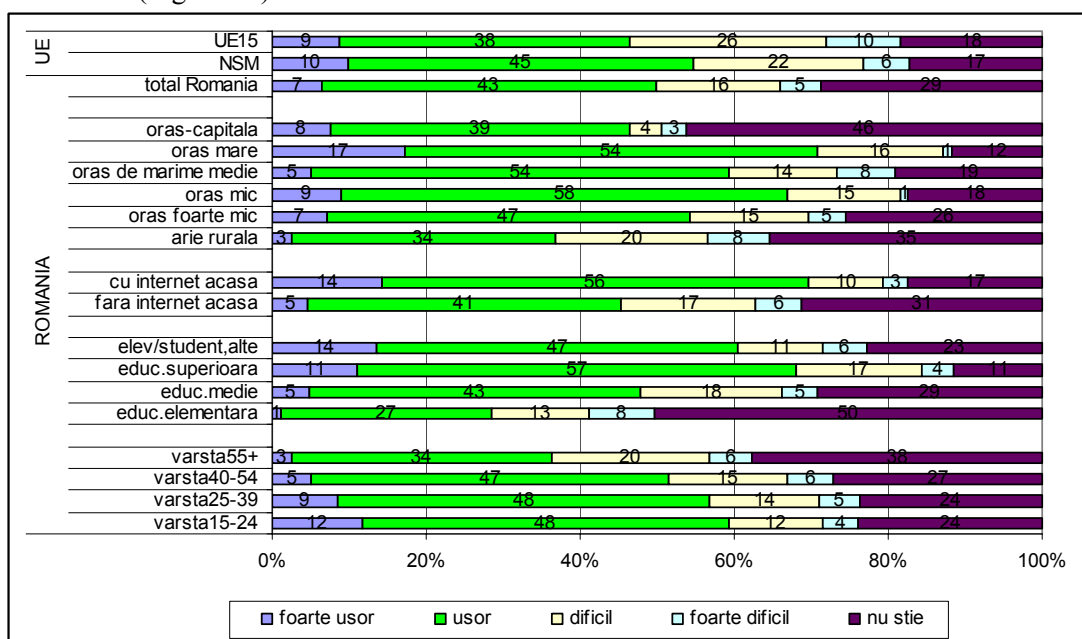


Figura 18. “Considerați că este ușor sau nu să găsiți informații legate de Uniunea Europeană, politicile sale, instituțiile sale?”, 2006/2

Sentimentul că este „ușor sau foarte ușor” să găsești informații despre UE este, în cazul României, mai accentuat la tineri, persoane cu educație sporită, rezidenți în orașele mari și având acces la internet.

Probleme și răspunsuri așteptate

Agenda publică

Aproape jumătate dintre români consideră că situația economică este cea mai importantă problemă a țării (Tabelul 2). Imediat în ierarhia gravității urmează, în evaluarea lor, prețurile. Cele două categorii de probleme, economice și de inflație/prețuri ocupau același loc în preocupările românilor și cu un o jumătate de an mai devreme, în primăvara anului 2006 (vezi raportul asupra EB65).

La nivelul UE, preocuparea majoră o constituie șomajul (52% în NSM și 38% în UE15). Pentru români, îngrijorarea față de șomaj apare cu o pondere de numai 21%. În fapt, preocuparea pentru îngrijirea sănătății, infracționalitate și șomaj este de intensitate relativ egală pentru români, cu ponderi apropiate de 21%-25%.

În ansamblu, profilul de îngrijorări al românilor este mai apropiat de cel al cetățenilor din NSM. În UE15 este specifică o preocupare mult mai mare pentru imigrație și terorism, teme care au un grad redus de actualitate în conștiința publică din NSM și din România.

Tabelul 2. „Care credeți că sunt cele mai importante două probleme cu care se confruntă ..(ȚARA) în prezent?” (%)

| | România | NSM | UE15 |
|-----------------------------------|---------|-----|------|
| Situația economică | 45 | 29 | 22 |
| Creșterea prețurilor\inflația | 30 | 20 | 15 |
| Sistemul de îngrijire a sănătății | 25 | 26 | 14 |
| Infracționalitatea | 23 | 21 | 24 |
| Șomajul | 21 | 52 | 38 |
| Pensiile | 18 | 11 | 10 |
| Locuințele | 8 | 6 | 5 |
| Sistemul educațional | 8 | 4 | 8 |
| Impozitarea | 8 | 8 | 7 |
| Terorismul | 4 | 4 | 17 |
| Imigrația | 3 | 6 | 24 |
| Altele (SPONTAN) | 2 | 2 | 1 |
| Protejarea mediului înconjurător | 2 | 2 | 5 |
| Apărarea\ politica externa | 1 | 2 | 2 |
| Probleme legate de energie | 0 | 3 | 3 |

Consensul este puternic la nivelul populației României în categoriile de vârstă 15-34 ani și 35-54 ani. Situația economică a țării și inflația sunt primele două probleme în opinia persoanelor din aceste categorii, indiferent de mediul rezidențial în care își au domiciliul. Pentru vârstnici, principala problemă este nivelul pensiilor. Gravitatea acestei probleme este marcată în special la vârstnicii din rural (Tabelul 3). Situație firească dacă luăm în seamă nivelul redus al pensiilor pentru cei care au lucrat în agricultură.

Agenda publică a românilor are o serie de alte particularități pe categoriile de vârstă mediu rezidențial pe care le folosesc pentru a desemna „lumi sociale”, în sensul de grupări de populație cu probleme, resurse și valori specifice:

- Calitatea sistemului de îngrijire a sănătății preocupă în cel mai înalt grad populația de 35-54 de ani din urban;

- preocuparea pentru situația economică și pentru locuințe este specifică tinerilor, indiferent de mediul rezidențial în care locuiesc;
- impozitarea este văzută ca problemă prioritară mai ales de către persoanele de 35-54 de ani din rural.

**Tabelul 3. Gravitatea percepută a problemelor țării pe „lumi sociale”
(categorii de vârstă-mediul rezidențial) România (%)**

| | Rural | | | Urban | | | Total |
|-----------------------------------|-----------|-----------|---------|-----------|-----------|---------|-------|
| | 15-34 ani | 35-54 ani | 55+ ani | 15-34 ani | 35-54 ani | 55+ ani | |
| Situația economică | 53+ | 46 | 34 | 52+ | 44 | 36 | 45 |
| Creșterea preturilor\inflația | 33 | 36 | 28 | 25 | 30 | 30 | 30 |
| Sistemul de îngrijire a sănătății | 16 | 26 | 21 | 24 | 32+ | 28 | 25 |
| Infraționalitatea | 29 | 15 | 20 | 26 | 25 | 17 | 23 |
| Șomajul | 26 | 25 | 15 | 21 | 21 | 17 | 21 |
| Pensiile | 4 | 15 | 45+ | 6 | 8 | 36+ | 18 |
| Locuințele | 13+ | 3 | 4 | 12+ | 9 | 7 | 8 |
| Sistemul educațional | 10 | 7 | 3 | 10 | 10 | 6 | 8 |
| Impozitarea | 0 | 12+ | 9 | 9 | 8 | 7 | 8 |
| Terorismul | 4 | 2 | 2 | 5 | 5 | 5 | 4 |
| Imigrația | 4 | 2 | 3 | 3 | 1 | 4 | 3 |
| Protejarea mediului înconjurător | 1 | 3 | 1 | 2 | 3 | 1 | 2 |
| Apărarea\ politica externă | 2 | 1 | 2 | 1 | 2 | 0 | 1 |
| Probleme legate de energie | 0 | 1 | 0 | 1 | 1 | 1 | 0 |
| Altele (SPONTAN) | 3 | 4 | 4+ | 1 | 2 | 2 | 2 |
| Nu știu | 0 | 2 | 2+ | 1 | 0 | 1 | 1 |

+asocieri statistic semnificative pentru $p=0.05$, rezultate din analiza reziduurilor standardizate ajustate. Pentru fiecare tip de îngrijorare a fost construit câte un tabel de contingență prin intersectarea cu variabila „lumi sociale”. Semnele de asociere sunt marcare a rezultatelor analizelor din cadrul tabelelor respective.

Rolul guvernului și al UE

În cadrul sondajului a fost cerută părerea populației în legătură cu cine ar trebui să decidă pentru 16 domenii de activitate, guvernul național sau guvernul împreună cu UE. Pentru șapte dintre domeniile respective românii au indicat guvernul național ca principal responsabil pentru luarea deciziilor:

- sistemul de învățământ (68%)
- pensiile (65%),
- impozitarea (64%),
- protecția consumatorilor (56%)
- agricultura și piscicultura (55%),
- sănătatea și protecția socială (55%),
- lupta împotriva șomajului (54%).

Românii atribuie însă un rol la fel de important guvernului și UE în soluționarea problemelor din restul de nouă domenii.

Pentru cetățeanul mediu din NSM, domeniile în care guvernul național ar trebui să aibă prioritate în luarea deciziei sunt mai puține la număr, numai patru - impozitare, învățământ, pensii și sănătate. În UE15 se acordă prioritate guvernului în luarea deciziilor pentru 6 domenii – impozitare, șomaj, învățământ, pensii, sănătate și protecția consumatorilor.

Modelele regionale de percepție a responsabilității pentru decizia societală sunt puternic diferențiate:

- lupta împotriva șomajului este considerată în NSM ca responsabilitate a UE iar în UE15 ca responsabilitate a guvernului național. Și românii o consideră ca fiind mai ales în sfera de

responsabilitate a statului național dar aici ponderea non-răspunsurilor, a celor care nu au o opinie este mult mai mare decât în rest.

Tabelul 4. „Pentru fiecare din domeniile următoare, sunteți de părere ca deciziile ar trebui sa fie luate de guvernul(NAȚIONAL) sau luate în comun în cadrul Uniunii Europene?”

| | | România | NSM | UE15 |
|--|----------------|---------|-----|------|
| Lupta împotriva criminalității | guvernul | 37 | 27 | 40+ |
| | guvernul și UE | 55 | 71+ | 56 |
| | nu știu | 8+ | 2 | 3 |
| Impozitarea | guvernul | 64 | 63 | 70+ |
| | guvernul și UE | 26 | 33 | 25 |
| | nu știu | 10+ | 4 | 4 |
| Lupta împotriva șomajului | guvernul | 54 | 46 | 61+ |
| | guvernul și UE | 38 | 52+ | 35 |
| | nu știu | 8+ | 2 | 3 |
| Lupta împotriva terorismului | guvernul | 15 | 9 | 20+ |
| | guvernul și UE | 78 | 89+ | 77 |
| | nu știu | 7+ | 2 | 3 |
| Apărarea și politica externă | guvernul | 28 | 24 | 34+ |
| | guvernul și UE | 62 | 73+ | 62 |
| | nu știu | 11+ | 4 | 5 |
| Imigrația | guvernul | 26 | 29 | 41+ |
| | guvernul și UE | 61+ | 67+ | 55 |
| | nu știu | 13+ | 4 | 4 |
| Sistemul de învățământ | guvernul | 68 | 63 | 69+ |
| | guvernul și UE | 24 | 35+ | 28 |
| | nu știu | 8+ | 3 | 3 |
| Pensiile | guvernul | 65 | 63 | 76+ |
| | guvernul și UE | 27+ | 35+ | 21 |
| | nu știu | 8+ | 3 | 3 |
| Protecția mediului | guvernul | 39+ | 31 | 32 |
| | guvernul și UE | 53 | 67+ | 64 |
| | nu știu | 9+ | 2 | 4 |
| Sănătate și protecție socială | guvernul | 55 | 58 | 70+ |
| | guvernul și UE | 37+ | 40+ | 27 |
| | nu știu | 8+ | 2 | 3 |
| Agricultura și pescuitul | guvernul | 55+ | 42 | 46 |
| | guvernul și UE | 35 | 54+ | 48 |
| | nu știu | 10+ | 3 | 6+ |
| Protecția consumatorilor | guvernul | 56+ | 41 | 51+ |
| | guvernul și UE | 34 | 54+ | 44 |
| | nu știu | 10+ | 5 | 5 |
| Cercetarea științifică și tehnologică | guvernul | 28 | 17 | 28+ |
| | guvernul și UE | 60 | 80+ | 68 |
| | nu știu | 12+ | 3 | 5 |
| Suportul pentru regiunile care întâmpină dificultăți economice | guvernul | 22 | 28 | 40+ |
| | guvernul și UE | 64+ | 69+ | 55 |
| | nu știu | 14+ | 3 | 5 |
| Energia | guvernul | 42+ | 36 | 36 |
| | guvernul și UE | 47 | 61+ | 60+ |
| | nu știu | 12+ | 3 | 5 |
| Concurența | guvernul | 35 | 35 | 37+ |
| | guvernul și UE | 47 | 57+ | 53 |
| | nu știu | 17+ | 8 | 10 |

+asocieri statistic semnificative pentru $p=0.05$, rezultate din analiza reziduurilor standardizate ajustate.

Valori

Valorile ca indicator al agendei publice

În ce cred românii? Ce este important pentru ei în această perioadă? Altfel spus, care sunt valorile lor? Desigur, este greu de făcut o listă completă. Dar dacă am porni de la o listă de valori, fie ea și incompletă, și i-am întreba pe oameni care sunt cele mai importante pentru ei, primele trei, spre exemplu, ce ar răspunde românii comparativ cu cetățenii altor state? Si dacă am răspunde, chiar și parțial, la astfel de întrebări, la ce folosește? Nu cumva este un exercițiu strict academic, de mai mic interes pentru publicul larg?

Încep prin a răspunde la această ultimă întrebare cu precizarea că valorile sunt abstracte, greu de identificat dar implicațiile lor sunt practice, sesizabile în ceea ce fac oamenii. Modul de a fi, modul de viață depinde de valori, de principiile în baza cărora oameni aleg în diferite situații. Înțelegerea modului în care diferite grupuri sociale, etnice, naționale, profesionale sau de altă natură acționează nu se poate fără înțelegerea valorilor. Integrarea în familia europeană are nu numai condiționări economice ci și condiționări de valoare, de ordin cultural. Acesta este motivul pentru care am acordat valorilor un capitol în cadrul raportului. Desigur, opțiunea a fost posibilă în primul rând pentru că în chestionarul EB66 sunt întrebări referitoare la opțiunile valorice ale populației.

„Care sunt, în următoarea listă (Tabelul 5) cele mai importante trei valori pentru dumneavoastră personal?”. Aceasta este întrebarea prin care au fost identificate orientările valorice sau, mai exact, opiniile oamenilor despre importanța diferitelor valori la nivel personal.

Înainte de a trece la detalieri asupra ierarhiilor de valoare voi mai introduce o precizare menită să arunce lumină asupra semnificației datelor de analiză. Întrebarea de la care pornim inventariază 12 categorii de valori. Una dintre ele se referă la solidaritate. Aceasta este considerată ca fiind importantă de numai 15% dintre români. Procentul pentru cetățenii din UE15 este identic iar cel pentru cei din NSM foarte apropiat (13%). Ponderea este, atât pentru România cât și pentru UE, dintre cele mai reduse. Putem conchide, pornind de la aceste cifre, că în UE și în România valorile de solidaritate sunt foarte puțin prezente? O situația similară, cu ponderi și mai mici, apare în legătură cu „respectul pentru alte culturi” ca valoare prioritară – 3% în România, 7% în NSM și 11% în UE15. Deducem din acest nivel al cifrelor că în Europa „respectul pentru alte culturi” este de nivel redus? Nu. Valorile au într-un fel statutul uneltelor pe care le folosim pentru rezolvarea diferitelor probleme. Funcție de situație, unele unelte sunt mai mult folosite, altele mai puțin. Cele care răspund cerințelor momentului li se acordă o importanță mai mare. **Pe această linie de interpretare introduc ipoteza care susține că datele despre importanța diferitelor valori în EB66 sunt semnificative în primul rând pentru agenda publică, pentru ceea ce populația consideră ca fiind important.** Au și o anume relevanță pentru orientări propriu-zise de valoare, dar în plan secund. O astfel de relevanță ar fi fost mult mai puternică dacă întrebarea ar fi fost de tipul „cât de importantă este pentru dumneavoastră valoarea x?”, formulată, deci, în legătură cu fiecare dintre valorile în discuție.

Atât în România cât și în UE, principalele opțiuni sunt pentru drepturile omului, pace și respectarea vieții omului. Există diferențe însă legate de cea mai importantă valoare. Pentru români aceasta este formulată în termeni de „drepturile omului”. Pentru persoanele din UE pacea este invocată cel mai mult. Opțiunile capătă sens dacă le raportăm la context. Preocuparea pentru problematica terorismului și pentru războiul din Irac la nivelul UE ar putea avea ca reflex opțiunea în favoarea păcii ca principală valoare.

Tematica drepturilor omului apare pe primul loc în ierarhia de preferințe a românilor (47%). În NSM este pe locul al doilea dar cu un scor foarte apropiat (45%) de cel din România și superior celui din UE15 (40%). Pentru țările care au trăit experiența comunismului, a unor sisteme totalitariste sau autoritariste, nevoia de recuperare a valorilor asociate cu drepturile omului este încă actuală. În România unde comunismul a fost de tip dur, totalitar, nevoia respectivă este de maximă relevanță.

În comparația dintre valorile medii pentru România și cele pentru NSM și UE15 apar trei diferențieri majore legate de împlinirea personală, religie și toleranță.

Împlinirea personală este valoare prioritară pentru 27% dintre români. Procentele corespunzătoare pentru NSM și UE15 sunt de 13% și, respectiv 11%. Evident, mult mai mici pentru UE. Cheia în care interpretez aceste diferențe este cea a frustrărilor. Sărăcia, inerția socială a izolării impuse de comunism și recuperarea lentă a instituțiilor funcționale sunt factorii esențiali care au contribuit la accentuarea unei astfel de frustrări. Opțiunea în favoarea împlinirii personale în cazul românilor decurge dintr-o astfel de stare de spirit încă marcată de puternice frustrări sociale. Datele de sondaj nu indică faptul că cetățenii din UE nu pun preț pe împlinirea personală iar românii, dimpotrivă, ar valoriza acest aspect. După cum am argumentat anterior, este vorba de faptul că frustrarea legată de autoîmplinire este mai mare la români decât la media cetățenilor din UE.

Tabelul 5. Valori importante pentru viața personală (%)

| | România | NSM | UE15 |
|-------------------------------|---------|-----|------|
| drepturile omului | 47 | 45 | 40 |
| pacea | 43 | 52 | 52 |
| respectarea vieții omului | 40 | 45 | 43 |
| împlinirea personală | 27 | 13 | 11 |
| libertatea individuală | 23 | 21 | 22 |
| democrația | 21 | 19 | 24 |
| religia | 19 | 11 | 6 |
| statul de drept | 17 | 18 | 17 |
| egalitatea | 15 | 17 | 18 |
| solidaritatea | 15 | 13 | 15 |
| toleranța | 8 | 19 | 19 |
| respectul pentru alte culturi | 3 | 7 | 11 |

Exemplu de citire a datelor: 47% dintre români declară că drepturile omului sunt printre primele trei valori ca importanță în ierarhia personală.

Religia este considerată de către 19% dintre români ca valoare prioritară. De aproape două ori mai mult decât în NSM și de peste trei ori mai mult decât în UE15. Diferențele sunt clare, semnificative. Nu la fel stau lucrurile cu explicațiile posibile. Poate fi vorba de o religiozitate sporită în cazul românilor. Apare însă imediat întrebarea legată de tipul de religiozitate – cea de spațiu privat, prin rugăciune sau cea de tip public, marcată prin mers la biserică. Datele de care dispunem nu sunt suficiente pentru a da un răspuns satisfăcător la întrebare. Simpla speculație, de tipul „eu cred că..” nu rezolvă problema. Chiar cu datele din acest val, **eurobarometrul indică mai degrabă o diferențiere de tip decât una de grad la nivelul religiozității formale, de spațiu public:**

- 34% dintre persoanele intervievate din NSM declară că merg cel puțin o dată pe săptămână la biserică. Procentul corespunzător pentru România este semnificativ mai mic, de 23%. Iar pentru UE15 este foarte mic, de nivel 14%.
- În schimb românii dețin supremația la participări rare la serviciile religioase, la 2-3 luni sau numai de marile sărbători. 32% dintre ei sunt în situația respectivă față de numai 20% în NSM și 23% în UE15.
- Pondera celor care nu merg nici o dată la biserică este maximă în UE15, de 33%, comparativ cu 18% în NSM și cu 8% în România.

Rezultă ca românii le este specifică religiozitatea „la marile sărbători”, celor din NSM religiozitatea cotidiană iar neparticiparea la servicii religioase celor din UE15. Este, evident, diferențiere de tip și nu de grad de religiozitate. Desigur, cu date mai detaliate s-ar putea ajunge la o altă concluzie.

Consecința constatării anterioare este ipoteza că valorizarea superioară a religiei la români este nu numai efect de religiozitate sporită ci și formă de recuperare a perioadei în care religia a fost marginalizată dar și expresie a unui mediu social nesigur în care religia apare ca salvare față de o situație socială instabilă, neprietenoasă.

Numai 8% dintre români pun toleranța în seria celor mai importante valori. Procentul corespunzător în UE este de 19%, mult mai mare, deci. Sunt românii mult mai intoleranți decât cetățeanul mediu din UE? Sau se declară ei mai puțin interesați de toleranță ca valoare prioritară pentru că se consideră a fi toleranți și apreciază că au alte probleme mai importante de soluționat? Interpretăm declarația de chestionar ca expresie a unei ierarhii de valori în caz personal? Sau apreciem că procentul în discuție indică numai opinia că problemele pe care le poate rezolva toleranța sunt percepute ca având un grad redus de actualitate în spațiul public românesc.

Pentru drepturile omului, împlinire personală și religie, valori cu cote ridicate la români, am adoptat în principal explicația prin nevoi și frustrare, deci și în termeni de agendă publică. Pe linie de consistență interpretativă am putea adopta principii similare și pentru a înțelege rangul redus acordat toleranței, ca expresie a percepției unui caracter neproblematic pentru respectiva valoare în spațiul societății românești. Rămâne ca date suplimentare legate de măsurarea directă a toleranței (de tipul „ați accepta ca vecini persoane de altă etnie, religie, rasă”, „cât de multă încredere aveți în evrei, romi, maghiari” etc.) să fie incluse în analiză și comparate rezultatele cu informația referitoare la ideologiile despre valori sau la relevanța ierarhiilor de valoare pentru agenda publică.

Dincolo de diferențierile menționate, ierarhia orientărilor valorice ale românilor este foarte apropiată de cea din NSM sau UE15 pentru aspecte asociate cu libertatea individuală, democrația, statul de drept, egalitatea și solidaritatea. Toate acestea sunt valori ale democrației înțeleasă în sens larg.

Ierarhia de valori pentru românul mediu nu diferă semnificativ⁷ de cea a cetățeanului mediu din UE15 sau din NSM (Figura 19).

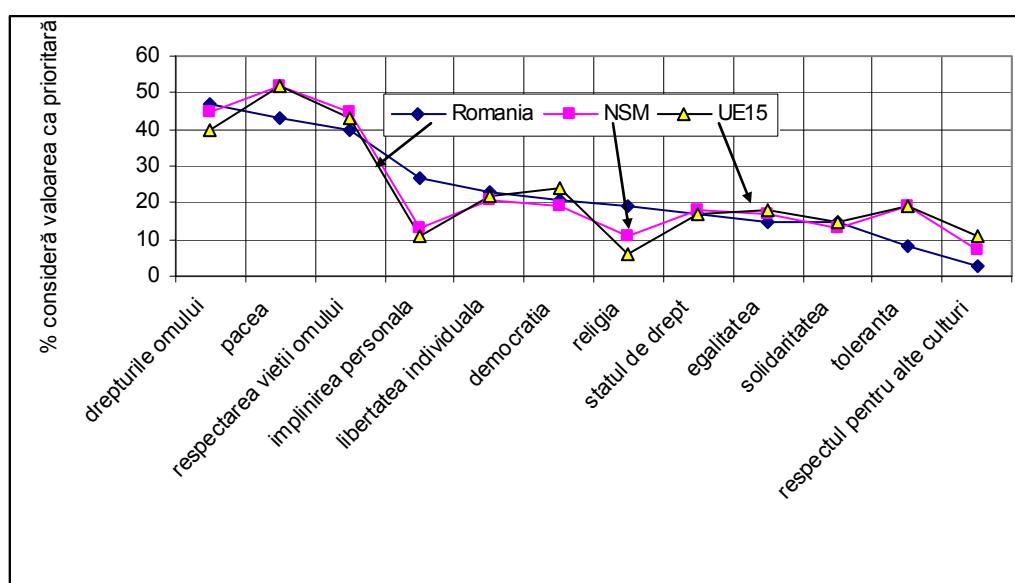


Figura 19. Profilul valoric al românului mediu comparativ cu cel al cetățeanului mediu din NSM și din UE15⁸

Ierarhia de valori a românilor se aseamănă în cel mai înalt grad cu cea a grecilor și, în al doilea rând, cu cea a bulgarilor, croaților, italienilor și lituanienilor. Românii se aseamănă cu grecii mai ales prin importanța mare pe care o acordă religiei și împlinirilor personale (Figura 20). Tabloul general este cel al unei extrem de mari diversități a Europei sub aspectul ierarhiilor de valoare (Figura 20). Sunt foarte puține cazurile în care două sau mai multe țări înregistrează ponderi maxime de opțiuni pe aceeași valoare. Este un semn al gradului înalt de specificitate a ierarhiei valorilor actuale în diferite țări:

| categoriile de valori | valori considerate de maximă importanță | țările pentru care se înregistrează cele mai mari procente |
|--|---|---|
| valori ale sociabilității (capitalului social) | solidaritatea toleranța respectul pentru alte culturi | Franța (25%) , Olanda (24%) Franța (30%) , Belgia (33) Irlanda de Nord (23%) |
| împlinirea personală | | România (27%) |
| religia | | Turcia (29%), Cipru (29%) |
| valori ale democrației | statul de drept egalitatea libertatea individului democrație | Bulgaria, Marea Britanie (28%) Portugalia (36%) Austria (46%) Danemarca (47). Suedia(45) |
| valori ale vieții omului | respectarea vieții omului drepturile omului pacea | Irlanda (56), Irlanda de Nord (54) Suedia (60) Germania de Est (71) |

În anumite cazuri opțiunea de maximă intensitate pentru o valoare este expresie a nevoii de a avea respectiva valoare actualizată în context național. În alte cazuri ponderile mari de susținere a unei valori sunt rezultate dintr-o cultură națională specifică, centrată pe respectiva orientare valorică. Cetățenii din Marea Britanie și din Bulgaria manifestă interes maxim pentru statul de drept, câte 28% dintre ei. Este foarte probabil însă că motivația opțiunii este diferită. Tradiția democrației și, implicit a valorizării statului de drept este foarte diferită, cu grad sporit de structurare în Marea Britanie. În consecință, în context britanic opțiunea ar putea fi interpretată ca rezultat al acestei tradiții iar în Bulgaria ca expresie a nevoii de afirmare sporită a respectivei valori.

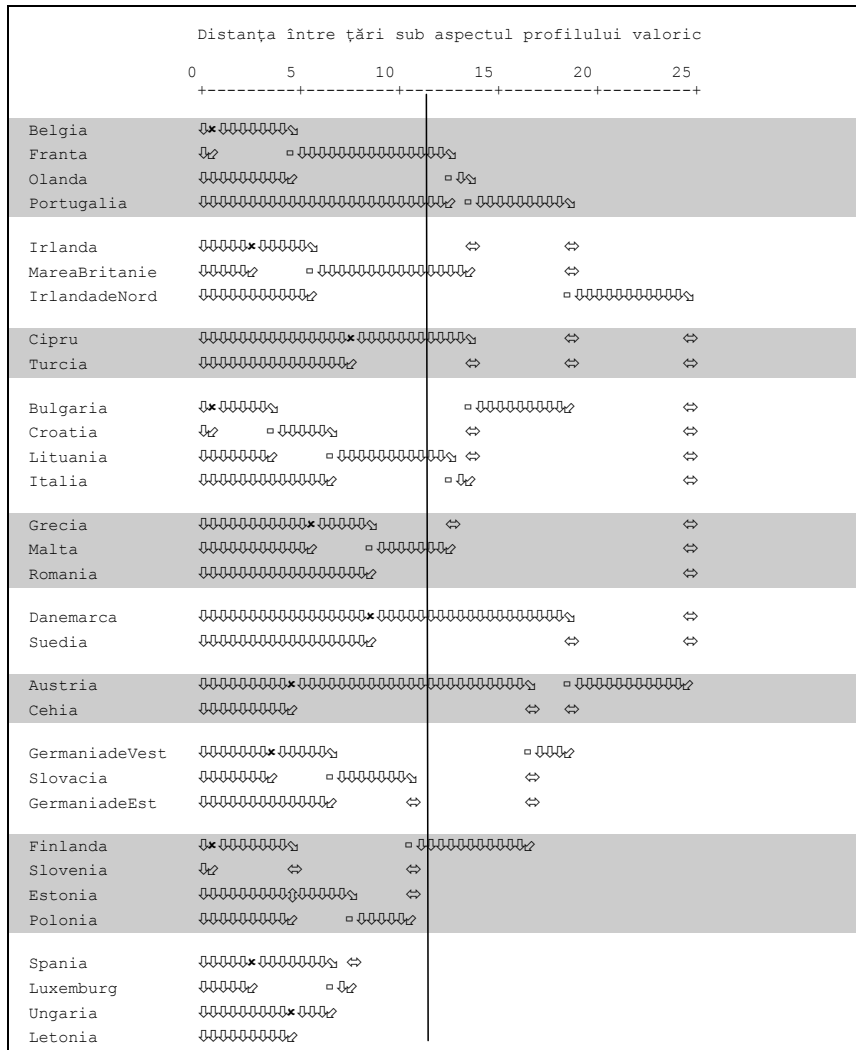


Figura 20. Gruparea țărilor sub aspectul similitudinii opțiunilor valorice ale populației

Tabelul 6. "Care sunt, în următoarea listă, cele mai importante trei valori ?" (%)

| | solidaritatea | toleranta | respectul pentru alte culturi | religia | împlinirea personală | statul de drept | egalitatea | libertatea individului | democrația | respectarea vieții omului | drepturile omului | pacea |
|------------------|---------------|-----------|-------------------------------|-----------|----------------------|-----------------|------------|------------------------|------------|---------------------------|-------------------|-----------|
| Belgia | 18 | 33 | 15 | 4 | 15 | 8 | 20 | 14 | 25 | 46 | 40 | 50 |
| Franța | 25 | 30 | 12 | 3 | 13 | 9 | 18 | 22 | 23 | 47 | 41 | 50 |
| Olanda | 24 | 21 | 19 | 12 | 18 | 7 | 16 | 23 | 27 | 46 | 36 | 42 |
| Portugalia | 19 | 8 | 7 | 5 | 7 | 14 | 36 | 18 | 26 | 51 | 41 | 57 |
| Danemarca | 8 | 23 | 14 | 4 | 4 | 25 | 20 | 17 | 47 | 35 | 46 | 48 |
| Suedia | 12 | 12 | 11 | 2 | 7 | 9 | 19 | 17 | 45 | 41 | 60 | 61 |
| Germania de Vest | 11 | 21 | 11 | 7 | 8 | 19 | 7 | 20 | 34 | 36 | 46 | 63 |
| Germania de Est | 22 | 20 | 13 | 2 | 15 | 18 | 8 | 18 | 16 | 39 | 44 | 71 |
| Slovacia | 8 | 21 | 6 | 13 | 17 | 23 | 15 | 21 | 23 | 34 | 42 | 63 |
| Grecia | 9 | 2 | 4 | 19 | 11 | 22 | 14 | 24 | 31 | 47 | 42 | 58 |
| Malta | 19 | 12 | 9 | 23 | 16 | 12 | 17 | 19 | 25 | 42 | 38 | 55 |
| România | 15 | 8 | 3 | 19 | 27 | 17 | 15 | 23 | 21 | 40 | 47 | 43 |
| Spania | 15 | 18 | 8 | 5 | 9 | 7 | 23 | 21 | 17 | 40 | 41 | 55 |
| Ungaria | 15 | 14 | 5 | 7 | 19 | 12 | 20 | 27 | 21 | 46 | 36 | 54 |
| Letonia | 10 | 13 | 14 | 6 | 15 | 13 | 18 | 35 | 15 | 43 | 48 | 51 |
| Luxemburg | 16 | 20 | 15 | 5 | 6 | 7 | 16 | 21 | 21 | 47 | 49 | 59 |
| Finlanda | 11 | 21 | 6 | 7 | 11 | 25 | 22 | 22 | 18 | 52 | 40 | 59 |
| Estonia | 10 | 21 | 17 | 4 | 19 | 21 | 14 | 14 | 16 | 49 | 39 | 52 |
| Polonia | 12 | 20 | 8 | 15 | 10 | 18 | 18 | 13 | 18 | 46 | 50 | 51 |
| Slovenia | 13 | 21 | 7 | 3 | 10 | 20 | 18 | 28 | 16 | 43 | 42 | 55 |
| Irlanda | 9 | 14 | 12 | 10 | 15 | 19 | 21 | 22 | 17 | 56 | 34 | 48 |
| Marea Britanie | 7 | 23 | 17 | 8 | 12 | 28 | 22 | 27 | 17 | 50 | 32 | 42 |
| Irlanda de Nord | 5 | 20 | 23 | 14 | 8 | 22 | 27 | 16 | 15 | 54 | 33 | 54 |
| Italia | 14 | 8 | 8 | 7 | 12 | 26 | 20 | 21 | 24 | 41 | 37 | 46 |
| Lituania | 12 | 13 | 7 | 10 | 12 | 25 | 19 | 35 | 15 | 46 | 50 | 38 |
| Bulgaria | 16 | 13 | 5 | 6 | 10 | 28 | 13 | 32 | 15 | 50 | 48 | 46 |
| Croația | 18 | 13 | 6 | 8 | 5 | 27 | 20 | 27 | 16 | 47 | 49 | 52 |
| Austria | 11 | 15 | 5 | 6 | 11 | 7 | 19 | 46 | 27 | 35 | 37 | 56 |
| Cehia | 15 | 25 | 5 | 4 | 16 | 17 | 10 | 37 | 22 | 41 | 38 | 54 |
| Cipru | 14 | 3 | 11 | 29 | 2 | 13 | 16 | 25 | 33 | 45 | 53 | 49 |
| Turcia | 10 | 10 | 5 | 29 | 1 | 21 | 30 | 22 | 28 | 49 | 49 | 35 |

Ierarhia valorilor europene percepute

Peste jumătate dintre români apreciază că valoarea centrală a UE este reprezentată de „drepturile omului” (Tabelul 7). Aceeași valoare este considerată ca fiind prioritară și în plan personal. „Drepturile omului” și „pacea” sunt valori proprii prioritare dar și valori percepute ca fiind esențiale la nivelul UE, și în România și în Uniune. Este un indice de legitimitate a instituției europene dat de concordanța între ce vor pentru ei și ceea ce cred că susține UE. Democrația este cea de-a treia valoare percepută ca fiind importantă la nivelul UE, atât de către români cât și de cetățenii UE. În seria valorilor personale, aceasta este pe rangul șase la români, cinci la cetățenii NSM și patru la cetățenii din UE15.

Pentru România, din lista celor 12 valori pentru care au fost cerute opinii, trei înregistrează un rang mult mai bun ca valori europene decât ca valori personale. Este vorba de „democrație”, „statul de drept” și de „solidaritate”. Altfel spus, acestea sunt cazurile în care importanța personală este mult mai mică decât importanța percepută la nivelul UE. Românii cred ca cele trei valori sunt mai importante în UE decât în plan personal, pentru ei. Situația este la fel și în NSM. În plus, aici apare o valorizare mai slabă a „respectului pentru alte culturi” în plan personal decât așa cum se crede că este la nivelul UE.

Situația în care anumite valori sunt mult mai puternic susținute în plan personal decât se percep a fi lucrurile în UE este mai rar întâlnită. Împlinirea personală, spre exemplu, ocupă rangul al patrulea în ierarhia valorilor personale ale românilor. Tot ei o percep, însă, ca fiind pe ultimul loc, a 12-ea în ierarhia valorilor UE. Ei cred deci, că ceea ce pentru ei este important, în plan UE este relativ neimportant. Un sens similar al relației apare și în cazul NSM și UE15 dar cu un decalaj mult mai mic decât pentru România.

Tabelul 7. „Care trei valori, dintre următoarele trei, reprezintă cel mai bine Uniunea Europeană?”

| | România | NSM | UE15 |
|-------------------------------|---------|-----|------|
| drepturile omului | 52 | 40 | 39 |
| democrația | 37 | 42 | 37 |
| pacea | 31 | 38 | 38 |
| statul de drept | 29 | 27 | 26 |
| respectarea vieții omului | 24 | 14 | 15 |
| solidaritatea | 18 | 19 | 17 |
| libertatea individuală | 13 | 15 | 10 |
| egalitatea | 11 | 12 | 14 |
| toleranta | 7 | 11 | 9 |
| religia | 5 | 3 | 3 |
| respectul pentru alte culturi | 5 | 19 | 19 |
| împlinirea personală | 5 | 5 | 4 |

Exemplu de citire date: 37% dintre persoanele intervievate în România apreciază că democrația este una dintre cele trei valori principale ale UE.

Pentru cetățenii din UE15 sunt trei valori care au, în plan personal, o importanță mult mai mare decât în ierarhia percepută pentru UE „respectarea vieții omului”, „libertatea individului” și „toleranța” (Tabelul 8). Ei par să fie cei mai critici față de UE în sensul că susțin în mai mare măsură valori pe care consideră nu le regăsesc la fel de mult promovate la nivelul UE.

Tabelul 8. Rangul de importanță pentru valori personale și pentru valori percepute ca fiind ale UE

| | România | | NSM | | UE15 | |
|-------------------|-----------------------------|---------------------|-----------------------------|---------------------|-----------------------------|---------------------|
| | rang valori percepute în UE | rang valori proprii | rang valori percepute în UE | rang valori proprii | rang valori percepute în UE | rang valori proprii |
| drepturile omului | 1 | 1 | 2 | 2 | 1 | 3 |
| democrația | 2 | 6 | 1 | 5 | 3 | 4 |
| pacea | 3 | 2 | 3 | 1 | 2 | 1 |
| statul de drept | 4 | 8 | 4 | 7 | 4 | 9 |

| | România | | NSM | | UE15 | |
|-------------------------------|-----------------------------|---------------------|-----------------------------|---------------------|-----------------------------|---------------------|
| | rang valori percepute în UE | rang valori proprii | rang valori percepute în UE | rang valori proprii | rang valori percepute în UE | rang valori proprii |
| respectarea vieții omului | 5 | 3 | 8 | 3 | 7 | 2 |
| solidaritatea | 6 | 10 | 5 | 10 | 6 | 8 |
| libertatea individuala | 7 | 5 | 6 | 5 | 9 | 5 |
| egalitatea | 8 | 9 | 9 | 8 | 8 | 7 |
| toleranta | 9 | 11 | 10 | 6 | 10 | 6 |
| religia | 10 | 7 | 12 | 11 | 12 | 12 |
| respectul pentru alte culturi | 11 | 12 | 6 | 12 | 5 | 11 |
| împlinirea personala | 12 | 4 | 11 | 9 | 11 | 10 |

Exemplu de lectură a cifrelor: pentru cetățenii din UE15, „drepturile omului” ocupă primul loc, rangul 1, în ierarhia valorilor pe care ei le atribuie Uniunii. În plan personal însă, valorile respective ocupă rangul ale patrulea. Am marcat prin umbrire valorile care au o componentă instituțională definitorie. Celelalte, deși pot avea și referent instituțional, sunt centrate fie pe natura relațiilor sociale, fie pe individ.

„Societatea bună”⁹ reflectată în valori

Ceea ce oamenii consideră ca dezirabil diferă de la o societate la alta. Construcția UE implică și această dimensiune a consensului valoric pe opțiunile fundamentale. Desigur, funcție de lista de valori, de stări dezirabile din punct de vedere social, ierarhiile diferă. Diferă între țări, dar și pe grupuri de țări. Să vedem deocamdată unde se situează românul mediu în raport cu cetățeanul mediu din UE15 sau din NSM.

Primele două valori în ordinea consensului social sunt aceleași în toate cele trei tipuri de societăți. Pedepsirea infractorilor și nevoia de sporire a participării cetățenilor la viața publică sunt valorile de consens și maxim interes pentru români dar și pentru cetățenii din Uniunea Europeană (Tabelul 9). În mentalul colectiv din UE și din România în prag de integrare în UE pare să existe ideea că toleranța necesară în viața socială nu trebuie acomodată cu nevoile de pedepsire a infractorilor.

Tabelul 9. Orientări valorice, UE15, NSM, România (%)

| | UE15 | NSM | România |
|--|------|-----|---------|
| Exista prea multa toleranta astăzi. Infractorii ar trebui pedepsiți mai drastic | 84 | 89 | 89 |
| Cetățenii ar trebui să participe mai activ în viața politică a TARII | 82 | 74 | 77 |
| Statul intervine prea mult în viața noastră | 63 | 58 | 47 |
| Avem nevoie de mai multa egalitate și justiție chiar dacă asta înseamnă mai putina libertate pentru individ | 63 | 68 | 78 |
| Libera concurența este cea mai buna garanție pentru prosperitatea economica | 62 | 71 | 73 |
| Căsătoriile homosexuale ar trebui permise în toata Europa | 48 | 23 | 11 |
| Ar trebui acordată o mai mare importanță timpului liber decât muncii | 48 | 52 | 33 |
| Locul religiei în societatea noastră este prea important | 45 | 46 | 37 |
| Imigranții aduc multe TARII | 42 | 26 | 43 |
| Protecția mediului înconjurător trebuie să fie o prioritate pentru TARA chiar dacă afectează creșterea economica | 37 | 35 | 33 |
| Adopțiile de copii de către cuplurile homosexuale ar trebui permise în toata Europa | 36 | 11 | 8 |
| Consumul personal de cannabis ar trebui legalizat în toata Europa | 28 | 15 | 9 |
| Creșterea economica trebuie să fie o prioritate pentru TARA chiar dacă asta afectează mediul înconjurător | 19 | 22 | 27 |

Pe locul al doilea în ierarhia de valori susținute de către cetățenii UE15 sunt :

- limitare a intervenției statului în viața indivizilor,
- egalitate și justiție, chiar dacă respectarea lor implică limitarea libertății individuale,
- liberă concurență.

Cetățeanul mediu din România sau din NSM are opțiuni similare. Valorile de rang secund sunt aceleași în România, UE15 și în NSM. În interiorul grupei respective apar însă niște diferențieri de accent:

- pentru români, valoarea de rang trei ,după pedepsirea infractorilor și participarea politică, este egalitatea și justiția;
- pentru cetățenii din NSM rolul respectiv revine concurenței;
- în UE15 se acordă o importanță relativ egală anti-etatismului, liberei concurențe și egalității de șanse.

Pe ansamblu, profilul valoric al românilor se apropie mult mai mult de cel al cetățenilor din NSM decât de cel al cetățenilor din UE15 sub aspectul opiniilor despre adopțiile de copii în cuplurile homosexuale, consumul de droguri și rolul creșterii economice. Pentru cetățenii din România și pentru cei din NSM adopțiile de copii în cuplurile homosexuale sunt nedorite, la fel și consumul de droguri. Creșterea economică, chiar cu prețul deteriorării mediului înconjurător, este susținută mai mult în NSM și România decât în UE15.

Profilul valoric al românilor se aseamănă cel mai mult cu cel al bulgarilor și polonezilor (Figura 21) și diferă foarte mult de cel al britanicilor, austriecilor și danezilor¹⁰.

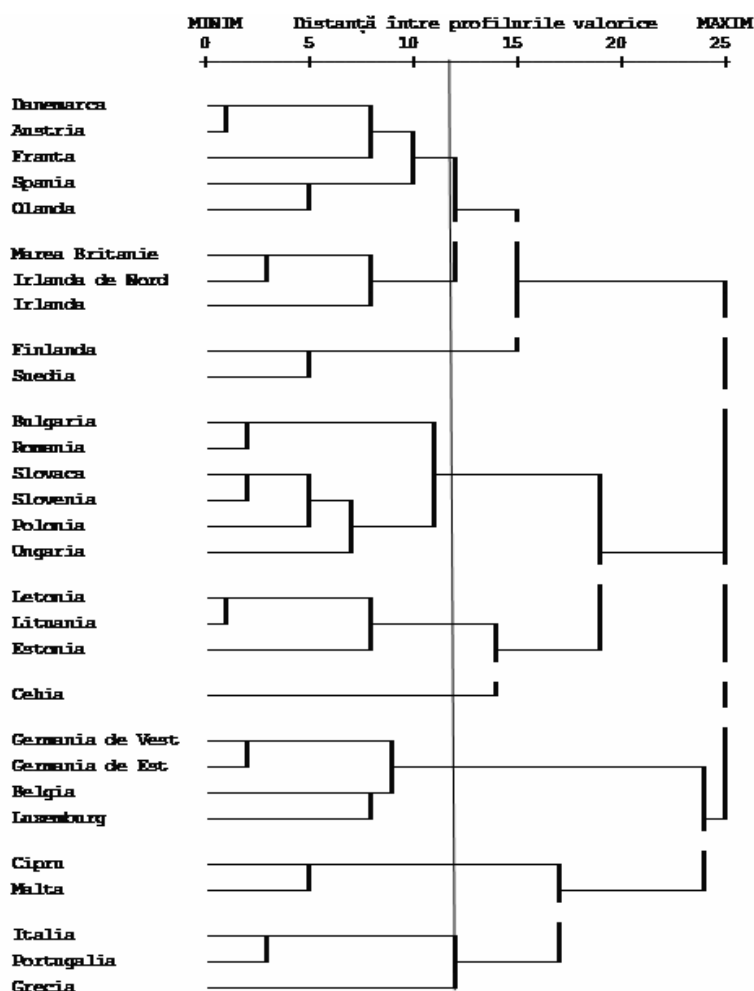


Figura 21. Gruparea țărilor sub aspectul similitudinii de orientări valorice¹¹

Mândrie națională și europeană

În toamna anului 2006, aproximativ o treime dintre cei intervievați în România se considerau foarte mândri de a fi români, 47% numai mândri iar 15% declarau că nu prea sunt sau nu sunt de loc mândri de naționalitate (Tabelul 10). Ponderea celor foarte mândri de propria naționalitate era mult mai mare și în NSM (48%) și în UE15 (42%).

Dacă se consideră valorile cumulate ale opțiunilor „mândru” și „foarte mândru” atunci ponderea respectivă se reduce, pentru România, de la 87% în toamna anului 2005 la 78% în toamna anului 2006. Este o reducere a celor mândri de propria naționalitate cu 9 puncte procentuale. Scăderi similare, deși de nivel mai redus, au avut, în același interval de timp, și Ungaria, Germania de Est și Italia (Tabelul 11). Dintre cele 14 țări care au înregistrat un declin al sentimentului de mândrie națională în decursul perioadei 2005/-2006/2 cu peste un punct procentual, opt sunt foste țări comuniste. La polul opus, cu spor de populație mândră de propria naționalitate, se află Grecia, Irlanda, Germania de Vest și Irlanda de Nord. Nicio țară din NSM nu este prezentă în acest grup.

Mândria de a fi european (persoane „mândre” și „foarte mândre”) este de asemenea în declin, la nivelul României, de la 72% în 2005/2 la 44% în toamna anului 2006. O cădere de 28 puncte procentuale. În NSM declinul este de numai două puncte procentuale iar în UE15 de cinci puncte procentuale. Schimbarea de opinie în România se realizează prin explozia numărului celor care nu mai au o opinie cristalizată pe tema respectivă. Cei care răspund cu „nu știu” la întrebarea despre mândria națională ajung de la 12% în 2005 la 40% în 2006. Desigur, sunt schimbări de opinie realizate în perioadă imediat premergătoare aderării țării la UE. Ar putea fi vorba de simptome ale unei restructurări puternice. **Dar poate fi vorba și de efecte ale unei ușoare modificări în formularea întrebării de chestionar prin trecere de la „mândria de a fi român” (EB65) la „mândria de a fi cetățean al României” (vezi nota de subsol la Tabelul 10).**

Tabelul 10. Mândrie națională/cetățean al unei țări și mândrie de a fi european, 2004-2006, (%)

| | | România | | | NSM | | | UE15 | | |
|--------------------------|---------------------------|---------|--------|---------|---------|--------|---------|---------|--------|---------|
| | | 2004 /2 | 2005/2 | 2006 /2 | 2004 /2 | 2005/2 | 2006 /2 | 2004 /2 | 2005/2 | 2006 /2 |
| mândria națională | foarte mândru | 53 | 51 | 32 | 54 | 56 | 48 | 50 | 44 | 42 |
| | mândru | 34 | 37 | 47 | 36 | 35 | 40 | 37 | 42 | 42 |
| | de loc sau nu prea mândru | 12 | 9 | 15 | 8 | 7 | 11 | 11 | 11 | 13 |
| | nu știu | 1 | 4 | 7 | 1 | 1 | 1 | 2 | 3 | 2 |
| | | 100 | 100 | 100 | 100 | 100 | 100 | 100 | 100 | 100 |
| mândria de a fi european | foarte mândru | 32 | 23 | 9 | 22 | 18 | 17 | 14 | 11 | 13 |
| | mândru | 51 | 49 | 35 | 56 | 56 | 55 | 49 | 50 | 43 |
| | de loc sau nu prea mândru | 7 | 6 | 9 | 16 | 19 | 15 | 30 | 30 | 20 |
| | nu mă simt european | 3 | 10 | 7 | | | 9 | 1 | | 18 |
| | nu știu | 7 | 12 | 40 | 6 | 8 | 4 | 6 | 9 | 5 |
| | | 100 | 100 | 100 | 100 | 100 | 100 | 100 | 100 | 100 |

Exemplu de lectură date: în toamna anului 2004, 53% dintre români erau foarte mândri că sunt români.

În decursul unui singur an (de la 2005/2 la 2006/2), ponderea românilor care declarau că au o puternică identitate națională s-a redus cu aproape 20 de puncte procentuale, de la 51% la 32%. Este o scădere drastică, rar întâlnită în dinamica fenomenelor de opinie la un interval atât de scurt. Variația nu poate fi pusă însă în întregime pe seama schimbărilor în conștiința identitară . Este foarte probabil că un rol considerabil a revenit și efectului lingvistic dat de o modificare în întrebare. În EB65 întrebarea a fost despre mândria de a fi român („mândru(ă) că sunteți român”) iar în EB66 despre mândria de a fi cetățean al României. Fenomenul nu este unic însă pentru România. Se manifestă și la nivelul NSM unde are loc o reducere medie a identificării naționale de maximă intensitate cu 8 puncte procentuale. În țările UE15 nu se percepe o reducere semnificativă a celor care se declară mândri de propria naționalitate între EB65 și EB66. Este posibil ca efectul de modificare a termenului cheie din întrebare , prin trecere de la raportare la naționalitate la cetățenia specifică unei țări să fi fost mai puternic în societățile în care naționalitatea este definită mai mult etnic decât civic.

Tabelul 11. Ponderea persoanelor care se consideră mândre sau foarte mândre de propria naționalitate (2005) și apartenență la o cetățenie (2006)

| | 2005/2 | 2006/2 | diferența 2006/2 - 2005/2 |
|------------------|--------|--------|------------------------------|
| România | 87 | 78 | -9 |
| Italia | 91 | 84 | -7 |
| Ungaria | 91 | 84 | -7 |
| Germania de Est | 75 | 68 | -6 |
| | | | |
| Polonia | 95 | 90 | -4 |
| Lituania | 84 | 80 | -4 |
| Portugalia | 89 | 86 | -3 |
| Spania | 90 | 87 | -3 |
| Estonia | 88 | 85 | -3 |
| Marea Britanie | 92 | 89 | -2 |
| Turcia | 93 | 91 | -2 |
| Bulgaria | 72 | 70 | -2 |
| Malta | 96 | 94 | -2 |
| Finlanda | 97 | 96 | -2 |
| | | | |
| Croația | 91 | 90 | -1 |
| Austria | 88 | 87 | -1 |
| Cehia | 87 | 87 | -1 |
| Danemarca | 90 | 90 | -1 |
| Letonia | 83 | 83 | 0 |
| Franța | 89 | 89 | 0 |
| Luxemburg | 90 | 90 | 0 |
| Olanda | 87 | 87 | 0 |
| Slovenia | 96 | 97 | 0 |
| Suedia | 90 | 91 | 1 |
| Cipru | 97 | 98 | 1 |
| Belgia | 84 | 85 | 1 |
| Slovacia | 85 | 86 | 1 |
| | | | |
| Grecia | 96 | 97 | 2 |
| Irlanda | 93 | 96 | 3 |
| Germania de Vest | 67 | 72 | 4 |
| Irlanda de Nord | 69 | 75 | 6 |

Mândria de a fi român suportă cele mai importante reduceri de pondere la orășenii de 35-54 ani, cu educație superioară (Tabelul 12). În schimb, starea de confuzie, de slabă structurare a opiniei despre mândria de a fi european este deosebit de accentuată la populația rurală cu educație elementară. Toate aceste date par să indice un proces de restructurare a sentimentelor identitare, aflat în faza sa intermediară de căutare, cristalizare.

Tabelul 12. Ponderea românilor care sunt mândrii sau foarte mândrii de propria naționalitate și de a fi europeni, 2005/2 și 2006/2 (%)

| | % mândrii sau foarte mândrii de a fi români | | | % mândrii sau foarte mândrii de a fi europeni | | | % "nu știu" la mândria de a fi european | |
|------------------|---|--------|----------------------------|---|--------|--------------------------------|---|--------|
| | 2005/2 | 2006/2 | diferență 2006/2-2005/2 | 2005/2 | 2006/2 | diferență 2006/2- 2005/2 | 2005/2 | 2006/2 |
| 15-34 ani | 84 | 78 | -6 | 78 | 47 | -31 | 7 | 35 |
| 35-54 ani | 90 | 78 | -13 | 73 | 44 | -29 | 10 | 42 |
| 55+ani | 88 | 80 | -8 | 63 | 41 | -22 | 22 | 43 |
| educ. elementar. | 88 | 79 | -9 | 54 | 34 | -20 | 24 | 50 |
| educ. mediu | 86 | 78 | -8 | 75 | 44 | -31 | 11 | 41 |
| educ. superior | 91 | 80 | -11 | 77 | 48 | -29 | 8 | 34 |
| elev/student | 83 | 77 | -7 | 79 | 53 | -25 | 5 | 29 |
| rural | 87 | 81 | -6 | 67 | 39 | -27 | 16 | 48 |
| urban | 87 | 76 | -10 | 76 | 48 | -28 | 9 | 33 |

Exemplu de citire a datelor: ponderea românilor de 15-34 ani care se declarau a fi mândrii sau foarte mândrii de a fi român se reduce între 2005 și 2006 cu 6 puncte procentuale, de la 84% la 78%.

O formă slabă de identitate europeană este marcată prin simpla declarație a persoanei că i se întâmplă (des sau uneori) să se simtă nu numai de o anumite naționalitate ci și european. 11% dintre români declară că des au sentimentul de a fi nu numai români ci și europeni. Ponderea corespunzătoare în UE - se simt adesea nu numai de o anumite naționalitate ci și europeni -este de 16%.

Firească, între identitatea slabă de genul „mă simt a fi european” și cea puternică „sunt mândru că sunt european” există o asociere semnificativă. În România (Tabelul 13) 23% dintre persoane se autopercep uneori ca fiind și europeni (nu numai români) și sunt destul de mândrii ca europeni;

- 24% nu se percep niciodată ca fiind și europeni și nu formulează nici o opinie legată de mândria de european;
- 4% declară că gândesc adesea la ei ca europeni și că sunt foarte mândrii de calitatea de european.

Tabelul 13. Identitatea europeană percepută și mândria de a fi european. România 2006/2

| Mândria de a fi european | „Vi se întâmplă să vă gândiți că sunteți nu doar român dar și european?” | | | | Total tabel |
|--------------------------|--|-----------|-----------|---------|----------------|
| | des | câteodată | niciodată | nu știu | |
| nu știu | 3- | 15- | 24+ | 4+ | 47 |
| nu prea sau de loc | 1 | 4 | 4 | 0 | 9 |
| destul de | 3 | 23+ | 8- | 1 | 35 |
| foarte | 4+ | 4 | 1 | 0 | 9 |
| | 11 | 46 | 38 | 5 | 100 |

Exemplu de citire date: 4% dintre persoanele intervievate în România declară că sunt foarte mândre de ai român și, în același timp menționează că gândesc frecvent că sunt și europeni nu numai români. Asocierea între cele două caracteristici este statistic semnificativă pentru $p=0.05$ (reziduuuri standardizate ajustate).

Cu 38% persoane care declară că nu s-au gândit la ele ca fiind și europene, România se află în situație similară cu Ungaria, Spania și Austria (Figura 22).

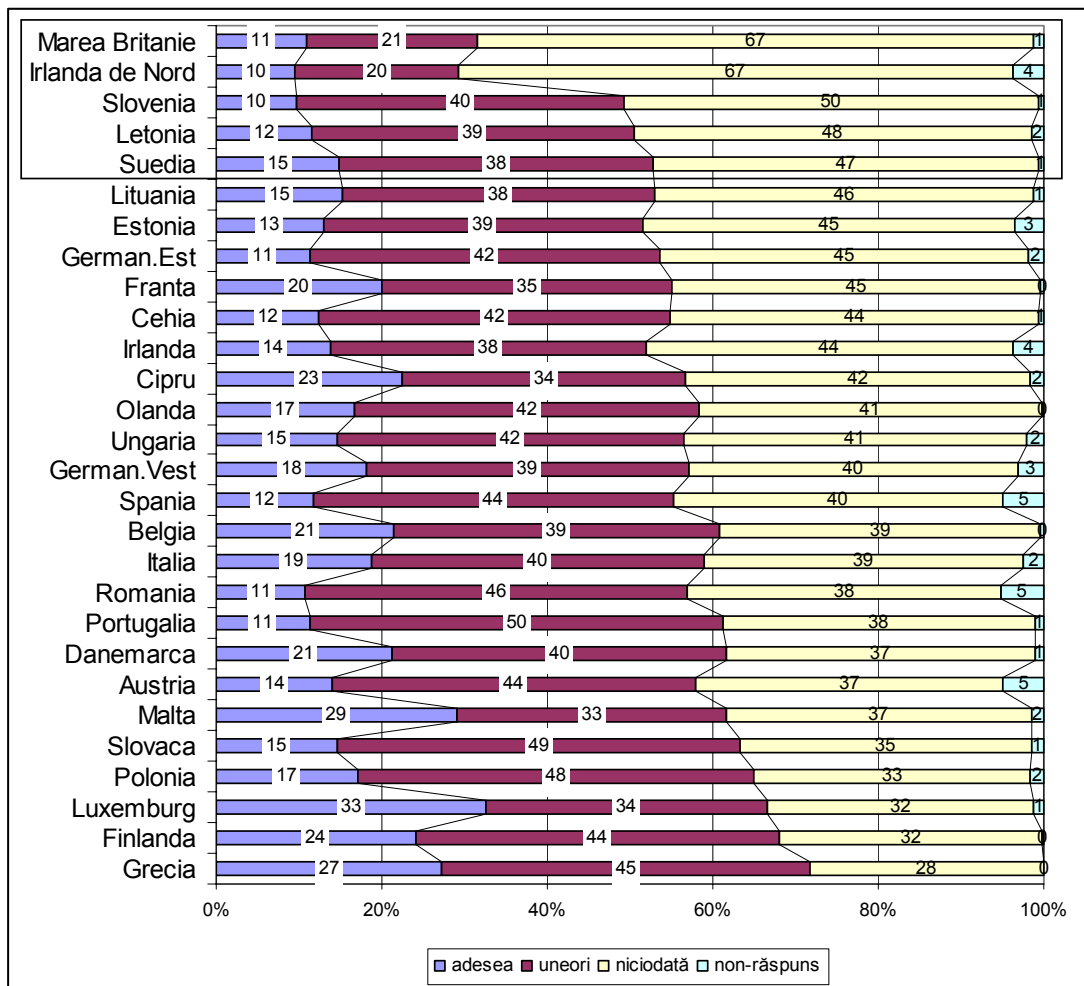


Figura 22. „Vi se întâmplă să vă gândiți că sunteți nu doar ..(NAȚIONALITATEA) dar și european? Vi se întâmplă lucrul acesta des, câteodată sau niciodată?”

Concluzii

România socială a momentului de preaderare este una sub semnul optimismului, criticii sociale dar și al îngrijorărilor. Optimismul este legat prioritar de Uniunea Europeană, de perspectiva de a avea un nou cadru instituțional de funcționare. Există și un puternic optimism la nivel personal, legat de perspectivele proprii de a trăi mai bine în viitorul apropiat. Critica socială vizează mai ales instituțiile naționale, pe cele cu profil sau dependență politică, în mod special. Îngrijorările majore sunt de ordin economic și pun în legătură proasta funcționare a economiei românești cu inflația și pensiile insuficiente.

Problemele legate de nivelul de trai și de funcționarea deficitară a instituțiilor naționale sunt considerate ca fiind rezolvabile în bună măsură în noul context. Populația rămâne însă cu foarte mari așteptări și de la guvernul României. Acesta ar trebui să aibă, în percepția publică, rolul esențial în domenii precum impozitarea, învățământul, agricultura.

În pofida unei agende publice cu mare specificitate, românii au o serie de orientări sau priorități de ordin valoric în deplină consonanță cu cele ale populației din UE. Drepturile omului, pacea și respectarea vieții omului sunt cele trei valori considerate ca fiind de maximă importanță și în spațiul Românesc și în cel din care vom fi parte începând din 2007.

Procesul psihologic dominant al anului 2006 a fost, pentru mulți dintre români, cel de preintegrare în UE. În seria acestor procese psihologice ar putea fi încadrată și opțiunea

puternică a populației din România pentru „împlinirea personală” ca valoare centrală. Este o opțiune specifică persoanelor care dispun de resurse – educaționale mai ales - nemulțumite de propria viață , rezidente în țări relativ sărace.

Este încrederea mare a românilor un fenomen specific românesc? Dacă specific înseamnă „greu de explicat”, prin recurs la straturi culturale de mare profunzime, atunci răspunsul pe care l-aș da ar fi unul negativ. Există suficiente evidențe empirice care permit constatarea că încrederea în UE tinde să fie mai mare pentru populația din fostele țări socialiste, pentru cei care trăiesc în țări relativ sărace, pentru populația din țări de origine latină și cu pondere mare de catolici, ortodocși sau protestanți (versus ateii). Propensiunea românilor spre apartenența la UE este legată de toți acești factori – de speranța de reducere a sărăciei , de speranța că vor fi adoptate noi modele instituționale mai eficiente.

Anexe

Anexa 1. Modele de regresie

Tabelul A 1. Modele de regresie pe total eșantion EB66

| Predictori | Variabile dependente | | | | | |
|---|--|------|---|------|---|------|
| | Încrederea în UE (1 încredere, 0 fără opinie, -1 fără încredere) modelul 1 | | Încrederea în justiție (1 încredere, 0 fără opinie, -1 fără încredere) | | “Direcția în care se îndreaptă lucrurile) 1 bună, 0 fără opinie/NR, -1 greșită | |
| | b | p | b | p | b | p |
| bărbat | -0.09 | 0.02 | 0.02 | 0.78 | 0.10 | 0.03 |
| indice bunuri în gospodărie | 0.05 | 0.05 | -0.06 | 0.12 | -0.06 | 0.00 |
| urban | 0.11 | 0.02 | -0.03 | 0.68 | 0.04 | 0.42 |
| catolic | 0.32 | 0.00 | 0.16 | 0.07 | 0.01 | 0.87 |
| ortodox | 0.66 | 0.00 | 0.57 | 0.00 | 0.35 | 0.16 |
| protestant | -0.23 | 0.02 | 0.39 | 0.00 | 0.05 | 0.77 |
| vârsta 25-39 | -0.29 | 0.04 | -0.03 | 0.71 | -0.09 | 0.20 |
| vârsta 40-54 | -0.47 | 0.00 | -0.10 | 0.21 | -0.13 | 0.18 |
| vârsta 55+ | -0.52 | 0.00 | -0.11 | 0.39 | -0.17 | 0.10 |
| educație medie | 0.03 | 0.68 | -0.06 | 0.52 | 0.11 | 0.08 |
| educ. superioară | 0.26 | 0.00 | 0.26 | 0.02 | 0.16 | 0.20 |
| elevi/studenti | 0.27 | 0.02 | 0.39 | 0.01 | 0.13 | 0.12 |
| acces internet acasă | -0.04 | 0.68 | 0.30 | 0.01 | 0.11 | 0.01 |
| grad informare despre UE | 0.15 | 0.00 | 0.17 | 0.00 | 0.09 | 0.01 |
| mulțumire față de propria viață | 0.18 | 0.00 | 0.33 | 0.00 | 0.30 | 0.00 |
| PIB per capita față de media UE în 2005 | -0.01 | 0.00 | 0.01 | 0.00 | -0.01 | 0.09 |
| persoană din NSM | 0.32 | 0.11 | 0.20 | 0.29 | -0.39 | 0.18 |
| încredere în guvern | 0.98 | 0.00 | | | 0.75 | 0.00 |
| încredere în UE | | | | | 0.29 | 0.00 |
| R2 | 0.13 | | 0.04 | | 0.10 | |
| N | 27568.00 | | 27568.00 | | 27568.00 | |

Modele de regresie ordinala logistică rulate în STATA8, comanda ologit, cu subcomenzile de ponderare pw și de corectare a erorilor de clusterizare (cluster).

Tabelul A 2. Predicția încrederii în UE – modelul 2

| | | Estimare | p |
|--|---|----------|-------|
| prag | încredere în UE = -1,00] | 0.439 | 0.000 |
| | încredere în UE = ,00] | 1.057 | 0.000 |
| locație | bărbat* | -0.046 | 0.067 |
| | urban* | 0.106 | 0.000 |
| | educ. primară* | -0.099 | 0.003 |
| | educ. superioară* | 0.150 | 0.000 |
| | informare despre UE | 0.167 | 0.000 |
| | satisfăcut de viață | 0.638 | 0.000 |
| | PIB per capita față de media UE in 2005 | -0.003 | 0.009 |
| | frecvența mersului la biserică** | -0.048 | 0.000 |
| | locuiește în România* | -0.015 | 0.888 |
| | fostă țară socialistă* | 0.561 | 0.000 |
| | țară latină* | 0.126 | 0.005 |
| | 15-34 ani* | 0.406 | 0.000 |
| | 35-54 ani* | 0.046 | 0.145 |
| | peste 54 ani (categ.referință) | 0.000 | . |
| | țară preponderent ortodoxă* | 0.767 | 0.000 |
| | țară preponderant catolică* | 0.397 | 0.000 |
| țară preponderant protestantă* | 0.210 | 0.012 | |
| țară multireligioasă (categ.referință) | 0.000 | . | |

Regresie ordinală logistică rulată în SPSS. Turcia nu este inclusă în analiză datorită lipsei valorilor comparabile pentru PIB.

R2 Nagelkerke=0.10. date ponderate pentru a respecta raportul de mărime între țări. N=25068.Funcția de link în modelul de regresie – logit.

* Variabila fictivă, codificată cu 1 și 0. ** 1 merge la biserică de mai multe ori pe săptămână...8 nici o dată.

Tabelul A 3. Modele de regresie pe eșantion EB66-România

| Predictori | Variabile dependente | | | |
|---------------------------------|--|------|---|------|
| | Încrederea în UE (1 încredere, 0 fără opinie, -1 fără încredere) | | “Direcția în care se îndreaptă lucrurile) 1 bună, 0 fără opinie/NR, -1 greșită | |
| | b | p | b | p |
| bărbat | 0.08 | 0.59 | -0.09 | 0.46 |
| indice bunuri în gospodărie | 0.03 | 0.73 | -0.03 | 0.64 |
| urban | 0.03 | 0.87 | -0.03 | 0.83 |
| vârsta 25-39 | -0.16 | 0.58 | 0.46 | 0.05 |
| vârsta 40-54 | -0.03 | 0.92 | 0.16 | 0.50 |
| vârsta 55+ | -0.41 | 0.17 | 0.14 | 0.59 |
| educație medie | 0.07 | 0.70 | 0.46 | 0.01 |
| educ. superioară | 0.36 | 0.15 | 0.48 | 0.03 |
| elevi/studenti | 0.13 | 0.72 | 0.61 | 0.05 |
| acces internet acasă | -0.25 | 0.40 | 0.49 | 0.04 |
| grad informare despre UE | 0.37 | 0.00 | 0.08 | 0.23 |
| mulțumire față de propria viață | 0.19 | 0.05 | 0.36 | 0.00 |
| încredere în guvern | 0.75 | 0.00 | 0.21 | 0.01 |
| încredere în UE | | | 0.65 | 0.00 |
| R2 | 0.09 | | 0.09 | |
| N | 1047 | | 1047 | |

Modele de regresie ordinala logistică rulate în STATA8, comanda ologit, cu subcomenzile de ponderare pw și de corectare a erorilor de clusterizare (cluster)

Tabelul A 4. Predicția importanței acordate unor valori

| predictori | variabile dependente în modelele de regresie logistică | | | | | | | | | |
|---------------------------------|--|-----------|------------|--------------|------------|-----------|---------|-----------|-------|---------|
| | drepturi | libertate | egalitatea | solidaritate | democrație | toleranta | religia | implinire | pacea | respect |
| bărbat* | 1.029 | 1.489 | 0.968 | 0.879 | 1.481 | 0.819 | 0.704 | 1.192 | 0.726 | 1.030 |
| vîrstă** | 0.961 | 0.938 | 0.875 | 1.013 | 1.060 | 1.040 | 1.262 | 0.752 | 1.055 | 0.924 |
| urban* | 0.995 | 1.183 | 1.030 | 0.975 | 1.113 | 1.080 | 1.020 | 0.884 | 0.812 | 1.230 |
| mulțumit de viață* | 1.086 | 0.939 | 0.811 | 0.823 | 1.172 | 1.269 | 1.268 | 0.771 | 1.050 | 1.099 |
| educatie | | | | | | | | | | |
| medie* | 1.153 | 1.057 | 0.895 | 0.993 | 1.112 | 1.328 | 1.001 | 1.301 | 0.845 | 1.014 |
| superioară* | 1.235 | 0.999 | 0.762 | 1.193 | 1.421 | 1.699 | 0.975 | 1.485 | 0.744 | 1.184 |
| elev/student* | 1.146 | 0.973 | 0.855 | 1.038 | 1.162 | 1.319 | 0.906 | 1.191 | 0.817 | 1.355 |
| are computer* | 1.028 | 0.752 | 1.030 | 0.924 | 1.149 | 0.702 | 1.490 | 0.915 | 1.120 | 0.632 |
| catolic* | 1.009 | 0.743 | 0.715 | 0.563 | 1.638 | 0.921 | 1.837 | 0.875 | 1.182 | 0.787 |
| protestant* | 0.979 | 1.170 | 0.677 | 0.740 | 1.645 | 0.354 | 1.765 | 0.882 | 1.153 | 0.456 |
| ortodox* | 0.699 | 1.159 | 1.102 | 1.269 | 1.450 | 0.976 | 0.479 | 1.079 | 1.034 | 1.899 |
| PIB pe locuitor (logaritmat) | 0.933 | 0.881 | 1.134 | 1.418 | 1.018 | 0.812 | 1.304 | 3.070 | 0.656 | 0.793 |
| muncitor calificat* | 1.006 | 1.329 | 1.274 | 1.153 | 1.081 | 1.036 | 0.411 | 1.617 | 1.075 | 1.778 |
| munc.necalif/agricultor* | 0.931 | 0.609 | 0.961 | 1.072 | 0.742 | 0.820 | 2.859 | 0.488 | 1.069 | 0.498 |
| nu a fost salariat | 0.990 | 0.937 | 1.030 | 0.937 | 0.820 | 0.870 | 2.064 | 0.858 | 1.039 | 0.850 |
| termen liber regresie | 3.321 | 0.168 | 0.299 | 0.073 | 0.023 | 0.191 | 0.511 | 0.249 | 1.064 | 0.008 |
| R2 | 0.010 | 0.030 | 0.020 | 0.010 | 0.04 | 0.040 | 0.08 | 0.070 | 0.030 | 0.040 |

Modele de regresie logistică. * Variabile dihotomice codificate cu 1 și 0. ** variabilă ordinală, șase categorii de vîrstă. Date pe țări UE, România și Bulgaria, ponderate pentru populația acestor țări. Prin umbrire sunt marcați coeficienții semnificativ diferiți de 1 pentru $p=0.01$.

Tabelul A 5. Predicția unor opțiuni valorice

| Variabile dependente. Orientări valorice favorabile.. | | | | | | | | | | |
|---|---------------------|---------------------------------------|---|--------------------------|-----------|--------------|---------------|-----------------------------|------------------------------|--|
| | statului minimal | egalității justiției libertății | și pedepsirii vs. infractorilor vs. toleranței | participării politice | imigrării | concretenței | secularizării | timpului liber vs. muncă | căsătoriei homosexualilor | liberalizării consum. De droguri ușoare (cannabis) |
| bărbat* | 0.117 | -0.115 | -0.165 | 0.127 | 0.120 | 0.236 | 0.199 | 0.061 | -0.284 | 0.263 |
| vârsta** | -0.012 | 0.072 | 0.020 | 0.016 | -0.002 | 0.109 | -0.057 | -0.242 | -0.264 | -0.250 |
| muncitor calificat* | 0.204 | 0.270 | 0.161 | 0.272 | -0.235 | 0.058 | 0.152 | 0.197 | 0.141 | 0.264 |
| mun.necalificat/agricultor* | -0.329 | -0.068 | -0.120 | -0.363 | 0.173 | -0.213 | -0.074 | -0.037 | -0.266 | -0.212 |
| casnică* | -0.154 | 0.043 | -0.203 | -0.223 | -0.181 | 0.121 | 0.001 | -0.160 | -0.418 | -0.167 |
| catolic* | -0.203 | 0.240 | 0.071 | -0.183 | -0.166 | 0.042 | -0.305 | -0.152 | -0.630 | -0.334 |
| protestant* | -0.071 | -0.132 | 0.208 | -0.062 | -0.273 | 0.373 | -0.695 | -0.383 | -0.468 | -0.869 |
| ortodox* | -0.237 | -0.010 | 0.318 | 0.748 | -0.026 | -0.003 | -0.932 | -0.253 | -0.822 | -0.466 |
| urban* | -0.061 | -0.055 | -0.126 | 0.085 | 0.168 | 0.023 | 0.053 | 0.199 | 0.054 | 0.205 |
| PIB pe loc. (logaritmat) | 0.411 | -0.216 | -0.072 | 0.598 | 0.443 | -0.414 | -0.058 | -0.062 | 1.754 | 1.006 |
| România* | 0.073 | 0.851 | 0.049 | 0.211 | 1.228 | 0.564 | 0.306 | -0.672 | 0.318 | -0.171 |
| educ primară* | 0.160 | 0.267 | 0.352 | -0.264 | -0.456 | -0.203 | 0.265 | -0.120 | -0.478 | -0.114 |
| educ. medie* | 0.254 | 0.183 | 0.362 | -0.191 | -0.436 | -0.024 | 0.201 | -0.027 | -0.216 | -0.063 |
| educ. Super* | -0.060 | -0.152 | -0.423 | -0.173 | 0.266 | -0.198 | -0.057 | -0.113 | 0.166 | 0.098 |
| elev/student | 0 | 0 | 0 | 0 | | 0 | 0 | 0 | 0 | 0 |
| R2 | 0.02 | 0.040 | 0.050 | | 0.05 | 0.030 | 0.030 | | | |

Modele de regresie logistică ordinală. Estimările pentru valorile „de prag”, cu semnificație pentru calcul nu pentru interpretare, sunt omise din tabel * Variabile dihotomice codificate cu 1 și 0. ** variabilă ordinală, șase categorii de vârstă. Date pe țări UE, România și Bulgaria, ponderate pentru populația acestor țări . Prin umbrire sunt marcați coeficienții semnificativ diferiți de 0 pentru p=0.01.

Tabelul A 6. Predicția gradului de informare asupra UE

| | | România | | NSM | | UE15 | |
|---------------|---|---------|-------|-------|-------|-------|------|
| | | b | p | b | p | b | p |
| Prag | [informare = ,00] | 0.75 | 0.10 | -2.10 | 0.00 | -1.66 | 0.00 |
| | [informare = 1,00] | 2.02 | 0.00 | -0.55 | 0.01 | -0.20 | 0.04 |
| | [informare = 2,00] | 3.68 | 0.00 | 1.01 | 0.00 | 1.48 | 0.00 |
| Localizare | bărbat* | 0.26 | 0.02 | 0.29 | 0.00 | 0.53 | 0.00 |
| | acces internet* | 0.19 | 0.22 | 0.20 | 0.01 | 0.07 | 0.01 |
| | urban* | 0.38 | 0.00 | 0.05 | 0.39 | 0.02 | 0.57 |
| | are autoturism* | 0.42 | 0.00 | 0.12 | 0.07 | 0.14 | 0.00 |
| | încredere în TV* | 0.04 | 0.82 | 0.01 | 0.94 | -0.13 | 0.00 |
| | încredere în presa* | -0.03 | 0.86 | 0.17 | 0.02 | 0.31 | 0.00 |
| | încredere în radio | 0.42 | 0.01 | 0.08 | 0.28 | 0.16 | 0.00 |
| | discută politică** | 0.44 | 0.00 | 0.45 | 0.00 | 0.45 | 0.00 |
| | crede în statul de drept* | 0.61 | 0.00 | 0.46 | 0.00 | 0.20 | 0.00 |
| | crede în libertatea individuală* | 0.77 | 0.00 | 0.25 | 0.00 | 0.23 | 0.00 |
| | crede în împlinirea personală* | 0.10 | 0.43 | 0.12 | 0.17 | -0.02 | 0.69 |
| | crede în democrație* | 0.66 | 0.00 | 0.34 | 0.00 | 0.28 | 0.00 |
| | crede în respectul pentru alte culturi* | 0.42 | 0.20 | 0.02 | 0.87 | -0.03 | 0.41 |
| | educație primară* | -0.22 | 0.44 | -0.83 | 0.00 | -0.44 | 0.00 |
| | [educație medie* | 0.18 | 0.44 | -0.30 | 0.01 | -0.16 | 0.00 |
| | educație superioară* | 0.22 | 0.38 | -0.28 | 0.03 | 0.40 | 0.00 |
| | elev/student* | 0.00 | . | 0.00 | . | 0.00 | . |
| | vârsta 15-24* | 0.21 | 0.41 | -0.23 | 0.08 | -0.47 | 0.00 |
| | vârsta 25-34* | 0.11 | 0.61 | -0.01 | 0.92 | -0.40 | 0.00 |
| | vârsta 35-44* | 0.30 | 0.16 | 0.10 | 0.39 | -0.27 | 0.00 |
| vârsta 45-54* | 0.71 | 0.00 | -0.11 | 0.29 | -0.07 | 0.10 | |
| vârsta 55-64* | 0.43 | 0.05 | 0.02 | 0.84 | 0.12 | 0.01 | |
| vârsta 65* | 0.00 | . | 0.00 | . | 0.00 | . | |
| R2 | | 0.19 | | 0.10 | | 0.14 | |
| N | | 1172 | | 3933 | | 19764 | |

Modele de regresie ordinală, logistică. Variabilă dependentă – gradul de informare asupra UE, construită ca indice de numărare a răspunsurilor corecte la întrebările QA20.* variabile dihotomice codificate cu 1 pentru prezența atributului și cu 0 pentru absență. ** rescalare directă pentru întrebarea QA1. Am marcat prin umbrire coeficienții semnificativ diferiți de 0 pentru $p=0.05$.

Anexa 2. Chestionar

| | |
|-----|--|
| QA1 | Când vă întâlniți cu prietenii, cât de des obișnuiți să discutați subiecte de natură politică? |
|-----|--|

(150)

| | |
|-----------|---|
| Frecvent | 1 |
| Ocazional | 2 |
| Niciodată | 3 |
| Nu știu | 4 |

EB65.2 QA1

| | |
|-----|--|
| QA2 | Atunci când aveți o opinie puternică, dumneavoastră căutați să convingeți prietenii, rudele sau colegii de serviciu să împărtășească aceeași opinie? Se întâmplă acest lucru...? |
|-----|--|

(SE CITESC VARIANTELE DE RĂSPUNS)

(151)

| | |
|------------------|---|
| Des | 1 |
| Din când în când | 2 |
| Rar | 3 |
| Niciodată | 4 |
| Nu știu | 5 |

EB65.2 QA2

| | |
|-----|--|
| QA3 | Pe ansamblu, cât de mulțumit(ă) sunteți de viața dvs. în general? Ați spune că sunteți...? |
|-----|--|

(SE CITESC VARIANTELE DE RĂSPUNS)

(152)

| | |
|-----------------------|---|
| Foarte mulțumit(ă) | 1 |
| Destul de mulțumit(ă) | 2 |
| Nu prea mulțumit(ă) | 3 |
| Deloc mulțumit(ă) | 4 |
| Nu știu | 5 |

EB65.2 QA3

| | |
|-----|--|
| QA4 | Care sunt așteptările dv. pentru următoarele 12 luni: credeți că următoarele 12 luni vor fi mai bune, mai proaste sau la fel ca și până acum în ceea ce privește...? |
|-----|--|

| | | | | |
|------------------------------------|----------|-------------|--------|---------|
| (SE CITESC VARIANTELE DE RĂSPUNS!) | Mai bune | Mai proaste | La fel | Nu știu |
|------------------------------------|----------|-------------|--------|---------|

| | | | | | | |
|-------|---|--|---|---|---|---|
| (153) | 1 | Viața dv. în general | 1 | 2 | 3 | 4 |
| (154) | 2 | Situația economică a României | 1 | 2 | 3 | 4 |
| (155) | 3 | Situația financiară a gospodăriei dv | 1 | 2 | 3 | 4 |
| (156) | 4 | Situația locurilor de muncă în România | 1 | 2 | 3 | 4 |
| (157) | 5 | Situația dvs. la locul de muncă | 1 | 2 | 3 | 4 |

EB65.2 QA4

QA5 În prezent, considerați că, în general, lucrurile se îndreaptă în direcția corectă sau în direcția greșită în...?

(UN SINGUR RĂSPUNS PE LINIE)

| | (SE CITESC VARIANTELE DE RĂSPUNS!) | Lucrurile se îndreaptă în direcția corectă | Lucrurile se îndreaptă în direcția corectă | Nici corectă, nici greșită (RĂSPUNS SPONTAN) | Nu știu |
|-------|------------------------------------|--|--|--|---------|
| (158) | 1 România | 1 | 2 | 3 | 4 |
| (159) | 2 Uniunea Europeană | 1 | 2 | 3 | 4 |

EB65.1 QA14

QA6: NU SE ADRESEAZĂ VARIANTELE 5, 11 și 12 în CY(tcc)

QA6 Aș vrea să vă întreb acum câtă încredere aveți în unele instituții. Pentru fiecare dintre următoarele instituții, vă rog să-mi spuneți dacă tindeți să aveți încredere sau nu în ea.

| | (SE CITESC VARIANTELE DE RĂSPUNS!) | Tind să am încredere | Tind să nu am încredere | Nu știu |
|-------|--|----------------------|-------------------------|---------|
| (160) | 1 Presa | 1 | 2 | 3 |
| (161) | 2 Radio | 1 | 2 | 3 |
| (162) | 3 Televiziune | 1 | 2 | 3 |
| (163) | 4 Internet | 1 | 2 | 3 |
| (164) | 5 Justiția / Sistemul juridic românesc | 1 | 2 | 3 |
| (165) | 6 Poliție | 1 | 2 | 3 |
| (166) | 7 Armată | 1 | 2 | 3 |
| (167) | 8 Instituții religioase | 1 | 2 | 3 |
| (168) | 9 Sindicate | 1 | 2 | 3 |
| (169) | 10 Partidele politice | 1 | 2 | 3 |
| (170) | 11 Guvernul României | 1 | 2 | 3 |
| (171) | 12 Parlamentul României | 1 | 2 | 3 |
| (172) | 13 Uniunea Europeană | 1 | 2 | 3 |
| (173) | 14 Națiunile Unite | 1 | 2 | 3 |
| (174) | 15 Asociațiile pentru protecția consumatorului | 1 | 2 | 3 |

EB65.2 QA10 (items 5, 11-14) - EB64.2 QA7 (items 1-3, 6-10)

NU ADRESAȚI întrebările QA7a până la QA9a în BG, RO, TR, HR și CY(tcc) - BG, RO, TR, HR și CY(tcc) TREC LA QA7b

ADRESAȚI ÎNTREBĂRILE QA7b-QA9b DOAR în BG, RO, TR, HR și CY(tcc) - CEILALȚI TREC LA QA10

QA7b În general, credeți că aderarea României la Uniunea Europeană ar fi ...?

(SE CITESC VARIANTELE DE RĂSPUNS)

| | | |
|--------------|-------|---|
| Un lucru bun | (183) | 1 |
| Un lucru rău | | 2 |

| | |
|---------------------------|---|
| Nici bun, nici rău | 3 |
| Nu știu (răspuns SPONTAN) | 4 |

EB65.2 QA11b

QA8b Luând totul în considerare, apreciați că România ar beneficia sau nu, ca membră a Uniunii Europene?

(184)

| | |
|-----------------|---|
| Ar beneficia | 1 |
| Nu ar beneficia | 2 |
| Nu știu | 3 |

EB65.2 QA12b

QA9b Oamenii au opinii diferite legate de avantajele și dezavantajele pe care le-ar avea România dacă ar face parte din Uniunea Europeană. Vă voi citi câteva domenii și pentru fiecare aș dori să-mi spuneți dacă statutul de membru al României în Uniunea Europeană va avea un efect foarte pozitiv, mai degrabă pozitiv, mai degrabă negativ, sau foarte negativ.

(ARĂTAȚI LISTA CU SCALA - UN SINGUR RĂSPUNS PE LINIE)

| | (SE CITESC VARIANTELE DE RĂSPUNS) | Un efect foarte pozitiv | Un efect mai degrabă pozitiv | Un efect mai degrabă negativ | Un efect foarte negativ | Nu știu |
|-------|---|----------------------------|---------------------------------|------------------------------------|-------------------------------|---------|
| (185) | 1 Securitatea țării noastre | 1 | 2 | 3 | 4 | 5 |
| (186) | 2 Economia noastră | 1 | 2 | 3 | 4 | 5 |
| (187) | 3 Nivelul de trai | 1 | 2 | 3 | 4 | 5 |
| (188) | 4 Agricultură | 1 | 2 | 3 | 4 | 5 |
| (189) | 5 Influența noastră în lume | 1 | 2 | 3 | 4 | 5 |
| (190) | 6 Angajarea forței de muncă în țara noastră | 1 | 2 | 3 | 4 | 5 |

EB64.2 QA10b TREND MODIFIED

PENTRU TOATE PERSOANELE INTERVIVATE

QA10 În general, aveți o imagine foarte pozitivă, relativ pozitivă, neutră, relativ negativă sau foarte negativă despre Uniunea Europeană?

(191)

| | |
|--------------------|---|
| Foarte pozitivă | 1 |
| Destul de pozitivă | 2 |
| Neutră | 3 |
| Destul de negativă | 4 |
| Foarte negativă | 5 |
| Nu știu | 6 |

EB65.2 QA13

QA11 Dvs. sunteți pentru sau împotriva evoluției către o uniune politică europeană?

(192)

| | |
|-----------|---|
| Pentru | 1 |
| Împotriva | 2 |
| Nu știu | 3 |

EB64.2 QA12

QA12 Dvs. sunteți mai degrabă de acord sau mai degrabă în dezacord cu afirmațiile următoare?

| (SE CITESC VARIANTELE DE RĂSPUNS) | Tind să fiu de acord | Tind să fiu în dezacord | Nu știu |
|-----------------------------------|----------------------|-------------------------|---------|
|-----------------------------------|----------------------|-------------------------|---------|

| | | | | | |
|-------|---|--|---|---|---|
| (193) | 1 | Opinia mea ar conta în Uniunea Europeană | 1 | 2 | 3 |
| (194) | 2 | Înțeleg cum funcționează Uniunea Europeană | 1 | 2 | 3 |
| (195) | 3 | Mă simt foarte implicat în problemele europene | 1 | 2 | 3 |

EB64.2 QA15 - EB64.2 QA16 TREND MODIFIED (ITEM 3)

QA13a După părerea dvs., care este viteza actuală de construire a Europei? Vă rog să vă uitați la aceste figuri (ARATĂ CARTELA CU SCALA). Nr. 1 înseamnă că "stă pe loc" iar Nr.7 "aleargă cât se poate de repede". Alegeți o cifră care corespunde cel mai bine opiniei dvs. privind viteza actuală de construire a Europei.

QA13b Și care corespunde cel mai bine vitezei pe care v-ați dori-o?

(SE ARATĂ LISTA CU SCALA)

| (SE CITESC VARIANTELE DE RĂSPUNS) | (196) QA13a | (197) QA13b |
|-----------------------------------|----------------|----------------|
| | VITEZA ACTUALA | VITEZA DORITA |
| Stă pe loc | 1 | 1 |
| | 2 | 2 |
| | 3 | 3 |
| | 4 | 4 |
| | 5 | 5 |
| | 6 | 6 |
| Aleargă cât se poate de repede | 7 | 7 |
| Nu știu | 8 | 8 |

EB64.2 QA17a&b

QA14 Folosind următoarea scală, cât de multe credeți că știți despre Uniunea Europeană, despre politicile și instituțiile sale? "1" înseamnă "nu știu absolut nimic", și "10" înseamnă "știu foarte multe".

(SE ARATĂ LISTA CU SCALA)

(198-199)

| | | | | | | | | | |
|-----------------------|---|---|-------------------|---|---|---|---|---|----|
| Nu știe absolut nimic | | | Știe foarte multe | | | | | | |
| 1 | 2 | 3 | 4 | 5 | 6 | 7 | 8 | 9 | 10 |

Nu știu 11

EB65.2 QA19

QA15 Căutați informații legate de Uniunea Europeană, politicile sale, instituțiile sale...?

(SE ARATĂ LISTA CU VARIANTELE DE RĂSPUNS-SE CITESC VARIANTELE DE RĂSPUNS-UN SINGUR RĂSPUNS)

(200)

| | |
|-----------|---|
| Des | 1 |
| Uneori | 2 |
| Rar | 3 |
| Niciodată | 4 |
| Nu știu | 5 |

NEW

QA16 Considerați că este ușor sau nu să găsiți informații legate de Uniunea Europeană, politicile sale, instituțiile sale?

(ARĂTAȚI LISTA CU VARIANTELE DE RĂSPUNS-CITIȚI VARIANTELE DE RĂSPUNS-UN SINGUR RĂSPUNS)

(201)

| | |
|-------------------|---|
| Foarte ușor | 1 |
| Destul de ușor | 2 |
| Destul de dificil | 3 |
| Foarte dificil | 4 |
| Nu știu | 5 |

NEW

QA17 Știați că aveți dreptul de a solicita accesul la documente nepublicate ale instituțiilor Uniunii Europene?

(202)

| | |
|----|---|
| Da | 1 |
| Nu | 2 |

NEW

QA18 Ați auzit despre ...?

(SE CITESC VARIANTELE DE RĂSPUNS) Da Nu Nu știu

| | | | | | |
|-------|---|---|---|---|---|
| (203) | 1 | Parlamentul European | 1 | 2 | 3 |
| (204) | 2 | Comisia Europeană | 1 | 2 | 3 |
| (205) | 3 | Consiliul Uniunii Europene | 1 | 2 | 3 |
| (206) | 4 | Curtea de Justiție a Comunităților Europene | 1 | 2 | 3 |
| (207) | 5 | Avocatul European al Poporului | 1 | 2 | 3 |

| | | | | | |
|-------|---|---|---|---|---|
| (208) | 6 | Banca Centrală Europeană | 1 | 2 | 3 |
| (209) | 7 | Curtea Europeană de Conturi | 1 | 2 | 3 |
| (210) | 8 | Comitetul Regiunilor Uniunii Europene | 1 | 2 | 3 |
| (211) | 9 | Comitetul Economic și Social Uniunii Europene | 1 | 2 | 3 |

EB65.2 QA23 (1-4, 6) - EB64.2 QA26 (5, 7-9)

| | |
|------|---|
| QA19 | Vă rog sa-mi spuneți pentru fiecare din aceste instituții dacă tindeți să aveți sau să nu aveți încredere în ele? |
|------|---|

| | | | | |
|--|-----------------------------------|----------------------|-------------------------|---------|
| | (SE CITESC VARIANTELE DE RĂSPUNS) | Tind să am încredere | Tind să nu am încredere | Nu știu |
|--|-----------------------------------|----------------------|-------------------------|---------|

| | | | | | |
|-------|---|---|---|---|---|
| (212) | 1 | Parlamentul European | 1 | 2 | 3 |
| (213) | 2 | Comisia Europeană | 1 | 2 | 3 |
| (214) | 3 | Consiliul Uniunii Europene | 1 | 2 | 3 |
| (215) | 4 | Curtea de Justiție a Comunităților Europene | 1 | 2 | 3 |
| (216) | 5 | Avocatul European al Poporului | 1 | 2 | 3 |
| (217) | 6 | Banca Centrală Europeană | 1 | 2 | 3 |
| (218) | 7 | Curtea Europeană de Conturi | 1 | 2 | 3 |
| (219) | 8 | Comitetul Regiunilor | 1 | 2 | 3 |
| (220) | 9 | Comitetul Economic și Social | 1 | 2 | 3 |

EB65.2 QA25 (ITEMS 1-4, 6) - EB64.2 QA27 (ITEMS 5, 7-9)

| | |
|------|--|
| QA20 | Pentru fiecare dintre următoarele afirmații despre Uniunea Europeană ați putea să-mi spuneți care dintre ele credeți că sunt adevărate și care sunt false? |
|------|--|

| | | | | |
|--|-----------------------------------|----------|------|---------|
| | (SE CITESC VARIANTELE DE RĂSPUNS) | Adevărat | Fals | Nu știu |
|--|-----------------------------------|----------|------|---------|

| | | | | | |
|-------|---|---|---|---|---|
| (221) | 1 | Uniunea Europeană este formată în prezent din cinsprezece state membre | 1 | 2 | 3 |
| (222) | 2 | Membrii Parlamentului European sunt aleși în mod direct de către cetățenii Uniunii Europene | 1 | 2 | 3 |
| (223) | 3 | La fiecare șase luni, un alt stat membru preia președenția UE | 1 | 2 | 3 |

EB65.2 QA26 TREND MODIFIED

ADRESAȚI QA21a ȘI QA21b DOAR în FI

ADRESAȚI QA21c-QA22b DOAR în DE

PENTRU TOATE PERSOANELE INTERVIEWATE

| | |
|------|---|
| QA23 | Care credeți că sunt cele mai importante două probleme cu care se confruntă România în prezent? |
|------|---|

(SE ARATĂ LISTA DE RĂSPUNSURI - SE CITESC VARIANTELE DE RĂSPUNS - MAXIM 2 RĂSPUNSURI POSIBILE)

(252-267)

| | |
|-----------------------------------|-----|
| Infraționalitatea | 1, |
| Situația economică | 2, |
| Creșterea prețurilor\inflația | 3, |
| Impozitarea | 4, |
| Șomajul | 5, |
| Terorismul | 6, |
| Apărarea\ politica externă | 7, |
| Locuințele | 8, |
| Imigrația | 9, |
| Sistemul de îngrijire a sănătății | 10, |
| Sistemul educațional | 11, |
| Pensiile | 12, |
| Protejarea mediului înconjurător | 13, |
| Probleme legate de energie | 14, |
| Altele (SPONTAN) | 15, |
| Nu știu | 16, |

EB65.2 QA28a TREND MODIFIED

QA24 Pentru fiecare din domeniile următoare, sunteți de părere că deciziile ar trebui să fie luate de guvernul român sau luate în comun în cadrul Uniunii Europene?

| | CITEȘTE CATEGORIILE – ROTEȘTE-LE | Numai de GUVERNUL ROMÂNIEI | Împreună cu Uniunea Europeană | Nu știu |
|--|----------------------------------|----------------------------------|-------------------------------------|---------|
|--|----------------------------------|----------------------------------|-------------------------------------|---------|

| | | | | | |
|-------|----|--|---|---|---|
| (268) | 1 | Lupta împotriva criminalității | 1 | 2 | 3 |
| (269) | 2 | Impozitarea | 1 | 2 | 3 |
| (270) | 3 | Lupta împotriva șomajului | 1 | 2 | 3 |
| (271) | 4 | Lupta împotriva terorismului | 1 | 2 | 3 |
| (272) | 5 | Apărarea și politica externă | 1 | 2 | 3 |
| (273) | 6 | Imigrația | 1 | 2 | 3 |
| (274) | 7 | Sistemul de învățământ | 1 | 2 | 3 |
| (275) | 8 | Pensiile | 1 | 2 | 3 |
| (276) | 9 | Protecția mediului | 1 | 2 | 3 |
| (277) | 10 | Sănătate și protecție socială | 1 | 2 | 3 |
| (278) | 11 | Agricultura și pescuitul | 1 | 2 | 3 |
| (279) | 12 | Protecția consumatorilor | 1 | 2 | 3 |
| (280) | 13 | Cercetarea științifică și tehnologică | 1 | 2 | 3 |
| (281) | 14 | Suportul pentru regiunile care întâmpină dificultăți economice | 1 | 2 | 3 |
| (282) | 15 | Energia | 1 | 2 | 3 |
| (283) | 16 | Concurența | 1 | 2 | 3 |

EB64.2 Q31 TREND MODIFIED

QA25 Care este opinia dvs. în legătură cu următoarele afirmații? Vă rog să-mi spuneți pentru fiecare afirmație în parte dacă sunteți pentru sau sunteți împotriva.

| | | | | |
|--|---|--------|-----------|---------|
| | SE CITEȘTE LISTA DE AFIRMAȚII – LA FIECARE RESPONDENT SE INCEPE CITIREA CU ALTĂ AFIRMAȚIE – SE MARCHEAZĂ ÎN COLOANA “R” VARIANTA CU CARE SE ÎNCEPE CITIREA LISTEI | Pentru | Împotrivă | Nu știu |
|--|---|--------|-----------|---------|

| | | | | | |
|-------|---|--|---|---|---|
| (284) | 1 | O Uniune Monetară Europeană, având o singură monedă, Euro | 1 | 2 | 3 |
| (285) | 2 | O politică externă comună a statelor membre ale Uniunii Europene, în relațiile cu alte țării | 1 | 2 | 3 |
| (286) | 3 | O politică comună de apărare și securitate a statelor membre ale Uniunii Europene | 1 | 2 | 3 |
| (287) | 4 | Extinderea în continuare a Uniunii Europene pentru a include alte țări în anii următori | 1 | 2 | 3 |
| (288) | 5 | O constituție a Uniunii Europene | 1 | 2 | 3 |
| (289) | 6 | Viteza de construire a Europei să fie mai mare într-un grup de țări decât în celelalte țări | 1 | 2 | 3 |

EB65.2 QA30

| | |
|------|--|
| QA26 | Din următoarea listă de acțiuni, vă rog să-mi spuneți care ar fi, pentru dvs., cele 3 acțiuni pe care Uniunea Europeană ar trebui să le realizeze cu prioritate? |
|------|--|

SE ARATĂ LISTA CU VARIANTELE DE RĂSPUNS - SE CITESC VARIANTELE DE RĂSPUNS - MAX. 3 RASPUNSURI

| | |
|---|------------------|
| | (290-307) |
| (SUBEȘANTION A) Să întâmpine noile țări membre | 1, |
| (SUBEȘANTION B) Să pregătească o nouă extindere a UE | 2, |
| Apropierea de cetățenii europeni, prin informarea acestora mai mult despre Uniunea Europeană, politicile și instituțiile ei | 3, |
| Implementarea cu succes a monedei unice europene, euro-ul | 4, |
| Combaterea sărăciei și a marginalizării sociale | 5, |
| Protejarea mediului | 6, |
| Protecția consumatorilor și garantarea calității produselor | 7, |
| Combaterea șomajului | 8, |
| Reforma instituțiilor Uniunii Europene și a modului lor de lucru | 9, |
| (SUBEȘANTION A) Lupta împotriva crimei organizate și a traficului de droguri | 10, |
| (SUBEȘANTION B) Lupta împotriva crimei organizate | 11, |
| Afirmarea importanței politice și diplomatice a Uniunii Europene pe plan mondial | 12, |
| Menținerea păcii și securității în Europa | 13, |
| Garantarea drepturilor individuale și a respectării principiilor democrației în Europa | 14, |
| Combaterea terorismului | 15, |
| Combaterea imigrației ilegale | 16, |
| Altele (SPONTAN) | 17, |
| Nu știu | 18, |

EB65.2 QA31 TREND MODIFIED

| | |
|------|--|
| QA27 | După părerea dvs., deciziile privind politica europeană de apărare, ar trebui să fie luate de guvernele naționale, de NATO sau de Uniunea Europeană? |
|------|--|

(UN SINGUR RĂSPUNS)

(308)

| | |
|---------------------|---|
| Guvernele naționale | 1 |
| NATO | 2 |
| Uniunea Europeană | 3 |
| Altceva (SPONTAN) | 4 |
| Nu știu | 5 |

EB64.2 QA35

| | |
|------|---|
| QA28 | Pentru care din următoarele domenii credeți că se cheltuie cea mai mare parte a bugetului Uniunii Europene? |
|------|---|

(SE ARATĂ LISTA CU VARIANTELE DE RĂSPUNS - SE CITESC VARIANTELE DE RĂSPUNS - UN SINGUR RĂSPUNS)

(309)

| | |
|---|---|
| Probleme privind ocuparea forței de muncă și protecție socială | 1 |
| Agricultură | 2 |
| Cercetare științifică | 3 |
| Ajutor regional | 4 |
| Politică externă și ajutor pentru țările din afara Uniunii Europene | 5 |
| Costuri administrative și de personal, construcții | 6 |
| Altceva (SPONTAN) | 7 |
| Nu știu | 8 |

EB64.2 QA37

| | |
|-------|--|
| QA29a | După părerea dvs., ați spune că STATELE UNITE tind să joace un rol pozitiv, negativ sau nici pozitiv, nici negativ în următoarele domenii? |
|-------|--|

| | (SE CITESC DOMENIILE) | Pozitiv | Negativ | Nici pozitiv, nici negativ | Nu știu |
|--|-----------------------|---------|---------|----------------------------|---------|
|--|-----------------------|---------|---------|----------------------------|---------|

| | | | | | | |
|-------|---|-----------------------------------|---|---|---|---|
| (310) | 1 | Pacea în lume | 1 | 2 | 3 | 4 |
| (311) | 2 | Lupta împotriva terorismului | 1 | 2 | 3 | 4 |
| (312) | 3 | Creșterea economiei mondiale | 1 | 2 | 3 | 4 |
| (313) | 4 | Lupta împotriva sărăciei din lume | 1 | 2 | 3 | 4 |
| (314) | 5 | Protejarea mediului înconjurător | 1 | 2 | 3 | 4 |

EB64.2 QA38a

| | |
|-------|---|
| QA29b | După părerea dvs., ați spune că UNIUNEA EUROPEANĂ tinde să joace un rol pozitiv, negativ sau nici pozitiv, nici negativ în următoarele domenii? |
|-------|---|

| | (SE CITESC DOMENIILE) | Pozitiv | Negativ | Nici pozitiv, nici negativ | Nu știu |
|--|-----------------------|---------|---------|----------------------------|---------|
|--|-----------------------|---------|---------|----------------------------|---------|

| | | | | | | |
|-------|---|-----------------------------------|---|---|---|---|
| (315) | 1 | Pacea în lume | 1 | 2 | 3 | 4 |
| (316) | 2 | Lupta împotriva terorismului | 1 | 2 | 3 | 4 |
| (317) | 3 | Creșterea economiei mondiale | 1 | 2 | 3 | 4 |
| (318) | 4 | Lupta împotriva sărăciei din lume | 1 | 2 | 3 | 4 |
| (319) | 5 | Protejarea mediului înconjurător | 1 | 2 | 3 | 4 |

EB64.2 QA38b

QA30 Vi se întâmplă să vă gândiți că sunteți nu doar român dar și european? Vi se întâmplă lucrul acesta des, câteodată sau niciodată?

(UN SINGUR RĂSPUNS)

(320)

| | |
|-----------|---|
| Des | 1 |
| Câteodată | 2 |
| Niciodată | 3 |
| Nu știu | 4 |

EB64.2 QA39

QA31 Ați spune că sunteți foarte mândru(ă), destul de mândru(ă), nu prea mândru(ă) sau deloc mândru(ă) că sunteți...?

(SE ÎNTREABĂ PENTRU NAȚIONALITATEA SPECIFICATĂ LA Q1 - UN SINGUR RĂSPUNS)

(321)

| | |
|---------------------|---|
| Foarte mândru(ă) | 1 |
| Destul de mândru(ă) | 2 |
| Nu prea mândru(ă) | 3 |
| Deloc mândru(ă) | 4 |
| Nu știu | 5 |

EB64.2 QA41

QA32 Și ați spune că sunteți foarte mândru(ă), destul de mândru(ă), nu prea mândru(ă) sau deloc mândru(ă) că sunteți european?

(UN SINGUR RĂSPUNS)

(322)

| | |
|---------------------|---|
| Foarte mândru(ă) | 1 |
| Destul de mândru(ă) | 2 |
| Nu prea mândru(ă) | 3 |
| Deloc mândru(ă) | 4 |
| Nu mă simt european | 5 |
| Nu știu | 6 |

EB64.2 QA42

QA33 Pentru fiecare dintre următoarele țări vă rog să îmi spuneți dacă sunteți în favoarea sau împotriva integrării lor, în viitor, în Uniunea Europeană?

(ROTIȚI ORDINEA DE CITIRE)

| | (SE CITEȘTE LISTA) | În favoarea / pentru | Împotrivă | NU ȘTIU / REFUZ |
|--|--------------------|-------------------------|-----------|--------------------|
|--|--------------------|-------------------------|-----------|--------------------|

| | | | | | |
|-------|----|-------------------------------------|---|---|---|
| (323) | 1 | Elveția | 1 | 2 | 3 |
| (324) | 2 | Norvegia | 1 | 2 | 3 |
| (325) | 3 | Bosnia - Herțegovina | 1 | 2 | 3 |
| (326) | 4 | Croația | 1 | 2 | 3 |
| (327) | 5 | Fosta Republică Iugoslavă Macedonia | 1 | 2 | 3 |
| (328) | 6 | Serbia | 1 | 2 | 3 |
| (329) | 7 | Munte negru | 1 | 2 | 3 |
| (330) | 8 | Islanda | 1 | 2 | 3 |
| (331) | 9 | Albania | 1 | 2 | 3 |
| (332) | 10 | Bulgaria | 1 | 2 | 3 |
| (333) | 11 | România | 1 | 2 | 3 |
| (334) | 12 | Ucraina | 1 | 2 | 3 |
| (335) | 13 | Turcia | 1 | 2 | 3 |

EB64.2 QA44 TREND MODIFIED

QA34 Pentru fiecare dintre următoarele afirmații, vă rog să îmi spuneți dacă sunteți total de acord, oarecum de acord, oarecum în dezacord sau total în dezacord ?

(SE ARATĂ SCALA)

| | | Total de acord | Oarecum de acord | Oarecum în dezacord | Total în dezacord | NU ȘTIU / REFUZ | |
|-------|---|--|---------------------|------------------------|----------------------|--------------------|---|
| (336) | 1 | Turcia în parte aparține Europei datorită poziționării sale geografice | 1 | 2 | 3 | 4 | 5 |
| (337) | 2 | Turcia în parte aparține Europei datorită istoriei sale | 1 | 2 | 3 | 4 | 5 |
| (338) | 3 | Aderarea Turciei la Uniunea Europeană va întări securitatea în această regiune | 1 | 2 | 3 | 4 | 5 |
| (339) | 4 | Diferențele culturale dintre Turcia și statele membre ale Uniunii Europene sunt prea semnificative pentru a permite aderarea acesteia la UE | 1 | 2 | 3 | 4 | 5 |
| (340) | 5 | Aderarea Turciei va favoriza întinerirea unei populații europene în curs de îmbătrânire | 1 | 2 | 3 | 4 | 5 |
| (341) | 6 | Aderarea Turciei prezintă riscul de a favoriza emigrarea către țările mai dezvoltate ale Uniunii Europene | 1 | 2 | 3 | 4 | 5 |

| | | | | | | | |
|-------|---|---|---|---|---|---|---|
| (342) | 7 | Pentru a putea adera la Uniunea Europeana în aproximativ 10 ani, Turcia va trebui să respecte sistematic Drepturile Omului. | 1 | 2 | 3 | 4 | 5 |
| (343) | 8 | Pentru a putea adera la Uniunea Europeana în aproximativ 10 ani, Turcia va trebui să își îmbunătățească semnificativ starea economică | 1 | 2 | 3 | 4 | 5 |

EB64.2 QA45 TREND MODIFIED

NU ADRESAȚI QA35 în ES, EL, IT, SI, HU, LU, CY, MT, SK, LV, AT, DE, LT, BE și EE - ACESTE ȚĂRI SĂ TREACĂ LA QB36

QA35 Din ceea ce cunoașteți legat de această temă, ați spune că sînteți în favoarea sau împotriva Constituției Europene?

(SE CITESC VARIANTELE DE RĂSPUNS – UN SINGUR RĂSPUNS!)

(344)

| | |
|---------------------|---|
| Total în favoarea | 1 |
| Parțial în favoarea | 2 |
| Parțial împotriva | 3 |
| Total împotriva | 4 |
| Nu știu | 5 |

EB65.2 QB2 FILTER MODIFIED

PENTRU TOATE PERSOANELE INTERVIEWATE

QA36 Pentru fiecare dintre următoarele (afirmații) vă rog să îmi spuneți dacă sunteți total de acord, oarecum de acord, oarecum în dezacord sau total în dezacord ? Dacă toate statele membre adoptă tratatul de stabilire a Constituției Europene, acest lucru va face ca Uniunea Europeană să fie...?

(UN SINGUR RĂSPUNS PE FIECARE LINIE)

| | (SE CITEȘTE LISTA CU VARIANTELE DE RĂSPUNS) | Total de acord | Oarecum de acord | Oarecum în dezacord | Total în dezacord | NU ȘTIU / REFUZ | |
|-------|---|-------------------------------------|------------------|---------------------|-------------------|-----------------|---|
| (345) | 1 | Mai democratică | 1 | 2 | 3 | 4 | 5 |
| (346) | 2 | Mai eficientă | 1 | 2 | 3 | 4 | 5 |
| (347) | 3 | Mai transparentă | 1 | 2 | 3 | 4 | 5 |
| (348) | 4 | Mai puternică în lume | 1 | 2 | 3 | 4 | 5 |
| (349) | 5 | Mai competitivă economic | 1 | 2 | 3 | 4 | 5 |
| (350) | 6 | Mai implicată în problemele sociale | 1 | 2 | 3 | 4 | 5 |

EB65.2 QB3 (ITEMS 1-3) EB65.2 QB4 (ITEMS 4-6)

ADRESAȚI QA37 DOAR ÎN UE25 - CEILALȚI SĂ TREACĂ LA QA38

PENTRU TOATE PERSOANELE INTERVIEWATE

QA38 Care dintre următoarele 2 afirmații descrie cel mai bine punctul dvs. de vedere?

(CITIȚI VARIANTELE DE RĂSPUNS - UN SINGUR RĂSPUNS)

(352)

| | |
|---|---|
| O constituție europeană este necesară pentru a asigura buna funcționare a instituțiilor europene | 1 |
| O constituție europeană nu este necesară pentru a asigura buna funcționare a instituțiilor europene | 2 |
| Nu știu | 3 |

EB64.2 QA50

QA39 Pentru fiecare dintre următoarele vă rog să îmi spuneți dacă, în opinia dvs., Uniunea Europeană este înaintea, în urma sau la același nivel cu Statele Unite.

SE ARATĂ SCALA / - UN SINGUR RĂSPUNS PE FIECARE LINIE

| SE CITEȘTE LISTA | Înainte | În urmă | La același nivel | NU ȘTIU / REFUZ |
|------------------|---------|---------|------------------|-----------------|
|------------------|---------|---------|------------------|-----------------|

| | | | | | | |
|-------|----|--------------------------------------|---|---|---|---|
| (353) | 1 | Cercetare științifică | 1 | 2 | 3 | 4 |
| (354) | 2 | Cercetare medicală | 1 | 2 | 3 | 4 |
| (355) | 3 | Protecția mediului | 1 | 2 | 3 | 4 |
| (356) | 4 | Tehnologii novatoare | 1 | 2 | 3 | 4 |
| (357) | 5 | Sistemul de sănătate | 1 | 2 | 3 | 4 |
| (358) | 6 | Educație | 1 | 2 | 3 | 4 |
| (359) | 7 | Lupta împotriva diferențelor sociale | 1 | 2 | 3 | 4 |
| (360) | 8 | Lupta împotriva somajului | 1 | 2 | 3 | 4 |
| (361) | 9 | Lupta împotriva discriminării | 1 | 2 | 3 | 4 |
| (362) | 10 | Crearea de întreprinderi | 1 | 2 | 3 | 4 |

EB64.2 QA53

QA40 Piața unică a intensificat concurența într-un număr de domenii precum transportul, serviciile de telecomunicație, serviciile bancare și serviciile de asigurări. În general, ați spune că lucrul acesta are un efect...

(CITIȚI VARIANTELE DE RĂSPUNS - UN SINGUR RĂSPUNS)

(363)

| | |
|--|---|
| Foarte pozitiv | 1 |
| Destul de pozitiv | 2 |
| Destul de negativ | 3 |
| Foarte negativ | 4 |
| Nici pozitiv, nici negativ (RĂSPUNS SPONTAN) | 5 |
| Nu știu | 6 |

EB64.2 QA54

| | |
|------|---|
| QA41 | Comparativ cu situația de acum 10 ani credeți că, datorită pieței unice, competitivitatea internațională a companiilor românești este acum mai bună, mai redusă sau la fel? |
|------|---|

(CITIȚI VARIANTELE DE RĂSPUNS - UN SINGUR RĂSPUNS)

(364)

| | |
|------------|---|
| Mai bună | 1 |
| Mai redusă | 2 |
| La fel | 3 |
| Nu știu | 4 |

NEW

| | |
|------|--|
| QA43 | Care dintre următoarele 2 afirmații este cea mai apropiată de punctul dvs. de vedere legat de globalizare? |
|------|--|

(CITIȚI VARIANTELE DE RĂSPUNS - UN SINGUR RĂSPUNS)

(372)

| | |
|---|---|
| Globalizarea reprezintă o bună oportunitate pentru companiile românești grație deschiderii piețelor | 1 |
| Globalizarea reprezintă o amenințare pentru locurile de muncă și companiile din România | 2 |
| Nu știu | 3 |

EB65.1 QA17

| | |
|------|--|
| QA44 | Îmi puteți spune dacă considerați că globalizarea are un efect mai degrabă pozitiv sau mai degrabă negativ pentru fiecare din următoarele domenii? |
|------|--|

(SE ARATĂ SCALA - UN SINGUR RĂSPUNS PE LINIE)

| (SE CITESC VARIANTELE DE RĂSPUNS) | Un efect mai degrabă pozitiv | Un efect mai degrabă negativ | Nici un efect (RĂSPUNS SPONTAN) | Nu știu |
|-----------------------------------|------------------------------|------------------------------|---------------------------------|---------|
|-----------------------------------|------------------------------|------------------------------|---------------------------------|---------|

| | | | | | | |
|-------|---|---|---|---|---|---|
| (373) | 1 | Creșterea economică din țara noastră | 1 | 2 | 3 | 4 |
| (374) | 2 | Solidaritatea dintre țări | 1 | 2 | 3 | 4 |
| (375) | 3 | Progresul științific și tehnic | 1 | 2 | 3 | 4 |
| (376) | 4 | Democrația la nivel mondial | 1 | 2 | 3 | 4 |
| (377) | 5 | Calitatea serviciilor publice | 1 | 2 | 3 | 4 |
| (378) | 6 | Decalajele dintre țări | 1 | 2 | 3 | 4 |
| (379) | 7 | Angajarea forței de muncă în țara noastră | 1 | 2 | 3 | 4 |
| (380) | 8 | Mediul înconjurător | 1 | 2 | 3 | 4 |
| (381) | 9 | Sănătatea | 1 | 2 | 3 | 4 |

NEW

SE ADRESEAZĂ QA45a NUMAI SUBEȘANTIONULUI A - CEILALȚI TREC LA QA45b

QA45a În ce măsură sunteți de acord sau nu cu următoarea afirmație: Uniunea Europeană ne ajută să ne protejăm față de efectele negative ale globalizării.

(SE CITESC VARIANTELE DE RĂSPUNS - UN SINGUR RĂSPUNS)

| | |
|-------------------------|--------------|
| | (382) |
| Total de acord | 1 |
| Țind să fiu de acord | 2 |
| Țind să fiu în dezacord | 3 |
| Total în dezacord | 4 |
| Nu știu | 5 |

EB64.2 QA56 FILTER + TREND MODIFIED

SE ADRESEAZĂ QA45b NUMAI SUBEȘANTIONULUI B - CEILALȚI TREC LA QA46

QA45b În ce măsură sunteți de acord sau nu cu următoarea afirmație: Uniunea Europeană permite cetățenilor europeni să beneficieze mai mult de pe urma efectelor pozitive ale globalizării.

(SE CITESC VARIANTELE DE RĂSPUNS - UN SINGUR RĂSPUNS)

| | |
|-------------------------|--------------|
| | (383) |
| Total de acord | 1 |
| Țind să fiu de acord | 2 |
| Țind să fiu în dezacord | 3 |
| Total în dezacord | 4 |
| Nu știu | 5 |

NEW

PENTRU TOATE PERSOANELE INTERVIEWATE

QA46 Dintre următoarele afirmații, care ar fi pentru dvs. prioritare pentru îmbunătățirea performanței economiei europene?

SE CITEȘTE LISTA - MAXIM 3 RĂSPUNSURI

| | |
|---|------------------|
| | (384-391) |
| Creșterea numărului legal de ore de lucru pe săptămână | 1, |
| Îmbunătățirea educației și a pregătirii profesionale | 2, |
| Investirea în cercetare și inovație | 3, |
| Facilitarea creării de întreprinderi | 4, |
| Folosirea mai eficientă a energie | 5, |
| Investirea în infrastructura de transport (șosele, căi ferate, etc) | 6, |
| Alta (NU SE CITEȘTE) | 7, |
| NU ȘTIU / REFUZ | 8, |

EB65.2 QC5

QA47 Pentru fiecare din următoarele afirmații, spuneți-mi dacă sunteți...?

(ARĂTAȚI LISTA CU SCALA -UN SINGUR RĂSPUNS PE LINIE)

| | (SE CITESC VARIANTELE DE RĂSPUNS!) | Total de acord | Tind să fiu de acord | Tind să fiu în dezacord | Total în dezacord | Nu știu |
|-------|--|----------------|-------------------------|----------------------------|----------------------|---------|
| (392) | 1 Statul intervine prea mult în viața noastră | 1 | 2 | 3 | 4 | 5 |
| (393) | 2 Avem nevoie de mai multă egalitate și justiție chiar dacă asta înseamnă mai puțină libertate pentru individ | 1 | 2 | 3 | 4 | 5 |
| (394) | 3 Există prea multă toleranță astăzi. Infractorii ar trebui pedepsiți mai drastic | 1 | 2 | 3 | 4 | 5 |
| (395) | 4 Cetățenii ar trebui să participe mai activ în viața politică a României | 1 | 2 | 3 | 4 | 5 |
| (396) | 5 Imigranții aduc multe României | 1 | 2 | 3 | 4 | 5 |
| (397) | 6 (SUBEȘANTIONUL A) Creșterea economică trebuie să fie o prioritate pentru România, chiar dacă asta afectează mediul înconjurător | 1 | 2 | 3 | 4 | 5 |
| (398) | 7 (SUBEȘANTIONUL B) Protecția mediului înconjurător trebuie să fie o prioritate pentru România chiar dacă afectează creșterea economică | 1 | 2 | 3 | 4 | 5 |
| (399) | 8 Libera concurență este cea mai bună garanție pentru prosperitatea economică | 1 | 2 | 3 | 4 | 5 |
| (400) | 9 Locul religiei în societatea noastră este prea important | 1 | 2 | 3 | 4 | 5 |
| (401) | 10 Consumul personal de cannabis ar trebui legalizat în toată Europa | 1 | 2 | 3 | 4 | 5 |
| (402) | 11 Căsătoriile homosexuale ar trebui permise în toată Europa | 1 | 2 | 3 | 4 | 5 |
| (403) | 12 Adopțiile de copii de către cuplurile homosexuale ar trebui permisă în toată Europa | 1 | 2 | 3 | 4 | 5 |
| (404) | 13 Ar trebui acordată o mai mare importanță timpului liber decât muncii | 1 | 2 | 3 | 4 | 5 |

EB60.1 Q37 TREND MODIFIED

| |
|--|
| |
|--|

QA48a Care sunt, în următoarea listă, cele mai importante trei valori pentru dvs. personal?

(ARĂTAȚI LISTA CU VARIANTELE DE RĂSPUNS-CITIȚI VARIANTELE DE RĂSPUNS-MAXIM 3 RĂSPUNSURI)

| | (405-418) |
|--|-----------|
| Statul de drept (Domnia legii) | 1, |
| Respectarea vieții omului | 2, |
| Drepturile omului | 3, |
| Libertatea individuală | 4, |
| Democrația | 5, |
| Pacea | 6, |
| Egalitatea | 7, |
| Solidaritatea, acordarea ajutorului celorlalți | 8, |
| Toleranța | 9, |
| Religia | 10, |
| Împlinirea personală | 11, |
| Respectul pentru alte culturi | 12, |
| Nici una (NU SE CITEȘTE) | 13, |
| Nu știu | 14, |

EB60.1 Q36a

| |
|--|
| |
|--|

QA48b Care trei valori dintre următoarele, reprezintă cel mai bine Uniunea Europeană?

(ARĂTAȚI LISTA CU VARIANTELE DE RĂSPUNS-CITIȚI VARIANTELE DE RĂSPUNS-MAXIM 3 RĂSPUNSURI)

| | (419-432) |
|--|-----------|
| Statul de drept (Domnia legii) | 1, |
| Respectarea vieții omului | 2, |
| Drepturile omului | 3, |
| Libertatea individuală | 4, |
| Democrația | 5, |
| Pacea | 6, |
| Egalitatea | 7, |
| Solidaritatea, acordarea ajutorului celorlalți | 8, |
| Toleranța | 9, |
| Religia | 10, |
| Împlinirea personală | 11, |
| Respectul pentru alte culturi | 12, |
| Nici una (NU SE CITEȘTE) | 13, |
| Nu știu | 14, |

EB60.1 Q36b TREND SLIGHTLY MODIFIED

| |
|--|
| |
|--|

QA49 Potrivit opiniei dvs., în privința valorilor comune, statele membre ale Uniunii Europene sunt...?

(CITIȚI VARIANTELE DE RĂSPUNS - UN SINGUR RĂSPUNS)

(433)

| | |
|--|---|
| Foarte apropiate unele de celelalte | 1 |
| Destul de apropiate unele de celelalte | 2 |
| Destul de depărtate unele de celelalte | 3 |
| Foarte depărtate unele de celelalte | 4 |
| Nu știu | 5 |

NEW

QA50 Indicați, dacă găsiți în lista cu răspunsuri, pe care două elemente le considerați cele mai utile pentru viitorul Europei.

(ARĂTAȚI LISTA CU VARIANTELE DE RĂSPUNS - CITIȚI VARIANTELE DE RĂSPUNS - MAXIMUM 2 RĂSPUNSURI)

(434-442)

| | |
|--------------------------------------|----|
| O limbă comună | 1, |
| Granițe externe ale UE bine definite | 2, |
| Introducerea Euro în toate țările UE | 3, |
| Niveluri de trai comparabile | 4, |
| O armată comună | 5, |
| O Constituție comună | 6, |
| Nici unul (NU SE CITEȘTE) | 7, |
| Altă situație (SPONTAN-SPECIFICAȚI) | 8, |
| Nu știu | 9, |

EB65.1 QA11

QA51 Cum apreciați situația prezentă a fiecăreia dintre următoarele?

(SE ARATĂ SCALA)

| | (SE CITEȘTE LISTA) | Foarte bună | Destul de bună | Destul de proastă | Foarte proastă | NU ȘTIU / REFUZ |
|-------|---|-------------|----------------|-------------------|----------------|-----------------|
| (443) | 1 Situația economiei românești | 1 | 2 | 3 | 4 | 5 |
| (444) | 2 Situația economiei europene | 1 | 2 | 3 | 4 | 5 |
| (445) | 3 Situația locurilor de muncă din România | 1 | 2 | 3 | 4 | 5 |
| (446) | 4 Situația mediului în România | 1 | 2 | 3 | 4 | 5 |
| (447) | 5 Situația asistenței sociale în România | 1 | 2 | 3 | 4 | 5 |

EB63.4 QD1 TREND MODIFIED

QA52 Ați spune că sunteți foarte interesat (ă), destul de interesat (ă), nu foarte interesat (ă) sau deloc interesat (ă) de ...?

(UN RĂSPUNS PE LINIE)

| | (SE CITESC VARIANTELE DE RĂSPUNS!) | Foarte interesat(ă) | Destul de interesat(ă) | Nu foarte interesat(ă) | Deloc interesat (ă) | Nu știu |
|--|--|------------------------|---------------------------|---------------------------|------------------------|---------|
|--|--|------------------------|---------------------------|---------------------------|------------------------|---------|

| | | | | | | | |
|-------|---|--------------------|---|---|---|---|---|
| (448) | 1 | Politica internă | 1 | 2 | 3 | 4 | 5 |
| (449) | 2 | Politica europeană | 1 | 2 | 3 | 4 | 5 |

Nota: textul chestionarului , preluat ca atare de la institutul care a cules datele, nu include si intrebarile de ordin demografic. Sunt aceleași cu cele folosite pentru EB65 . Pentru detalii vezi anexa la raportul disponibil la :
<http://www.infoeuropa.ro/jsp/page.jsp?cid=192&lid=1&id=25729>

Anexa 3: Specificări tehnice



EUROBAROMETRE 66.1 SPECIFICATIONS TECHNIQUES

Entre le 6 septembre et le 10 octobre 2006, TNS Opinion & Social, un consortium créé entre Taylor Nelson Sofres et EOS Gallup Europe, a réalisé la vague 66.1 de l'EUROBAROMETRE à la demande de la COMMISSION EUROPEENNE, Direction Générale de la Communication, unité « Analyse de l'opinion publique et des médias ».

L'EUROBAROMETRE 66.1 couvre la population de 15 ans et plus - ayant la nationalité d'un des Pays membres de l'Union européenne - et résidant dans un des pays Membres de l'Union européenne. L'EUROBAROMETRE 66.1 a été conduit également dans les deux pays accédants (la Bulgarie et la Roumanie) et dans les deux pays candidats (la Croatie et la Turquie), ainsi que dans la Communauté Turque Chypriote. Dans ces pays, l'étude a couvert la population nationale et les citoyens de tous les Etats membres résidant dans ces pays et ayant une maîtrise d'une des langues nationales respectives pour répondre au questionnaire. Le principe d'échantillonnage appliqué dans tous les Etats participant à cette étude est une sélection aléatoire (probabiliste) à phases multiples. Dans chaque pays, divers points de chute ont été tirés avec une probabilité proportionnelle à la taille de la population (afin de couvrir la totalité du pays) et à la densité de la population.

A cette fin, ces points de chute ont été tirés systématiquement dans chacune des "unités régionales administratives", après avoir été stratifiés par unité individuelle et par type de région. Ils représentent ainsi l'ensemble du territoire des pays participant à l'étude, selon les EUROSTAT-NUTS II (ou équivalent) et selon la distribution de la population habitant dans le pays en termes de zones métropolitaines, urbaines et rurales. Dans chacun des points de chute sélectionnés, une adresse de départ a été tirée de manière aléatoire. D'autres adresses (chaque Nième adresse) ont ensuite été sélectionnées par une procédure de "random route" à partir de l'adresse initiale. Dans chaque ménage, le répondant a été tiré aléatoirement (suivant la règle du "plus proche anniversaire"). Toutes les interviews ont été réalisées en face à face chez les répondants et dans la langue nationale appropriée. En ce qui concerne la technique de collecte de données, le système CAPI (Computer Assisted Personal Interview) a été utilisé dans tous les pays où cela était possible.



| ABREVIATIONS | PAYS | INSTITUTS | N° ENQUETES | DATE | TERRAIN | POPULATION 15+ |
|--------------|-----------------------|----------------------------------|-------------|------------|------------|-------------------|
| BE | Belgique | TNS Dimarso | 1.003 | 6/09/2006 | 1/10/2006 | 8.650.994 |
| CZ | Rép. Tchèque | TNS Aisa | 1.091 | 7/10/2006 | 26/09/2006 | 8.571.710 |
| DK | Danemark | TNS Gallup DK | 1.003 | 9/09/2006 | 10/10/2006 | 4.411.580 |
| DE | Allemagne | TNS Infratest | 1.525 | 8/09/2006 | 4/10/2006 | 64.361.608 |
| EE | Estonie | Emor | 1.000 | 8/09/2006 | 2/10/2006 | 887.094 |
| EL | Grèce | TNS ICAP | 1.000 | 6/09/2006 | 3/10/2006 | 8.693.596 |
| ES | Espagne | TNS Demoscopia | 1.003 | 6/09/2006 | 5/10/2006 | 37.024.972 |
| FR | Franco | TNS Sofres | 1.007 | 6/09/2006 | 30/09/2006 | 44.010.619 |
| IE | Irlande | TNS MRBI | 1.000 | 6/09/2006 | 10/10/2006 | 3.089.775 |
| IT | Italie | TNS Abacus | 1.006 | 7/09/2006 | 5/10/2006 | 48.092.559 |
| CY | Rép. de Chypre | Synovate | 503 | 6/09/2006 | 1/10/2006 | 596.752 |
| CY(tcc) | Com. turque chypriote | KADEM | 500 | 7/09/2006 | 30/09/2006 | 157.101 |
| LV | Lettonie | TNS Latvia | 1.015 | 8/09/2006 | 9/10/2006 | 1.418.596 |
| LT | Lituanie | TNS Gallup Lithuania | 1.000 | 6/09/2006 | 2/10/2006 | 2.803.661 |
| LU | Luxembourg | TNS ILReS | 500 | 6/09/2006 | 4/10/2006 | 374.097 |
| HU | Hongrie | TNS Hungary | 1.005 | 6/09/2006 | 25/09/2006 | 8.503.379 |
| MT | Malte | MISCO | 500 | 7/09/2006 | 4/10/2006 | 321.114 |
| NL | Pays-Bas | TNS NIFO | 1.018 | 6/09/2006 | 5/10/2006 | 13.030.000 |
| AT | Autriche | Österreichisches Gallup-Institut | 1.016 | 6/09/2006 | 5/10/2006 | 6.848.736 |
| PL | Pologne | TNS OBOP | 1.000 | 9/09/2006 | 4/10/2006 | 31.967.880 |
| PT | Portugal | TNS EUROTESTE | 995 | 6/09/2006 | 2/10/2006 | 8.080.915 |
| SI | Slovenie | RM PLUS | 1.031 | 6/09/2006 | 5/10/2006 | 1.720.137 |
| SK | Slovaquie | TNS AISA SK | 1.023 | 13/09/2006 | 26/09/2006 | 4.316.438 |
| FI | Finlande | TNS Gallup Oy | 1.000 | 7/09/2006 | 4/10/2006 | 4.348.676 |
| SE | Suède | TNS GALLUP | 1.013 | 7/09/2006 | 2/10/2006 | 7.486.976 |
| UK | Royaume-Uni | TNS UK | 1.308 | 6/09/2006 | 7/10/2006 | 47.685.578 |
| BG | Bulgarie | TNS BBSS | 1.035 | 6/09/2006 | 20/09/2006 | 6.671.699 |
| RO | Roumanie | TNS CSOP | 1.047 | 7/09/2006 | 29/09/2006 | 16.173.179 |
| HR | Croatie | Puls | 1000 | 7/09/2006 | 27/09/2006 | 3.722.800 |
| TR | Turquie | TNS PIAR | 1005 | 6/09/2006 | 4/10/2006 | 47.583.830 |
| TOTAL | | | 29.152 | 6/09/2006 | 10/10/2006 | 444.406.021 |

Dans chaque pays, l'échantillon a été comparé à l'univers. La description de l'univers se base sur les données de population EUROSTAT ou provenant des Instituts nationaux de Statistique. Pour tous les pays couverts par l'étude, une procédure de pondération nationale a été réalisée (utilisant des pondérations marginales et croisées), sur base de cette description de l'univers. Dans tous les pays le sexe, l'âge, les régions et la taille de l'agglomération ont été introduits dans la procédure d'itération. Pour la pondération internationale (i.e. les moyennes UE), TNS Opinion & Social recourt aux chiffres officiels de population, publiés par EUROSTAT ou les instituts nationaux de Statistique. Les chiffres complets de la population, introduits dans cette procédure de post-pondération, sont indiqués ci-dessus.

Il importe de rappeler aux lecteurs que les résultats d'un sondage sont des estimations dont l'exactitude, toutes choses égales par ailleurs, dépend de la taille de l'échantillon et du pourcentage observé. Pour des échantillons d'environ 1.000 interviews, le pourcentage réel oscille dans les intervalles de confiance suivants :

| | | | | | |
|------------------------------|--------------|--------------|--------------|--------------|--------------|
| Pourcentages observés | 10% ou 90% | 20% ou 80% | 30% ou 70% | 40% ou 60% | 50% |
| Limites de confiance | ± 1.9 points | ± 2.5 points | ± 2.7 points | ± 3.0 points | ± 3.1 points |

*Different rounding methods having been adopted for the EU graphs and the volumes, as a result the figures shown may differ by a point with the sum of individual cells.

¹ Pornind de la distribuția persoanelor intervievate am considerat ca țări ortodoxe – Grecia, Romania, Bulgaria și Ciprul; țări protestante – Danemarca și Finlanda; țări catolice (cu peste 60 populație catolică) – Belgia, Spania, Franța, Irlanda, Italia, Luxemburg, Austria, Portugalia, Ungaria, Lituania, Malta, Polonia, Slovacia, Slovenia, Croația; țări multireligioase (cu mai puțin de 60 în cadrul religiei modale) Germania de Est, Germania de Vest, Olanda, Suedia, marea Britanie, Irlanda de Nord, Estonia, Cehia, Letonia; țări islamiste – Turcia,

² În modelul de regresie multiplă din Tabelul A 2 am eliminate succesiv variabilele de țară referitoare la latinitate, experiența socialistă, profilul religios al țării și PIB/locuitor. Predictorul România a devenit semnificativ numai în cazul eliminării variabilelor referitoare la socialism și religie.

³ Afirmația este bazată pe calcularea corelațiilor Bravais-Pearson între profilurile de țară sub aspectul agendei publice.

⁴ Pentru a spori comparabilitatea datelor, în grafic nu am inclus decât date despre țările din UE și cele despre România. Cifrele corespunzătoare pentru Turcia, Croația și Bulgaria sunt de 1%, 5% și, respective, 10%.

⁵ Detalieri argumentate empiric asupra acestei idei pot fi consultate în Dumitru Sandu, *Eurobarometrul 65. Raport național - Primăvara*

2006. <http://www.infoeuropa.ro/jsp/page.jsp?cid=192&lid=1&id=25729>

⁶ Comentariile din acest paragraf sunt întemeiate pe interpretarea a trei modele de regresie ordinală logistică în care variabila dependentă este răspunsul la întrebarea asupra direcției (-1 „greșită”, 0 „și bună și rea”, 1 „corectă”) iar predictorii sunt măsuri ale încrederii în fiecare dintre cele 15 instituții asupra cărora s-a cerut evaluarea de încredere. În plus am folosit ca variabile de control vârsta, genul și nivelul de educație personală. Modelul a fost aplicat pe subsantioanele pentru România, NSM și UE15. Am considerat că un anumit tip de încredere este semnificativ din punct de vedere social pentru evaluarea asupra direcției dacă are asociat un coeficient de regresie semnificativ diferit de 0 pentru $p=0.05$. Acest gen de analiză testează capacitatea de predicție a încrederilor de conținut specific – în guvern, justiție, sindicate etc. – asupra așteptărilor difuze referitoare la sensul schimbărilor. Cele două tipuri de evaluări, de direcție și de instituții, sunt, în fapt, atitudini interdependente. Încrederea în instituții poate avea o mai mare influență asupra sentimentului direcției decât invers dat fiind faptul că este rezultat al unor procese de socializare, al unor schimbări mai lente decât cele presupuse de „direcția în care merg lucrurile”.

⁷ Coeficientul de corelație Bravais-Pearson între profilul valoric al românului mediu și cel al cetățeanului mediu din UE15, $r=0.82$, este semnificativ diferit de zero pentru $p=0.01$. Profilurile comparate sunt cele descrise în Figura 16. Corelația între profilul valoric al românului și cel al cetățeanului mediu din NSM este tot semnificativă, de nivel $r=0.89$.

⁸ Rezultate ale analizei cluster cu țara ca unitate de analiză, metoda celui mai depărtat vecin, distanțe euclidiene, variabile nestandardizate. Am repetat analiza cu eliminarea unor țări cu esantioane mici (și eroare de esantionare mare) precum Cipru și Malta și a Turciei, țară cu profil cultural puternic specificat. Dendrograma rezultată nu diferă mult de cea obținută cu toate țările. România apar în această variantă ca fiind în aceeași grupă cu Grecia și Italia. La grupa respectivă se adaugă și Croația, Lituania și Bulgaria, la o mai mare distanță între profilurile medii.

⁹ Pentru o introducere în dezbaterile asupra a ceea ce este o „societate bună” (good society) se poate consulta Amitai Etzioni, *The Good Society*, <http://www.gwu.edu/~ccps/etzioni/A296.pdf> (consultată noiembrie 2006)

¹⁰ Profilul valoric al românului corelează cu cel al bulgarilor la nivelul $r=0.79$ iar cu cel al polonezilor la valoarea $r=0.72$. La un nivel mai redus, similitudinile se remarcă față de lituanieni, italieni, portughezi, sloveni și unguri. Valorile românului mediu diferă cel mai mult de cele ale britanicilor, austriecilor, danezilor și olandezilor. Pentru argumentare redau mai jos corelațiile dintre profilurile valorice ale românului în relație cu cetățenii altor țări:

| | |
|------------|-------|
| Bulgaria | 0.79 |
| Polonia | 0.72 |
| Lituania | 0.57 |
| Italia | 0.50 |
| Portugalia | 0.43 |
| Slovenia | 0.35 |
| Ungaria | 0.32 |
| | |
| Spania | -0.56 |
| Olanda | -0.64 |
| Danemarca | -0.65 |

| | |
|----------------|-------|
| Austria | -0.71 |
| Marea Britanie | -0.77 |

¹¹ Cluster de tip legături complete, similitudini măsurate prin corelații Bravais-Pearson, variabile standardizate cu scorul z.