



**WORLD CHESS  
CHAMPION 2008**

**Alexandra  
KOSTENIUK**



# ЧЕМПИОНАТ МИРА СРЕДИ ЖЕНЩИН

## НАЛЬЧИК 2008



# WORLD CHESS CHAMPIONSHIP MATCH МАТЧ ЗА ЗВАНИЕ ЧЕМПИОНКИ МИРА ПО ШАХМАТАМ



1st game - 1-я партия

**HOU YIFAN – KOSTENIUK**  
0-1

2nd game - 2-я партия

**KOSTENIUK – HOU YIFAN**  
1/2

3rd game - 3-я партия

**HOU YIFAN – KOSTENIUK**  
1/2

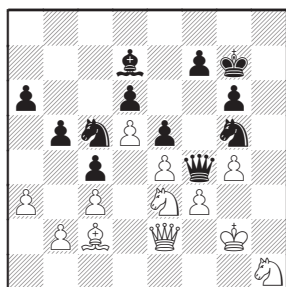
4th game - 4-я партия

**KOSTENIUK – HOU YIFAN**  
1/2



# FINAL • ФИНАЛ

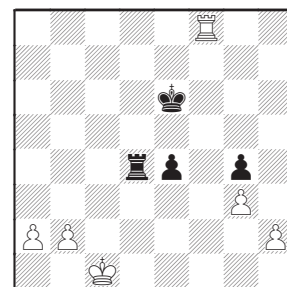
**C90** □ HOU YIFAN 2557  
 ■ KOSTENIUK 2510  
 1.e4 e5 2.♘f3 ♘c6 3.♙b5 a6 4.♙a4 ♖f6 5.0-0 ♙e7 6.♗e1 b5 7.♙b3 0-0 8.a3 d6 9.c3 ♙g4 10.d3 ♗a5 11.♙c2 c5 12.h3 ♙d7 13.d4 ♖c7 14.d5 c4 15.♗bd2 ♗b7 16.♗f1 ♗c5 17.g4 h5 18.♗3h2 hxg4 19.hxg4 ♖c8 20.f3 ♗h7 21.♗g3 ♙g5 22.♗f5 ♖d8 23.♙g2 g6 24.♗g3 ♙g7 25.♗h1 ♗h8 26.♗hf1 ♖f6 27.♙e3 ♙xe3 28.♗xe3 ♗g5 29.♖e2 ♗ag8 30.♗af1 ♖f4 31.♗xh8 ♗xh8 32.♗h1 ♗xh1 33.♗xh1 ♗d3



34.♙xd3 cxd3 35.♖f2 d2 36.♗g3 ♗xf3 37.♖xf3 ♙xg4 38.♖f2 d1 ♖ 39.♗xd1 ♙xd1 40.♖e1 ♙f3+ 41.♙g1 f5 42.exf5 gxf5 43.♖f2 ♙g6 44.b3 e4 45.c4 bxc4 46.bxc4 ♖g5 47.c5 f4 48.cxd6 fxg3 0-1

**C07** □ KOSTENIUK 2510  
 ■ HOU YIFAN 2557  
 1.e4 e6 2.d4 d5 3.♗d2 c5 4.♗gf3 cxd4 5.exd5 ♖xd5 6.♙c4 ♖d6 7.♖e2 ♗f6 8.♗b3 ♗c6 9.♙g5 ♖b4+ 10.♙d2 ♖b6 11.0-0-0 ♙d7 12.♙g5 h6 13.♙h4 ♙c5 14.♙b1 0-0-0 15.♙g3 ♗h5 16.♙e5 f6 17.♗xc5 ♖xc5 18.♙xd4 ♗xd4 19.♗xd4 e5 20.♗d5 ♖c7 21.g3 g5 22.♗hd1 ♗g7 23.♗d2 ♙c6 24.♗d3 ♗xd3 25.♙xd3 f5 26.f3 ♗e8 27.♗e1 h5 28.♖e3 g4 29.fxg4 e4 30.♙e2 hxg4 31.♖xa7 b6 32.♖a3 ♗d8 33.♖b4 ♗e6 34.♗c4 b5 35.♗e3 ♗d4 36.c4 ♖d6 37.♖xd6 ♗xd6 38.cxb5 ♗xe2 39.bxc6 ♗d4

40.♗f1 ♙c7 41.♗xf5 ♗xf5 42.♗xf5 ♙xc6 43.♗e5 ♗d4 44.♙c1 ♙d6 45.♗e8 ♙d7 46.♗f8 ♙e6



47.♗f4 ♙e5 48.♗xg4 ♗d8 49.♗g5+ ♙f6 50.♗c5 e3 51.♗c2 ♙f5 52.a4 ♙e4 53.♗c4+ ♙d3 54.♗c3+ ♙e4 55.♗c4+ ♙d3 56.♗c3+ ♙e4 57.♗c4+ ♙d3 1/2

**C08** □ HOU YIFAN 2557  
 ■ KOSTENIUK 2510  
 1.e4 e5 2.♗f3 ♗c6 3.♙b5 a6 4.♙a4 ♖f6 5.0-0 ♙e7 6.♗e1 b5 7.♙b3 0-0 8.h3 ♙b7 9.d3 d5 10.



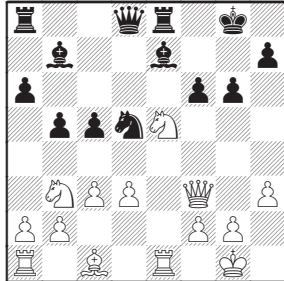


# WOMEN'S WORLD CHESS CHAMPIONSHIP

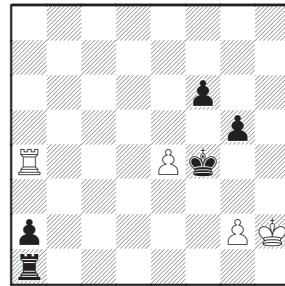
## NALCHIK 2008



exd5 ♖xd5 11. ♗xe5 ♗d4 12. ♗d2 ♜e8 13. c3 ♗xb3 14. ♗xb3 c5 15. ♖h5 g6 16. ♖f3 f6

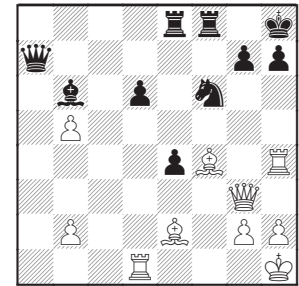


17. ♗xg6 hxg6 18. c4 ♖d7 19. cxd5 ♗xd5 20. ♖g3 g5 21. ♗e3 ♜ac8 22. ♖g4 ♖xg4 23. hxg4 ♗d6 24. ♜ec1 ♗f7 25. ♗d2 ♗e5 26. ♜c2 ♗e6 27. ♗e4 c4 28. dxc4 ♜xc4 29. ♜xc4 bxc4 30. ♜d1 ♜b8 31. b3 cxb3 32. axb3 ♜xb3 33. ♗d4 ♗xg4 34. f3 ♗xd4+ 35. ♜xd4 ♗e6 36. ♜d6 a5 37. ♗c5 ♜b1+ 38. ♗f2 ♗f5 39. ♜a6 ♜b5 40. ♗e4 ♗xe4 41. fxe4 ♜b2+ 42. ♗f3 ♜a2 43. ♗g3 a4 44. ♗f3 a3 45. ♗g3 ♜a1 46. ♗h2 a2 47. ♗g3 ♗e7 48. ♗h2 ♗d7 49. ♗g3 ♗c7 50. ♗h2 ♗b7 51. ♜a3 ♗b6 52. ♜a8 ♗b5 53. ♜b8+ ♗c4 54. ♜a8 ♗d4 55. ♜a4+ ♗d3 56. ♗g3 ♗e3 57. ♗h2 ♗f4

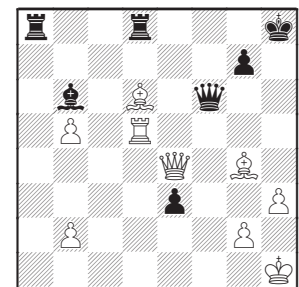


58. e5+ ♗xe5 59. g4 ♗d5 60. ♗g2 ♗c5 61. ♜a8 ♗b4 62. ♜a6 ♗c4 63. ♜a3 ♗d4 64. ♜a6 ♗e5 65. ♜a4 ♗e6 66. ♜a8 ♗e5 67. ♜a4 ♜e1 68. ♜xa2 ♗f4 69. ♜f2+ ♗xg4 70. ♜xf6 ♜e2+ 71. ♗g1 ♗g3 72. ♜f1 1/2

**B45** ♖ KOSTENIUK 2510  
 ♜ HOU YIFAN 2557  
 1. e4 c5 2. ♗f3 e6 3. d4 cxd4 4. ♗xd4 ♗c6 5. ♗c3 d6 6. ♗e3 ♗f6 7. ♗e2 ♗e7 8. 0-0 a6 9. a4 0-0 10. f4 ♖c7 11. ♗h1 ♗d7 12. ♗b3 b6 13. ♖e1 ♗c8 14. ♖g3 ♗b7 15. f5 ♗h8 16. ♜ad1 ♜ae8 17. fxe6 fxe6 18. ♖h3 ♗d8 19. ♗d4 ♗xd4 20. ♜xd4 e5 21. ♜c4 ♖b8 22. ♜d1 b5 23. axb5 axb5 24. ♗xb5 ♗xe4 25. ♗d3 ♗f6 26. ♜h4 e4 27. ♗e2 ♗c8 28. ♖g3 ♗a6 29. c4 ♗xb5 30. cxb5 ♗b6 31. ♗f4 ♖a7



32. ♗xd6 ♗f2 33. ♖f4 ♗d5 34. ♖c1 ♜c8 35. ♖d2 ♜fd8 36. ♜xh7+ ♗xh7 37. ♖xd5 ♖e3 38. ♗g4 ♜a8 39. ♖e6 ♗h8 40. ♖e7 ♖h6 41. h3 ♖g6 42. ♖e5 ♗b6 43. ♗h5 ♖h6 44. ♗g4 e3 45. ♖e4 ♖f6 46. ♜d5



46... ♜a1+ 47. ♗h2 ♖xd6+ 48. ♜xd6 ♗c7 49. ♖f5 ♗xd6+ 50. g3 ♗g8 51. ♖d5+ ♗f8 52. ♖f5+ ♗e7 53. ♖e6+ ♗f8 54. ♖f5+ ♗g8 55. ♖d5+ ♗f8 56. ♖f5+ 1/2



By GM  
Sergey  
SHIPOV



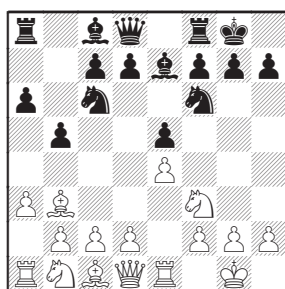
# KOSTENIUK TAKE THE LEAD

The first game of the final was dominated by the Russian. She confidently equalized in the opening and skillfully capitalized on the inaccuracies of the opponent. The Chinese acted too straightforwardly, without considering the nuances of the position.

I am sure that the best male grandmasters would be pleased to sign the scoresheet from the Black side, as Kosteniuk played strongly and consistently. This was champion's chess!

**C90** □ HOU YIFAN 2557  
 ■ KOSTENIUK 2510

**1.e4 e5 2.♘f3 ♘c6 3.♙b5 a6 4.♙a4 ♗f6 5.0-0 ♙e7 6.♖e1 b5 7.♙b3 0-0 8.a3.** This is a good way to avoid the Marshall Attack. Grandmaster Alexey Suetin brought this line into the practice in the 70s. Nowadays many elite players use his idea, for example, Magnus Carlsen, who plays it more often than most of his colleagues. It is obvious that Kosteniuk considered this line during the preparation.



**8...d6.** 8...d5 is less effective in this situation, as the c3-square is under the control of White's queen's knight. White can accept

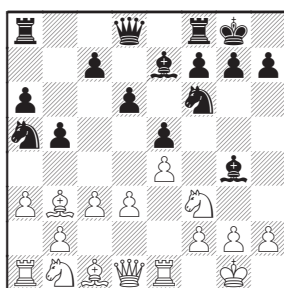
the sacrifice on e5, and Black lack proper compensation.

**9.c3.** After the d7-pawn moved, White chooses the main Ruy Lopez plan of advancing pawns in the center.

**9...♙g4.** Now 9...d5 leads to the Marshall with the pawn standing on a3, which gives White a small edge. 9...♙e6 is considered the main move. Grischuk-Avrukh, Saint-Vincent 2005 continued 10.d4 ♙xb3 11.♖xb3 ♗d7 12.♖c2 ♗a5 13.♗bd2 exd4 14.cxd4 c5 15.b4 ♗c6 16.bxc5 dxc5 17.d5 ♗ce5 18.♗xe5 ♗xe5 19.♙b2 ♙f6, and Black has excellent counterplay.

**10.d3.** A modest move. The most principled is 10.d4, for instance, 10...♙xf3 (10...exd4 11.cxd4 ♙xf3 12.gxf3!) 11.gxf3 ♗h5 12.f4! ♗xf4 13.♙xf4 exf4 14.♙d5 ♖d7 15.♖f3. In the encounter between Nijboer and Karpov, Hoogoven 1998, White regained a pawn and got an advantage in the center.

**10...♗a5.**



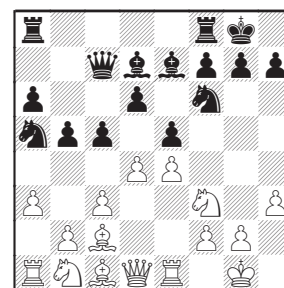
**11.♙c2.** An ambitious move, aiming for a complicated game. After 11.♙a2 c5 12.h3 Black simplifies the position by 12...♙e6!

**11...c5 12.h3.** A new move order. In Zednik-Soutner, Klatovy Vary 1998, White managed to get a big advantage, but then started to err: 12.♗bd2 ♗c6 13.♗f1 ♖c7 14.h3 ♙d7 15.♗e3 b4 16.axb4 cxb4 17.c4 (17.♗d5!) 17...♗fb8 18.♗d5

♗xd5 19.exd5 ♗d8 20.b3? (20.d4!) 20...f5 21.♗h2 ♙f6 22.♖a2 a5 23.f4 ♖b7 24.♙b2? a4!, and Black won after all.

**12...♙d7.** An accurate move. The bishop is very vulnerable on h5. In case of 12...♙e6 13.d4 White brings a pawn on d5 with a tempo.

**13.d4** (the unhurried 13.♗bd2 had to be considered, not giving Black the opportunities for counterplay) **13...♖c7.** The pressure on c-file increases.



**14.d5?!** The move is played obviously by the analogy with the games against Koneru. However, the first tie-break game showed that d4-d5 is often not well-grounded. Here it is incorrect positionally, to say the least. The center should be closed only if the knight on a5 stays out of play.

Simple development is advisable: 14.♗bd2 cxd4 15.cxd4 ♖ac8 16.♙d3, maintaining the central tension.

**14...c4!** This simple reply fixes Black's advantage on the queenside. The drawbacks of a2-a3 are now obvious.

**15.♗bd2 ♗b7!** Usually this knight suffers a lot in the Ruy Lopez, but in this game it becomes the strongest minor piece on the board.

**16.♗f1 ♗c5** (Black won the game on the queenside, but the



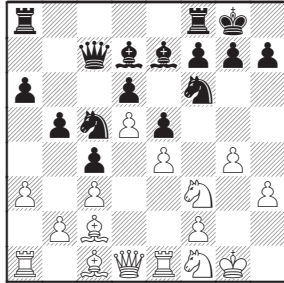


# WOMEN'S WORLD CHESS CHAMPIONSHIP

## NALCHIK 2008



board is wider than that) **17. g4?!**



The move looks so natural that it is difficult to believe it is not good. The thing is that the classical attacking scheme with  $\text{f1-g3}$ ,  $\text{g1-h2}$ ,  $\text{f1-g1}$  followed by  $\text{f3-f5}$  seems realistic and even unavoidable. The first desire which comes to Black is to fortify the position. The second thought is to start the counterplay on the queenside by  $\text{a6-a5}$  and  $\text{b5-b4}$  as soon as possible. However, Sasha demonstrates the strongest reaction.

White should have started the attack from  $17. \text{h3h2!}$

**17...h5!** An excellent stab! White lacks tempi to consolidate on the kingside.

**18. h3h2.** A forced concession.  $18. \text{g5}$  suggested itself, though

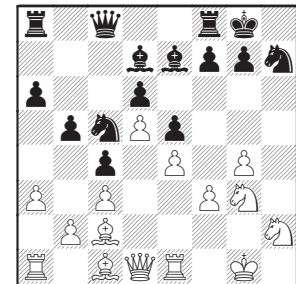
after  $18... \text{h7}$   $19. \text{h4}$  ( $19. \text{h2}$   $\text{c8!}$ )  $19... \text{g6}$  there is no way to neutralize  $\text{f7-f6!}$ . For example,  $20. \text{h3h2}$   $\text{f6!}$   $21. \text{f4}$   $\text{exf4}$   $22. \text{e5}$  leads to the position with obvious advantage for Black:  $22... \text{fxe5}$   $23. \text{hxg6}$   $\text{f5}$   $24. \text{hxh5}$   $\text{hxg6}$   $25. \text{hxg6+}$   $\text{h8}$  – Black places the knight on  $\text{d3}$ , the rook on  $\text{g8}$ , attacks the  $\text{d5}$ -pawn with the queen and can sacrifice a piece on  $\text{g5}$  at the proper time.

A calm game doesn't bring White any happiness too:  $20. \text{e3}$   $\text{f6}$   $21. \text{h1h2}$   $\text{fxg5}$   $22. \text{hxg5}$   $\text{f7}$ , and White is committed to protecting the  $\text{g5}$ -pawn and its defenders:  $23. \text{h1}$   $\text{af8}$   $24. \text{g1}$   $\text{g7}$   $25. \text{g3}$  ( $25. \text{h4}$   $\text{xf2!}$ ;  $25. \text{e2}$   $\text{hd3!}$ )  $25... \text{c8}$   $26. \text{e2}$   $\text{f4!?$ , etc.

**18...hxg4** **19. hxg4**  $\text{c8!}$  (tough pressing!) **20. f3.** It hurts to weaken the dark squares, but probably it was the best solution. I have a strong feeling that White has to seek her chances in the counterplay, but the analysis shows that Black takes the upper hand every time:  $20. \text{g5}$   $\text{h7}$   $21. \text{wh5}$   $\text{g6}$   $22. \text{wh4!}$  (in the variation  $22. \text{wh6}$   $\text{d8}$   $23. \text{hf3}$   $\text{g4}$   $24. \text{h1h2}$   $\text{h5!}$  the active queen gets trapped as there is no defense from  $\text{f8-e8}$

and  $\text{e7-f8}$ )  $22... \text{f6!}$   $23. \text{wh6}$  ( $23. \text{gxf6}$  is nothing better:  $23... \text{xf6}$   $24. \text{g5}$   $\text{f7!}$ )  $23... \text{we8}$   $24. \text{gxf6}$   $\text{xf6}$   $25. \text{hg3}$   $\text{f7!}$  – Black pushes the White's queen away with the rook on  $\text{h8}$  and develops a dangerous attack.

**20...h7** (Black has seized the initiative on the kingside) **21. g3.**



**21...g5!** The best move order. Trading the dark-squared bishops is strategically good for Black.  $21... \text{g6}$  is not that good:  $22. \text{h6}$   $\text{e8}$   $23. \text{d2!}$   $\text{d8}$   $24. \text{f4}$  with complications that Black doesn't need.

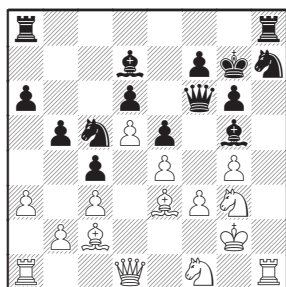
**22. f5.** This a bit weird-looking move was played after lengthy consideration. It is difficult to say for what the time was spent, as Black easily parries ghost threats to the  $\text{d6}$ -pawn.

**22...d8!** **23. g2** ( $23. \text{xd6?}$  is very bad:  $23... \text{wb6!}$   $24. \text{f5}$   $\text{xf5}$   $25. \text{exf5}$   $\text{d3+}$ , and White loses material) **23...g6!** (please find your way out!) **24. g3.** Two tempi are wasted. Black has a big advantage already. The cheese in the trap doesn't taste good:  $24. \text{xd6}$   $\text{wf6}$   $25. \text{f4}$  (how to save the knight?)  $25... \text{xf4}$   $26. \text{xf4}$   $\text{xf4!}$   $27. \text{wf3}$   $\text{wg5!}$  – Black does not need to hurry attacking the greedy piece. There are many ways to improve the position.

**24...g7** (Black has simple play on the dark squares) **25. h1**  $\text{h8}$  **26. hf1** (White's knights have no good squares but they are doing well in defense) **26...wf6**



27. ♖e3.



**27... ♗xe3.** Simple and logical. 27... ♗f4 looks very strong too. Probably White cannot hold without trading on c5. For example, 28. ♖e2 ♗g5 29. ♖d2 ♖h3! 30. ♗xh3 ♗xh3 31. ♖xh3 ♖h4+!! 32. ♖xh4 ♗h8+ 33. ♖h5+ ♗xh5+ 34. gxh5 g5#! How beautiful!

The most tenacious 30. ♗xc5 also leads to a much better position for Black: 30... dxc5 31. ♖df1 ♖h4 32. ♖e1 ♗xg3 33. ♖xg3 ♖f4+ 34. ♖f2 ♖g5 35. ♖e3 ♖h3+ 36. ♖e2 ♖h4! 37. ♖f1 ♖f4+ 38. ♖xf4 exf4 39. ♗xh4 ♗xh4, and an extra exchange must play its role.

**28. ♖xe3 ♗g5.** The g5-square is very important for Black. The

pressure on the f3-pawn combined with the struggle for the h-file makes the White's king's location very awkward.

**29. ♖e2.** How should Black develop the attack? Kosteniuk smartly decided against forcing the game. As they say, it is very important to give the opponent a chance to make a mistake. And this is what happened...

**29... ♗ag8.** At the board it was difficult to go for 29... ♖d3 30. ♗xd3 cxd3 31. ♖f2, as the d3-pawn looked too weak. However, the analysis proves that after 31... ♖f4! 32. ♗ad1 a5 White cannot capture the annoying pawn without losses. For example, 33. ♗xh8 ♗xh8 34. ♖ef1 (34. ♗xd3 ♖xe4! 35. fxe4 ♗h2+; 34. ♖gf1? ♗h3) 34... ♖f6 35. ♗xd3 ♖h3 36. ♖e3 ♖f4+ 37. ♖g1 ♖xd3 38. ♖xd3 ♖f4 – White cannot hold on both sides.

**30. ♗af1 ♖f4.** A key moment of the game. The time-trouble and tiredness finally tell. Hou Yifan decides to simplify the position and misses the danger.

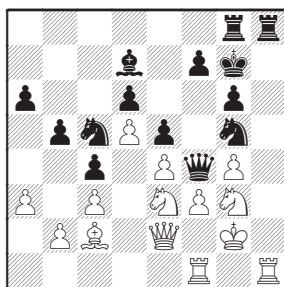


square for the king) 34. ♖e2 ♖f4 35. ♖f2 a5 36. ♖e2 ♗a8! 37. ♖f2 ♖d3 38. ♗xd3 cxd3 39. ♗d1 ♗xh1 40. ♗xh1 b4 41. axb4 axb4 42. c4 ♗a2! 43. ♗b1 ♖f8! (43... ♗a4 44. c5!) 44. ♖gf1 (44. c5 dxc5 45. ♖c4 ♖g7!) 44... ♗a4!, and when the bishop enters c2, the game is over.

All this is great of course, but who said that White is committed to waiting strategy? In fact, after 31... ♖f8 32. ♖e2 ♖f6 33. ♖g3 ♖e7 White rearranges her pieces by 34. ♖d1! a5 35. ♖e3!, preventing the Black's queen from moving to f4, and then trading the rooks on the h-file. Let's look further: 35... ♗b8 36. ♗xh8 ♗xh8 37. ♗h1 ♗b8 38. ♖f1 b4 39. ♖d2!, and the queenside attack comes nowhere.

The conclusion is simple: with 31. ♖f2 Hou Yifan could create big problems to the opponent on the way to the victory. I am not even sure that Black can break this fortress.

**31... ♗xh8 32. ♗h1** (a forced reaction, as Black threatened to invade to h3 with her rook) **32...**



**31. ♗xh8?** White should have kept the position intact by 31. ♖f2!

Frankly speaking, during the game I could not understand how Black is going to break the Great Wall. It was clear that there is no way to win on the kingside alone, so it will be necessary to extend the front of the attack. I found an interesting plan in the analysis, the point of which is transferring the rook to a2! Have a look: 31... ♖f8 32. ♖e2 ♖f6 33. ♖g3 ♖e7 (the best



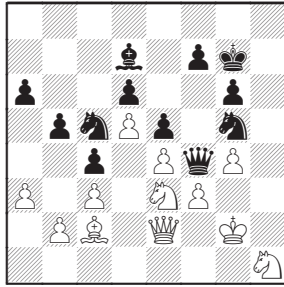


# WOMEN'S WORLD CHESS CHAMPIONSHIP

## NALCHIK 2008

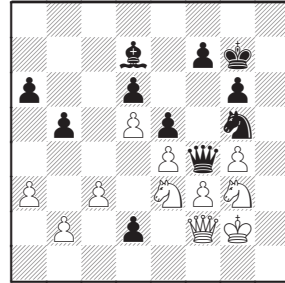


**♙xh1 33. ♘xh1.** A good moment for a storm. While the knight is on h1, White clearly lacks coordination.



**33... ♘d3! 34. ♙xd3.** On 34. ♘g3 the most accurate is 34... ♘xf3! 35. ♙xd3 (35. ♙xf3 ♘e1+!) 35... ♘h4+ 36. ♙h3 cxd3 37. ♙xd3 ♘f3 with an unstoppable attack for Black.

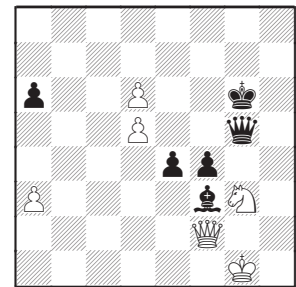
**34... cxd3 35. ♙f2** (the queen is tied up to f3) **35... d2!** (Black's passed pawn uses it) **36. ♘g3.**



**36... ♘xf3!** (of course not 36... ♙xe3? 37. ♙xe3 d1 ♙ 38. ♙xg5!, and White is alive) **37. ♙xf3 ♙xg4!** A good move that distracts the knight. 37... ♙xe3 is less convincing: 38. ♙xe3 d1 ♙ 39. g5, and White is still in the game.

**38. ♙f2d1 ♙ 39. ♘xd1 ♙xd1.** Black is a pawn up and has a superior position.

**40. ♙e1 ♙f3+ 41. ♙g1 f5! 42. exf5 gxf5 43. ♙f2 ♙g6 44. b3 e4 45. c4 bxc4 46. bxc4 ♙g5 47. c5 f4 48. cxd6.** Hou Yifan creates the last trap: if Black takes on g3 with a queen, but...



**48... fxg3!** White resigns.



By GM  
Sergey  
SHIROV

**Первая партия** финала прошла при явном преимуществе опытной россиянки. Она уверенно уравнила в дебюте и очень точно использовала неточности юной соперницы, которая действовал слишком прямолинейно, без учета нюансов позиции. Уверен, что и лучшие гроссмейстеры-мужчины с удовольствием подписались бы под ходами черных — настолько ровно и сильно играла Александра. Это были шахматы чемпионского уровня!

**C90** ♖ ХОУ ИФАНЬ 2557  
♜ КОСТЕНЮК 2510  
**1. e4 e5 2. ♘f3 ♘c6 3. ♙b5 a6 4. ♙a4 ♘f6 5. 0-0 ♙e7 6. ♙e1 b5 7. ♙b3 0-0 8. a3.** Хороший способ уклониться от контра-

## КОСТЕНЮК ВЫХОДИТ ВПЕРЕД

таки Маршалла. В большую практику его ввел гроссмейстер Алексей Суэтин в 70-х годах прошлого века. Сейчас его последователями стали многие игроки элиты. Чаще всех так играет Магнус Карлсен. Совершенно очевидно, что при подготовке Костенюк готовила и этот вариант.

**8... d6.** В данной ситуации удар 8... d5 не эффективен, так как поле c3 осталось в распоряжении ферзевого коня белых. Они вправе принять жертву на e5, и черные не получают полной компенсации.

**9. c3** (дождавшись движения пешки d7, белые все-таки избирают главный испанский план пешечного захвата центра) **9... ♙g4.** Теперь в случае 9... d5 получается контратака Маршалла с включением хода a2-a3. Специалисты находят способ использовать это мало-заметное изменение к выгоде

белых... Основным считается ход 9... ♙e6. Далее в партии Гришук — Аврух, Сен-Винсент 2005 после 10. d4 ♙xb3 11. ♙xb3 ♘d7 12. ♙c2 ♘a5 13. ♘bd2 exd4 14. cxd4 c5 15. b4 ♘c6 16. bxc5 dxc5 17. d5 ♘ce5 18. ♘xe5 ♘xe5 19. ♙b2 ♙f6 черные получили отличную контригру.

**10. d3.** Скромно сыграно. Наиболее принципиально 10. d4, например, 10... ♙xf3 (10... exd4 11. cxd4 ♙xf3 12. gxf3!) 11. gxf3 ♘h5 12. f4! ♘xf4 13. ♙xf4 exf4 14. ♙d5 ♙d7 15. ♙f3. В поединке Нейбур — Карпов, Хооговен 1998 белые отыграли пешку и получили преимущество в центре.

**10... ♘a5 11. ♙c2.** Амбициозный ход. На сложную борьбу! После 11. ♙a2 c5 12. h3 черные упрощали позицию разменом 12... ♙e6!

**11... c5 12. h3.** Новый порядок ходов. В партии Зедник — Сотнер, Клатовы 1998 белые

сначала получили большой перевес, а затем начали ошибаться: 12. ♖bd2 ♗c6 13. ♗f1 ♔c7 14. h3 ♕d7 15. ♗e3 b4 16. axb4 cxb4 17. c4 (17. ♗d5!) 17... ♗fb8 18. ♗d5 ♗xd5 19. exd5 ♗d8 20. b3? (20. d4!) 20... f5 21. ♗h2 ♕f6 22. ♗a2 a5 23. f4 ♔b7 24. ♕b2? a4! — в итоге победили черные!

**12... ♕d7.** Осмотрительно сыграно. На h5 слон стал бы мишенью для белых нападающих. А в случае 12... ♕e6 13. d4 белые могли с темпом продвигнуть пешку на d5.

**13. d4.** Заслуживало внимание неторопливое развитие — 13. ♖bd2, дабы не предоставлять черным ясной контригры.

**13... ♔c7** (а теперь намечается давление по вертикали «с») **14. d5?!** Сыграно явно по аналогии с партиями с Конеру. Но уже в первом поединке тай-брейка было показано, что продвижение d4-d5 не всегда обоснованно. А здесь, прощу прощения за строгость, это и вовсе позиционно неправильное решение. Закрывать центр

стоит лишь в том случае, если конь на a5 остается вне игры. А здесь все совсем не так...

Опять же стоило развиваться: 14. ♖bd2 cxd4 15. cxd4 ♗ac8 16. ♕d3 и бороться в условиях высокого напряжения в центре.

**14... c4!** Несложный ответ, фиксирующий преимущество черных на ферзевом фланге. Очевидно, что ход a2-a3 оказался просто вредным для белых.

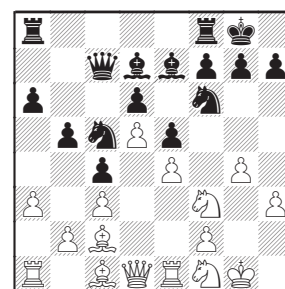
**15. ♖bd2 ♗b7!** В испанской партии этот конь обычно долго страдает и не может выйти на активную позицию. А здесь он сразу же становится сильнейшей легкой фигурой на доске.

**16. ♗f1 ♗c5** (итак, битву на ферзевом фланге выиграли черные; но доска чуть шире)

**17. g4?!** Ход выглядит настолько естественно, что поначалу трудно поверить в то, что он нехорош. Дело в том, что классическая схема атаки белых с ♗f1-g3, ♕g1-h2, ♗f1-g1 и дальнейшим выпадом ♗f3-f5 кажется реальной и даже неизбежной.

Первое желание за черных — укрепляться, строить заграждения и т.д. Вторая мысль — побыстрее начать контригру на ферзевом фланге путем ab-a5 и b5-b4. Но все это не имеет смысла, так как Саша продемонстрировала третью и самую сильную идею.

Начинать наступление белым следовало с хода 17. ♗3h2!

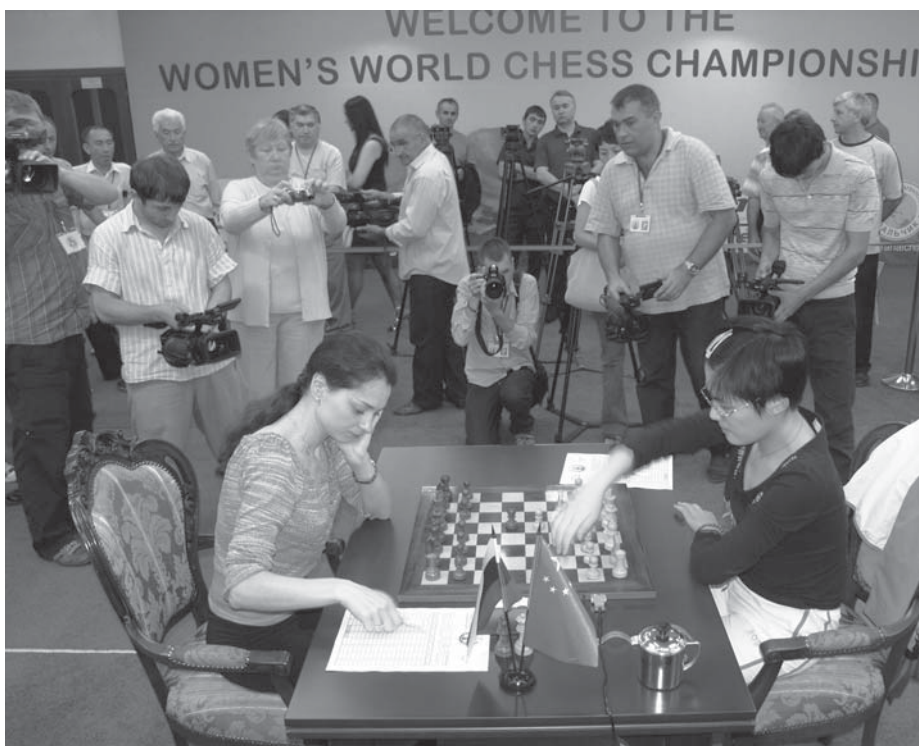


**17... h5!** Мощный встречный удар. Белым во всех вариантах не хватает времени для консолидации королевского фланга и сохранения перспективной пешечной структуры.

**18. ♗3h2.** Вынужденная уступка. Напрашивалось, конечно, 18. g5, но после ♗h7 19. h4 (19. ♕h2 ♔c8!) 19... g6 не видно способа нейтрализовать прорыв f7-f6! К примеру, пешечная атака 20. ♗3h2 f6! 21. f4 exf4 22. e5 вскоре оборачивается безуспешной защитой: 22... fxe5 23. ♕xg6 ♕f5 24. ♔xh5 ♕xg6 25. ♔xg6+ ♕h8 — черные ставят коня на d3, ладью на g8, атакуют ферзем пешку d5 и, может быть, жертвуют фигуру на g5. Их перевес очевиден.

Спокойная игра также не приносит счастья: 20. ♕e3 f6 21. ♗1h2 fxe5 22. hxe5 ♗f7, и остается лишь пассивно защищать пешку g5 и тех, кто ее защищает: 23. ♕h1 ♗af8 24. ♗g1 ♕g7 25. ♗g3 (25. ♗h4 ♗xf2!; 25. ♔e2 ♗d3!) 25... ♔c8 26. ♔e2 ♗f4!? и т.д.

**18... hxg4 19. hxg4 ♔c8!** Жесткий прессинг!







**20.f3.** Крайне обидно ослаблять черные поля, но, возможно, это самое надежное продолжение. У меня остается стойкое ощущение, что белые должны были искать шансы во встречной игре, но в анализе черные раз за разом оказываются сильнее: 20.g5 ♖h7 21.♖h5 g6 22.♖h4! (в варианте 22.♖h6 ♖d8 23.♖f3 ♗g4 24.♖1h2 ♗h5! активный ферзь попадает в западню, защиты от маневра ♗f8-e8 и ♗e7-f8 не видно) 22...f6! 23.♖h6 (не лучше и 23.gxf6 ♖xf6 24.♗g5 ♗f7!) 23...♖e8 24.gxf6 ♖xf6 25.♖g3 ♖f7! – черные выдавливают белого ферзя ладьей с h8 и развивают опасную атаку.

**20...♖h7** Черные полностью завладевают инициативой на королевском фланге.

**21.♖g3 ♗g5!** Лучший порядок ходов. Размен чернопольных слонов стратегически выгоден для черных. Не столь хорошо 21...g6 22.♗h6 ♗e8 23.♖d2! ♖d8 24.f4 с ненужными для черных осложнениями.

**22.♖f5.** Этот странный ход был исполнен после долгого раздумья. Трудно сказать, на что было потрачено время, ведь черные легко отражают мифическую угрозу пешке d6.

**22...♖d8! 23.♗g2** (совсем плохо 23.♖xd6? ♖b6! 24.♖f5 ♗xf5 25.exf5 ♖d3+ и белые несут потери) **23...g6!** «Позвольте вам выйти вон».

**24.♖g3.** Два темпа потеряно, ничего не получено взамен. Перевес черных уже велик. Сыр в мышеловке невкусный: 24.♖xd6 ♖f6 25.f4 (а как иначе выручить коня?) 25...♗xf4 26.♗xf4 ♖xf4! 27.♖f3 ♖g5! – черные могут даже не торопиться атаковать обжору. Есть много способов усилить позицию, и лишь потом...

**24...♗g7** (у черных простая игра по черным полям) **25.♗h1 ♗h8 26.♖hf1** Белые кони не имеют перспективных стоянок, но в защите они хороши.

**26...♖f6 27.♗e3 ♗xe3.** Простой и логичный ход. Очень сильно смотрелось и 27...♗f4. Видимо, белые не могли в этом случае устоять без размена на c5. Например, 28.♖e2 ♖g5 29.♖d2 ♖h3! 30.♗xh3 ♗xh3 31.♗xh3 ♖h4+!! 32.♗xh4 ♗h8+ 33.♖h5+ ♗xh5+ 34.gxh5 g5#! Оцените красоту игры! О. Бендер был бы доволен.

Но и более упорное 30.♗xc5 можно довести в анализе до большого преимущества черных: 30...dxc5 31.♖df1 ♖h4 32.♖e1 ♗xg3 33.♖xg3 ♖f4+ 34.♖f2 ♖g5 35.♖e3 ♖h3+ 36.♖e2 ♖h4! 37.♖f1 ♖f4+ 38.♖xf4 exf4 39.♗xh4 ♗xh4 – лишнее качество должно сказаться.

**28.♖xe3 ♖g5.** Поле g5 – перевалочный пункт для черных фигур. Давление на пешку f3 вкупе с борьбой за вертикаль

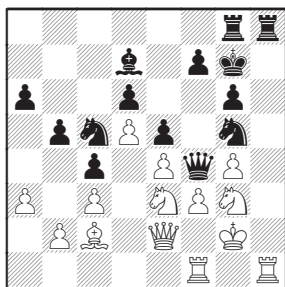
«h» делают положение белого короля крайне тревожным.

**29.♖e2.** Как далее атаковать? Костенюк решила не форсировать события. Как говорят в таких случаях – важно дать сопернице возможность ошибиться. Что и случилось...

**29...♗ag8.** За доской было трудно решиться на 29...♖d3 30.♗xd3 cxd3 31.♖f2. Казалось, что пешка d3 может постепенно потеряться. Но в анализе выясняется, что после 31...♖f4! 32.♗ad1 a5 белые не могут выиграть дерзкую пешку без потерь. Например, 33.♗xh8 ♗xh8 34.♖ef1 (34.♗xd3 ♖xe4! 35.fxe4 ♗h2+; 34.♖gf1? ♗h3) 34...♖f6 35.♗xd3 ♖h3 36.♖e3 ♖f4+ 37.♗g1 ♖xd3 38.♖xd3 ♖f4 – белым не удержать оборону на обоих флангах.

**30.♗af1 ♖f4.** Ключевой момент партии. Здесь сказались цейтнот и утомление. Хоу Ифань решила упростить позицию и пропустила мощную атаку соперницы.





**31. ♖h8?** Следовало стоять на месте и ничего не менять — 31. ♕f2!

Честно говоря, во время партии я не мог понять, как черные могут пробить Великую Китайскую Стену. Было ясно, что только на королевском фланге победить не удастся, и надо расширять фронт атаки. Но как?

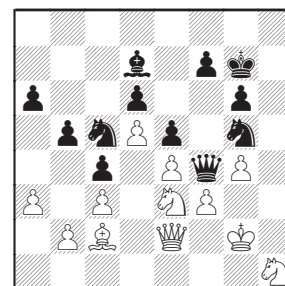
В анализе был найден интересный план. Его изюминка — отправка ладьи... на a2! По-

смотрите: 31... ♗f8 32. ♘e2 ♕f6 33. ♘g3 ♖e7 (лучшее поле для короля) 34. ♕e2 ♕f4 35. ♕f2 a5 36. ♕e2 ♖a8! 37. ♕f2 ♘d3 38. ♙xd3 cxd3 39. ♖d1 ♖xh1 40. ♖xh1 b4 41. axb4 axb4 42. c4 ♖a2! 43. ♖b1 ♗f8! (43... ♙a4 44. c5!) 44. ♘gf1 (44. c5 dxc5 45. ♘c4 ♗g7!) 44... ♙a4!, и вторжение слона на c2 разрушает оборону белых.

Все это, конечно, замечательно, но кто сказал, что белые должны просто ждать? На самом деле, после 31... ♗f8 32. ♘e2 ♕f6 33. ♘g3 ♖e7 они могут удачно перестроиться путем 34. ♘d1! a5 35. ♕e3!, чтобы не пустить черного ферзя на f4 и затем менять ладьи. Смотрим дальше: 35... ♖b8 36. ♖xh8 ♖xh8 37. ♖h1 ♖b8 38. ♘f1 b4 39. ♘d2! и атака на ферзевом фланге захлебывается.

Вывод прост: путем 31. ♕f2 Хоу Ифань могла создать сопернице серьезные проблемы на пути к победе. У меня даже нет уверенности в том, что они преодолимы...

**31... ♖h8 32. ♖h1** (сказавши «а», надо продолжать; черные угрожали вторжением ладьи на h3) **32... ♖h1 33. ♘h1.** Вот он, удобный момент для штурма. Пока конь стоит на h1, у белых нет должной координации фигур...



**33... ♘d3! 34. ♙xd3.** На 34. ♘g3 жестче всего 34... ♘xf3! 35. ♙xd3 (35. ♕xf3 ♘e1+!) 35... ♘h4+ 36. ♗h3 cxd3 37. ♕xd3 ♘f3 с неотразимой атакой у черных.

**34... cxd3 35. ♕f2** (ферзь привязан к пешке f3) **35... d2!** (чем и пользуется дерзкая проходная черных) **36. ♘g3 ♘xf3!** (конечно, не 36... ♕xe3? 37. ♕xe3 d1 ♕ 38. ♕xg5! и белые оживают) **37. ♕xf3 ♙xg4!** Яркий удар — отвлечение коня e3. Не столь убедительно 37... ♕xe3 38. ♕xe3 d1 ♕ 39. g5, и белые все еще упорно защищаются.

**38. ♕f2d1 ♕ 39. ♘xd1 ♙xd1.** У черных лишняя пешка и подавляющая позиция. Еще последовало: **40. ♕e1 ♙f3+ 41. ♗g1 f5! 42. exf5 gxf5 43. ♕f2 ♗g6 44. b3 e4 45. c4 bxc4 46. bxc4 ♕g5 47. c5 f4 48. cxd6.** Героическим усилием Хоу Ифань создала последнюю ловушку; взятие на g3 ферзем даже проигрывает, но...

**48... fxg3!** Белые сдались.







## KOSTENIUK: THE FIRST STEP TO THE TOP

The World Championship reached to final – the match that decides who would be the new chess Queen, Russian Aleksandra Kosteniuk or Chinese Hou Yifan? We will find the answer in a few days. However, considering the events of the first encounter, it is possible we find this out ahead of the schedule.

Today Kosteniuk won as Black, leaving no doubts in her superiority and will to decide the outcome. As usual, she was ready to face the journalists a few minutes after the game was finished. And this time the press conference hall was especially crowded.

– *Aleksandra, our congratulations on the victory. Was it difficult to play today?*

– Not any more difficult than usual. When the clock is started and the game is underway, you feel relieved. Every chess player would tell the same.

– *It seemed at first you were “testing” each other: the game started rather slowly, but then you quickly picked up the pace and played very exciting chess!*

– My opponent chose 8.a3, which was new for me, but it did not play any role as the game soon transferred to the classical Chigorin system, except from that White had a pawn on a3 and Black put the bishop on d7. And then she played g2-g4. Many



times I criticized myself for making this move as White! As far as I know, the idea belongs to Spassky, but now the theory knows the best reaction to it. Black plays h5, after which White has to capture by gxh5, etc.

I remember once in April I was giving a lecture on the Ruy Lopez and the very next day played a game in this exact variation. I considered myself a big expert of this line, and played the same stuff as Hou today, with the only one difference being that I got an even worse position than she – I abandoned the h-file, Black put both rooks on it, the knight reached f4, and I lost rather quickly.

So it is possible that this scheme was more familiar to me than to Hou Yifan, which influenced the result. I am satisfied with my game.

– *What was the main mistake of your opponent in your opinion?*

– As I just mentioned, all the problems started with 17.g4. You can make such a move in this position only if you know exactly what you are going to do next. If you don't, you must play simply ♖g3, and stay, waiting for the opportunities to break through. The g2-g4 advance seriously weakens the king, and if White doesn't reach anything immediately, she can end up in a worse position. I liked my position; the plan was very clear. My opponent also helped me exchanging the rooks on the h-file, so it looked like a collective art.

– *When you started feeling confidently about winning this game?*

– After 33...♗d3! Such positions are often difficult to break, but when your opponent makes a slight mistake, they collapse like a house of cards.

– *The Chinese delegation went to an excursion the day before the first semifinal game, but Hou stayed in the hotel preparing for the game, and won it. Yesterday it was the opposite – she left for waterfalls, while you*

*did not go out of the hotel. Do you see any connection between these facts?*

– There is nothing mysterious. I was just lucky to have two free days before the final, while Hou played a tie-break with Koneru. So I went out on the 12th, and on the next day I could work at full capacity.

*– At this tournament you seem to have a lot of spare days. Did it happen before and how does it influence you?*

– Five years ago I would say: “How horrible, so many free days!” Back then I hated them, as they totally break the rhythm. Now, as I grew older, every free day makes me happy. However, four days in a row is a bit too many by all standards.

*– How do you assess your physical shape before the match?*

– Everything was ok. I distributed my energy well and did not feel any tiredness before the match with Hou Yifan. I think I could play longer.

*– You said the actual game is only a top of an iceberg, mentioning that this is the easiest thing for a chess player. What is the most difficult then?*

– Preparation and motivation. Yes, from the side the game looks like a hard work, but I feel relieved when the clocks are started, and I do not need to think about anything else except the board and the pieces.

*– What is the most nervous moment: is it the beginning of the game, or the moment prior to it?*

– It depends. Some nervousness exists before the game, but sometimes it comes also during the encounter, especially if something goes wrong.

*– Doesn't it embarrass you that your opponent is a kid?*

– Indeed, I do not face such young opponents so often. However, it doesn't make me feel embarrassed, thought I think from time to time: Gosh, when I won the European championship under 10, Hou Yifan was just born. It is a strange feeling, but I try not to think about it during the game.

*– What was your plan for this match and will it be affected by this result?*

– I cannot say I had any special plan. Today the aim was to finish the game with a positive result and then to move on to the next one.







— *Preparing to this encounter, did you think of any similarities with the final match against Zhu Chen seven years ago?*

— It was so long ago, and so many things happened to me since that time that sometimes I think it was in another life. So I am not sure in any parallels...

## КОСТЕНЮК: ПЕРВЫЙ ШАГ К ЦЕЛИ

Чемпионат мира дошел до своей наивысшей точки — финального матча, в котором должна определиться новая чемпионка мира. Кто будет пожалована королевская мантия — россиянка Александра Костенюк или юная китаянка Хоу Ифань — станет ясно со дня надень. А, учитывая характер первого поединка, возможно, еще раньше, чем все на то рассчитывали.

Костенюк победила. Черными. Не оставив ни малейших сомнений в своем превосходстве и желании не откладывать решение главного вопроса в долгий ящик. И, по уже установившейся традиции, через несколько минут по окончании своей партии, уже была готова отвечать на вопросы журналистов, которых было много, как никогда, в конференц-зале...

— *Александра, поздравляем с победой. Трудно вам было сегодня играть?*

— Не труднее, чем обычно. В принципе, когда игра уже началась, когда часы пущены, наступает невольное облегчение. Об этом вам любой шахматист скажет...

— *Показалось, что сначала вы точно прощупывали друг друга: партия началась довольно осторожно, но потом вы точно распробовали игру, и получилось очень интересно!*

— Соперница избрала неизвестный мне ход 8.a3, но это не сыграла никакой роли, потому что постепенно партия перешла в классическую систему Чигорина, за исключением того, что у белых пешка стояла на a3, а черных — слон на d7. А потом этот ход g2-g4... Я сама много раз ругала себя за то, что время от времени делала его белыми! Насколько я знаю, это идея Спасского, но точно так же хорошо известна и идея реакции на него — h5, после чего белым надо ходить gxh5, а на взятие пешки h3, сыграть ♖3h2. Помню, как-то в апреле я читала лекцию по испанской партии, а уже на следующий день играла белыми и, считая себя большим знатоком этого разветвления, пошла на всю эту игру, на которую пошла Хоу, но в той партии я получила позицию еще хуже, чем сегодня моя соперница.

То есть я тоже отдала линию «h», черные быстро сдвоились по ней ладьями, конь залез на f4 — и я очень быстро проиграла. Так что, возможно, мне эта схема была, известна лучше, чем Хоу Ифань, что и отразилось на результате партии. Я довольна своей игрой...

— *В чем, на ваш взгляд, была главная ошибка вашей соперницы?*

— Как я только что сказала, все неприятности черных начались с хода 17.g4. Делать такой ход в этой позиции надо, только если ты знаешь весь дальнейший план игры. А в противном случае — лучше играть просто ♗g3, стоять, ждать удобного





момента для прорыва на фланге. Ход g2-g4 все-таки от короля и, если белые ничего не достигают сразу после этого хода, то в перспективе у них может быть хуже. Мне моя позиция нравилась, было понятно, что надо делать дальше... А потом соперница еще и помогла с выбором плана, когда сама разменялась по линии «h» — в общем, получилось такое коллективное творчество...

— В какой момент у вас появилось уверенность в исходе партии?

— После хода 33...♘d3! Часто такие позиции бывает очень трудно пробить, но когда соперница делает хоть ход в сторону, она начинает сыпаться, как карточный домик.

— Перед первой партией полуфинала китайская делегация ездила на экскурсию, но Хоу Ифань осталась в гостинице: готовилась к партии и выиграла ее. А вчера наоборот — она поехала, вы же остались дома. Не просматриваете здесь какой-то закономерности?

— Никакой мистики. Просто мне повезло, что перед финалом у меня было два выходных дня, в то время как Хоу играла тай-брейк с Конеру. И, соответственно, 12-го я съездила на экскурсию, а 13-го предпочла остаться в гостинице и хорошенько поработать...

— У вас в этом турнире вообще было много выходных. Подобное уже бывало и как это влияет на вас: мешает игре или наоборот помогает?

— Лет пять назад я сказала бы: какой ужас, столько выходных! Я тогда очень не любила выходные дни. Когда после пяти туров соревнований выпадал выходной, считала это кошмаром, совершенно сбивающим с ритма игры. Но сей-

час, «с годами», каждый выходной меня только радует. Хотя четыре выходных подряд, как было в этот раз, многовато.

— То есть физическое состояние вас в преддверии финала не беспокоило?

— Нет, с этим было все в порядке, я хорошо распределила силы по дистанции, никакой усталости перед матчем с Хоу Ифань не испытывала и, наверное, могла бы играть еще.

— Непосредственно игру вы назвали лишь верхушкой айсберга, сказав, что это — самое легкое, что выпадает шахматисту. Что же тогда — самое сложное?

— Подготовка и настрой. Да, со стороны игра выглядит тяжелым трудом, но я испытываю облегчение, когда запускают часы и можно не думать ни о чем, кроме доски и фигур.

— А пик волнения приходится на начало партии, или на период прямо перед ней?

— По-всякому случается. Волнение есть и перед партией, иногда оно накатывает и во время самой партии, в зависимости от ее развития — особенно, если что-то не складывается.

— Скажите, а вас не смущает, что ваша соперница по сути — еще ребенок?

— Да, с такими юными соперницами я играю нечасто. Но, в общем, это не смущает, хотя время от времени я думаю: боже мой, когда я выиграла чемпионат Европы среди девочек до десяти лет, то Хоу Ифань только появилась на свет. Ощущение, конечно, непривычное, но в время партии я стараюсь к нему не возвращаться...

— Каким был ваш план на этот матч, и не придется ли его менять после первой партии?

— Не могу сказать, что я разрабатывала какой-то конкретный план. Сегодня была задача — закончить партию с положительным результатом, а дальше разбираться, что к чему.

— Готовясь к этому поединку, вы проводили какие-то аналогии с финальным матчем на первенство мира семилетней давности, в котором вы уступили Чжу Чень?

— Это было так давно, со мной за эти годы случилось столько всего, что порой мне кажется: все это было в другой жизни. А поэтому вряд ли здесь уместны какие-то параллели.





# TOO CLOSE TO THE WIN

By GM  
Sergey  
SHIPOV



The second game of the final brought a lot of interesting and unexpected moves and killed plenty of nervous cells of spectators and coaches. Such thriller games with the evaluation of the position turning upside down bring cold sweat and sudden joy, and stay in memory for long time. The tension was incredible and it did not allow playing a flawless game.

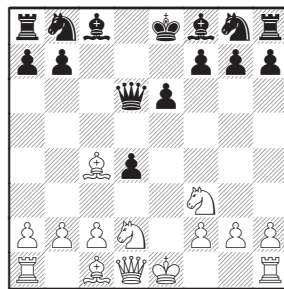
The game script was classic but nevertheless interesting. The outcome was in doubt until the very last move. The Russian had the initiative after the opening. She used the impetuous actions of the opponent, got a big advantage, and was very close to the second victory, but then – totally unexpected! – started to play quite unconfidently and...nearly lost! After the game her supporters felt relieved. Everyone has the right to be happy

and to be upset at the same time!

**C07** □ KOSTENIUK 2510  
■ HOU YIFAN 2557

**1.e4 e6 2.d4 d5 3.♘d2.** This solid move came expected for Black. Usually Kosteniuk plays 3. ♘c3! – this aggressive continuation brought her success in the semi-final.

**3...c5** (the main theoretical line) **4.♗gf3 cxd4 5.exd5 ♖xd5 6.♙c4 ♗d6.** The development lead compensates the minimal material deficit. Sooner or later the d4-pawn will fall.

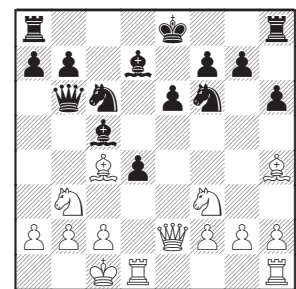


**7.♖e2.** The most ambitious plan: White opts for the long castle. This

plan came in fashion in the early 90s. The variation 7.0-0 ♗f6 8.♗b3 ♗c6 9.♗bxd4 ♗xd4 10.♗xd4 a6 is known for a longer period. The ideas and the correct move orders were shown in practice countless times.

**7...♗f6 8.♗b3 ♗c6** (Black should keep the material for as long as possible) **9.♙g5 ♖b4+** (there are many nuances here, so it is impossible to mark them all) **10.♙d2 ♖b6 11.0-0-0.** White finished the development. Black still needs a lot of tempi, but she doesn't have weaknesses. The e6-square is strong, and the king keeps the possibility to escape to both sides.

**11...♙d7 12.♙g5 h6 13.♙h4** (by exchanging on f6 White just improves Black's position) **13...♙c5.**

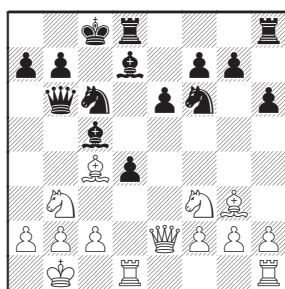


**14.♙b1.** A good novelty. White makes a useful move and waits for the reply, and each of the replies has its problems. In Oleksienko-Ni Hua, Calvia 2007 White hurried to win a pawn, did not achieve anything from the opening, and even lost in the end: 14.♗e5 ♗xe5 15.♖xe5 ♙d6 16.♖xd4 ♖xd4 17.♗xd4 g5 18.♙g3 ♙xg3 19.hxg3 ♖c8, etc.

If one Chinese player opted for this, then Hou Yifan can repeat! I think this thought helped Kosteniuk during the preparation.



**14...0-0-0 15.♙g3!** A strong idea. White keeps the Black's king on c8 and wants to place the knight on e5. After the fall of the d4-pawn she will get a big advantage. Hou Yifan spent a lot of time thinking here, and managed to neutralize the home-prepared idea of the opponent!



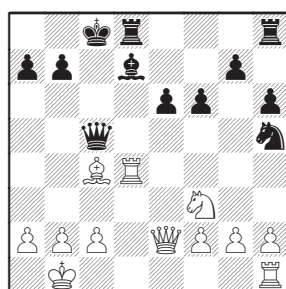
**15...♞h5!** (it is necessary to disturb this bishop) **16.♜e5!** But the bishop resists. Nothing could be achieved after: 16.♞e5 ♞xg3 17. hxg3 ♞xe5 18.♚xe5 ♜f8 19.♞xd4 ♚c7!

**16...f6!** There is not enough maneuvering space, so some pieces have to be traded. 16...♞xe5? 17.♚xe5 loses a piece.



**17.♞xc5.** Only here Kosteniuk started to think longer (the Chinese had only 40 minutes left). 17.♜xd4 is not good due to 17... ♞xd4 18.♞fxd4 ♞f4! 19.♚f3 e5.

**17...♚xc5 18.♜xd4 ♞xd4 19.♞xd4!** The exchange of blows leads to an equal position: 19.♞xd4 ♞f4 20.♞xe6 ♜xe6 21.♜xe6+ ♚b8 22.♚c4 ♞xe6! 23.♚xe6 ♚xf2, and so on.

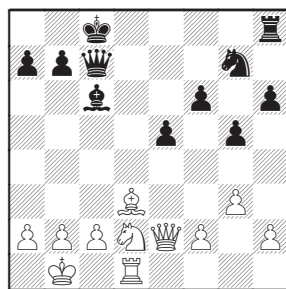


The struggle for and against the return of the Black's knight from h5 has started!

**19...e5! 20.♞d5 ♚c7 21. g3!** (the door has closed) **21... g5!** (but the window has opened) **22.♞hd1 ♞g7** It escaped! Black solved the opening problems successfully. 40 extra minutes on the clock were paid for the safety. Probably this is what influenced the further game.

**23.♞d2.** The knight has to undertake this tricky maneuver in order to find something to do, for instance, to control the f6-square.

**23...♜c6 24.♞d3** (this is a bit more precise than the immediate exchange) **24...♞xd3 25.♜xd3.**



The previous moves of the Chinese player were brilliant. However,



er, strength of a human is limited. At the diagrammed position Hou Yifan lost the concentration and stopped controlling her actions as strictly as before. And it influenced her play...

**25...f5?!** This move creates a weakness without any need. Black's pieces are not ready for complications yet. 25...♞d8 is solid and good.

**26.f3!** The pawns on e5 and f5 were weakened at once, and the knight is stuck on g7.

**26...♞e8 27.♞e1 h5?** Looks like a blunder. The king should have been moved away from checks and the weak pawn should have been protected by 27...♚b8, thought in case of 28.♚e3! Black has no equality.

**28.♚e3!** Both a7 and g5 are attacked: White wins a pawn keeping the initiative.

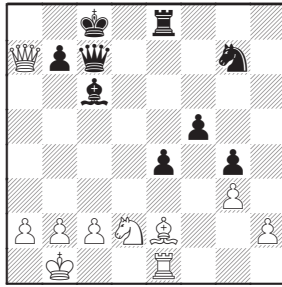
**28...g4 29.fxg4 e4** (29... hxg4 is bad: 30.♚xa7 f4 31.♞c4!) **30.♜e2 hxg4 31.♚xa7.** The problem of Black is that the king is weak.





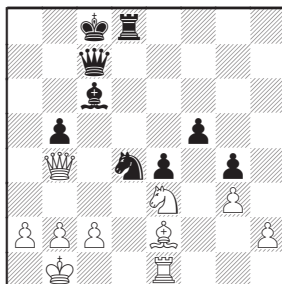
# WOMEN'S WORLD CHESS CHAMPIONSHIP

## NALCHIK 2008



**31...b6 32.♖a3!** (with the queens on the board it is more difficult for Black to defend) **32...♗d8** (on 32...♗h8 the calm 33.♘f1! is good) **33.♖b4** (33.♘c4 is tougher) **33...♘e6**. Black can avoid (at least for some time) the further deterioration of the position by 33...♘d5!

**34.♘c4 b5?!** (another weakening; for bad or good, but Black had to play 34...♖b7) **35.♘e3 ♘d4**.



**36.c4!** Attack is the best defense!

To minimize the number of complicated variations, one can play: 36.c3 ♘xe2 (or 36...♘f3 37.♗c1 with unavoidable c3-c4 threat) 37.♗xe2 ♖d7 38.♖c5! ♖d3+ 39.♗c2, and Black doesn't have more than one check. After this White is slowly improving the position and makes it to the victory.

Most careful players would choose 36.a3 here, which leads to a win too.

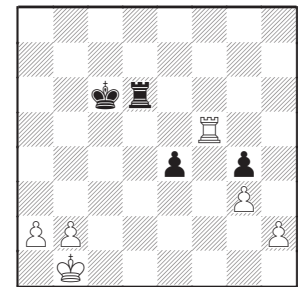
**36...♖d6** (I cannot find anything better; on 36...♖b6 37.a4! is very strong) **37.♖xd6 ♗xd6 38.cxb5**. White wins the second pawn. It seems the victory is very close. But this story is far from the end...

**38...♘xe2** (Black is in very bad shape after 38...♘xb5 39.♘xb5 ♘xb5 40.♘xf5 or 38...♘xb5 39.♘xf5) **39.bxc6**. A rush move in the opponent's time-trouble. 39.♘xf5! could finish this encounter: 39. ... ♗d2 40.bxc6 ♖c7 41.♘e3 ♘d4 (41...♖xc6 42.♘c4!) 42.♘xg4 ♖xc6 43.a3!

**39...♘d4 40.♗f1** (is not worse than anything else) **40...♖c7**. 40...♘f3 does not help because of 41.♘xf5 ♗f6 (41...♗e6 42.♗f2!) 42.♘e7+ ♖d8 43.c7+!, and the Black's rook will be captured.

**41.♘xf5 ♘xf5 42.♗xf5 ♖xc6**. Here nobody doubted the result of the game. White is two pawns up, it is Kosteniuk's move, and she has nothing to worry about!

I even remembered the famous words of Tarrasch that the rook endgames are never won and said that now we can see the exception from this rule. But I was mistaken, and the great classic was right. The objective evaluation is that White is winning of course. However...



**43.♗e5**. A good move. On the first glance, 43.♖c2 wins easily: 43...♗h6 44.♖c3 ♗xh2 45.♗g5, but the following resource was found during the analysis: 45...e3 46.♗xg4 ♖d5!, and the variations are too complicated. The most accurate way to a victory is 43.♖c1. The idea is that capturing on h2 goes without check. It is still possible: 43...♗d4 (43...♗e6 44.♖d2; 43...♗h6 44.♗e5!) 44.♗g5 ♖d6 (44...e3 45.♗e5 ♗d3 46.♖c2) 45.♗xg4 ♖e5 46.♗g5+ ♖f6 47.♗g8! White's rook neutralizes the opponent's counterplay, and the passed pawns reach the aim with the help of the king.

**43...♗d4 44.♖c1**. A first step to the problems. There was no sense to be so modest. The sim-

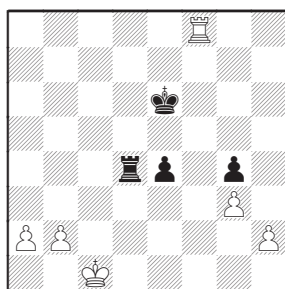




ple 44.♔c2! is winning: 44...♔d6 45.♙e8 ♔d7 46.♙f8! ♔e6 (46...e3 47.♙f4!) 47.b3 ♔e5 48.♙e8+ ♔f5 49.a4 – Black's pawns are still on their places while White's are moving.

**44...♔d6 45.♙e8 ♔d7.** Black gets rid of the obstacle for the passed pawn. White's king is unable to stop it.

**46.♙f8!** (the rook keeps the business alone) **46...♔e6!** The only chance. The king must support the pawn. 46...e3 does not work: 47.♙f4 e2?, as White takes the rook with check.



The critical moment of the encounter.

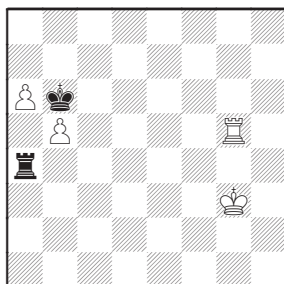
**47.♙f4?**

Wrong! Kosteniuk overestimates the material factor. I think that the line between draw and victory goes exactly here. White should have returned to the right idea, even though without a tempo: 47.♔c2! ♔e5 48.♙e8+ ♔f5 49.b3 ♙d6 (what else?) 50.b4! ♙h6 51.b5 ♙xh2+ 52.♔b3 ♙g2 53.b6 ♙xg3+ 54.♔c4, and Black has to resign.

**47...♔e5 48.♙xg4.** Logical, but brings nothing. Of course, it was very difficult psychologically to admit the mistake and return to the right plan – 48.♙f8! But this is what should have been done.

In this case White keeps decent winning chances. Black's play requires a lot of accuracy, almost like in a study. And it is big question if Hou Yifan could demonstrate it in the lasting time-trouble.

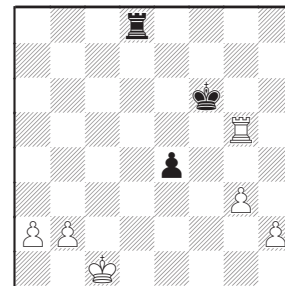
The encounter could continue as follows: 48...♙d6 49.♙e8+ (49.♔c2 e3!) 49...♔d4 50.♔d2 ♙h6! 51.♙d8+ ♔e5 52.♔e3 ♙xh2 53.♙b8 (or 53.♙e8+ ♔d5 54.♙b8 ♙g2 55.♔f4 e3! =) 53...♙g2 54.♙b5+ ♔d6 55.♔xe4 ♙xg3 56.♔f4 (56.a4 ♙f3! =) 56...♙g1 57.a4 ♔c6 58.b3 ♙g2 59.♙b8 ♔c7 60.♙b4 ♔c6 61.a5 ♙a2 62.♙b6+ ♔c7 63.b4 ♙g2 64.♙b5 ♔c6 65.♙c5+ ♔b7 66.♙g5 g3 67.b5 ♙a2 68.a6+ ♔b6 69.♔xg3 ♙a4



White has two extra pawns but no victory!

**48...♙d8!** This is itt! The advancing e4-pawn gives Black such a strong counterplay that it is White who must think about a draw despite her three extra pawns!

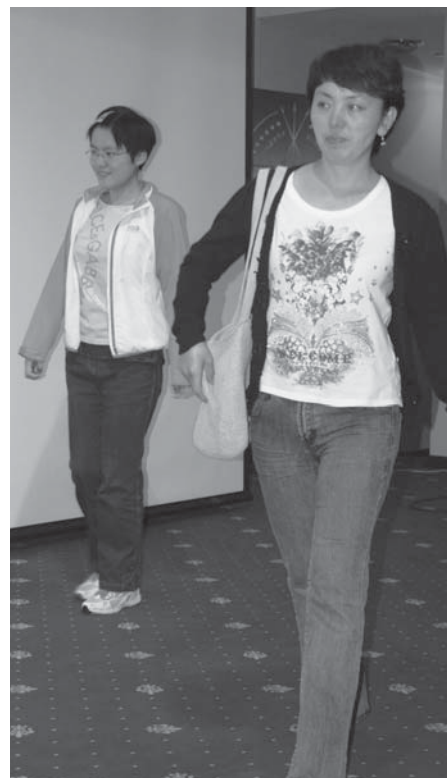
**49.♙g5+ ♔f6!** 49...♔d4 also draws: 50.♔d2 ♙f8 51.♙b5 ♙f2+ 52.♔e1 ♙xh2 53.a4 e3 54.a5 ♙h1+ 55.♔e2 ♙h2+.



**50.♙c5?!** This unnecessary complication made the spectators nervous. It was time to accept the inevitable: 50.♙g4 ♔e5 51.♙g5+ with repetition.

**50...e3!** (the pawn gets closer and closer to the first rank: White is suddenly on the edge) **51.♙c2.** 51.♙c3 loses to 51...e2 52.♙e3 ♙d1+, and Black wins a rook.

**51...♔f5** (the king is right in time) **52.a4!** White plans to give a rook for the e-pawn and rush with her king to support the queenside pawns.





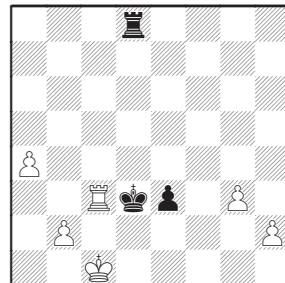


**52...♔e4 53.♚c4+!** It was very easy to make a mistake: 53.b4? ♔d3 54.♚c7 e2 55.♚e7 ♚d4! 0-1

**53...♔d3.** No victory after 53... ♔f3 54.♚f4+ ♔g2 55.♚e4 ♔f2 56. ♔c2 (not the only move) 56...e2 57.b4 ♚d4 (57...e1 ♚ 58.♚xe1 ♔xe1 59.b5) 58.♚e8 ♚xb4 59.♚f8+ ♔g2 60.♚e8 ♔f2 61.♚f8+ ♔e1 62.a5 ♚a4 63.♚f5=.

**54.♚c3+.** Being in terrible time-trouble, Hou Yifan decided

not to risk and make a draw. It was impossible to calculate all the variations.



**54...♔e4.** Of course 54...♔e2 looks tempting, but this also leads to a draw: 55.♚c7! ♔f2 (in the variation 55...♚f8 56.b4 ♔f1 57.b5 e2 58.♚e7 e1 ♚+ 59.♚xe1+ ♔xe1 60.♔c2! it is Black who has to fight for survival) 56.♚f7+ ♔g2 57.♚e7 ♔f2 58.♚f7+, and the moves must be repeated.

**55.♚c4+ ♔d3 56.♚c3+ ♔e4 57.♚c4+ ♔d3.** Game drawn.



By GM  
Sergey  
SHIROV

**В**торая партия финала подарила нам много неожиданных и эффектных ходов, а также сожгла немало нервных клеток у болельщиков и тренеров. Такие триллеры – с перепадами оценок, холодным потом и внезапными радостями – запоминаются надолго. Напряжение было запредельным и, в конце концов, оно не позволило избежать ошибок.

Сюжет партии был классическим, но оттого не менее интересным. Интрига сохранялась буквально до последнего хода. Россиянка владела инициативой с самого дебюта. Она вновь умело использовала импульсивные действия соперницы, получила большой перевес и была близка к второй победе, но затем – совершенно неожиданно – начала играть крайне неуверенно и... едва не проиграла! Во всяком случае, после фиксации результата именно ее болельщики вздохнули с облегчением. Поэтому расстраиваться и радоваться одновременно вполне в порядке вещей!

**C07** ♠ КОСТЕНЮК 2510  
♣ ХОУ ИФАНЬ 2557

**1.e4 e6 2.d4 d5 3.♘d2.** Ход, во-первых, надежный, а во-вторых, в какой-то степени неожиданный. Все-таки Саша чаще играет 3.♘c3! – это агрессивное продолжение принесло ей успех в полуфинале.

**3...c5** (главное направление теории) **4.♘gf3 cxd4 5.exd5 ♚xd5 6.♙c4 ♚d6.** Преимущество белых в развитии компенсирует временное отсутствие пешки. Рано или поздно на d4 они съедят.

**7.♚e2.** Наиболее амбициозный план: белые намерены осуществить длинную рокировку. Так играют лишь с начала 90-х. Давно известный, изъезженный вдоль и поперек вариант 7.0-0 ♘f6 8.♘b3 ♘c6 9.♘bxd4 ♘xd4 10.♘xd4 а6 всем уже изрядно надоел. Плодотворные идеи и точные порядки ходов черных были показаны на практике неоднократно.

**7...♘f6 8.♘b3 ♘c6** (черные должны удерживать награбленное так долго, как это возможно) **9.♙g5 ♚b4+** (здесь много тонкостей, все не перечислить) **10.♙d2 ♚b6 11.0-0-0.** Фак-

тически, белые закончили развитие. А вот черным нужно еще много темпов, однако у них нет явных слабостей. Пункт e6 крепко, король сохраняет возможность убежать на любой фланг.

**11...♙d7 12.♙g5 h6 13.♙h4** (размен на f6 лишь укреплял крепость черных) **13...♙c5.** Спасти рядового Райена!

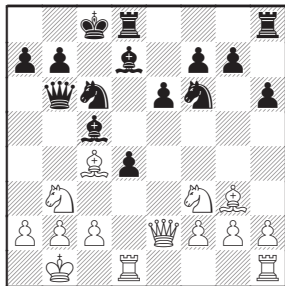
**14.♔b1.** Толковая новинка. Белые делают полезный ход и ждут ответов черных, каждый из которых имеет свои минусы. В партии Олексиевко – Ни Хуа, Кальвия 2007 белые поторопились отыграть пешку, и ничегошеньки не получили по дебюту: 14.♘e5 ♘xe5 15.♚xe5 ♙d6 16.♚xd4 ♚xd4 17.♘xd4 g5 18.♙g3 ♙xg3 19.hxg3 ♚c8, и в дальнейшем даже проиграли.

Раз китайский шахматист так играл черными, значит, и китайская шахматистка может сыграть так же! Думаю, именно этот принцип помог Костенюк предугадать данный вариант при подготовке.

**14...0-0-0 15.♙g3!** Сильная идея. Белые придерживают черного короля на c8 и хотя бы внедрить коня на e5. После падения пешки d4 они получат

## ПОБЕДА СЛИШКОМ БЛИЗКА

большой перевес... Хоу Ифань здесь очень долго думала. И смогла за доской обезвредить домашнюю идею соперницы.



**15...h5!** (необходимо вырвать жало) **16.g5!** Но оно оказывается подвижным: не давало благ **16.g5 h5g3 17.hxg3 hxe5 18.gxe5 f8 19.gxd4 c7!**

**16...f6!** И все же пространства для маневра на доске не хватило, фигуры приходится менять. К потере фигуры вело **16...hxe5? 17.gxe5.**

**17.gxc5.** Лишь в этот момент Саша стала задумываться (у китайки же оставалось чуть больше 40 минут до контроля). Нехорошо **17.gxd4** из-за **17...hxd4 18.hfxd4 hf4! 19.gxf3 e5.**

**17...gxc5 18.gxd4 hxd4 19.gxd4!** Лишь к бесплодным разменам и равенству приводил обмен ударами **19.hxd4 hf4 20.gxe6 gxe6 21.gxe6+ gb8 22.gxc4 hxe6! 23.gxe6 gxf2** и т.д.

Начинается борьба «за и против возвращения черного коня с h5»: **19...e5! 20.gd5 c7 21.g3!** (калитка закрылась) **21...g5!** (но открылся проход в заборе) **22.ghd1 hg7** Вышел! Черные успешно решили дебютные проблемы. Платой за безопасность стали лишние 40 минут раздумий. Возможно, они затем и сказались.

**23.hd2.** Белый конь обязан совершить обходной маневр, чтобы найти себе работу. Это может быть, к примеру, атака пункта f6.

**23...gc6 24.gd3** (это чуть точнее, чем немедленный размен) **24...gxd3 25.gxd3.** Предыдущие действия китайской шахматистки вызывали восхищение. Но, силы человеческие не беспредельны. В позиции

на диаграмме Хоу Ифань явно потеряла концентрацию. Перестало жестко контролировать свои действия. И ее понесло...

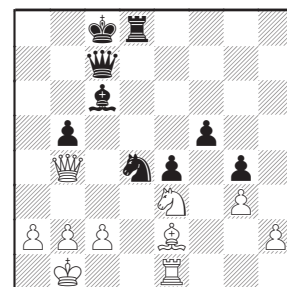
**25...f5?!** Совершенно ненужное ослабление. Фигуры черных еще не готовы к осложнениям. Хорошо и надежно было **25...gd8.**

**26.f3!** (пешки e5 и f5 в одно мгновение стали слабыми, а конь застрял на g7) **26...ge8 27.ge1 h5?** Видимо, просто зевок. Следовало увести короля от шахов и защитить слабую пешку путем **27...gb8**, впрочем, после **28.ge3!** равенства у черных нет.

**28.ge3!** (двойной удар на a7 и g5: белые выигрывают пешку, сохраняя инициативу) **28...g4 29.fxg4 e4** (плохо и **29...hxg4 30.gxa7 f4 31.hc4!**) **30.ge2 hxg4 31.gxa7.** Проблема черных в том, что у них еще и король слаб.

**31...b6 32.g3!** (правильно: при ферзях черным защищаться труднее) **32...gd8** (на **32...gh8** следовал спокойный ответ **33.hf1!**) **33.gb4** (жестче – **33.hc4**) **33...he6.** Предотвратить дальнейшие ухудшения позиции, хотя бы на время, можно было путем **33...gd5!**

**34.hc4 b5?!** (еще одно суровое ослабление; хорошо ли, плохо ли, но надо было играть **34...gb7**) **35.he3 hd4.**



**36.c4!** Лучшая защита – нападение! Минимизировало количество сложных вариантов







# WOMEN'S WORLD CHESS CHAMPIONSHIP

## NALCHIK 2008



36.с3 ♖хе2 (или 36...♖f3 37.♗с1 с неотразимой угрозой с3-с4) 37.♗хе2 ♖д7 38.♖с5! ♖д3+ 39.♗с2 и больше одного шаха у черных нет. Далее белые неторопливо усиливаются и реализуют огромный перевес.

А большинство осторожных шахматистов избрало бы здесь 36.а3, что тоже вело к выигрышу.

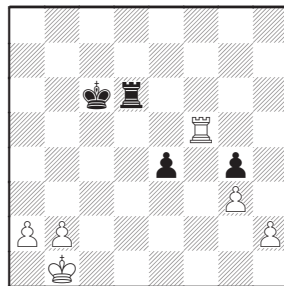
**36...♖д6** (ничего лучшего указать не могу; на 36...♖b6 сильно 37.а4!) **37.♖хd6 ♗хd6 38.сxb5**. Белые выигрывают вторую пешку. Кажется, что они легко побеждают. Однако, сказке далеко от развязки...

**38...♖хе2** (совсем худо черным после 38...♗xb5 39.♗xb5 ♖xb5 40.♖xf5 или 38...♖xb5 39.♖xf5) **39.бxc6**. Спешка в цейтноте соперницы. Завершало повествование 39.♖xf5! ♗д2 40.бxc6 ♖с7 41.♖е3 ♖д4 (41...♖xc6 42.♖с4!) 42.♖хg4 ♖xc6 43.а3!

**39...♖д4 40.♗f1** (ничем не хуже всего остального) **40...♖с7**. Не спасало 40...♖f3 ввиду 41.♖xf5 ♗f6 (41...♗е6 42.♗f2!) 42.♖е7+ ♖д8 43.с7+!, и белый

конь подцепляет на вилку черную ладью.

**41.♖xf5 ♖xf5 42.♗xf5 ♖xc6**. В этот момент ни у кого не было сомнений в исходе партии. У белых две лишние пешки, очередь хода и никаких реальных проблем!



Я даже вспомнил знаменитый афоризм Тарраша о том, что ладейные эндшпили не выигрываются, и сказал, что на доске исключение из правила. Оказалось, что нет! И великий классик был все-таки прав. То есть объективная оценка – у белых выиграно. Но выиграть не удалось...

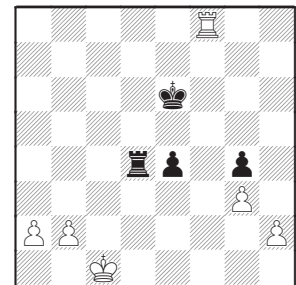
**43.♗е5**. Хороший ход. Первоначальное ощущение было такое, что легко побеждает 43.♖с2 ♗h6 44.♖с3 ♗хh2 45.♗g5, но в анализе нашелся ресурс 45...е3 46.♗хg4 ♖д5! и дальнейшие варианты слишком сложны. Вполне техничный путь к цели – 43.♖с1. Идея в том, чтобы взятие на h2 произошло без шаха. Далее возможно 43...♗д4 (43...♗е6 44.♖д2; 43...♗h6 44.♗е5!) 44.♗g5 ♖д6 (44...е3 45.♗е5 ♗д3 46.♖с2) 45.♗хg4 ♖е5 46.♗g5+ ♖f6 47.♗g8! Белая ладья атакой с тыла нейтрализует контригру черных, а колонны белых проходных при поддержке короля идут к цели.

**43...♗д4 44.♖с1**. Первый шаг к проблемам. Теперь уже не было смысла так скромно себя вести. Выигрывало тривиальное 44.♖с2! ♖д6 45.♗е8

♖д7 46.♗f8! ♖е6 (46...е3 47.♗f4!) 47.б3 ♖е5 48.♗е8+ ♖f5 49.а4 – черные пешки стоят на месте, а белые идут.

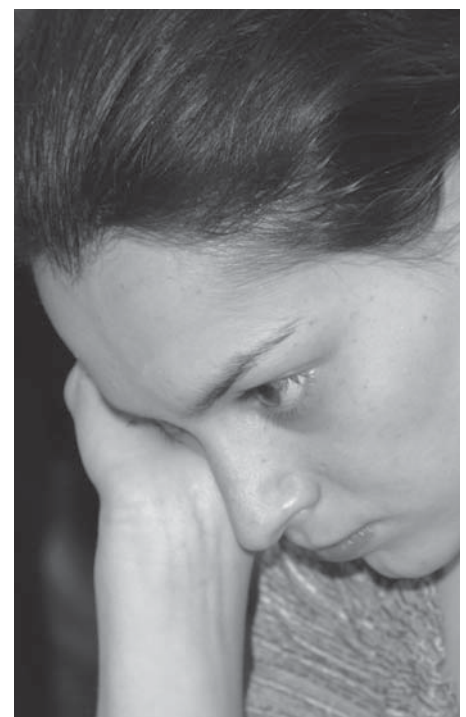
**44...♖д6 45.♗е8 ♖д7**. Черные устраняют препятствие на пути проходной. Белый король отсечен и не может ее остановить...

**46.♗f8!** (но ладья пока справляется в одиночку) **46...♖е6!** Единственный шанс. Король обязан поддержать пешку. Не проходило 46...е3 47.♗f4 е2?, так как белые ладью съедали с шахом.



Критический момент поединка: **47.♗f4?**

Неверная идея. Явная переоценка материального фактора! Я полагаю, именно здесь был



перейден Рубикон, разделяющий победу белых и ничью. Пусть и с потерей темпа, нужно было вернуться на путь истинный: 47.♔c2! ♕e5 48.♞e8+ ♕f5 49.b3 ♞d6 (а что еще делать?) 50.b4! ♞h6 51.b5 ♞xh2+ 52.♖b3 ♞g2 53.b6 ♞xg3+ 54.♕c4, и черные вынуждены сложить оружие.

**47...♕e5 48.♞xg4.** Логично, но бесплодно. Конечно, психологически крайне трудно было признать свою ошибку и вернуться к верному плану — 48.♞f8! Но надо было так сделать.

В этом случае белые сохранили большие шансы на выигрыш. От черных требовалась искусная защита, на уровне этюдной игры. И очень большой вопрос: смогла бы Хоу Ифань ее продемонстрировать в последнем смертельном цейтноте.

Вот как примерно могла развиваться борьба: 48...♞d6 49.

♞e8+ (49.♕c2 e3!) 49...♕d4 50.♕d2 ♞h6! 51.♞d8+ ♕e5 52.♕e3 ♞xh2 53.♞b8 (или 53.♞e8+ ♕d5 54.♞b8 ♞g2 55.♕f4 e3!)=) 53...♞g2 54.♞b5+ ♕d6 55.♕xe4 ♞xg3 56.♕f4 (56.a4 ♞f3!)=) 56...♞g1 57.a4 ♕c6 58.b3 ♞g2 59.♞b8 ♕c7 60.♞b4 ♕c6 61.a5 ♞a2 62.♞b6+ ♕c7 63.b4 ♞g2 64.♞b5 ♕c6 65.♞c5+ ♕b7 66.♞g5 g3 67.b5 ♞a2 68.a6+ ♕b6 69.♕xg3 ♞a4. У белых две лишние пешки, но выигрыша нет!

**48...♞d8!** Все! Теперь набег пешки e4 дает черным настолько мощную контригру, что уже белым приходится думать о спасении. С тремя лишними пешками!

**49.♞g5+ ♕f6!** К ничьей вело и 49...♕d4 50.♕d2 ♞f8 51.♞b5 ♞f2+ 52.♕e1 ♞xh2 53.a4 e3 54.a5 ♞h1+ 55.♕e2 ♞h2+.

**50.♞c5?!** Ненужное осложнение — удар по нервам болельщиков. Уже пора было при-

знать неизбежное — 50.♞g4 ♕e5 51.♞g5+ с повторением ходов.

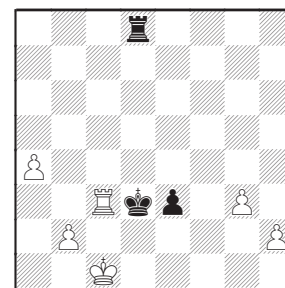
**50...e3!** (ртутная пешка вот-вот проникнет на первый ряд; белые внезапно оказались на грани) **51.♞c2.** Проигрывало 51.♞c3 e2 52.♞e3 ♞d1+ и черные выигрывают ладью.

**51...♕f5** (король успевает поддержать рядового) **52.a4!** Отдать ладью за пешку e3 и успеть королем на поддержку проходных на ферзевом фланге — таков план белых.

**52...♕e4 53.♞c4+!** Самый надежный способ. Ошибиться было проще простого: 53.b4? ♕d3 54.♞c7 e2 55.♞e7 ♞d4! и уже можно сдаваться.

**53...♕d3.** Не давало выигрыша и 53...♕f3 54.♞f4+ ♕g2 55.♞e4 ♕f2 56.♕c2 (не единственное) 56...e2 57.b4 ♞d4 (57...e1 ♖ 58.♞xe1 ♕xe1 59.b5) 58.♞e8 ♞xb4 59.♞f8+ ♕g2 60.♞e8 ♕f2 61.♞f8+ ♕e1 62.a5 ♞a4 63.♞f5=.

**54.♞c3+.** И здесь, находясь в жестком цейтноте, Хоу Ифань решила не рисковать. Сосчитать все варианты было уже невозможно.



**54...♕e4.** Разумеется, напрашивалось 54...♕e2, но ничья и здесь неизбежна: 55.♞c7! ♕f2 (в варианте 55...♞f8 56.b4 ♕f1 57.b5 e2 58.♞e7 e1 ♖+ 59.♞xe1+ ♕xe1 60.♕c2! уже черным приходится спасаться) 56.♞f7+ ♕g2 57.♞e7 ♕f2 58.♞f7+ и здесь уже надо повторять ходы.

**55.♞c4+ ♕d3 56.♞c3+ ♕e4 57.♞c4+ ♕d3.** Ничья!







## THE TRAGIC DRAW

Nobody expected such a turn in the second game of the final. It was destiny, nothing else! When the first time-trouble finished, Kosteniuk had two extra pawns and all the chances to make the score 2-0 to her favor... However, miracles started to happen then. Sasha took the pawn she did not need at all, which led to serious technical problems she could not overcome. The most incredible draw, which made the Russian very upset while Hou Yifan rushed to her room almost jumping from the joy!

The match starts tomorrow once again. Kosteniuk is still a point up but as it is known in women's chess things work very often by the principle of connected vessels: more confidence in one opponent, less in

another. Of course Aleksandra is an experienced fighter, but how would this unlucky day influence her next games?

At least, after the game she looked like nothing special happened, she just missed the victory, and it happens sometimes. She was met by applause and cheering voices in the press-conference hall and she smiled back. But when the microphone reached her hands, the smile went away from her face – it seemed Aleksandra herself tried to find the explanation to what happened in the game. Especially after the first question from the audience:



– *Sasha, it seems you are not satisfied with this draw?*

– You know, somehow it is difficult to be satisfied when you did not win the position three pawns up in the endgame. White's position was totally winning, and maybe this is what prevented me from the victory. The last mistake was capturing on g4.

– *Didn't the opening surprise you? Hou, just as Cramling before, went to the French defense against you.*

– Of course I did not expect the French. But I decided to play 3.♘d2, as according to the situation in the match, this move looks more solid than 3.♘c3, which I played against Pia. Honestly, it is difficult to be unsatisfied with my opening choice.

– *In the end of the game when you played ♖c5 you were sure that you make a draw there, or you went "all-in"?*

– Yes, I thought, I do not risk anything: at any moment I can give a rook for a pawn and it would

be my opponent who must make a draw. But in the end, understanding that I can blame only myself for getting into this situation, I decided that I should force a draw. But we will see what happens tomorrow!

In this moment Hou Yifan with her interpreter entered the room and was greeted with applause too. The Chinese was shining out with happiness and smiled a lot into the cameras but... as usual spoke very little, basically forcing the interpreter to answer on all the questions. To be objective, there were not many of them – Peter Rajcsanyi said from the very beginning that the press-conference will be short.

– *Hou, yesterday you stopped the clock only in the position piece down, today you kept on playing without two pawns and... managed to make a draw. For what do you play in such clear positions?*

— Even if the position looks hopeless, I think there is always a chance to try to escape the loss. Until I have hope, I would continue to play..

— *A question to both players: you reached final and what do you feel at this moment?*

**Kosteniuk:** I think that while the tournament is underway one should not stop and think it is over. When it will be finished, then one can judge.

**Hou Yifan:** I also don't have any special emotions, as well as a desire to give any prognosis. When it will be over — then welcome to ask!

## ТРАГИЧЕСКАЯ НИЧЬЯ

Такого поворота во второй партии финального матча на первенство мира никто не ожидал. Божий промысел, не иначе! Как только соперницы прошли контроль, у Костенюк было две лишние пешки и все шансы сделать счет 2:0 в свою пользу.. С этого момента начались чудеса. Саша забрала совершенно не нужную ей пешку, после чего сразу столкнулась с большими техническими проблемами, преодолеть которые так и не сумела. Невероятная, крайней обидная для россиянки ничья — и Хоу Ифань чуть не в припрыжку убежала к себе в номер.

Завтра матч по сути начинается заново. У Костенюк по-прежнему очко форы, но, как хорошо известно, в женских шахматах многое происходит по принципу сообщающихся сосудов: чем больше уверенности в одной, тем меньше — в другой. Александра, конечно, очень опытный боец, но как подобная неудача сможет отразиться на ее последующей игре?

Во всяком случае, сразу после партии она выглядела так, будто ничего особенного не случилось: ну, упустила выигрыш, с кем не бывает. Когда ее появление встретили восторженными возгласами и аплодисментами, улыбаясь, даже сделала несколько условных реверансов в адрес собравшейся в конференц-зале публики. Но когда у нее в руках оказался микрофон, улыбка сошла с ее лица — такое чувство, что она сама пыталась найти объяснение случившемуся с ней в партии. Особенно после первого вопроса, последовавшего из зала:

— *Александра, кажется, что вы не особенно довольны этой ничьей?*

— Знаете, трудно быть довольной, когда ты не сумела реализовать в эндшпиле преимущество в три лишние пешки. Позиция белых была абсолютно выигранной, может это и помешало мне довести ее до победы. Последней ошибкой белых было взятие пешки на g4.

— Не удивил вас дебют партии? Хоу, как до нее Крамлинг вместо своей привычной сицилии-



анской защита применила против вас французскую защиту..

— Конечно, я не ожидала, что будет французская. Но на всякий случай решила, что сыграю именно 3.♘d2 — учитывая матчевую ситуацию,





## WOMEN'S WORLD CHESS CHAMPIONSHIP

NALCHIK 2008



этот ход выглядит более солидно, чем  $3.\text{♗c3}$ , как я играла против Пии. Признаться, мне трудно пожаловаться на дебютный выбор.

— В конце партии, сыграв  $\text{♙c5}$ , были уверены, что делаете там ничью или шли ва-банк?

— Да, мне казалось, что я ничем не рискую: в любой момент могу отдать ладью за пешку, после чего ничью уже надо делать ей. Но в конце, поняв, что сама виновата в том, что попала в такую ситуацию, я решила зафиксировать сейчас ничью. А завтра — посмотрим!

Тут на пресс-конференцию подошла Хоу Ифань с переводчицей, и ее встретили сдержанными аплодисментами. Китайка вся сияла от счастья, много улыбалась в камеры, но... как обычно, практически ничего не отвечала на вопросы. Объективности ради, их было немного — Питер Райчани с самого начала предупредил, что пресс-конференция будет короткой...

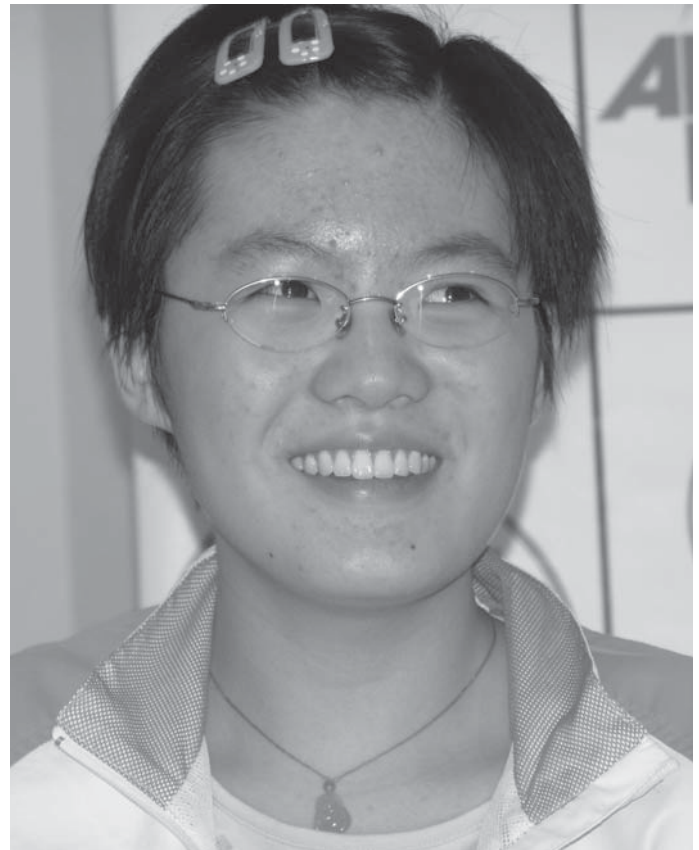
— Хоу, вчера вы остановили часы только в позиции без фигуры, сегодня продолжали сопротивляться в позиции без двух пешек — и... сумели-таки вырвать ничью. На что вы рассчитываете, продолжая игру в таких совершенно определенных положениях?

— Даже если позиция кажется безнадежной, на мой взгляд, всегда есть шанс попытаться выкрутиться из нее. Пока есть хоть какая-то надежда, я буду продолжать бороться...

— Вопрос к обеим участницам: вы обе дошли до финала, что чувствуете в этот момент?

**Костенюк:** Я считаю, что пока турнир не закончен, нельзя останавливаться и о чем-то таком думать. Когда чемпионат завершится, тогда и будем давать оценки.

**Хоу Ифань:** У меня тоже нет никаких ощущений, равно как и желания давать какие-либо прогнозы на дальнейший ход турнира. Как закончится турнир — пожалуйста!





By GM  
Sergey  
SHIPOV



# ALL THE SAME THESE ROOK ENDGAMES ARE NEVER WON!

The final match for the world chess crown is a real end-game manual where the theme is “mysterious survivals in totally lost positions”. You can judge it by yourself: in the second game Kosteniuk did not win the rook ending three pawns up, in the third game she drew with two extra pawns! Aleksandra had 5 spare pawns in the two endgames.

The analysis showed that these results were just: the drawing tendencies were too strong, and Hou revealed all the defensive resources needed to survive.

In the third game the Chinese player again demonstrated her phenomenal tenacity and fantastic defensive technique.

Hou Yifan started with a good novelty, won a pawn and got the initiative, However, did not use the benefits of her position. Black managed to get a good counterplay which confused the Chinese girl and she made a blunder – 28. dxc4? After this move the result of the game and of the match was in the hands of the Russian.

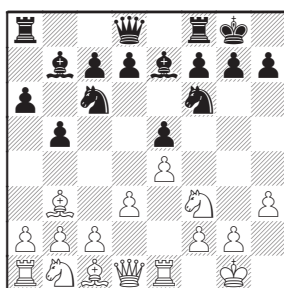
However, Kosteniuk did not use her chance. In the time trouble Aleksandra exchanged the last pair of minor pieces and reached the dangerous draw territory again.

C88 □ HOU YIFAN 2557  
■ KOSTENIUK 2510

1.e4 e5 2.♘f3 ♘c6 3.♙b5 a6  
4.♙a4 ♘f6 5.0-0 ♙e7 6.♖e1  
b5 7.♙b3 0-0 8.h3. A new attempt to avoid the old lines. Instead of pushing the a-pawn, the

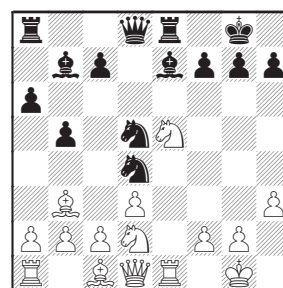
Chinese makes a symmetrical move on the kingside.

8...♙b7 9.d3.



Black the two bishops advantage in the future.

12.♘d2 ♖e8.



9...d5! The total success of the Marshall Attack pushed the players to sacrifice on e5 in other lines too. There is already a big chain of such schemes, where Black gets good initiative for a central pawn. The ideas of Marshall live and win!

10.exd5 ♘xd5 11.♘xe5 (the most principled) 11...♘d4. Good maneuver. The exchange of the strong bishop on b3 guarantees

13.c3. I am sure that this novelty will be studied in the best chess laboratories all over the world.

Previously grandmasters tried to avoid weakening the light squares, However, this did not bring any advantage. For example, 13.♘df3 ♘xb3 14.axb3 f6 15.♘g4 ♖d7 16.♙d2 c5 17.♖e2 h5 18.♘gh2 ♙d6 19.♖f1, draw, Ivanchuk-Svidler, Foros 2008, and it feels like Black is better here.







# WOMEN'S WORLD CHESS CHAMPIONSHIP

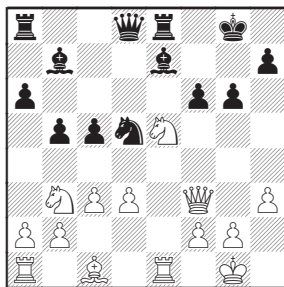
## NALCHIK 2008



**13...♖xb3 14.♗xb3** (♗b3-a5 is a threat, so Black's reply is forced) **14...c5** (14...♗d6 15.♗a5!) **15.♖h5!** White does not think about defending, unlike in the previous games, However, irritates Black with one-move threats and forces her to create pawn weaknesses.

**15...g6!** Probably, the best. It is almost impossible to decide for 15...f6 16.♖f7+ at the board. Though in the analysis the idea proved to be correct: 16...♖h8 17.♗f3 ♗f8 18.♖h5 g6 19.♖h6 (19.♖g4 f5 20.♖g3 f4!) 19...♖c7 – Black parries White's threats and arranges the pieces conveniently.

**16.♖f3 f6.** The next strike of Hou Yifan produced shock among the spectators.



**17.♗xg6.** The speed of performing the move spoke for the home preparation. However, during the game and in the analysis I got the feeling that this sharp operation doesn't provide White with good perspectives.

In my opinion, 17.♗g4! is simple and strong. Black is defeated after 17...♖d7? 18.c4! ♗b4 19.♗xe7! ♖xe7 20.♖xf6 and so on.

17...♖c7! is more reliable, now 18.♖e2?! is not good for White: 18...♗d6 19.♖xe8+ ♗xe8 20.♗xe8 ♖f7 21.♗e1 h5, and the knight must be placed on h6, as on 22.♗e3 Black continues with 22...♗f4 23.d4 ♗xg2! 24.♗xg2 ♖c6! with unavoidable threats. That is why 18.c4 is the move: 18...♗b4 19.♖e2 (19.♗xe7 is not enough: 19...♗xe7 20.



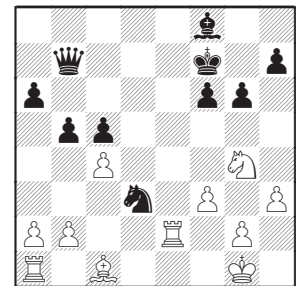
♗xf6+ ♖h8 21.♗e4 ♗xd3!) 19...♖c6 20.f3 ♗f8.

We come to another important moment. Complications after 21.♗e3 f5 are good for Black. For example, 22.♗a5 (or 22.♗f2 f4 23.



♗e4 fxe3 24.a3 bxc4 25.dxc4 ♖b6 26.axb4 ♗xe4!) 22...♖b6 23.a3 ♗d5! 24.cxd5 fxg4 25.♗xb7 gxh3 26.♖f2 ♖xb7 27.♗xc5 ♖xd5 with the initiative.

21.♖xe8 is more cautious: 21...♗xe8 22.♗xe8 ♖f7 23.♗e2 ♗xd3 24.♗a5 ♖c7 25.♗xb7 ♖xb7.



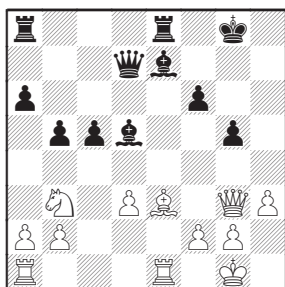
Black's activity should be enough for the positive result in the end-game. Of course everything I said needs to be studied more carefully.

**17...hxg6 18.c4** (White wins a piece back) **18...♖d7.** In my opinion, 18...♗b8 19.cxd5 ♖xd5 is even stronger – the exchange of queens leads to a comfortable ending for Black.

**19.cxd5** (in case of 19.♗a5 ♗b4 20.♗xb7 ♗c2 White does not have enough compensation for an exchange) **19...♗xd5.** Take a look how strong the bishop on d5 is! It is almost impossible to believe that the Chinese team considered the compensation for a pawn insufficient during the home analysis. However, I do not see another explanation.

**20.♖g3 g5!** The toughest and most aggressive reply. Black is ready to upset White's queen after ♗e7-d6. Reliable move 20...♖f7 suggested itself, and only in case of 21.♗f4 Black plays 21...g5! The following variation is interesting: 21.♗e3 ♗xb3!? (21...♗ac8 22.♗d2!?) 22.axb3 ♖xd3 23.♖c7 ♗ec8 24.♖b7 ♗cb8 25.♖f3!, and here not 25...♖xb3? 26.♗xc5!, However, 25...♗d8 allows Black to hold the equality.

21. ♖e3.



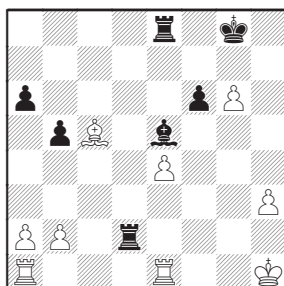
**21... ♖ac8.** Honestly, I was surprised by this decision a lot. It was so difficult to stay away from 21... ♗d6. The counterstrike on c5, of course doesn't work, and 22.f4 is too risky. That's why 22. ♖g4 is forced: 22... ♖xg4 23.hxg4 ♖ac8 and... we reach the position from the game!

**22. ♖g4.** Incredible modesty! It was the part of the game when the spectator of any level could not guess any move of the players.

22.f4! is absolutely natural. Not only positional, but the sportive point of the game forces White to attack. However, Hou Yifan did not go for it for some reason. I cannot explain why. She must have realized that in the endgame Black would have serious positional benefits...

*On the press-conference, being asked about the possibility of 22.f4, Kosteniuk mentioned that in her opinion this move can harm White as a boomerang and that is why the choice of Hou Yifan did not surprise her.*

Although after this move a very complicated encounter will appear. It is possible: 22... ♗d6 23. ♖f2 ♖c7! (not everyone would find this move and all the following nuances) 24.fxg5 ♗h2+ (24... ♗g3 25. ♖f5!) 25. ♗h1 ♖g3! 26. ♗d2 (26. ♗xc5 ♖xe3!) 26... ♖xh3 27. ♗e4 ♗xe4 (27... ♖xe4? 28.gxh3) 28.dxe4 ♖h7 29.g6 ♖h8! 30. ♖f5 ♖cd8 31. ♖h3 ♖xh3 32.gxh3 ♗e5 33. ♗xc5 ♖d2



And this very original endgame with two extra pawns for White can be won only by...Black.

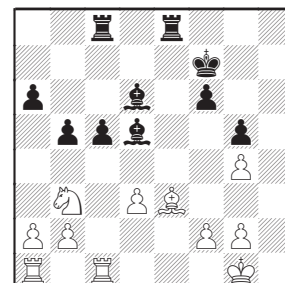
After all said the preferable move in the position is 24. ♖f1, and Black is practically forced to sacrifice an exchange: 24... ♖xe3 25. ♖xe3 ♗xf4 26. ♖f2 ♖d6 27. ♖ae1, and unpredictable game with three possible results is in front...

**22... ♖xg4 23.hxg4.** Is it possible to win such an endgame with White? It seems to be just unreal. Black has the bishop pair and better pawn structure. The bishop on d5 is especially good. If the game opens (and this is what happened in actual game) Black will have dangerous activity.

**23... ♗d6** (23... ♗f7 is more precise) **24. ♖ec1.** In case of 24. ♖ac1 ♗f7! White still can't take

on c5, and the a2 pawn becomes weak.

**24... ♗f7.** Calm and strong.



**25. ♗d2.** Bad is 25. ♗xc5? ♖xe3! And 25. ♗xc5, firstly, lets Black transfer the game into a nearly equal ending with the opposite-colored bishops, and, secondly, it allows an interesting counter-attack: 25... ♗f4!? 26. ♖c3 ♖h8!, which leads to troubles for Black again and again in my analysis.

**25... ♗e5!** (White's queenside is under big pressure) **26. ♖c2 ♗e6** (and kingside too) **27. ♗e4.** In the variation 27.f3 ♖ed8 28. ♗e4 ♖xd3 29. ♗xc5 ♗g6! it is very difficult to find the next move for White.

**27...c4.** For the third time in the match we notice the same situ-





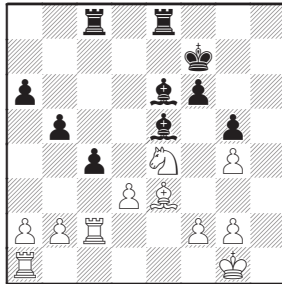


# WOMEN'S WORLD CHESS CHAMPIONSHIP

## NALCHIK 2008



ation – in the middle of the game Hou Yifan gets tired and starts making unforced mistakes.



**28.dxc4?** Why she opens the center for Black's bishops, and the b-file for Black's rooks? Obviously, the center should remain closed: 28.d4 ♖b8 29.♘c5 ♙xg4 30.♘xa6 ♙d6 31.♘c5: White holds an extra pawn while Black stays with dangerous initiative.

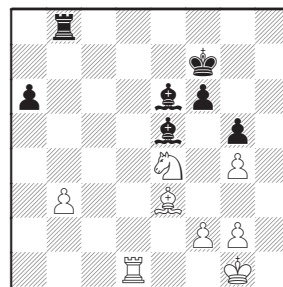
The game could proceed 31... ♗e7! (the pressure on the e3-bishop doesn't let White to play f2-f3) 32.a4 (extremely dangerous for White is 32.♗e1 ♙f5 33.♗cc1 ♗a7! 34.a3 ♗h8 35.f3 ♙g3 36.♙f2 ♙h2+ 37.♙f1 ♙f4!) 32...bxa4 33.♗xc4 (33.♗xa4 ♙d1) 33...♗h8 34.♗c3 (However, not 34.♗cxa4? ♙h2+ 35.♙f1 ♙f4 36.♙g1 ♗xe3!) 34...♙h2+ 35.♙f1 ♙f4 36.♙g1 ♙h2+ 37.♙f1 ♙f4, draw.

**28...♗xc4!** (the defender of the b2-pawn must be traded) **29.♗xc4 bxc4.** The roles are clear now. Black is the stronger side. White's queenside is on the edge of total disappearance.

**30.♗d1.** 30.♗e1 leads to very complicated but still dangerous for White endgame: ♗b8 31.♙a7! ♗xb2 (31...♗b7 32.♙d4!) 32.♘xg5+ fxg5 33.♗xe5 c3 34.♙e3 c2 35.♗c5 ♗xa2 36.f3 a5!

**30...♗b8** (30...♙xb2? 31.♘d6+) **31.b3!** The only chance. White should try to exchange as many pieces and pawns as possible. 31.♙d4 did not work due to 31... ♗d8!

**31...cxb3 32.axb3.**



One of the most important moments in the game. It seems exactly here Kosteniuk lost her chance to finish the match.

**32...♗xb3.** Loses the biggest part of the advantage. During the game it seemed that 32...♙xb3 is practically winning, and the analysis proved the strength of this move: 33.♗c1 (or 33.♗d7+ ♙g6 34.♗a7 ♙d5 35.♘d2 ♗a8!) 33...a5!? (not necessary but interesting) 34.♗c5 a4 35.♘xg5+ ♙e8 36.♘f3 ♙b2! 37.♘d2 ♙g8 38.♘c4 a3 39.♘xa3 ♙xa3 40.♗f5 ♙e7. A very difficult defense awaits for White as it is impossible to exchange the pawns: 41.g5 ♙e6 42.♗a5 ♗b1+ 43.♙h2 ♙d6+ 44.f4 f5!

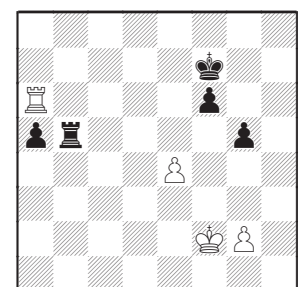
Maybe 32...♙xg4! is even stronger: 33.f3 (33.♗d3 is not good: 33...♙e2 34.♗d2 ♗xb3!) 33...♙e6 34.♘c5 (on 34.♘d6+ ♙g6 35.♘c4 except from moving the e5-bishop Black has an easy reply: 35...♙xc4 36.bxc4 a5) 34...♙xb3! 35.♗d7+ (35.♗b1 ♙c4!) 35...♙e8! 36.♗a7 (inhuman resource 36.g3 doesn't worth analyzing as Hou Yifan can't play like this) 36...♙c4, and White doesn't have tempi to cap-

ture on a6 because of 37.♘xa6? ♗b1+ 38.♙f2 ♗f1#!

**33.♙d4!** (the exchange of the bishops makes the task of White easier) **33...♙xg4 34.f3 ♙xd4+ 35.♗xd4 ♙e6.** No chances for success are left after 35...♙f5 36.♘d6+ ♙e6 37.♘xf5 ♙xf5 38.♗a4, e.g., 38...♗b6 39.♙f2 ♙e5 40.♙e3 ♙d5 41.f4 gxf4+ 42.♙xf4 ♙c5 43.♗a1 ♗c6 44.♙f5 ♙b6 45.♗b1+ ♙a7 46.♗a1 ♙b7 47.♗b1+ ♗b6 48.♗a1, and there is no more resources for an encounter.

**36.♗d6!** (36.♘c5 is not so convincing: 36...♗b6!) **36...a5 37.♘c5** (a trap: 37.♗xe6? ♗b1+! Is too obvious) **37...♗b1+ 38.♙f2 ♙f5 39.♗a6.** 39.g4, suggested by spectators, also leads to the goal: 39...♗b5 40.♗c6 ♙c2 41.♗c7+! (41.♘d7?! ♙a4!) 41... ♙g6 (41...♙e8 42.♘b7!; 41...♙g8 42.♘d7!) 42.♘e6 ♙b1 43.♗g7+ ♙h6 44.♗f7=.

**39...♗b5 40.♘e4** (40.♗a7+ ♙g6 41.♘b7 just pushes the pawn – 41...a4!) **40...♙xe4 41.fx4.** Here it is – the rook endgame. An extra pawn does not give Black a victory.





# ЧЕМПИОНАТ МИРА СРЕДИ ЖЕНЩИН

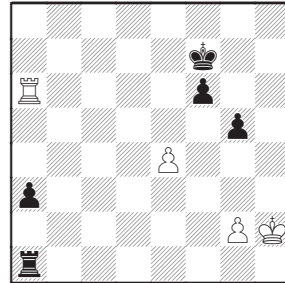
## НАЛЬЧИК 2008



**41...♖b2+**. The following variation was obvious also during the game: 41...f5 42.exf5 ♖xf5+ 43. ♕e3 ♕e7 44.g4! ♖b5 45.♗d4 ♗d7 46.♕c4 ♖e5 47.♗d4 ♖b5 48.♕c4 – the eternal pursuit of Black’s rook forces further exchanges: 48...♖b4+ 49.♕c3 ♖a4 50.♕b3 ♖xg4 (50...♖a1 51.♖g6) 51.♖xa5 ♕e6 52.♕c3 ♕f6 53.♗d3 ♖f4 54. ♕e3 ♕g6 55.♖a1 ♕h5 56.♖h1+ ♖h4 57.♖g1 ♖h2 (57...♖h3+ 58. ♕f2 ♕h4 59.♖c1) 58.♕f3 ♕h4 59. ♖g4+! and White achieves what she wants – a draw.

**42.♕f3 ♖a2 43.♕g3!** Absolutely right! The counterattack 43.e5? fxe5 (43...f5? 44.♖f6+) 44. ♕e4 is tempting, However, White lacks exactly one tempo in all the variations: 44...♖xg2 45.♕f5 (45. ♕xe5? loses too: 45...♖f2!; and 45. ♖xa5 ♖f2!) 45...♕g7! 46.♖xa5 ♕h6! 47.♖a8 (47.♖xe5 ♕h5) 47... ♖f2+ 48.♕xe5 g4! and so on.

**43...a4 44.♕f3 a3 45.♕g3** (it is enough to stay and wait) **45... ♖a1 46.♕h2.**

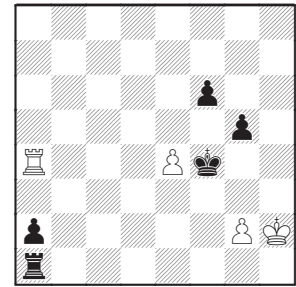


**46...a2** What else? With a pawn on a3 Black’s king can’t leave its position: 46...♕e7 47.♕g3 ♗d7 48. ♖xf6! ♖e1 49.♖a6 and the draw is obvious.

**47.♕g3 ♕e7 48.♕h2 ♗d7.** Now White’s rook is stuck to a-file. Black’s king goes to the pawn on e4 and captures it! However, this doesn’t guarantee the victory.

**49.♕g3 ♕c7 50.♕h2 ♕b7 51.♖a3 ♕b6 52.♖a8 ♕b5 53.**

**♖b8+ ♕c4 54.♖a8 ♕d4** (54... ♕b3 55.♖b8+!) **55.♖a4+ ♕d3!** (on 55...♕e3 White replies with 56.♕g3!) **56.♕g3 ♕e3 57.♕h2 ♕f4.** 57...♕f2 brings nothing – 58.♖a6! White is in zugzwang. However, not in despair!

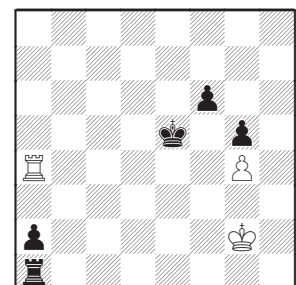


**58.e5+!** The only move which saves the game. 58.g3+? is a step to a disaster: 58...♕f3 59.g4 ♖e1! 60.♖a3+ ♖e3 61.♖xa2 ♖e2+, and Black wins the pawn ending.

**58...♕xe5 59.g4!** That’s it. An unbreakable fortress is on the board. Black did not have time to play f6-f5, and it tells us that there is no chance to create another passed pawn on the f-file.

**59...♕d5 60.♕g2 ♕c5 61. ♖a8 ♕b4 62.♖a6 ♕c4 63.♖a3 ♕d4 64.♖a6 ♕e5.** On 64... ♕e3 the easiest is 65.♖e6+! ♕f4 66.♖xf6+ ♕xg4 67.♖a6 with a theoretical draw.

**65.♖a4 ♕e6 66.♖a8 ♕e5 67.♖a4.**



**67...♖e1.** Sasha fights until the end, but there is already no chance for success.

**68.♖xa2 ♕f4 69.♖f2+ ♕xg4 70.♖xf6 ♖e2+ 71.♕g1 ♕g3 72.♖f1.** Draw.







By GM  
Sergey  
SHIPOV



## И ВСЕ-ТАКИ ОНИ НЕ ВЫИГРЫВАЮТСЯ!

**Ф**инальный матч за корону превратился в настоящее учебное пособие по эндшпилю, в котором упор делается на волшебные спасения в безнадежных с виду позициях. Судите сами: во второй партии Костенюк не выиграла ладейное окончание с тремя лишними пешками, а в третьей — с двумя. Пять пешек за два окончания! Анализ показал, что мирные исходы были вполне закономерными. Ничейные тенденции и скрытые ресурсы обороны оказались слишком сильны.

В третьей партии китайянка вновь продемонстрировала феноменальную выдержку и отточенную технику защиты.

Краткое содержание борьбы: Хоу Ифань применила интересную новинку, получила лишнюю пешку и инициативу, но не использовала выгоды своей позиции. Когда выяснилось, что у черных есть хорошая контригра, китайская девушка немного растерялась и допустила серьезную ошибку — 28.dxc4? После этого судьба партии и всего матча была в руках россиянки. Но Костенюк вновь не использовала свой шанс. В цейтноте соперницы Александра допустила размен легких фигур и оказалась на заколдованной ничейной территории..

♞88 □ ХОУ ИФАНЬ 2557  
♜88 ■ КОСТЕНЮК 2510  
1.e4 e5 2.♞f3 ♘c6 3.♙b5 a6  
4.♙a4 ♞f6 5.0-0 ♙e7 6.♞e1  
b5 7.♙b3 0-0 8.h3. Новая

попытка уклониться от острых вариантов. На смену короткому ходу крайней пешки на ферзевом фланге пришел симметричный ход на королевском.

**8...♙b7 9.d3 d5!** Тотальный успех контратаки Маршала подвинул играющих черными на жертву пешки e5 и в других вариантах. Уже создана разветвленная сеть похожих схем, в которых черные получают за пешку хорошую инициативу. Идеи Маршалла живут и побеждают!

**10.exd5 ♞xd5 11.♞xe5** (самое принципиальное) **11...♞d4.** Тонкий маневр. Размен сильного слона на b3 гарантирует черным преимущество двух слонов на будущее.

**12.♞d2 ♜e8 13.c3.** Уверен, эта новинка будет изучена в лучших шахматных лабораториях мира.

Ранее гроссмейстеры старались обходиться без ослаблений белых полей в центре. Но перевеса не получали. Например: 13.♞df3 ♞xb3 14.axb3 f6 15.♞g4 ♜d7 16.♙d2 c5 17.♜e2 h5 18.♞gh2 ♙d6 19.♜f1. Здесь в партии Иванчук — Свидлер, Форос 2008 была зафиксирована ничья, но есть стойкое ощущение преимущества черных...

**13...♞xb3 14.♞xb3** (угрожает выпад ♞b3-a5, ответ черных вынужден) **14...c5** (14...♙d6 15.♞a5!) **15.♜h5!** Белые и не думают защищаться, в отличие от предыдущих партий в данном варианте. Они тревожат черных одноходовыми угрозами и создают в их лагере пешечные слабости.

**15...g6!** Видимо, лучшее. За доской решиться на 15...f6 16.♜f7+ почти невозможно, впрочем, в анализе выясняется, что



идея корректна: 16...♔h8 17.♖f3 ♜f8 18.♗h5 g6 19.♗h6 (19.♗g4 f5 20.♗g3 f4!) 19...♗c7 – черные отражают натиск белых и удобно расставляют фигуры.

**16.♗f3 f6.** Следующий удар Хоу Ифань вызвал шок в зрительном зале.

**17.♖xg6.** Скорость исполнения свидетельствовала о домашнем происхождении хода. Но, признаться, и во время партии, и в анализе у меня создалось впечатление, что данная резкая операция не дает белым хороших перспектив.

Проще и сильнее, на мой взгляд, 17.♖g4! Теперь к мгновенному разгрому черных ведет 17...♗d7? 18.c4! ♖b4 19.♜xe7! ♗xe7 20.♗xf6 и т.д.

Надежнее 17...♗c7!, после чего нехорошо для белых 18.♗e2?! ♕d6 19.♗xe8+ ♜xe8 20.♜xe8+ ♖f7 21.♜e1 h5, и приходится отправлять коня на h6, так как на 22.♖e3 следует 22...♖f4 23.d4 ♖xg2! 24.♖xg2 ♗c6! с неотразимыми угрозами черных. А по-



тому стоит избрать 18.c4 ♖b4 19.♗e2 (здесь уже недостаточно 19.♜xe7 ♗xe7 20.♖xf6+ ♔h8 21.♖e4 ♖xd3!) 19...♗c6 20.f3 ♕f8.

Здесь снова важная развилка. Осложнения после 21.♕e3 f5 благоприятны для черных. Например, 22.♖a5 (или 22.♖f2 f4 23.♖e4 fxe3 24.a3 bxc4 25.dxc4 ♗b6 26.axb4 ♕xe4!) 22...♗b6 23.a3 ♖d5! 24.cxd5 fxg4 25.♖xb7 gxh3 26.♗f2 ♗xb7 27.♕xc5 ♗xd5 и у них инициатива.

Осмотрительнее 21.♗xe8 ♜xe8 22.♜xe8 ♖f7 23.♜e2 ♖xd3 24.♖a5 ♗c7 25.♖xb7 ♗xb7. Активности черных должно хватить для безбедной старости, то есть для позитивного результата в окончании. Разумеется, все сказанное нуждается в более глубоком исследовании.

**17...hxg6 18.c4** (белые отыгрывают фигуру) **18...♗d7.** Еще сильнее, на мой взгляд, 18...♜b8 19.cxd5 ♗xd5 – размен ферзей ведет к комфортному для черных окончанию, в котором ладья b8 сразу же «присматривается» к пешке b2.

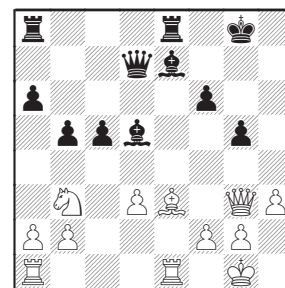
**19.cxd5** (в случае 19.♖a5 ♖b4 20.♖xb7 ♖c2 белые не получали полной компенсации за качество) **19...♕xd5.** Обратите внимание, насколько силен слон d5! Почти невозможно поверить в то, что при домашней подготовке китайский штаб счел компенсацию черных за пешку в этой позиции недостаточной. Но иного объяснения произошедшему я не вижу...

**20.♗g3 g5!** Самый жесткий и агрессивный ответ. Черные готовы путем ♕e7-d6 огорчить белого ферзя. Напрашивался надежный, лучше сказать, «плотный» ход 20...♖f7, чтобы лишь в случае 21.♕f4 сыграть 21...g5! Далее интересен вариант 21.♕e3 ♕xb3!? (21...♜ac8 22.♖d2!?) 22.axb3 ♗xd3 23.♗c7 ♜ec8 24.♗b7



♜cb8 25.♗f3!, и здесь не 25...♗xb3? 26.♕xc5!, а 25...♜d8 – черные поддерживают равновесие

**21.♕e3.**



**21...♜ac8.** Честно говоря, я был немало удивлен этим решением. Удержаться от напрашивающегося выпада 21...♕d6 было архитрудно. Контрудар на c5, конечно, не проходит, а 22.f4 слишком рискованно. Поэтому вынужденно 22.♗g4 ♗xg4 23.hxg4 ♜ac8 и... получалась позиция из партии!

**22.♗g4.** Удивительная скромность! Это был тот отрезок партии, когда зрители любого ранга не могли отгадать ходы играющих.





# WOMEN'S WORLD CHESS CHAMPIONSHIP

## NALCHIK 2008



Удар 22.f4! был совершенно естественен. Не только позиционные, но и спортивные обстоятельства партии диктовали необходимость атаковать. Но Хоу Ифань почему-то подавила в себе это желание. Я не в силах объяснить ее ход мыслей. Она не могла не понимать, что в эндшпиле у черных будут серьезные позиционные плюсы...

*Костенюк на пресс-конференции, когда ее спросили о возможности 22.f4, сказала, что по ее мнению, этот ход мог бумерангом вернуться и в сторону белых, и выбор Хоу ее не удивил.*

После пешечного выпада на f4 развернулась бы сложнейшая борьба. Далее возможно 22...♙d6 23.♚f2 ♚c7! (не каждый найдет этот ход и последующие нюансы) 24.fxg5 ♙h2+ (24...♙g3 25.♚f5!) 25.♙h1 ♚g3! 26.♘d2 (26.♘c5 ♚xe3!) 26... ♚xh3 27.♘e4 ♙xe4 (27...♚xe4? 28.gxh3) 28.dxe4 ♚h7 29.g6 ♚h8! 30.♚f5 ♚cd8 31.♚h3 ♚xh3 32.gxh3 ♙e5 33.♙xc5 ♚d2 и этот в высшей степени оригинальный эндшпиль с двумя лишними пешками у белых... выиграть могут только черные.

В свете сказанного предпочтительнее выглядит 24.♚f1, на что черные уже практически вынуждены жертвовать качество: 24...♚xe3 25.♚xe3 ♙xf4 26.♚f2 ♚d6 27.♚ae1, и далее идет непредсказуемая игра на три результата...

**22...♚xg4 23.hxg4.** Можно ли выиграть такое окончание белыми? По-моему, это просто нереально. У черных преимущество двух слонов и лучшая пешечная структура. Особенно хорош слон d5. Если игра вскроется — этот вариант развития событий и случился в партии — черные могут развить опаснейшую активность.

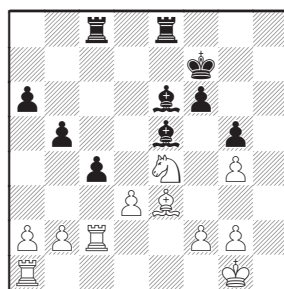
**23...♙d6** (еще точнее 23...♙f7) **24.♚ec1.** В случае 24.♚ac1 ♙f7! белые также не могли взять на c5, к тому же слабой становилась пешка a2.

**24...♙f7.** (сыграно спокойно и сильно) **25.♘d2.** Плохо было 25.♘xc5? ♚xe3! А 25.♙xc5, во-первых, позволяло черным перевести игру в почти равное окончание с разноцветными слонами. Во-вторых, допускало интересную контратаку 25...♙f4!? 26.♚c3 ♚h8!, которая в моем анализе раз за разом приводит к неприятностям для белых.

**25...♙e5!** (ферзевый фланг белых испытывает огромные нагрузки) **26.♚c2 ♙e6.** И королевский тоже. И это вовсе не случайно — слоны есть слоны...

**27.♘e4.** В варианте 27.f3 ♚ed8 28.♘e4 ♚xd3 29.♙xc5 ♙g6! очень трудно найти за белых следующий ход. Они напоминают связанного пациента.

**27...c4.** Третий раз в матче мы наблюдаем одну и ту же картину: к середине партии Хоу Ифань устает — в результате чего допускает невынужденные, труднообъяснимые ошибки.



**28.dxc4?** Зачем же вскрывать пространство в центре для черных слонов и вертикаль «b» для черных ладей? Разумеется, следовало сохранить центр закрытым: 28.d4 ♙b8 29.♘c5 ♙xg4 30.♘хаб ♙d6 31.♘c5: белые удерживают лишнюю пешку, а черные — опасную инициативу.

Далее возможно: 31...♚e7! (давление на слона e3 не позволяет белым сыграть f2-f3) 32.a4 (крайне опасно для белых 32.♚e1 ♙f5 33.♚cc1 ♚a7! 34.a3 ♚h8 35.f3 ♙g3 36.♙f2 ♙h2+ 37.♙f1 ♙f4!) 32...bxa4 33.♚xc4 (33.♚xa4 ♙d1) 33...♚h8 34.♚c3 (но не 34.♚сха4? ♙h2+ 35.♙f1 ♙f4 36.♙g1 ♚xe3!) 34...♙h2+ 35.♙f1 ♙f4 36.♙g1 ♙h2+ 37.♙f1 ♙f4, и ничья повторением ходов.

**28...♚xc4!** Защитницу пешки b2 нужно разменять.

**29.♚xc4 bxc4.** Роли окончательно определились. Черные — сильнейшая сторона. Ферзевый фланг белых находится на грани полного исчезновения.

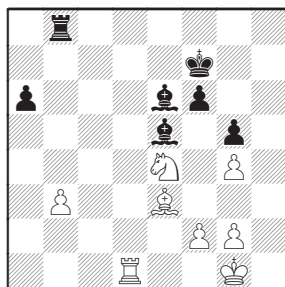
**30.♚d1.** К очень сложному, но все же опасному для белых окончанию вело 30.♚e1 ♚b8 31.♙a7! ♚xb2 (31...♚b7 32.♙d4!) 32.♘xg5+ fxg5 33.♚xe5 c3 34.♙e3 c2 35.♚c5 ♚xa2 36.f3 a5!

**30...♚b8** (30...♙xb2? 31.♘d6+) **31.b3!** Единственный шанс. Белым нужно постараться раз-



менять как можно больше фигур и пешек. Не проходило 31.♙d4 из-за 31...♖d8!.

**31...cxb3 32.axb3.**



Один из важнейших моментов в партии. Видимо, именно здесь Костенюк упустила реальный шанс досрочно закончить матч.

**32...♖xb3.** Упускает большую часть перевеса. Взятия слонем е6 любой пешки были однозначно сильнее. Нам в зрительном зале казалось, что практически выигрывает 32...♙xb3 и анализ подтвердил силу хода: 33.♖c1 (или 33.♖d7+ ♙g6 34.♖a7 ♙d5 35.♗d2 ♖a8!) 33...a5!? (не обязательно, но интересно) 34.♖c5 a4 35.♗xg5+ ♙e8 36.♗f3 ♙b2! 37.♗d2 ♙g8 38.♗c4 a3 39.♗xa3 ♙xa3 40.♖f5 ♙e7. Белым предстоит труднейшая защита, так как пешки разменять

невозможно: 41.g5 ♙e6 42.♖a5 ♖b1+ 43.♗h2 ♙d6+ 44.f4 f5!.

Не исключено, что еще сильнее 32...♙xg4! 33.f3 (нехорошо 33.♖d3 ♙e2 34.♖d2 ♖xb3!) 33...♙e6 34.♗c5 (на 34.♗d6+ ♙g6 35.♗c4 помимо отступлений слона е5 есть и простой ответ 35...♙xc4 36.bxc4 a5) 34...♙xb3! 35.♖d7+ (35.♖b1 ♙c4!) 35...♙e8! 36.♖a7 (нечеловеческий ресурс 36.g3 даже рассматривать не стоит, Хоу Ифань так сыграть не могла) 36...♙c4, и белые не успевают съесть пешку а6 ввиду 37.♗xa6? ♖b1+ 38.♗f2 ♖f1#!

**33.♙d4!** (размен слонов резко облегчает задачу белых) **33...♙xg4 34.f3 ♙xd4+ 35.♖xd4 ♙e6.** Не оставляло реальных шансов на успех и 35...♙f5 36.♗d6+ ♙e6 37.♗xf5 ♙xf5 38.♖a4, например, 38...♖b6 39.♙f2 ♙e5 40.♙e3 ♙d5 41.f4 gxf4+ 42.♙xf4 ♙c5 43.♖a1 ♖c6 44.♙f5 ♙b6 45.♖b1+ ♙a7 46.♖a1 ♙b7 47.♖b1+ ♖b6 48.♖a1, и ресурсы борьбы исчерпаны.

**36.♖d6!** (не столь убедительно 36.♗c5 ♖b6!) **36...a5 37.♗c5** (ловушка: 37.♖xe6? ♖b1+! быласлишкомпрозрачной) **37...♖b1+ 38.♙f2 ♙f5 39.♖a6.** И предлагаемое зрителями 39.g4

вело к цели: 39...♖b5 40.♖c6 ♙c2 41.♖c7+! (41.♗d7?! ♙a4!) 41...♙g6 (41...♙e8 42.♗b7!; 41...♙g8 42.♗d7!) 42.♗e6 ♙b1 43.♖g7+ ♙h6 44.♖f7=.

**39...♖b5 40.♗e4** (атака с тыла 40.♖a7+ ♙g6 41.♗b7 лишь подгоняла пешку – 41...a4!) **40...♙xe4 41.fxe4.** Вот и наступил предначертанный небесами ладейный эндшпиль. Лишняя пешка не дает черным выигрыша.

**41...♖b2+.** Следующий вариант просматривался и во время партии: 41...f5 42.exf5 ♖xf5+ 43.♙e3 ♙e7 44.g4! ♖b5 45.♙d4 ♙d7 46.♙c4 ♖e5 47.♙d4 ♖b5 48.♙c4 – вечное преследование черной ладьи вынуждает дальнейшие размены: 48...♖b4+ 49.♙c3 ♖a4 50.♙b3 ♖xg4 (50...♖a1 51.♖g6) 51.♖xa5 ♙e6 52.♙c3 ♙f6 53.♙d3 ♖f4 54.♙e3 ♙g6 55.♖a1 ♙h5 56.♖h1+ ♖h4 57.♖g1 ♖h2 (57...♖h3+ 58.♙f2 ♙h4 59.♖c1) 58.♙f3 ♙h4 59.♖g4+! И белые все-таки добиваются своего – ничья.

**42.♙f3 ♖a2 43.♙g3!** Абсолютно правильно! Решительная контратака 43.e5? fxe5 (43...f5? 44.♖f6+) 44.♙e4 была очень заманчива, но во всех вариантах белым не хватает ровно одного темпа для спасения: 44...♖xg2 45.♙f5 (проигрывает и 45.♙xe5? ♖f2!; и 45.♖xa5 ♖f2!) 45...♙g7! 46.♖xa5 ♙h6! 47.♖a8 (47.♖xe5 ♙h5) 47...♖f2+ 48.♙xe5 g4! и т.д.

**43...a4 44.♙f3 a3 45.♙g3** (белым достаточно стоять и ждать) **45...♖a1 46.♙h2 a2** А как иначе? При пешке на a3 черный король не вправе оставлять свой пост: 46...♙e7 47.♙g3 ♙d7 48.♖xf6! ♖e1 49.♖a6 и ничья очевидна.

**47.♙g3 ♙e7 48.♙h2 ♙d7.** Теперь белая ладья намертво прикована к вертикали «а».







# WOMEN'S WORLD CHESS CHAMPIONSHIP

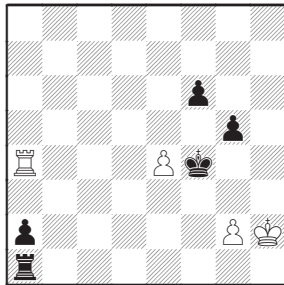
## NALCHIK 2008



Черный король идет к пешке e4 и забирает ее! Однако даже этот зримый успех не гарантирует выигрыш...

**49. ♖g3 ♔c7 50. ♖h2 ♖b7 51. ♜a3 ♖b6 52. ♜a8 ♖b5 53. ♜b8+ ♖c4 54. ♜a8 ♖d4 (54... ♖b3 55. ♜b8+!) 55. ♜a4+ ♖d3!** В случае 55... ♖e3 следовало 56. ♖g3!

**56. ♖g3 ♖e3 57. ♖h2 ♖f4.** Ничего не давало 57... ♖f2 – 58. ♜a6! Белые в цугцванге. Но не в печали!



**58. e5+!** Единственный спасующий ход. Шагом в пропасть стало бы 58. g3+? ♖f3 59. g4 ♜e1! 60. ♜a3+ ♜e3 61. ♜xa2 ♜e2+, и



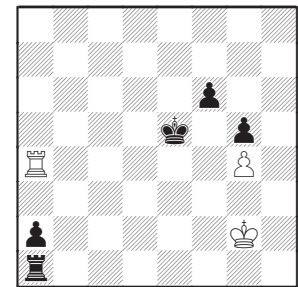
черные выигрывают пешечное окончание.

**58... ♖xe5 59. g4!** Вот и все. На доске непробиваемая крепость. Черные так и не успели

сыграть f6-f5, стало быть, нет никаких шансов получить вторую проходную на вертикали «f».

**59... ♖d5 60. ♖g2 ♖c5 61. ♜a8 ♖b4 62. ♜a6 ♖c4 63. ♜a3 ♖d4 64. ♜a6 ♖e5.** На 64... ♖e3 проще всего 65. ♜e6+! ♖f4 66. ♜xf6+ ♖xg4 67. ♜a6 с теоретический ничьей.

**65. ♜a4 ♖e6 66. ♜a8 ♖e5 67. ♜a4**



**67... ♜e1.** Александра продолжает бороться до конца, но шансов на успех уже не было.

**68. ♜xa2 ♖f4 69. ♜f2+ ♖xg4 70. ♜xf6 ♜e2+ 71. ♖g1 ♖g3 72. ♜f1.** Ничья.

## ANY MORE FALSE STEPS?

A crazy day! During the third game of the final match the evaluation changed drastically at least three times: from a big advantage for Hou Yifan to equality, then to a victory for Kosteniuk, and everything ended in an incredible draw. Chaos was in the heads of numerous spectators who occupied the conference hall this day. Though the first two games must have given a lesson that the owls are not what they seem.

Aleksandra looked very upset after the game was finished. Third time in a row she got two extra pawns and as a day before managed to deliver only a draw. If she won any of those positions, there would be no need to play the fourth game...

Yes, tomorrow Aleksandra is content with a draw. She has White, but who can bet on the result? Hou desperately needs to win. Everything can happen in such a situation. Especially as Sasha's usual luck has left her at this championship. We can remember how many blunders were made by her opponents seven years ago, in Moscow 2001, when she made it to the final of the World Championship too. Now she is the one who gives away presents. At least her advantage in every game is so big that she never risks losing.

Putting patriotic feelings aside, there was nobody at this tournament deserving the victory as much as Kosteniuk, who went through the whole event smoothly and without tie-breaks. Aleksandra is the only player who did not lose a single game. Now the crown is within the reach.

What about the Chinese? Her time will come, 14 years is the age when one can still wait a bit. However, Hou Yifan already proved that she can fight for the World title right now!



Both participants received warm applause in the conference hall. Kosteniuk was first to take her place near the press officer. Hou Yifan moved to the corner together with the chief of the Chinese delegation, who is also a translator.

– *A question to Hou Yifan. In the last three games you got horrible, almost lost positions... You like to defend so much?*

– I am forced to play like this. If I could, I would go for other positions...

– *A question to Kosteniuk. Aleksandra, are you satisfied with the opening choice today?*

– I am satisfied with the results which I show in the Ruy Lopez. Nobody at this championship managed to put my Black openings at the serious test. That is why I did not see any reason to avoid my

usual lines. The Ruy Lopez is classical and reliable opening.

– *But today you played a bit sharper: d5 and so on.*

– No, why did you decide so? If I would like to play sharper, I would choose, say, a Sicilian defense. I opted for quite a calm line today. If you mean d6-d5, as it is known, such “Marshalllike” ideas in the modern theory speak for a desire to solve the opening problems from the position of strength.

– *A question to both participants. Tomorrow or a day after one of you will win the event. Will it affect your*

*relationship in the future?*

**Kosteniuk:** You know, chess is a sport. If the one who loses stops speaking with the opponent afterwards, it would be strange. We fight only on the board. I am absolutely sure that the game tomorrow will not be my last encounter with Hou Yifan – we will face each other many more times.

**Hou Yifan:** Chess is a game and nothing more. Either you win, or you lose. One should never forget that it is a sport and we all are on the same boat.

– *A question to Kosteniuk: it is the third game in a row that you are two pawns up. Maybe you need to reconsider your tactics and try to win without the extra material?*

– Tomorrow I will try to avoid rook endings! *(laughter)* As it is known, all the rook endgames are drawn. This game today proves the fact once again.

## СКОЛЬКО МОЖНО ОСТУПАТЬСЯ?

Безумный день! По ходу третьей партии финального матча оценка позиции менялась раза три: от сильно лучше для Хоу Ифань до примерного равенства, потом до совершенно выиграно для Костенюк, после чего все закончилось невероятной ничьей. Что уж говорить, в головах любителей шахмат, которые буквально захватили конференц-зал, царил полный хаос. Хотя две первые две партии уже могли приучить их: не все то, что кажется – правда.

Александра сразу по окончании партии выглядела мрачнее тучи. Еще бы, третий раз подряд получить две лишние пешки, и как и накануне, довольствоваться лишь ничьей. Выиграй она любую и этих позиций, четвертой партии не потребовалось бы – необходимые 2,5 очка были бы у нее в кармане. А так назавтра, по сути, все придется все начинать сначала.





## WOMEN'S WORLD CHESS CHAMPIONSHIP

NALCHIK 2008



Да, завтра Костенюк устраивает ничья и у нее будут белые, но кто может поручиться за исход партии, ведь в ней Хоу Ифань может смело идти ва-банк — отступить ей просто уже некуда, а в такой ситуации может сучиться что угодно. Тем более, что Сашу в этом чемпионате оставила ее традиционная везучесть. Вспомнить, сколько подарков сделали ей соперницы семь лет назад, когда она также играла в финале чемпионата мира. Теперь дарит она — хорошо еще, перевес ее над китайкой в каждой партии столь велик, что эти подарки лишь оттягивают официальное оформление титула чемпионки мира.

Ведь если отделаться от лже-патриотизма, никто из игравших в Нальчике, не заслужил эту победу так, как Костенюк, прошедшей всю дистанцию на одном дыхании, ни разу не выяснявшая отношения на тай-брейке, и оказавшейся единственной среди всех участниц, которая не потерпела ни единого поражения. Осталось только сделать последний шаг...

А китайка? Ее время тоже придет, четырнадцать лет — тот возраст, когда можно немного и подождать. То, что она уже сегодня готова бороться за корону, Хоу Ифань доказала!



Появление обеих участниц в конференц-зале было встречено аплодисментами. Сперва свое место, рядом с ведущим, заняла Костенюк. Затем, бочком, в уголок, протиснулась Хоу Ифань вместе с руководителем китайской делегации и по совместительству — переводчицей.

— *Вопрос Хоу Ифань. В трех последних партиях вы каждый раз получаете ужасные, практически проигранные, позиции... Скажите, вам так нравятся защищаться?*

— Ну, меня заставляют играть такие позиции. Я бы с удовольствием играла другие...

— *Вопрос Костенюк. Александра, а вы сегодня остались довольны выбором дебюта?*

— Результаты, которые я показываю в испанской партии, меня устраивают. Никто в этом чемпионате не смог мне создать серьезных проблем белыми фигурами. Поэтому я не видела никакого смысла сворачивать с проторенных путей. Классический, крепкий дебют.

— *Но сегодня вы, кажется, сыграли поострей — d6-d5 и все такое?!*

— Нет, почему вы так решили? Если бы я хотела сыграть остро, то выбрала бы, например, сицилианскую защиту, я же напротив сыграла подчеркнута спокойный вариант. Если вы име-

те в виду d6-d5, то как хорошо известно, такие «маршалообразные» идеи в современной теории говорят, скорее, о желании решить дебютные проблемы с позиции силы.

— *Вопрос обеим участницам. Одна из вас завтра или послезавтра обязательно победит. Скажите, это не повлияет ли это на ваши отношения в будущем?*

**Костенюк:** Знаете, шахматы — это обычный спорт, если бы проигравший не разговаривал после этого со своим соперником, это было бы нелепо. Мы боремся только на шахматной доске. Я совершенно уверена, что завтрашняя партия вряд ли будет нашей последней с Хоу Ифань — мы обязательно, и еще не раз, встретимся с ней за шахматной доской!

**Хоу Ифань:** Шахматы — это игра, ничего больше. Ты либо выигрываешь, либо проигрываешь. Никогда не надо не забывать, что это спортивный турнир, мы все в одной лодке.

— *Вопрос Костенюк: третью партию подряд у вас две лишние пешки. Может, вам стоит как-то пересмотреть свою тактику, попытаться выиграть без лишнего материала?*

— Завтра попробую не переходить в ладейники! (*Общий смех.*) Как известно, все ладейники ничейные. Сегодняшняя партия — лишнее доказательство этому общеизвестному факту.

# BRAVO TO NEW CHESS QUEEN!

By GM  
Sergey  
SHIPOV



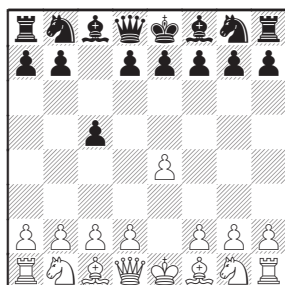
**A**leksandra Kosteniuk played better than the others at this championship and claimed her title by right. The final match was totally dominated by the Russian; she was winning in all four games. The minimal margin is explained only by the outrageous tension of the encounter and the phenomenal tenacity of the Chinese.

Aleksandra climbed the biggest possible mountain in chess, and I congratulate her with this great achievement!

The concluding game of the final was very nervous, but in general it was Kosteniuk who held the advantage. She was never losing, though could win many times. Even in the final position she could play for a win, if she needed to.

**B45** □ KOSTENIUK 2510  
 ■ HOU YIFAN 2557

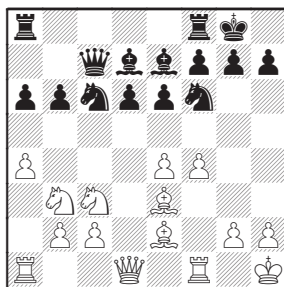
**1.e4 c5!** The Sicilian defense is the choice which could be predicted. This sharpest opening gives Black a chance to play for a win.



**2.♘f3 e6!** Another precise move! In case of 2...d6 Black should be ready for the simplifying 3.♙b5+. We don't know if Sasha would play it, but neither knew the Chinese.

**3.d4 cxd4 4.♘xd4 ♘c6 5.♘c3 d6** (Black refuses the Kan Sicilian and opts for the Sheveningen) **6.♙e3 ♘f6 7.♙e2 ♙e7 8.0-0 a6 9.a4 0-0 10.f4 ♖c7 11.♙h1** (a well-known position) **11...♙d7** (11...♖e8 is more popular) **12.♘b3**. White doesn't give an opportunity for Black's bishop to go to c6.

**12...b6**. The threat of a4-a5 with pressure is parried.



**13.♙e1**. Following her home preparation, the Russian avoids the main lines.

The Chinese has pleasant experience in this position: 13.♙f3 ♙c8 14.♖e2 (14.g4!) 14...♙b7 15.♖ad1 ♖ac8 16.g4 ♘d7 17.g5 ♖fe8 18.♙g2 ♘b4 19.♖d4 ♘c6 20.♖d2 ♘a5! (we don't agree for a draw with men!) 21.♘xa5 bxa5 22.♖f2 ♙f8 23.♖h4 g6 24.♖f3 ♙g7 25.♖h3 ♘f8 26.f5 exf5! 27.exf5 ♙xg2+ 28.♖xg2 ♙xc3! 29.bxc3 ♖xc3 30.♙g1 ♖c6 31.f6 ♖e2 32.♖hg3 ♖xc2 33.h3 ♖b8 34.♙h2 ♖bb2 35.♖g4 ♘e6, and White resigns (Fogarasi – Hou Yifan, Budapest 2008).

Sometimes White plays immediate 13.g4, which opens a sharp game.

**13...♙c8**. The usual rearrangement of the pieces. The bishop goes to b7, vacating the d7-square for the knight. The drawback of this idea is that it requires tempi. With the c2-pawn lacking protection, it is tempting to upset it with 13...♘b4!? The theory is sacred,







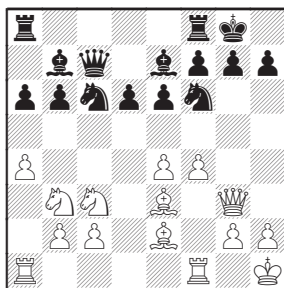
# WOMEN'S WORLD CHESS CHAMPIONSHIP

## NALCHIK 2008



but considering the position, this reply is the most principled: on 14. ♖f2 one can play 14... ♜ab8, and if 15. ♙f3, then 15... e5 – it seems Black has good counterplay here.

**14. ♛g3** (the queen goes to do the job. It controls d6- and e5-squares, and helps e4-e5) **14... ♙b7**. The bishop reached b7 from c8 in three moves. Passivity of the b3-knight provides some compensation for that waste of time.



**15. f5!** A strong reply. It is very difficult to hold the e6-square without the support of the light-squared bishop.

**15... ♗h8**. It is still impossible to stabilize the center with 15... e5:

16. ♙h6 ♖e8 17. f6! ♙xf6 18. ♗d5, and White wins.

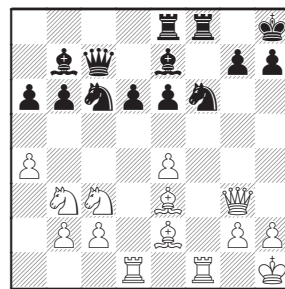
**16. ♜ad1**. This solid and reliable central move is a novelty, and a good one. In Drozdov-Okrugin, St. Petersburg 2002, White played 16. ♙g5 ♜ae8 17. ♜ad1 ♖e5 18. ♗d4 ♙d8 19. ♜f4 ♗fd7 20. ♙h5 g6, and the opponents agreed to a draw at the most interesting moment.

**16... ♜ae8**. Supporting the e6-pawn and preparing to open the center.

The aggressive 16... ♗b4 could lead to an unexpected end: 17. fxe6 ♖xc2 (weaker is 17... fxe6 18. ♗d4!) 18. ♙f4! fxe6 19. ♙xd6 ♙xd6 20. ♛xd6 ♜f7 (trading on d6 is wrong) 21. ♛d3 ♗b4 22. ♛c4!, and the only safe move for Black is 22... ♖c2 with the idea to install the knight to e3. However, in this case White can simply repeat the moves: 23. ♛d3 ♗b4 24. ♛c4!

If Black plays 16... e5, White can put her under a serious test by 17. ♛f2 ♙d8 18. g4!

**17. fxe6** (the weakness on e6 becomes apparent) **17... fxe6**.



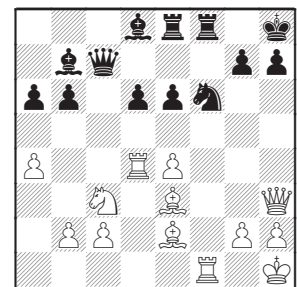
**18. ♛h3**. A bold question: who protects the weak pawn? 18. ♗d4 ♗xd4 19. ♜xd4 looks very natural, however, after 19... e5 20. ♜c4 ♛b8 it is not clear how to defend against ♛b8-a8. Even if White defends the e4-pawn, Black has the d6-d5 break. The sharp 21. ♙xb6 ♙xe4 22. ♗xe4 ♗xe4 23. ♜xe4 ♜xf1+ 24. ♙xf1 ♛xb6 is quite dangerous as Black can develop serious initiative, and it is not easy to assess whether White can consoli-

date. One can easily suggest the brave 25. ♛b3 ♛f2 26. ♙xa6 in the analysis, but nobody plays like this at the board.

**18... ♙d8**. After 18... e5 White creates dangerous threats to the enemy king by active play in the center: 19. ♗d5 ♗xd5 20. exd5 ♗b4 (20... ♙c8 21. ♛g3!) 21. c3! ♗xd5 22. ♙d3, and 22... ♗f6 fails to 23. ♜xf6!

**19. ♗d4**. Generally, simplifications favor White: the fewer pieces remain on the board, the more apparent becomes weakness of Black's 6<sup>th</sup> rank pawns.

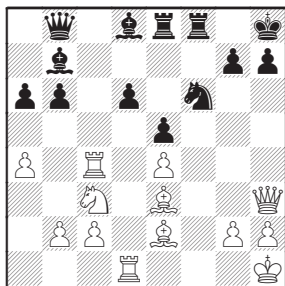
**19... ♗xd4 20. ♜xd4**. The rook is forced to act bravely, as 20. ♙xd4 e5! drops a pawn.



**20...e5.** This move considerably sharpened up the struggle, giving Black certain winning chances, but objectively it was better to keep the structure intact. 20...♖e7 maintains flexible central structure and prepares central actions. White is unable to bring the opponent out of her fortress. For instance, after 21.♙g5 h6 22.♙xf6?! ♗xf6 23.♗xf6 ♖xf6 24.♗xd6 ♙c7! an extra pawn is little consolation, as Black has a very strong attack.

**21.♗c4!** An accurate move! On 21.♗b4 Black had 21...d5! 22.exd5 (22.♙xb6 ♖e7!) 22...♘xd5 23.♗xf8+ ♗xf8 24.♙d3 g6 25.♘xd5 ♙xd5, and there is no 26.♙xb6? due to 26...♖d6!

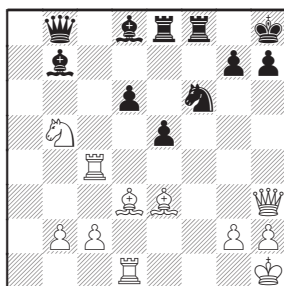
**21...♖b8** (on 21...♖f7 White also plays 22.♗d1!) **22.♗d1.** The weak d6-pawn and overall passivity of Black's pieces dictates the following course of actions, which drastically changes the character of the game.



**22...b5!** Correct! Hou Yifan's only chance is creating tactical mess.

**23.axb5 axb5 24.♘xb5!** (good choice; after 24.♗b4 ♙a5! 25.♗xb5 ♙xc3 26.bxc3 ♖c7 Black seizes the initiative) **24...♘xe4 25.♙d3.** The frisky 25.♙h5, planning to bring the bishop to g6, runs into 25...♙g5! with unpredictable consequences.

**25...♘f6.**



**26.♗h4.** The best move. Sitting in the playing hall, grandmaster Vasiukov and I calculated the following line (which was proved sound by the computer): 26.♙g6!? ♙xg2+! 27.♖xg2 (27.♙xg2 ♖xb5 28.♗h4 ♖e2+ 29.♙f2 ♘h5!) 27...♖xb5 28.♗h4 ♙g8 29.♙xe8 ♘xe8 30.c4 ♖b3 31.♖d5+ ♙h8 32.♗h3 ♖xb2, and the endgame that follows in approximately equal and complicated.

**26...e4.** On the one hand, Black gives away an important

square on d4, but on the other hand she parries the threats to h7 and makes the rook location on h4 strategically awkward.

**27.♙e2 ♙c8.** The analysis showed that 27...d5 is strongly met by 28.g4!? ♙c8 29.♗xd5, and White has a pawn and initiative.

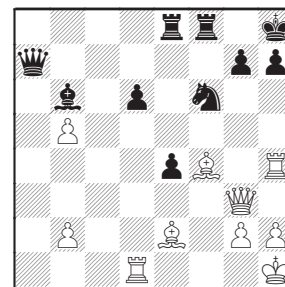
**28.♖g3** (28.g4 is strong here, too, but such move is too daring for a key game of the World Championship match) **28...♙a6!** (very strong maneuver that invites to a tactical hell) **29.c4.** After 29.♘xd6 ♙xe2 30.♘f7+ ♗xf7 31.♖xb8 ♙xd1 White pays for the queen too dearly. 29.♖xd6 ♖xd6 30.♗xd6 runs into 30...♘d5!

**29...♙xb5 30.cxb5 ♙b6!**

The single most important thing in the time trouble is activity. You have to create threats to provide your opponent with a chance to make a mistake.

**31.♙f4.** More practical is 31.♙g5!, taking off the tactical sting. If 31...♖a7, then the rook can return: 32.♗f4!, and the game is calm and even.

**31...♖a7!** The threat of invading to f2 creates serious problems for White.



**32.♙xd6!** An incredibly daring and strong move! Most players being in Kosteniuk's shoes would continue 32.♖g5, ending up in serious trouble after 32...♖a4!

**32...♙f2 33.♖f4!** The first step out of trouble. Bad is 33.♖h3? due to 33...♙xh4 34.♙xf8 ♖f2!

**33...♘d5!** At this moment one couldn't help feeling that the







# WOMEN'S WORLD CHESS CHAMPIONSHIP

## NALCHIK 2008

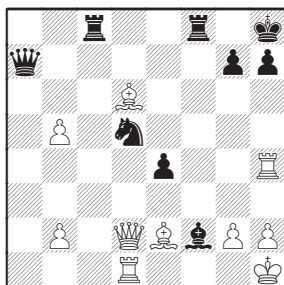


tiebreak is inevitable. Black's initiative looked really scary. It turns out that Alexandra had the same impression.

**34. ♖c1!** (White loses material after 34. ♖d2 ♕xh4 35. ♕xf8 ♖e3!)

**34... ♖c8.** In the line 34... ♕xh4 35. ♕xf8 Black cannot play 35... ♖e3, as White has 36. ♕c5! Thus Black had to choose 35... ♖xf8 36. ♖xd5 ♖f2, and struggle for survival after 37. ♖d1.

**35. ♖d2!** Unbelievably, White holds only because she lured the rook to c8.

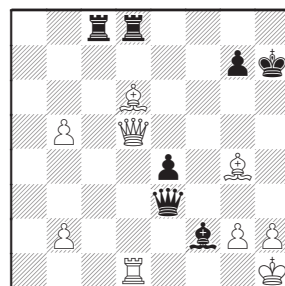


**35... ♖fd8?** This mistake brings the game on the verge of defeat. Hou should have checked whether her worn out opponent finds the line 35... ♕xh4 36. ♕xf8 ♖e3 37. b6! ♖xb6 38. ♕xg7+! ♖xg7 39. ♖d7+

(this is why it is important to have the rook on c8!) 39... ♖g6 40. ♖d6+ (we shall not examine the banal 40. ♖xc8) 40... ♕f6 41. ♕h5+! ♖xh5 42. ♖f7+ ♖g4 43. ♖e6+! ♖h5, and White can force a draw, although the best move is 44. g4+, and then 44... ♖h4 45. ♖xf6+ ♖h3 (what a king!) 46. ♖h6+ ♖xg4 47. ♖g7+ ♖f3 48. ♖xb6 ♖c1+ 49. ♖g1!, and White finally wins.

**36. ♖xh7+!** Getting rid of the weak rook and weakening the enemy king is process must have been very pleasing.

**36... ♖xh7 37. ♖xd5** (White has two pawns and the initiative for an exchange) **37... ♖e3 38. ♕g4.**



**38... ♖a8.** This is not mistake! The most tenacious 38... ♖c5 is

completely unacceptable, as it forces a dull ending without any winning chances: 39. ♕xc5 ♖xd5 40. ♕xe3 ♖xd1+ 41. ♕xd1 ♕xe3 42. ♕c2, etc.

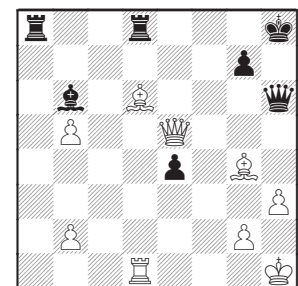
**39. ♖e6.** Black's bluff works. Sasha fails to find the victory: 39. b6!, and 39... ♖xb6 allows mate in two: 40. ♖h5+ ♖g8 41. ♕e6#. Also good is 39. ♕f5+ ♖h8 40. ♕xe4, for instance, 40... ♖h6 41. ♖xa8 ♖xa8 42. ♕xa8 ♖h5 43. ♕f3 ♖xb5 44. b4, and White plays risk-free.

**39... ♖h8.** The semi-open king prevents Black from playing more actively.

**40. ♖e7** (40. g3 would give a big advantage) **40... ♖h6 41. h3.** The king is less safe on h2. The trap 41. ♖xe4? ♖xd6! 42. ♖xd6 ♖a1+ was very transparent.

**41... ♖g6** (the e4-pawn was hanging for real) **42. ♖e5** (centralization is a key to success) **42... ♕b6 43. ♕h5.** Remove the defender and get to the goal! On 43. ♕f5 Black replies 43... ♖h5!

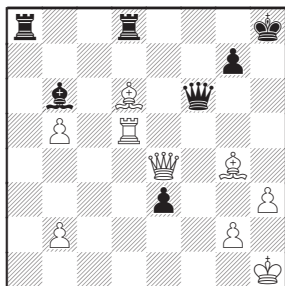
**43... ♖h6 44. ♕g4.** Objectively Black has to repeat moves by 44... ♖g6, but the sporting situation dictates a different approach.



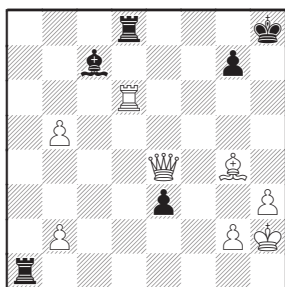
**44... e3? 45. ♖e4!** The refutation: the queen aims the a8-rook and frees the way to h5 for the own rook.

**45... ♖f6.** Black tries another bluff, and it does not work out. Equally hopeless is 45... ♖a7 46. ♖d5 ♖xd6 47. ♖e8+ ♖h7 48. ♖h5 – White makes a draw from the position of strength.

**46. ♖d5!** The decisive maneuver.



**46... ♖a1+ 47. ♔h2 ♕xd6+**  
(47... g6? 48. ♗e5 ♗c7 49. ♖xd8+!)  
**48. ♖xd6 ♗c7.**



**49. ♕f5!** The best continuation of the attack – the queen goes to h5.



**49... ♗xd6+** After 49... ♖xd6 White wins the game by 50. ♕c8+ ♗d8 51. b6!

**50. g3.** This is it! The White's king is safe, while its Black's counterpart is in big trouble.

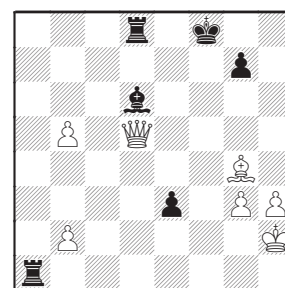
**50... ♔g8 51. ♕d5+!** Securing the desired result; 51. ♗f3! wins, but this is irrelevant.

**51... ♗f8 52. ♕f5+.** Here is another way to extend the pleasure: 52. ♕f3+ ♔e7 53. ♕xe3+ ♗f8 54. ♕f3+ ♔e7 55. ♕e4+ ♗f8 56. ♕f5+ ♔g8 57. ♗f3!

**52... ♔e7** There is no place to hide for the king.

**53. ♕e6+!** I won't bother you with the alternatives – enough is enough!

**53... ♗f8 54. ♕f5+ ♔g8 55. ♕d5+ ♔f8.**



**56. ♕f5+!** Game draw!

Alexandra Kosteniuk becomes the champion of the world!

*...Chinese writing act of surrender*

*...Китайка подписывает акт о капитуляции*







# БРАВО НОВОЙ КОРОЛЕВЕ!

By GM  
Sergey  
SHIROV



**А**лександра Костенюк лучше всех играла на чемпионате и по праву завоевала высший титул. Финальный матч полностью прошел под ее диктовку, она во всех четырех партиях стояла на выигрыш. Только исключительным напряжением борьбы и, конечно, феноменальной сопротивляемостью Хоу Ифань можно объяснить минимальный перевес в счете. Впрочем, важен лишь общий итог.

Александра покорила высочайшую вершину из всех существующих в шахматах, с чем я ее искренне и поздравляю.

Решающий поединок финала, как и ожидалось, получился нервным и неровным. Но в целом преимуществом владела Костенюк. Она ни в один момент не проигрывала, а выиграть могла бесчисленное количество раз. Так что общий результат в высшей степени закономерен.

**B45** □ КОСТЕНЮК 2510  
■ ХОУ ИФАНЬ 2557

**1.e4 c5!** Сицилианская защита. Предсказуемый выбор. Именно в этом острейшем дебюте можно получить реальные шансы на выигрыш черными.

**2.♘f3 e6!** Еще один точный ход. В случае 2...d6 надо считаться с упрощающим игрой выпадом 3.♙b5+. То есть далеко не факт, что Саша так сыграла бы. Но кто в китайском штабе мог это предсказать наверняка?

**3.d4 cxd4 4.♘xd4 ♘c6 5.♘c3 d6** (черные отказываются

от варианта Паульсена и переходят на рельсы шевенингенского варианта) **6.♙e3 ♘f6 7.♙e2 ♙e7 8.0-0 a6 9.a4 0-0 10.f4 ♖c7 11.♙h1** (табия) **11...♙d7** (популярнее 11...♗e8) **12.♘b3**. Белые не дают возможности черному слону выйти на с6.

**12...b6** (угроза зажима a4-a5 отражена) **13.♗e1**. Результат домашней подготовки. Россиянка уход в сторону от основных дорог.

В данной позиции у юной китаянки есть приятный опыт: **13.♙f3 ♙c8 14.♗e2** (14.g4!) **14...♙b7 15.♗ad1 ♗ac8 16.g4 ♘d7 17.g5 ♗fe8 18.♙g2 ♘b4 19.♗d4 ♘c6 20.♗d2 ♘a5!** (с мужчинами на ничью не соглашаемся!) **21.♘xa5 bxa5 22.♗f2 ♙f8 23.♗h4 g6 24.♗f3 ♙g7 25.♗h3 ♘f8 26.f5**

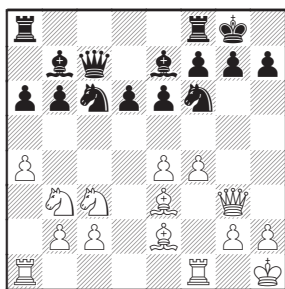
**exf5! 27.exf5 ♙xg2+ 28.♗xg2 ♙xc3! 29.bxc3 ♗xc3 30.♙g1 ♗c6 31.f6 ♗e2 32.♗hg3 ♗xc2 33.h3 ♗b8 34.♙h2 ♗bb2 35.♗g4 ♘e6** и белые сдались (Фогараси – Хоу Ифань, Будапешт 2008).

Иногда белые играли и сразу **13.g4**, что приводило к острейшей борьбе.

**13...♙c8**. Классическая перестройка фигур. Слон направляется на b7, коню освобождено поле d7. Ее минус – трата множества темпов. Когда пешка c2 лишена защиты, так и хочется ее огорчить путем **13...♘b4!**? Теория – дело святое, но по рисунку позиции это самый принципиальный ответ: на **14.♗f2** можно ответить **14...♗ab8**, и если **15.♙f3**, то **15...e5** – похоже, у черных тут хорошая контригра.



**14. ♖g3** (ферзь выходит на боевое дежурство. Он присматривается к пунктам d6 и e5, а также поддерживает удар e4-e5) **14... ♗b7**. Слон с c8 на b7 попал в три приема. Компенсацией за эту потерю стала пассивность коня b3.



**15. f5!** Сильное возражение. Без поддержки белопольного слона пункт e6 удерживать очень сложно.

**15... ♖h8** (стабилизировать центр путем 15...e5 пока нельзя: 16. ♗h6 ♗e8 17. f6! ♗xf6 18. ♗d5, и белые выигрывают) **16. ♗ad1**. Новинка – солидный и надежный ход по центру. Он непременно пригодится. В пар-



тии Дроздов – Округин, С. Петербург 2002 последовало 16. ♗g5 ♗ae8 17. ♗ad1 ♗e5 18. ♗d4 ♗d8 19. ♗f4 ♗fd7 20. ♗h5 g6 и соперники на самом интересном месте заключили мир.

**16... ♗ae8**. Поддержка пешки e6 и подготовка к вскрытию центра.

Агрессивный ход 16... ♗b4 мог неожиданно привести к быстрой разрядке: 17. fxe6 ♗xc2 (хуже 17... fxe6 18. ♗d4!) 18. ♗f4! fxe6 19. ♗xd6 ♗xd6 20. ♗xd6 ♗f7 (размен на d6 нехорош) 21. ♗d3 ♗b4 22. ♗c4! и единственным безопасным ходом для черных является 22... ♗c2 с идеей внедрить коня на e3. Но в этом случае белые могут спокойно повторять ходы: 23. ♗d3 ♗b4 24. ♗c4!

При 16...e5 непростые задачи перед черными ставит 17. ♗f2 ♗d8 18. g4!

**17. fxe6**. Слабость на e6 становится явной.

**17... fxe6 18. ♗h3**. Вопрос в лоб. Кто держит слабую пешку? Напрашивалось 18. ♗d4 ♗xd4 19. ♗xd4, однако, после 19...e5 20. ♗c4 ♗b8 не совсем понятно, как противостоять угрозе черных ♗b8-a8, ведь даже если белые и защитят пешку e4, то последует прорыв d6-d5. А обострение игры 21. ♗xb6 ♗xe4 22. ♗xe4 ♗xe4 23. ♗xe4 ♗xf1+ 24. ♗xf1 ♗xb6 довольно опасно. Здесь черные могли развить серьезную инициативу. Во всяком случае, издалека невозможно понять, можно ли консолидировать позицию белых или нет. Это в анализе легко рекомендовать бравое 25. ♗b3 ♗f2 26. ♗ха6, но люди за доской так не играют.

**18... ♗d8**. В варианте 18...e5 белые активной игрой по центру создают угрозы черному королю: 19. ♗d5 ♗xd5 20. exd5 ♗b4 (20... ♗c8 21. ♗g3!) 21. c3!



♗xd5 22. ♗d3 и нет 22... ♗f6 ввиду 23. ♗xf6!

**19. ♗d4**. Упрощения, в целом, выгодны белым. Чем меньше фигур на доске, тем больше чувствуется слабость четырех черных пешек шестого ряда.

**19... ♗xd4 20. ♗xd4**. Ладья вынуждена проявить смелость. К потере пешки вело 20. ♗xd4 e5!

**20...e5**. В дальнейшем партия, конечно, обострилась, и у черных появились шансы на успех, но объективно здесь лучше было не торопиться определять структуру.

Сильнее 20... ♗e7, сохраняя упругую позицию и подготавливая контрудар в центре. Белые пока не в состоянии вытащить черных из укрытия на открытый бой. К примеру, после 21. ♗g5 h6 22. ♗xf6?! ♗xf6 23. ♗xf6 ♗xf6 24. ♗xd6 ♗c7! они со своей лишней пешкой могли попасть под страшную атаку.

**21. ♗c4!** Осмотрительно сыграно. В случае 21. ♗b4 черный





## WOMEN'S WORLD CHESS CHAMPIONSHIP

NALCHIK 2008



джинн мог вырваться из лампы: 21...d5! 22.exd5 (22.♙xb6 ♖e7!) 22...♘xd5 23.♚xf8+ ♚xf8 24.♙d3 g6 25.♘xd5 ♙xd5 и нет взятия 26.♙xb6? из-за 26...♙d6!

**21...♙b8** (на 21...♙f7 также следовало 22.♚d1!) **22.♚d1**. Слабость пешки d6, да и общая пассивность черных фигур диктует необходимость резко менять характер борьбы.

**22...b5!** Правильно! Только в жесткой тактической борьбе Хоу Ифань могла одолеть опытную соперницу.

**23.axb5 axb5 24.♘xb5!** Верный выбор; в случае 24.♚b4 ♙a5! 25.♚xb5 ♙xc3 26.bxc3 ♖c7 черные перехватывали инициативу.

**24...♘xe4 25.♙d3**. Озорной выпад 25.♙h5 с идеей внедрить слона на g6 сталкивался с неожиданным ответом 25...♙g5!, который вел к непредсказуемым результатам.

**25...♘f6 26.♚h4**. Лучшее. Прямо в зрительном зале мы с гроссмейстером Васюковым рассчитали, как оказалось, компьютерно-обоснованный вариант: 26.♙g6!? ♙xg2+! 27.♙xg2 (27.♙xg2 ♙xb5 28.♚h4 ♖e2+ 29.♙f2 ♘h5!) 27...♙xb5 28.♚h4 ♙g8 29.♙xe8 ♘xe8 30.c4 ♖b3 31.♙d5+ ♙h8 32.♚h3 ♙xb2 и здесь дело кончается сложным и примерно равным окончанием.

**26...e4**. Черные, с одной стороны, уступают белым важное поле d4, но с другой — отражают угрозы пункту h7 и делают стратегически опасным положение белой ладьи на h4.

**27.♙e2 ♙c8**. Все наши догадки по поводу хода 27...d5 оставлю при себе, так как в анализе было обнаружено жестокое возражение 28.g4!? ♙c8 29.♚xd5 и у белых лишняя пешка и инициатива в придачу.

**28.♙g3** (здесь также был силен ход 28.g4, но решиться на такое было крайне сложно) **28...♙a6!** Сильный маневр и... приглашение в ад!

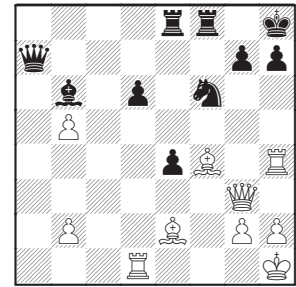
**29.c4**. После 29.♘xd6 ♙xe2 30.♘f7+ ♚xf7 31.♙xb8 ♙xd1 выигранный ферзь доставался белым слишком дорогой ценой. А на 29.♙xd6 ♙xd6 30.♚xd6 следовал неприятный сюрприз — 30...♘d5!

**29...♙xb5 30.cxb5 ♙b6!** Активность в цейтноте прежде всего! Угрозы необходимы, чтобы держать соперницу под напряжением и дать ей возможность ошибиться.

**31.♙f4**. Куда практичнее было 31.♙g5!, на корню ликвидируя тактические мотивы в позиции. В случае 31...♙a7

ссылная ладья мгновенно возвращалась свет — 32.♚f4! Это продолжение вело к безопасной и примерно равной игре.

**31...♙a7!** Угроза вторжения на f2 ставит белых в критическое положение.



**32.♙xd6!** Фантастически смелый ход. И сильный! Другой шахматист (не будем уточнять его имя) на месте Костенюк сыграл бы 32.♙g5 и после 32...



♔a4! столкнулся бы с серьезными трудностями.

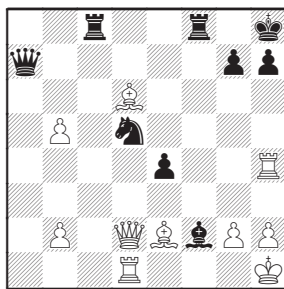
**32...♙f2 33.♖f4!** Первый шаг по тонкому тросу над пропастью. Плохо 33.♖h3? ввиду 33...♙xh4 34.♙xf8 ♖f2!

**33...♘d5!** В этот момент было полное ощущение, что тай-брейк не избежать. Слишком страшной выглядела инициатива черных. *Таким же было ощущение и самой Костенюк...*

**34.♖c1!** (к материальным потерям вело 34.♖d2 ♙xh4 35.♙xf8 ♘e3!) **34...♗c8.** В варианте 34...♙xh4 35.♙xf8 уже нет выпада 35...♘e3, так как белые

наносят контрудар 36.♙c5! Поэтому черным пришлось бы избрать 35...♗xf8 36.♗xd5 ♖f2 и после 37.♖d1 бороться за ничью.

**35.♖d2!** Кажется невероятным, но белые удерживаются именно потому, что выманили черную ладью на c8.



**35...♗fd8?** Ставит партию на грань поражения. Стоило все-таки проверить соперницу.

Найдет ли она в цейтноте, на фоне усталости и колоссального напряжения вариант 35...♙xh4 36.♙xf8 ♘e3 37.b6! ♖xb6 38.♙xg7+! ♙xg7 39.♖d7+ (вот зачем черную ладью заманили на c8) 39...♙g6 40.♗d6+ (банальное 40.♖xc8 смотреть не будем) 40...♙f6 41.♙h5+! ♙xh5 42.♖f7+ ♙g4 43.♖e6+! ♙h5 и здесь можно объявить вечный шах, хотя, объективно, еще сильнее 44.g4+! ♙h4 45.♖xf6+ ♙h3 (каков король!) 46.♖h6+ ♙xg4 47.♖g7+ ♙f3 48.♗xb6 ♗c1+ 49.♖g1!, и белые все-таки побеждают.

**36.♗xh7+!** Приятно избавиться от слабой ладьи и попутно ослабить короля соперника.

**36...♙xh7 37.♖xd5** (у белых за качество две пешки и сильная инициатива) **37...♖e3 38.♙g4 ♗a8.** Нельзя назвать этот ход ошибкой. Правильно сыграно! Формально самое упорное продолжение 38...♗c5 со спортивной точки зрения совершенно непригодно, так как форсирует скучный эндшпиль: 39.♙xc5 ♗xd5 40.♙xe3 ♗xd1+ 41.♙xd1 ♙xe3 42.♙c2.

**39.♖e6.** Блеф черных начинает приносить плоды. Саша не находит прямой выигрыш 39.b6!, и на 39...♖xb6 следует мат в два хода 40.♖h5+ ♙g8 41.♙e6#. Неплохо было и рассмотренное в зрительном зале 39.♙f5+ ♙h8 40.♙xe4, например, 40...♖h6 41.♖xa8 ♗xa8 42.♙xa8 ♖h5 43.♙f3 ♖xb5 44.b4 и белые ликвидируют всяческий риск.

**39...♙h8** (полураздетый король мешает черным проявить активность) **40.♖e7** (большой перевес давало 40.g3) **40...♖h6 41.h3.** Форточка форточке рознь. Король на h2 не может





## WOMEN'S WORLD CHESS CHAMPIONSHIP

NALCHIK 2008



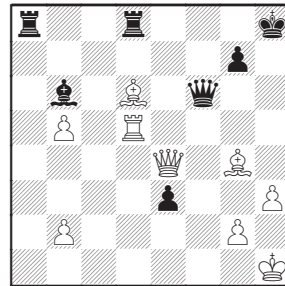
чувствовать себя в безопасности, пока у черных есть слон и ферзь... Ловушку 41. ♖хе4? ♖xd6! 42. ♖xd6 ♖a1+ с матом белому королю видели все.

**41... ♖g6** (теперь уже пешка e4 действительно была под боем) **42. ♖e5** (контроль над центром – залог успеха) **42... ♙b6 43. ♙h5**. Убрав защитника, можно добраться до жертвы. На 43. ♙f5 имелся неприятный ответ 43... ♖h5!

**43... ♖h6 44. ♙g4**. По логике позиции здесь черные должны были повторять ходы путем 44... ♖g6, добиваясь ничьей, но ведь надо было побеждать!

**44... e3? 45. ♖e4!** (четкое опровержение: ферзь берет на мушку ладью a8 и делает свободным путь ладье на h5) **45... ♖f6**. Еще один блеф. На этот раз он не проходит. Не оставляло шансов на успех и 45... ♖a7 46. ♖d5 ♖xd6 47. ♖e8+ ♙h7 48. ♖h5 – белые во всех вариантах продолжали тревожить черного короля, добиваясь ничьей с позиции силы.

**46. ♖d5!** Решающий маневр.



**46... ♖a1+ 47. ♙h2 ♖xd6+** (47...g6? 48. ♙e5 ♙c7 49. ♖xd8+!)

**48. ♖xd6 ♙c7 49. ♖f5!** (сильнейшее продолжение атаки – ферзь направляется на h5) **49... ♙xd6+** (на 49... ♖xd6 побеждало 50. ♖c8+ ♙d8 51. b6!) **50. g3**. Всё! Белый король вне опасности, а вот черному не позавидуешь.

**50... ♙g8 51. ♖d5+!** (техническая фиксация результата; к победе вело 51. ♙f3! , но какое это имело значение?) **51... ♙f8**

**52. ♖f5+**. И здесь тоже можно указать ненужное продление удовольствия: 52. ♖f3+ ♙e7 53. ♖xe3+ ♙f8 54. ♖f3+ ♙e7 55. ♖e4+ ♙f8 56. ♖f5+ ♙g8 57. ♙f3!



**52... ♙e7** (король никуда убежать не может) **53. ♖e6+!** Других выигрывающих вариантов уже не стану показывать. Хватит!

**53... ♙f8 54. ♖f5+ ♙g8 55. ♖d5+ ♙f8 56. ♖f5+!** Ничья!

Александра Костенюк – чемпионка мира!

## THREE TIMES HURRAY TO THE CHAMPION!

The last game of the final match between Kosteniuk and Hou Yifan proved once again that women's chess is something unpredictable, mysterious, something that you cannot fully understand. What could be easier than making a draw with White against the opponent whom you dominated during the whole encounter? However, the game, which was going smoothly, suddenly turned into roulette with the time trouble approaching.

The fourteen-year-old Chinese made such a carousel on the board that her victory in this game looked quite possible from the playing hall. Sasha's husband was in dismal mood, her father was grasping his heart, and the experts calculated one sad variation after another. Kosteniuk herself looked nervous too, as she could not let her legs in peace under the table. A moment ago the chess crown was in her hands, but now...

However, all the miracles end at some point, and the incredible luck of the Chinese finished too. Walking on the edge for three games in a row, Hou Yi-

fan twice found the way to survive, and now, at the most responsible moment of the whole event, when it seemed that she found her luck again, Hou missed her historical chance practically in one move. Kosteniuk did not provide the opponent with another opportunity, forced a draw, and ended the match in her favor.

For the first time in the recent history the Women's World Champion is Russian – Aleksandra Kosteniuk! For her long (despite the age) career, Sasha collected a good collection of titles, winning both World



## ЧЕМПИОНАТ МИРА СРЕДИ ЖЕНЩИН

НАЛЬЧИК 2008



and European Junior Championships, the European Individual Championship, and becoming the champion of her country. There was only one flower missing in this bunch – and now she has it too!

Her victory at this World Championship looks unconditional. She is the only one who did not lose any game, never played tie-breaks and never made anyone doubt her superiority.

When Kosteniuk came to the press-conference hall, she was welcomed with applause and there was practically only one question coming through the storm of greetings and congratulations: «To whom you dedicate this victory?»

– First of all, to my family – my husband and my daughter, who did not see her mom for one and a half months because of the championship! I think I will have an opportunity to make up for this time... I would like to thank everybody who supported me and believed in my victory. I felt this support and it helped me to show all my best! – answered Aleksandra.

Right after these words a bottle of champagne appeared on the stage, and smiling Kosteniuk clinked with Hou Yifan and drank a bit of this sparkling drink of the champions. The Women's World Championship in Nalchik became history. Three times hurray to the winner!

## ТРОЕКРАТНОЕ УРА ЧЕМПИОНКЕ!

Последняя партия матча Костенюк – Хоу Ифань не перевернула привычной картины о женских шахматах, как о чем-то таинственном, непредсказуемом, до конца не понятном. Казалось бы, чего проще: завоевать белыми пол-очка против соперницы, которую переигрывала на протяжении всего поединка – и ты шахматная королева. Однако партия, которая до поры до времени развивалась по законам логики и здравого смысла, с каждым ходом приближая закономерную концовку, ближе к цейтноту вдруг резко изменила свою кардиограмму.

Четырнадцатилетняя китаянка буквально на ровном месте закрутила на доске такую карусель, что зрителям показалось – Хоу вот-вот победит, и тай-брейк не избежать. Мрачнее тучи был муж Саши, ее отец то и дело хватался за сердце, а погрустневшие эксперты в зале разбирали варианты – один хуже другого. Переживала и сама Костенюк, отбивая нервную дробь под столом: только что корона была у нее в руках, а теперь...

Но все чудеса когда-нибудь кончаются. Кончилось и невероятное везение китаянки. Три партии кряду, она, находясь на краю гибели, всякий раз отыскивала спасение... И вот в самый ответственный момент противостояния, когда, казалось, уже ухватила за хвост птицу удачи, Хоу Ифань буквально в один ход упустила свой исторический шанс. А второго Саша ей просто не дала, победоносно завершив четвертую партию, а с ней – и весь матч.

В последние мгновения матча, казалось, весь Нальчик замер в ожидании – вот-вот на свет должна была появиться новая чемпионка мира. И впервые в истории ей стала россиянка – Александра Костенюк! За свою долгую, несмотря на возраст, шахматную карьеру Саша собрала полный комплект титулов, побывав чемпионкой мира и Европы среди девушек, выиграв зва-

ние сильнейшей шахматистки своей страны и Старого света. В этом букете не хватало самого главного, и вот Костенюк преподнесла себе этот драгоценный цветок.

Ее победа на нынешнем чемпионате мира выглядит безоговорочной. Она оказалась единственной среди участниц, не проигравшей ни одной партии, ни разу не доведя дело до тай-брейк и ни разу не позволив усомниться в своем превосходстве над остальными...

Едва Саша вошла в конференц-зал, новую шахматную королеву встретили громом аплодисментов, а среди потока поздравлений прозвучал фактически только один вопрос: «Кому она посвящает свою победу?» – «Прежде всего, моей семье, моему мужу и моей дочке, которая за полтора месяца, наверное, уже соскучилась по маме! Вот вернусь домой и буду наверстывать упущенное... Также хочу поблагодарить всех, кто болел за меня и верил в мою победу. Я ощущала их поддержку, что позволило показать все, на что я способна!»

Сразу после этого на сцене появилась бутылка шампанского и улыбающаяся Костенюк, чокнувшись с Хоу Ифань, пригубила из бокала искрящегося напитка победителей. Что ж, женский чемпионат мира стал историей...

Троекратное ура новой чемпионке мира!