

Le tourisme se porte mieux en 2004

Bénéficiant d'un contexte international moins troublé, le tourisme montre des signes de reprise en 2004. Selon l'Organisation Mondiale du Tourisme (OMT), le nombre d'arrivées internationales en France a augmenté de 10 % en un an. Au total, l'Ile-de-France accueillait 30,3 millions de touristes dont la moitié de touristes étrangers.

Cette amélioration est toutefois freinée par le ralentissement de la croissance dans les pays les plus riches, notamment en Europe, et par le coût élevé du pétrole qui fait grimper le prix des transports. L'appréciation de l'euro par rapport au dollar a aussi pénalisé les visiteurs venus d'Outre-Atlantique. L'élargissement de l'Europe, portant à 25 le nombre des pays membres, constitue une part de marché plus grande pour la France, mais également un élargissement des zones de concurrences.

L'Ile-de-France a retrouvé le chemin de la croissance et demeure la première région française d'accueil des touristes internationaux. La région représente 31,1 % des nuitées dépensées sur le sol national, toujours en dessous des 31,7 % de 2002. Cette part était tombée à 30,1 % en 2003.

Retour des touristes étrangers

La fréquentation hôtelière en Ile-de-France s'est redressée en 2004 : le nombre d'arrivées globales croît de 9 %, celui des nuitées de 2,7 %. Cette amélioration est essentiellement le fait des visiteurs étrangers. Leurs arrivées progressent de 13,2 % alors que, dans le même temps, le nombre d'arrivées des Français n'augmente que de 5,3 %. Cependant, la durée moyenne des séjours recule légèrement : de 2 jours en 2003 à 1,9 en 2004.

Parmi les touristes européens, le retour des Allemands et des Espagnols est important. Le nombre de touristes en provenance d'Asie-Australie-Océanie augmente en 2004 de 28,9 %, même si le nombre total d'arrivées reste modéré (844 000, soit la moitié des arrivées des touristes américains). Avec plus de 1,7 million d'arrivées, les Américains, première clientèle parisienne et seconde clientèle francilienne, sont aussi plus

nombreux qu'en 2003 (+ 12,7 %). Les Japonais, freinés par une économie fragilisée, visitent à nouveau l'Ile-de-France mais plus timidement (+ 8,9 %).

La hausse des arrivées globales se manifeste sur tous les mois. Les mois de vacances scolaires font exception (février, août, novembre et décembre). En revanche, les arrivées étrangères enregistrent des « pics » d'avril à juillet, puis en octobre et novembre.

Le tourisme « émetteur » pour sa part se porte mieux. Ainsi, les agences de voyages franciliennes, ont retrouvé le sourire avec un chiffre d'affaires en hausse de + 1,6 % en 2004, alors qu'on enregistrait une diminution annuelle de 3,8 % en 2003.

L'hôtellerie haut de gamme retrouve des couleurs

Si les arrivées progressent, les taux d'occupation dans les hôtels restent à peine plus élevés qu'en 2003 (67,9 %). Paris, pour sa part, enregistre un taux de 69,8 %, comme d'habitude, supérieur à la moyenne francilienne.

Les hôtels de catégorie 4 étoiles, pour la plupart situés dans Paris intra-muros, ont été les principaux bénéficiaires de l'amélioration. La hausse des taux d'occupation a été notable en mars, juin, octobre et novembre. Les hôtels de catégorie modeste affichent, au contraire, des résultats inférieurs à 2003. Seuls leurs mois de mars, septembre, octobre et décembre ont été meilleurs.

Les sites culturels et les transports bénéficient de la reprise

Le tourisme de centre ville, et notamment les sites culturels (musées, monuments...), profite bien de la reprise. C'est le cas pour le musée du Louvre et la Tour Eiffel, et en grande couronne, le Château de Versailles. Par ailleurs, certains établissements situés en petite couronne ont connu aussi des progressions significatives : par exemple, + 18 % pour la Basilique Saint-Denis. Le développement d'outils de promotion au sein des musées, ainsi qu'une meilleure observation des publics ont certainement contribué à cette évolution.

Enfin, la croissance de l'activité économique et touristique sur l'Ile-de-France aura été aussi bénéfique au trafic aérien en 2004, qui augmente de 6,6 % par rapport à 2003. Orly, notamment, croît de 7,1 %. Cette progression permet, par ailleurs, à l'Aéroport Charles-de-Gaulle d'arriver en deuxième position européenne après Londres Heathrow. Le trafic ferroviaire a aussi progressé : + 4 % pour le TGV et + 9 % pour le réseau Corail Téo. ■

Catherine AVIGNON
Ortif

Définitions

Touriste : visiteur qui passe au moins une nuit dans un hébergement collectif ou privé, pour un motif professionnel ou privé.

Nuitées : nombre total de nuits passées par les clients dans un hôtel.

Arrivées : nombre de clients différents qui séjournent une ou plusieurs nuits consécutives dans un même hôtel.

Durée moyenne de séjour : rapport du nombre de nuitées par le nombre d'arrivées.

Accord entre l'Union européenne et la Chine

Le 12 février 2004, l'Union européenne et l'administration nationale du tourisme de la République Populaire de Chine ont signé un accord important destiné à faciliter le tourisme chinois de groupe en Europe, en reconnaissant aux Etats européens membres de l'espace Schengen le statut de « destination touristique autorisée » (DTA). Cet accord est entré en vigueur le 1^{er} septembre 2004. Il va générer des flux substantiels de visiteurs chinois vers l'Europe et dynamisera les échanges touristiques et commerciaux entre l'Union européenne et la Chine.

Pour en savoir plus

Le Garrec M.-A., Maille S. : « Une médiocre saison d'été pour l'hôtellerie et le camping en 2004 » *Insee première*, n° 1003, février 2005.

Mesnard O. : « les emplois dans les activités liées au tourisme : un sur quatre en Ile-de-France », *Insee Ile-de-France à la page*, n° 234, mars 2004.

« Les emplois dans les activités liées au tourisme » Insee, DRT, Ortif, laurif, OTCP, Crocis, décembre 2003.

www.ortif.info

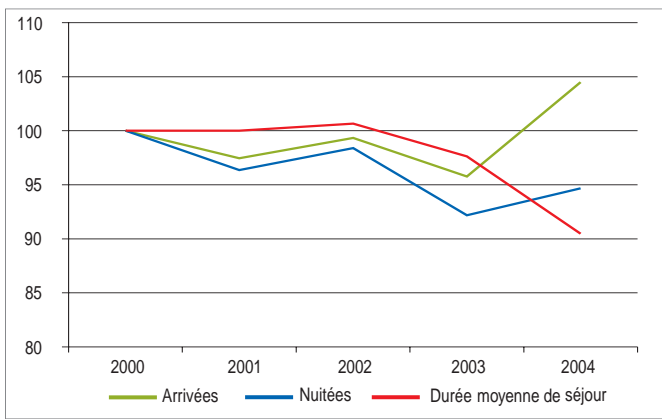
www.paris-touristoffice.com

Fréquentation dans l'hôtellerie homologuée en Ile-de-France

	Paris	Hauts-de-Seine	Seine-Saint-Denis	Val-de-Marne	Seine-et-Marne	Yvelines	Essonne	Val-d'Oise	Ile-de-France	France métropolitaine
Arrivées 2004 (millions)	15,2	2,4	2,4	1,9	3,6	1,5	1,3	2,1	30,3	103,7
Evolution 2004/2003 (%)	8,7	9,2	6,3	11,0	8,6	9,8	7,4	12,8	9,0	2,0
Nuitées 2004 (millions)	31,6	4,4	3,9	3,1	7,8	2,6	2,2	3,1	58,6	188,5
Evolution 2004/2003 (%)	2,3	6,5	-1,4	4,3	4,0	5,3	1,1	1,6	2,7	-0,6
Durée moyenne du séjour (jours)	2,1	1,8	1,6	1,6	2,2	1,7	1,7	1,5	1,9	1,8

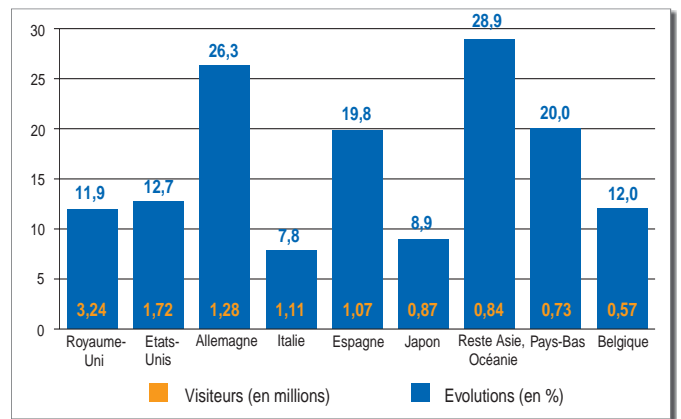
Source : enquête de fréquentation hôtelière, Insee-Direction du tourisme-Ortif

Evolution de la fréquentation dans l'hôtellerie homologuée en Ile-de-France
indice base 100 en 2000



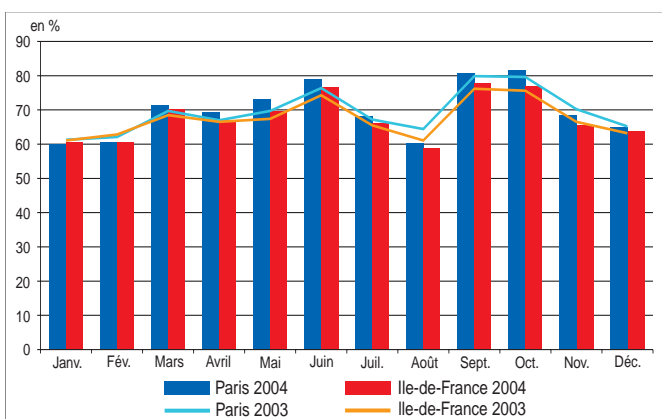
Source : enquête de fréquentation hôtelière, Insee-Direction du tourisme-Ortif

Evolution 2004/2003 des principales clientèles étrangères présentes en Ile-de-France



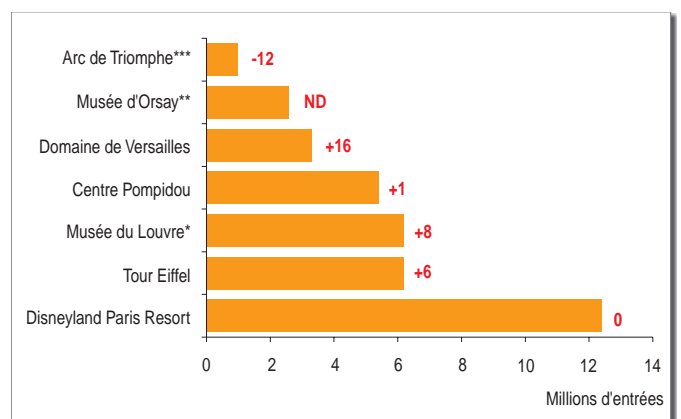
Source : enquête de fréquentation hôtelière, Insee-Direction du tourisme-Ortif

Taux d'occupation* des hôtels de 0 à 4 étoiles-luxe



*taux d'occupation : rapport du nombre de chambres occupées au nombre de chambres effectivement disponibles.
Source : enquête de fréquentation hôtelière, Insee-Direction du tourisme-Ortif

Palmarès des musées, monuments et sites franciliens en 2004 en millions d'entrées et évolution 2004/2003 (en %)



*estimation 2004.
**le mode de comptage a changé au cours de l'année 2004.
***fermeture du 8 au 22 décembre 2003.
Sources : RMN/MONUM/musées/OTCP-CDT-ORTIF (données provisoires)