

# GAMESHARK



## INSTRUCTION MANUAL MODE D'EMPLOI

For use with/À utiliser avec Nintendo DS®, Nintendo DS® lite,  
Game Boy® micro and/et Game Boy® Advance SP

## **1) GETTING STARTED**

### **A) REQUIREMENTS**

To use GameShark DS you must have a PC running Windows 2000, or Windows XP. It is advisable to have over 100MB of disk space free for storing the DS GameSaves that are available via GameShark DS. You will need a CD-ROM drive and one free USB port.

A PC modem and an account with an Internet Service Provider (ISP) are required to use GameShark DS online features.

### **B) SETTING UP GAMESHARK DS FOR THE FIRST TIME**

1. Insert the GameShark DS disc into the CD-ROM drive of your PC and close the drawer.
2. After a few seconds, the installation launch panel will appear. If the launch panel does not automatically appear, double-click on the My Computer icon, then double-click on the CD-ROM icon, and lastly double-click on the SETUP.EXE file to bring up the launch panel.
3. Follow the onscreen prompts to install GameShark DS onto your PC.

### **C) CONNECTING YOUR DS GAME CARDS TO YOUR PC**

1. Insert the larger USB connector of the supplied USB cable into a spare USB slot on your PC.
2. Insert the DS Game Card you want to download saves to, or backup saves from, into the slot at the end of the supplied USB cable.

### **D) STARTING-UP THE GAMESHARK DS INTERFACE**

1. Make sure the USB cable and DS Game Card are connected correctly (as above).
2. Double-click the GameShark DS icon on your PC desktop to start.

## **2) OVERVIEW OF GAMESHARK DS INTERFACE**

When you first start your GameShark DS software, you will be presented with an interface consisting of 2 different panels as shown below. Details of each panel are explained below:

### **A) PC PANE**

This is the left panel that displays all the Gamesave files that are stored on your PC. The files are stored in Group Folders so you can identify and manage your own files by simply grouping them together.

## B) DS GAME CARD PANEL

This is the Panel on the right and displays images and messages so you know the status of your DS Game Card that is connected via the USB cable.



**1. FILE** - This is the File menu option.

**2. EDIT** - This is the Edit menu option.

**3. HELP** - This is the Help menu option.

**4. WEB BANNER** - This is the Web Banner. It displays images, animations or messages from the GameShark website.

**5. MINIMIZE** - This

button will minimize the application to the taskbar.

**6. CLOSE** - This button will close the application.

**7. DS GAME CARD PANEL** - This panel displays images and messages so you know the status of your DS Game Card that is connected via the USB cable

**8. COPY TO PC BUTTON** - The Copy to PC button copies the selected file over to a pre-selected folder in the PC Window.

**9. FILE INFORMATION** - This is the File Information panel.

When you click on a File or Folder so it is selected, the information for that file appears here.

**10. WEBSITE LINK** - This button links through to the GameShark website

**11. COPY TO DS GAME CARD** - This is the copy to DS Game Card button which copies a pre-selected DS save from the PC panel to the connected DS Game Card.

**12. RSS FEED** - The RSS Feed keeps the user updated with the latest news.

**13. PC PANEL** - This panel displays the folders and files that are stored on the PC.

**14. PC FILES** - These are the game save files that are stored on the PC.

**15. PC FOLDERS** - These folders (titled by Game Name) store the saves you have downloaded from the Online section, or the saves you have backed up from your DS Game Cards.

**16. INTERNET DOWNLOADS BUTTON** - This button opens the Internet downloads panel.

**17. INTERNET DOWNLOADS PANEL** - This panel displays the saves that are available to download from the online game save database.

### 3) MANAGING SAVES ON THE PC

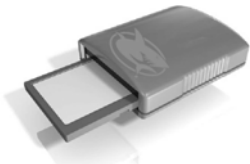
GameShark DS allows you to store and manage all your DS game saves on your PC. You can quickly and easily copy, delete and backup game saves from your DS Game Cards.

The following sections explain the GameShark DS functions in detail so you can begin to manage your game saves.

#### A) COPYING/ BACKING UP SAVES FROM DS GAME CARD TO PC

You can copy or back up saves from your DS Game Cards to the PC Panel by following the steps below.

1. Ensure the USB Cable is inserted correctly into the PC, and the DS Game Card is inserted firmly into the end of the cable.
2. You will see the following image in the right panel of the DS GameSaves interface:



3. You now know the game is connected properly. Now click the "Copy to PC" button.
4. The save will now be copied from the DS Game Card to the PC; this may take some time depending on the size of the game save.
5. A dialog box will appear allowing you to enter the following data:

**GAME NAME** (e.g. - Mario Kart DS)

**SAVE NAME** (e.g. - Tracks)

**SAVE DESCRIPTION** (e.g. - All tracks unlocked on 5 levels)

6. After you have entered the required information and clicked OK, the save from your connected DS Game Card will be added to the folder in the left panel that is titled with the Game name you entered above (e.g. - Mario Kart DS).

#### B) COPYING SAVES FROM PC PANEL TO DS GAME CARD

You can copy saves from the PC Panel back to your DS Game Cards by following the simple steps below.

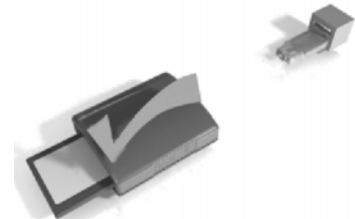
1. Insert the DS Game Card into the cable firmly, so that the following image appears:



2. Now open the folder that has the game save in you want to copy over, and left click it so it is selected.
3. Click the "Copy to DS Game Card" button and the save will be transferred to the DS Game Card. This may take some time depending on the size of the save, and you will see the following image while the save is transferred:



4. When the save has finished transferring you will see the following image:



5. You can now remove the DS Game Card from the cable, and play the game with the save on your DS console!

## **PLEASE NOTE**

If there is already a game save on your DS Game Card, then the software will show a message saying: "Save already exists on Game Card. Do you wish to Overwrite?" IF YOU CLICK YES THEN THE SAVE ON YOUR DS GAME CARD WILL BE OVERWRITTEN, AND YOU WILL LOSE THAT GAME SAVE. If you are in doubt, then backup the save from your DS Game Card first following the steps in section 3(a).

## **IMPORTANT NOTE**

Do not attempt to copy a save to a game that is not the correct game for the save. For example, do not attempt to copy a Nintendogs save to a Metroid Prime Game Card. This may result in undesirable effects and problems with the game.

## **C) EDITING GAME FOLDER OR SAVE DETAILS**

You can edit the game name, save name or save descriptions of any save that is stored in the PC panel. To edit these details, follow the steps below.

1. If you want to edit the Game Name of a folder, left click the folder so it is highlighted.
2. Now select the "Edit" menu option, and select the "Rename Game" sub option.
3. A dialog box will appear, allowing you to edit the Game Name. Click "OK" when you have finished editing the Game Name and this will be saved.

You can also edit the save name or save descriptions of your saves. To do this, follow the steps below:

1. Open the Game folder in which the save is stored.
2. Select the DS save you want to edit the details of by left clicking it so it is highlighted.
3. Now select the "Edit" menu option, and select the "Save Details" sub option.
4. A dialog box will appear, allowing you to edit the Save Details. Click "OK" when you have finished editing the Save Details and this will be saved.

## **D) DELETING SAVES**

You can delete unwanted DS game saves from the PC Panel, or from the DS Game Card itself. To do this, follow the simple steps below:

1. Select the save you want to delete by left-clicking it with the mouse.
2. Select the "File" menu option, and then select the "Delete Save" sub option. You will be asked to confirm this.
3. Clicking "OK" will delete the save, clicking "Cancel" will leave the save as is.
4. You can also simply select the save you want to delete with your mouse, and press the delete button on your keyboard.

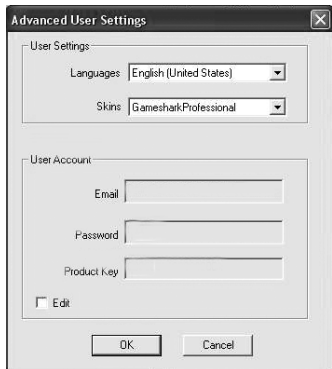
## **4) INTERNET DOWNLOADS**

You can download new game saves from the GameShark online server. To do this your PC needs to be connected to the Internet.

## AJ USER CONFIGURATION BOX

When you first click the Internet Downloads button (see below) the user configuration box will appear, this is where you enter your details:

The user configuration box looks like this:



### PLEASE NOTE

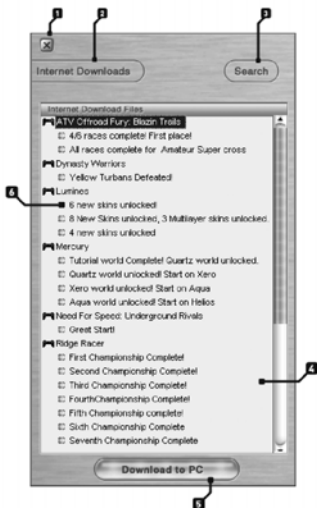
This is a brand new account you are setting up. This information does not relate to any account you may have previously set up at [www.GameShark.com](http://www.GameShark.com). Do not try to enter GameShark.com account info into the above box within your GameSaves application. Create a new password and use an alternate email address (if you have one) for setting up your new DS GameSaves account.

Enter your E-mail address; create your own unique password (at least 7 characters), a nickname and product key into the boxes provided.

The product key is a 16-digit number that can be found on the Product Key card inside the box of GameShark DS. Do not add any spaces or dashes when entering this number; input all 16 digits in a row.

Once you have entered all these details, press OK and the GameShark DS application will connect to the online database, with the Internet Downloads panel appearing.

The Internet Downloads panel will slide out from the left of the main interface and will look like this:



- 1. CLOSE** - This button closes the Internet Downloads panel
- 2. INTERNET DOWNLOADS** - This is the button pressed to open the panel, and can also be used to close the panel.
- 3. SEARCH** - This button brings up the search dialog box that is explained in further detail below.
- 4. INTERNET DOWNLOADS PANEL** - This is the panel where all the files available for download from the online server are displayed.
- 5. DOWNLOAD TO PC** - This button downloads the selected file to a pre-selected folder in the PC panel.
- 6. FILES** - These are the files available for download.

## **B) SEARCHING FOR FILES**

To search for game saves from the online database follow the steps below:

1. With the Internet Downloads panel open, click the "Search" button.
2. A dialog box will appear. Enter the name of the game in the space provided.
3. Click ok and a search will be performed. If you leave the "Name" box blank, all the results should be presented.



## **C) DOWNLOADING FILES FROM INTERNET PANEL TO PC FOLDERS**

To download the files you have searched for to your PC folders, follow the steps below to “Drag and drop” the files:

1. Simply select the file you wish to download, keeping the left mouse button held down.
2. Drag and drop the file over the correct game folder in the PC panel. Repeat this process to download as many files as you wish.
3. Now copy the files from PC Panel to your DS Game Cards as described in section 3(b) above.

## **5) RSS FEED**

The RSS feed is a text feed running along the bottom of the GameShark DS user interface. The RSS feed keeps you updated with the latest information on what saves are available and DS related news.

You can change the RSS feed to one of your choice (for example MSN). To do this follow these steps:

1. Go to the “Edit” menu option, then select “RSS URL”
2. Type or paste in the RSS URL of your choice
3. Click OK

The RSS feed will now be updated, and your chosen RSS feed should be displayed along the bottom of the interface.

## **6) FREQUENTLY ASKED QUESTIONS** **Q: WHEN I INSERT MY DS GAME CARD INTO THE CABLE, IT IS NOT RECOGNIZED BY THE PC SOFTWARE. WHY IS MY GAME NOT RECOGNIZED?**

A: Please ensure you have inserted the game firmly; the DS Game Card must be inserted all the way into the end of the cable. Secondly, ensure the connectors on the DS Game Card are clean. Sometimes if dirt is on the DS Game Card then the game cannot be read properly.

## **Q: I HAVE THE GAME “ELEKTROPLANKTON” BUT IT IS NOT RECOGNIZED, AND THERE ARE NO SAVES AVAILABLE.**

A: The game “Elektroplankton” does not have any option to save the game as there are no save slots. Because of this, the game cannot be read by the software. As there are no save slots, we cannot create any game saves for this game.

## **Q: THE SAVE I COPIED ACROSS FROM PC PANEL TO MY DS GAME CARD HAS NOT APPEARED ON MY DS GAME CARD. WHY?**

A: Ensure that you have copied the correct save game over to your card. For example, do not copy across a save for Mario Kart to your Nintendogs cartridge or vice versa. Secondly, ensure you have left the save transferring long enough before removing the DS Game Card from the cable. Make sure you have seen the "Writing data complete" message before disconnecting your card.

## **7) CONTACT INFORMATION**

If you have any problems or queries with this product, feel free to contact:

**PHONE:** (619) 683-2815 M-F 8:00AM – 12:00AM; 1:00PM – 4:00PM Pacific Standard Time

**EMAIL:** support@GameShark.com

**WORLD WIDE WEB:** <http://www.GameShark.com>

### **MAILING ADDRESS:**

Mad Catz, Inc.  
ATTN: GameShark Support  
7480 Mission Valley Road Suite 101  
San Diego, CA 92108-4406

## **WARRANTY INFORMATION**

To obtain warranty service within the warranty period (USA, Canada or Mexico):

Return product to the place of purchase or contact Mad Catz Technical Support via one of the above methods. Before any product can be sent in to Mad Catz for service, Technical Support must be contacted in order to issue an RMA # which must be included with your product when it is sent in.

©2006 Mad Catz, Inc. 7480 Mission Valley Rd., Suite 101, San Diego, CA 92108-4406.

## **1) MISE EN ROUTE**

### **A) CONFIGURATION REQUISE**

Pour utiliser GameShark DS, vous devez disposer d'un PC fonctionnant sous Windows 2000 ou Windows XP.

Il est conseillé d'avoir plus de 100 Mo d'espace libre pour stocker les parties DS enregistrées disponibles via GameShark DS. Votre PC doit être équipé d'un lecteur de CD-ROM et d'un port USB libre.

Un modem et un compte auprès d'un fournisseur d'accès Internet (ISP) sont requis pour les fonctionnalités en ligne de GameShark DS.

### **B) CONFIGURATION INITIALE DE GAMESHARK DS**

Insérez le disque GameShark DS dans le lecteur CD-ROM de votre PC et fermez le tiroir.

Après quelques secondes, le panneau de lancement de l'installation apparaît. Si celui-ci n'apparaît pas automatiquement, double-cliquez sur l'icône Poste de travail puis sur l'icône du CD-ROM, et double-cliquez ensuite sur le fichier SETUP.EXE pour afficher le panneau de lancement.

Suivez les invites à l'écran pour installer GameShark DS sur votre PC.

### **C) CONNEXION DE VOS GAME CARDS DS À VOTRE PC**

Insérez le grand connecteur USB du câble USB fourni dans un port USB disponible de votre PC.

Insérez la Game Card DS sur laquelle vous voulez charger des parties enregistrées ou à partir de laquelle vous voulez restaurer des parties enregistrées dans le logement situé à l'extrémité du câble USB fourni.

### **D) DÉMARRAGE DE GAMESHARK DS**

Assurez-vous que le câble USB et la Game Card DS sont correctement raccordés (comme indiqué ci-dessus).

Pour démarrer, double-cliquez sur l'icône GameShark DS du bureau de votre PC.

## **2) PRÉSENTATION DE L'INTERFACE GAMESHARK DS**

Lors du premier démarrage du logiciel GameShark DS, une interface constituée de 2 panneaux différents s'affiche, tel qu'illustré ci-dessous. Les panneaux sont décrits en détail ci-dessous :

### **A) PANNEAU PC**

Panneau de gauche affichant tous les fichiers de parties enregistrées stockés sur votre PC. Les fichiers sont stockés dans des dossiers de groupe pour vous permettre de les identifier et de les gérer en les regroupant tout simplement.

## B) PANNEAU DS GAME CARD

Il s'agit du panneau situé à droite dans lequel des images et des messages sont affichés, indiquant l'état de la Game Card DS raccordée à votre PC via le câble USB.



### 1. FILE (FICHER)

- Option de menu Fichier.

### 2. EDIT (ÉDITION)

- Option de menu Édition.

### 3. HELP (AIDE)

- Option de menu Aide.

### 4. WEB BANNER (BANNIÈRE WEB)

- La bannière Web. Elle affiche des images, des animations ou des messages du site Web de GameShark.

**5. MINIMIZE (RÉDUIRE)** - Ce bouton réduit l'application dans la barre des tâches.

**6. CLOSE (FERMER)** - Ce bouton ferme l'application.

**7. PANNEAU DS GAME CARD** - Ce panneau affiche des images et des messages indiquant l'état de la Game Card DS raccordée à votre PC via le câble USB.

**8. BOUTON COPY TO PC (COPIER VERS PC)** - Le bouton Copy to PC copie le fichier sélectionné vers un dossier présélectionné dans la fenêtre PC.

**9. FILE INFORMATION (INFORMATIONS FICHER)** - Panneau d'informations du fichier. Lorsque vous cliquez sur un fichier/dossier pour le sélectionner, les informations de ce fichier/dossier apparaissent ici.

**10. WEBSITE LINK (LIEN VERS LE SITE WEB)** - Ce bouton mène au site Web de GameShark.

**11. COPY TO DS GAME CARD (COPIER VERS LA GAME CARD DS)** - Ce bouton Copy to DS Game Card copie une partie enregistrée DS présélectionnée du PC vers la Game Card DS.

**12. RSS FEED (FLUX RSS)** - Le flux RSS affiche les dernières actualités pour l'utilisateur.

**13. PANNEAU PC** - Ce panneau affiche les dossiers et les fichiers stockés sur le PC.

**14. PC FILES (FICHIERS PC)** - Parties enregistrées stockées sur le PC.

**15. DOSSIERS PC** - Ces dossiers (portant le nom de la partie) stockent les parties enregistrées téléchargées à partir de la section en ligne, ou les parties enregistrées restaurées à partir de vos Game Cards DS.

**16. BOUTON INTERNET DOWNLOADS (TÉLÉCHARGEMENTS INTERNET)** - Ce bouton ouvre le panneau de téléchargement Internet.

**17. PANNEAU INTERNET DOWNLOADS (TÉLÉCHARGEMENTS INTERNET)** - Ce panneau affiche les parties enregistrées pouvant être téléchargées depuis la base de données de parties enregistrées en ligne.

### **3) GESTION DES PARTIES SUR LE PC**

GameShark DS vous permet de stocker et de gérer toutes les parties DS enregistrées sur votre PC. Vous pouvez copier, supprimer et sauvegarder rapidement et facilement les parties enregistrées sur vos Game Cards DS.

Les sections suivantes expliquent en détail les fonctions de GameShark DS pour que vous puissiez gérer dès aujourd'hui vos parties enregistrées.

#### **A) COPIE ET SAUVEGARDE DE PARTIES ENREGISTRÉES D'UNE GAME CARD DS VERS LE PC**

Vous pouvez copier ou sauvegarder des parties enregistrées de vos Games Cards DS vers le panneau PC en suivant les étapes ci-dessous.

1. Assurez-vous que le câble USB est correctement raccordé au PC et que la Game Card DS est bien insérée à l'extrémité du câble.
2. L'image suivante s'affichera dans le panneau de droite de l'interface DS GameSaves.



3. L'apparition de cette image indique que la carte est correctement raccordée. Cliquez maintenant sur le bouton « Copy to PC ».
4. La partie enregistrée sera copiée de la Game Card DS vers le PC ; cette opération peut prendre un certain temps en fonction de la taille de la partie.
5. Une boîte de dialogue apparaît dans laquelle vous pouvez entrer les données suivantes :

**NOM DU JEU** (ex : Mario Kart DS)

**NOM DE LA PARTIE ENREGISTRÉE** (ex : Circuits)

**DESCRIPTION DE LA PARTIE** (ex : Tous les circuits sont déverrouillés sur 5 niveaux)

6. Lorsque vous avez terminé d'entrer les informations nécessaires et que vous cliquez sur OK, la partie enregistrée de la Game Card DS est ajoutée au dossier portant le nom de la partie enregistrée entré ci-dessus dans le panneau gauche (ex : Mario kart DS).

## **B) COPIE DE PARTIES ENREGISTRÉES DU PANNEAU PC VERS LA GAME CARD DS**

Vous pouvez copier des parties enregistrées du panneau PC vers vos Games Cards DS en suivant les étapes ci-dessous.

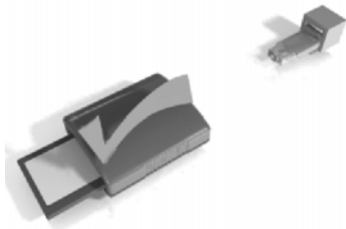
1. Insérez correctement la Game Card DS dans le câble de façon à ce que l'image suivante apparaisse :



2. Ouvrez maintenant le dossier contenant la partie enregistrée que vous voulez copier, puis cliquez dessus pour la sélectionner.
3. Cliquez sur le bouton « Copy to DS Game Card » pour transférer la partie enregistrée vers la Game Card DS. Cette opération peut prendre un certain temps en fonction de la taille de la partie enregistrée ; l'image suivante apparaîtra pendant le transfert de la partie.



4. Lorsque le transfert de l'image sera terminé, l'image suivante apparaîtra :



5. Vous pouvez maintenant retirer la Game Card DS du câble et jouer à la partie sur votre console DS.

## **REMARQUE**

Si une partie enregistrée existe déjà sur votre Game Card DS, le logiciel affichera le message suivant : « Save already exists on Game Card. Do you wish to Overwrite? » (La partie existe déjà sur la Game Card. Voulez-vous la remplacer ?) SI VOUS CLIQUEZ SUR OUI, LA PARTIE ENREGISTRÉE DE VOTRE GAME CARD DS SERA REMPLACÉE ET VOUS NE POURREZ PLUS L'UTILISER. En cas de doute, commencez par sauvegarder la partie enregistrée de votre Game Card DS en suivant les étapes de la section 3(a).

## **REMARQUE IMPORTANTE**

N'essayez pas de copier une partie enregistrée vers un jeu ne correspondant pas à la partie. Par exemple, n'essayez pas de copier une partie Nintendogs enregistrée vers une Game Card Metroid Prime. Un comportement ou des problèmes inattendus pourraient survenir pendant que vous jouez.

## **C) MODIFICATION DES DÉTAILS DES DOSSIERS OU DES PARTIES ENREGISTRÉES**

Vous pouvez modifier le nom de jeu, le nom et la description de toutes les parties stockées dans le panneau PC. Pour modifier ces détails, suivez les étapes indiquées ci-dessous :

1. Pour modifier le nom de jeu d'un dossier, cliquez avec le bouton gauche sur le dossier pour le sélectionner.
2. Sélectionnez maintenant l'option de menu « Edit » et sélectionnez « Rename Game » (Renommer le jeu).
3. Une boîte de dialogue apparaît dans laquelle vous pouvez modifier le nom du jeu. Cliquez sur « OK » lorsque vous avez terminé de modifier le nom pour enregistrer la modification.

Vous pouvez également modifier le nom et la description de vos parties enregistrées. Pour ce faire, suivez les étapes indiquées ci-dessous :

1. Ouvrez le dossier de jeu dans lequel la partie enregistrée est stockée.
2. Sélectionnez la partie DS enregistrée pour laquelle vous voulez modifier les détails en cliquant dessus avec le bouton gauche de la souris.
3. Sélectionnez maintenant l'option de menu « Edit » et sélectionnez « Save Details » (Enregistrer les détails de la partie).
4. Une boîte de dialogue apparaît vous permettant de modifier les détails de la partie enregistrée. Cliquez sur « OK » lorsque vous avez terminé de modifier les détails de la partie pour les enregistrer.

## D) SUPPRESSION DE PARTIES ENREGISTRÉES

Vous pouvez supprimer les parties DS enregistrées indésirables du panneau PC ou de la Game Card DS même. Pour ce faire, suivez les étapes indiquées ci-dessous :

1. Sélectionnez la partie enregistrée que vous voulez supprimer en cliquant dessus avec le bouton gauche de la souris.
2. Sélectionnez l'option de menu « File » puis l'option secondaire « Delete Save » (Supprimer la partie enregistrée). Il vous sera demandé de confirmer cette action.
3. Cliquer sur « OK » supprime la partie enregistrée et sur « Annuler » laisse la partie intacte.
4. Vous pouvez également simplement sélectionner la partie enregistrée que vous voulez supprimer avec votre souris et appuyer sur la touche Supprimer de votre clavier.

## 4) TÉLÉCHARGEMENTS INTERNET

Vous pouvez télécharger des nouvelles parties enregistrées à partir du serveur GameShark en ligne. Pour ce faire, votre PC doit être connecté à Internet.

## A) BOÎTE DE DIALOGUE USER CONFIGURATION (CONFIGURATION UTILISATEUR)

Lorsque vous cliquez pour la première fois sur le bouton Internet Downloads (Téléchargements Internet, voir ci-dessous), la boîte de dialogue User Configuration, dans laquelle vous pouvez saisir vos informations, apparaît.

La boîte de dialogue User Configuration a l'aspect suivant :



## REMARQUE

Vous configurez un tout nouveau compte. Ces informations ne sont pas liées à un autre compte que vous auriez configuré précédemment sur [www.GameShark.com](http://www.GameShark.com). N'essayez pas d'entrer les informations de compte GameShark.com dans la boîte de dialogue ci-dessus qui se trouve dans votre application Gamesaves. Créez un nouveau mot de passe et utilisez une autre adresse électronique (si vous en possédez une) pour configurer votre nouveau compte DS GameSaves.



Entrez votre adresse électronique, un surnom et le code produit dans les champs fournis, et créez un mot de passe unique de 7 caractères minimum.

Le code produit est un numéro à 16 chiffres situé sur la carte du code de produit incluse dans la boîte de GameShark DS. N'ajoutez pas d'espace ou de tiret lorsque vous entrez ce numéro ; entrez tous les chiffres d'affilée.

Lorsque toutes les informations ont été saisies, appuyez sur OK pour afficher le panneau Internet Downloads et connecter l'application GameShark DS à la base de données en ligne.

Le panneau Internet Downloads apparaîtra de la gauche de l'interface principale et aura l'aspect suivant :



- 1. CLOSE (FERMER)** - Ce bouton ferme le panneau Internet Downloads.
- 2. INTERNET DOWNLOADS (TÉLÉCHARGEMENTS INTERNET)** - Appuyer sur ce bouton permet d'ouvrir ou de fermer le panneau.
- 3. SEARCH (RECHERCHER)** - Ce bouton affiche la boîte de dialogue de recherche décrite de manière plus détaillée ci-dessous.
- 4. PANNEAU INTERNET DOWNLOADS** - Panneau dans lequel sont affichés tous les fichiers pouvant être téléchargés depuis le serveur en ligne.
- 5. DOWNLOAD TO PC (TÉLÉCHARGER VERS LE PC)** - Ce bouton télécharge le fichier sélectionné dans un dossier présélectionné du panneau PC.
- 6. FILES (FICHIERS)** - Fichiers pouvant être téléchargés.

## B) RECHERCHE DE FICHIERS

Pour rechercher des parties enregistrées dans la base de données en ligne, suivez les étapes indiquées ci-dessous :

1. Le panneau Internet Downloads étant ouvert, cliquez sur le bouton « Search ».
2. Une boîte de dialogue s'affiche. Entrez le nom de la partie dans l'espace fourni.
3. Cliquez sur OK pour lancer la recherche. Si vous laissez le champ « Name » (Nom) vide, tous les résultats seront présentés.

## **C) TÉLÉCHARGER DES FICHIERS DU PANNEAU INTERNET VERS DES DOSSIERS DU PC**

Pour télécharger les fichiers recherchés dans des dossiers du PC, suivez les étapes indiquées ci-dessous pour « glisser-déplacer » les fichiers :

1. Sélectionnez simplement le fichier que vous voulez télécharger en maintenant le bouton gauche de la souris enfoncé.
2. Glissez et déplacez le fichier sur le dossier de jeu approprié dans le panneau PC.
3. Faites de même pour tous les fichiers que vous voulez télécharger.
4. Copiez maintenant les fichiers du panneau PC vers vos Game Cards DS conformément à la section 3(b) ci-dessus.

## **5) FLUX RSS**

Le flux RSS est une bande de texte qui défile au bas de l'interface utilisateur de GameShark DS. Le flux RSS affiche les dernières actualités relatives aux parties enregistrées disponibles, ainsi que des nouvelles relatives à la console DS.

Vous pouvez changer le flux RSS en choisissant celui de votre choix (MSN par exemple). Pour ce faire, suivez les étapes indiquées ci-dessous :

1. Sélectionnez l'option de menu « Edit », puis sélectionnez « RSS URL »
2. Tapez ou collez l'URL RSS de votre choix.
3. Cliquez sur OK.

Le flux RSS sera mis à jour et le flux RSS choisi devrait s'afficher au bas de l'interface.

## **6) FOIRE AUX QUESTIONS**

**QUESTION : LORSQUE J'INSÈRE MA GAME CARD DS DANS LE CÂBLE, ELLE N'EST PAS RECONNUE PAR LE LOGICIEL DU PC. POURQUOI MON JEU N'EST-IL PAS RECONNU ?**

Réponse : Assurez-vous que la carte est correctement insérée ; la Game Card DS doit être insérée complètement dans l'extrémité du câble. Assurez-vous ensuite que les connecteurs de la Game Card DS sont propres. La poussière peut parfois empêcher la lecture du jeu sur la Game Card DS.

**QUESTION : MON JEU « ELEKTROPLANKTON » N'EST PAS RECONNU ET AUCUNE PARTIE ENREGISTRÉE N'EST DISPONIBLE.**

Réponse : Le jeu « Elektroplankton » ne permet pas d'enregistrer des parties car aucun logement n'est disponible. Pour cette raison, le jeu ne peut pas être lu par le logiciel. Puisque aucun logement d'enregistrement n'est disponible, il n'est pas possible de créer des parties enregistrées pour ce jeu.

## **QUESTION : LA PARTIE ENREGISTRÉE QUE J'AI COPIÉE DU PANNEAU PC VERS MA GAME CARD DS N'APPARAÎT PAS SUR MA CARTE. POURQUOI ?**

Réponse : Assurez-vous d'avoir copié la bonne partie enregistrée sur votre carte. Par exemple, ne copiez pas une partie enregistrée de Mario Kart vers votre cartouche Nintendogs ou vice versa.

Assurez-vous ensuite que vous avez attendu suffisamment longtemps après le transfert avant de retirer la Game Card DS du câble. Assurez-vous que le message « Writing data complete » (Écriture des données terminée) s'affiche avant de déconnecter la carte.

## **7) INFORMATIONS DE CONTACT**

Si vous avez des problèmes ou des questions concernant ce produit, contactez-nous au :

**TÉLÉPHONE** : (619) 683-2815, du lundi au vendredi de 8h à 12h et de 13h à 16h, heure standard du Pacifique

**COURRIER ÉLECTRONIQUE** : [support@GameShark.com](mailto:support@GameShark.com)

**WORLD WIDE WEB** : <http://www.GameShark.com>

### **ADRESSE POSTALE :**

Mad Catz, Inc.  
ATTN: GameShark Support  
7480 Mission Valley Road, Suite 101  
San Diego, CA 92108-4406 — États-Unis

## **GARANTIE**

Pour bénéficier de la garantie dans le délai fixé (États-Unis, Canada ou Mexique) :

Retournez le produit au lieu d'achat ou contactez le service technique de Mad Catz en utilisant l'une des méthodes ci-dessus. Avant de retourner un produit à Mad Catz pour réparation, vous devez contacter le support technique afin de recevoir un numéro d'autorisation de retour à inclure avec le produit.

© 2006 Mad Catz, Inc. 7480 Mission Valley Road, Suite 101, San Diego, CA 92108-4406 – États-Unis.