



İZMİR TİCARET ODASI

KADİFEKALE'NİN
SOSYO-EKONOMİK PROFİLİ
VE
SORUNLARI

Hazırlayan:

Ahmet KARAYIĞIT

İZMİR, Temmuz 2005

İÇİNDEKİLER

SUNUŞ	3
1. TARİHÇE	4
2. COĞRAFI ÖZELLİKLER	5
2.1. Demografik Özellikler	7
2.1.1. Kadifekale Mahallesi	8
2.1.2. Alireis Mahallesi	8
2.1.3. İmariye Mahallesi	9
2.1.4. Kosova Mahallesi	9
2.1.5. Altay Mahallesi	9
2.1.6. Yeni Mahalle	10
3. EKONOMİK YAPI	10
3.1. Kadifekale Mahallesi	11
3.2. Alireis Mahallesi	11
3.3. İmariye Mahallesi	12
3.4. Kosova Mahallesi	12
3.5. Altay Mahallesi	12
3.6. Yeni Mahalle	12
4. EĞİTİM	13
4.1. Kadifekale Mahallesi	14
4.2. Alireis Mahallesi	14
4.3. İmariye Mahallesi	15
4.4. Kosova Mahallesi	15
4.5. Altay Mahallesi	15
4.6. Yeni Mahalle	15
5. SAĞLIK	16
5.1. Kadifekale Mahallesi	17
5.2. Alireis Mahallesi	17
5.3. İmariye Mahallesi	17
5.4. Kosova Mahallesi	17
5.5. Altay Mahallesi	18
5.6. Yeni Mahalle	18
6. SORUNLAR	18
6.1. İmar ve Altyapı	19
6.2. Ulaşım	19
6.3. Eğitim	20
6.4. Sağlık	20
6.5. Kadifekale Surları	21
6.6. Diğer	21
7. KADİFEKALE'Yİ KALKINDIRMA PROJELERİ	22
7.1. İzmir Ticaret Odası'nın Projeleri	22

SUNUŞ

Beş bin yıllık bir geçmişe sahip olduđu resmen bilinen, kimi kaynaklara göre ise yedi bin yıllık bir geçmişe sahip olan İzmir; geçmişten bugüne pek çok kavim ve toplulukların uğrak noktası, medeniyetlerin kurulduđu, kültürlerin kaynaştığı bir yer olmuştur.

İzmir'in bugün sergilediđi ekonomik başarıda, bu birikimin önemli bir payı bulunmaktadır.

Bizler, bir kentin kalkınmasının, sadece ekonomik başarılarla sağlanamayacağına inanıyoruz.

Bu açıdan kentimizin sosyal, kültürel ve tarihsel değerlerine sahip çıkılması, kentin eğitim düzeyinin güçlendirilmesi ve sportif faaliyetlere önem verilmesi gerektiđini düşünuyoruz.

Oda olarak bu inanç doğrultusunda bugüne kadar pek çok kültürel, sportif ve bölgesel çalışmalara öncülük ettik, katkılar koyduk.

Kentimiz için yapmış olduğumuz çalışmaların son halkasını, kentimizin saklı hazinesi olarak gördüğümüz Kadifekale bölgesinin, kentimiz ekonomisine ve turizmine yeniden kazandırılması, bu bölgenin kentimiz ile bütünleşmesini sağlamak oluşturuyor.

Bu doğrultuda Kadifekale Mahallesi başta olmak üzere, bu bölgede yer alan ve sosyo-ekonomik doku anlamında paralellik gösteren İmariye, Aziziye, Altay, Yeni Mahalle ve Kosova Mahallelerini büyüteç altına aldık.

Bu bölgenin muhtarları ve halkı ile toplantılar yaparak, yerinde incelemelerde bulunarak ve anketler düzenleyerek sorunlarını birebir öğrendik.

Yapılan anketler ve incelemeler ile bölgenin sosyo-ekonomik profilini ve sorunlarını bir dosya altında birleştirdik.

"Kadifekale'nin Sosyo-Ekonomik Profili ve Sorunları" adlı bu çalışmamız ile, bölgeyi kalkındırma ve kente kazandırma adına yapmış olduğumuz çalışmaların ne kadar anlamlı olduğunun daha net anlaşılacağına inanıyoruz.

Ekrem DEMİRTAŞ

Izmir Ticaret Odası
Yönetim Kurulu Başkanı
1. TARİHÇE

Günümüzde Kadifekale olarak anılan tepenin antik kaynaklarda kullanılan adı Grekçe'de "Tepe" anlamına gelen Pagos'tur.

İskender Dönemi'nde kurulan Kadifekale M.Ö. 3. y.y.'dan itibaren tarihin her döneminde güçlü bir liman kenti olarak öne çıkmıştır.



Kadifekale, Büyük İskender'in generallerinden Lycimachos tarafından M.Ö. 4. y.y.'da yapılmıştır. Pagos Dağı'nda avlanmaya çıkan Büyük İskender av sonrası bir çınar ağacının altında uykuya dalar. Düşünde iki su perisi görür. Periler ona Smyrna kentini Pagos Tepesi'nde yeniden kurmasını ve İzmir halkını buraya yerleştirmesini öğütler. Gördüğü rüyayı kâhine yorumlatan İskender kurulacak olan yeni kent sayesinde İzmirliğin eskisinden daha mutlu olacaklarını öğrenir. Bunun üzerine Pagos Tepesi'nde bir kale kurulması için emir verir.

Denizi kontrol edebilme ve korunaklı bir iç limana sahip olma özelliğiyle Pagos Tepesi önemli bir stratejik konuma sahipti. Bu özelliklerinden dolayı yeni Smyrna Pagos Tepesi yamaçlarına taşınmıştır.

Pagos ilk defa bu efsaneyle tarih sayfalarına geçmiştir.

Kent, su kemerleri, stadyumu, tiyatrosu ve agorası ile son derece gelişmiştir ve düzenli olarak imar edilmiştir.



Kadifekale ve onun kuzey yamaçlarının jeopolitik konumu Helenistik, Roma, Bizans Dönemlerinde ve Ortaçağ'da kentin önemli bir kimlik kazanmasını sağlamıştır.

Roma Döneminde Smyrna Küçük Asya'nın en önemli kentlerinden biri durumuna gelmiştir.

Kadifekale ve yakın çevresi İzmir'in dinler tarihinde de önemli bir yere sahiptir. Roma Döneminde tek tanrılı Hıristiyanlık dinini yaydığı için Aziz Polikarp Kadifekale eteklerinde bulunan antik tiyatrodan öldürülmüştür. Yeraltı sarnıçları ve Aziz

Polikarp'ın mezarının bir zamanlar surlar içinde olduğuna birçok belgede rastlanması, Kadifekale'ye tarihselliğinin yanında dinsel bir boyut da kazandırmaktadır.



Roma İmparatorluğu'nun ikiye ayrılmasından 11. y.y. sonlarına kadar Bizans egemenliği altında olan Pagos ve İzmir Ortaçağda Çaka Bey'in İzmir'i ele geçirmesiyle birlikte ilk kez Türklerle tanışmıştır. Daha sonra tekrar Bizans egemenliğine geçen kent bir ticaret ve kültür merkezi haline gelmiştir. Ve hiç değişmeyecek olan Türk egemenliği, Aydınoğlu Umur Bey'in 14. y.y. başlarında kaleyi ele geçirmesiyle başlamıştır.

Kadifekale adını ilk kullanan 17. y.y.'da Evliya Çelebi olmuştur. Evliya Çelebi kalenin adının efsanevi Kraliçe Kaydafa'den geldiğini öne sürmüştür.

Kaydafa Kalesi zamanla dilden dile dolaşarak Kadifekale halini almıştır.

18. y.y.'a gelinceye kadar yerleşim yeri olarak kullanılmayan Kadifekale zamanla harabeye dönüşmüştür. Bu yüzyıldan itibaren kalenin taşları aşağı kesimdeki kentleşmede kullanılmıştır. Bu yüzden stadyum, tiyatro gibi yapılar yok olmuştur.



18. y.y.'dan sonra tekrar yerleşime açılan Kadifekale'de cami, sarnıç ve yollarıyla Osmanlı tarzı bir yapılaşma görülmeye başlanmıştır. Ancak bu dönemden kalma yapılar, gerek doğal tahribat gerekse yoğun iskân nedeniyle günümüze belirsiz olarak gelebilmiştir.

2. COĞRAFI ÖZELLİKLER

Kadifekale, Tepekule'deki eski İzmir (Smyrna) dışında, kentin Pagos'ta (Kadife Dağı) yeniden kurulduğu alandır. İzmir'in ve körfezin kuşbakışı seyir noktası olan Kadifekale, şehrin güneyinde 186 metre yükseklikteki bir tepe üzerindedir.

İÖ. 4. y.y.'da kurulan kentte, bugüne değin varlıklarını sürdüren Hellen, Roma, Bizans ve Osmanlı dönemlerine ait kalıntılar arkeolojik açıdan öneme sahip eserlerdir. Büyük İskender'in generallerinden Lysmachos tarafından yaptırılan kalede halen bu döneme ait kalıntılara rastlanmakta, Bizans dönemine ait sarnıçlar bulunmaktadır.

Roma ve Bizans döneminde onarılan kalenin, Basmane ve Agora'yı içine alarak kıyı boyunca uzandığı ve buradan Değirmentepe'ye gittiği sanılmaktadır. 20–25 metre yüksekliği bulan duvarları, 24 kule ile desteklenmiştir. Kale içinde saldırı sırasında halkın kullanması için yapılan, tavanı direklerle desteklenen sarnıçlar hala durmaktadır.

1950 – 1960 döneminde ilk gecekondulaşma hareketleri Kadifekale'nin yer aldığı volkanik kütlenin körfeze bakan kuzey yamaçlarıyla, Meles Çayı vadisinin batı yamaçları üzerinde, vadi tabanından başlayarak Kadifekale sırtlarına kadar tırmanmıştır.

Yapılan incelemelerde göre bu bölgedeki hane sayısı 7.324 olarak tespit edilmiştir.

Bu bölge 1978 yılında Bakanlar Kurulu kararı ile Afet Bölgesi ilan edilmiş olmakla beraber yapılaşmanın önüne geçilememiştir. Kadifekale sırtlarındaki heyelan tehlikesi, bölgenin alt yapısı için büyük sıkıntı yaratmaktadır.

Kadifekale'de heyelan bölgesindeki ve kaçak yapılaşma alanlarındaki gecekondularda yaşayanların, Konak Uzundere mevkiinde yapılacak konutlara yerleştirilmeleri planlanmaktadır.



Izmir'in önemli arkeolojik ve tarihsel kalıntılarının biri de Agora'dır.

Binlerce yıl önce Kadifekale'ye yeraltından dehlizler ile bağlanmış olan Agora, politik toplantıların yapıldığı ve halkın alışveriş ettiği önemli bir merkez olmuştur.

Roma dönemine ait kalıntıların bulunduğu Agora, Izmir'in Namazgâh semtinde bulunmaktadır.

1932–1941 yılları arasında yapılan ilk dönem kazılarla büyük bir bölümü ortaya çıkarılan Izmir Agorası'nın, dikdörtgen formda, ortada geniş (120x180m) bir avlu etrafında sütun ve kemerler üzerine inşa edilmiş üç katlı ve önünde merdiveni olan birleşik bir yapı olduğu anlaşılmıştır. Son dönemlerde yapılan kazılar sonucunda ise Izmir Agorası'nın bugüne kadar bilinen en büyük agora olduğu ortaya çıkmıştır.



Günümüzde sadece kuzey ve batı bölümleri açıktır. Kuzey yapısında yer alan Roma Dönemi'ne ait Poseidon, Demeter ve Artemis'in kabartmaları buldukları yerde sergilenmektedir. Agorada çıkarılan buluntular ve bazı heykeller ise İzmir Arkeoloji Müzesi'nde sergilenmektedir.

İzmir'in ilk çarşısı olma özelliğini taşıyan Agora'yı ziyaret edenlerin sayısının 2003 yılında toplam 6.000, 2004 yılında toplam 11.000 civarında olduğu belirlenmiştir.

Agora ile Kadifekale arasında yapılması planlanan Teleferik projesiyle, Agora'ya gelecek ziyaretçi sayısının artırılması hedeflenmektedir.

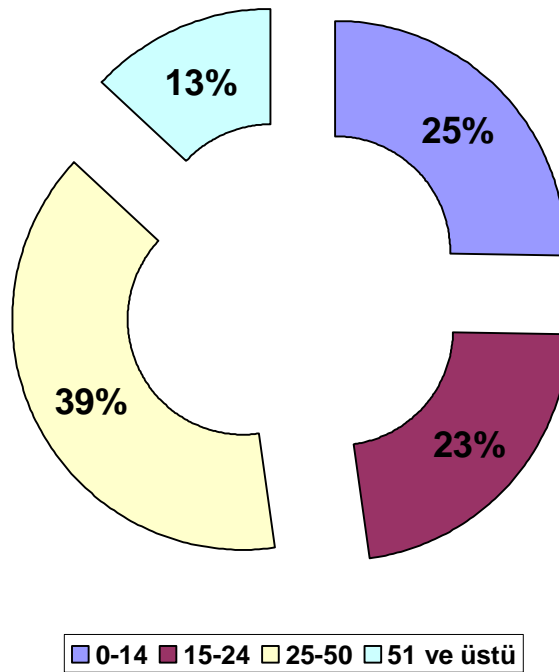
2.1. Demografik Özellikler

Toplam nüfusu 30 bin civarında olan bölgede nüfusun tamamına yakını Doğu ve Güneydoğu kökenli olmakla beraber, Mardinlilerin çoğunlukta olduğu görülmektedir.

Kadifekale'de yüzde 48 oranında kadın ve yüzde 52 oranında erkek nüfus bulunmaktadır.

Nüfusun daha çok orta yaş ve altı kişilerden oluştuğu bölgede yüzde 25 oranındaki çocuk nüfus oranı dikkat çekmektedir.

Grafik 1. Kadifekale Bölgesinde Yaş Gruplarının Oranı



Bölgede hane başına düşen ortalama nüfus 4,1'dir.

Bölgede nüfus yüzde 10 gibi yüksek bir oranla artmaktadır. 2.000 genel nüfus sayımlarına göre Türkiye genelinde yıllık nüfus artışının binde 18.28 olduğu görülmektedir. Kadifekale bölgesindeki nüfus artış oranının ülke ortalamasının bu kadar üzerinde olmasının nedeni; eğitim düzeyinin düşük olmasına, aile planlaması hakkında yeterli düzeyde bilinçli olunmamasına ve bölgenin yoğun göç almasına bağlanmaktadır.

Kadifekale bölgesindeki mahallelere ilişkin temel demografik özellikler ayrıntılı bir biçimde aşağıda incelenmiştir.

2.1.1. Kadifekale Mahallesi

Kadifekale Mahallesi'nin nüfusu 7.347'dir.

Yüzde 57 olan kadın nüfus oranıyla, kadın nüfusun erkek nüfustan fazla olduğu tek mahalle Kadifekale Mahallesi'dir.

Bölge genelindeki gibi Kadifekale Mahallesi'nde de genç nüfus yoğunluktadır.

Hane sayısı 2.277 olan mahallede hanelerin yarısı gecekondudur. Kira bedelleri 50 YTL ile 200 YTL, konut fiyatları ise 10.000 YTL ile 30.000 YTL arasında değişmektedir.

Ayrıca, mahallede hane başına düşen ortalama nüfus 3,2'dir.

2.1.2. Alireis Mahallesi

Alireis Mahallesi'nin nüfusu 6.239'dur.

Kadın nüfus oranı yüzde 48 iken, erkekler nüfusun yüzde 52'sini oluşturmaktadır.

Orta yaş nüfusun yoğunlukta olduğu Alireis Mahallesi'nde, 50 yaş üzerindekiilerin oranı ise sadece yüzde 7'dir.

Hane sayısı 1.160 olan mahallede, 560 adet gecekondu bulunmaktadır. Kira bedelleri 70 YTL ile 150 YTL, konut fiyatları ise 10.000 YTL ile 60.000 YTL arasında değişmektedir.

Ayrıca, mahallede hane başına düşen ortalama nüfus 5,4'tür.

2.1.3. İmariye Mahallesi

İmariye Mahallesi'nin nüfusu 9.658'dir.

Kadınlar nüfusun yüzde 48'ini oluştururken erkeklerin oranı yüzde 52'dir.

Genç nüfusun yoğun olduğu İmariye Mahallesi'nde, nüfusun yüzde 30'unu da 14 yaşın altındaki çocuklar oluşturmaktadır.

Yarısı gecekondulu olmak üzere, mahallede toplam 2.236 hane bulunmaktadır. Kira bedelleri 50 YTL ile 200 YTL, konut fiyatları ise 5.000 YTL ile 20.000 YTL arasında değişmektedir.

Ayrıca, mahallede hane başına düşen ortalama nüfus 4,3'tür.

2.1.4. Kosova Mahallesi

Kosova Mahallesi'nin nüfusu 3.600'dür.

Kadın nüfus oranı yüzde 47 iken, erkekler nüfusun yüzde 53'ünü oluşturmaktadır.

Kosova Mahallesi'nde de orta yaş ve altı nüfus yoğunluktadır. Nüfusun yüzde 27'si ise 14 yaş altıdır.

Hane sayısı 901 olan mahallede hanelerin yarısı gecekondudur. Kira bedelleri 50 YTL ile 200 YTL, konut fiyatları ise 10.000 YTL ile 30.000 YTL arasında değişmektedir.

Ayrıca, mahallede hane başına düşen ortalama nüfus 4'tür.

2.1.5. Altay Mahallesi

Altay Mahallesi'nin nüfusu 2.119'dur.

Kadın (%49) ve erkek (%51) nüfusun oranı birbirine neredeyse eşittir.

Yüzde 27'si 14 yaş altı çocuklardan oluşan Altay Mahallesi'nde orta yaş ve altı nüfus yoğunluktadır.

Mahalledeki toplam hane sayısı 391'dir ancak bunların yarısı gecekondudur. Kira bedelleri 50 YTL ile 150 YTL, konut fiyatları ise 10.000 YTL ile 40.000 YTL arasında değişmektedir.

Ayrıca, mahallede hane başına düşen ortalama nüfus 5,4'tür.

2.1.6. Yeni Mahalle

Yeni Mahalle'nin nüfusu 1.578'dir.

Kadın nüfus oranı yüzde 46 iken, erkekler nüfusun yüzde 54'ünü oluşturmaktadır.

Yeni Mahalle'de yüzde 41'i 25 – 50 yaş arası olmak üzere orta yaş ve altı nüfus çoğunluktadır.

Yeni Mahalle'de hane sayısı 359'tur. Kira bedelleri 80 YTL ile 200 YTL arasında değişirken, konut fiyatları ise 5.000 YTL ile 30.000 YTL arasında değişmektedir.

Ayrıca, mahallede hane başına düşen ortalama nüfus 4,4'tür.

3. EKONOMİK YAPI

Kentimizin en eski yerleşim birimlerinden birisi olan Kadifekale, kentin bir iç liman olması sebebiyle stratejik bir konuma sahipti.

Dönemin deniz ve karada gelişen ticari potansiyelinin gelişmesinin getirdiği avantajlar nedeniyle yeni İzmir bu bölgeye kurulmuştu.

Günümüzde ise Kadifekale bölgesinin ekonomisi daha çok küçük boy işletmelere ve esnaflığa dayanmaktadır.



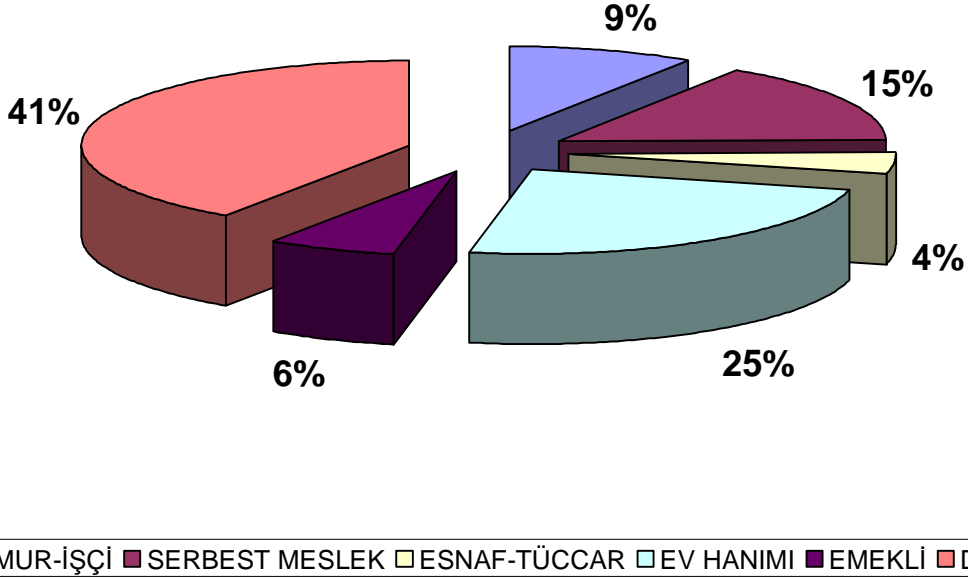
Ancak; bölgenin sahip olduğu stratejik ve turistik potansiyelin ekonomiye katkısının sağlanması gerekmektedir.

Bölgede başlıca iş alanları arasında bakkaliye, kahvecilik, lokantacılık ve işçilik yer almaktadır.

Bunların yanında midyecilik, semt pazarcılığı, halıcılık, küçük esnafılık ve serbest meslekleri potansiyel iş alanları olarak değerlendirmek mümkündür.

Kadifekale bölgesinde çalışan nüfusun temel uğraşları ve nüfusa dağılımı grafikte belirtilmiştir.

Grafik 2. Kadifekale Bölgesinde Mesleklerin Dağılımı



Kadifekale çevresindeki mahallelerin ekonomik açıdan içinde buldukları duruma aşağıda değinilmiştir.

3.1. Kadifekale Mahallesi

Kadifekale Mahallesi'nde önemli iş kolları arasında bakkaliye, kahvecilik ve lokantacılık bulunmaktadır.

İş potansiyeli olarak semt pazarcılığı, halıcılık ve midyecilik öne çıkmaktadır.

Mahalle sakinleri en çok serbest meslekle uğraşmakla beraber, memur ve işçilerin oranı yüzde 10'dur.

3.2. Alireis Mahallesi

Alireis Mahallesi'nde halkın uğraştığı en önemli iş kolu işçiliktir.

Bunun yanında, küçük esnaflık en önemli iş potansiyeli olarak görülmektedir.

Mahalle sakinleri geçimlerini çoğunlukla şoförlük yaparak sağlamaktadır. Memur ve işçilerin oranı yüzde 7 iken, önemli bir potansiyel olarak görülmesine rağmen esnafların oranı yüzde 1'de kalmıştır.

3. 3. İmariye Mahallesi

İmariye Mahallesi'nde en önemli iş kolu bakkaliye olarak görülmektedir.

Semt pazarcılığı ve midyecilik de büyük iş potansiyeli yaratmaktadır.

İmariye Mahallesi'nde de halk genelde şoförlükle geçimini sağlarken, memur ve işçilerin oranı yüzde 10 olarak kaydedilmiştir.

3. 4. Kosova Mahallesi

Bakkaliye ve kahvecilik, Kosova Mahallesi'ndeki en önemli iş kolları arasında bulunmaktadır.

İmariye'de olduğu gibi Kosova Mahallesi'nde de semt pazarcılığı ve midyecilik ciddi iş potansiyeli yaratmaktadır.

Şoförlük burada da halkın temel geçim kaynağı olarak görülürken, çalışan nüfusun sadece yüzde 1'i esnaf ve tüccarlardan oluşmaktadır.

3. 5. Altay Mahallesi

Altay Mahallesi'nde en önemli iş kolları arasında seyyar satıcılık ve pazarcılık yer almaktadır.

Mahalle küçük olduğundan ve diğer mahallelerin arasında kaldığından iş potansiyeli fazla değildir. Yeni iş kolları benimsetilerek, yeni meslekler geliştirilmelidir.

Mahalle sakinleri çoğunlukla şoförlük yaparak gelir elde etmektedir. Bunun yanında, memur ve işçilerin oranı yüzde 12 iken, esnaf ve tüccarların oranı sadece yüzde 2'dir.

3.6. Yeni Mahalle

Konfeksiyon, Yeni Mahallelilerin uğraştığı en önemli iş koludur.

Yeni Mahalle'de serbest mesleğin önemli iş potansiyeli yarattığını söylemek mümkündür.

Çoğunlukla şoför olarak çalışan mahalle halkının bir kısmı da seyyar pazarcılık ve manavcılık yaparak geçimini sağlamaktadır. Bunun yanında, memur ve işçilerin oranı yüzde 13 iken, Yeni Mahalle sakinlerinin yüzde 34'ü serbest meslekle uğraşmaktadır.

Bölgede kayıtlı meslekler ve meslek sahiplerinin sayısı tablodaki gibidir.

Tablo 1. Kadifekale Bölgesindeki Kayıtlı Meslek Türleri ve Sayıları

Meslek Türü	Sayı	Meslek Türü	Sayı
AYAKKABI İMALI	3	MARKET	82
AYAKKABI TAMIRI	5	MİLLİ PİYANGO GEZİCİ BAYII	15
AYAKKABI SATIŞI	2	MİNİBÜŞÇÜ	5
BALIKÇI	2	MOBİLYA İMALATI VE SATIŞI	4
BÜFE İŞLETMECİSİ	5	NAKLİYECİ	16
CAMCILIK	2	ODUN KÖMÜR SATIŞI VE MAHRUKATÇI	2
DAHİLİ TİCARET	2	SAĞLIK KURUMU	3
DEMİRCİ	3	SEYYAR SATICI	24
DERİ İMALATI	3	ŞOFÖR	364
ELEKTRİK TESİSATÇILIĞI	6	TAKSİCİ	12
GENEL TİCARET	19	TAMİRCİ	5
GIDA	12	TAVUKÇU	2
KAHVECİ	29	TEKEL BAYII	2
KAMYONCU	23	TERZİ	5
KAMYONETÇİ	22	TUHAFİYECİ	11
KASAP	4	TÜP GAZ (LPG) SATIŞI	3
KUAFÖR	17	UMUM SERVİS İŞLET.	8
LOKANTA İŞLETMECİSİ	3	UNLU MAMÜLLER	9
MANAV	22	YORGANCI	2
MANİFATURA VE MEFRUŞAT SATIŞI	3	ZÜCCACİYECİ	6
MARANGOZ	3	DİĞER	28
TOPLAM			798

Kaynak: İzmir Ticaret Odası, İzmir Esnaf ve Sanatkâr Odaları Birliği

4. EĞİTİM

Kadifekale bölgesi, 2001 – 2002 öğretim döneminde heyelan nedeniyle kapanan Topaltı İlköğretim Okulu'nun tekrar açılmasıyla beraber, önümüzdeki dönem toplam dört okuldan faydalanabilecektir. Bunlar:

- Kemal Atatürk İlköğretim Okulu,
- Topaltı İlköğretim Okulu,
- Yıldırım Kemalbey İlköğretim Okulu,
- İnkılap İlköğretim Okulu'dur.

Ancak, Yıldırım Kemalbey İlköğretim Okulu Altınordu'da, İnkılap İlköğretim Okulu ise Aziziye Mahallesi'nde olduğu için, Kadifekale bölgesindeki altı mahallenin yalnızca ikisinde okul bulunmaktadır.

Bunlardan Kemal Atatürk İlköğretim Okulu Alireis Mahallesi'nde, bu sene yeniden eğitim ve öğretime açılacak olan Topaltı İlköğretim Okulu ise Altay Mahallesi'ndedir.

Genç nüfusun oldukça yoğun olduğu bölgede ilköğretim çağında olan toplam 7.654 çocuk bulunmaktadır. Bu gruba dahil olan gençlerden 780'i herhangi bir okula devam etmemektedir.

Bunun yanında, hiç lisesi bulunmayan Kadifekale'de lise yaş aralığında olan 2.420 genç herhangi bir okula devam edememektedir.

Ayrıca, yaklaşık 5.500 kişi, yani nüfusun neredeyse altıda biri, okuma – yazma bilmemektedir.

Tablo 2. Bölgedeki Okulların Öğretmen ve Öğrenci Sayıları

OKUL TÜRÜ	RESMİ ÖZEL	İLÇE	ÖĞRETİM ŞEKLİ	OKULUN ADI	ÖĞRETMEN SAYISI			ÖĞRENCİ SAYISI		
İLKÖĞR.	RESMİ	KONAK	İKİLİ	Kemal Atatürk İ.Ö.O.	11	24	35	515	509	1.024
İLKÖĞR.	RESMİ	KONAK	İKİLİ	Yıldırım Kemalbey İ.Ö.O.	9	18	27	632	615	1.247
İLKÖĞR.	RESMİ	KONAK	İKİLİ	İnkılâp İ.Ö.O.	11	17	28	603	519	1.122
					Toplam		90	Toplam		3.393

Kaynak: İl Millî Eğitim Müdürlüğü

Mahallelerin eğitim – öğretim açısından içinde buldukları durum aşağıda incelenmiştir.

4.1. Kadifekale Mahallesi

Kadifekale Mahallesi'nde okul bulunmamaktadır.

Okur – yazarlık oranı yüzde 70'tir.

İlköğretim çağındaki gençlerden 100'ü okula devam edememektedir.

Lise yaş grubuna dahil gençlerin ise 400'ünün öğrenimini sürdüremediği kaydedilmiştir.

4. 2. Alireis Mahallesi

Alireis Mahallesi'nde Kemal Atatürk İlköğretim Okulu bulunmaktadır. Ayrıca Altay Mahallesi'nde bulunan Topaltı İlköğretim Okulu ve Altınordu Mahallesi'nde bulunan

Yıldırım Kemal Bey İlköğretim Okulu olmak üzere iki ilköğretim okuluna daha öğrenci gönderebilmektedir.

Ancak, okur – yazarlık oranı yalnızca yüzde 52'dir.

İlköğretim çağındaki gençlerden 260'ı, lise çağındakilerden ise 370'i herhangi bir okula devam etmemektedir.

4. 3. İmariye Mahallesi

İmariye Mahallesi'nde okul bulunmamaktadır.

Okur – yazarlık oranı yüzde 80'dir.

İlköğretim çağındaki gençlerden 200'ü, lise çağındakilerden ise 500'ü öğrenimini sürdürememektedir.

4. 4. Kosova Mahallesi

Kosova Mahallesi'nde okul bulunmamaktadır.

Okur – yazarlık oranı yüzde 70'dir.

İlköğretim çağındaki gençlerden 100'ü, lise çağındakilerden ise 350'si öğrenimini sürdürememektedir.

4. 5. Altay Mahallesi

Altay Mahallesi'nde Topaltı İlköğretim Okulu bulunmaktadır. Ayrıca Aziziye Mahallesi'nde bulunan İnkılâp İlköğretim Okulu'na da öğrenci gönderilebilmektedir.

Okur – yazarlık oranı yüzde 80'dir.

İlköğretim çağındaki gençlerden 20'si, lise çağındakilerden ise 30'u öğrenimini sürdürememektedir.

4. 6. Yeni Mahalle

Yeni Mahalle öğrencileri, Alireis Mahallesi'nde bulunan Kemal Atatürk İlköğretim Okulu'nda öğrenimlerini sürdürebilmektedir.

Okur – yazarlık oranı yüzde 80 olan mahallede 60 erkek 52 kız olmak üzere 112 öğrenci vardır.

5. SAĞLIK

Kadifekale, tarihte şehirleşmiş en eski bölgelerden biridir.

Zamanında su kemerleri, gimnasionu, stadyumu, tiyatrosu ve agorası ile son derece gelişmiş ve düzenli bir kent olarak imar edilen bu bölgede, günümüzde sağlık hizmetlerini sunabilecek tam kapasiteli bir hastanenin olmayışı büyük bir eksikliklerdir.

Hastane ya da poliklinik bir yana, bölgedeki altı mahallenin yalnızca ikisinde sağlık ocağı bulunmaktadır.

Daha önce hizmet veren sağlık ocakları heyelan sebebiyle tahliye edilmiş ve kapatılmıştır.

Çevre mahallelerdeki sağlık ocaklarına bağlanan mahalleler de ulaşım güçlükleri nedeniyle sağlık hizmetlerinden faydalanamamaktadır.

Bu nedenlerden ötürü kent sakinlerinin sağlık sorunlarına çözüm bulması uzun sürmektedir.

Kadifekalelilerin tedavi görebildikleri sağlık ocakları, fiili çalışan personel sayısı ile 2004 yılı poliklinik sayısı tablodaki gibidir.

Tablo 3. Sağlık Ocakları ve Fiili Çalışan Personel Sayıları

	Çimentepe Sağlık Ocağı	Ballıkuyu Sağlık Ocağı	İkiçeşmelik Sağlık Ocağı	19 Mayıs Sağlık Ocağı	Toplam
2004 yılı Polk.Sayısı	45.258	24.496	20.269	23.249	113.272
Pratisyen Hekim	4	2	2	3	11
Sağlık Memuru	1	1	1	1	4
Hemşire	4	2	3	2	11
Ebe	5	6	5	6	22
Çev.Sağ.Tek	0	0	1	1	2
Diş Hekimi	0	0	0	0	0
Eczacı	0	0	0	0	0
Lab.Tek	0	0	0	0	0
Memur	0	0	0	0	0
Hizmetli	0	0	0	0	0

Kaynak: İl Sağlık Müdürlüğü

Ayrıca, bölgede pratisyen hekim başına düşen insan sayısı 2.753'tür.

Kadifekale bölgesindeki mahallelerin sağlık hizmetleri açısından içinde buldukları duruma aşağıda yer verilmiştir.

5.1. Kadifekale Mahallesi

Kadifekale Mahallesi sınırları dahilinde sağlık ocağı bulunmamaktadır.

Mahalle sakinleri Çimentepe ve Ballıkuyu Sağlık Ocakları'nda tedavi edilebilmektedir.

Ancak Çimentepe yöreye oldukça uzak ve Ballıkuyu - Kadifekale bağlantı yolu da kopuk olduğu için mahalle sakinleri bağlı buldukları sağlık ocaklarına ulaşmakta güçlük çekmektedir.

Kağıt üzerinde bağlı bulunduğu sağlık ocağı olsa da, Kadifekale Mahallesi'nde özellikle yaşlıların sağlık hizmetlerinden faydalanması mümkün olmamaktadır.

5. 2. Alireis Mahallesi

Alireis Mahallesi kendi sınırları dahilinde bir sağlık ocağı bulunan iki mahalleden biridir.

İkiçeşmelik Sağlık Ocağı'ndan faydalanan mahalle sakinleri sağlık hizmetlerinden yararlanmakta herhangi bir güçlük çekmemektedir.

Mahalle sakinleri aynı zamanda Ballıkuyu Sağlık Ocağı'nda da tedavi edilebilmektedir.

Ancak Ballıkuyu'ya ulaşım güç olduğundan tercih edilmemektedir.

5. 3. İmariye Mahallesi

İmariye Mahallesi sınırları dahilinde sağlık ocağı bulunmamaktadır.

19 Mayıs ve Ballıkuyu Sağlık Ocakları'dan faydalanabilen İmariyeliler, ulaşım sorunları nedeniyle bağlı oldukları sağlık ocaklarında şifa bulamamaktadır.

5. 4. Kosova Mahallesi

Kosova Mahallesi sınırları dahilinde sağlık ocağı bulunmamaktadır.

Kosova Mahallesi'nde ikamet edenler de teknik olarak Ballıkuyu Sağlık Ocağı'nda sağlık hizmetlerinden faydalanabilmektedir.

Ancak daha önce de belirtildiği gibi Ballıkuyu ile Kadifekale arasındaki bağlantı yolu kopuktur ve iki bölge arasında ulaşım oldukça güçtür.

Bu nedenle Kosova Mahallesi'ndeki vatandaşların sağlık sorunlarını çabuk bir biçimde çözebilmeleri mümkün olmamaktadır.

5. 5. Altay Mahallesi

Altay Mahallesi'nin kendi sınırları dahilinde bulunan sağlık ocağı bir süre önce heyelan nedeniyle kapatılmıştır.

Altay Mahallesi sakinleri, kapatma kararından sonra Çimentepe ve Ballıkuyu Sağlık Ocakları'na bağlanmıştır.

Ballıkuyu ile yolun kopuk olmasının yanı sıra Çimentepe Sağlık Ocağı da mahalleye oldukça uzaktır.

Bu nedenlerden ötürü Altay Mahallesi'nde yaşayanlar devletin sağlık hizmetlerinden yararlanamamaktadır.

5. 6. Yeni Mahalle

Mahalle sınırları dahilinde Yeni Mahalle Sağlık Ocağı bulunmaktadır.

Yeni Mahalle aynı zamanda İkiçeşmelik Sağlık Ocağı'na da bağlıdır.

Mahalle sakinleri iki sağlık ocağından da rahatlıkla faydalanabilmektedir.

6. SORUNLAR

İzmir'in en eski yerleşim yerlerinden ve simgelerinden biri olan Kadifekale, tarihi ve coğrafi özellikleri ile kentimize kültürel değer katan bir bölgemizdir.

Ancak geçmiş yıllarda aldığı yoğun göç nedeniyle, düzensiz şehirleşmenin kurbanı olmuş, tarihi mekanları da sahipsiz kalmıştır.

Kadifekale'yi İzmir'le bütünleştirmek, çevresini saran düzensiz yapılaşmadan tarihi mekanı kurtarıp, kentsel yaşama kazandırmak amacıyla çalışmalara başlanmıştır.

Bölgedeki altı mahallede yapılan araştırmalar ve incelemeler doğrultusunda bölgenin temel sorunları ve ihtiyaçları ortaya çıkarılmıştır.

Bölgenin problemleri;

- İmar ve Altyapı,
- Ulaşım,
- Eğitim,
- Sağlık,
- Kadifekale Surları ve
- Diğer

başlıkları altında toplanabilir.

6.1. İmar ve Altyapı

Bölgedeki konutların yüzde 50'si gecekondudur.

Bölge, 1978 yılında Bakanlar Kurulu kararı ile Afet Bölgesi ilan edilmiş olmakla beraber, halen Kadifekale sırtlarındaki heyelan tehlikesi, konutlar için büyük tehlike yaratmaktadır.

Altay Mahallesi'nde 170 konut heyelan nedeniyle tahliye edilmiştir. Ancak konut sahipleri ekonomik nedenlerden dolayı mahalleye geri dönmek zorunda kalmıştır. Bununla beraber, Valilik ve Kaymakamlık emriyle su abonelikleri iptal edilmiştir. 4 seneden beri bölgeye su verilmemektedir.

Yeni Mahalle'de yıkılmayan eski binalar sarhoşların ve uyuşturucu kullananların mekanları haline dönüşmüştür ve bu kişiler mahalle sakinlerini huzursuz etmektedir.

1011 sokağın sonu inşaat malzemelerinin döküldüğü bir çöplük haline gelmiştir, buraya beton dökülmesi gerekmektedir.

Alreis'te sokak ve caddelerin genişletilmesi ve numaraların yenilenmesi gerekmektedir.

Bölgede zayıf olan kanalizasyon boruları pek çok noktada patlamalar yapmaktadır. Atık su ise evlerin altlarından akarak, heyelan tehlikesini artırmaktadır.

Yapılacak projelerin hayata geçirilebilmesi ve çevre düzenlemelerinin korunması için alt yapının mutlaka yenilenmesi gerekmektedir. Özellikle atık su kanalları yenilenmelidir.

6.2. Ulaşım

Bölgede ulaşım problemi yüksek, otobüs seferleri yetersiz ve düzensizdir.

Ballıkuyu Kadifekale bağlantı yolu kopuktur. Ballıkuyu halkı Kadifekale'ye gitmekte zorlanmaktadır. Bunun yanı sıra Ballıkuyu Sağlık Ocağına bağlı Kadifekaleliler de bu bölgeye ulaşmakta güçlük çekmektedir.

Ayrıca, bölgedeki merdivenlerin tamiri ve yapımı gerekmektedir.

6.3. Eğitim

Bölgede yaklaşık 5.500 okuma-yazma bilmeyen kişi bulunmaktadır.

İlköğretime ve liseye devam etmeyen gençlerin sayısı ise 3.200 civarındadır.

Alreis Mahallesi'ndeki Kemal Atatürk İlköğretim Okulu ile Altay Mahallesi'nde heyelan nedeniyle kapatılan Topaltı İlköğretim Okulu'nun yeniden açılmasıyla birlikte önümüzdeki sene bölgede toplam 2 okul faaliyete başlayacaktır.

4 mahallede ise hiç okul bulunmamaktadır.

Ayrıca bölgedeki öğrenciler, Altınordu'daki Yıldırım Kemalbey İlköğretim Okulu ile Aziziye Mahallesi'ndeki İnkılap İlköğretim Okulu'na kayıt yaptırabilmektedir.

Bölgede toplam öğrenci sayısı 3.298, öğretmen sayısı ise 90'dır.

Böylece, öğretmen başına 36 öğrenci düşmektedir.

İzmir genelinde; öğretmen başına düşen öğrenci sayısı 24'tür.

Bölgede eğitim seviyesini artırmak için yeni eğitim kurumlarına ve öğretmenlere ihtiyaç duyulmaktadır.

Kadifekale'de bulunan eski su deposu alanında kalıcı okul yapma imkanı yoksa uygun görülen yerde prefabrik okul yapılması gerekli görülmektedir.

Alreis'te bulunan Kemal Atatürk İlköğretim Okulu'nun teneffüs alanı öğrencilerin rahatça hareket edebileceği şekilde genişletilmelidir.

Bunun yanında, bölgede hiç lise bulunmaması lise çağındaki gençlerin öğrenimlerini sürdürmelerini engellemektedir. Bu nedenle, tüm mahallelerin rahatça ulaşabilecekleri bir alana lise açılması eğitim seviyesinin yukarı çekilmesine katkıda bulunacaktır.

6.4. Sağlık

Alreis'de İkçeşmelik ve Yeni Mahalle'de 19 Mayıs Sağlık Ocağı olmak üzere, bölgede toplam iki sağlık ocağı bulunmaktadır.

Diğer mahallelerdeki vatandaşlar Altınordu ve Ballıkuyu'daki sağlık ocaklarına bağlıdır. Ancak bu sağlık ocaklarına ulaşım zor olduğundan dolayı, özellikle yaşlılar sağlık hizmetlerinden yararlanamamaktadır. Bu bakımdan İmariye, Kosova ve Altay mahallelerinde sağlık tesislerine ihtiyaç duyulmaktadır.

Bölgedeki sağlık ocaklarında toplam 12 pratisyen hekim, 4 sağlık memuru, 12 hemşire ve 22 ebe fiilen çalışmaktadır.

Bölgede nüfusun 30.288 olduğu göz önünde bulundurulursa, pratisyen hekim başına düşen nüfus 2.753 olmaktadır.

İzmir'de hekim başına düşen nüfus ise 958'dir. Buna göre Kadifekale bölgesindeki hekim sayısı bölge nüfusu için yetersiz kalmaktadır.

6.5. Kadifekale Surları

İzmir'in en eski yerleşim yerlerinden biri olan Kadifekale, tarihi su kemerleri, stadyumu, tiyatrosu ve agorası ile kentimizin en önemli turizm değerlerindedir.

Ancak bu tarihi yapılar gerekli ilgi gösterilmediğinden yok olma tehlikesi ile karşı karşıya kalmaktadır.

Bu nedenle, Kadifekale surlarının restorasyonu ve kale içinin düzenlenmesi gerekmektedir.

Bölgenin Agora, Stadyum ve Kemeraltı ile bağlantıları kurularak kentle bütünleşmesi sağlanmalıdır.

Kaybolmaya yüz tutan tarihi değerlerden biri de Kadifekale'nin kuzeyinde yer alan Roma döneminden kalma antik tiyatrodur.

Kentin gecekondular alanları arasında sıkışıp kalmış ve yok olmakta olan bu önemli kültürel mirası korumak ve onararak yaşatılmasını sağlamak gerekmektedir.

6.6. Diğer

Bölge halkı gelirini genelde bakkaliye, kahvecilik, lokantacılık ve seyyar satıcılıktan elde etmektedir.

Bununla beraber midyecilik, semt pazarcılığı, halıcılık, küçük esnafılık, ve serbest meslek bölgede ciddi bir iş potansiyeli oluşturmaktadır.

Bölgede ekonomik kalkınmayı artırmak için meslek edindirme programlarının açılması düşünülmelidir. Ayrıca el işi, beceri kursları verilebilecek eğitim yerleri açılmalıdır.

Bölgede malların pazarlanması için de kooperatiflere ihtiyaç duyulmaktadır.

Bölgede baş gösteren diğer sorunlar ise;

- Mahalle ve okullarda güvenlik ve asayiş eksikliği,
- Spor faaliyetleri ile sosyal ve kültürel aktiviteler için tesislerin yetersizliği ve
- Pazaryeri ve park alanlarının yokluğudur.

7. KADIFEKALE'Yİ KALKINDIRMA PROJELERİ



Bölgede en önemli sorun halkın içinde bulunduğu sosyo – ekonomik durumdur.

Kadifekale sakinleri eğitim, sağlık ve kültürel hizmetlerden kısmen faydalanabilmektedir.

Bölgedeki tarihi yapılar bakımsız bir halde bulunmakta ve bu durum bölgenin turistik değerini düşürmektedir.

Kadifekale'de heyelan bölgesindeki ve kaçak yapılaşma alanlarındaki gecekondualarda yaşayanların, Konak Uzundere mevkiinde TOKİ mülkiyetindeki arazi üzerine inşa edilecek çağdaş konutlara taşınması planlanmaktadır.

Bu proje kapsamında 1978 yılında Bakanlar Kurulu kararıyla heyelan bölgesi ilan edilen Kadifekale'de yaşayan vatandaşların devlet imkanları ile taşınması yer almaktadır.

"Kent Yenileme Projesi" kapsamında; Uzundere'de inşa edilecek konutların yanı sıra 40 derslikli ilköğretim okulu, 32 derslikli lise, ticaret merkezi ve caminin yapımı da bulunmaktadır.

7.1. İzmir Ticaret Odası'nın Projeleri

Kentin ve bölge halkının ortak çıkarları doğrultusunda tasarlanan projeler kapsamında Kadifekale'nin turistik gelirini artırmak ve kaleyi turistler için daha ilgi çekici hale getirmek ilk sırada yer almaktadır.



Bunun için Kadifekalelilerin turizmi gelir kaynağı olarak görmesi ve turisti benimsemesi sağlanmalıdır.

Kadifekale'ye, Kadifekalelilerin sahip çıkması amacıyla "Kadifekale Güzelleştirme ve Yaşatma Derneği" kurulmasına Odamızca öncülük edilmiştir.

Turistleri Kadifekale'ye çekmek için ise kale içinin temizlenmesi, standartlara uygun bir biçimde düzenlenmesi ve aydınlatılması çalışmalarına başlanmıştır.

Surların restorasyonu kapsamında;



- Surların 50'şer 100'er metre halinde tamirinin sağlanması ve bunun maliyetinin iş dünyamız tarafından üstlenilmesi,
- Siemens firmasınınca üstlenilen Kadifekale'nin aydınlatılması projesinin Üniversite Oyunlarının başlangıcına kadar tamamlanması,

- Surlara Türkiye'nin en uzun bayrak direği (38 m) ve Türkiye'nin en büyük bayrağı (8,5 m x 13 m) dikilecek, alttan projeksiyon ile aydınlatılması

konularında ilk adımlar atılmıştır.

Kadifekale sur içi çevre düzenlenmesi için;

- Kale içinin yeşillendirilmesi ve Kültürpark kadar bakımlı hale gelmesi,
- Sulama sisteminin kurulması,
- Kalede turistlerin yemek yiyebilecekleri, kahve ve çay içebilecekleri büfe ve kafeteryaların açılması,
- Sur içindeki büfenin Kültür ve Turizm Bakanlığı standardında bir kafeterya haline getirilmesi ve
- İş yerini turistik standarda çekmek isteyen kişilerin kredi bulmasına yardım edilmesi



tasarlanmaktadır.

Alınan kararlar arasında Kadifekale'yi daha fazla tanıtmak, burada M.Ö. 330 yılında önemli bir yerleşim yerinin olduğunu yerli ve yabancı turistlere anlatmak ve ulaşımı kolaylaştırmak amacıyla;

- Kadifekale broşürlerinin,
- Tabela ve
- Yön gösterici levhaların

İngilizce ve Türkçe olarak hazırlanması bulunmaktadır.

Kale içinde turizm ofisi açılması ve turizm polisi bulundurulması gerekliliği görülmektedir.



Bölgenin kalkınması için öncelikle bölge halkının gelir düzeyinin artması gerektiğini savunan Odamız, Kadifekale'de eğitim merkezlerinin kurulmasını amaçlamaktadır.

Bu merkezlerde el sanatlarının geliştirilmesi, hediyelik eşya yapımının öğretilmesi ve daha sonraki aşamalarda ise üretilen ürünün ekonomiye kazandırılması planlanmaktadır.

Bu doğrultuda yapılan çalışmalar arasında;

- Hediyelik eşya üretimi yapanlar için standlar tasarlanması,
- Yapılan portatif standların Kadifekale Derneği'ne verilmesi,
- Üretilen ürünlerden elde edilen kârın üreticilere verilmesi ve
- İlk aşamada halı, kilim, cicim, oya, iğne, tığ, mekik ve boncuk, nazarlıklar ve ikinci aşamada ahşap oyma, dekoratif obje yapımı; cam, seramik, cini, metal-ferforje, kuyum atölyelerinin hayata geçirilmesi

yer almaktadır.

Ancak, el sanatları eğitimi için bir öğretmen görevlendirilmesine rağmen, henüz yer sorunu çözülememiştir. Bu sorunu çözmek için uygun yer araştırılmaktadır.

Bunların yanında, Kadifekaleli çocukların lise ve üniversiteye gitmesini sağlamak amacıyla ihtiyaç sahibi ve başarılı olan lise öğrencilerine ayda 75 YTL, üniversite



öğrencilerine 100 YTL burs verilmesi kararlaştırılmıştır.

Diğer önemli bir projemiz ise "Teleferik Projesi"dir. Agora'dan Kadifekale'ye ulaşacak olan teleferik, İzmir Büyükşehir Belediyesi tarafından teleferik ayaklarının oturacağı yer verildiği takdirde 6 – 7 ay içerisinde tamamlanabilecektir.

İzmir Ticaret Odasının öncülüğünde hazırlanan bu projeler gerçekleştirildikçe, Kadifekale'nin Türk turizmine, İzmir'e ve yörede yaşayan insanların ekonomik gelişmesine katkı sağlamasını umuyoruz.