

17. januar 2008

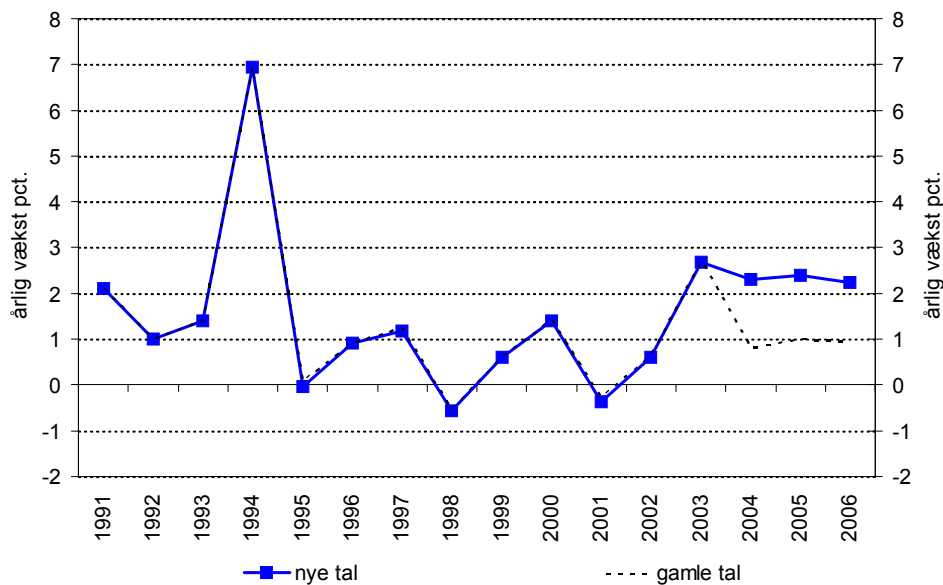
af Frederik I. Pedersen direkte
tlf. 33557712

MARKANT OPJUSTERING AF DANSK PRODUKTIVITETSVÆKST

Resumé: *De seneste nationalregnskabstal for dansk vækst, beskæftigelse og arbejdstimer indeholder en kraftig opjustering af produktivitetsvæksten i årene 2004, 2005 og 2006. Tallene piller dermed kraftigt ved frygten for, at dansk økonomi på produktivetsfronten er ved at gå bag om dansen.*

Produktivtetsvæksten for de private byerhverv er blevet opjusteret fra gennemsnitligt 0,9 pct. om året til 2,3 pct. om året i 2004, 2005 og 2006. Produktivitetsvæksten for de private byerhverv har således de seneste fire nationalregnskabsår udvist vækstrater mellem 2¼ og 2¾ pct. Det viser figuren.

Produktivtetsvækst i de private byerhverv opjusteret markant



Graver man et spadestik dybere, viser det sig, at den højere produktivitetsvækst primært forklares af en højere produktivitetsvækst i de private serviceerhverv. Det dækker dels over, at væksten i egenproduktionen (BVT) er revideret op, men også at beskæftigelsesvæksten og især væksten i den gennemsnitlige arbejdstid er revideret ned. Nedjusteringen af den gennemsnitlige arbejdstid er i øvrigt et lidt mere generelt træk.

De nye tal er umiddelbart en god nyhed for dansk økonomi. De nye og højere produktivitetstal kan nemlig vise sig at påvirke vurderingerne af den underliggende danske vækst. Det kan få betydning for vurderingerne af både kapacitetsgrænserne og vurderingerne af de fremtidige vækstmuligheder i Danmark.

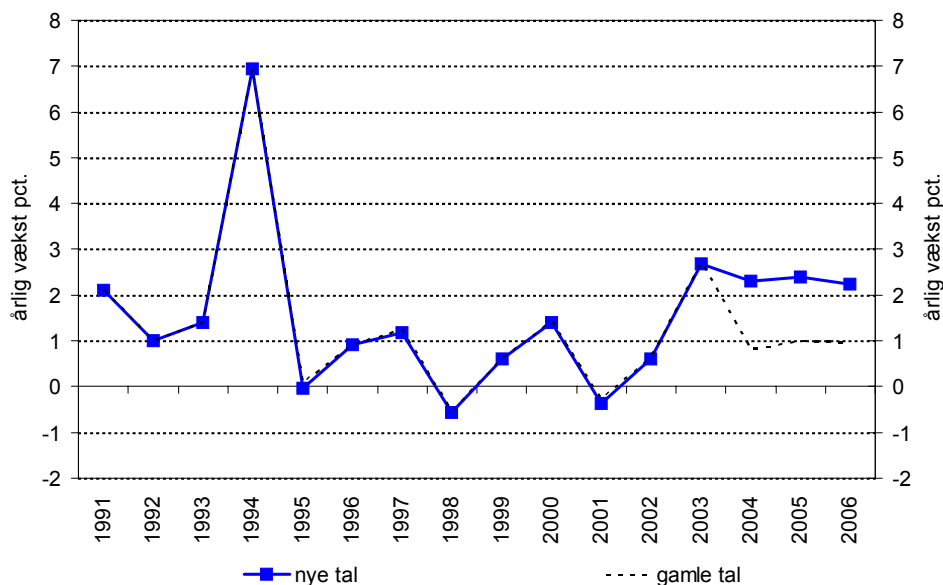
MARKANT OPJUSTERING AF DANSK PRODUKTIVITETSVÆKST

De seneste nationalregnskabstal for dansk vækst, beskæftigelse og arbejdstimer indebærer en kraftig opjustering af produktivitetsvæksten i årene 2004, 2005 og 2006. Tallene piller dermed kraftigt ved frygten for, at dansk økonomi på produktivitetens front er ved at gå bag om dansen. Med de gamle tal kunne man frygte, at økonomien ikke længere havde evnen til at fastholde en høj produktivitetsvækst. Produktiviteten måles her som produktionen (bruttoværditilvæksten) per arbejdstime¹.

De gamle tal viste nemlig, at vi efter 1994 kun i ét år (2003) havde en produktivitetsvækst over 2 pct. Det viser figur 1 med produktivitetsvæksten for de private byerhverv. I alle de øvrige år lå produktivitetsvæksten mellem -½ pct. og 1½ pct. om året.

De nye tal viser derimod, at vi i de seneste fire nationalregnskabsår (2003-2006) har haft en produktivitetsvækst mellem 2¼ og 2¾ pct. De nye tal løfter således den gennemsnitlige produktivitetsvækst i årene 2004, 2005 og 2006 med hele 1,4 pct.enheder fra 0,9 til 2,3 pct. som gennemsnit i disse år.

Figur 1. Produktivitetsvækst i de private byerhverv



Anm.: Den anvendte definition for private byerhverv følger ADAM-modellens. Her indgår søtransport ikke, men til gengæld indgår olieraffinaderier og el-, gas- og fjernvarmeforsyning.

Kilde: AErådet pba. Danmarks Statistik og ADAMs databank.

¹ Når produktiviteten øges, skyldes det altså, at den enkelte arbejdstime producerer mere og mere eller, at færre og færre arbejdstimer producerer den samme mængde. Årsagerne til produktivitetsvækst er investeringer i større og bedre kapitalapparat (maskiner, bygninger osv.), en bedre uddannet arbejdsstyrke, nyere/smartere arbejdsgange og processer mv.

De nye tal indebærer ikke alene, at der de seneste fire år har været en meget høj produktivitetsvækst, men de indebærer samtidig, at produktivitetsvæksten gearer op fra 1990'erne til årene efter år 1999 i stedet for at geare ned. Både de nye og gamle tal viser for 1990'erne en årlig gennemsnitlig produktivitetsvækst for byerhvervene på ca. 1,5 pct.² De gamle tal viste for årene efter år 1999 kun en gennemsnitlig årlig produktivitetsvækst på 1 pct. (nedgearing), mens de nye viser en gennemsnitlig årlig produktivitetsvækst på 1,6 pct. (opgearing).

De overordnede konklusioner, jf. nedenfor, ændres ikke ved at betragte produktivitetsudvikling for den samlede økonomi. Når perspektivet ændres er det primært størrelsesorden på produktivitetsvæksten, der ændres. Normalt foretrækker økonomer dog at analysere produktivitetsvæksten for enten de private byerhverv eller for den private sektor. Det skyldes dels, at man ikke kan opgøre produktivitetsvæksten for den offentlige sektor (at man i praksis gør det alligevel er en anden sag)³ og dels, at man gerne vil rense for særlige erhverv som fx landbruget, råstofudvinding og søtransport. De sidste er erhverv, hvor produktiviteten svinger ekstremt meget fra år til år, men som over tid også er kendetegnet ved at have en høj produktivitetsvækst. I et langsigtet vækstperspektiv bør de særlige erhverv dog alligevel tages med, da de jo bidrager til den økonomiske vækst.

I de følgende afsnit ses der først på hvilke erhverv, der har fået revideret produktivitetsvæksten. Dernæst ses hvad der ligger bag produktivitsrevisionen (output og/eller input). Til sidst diskuteres nogle af konsekvenserne af de nye tal.

Private serviceerhverv bag højere produktivitetsvækst

Tabel 1 viser produktivitetsvæksten og hvor meget, produktivitetsvæksten per arbejdstime er blevet revideret på hovederhverv samt for hele økonomien som gennemsnit for årene 2004, 2005 og 2006. Den første søjle i tabellen

² Der er som følge af nye tal for beskæftigelse og arbejdstid også revideret tilbage til 1995 på disse fronter. Revisionerne er blot så små og delvist modgående, at det ikke får betydning for det samlede årlige gennemsnit for 1990'erne.

³ Produktivitsfremskridt i den offentlige sektor er vanskelige at måle. Det skyldes, at produktivitsopgørelser typisk laves med udgangspunkt i produktionsværdien (BVT) i faste priser (dvs. priskorrigerede enheder) pr. arbejdstime. Men da den offentlige produktion generelt ikke afsættes på et marked, eksisterer der ikke retvisende (salgs)priser og dermed ikke opgørelser af serviceydelsernes produktionsværdi i faste priser. Den offentlige sektors produktionsværdi beregnes derfor stort set som indsatsen af arbejdskraft, idet lønsummen deflateres med timelønnen for de offentligt ansatte.

viser hvor meget, hovederhvervene fylder i den samlede økonomi, så man kan få et indtryk af hvor meget, produktivitsrevisionerne betyder for de overordnede revisioner.

Tabel 1. Gennemsnitlig årlig produktivitsvækst og revisioner på hovederhverv, 2004-2006

	Andel af BVT 2006	Gamle tal	Nye tal	Revision
	Pct.	---	Pct. ---	Pct.enheder
Landbrug, fiskeri og råstofudvinding	5,2	2,1	2,4	0,4
Industri	14,6	4,4	4,0	-0,4
Energi- og vandforsyning	1,9	-3,4	0,4	3,9
Bygge og anlæg	6,1	2,1	0,7	-1,4
Handel, hotel og restauration	12,5	-1,0	1,6	2,7
Transport, post og tele	9,0	3,9	5,9	2,0
Finansiering og forretningsservice	24,1	-1,1	0,6	1,7
Offentlige og personlige tjeneste	26,7	0,0	0,2	0,2
I alt	100	0,9	1,8	0,9
Private byerhverv	63,4	0,9	2,3	1,4

Anm.: Byerhverv følger definitionen fra ADAM-modellen, dvs. indeholder industri, private serviceerhverv ekskl. søtransport, bygge og anlæg samt olieraffinaderier, samt el-, gas- og fjernvarmeforsyning. Afrunding gør at summen ikke nødvendigvis passer med totalen.
Kilde: AErådet pba. ADAMs databank og Statistikbanken.dk.

Først og fremmest kan man se, at den overordnede timeproduktivitsvækst også er blevet opjusteret kraftigt fra 0,9 pct. som gennemsnit om året i 2004-2006 til nu 1,8 pct. Dvs. at produktivitsvæksten er blevet fordoblet som gennemsnit i disse år. For de private byerhverv er produktivitsvæksten mere end fordoblet. Det viser nederste række i tabellen.

Dernæst står det klart, at det - udover energi og vandforsyning, der ikke fylder meget i den samlede økonomien (under 2 pct) - især er de private serviceerhverv, der har fået opjusteret produktivitsvæksten de senere år.

- Handel, hotel og restauration har fået opjusteret produktivitsvæksten med 2,7 pct.enheder fra -1 pct. til 1,6 pct.
- Transport, post og tele har fået løftet produktivitsvæksten med 2,0 pct.enheder fra 3,9 pct. til hele 5,9 pct.
- Finansiering og forretningsservice har fået et løft på 1,7 pct.enheder fra -1,1 pct. til 0,6 pct.

Selvom industrien har fået nedjusteret produktivitsvæksten en smule fra 4,4 til 4 pct. som gennemsnit over årene, så ligger industriens produktivi-

tetsvækst fortsat højt ikke alene set i et historisk perspektiv, men også sammenlignet med de øvrige erhverv.

Bygge- og anlægssektoren har fået revideret produktivitetsvæksten ned med 1,4 pct.enheder fra 2,1 til 0,7 pct. Dermed aflyses en del af den i historisk perspektiv relativt kraftige produktivitetsvækst, som de gamle tal ellers viste for bygge- og anlægssektoren.

Samlet står det klart, at det primært er de private serviceerhverv, der forklarer ikke alene opjusteringen af den samlede produktivitetsvækst, men også opjusteringen for de private byerhverv. Det var dog i høj grad også i disse erhverv, når man se bort fra Transport, post og tele, at produktivitetsvæksten udvikledes sig meget ringe i årene 2004, 2005 og 2006.

Både revisioner af produktion og ressourceindsats

Tabel 2 nedenfor viser en opgørelse af hvor meget af revisionen af produktivitetsvæksten, der kan henføres til revisioner af væksten i egenproduktionen (output) målt ved bruttoværditilvæksten (BVT) og hvor meget, der kan henføres til revisioner i ressourceindsatsen (input) målt ved henholdsvis beskæftigelsen (målt i hoveder) og de beskæftigedes gennemsnitlige arbejdstid⁴. Altså viser tabellen om det er output og/eller input, der ligger bag produktivitsrevisionerne.

F.eks. viser den øverste linje i tabellen, at selvom væksten i produktionen (output målt ved BVT) gennemsnitligt er justeret ned med 2,6 pct.enheder, så er produktivitetsvæksten for Landbrug, fiskeri og råstofudvinding justeret op med 0,4 pct.enheder i årene 2004-2006. Det skyldes, at ressourceindsatsen er justeret endnu mere ned. Konkret er beskæftigelsesvæksten justeret ned med gennemsnitligt 1,3 pct.enheder om året, mens væksten i den gennemsnitlige arbejdstid er justeret ned med gennemsnitligt 1,6 pct.enheder om året.

⁴ Den gennemsnitlige arbejdstid er her defineret som antallet af præsterede arbejdstimer divideret med den gennemsnitlige beskæftigelse.

Tabel 2. Dekomponering af produktivitsrevision gns. 2004-2006

Pct.enheder	(a)+(b)+(c) Revision	Heraf		
		(a) BVT	(b) Besk.	(c) Gns. arb. tid
Landbrug, fiskeri og råstofudvinding	0,4	-2,6	1,3	1,6
Industri	-0,4	-2,1	0,3	1,4
Energi- og vandforsyning	3,9	5,5	-1,3	-0,4
Bygge og anlæg	-1,4	-2,9	0,5	0,9
Handel, hotel og restauration	2,7	1,2	0,0	1,5
Transport, post og tele	2,0	-1,1	0,8	2,1
Finansiering og forretningsservice	1,7	1,1	0,7	0,0
Offentlige og personlige tjeneste	0,2	0,4	-0,1	-0,1
I alt	0,9	-0,1	0,3	0,7
Private byerhverv	1,4	0,1	0,4	0,9

Anm.: Approximation og afrunding gør, at summen ikke nødvendigvis passer med totalen. Bemærk at et positivt fortegn i de sidste to søjler er ensbetydende med en nedjustering af beskæftigelsesvækst og vækst i gennemsnitlig arbejdstid, mens et negativt fortegn betyder opjustering. Byerhverv følger definitionen fra ADAM-modellen, dvs. indeholder industri, private serviceerhverv ekskl. søtransport, bygge og anlæg, samt olieraffinaderier, samt el-, gas- og fjernvarmeforsyning. Man skal altid være forsigtig med at sammenligne timeproduktivitsvæksten på tværs af erhverv. Det skyldes, at opgørelsen af arbejdstimerne er langt mere sikker for erhverv, der har mange timelønnede sammenlignet med erhverv, hvor der er mange fast-/job-lønnede.

Kilde: AErådet pba. ADAMs databank og Statistikbanken.dk.

For Industrien og Bygge- og anlægssektoren, hvor produktivitsvæksten er justeret ned, er væksten i output (BVT) justeret mere ned end væksten i input (beskæftigelse og arbejdstid).

For de private serviceerhverv, hvor produktivitsvæksten generelt er revideret op, er årsagerne lidt mere blandede. For Handel, hotel og restauration skyldes opjusteringen af produktivitsvæksten dels højere BVT-vækst og dels en nedjustering af væksten i den gennemsnitlige arbejdstid. For Transport, post og tele mere end modsvares en nedjustering af BVT-væksten af en nedjustering af beskæftigelsen og især væksten i den gennemsnitlige arbejdstid. Sidstnævnte er revideret ned med mere end 2 pct.enheder. For Finansiering og forretningsservice er væksten i den gennemsnitlige arbejdstid ikke revideret, til gengæld er BVT-væksten justeret op, mens beskæftigelsesvæksten er justeret ned.

Alt i alt viser tabellen, at den samlede produktivitsvækst er opjusteret, fordi væksten i beskæftigelse og især gennemsnitlig arbejdstid er revideret ned. Ser man alene på de private byerhverv er væksten i beskæftigelse og især gennemsnitlig arbejdstid også revideret ned, men BVT-væksten er også revideret marginalt op.

Endvidere viser tabellen, at væksten i den gennemsnitlige arbejdstid lidt mere generelt er nedjusteret med de nyeste tal.

Nye produktivitetstal er en god nyhed for dansk økonomi

De nye produktivitetstal er umiddelbart en god nyhed for dansk økonomi. Der var med de gamle tal (med rette) frygt for, at dansk økonomi var kommet ind i et regime med permanent lav produktivitetsvækst. De gamle tal viste, at vi efter 1994 kun i ét år (2003) havde en produktivitetsvækst over 2 pct. i de private byerhverv. De nye tal viser derimod, at vi i de seneste fire år (2003-2006) har haft en produktivitetsvækst mellem $2\frac{1}{4}$ og $2\frac{3}{4}$ pct.

I lyset af de nye tal virker den svage produktivitetsudvikling, vi formentlig (på basis af de foreløbige nationalregnskabstal for de tre første kvartaler af 2007) får i 2007, mindre kritisk.

De nye og højere produktivitetstal kan nemt vise sig at påvirke vurderingerne af den underliggende danske vækst. Det kan få betydning for vurderingerne af både kapacitetsgrænser i dansk økonomi og de fremtidige vækstmuligheder for Danmark. Det sidste har der været stor fokus på i lyset af det stramme arbejdsmarked og det fremadrettede nedadgående pres, der er på beskæftigelse og arbejdstid fra den befolkningsmæssige udvikling.