

ส่วนที่ 1
บทนำ

ยุทธศาสตร์เชียงใหม่
“ชุมชนเข้มแข็ง สังคมน่าอยู่ เศรษฐกิจยั่งยืน”

ข้อมูลทั่วไปของจังหวัดเชียงใหม่

ที่ตั้งและขนาดพื้นที่

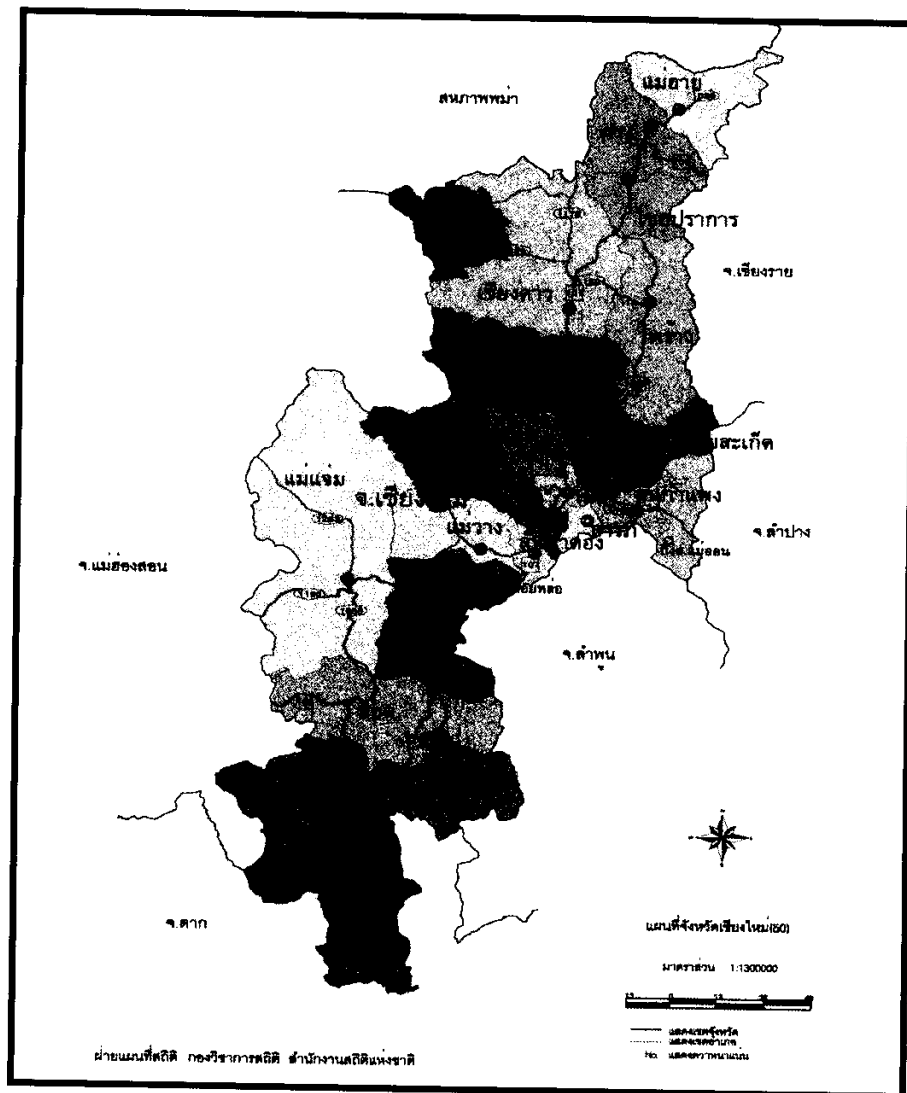
จังหวัดเชียงใหม่เป็นเมืองเก่าแก่และมีประวัติศาสตร์อันยาวนานกว่า 700 ปี กษัตริย์ผู้ทรงสร้างนครเชียงใหม่คือ “พญามังรายมหาราช” ทรงเห็นที่ราบอันอุดมสมบูรณ์ริมฝั่งแม่น้ำปิงบริเวณเชิงคอยสุเทพ เป็นที่ราบกว้างใหญ่ จึงดำริสร้างเมืองใหม่ ณ ที่ราบเชิงคอยสุเทพ โดยร่วมกับพญาการเมืองแห่งเมืองพะเยา พญาร่วงแห่งกรุงสุโขทัย สร้างเมืองเชียงใหม่ เมื่อวันที่ 12 เมษายน พ.ศ.1839 และขนานนามว่า “นพบุรีศรีนครพิงค์เชียงใหม่” ปัจจุบัน จังหวัดเชียงใหม่ตั้งอยู่ทางทิศเหนือของประเทศไทย เส้นรุ้งที่ 18.47 องศาเหนือ และเส้นแวงที่ 98.59 องศาตะวันออก สูงจากระดับน้ำทะเล ประมาณ 1,027 ฟุต (310 เมตร) ส่วนกว้างจากทิศตะวันตกจรดทิศตะวันออกประมาณ 138 กิโลเมตร ส่วนยาวจากทิศเหนือจรดทิศใต้ประมาณ 320 กิโลเมตร ห่างจากกรุงเทพมหานครประมาณ 750 กิโลเมตร โดยทางรถไฟ และรถยนต์ประมาณ 720 กิโลเมตร ตามแนวทางหลวงแผ่นดินสายเหนือ จังหวัดเชียงใหม่ มีอาณาเขตติดต่อดังนี้

ทิศเหนือ	ติดต่อกับ	รัฐฉาน ของประเทศเมียนมาร์
ทิศใต้	ติดต่อกับ	จังหวัดลำพูน และจังหวัดตาก
ทิศตะวันออก	ติดต่อกับ	จังหวัดลำพูน จังหวัดลำปาง และจังหวัดเชียงราย
ทิศตะวันตก	ติดต่อกับ	จังหวัดแม่ฮ่องสอน

จังหวัดเชียงใหม่ มีพื้นที่ประมาณ 20,107.057 ตารางกิโลเมตร หรือประมาณ 12,566,911 ไร่ ซึ่งมีพื้นที่กว้างใหญ่เป็นอันดับ 1 ของภาคเหนือ และเป็นอันดับ 2 ของประเทศรองจากจังหวัดนครราชสีมาจำแนกเป็นดังนี้

- พื้นที่ภูเขาและที่ราบเชิงเขา 82.74 % (10,397,501 ไร่)
- พื้นที่ทำการเกษตร 12.82 % (1,611,283 ไร่)
- พื้นที่อยู่อาศัยและอื่นๆ 4.44 % (558,127 ไร่)

แผนที่แสดงที่ตั้งและอาณาเขต



ลักษณะภูมิประเทศ

โดยทั่วไปมีสภาพพื้นที่เป็นภูเขาและป่าละเมาะ มีที่ราบอยู่ตอนกลางตามสองฟากฝั่งแม่น้ำปิง มีภูเขาสูงที่สุดในประเทศไทย คือ ดอยอินทนนท์ สูงประมาณ 2,575 เมตร อยู่ในเขตอำเภอจอมทอง นอกจากนี้ ยังมีดอยอื่นๆ ที่มีความสูงรองลงมาอีกหลายแห่ง เช่น ดอยฟ้าห่มปก สูง 2,285 เมตร ดอยหลวงเชียงดาว สูง 2,170 เมตร ดอยสุเทพ สูง 1,601 เมตร

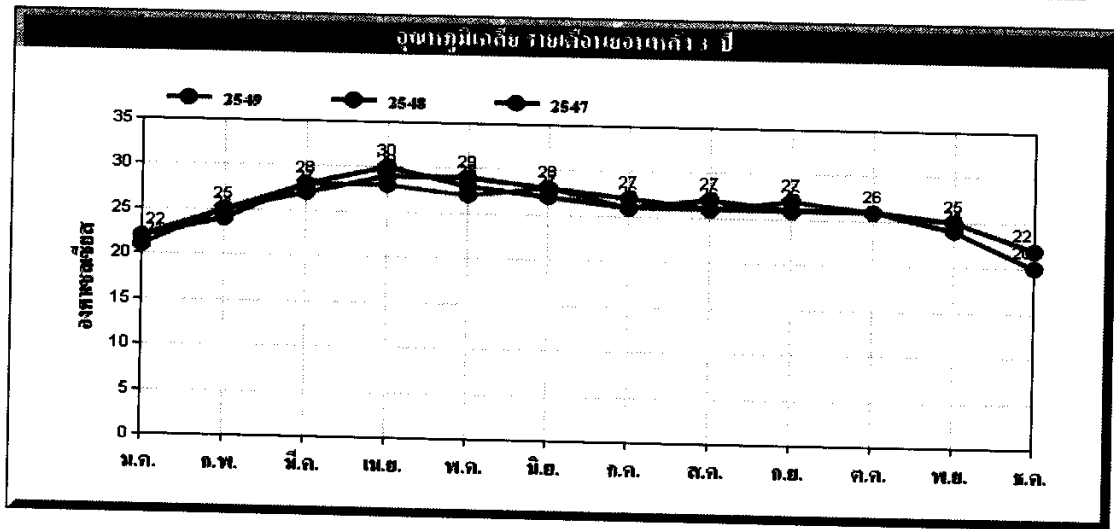
สภาพพื้นที่แบ่งออกได้เป็น 2 ลักษณะ คือ

- (1) พื้นที่ภูเขา ส่วนใหญ่ อยู่ทางทิศเหนือ และทิศตะวันตกของจังหวัด คิดเป็นพื้นที่ประมาณ 80 % ของพื้นที่จังหวัด เป็นพื้นที่ป่าต้นน้ำลำธารไม่เหมาะสมต่อการเพาะปลูก
- (2) พื้นที่ราบลุ่มน้ำและที่ราบเชิงเขา กระจายอยู่ทั่วไประหว่างหุบเขาทอดตัวในแนวเหนือ - ใต้ อันได้แก่ ที่ราบลุ่มน้ำปิง ลุ่มน้ำฝาง และลุ่มน้ำแม่จัด เป็นพื้นที่ที่มีความอุดมสมบูรณ์เหมาะสมต่อการเกษตร

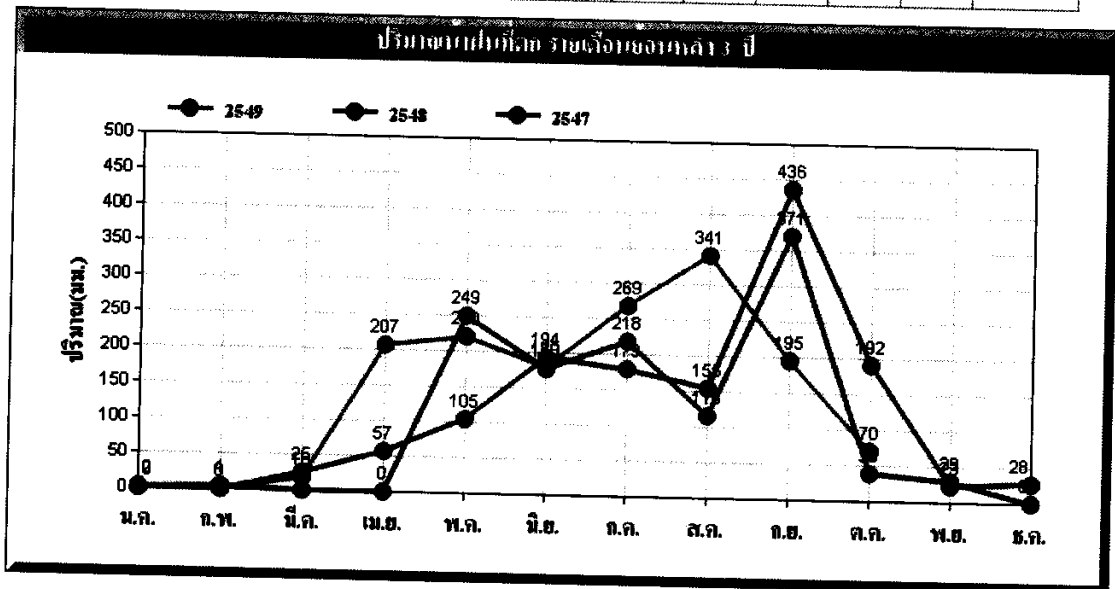
ลักษณะภูมิอากาศ

สภาพอากาศค่อนข้างเย็นเกือบตลอดทั้งปี มีอุณหภูมิเฉลี่ยทั้งปี 25 องศาเซลเซียส อุณหภูมิสูงสุดเฉลี่ย 31 องศาเซลเซียส อุณหภูมิต่ำสุดเฉลี่ย 20 องศาเซลเซียส ปริมาณน้ำฝนเฉลี่ย 1,100 – 1,200 มิลลิเมตร

ปี/เดือน	ม.ค.	ก.พ.	มี.ค.	เม.ย.	พ.ค.	มิ.ย.	ก.ค.	ส.ค.	ก.ย.	ต.ค.	พ.ย.	ธ.ค.
2549	21	25	28	28	27	28	26	26	27	26	25	22
2548	22	25	27	29	29	28	27	26	26	26	25	22
2547	22	24	28	30	28	27	26	27	26	26	24	20



ปี/เดือน	ม.ค.	ก.พ.	มี.ค.	เม.ย.	พ.ค.	มิ.ย.	ก.ค.	ส.ค.	ก.ย.	ต.ค.	พ.ย.	ธ.ค.	รวม
2549	0	0	18	207	220	180	269	341	195	70	0	0	1,500
2548	0	0	25	57	105	194	179	155	436	192	23	28	1,394
2547	2	4	0	0	249	178	218	116	371	39	29	0	1,206



เนื้อที่ป่าไม้

จากสถิติข้อมูลพื้นที่ป่าไม้ของกรมป่าไม้ ปี 2547 พบว่า ป่าไม้ซึ่งประกอบด้วย ป่าธรรมชาติ สวนป่า และป่าฟื้นฟูตามธรรมชาติ โดยมีพื้นที่ป่าไม้ที่อยู่ในจังหวัดเชียงใหม่ 11,694,133 ไร่ (พื้นที่ป่าตามกฎหมาย) จากการแปลภาพถ่ายดาวเทียมเปรียบเทียบพื้นที่ป่าไม้ที่มีไม้ ปกคลุมในปี 2548 มีพื้นที่ 9,806,692 ไร่ คิดเป็นร้อยละ 68.89 ของพื้นที่ โดยลดลงร้อยละ 2.30 เมื่อเทียบกับปี 2547 (จากการแปลภาพถ่ายดาวเทียม Landsat) ดังตาราง
สถิติข้อมูลพื้นที่ป่าไม้ของกรมป่าไม้ ปี 2545 – 2548

พื้นที่จังหวัด เชียงใหม่ (ไร่)	ปี พ.ศ.2545 (ไร่)		ปี พ.ศ.2547 (ไร่)		ปี พ.ศ.2548 (ไร่)		เปลี่ยนแปลง ปี 2547 กับ 2548
	พื้นที่ป่าไม้	ร้อยละ	พื้นที่ป่าไม้	ร้อยละ	พื้นที่ป่าไม้	ร้อยละ	
13,775,124	10,280,312.50	82.0	9,806,692	71.19	9,489,654	68.89	- 317,038

จำนวนประชากร

ประชากรจังหวัดเชียงใหม่ ณ วันที่ 31 ธันวาคม 2549 รวมทั้งสิ้น 1,658,298 คน แยกเป็น ชาย 815,529 คน หญิง 842,769 คน และจำนวนครัวเรือน 607,059 ครัวเรือน ความหนาแน่นของประชากรเฉลี่ย 82 คน ต่อ 1 ตารางกิโลเมตร

ข้อมูลจำนวนประชากรในจังหวัดเชียงใหม่ ณ ธันวาคม 2549

อำเภอ	เนื้อที่ (ตร.กม.)	จำนวนประชากร(คน)			ครัวเรือน
		ชาย	หญิง	รวม	
เมืองเชียงใหม่	166.389	114,226	128,839	243,065	117,925
จอมทอง	753.529	32,587	32,976	65,563	19,881
แม่แจ่ม	3,361.151	34,321	32,734	67,055	16,609
เชียงดาว	1,882.082	44,500	42,571	87,071	25,876
ดอยสะเก็ด	671.276	31,528	33,319	64,847	24,652
แม่แตง	1,882.082	37,792	37,992	75,784	28,497
แม่ริม	443.634	41,501	42,215	83,716	30,840
สะเมิง	898.022	11,946	11,355	23,301	6,841
ฝาง	888.164	61,673	59,701	121,374	37,665
แม่สาย	736.701	39,500	37,990	77,490	26,989

อำเภอ	เนื้อที่ (ตร.กม.)	จำนวนประชากร(คน)			ครัวเรือน
		ชาย	หญิง	รวม	
พริ้ว	1,148.186	25,826	26,018	51,844	18,099
สันป่าตอง	177.188	36,767	39,845	76,612	28,034
สันกำแพง	217.513	35,672	38,816	74,488	30,530
สันทราย	285.019	51,147	57,205	108,352	46,300
หางดง	263.106	35,513	38,025	73,538	30,615
ฮอด	1,430.383	21,687	22,156	43,843	13,834
คอยเต่า	803.918	13,717	13,469	27,186	9,007
อมก๋อย	2,093.831	30,419	30,318	60,737	16,679
สารภี	97.457	35,851	39,345	75,196	27,930
เวียงแหง	672.172	15,208	14,071	29,279	7,381
ไชยปราการ	510.851	24,241	23,685	47,926	15,526
แม่วาง	602.218	15,304	15,555	30,859	9,559
แม่ฮอน	422.583	11,028	10,698	21,726	7,764
คอยหล่อ	218.900	13,575	13,871	27,446	10,026
รวม	20,107.057	815,529	842,769	1,658,298	607,059

จำนวนประชากรชุมชนบนพื้นที่สูง

- (1) กระจายตามอำเภอต่างๆ 18 อำเภอ 2 กิ่งอำเภอ
- (2) มีจำนวนประชากร 279,223 คน เป็นชาย 140,508 คน เป็นหญิง 138,715 บาท จำนวน 70,820 ครอบครั้ว (ข้อมูลปี 2549)
- (3) อำเภอที่มีประชากรชุมชนบนพื้นที่สูงมากที่สุด ได้แก่ อำเภออมก๋อย รองลงมา ได้แก่ อำเภอแม่แจ่ม อำเภอเชียงดาว อำเภอฮอด
- (4) มีกลุ่มชนต่างๆ รวม 13 ชนเผ่า เป็นชาวเขา จำนวน 7 เผ่า ได้แก่ กะเหรี่ยง ม้ง เมี่ยน (เย้า) อาข่า (อีเก้อ) ลาหู่ (มูเซอ) ลีซอ (ลีซู) และลัวะ เป็นชนกลุ่มน้อย จำนวน 5 กลุ่ม ได้แก่ ปะหล่อง ไทยใหญ่ ไทยลื้อ จีนฮ่อ และคนไทยที่อาศัยอยู่ในชุมชนบนพื้นที่สูง และอื่นๆ รวมกันจำนวน 279,223 คน
- (5) ชนเผ่ากะเหรี่ยง มีจำนวนมากที่สุด คือ 136,607 คน รองลงมา ได้แก่ ลาหู่ และ ม้ง

การปกครอง

จังหวัดเชียงใหม่แบ่งเขตการปกครอง ออกเป็น 24 อำเภอ 204 ตำบล และ 2,066 หมู่บ้าน โดยมีหน่วยงานที่ตั้งอยู่ในพื้นที่ ดังนี้

- (1) หน่วยงานบริหารราชการส่วนกลาง จำนวน 171 หน่วยงาน
 (2) หน่วยงานบริหารราชการส่วนภูมิภาค จำนวน 28 หน่วยงาน
 (3) หน่วยงานบริหารราชการส่วนท้องถิ่น ประกอบด้วย
- องค์การบริหารส่วนจังหวัด จำนวน 1 แห่ง
 - เทศบาลตำบล จำนวน 43 แห่ง
 - องค์การบริหารส่วนตำบล จำนวน 167 แห่ง

ข้อมูลจำนวนพื้นที่ ตำบลหมู่บ้าน และองค์กรปกครองส่วนท้องถิ่นจังหวัดเชียงใหม่

อำเภอ	ระยะทางจาก อำเภอถึง จังหวัด (กม.)	จำนวนตำบล	จำนวนหมู่บ้าน	จำนวนเทศบาล	จำนวน อบต.
เมืองเชียงใหม่	-	16	78	9	2
จอมทอง	58	6	103	10	6
แม่แจ่ม	156	10	125	1	10
เชียงดาว	68	7	83	2	7
ดอยสะเก็ด	18	14	112	1	13
แม่แตง	40	13	120	2	11
แม่ริม	8	11	92	1	10
สะเมิง	54	5	45	1	4
ฝาง	154	8	119	2	8
แม่อาว	174	7	93	1	6
พร้าว	103	11	109	2	8
สันป่าดอง	22	11	120	2	11
สันกำแพง	13	10	100	2	8
สันทราย	12	12	125	5	7
หางดง	15	11	109	2	10
ฮอด	88	6	61	1	6
ดอยเต่า	121	6	43	1	5
อมก๋อย	179	6	95	1	6

อำเภอ	ระยะทางจาก อำเภอถึง จังหวัด (กม.)	จำนวนตำบล	จำนวนหมู่บ้าน	จำนวนเทศบาล	จำนวน อบต.
สารภี	10	12	106	4	8
เวียงแหง	150	3	23	-	3
ไชยปราการ	131	4	44	1	3
แม่วาง	35	5	58	1	5
แม่ออน	33	6	49	-	6
คอยหล่อ	45	4	54	-	4
รวม	-	204	2,066	43	167

สภาพเศรษฐกิจ

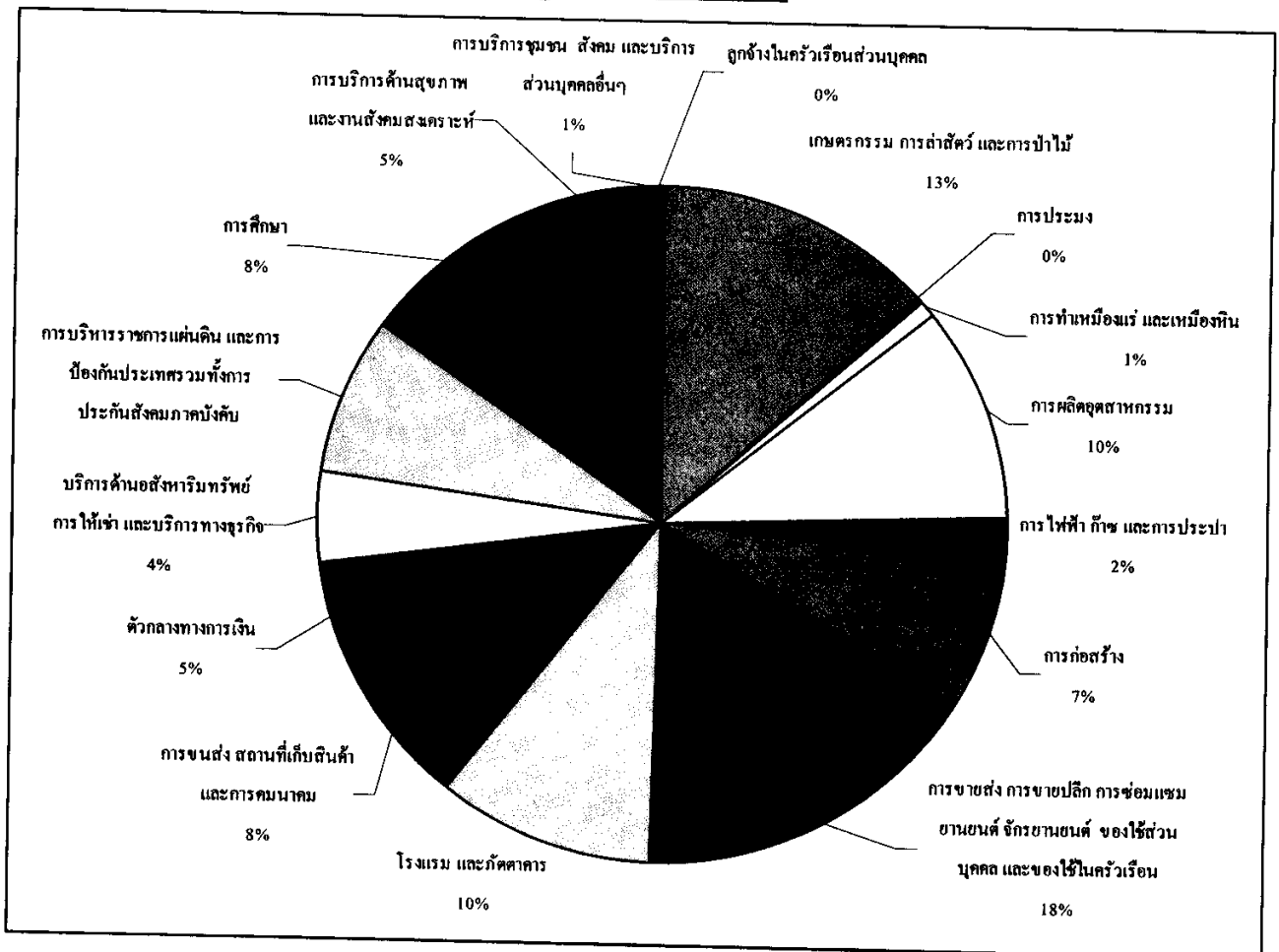
- (1) ผลิตภัณฑ์มวลรวมของจังหวัด (GPP) ปี 2548 มีมูลค่า 103,276 ล้านบาท สูงเป็นอันดับ 1 ของภาคเหนือ แยกเป็น
 - ภาคเกษตร 13,797 ล้านบาท (13 %)
 - นอกภาคการเกษตร 89,479 ล้านบาท (87 %)
- (2) รายได้ส่วนใหญ่ขึ้นอยู่กับภาคการค้า มูลค่า 17,099 ล้านบาท รองลงมา ได้แก่
 - ภาคการเกษตร มูลค่า 13,797 ล้านบาท
 - ภาคอุตสาหกรรม มูลค่า 10,744 ล้านบาท
 - ภาคบริการ (โรงแรม,ภัตตาคาร) มูลค่า 10,657 ล้านบาท
- (3) รายได้ประชากรต่อหัว (ปี 2548) เฉลี่ย 64,429 บาท ต่อ คน ต่อ ปี จัดอยู่ในอันดับที่ 3 ของภาคเหนือ รองจากจังหวัดลำพูน และ จังหวัดกำแพงเพชร
- (4) อัตราการเจริญเติบโตทางเศรษฐกิจของจังหวัดเชียงใหม่ ในช่วงปี 2544 – 2548 พบว่าในปี 2544 เศรษฐกิจได้ขยายตัวจากปี 2543 โดยเพิ่มขึ้นร้อยละ 2.3 และขยายตัวสูงขึ้นมาในปี 2545 เป็นร้อยละ 7.2 สำหรับในปี 2546 เศรษฐกิจได้หดตัวลง เป็นร้อยละ 2.2 ส่วนในปี 2547 เศรษฐกิจขยายตัวขึ้นเพียงเล็กน้อย เป็นร้อยละ 2.6 และขยายตัวเพิ่มมากขึ้น ในปี 2548 เป็นร้อยละ 5.4 สำหรับแนวโน้มเศรษฐกิจของจังหวัดเชียงใหม่เมื่อสิ้นปี 2549 คาดว่าจะขยายตัวเพิ่มขึ้นใกล้เคียงกับปีที่ผ่านมา เนื่องจากปัญหาราคาน้ำมันในตลาดโลก
- (5) รายได้ประชากรในเขตชนบท (ข้อมูล จปฐ.ปี 2548) เฉลี่ย 31,249 บาท ต่อ คน ต่อ ปี
 - อำเภอที่มีรายได้เฉลี่ยต่ำที่สุด (จนที่สุด) คือ อ.แม่แจ่ม 19,195 บาท ต่อ คน ต่อ ปี
 - อำเภอที่มีรายได้สูงสุด คือ อำเภอเมือง 45,591 บาท ต่อ คน ต่อ ปี

ผลิตภัณฑ์มวลรวมจังหวัด ตามราคาตลาด จำแนกตามสาขาการผลิต จังหวัดเชียงใหม่ พ.ศ. 2544 - 2548

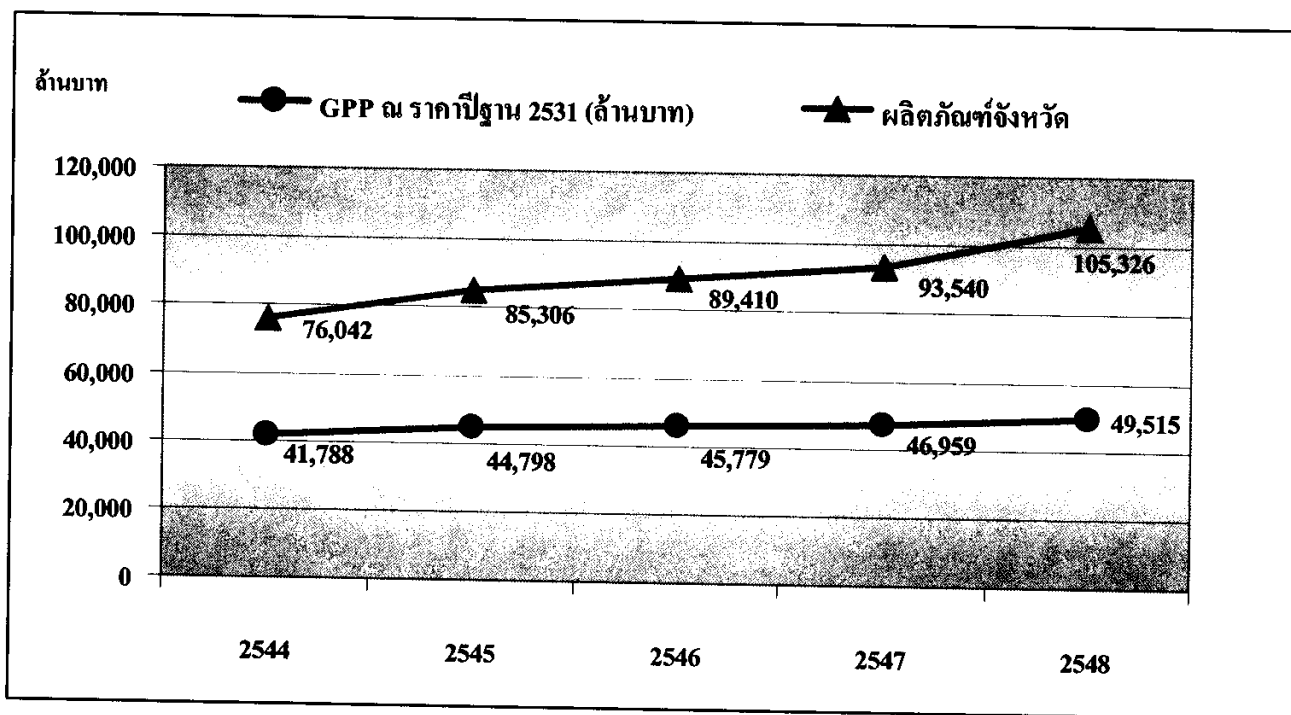
(ล้านบาท)

สาขาการผลิต	2544	2545	2546	2547	2548
ภาคเกษตร	7,950	13,298	15,025	11,662	13,797
เกษตรกรรม การป่าสัตว์ และการป่าไม้	7,810	13,189	14,849	11,486	13,620
การประมง	141	109	176	178	176
ภาคอุตสาหกรรม	68,092	72,009	74,385	81,878	89,479
การทำเหมืองแร่ และเหมืองหิน	424	481	573	665	764
การผลิตอุตสาหกรรม	7,416	9,487	9,496	9,867	10,774
การไฟฟ้า ก๊าซ และการประปา	1,817	1,793	1,858	2,080	2,122
การก่อสร้าง	5,993	5,259	5,738	6,305	7,230
การขายส่ง การขายปลีก การซ่อมแซมยานยนต์ จักรยานยนต์ ของใช้ส่วนบุคคล และของใช้ในครัวเรือน	13,413	14,013	14,675	16,013	17,099
โรงแรม และภัตตาคาร	8,427	8,714	8,802	10,159	10,657
การขายส่ง สถานที่เก็บสินค้า และการคมนาคม	6,028	6,192	6,521	7,250	7,952
ตัวกลางทางการเงิน	2,926	3,180	3,524	3,875	4,786
บริการด้านอสังหาริมทรัพย์ การให้เช่า และบริการทางธุรกิจ	3,732	3,983	4,123	4,353	4,608
การบริหารราชการแผ่นดิน และการป้องกันประเทศ					
รวมทั้งการประกันสังคมภาคบังคับ	5,571	6,210	6,647	7,242	7,863
การศึกษา	7,914	7,968	7,757	7,870	8,748
การบริหารด้านสุขภาพ และงานสังคมสงเคราะห์	3,557	3,829	3,639	4,819	5,463
การบริหารชุมชน สังคม และบริการส่วนบุคคลอื่น ๆ	686	701	818	1,150	1,195
ถูกจ้างในครัวเรือนส่วนบุคคล	190	199	214	230	239
ผลิตภัณฑ์จังหวัด	76,042	85,306	89,410	93,548	103,276
มูลค่าผลิตภัณฑ์เฉลี่ยต่อคน (บาท)	49,412	54,886	56,945	58,962	64,429
ประชากร (1,000 คน)	1,539	1,554	1,570	1,586	1,603

Chiang Mai GGP ปี 2548

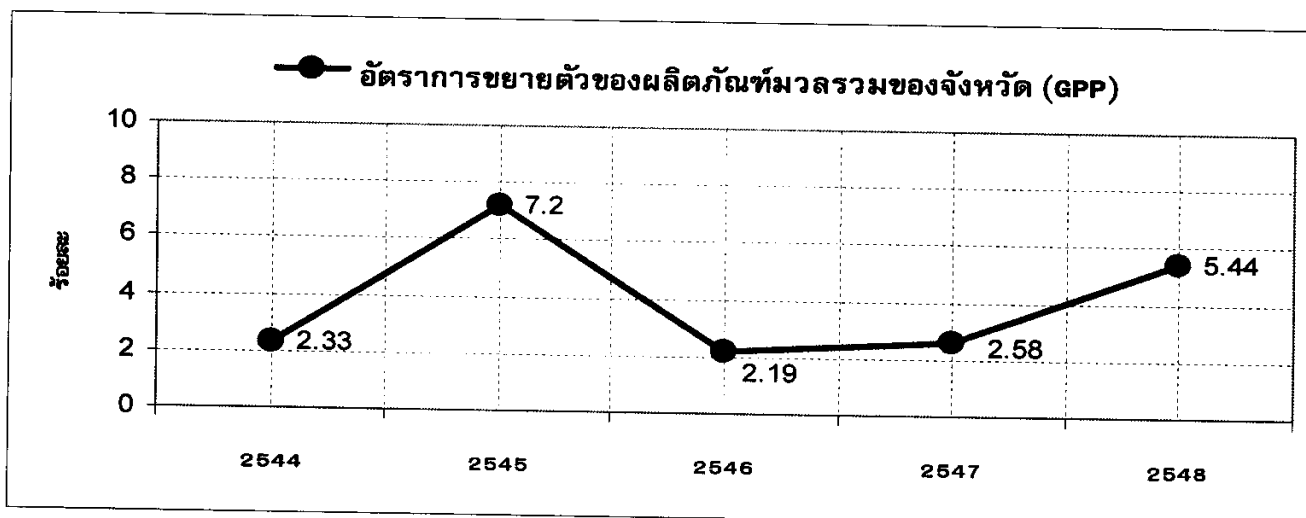


แผนภูมิ เปรียบเทียบมูลค่าผลิตภัณฑ์จังหวัดเชียงใหม่กับมูลค่า GPP ณ ราคาปีฐาน 2531 (ล้านบาท)



ที่มา : สำนักงานคณะกรรมการพัฒนาการเศรษฐกิจและสังคมแห่งชาติ

ปี พ.ศ.	2544	2545	2546	2547	2548
GPP ณ ราคาปีฐาน 2531 (ล้านบาท)	41,788	44,798	45,779	46,959	49,515
อัตราการขยายตัวของผลิตภัณฑ์มวลรวมของจังหวัด GPP (ร้อยละ)	2.33	7.20	2.19	2.58	5.44



การเกษตร

- (1) พื้นที่ถือครองการเกษตร 1.685 ล้านไร่ คิดเป็น 13.4 % ของพื้นที่จังหวัด
- (2) พื้นที่ที่ได้รับน้ำจากชลประทาน จำนวน 1.301 ล้านไร่ คิดเป็น 77.19 % ของพื้นที่การเกษตร
- (3) พืชเศรษฐกิจสำคัญของจังหวัดเชียงใหม่ ได้แก่
- ส้ม ผลผลิตรวม 223,453 ตัน มูลค่า 4,174.10 ล้านบาท
 - ข้าว ผลผลิตรวม 377,331 ตัน มูลค่า 2,492.80 ล้านบาท
 - ลำไย ผลผลิตรวม 263,694 ตัน มูลค่า 1,935.51 ล้านบาท
 - หอมแดง ผลผลิตรวม 51,610 ตัน มูลค่า 917.63 ล้านบาท
 - กระเทียม ผลผลิตรวม 67,927 ตัน มูลค่า 355.27 ล้านบาท
 - ลิ้นจี่ ผลผลิตรวม 36,981 ตัน มูลค่า 194.15 ล้านบาท

ข้อมูลพืชเศรษฐกิจที่สำคัญ ปี 2548/2549

ชื่อพืช	พื้นที่ปลูก (ไร่)	ผลผลิตเฉลี่ย (กก./ไร่)	ผลผลิตรวม (ตัน)	มูลค่าผลผลิต (ล้านบาท)
ข้าวเจ้าวนาปี	124,755	638	76,299	586.89
ข้าวเหนียวนาปี	370,843	660	233,900	1,470.30
ข้าวเจ้าไร่	63,896	349	22,264	154.73
ข้าวเหนียวข้าวไร่	10,744	318	3,421	21.96
ข้าวเจ้าวนาปรัง	15,387	651	10,023	60.54
ข้าวเหนียวนาปรัง	51,316	612	31,424	197.66
กระเทียม	23,680	2,869	67,929	355.27
ข้าวโพดเลี้ยงสัตว์	74,683	523	36,238	147.49
ถั่วเหลือง (ฤดูฝน)	41,842	261	10,901	109.45
ถั่วเหลือง (ฤดูแล้ง)	62,064	247	15,336	153.97
พริกขี้หนูใหญ่	19,690	1,010	18,465	392.94
พริกใหญ่ (สด)	2,697	1,103	2,893	41.02
หอมแดง	18,170	2,840	51,610	917.63
มันฝรั่ง	11,409	2,255	25,724	281.68
ละหุ่ง	25	280	7	70,000
ลำไย	321,299	1,089	263,694	1,935.51
ลิ้นจี่	50,688	856	36,981	194.15
ส้มเขียวหวาน	90,721	3,238	223,453	4,174.10
มะม่วง	69,966	746	42,470	280.373

การอุตสาหกรรม

- (1) จำนวนโรงงาน 2,251 แห่ง เงินลงทุน 25,048 ล้านบาท จ้างแรงงาน 40,841 คน
 (2) อุตสาหกรรมที่สำคัญ ได้แก่ อุตสาหกรรมอาหาร อุตสาหกรรมเกษตร อุตสาหกรรม
 ขนส่ง และอุตสาหกรรมเครื่องคั้ม

ข้อมูลโรงงานอุตสาหกรรม 21 ประเภท ณ วันที่ 31 ธันวาคม 2550

ที่	ประเภทอุตสาหกรรม	จำนวน	เงินลงทุน	แรงงาน
1	อุตสาหกรรมการเกษตร	989	3,367,685,369	3602
2	อุตสาหกรรมอาหาร	202	4,222,537,070	7538
3	อุตสาหกรรมเครื่องคั้ม	12	1,835,630,000	477
4	อุตสาหกรรมสิ่งทอ	24	271,631,500	746
5	อุตสาหกรรมเครื่องแต่งกาย	55	1,033,814,726	4319
6	อุตสาหกรรมเครื่องหนัง	6	47,659,867	243
7	อุตสาหกรรมไม้และผลิตภัณฑ์จากไม้	114	778,338,000	3274
8	อุตสาหกรรมเฟอร์นิเจอร์และเครื่องเรือน	101	842,463,245	3081
9	อุตสาหกรรมกระดาษและผลิตภัณฑ์กระดาษ	15	323,652,151	585
10	อุตสาหกรรมสิ่งพิมพ์	21	89,651,000	213
11	อุตสาหกรรมเคมี	17	283,960,040	763
12	อุตสาหกรรมปิโตรเคมีและผลิตภัณฑ์	9	134,640,000	78
13	อุตสาหกรรมยาง	16	63,050,000	107
14	อุตสาหกรรมพลาสติก	24	394,677,690	605
15	อุตสาหกรรมผลิตภัณฑ์โลหะ	121	1,333,312,566	3218
16	อุตสาหกรรมผลิตภัณฑ์โลหะ	4	22,280,000	37
17	อุตสาหกรรมผลิตภัณฑ์ซ่อมแซมโลหะ	75	581,619,594	877
18	อุตสาหกรรมเครื่องจักรกล	37	299,703,000	393
19	อุตสาหกรรมไฟฟ้า	4	706,300,000	1035
20	อุตสาหกรรมขนส่ง	199	2,695,646,896	2289
21	อุตสาหกรรมทั่วไป	206	5,720,674,336	7361
	รวม	2,251	25,048,927,050	40,841

(3) อุตสาหกรรมที่ได้รับการส่งเสริมการลงทุน (BOI) ปี 2549 จำนวน 17 โครงการ เงินลงทุน 835.60 ล้านบาท จ้างแรงงาน 2,510 คน การลงทุนจากต่างประเทศ ผ่าน BOI ภาคเหนือ โดยประเทศที่มีการลงทุนในจังหวัดเชียงใหม่สูงสุด ได้แก่ ประเทศไต้หวัน ประเทศญี่ปุ่น และประเทศออสเตรเลีย ตามลำดับ

หมวด	จำนวนโครงการ	เงินลงทุน (ล้านบาท)	การจ้างงาน (คน)
เหมืองแร่ เซรามิกส์ และ โลหะขั้นมูลฐาน	0	0.00	0
โลหะเครื่องจักร/อุปกรณ์ขนส่ง	0	0.00	0
เกษตรกรรม และผลิตผลการเกษตร	3	224.10	1,140
เกษตรกรรมและผลิตผลจากการเกษตร	2	124.10	994
เคมีภัณฑ์ กระดาษ และพลาสติก	2	48.60	87
เคมีภัณฑ์และกระดาษ	2	48.60	87
อิเล็กทรอนิกส์ และเครื่องใช้ไฟฟ้า	2	7.50	94
อุตสาหกรรมเบา	1	2.00	24
บริการ และสาธารณูปโภค	5	380.70	84
รวม	17 โครงการ	835.60 ล้านบาท	2,510 คน

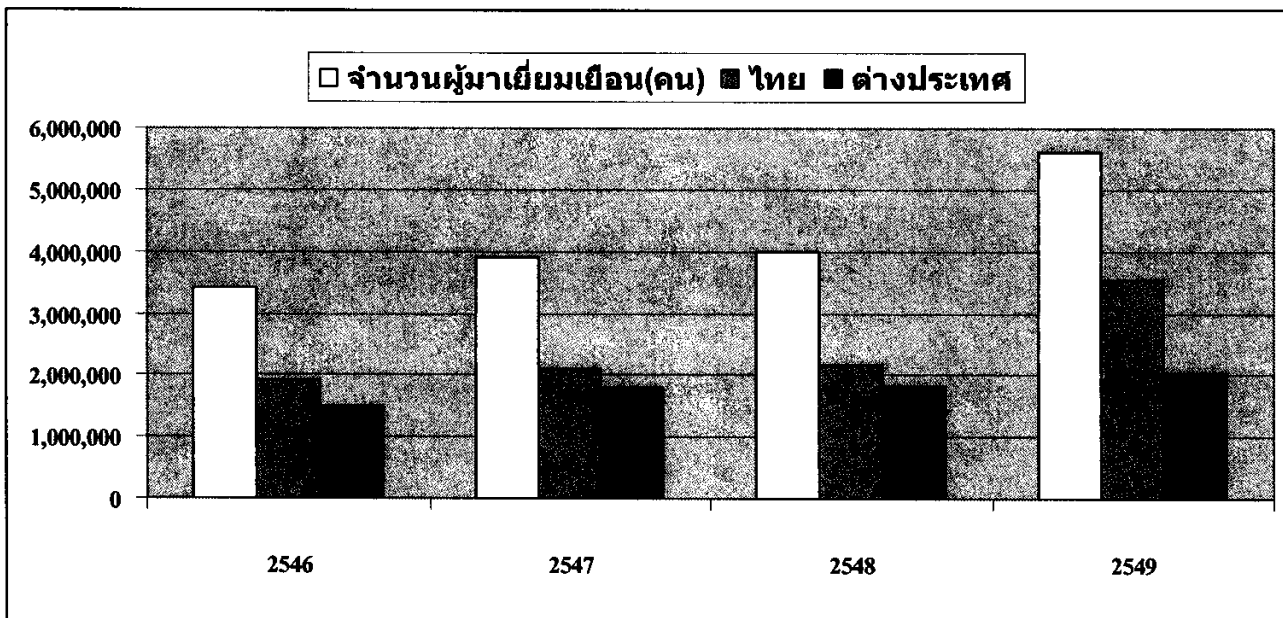
ที่มา : ศูนย์เศรษฐกิจการลงทุนภาคเหนือ 1 เมื่อ 18 ตุลาคม 2549

การท่องเที่ยว

จังหวัดเชียงใหม่ เป็นจังหวัดที่มีศักยภาพการท่องเที่ยวในระดับประเทศและระดับนานาชาติ มีแหล่งท่องเที่ยวที่หลากหลาย โดยเฉพาะอย่างยิ่งแหล่งท่องเที่ยวทางวัฒนธรรมและธรรมชาติที่สวยงามในห้วงระยะ 4 ปี นับตั้งแต่ปี 2546 – 2549 มีจำนวนผู้มาเยี่ยมชมเพิ่มขึ้นในแต่ละปีตามลำดับ โดยในปี 2546 มีจำนวนผู้มาเยี่ยมชม 3,399,906 คน โดยมีจำนวนนักท่องเที่ยวเพิ่มสูงขึ้นในแต่ละปี และในปี 2549 มีจำนวนนักท่องเที่ยว 5,590,326 คน มีรายได้จากการท่องเที่ยว 39,785 ล้านบาท จัดอยู่ในอันดับ 4 ของประเทศรองจากจังหวัด กรุงเทพมหานครภูเก็ต และชลบุรี

ข้อมูลการท่องเที่ยวจังหวัดเชียงใหม่ปีพ.ศ.2546 – 2549

ปี	2546	2547	2548	2549
จำนวนผู้มาเยี่ยมชม เยือน(คน)	3,399,906	3,898,543	3,997,776	5,590,326
ไทย	1,922,059	2,101,099	2,160,142	3,539,772
ต่างประเทศ	1,477,847	1,797,444	1,837,634	2,050,554

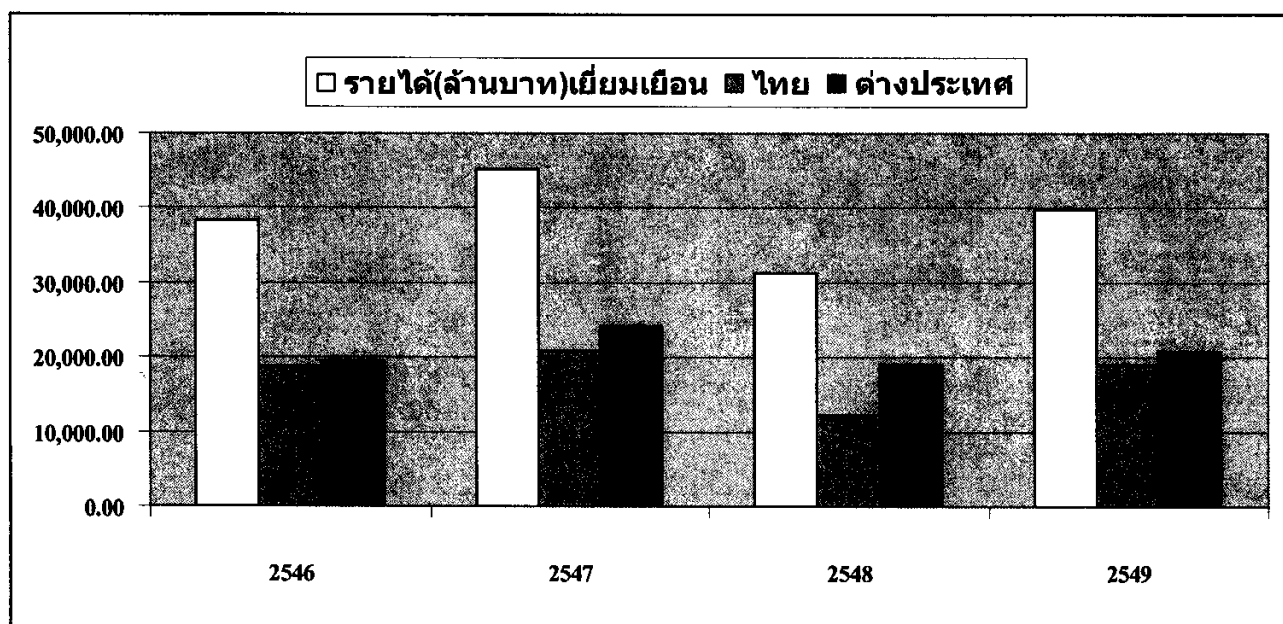


ที่มา : การท่องเที่ยวแห่งประเทศไทย

ข้อมูลรายได้การท่องเที่ยวจังหวัดเชียงใหม่ ปีพ.ศ.2546 - 2549

ปี	2546	2547	2548	2549
รายได้ (ล้านบาท)	38,290.92	45,066.89	31,120.43	39,785.06
ไทย	18,860.03	20,831.85	12,187.18	19,085.64
ต่างประเทศ	19,430.89	24,235.04	18,933.25	20,699.42

ที่มา : การท่องเที่ยวแห่งประเทศไทย



ตารางเปรียบเทียบการกระจายรายได้ที่เกิดจากการเดินทางท่องเที่ยวภายในประเทศ ปีพ.ศ.2549

ลำดับที่	จังหวัด	ผู้มาเยี่ยมเยือน	นักท่องเที่ยว	นักท่องเที่ยว	รายได้ (ล้านบาท)
		จำนวน (%)	จำนวน (%)	จำนวน (%)	
(1.)	กรุงเทพมหานคร	36,172,138 +3.83	27,240,846 +4.64	8,931,292 +1.41	336,621.89
(2.)	ภูเก็ต	4,499,324 +79.24	4,317,312 +81.76	182,012 +34.89	77,595.88
(3.)	พัทยา ชลบุรี	6,114,947 +14.55	5,704,608 +14.64	410,267 +13.34	53,224.11
(4.)	เชียงใหม่	5,590,326 +39.84	4,405,720 +18.79	1,184,606 +309.93	39,785.06

ที่มา : การท่องเที่ยวแห่งประเทศไทย

สภาพทางสังคม

1.ศาสนา

ประชากรในจังหวัดเชียงใหม่ มีผู้นับถือศาสนาพุทธ 91.80 % ศาสนาอิสลาม 1.17% ศาสนาคริสต์ 5.60% ศาสนาพราหมณ์ ฮินดู ซิกข์ 0.02% ศาสนาอื่นๆ 1.14%

จำนวนสำนักสงฆ์	471	แห่ง
จำนวนโบสถ์คริสต์	356	แห่ง
จำนวนมัสยิด	13	แห่ง
จำนวนโบสถ์พราหมณ์	3	แห่ง

หน่วยงานทางศาสนาต้นแบบ

- หน่วยอบรมประชาชนประจำตำบล	จำนวน	110	แห่ง
- สำนักปฏิบัติธรรม (ต้นแบบ)	จำนวน	5	แห่ง

ข้อมูลเครือข่ายทางวัฒนธรรม

- (1) สภาวัฒนธรรมจังหวัด 1 อำเภอ 25 เครือข่าย
- (2) เครือข่ายแกนนำเยาวชนเฝ้าระวังทางวัฒนธรรม 147 คน
- (3) เครือข่ายเยาวชน “ต้นกล้าแห่งความดี” 20,000 ต้น (คน)
- (4) เครือข่ายพระวิทยากรกระบวนกร 90 รูป

- (5) ครูพระสอนศีลธรรมในโรงเรียน 178 รูป (กำลังรับสมัครเพิ่มอีก 148 รูป)
- (6) ศูนย์การเรียนรู้ศีลธรรมในวัด (ศศจ.) 168 แห่ง
- (7) ศูนย์บูรณาการวัฒนธรรมไทยสายใยชุมชน 24 แห่ง
- (8) ชุมชนอาสาวัฒนธรรมตามปรัชญาเศรษฐกิจพอเพียง (ต้นแบบ) ของจังหวัดเชียงใหม่ จำนวน 3 แห่ง

2. วัฒนธรรมประเพณีที่สำคัญ

นับเป็นเวลา 700 กว่าปี ที่เมืองเชียงใหม่ถือกำเนิดขึ้น คนเมืองได้สั่งสมวัฒนธรรม สืบทอดจากบรรพบุรุษมายาวนานต่อเนื่อง โดยผูกพันกับพุทธศาสนาและความเชื่อดั้งเดิม ประเพณีที่สำคัญคือ

- ปีใหม่เมือง หรือวันสงกรานต์ จัดขึ้นระหว่างวันที่ 13-15 เมษายน ของทุกปี เป็นประเพณีสำคัญและยิ่งใหญ่ของชาวเชียงใหม่ โดยในวันที่ 13 จะเป็นวันมหาสงกรานต์ มีขบวนแห่พระพุทธรูปหิงค์ จากวัดพระสิงห์วรมหาวิหาร ไปรอบเมืองเชียงใหม่ มีพิธีสงฆ์หน้าพระ การก่อเจดีย์ทราย พิธีรดน้ำดำหัว และการเล่นสาดน้ำ
- ประเพณียี่เป็ง จัดขึ้นในช่วงวันลอยกระทงของทุกปี คือในเดือนพฤศจิกายน มีการตกแต่งบ้านเรือน และถนนด้วยโคมชนิดต่างๆ มีการปล่อยโคมลอย เพื่อเป็นการบูชาพระธาตุจุฬามณีบนสวรรค์มีการประกวดกระทงและนางนพมาศ
- ประเพณีเข้าอินทิล จัดขึ้นช่วงเดือนพฤษภาคมถึงมิถุนายน เป็นการบูชาเสาหลักเมือง โดยจะนำดอกไม้ธูปเทียนมาใส่ขันดอกกราบไหว้บูชาอินทิล
- ประเพณีงานร่มบ่อสร้าง จัดขึ้นในเดือนมกราคมของทุกปี ที่บริเวณศูนย์หัตถกรรม ร่ม หมู่บ้านบ่อสร้าง อำเภอสันกำแพง มีการแสดงและจำหน่ายผลิตภัณฑ์ต่างๆ ที่ทำจากกระดาษสา มีการแสดงทางวัฒนธรรม ขบวนแห่ประเพณีพื้นบ้าน
- งานมหกรรมไม้ดอกไม้ประดับ จัดขึ้นในอาทิตย์แรกของเดือนกุมภาพันธ์ของทุกปี บริเวณสวนหลวงล้านนา ร.9 มีขบวนรถบุปผาชาติ และนางงามบุปผาชาติ
- งานไม้แกะสลักบ้านถวายเป็นต้นมา จัดขึ้นในราวเดือนมกราคม ที่บริเวณหมู่บ้านถวายเป็นต้นมา อำเภอหางดง มีการสาธิตการแกะสลักไม้ และจำหน่ายหัตถกรรมพื้นบ้าน

3.การศึกษา

ในปีการศึกษา 2549 จังหวัดเชียงใหม่มีสถานศึกษา รวมทั้งสิ้น 1,195 แห่ง ประกอบด้วย

- สถาบันระดับอุดมศึกษา จำนวน 9 แห่ง
- สถาบันระดับอาชีวศึกษา จำนวน 7 แห่ง
- โรงเรียนนานาชาติ จำนวน 8 แห่ง
- จำนวนครูอาจารย์ 19,416 คน และนักเรียน นิสิต นักศึกษา 432,886 คน
- อัตราส่วนครู/อาจารย์ ต่อนักเรียน นิสิต นักศึกษา เป็น 1.22

ข้อมูลจำนวนนักเรียนและนักศึกษา ประจำปี 2549

ระดับการศึกษา	จำนวน นักเรียน/นักศึกษา
ปฐมวัย (ก่อนประถมศึกษา)	54,150
ช่วงชั้นที่ 1-2 (ประถมศึกษา)	143,278
ช่วงชั้นที่ 3 (มัธยมศึกษาตอนต้น)	75,504
ช่วงชั้นที่ 4 (มัธยมศึกษาตอนปลาย/สายอาชีพ)	64,173
ระดับอุดมศึกษา	95,718
รวมทั้งสิ้น	432,886

4.บริการสาธารณสุข

(1) สถานบริการสาธารณสุข ประกอบด้วย

(1.1) สถานบริการประเภทที่มีเตียงรับผู้ป่วยไว้ค้างคืน ทั้งหมด 48 แห่ง เป็นประเภทบริการทั่วไป 41 แห่ง ประเภทบริการเฉพาะโรค 7 แห่ง จำนวนเตียง 5,529 เตียง

(1.1.1) สังกัดกระทรวงสาธารณสุข 23 แห่ง จำนวนเตียง 1,409 เตียง

- โรงพยาบาลทั่วไป 1 แห่ง 519 เตียง
- โรงพยาบาลชุมชนขนาด 2 แห่ง 120 เตียง
- โรงพยาบาลชุมชนขนาด 1 แห่ง 90 เตียง
- โรงพยาบาลชุมชนขนาด 1 แห่ง 60 เตียง
- โรงพยาบาลชุมชนขนาด 16 แห่ง 30 เตียง
- โรงพยาบาลชุมชนขนาด 2 แห่ง 10 เตียง

(1.1.2) นอกสังกัดสำนักงานปลัดกระทรวงสาธารณสุข 5 แห่ง

จำนวนเตียง 1,410 เตียง

(1.1.3) สังกัดกระทรวงอื่นๆ 6 แห่ง จำนวนเตียง 1,503 เตียง

(1.1.4) เอกชน 14 แห่ง จำนวนเตียง 1,567 เตียง

(1.2) บุคลากรทางสาธารณสุข

ก) แพทย์ 860 คน (แพทย์: ประชากร เท่ากับ 1:1,969)

ข) พยาบาล แยกเป็น

- พยาบาลวิชาชีพ 5,006 คน (พยาบาล: ประชากร 1 : 338 คน)

- พยาบาลเทคนิค 469 คน (พยาบาล: ประชากร 1:3,611 คน)

ค) เภสัชกร 405 คน (เภสัชกร: ประชากร 1 :4,182 คน)

ง) ทันตแพทย์ 181 คน (ทันตแพทย์: ประชากร 1 : 9,357 คน)

บุคลากรสาธารณสุข จำแนกตามสังกัด และสาขา/วิชาชีพ ปี 2549

บุคลากร	กระทรวงสาธารณสุข				กระทรวง อื่นๆ	เทศบาล	เอกชน	รวม	อัตราส่วน บุคลากรต่อ ประชากร
	สสจ.	รพท.	รพช.	รวม					
แพทย์	3	91	115	209	246	7	189	860	1:1,969
ทันตแพทย์	3	12	52	67	20	4	23	181	1:9,357
เภสัชกร	14	21	113	148	44	3	62	405	1:4,182
พยาบาลวิชาชีพ	8	396	927	1,331	1,542	29	773	5,006	1:338
พยาบาลเทคนิค	6	55	155	216	27	4	6	469	1:3,611

(1.3) ข้อมูลสถิติชีพ

- อัตราการเกิด 11.17 ต่อ 1,000 คน

- อัตราการตาย 7.32 ต่อ 1,000 คน

- อัตราเพิ่มตามธรรมชาติ 0.39 ต่อ 100 คน

สถิติชีพ		2545	2546	2547	2548	2549
เกิด	จำนวน(ราย)	18,618	19,256	17,562	18,922	18,912
	อัตรา: 1,000 ประชากร	11.65	12.04	10.86	11.54	11.17
ตาย	จำนวน(ราย)	14,071	13,477	13,297	13,192	12,391
	อัตรา: 1,000 ประชากร	8.80	8.43	8.22	8.04	7.32
เพิ่มตาม ธรรมชาติ	จำนวน(ราย)	4,448	5,676	2,830	4,951	6,531
	อัตรา (ร้อยละ)	0.28	0.36	0.18	0.30	0.39

ที่มา : สำนักงานสาธารณสุขจังหวัดเชียงใหม่

(1.4) สาเหตุการตายที่สำคัญ 10 อันดับของจังหวัดเชียงใหม่ (จากสถิติผู้ป่วยนอก)

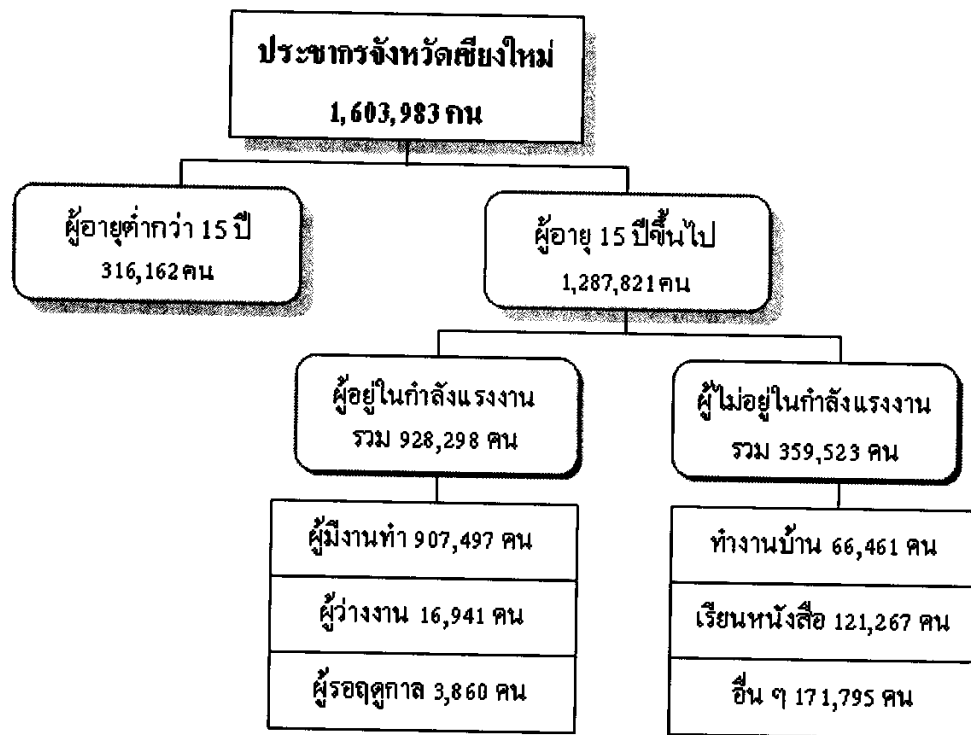
- | | |
|------------------------------------------|--------------------------------------------------|
| 1. โรคมะเร็ง | 7. เหตุการณ์ที่ไม่อาจระบุเจตนา |
| 2. โรคระบบไหลเวียนเลือด | 8. ภูมิคุ้มกันบกพร่องจากไวรัส |
| 3. โรคระบบหายใจ | 9. อุบัติเหตุจากการขนส่ง |
| 4. โรคติดเชื้อแบคทีเรียอื่น | 10. สาเหตุภายนอกอื่นที่ทำให้บาดเจ็บจากอุบัติเหตุ |
| 5. โรคของระบบสืบพันธุ์ร่วมทางเดินปัสสาวะ | 11. การทำร้ายตัวเอง |
| 6. โรคระบบย่อยอาหาร | 12. โรคต่อมไร้ท่อ โภชนาการและเมตาบอลิซึม |
| | 13. โรคระบบประสาท |

สาเหตุการตาย	2547			2548			2549		
	ลำดับ	จำนวน	อัตรา	ลำดับ	จำนวน	อัตรา	ลำดับ	จำนวน	อัตรา
โรคมะเร็ง	1	1,480	91.53	1	1,548	94.37	1	1,526	90.10
โรคระบบไหลเวียนเลือด	2	1,126	69.64	2	1,146	69.86	2	945	55.80
โรคระบบหายใจ	3	893	55.23	3	951	57.97	3	893	52.73
โรคติดเชื้อแบคทีเรียอื่น	5	658	40.69	4	679	41.39	4	599	35.37
โรคของระบบสืบพันธุ์ร่วมทางเดินปัสสาวะ	6	524	32.41	5	550	33.53	5	542	32.00
โรคระบบย่อยอาหาร	8	381	23.56	7	430	26.21	6	394	23.26
เหตุการณ์ที่ไม่อาจระบุเจตนา	11	213	13.17	9	314	19.14	7	394	23.26
ภูมิคุ้มกันบกพร่องจากไวรัส	4	712	44.03	6	447	27.25	8	348	20.55
อุบัติเหตุจากการขนส่ง	7	438	27.09	8	399	24.32	9	324	19.13
สาเหตุภายนอกอื่นที่ทำให้บาดเจ็บจากอุบัติเหตุ	10	243	15.03	11	252	15.36	10	260	15.35
การทำร้ายตัวเอง	9	301	18.61	10	288	17.56	11	245	14.47
โรคต่อมไร้ท่อ โภชนาการและเมตาบอลิซึม	11	213	13.17	13	183	11.16	12	175	10.33
โรคระบบประสาท	12	193	11.94	12	186	11.34	13	166	9.80

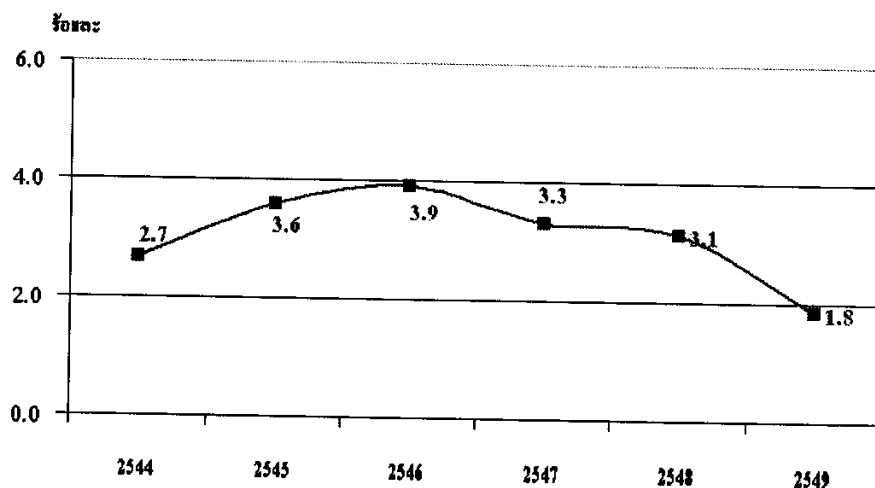
ที่มา : สำนักงานสาธารณสุขจังหวัดเชียงใหม่

5.ด้านแรงงาน

- (1) ในปี 2549 จังหวัดเชียงใหม่มีอัตรากำลังแรงงาน 928,298 คน มีงานทำ 907,497 คน มีจำนวนผู้ว่างงาน 16,941 คน ผู้รองานตามฤดูกาล 3,860 คน อัตราการว่างงานเฉลี่ย 1.8 %
- (2) อัตราการค่าจ้างแรงงาน 159 บาท ต่อวัน
- (3) จำนวนแรงงานต่างด้าวที่เข้ามาประเทศไทยส่วนใหญ่ เป็นชาวพม่า ชาวลาว และชาวกัมพูชา ตามลำดับแรงงานต่างด้าวส่วนใหญ่ประกอบอาชีพรับจ้างภาคเกษตรมากที่สุด รองลงมาคือ งานก่อสร้าง โดยในปี 2550 มีแรงงานต่างด้าวที่ต่อใบอนุญาตทำงาน จำนวน 41,222 คน เป็น พม่า 41,174 คน ลาว 43 คน กัมพูชา 5 คน



แผนภูมิ 6 อัตราการว่างงาน จังหวัดเชียงใหม่ พ.ศ. 2544 - 2549



ที่มา : สำนักงานสถิติจังหวัดเชียงใหม่

6.สวัสดิการสังคม

1) การสร้างนิสัยและการพัฒนาจิตใจ

- จำนวนศูนย์กีฬา 3 แห่ง คิดเป็น 0.36 %
- จำนวนสนามกีฬา 367 แห่ง คิดเป็น 44.00 %
- จำนวนลานกีฬา 464 แห่ง คิดเป็น 55.64 %

2) การให้การสงเคราะห์ผู้ด้อยโอกาส

- การสงเคราะห์ครอบครัวผู้มีรายได้น้อย จำนวน 1,091 ราย คิดเป็น 61.17 % ใช้งบประมาณทั้งสิ้น 153,300 บาท
- การสงเคราะห์เด็กยากจน จำนวน 760 ราย คิดเป็น 30.33 % ใช้งบประมาณทั้งสิ้น 760,000 บาท
- การสงเคราะห์คนพิการ จำนวน 50 ราย คิดเป็น 2.67 % ใช้งบประมาณทั้งสิ้น 67,000 บาท
- การสงเคราะห์ผู้ที่ได้รับผลกระทบจากโรคเอดส์ จำนวน 146 ราย คิดเป็น 5.83 % ใช้งบประมาณทั้งสิ้น 146,000 บาท

สภาพสถานการณ์ด้านความมั่นคง

1.สถานการณ์ชายแดน

(1) บริเวณพื้นที่ชายแดนของจังหวัดเชียงใหม่ มีหลักเขตแดนไม่ชัดเจน ทำให้เกิดพิพาทเขตแดนกันบ่อยครั้ง ทั้งนี้ จังหวัดเชียงใหม่มีพื้นที่ติดชายแดนพม่า ใน 5 อำเภอ ได้แก่ อำเภอแม่สาย , อำเภอฝาง , อำเภอเชียงดาว , อำเภอเวียงแหง , อำเภอไชยปราการ

มีแนวเขตชายแดนระยะ 227 กิโลเมตรพื้นที่เขตแดนส่วนใหญ่เป็นป่าเขา ปัจจุบันยังไม่สามารถปักหลักเขตแดนได้อย่างชัดเจน ทำให้มีปัญหาเส้นเขตแดนระหว่างประเทศบ่อยครั้ง เป็นภารกิจที่ต้องใช้กำลังเจ้าหน้าที่ตรวจตราอย่างต่อเนื่อง โดยเฉพาะในช่วงมีการสู้รบระหว่างทหารพม่ากับชนกลุ่มน้อยบริเวณชายแดนไทย-พม่า

(2) จังหวัดเชียงใหม่ประสบกับปัญหาการหลบหนีเข้าเมืองโดยมิชอบด้วยกฎหมาย โดยที่สภาพเขตแนวชายแดนส่วนใหญ่ เป็นป่าเขา ระยะหลายกิโลเมตร ทำให้มีการหลบหนีเข้าเมืองของราษฎรจากประเทศพม่า ทั้งที่ หลบหนีการสู้รบและที่หลบหนีเข้ามาบริเวณชายแดนเพื่อทำงานรับจ้าง ปัจจุบันพบว่าได้ขยายจำนวนแรงงานต่างด้าวหลบหนีเข้าเมืองไปยังทุกจังหวัดจำนวนมาก และสร้างปัญหาด้านอาชญากรรม โรคติดต่อ และการเรียกร้องสัญชาติแก่รัฐบาลไทยอย่างยิ่ง

ในรอบปีที่ผ่านมาจังหวัดเชียงใหม่ ได้ทำการตรวจค้นจับกุมแรงงานต่างด้าวหลบหนี เข้าเมืองโดยมีข้อบด้วยกฎหมายและทำการผลักดันส่งกลับจำนวนมาก

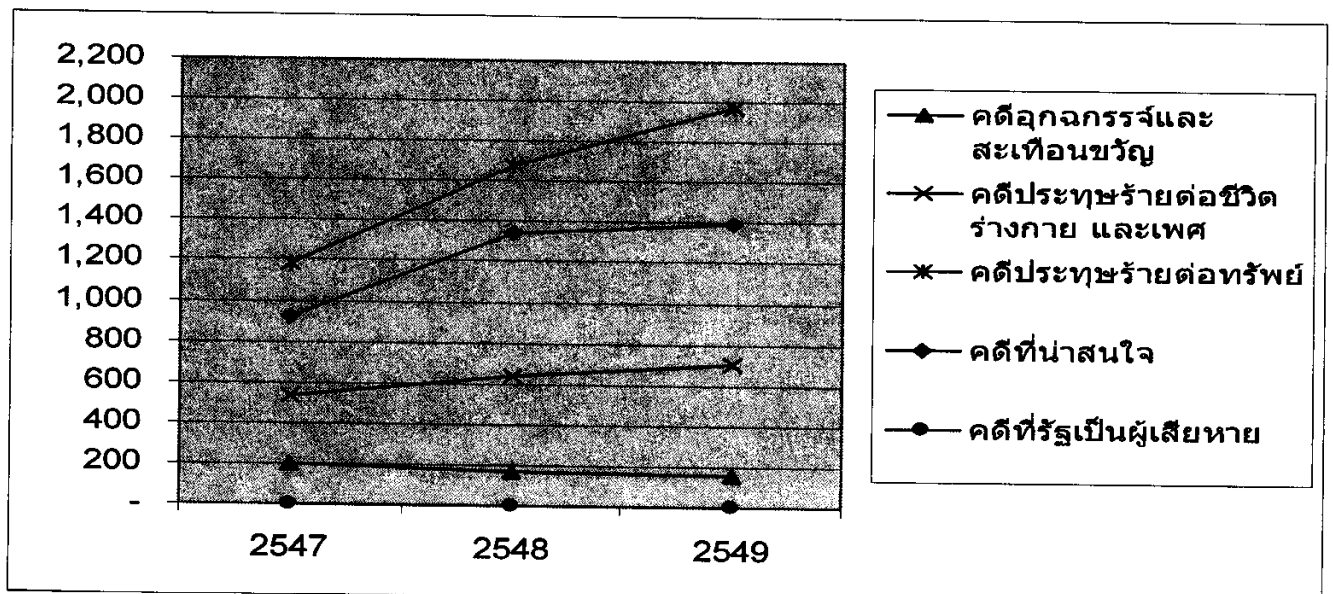
2.สถานการณ์อาชญากรรม

จากข้อมูลสถิติคดีอาญา 5 กลุ่มที่เกิดขึ้นในจังหวัดเชียงใหม่ในระยะเวลา 3 ปี (2547-2549) พบว่า กลุ่มคดีประทุษร้ายต่อทรัพย์สินมีจำนวนคดีเกิดขึ้นมากที่สุด โดยคดีที่เกิดขึ้นส่วนใหญ่เป็นคดีเกี่ยวกับความผิดการลักทรัพย์ รองลงมาได้แก่ คดีความผิดเกี่ยวกับการ โจรกรรมรถจักรยานยนต์ ทำร้ายร่างกาย ยกยอกทรัพย์ ซึ่งลักษณะคดีมีแนวโน้มสูงขึ้นทุกปี

สถิติคดีอาญาจำแนกตามประเภทความผิด พ.ศ.2547 - 2549

ประเภทความผิด	2547			2548			2549		
	จำนวนคดีที่เกิด	จำนวนคดีที่จับกุมได้	จำนวนผู้ต้องหา	จำนวนคดีที่เกิด	จำนวนคดีที่จับกุมได้	จำนวนผู้ต้องหา	จำนวนคดีที่เกิด	จำนวนคดีที่จับกุมได้	จำนวนผู้ต้องหา
คดีอุกฉกรรจ์และสะเทือนขวัญ	194	89	149	171	79	128	155	78	146
คดีประทุษร้ายต่อชีวิตร่างกาย และเพศ	531	340	420	637	390	517	702	460	558
คดีประทุษร้ายต่อทรัพย์สิน	1,184	576	780	1,671	716	895	1,968	879	1,094
คดีที่น่าสนใจ	911	313	331	1,346	297	349	1,393	224	259
คดีที่รัฐเป็นผู้เสียหาย	-	3,055	4,516	-	4,279	6,275	-	3,838	6,195

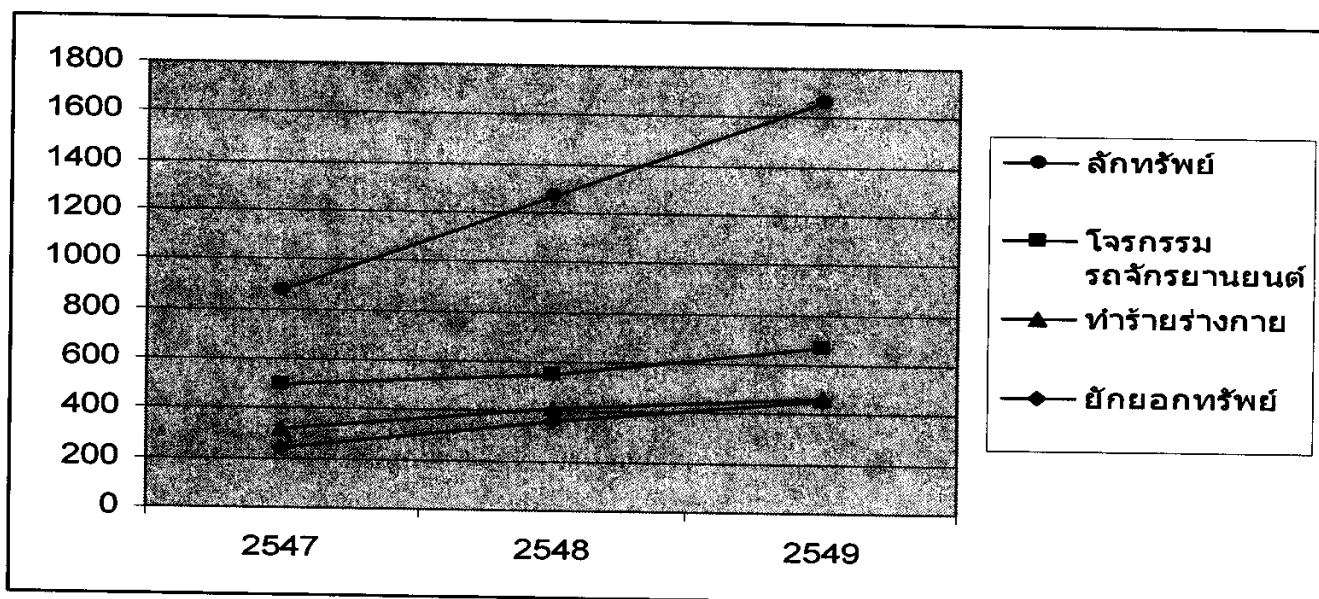
ที่มา : ตำรวจภูธรจังหวัดเชียงใหม่



ตารางเปรียบเทียบคดีอาญาที่สำคัญและมีแนวโน้มสูงขึ้นอย่างต่อเนื่อง

ประเภทคดี	2547			2548			2549		
	จำนวนคดีที่เกิด	จำนวนคดีที่จับกุมได้	จำนวนผู้ต้องหา	จำนวนคดีที่เกิด	จำนวนคดีที่จับกุมได้	จำนวนผู้ต้องหา	จำนวนคดีที่เกิด	จำนวนคดีที่จับกุมได้	จำนวนผู้ต้องหา
ลักทรัพย์	873	382	529	1,270	489	583	1,664	601	708
โจรกรรมรถจักรยานยนต์	499	68	81	545	83	118	666	93	120
ทำร้ายร่างกาย	319	219	277	410	269	373	467	337	411
ยักยอกทรัพย์	241	166	157	360	52	56	453	104	108

ที่มา : ตำรวจภูธรจังหวัดเชียงใหม่ ปี 2547 - 2549



ที่มา : ตำรวจภูธรจังหวัดเชียงใหม่ ปี 2547 - 2549

3. สถานการณ์ด้านปัญหาเสพติด

ขบวนการผลิต ขบวนการค้ายาเสพติดจากประเทศเพื่อนบ้านบริเวณพื้นที่ชายแดน ซึ่งส่งผลทำให้มีผู้ค้า ผู้เสพ และผู้ติดยาเสพติด ในประเทศเป็นจำนวนมากจนเป็นเหตุให้รัฐบาลประกาศสงครามเพื่อเอาชนะยาเสพติด ซึ่งในปัจจุบันในพื้นที่จังหวัดเชียงใหม่ยังต้องเฝ้าระวังอย่างเข้มงวด จึงเป็นปัญหาเร่งด่วนที่ต้องเฝ้าระวัง และทุกภาคส่วนต้องร่วมกันบูรณาการแก้ปัญหา จากสถิติการจับกุมและข่าวสาร ที่ปรากฏในพื้นที่แบ่งพื้นที่แพร่ระบาดของยาเสพติดได้เป็น 4 ระดับดังนี้

- 1) พื้นที่แพร่ระบาดรุนแรง 5 อำเภอชายแดนได้แก่ อ.แม่อาว ผาง ไชยปราการ เชียงดาว และเวียงแหง ซึ่งเป็นพื้นที่ติดแนวชายแดนประเทศพม่าเป็นแหล่งผลิตและมีช่องทางนำเข้ายาเสพติด

- 2) พื้นที่เฟ้าระวังพิเศษ / Heartland ได้แก่ อ. เมืองเชียงใหม่ พริ้ว แม่แตง สะเมิง และแม่แจ่ม ซึ่งมีหมู่บ้านพักยา และมีเส้นทางลำเลียง เส้นทางเดินป่าติดต่อกับอำเภอชายแดน
- 3) พื้นที่แพร่ระบาดปานกลาง ได้แก่ อ. สारภักิ สันทราย หางดง แม่วาง สันป่าตอง สันกำแพง และ จอมทอง
- 4) พื้นที่แพร่ระบาดเบาบาง ได้แก่ อ. คอยเต่า ฮอด คอยสะเก็ด อมก๋อย กิ่ง อ. คอยหล่อ และ กิ่ง อ. แม่อน

4.สถานการณ์ภัยธรรมชาติ

ภัยธรรมชาติที่เกิดขึ้นในจังหวัดเชียงใหม่ที่สำคัญได้แก่ อุทกภัย วาตภัย ภัยแล้ง และ อัคคีภัย โดยภัยธรรมชาติที่ทำให้เกิดปัญหาและส่งผลกระทบต่อสภาพชีวิต ร่างกาย และและความเสียหายที่เกิดขึ้นกับประชาชน และสภาพเศรษฐกิจของจังหวัดเชียงใหม่ได้แก่ อุทกภัย โดยเฉพาะอย่างยิ่ง การเกิดอุทกภัยในเขตเมืองซึ่งเกิดขึ้นอย่างต่อเนื่องเกือบทุกปี

● สถานการณ์อุทกภัย (ช่วง 31 ก.ค. – 9 ก.ค. 2549)

ในปี 2549 ได้เกิดอุทกภัย น้ำท่วมฉับพลัน และน้ำป่าไหลหลากในหลายพื้นที่ของจังหวัดเชียงใหม่ จำนวน 6 ครั้ง

ครั้งที่ 1	ระหว่างวันที่ 31 กรกฎาคม – 5 สิงหาคม 2549
ครั้งที่ 2	ระหว่างวันที่ 30 สิงหาคม – 1 กันยายน 2549
ครั้งที่ 3	ระหว่างวันที่ 10 - 12 กันยายน 2549
ครั้งที่ 4	ระหว่างวันที่ 20 – 21 กันยายน 2549
ครั้งที่ 5	ระหว่างวันที่ 30 กันยายน 2549
ครั้งที่ 6	ระหว่างวันที่ 8 – 9 กันยายน 2549

➤ พื้นที่ประสบอุทกภัย

- 22 อำเภอ 2 กิ่ง 223 ตำบล

➤ ประชาชนได้รับความเดือดร้อน

- 35,180 ครัวเรือน 100,545 คน

- บ้านเสียหายทั้งสิ้น 482 หลัง

- เสียชีวิต 8 ราย (ฝัง 7 ราย,แม่ริม 1 ราย)

- พื้นที่เกษตร 40,709 ไร่

- ปศุสัตว์ 40,709 ไร่

- ประมง 371 ราย

➤ สิ่งสาธารณประโยชน์

- ถนน	202 สาย	- วัด	7 แห่ง
- สะพาน	208 แห่ง	- มัสยิด	1 แห่ง
- เหมืองฝาย	233 แห่ง	- โบสถ์	1 แห่ง
- สถานที่ราชการ	7 แห่ง	- ประมง	371 แห่ง

➤ รวมความเสียหายทั้งหมดเป็นเงิน 242,858,420.- บาท

● **สถานการณ์ภัยแล้ง**

ในปี 2549 จังหวัดเชียงใหม่ ได้ประสบปัญหาภัยแล้งดังนี้

- พื้นที่ประสบภัย 13 อำเภอ 52 ตำบล 350 หมู่บ้าน
- ประชาชนได้รับความเดือดร้อน 36,181 ครัวเรือน 122,824 คน
- พื้นที่การเกษตรได้รับความเสียหาย 2,500 ไร่

5.สถานการณ์ด้านทรัพยากรและสิ่งแวดล้อม

1) คุณภาพอากาศ

ปัญหามลพิษทางอากาศจังหวัดเชียงใหม่พบว่าปัญหาหลัก ได้แก่ ฝุ่นละอองขนาดเล็กกว่า 10 ไมครอน (PM10) และก๊าซโอโซน (O₃) ซึ่งมีการเกินมาตรฐานเป็นบางช่วงสำหรับสารมลพิษประเภทอื่นๆ ได้แก่ ก๊าซคาร์บอนมอนนอกไซด์(CO) ก๊าซซัลเฟอร์ไดออกไซด์(SO₂) ก๊าซไนโตรเจนไดออกไซด์(NO₂) ยังมีปริมาณอยู่ในเกณฑ์มาตรฐาน

คุณภาพอากาศในจังหวัดเชียงใหม่ จากการตรวจวัดของกรมควบคุมมลพิษ จำนวน 2 สถานี คือ บริเวณโรงเรียนยุพราชจังหวัดเชียงใหม่ และบริเวณศูนย์ราชการจังหวัดเชียงใหม่ ในปี 2547 และ ปี 2548 พบว่าคุณภาพอากาศ ปี 2548 ดีขึ้นกว่า ปี 2547

- สถานีศูนย์ราชการจังหวัดเชียงใหม่ โดยมีจำนวนวันมีปริมาณฝุ่นละอองเกินมาตรฐาน 24 วัน จาก 355 วัน (1 ม.ค. - 31 ธ.ค. 48) น้อยกว่าปี 2547 ที่มีจำนวน 39 วัน จาก 362 วัน (1 ม.ค. - 31 ธ.ค. 47)

- สถานีโรงเรียนยุพราช อ.เมือง จ.เชียงใหม่ โดยมีจำนวนวันมีปริมาณฝุ่นละอองเกินมาตรฐาน 23 วัน จาก 352 วัน (1 ม.ค. - 31 ธ.ค. 48) น้อยกว่าปี 2547 ที่มีจำนวน 75 วัน จาก 347 วัน (1 ม.ค. - 31 ธ.ค. 47)

แหล่งกำเนิดมลพิษอากาศในพื้นที่จังหวัดเชียงใหม่ที่สำคัญ มีดังนี้

- ไฟป่า ในท้องที่จังหวัดเชียงใหม่ จะเกิดมากในช่วงเดือนมกราคม – เมษายน โดยเดือนกุมภาพันธ์ และมีนาคม เป็นเดือนที่เกิดไฟป่ามากและมีพื้นที่ที่ได้รับความเสียหายมากกว่าเดือนอื่น ๆ โดยที่จังหวัดเชียงใหม่มีพื้นที่ที่เกิดเหตุไฟไหม้ป่ามากที่สุด

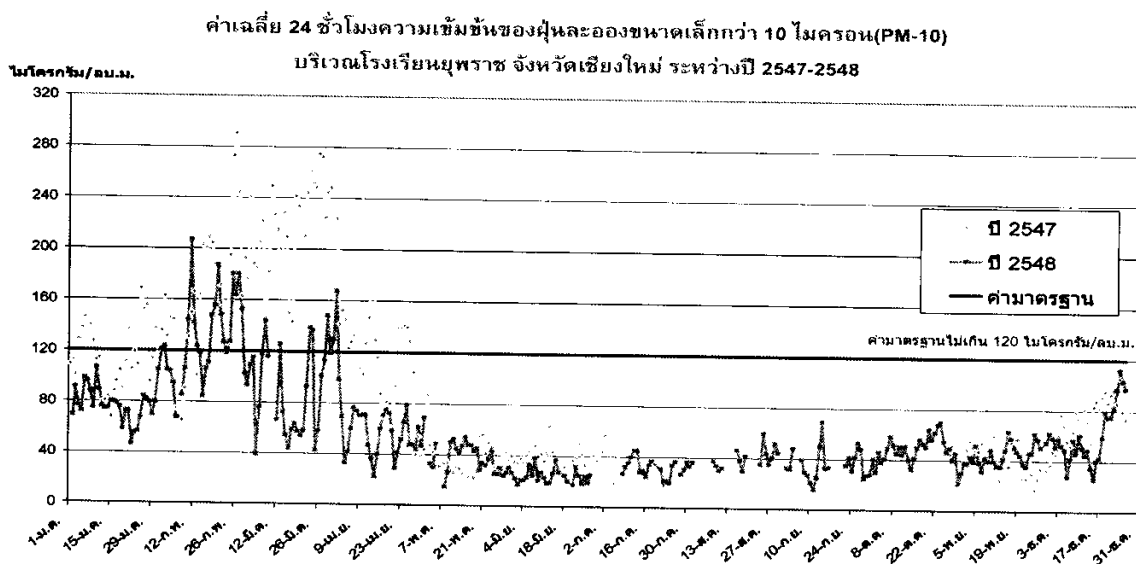
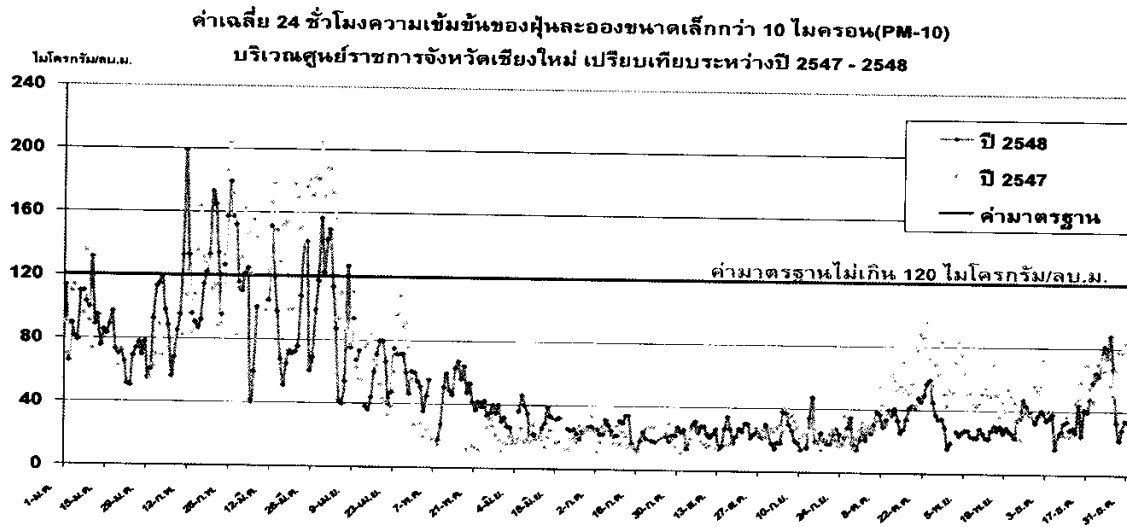
- ยานพาหนะประเภทต่างๆ พบว่ารถยนต์โดยสารขนาดเล็กที่วิ่งรับส่งผู้โดยสารในเขตเมือง เป็นแหล่งกำเนิดมลพิษอากาศที่สำคัญในตัวเมืองเชียงใหม่ โดยปัญหาจากการจราจรที่ติดขัดเพิ่มมากขึ้น เครื่องยนต์ใช้งานมานานหลายปี บริเวณที่มีการจราจรติดขัดพบว่า มีจำนวน 9 จุด ส่วนใหญ่เป็นสี่แยกและถนนข้างม่อย ผ่านตลาดวโรรส ตลาดต้นลำไย เข้าสู่ถนนวิชนานนท์ สภาพหลักของปัญหาที่สังเกตได้ ส่วนมากเนื่องมาจากลักษณะเส้นทางจราจรเป็นรูปคอคอดช่องทางจราจรคับแคบ รถยนต์โดยสารรับจ้าง (รถสี่ล้อแดง) รถตุ๊กตุ๊กรับ – ส่งผู้โดยสารไม่เป็นระเบียบขวางทางจราจร เป็นต้น รวมทั้งเครื่องบินจากของสายการบินต่างๆ ที่ขึ้นลงบริเวณสนามบินนานาชาติเชียงใหม่ ในปี 2548 มีจำนวนเที่ยวบินที่เพิ่มมากขึ้น

- การก่อสร้างและการขนส่ง พบว่า สาเหตุของปัญหาหลัก ได้แก่ การขุดถนนของเทศบาล การขุดลอกท่อระบายน้ำ การซ่อมแซมไหล่ทางที่ชำรุด รวมทั้งการก่อสร้างอาคารต่างๆ ที่อยู่บริเวณริมถนนที่มีการจราจรหนาแน่น โดยเฉพาะในปี 2547 – 2548 ในจังหวัดเชียงใหม่มีโครงการก่อสร้างทางลอดต่างระดับถนนรอบวงแหวนรอบใน ซึ่งเป็นโครงการขนาดใหญ่ มีการขุดขนย้าย บรรทุกเศษดินเป็นสาเหตุหนึ่งของการกระจายของฝุ่นละออง

- มลพิษอากาศจากเตาเผาศพ ในเขตเทศบาลนครเชียงใหม่ มีเตาเผาศพที่อยู่ในความดูแล จำนวน 10 แห่ง พบว่าในแต่ละปีมีการใช้เชื้อเพลิงในการเผาศพจำนวนมาก เชื้อเพลิงส่วนใหญ่ใช้น้ำมันดีเซล ถ่านไม้ ฝืน (เผากลางแจ้ง) เตาเผาศพไม่ได้คุณภาพทำให้เกิดมลภาวะทางอากาศ เป็นควันดำที่เกิดจากการเผาไหม้ไม่สมบูรณ์ ทำให้เกิดมลภาวะทางอากาศเพิ่มมากขึ้น

- แหล่งกำเนิดร้านอาหารประเภทเผา ปิ้งย่าง อาหาร พบว่า ร้านอาหารแผงลอยและแผงลอยเคลื่อนที่ที่ขายอาหารประเภทปิ้งย่าง มีจำนวนมากในเขตเทศบาลนครเชียงใหม่ จากการสำรวจในเดือนกุมภาพันธ์ 2548 ของสาธารณสุขจังหวัดพบว่ามีแหล่งกำเนิดมลพิษประเภทนี้ประมาณ 700 กว่าร้าน

- โรงงานอุตสาหกรรม ในอำเภอเมือง พบว่ามีโรงงานที่มีศักยภาพ ก่อปัญหามลพิษอากาศ จำนวนโรงงาน 71 โรงงาน ส่วนใหญ่ประกอบกิจการเคาะพ่นสีรถยนต์ โรงงานประกอบกิจการค้าเครื่องเรือนจากไม้ โรงงานประกอบกิจการที่ใช้หม้อไอน้ำ จากการสำรวจและตรวจสอบการระบายฝุ่นหรือมลสาร ไม่พบว่ามีโรงงานใดปล่อยมลสารเกินมาตรฐาน



2) การจัดการขยะมูลฝอย

แหล่งกำเนิดมูลฝอย ปริมาณขยะมูลฝอยในพื้นที่มีแหล่งกำเนิดมูลฝอยที่สำคัญอยู่ 3 แหล่งด้วยกัน ได้แก่

- มูลฝอยจากชุมชน ปริมาณมูลฝอยที่เกิดขึ้นส่วนใหญ่มีแหล่งกำเนิดจากครัวเรือน ตลาด การท่องเที่ยว เป็นต้น องค์ประกอบหลักมาจากเศษอาหาร พลาสติก กระดาษ ตามลำดับ
- มูลฝอยติดเชื้อ แหล่งกำเนิดมูลฝอยติดเชื้อ ส่วนใหญ่เกิดจากโรงพยาบาล คลินิก และสถานศึกษา และห้องทดลอง องค์ประกอบหลัก ได้แก่ ตัวอย่างเนื้อเยื่อ เลือดและของเหลว ของเสียจากการผ่าตัด และเข็มฉีดยา
- ของเสียอันตราย ซึ่งส่วนใหญ่มีแหล่งกำเนิดจากชุมชน และเกษตรกรรม เช่น น้ำมันเครื่อง แบตเตอรี่รถยนต์ ภาชนะบรรจุสารเคมีทางการเกษตร เป็นต้น

ปริมาณขยะและองค์ประกอบมูลฝอย การเก็บรวมและการขนส่ง

จากการสำรวจปริมาณขยะมูลฝอยชุมชนของเทศบาล ปี 2548 โดยสำนักงานท้องถิ่นจังหวัด เชียงใหม่ พบว่า

อัตราการผลิตขยะ เฉลี่ย 1 กิโลกรัมต่อคนต่อวัน โดยแยกเป็น

- เทศบาลและ อบต. ในเขตเมือง 1.2 กิโลกรัมต่อคนต่อวัน
- เทศบาลขนาดกลางเฉลี่ย 1 กิโลกรัมต่อคนต่อวัน
- เทศบาลขนาดเล็กเฉลี่ย 0.8 กิโลกรัมต่อคนต่อวัน

อัตราการนำมูลฝอยกลับมาใช้ประโยชน์ ร้อยละ 10 – 15

การกำจัดขยะมูลฝอย

- จุดขนถ่ายขยะจำนวน 4 แห่ง
- มีสถานที่กำจัดขยะที่ถูกหลักสุขาภิบาล 1 แห่ง และเทศบาล และอบต.ส่วนใหญ่ ไม่มีพื้นที่กำจัดขยะ
- เทศบาลในเมืองส่วนใหญ่ใช้วิธีจ้างเหมาเอกชนดำเนินการทั้งเก็บขนและกำจัด
- ประชาชนต่อต้านทั้งจุดขนถ่ายและจุดกำจัด
- เทศบาลที่มีระบบกำจัดแล้ว กำจัดถูกสุขลักษณะน้อย ส่วนใหญ่เทกอง

องค์ปกครองส่วนท้องถิ่น	ปริมาณขยะ (ตัน / วัน)
เทศบาลนครเชียงใหม่ 1 แห่ง	310
เทศบาล 28 แห่ง	203
อบต. 181 แห่ง	513
รวม 210 แห่ง	จำนวนขยะ 1026 ตัน / วัน

สภาพปัญหาขยะมูลฝอย

จังหวัดเชียงใหม่ มีปัญหาในด้านไม่มีพื้นที่ในการกำจัดขยะมูลฝอย ทั้งนี้ เนื่องจากเทศบาลต่างๆ ในจังหวัดเชียงใหม่ใช้วิธีการกำจัดโดยการว่าจ้างบริษัทเอกชนที่รับกำจัดขยะบางบริษัทไม่มีสถานที่กำจัดที่ถูกหลักสุขาภิบาลมีการลักลอบนำไปทิ้งในสถานที่ต่างๆ ทำให้เกิดปัญหาสิ่งแวดล้อมและการต่อต้านจากประชาชน ปัญหาการกำจัดขยะมูลฝอยที่ไม่ถูกสุขลักษณะในพื้นที่ ยังคงเป็นปัญหาในหลายพื้นที่ แม้จะมีการจัดสรรงบประมาณเพื่อก่อสร้างระบบกำจัดขยะมูลฝอยที่ถูกลักษณะในหลายพื้นที่ แต่ยังมีหลายพื้นที่ที่ยังไม่ได้รับการสนับสนุนงบประมาณ

การกำจัดมูลฝอยในพื้นที่เหล่านี้ จึงมักใช้วิธีการกำจัดขยะมูลฝอยที่ไม่ถูกต้อง เช่น เทกอง และเผา เป็นต้น ซึ่งส่งผลกระทบต่อสิ่งแวดล้อมในบริเวณใกล้เคียงและเกิดปัญหาที่ก่อให้เกิดความเสี่ยงต่อสุขภาพของประชาชนที่อยู่อาศัยใกล้เคียงกับสถานกำจัดขยะมูลฝอย เช่น เชื้อโรคอาจแพร่กระจายผ่านแมลงหรือหนูที่เป็นพาหะ รวมทั้งการคืบหรืออาบน้ำที่มีมลพิษจากขยะมูลฝอย

การจัดการขยะในปัจจุบันแบ่งพื้นที่จัดการ เป็น 3 โซน คือ

โซนเหนือ ก่อสร้างแล้วเสร็จและเปิดดำเนินการแล้ว ตั้งอยู่ที่ตำบลเวียง อำเภอฝาง มีเนื้อที่ 150 ไร่ เป็นศูนย์การจัดการขยะมูลฝอยตามหลักสุขาภิบาล เป็นการกำจัดขยะอย่างครบวงจรงบประมาณ ในการก่อสร้าง 214.7 ล้านบาท ดำเนินการโดยเทศบาลตำบลเวียงฝาง รองรับขยะในพื้นที่อำเภอฝาง แม่สาย และไชยปราการ ตั้งอยู่ที่ตำบลเวียง อำเภอฝาง จังหวัดเชียงใหม่ มีเนื้อที่ 150 ไร่ เป็นศูนย์การจัดการขยะมูลฝอยตามหลักสุขาภิบาล เป็นการกำจัดขยะอย่างครบวงจรงบประมาณ 214.7 ล้านบาท ประกอบด้วย อาคารคัดแยกขยะ โดยจะนำขยะอินทรีย์ไปทำเป็นปุ๋ยหมัก ขยะที่นำมารีไซเคิล เช่น กระดาษ ขวด พลาสติก ไปสู่โรงเก็บขยะรีไซเคิล ส่วนขยะที่เหลือนำไปเข้าเครื่องอัดขยะแรงดันสูง และนำไปฝังกลบที่บ่อฝังกลบจำนวน 1 บ่อ น้ำเสียที่เกิดขึ้นนำไปบำบัดยังบ่อบำบัดน้ำชะขยะ จำนวน 7 บ่อเป็นบ่อเติมอากาศ 1 บ่อที่เหลือเป็นบ่อฝัง

โซนกลาง โดยองค์การบริหารส่วนจังหวัดเชียงใหม่(อบจ.เชียงใหม่)เนื้อที่ 160 ไร่ ในพื้นที่ อ.คอยสะเก็ด งบประมาณ 465 ล้านบาท อยู่ระหว่างดำเนินการก่อสร้าง ความก้าวหน้าในการก่อสร้างประมาณร้อยละ 25 ยังมีปัญหาการคัดค้านจากราษฎรบางส่วนและฟ้องศาลปกครองกรณีการดำเนินการไม่เป็นไปตามขั้นตอน ซึ่งอยู่ระหว่างพิจารณาของศาล ทั้งนี้ อบจ.เชียงใหม่ ได้ดำเนินการประชาสัมพันธ์ทำความเข้าใจกับประชาชนในพื้นที่แล้ว

โซนใต้ ส่วนหนึ่งอยู่ที่เขตเทศบาลนครเชียงใหม่ ดำเนินการกับบริษัทต่างประเทศ ส่วนโครงการใหญ่อยู่ระหว่างขอสับสนุนงบประมาณ

3) ปัญหามลพิษทางน้ำ

ในปี 2548 จากการติดตามตรวจสอบคุณภาพน้ำ โดยสำนักงานสิ่งแวดล้อมภาคที่ 1 เชียงใหม่ ได้ทำการติดตามตรวจสอบคุณภาพน้ำในแม่น้ำปิงและแม่น้ำสายสำคัญต่างๆ พบว่าแหล่งกำเนิดมลพิษที่สำคัญ ได้แก่

น้ำเสียจากชุมชน ได้แก่ น้ำเสียที่ปล่อยทิ้งจากอาคารบ้านเรือน และกิจกรรมต่างๆ ในชุมชนลงสู่แหล่งรองรับน้ำเสียชุมชน ซึ่งได้แก่แหล่งน้ำผิวดินตามธรรมชาติจำพวก บึง หนอง แม่น้ำ

น้ำเสียจากโรงงานอุตสาหกรรม ได้แก่ น้ำเสียที่เกิดขึ้นจากกระบวนการต่างๆ ในโรงงานอุตสาหกรรม และไม่ผ่านการบำบัดตามหลักวิชาการ

น้ำเสียจากเกษตรกรรม ได้แก่ น้ำเสียที่เกิดจากการดำเนินการผลิตภาคเกษตรกรรม ได้แก่ การใช้ปุ๋ย และการใช้สารเคมีทางการเกษตร ตลอดจนการประกอบกิจการปศุสัตว์ที่ขาดการดูแลจัดการด้านสิ่งแวดล้อม

4) คุณภาพน้ำ

แม่น้ำปิง เริ่มตั้งแต่พื้นที่เหนือเขื่อนภูมิพลที่อำเภอคอยเต่าจังหวัดเชียงใหม่ขึ้นไปจนถึงพื้นที่ต้นน้ำในอำเภอเชียงดาว อำเภอเวียงแหง จังหวัดเชียงใหม่ครอบคลุมพื้นที่ของจังหวัดเชียงใหม่จังหวัดลำพูน มีความขุ่นจากการตรวจสอบครั้งที่ 1-2 (ช่วงเดือนธันวาคม 47 – มีนาคม 48) มีค่าความขุ่น 4.0-41.4 NTU เมื่อถึงหน้าฝน (เดือนสิงหาคม 2548) น้ำได้ชะล้างตะกอนดินลงมาทำให้ความขุ่นสูงขึ้นโดยอยู่ในช่วง 169.0-> 1,000 NTU คุณภาพน้ำอยู่ในเกณฑ์พอใช้และเริ่มเสื่อมโทรม ปัญหาหลักที่สำคัญของแม่น้ำปิง คือ การปนเปื้อนของแบคทีเรียในปริมาณสูงซึ่งนอกจากสาเหตุการปล่อยน้ำทิ้งจากชุมชนแล้ว อาจเกิดจากการชะล้างสิ่งปฏิกูลลงสู่แม่น้ำปิงอีกด้วย ซึ่งในระยะยาวคุณภาพแม่น้ำปิงอาจเข้าสู่ภาวะวิกฤต และจะส่งผลกระทบต่อการใช้ประโยชน์ของแม่น้ำปิง

น้ำแม่กวัง เป็นลำน้ำสาขาของแม่น้ำปิงตอนบน มีต้นกำเนิดจากเทือกเขาที่อยู่ในเขตอำเภอคอยสะเก็ด จังหวัดเชียงใหม่ แม่น้ำนี้ไหลผ่านอำเภอคอยสะเก็ด อำเภอสารภี จังหวัดเชียงใหม่ คุณภาพน้ำอยู่ในเกณฑ์พอใช้ แต่เมื่อไหลเข้าเขตอำเภอเมืองและอำเภอป่าซาง จังหวัดลำพูน และมาบรรจบกับแม่น้ำปิงที่บริเวณหมู่บ้านสบทา อำเภอป่าซาง จังหวัดลำพูน จากการติดตามตรวจสอบคุณภาพน้ำแม่กวัง สภาพโดยทั่วไปจะอยู่ติดกับชุมชน ร้านค้า นิคมอุตสาหกรรมและพื้นที่ทางการเกษตร ในช่วงฤดูแล้งน้ำจะสีค่อนข้างดำและขุ่น ส่วนในฤดูฝนน้ำจะมีสีน้ำตาล ค่อนข้างดำ ลึกประมาณ 0.2 - 3 เมตร ยกเว้นบริเวณสะพานบ้านแม่หวาน ต.ป่าเมี่ยง อ.คอยสะเก็ด จ.เชียงใหม่ น้ำจะใส ลึกประมาณ 20 เซนติเมตร สรุปคุณภาพน้ำเสื่อมโทรมอย่างต่อเนื่อง คือ ความสกปรกในรูปแบบสารอินทรีย์ (บีโอดี) มีปริมาณสูงโดยเฉพาะในช่วงหน้าแล้งที่คุณภาพน้ำเสื่อมโทรมมาก ซึ่งสาเหตุมาจากการปล่อยน้ำทิ้งจากชุมชนลงสู่แม่น้ำกวังโดยตรง โดยเฉพาะบริเวณ อ.บ้านกลาง ซึ่งมีหอพักเป็นที่อยู่อาศัยของเจ้าหน้าที่ในนิคมอุตสาหกรรมลำพูนจำนวนมาก นอกจากนี้ยังมีสาเหตุมาจากน้ำจากโรงงานอุตสาหกรรม ซึ่งในระยะยาวหากน้ำกวังเสื่อมโทรมมากจะไม่สามารถนำมาใช้ประโยชน์ใดๆ ได้

น้ำแม่แตง เป็นลำน้ำสาขาของแม่น้ำปิงตอนบน ต้นกำเนิดมาจากคอยด้วยในเขต อ.เวียงแหง จ.เชียงใหม่ ไหลผ่านอำเภอเชียงดาว และแม่แตงไปลงแม่น้ำปิงที่ตำบลสันมหาพน อ.แม่แตง รวมมีความยาวลำน้ำ 154 กิโลเมตร จากการติดตามตรวจสอบคุณภาพน้ำแม่แตง จำนวน 1 สถานี ได้แก่บริเวณสะพานข้ามแม่น้ำ ตำบลสันมหาพน อ.แม่แตง จ.เชียงใหม่ สภาพโดยทั่วไป อยู่ติดกับพื้นที่ทางการเกษตร มีไร่ข้าวโพด อยู่ใกล้ชุมชน ในช่วงหน้าแล้งน้ำจะใส ส่วนใสน้ำฝน น้ำจะมีสีน้ำตาลขุ่น สรุปคุณภาพน้ำ โดยทั่วไปอยู่ในเกณฑ์ดีถึงพอใช้ แต่จะเสื่อมโทรมในช่วง หน้าแล้ง โดยปัญหาที่พบ ได้แก่ แบคทีเรีย ทั้งนี้อาจเนื่องจากน้ำนิ่ง และอุณหภูมิสูงเหมาะต่อการ เจริญเติบโตของแบคทีเรีย แต่ยังไม่เป็นปัญหาแรงจนถึงเข้าขั้นวิกฤต

แม่น้ำฝาง

แม่น้ำฝางเป็นลำน้ำสาขาของแม่น้ำกก มีต้นน้ำอยู่บริเวณคอยขุนห้วยฝางและคอยหัว โทซึ่งอยู่ตอนใต้ของพื้นที่กิ่งอำเภอไชยปราการ ไหลผ่านอำเภอไชยปราการ ฝาง แม่อาย และไหล ลงสู่แม่น้ำกกที่ตำบลท่าตอน อ.แม่อาย จ.เชียงใหม่ มีความยาวลำน้ำประมาณ 70 กม. มีพื้นที่ 1,948.5 ตร.กม. มีปริมาณน้ำท่าโดยเฉลี่ยประมาณ 860 ล้านลบ.ม./ปี คุณภาพน้ำโดยทั่วไปอยู่ในเกณฑ์ดีถึงพอใช้ ยกเว้นบริเวณสะพานข้ามแม่น้ำบ้านสันโค้ง ต. สันทราย อ.ฝาง จ.เชียงใหม่ ที่คุณภาพน้ำอยู่ในสถานะเสื่อมโทรมในช่วงฤดูหนาวซึ่งปัญหามาจากปริมาณแบคทีเรีย

5) ทรัพยากรธรรมชาติป่าไม้

จังหวัดเชียงใหม่มีป่าไม้หลากหลายประเภท ประกอบด้วย ป่าดิบเขา ป่าดิบแล้ง ป่าเบญจพรรณ ป่าเต็งรัง และป่าเต็งรังผสมป่าสนเขา ป่าเบญจพรรณ และป่าแดง เป็นต้น

จากสถิติข้อมูลพื้นที่ป่าไม้ของกรมป่าไม้ ปี 2547 พบว่า ป่าไม้ซึ่งประกอบด้วย ป่าธรรมชาติ สวนป่า และป่าฟื้นฟูตามธรรมชาติ โดยมีพื้นที่ป่าไม้อยู่ในจังหวัดเชียงใหม่ 11,694,133 ไร่ (พื้นที่ป่าตามกฎหมาย) จากการแปลภาพถ่ายดาวเทียมเปรียบเทียบพื้นที่ป่าไม้ที่มีไม้ ปกคลุมในปี 2548 ลดลงจากปี 2547 จำนวน 317,038 ไร่ คิดเป็น ลดลงร้อยละ 2.30 (จากการแปล ภาพถ่ายดาวเทียม Landsat) ดังตาราง

พื้นที่ จังหวัด เชียงใหม่ (ไร่)	ปี พ.ศ. 2545 (ไร่)		ปี พ.ศ. 2547 (ไร่)		พ.ศ. 2548 (ไร่)		เปลี่ยนแปลง ปี 2547 กับ 2548
	พื้นที่ป่าไม้	ร้อยละ	พื้นที่ป่า ไม้	ร้อยละ	พื้นที่ป่า ไม้	ร้อยละ	
13,775,124	10,280,312.50	82.0	9,806,692	71.19	9,489,654	68.89	- 317,038

พื้นที่ป่าไม้ในพื้นที่จังหวัดเชียงใหม่ มีแนวโน้มลดลงอย่างต่อเนื่อง สาเหตุที่สำคัญประการหนึ่ง คือ การมีราษฎรชนเผ่าต่างๆ อาศัยอยู่บนพื้นที่สูงซึ่งเป็นพื้นที่ป่าต้นน้ำลำธาร โดยพบว่ามีหมู่บ้านในพื้นที่ป่าไม้ถึง 568 หมู่บ้าน และมีสาเหตุอื่นที่ทำให้พื้นที่ป่าไม้ลดลง ดังนี้

(1) การลักลอบตัดไม้ เป็นสาเหตุสำคัญและการลักลอบตัดไม้ไปขายมีทั้งที่กระทำทางตรงจากกลุ่มนายทุน และทางอ้อมโดยให้ประชาชนบนพื้นที่สูงและชาวบ้านที่ยากจนตัดไม้มาขายแก่นายทุน

(2) การบุกรุกป่าเพื่อทำการเกษตร การบุกรุกทำลายป่าเพื่อขยายที่ดินทำการเกษตร การบุกรุกป่าทำให้เกิดความเสียหายจากการตัดต้นไม้ และการทำให้เกิดไฟป่า จากการเผาไร่

(3) ไฟป่า จากข้อมูลของสำนักบริหารจัดการในพื้นที่ป่าอนุรักษ์ 16 รายงานว่าในปี 2548 มีไฟไหม้ป่าเกิดขึ้นในพื้นที่ลุ่มน้ำปิงตอนบน ลุ่มน้ำกก-ลุ่มน้ำโขงตอนบนส่วนที่ 1 (แม่จัน) และลุ่มน้ำสาละวิน รวม 4,045 ครั้ง ทำให้พื้นที่ป่าเสียหาย 33,540.05 ไร่ ลุ่มน้ำปิงตอนบนมีสถิติเกิดไฟป่าสูงที่สุด จำนวน 2,502 ครั้ง มีพื้นที่เสียหาย 21,098.8 ไร่ รองลงมาคือลุ่มน้ำสาละวิน เกิดไฟป่า 944 ครั้ง พื้นที่เสียหาย 7,423 ไร่ ส่วนลุ่มน้ำกก-ลุ่มน้ำโขงตอนบนส่วนที่ 1 (แม่จัน) เกิดไฟป่า 599 ครั้ง พื้นที่เสียหาย 5,198.25 ไร่ ทั้งนี้สาเหตุส่วนใหญ่เกิดจากการเผาป่าเพื่อเตรียมพื้นที่ทำการเกษตรเพาะปลูก โดยมีได้ระมัดระวังเรื่องการป้องกันไฟป่าจึงทำให้ไฟป่าลุกลามพื้นที่ป่า สาเหตุรองลงมาเกิดจากการหาของป่าและจากการล่าสัตว์ นอกจากนี้สภาพพื้นที่ส่วนใหญ่เป็นป่าเขาสูงชัน การปฏิบัติงานดับไฟป่าเป็นไปได้ยาก จึงทำให้บางครั้งเกิดไฟไหม้เป็นบริเวณกว้าง

(4) การสร้างระบบสาธารณูปโภคของรัฐ การสร้างระบบสาธารณูปโภคของรัฐมีส่วนทำลายทรัพยากรป่าไม้ เช่น การก่อสร้างถนน ระบบสายส่งไฟฟ้า โทรศัพท์และน้ำประปา ไปสู่พื้นที่ชุมชนชนบท

วิเคราะห์สภาพแวดล้อม และ ศักยภาพจังหวัดเชียงใหม่ (SWOT Analysis)

สภาพแวดล้อมภายใน

จุดแข็ง (Strengths)

1. ศูนย์กลางทางเศรษฐกิจ การศึกษาและการคมนาคมของภูมิภาค

จังหวัดเชียงใหม่ เป็นศูนย์กลางทางด้านเศรษฐกิจ การค้า การลงทุน ของภาคเหนือ โดยเป็นแหล่งที่ตั้งศูนย์ต่างๆ ทั้งของหน่วยงานภาครัฐและเอกชน เช่น ธนาคารแห่งประเทศไทย สาขาภาคเหนือ ศูนย์ส่งเสริมการส่งออกภาคเหนือ สำนักงานการค้าต่างประเทศเขต 1 ศูนย์ส่งเสริมอุตสาหกรรมภาคที่1 สำนักงานคณะกรรมการส่งเสริมการลงทุนภาคเหนือ (BOI) ธนาคารเขต/ภาค เป็นต้น มีผลิตภัณฑ์มวลรวมของจังหวัด (GPP) เป็นอันดับ 1 ของภาคเหนือ มูลค่า(103,208 ล้านบาท ปี 2548) มีสถาบันการศึกษา ทั้งภาครัฐและเอกชน จำนวนมาก เมื่อเปรียบเทียบกับกลุ่มจังหวัดภาคเหนือ เป็นศูนย์กลางคมนาคมของภาคเหนือ โดยเฉพาะอย่างยิ่ง การคมนาคมทางอากาศ ซึ่งเป็นศูนย์กลางการบินนานาชาติของภูมิภาค (Aviation Hub)

2. ความหลากหลายทางวัฒนธรรม ทรัพยากรธรรมชาติ

จังหวัดเชียงใหม่ เป็นจังหวัดที่มีประวัติศาสตร์อันยาวนานกว่า 700 ปี มีกลุ่มชนเผ่าดั้งเดิมและกลุ่มชนเผ่าที่เข้ามาตั้งถิ่นฐานหลายกลุ่มรวม 13 ชนเผ่า ดังนั้นจึงเกิดความหลากหลายทางด้านวัฒนธรรม ประเพณี และภาษา ซึ่งเป็นเอกลักษณ์ของแต่ละชนเผ่า แต่ยังคงดำรงไว้ซึ่งความผสมกลมกลืน และอยู่ร่วมกันอย่างสมานฉันท์ ปัจจุบันยังคงดำรงไว้วัฒนธรรมประเพณีดังกล่าว ซึ่งเป็นเอกลักษณ์สำคัญของจังหวัดอันเป็นสิ่งดึงดูดใจชาวไทยและต่างประเทศ ให้เข้ามาเยี่ยมชมเยือนจังหวัดเชียงใหม่

สภาพพื้นที่ของจังหวัดเชียงใหม่ โดยส่วนใหญ่ เป็นพื้นที่ภูเขาและที่ราบสูง มีสภาพป่าไม้ก่อนข้างอุดมสมบูรณ์ร้อยละ 69.93 ของพื้นที่จังหวัด (8,787,500 ไร่) เป็นแหล่งต้นน้ำลำน้ำปิง จึงก่อให้เกิดความหลากหลายทางทรัพยากรธรรมชาติ ซึ่งเป็นพื้นฐานสำคัญในการพัฒนาเศรษฐกิจของจังหวัด

3. เป็นแหล่งท่องเที่ยวสำคัญในระดับประเทศ

ในด้านการท่องเที่ยวจังหวัดเชียงใหม่มีแหล่งท่องเที่ยวที่หลากหลายทั้งทางด้านวัฒนธรรมประเพณี แหล่งท่องเที่ยวทางธรรมชาติ แหล่งท่องเที่ยวเชิงนิเวศน์ และ แหล่งท่องเที่ยวทางประวัติศาสตร์โบราณสถาน ซึ่งเป็นที่รู้จักกันอย่างแพร่หลายทั้งในและต่างประเทศ

ในปี 2549 มีจำนวนผู้มาเยี่ยมชมเยือน 5,590,326 คน โดยเป็นชาวไทย 3,539,772 คน ต่างประเทศ 2,050,554 คน มีรายได้จากการท่องเที่ยว 39,785 ล้านบาท จัดอยู่ในอันดับที่ 4 ของประเทศรองจากจังหวัด กรุงเทพมหานคร ภูเก็ต และชลบุรี

ปี	2546	2547	2548	2549
จำนวนผู้มาเยี่ยมชมเยือน(คน)	3,399,906	3,898,543	3,997,776	5,590,326
ไทย	1,922,059	2,101,099	2,160,142	3,539,772
ต่างประเทศ	1,477,847	1,797,444	1,837,634	2,050,554
รายได้(ล้านบาท)	38,290.92	45,066.89	31,120.43	39,785.06
ไทย	18,860.03	20,831.85	12,187.18	19,085.64
ต่างประเทศ	19,430.89	24,235.04	18,933.25	20,699.42

ลำดับ	จังหวัด	ผู้เยี่ยมชมเยือน	นักท่องเที่ยว	นักท่องเที่ยว	รายได้(ล้านบาท)
		จำนวน ▲(%)	จำนวน ▲(%)	จำนวน ▲(%)	
1	กรุงเทพมหานคร	36,172,138 +3.83	27,240,846 +4.64	8,931,292 +1.41	336,621.89
2	ภูเก็ต	4,499,324 +79.24	4,317,312 +81.76	182,012 +34.89	77,595.88
3	พัทธา ชลบุรี	6,114,947 +14.55	5,704,680 +14.64	410,267 +13.34	53,224.11
4	เชียงใหม่	5,590,326 +39.84	4,405,720 +18.79	1,184,606 +309.93	39,785.06

4.แหล่งผลิตผลทางการเกษตรและพืชผลไม้เมืองหนาว

จังหวัดเชียงใหม่ มีพื้นที่การเกษตร 1.658 ล้านไร่ คิดเป็น 13.4 % ของพื้นที่จังหวัด โดยมีพื้นที่การเกษตรชลประทาน 1.30 ล้านไร่ หรือ 77 % ของพื้นที่การเกษตร มีผลผลิตทางการเกษตรที่สำคัญได้แก่ส้มเขียวหวาน มูลค่า 4,174 ล้านบาท ข้าว มูลค่า 2,492 ล้านบาท ลำไย มูลค่า 1,935 ล้านบาท หอมแดง 917 ล้านบาท กระเทียม มูลค่า 355 ล้านบาท มันฝรั่ง 281 ล้านบาท ถั่วลิสงมูลค่า 194 ล้านบาท(ปี 2548/49) นอกจากนี้ ยังมีพืชผักผลไม้เมืองหนาว ที่ส่งออกนอกรายได้เข้าจังหวัดอีกทางหนึ่งด้วย

จุดอ่อน (Weaknesses)

1. ปัญหามลภาวะสิ่งแวดล้อม และอุทกภัย

การที่จังหวัดเชียงใหม่ เป็นศูนย์กลางการพัฒนาทางเศรษฐกิจ การค้า การลงทุน ของภูมิภาค ส่งผลให้มีการพัฒนาเจริญเติบโตอย่างต่อเนื่อง มีการใช้ทรัพยากรในพื้นที่เพิ่มขึ้น มีการหลั่งไหลของคนเข้ามาในจังหวัดเชียงใหม่ ส่งผลให้เกิดปัญหาการบริหารจัดการสิ่งแวดล้อม ก่อให้เกิดปัญหาการบริหารจัดการขยะมูลฝอย การบุกรุกเผาถางตัดไม้ทำลายป่า เพื่อการถือครองทางการเกษตร และก่อให้เกิดปัญหาหมอกควัน ในฤดูแล้ง แหล่งต้นน้ำถูกทำลาย รวมทั้ง การก่อให้เกิดปัญหาอุทกภัย อย่างต่อเนื่องเป็นประจำทุกปี

2. ความเหลื่อมล้ำทางรายได้ของประชาชน ในเขตเมืองและชนบทสูง

จังหวัดเชียงใหม่เป็นจังหวัดที่พื้นที่ขนาดใหญ่ (20,107.57 ตารางกิโลเมตร) มีจำนวน 22 อำเภอ 2 กิ่งอำเภอ 204 ตำบล 2,053 หมู่บ้าน มีประชากร 1,658,298 คน แม้จังหวัดเชียงใหม่ จะมีความเจริญเป็นศูนย์กลางการพัฒนาทางเศรษฐกิจของภาคเหนือ แต่ยังคงปรากฏว่ายังมีความเหลื่อมล้ำในด้านรายได้ที่แตกต่างกันค่อนข้างสูง โดยในปี 2548 รายได้ของประชากรจังหวัดเชียงใหม่เฉลี่ย 64,429 บาท/คน/ปี ในขณะที่รายได้ของประชากรเฉลี่ยในเขตชนบท 31,249 บาท/คน/ปี (อำเภอแม่แจ่มมีรายได้เฉลี่ยต่ำสุด 19,195 บาท/คน/ปี)

3. มีแนวเขตชายแดนติดต่อกับประเทศเพื่อนบ้านยาวถึง 227 กิโลเมตร

จังหวัดเชียงใหม่มีเขตชายแดนติดต่อกับประเทศเมียนมาร์ มีความยาวประมาณ 227 กิโลเมตร ส่งผลต่อปัญหาในด้านความมั่นคงชายแดนของประเทศ ในด้านความสัมพันธ์ระหว่างประเทศ การอพยพหลบหนีเข้าเมือง และการเป็น เส้นทางลำเลียง ขนย้ายยาเสพติดเข้ามาในประเทศไทย ซึ่งเป็นอุปสรรคต่อการพัฒนาจังหวัดเชียงใหม่

สภาพแวดล้อมภายนอก**โอกาส (Opportunities)**

1. เชียงใหม่เป็นจังหวัดที่มีชื่อเสียงในด้านการท่องเที่ยวและเมืองนำอยู่ระดับโลก โดยในปี 2548 และปี 2549 จังหวัดเชียงใหม่จัดเป็นเมือง World' Best Cities ในอันดับที่ 5 จากจำนวน 10 อันดับของโลก และจัดอยู่ในอันดับที่ 2 ของเอเชีย รองจากกรุงเทพมหานคร

Top 10 Cities Overall			
Rank	Last Year	Name	2006 Score
1	4	Florence	87.09
2	3	Rome	86.15
3	2	Bangkok	86.11
4	1	Sydney	85.94
5	5	Chiang Mai, Thailand	85.62
6	8	Cape Town	85.39
7	n/a	Buenos Aires	85.03
8	6	New York	84.75
9	n/a	Beirut**	84.38
10	10	San Francisco	84.29

ที่มา : www.travellandleisure.com

Top 10 Cities Asia			
Rank	Last Year	Name	2006 Score
1	1	Bangkok	86.11
2	2	Chiang Mai, Thailand	85.62
3	n/a	Kathmandu	83.61
4	4	Kyoto	82.20
5	3	Hong Kong	82.18
6	5	Hanoi	82.09
7	n/a	Udaipur, India	81.96
8	n/a	Beijing	80.46
9	n/a	Jaipur, India	79.94
10	n/a	Luang Prabang, Laos	79.92

ที่มา : www.travellandleisure.com

2. การส่งเสริมความร่วมมือทางเศรษฐกิจ กับต่างประเทศ ประเทศไทยได้มีนโยบายส่งเสริมความร่วมมือทางเศรษฐกิจกับต่างประเทศ ทั้งในแถบประเทศเอเชีย ยุโรป และ สหรัฐอเมริกา ซึ่งการทำข้อตกลงดังกล่าว เป็นช่องทางและโอกาสของจังหวัดเชียงใหม่ ในการที่จะทำการค้าการลงทุน และขยายการท่องเที่ยวไปยังประเทศต่างๆ
3. นโยบายของรัฐบาล ให้ความสำคัญกับแนวทางการพัฒนาประเทศโดยยึดหลักปรัชญาเศรษฐกิจพอเพียง อันเป็นแนวทางในการพัฒนาเศรษฐกิจและสังคมของประเทศทุกระดับ ทุกสาขา
4. นโยบายการพัฒนาเทคโนโลยีสารสนเทศ ปัจจุบันประเทศไทยได้มีแผนแม่บทพัฒนาเทคโนโลยีสารสนเทศ พ.ศ. 2544 - 2553 (IT 2010) และกำหนดให้จังหวัดเชียงใหม่เป็นเมืองแห่ง “นครสารสนเทศ” (ICT City)

อุปสรรค (Threats)

1. ปัจจุบัน สถานการณ์โลกมีการแข่งขันทางเศรษฐกิจที่รุนแรง โดยเฉพาะอย่างยิ่ง การตกลงเขตการค้าเสรี(FTA) กับประเทศต่างๆ โดยเฉพาะอย่างยิ่ง ประเทศสาธารณรัฐประชาชนจีน และเวียดนาม ซึ่งปัจจุบันมีอัตราการขยายตัวของเศรษฐกิจในอัตราสูง และมีต้นทุนการผลิตที่ต่ำกว่าประเทศไทย
2. การแข็งตัวของค่าเงินบาท ปัจจุบันค่าเงินบาท เมื่อเปรียบเทียบกับเงินสกุลสำคัญของโลก มีอัตราแข็งตัวขึ้นอย่างต่อเนื่อง ซึ่งส่งผลกระทบต่อผู้ประกอบการธุรกิจอุตสาหกรรม และการค้ากับต่างประเทศ ปี 2548 อัตราค่าเงินบาท เฉลี่ย 41 บาท ต่อ 1 ดอลลาร์สหรัฐ ปัจจุบัน(พ.ศ.2550) เฉลี่ย 33 บาท ต่อ 1 ดอลลาร์สหรัฐ
3. ราคาน้ำมันสูงขึ้น ระดับราคาน้ำมันมีแนวโน้มสูงขึ้น ส่งผลกระทบต่อต้นทุนการผลิตของผู้ประกอบการ โดยเฉพาะต้นทุนในการขนส่งสินค้า และ วัตถุดิบ
4. กระแสโลกาภิวัตน์ ทำให้มีการหลั่งไหลอิทธิพล วัฒนธรรมทางตะวันตก และ กระแสค่านิยมการบริโภค เข้าสู่จังหวัดเชียงใหม่อย่างรวดเร็ว
5. การแพร่ระบาดของไข้หวัดนก ประเทศไทยได้ประสบปัญหาการแพร่ระบาดของไข้หวัดนกตั้งแต่ พ.ศ.2547 จนถึงปัจจุบัน ซึ่งเป็นปัจจัยส่งผลกระทบต่อจังหวัดเชียงใหม่ ในด้านการส่งเสริมการท่องเที่ยว การค้าและการลงทุนของจังหวัด