

## WORLD HERITAGE LIST

Caserta (Italy)

No 549rev

### Identification

<i>Nomination</i>	The 18th Century Royal Palace at Caserta, with the Park, the Aqueduct of Vanvitelli, and the San Leucio Complex
<i>Location</i>	Provinces of Campania and Benevento, Campanian Region
<i>State Party</i>	Italy
<i>Date</i>	19 July 1996

### Justification by State Party

The estate at Caserta is a unique creation of the 18th century spirit, which created buildings of great architectural value that fitted well into a natural landscape, in accordance with planning designs. These influenced the development of the territorial characteristics of Campania and its Late Baroque and Neo-Classical architecture.

The Royal Palace, the crowning achievement of Luigi Vanvitelli, anticipated the external appearance of 18th century buildings whilst at the same time representing the swan song of the spectacular art of the Baroque, from which it adopted all the features needed to create the illusions of multidirectional space.

The gardens at Caserta recall the great French *parterres*, with a series of fountains and fishponds reminiscent of the great Renaissance tradition of Caprarola and Bagnaia. The garden in the English style is the work of the British gardener G A Graefer, who worked with Carlo Vanvitelli to translate to southern Italy the form that was popular in the courts of Europe at the end of the 18th century.

The Carolino Aqueduct was built to supply the fountains and fishponds. It is a work of high-level hydraulic engineering and architectural construction, capable of providing the San Leucio silk factories with water as well as the gardens.

The significant cultural value of the Caserta estate lies in the way in which the cultural enlightenment of 18th century Naples was expressed in an architectural and landscape creation, the functional aspects of which harmonized with the overall

planning design, to leave an indelible mark on the hills of Campania.

[**Note** The State Party does not make any proposals in the nomination dossier concerning the criteria under which it considers the property should be inscribed on the World Heritage List. However, in the tentative list for Italy, sent to the UNESCO World Heritage Centre on 28 June 1996, **criteria i, ii, iii, and vi** are quoted.]

### Category of property

In terms of the categories of cultural property set out in Article 1 of the 1972 Convention, this is a *site*. It may also be considered as a "clearly defined landscape designed and created by man," as described in paragraph 39(i) of the *Operational Guidelines for the Implementation of the World Heritage Convention* (1997).

### History and Description

#### History

In 1734 Charles III (Carlo Borbone), son of Philip V, became King of Naples, a self-governing kingdom that was no longer part of the Spanish realm. He decided in 1750 to build a new royal palace, to rival, and perhaps outdo, the palace of Versailles, as the symbol of the new kingdom. It was designed to be the centre of a new town that would also compete with the leading European cities. He employed the famous architect Luigi Vanvitelli, at that time engaged in the restoration of the Basilica of St Peter's in Rome. The first stone was laid in 1752 and continued throughout the reign of Ferdinand IV, Charles's successor, until Vanvitelli's death in 1773.

The Bosco di San Silvestro (Wood of St Sylvester), on the two neighbouring hills of Montemaiuolo and Montebriano, was covered with vineyards and orchards when in 1773 Ferdinand IV decided to enclose it, together with some adjacent land, and create a hunting park. The building there served as a hunting lodge on the upper floor, the lower being used for agricultural purposes.

The hill of San Leucio takes its name from the Lombard church at its top. A hunting lodge, known as the Belvedere, had been built at its foot in the 16th century by the Acquaviva family, Princes of Caserta. The fief had been purchased by Charles III, and in 1773 Ferdinand IV initiated work on the so-called Old Hunting Lodge, to be abandoned after the death of his son. Between 1776 and 1778 the Belvedere was restored, the main hall being converted to a church.

In 1778 the King decided to begin the production of silk. His architect, Collecini, converted the building for this purpose, as the centre of a large industrial complex, including a school, accommodation for teachers, silkworm rooms, and facilities for spinning and dyeing the silk. He issued a series of laws in 1789 to regulate the San Leucio Royal Colony: this laid down piecework rates of pay, abolished dowries,

and prescribed similar clothing for all the workers, in what has been described as a form of proto-socialism. During the decade that followed, plans were made for enlargement of the village, and Collecini produced designs for a town, to be known as "Ferdinandopolis," but this dream was not realized because of the French occupation.

The fishponds in the gardens of the Royal Palace, the Royal silk factory, and the planned new town all required large amounts of water, and so the Carolino Aqueduct was built (completed in 1769) to bring water from the Fizzo spring over a distance of 38km to the top of Montebriano. The final stretch runs through the Tifatini hills, where the medieval village of Casertavecchia, with its Romanesque cathedral, forms part of the panorama visible from the Royal estate.

In 1744 Charles III acquired the rich Carditello estate. The hunting lodge there was built in 1784, as part of a complex of rural houses and roads radiating fanwise from the main building. This had the Royal apartments in the centre and rooms for agricultural and stock-rearing activities on either side. The courtyard in front, which has the shape of a Roman circus, was used for racing horses and decorated with fountains and obelisks. In the 19th century Ferdinand II expanded the agricultural activities.

#### *Description*

The *Royal Palace* is rectangular in plan, with four large interior courtyards intersecting at right-angles. It covers 45,000m<sup>2</sup> and its five storeys rise to a height of 36m. An indication of its scale can be judged from the fact that there are 143 windows on the main facade and the building contains 1200 rooms and 34 staircases. The building is constructed in brick, the two lower storeys being faced with travertine ashlar. The whole structure is crowned by a central cupola (four corner towers were planned but never built because Vanvitelli died before they could be designed). In front of the main facade is the elliptical parade ground, out of which opens the monumental main street (named after Charles III) leading to Naples.

Inside, there are three octagonal vestibules, aligned on the main axis of the building and acting as fulcrums for the entire complex. The monumental main staircase gives access to the Royal apartments, which are decorated and furnished in 18th century style. The chapel, directly inspired by that at Versailles, opens out of the lower vestibule. Another noteworthy feature is the Royal Theatre, a superb example of 18th century design.

The *Park*, which lies behind the Palace, was planned by Luigi Vanvitelli but completed by his son Carlo. The main axis is punctuated by a series of Baroque fountains and stretches of water, totalling 3km in overall length. This magnificent perspective terminates in the Great Fountain, where water cascades down from a height of 150m into an ornate basin that depicts Diana bathing, observed by the unfortunate Actæon.

The *English Garden*, which covers some 25ha, was laid out in 1782 by the English landscape designer G A Graefer (with advice from Sir William Hamilton, then English Ambassador to the Court in Naples, and the great botanist, Sir Joseph Banks) for Maria-Carolina of Austria, wife of Ferdinand IV. It is an excellent example of a romantic garden, with exotic trees, rare plants, small streams, and small pools, and embellished with artificial ruins.

#### **Management and Protection**

##### *Legal status*

The Royal Palace and Park, with the English Garden, the Bosco di San Silvestro, the Belvedere Estate, the village of Casertavecchia, and the Carditello hunting lodge, are protected by the basic Italian antiquities legislation, Law No 1089/1939. The former Royal Estate of San Leucio, Monte Sommacco, Monte Marmorella, the Tifatini Hills, the area around Casertavecchia, and the land on either side of the Viale Carlo III are covered by the basic environmental protection Law No 1497/1939.

##### *Management*

The Palace and Park (which receive over one million visitors a year), the Bosco di San Silvestro, and the Carolino Aqueduct are State-owned. The Municipality of Caserta owns the Belvedere Estate and the Waterworks Syndicate of the Lower Volturno Basin owns the hunting lodge at Carditello.

Management of the Royal Palace and Park (including the English Garden) is the responsibility of the Soprintendenza per i Beni Ambientali, Architettonici, Artistici e Storici per le Provincie di Caserta e Benevento, which is a regional agency of the Ministry for Cultural and Environmental Property (*Ministero per i Beni Culturali e Ambientali*). This body is also responsible for supervision of all protected monuments in the region. Parts of the Royal Palace complex are in use by the Italian Air Force, which assumes responsibility for their management. Maintenance of the Park is carried out by an independent enterprise, working on a contract that is renewable annually.

The Bosco di San Silvestro is managed by volunteers of the World Wildlife Fund for Nature (WWF), which preserves it as a flora and fauna "oasis," open to the public. The Municipality of Caserta manages the Belvedere Estate, the Tifatini Hills, and the Royal hunting lodges on Monte Sommacco and Monte Marmorella.

The Soprintendenza is awaiting approval of its request that there should be designation under the provisions of Law No 1497/1939 of a wide area around the entire estate within which there will be controls over new construction.

A landscape management plan (*Piano Paesistico*) for the San Leucio Estate, the two Royal hunting lodges, and the Tifatini Hills, as provided for in Law No 1497/1939, was approved by the Ministry of Cultural and Environmental Property in January 1996. This

limits interventions to those designed to preserve the tree cover or restore areas damaged by fire or other causes.

The Carolino Aqueduct still functions, bringing water to the town, and is regularly maintained by the waterworks company.

Work is in progress in preparing a management plan for the Belvedere Estate, where restoration work is still in progress.

## Conservation and Authenticity

### *Conservation history*

All the properties that make up this nomination have been subject to conservation interventions by the responsible authorities for many years. These have been continuous in the case of the Royal Palace and Park. Current projects include the construction of parking areas for staff and visitors (the latter beneath the Piazza d'Armi in front of the Palace), so as to remove cars from the complex itself, and a major cleaning and restoration operation on the facades of the palace.

The ill-advised introduction of fallow deer into the Bosco di San Silvestro resulted in serious damage to the undergrowth and a consequent threat to the tree cover. An environmental restoration project is being carried out to make good the damage. There are also conservation works in progress at the buildings within this area.

At the historically significant Belvedere Estate, work is being carried out to rehabilitate all the residential and industrial buildings.

Failure on the part of the owner of the Carditello Estate to restore the less important buildings and surroundings has led to the drafting of an overall restoration plan, with Ministry assistance.

### *Authenticity*

The level of authenticity in this complex of buildings and open spaces is high, the original appearance being well preserved and the inappropriate or unsympathetic intrusions kept to an acceptable minimum.

The exceptions are the Bosco di San Silvestro, and the large San Leucio estate, and the Tifatini Hills, where the original appearance has largely disappeared as a result of post-18th century activities

## Evaluation

### *Action by ICOMOS*

An ICOMOS expert mission visited the property in March 1997. ICOMOS also benefited from the advice of its International Committee on Historic Gardens and Sites.

### *Qualities and comparative analysis*

The Caserta complex was deliberately created as a rival to Versailles and Madrid, with which it must

inevitably be compared. Its special quality lies in the way in which it was adapted to the surrounding landscape and incorporated individual pre-existing elements into an integrated whole, rather than seeking to modify or ignore it, as is the case with comparable royal and aristocratic estates. The idealistic industrial development of the Belvedere Estate is also unique among such monumental complexes.

### *ICOMOS recommendations for future action*

Administration of the Palace is spread among several agencies - the Soprintendenza, the Ministry of Defence, and the tourist agency. There is an urgent need for the introduction of some form of effective coordination mechanism, to avoid duplication of effort and conflicts of interest. There is also a pressing need for the formulation of an overall management plan for the Park, covering *inter alia* aspects such as traffic handling and scientifically oriented maintenance. It would be desirable to create a small permanent working group, consisting of an architect, a botanist, and an art historian, to oversee the preparation and implementation of this plan. (In this context, the ICOMOS mission report stresses that some of the statuary lining the basins is in need of restoration.)

In the Bosco di San Silvestro, the landscaping carried out to the orders of Ferdinand IV has largely been obscured. ICOMOS feels that it would be desirable for plans to be prepared for this to be restored, since its cultural value would be greatly enhanced if it were displayed as an outstanding example of 18th century landscaping rather than as a natural "oasis."

There is at the present time a discussion in progress regarding the future of the post-World War II railway station in the Baroque main square. In the opinion of ICOMOS, it would be desirable for this to be replaced by a structure more in harmony with the overall appearance of the square.

ICOMOS recommended strongly that the extent of the area proposed for inscription on the World Heritage should be reduced. It was inappropriate to include the entire 343ha of the San Leucio area or the 525ha of the Tifatini Hills, since these have almost completely lost their historic cultural qualities. Detailed proposals were discussed by the ICOMOS expert mission and the Soprintendenza.

Subsequently, supplementary documentation was received from the State Party. This showed a more restricted area forming the nomination, as proposed by ICOMOS. A commission was being set up by the Soprintendenza to coordinate all work within the Palace ensemble. The Soprintendenza also undertook to restore the Bosco di San Silvestro as an example of 18th century landscape art, in collaboration with the Comitato Nazionale per i Giardini Storici.

## Recommendation

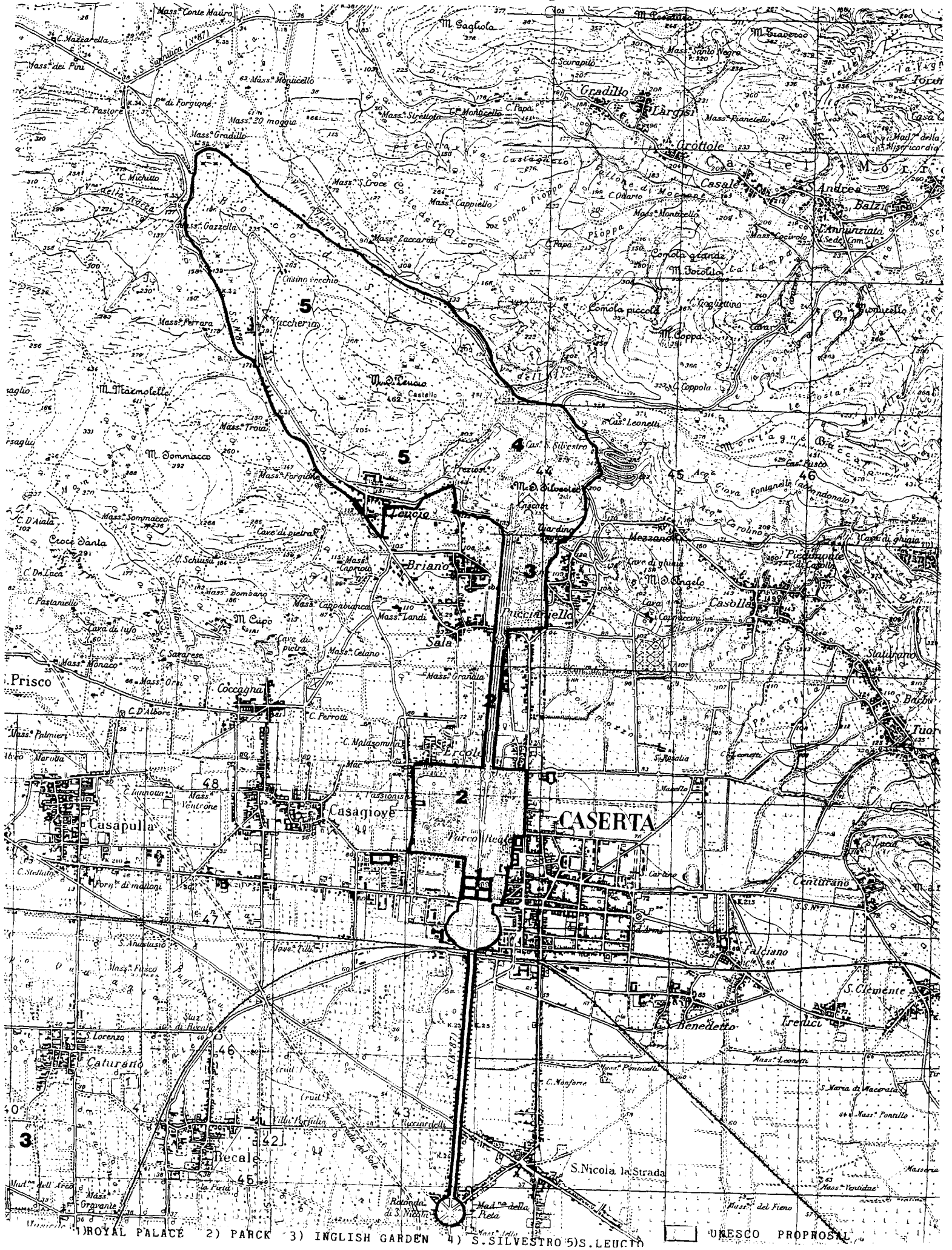
That this property be inscribed on the World Heritage List on the basis of *criteria i, ii, iii, and iv*:

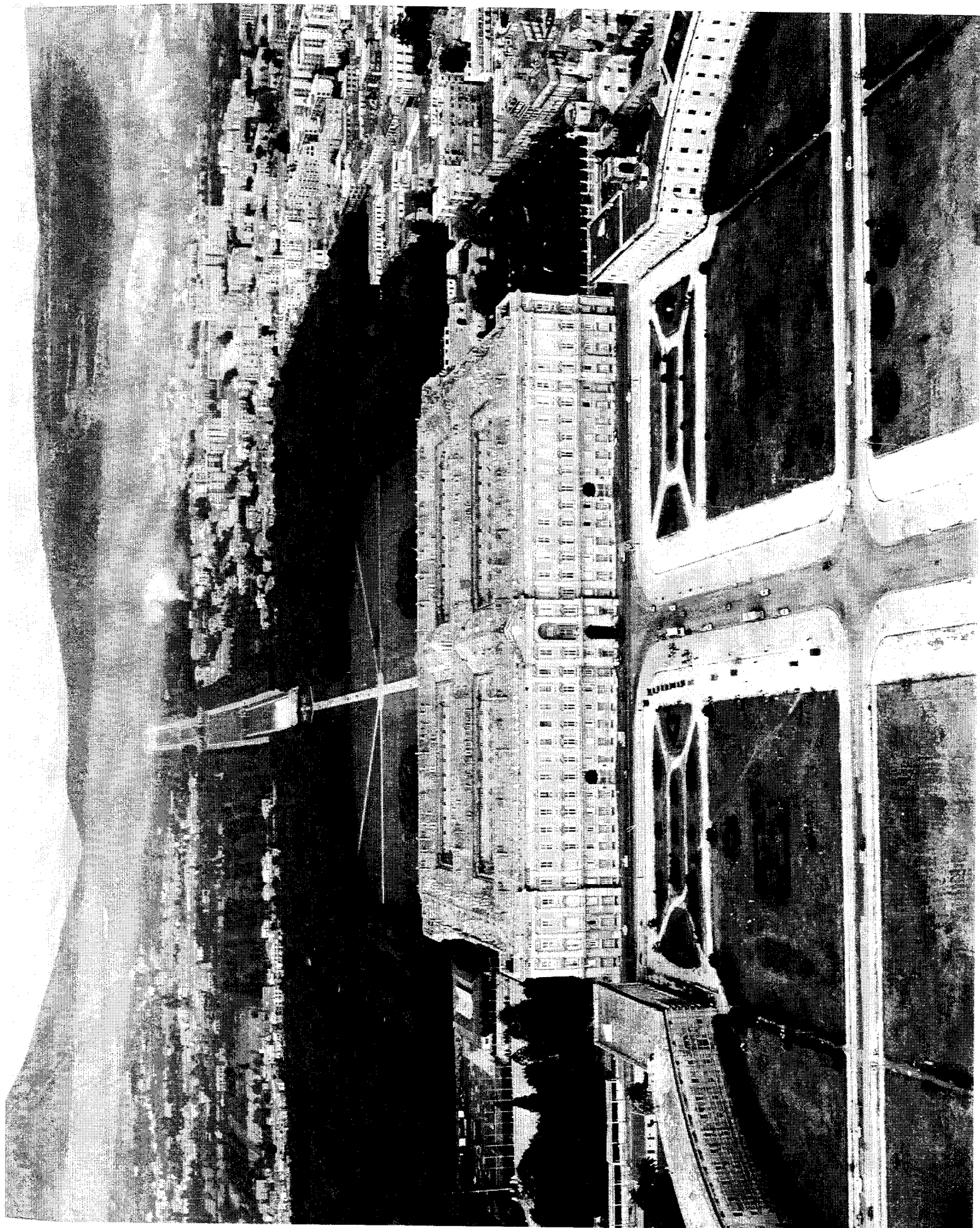
The monumental complex at Caserta, whilst cast in the same mould as other 18th century royal establishments, is exceptional for the broad sweep of its design, incorporating not only an imposing palace and park, but also much of the surrounding natural landscape and an ambitious new town laid out according to the urban planning precepts of its time. The industrial complex of the Belvedere, designed to produce silk, is also of outstanding interest because of the idealistic principles that underlay its original conception and management.

ICOMOS, September 1997

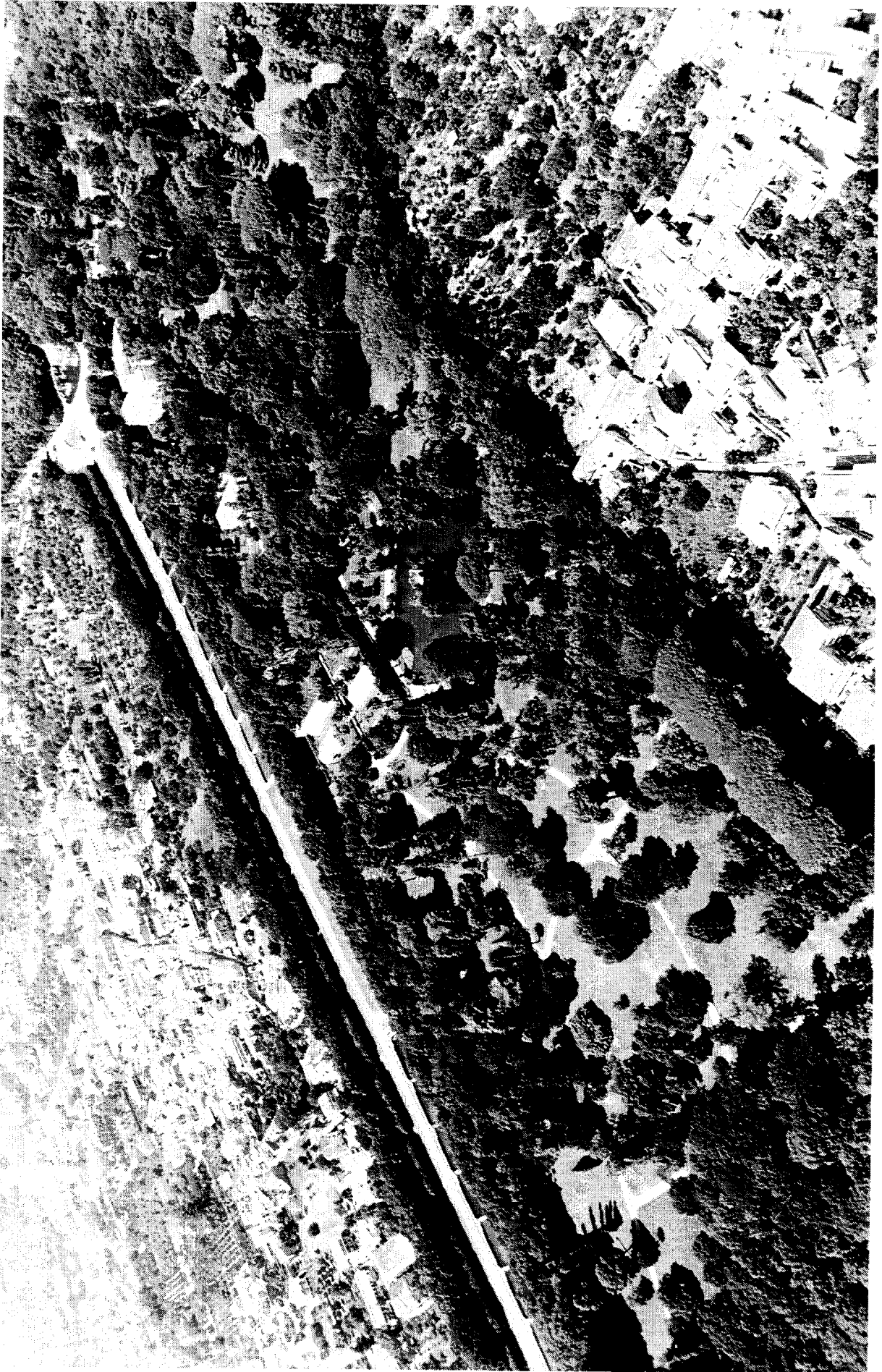
# Caserta :

Carte indiquant les zones proposées pour inscription et la zone tampon /  
 Map showing areas proposed for inscription and buffer zone





**Caserta :**  
**Vue aérienne du palais et du parc /**  
**Aerial view of palace and park**



**Caserta :**  
**Le jardin anglais /**  
**The English garden**

## LISTE DU PATRIMOINE MONDIAL

Caserte (Italie)

N° 549 rev

### Identification

<i>Bien proposé</i>	Le Palais Royal du 18 <sup>ème</sup> siècle de Caserte avec le parc, l'aqueduc de Vanvitelli et l'ensemble de San Leucio
<i>Lieu</i>	Provinces de Campanie et de Bénévent, région de Campanie
<i>Etat Partie</i>	Italie
<i>Date</i>	19 juillet 1996

### Justification émanant de l'Etat partie

Le domaine de Caserte est une création unique issue de l'esprit du 18<sup>ème</sup> siècle et ses bâtiments de grande valeur architecturale sont harmonieusement adaptés à leur environnement naturel, comme le voulaient les options conceptuelles. Ces principes ont influencé le développement des caractéristiques territoriales de la Campanie et de son architecture participant tant du baroque tardif que du néoclassique.

Le Palais Royal, réalisation suprême de Luigi Vanvitelli, laisse entrevoir ce que sera l'aspect extérieur des bâtiments du 18<sup>ème</sup> siècle, tout en constituant un spectaculaire chant du cygne de l'art baroque, dont il emprunte toutes les caractéristiques requises pour susciter l'illusion d'un espace pluridirectionnel.

Les jardins de Caserte rappellent les grands *parterres* des jardins à la française, avec leurs fontaines et étangs poissonneux, qui évoquent à leur tour la grande tradition Renaissance de Caprarola et Bagnaia. Le jardin anglais est l'œuvre du paysagiste britannique G.A. Graefer, lequel collabore avec Carlo Vanvitelli afin d'adapter à l'Italie méridionale les formes en vogue dans les cours européennes à la fin du 18<sup>ème</sup> siècle.

L'aqueduc Carolino est bâti afin d'alimenter les fontaines et étangs. Cet ouvrage d'ingénierie hydraulique et d'architecture de haut niveau permet de fournir en eau non seulement les jardins mais aussi les manufactures de soie de San Leucio.

L'importance de la valeur culturelle du domaine de Caserte réside dans la façon dont la richesse culturelle du 18<sup>ème</sup> siècle napolitain s'exprime à travers ses créations architecturales et paysagères,

dont les aspects fonctionnels s'harmonisent avec le plan d'ensemble afin d'imprimer sa marque indélébile aux collines de Campanie.

[Note : Dans le dossier de proposition d'inscription, l'Etat Partie ne fait aucune proposition quant aux critères au titre desquels il considère que ce bien doit être inscrit sur la Liste du Patrimoine mondial. La liste indicative de l'Italie, envoyée au Centre du Patrimoine mondial de l'UNESCO le 28 juin 1996, fait cependant état des critères i, ii, iii et vi.]

### Catégorie de bien

En termes de catégories de biens, telles qu'elles sont définies à l'article premier de la Convention du Patrimoine mondial de 1972, ce bien est un *site*. Il peut également être considéré en tant que "paysage clairement défini, conçu et créé intentionnellement par l'homme", selon la description du paragraphe 39(i) des *Orientations devant guider la mise en œuvre de la Convention du Patrimoine mondial* (1997).

### Histoire et Description

#### Histoire

En 1734, Charles III (Carlo Borbone), fils de Philippe V, accède au trône de Naples, ce royaume autonome dégagé de la domination espagnole. C'est en 1750 qu'il décide la construction d'un nouveau palais royal destiné à rivaliser avec le palais de Versailles, sinon à le dépasser, en tant que symbole du nouveau royaume. Cet édifice est conçu pour être le centre d'une nouvelle ville chargée de concurrencer les plus grandes métropoles européennes. Charles III s'attache les services de Luigi Vanvitelli, qui travaille à l'époque à la restauration de la basilique Saint-Pierre de Rome. La première pierre est posée en 1752. La construction se poursuivra jusqu'à la mort de Vanvitelli en 1773, sous le règne de Ferdinand IV, successeur de Charles.

Le Bosco di San Silvestro (Bois de Saint-Sylvestre) des deux collines avoisinantes de Montemaiuolo et Montebriano est couvert de vignes et de vergers lorsque, en 1773, Ferdinand IV décide de le réunir à un territoire adjacent pour créer une réserve de chasse. L'étage du bâtiment qui s'y trouve fait office de pavillon de chasse alors que l'on utilise le rez-de-chaussée à des fins agricoles.

La colline de San Leucio doit son nom à l'église lombarde érigée à son sommet. Au 16<sup>ème</sup> siècle, la lignée princière de Caserte, les Acquaviva, fait construire un pavillon de chasse à son pied : le Belvédère. Charles III achète ce fief et, en 1773, Ferdinand IV ordonne des travaux sur le "vieux pavillon de chasse", travaux qu'il abandonne à la mort de son fils. Le Belvédère est restauré de 1776 à 1778 et son hall principal transformé en église.



En 1778, le roi décide de lancer la production de la soie. Son architecte, Collecini, convertit le bâtiment à cet effet : il en fait le centre d'un vaste complexe industriel comprenant une école, des logements pour les professeurs, des locaux pour l'élevage des vers à soie et des installations de filage et teinture de la soie. En 1789, il promulgue une série de lois destinées à réglementer la colonie royale de San Leucio. Elles définissent les tarifs à la pièce, abolissent les dîmes et ordonnent que tous les ouvriers soient vêtus de la même manière, mesures évoquant une forme de proto-socialisme. Au cours de la décennie suivante, on élabore les plans d'agrandissement du village et Collecini réalise la conception de la nouvelle ville de Ferdinandopolis qui, en raison de l'occupation française, restera à l'état de rêve.

Les étangs des jardins du Palais Royal, la manufacture royale de la soie et la nouvelle ville prévue exigent de grandes quantités d'eau, d'où la construction de l'aqueduc Carolino, achevé en 1769 et destiné à acheminer l'eau de la source Fizzo jusqu'au sommet de la colline Montebriano, à 38 km de là. La dernière section traverse les collines Tifatini, dont le village médiéval de Casertavecchia constitue, avec sa cathédrale romane, une partie du panorama visible du domaine royal.

En 1744, Charles III acquiert le riche domaine de Carditello. Le pavillon de chasse qui s'y trouve est construit en 1784 en tant qu'élément de l'ensemble de maisons rurales et routes se propageant en éventail depuis le bâtiment central. Les appartements royaux sont au centre, encadrés de part et d'autre par des pièces à usage agricole, dont des activités d'élevage. Des courses de chevaux ont lieu dans la cour d'honneur en forme de cirque romain et décorée de fontaines et d'obélisques. Au 19<sup>ème</sup> siècle Ferdinand II ordonne l'extension des activités agricoles.

#### Description

Le plan du *Palais Royal* est rectangulaire, avec quatre vastes cours intérieures se croisant à angle droit. Il occupe 45 000 m<sup>2</sup> et ses cinq étages s'élèvent à une hauteur de 36 m. Les 143 fenêtres de la façade principale ainsi que les 1 200 salles et 34 escaliers du bâtiment témoignent de sa taille. Le bâtiment est construit en brique et la façade de ses deux niveaux inférieurs est garnie de moellons en travertin. L'ensemble de la structure est couronné d'une coupole centrale (quatre tours d'angle étaient prévues, qui ne seront jamais construites, Vanvitelli étant mort avant de les dessiner). Devant la façade principale se trouve la cour d'honneur elliptique, de laquelle part la monumentale artère principale Charles III, conduisant à Naples.

À l'intérieur, trois vestibules octogonaux sont alignés le long de l'axe principal du bâtiment et font office de point de rayonnement pour le bâtiment entier. Le monumental escalier principal donne accès aux appartements royaux, décorés et meublés dans le style du 18<sup>ème</sup> siècle. Le vestibule inférieur s'ouvre

sur la chapelle, directement inspirée par celle de Versailles. Autre élément remarquable, le théâtre royal est un magnifique spécimen de conception architecturale du 18<sup>ème</sup> siècle.

Le *Parc*, situé derrière le palais, est l'œuvre de Luigi Vanvitelli ; il sera achevé par son fils Carlo. L'axe principal est ponctué d'une série de fontaines baroques et de plans d'eau, sur une longueur totale de 3 km. Cette magnifique perspective prend fin à la Grande Fontaine, dont les cascades tombent d'une hauteur de 150 m dans un bassin orné à l'image d'une Diane au bain observée par l'infortuné Actéon.

Les quelque 25 ha du *jardin anglais* sont dessinés en 1782 par le paysagiste britannique G.A. Graefer à l'attention de Marie-Caroline d'Autriche, épouse de Ferdinand IV et sur la recommandation de Sir William Hamilton, ambassadeur d'Angleterre à la Cour de Naples et du grand botaniste Sir Joseph Banks. Excellent exemple de jardin romantique, on y trouve des arbres exotiques, des plantes rares, de petits ruisseaux et bassins et des ruines décoratives artificielles.

## Gestion et Protection

### Statut juridique

Le Palais Royal et le parc, de même que le jardin anglais, le Bosco di San Silvestro, le domaine du Belvédère, le village de Casertavecchia et le pavillon de chasse de Carditello sont protégés par la loi fondamentale N° 1089/1939 sur les antiquités italiennes. L'ancien domaine royal de San Leucio, Monte Sommaco, Monte Marmorella, les collines Tifatini, la zone entourant Casertavecchia et le terrain situé de part et d'autre du Viale Carlo III sont couverts par la loi fondamentale N° 1497/1939 sur la protection de l'environnement.

### Gestion

Le palais et le parc, qui accueillent plus d'un million de visiteurs par an, le Bosco di San Silvestro et l'aqueduc Carolino sont des propriétés nationales. La municipalité de Caserte est propriétaire du domaine du Belvédère alors que le pavillon de chasse de Carditello appartient au Syndicat de distribution d'eau du bassin Volturno inférieur.

La gestion du Palais Royal et du parc, jardin anglais compris, échoit à la *Soprintendenza per i Beni Ambientali, Architettonici, Artistici e Storici per le Provincie di Caserta e Benevento*, agence régionale du Ministère des Biens Culturels et de l'Environnement (*Ministero per i Beni Culturali e Ambientali*). Cet organisme est également responsable de la surveillance de tous les monuments protégés de la région. Certaines parties du complexe du Palais Royal sont utilisées par l'armée de l'air italienne qui a la responsabilité de leur gestion. L'entretien du parc est confié à une entreprise indépendante travaillant sous contrat renouvelable annuellement.

Le Bosco di San Silvestro est géré par des bénévoles du World Wildlife Fund for Nature (WWF), qui le préservent en tant qu'oasis de flore et de faune ouvert au public. La municipalité de Caserte gère le domaine du Belvédère, les collines Tifatini et les pavillons de chasse de Monte Sommacco et Monte Marmorella

La Soprintendenza attend un accord suite à sa demande visant à faire classer au titre des dispositions de la loi N° 1497/1939 une vaste zone entourant le domaine entier, à l'intérieur de laquelle des contrôles seront imposés pour toute nouvelle construction.

Un plan de gestion paysagère (*Piano Paesistico*) conforme aux dispositions de la loi N° 1497/1939 et affecté au domaine de San Leucio, aux deux pavillons royaux et aux collines Tifatini a reçu l'accord du Ministère des Biens Culturels et de l'Environnement en janvier 1996. Ce plan limite les interventions à celles nécessaires à la préservation des arbres ou à la restauration de zones endommagées par le feu ou toute autre cause.

L'aqueduc Carolino, toujours en service, achemine l'eau vers la ville. Sa maintenance est régulièrement assurée par la régie de distribution d'eau.

L'élaboration d'un plan de gestion du domaine du Belvédère, dont les travaux de restauration se poursuivent, est en cours.

## **Conservation et Authenticité**

### *Historique de la conservation*

Pendant de nombreuses années, tous les biens constituant cette proposition d'inscription ont fait l'objet d'interventions de conservation de la part des autorités responsables, de manière ininterrompue en ce qui concerne le Palais Royal et le parc.

Les projets actuels comprennent la construction de parcs de stationnement pour le personnel et les visiteurs (celui des visiteurs étant implanté sous la Piazza d'Armi, devant le palais), destinés à éliminer les voitures du complexe lui-même, ainsi que des travaux de nettoyage et restauration majeurs sur les façades du palais.

La malencontreuse introduction du daim dans le Bosco di San Silvestro s'est traduite par de graves dommages sur les sous-bois, ce qui constitue une menace pour les arbres. Un projet de restauration de l'environnement est en cours afin de réparer les dégâts. D'autres travaux de conservation sont actuellement effectués sur les bâtiments compris dans la zone.

Le domaine historique du Belvédère, fait également l'objet de travaux afin de réhabiliter tous les bâtiments résidentiels et industriels.

Le propriétaire du domaine de Carditello n'ayant assuré ni la restauration des bâtiments de moindre importance, ni celle de la zone environnante, un plan de restauration globale est en cours d'élaboration avec le concours du ministère.

### *Authenticité*

Le degré d'authenticité de ce complexe de bâtiments et d'espaces ouverts est élevé. L'aspect originel est bien préservé et les intrusions inopportunes ou peu respectueuses ne dépassent pas un minimum tolérable.

Le Bosco di San Silvestro, le vaste domaine de San Leucio et les collines Tifatini, que les activités postérieures au 18<sup>ème</sup> siècle ont fait disparaître en grande partie, constituent des exceptions.

## **Evaluation**

### *Action de l'ICOMOS*

Une mission d'expert de l'ICOMOS a visité le bien en mars 1997. L'ICOMOS a d'autre part obtenu le conseil de son Comité International sur les Jardins et Sites Historiques.

### *Caractéristiques et analyse comparative*

Le complexe de Caserte a été créé délibérément afin de rivaliser avec Versailles et Madrid, auxquels on le compare inévitablement. Il se caractérise par son adaptation au paysage environnant et son intégration à l'ensemble des éléments individuels existant pour former un tout cohérent, à l'inverse des domaines royaux et aristocrates comparables qui ont cherché à modifier cet environnement ou l'ont ignoré totalement. Le développement industriel idéaliste du domaine du Belvédère est lui aussi unique dans le cadre de tels complexes monumentaux.

### *Recommandations de l'ICOMOS pour des actions futures*

La gestion du palais est répartie entre plusieurs organismes : la Soprintendenza, le Ministère de la Défense et l'Office du Tourisme. Il est urgent d'introduire une forme efficace de coordination afin d'éviter le fractionnement des efforts et les conflits d'intérêt.

Tout aussi urgent est le besoin de la mise sur pied d'un plan de gestion globale du parc couvrant entre les parties des aspects tels que la régulation de la circulation et la maintenance à caractère scientifique. Il serait judicieux de créer un groupe de travail restreint composé d'un architecte, d'un botaniste et d'un historien de l'art afin de surveiller l'élaboration et la mise en œuvre de ce plan. (Dans ce contexte, le compte-rendu de la mission de l'ICOMOS met l'accent sur le besoin de restauration au niveau de certaines statues bordant les bassins).

Les travaux paysagistes ordonnés par Ferdinand IV dans le Bosco di San Silvestro ont été masqués dans une large mesure. L'ICOMOS estime qu'il serait souhaitable de préparer des plans de restauration à ce niveau ; en effet, sa valeur culturelle serait nettement plus grande s'il se présentait en tant qu'exemple supérieur de l'art paysagiste du 18<sup>ème</sup> siècle plutôt que comme une "oasis" naturelle.

Des discussions sont en cours quant à l'avenir de la station de chemin de fer sise sur la place principale baroque et postérieure à la Seconde Guerre mondiale. Selon l'ICOMOS, il est souhaitable qu'elle soit remplacée par une structure plus en harmonie avec l'aspect général de la place.

L'ICOMOS avait recommandé vivement que la zone dont l'inscription est proposée sur la Liste du Patrimoine mondial soit réduite. Il n'était pas approprié d'y inclure ni la totalité des 343 ha de San Leucio, ni les 525 ha des collines Tifatini, qui ont presque totalement perdu leurs caractéristiques culturelles historiques. Des propositions détaillées avaient été discutées par la mission d'expert de l'ICOMOS et la Soprintendenza.

Par la suite, l'Etat Partie a fourni une documentation complémentaire. Elle indique une zone proposée pour inscription plus restreinte, comme suggéré par l'ICOMOS. La Soprintendenza constitue une commission qui doit coordonner tous les travaux sur l'ensemble du palais. La Soprintendenza s'est aussi engagée à restaurer le Bosco di San Silvestro comme exemple de l'art paysagiste du 18<sup>ème</sup> siècle, en collaboration avec le Comitato Nazionale per i Giardini Storici.

### **Recommandation**

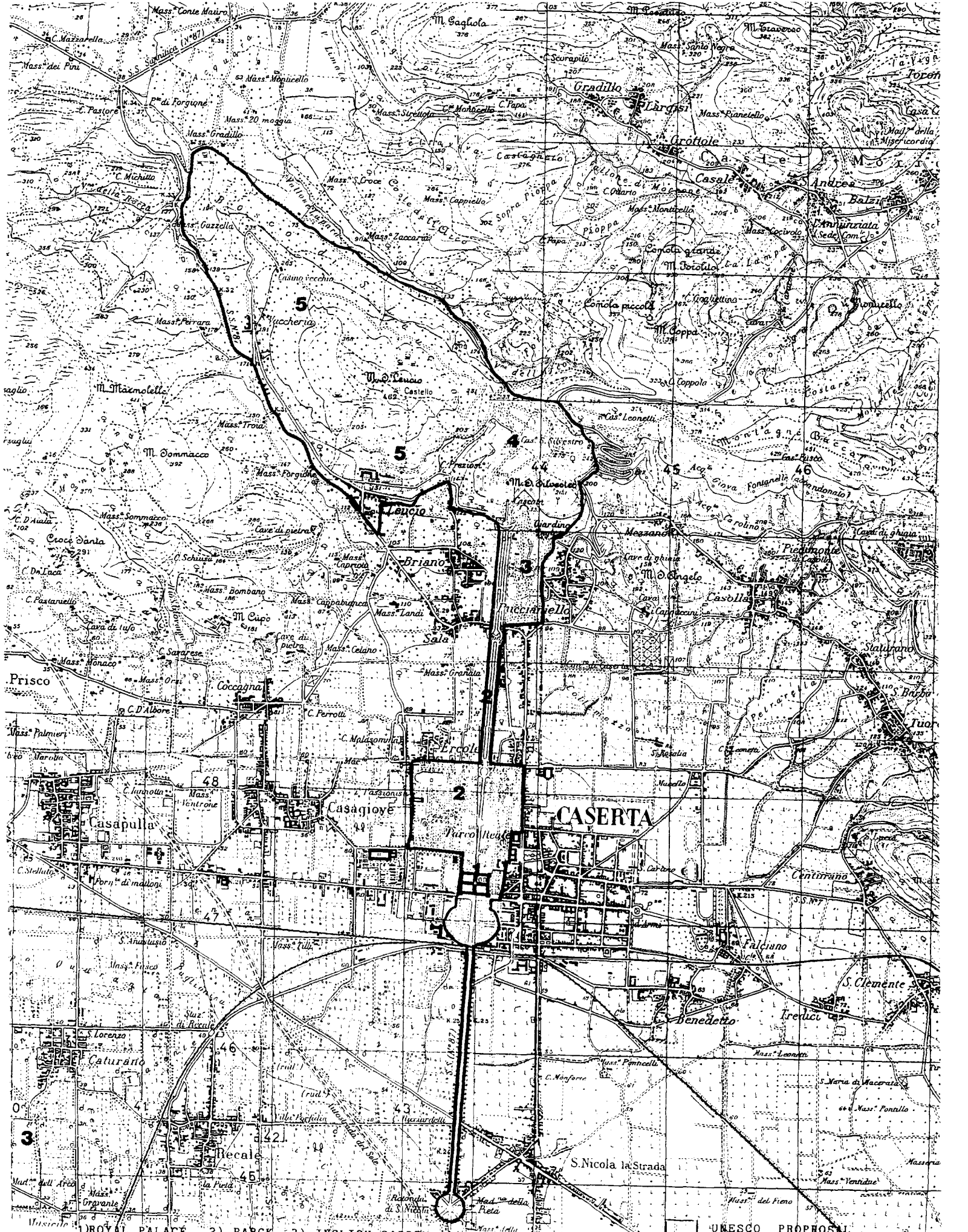
Que ce bien soit inscrit sur la Liste du Patrimoine mondial sur la base des *critères i, ii, iii, et iv* :

L'ensemble monumental de Caserte, bien que bâti sur le même modèle que d'autres domaines royaux du 18<sup>ème</sup> siècle, est exceptionnel par l'étendue de sa conception puisqu'il comprend non seulement un imposant palais et un parc mais également une grande partie du paysage naturel environnant ainsi qu'une ambitieuse ville nouvelle agencée selon les préceptes de planification urbaine de son époque. Le complexe industriel du Belvédère, conçu pour la production de la soie, est également d'un grand intérêt en raison des principes idéalistes sous-jacents à sa conception et à sa gestion d'origine.

ICOMOS, septembre 1997

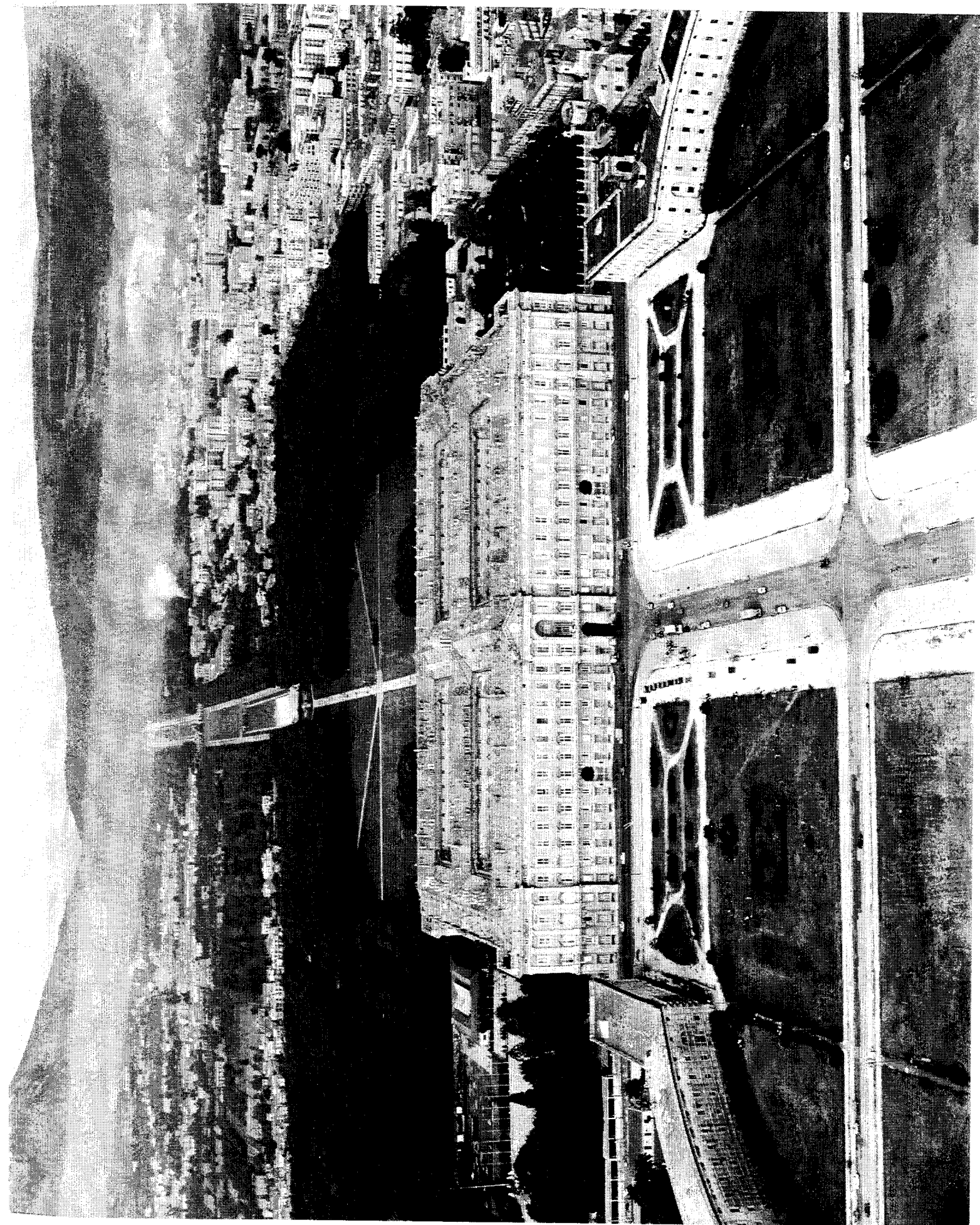
Caserta :

Carte indiquant les zones proposées pour inscription et la zone tampon /  
 Map showing areas proposed for inscription and buffer zone

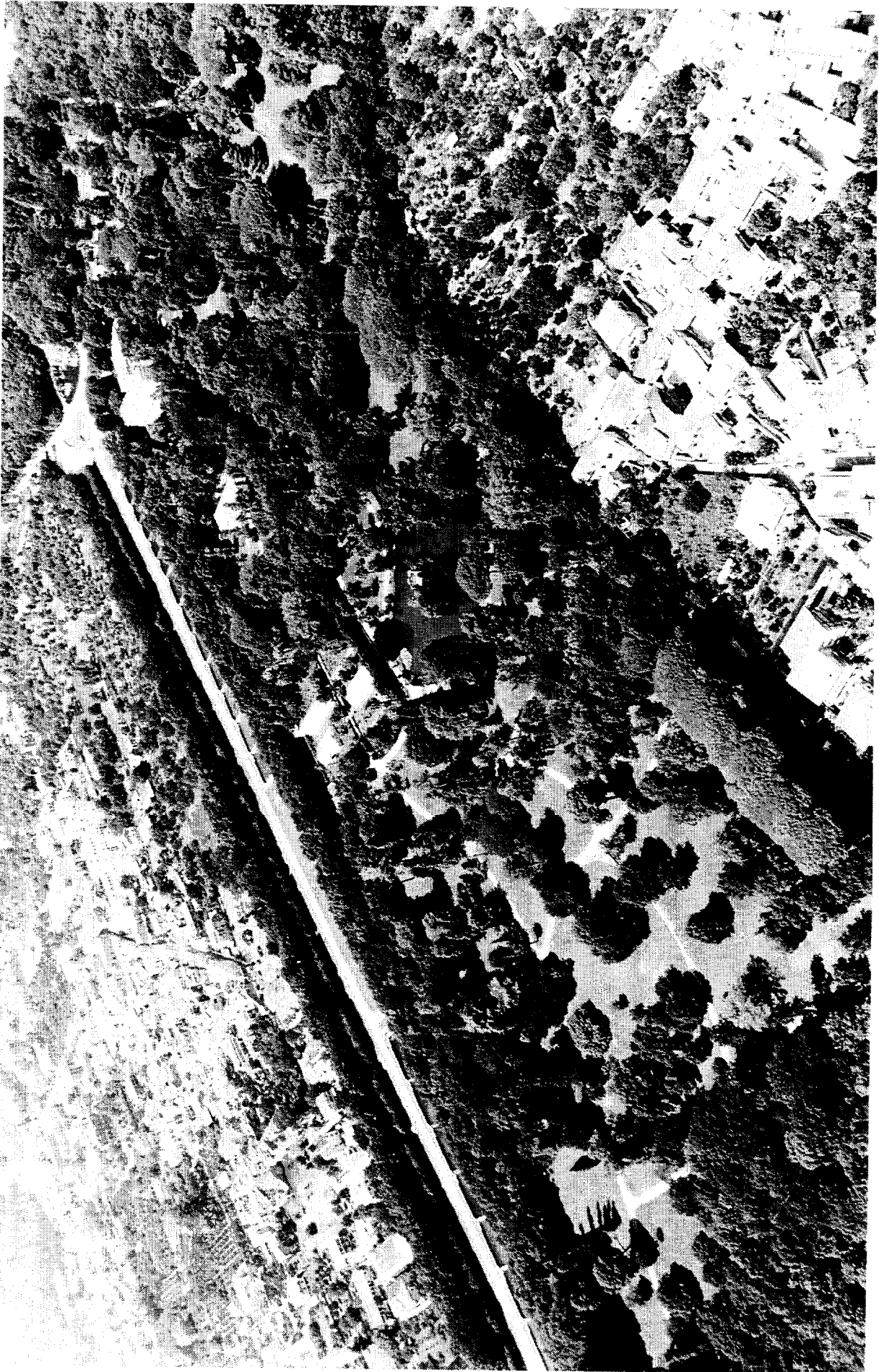


1) ROYAL PALACE 2) PARK 3) INGLISH GARDEN 4) S. SILVESTRO 5) S. LEUCIO

UNESCO PROPOSAL



**Caserta :**  
**Vue aérienne du palais et du parc /**  
**Aerial view of palace and park**



**Caserta :**  
**Le jardin anglais /**  
**The English garden**