

SMÖRRÄNTEGATAN



EN KULTURHISTORISK UTREDNING

Smörråntegatan
Mölnåls Boståder AB
Mölnåls kommun
Projektnr. 06075
Text & foto Sofia Larsson

BAKGRUND

En planbeskrivning för del av kv Celsius på Smörräntegatan i Mölndal skall ut på samråd i juni 2006. Detaljplanens syfte är att möjliggöra en byggnation av tre punkthus för bostadsändamål. Detta skulle innebära att de befintliga hyreshusen rivs.

Hyreshusen är byggda 1917 och är tillskrivet ett kulturhistoriskt värde.

Byggnaderna är inte skyddade i nuvarande detaljplan men planen är begränsande då den endast anger sammanbyggda bostäder. Den nya planen skulle öka byggrätten.

Uppdrag

På uppdrag av Mölndals Bostäder AB har Archidea AB utfört en kulturhistorisk utredning av hyreshusen på Smörräntegatan som skall ingå i remissunderlaget till planbeskrivningen. Rapporten skall användas som underlag vid beslut om planändring. Den kulturhistoriska utredningen skall inte ses som en dokumentation av husen inför rivning.



HISTORIK

Hyreshusen uppfördes 1917 av dåvarande Fässbergs kommun för att minska bostadsbristen under första världskriget. Arkitekt var Allan Berglund. Dåvarande Fässbergs Bostads AB förvaltare fastigheterna och idag är de Mölndals Bostäders äldsta hyreshus. Ursprungligen innehöll husen 24 lägenheter. Lägenheter i den ena av byggnaderna användes under en period som epidemisjukhus då spanska sjukan härjade under första världskrigets slutskede (1918-19).

Bostadsförhållandena var enkla med vedspis, utedass och englasfönster. Tidigare boende berättar om fattigdom men också om starka sociala band och gemenskap hyresgästerna emellan. Det finns exempel på familjer som bott i huset i generationer.

1977-78 renoverades och moderniserades byggnaderna. Den totala kostnaden slutade på knappt 2 miljoner kronor vilket får anses som en stor investering vid tiden. Stiftelsen Hyresbostäder, nuvarande Mölndals Bostäder, ansåg att husen var viktiga att bevara. Bl a byttes de småspröjsade 3-luftsfönstren ut mot de befintliga 2-lufts.

Kort om Mölndals utveckling

1922 blev dåvarande Fässbergs socken Mölndals stad. Inom stadens gränser fanns flera olika bykärnor som omgärdades av jordbruksmark och olika industriområden. Istället för en årsringsliknande tillväxt har bebyggelsen inom stadens gränser utvecklats genom att flera mindre samhällen successivt byggts samman. Idag är Mölndals stad uppdelad; öster om Mölndalsån, järnvägen och E6:an ligger det kulturhistoriskt värdefulla Kvarnbyn med småhus och industribebyggelse. På andra sidan, väster om Mölndals bro, är nuvarande centrum beläget med moderna butiksgator och offentlig service. Här blandas lamellhus med mindre villaområden i stadsmässiga kvarter.

BESKRIVNING

Hyreshusen består av två fristående träbyggnader i två våningar samt källare och vind och innehåller totalt 22 lägenheter, varav 20 ettor och två treor.

Byggnaderna har en bärande stomme av trä och är klädda med träpanel. Trä används även som dekorativa utsmyckningar i den liggande taklisten, kring fönster och hörnpilastrar.

Taket är valmat, lätt utsvängt och lagt med 2-kupigt tegel samt med nockpannor på gavlarna. Fasaderna är gulmålade och består av lockpanel med breda, hyvlade och cirkelsågade bräder. Hörnpilastrarna är vitmålade med smalare locklister. Fönstren är utbytta till moderna, kopplade 2-lufts fönster, indelade med ej genomgående "fuskspröjs", på taket finns lunettformade, 2-delade och spröjsade takfönster. Symmetriskt placerade och plåtinklädda skorstenar. Entréerna, som nås från Smörräntegatan på husens långsida, är försedda med senare tillkomna verandor av trä med sadeltak lagda med röd, falsad bandplåt. En trappa av trä leder upp till entréverandan. Portarna är senare tillkomna, enkla och klädda med träfanér, svartmålade/betsade och glasade. Draghandtag av metall. Sockel av spritputsad betong, grå-blå målad.

Väggarna i trapphusen är klädda med träpanel, vitmålade. Vissa väggpartier är klädd med glasfiberväv. Panel även på undertak, vitmålade. Plan- och sättsteg är lagda med plastmatta. Räckan och handledare av trä, brunmålade.



Hyreshusen sedda från söder.



Verandorna.



Huset från väster.

Arkitektur och omgivande miljö

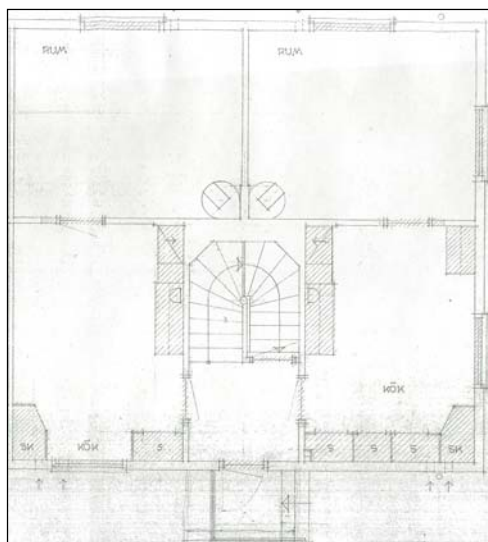
Husen är uppförda i ett herrgårdsklassicistiskt formspråk med fasader uppbyggda i strikt symmetri och markerande hörnpilastrar.

På andra sidan Smörråntegatan finns flerbostadshus från 1980-talet i tre våningar av gult tegel och sadeltak. Dessa är anpassade i form och volym till hyreshusen av trä. I fonden av Smörråntegatan ligger en villa i en och en halv våning av trä, troligen uppförd vid tiden då hyreshusen byggdes. Längs med Lekskolegatan som korsar Smörråntegatan, ligger äldre villor med entréfasaderna mot hyreshusen. Även i närområdet bakom och kring huset finns äldre villor av trä med grönskande trädgårdar från anslutande period.

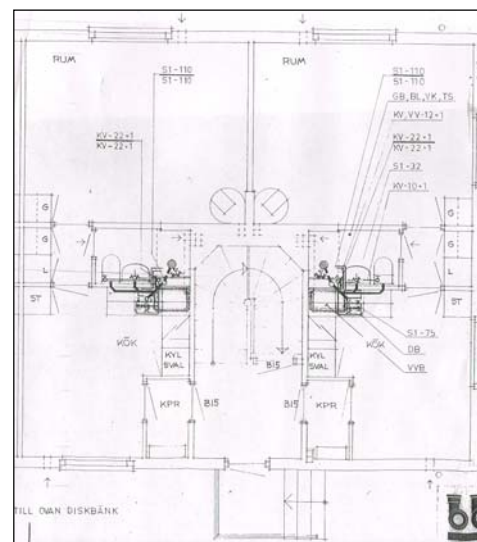
Interiörer

Lägenheternas planlösningar är välbevarade. Vid renoveringen/ombyggnaden på 1970-talet byttes köksinredningen helt ut, samt att badrum och en liten tambur tillkom. Innan dess fanns toaletter i källaren. Troligen är samtliga kakelugnar bevarade.

Standarden på Smörråntegatan var ursprungligen ganska låg med vedspis och utedass. Senare tillkom vattenklosetter, två stycken per trappuppgång, i källarvåningen.



Den ursprungliga planlösningen där t ex badrum saknas.



Planlösningen efter renoveringen 1977-78.



Trapphuset med träpanel och 1970-talsdörrar- och fönster.



Exempel på lägenheternas utseende idag.



ALLAN BERGLUND

Knut Allan Berglund föddes den 20 juni 1887 och dog 1950 i Vänersborg. 1912 tog han examen från CTI och studerade vid Konsthögskolan 1915. Husen på Smörräntegatan är således ett av hans tidiga arbeten. Han hade bl a anställning hos professor S. Curman i Stockholm samt vid KBS. Mellan åren 1923-26 var han stadsarkitekt i Uddevalla, 1925 länsarkitekt i Älvsborgs och Skaraborgs län. Bland hans arbeten kan räknas ett flertal offentliga byggnader i Uddevalla, läroverk och folkskola i Skövde, Särö kyrka, Varmbadhuset i Varberg och han ritade om sjömanskyrkan i Hull samt upprättade stads- och kyrkogårdsplaner. Han var även ordförande i Nordhallands hembygdsförening. I Kungsladugård står ett flertal hus som Berglund har ritat på 1920-talet, bl a på Sannaplan, Mariagatan och Fridhemsgatan.

1920-TALS KLASSICISM

1920-tals klassicism är en generell benämning för klassicerande arkitektur på byggnader som uppfördes från ca 1915 och framåt. Typiska kvalitéer för denna arkitektur och stadsplanering är grönskande men ändå stadsmässiga kvarter i mänsklig skala. Arkitekturen benämns som behärskad och präglas av enkelhet, symmetri och ordning. Lägenheterna är ofta välplanerade, flexibla och ljusa med små kök.

Många av 1920-talshusen byggdes med, vad vi idag kallar "lägsta godtagbara standard", det vill säga de fick centralvärme, varmvatten och hygienrum med badkar eller dusch.

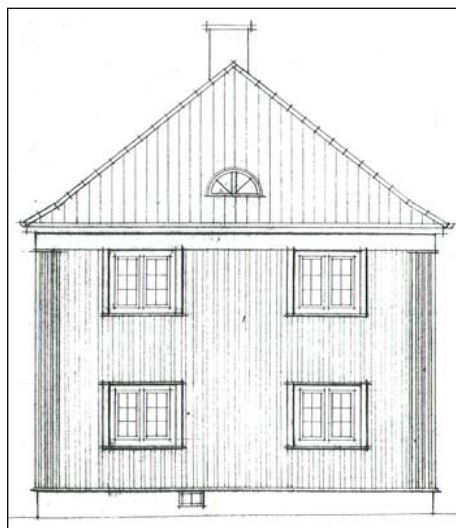
Åren före 1920 var oroliga politiskt, ekonomiskt och socialt. Efter första världskrigets utbrott 1914 blev det kris i den svenska byggbranschen vilket ledde till höga byggkostnader och räntelägen och därmed sämre kreditmöjligheter. Samtidigt som bostadsbyggandet stannade upp i slutet av 10-talet ökade inflyttningen från landsbygden till städerna. Bostadsbeståndet i landet bestod 1920 till hälften av enrummare eller mindre lägenheter. Det var just de mindre, billigare lägenheterna som de nyinflyttade stadsborna eftersökte.

Stadsplaneidealen på 1920-talet influerades av de brittiska tankarna kring en vackrare och hälsosammare stad "The Garden City"; trädgårdsstaden. Man eftersökte grönskande stadsdelar och förorter i storstädernas ytterområden. Planteringarna skulle utföras symmetriskt med raka trädalléer, monumentalt utförda platsbildningar och välkomnande förträdgårdar. Grönytorna utformades med

sammanhängande gräsytor, rabatter och blommande träd och buskar och inbjudande sittplatser. De vackra miljöerna med vegetation skulle förutom att erbjuda en skönhetsupplevelse även åstadkomma en hälsosam stadsmiljö.

I december 1920 lade Kungl. Socialdepartementet fram ett betänkande med titeln "Praktiska och hygieniska bostäder". Syftet var att få fram lägsta krav som skulle ställas på smålägenheter byggda med statliga lån och subventioner. Rekommendationerna för den sammanlagda lägenhetsytan för en minimal familjelägenhet om ett rum och kök borde vara 40-45 m². Vid 1920-talets början var många kök utrustade med vedspis.

Typiskt för de tjugotalsklassicistiska träfasaderna är släta, spontade träpaneler utan lister, men även traditionella locklistpaneler förekom. Fasadpanelen var ofta av god kvalitet och målades med oljefärg, gärna i gulockra, grått, grågrönt och rostbrunt. Pilastrar användes för att markera hörn och centrala partier eller för att dela upp fasaden i symmetriska delar. Dessa målades då liksom övriga dekorativa element i en avvikande ljusgrå eller vit kulör. Takfönstren var ofta små, cirkulära eller halvrunda till formen. Kupor och fönster placerades symmetriskt, linje med fasadernas entrépartier eller fönsteraxlar.



SKADEANALYS

Byggnaderna är underhållsmässigt i dåligt skick. Putsen i sockeln spricker och spjälkar på ett flertal ställen. Färgen på fasaderna flagnar, panelen måste delvis bytas ut p g a rötskador, fönstren är i behov av renovering och taken har under många år varit eftersatt av renovering och det finns gamla fuktskador på undertak och i takbjälkar.



Skador i den putsade sockeln.



Röt- och mögelskador i golvplank på en av vindarna efter vattenläcka vid fönstret.



Gamla vattenskador i undertaket på en av vindarna.



Färg flagnar på fönster och fönsterbläck av plåt. Fasaderna är i behov av tvätt och ommålning.

KULTURHISTORISK ANALYS

- **Byggnadshistoria**

Hyreshuset byggdes 1917 i utkanten av staden och är det första byggda hyreshuset i kommunal regi. Inga större förändringar skedde med husen förrän 1977-78 då en större renovering/ombyggnad gjordes, bl a byttes fönster, portar och lägenhetsdörrar ut och badrum tillkom i lägenheterna. Wc fanns sedan en tid tillbaka i källarplanet.

Det är ett tidigt exempel på kommunalt initiativ att bygga allmännyttiga bostäder då det vid denna tid var vanligast att privata byggherrar uppförde arbetarebostäder. Detta skedde ofta i spekulationssyfte och tomtmarken utnyttjades maximalt.

- **Arkitekten**

Allan Berglund (1887-1950) ritade huset som ett av de första i sin karriär. Han kom att rita många landshövdingehus i Kungsladugård i Göteborg och blev senare Länsarkitekt i Älvsborgs och Skaraborgs län och har ritat ett flertal offentliga byggnader, t ex Varbergs varmbadhus och Särö kyrka.

- **Arkitekturhistoria**

Byggnaderna är uppförda i herrgårdsklassicismisk stil. Det är ett tidigt exempel på 1920-tals klassicism, och är som hyreshus troligen det enda bevarade i Mölndals kommun.

- **Miljömässigt och estetiskt värde**

Byggnadernas arkitektur samt tillhörande grönområde, den låga skalan samt bevarad siktlinje mot Fässbergs kyrka, har ett stort miljömässigt och estetiskt värde. Tillsammans med omgivande villabebyggelse av trä från början av 1900-talet bildar bebyggelsen en viktig årsring i stadsmiljön.

- **Socialhistoria**

Husen byggdes i slutet av första världskriget då bostadsbristen var hög. Lägenheterna var små och inhyste främst familjer ur arbetarklassen. Husen är därför ett viktigt dokument på dåtidens arbetarbostäder och socialhistoria.

En del av ena hyreshuset användes under en period som epidemisjukhus för personer som drabbats av spanska sjukan.

Personer ur samma familj har tidigare bott i huset i generationer.

Sammantaget kulturhistoriskt värde

Hyreshusen från 1917 är ett viktigt tidsdokument över arbetarbostäder från början av seklet 1900, som ett välbevarat tidigt 1920-talsklassicistisk flerbostadshus samt att det är det äldsta hyreshuset uppfört i kommunal regi. Det är intressant att detta bostadshus, som var anpassat till arbetarfamiljer, uttrycker en så tydlig herrgårdsarkitektur i sitt formspråk.

Tillsammans med den äldre trähusbebyggelsen i området bildar husen en årsring som är viktig att bevara i en ständigt föränderlig stadsbild.

Byggnaderna är uppförda i tidstypiskt klassicistiskt formspråk med sitt tegellagda, lätt utsvängda valmade tak, klassicerande hörnpilastrar och de är exteriört välbevarade. De detaljer som ändrar det ursprungliga utseendet är entréverandorna samt de utbytta fönstren samt portarna från 1970-talet. Den raka siktlinjen framför huset med Fässbergskyrkan som riktmärke och den låga, mänskliga skalan som är typisk för 1920-tals idealet. Även grönytorna intill huset är typiska för tidens stadsplanebild då man eftersträvade grönskande stadsdelar med sammanhängande gräsytor, rabatter och blommande träd och buskar och inbjudande sittplatser.

Lägenhetsutformningen är kulturhistoriskt intressant med sina många, små lägenheter som det vid tiden var en så stor efterfrågan på. De är enkla och genomgående så att lägenheterna blir ljusa. Planlösningen på lägenheterna är anpassade efter fasadens symmetri, så de lägenheter som har köksfönster åt gatan har färre skåp än hörnlägenheterna med fönster på gaveln, som får plats med skåp längs hela väggen åt gatan.

Samtliga, eller åtminstone de flesta, kakelugnar är bevarade.

SLUTKOMMENTAR

Underhållet på hyreshusen från 1917 på Smörräntegatan har varit bristfällig under ett flertal år, men skicket på husen är ändå i sådant skick att det går att återställa med normalt underhållsarbete. Det skulle innefatta byte av viss rötskadad panel, målning av fasader, fönsterrenovering, taket behöver skadeinventeras och troligen repareras i sin helhet. Sockeln behöver lagas på vissa ställen. Plåtarbeten är nödvändiga på entréverandornas tak. (En smäckrare och mer anpassad arkitektonisk utformning av verandorna kan också övervägas.)

Husen på Smörräntegatan representerar en arkitektur och ett boende som Mölndal troligen inte har något mer exempel på. Närmast jämförbar byggnadsstil går att hitta i Göteborgs stadsmiljöer, t ex Kungsladugård med sina landshövdingehus med bottenvåning i sten och de två övre våningarna i trä som finns i 20-tals klassicistisk stil (dessa hus är skyddade i detaljplan, i kommunens kulturmiljövårdsprogram samt utnämnt som riksintresse). Området med trävillorna från seklets början karaktäriseras av grönskande trädgårdar och en mänsklig skala som är typisk för stadsplaneidealet på 1920-talet. Även om det i Göteborg går att hitta stadsmiljöer i liknande stil så råder det ingen tvekan om att husen på Smörräntegatan är unika för Mölndal.

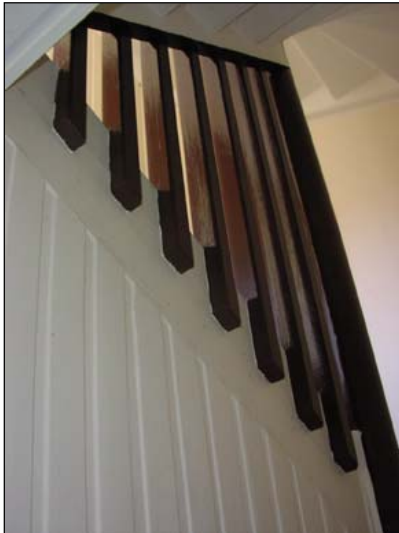
Sammantaget kan sägas att det vore förödande från kulturhistorisk synpunkt att stryka de befintliga, sammanhängande tvåvåningshusen av trä med sin väl tilltagna grönyta ur stadsbilden. Karaktären i området skulle förändras helt och årsringen är bruten.

Vid eventuellt beslut om att husen på Smörräntegatan skall grundligt renoveras eller rivas bör en kulturhistorisk förundersökning alternativt dokumentation och skadeanalys göras där byggnadernas konstruktion, byggnadstekniska detaljer, exteriörer, interiörer inklusive samtliga kakelugnar och annat av värde noggrant fotograferas och beskrivs.

Källor:
Kungsladugård, miljöprogram. Stadsbyggnadskontoret i Göteborg, 1994
Tjugotalshusen idag. Tidstypiska egenskaper och varsam förnyelse. Lisbeth Williams & Ingela Blomberg. Formas, Stockholm 2005.
Mölndals Hembygdförenings årsskrift 1998, sid 8.
Artikel ur Göteborgs-Posten, den 28 oktober 1977.
Brev till styrelsen för Stiftelsen hyresbostäder: En historia om en släkt och ett hus i Mölndal 1977-1918. Av Siv Ahlbom.
Ritningar och byggnadsbeskrivningar ur Mölndals Bostäders arkiv.
Regionarkivets hemsida.
Hallands Läns museums hemsida.
Bebyggelseregistret, Riksantikvarieämbetets hemsida.



Smörråntegatan med generösa grönområden.



Detalj av trappräcke.



Siktlinje till Fässbergs kyrka.



Detalj av fasadpanel.



Färg flagnar på fönsterbleck.



Verandan.



Källardörr.



Äldre grannhusbebyggelse i trä.

