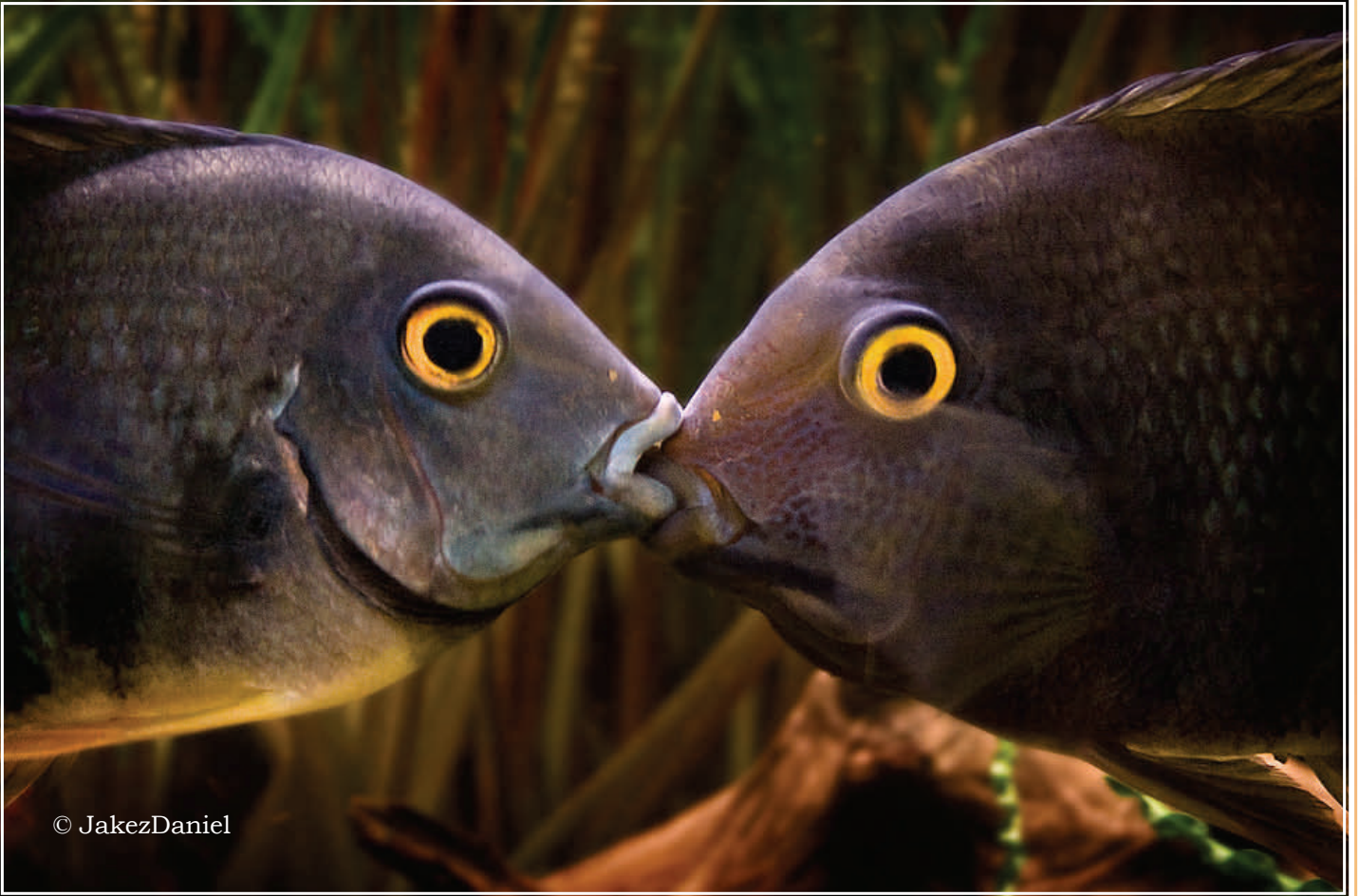




AquaBase.org
La base de données collaborative en aquariophilie

Toute l'équipe d'AquaBase.org vous souhaite une bonne année 2011



Gagnant du concours photos n°8 « Photo de couple »

Webmasters: Ludovic (Irobinot), Sébastien (efix54)

OP Chat: Patrick (ankou92), Alice (Logo), Irobinot, Ludovic (Ludo89), Isabelle (Pelagie_03), Jérôme (westafrica)

Modérateurs Forum: Benjamin (ben350ci), Christophe (chprieur), Eric (john33), Irobinot, Pelagie_03

Modérateurs Fiches: ankou92, Bernard (Burnus), chprieur, john33, Benoît (JTangany), Irobinot, Pelagie_03

Conseillers: ben350ci, JTangany, Sébastien (kaiser402), Céline (Lilinou), Laurence (Pacu), Guy (qg),

Philippe (philoubetta), Jean-sebastien (sibelus), Sarah (tigrésie), Yannick (yay)



Xenotilapia papilio Büscher, 1990

Famille: Cichlidae

Origine: Afrique: Endémique au lac Tanganyika

Mâle : 8.0 cm, Femelle : 7.0 cm

Espèce calme en général, pouvant être stressée facilement, mais relativement agressive en intraspécifique. Il se nourrit sur le substrat en ingérant des diatomées et autres dépôts sédimentaires se trouvant entre 10 et 25 m de profondeur.

janvier 2011

lun.	mar.	mer.	jeu.	ven.	sam.	dim.	sem.
					1	2	
3	4	5	6	7	8	9	1
10	11	12	13	14	15	16	2
17	18	19	20	21	22	23	3
24	25	26	27	28	29	30	5
31							5



© chprieur

Chaetodon capistratus Linnaeus, 1758

Synonyme: *Chaetodon bricei*

Famille: Chaetodontidae

Origine: Atlantique Ouest

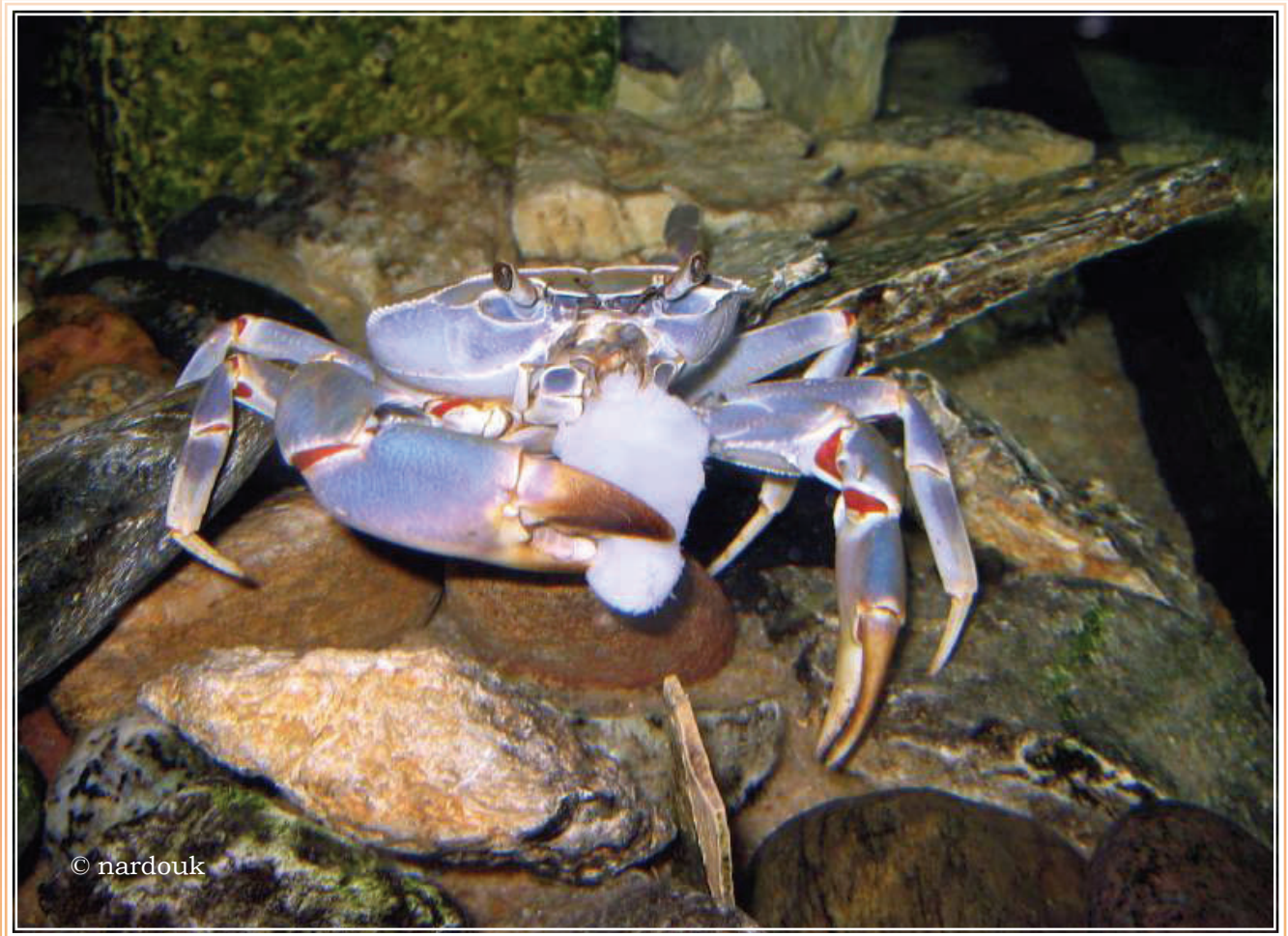
Mâle : 12 cm, Femelle : 12 cm

Comme la plupart des poissons papillons, *Chaetodon capistratus* peut attaquer les polypes des coraux et les "tentacules" des Sabelles et autres invertébrés.

Son comportement est pacifique envers les autres poissons. Comportement intraspécifique difficile (sauf en couple).

f é v r i e r 2 0 1 1

lun.	mar.	mer.	jeu.	ven.	sam.	dim.	sem.
	1	2	3	4	5	6	5
7	8	9	10	11	12	13	6
14	15	16	17	18	19	20	7
21	22	23	24	25	26	27	8
28							9



© nardouk

Potamonautes lirrangensis (Rathbun, 1904)

Synonyme: *Potamonautes orbitospinus*

Famille: Potamonautidae

Origine: Afrique: Endémique au Lac Malawi

Mâle : 20 cm, Femelle : 20 cm

Un bac de 100 litres est recommandé pour un sujet.

Assez agressif envers ses semblables. Risque de cannibalisme.

Toutefois il peut cohabiter avec des crevettes naines ainsi que de gros poissons. Il convient donc d'avoir un bac assez important pour une bonne maintenance en communautaire.

Les escargots sont à éviter.

m a r s 2 0 1 1

lun.	mar.	mer.	jeu.	ven.	sam.	dim.	sem.
	1	2	3	4	5	6	9
7	8	9	10	11	12	13	10
14	15	16	17	18	19	20	11
21	22	23	24	25	26	27	12
28	29	30	31				13



Chromobotia macracanthus (Bleeker, 1852)

Synonyme: *Botia macracantha*, *Botia macracanthus*, *Cobitis macracanthus*

Famille: Cobitidae

Origine: Asie: Sumatra, Bornéo

Mâle : 35 cm, Femelle : 35 cm

Il est grégaire et doit donc être maintenu au minimum par 5-6 individus de même espèce, comme tous les Botia. C'est un poisson que peu de gens peuvent maintenir correctement aux vues de ses besoins spacieux. Il va donc sans dire qu'il doit être réservé aux bacs de grande capacité (>600l). Les Botia sont réputés être de bon mangeurs d'escargots, cela n'en fait pas pour autant un poisson-utilitaire et il ne doit pas être pris pour tel.

a v r i l 2 0 1 1

lun.	mar.	mer.	jeu.	ven.	sam.	dim.	sem.
				1	2	3	13
4	5	6	7	8	9	10	14
11	12	13	14	15	16	17	15
18	19	20	21	22	23	24	16
25	26	27	28	29	30		17



Amphiprion perideraion Bleeker, 1855

Synonyme: *Amphiprion amamiensis* , *Amphiprion rosenbergii* , *Prochilus perideraion*

Famille: Pomacentridae

Origine: Indo Pacifique

Mâle : 8 cm, Femelle : 8 cm

Ce poisson se caractérise par une fine bande blanche verticale au niveau de la tête. Très territorial, il défend fermement son anémone. En dehors de cette zone, il est très paisible.

A côté de l'anémone, le couple nettoie une zone plane pour y déposer ses œufs. Malgré les soins parentaux, l'élevage des larves n'est possible qu'en bac spécifique .

mai 2011

lun.	mar.	mer.	jeu.	ven.	sam.	dim.	sem.
						1	17
2	3	4	5	6	7	8	18
9	10	11	12	13	14	15	19
16	17	18	19	20	21	22	20
23	24	25	26	27	28	29	21
30	31						22



© WaterClick!

Cambarellus patzcuarensis var. Orange Villalobos, 1943

Synonyme: *Cambarellus montezumae patzcuarensis*

Famille: *Cambaridae*

Origine: Mexique

Mâle : 4 cm, Femelle : 4 cm

Reproduction: Aisée, les femelles donnent naissance à environ 15 - 20 petites écrevisses, répliques parfaites des parents.

Les jeunes femelles peuvent donner moins de 5 petits à leurs premières pontes.

A la naissance, la proportion mâle / femelle est très déséquilibrée avec presque 1 femelle pour 4 mâles.

Les femelles ne peuvent se reproduire que 4/5 fois dans leur vie.

j u i n 2 0 1 1

lun.	mar.	mer.	jeu.	ven.	sam.	dim.	sem.
		1	2	3	4	5	22
6	7	8	9	10	11	12	23
13	14	15	16	17	18	19	24
20	21	22	23	24	25	26	25
27	28	29	30				26



© Mcgicdiver

Clithon diadema (Recluz, 1841)

Synonyme: *Diadema souleyetana* , *Didadema souleyetana*

Famille: Neritidae

Origine: Indonésie, Philippines

Mâle : 1.5cm, Femelle : 1,5 cm

Escargot pacifique et sociable.

La reproduction en eau douce n'est apparemment pas possible. Il lui faut de l'eau saumâtre pour se reproduire.

Il existe plusieurs variétés de couleurs, quelques épines sur la coquille. Vit en eau saumâtre en milieu naturel, mais il a une tolérance en eau douce vue la faible salinité dans son milieu naturel.

juillet 2011

lun.	mar.	mer.	jeu.	ven.	sam.	dim.	sem.
				1	2	3	26
4	5	6	7	8	9	10	27
11	12	13	14	15	16	17	28
18	19	20	21	22	23	24	29
25	26	27	28	29	30	31	30



Cabomba furcata Schult. & Schult.f. 1830

Synonyme: *Cabomba piauihyensis*, *Cabomba pubescens*, *Cabomba warmingii*

Famille: Cabombaceae

Origine: Amérique: Cuba, Floride

Taille: 40 à 70 cm

Comme les autres *Cabomba*, elle est difficile à maintenir. Il lui faut un sol riche, un apport d'engrais ferreux et la diffusion de CO2 dans l'aquarium. La température idéale est de 26°C, l'éclairage joue ici un rôle très important sur sa maintenance et doit être très intense. Un minimum de 1 watt par litre est conseillé, mais elle montrera ses plus belles couleurs avec un éclairage plus puissant. Dans ces conditions, elle ornera une robe de couleur rouge. Sa pousse est assez lente avec une dizaine de centimètres par mois. Sa culture et sa maintenance sont identiques à *Cabomba aquatica*.

L'intensité lumineuse recommandée est de 1500 Lux

a o û t 2 0 1 1

lun.	mar.	mer.	jeu.	ven.	sam.	dim.	sem.
1	2	3	4	5	6	7	31
8	9	10	11	12	13	14	32
15	16	17	18	19	20	21	33
22	23	24	25	26	27	28	34
29	30	31					35



Carassius auratus auratus (Linnaeus, 1758)

Synonyme: *Cyprinus auratus*, *Carassius auratus*, *Carassius auratus cantonensis*, etc...

Famille: Cyprinidae

Origine: Asie: Chine et Japon

Taille: 60 cm

Après sélection, des formes travaillées sont apparues avec notamment pour les plus connues : télescope, tête de lion , shubunkin, etc...Il est très déconseillé d'acheter ces formes qui ne sont ni plus, ni moins que des "monstres" créés par la main de l'homme. En effet, leurs voilures et leur corps déformés empêchent une nage correcte et représentent un véritable handicap. Ce poisson d'eau froide à croissance très rapide (de l'ordre de 10 à 20 cm la première année) nécessite une période froide durant laquelle il hiberne. Ces deux caractéristiques obligent sa maintenance en bassin extérieur. Malgré tout, les formes d'élevage supportent de moins en moins le froid et doivent être maintenues en grand aquarium.

septembre 2011

lun.	mar.	mer.	jeu.	ven.	sam.	dim.	sem.
			1	2	3	4	35
5	6	7	8	9	10	11	36
12	13	14	15	16	17	18	37
19	20	21	22	23	24	25	38
26	27	28	29	30			39



Nanochromis transvestitus Stewart & Roberts, 1984

Famille: Cichlidae

Origine: Afrique: Congo, endémique du lac Mai-Ndombe

Mâle : 7 cm, Femelle : 5 cm

Poisson calme et de maintenance délicate, très sensible aux maladies intestinales. Les mâles se bagarrent entre eux. Forment des couples soudés mais qui doivent pouvoir se choisir, sous peine d'un risque élevé d'échec. Un bac de 80L suffit pour un couple formé, à condition qu'il soit richement pourvu en cachettes, les scènes de ménage étant possibles même chez les couples soudés. Eau douce et acide, pondent sur substrat caché, 15 à 50 œufs, les parents s'occupent très bien des jeunes.

o c t o b r e 2 0 1 1

lun.	mar.	mer.	jeu.	ven.	sam.	dim.	sem.
					1	2	39
3	4	5	6	7	8	9	40
10	11	12	13	14	15	16	41
17	18	19	20	21	22	23	42
24	25	26	27	28	29	30	43
31							44



Palaemon elegans (Rathke, 1837)

Synonyme: *Leander squilla typica*, *Leander squilla brevidigitata*, *Leander squilla elegans*, *Leander squilla intermedia*, *Leander squilla prototypa*, *Palaemon minans*, *Palaemonella gracilis*

Famille: Palaemonidae

Origine: Côte Atlantique française, Méditerranée

Mâle : 6 cm, Femelle : 6 cm

Reproduction:

Isoler une crevette grainée dans un récipient avec bulleur + eau du bac.

La nuit, la crevette largue des zoés.

Les zoés semblent se nourrir de phytoplancton au début.

novembre 2011

lun.	mar.	mer.	jeu.	ven.	sam.	dim.	sem.
	1	2	3	4	5	6	44
7	8	9	10	11	12	13	45
14	15	16	17	18	19	20	46
21	22	23	24	25	26	27	47
28	29	30					48



© tarcal

Acarichthys heckelii (Müller & Troschel, 1849)

Synonyme: *Acara heckelii*, *Acara subocularis*, *Acarichthys heckelii*, *Aequidens subocularis*, *Geophagus thayeri*

Famille: Cichlidae

Origine: Amérique du Sud: Guyane, Brésil, Pérou, Colombie

Mâle : 20 cm, Femelle : 20 cm

C'est un poisson pacifique, grégaire mais territorial pendant la période du frai. Il apprécie un aquarium spacieux comprenant des excavations rocheuses et un bac bien planté. Compter au moins 450l (150x50x60), la surface au sol étant importante car c'est sa zone de vie de prédilection.

d é c e m b r e 2 0 1 1

lun.	mar.	mer.	jeu.	ven.	sam.	dim.	sem.
			1	2	3	4	48
5	6	7	8	9	10	11	49
12	13	14	15	16	17	18	50
19	20	21	22	23	24	25	51
26	27	28	29	30	31		52