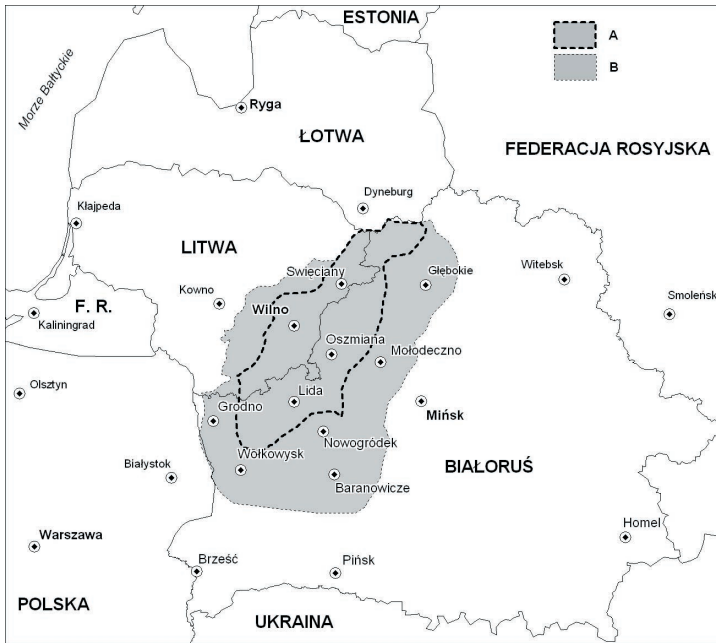


Mariusz Kowalski

WILEŃSZCZYŻNA JAKO PROBLEM GEOPOLITYCZNY W XX WIEKU

WSTĘP

Precyzyjne określenie zasięgu terytorialnego Wileńszczyzny jest zadaniem niezmiernie trudnym (Eberhardt 1997a). W węższym zakresie można utożsamiać ją z obszarem Litwy Środkowej, która miała stać się polskim kantonem federacji litewskiej, a która ostatecznie, w roku 1922, włączona została w skład odrodzonego państwa polskiego. Jest to jednocześnie obszar pokrywający się ze zwartym osadnictwem ludności katolickiej deklarującej w ciągu XX wieku narodowość polską (z kilkoma enklawami litewskimi: Orany, Święciany, Gierwiaty, ostatnio Wilno). Zasięg oddziaływania Wilna był jednak znacznie szerszy. W okresie przynależności regionu do Cesarstwa Rosyjskiego obejmował niewątpliwie całą gubernię wileńską. Sięgał więc dalej zarówno na wschód, jak i na zachód, niż terytorium Litwy Środkowej. W okresie międzywojennym obszar guberni został podzielony pomiędzy woj. wileńskie i nowogródzkie. Pomimo tego formalnego podziału ośrodkiem regionalnym dla obu województw było niewątpliwie Wilno. Po II wojnie światowej znaczna część tego obszaru weszła w skład obwodu grodzieńskiego, co związało z szeroko pojmowaną Wileńszczyzną także okolice Grodna (wschodnia część międzywojennego woj. białostockiego). Wszystkie te tereny łączyło podobieństwo losów i uwarunkowań kulturowych. Wileńszczyzna w szerszym zakresie byłaby więc obszarem scalającym cztery wymienione jednostki terytorialne: gubernię wileńską, woj. wileńskie, woj. nowogródzkie i obwód grodzieński. Południowe i wschodnie granice tego regionu ograniczały najdalej idące litewskie roszczenia terytorialne w wieku XX, pokrywając się z południowo-wschodnim zasięgiem trzynastowiecznego państwa Mendoga oraz południowo-wschodnim zasięgiem woj. wileńskiego, trockiego i nowogródzkiego z czasów Rzeczypospolitej Obojga Narodów (*Lietuvos istorijos...* 2001). Szeroko rozumiana Wileńszczyzna byłaby więc regionem obejmującym na swym obszarze szereg zjawisk charakterystycznych dla szerokiego pogranicza etnicznego, litewsko-białoruskiego i wyznaniowego, katolicko-prawosławnego, i to stanowiłoby o jej wyjątkowości i odrębności kulturowej, nazywanej czasami Zachodnią Białorusią, czasami Wschodnią Litwą, a czasami północno-wschodnią Polską. W wieku XX problem przynależności państwowej regionu wpływał negatywnie na stosunki pomiędzy Polakami, Litwinami, Białorusinami i Rosjanami. Od roku 1939, pojmowany zarówno w szerszym jak i węższym zasięgu, podzielony jest litewsko-białoruską granicą na dwie części (ryc. 1).



Ryc. 1. Wileńszczyzna na tle współczesnych granic politycznych (A – zasięg węższy, B – zasięg szerszy)

The region of Vilna against the contemporary state borders (A – narrowest version, B – widest version)

Źródło/Source: Opracowanie własne / the own elaboration.

Pojawienie się kwestii Wileńszczyzny, w formie jaką obserwowano w wieku XX, było konsekwencją istnienia I Rzeczypospolitej (1569–1795). Wiązało się to przede wszystkim z powstawaniem się na obszarze Wielkiego Księstwa Litewskiego charakterystycznych uwarunkowań kulturowych i kształtowania się pod ich wpływem sytuacji etnograficznej. Ona to właśnie wobec zaistnienia pod koniec XIX wieku nowoczesnych prądów politycznych, przede wszystkim nacjonalizmów, stała się siłą napędową konfliktu politycznego. W niepamięć odeszły tradycje I Rzeczypospolitej, związane z funkcjonowaniem społeczeństwa stanowego, podtrzymywanego również przez pewien czas po upadku Rzeczypospolitej. Nastąpił czas walki o ustanowienie nowego porządku politycznego, dostosowanego do nowych warunków społeczno-gospodarczych.

W przypadku Wileńszczyzny głównymi konkurentami stały się Polska, Litwa i Białoruś oraz Rosja powiązana z nimi więzami politycznymi. Okresowo, do roli czynnika rozstrzygającego o losach regionu aspirowały również Niemcy. W tym kontekście, czynnikiem, który w szczególnie sposób skomplikował geopolityczną sytuację Wileńszczyzny okazało się ukształtowanie na jej obszarze polskiego obszaru etnicznego, leżącego w pewnej odległości od podstawowego obszaru etnicznego polski i oddzielającego dwa tradycyjnie funkcjonujące w tym regionie obszary etniczne: białoruski i litewski.

POWSTANIE POLSKIEGO OBSZARU ETNICZNEGO NA WILEŃSZCZYŹNIE

Powstanie polskiej wyspy etnicznej na pograniczu litewsko-białoruskim wydaje się jednym z bardziej frapujących zjawisk etnicznych obserwowanych na obszarze należącym niegdyś do I Rzeczypospolitej. Formułowano różne teorie próbujące wyjaśniać jej powstanie, na obszarze oddalonym od historycznych ziem polskich i rozdzielającej szerokim pasem dwa obszary etniczne: litewski i białoruski.

Długo pokutowało przeświadczenie, że duże skupisko ludności polskiej na Wileńszczyźnie powstało w wyniku kolonizacji, a pierwszymi pionierami polskości byli tu polscy jeńcy wojenni w wiekach XIII i XIV. W późniejszym okresie polski żywioł miał ulec wzmocnieniu dzięki napływowi dobrowolnych już emigrantów: rzemieślników, kupców, rycerzy i chłopów. Unia polsko-litewska, ekspansja kultury i języka polskiego do Wielkiego Księstwa Litewskiego (WKL) pozwoliła przetrwać polskiej wyspie do wieku XX.

Teoria ta nie znajduje jednak potwierdzenia w faktach. Na obszarze dzisiejszej Białorusi zauważalna jest bardzo wyraźna zbieżność trzech zjawisk: polskiej świadomości narodowej, dominacji wyznania rzymsko-katolickiego oraz występowania nazw pochodzenia litewskiego. Dochodzą do tego obserwacje dokonywane bezpośrednio przez językoznawców, etnologów i krajoznawców, opisujące proces cofania się języka litewskiego pod wpływem ekspansji języka białoruskiego i polskiego (Gloger 1903). Na podstawie tych wskazówek można odtworzyć proces powstawania polskiego obszaru etnicznego na pograniczu litewsko-białoruskim.

Najbardziej przekonywująca wydaje się hipoteza tłumacząca powstanie polskiego obszaru etnicznego, jako efekt oddziaływania białorusko-litewskiego pogranicza etnicznego w realiach kulturowych ukształtowanych w ramach WKL. W jego granicach znalazły się dwa podstawowe obszary etniczno-językowe: bałtycki (litewski) i słowiański (białoruski). Granica pomiędzy nimi przebiegała przez region centralny WKL, początkowo kilkadziesiąt kilometrów na wschód od Wilna. Stałym zjawiskiem charakterystycznym dla tego pogranicza był proces cofania się języka litewskiego pod wpływem dialektów białoruskich.

Znaczna część badaczy uważa, że we wczesnym Średniowieczu cały obszar dzisiejszej Białorusi, a nawet zachodnie rejony dzisiejszej Rosji, zasiedlone były przez plemiona bałtyckie. Idąca od południa ekspansja plemion słowiańskich wypierała bałtycki element etniczny w kierunku północno-zachodnim. W wiekach XII i XIII kresowymi grodami ruskimi były już Wołkowysk, Słonim, Nowogródek, Mińsk i Zaslów (Łowmiański 1931; Zinkjavichius 1996). Ekspansja słowiańska podążała wciąż na zachód i tylko na chwilę powstrzymał go rozwój średniowiecznej monarchii litewskiej. Stawiane są również tezy, że także Wielkie Księstwo Litewskie od swych początków było państwem dualistycznym pod względem etnicznym, i że jego powstanie było możliwe właśnie dzięki kulturowej i politycznej symbiozie dwóch sąsiadujących ze sobą kultur. Dla potrzeb

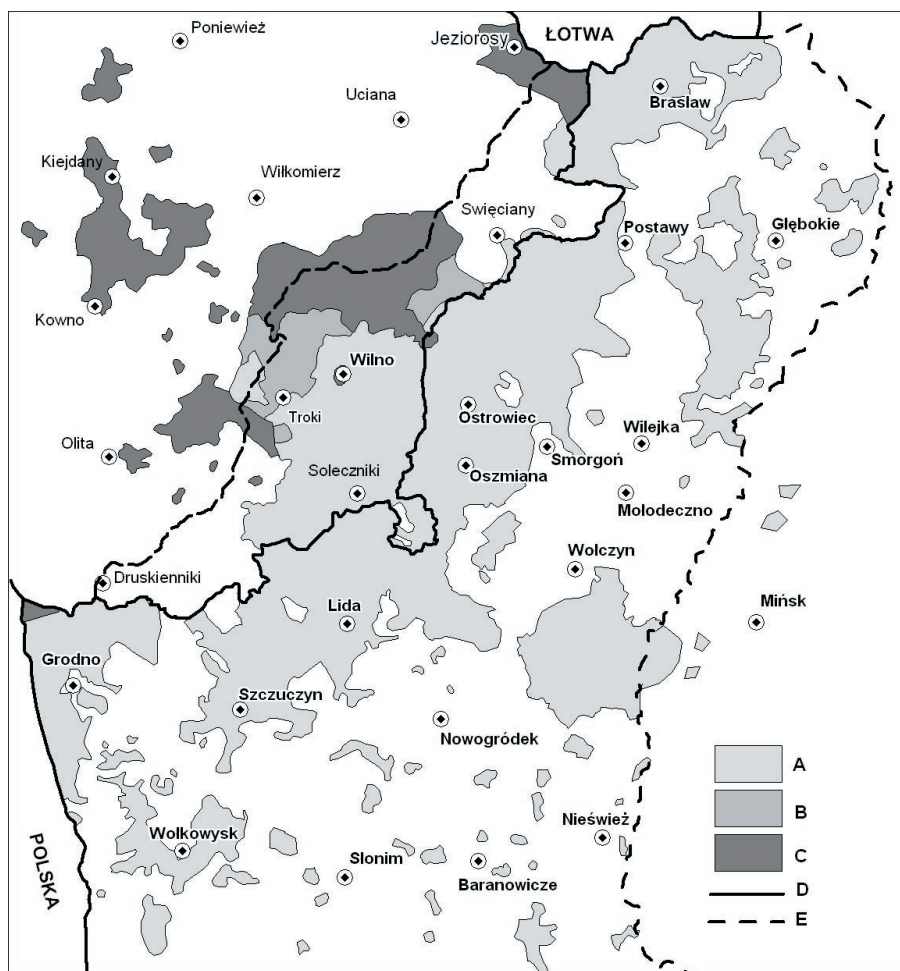
życia publicznego nowej monarchii, z uwagi na dłuższe tradycje rozwoju, język ruski okazał się lepiej przystosowany. Z tego powodu stał się m.in. językiem kancelaryjnym WKL (Krawcewicz 2003).

Kulturowa dominacja języka ruskiego spowodowała, że w nowym organizmie politycznym, złożonym z ziem bałtyckich i słowiańskich, dominował proces sławizacji. Stopniowo rutenizowała się litewska szlachta. W nielicznych ośrodkach miejskich przeważali mieszczenie pochodzenia polskiego i ruskiego. Znajomość języka białoruskiego przydawała się także litewskiemu chłopu. Mógł dzięki temu porozumieć się z mieszkańcem miasta czy też zeslawizowanym szlachcicem (przede wszystkim swym panem). Szczególnie istotne okazywało się to na pograniczu etnicznym, gdzie należało porozumieć się z chłopami białoruskimi. Łączyła ich z nimi przynależność stanowa i codzienne kontakty. Sprzyjało to stopniowemu wypieraniu języka litewskiego przez białoruski w wielu miejscach pogranicza językowego. Proces ten trwał do drugiej połowy XIX wieku. Wejście ziem WKL w skład cesarstwa rosyjskiego nie wpłynął na zakłócenie tego zjawiska. Pojawił się jeszcze jeden argument działający na korzyść języka białoruskiego – jego podobieństwo do języka rosyjskiego (Turska 1982).

Bardziej trwałym elementem kulturowego pogranicza była przynależność wyznaniowa, ale także w tej sferze zachodziły pewne, choć znacznie wolniejsze, przesunięcia. Były one skierowane w przeciwną stronę, polegając na przyjmowaniu obrządku zachodniego przez ludność pochodzenia ruskiego (Nawicki 1998). W wyniku obu omawianych zjawisk coraz liczniejszą grupę na pograniczu litewsko-białoruskim zaczęła tworzyć ludność należąca do Kościoła zachodniego (rzymskokatolickiego), ale posługującą się językiem białoruskim (ryc. 2).

Nowa jakość powstała, jako grupa przejściowa, na skutek odmiennego kierunku procesów ekspansji językowej i wyznaniowej. Od Litwinów różnił ją język, od prawosławnych w większości Białorusinów, wyznanie. W sytuacji rywalizacji tych dwóch nacjonalizmów, być może ludność ta uległaby narodowej ideologii, którejś ze stron. Być może, w skrajnej sytuacji, wytworzyłaby odrębny naród. Uwarunkowania kulturowe były jednak bardziej skomplikowane.

Od wieków kultura polska zajmowała silną pozycję na obszarze d. WKL. Jej oddziaływaniu uległy elity: szlachta i mieszczaństwo. W nowszych czasach grupy te przekształciły się w inteligencję i ziemiaństwo. W sytuacji kształtowania się nowoczesnych ruchów narodowych ich przedstawiciele opowiedzieli się w zdecydowanej większości za polskością (Myknys 1999). Od Litwinów dzielił ich język, od Białorusinów wyznanie. Nie była to grupa liczna, ale stanowiła wyróżniającą się część społeczeństwa ziem d. WKL. Samodzielnie najprawdopodobniej nie sprostałaby presji wzrastających ruchów narodowych: litewskiemu i białoruskiemu. Niemcy Bałtyccy musieli ustąpić pola elitom młodych narodów, łotewskiego i estońskiego (zob. Waldenberg 1992). Na Wileńszczyźnie, spolonizowane elity znalazły oparcie w ukształtowanej na pograniczu litewsko-białoruskim grupie katolików posługujących się językiem białoruskim.



Ryc. 2. Polski obszar etniczny na Wileńszczyźnie w I poł. XX w. (język domowy Polaków: A – białoruski, B – początkowo białoruski, wyparty przez polski, C – polski; granice państwowe: D – dzisiejsze, E – 1921–1939)

Polish ethnic area in the region of Vilna in the first half of the 20th century. (The home language of Poles: A – Belarussian, B – originally Belarussian replaced by Polish, C – Polish; The states borders: D – contemporary, E – 1921–1939)

Źródło/Source: Opracowanie własne na podstawie / the own elaboration based on: Lietuovos Rytai 1993 (mapy z załącznika/maps from appendix), Lietuovos istorios atlasas 2001.

Obie grupy połączyła wspólnota interesów, która przekształciła się we wspólnotę narodową. Białorusko-katolickie masy ludowe zaczęły postrzegać wciąż żywą na ziemiach litewskich wyższą kulturę polską, jak swoją własną, co skutkowało rozwojem polskiej opcji narodowej w tej grupie. Ważną rolę odegrało niewątpliwie wyobcowanie z litewskiego i prawosławno-białoruskiego środowiska, nakładające się z obecnością spolonizowanych elit. Solidaryzm wyznaniowy oraz podobieństwo języka (przy długotrwałej tradycji wpływów kultury polskiej)

skłaniał obie grupy do siebie. Elity przyciągnęły część miejscowych mas ludowych do polskości, te drugie, dzięki potencjałowi demograficznemu, uratowały kulturę polską na tym obszarze przed ekspansją nowych kultur narodowych. W wyniku interakcji pomiędzy tymi dwoma społecznościami, na obszarze, gdzie początkowo kultura polska miała jedynie elitarny charakter, w charakterystycznych warunkach pogranicza białorusko-litewskiego ukształtował się zwarty obszar zamieszkały przez ludzi uważających się za Polaków.

Zgodnie z przedstawionym powyżej scenariuszem rozwoju procesów narodotwórczych, Polacy na Wileńszczyźnie nie byłiby ludnością napływową, lecz potomkami miejscowych spolonizowanych elit, oraz mas ludowych strefy przejściowej pogranicza litewsko-białoruskiego, które to grupy czując swą odrębność w stosunku do Litwinów i Białorusinów, wybrały polską opcję narodową. Można mówić o niespodziewanym efekcie pogranicza etnicznego, w szczególnych uwarunkowaniach kulturowych ziem d. WKL.

Silna grupa opowiadająca się za polską opcją narodową, jaka ukształtowała się na obszarze ziem litewskich, nie mogła pozostać bez wpływu na lokalne społeczności wiejskie, które wciąż posługiwały się językiem litewskim. Wiele z nich, rozwijając się na obszarze gdzie przenikały wpływy kultury polskiej i białoruskiej, pod wpływem białoruskojęzycznych sąsiadów oraz przedstawicieli miejscowych elit, na drodze społeczno-politycznej emancypacji, zaczęło posługiwać się językiem polskim i wybrało polską opcję narodową. Polonizacja językowa była w tym wypadku zupełnie nowym zjawiskiem. Pierwszy raz objęła najniższe warstwy społeczeństwa, co zdecydowało o powstaniu zwartych obszarów języka polskiego. Trudno tu mówić o typowym efekcie pogranicza, gdyż polonizacja językowa miała charakter wyspowy. Powstało kilka polskich wysp językowych w różnych miejscach, zarówno na obszarach przylegających do białoruskiego obszaru językowego, jak również w pewnym oddaleniu od niego, m.in. na północ od Kowna (ryc. 2). Można mówić o kilku nakładających się czynnikach (Turska 1982). Zasięgi obu zjawisk, wcześniejszej białorutenizacji i późniejszej polonizacji, złożyły się na ostateczny kształt polskiego obszaru etnicznego na Wileńszczyźnie.

PROBLEM PRZYNALEŻNOŚCI PAŃSTWOWEJ WILEŃSZCZYZNY W XX WIEKU

Skomplikowane uwarunkowania historyczne i kulturowe uczyniły z ziemi wileńskiej poważny problem o znaczeniu geopolitycznym. Do zwierzchnictwa nad terytorium rościło sobie prawa kilka istniejących lub formujących się ośrodków politycznych.

Wilno uważane było za centrum ziem litewsko-ruskich, które w wyniku upadku Rzeczypospolitej zostały zjednoczone wraz z innymi ziemiami ruskimi w składzie państwa rosyjskiego. Dominacja ludności posługującej się językiem białoruskim, klasyfikowanym w Rosji jako odmiana języka rosyjskiego, była

dotychczasowym argumentem za przynależnością tego regionu do wielkiej Rosji. Środowiska popierające przedrewolucyjną Rosję nigdy nie wyrzekły się tych obszarów.

Do Wilna aspirował również rodzący się ruch białoruski. Powoływano się na dominację języka białoruskiego oraz białoruski charakter dawnego Wielkiego Księstwa Litewskiego, którego Wilno było stolicą (Shirjajev 1991).

Wraz z pojawieniem się nowoczesnego nacjonalizmu litewskiego, postawiony został postulat uczynienia z Wilna stolicy litewskiej jednostki autonomicznej, lub niepodległego państwa litewskiego. Powoływano się na tradycje funkcjonowania Wilna jako stolicy historycznej Litwy. W przeciwieństwie do działaczy białoruskich, akcentowano bałtycki charakter tego państwa. Argumentem była również historyczna dominacja żywiołu bałtyckiego w regionie wileńskim, dopiero niedawno wypartego przez żywioł słowiański (Zinkjavichius 1996). Na fali rewolucyjnej roku 1905 pojawiły się głosy litewskich działaczy narodowych, postulujących utworzenie osobnej prowincji litewskiej w ramach Cesarstwa Rosyjskiego. Proponowano by obejmowała ona trzy gubernie Cesarstwa: kowieńską, wileńską i grodzieńską, oraz odebraną Królestwu Polskiemu gubernię suwalską (Eberhardt 1997b).

Władze Niemiec, których siły zbrojne od lata 1915 roku okupowały zachodnią część d. WKL, nie miała początkowo żadnych planów w stosunku do ziem litewskich. Niespodzianką była dla nich siła żywiołu polskiego na obszarze Wileńszczyzny. Kolidowało to z oficjalnymi danymi rosyjskimi (tab. 1), które ukazywały ten region jako pogranicze litewsko-białoruskie, ze zdecydowaną przewagą żywiołu białoruskiego wokół samego Wilna. W celu uzyskania prawdziwych informacji o etnicznym zróżnicowaniu Wileńszczyzny okupacyjne władze niemieckie przeprowadziły w roku 1916 spis ludności. Pokazał on zupełnie inny obraz (ryc. 1), niż wcześniejszy o dwa dziesięciolecia spis rosyjski (Eberhardt 1997b).

Tabela 1. Struktura narodowościowa zachodniej części guberni wileńskiej wg spisów 1897 i 1916

	Litwini		Polacy		Inni	
	1897	1916	1897	1916	1897	1916
Wilno	2,07	1,91	30,81	53,30	67,12	44,79
okolice	42,67	42,75	10,02	49,43	47,31	7,82
razem	34,17	33,50	14,37	50,31	51,46	16,20

Źródło: zestawienie własne na podstawie Eberhardt 1997b, str. 46 i 83

Zastana przez Niemców rzeczywistość była także sprzeczna z tradycją historyczną tych ziem, które co najmniej od wczesnego średniowiecza były pograniczem pomiędzy plemionami bałtyckimi a wschodniosłowiańskimi, później pomiędzy litewskimi i ruskimi księstwami. Zdawano sobie sprawę z istnienia na obszarze d. WKL spolonizowanej szlachty stanowiącej pozostałość ekspansji kultury polskiej z czasów unii polsko-litewskiej. Sądzone jednak, że stanowi ona

elitarną mniejszość, zdominowaną ilościowo przez białoruskie i litewskie masy ludowe, a politycznie przez instytucje rosyjskiego państwa, funkcjonującego tu już od ponad 100 lat.

Tabela 2. Polacy w guberni wileńskiej 1897 rok
(dane oficjalne i korekta W. Wakara)

Powiat	Ludność w tys	Polacy w tys.	Polacy w %	Polacy w tys. (korekta)	Polacy w % (korekta)
m. Wilno	140,2	47,6	34,0	53,0	37,8
Wilno	208,7	25,3	12,1	107,9	51,7
Troki	200,2	22,9	11,4	52,4	26,2
Święciany	172,2	10,3	6,0	76,3	44,3
Dzisna, Lida, Oszmiana, Wilejka	850,1	23,7	2,8	365,5	43,0
razem	1571,4	129,8	8,3	655,1	41,7

Źródło: zestawienie własne na podstawie Eberhardt 1997b, str. 46 i 83

Włączenie Wileńszczyzny, czy nawet całej Litwy, w skład odrodzonego państwa polskiego postulowała duża część polskich polityków. W odróżnieniu od innych ziem wcielonych po rozbiorach do Cesarstwa Rosyjskiego, region ten postrzegano jako część polskiego dziedzictwa (Wapiński 1994). Ważnym argumentem uzasadniającym konieczność realizacji tego postulatu, była ilościowa dominacja ludności polskiej w regionie (tab. 2), oraz jej chęć przynależności do państwa polskiego (Eberhardt 2004).

W politycznych środowiska polskich pojawiły się dwie podstawowe propozycje rozwiązania problemu Wileńszczyzny. Jeden zakładał utworzenie polskiego kantonu narodowego w ramach federalnej Litwy, pozostającej w związku państwowym z Polską. Drugi zakładał bezpośrednie przyłączenie Wileńszczyzny do państwa polskiego (Garlicki 1999).

Powstanie polskiego obszaru etnicznego zwiększyło możliwość wariantów państwowej przynależności regionu wileńskiego. Bez Polaków były w zasadzie dwa rozwiązania. Granica polityczna mogłaby przebiegać na wschód (wariant litewski) lub na zachód (wariant białoruski lub rosyjski) od Wilna. Polskie roszczenia terytorialne dotyczyły obszarów, które rozdzielały obu potencjalnych konkurentów. Były także trudne do realizacji z uwagi na oddalenie polskiej wyspy etnicznej od zasadniczej części polskiego obszaru etnicznego.

SPÓR O WILNO PO I WOJNIE ŚWIATOWEJ (1917-1922)

Pierwszy krok w kierunku rozwiązania kwestii przynależności państwowej Wilna i Wileńszczyzny wykonali Litwini. W lutym 1918 roku Litewska Rada Krajowa, na działalność której zgodzili się niemieccy okupanci, proklamowała powstanie niepodległego państwa litewskiego ze stolicą w Wilnie. Berlin aprobował utworzenie monarchii litewskiej pozostającej w ścisłym związku politycznym z Niemcami. Klęska państw centralnych pokrzyżowała te plany. Z począt-

kiem stycznia 1919 roku do Wilna wkroczyły oddziały Armii Czerwonej. Pod jej auspicjami utworzona została Litewsko-Białoruska Republika Sowiecka (tzw. Lit-Biel), obejmująca ziemie dawnego WKL. Na stolicę wybrane zostało Wilno. Po czterech miesiącach miasto zostało jednak zajęte przez oddziały polskie, a siedziba Lit-Bielu przeniesiona została tymczasowo do Smoleńska. Działania wojsk polskich były częścią planu Józefa Piłsudskiego, pragnącego utworzyć państwo litewskie sfederowane z Polską. Miało składać się z trzech kantonów: litewskiego (Kowno), polskiego (Wilno) i białoruskiego (Mińsk). Idea ta nie została zrealizowana z uwagi na niechęć strony litewskiej. Przez okres kilku miesięcy funkcjonowała na Wileńszczyźnie tymczasowa administracja polska, a problem rozstrzygnięcia przyszłości regionu pozostawiono na później. Ważniejszym problemem była trwająca wojna polsko-sowiecka (Garlicki 1999; Wizner 1999).

W wyniku odwrotu wojsk polskich Wilno ponownie zostało zajęte przez Armię Czerwoną. Władze sowieckie nie zaczęły tym razem tworzyć struktur trwałej administracji. Na mocy separatystycznego sowiecko-litewskiego traktatu pokojowego Moskwa przekazała Wileńszczyznę Litwinom i uznała niepodległe państwo litewskie ze stolicą w Wilnie. Zachowując prawo do korzystania z terytorium litewskiego do zakończenia wojny z Polską, władze sowieckie nie spieszyły się z przekazaniem Wilna Litwinom. Uczyły to dopiero po przegranej bitwie warszawskiej. Na 48 dni Wilno znalazło się pod administracją litewską (Garlicki 1999).

Polacy nie pogodzili się z utratą Wileńszczyzny. Grała ona ważną rolę w planach dwóch głównych obozów politycznych: piłsudczyków i endecji. Piłsudczycy nadal myśleli o utworzeniu polsko-litewskiej federacji. Wobec braku akceptacji Litwinów dla tego pomysłu, myślano o utworzeniu państwa litewskiego w oparciu o kanton polski i białoruski. Narodowi demokracji myśleli o przyłączeniu Wileńszczyzny do unitarnego państwa polskiego. Realizacji planów piłsudczyków służyć miał tzw. bunt Żeligowskiego. Dowodzone przez niego oddziały wyparły Litwinów z Wilna i większej części Wileńszczyzny. Obie strony oddzieliła linia demarkacyjna przebiegająca ok. dwudziestu kilometrów na zachód od Wilna. Bunt pomyślany był jako akcja żołnierzy pochodzących z terenów Litwy i Białorusi. Zajęty obszar nazwany Litwą Środkową, miała stać się polskim kantonem projektowanego państwa litewskiego. Pomysł nie znajdował w dalszym ciągu akceptacji najbardziej wpływowych polityków litewskich. Kolejny argument z rąk piłsudczyków wytrącili narodowi demokraci reprezentujący Polskę na konferencji pokojowej w Rydze. Oddając Sowiecom Mińsk uniemożliwili powołanie kantonu białoruskiego. Plany Józefa Piłsudskiego zostały ostatecznie pogrzebane. Akceptacja zdobyczy polskich przez mocarstwa zachodnie otworzyły drogę do rozwiązania satysfakcjonującego narodowych demokratów. Wyłoniony w demokratycznych wyborach sejm Litwy Środkowej zdecydował o przyłączeniu regionu do państwa polskiego. Jego terytorium podzielono pomiędzy województwa wileńskie i nowogrodzkie. Ziemie należące do

historycznej Litwy weszły również w skład woj. białostockiego (m.in. Grodno) oraz poleskiego (m.in. Brześć). Zachodnie skrawki dawnej guberni wileńskiej, zamieszkanе w większości przez ludność narodowości litewskiej zostały oddane państwu litewskiemu.

Takie rozwiązanie było niewątpliwie pochodną ogólnych tendencji w tej części Europy. Zarówno Polska, jak i Litwa powstawały jako państwa integrujące społeczeństwa narodowe (Mykns 1999).

Szczęśliwe dla Polski zakończenie konfliktu o Wilno, oraz ustalenia podjęte w Rydze, zdecydowały o kształcie granic na okres dwóch dziesięcioleci. Strona polska obawiała się wchłonięcia zbyt dużej liczby ludności innych narodowości, tak więc podstawą delimitacji stało się istnienie wyraźnych skupisk Polaków (tab. 3). Terytorium Polski, dostosowując się do polskiego obszaru etnicznego, wbiło się niczym klin pomiędzy niepodległą Litwą a sowiecką Białoruś, na północy stykając się bezpośrednio z terytorium niepodległej Łotwy (ryc. 2).

Tabela 3. Ludność polska w powiatach Wileńszczyzny w 1931 r.

Powiat	Ludność w tys.	Polacy w tys.	Polacy w %
m. Wilno	195,1	128,6	65,9
Brasław	143,2	89	62,2
Dziszna	159,9	56,9	35,6
Lida	183,5	144,6	78,8
Mołodeczno	91,3	21,7	23,8
Oszmiana	104,6	81,4	77,8
Postawy	99,9	50,8	50,9
Szczuczyn	107,2	60,1	56,1
Święciany	136,5	68,4	50,1
Wilejka	131,1	53,2	40,6
Wilno-Troki	214,5	180,5	84,1
Wołożyn	115,5	61,9	53,6
Razem	1682,3	997,1	59,3

Źródło: Eberhardt 1994, 1997b.

Polsko-litewska linia demarkacyjna – z punktu widzenia etnicznego – miała przebieg kompromisowy. Po stronie polskiej pozostały obszary zdominowane przez ludność litewską (okolice Puńska, Orany, Święcian), po stronie litewskiej skupiska ludności polskiej (np. wyspa kowieńska, obszar przygraniczny w okolicach Jewia i Dubieninek). Narzucone przez Polskę rozwiązanie nie satysfakcjonowało jednak strony litewskiej, określając panujący porządek „polską okupacją”. Nie uznała ona przyłączenia Wilna do Polski i nie zgodziła się na zawarcie układu pokojowego. Kowno ustanowiono jedynie tymczasową stolicą. Dopiero polskie ultimatum z roku 1938 zmusiło Litwinów do nawiązania stosunków dyplomatycznych (Makowski 1986; Łossowski 1997; Garlicki 1999; Wizner 1999).

Nowego porządku terytorialnego nie akceptowały również władze sowieckie. Ich popularnym hasłem propagandowym okresu międzywojennego był postulat wyzwolenia Zachodniej Białorusi, w tym Wileńszczyzny, spod władzy polskiej burżuazji. Po stronie polskiej także było wielu, którzy uważali, że odradzająca się ojczyzna powinna objąć znacznie większy fragment d. WKL.

PROBLEM WILEŃSZCZYZNY W LATACH 1939–1945

II wojna światowa ponownie zaktualizowała problem Wileńszczyzny. Narastające zagrożenie ze strony Niemiec zmusiło Polskę i Litwę do nawiązania stosunków dyplomatycznych. Było to nieco wymuszone, bo działo się pod wpływem narastającego zagrożeni międzynarodowego. Nie przyniosło też długofalowych efektów, gdyż nie pozwolił na to wybuch wojny.

Tajne porozumienie pomiędzy Niemcami a Sowietami, dotyczące podziału stref wpływów w Europie Wschodniej, zakładało początkowo, że Litwa znajdzie się w strefie interesów niemieckich. Ustalono również, że Wilno zostanie przyłączone do Litwy. Po wybuchu wojny dokonano istotnych zmian w umowie. W zamian za terytorium pomiędzy Wisłą a Bugiem, które początkowo miało przypaść Związkowi Sowieckiemu, Niemcy zrzekli się swych interesów na Litwie. W ten sposób Litwa i Wileńszczyzna znalazły się w sowieckiej strefie wpływów. Rozważano prawdopodobnie dwa warianty rozwiązania kwestii wileńskiej. Pierwszym było włączenie całej Wileńszczyzny do Republiki Białoruskiej. Taka wizja rozwiązania kwestii wileńskiej była bliska władzom sowieckiej Białorusi. Jej międzywojenna propaganda podkreślała białoruski charakter Wilna. Miasto uważane było za stolicę Białorusi Zachodniej. Po zajęciu Wilna w tym właśnie kierunku szły decyzje terenowej administracji sowieckiej. O przyłączeniu Wilna do Litwy zdecydowano w Moskwie, wbrew nadziejom władz Białorusi, prawdopodobnie pod koniec września 1939 (Iwanow 1995).

Litwini podpisali traktat pokojowy z Sowietami i zgodzili się na przyjęcie Wilna. Wielu Polaków potraktowało to, jako przyłączenie się Litwy do rozbioru Polski. Dla Litwinów był to przede wszystkim akt dziejowej sprawiedliwości, oraz przesunięta w czasie realizacja układu z sowiecką Rosją z roku 1920. W istniejącej sytuacji geopolitycznej nie mieli nic do stracenia. Niezależnie od tego czy zachowaliby niepodległość, czy zostaliby włączeni do Związku Sowieckiego (co ostatecznie nastąpiło) uzyskiwali Wilno, historyczną stolicę WKL. Przed ewentualnymi roszczeniami Polski chroniłby ich pas ziem wcielonych do Białorusi. By Polska mogła odzyskać Wilno musiałaby najpierw pokonać Związek Sowiecki (Kasperavičius 1999).

Do państwa litewskiego nie została włączona cała Wileńszczyzna. Nie wrócono chociażby do granicy ustalonej na mocy pokoju z roku 1920. Władze sowieckie przekazały Litwinom tylko Wilno i jego najbliższe okolice. Takie miejscowości jak Lida, Oszmiana, Brasław, Wilejka, Mołodoczno, Postawy (podobnie jak Grodno czy Nowogródek) weszły w skład tzw. Zachodniej Białorusi (ze stolicą w Białymstoku), by ostatecznie znaleźć się w składzie sowieckiej Bia-

lorusi. W późniejszym okresie dokonano tylko niewielkich korekt tego nowego rozgraniczenia. Region wileński podzielony został pomiędzy dwa organizmy państwowe. Wraz z nim, podzielony został polski obszar etniczny na Wileńszczyźnie. Jego zachodnia część znalazła się w obrębie Litwy, część wschodnia została przyłączona do Białorusi. Ustalone wtedy rozgraniczenie, pomimo zmian statusu politycznego Litwy i Białorusi, utrzymało się do dnia dzisiejszego.

Wprowadzony w życie w roku 1939 porządek terytorialny nie zlikwidował geopolitycznego problemu Wileńszczyzny. Podstawowym problemem było utrzymujące się skupisko ludności narodowości polskiej. Był on szczególnie istotny dla państwa litewskiego. W jego nowych granicach ludność polska stanowiła około 16% ogółu ludności, na przyłączonej części Wileńszczyzny, która z uwagi na status Wilna, została regionem stołecznym, około 67% (Eberhardt 1997). Nic dziwnego, że władze litewskie próbowały zmienić te niekorzystne proporcje. Jedną z metod było wydzielenie grupy „cudzoziemców”. Obywatelstwo litewskie uzyskało jedynie około 30 % mieszkańców Wilna (Eberhardt 1997). Inną metodą miała być lituanizacja życia publicznego (szkół, prasy itd.). Nie przyniosła ona jednak spodziewanych skutków i z uwagi na opór społeczeństwa zmusiła do liberalizacji polityki w stosunku do Polaków. Niewiele to jednak zmieniło we wzajemnych stosunkach, gdyż Litwa została wkrótce wcielona do Związku Sowieckiego. Prześladowania jakie nastąpiły objęły zarówno Polaków, jak i Litwinów. Wkraczające w czerwcu 1941 roku oddziały niemieckie witano jak wyzwolicieli.

W okresie rządów niemieckich Litwini byli lepiej traktowani od Polaków. Administracja lokalna i policja kontrolowane były przez Litwinów. Znalazło to odzwierciedlenie w spisie ludności, przeprowadzonym w roku 1942. Według jego rezultatów na obszarach należących przed wojną do Polski aż 41% mieszkańców mieli stanowić Litwini (spisy przedwojenne mówiły o 12%, bardziej korzystne szacunki o 16%), Polacy jedynie 50% (Eberhardt 1997). O polskim charakterze Wileńszczyzny świadczyła jednak siła polskiego ruchu oporu. Oddziały AK oczyściły obszary zamieszkałe przez Polaków z urzędników i policji litewskiej. Pod Murowaną Oszmianką siły polskie rozbijają wojsko litewskie sformowane przez Niemców. Wpływy jakie uzyskało polskie podziemie w I połowie 1944 r. zmusiły Niemców do nieformalnej akceptacji polskiej administracji na obszarach wiejskich Wileńszczyzny (Bubnys 1999).

Zajęcie Wileńszczyzny przez wojska sowieckie, klęska Niemiec i pozostawienie Stalinowi wolnej ręki w tej części Europy doprowadziło do powrotu sytuacji sprzed wybuchu wojny niemiecko-sowieckiej. Wobec ogromu Armii Czerwonej oddziały Armii Krajowej i niekomunistyczne siły polityczne były bezradne. Polska musiała zmienić ustrój i przesunąć swoje terytorium na Zachód. Problemy narodowościowe miały zostać rozwiązane w wyniku wymiany ludności. Według polsko-sowieckiego porozumienia ludność polska z terenów włączonych do ZSRR miała prawo przesiedlić się do Polski w nowych granicach. Lud-

ność litewska, białoruska i ukraińska z ziem, które pozostały przy Polsce miała prawo przesiedlić się do ZSRR. Ustalenia te były modyfikowane przez władze sowieckie zgonie z ich interesami politycznymi i gospodarczymi. Z obszarów włączonych do Białorusi i Litwy, do Polski w nowych granicach wyemigrowało ok. 50% miejscowych Polaków. Chęć przesiedlenia zadeklarowało znacznie więcej. Istnieją przypuszczenia, że dużej części tych, którzy pozostali po prostu nie pozwolono wyjechać. Dotyczyło to przede wszystkim mieszkańców wsi. Wyjazd zamieszkującej zwarty obszar grupy ludności groził wyludnieniem Wileńszczyzny, po obu stronach granicy litewsko-białoruskiej. Na taki scenariusz nie mogły pozwolić sobie władze sowieckie, gdyż wojenne straty ludności uniemożliwiały przeprowadzenie akcji kolonizacyjnej. Nie można też było liczyć na Białorusinów i Litwinów z terenów Polski. Było ich znacznie mniej niż Polaków na Wileńszczyźnie, a i tak tylko niewielu zdecydowało się na przesiedlenie do ZSRR. Do Polski pozwolono wyjechać jedynie mieszkańcom miast i przedstawicielom wiejskich elit. Zdecydowana większość mieszkańców wsi pozostała. Wzięli oni później udział w zasiedlaniu opustoszałych miast. Omawiane okoliczności sprawiły, że zasięg polskiego obszaru etnicznego na Wileńszczyźnie nie uległ większym zmianom (ryc. 3). Dotyczyły one jedynie struktury narodowościowej dużych i średnich miast. Obok Polaków osiedlali się tam Białorusini, Rosjanie, Litwini, Ukraińcy oraz przedstawiciele innych narodów żyjących na obszarze ZSRS. Możliwość rozwiązania polskiego problemu na Wileńszczyźnie nie została przez władze sowieckie wykorzystana (zob. Eberhardt 1994, 1997b). Pozostanie dużej części ludności polskiej ograniczyło napływ Rosjan, a więc zapobiegło powstaniu znacznie większej i zwartej terytorialnie społeczności rosyjskiej na terytorium dzisiejszej Litwy.

WILEŃSZCZYŻNA W RAMACH ZSRR

Wileńszczyzna została w wyniku II wojny światowej włączona w skład Związku Sowieckiego i podzielona pomiędzy dwie zorganizowane w jego składzie republiki: Litewską i Białoruską. Pomimo dominacji ludności polskiej po obu stronach granicy litewsko-białoruskiej, w żadnej z republik nie utworzono polskich terytoriów autonomicznych. W obrębie obu jednostek polityczno-administracyjnych prowadzono jednak zupełnie odrębne polityki względem mniejszości polskiej.

Na Litwie, po krótkim okresie dyskryminacji, wprowadzono autonomię kulturową. Funkcjonowały polskie szkoły, zespoły artystyczne, prasa – oczywiście w zakresie, na jaki zezwalał panujący system. Na Białorusi powrócono do carskiej polityki ignorowania obecności ludności polskiej. Do końca lat 40. zlikwidowano wszystkie polskie szkoły. Nie wolno było działać żadnym instytucjom o polskim charakterze. Polityka ta utrzymała się do końca istnienia ZSRR. Polacy mieli ulec asymilacji w ramach białoruskiego społeczeństwa sowieckiego. Ten proces postanowiono przyspieszyć na drodze administracyjnej. Wymianę dokumentów tożsamości przeprowadzoną na początku lat 60. wykorzystano by

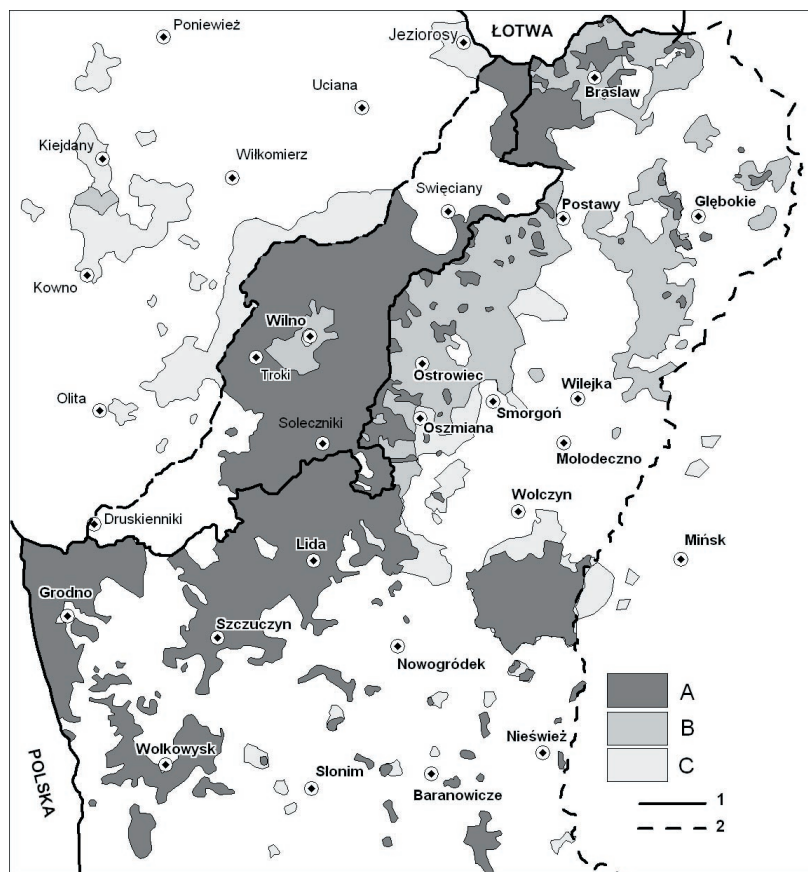
wielu osobom z północnej części białoruskiej Wileńszczyzny zmienić urzędowo narodowość. Szczególnie dotkliwe skutki tej operacji można było zauważyć w rejonie ostrowieckim. Według spisu z roku 1959 Polacy stanowili tam 65,5% ogółu mieszkańców. W kolejnym spisie, przeprowadzonym w roku 1970, już tylko 9,8% (tab. 4). Swoją oficjalny charakter narodowościowy zmieniło wiele dziesiątków miejscowości, wsi i miasteczek, choć wciąż zamieszkiwane były przez tych samych ludzi (ryc. 3). Liberalny spis z roku 1989 niespodziewanie podniósł udział Polaków na opisywanym obszarze (m.in. w rejonie ostrowieckim do 17%), ale rygorystyczny spis z roku 1999, przeprowadzony już w niepodległej Białorusi, ponownie powrócił do wartości z lat 70. (Kowalski 2001).

Tabela 4. Polacy w rejonach obwodu grodzieńskiego w latach 1959–1999 a ludność katolicka

Rejon	Katolicy %	Polacy %				
	1999	1959	1970	1979	1989	1999
Oszmiana	71,3	25,15	8,05	12,13	20,60	11,87
Ostrowiec	90,2	65,48	9,79	9,23	17,55	10,38
Smorgonie	29,1	4,70	1,63	1,78	3,68	2,80
Iwie	76,8	26,37	11,70	24,55	28,25	24,65
Werenów	87,0	86,83	84,01	85,07	82,94	82,96
Szczuczyn	52,0	50,08	50,26	52,08	49,83	50,51
Lida	38,1	50,34	43,06	44,48	40,16	39,52
Grodno	21,3	31,84	29,60	27,60	25,69	25,45
Świsłocz	25,7	24,58	16,81	22,37	21,37	20,98
Wlk. Brzostowica		22,15	23,76	26,51	24,75	23,84
Wołkowysk		29,38	33,13	32,20	29,33	28,17
Mosty	18,3	22,67	19,26	22,08	22,13	21,29
Zelwa	14,3	28,85	29,45	29,58	26,84	25,58
Słonim		5,26	3,31	4,36	4,27	3,35
Zdzieciół	17,0	17,11	6,84	12,66	14,07	13,57
Nowogródek	6,6	5,78	4,25	4,74	4,81	4,64
Korelicze		1,98	1,53	2,37	2,72	1,95
razem	31,1	30,80	24,68	26,63	25,85	24,81

Opracowano na podstawie: Goss 2002 oraz wyników spisów powszechnych 1959, 1970, 1979, 1989, 1999.

Pojawia się pytanie o przyczyny odmiennej polityki władz sowieckich wobec Polaków na Litwie i Białorusi. Należy przypuszczać, że na Białorusi Polacy nie byli w żaden sposób przydatni sowieckim władzom. Białorusini byli lojalnymi obywatelami socjalistycznej ojczyzny, celem polityki było więc upodobnienie wszystkich mieszkańców do tego idealnego wzorca. Uznawano prawdopodobnie, że pozbawieni własnych szkół i organizacji, w większości białoruskojęzyczni Polacy, prędzej czy później, zintegrują się ze społeczeństwem białoruskim, a tym samym ogólnosowieckim.



Ryc. 3. Proces kurczenia się polskiego obszaru etnicznego na Wileńszczyźnie w wieku XX.

A – Obszar z dominacją ludności Polskiej w roku 1999, B – utrata dominacji w latach 1959–1999, C – utrata dominacji w latach 1921–1959. Granice państwowe: 1 – stan na rok , 2 – 1921–1939.

The shrinking process of the Polish ethnic area in the Vilna region in the 20th century
 A – The area with the domination of the Polish population, B – the loss of the domination during the years 1959–1999, C – the loss of the domination during the years 1921–1959. The states borders: 1 – contemporary, 2 – 1921–1939.

Źródło/Source: Opracowanie własne na podstawie / the own elaboration based on: Atlas narodov mira 1964 s. 16, Lietuovos Rytai 1993 (mapy z załącznika/maps from appendix), Lietuovos istorios atlasas 2001, s. 36 i 43, Nacyanalny atlas Belarusi 2002.

Na Litwie, większym od Polaków problemem dla władzy sowieckiej, byli wrogo nastawieni wobec władzy sowieckiej Litwini. Stosując zasadę *divide et impera* wzmacniano polską mniejszość by osłabiać pozycję niepokornej większości. Pozbawieni elit, w dużej części białoruskojęzyczni Polacy, wydawali się władzom w Moskwie społecznością bardziej przydatną dla realizacji polityki sowiezacji i rusyfikacji podbitego kraju. Z litewsko-polsko-rosyjskiej mieszanki

miała powstać litewska odmiana *homo sovieticus*. Litewscy Polacy mieli stać się takim samym rozsądnikiem tendencji nacjonalistycznych, i elementem przyspieszającym budowę narodu sowieckiego, jak w pozostałych krajach bałtyckich napływająca ludność rosyjskojęzyczna.

Obecność Polaków spowodowała, że osadnictwo rosyjskie na Litwie nie przybrało tak silnych rozmiarów, jak w Estonii, czy na Łotwie. Po uzyskaniu niepodległości okazało się to niezmiernie ważnym atutem, pozwalającym uniknąć wielu napięć politycznych. W przeciwieństwie do Łotwy i Estonii, Litwa mogła bez obaw przyznać obywatelstwo wszystkim zamieszkującym jej terytorium społecznościom. Niewielka i rozproszona mniejszość rosyjska nie stanowiła zagrożenia dla integralności i narodowej tożsamości kraju. Rosjanie stanowili absolutną większość mieszkańców tylko w mieście Visaginas (Kowalski 1997). Nie oznacza to, że problem sowieckiej rusyfikacji na Litwie nie występował. Miał on jednak bardziej złożony charakter, niż w Estonii i Łotwie.

Wilno, choć stało się centrum administracyjnym sowieckiej Litwy, nie było miastem o litewskim obliczu etnicznym (tab. 5). Dopiero powojenny odpływ ludności polskiej otworzył pole do zmiany tego stanu rzeczy. Na przeszkodzie realizacji litewskich aspiracji stanęły jednak niesprzyjające okoliczności. Litwini, prześladowani przez system i osłabieni demograficznie, przez wojnę i powojenne represje, nie napływali masowo do Wilna. Dużą część nowych osadników stanowili Polacy, dotychczasowi mieszkańcy podwileńskich wiosek, oraz napływająca ze wschodu ludność rosyjska, białoruska, ukraińska i żydowska. Powojenne osadnictwo spowodowało, że miasta nie trzeba było denacjonalizować, tak jak działo się to później z Rygą czy Tallinem. Litwini, choć byli największą grupą narodowościową w Wilnie, stanowili w roku 1959 zaledwie 1/3 mieszkańców stolicy. Pod względem ilościowym niewiele ustępowali im Rosjanie. Według kryterium językowego dominującą grupą etniczną byli jednak mieszkańcy rosyjskojęzyczni (37%). Prócz Rosjan, należała do nich około połowa Białorusinów i Ukraińców oraz około 1/4 ludności żydowskiej. W codziennych kontaktach językiem rosyjskim posługiwało się zapewne znacznie więcej osób należących do tych narodowości, w relacjach oficjalnych prawie wszyscy. Społeczność, dla której język rosyjski był głównym narzędziem komunikacji (narody wschodniosłowiański i Żydzi), stanowiła prawie połowę (47%) mieszkańców miasta (tab. 5). Potencjał języka rosyjskiego wzmacniała ludność polska. Był on dla niej bardziej zrozumiały niż litewski, miał wyższy prestiż w państwie oraz był bliższy dla większości pozostałych mieszkańców Wilna (tab. 5). Wzmagало to proces językowej rusyfikacji Polaków. W tych okolicznościach, napływowa ludność litewska zmuszona była dostosować się do panujących okoliczności, co w codziennych kontaktach społecznych zmuszało ją do posługiwania się językiem rosyjskim. Okolice Wilna były zdominowane przez ludność polską, co dodatkowo wpływało na osłabienie pozycji języka litewskiego w mieście i regionie. Przez długie lata życie zbiorowe stolicy Litwy rozwijało się pod dyktando języka rosyj-

skiego, a miasto i jego okolice tworzyły w obrębie Republiki Litewskiej region o dominacji słowiańskiego żywiołu językowego.

Tabela 5. Struktura etniczna mieszkańców Wilna 1959 r.

Narodowość	W odsetkach	Język ojczysty	W odsetkach
litewska	33,6	litewski	33,4
rosyjska	29,4	rosyjski	37,0
polska	20,0	polski	19,4
żydowska	6,9	żydowski	4,8
białoruska	6,2	białoruski	3,1
ukraińska	2,8	ukraiński	1,3
inna	1,0	inny	0,7

Zestawienie własne na podstawie: Eberhardt 1997

Zmiana nastąpiła dopiero na przełomie lat 80. i 90. Spis ludności z roku 1989 wykazał, że ludność litewska osiągnęła bezwzględną większość w mieście (52%). Odwilż polityczna i idący z nią w parze wzrost aspiracji politycznych Litwinów zachęcał do śmielszego porozumiewania się językiem litewskim. Wreszcie krwawe wydarzenia pod wieżą telewizyjną (styczeń 1991 r.), przeprowadzone przez rosyjskojęzyczną, składającą się głównie z Rosjan armię sowiecką, wpłynęły na kompromitację języka rosyjskiego, do tego stopnia, że został on wyparty z funkcji języka uniwersalnego w mieście, przez litewski. Wilno, z wyspy rosyjskojęzycznej otoczonej przez morze podwileńskich, polskich wiosek, stało się wyspą litewską. Do dnia dzisiejszego stanowi to poważny problem w relacjach pomiędzy Polakami a Litwinami.

PROBLEM WILEŃSZCZYNY PO ROKU 1988

Narzucony mieszkańcom Wileńszczyzny w wyniku II wojny światowej porządek przetrwał do czasu rozpadu ZSRR. Proces rozpoczęła polityka „Pierestrojki”, mająca stać się antidotum na kryzys systemu komunistycznego. Wzrostowi litewskich aspiracji narodowych towarzyszył wzrost autonomicznych aspiracji miejscowych Polaków. Litwini postrzegali polskie dążenia jako inspirację idącą z Moskwy, mającą służyć torpedowaniu litewskich aspiracji, a w ostatecznym razie posłużyć oderwaniu litewskiej części Wileńszczyzny od wybijającej się na niepodległość Litwy. Prominentni działacze niepodległościowi byli już podobno pogodzeni, że Wilno nie będzie należało do niepodległej Litwy. Możliwych było kilka scenariuszy rozwoju wypadków. Można je odtworzyć na podstawie relacji świadków ówczesnych wypadków, jak również na podstawie rozwiązań jakie zastosowano w innych rejonach b. ZSRR (Ciechanowicz 2005; Kurcz 2005; Sato 2007):

– Litwa pozostaje w składzie ZSRR (wobec jego ostatecznego rozpadu było to najmniej możliwe, ale trzeba pamiętać, że aspiracje Litwinów rozpad ten niewątpliwie przyspieszyły).

– Litwa staje się niepodległym państwem bez zmiany granic i z zachowaniem unitarnego charakteru administracji terytorialnej (co ostatecznie nastąpiło).

– Litwa uzyskuje niepodległość, lecz musi zaakceptować istnienie polskiego rejonu autonomicznego obejmującego okolice Wilna.

– Litwa uzyskuje niepodległość lecz region wileński zostaje od niej odłączony stając się: a) niepodległym państwem, b) republiką w składzie ZSRR, c) republiką w składzie ZSRR, ale powiększoną o inne ziemie należące wcześniej do Polski, d) częścią Białorusi (niepodległej lub w składzie ZSRR).

Rozważano możliwość utworzenia z regionu wileńskiego czegoś na kształt Naddniestrza. Uwarunkowania były bardzo podobne. Oba regiony miały złożoną strukturę narodowościową oraz podobną przeszłość. Wilno nie należało przed wojną do państwa litewskiego, Naddniestrze do państwa rumuńskiego. Niektórzy działacze w Polsce dostrzegli możliwość utworzenia dużej republiki polskiej w składzie ZSRR obejmującego nie tylko Wileńszczyznę (zarówno litewską jak i białoruską), ale wszystkie ziemie, które do roku 1939 należały do Polski. Podobno władze w Moskwie rozważyły przeprowadzenie tego planu, a przynajmniej ludziły możliwością jego realizacji sowieckich polityków polskich (Ciechanowicz 2005). Najbardziej realna była koncepcja stworzenia regionu autonomicznego w obrębie niepodległej Litwy. Można by nazwać to scenariuszem gagauskim, gdyż taki pomysł udało się zrealizować Gagauzom w niepodległej Mołdawii.

We wrześniu 1990 roku na drugim zjeździe deputatów terenowych Rad Samorządów Wileńszczyzny proklamowano powstanie Wileńsko-Polskiego Narodowościowo-Terytorialnego Kraju w składzie Litwy. Przystąpienie do nowej jednostki administracyjne zgłosiły wszystkie gminy rejonów wileńskiego i solecznickiego oraz kilka gmin z rejonów sąsiednich: trockiego (4), święciańskiego (3) i szyrwinckiego (1). Jej stolicą miała zostać Nowa Wilejka, kiedyś odrębne miasto, obecnie dzielnica Wilna. We wrześniu 1991 roku władze litewskie, obawiając się o integralność kraju, zawiesiły rady samorządowe rejonu wileńskiego i solecznickiego wprowadzając zarząd komisaryczny. W ten sposób skutecznie zablokowano możliwość powołania polskiej autonomii na Litwie (Kurcz 2005).

Żaden ze scenariuszy godzący w integralność lub unitarność Litwy nie został zrealizowany. Dążącej do niepodległości Litwie udało się przeprowadzić najbardziej pomyslny dla niej rozwiązanie. Niebagatelną rolę odegrało niewątpliwie usytuowanie stolicy kraju w centrum separatystycznego rejonu. Łatwiej byłoby oderwać jakiś peryferyjny region, niż polityczne centrum państwa, w środku którego usytuowane było miasto dominujące nad regionem pod względem demograficznym. Dodatkowym atutem przemawiającym za zachowaniem integralności terytorialnej Litwy była ilościowa przewaga ludności litewskiej w stolicy. Wydaje się również, że także miejscowi Polacy nie mieli zbyt wielkiej ochoty na wejście w konflikt z litewską władzą. A nawet gdyby chcieli, nie mieli zbyt słaby potencjał, by przeprowadzić tego typu operację. Obszar proponowanego okręgu autonomicznego zamieszkiwało jedynie około 100 tys. Polaków. Jego gospodar-

ka opierała się przede wszystkim na niezbyt rentownym (słabe ziemie) rolnictwie uspołecznionym. W porównaniu z Naddniestrzem, skupiającego największe zakłady przemysłowe Mołdawii, potencjał ekonomiczny i demograficzny regionu był niewielki. Niekorzystne położenie geograficzne, słaby potencjał społeczno-gospodarczy oraz nieugięta postawa władz litewskich zablokowała jakiekolwiek dążenia autonomistyczne (Kurcz 2005; Sato 2007, 2008). Podział Wileńszczyzny dokonany w wyniku II wojny światowej także miał swoje znaczenie. Włączenie tylko części regionu do sowieckiej Litwy ograniczyło niewątpliwie siłę polskiego ruchu narodowego w tym kraju.

Pomimo zachowania integralności, okolice Wilna pozostają najslabiej zintegrowaną pod względem społecznym częścią państw litewskiego. W ponad 30 gminach otaczających stolicę dominuje ludność polska. Głosuje ona na swoich kandydatów w wyborach do sejmu i samorządu terytorialnego (Kowalski 1997c). Zdominowane przez Polaków samorzady rejonu wileńskiego i sołecznickiego ustanowiły język polski jednym z urzędowych w pracach administracji samorządowej. Miejscowi Polacy zachowują się także nieco odmiennie w podstawowych kwestiach litewskiego życia politycznego, czego przejawem może być większe poparcie dla kandydatów populistycznych lub lewicowych (Kowalski 2000), czy też znacznie niższe niż w innych regionach – choć również dominujące – poparcie dla przystąpienia Litwy do Unii Europejskiej (Kowalski 2003).

Problemy z akceptacją poszerzenia autonomii, czy też wprowadzenia pewnych udogodnień dla polskiej mniejszości (np. pisownia nazwisk) wskazuje na to, że Litwini nadal obawiają się polskiego separatyzmu. Jednym z drażliwych spraw jest niewątpliwie problem Wilna, które pomimo swego wielokulturowego charakteru zdominowane jest pod względem ilościowym¹ przez Litwinów i jest przede wszystkim ośrodkiem kultury litewskiej (Mykyns 1999). Litewski stan posiadania zakłóca jednak fakt, że miasto, prawie ze wszystkich stron otaczają tereny należące do kontrolowanych przez Polaków samorządów. Wydaje się, że Litwini postanowili rozwiązać ten problem przy okazji reformy administracyjnego podziału kraju. Podjęta w roku 1999 przez sejm litewski uchwała przewiduje terytorialne powiększenie samorządów wielkich miast, w tym Wilna, oraz utworzenie mniejszych rejonów samorządowych na obszarach wiejskich. Zdecydowano, między innymi, by większą, zachodnią i centralną część dotychczasowego rejonu wileńskiego włączyć do Wilna (ryc. 4). Dzięki takiemu rozwiązaniu tereny podlegające władzy samorządu miasta Wilna będą graniczyły bezpośrednio z rejonami, trockim, jęmskim i szyrwinckim, zamieszkanymi w większości przez ludność litewską. Na pozostałym obszarze rejonu miano utworzyć dwa mniejsze rejony: kowalczycki i niemenczyński (Nowak, Żebrowska, Kubisiak 1998). Dzięki temu zabiegowi obszary zamieszkane w większości przez Litwinów oraz zdominowane przez Litwinów Wilno stanowiłyby jeden ciąg terytorialny.

¹ Według spisu z roku 2001 na 554 tys. mieszkańców Wilna Litwini stanowili 57,5 %, Polacy – 18,9, Rosjanie – 14,0, Białorusini – 4,1, Ukraińcy – 1,3, Żydzi – 0,5, Tatarzy – 0,2, pozostałe narodowości 3,6 %.

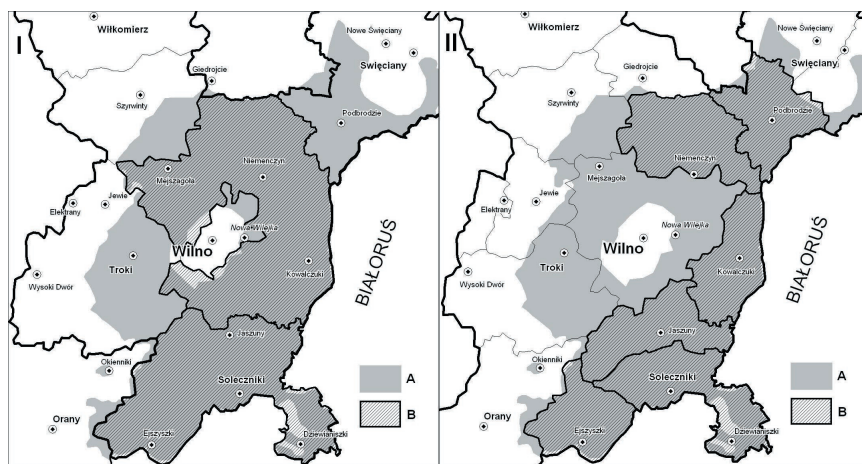
Nie zaproponowano natomiast utworzenia analogicznych mniejszych rejonów samorządowych na zachód od Wilna, np. w Mejszagole i Trokach, gdyż ponownie doprowadziłoby to do opasania stolicy Litwy przez polskie samorządy. Zmuszałoby to również do zwiększenia terytorialny zasięg polskich samorządów o polskie części dzisiejszych rejonów – szyrwincckiego (np. Jaszuny) i trockiego (np. Stare Troki), obecnie zdominowanych ilościowo i politycznie przez ludność litewską. Analogicznie do podziału rejonu wileńskiego, należało by podzielić na dwie części rejon trocki, „litewską” z ośrodkiem w Wysokim Dworze i „polską” w Trokach.

Jedynym pozytywnym dla polskiej mniejszości rezultatem mającej zostać przeprowadzonej do roku 2011 reformy, będzie utworzenie nowego zdominowanego przez Polaków rejonu w Podbrodziu, wchodzącego obecnie w skład rejonu święciańskiego. Straty dla polskiego stanu posiadania będą jednak znacznie większe (ryc. 4). Zdominowane przez Polaków samorządy zostaną ograniczone do obszarów położonych na wschód od Wilna, przylegających niezbyt szerokim pasem do granicy z Białorusią².

Problem mniejszości polskiej w białoruskiej części Wileńszczyzny rozwija się w zupełnie innych warunkach politycznych. Polski ruch narodowy startował pod koniec lat 80. praktycznie od zera. W odróżnieniu od sąsiedniej Litwy miejscowi Polacy nie posiadali nawet skromnej autonomii kulturowej. Nie działały polskie szkoły, organizacje ani prasa. Możliwość zorganizowania społeczności polskiej musiała wpłynąć na renesans zainteresowania polskością. Ostatni spis ludności przeprowadzony w czasach Pierestrojki sowieckiej wykazał wzrost udziału Polaków w wielu jednostkach administracyjnych. Działo się to w rok po utworzeniu Związku Polaków na Białorusi, co mogło mieć duży wpływ na odrodzenie polskości.

W roku 1999 zanotowano ponowny spadek udziału Polaków w wielu rejonach (tab. 4, ryc. 2). Można by to wiązać z niechętnym stosunkiem nowych władz białoruskich w stosunku do polskiej mniejszości, jak również z odzyskaniem przez Białoruś niepodległości i umocnieniem białoruskiej świadomości narodowej. Nie bez znaczenia wydaje się fakt, że tak jak przy narodzinach nowoczesnego białoruskiego ruchu narodowego, również obecnie bardzo ważną rolę odgrywają w nim osoby wywodzące się ze środowisk katolickich (np. Stanisław Szuszkiewicz czy Zenon Paźniak). Kościół katolicki sprzyja tym tendencjom, wprowadzając w wielu parafiach język białoruski. Nie może pozostawać to bez wpływu na samoidentyfikację szerokich mas białoruskich katolików. Nie można również zapominać, że długoletnia sowietyzacja, zacierająca różnice pomiędzy

² Problem Wilna, jako litewskiej enklawy otoczonej polskimi wioskami, przypomina sytuację Brukseli. Stolica Belgii, zamieszкана w większości przez frankofonów, otoczona jest ze wszystkich stron terytorium autonomicznej prowincji flamandzkiej. W obawie przed ekspansją miasta na tereny flamandzkie, a tym samym ich romanizację, zablokowano – na mocy ustawy – możliwość powiększenia terytorium Brukseli.



Ryc 4. Projekt nowego podziału administracyjnego a polski obszar etniczny na Wileńszczyźnie; I – stan z roku 1996, II – projekt z roku 1999 (realizacja do 2011); (A – polski obszar etniczny, B – rejony z polską większością).

The Project of the New administrative division and the Polish ethnic area in the region of Vilna; I – state of the year 1996; II – project of the year 1999 (realization till 2011); (A – Polish ethnic area, B – Districts with the Polish majority)

Źródło: Opracowanie własne na podstawie *Lietuvos Respublikos Administracinio...* 1999.

Source: The own elaboration based on *Lietuvos Respublikos Administracinio...* 1999.

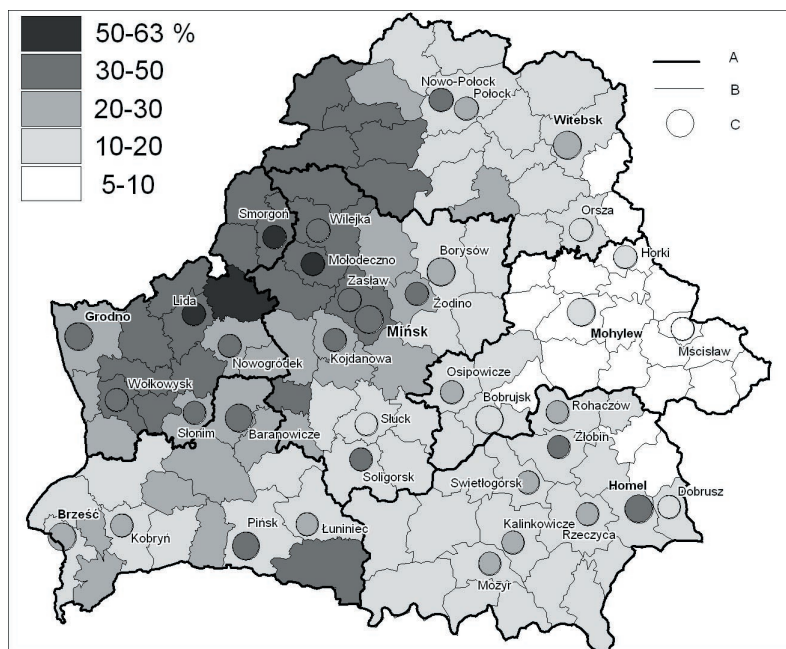
ludnością katolicką a prawosławną i kreująca model sowieckiego Białorusina, przyczyniła się do osłabienia polskiej świadomości narodowej. Na niektórych obszarach, gdzie opcja polska nie była nigdy silnie ugruntowana (Oszmiana, Ostrowiec) mogło to doprowadzić do tego, że nawet liberalizacja okresu Pierestrojki tylko w niewielkim stopniu podniosła udział polskich deklaracji w czasie spisu. Białorusinizacja miejscowych katolików praktycznie nie występowała. Potwierdzają to spisy ludności (tab. 4) oraz badania ankietowe (Kowalski 2001). Liczba ludności katolickiej była i jest zbieżna z liczebnością polskiej grupy narodowej. Rozwój białoruskiej świadomości narodowej wśród katolików był zatem zjawiskiem charakterystycznym jedynie dla północno-wschodnich rejonów obwodu oraz rejonów leżących jeszcze bardziej na wschodzie i północy (w obwodach mińskim i witebskim). Siła polskiej opcji narodowej na zachodzie Grodzieńszczyzny okazała się wystarczająca, by oprzeć się niekorzystnym dla niej tendencjom, wynikającym z przyłączenia do sowieckiej Białorusi. Można przypuszczać, że już wcześniej polska świadomość narodowa była tu silniej ugruntowana. Wpływała na to zapewne bliskość tradycyjnego polskiego obszaru etnicznego i polskich organizmów państwowych (Królestwo Polskie), jak i obecność dużego ośrodka polskiej kultury jakim było Grodno. W czasach sowieckich bliskość terytorium państwa polskiego również mogła wpływać na świadomość tutejszych Polaków. Pomimo dominacji języka białoruskiego, język polski ma wśród tutejszych katolików znacznie silniejszą pozycję niż na wschodzie regionu (Kowalski 2001). Te wszystkie uwarunkowania musiały powodować, że

zmiany odsetka ludności polskiej były tu, w okresie ostatniego półwiecza, prawie niezauważalne, a demograficzna pozycja ludności polskiej nie uległa większym zmianom. Od roku 1959 zanotowano tylko niewielki spadek udziału Polaków w stosunku do ogółu ludności. Znaczące zmiany dotyczą przede wszystkim dużych ośrodków miejskich (Grodno, Lida). Na obszarach wiejskich sytuacja wydaje się być ustabilizowana.

Opisywane zróżnicowanie znajduje odzwierciedlenie w najnowszych zjawiskach. Nauka języka polskiego w szkołach (kilkaset placówek) rozwija się przede wszystkim w zachodnich rejonach Grodzieńszczyzny (Gawin 1993). Dwie w pełni polskie szkoły powstały w Grodnie i w Wołkowysku. Zróżnicowanie to znalazło swój oddźwięk również w czasie wyborów parlamentarnych w roku 1996. Związek Polaków na Białorusi oraz Białoruski Front Ludowy podzieliły się na Grodzieńszczyźnie strefami wpływów. Polakom przypadła w udziale zachodnia, Białorusinom wschodnia część obwodu.

Z uwagi na panującą w Białorusi sytuację polityczną polski ruch narodowy rozwija się w ograniczonym zakresie. Obniżenie odsetka ludności polskiej na niektórych obszarach pomiędzy rokiem 1989 a 1999 (tab. 4), wskazuje na bardzo poważne podejście władz do zagadnienia ograniczania wpływów polskich i utrzymania ukształtowanego w latach 70. *status quo*. Polski ruch kulturalno-oświatowy jest zaledwie tolerowany, wciąż napotykać wiele ograniczeń. Dotyczy to m.in. szkół polskich. Zezwolono na uruchomienie znacznie mniejszą ich ilość niż wynikałoby to z potrzeb ludności polskiej. Niechętny stosunek władz do polskiej mniejszości wykorzystywany jest również w białoruskiej walce politycznej. Jedne środowiska starają się popierać reżim Łukaszenki, spodziewając się dzięki temu większych koncesji, inne stawiają na współpracę z opozycją, licząc na poprawę pozycji Polaków z chwilą demokratyzacji kraju.

Podsumowując rozważania należy podkreślić, że popularne utożsamienie polskości z katolicyzmem nie jest w przypadku Białorusi w pełni uzasadnione, co zauważył już kilka lat temu A. Sadowski (1995). Obok przeważającej grupy katolików deklarującej narodowość polską, jest również spora grupa katolików narodowości białoruskiej, silnie zaangażowanych w białoruski ruch narodowy. Ci pierwsi dominują przede wszystkim na zachodzie, gdzie spotykane są nawet społeczności używające na co dzień języka polskiego (Sopoćkinie). Katolicy o białoruskiej opcji narodowej koncentrują się przede wszystkim w północno-wschodniej części regionu, oraz w dużych miastach. Pomędzy tymi dwiema grupami katolików znajduje się również duża liczba środowisk niezdecydowanych pod względem narodowościowym, które w zależności od koniunktury deklarują raz polską, raz białoruską przynależność narodową, a nie przymuszone do zdecydowanych deklaracji mówią najczęściej o swym mieszanym polsko-białoruskim pochodzeniu. W zachodniej części regionu istnieje również pewna grupa prawosławnych deklarujących narodowość polską (Sadowski 1995; Kowalski 2001). Proporcje udziału tych wszystkich grup są trudne do ustalenia i jest to zadanie na przyszłość. Nie można również wykluczyć, że wraz z ewolucją sytuacji społecz-



Ryc. 5. Przestrzenne zróżnicowanie poparcia dla kandydatów narodowo-demokratycznych w wyborach prezydenckich 1994. A – granice obwodów, B – granice rejonów, C – miasta wydzielone.

Spatial differentiation of the support for national-democratic candidates in the presidential election of the year 1994. A – oblasts borders, B – regions borders, C – excluded towns.

Źródło: opracowanie własne na podstawie wyników wyborów 1994 opublikowanych w prasie białoruskiej.

Source: The own elaboration based on the results of elections 1994 published in the Belarusian newspapers

no-politycznej na Białorusi i jej geopolitycznego położenia, proporcje pomiędzy tymi grupami będą się zmieniać.

Białoruska Wileńszczyzna to nie tylko największy na Białorusi obszar koncentracji ludności narodowości polskiej. Jest to również obszar najsilniejszych wpływów białoruskiego ruchu narodowego. Można przypuszczać, że podobnie jak na Ukrainie, także w Białorusi występuje zjawisko określone mianem „zderzenia cywilizacji” (zob. Huntington 1997), związane z podziałem kulturowym kraju na część zachodnią (Wileńszczyzna), z silnymi wpływami katolicyzmu i zachodnich wzorców organizacji życia zbiorowego (także wśród prawosławnych), oraz wschodnią z silną pozycją prawosławia, wpływów rosyjskich i silniejszą sowietyzacją. Podział ów, podobnie jak na Ukrainie, znajduje bardzo wyraźne przełożenie na zachowania wyborcze ludności (Kowalski 2001b). W wyborach prezydenckich 1994 roku wyborcy zamieszkujący Wileńszczyznę najsilniej poparli kandydatów narodowo-demokratycznych, S. Szuszkiewicza i Z. Poźniaka (ryc. 5). Podobną prawidłowość zauważyć można również w roku 2001 (Dmitriev, Hurs 2002).

ZAKOŃCZENIE

Powstanie polskiego obszaru etnicznego na Wileńszczyźnie miało poważny wpływ na skomplikowanie sytuacji geopolitycznej tego regionu. Do tego momentu potencjalnymi stronami konfliktu o Wilno i jego okolice były: Litwa i Białoruś (wspierana przez Rosję). Pojawienie się trzeciej strony, zwiększyło liczbę potencjalnych rozwiązań, prowadząc do zaognienia stosunków pomiędzy Polakami, Litwinami i Białorusinami. Stwarzało również większe możliwości rozgrywania sytuacji przez strony trzecie, przede wszystkim Niemcy i Rosję. Sytuacja skłaniała do stosowania zasady *divide et impera*.

Nowy porządek polityczny i terytorialny, narzucony przez Stalina po roku 1945 jedynie zredukował źródło napięcia. Arbitralnie narzucony podział Wileńszczyzny pomiędzy Litwę i Białoruś w perspektywie czasu mógł wpłynąć na ostateczne uregulowanie sytuacji. Ewakuacja jedynie części ludności polskiej, a więc utrzymanie polskiego obszaru etnicznego, stworzyła jednak możliwość ponownego zaognienia sytuacji przy pojawieniu się nowych uwarunkowań geopolitycznych. W czasach sowieckich, w realiach systemu autorytarnego, było to mało prawdopodobne. Sytuacja zmieniła się wraz z rozpadem Związku Sowieckiego. W stosunku do Wileńszczyzny pojawiły się plany realizacji różnych rozwiązań politycznych i terytorialnych. Doprowadziło to do wzrostu napięcia pomiędzy Polską, Litwą i Białorusią. Sytuacja sprzyjała ingerencji sił trzecich – Rosji i instytucji Unii Europejskiej.

Rozwiązania terytorialne, wprowadzone w wyniku II wojny światowej trwają już ponad 60 lat. Nic nie wskazuje na to, by w tej dziedzinie mogły nastąpić jakies zasadnicze przekształcenia. Jedynym drażliwym problemem może być zakres autonomii terytorialnej polskiej mniejszości. Trudno również spodziewać się powtórnego zjednoczenia Wileńszczyzny w jednym państwie. Zachodnia część regionu na stałe zrosła się z państwem litewskim, wschodnia z państwem białoruskim. Po obu stronach granicy funkcjonują odrębne systemy polityczne. Ma to również poważny wpływ na sytuację mniejszości polskiej zamieszkującej obie części Wileńszczyzny.

Tabela 6. Skład narodowościowy dzisiejszych regionów administracyjnych Wileńszczyzny 1999, 2001

Narody	Powiat Wileński 2001		Obwód Grodzieński 1999		Razem	
	tys.	%	tys.	%	tys.	%
Białorusini	30,5	3,6	738,2	62,3	768,7	37,8
Litwini	466,3	54,9	3,0	0,3	469,3	23,1
Polacy	216	25,4	294,1	24,8	510,1	25,1
Rosjanie	98,8	11,6	119,2	10,1	218	10,7
Inni	38,5	4,5	30,1	2,5	68,6	3,4
razem	850,1	100,0	1184,6	100,0	2034,7	100,0

Zestawienie własne na podstawie: *Nasielenie grodzieńskiej oblasti...* 2000; *Population by some ethnicities by county and municipality...* 2001

Po stronie litewskiej widać znaczne ożywienie polskiego ruchu narodowego. Pomimo pewnych drażliwych spraw, polskie organizacje i instytucje mają swobodę działalności i oddziaływania na miejscowe społeczeństwo polskie. Można również mówić o faktycznej polonizacji administracji dwóch samorządów rejonowych (wileńskiego i solecznickiego), gdzie ludność polska stanowi dominującą grupę. W wyborach do litewskiego sejmiku Wyborcza Akcja Polaków zdobywa zazwyczaj ok. 3% głosów, dzięki czemu Polacy posiadają swoją reprezentację parlamentarną (najczęściej w liczbie dwóch posłów). Te niezbyt silne wpływy w połączeniu z postępującą lituanizacją Wilna nie mogą stwarzać istotnego niebezpieczeństwa dla integralności terytorialnej państwa litewskiego. W coraz większym stopniu zdają sobie sprawę z tego koła niechętnie polskiej mniejszości. Po wejściu Litwy i Polski do Unii Europejskiej i tendencji do zacierania barier gospodarczych i administracyjnych pomiędzy państwami członkowskimi, oraz partnerskie stosunki pomiędzy Polską a Litwą sprowadzają problemy mniejszości narodowych na inny poziom dyskusji, co sprzyja kształtowaniu coraz bardziej harmonijnego współżycia Litwinów i litewskich Polaków. Można przypuszczać, że w dobie globalizacji obecność mniejszości polskiej w litewskiej części Wileńszczyzny będzie odgrywała coraz mniejszą rolę polityczną, stając się przede wszystkim ciekawostką, urozmaicającą krajobraz kulturowy tego regionu.

Zupełnie inaczej przedstawia się problem polski w białoruskiej części Wileńszczyzny. Jeżeli Białoruś nadal będzie pozostawać poza strefą integracji europejskiej oraz nie będzie funkcjonowała jako konstytucyjne państwo prawa, białoruscy Polacy, oraz ich rzecznicy, będą mieli poczucie dziejącej się krzywdy, a kwestia polska będzie wykorzystywana do bieżących rozgrywek politycznych. Wejście Białorusi do rodziny europejskiej otworzy drogę nowym procesom. Przy zacierających się granicach administracyjnych może wzrosnąć jej związek z litewską częścią Wileńszczyzny, a Wilno ponownie może stać się centrum regionalnym dla zachodnich regionów Białorusi, tak jak to było za Rosji carskiej, w okresie międzywojennym, czy też w czasach ZSRR. W takim wypadku ponownie może wzrosnąć poczucie zagrożenia Litwinów, obawiających się polonizacji, czy też białoruskiej Wilna. Wejście Białorusi do wspólnoty europejskiej ponownie wzmocni jedność Wileńszczyzny oraz jej rolę jako wielokulturowego regionu będącego dziedzictwem odrębności cywilizacyjno-kulturowej WKL. Wzmocni również rolę czynnika polskiego na pozbawionym barier administracyjnych pograniczu, gdyż obie części podzielonej Wileńszczyzny zamieszkuje łącznie ponad 500 tys. Polaków (zob. tab. 6) Z pewnością jednak, z uwagi na powojenną emigrację elit polskich, nie powróci on już do roli, jaką pełnił do roku 1945. Nowa sytuacja będzie z pewnością wywoływać obawy strony litewskiej, lub białoruskiej, ale przypuszczalnie zostaną one rozwiane. Nie jest również wykluczone, że problemy wynikające z tradycyjnych ideologii nacjonalistycznych tej części Europy wyparte zostaną przez zupełnie inne wyzwania, przed którymi stanie zjednoczona Europa.

LITERATURA

- Atlas narodov mira*, 1964, GUGiK, Moskva.
- Bubnys A., 1999, *Stosunki litewsko-polskie podczas II wojny światowej*, [w:] R. Traba (red.), *Tematy polsko-litewskie. Historia-Literatura-Edukacja*, Wspólnota Kulturowa Borussia, Olsztyn, s. 118–134.
- Ciechanowicz J., 2005, *Zdrada „czerwonych feudałów”* (2), *Tylko Polska*, 16(240), s. 6–7.
- Dmitriev E.I., Hurs M.N., 2002, *Belarus’: Itogi I yroki prezidentских wyborov 2001*, Instytut Socialno-politicheskikh Issledovaniï pri Administracii Prezidenta Respubliki Belarus’, Minsk.
- Eberhardt P., 1994, *Przemiany narodowościowe na Białorusi*, Editions Spotkania, Warszawa.
- 1995, *Struktura narodowościowa Polski północno-wschodniej w latach trzydziestych XX w.*, [w:] M. Giżejewska, T. Strzembosz (red.), *Spoleczeństwo białoruskie, litewskie i polskie na ziemiach północno-wschodnich II Rzeczypospolitej (Białoruś Zachodnia i Litwa Wschodnia) w latach 1939–1941*, ISP PAN, Warszawa, s. 44–56.
- 1997a, *Problematyka narodowościowa Wileńszczyzny*, *Czasopismo Geograficzne* LXVIII, 1, s. 39–69.
- 1997b, *Przemiany narodowościowe na Litwie*, *Przegląd Wschodni*, Warszawa.
- 2004, *Polska i jej granice. Z historii polskiej geografii politycznej*, Wydawnictwo UMCS, Lublin.
- Garlicki A., 1999, *Wilna żądają wszyscy*, [w:] R. Traba (red.), *Tematy polsko-litewskie. Historia-Literatura-Edukacja*, Wspólnota Kulturowa Borussia, Olsztyn, s. 67–83.
- Gawin T., 1993, *Ojcowizna*, Fundacja Pomocy Szkołom Polskim na Wschodzie, Grodno-Lublin.
- Gellner E., 1991, *Narody i nacjonalizm*, PIW, Warszawa.
- Gloger Z., 1903, *Geografia historyczna ziem dawnej Polski*, Spółka Wydawnicza Polska, Kraków.
- Goss K., 2002, *Białoruscy katolicy*, *Czasopis*, 5.
- Huntington S. P., 1997, *Zderzenie cywilizacji i nowy kształt ładu światowego*, Muza, Warszawa.
- Iwanow M., 1995, *Sprawa przynależności Wilna i problemy narodowościowe na Białorusi*, [w:] M. Giżejewska, T. Strzembosz (red.), *Spoleczeństwo białoruskie, litewskie i polskie na ziemiach północno-wschodnich II Rzeczypospolitej (Białoruś Zachodnia i Litwa Wschodnia) w latach 1939–1941*, ISP PAN, Warszawa, s. 85–92.
- Kabzińska I., 1999, *Wśród „kościelnych Polaków”: wyznaczniki tożsamości etnicznej (narodowej) Polaków na Białorusi*, Biblioteka Etnografii Polskiej, 54, IAiE PAN, Warszawa.
- Kasperavičius A., 1999, *Relituanizacja i powrót do macierzy. Spojrzenie z Kowna na mieszkańców Wilna i Wileńszczyzny 1939–1944*, [w:] Traba R. (red.), *Tematy polsko-litewskie. Historia-Literatura-Edukacja*, Wspólnota Kulturowa Borussia, Olsztyn, s. 105–117.
- Kazlov L. R., 1998, *Bjelaruc’ na sjami rubiezhach*, Arty-Fjeks, Minsk.

- Kowalski M., 1997a, *Ethnic Character of the North-Eastern Borderland of Lithuania*, [w:] M. Jakubowski (red.), *The Polish-Lithuanian Border Region; -Reserch Problems and Scientific Co-operation*, Geopolitical Studies, 2, Warsaw, IG PAN, s. 115–131.
- 1997b, *Problemy miasta Wisaginia (Visaginas) na Litwie jako przykład skutków migracji transgranicznych*, [w:] *Społeczne koszty migracji transgranicznych*. Rozprawy i Monografie Wydziału Ekonomicznego, 12, Filia UMCS, Rzeszów s. 387–400.
- 1997c, *Geografia wyborcza Wileńszczyzny*, *Najwyższy Czas*, 16, 366, 19 kwietnia 1997.
- 1999, *Kulturowe uwarunkowania stosunków polsko-litewsko-białoruskich*, [w:] J. Kitowski (red.), *Problematyka geopolityczna Europy Środkowej i Wschodniej*, Rozprawy i Monografie Wydziału Ekonomicznego, 18, Filia UMCS, Rzeszów, s. 77–88.
- 2000, *Spatial differentiation of electoral behaviour in Poland and Lithuania*, [w:] J. Kitowski (red.), *Eastern borders of European integration processes*, Rozprawy i Monografie Wydziału Ekonomicznego, 19, Filia UMCS, Rzeszów, s. 735–754.
- 2001a, *Poles in Land of Grodno*, [w:] J. Kitowski (red.), *Spatial dimension of socio-economic transformation processes in Central and Eastern Europe on the turn of the 20th Century*, Rozprawy i Monografie Wydziału Ekonomicznego Filii UMCS w Rzeszowie, II, Rzeszów-Polańczyk, s. 37–50.
- 2001b, *Regional differentiation of electoral behaviour in countries of Central and Eastern Europe as the effect of the „civilisation clash”*, *Revista Română de Geografie Politică*, Universitatea din Oradea, Editura Universităţii din Oradea, Anul III, 1. s. 77–90
- 2002, *Mniejszość polska na Grodzieńszczyźnie, mniejszość białoruska na Białostoczczyźnie*, [w:] C. Sadowska-Snarska (red.), *Problemy rozwoju przygranicznych regionów wschodniej Polski*, Wyd. Wyższej Szkoły Ekonomicznej w Białymstoku, Białystok, s. 89–104.
- 2003, *Referendum na Litwie*, *Najwyższy Czas*, 21, 679, 24 maja 2003.
- Krawcewicz A., 2003, *Powstanie Wielkiego Księstwa Litewskiego*, Wydawnictwo Wyższej Szkoły Ekonomicznej w Białymstoku, Białystok.
- Kurcz Z., 2005, *Mniejszość polska na Wileńszczyźnie*, Wydawnictwo Uniwersytetu Wrocławskiego, Wrocław.
- Lietuvos istorijos atlasas*, 2001, Gaučas P. (red.), Vaga, Vilnius.
- Lietuvos Respublikos administracinio teritorinio suskirstymo project, II etapas*, 1999, Lietuvos Respublikos Vyriausybė, Vilnius.
- Lietuvos Rytai*, 1993, Garšva K., Grumadienė L. (red.), Valstybinis Leidybos Centras, Vilnius.
- Łossowski P., 1996, *Konflikt polsko-litewski 1918–1920*, Książka i Wiedza, Warszawa.
- 1997, *Stosunki polsko-litewskie 1921–1939*, Instytut Historii PAN, Mazowiecka Wyższa Szkoła Humanistyczno-Pedagogiczna, Warszawa.
- Łowmiański H., 1931–1932, *Studia nad początkami społeczeństwa i państwa litewskiego*, Rozprawy Wydziału III Towarzystwa Przyjaciół Nauk w Wilnie, 1 i 2, Wilno.
- Makowski B., 1986, *Litwini w Polsce (1920–1939)*, PWN, Warszawa.

- Myknys R., 1999, *Wilno – miasto wielonarodowe i punkt zapalny w stosunkach polsko-litewskich*, [w:] R. Traba (red.), *Tematy polsko-litewskie. Historia-Literatura-Edukacja*, Wspólnota Kulturowa Borussia, Olsztyn, s. 84–104.
- Nacyanalny atlas Belarusi*, 2002, Komitet na Zamel'nych Resursah, Geodezji i Kartografii pry Savece Ministra Republiki Belarus', Minsk
- Nasielenie grodnienskoj oblasti*, 2000, Itogi pierepisa nasielenia Republiki Bielarus' 1999 goda, Statisticheskij sbornik, Grodnienskoje Oblastnoje Uprawlieniie Statistiki, Grodno
- Nawicki U. I. (red.), 1998, *Kanfjesii na Bielarusi*, Ekaperspektywa, Minsk.
- Nowak I., Żebrowska K., Kubisiak M. (red.), *Litwa. Reforma administracyjna*, Parlamenty Europy Środkowej i Wschodniej, 22 (151), Dodatek dwutygodniowy do Kroniki Sejmowej, III kadencja, 12 października 1998 r., Biuro Informacyjne Kancelarii Sejmu, Warszawa, (<http://kronika.sejm.gov.pl/miedzynarodowa.3/km22.htm>)
- Population by some ethnicities by county and municipality, Population and Housing Census 2001*, Statistikos Departamentas prie Lietuvos Respublikos Vyriausybes, <http://www.stat.gov.lt/en/pages/view/?id=1732>.
- Sadowski A., 1995, *Pogranicze polsko-białoruskie. Tożsamość mieszkańców*, Trans Humana, Białystok.
- Sato K., 2007, *The Analysis of the "Matrioshka" Structure of Ethnic Problems during the Decline of the Soviet Era: The Case Study of the Problem of Polish-Lithuanians*, Slavic Studies, 54, The Slavic Research Center, Hokkaido University, https://src-h.slv.hokudai.ac.jp/publicn/slavic-studies/54/04_sato.pdf.
- 2008, *A Comparative Analysis of Political Mobilization of Non-titular Ethnic Groups at the End of the Soviet Era: A Case Study of Gagauz, Pridnester, and the Lithuanian Poles*, Acta Slavica Japonica, styczeń 2009, 26.
- Shirjajev E.E., 1991, *Rus' Bjelaja, Rus' Chjernaia i Litva v kartach*, Nauka i technika, Minsk.
- Waldenberg M., 1992, *Kwestie narodowe w Europie środkowo-wschodniej*, PWN, Warszawa.
- Turska H., 1982, *O powstaniu polskich obszarów językowych na Wileńszczyźnie*, [w:] J. Rieger, W. Werenicz (red.), *Studia nad polszczyzną kresową*, 1, PAN–Ossolineum, Wrocław, Warszawa, Kraków, Gdańsk, Łódź.
- Wizner H., 1999, *Cezury i lata. O stosunkach polsko-litewskich raz jeszcze*, [w:] R. Traba (red.), *Tematy polsko-litewskie. Historia-Literatura-Edukacja*, Wspólnota Kulturowa Borussia, Olsztyn, s. 27–53.
- Zinkjavichius Z., 1996, *Vostochnaja Litva v proshlom i nastojashchjem*, Mosklo Ir enciklopediju leidykla, Vilnius.

THE REGION OF VILNA AS A GEOPOLITICAL QUESTION IN THE 20TH CENTURY

Summary

The appearance of the question of the region of Vilna in the form observed in the 20th century was the consequence of existence of the Polish-Lithuanian Commonwealth in the years 1569-1795. This was linked, first of all, with the development of the Polish ethnic island, situated at a certain distance from the traditional Polish ethnic area, and separating two, traditionally functioning in this region, ethnic areas: the Belarusian and the Lithuanian (Fig. 2) ones. It appeared as the effect of the Lithuanian-Belarusian borderland, in specific cultural conditions of the territories of the ancient Grand Duchy of Lithuania.

In view of the historical and cultural conditions, the main competitors for the political rule over the region became Poland, Lithuania and Belarus', as well as Russia, closely politically linked with the three countries. In some periods, Germany also aspired to the role of a player deciding of the fate of the region. The factor that made the geopolitical situation of the region of Vilna especially complicated was the development of the Polish ethnic area on its territory. Were it not for this factor, the issue of political rule would have concerned only two countries: Lithuania and Belarus'. Polish territorial demands concerned the areas, which separated the two potential adversaries. These demands were also hard to realise in view of the spatial separation of the Polish ethnic island from the Polish ethnic mainland.

The dispute over Vilna, which took place after the World War I, ended with the success of Poland. The peace treaty, signed between Poland and Soviet Russia in Riga, as well as pushing away of the Lithuanians from Vilna, decided on the shape of the boundaries in this area for two decades. The territory of Poland, adapting to the Polish ethnic area, drove a wedge between the independent Lithuania and the Soviet Belarus', touching in the North directly the territory of the independent Latvia (Fig. 2).

World War II made the problem of the region of Vilna surface again. The secret agreement between the Nazi Germany and the Soviet Union, concerning the division of the zones of influence in Eastern Europe, was concluded. Lithuania and eastern part of Poland (including Vilna) were ultimately incorporated into the Soviet Union. The contribution of the Red Army to victory over Hitler even strengthened this incorporation. The region of Vilna was divided up. The western part, including Vilna, was incorporated into the Soviet Lithuania. The eastern, much bigger part, was incorporated into the Soviet Belarus'. The Polish ethnic area of this region was, therefore, divided by an important political and administrative boundary. The agreement on the population exchange between USSR and Poland was meant to resolve the ethnic problems. Soviet authorities, though, allowed for leaving only half of the Polish population, mainly the urban dwellers. The reach of the Polish rural population did not change. Poles gained a limited ethnic autonomy only in Lithuania (schools, press, folk ensembles). In Belarus' the politics of assimilation was conducted (Fig. 3).

The order, to which the inhabitants of the region of Vilna were subordinated owing to the World War II, lasted until the end of the 1980s. It was only the liberalisation of the period of "perestroika" that made the problem of the region of Vilna surface again. The majority of the Lithuanian Poles wanted autonomy within the ethnic boundaries, which

was seen by the Lithuanians as the first step towards secession. Lithuania, aiming at regaining of independence, succeeded in stopping the drive of the Polish autonomists. The conflict was avoided, but the issue continues to cause numerous controversies in mutual relations between the Lithuanians and the Lithuanian Poles. The possibilities of conducting various activities that the Polish minority have in Lithuania nowadays, are, however, much broader than during the Soviet period.

The collapse of the Soviet Union brought back the Polish problem also in Belarus'. Polish minority started to organise themselves, first Polish schools were established after several decades of absence. Yet, organisational activity of the local Poles is limited by the political system, in force in Belarus', and, like in Lithuania, by the apprehension as to the potential increase of the Polish political demands.

Tłum.: J.W. Owsiański