

DIRECCTE Bourgogne

DEMANDEURS D'EMPLOI INSCRITS ET OFFRES COLLECTÉES PAR PÔLE EMPLOI EN BOURGOGNE EN FEVRIER 2012

A partir de mars 2009, les données sur les demandeurs d'emploi sont présentées selon de nouveaux regroupements statistiques (catégories A,B,C,D,E). La plupart des demandeurs d'emploi inscrits à Pôle Emploi sont tenus de faire des actes positifs de recherche d'emploi : certains sont sans emploi (catégorie A), d'autres exercent une activité réduite courte, d'au plus 78h au cours du mois (catégorie B), ou une activité réduite longue, de plus de 78 heures au cours du mois (catégorie C). Par ailleurs, certaines personnes inscrites à Pôle Emploi ne sont pas tenues de faire des actes positifs de recherche d'emploi : elles sont soit sans emploi et non immédiatement disponibles (catégorie D), soit pourvues d'un emploi (catégorie E).

Demandeurs d'emploi de catégorie A (demandeurs d'emploi tenus de faire des actes positifs de recherche d'emploi et sans emploi)

Fin février 2012, le nombre de demandeurs d'emploi inscrits à Pôle emploi en catégorie A s'établit à 64 943 en Bourgogne. Ce nombre s'accroît comparativement à fin janvier 2012 de +0,5% (soit +352). Sur un an, il progresse de +5,9%.

En France métropolitaine, le nombre de demandeurs d'emploi inscrits en catégorie A est en ***** (***) par rapport à la fin janvier 2012 (***) sur un an).

En Bourgogne, le nombre de demandeurs d'emploi inscrits à Pôle emploi de catégories A, B, C s'établit à 103 482 à fin février 2012. Ce nombre augmente dans les mêmes proportions sur un mois que la catégorie A (+ 542). Sur un an, la hausse atteint +5,8%.

En France métropolitaine, le nombre de demandeurs d'emploi inscrits en catégories A, B, C s'affiche **** par rapport à février 2012 (***) sur un an).

S'agissant de la catégorie A, selon le département, le nombre de demandeurs d'emploi fluctue en février 2012 par rapport à la fin janvier 2012 entre -0,9% et +1,3% et ce, de la façon suivante : la Côte d'Or (+1,3%), la Nièvre (+0,3%), la Saône et Loire (+0,8) et l'Yonne (-0,9%).

S'agissant de la catégorie A, B, C, selon le département, le nombre de demandeurs d'emploi oscille entre -0,1% et +1,4% : la Côte d'Or (+1,4%), la Nièvre (+0,6%), la Saône et Loire (+0,2%) et l'Yonne (-0,1%).

Information : La Dares mène chaque année une campagne de réactualisation des coefficients de correction des variations saisonnières (CVS) et des effets des jours ouvrables (CJO). Cette campagne modifie l'ensemble des séries CVS-CJO diffusées sur la période janvier 1996 – décembre 2010.

Avertissement :

Les données présentées concernent les demandeurs d'emploi inscrits en fin de mois à Pôle emploi. La notion de demandeurs d'emploi inscrit à Pôle emploi est une notion différente de celle du chômage au sens du Bureau International du Travail (BIT) : certains demandeurs d'emploi ne sont pas chômeurs au sens du BIT et certains chômeurs au sens du BIT ne sont pas inscrits à Pôle emploi. Au-delà des évolutions du marché du travail, différents facteurs peuvent affecter les données relatives aux demandeurs d'emploi : modifications du suivi et de l'accompagnement des demandeurs d'emploi, comportements d'inscription des demandeurs d'emploi... A partir de février 2009, les données sur les demandeurs d'emploi sont présentées selon de nouveaux regroupements (catégories A,B,C,D,E). Les données correspondant aux anciennes catégories (1,2,3,4,5,6,7,8) sont présentées, pour une période transitoire, en annexe de la publication. L'ensemble des définitions figure dans les encadrés 1 et 2, pages 9 et 10 de la publication.

En Bourgogne, le nombre de demandeurs d'emploi de catégorie A augmente en février 2012 sous l'effet d'une montée générale chez les hommes (+1,7%) et d'un recul chez les femmes (-0,7%) excepté les seniors. Sur un an, la dégradation atteint respectivement +6,6% et +5,3%. Cette hausse sur un mois est contrastée. Elle concerne prioritairement les seniors (+0,9%) et les adultes (+0,7%). En effet, le nombre de demandeurs d'emploi de moins de 25 ans diminue légèrement (-0,4%), et ce, quel que soit le genre. L'évolution sur un an affiche une augmentation pour toutes les tranches d'âge mais avec des écarts importants : +2,0% chez les jeunes, +3,8% chez les adultes et +15,2% chez les demandeurs âgés de 50 ans et plus.

Demandeurs d'emploi des catégories A, B, C (demandeurs d'emploi tenus de faire des actes positifs de recherche d'emploi, sans emploi ou exerçant une activité réduite)

En Bourgogne, le nombre de demandeurs d'emploi de catégories A, B, C augmente en février 2012 (+0,5%), résultat d'une hausse assez nette chez les hommes (+1,1%) et d'une stabilité chez les femmes. Les écarts sur un an sont désormais comparables avec respectivement +5,7% et +5,9%.

L'évolution du nombre de demandeurs d'emploi de catégories A, B, C montre des disparités selon la classe d'âge avec une réduction de la demande d'emploi chez les moins de 25 ans (-0,2%) mais de nouvelles tensions chez les adultes (+0,5%) et les seniors (+1,2%).

L'évolution sur un an reste très contrastée avec +1,9% chez les jeunes, +3,7% chez les adultes et +15,5% chez les demandeurs d'emploi âgés de 50 ans et plus.

En Bourgogne, le nombre de demandeurs d'emploi inscrits à Pôle emploi en catégories A, B, C depuis 1 an ou plus augmente de +9,0% sur un an, soit davantage que le nombre d'inscrits depuis moins d'un an : +3,8% sur un an.

Les entrées et sorties de Pôle emploi

En Bourgogne, le flux d'inscriptions à Pôle Emploi en catégories A, B, C des trois derniers mois est peu évolutif par rapport au volume enregistré lors des trois mois précédents (+0,1%). Les démissions (-7,9%), les reprises d'activité (-3,4%), les autres licenciements (-2,2%) et les fins de CDD (-1,8%) se réduisent alors que les licenciements économiques (+14,6%), les premières entrées (+10,2%), les fins de mission d'intérim (+6,2%) et les autres cas (+0,5%) continuent d'alimenter la demande d'emploi.

Parallèlement, les sorties de catégories A, B, C sont plus nombreuses (+2,6%) au cours des trois derniers mois par rapport aux trois mois précédents. La hausse concerne les entrées en stage (+12,9%), les radiations administratives (+11,5%), les arrêts de recherche (+10,4%) et les cessations d'inscription (+4,2%). Les autres motifs, telles que les reprises d'emploi (-1,0%) et les autres cas (-12,9%), ont suscité moins de sorties du chômage.

Les offres collectées par Pôle emploi

Les offres d'emploi collectées par Pôle emploi se contractent en Bourgogne, au cours des trois derniers mois, avec -4,0% par rapport aux trois mois précédents. Cette évolution résulte d'une diminution des offres d'emplois durables (six mois ou plus) et non durables (moins de six mois) avec respectivement -0,8% et -5,6%.

Demandeurs d'emploi ayant un droit payable au RSA

En Bourgogne, au mois de février 2012, le nombre de demandeurs d'emploi inscrits en catégorie A et ayant un droit payable au Revenu de solidarité active (RSA) est de 12 174 (soit 17,6 % des demandeurs d'emploi inscrits en catégorie A, données brutes).

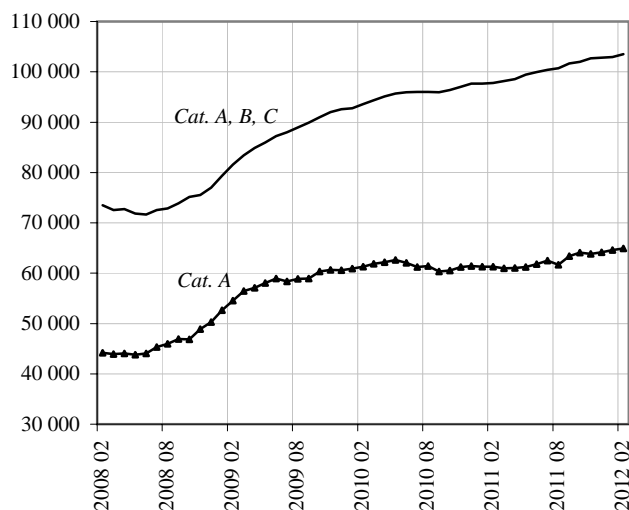
Au mois de février 2012, le nombre de demandeurs d'emploi inscrits en catégories A, B, C et ayant un droit payable au RSA est de 15 350 (soit 14,5 % des demandeurs d'emploi inscrits en catégories A, B, C, données brutes).

Les entrées à Pôle emploi en catégories A, B, C des bénéficiaires ayant un droit payable au RSA s'élèvent à 1 662 au mois de février 2012 (soit 17,4% des entrées en catégories A, B, C, données brutes). Les sorties de Pôle emploi en catégories A, B, C des bénéficiaires ayant un droit payable au RSA sont de 1 514 au mois de février 2012 (soit 16,0 % des sorties en catégories A, B, C, données brutes).

La publication « Demandeurs d'emploi inscrits et offres collectées par Pôle emploi du mois de février 2012 » paraîtra le lundi 26 mars 2012 à 18 heures.

DEMANDEURS D'EMPLOI INSCRITS ET OFFRES COLLECTÉES PAR PÔLE EMPLOI EN BOURGOGNE EN FEVRIER 2012

Demandeurs d'emploi inscrits en fin de mois à Pôle emploi Catégories A et A, B, C (cvs)



Fin février 2012, le nombre de demandeurs d'emploi inscrits à Pôle emploi en catégorie A s'est établi à 64 943 en Bourgogne. Ce nombre s'accroît comparativement à fin janvier 2012 de +0,5% (soit +352). Sur un an, il progresse de +5,9%.

En France métropolitaine, le nombre de demandeurs d'emploi inscrits en catégorie A est en ***** (***) % par rapport à la fin janvier 2012 (****% sur un an).

En Bourgogne, le nombre de demandeurs d'emploi inscrits à Pôle emploi de catégories A, B, C s'est établi à 103 482 à fin février 2012. Ce nombre augmente dans les mêmes proportions sur un mois que la catégorie A (+ 542). Sur un an, la hausse atteint +5,8%.

En France métropolitaine, le nombre de demandeurs d'emploi inscrits en catégories A, B, C s'affiche ***% par rapport à février 2012 (****% sur un an).

Demandeurs d'emploi inscrits en fin de mois à Pôle emploi

Effectifs en nombre et %

<i>Données CVS</i>	Février 2011	Janvier 2012	Février 2012	Variation sur un mois	Variation sur un an
BOURGOGNE					
Catégorie A (actes positifs de recherche d'emploi, sans emploi)	61 298	64 591	64 943	+ 0.5	+ 5.9
Catégories B, C (actes positifs de recherche d'emploi, en activité réduite)*	36 499	38 349	38 539	+ 0.5	+ 5.6
Catégories A, B, C (actes positifs de recherche d'emploi)	97 797	102 940	103 482	+ 0.5	+ 5.8
Catégorie D (sans actes positifs de recherche d'emploi, sans emploi)*	6 685	6 613	6 528	- 1.3	- 2.3
Catégorie E (sans actes positifs de recherche d'emploi, en emploi)*	5 539	5 254	5 132	- 2.3	- 7.3
Catégories A, B, C, D, E (ensemble)	110 021	114 808	115 151	+ 0.3	+ 4.7

Pour mémoire :

France métropolitaine pour les régions métropolitaines et France entière pour les DOM (CVS-CJO)

Catégorie A (actes positifs de recherche d'emploi, sans emploi)	#DIV/0!	#DIV/0!
Catégories B, C (actes positifs de recherche d'emploi, en activité réduite)	#DIV/0!	#DIV/0!
Catégories A, B, C (actes positifs de recherche d'emploi)	#DIV/0!	#DIV/0!
Catégorie D (sans actes positifs de recherche d'emploi, sans emploi)	#DIV/0!	#DIV/0!
Catégorie E (sans actes positifs de recherche d'emploi, en emploi)	#DIV/0!	#DIV/0!
Catégories A, B, C, D, E (ensemble)	#DIV/0!	#DIV/0!

Sources : STMT - Pôle emploi, Dares. Calculs des Cvs : DIRECCTE Bourgogne / SEPES, Dares

*Avertissement : du fait de la faiblesse des effectifs pour certaines catégories, les évolutions mensuelles peuvent être heurtées et doivent dès lors être interprétées avec prudence.

Les données concernent les demandeurs d'emploi inscrits en fin de mois à Pôle emploi.

La notion de demandeurs d'emploi inscrits à Pôle emploi est une notion différente de celle de chômeurs au sens du Bureau international du travail (BIT) : certains demandeurs d'emploi ne sont pas chômeurs au sens du BIT et inversement certains chômeurs ne sont pas inscrits à Pôle emploi.

Au-delà des évolutions du marché du travail, différents facteurs peuvent affecter les données relatives aux demandeurs d'emploi : modification du suivi et de l'accompagnement des demandeurs d'emploi, comportement d'inscription des demandeurs d'emploi, mise en place du RSA (1^{er} juin 2009)... L'ensemble des définitions figurent dans les encadrés 1 et 2, page 11.

Information : La Dares et la DIRECCTE Bourgogne mènent chaque année une campagne de réactualisation des coefficients de correction des variations saisonnières (CVS) et des effets des jours ouvrables (CJO). Cette campagne modifie l'ensemble des séries CVS-CJO diffusées sur la période janvier 1996 – décembre 2010.

1- DEMANDEURS D'EMPLOI PAR DEPARTEMENT

S'agissant de la catégorie A, selon le département, le nombre de demandeurs d'emploi fluctue en février 2012 par rapport à la fin janvier 2012 entre -0,9% et +1,3% et ce, de la façon suivante : la Côte d'Or (+1,3%), la Nièvre (+0,3%), la Saône et Loire (+0,8) et l'Yonne (-0,9%).

S'agissant de la catégorie A, B, C, selon le département, le nombre de demandeurs d'emploi oscille entre -0,1% et +1,4% : la Côte d'Or (+1,4%), la Nièvre (+0,6%), la Saône et Loire (+0,2%) et l'Yonne (-0,1%).

Demandeurs inscrits en fin de mois à Pôle emploi en Bourgogne en catégorie A

<i>Données CVS</i>	<i>Effectifs en nombre et %</i>				
	Février 2011*	Janvier 2012*	Février 2012*	Variation sur un mois	Variation sur un an
Côte d'Or	18 896	19 686	19 950	+ 1.3	+ 5.6
Nièvre	8 101	8 594	8 619	+ 0.3	+ 6.4
Saône-et-Loire	20 894	22 225	22 411	+ 0.8	+ 7.3
Yonne	13 407	14 085	13 962	- 0.9	+ 4.1
Bourgogne	61 298	64 591	64 943	+ 0.5	+ 5.9

Sources : STMT - Pôle emploi, Dares. Calculs des Cvs : DIRECCTE Bourgogne / SEPES, Dares

Demandeurs inscrits en fin de mois à Pôle emploi en Bourgogne en catégories A, B, C

<i>Données CVS</i>	<i>Effectifs en nombre et %</i>				
	Février 2011*	Janvier 2012*	Février 2012*	Variation sur un mois	Variation sur un an
Côte d'Or	30 817	32 039	32 472	+ 1.4	+ 5.4
Nièvre	12 156	12 851	12 924	+ 0.6	+ 6.3
Saône-et-Loire	34 191	36 222	36 282	+ 0.2	+ 6.1
Yonne	20 633	21 828	21 804	- 0.1	+ 5.7
Bourgogne	97 797	102 940	103 482	+ 0.5	+ 5.8

Sources : STMT - Pôle emploi, Dares. Calculs des Cvs : DIRECCTE Bourgogne / SEPES, Dares

* : la somme des données peut faire apparaître une différence, en plus ou en moins, d'une unité. Cette différence est le résultat des "arrondis après calages" pour que la somme des quatre départements, la somme des hommes et des femmes, la somme des classes d'âge, ..., soient identiques dans tous les cas.

2.a - DEMANDEURS D'EMPLOI PAR SEXE ET TRANCHE D'ÂGE

Catégorie A

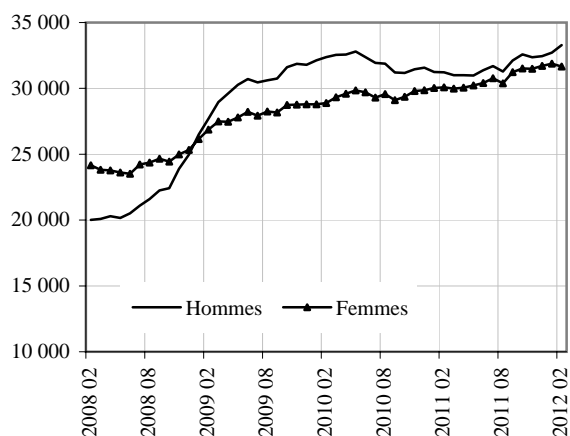
En Bourgogne, le nombre de demandeurs d'emploi de catégorie A augmente en février 2012 sous l'effet d'une montée générale chez les hommes (+1,7%) et d'un recul chez les femmes (-0,7%) excepté les seniors. Sur un an, la dégradation atteint respectivement +6,6% et +5,3%. Cette hausse sur un mois est contrastée. Elle concerne prioritairement les seniors (+0,9%) et les adultes (+0,7%). En effet, le nombre de demandeurs d'emploi de moins de 25 ans diminue légèrement (-0,4%). L'évolution sur un an affiche une augmentation pour toutes les tranches d'âge mais avec des écarts importants : +2,1% chez les jeunes, +3,8% chez les adultes et +15,2% chez les demandeurs âgés de 50 ans et plus.

Demandeurs d'emploi inscrits en fin de mois à Pôle emploi en catégorie A

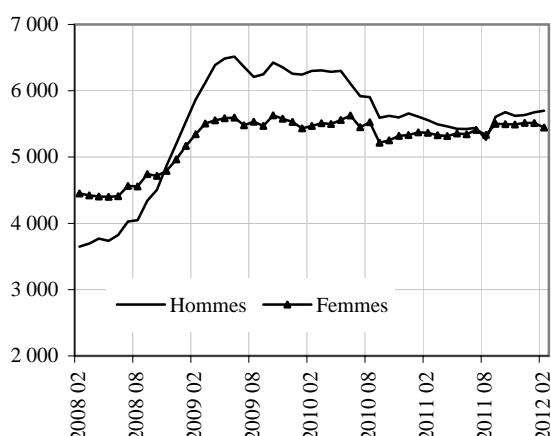
<i>Données CVS</i>	Février 2011	Janvier 2012	Février 2012	Variation sur un mois	Variation sur un an
<i>Effectifs en nombre et %</i>					
Bourgogne					
Hommes	31 224	32 719	33 281	+ 1.7	+ 6.6
Femmes	30 075	31 872	31 661	- 0.7	+ 5.3
Moins de 25 ans	10 920	11 188	11 144	- 0.4	+ 2.1
Entre 25 et 49 ans	37 256	38 419	38 681	+ 0.7	+ 3.8
50 ans et plus	13 122	14 983	15 118	+ 0.9	+ 15.2
Hommes de moins de 25 ans	5 555	5 675	5 698	+ 0.4	+ 2.6
Hommes de 25 à 49 ans	18 966	19 421	19 851	+ 2.2	+ 4.7
Hommes de 50 ans et plus	6 702	7 624	7 733	+ 1.4	+ 15.4
Femmes de moins de 25 ans	5 365	5 514	5 446	- 1.2	+ 1.5
Femmes de 25 à 49 ans	18 290	18 998	18 830	- 0.9	+ 3.0
Femmes de 50 ans et plus	6 420	7 360	7 385	+ 0.3	+ 15.0
Ensemble de la catégorie A	61 298	64 591	64 943	+ 0.5	+ 5.9

Sources : STMT - Pôle emploi, Dares. Calculs des Cvs : DIRECCTE Bourgogne / SEPES, Dares

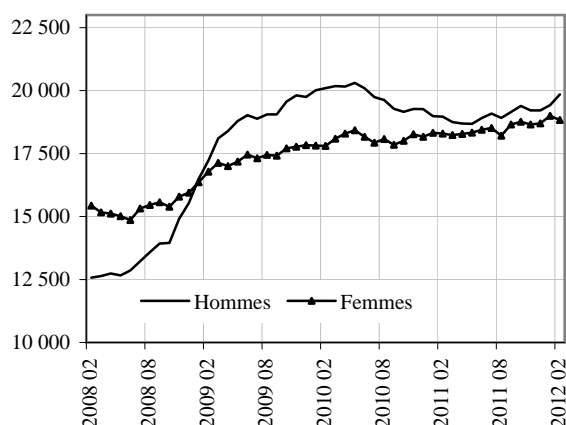
Par sexe (cvs)



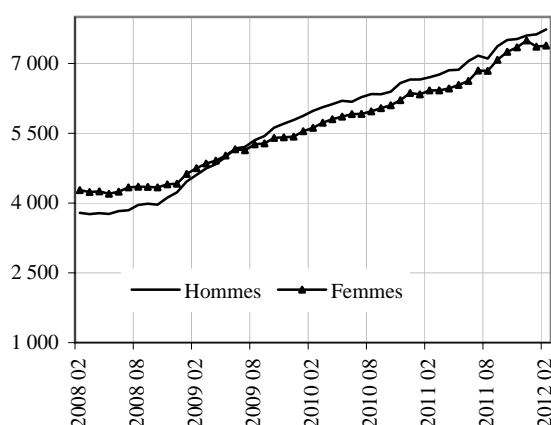
Moins de 25 ans (cvs)



Entre 25 et 49 ans (cvs)



50 ans et plus (cvs)



2.b - DEMANDEURS D'EMPLOI PAR SEXE ET TRANCHE D'ÂGE

Catégories A, B, C

En Bourgogne, le nombre de demandeurs d'emploi de catégories A, B, C augmente en février 2012 (+0,5%), résultat d'une hausse assez nette chez les hommes (+1,1%) et d'une stabilité chez les femmes. Les écarts sur un an sont désormais comparables avec respectivement +5,7% et +5,9%.

L'évolution du nombre de demandeurs d'emploi de catégories A, B, C montre des disparités selon la classe d'âge avec une réduction de la demande d'emploi chez les moins de 25 ans (-0,2%) mais de nouvelles tensions chez les adultes (+0,5%) et les seniors (+1,2%).

L'évolution sur un an reste très contrastée avec +2,0% chez les jeunes, +3,7% chez les adultes et +15,5% chez les demandeurs d'emploi âgés de 50 ans et plus.

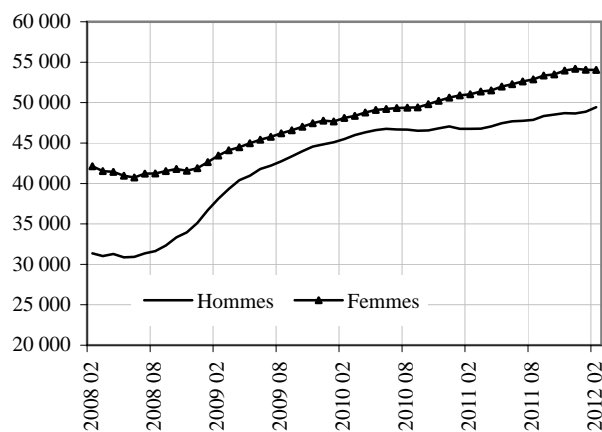
Demandeurs d'emploi inscrits en fin de mois à Pôle emploi en catégories A, B, C

Effectifs en nombre et %

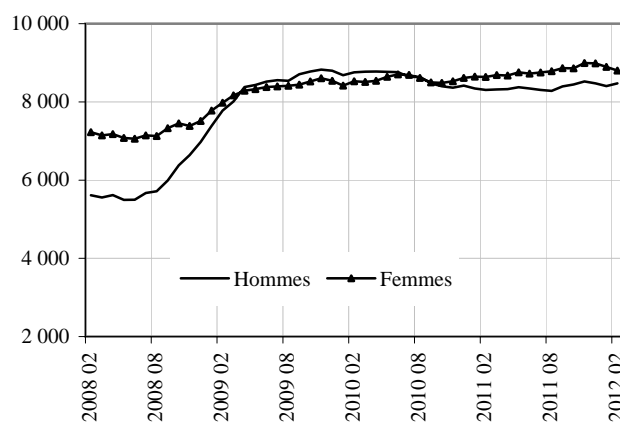
Données CVS	Février 2011	Janvier 2012	Février 2012	Variation sur un mois	Variation sur un an
Bourgogne					
Hommes	46 753	48 872	49 433	+ 1.1	+ 5.7
Femmes	51 043	54 068	54 049	- 0.0	+ 5.9
Moins de 25 ans	16 943	17 301	17 274	- 0.2	+ 2.0
Entre 25 et 49 ans	61 111	63 107	63 401	+ 0.5	+ 3.7
50 ans et plus	19 743	22 533	22 807	+ 1.2	+ 15.5
Hommes de moins de 25 ans	8 307	8 406	8 474	+ 0.8	+ 2.0
Hommes de 25 à 49 ans	29 485	30 252	30 609	+ 1.2	+ 3.8
Hommes de 50 ans et plus	8 961	10 214	10 351	+ 1.3	+ 15.5
Femmes de moins de 25 ans	8 636	8 895	8 800	- 1.1	+ 1.9
Femmes de 25 à 49 ans	31 625	32 855	32 792	- 0.2	+ 3.7
Femmes de 50 ans et plus	10 781	12 319	12 457	+ 1.1	+ 15.5
Ensemble des catégories A, B, C	97 797	102 940	103 482	+ 0.5	+ 5.8

Sources : STMT - Pôle emploi, Dares. Calculs des Cvs : DIRECCTE Bourgogne / SEPES, Dares

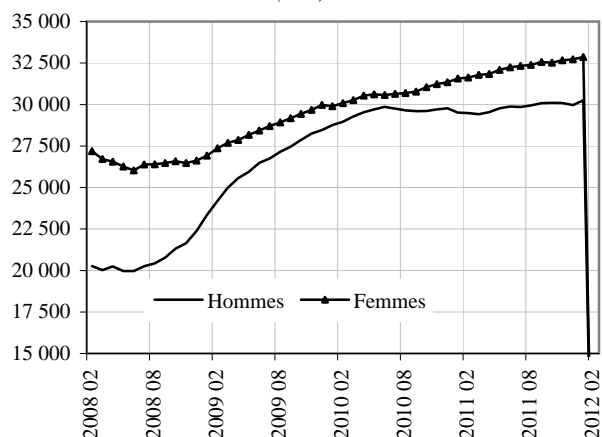
Par sexe (cvs)



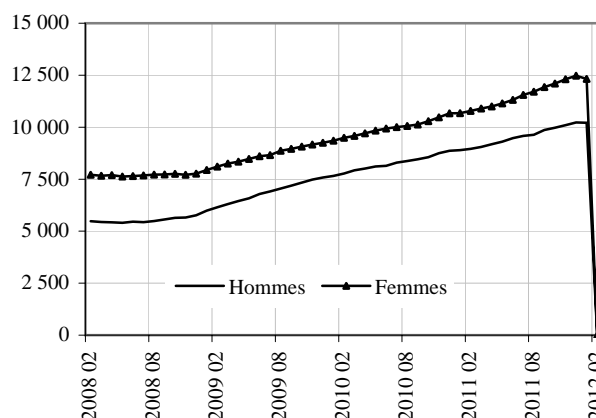
Moins de 25 ans (cvs)



Entre 25 et 49 ans (cvs)



50 ans et plus (cvs)



3 - ANCIENNETÉ D'INSCRIPTION SUR LES LISTES DES DEMANDEURS D'EMPLOI

En Bourgogne, le nombre de demandeurs d'emploi inscrits à Pôle emploi en catégories A, B, C depuis 1 an ou plus augmente de +9,0% sur un an, soit davantage que le nombre d'inscrits depuis moins d'un an : +3,8% sur un an.

Ancienneté d'inscription sur les listes des demandeurs d'emploi inscrits en fin de mois à Pôle emploi en catégories A, B, C

Données CVS	Effectifs en nombre et %				
	Février 2011	Janvier 2012	Février 2012	Variation sur un mois	Variation sur un an
Bourgogne					
- Moins de 1 an	59 202	60 988	61 425	+ 0.7	+ 3.8
- 1 an ou plus	38 595	41 952	42 057	+ 0.3	+ 9.0
Part des demandeurs d'emploi inscrits depuis un an ou plus (%)	39.5	40.8	40.6	-0.2	+1.1

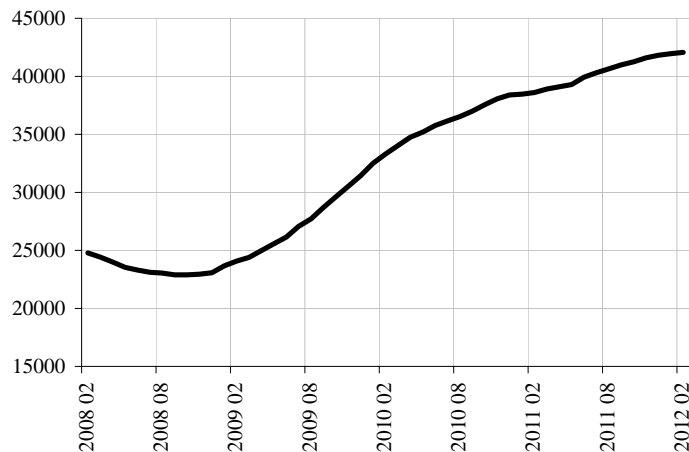
Pour mémoire :

France métropolitaine pour les régions métropolitaines et France entière pour les DOM (CVS-CJO)

Part des demandeurs d'emploi inscrits depuis un an ou plus (%)

Sources : STMT - Pôle emploi, Dares. Calculs des Cvs : DIRECCTE Bourgogne / SEPES, Dares

Demandeurs d'emploi inscrits depuis un an et plus de catégories A, B, C
(données CVS)



4 - FLUX D'ENTRÉES ET DE SORTIES PAR MOTIF

En Bourgogne, le flux d'inscriptions à Pôle Emploi en catégories A, B, C des trois derniers mois est peu évolutif par rapport au volume enregistré lors des trois mois précédents (+0.1%). Les démissions (-7,9%), les reprises d'activité (-3,4%), les autres licenciements (-2,2%) et les fins de CDD (-1,8%) se réduisent alors que les licenciements économiques (+14,6%), les premières entrées (+10,2%), les fins de mission d'intérim (+6,2%) et les autres cas (+0,5%) continuent d'alimenter la demande d'emploi.

Parallèlement, les sorties de catégories A, B, C sont plus nombreuses (+2.6%) au cours des trois derniers mois par rapport aux trois mois précédents. La hausse concerne les entrées en stage (+12,9%), les radiations administratives (+11,5%), les arrêts de recherche (+10,4%) et les cessations d'inscription (+4,2%). Les autres motifs, telles que les reprises d'emploi (-1,0%) et les autres cas (-12,9%), ont suscité moins de sorties du chômage.

Entrées à Pôle emploi par motif (catégories A, B, C)

Données CVS	<i>Effectifs en nombre et %</i>						
	Février 2011*	Janvier 2012*	Février 2012*	Répartition des motifs en %	Variation trimestrielle sur trois mois glissants (1)	Variation annuelle sur trois mois glissants (2)	
Bourgogne							
Fins de contrat à durée déterminée	2 611	3 003	2 674	24.1	-1.8	+4.2	
Fins de mission d'interim	703	723	878	7.9	+6.2	+17.4	
Licenciements économiques (3)	394	339	324	2.9	+14.6	-15.2	
Autres licenciements	781	897	916	8.3	-2.2	+10.2	
Démissions	318	413	349	3.1	-7.9	+3.6	
Premières entrées	528	491	527	4.8	+10.2	-10.4	
Reprises d'activité	939	983	969	8.7	-3.4	+0.4	
Autres cas	4 738	4 543	4 450	40.1	+0.5	-10.0	
Ensemble	11 012	11 392	11 087	100.0	+0.1	-2.4	

Pour mémoire :

France métropolitaine (CVS-CJO)

Sources : STMT - Pôle emploi, Dares. Calculs des Cvs : DIRECCTE Bourgogne / SEPES, Dares

Sorties de Pôle emploi par motif (catégories A, B, C)

Données CVS	<i>Effectifs en nombre et %</i>						
	Février 2011*	Janvier 2012*	Février 2012*	Répartition des motifs en %	Variation trimestrielle sur trois mois glissants (1)	Variation annuelle sur trois mois glissants (2)	
Bourgogne							
Reprises d'emploi déclarées	2 288	2 120	2 159	20.6	-1.0	-15.4	
Entrées en stage	1 005	1 085	892	8.5	+12.9	+4.1	
Arrêts de recherche (maternité, maladie, retraite) :	915	954	913	8.7	+10.4	-3.0	
- dont dispenses de recherche d'emploi (DRE)		non significatif		0.0	/	/	
- dont maladies	552	606	593	5.7	+8.4	+2.4	
Cessations d'inscription pour défaut d'actualisation	4 239	4 306	4 503	43.0	+4.2	-0.8	
Radiations administratives	794	822	775	7.4	+11.5	-1.8	
Autres cas	1 616	1 097	1 239	11.8	-12.9	-29.5	
Ensemble	10 857	10 384	10 480	100.0	+2.6	-8.3	

Pour mémoire :

France métropolitaine (CVS-CJO)

100.0

Sources : STMT - Pôle emploi, Dares. Calculs des Cvs : DIRECCTE Bourgogne / SEPES, Dares

(1) : Evolution sur les trois derniers mois par rapport aux trois mois précédents

(2) : Evolution sur les trois derniers mois par rapport aux mêmes trois mois de l'année précédente

(3) : Y compris fins de conventions de conversion, de PAP anticipés, de CRP et de CTP.

* : la somme des données peut faire apparaître une différence, en plus ou en moins, d'une unité. Cette différence est le résultat des "arrondis après calages" sur la somme des quatre départements, des hommes et des femmes, des classes d'âge, des motifs d'entrées et de sorties.

5 - DEMANDEURS D'EMPLOI AYANT UN DROIT PAYABLE AU RSA

En Bourgogne, au mois de février 2012, le nombre de demandeurs d'emploi inscrits en catégorie A et ayant un droit payable au Revenu de solidarité active (RSA) est de 12 174 (soit 17,6 % des demandeurs d'emploi inscrits en catégorie A, données brutes).

Au mois de février 2012, le nombre de demandeurs d'emploi inscrits en catégories A, B, C et ayant un droit payable au RSA est de 15 350 (soit 14,5 % des demandeurs d'emploi inscrits en catégories A, B, C, données brutes).

Les entrées à Pôle emploi en catégories A, B, C des bénéficiaires ayant un droit payable au RSA s'élèvent à 1 662 au mois de février 2012 (soit 17,4% des entrées en catégories A, B, C, données brutes). Les sorties de Pôle emploi en catégories A, B, C des bénéficiaires ayant un droit payable au RSA sont de 1 514 au mois de février 2012 (soit 16,0 % des sorties en catégories A, B, C, données brutes).

Demandeurs d'emploi ayant un droit payable au RSA inscrits en fin de mois à Pôle emploi

Effectifs en nombre et %

<i>Données brutes</i>	Février 2011	Janvier 2012	Février 2012	Variation sur un an
Bourgogne				
Catégorie A	11 206	11 898	12 174	+ 8.6
Catégorie B	1 663	1 820	1 831	+ 10.1
Catégorie C	1 273	1 309	1 345	+ 5.7
Catégories A, B, C	14 142	15 027	15 350	+ 8.5
Catégorie D	517	547	587	+ 13.5
Catégorie E	874	923	907	+ 3.8
Catégories A, B, C, D, E	15 533	16 497	16 844	+ 8.4
Part dans l'ensemble des demandeurs d'emploi de catégorie A	17.2	17.1	17.6	+0.5pt
Part dans l'ensemble des demandeurs d'emploi de catégories A, B, C	14.2	14.2	14.5	+0.3pt

Pour mémoire :

France métropolitaine

Part dans l'ensemble des demandeurs d'emploi de catégorie A

Part dans l'ensemble des demandeurs d'emploi de catégories A, B, C

Sources : STMT - Pôle emploi, Dares. Calculs des Cvs : DIRECCTE Bourgogne / SEPES, Dares

Demandeurs d'emploi ayant un droit payable au RSA inscrits en fin de mois à Pôle emploi

(catégories de RSA*)

Effectifs en nombre et %

<i>Données brutes</i>	Février 2011	Janvier 2012	Février 2012	Variation sur un an
Bourgogne				
Demandeurs d'emploi en catégorie A	11 206	11 898	12 174	+ 8.6
RSA socle seul	8 256	8 788	9 145	+ 10.8
RSA socle et activité	1 310	1 409	1 347	+ 2.8
RSA activité seul	1 640	1 701	1 682	+ 2.6
Demandeurs d'emploi en catégories A, B, C	14 142	15 027	15 350	+ 8.5
RSA socle seul	8 931	9 474	9 810	+ 9.8
RSA socle et activité	2 137	2 310	2 267	+ 6.1
RSA activité seul	3 074	3 243	3 273	+ 6.5

Sources : STMT - Pôle emploi, Dares. Calculs des Cvs : DIRECCTE Bourgogne / SEPES, Dares

* cf. encadré 1 pour une définition des catégories

Entrées et sorties à Pôle emploi des demandeurs d'emploi ayant un droit payable au RSA

(catégories A, B, C)

Effectifs en nombre et %

<i>Données brutes</i>	Février 2011	Janvier 2012	Février 2012	Variation sur un an
Bourgogne				
Entrées	9 507	12 404	9 567	+ 0.6
Entrées des demandeurs d'emploi ayant un droit payable au RSA	1 555	1 890	1 662	+ 6.9
Part dans l'ensemble des entrées	16.4	15.2	17.4	+1.0pt
Sorties	9 897	10 234	9 487	- 4.1
Sorties des demandeurs d'emploi ayant un droit payable au RSA	1 521	1 520	1 514	- 0.5
Part dans l'ensemble des sorties	15.4	14.9	16.0	+0.6pt

Sources : STMT - Pôle emploi, Dares. Calculs des Cvs : DIRECCTE Bourgogne / SEPES, Dares

Avertissement

Sont repérées ici les personnes ayant un droit payable au RSA i.e. les bénéficiaires (allocataires ou conjoints) d'une allocation au titre du RSA. Le nombre de bénéficiaires n'est pas directement comparable à celui des demandeurs d'emploi qui avaient des droits ouverts au RMI et à l'API avant juin 2009. En effet, ce dernier recouvrait également des personnes dont le droit était suspendu.

Cf. encadré 1 « sources et définitions » pour plus d'informations à ce sujet.

6 - OFFRES D'EMPLOI COLLECTÉES PAR PÔLE EMPLOI

Les offres d'emploi collectées par Pôle emploi se contractent en Bourgogne, au cours des trois derniers mois, avec -4,0% par rapport aux trois mois précédents. Cette évolution résulte d'une diminution des offres d'emplois durables (six mois ou plus) et non durables (moins de six mois) avec respectivement -0,8% et -5,6%.

Offres d'emploi collectées par Pôle emploi

Effectifs en nombre et %

<i>Données cvs</i>	Février 2011	Janvier 2012	Février 2012	Variation trimestrielle sur trois mois glissants (1)	Variation annuelle sur trois mois glissants (2)
Bourgogne					
- Emplois durables (6 mois ou plus)	2 326	2 427	2 205	-0.8	-1.7
- Emplois non durables (moins de 6 mois)	4 493	4 220	3 993	-5.6	-9.9
Ensemble	6 819	6 647	6 198	-4.0	-7.2
Pour mémoire :					
France métropolitaine (CVS-CJO)					
- Emplois durables (6 mois ou plus)		114 800			
- Emplois non durables (moins de 6 mois)		150 100			
Ensemble		264 900			

Sources : STMT - Pôle emploi, Dares. Calculs des Cvs : DIRECCTE Bourgogne / SEPES, Dares

(1) : Evolution sur les trois derniers mois par rapport aux trois mois précédents

(2) : Evolution sur les trois derniers mois par rapport aux mêmes trois mois de l'année précédente

Encadré 1 - Sources et définitions

Demandeurs d'emploi inscrits en fin de mois à Pôle emploi

Catégories de demandeurs d'emploi

Les demandeurs d'emploi inscrits à Pôle emploi sont regroupés en différentes catégories. Conformément aux recommandations du rapport du Cnis sur la définition d'indicateurs en matière d'emploi, de chômage, de sous-emploi et de précarité de l'emploi (septembre 2008), la Dares et Pôle emploi présentent à des fins d'analyse statistique les données sur les demandeurs d'emploi inscrits à Pôle emploi en fonction des catégories suivantes :

- catégorie A : demandeurs d'emploi tenus de faire des actes positifs de recherche d'emploi, sans emploi ;
- catégorie B : demandeurs d'emploi tenus de faire des actes positifs de recherche d'emploi, ayant exercé une activité réduite courte (i.e. de 78 heures ou moins au cours du mois) ;
- catégorie C : demandeurs d'emploi tenus de faire des actes positifs de recherche d'emploi, ayant exercé une activité réduite longue (i.e. de plus de 78 heures au cours du mois) ;
- catégorie D : demandeurs d'emploi non tenus de faire des actes positifs de recherche d'emploi (en raison d'un stage, d'une formation, d'une maladie...), sans emploi ;
- catégorie E : demandeurs d'emploi non tenus de faire des actes positifs de recherche d'emploi, en emploi (par exemple : bénéficiaires de contrats aidés).

Dans les fichiers administratifs de Pôle emploi, huit catégories de demandeurs d'emploi sont utilisées (catégories 1 à 8). Ces catégories ont été définies par arrêté (arrêté du 5 février 1992 complété par l'arrêté du 5 mai 1995). Jusqu'au mois de février 2009, les publications étaient fondées sur ces catégories. Le tableau suivant présente la correspondance entre les catégories utilisées à des fins de publication statistique à partir de mars 2009 et les catégories administratives auxquelles Pôle emploi a recours dans sa gestion des demandeurs d'emploi :

Catégories statistiques	Catégories administratives
Catégorie A	Catégories 1, 2, 3 hors activité réduite
Catégorie B	Catégories 1, 2, 3 en activité réduite
Catégorie C	Catégories 6, 7, 8
Catégorie D	Catégorie 4
Catégorie E	Catégorie 5
Catégories A, B, C	Catégories 1, 2, 3, 6, 7, 8

La situation réelle au regard de l'emploi des demandeurs d'emploi peut, dans certains cas, ne pas correspondre à la catégorie dans laquelle ils sont enregistrés : si cette correspondance est contrôlée pour les demandeurs d'emploi indemnisés, il n'en est pas de même des demandeurs d'emploi non indemnisés.

Les entrées et les sorties des listes de Pôle emploi sont enregistrées pour l'ensemble A, B, C et non au niveau de chacune des catégories A, B ou C.

Ancienneté sur les listes de Pôle emploi

L'ancienneté d'inscription à la fin du mois m sur les listes d'un demandeur d'emploi inscrit à Pôle emploi mesure le nombre de jours qu'il a passé sur les listes (en catégories A, B, C). Cette notion se rapporte aux effectifs de demandeurs d'emploi inscrits en catégorie A, B, et C.

Du fait du mode d'enregistrement des entrées et des sorties, il n'est pas possible de calculer l'ancienneté en catégorie A (respectivement B ou C) ou la durée passée sans discontinuité dans la catégorie A (respectivement B ou C).

De manière conventionnelle, un demandeur d'emploi qui est resté inscrit plus de 12 mois sur les listes de Pôle emploi (i.e. son ancienneté sur les listes est supérieure à 1 an) peut être qualifié de demandeur d'emploi de longue durée. S'il est inscrit depuis plus de 24 mois, il est considéré comme étant demandeur d'emploi de très longue durée.

Motifs d'entrée et de sortie des listes de Pôle emploi pour les catégories A, B, C

Les flux d'entrée et de sortie des listes sont présentés suivant différents motifs.

Parmi les motifs d'entrée :

- les premières entrées correspondent aux cas où la demande d'emploi est enregistrée alors que la personne se présente pour la première fois sur le marché du travail, notamment lorsqu'elle vient d'achever ses études ou lorsqu'elle était auparavant inactive ;
- les autres cas recouvrent des situations ne correspondant à aucune autre ventilation, y compris les entrées pour rupture conventionnelle de CDI.

Parmi les motifs de sortie :

- les arrêts de recherche sont liés à une maladie, un congé de maternité, un accident du travail, un départ en retraite ou une dispense de recherche d'emploi ;
- les cessations d'inscription pour défaut d'actualisation correspondent aux cas où le demandeur d'emploi n'a pas actualisé sa déclaration de situation mensuelle ;

Encadré 1 - Sources et définitions (suite)

- les radiations administratives peuvent intervenir lorsque le demandeur d'emploi ne répond pas à une convocation, lorsqu'il fait une fausse déclaration ou lorsqu'il refuse une offre d'emploi (le motif d'offre raisonnable d'emploi a été ajouté en octobre 2008), une formation, une visite médicale, un contrat d'apprentissage ou de professionnalisation, un contrat aidé, une action d'insertion. La suspension qui en découle peut aller de 15 jours à 12 mois suivant la cause ;
- les autres cas recouvrent des situations ne correspondant à aucune autre ventilation.

Les motifs de sortie des listes de Pôle emploi sont mal connus dans les fichiers administratifs. En particulier, dans les statistiques publiées ici, les reprises d'emploi déclarées sous-estiment le nombre de reprises réelles d'emploi. En effet, chaque mois, de nombreux demandeurs d'emploi sortent des listes parce qu'ils n'ont pas actualisé leur situation mensuelle en fin de mois (ils sont alors enregistrés dans le motif « cessation d'inscription pour défaut d'actualisation ») ou à la suite d'une radiation administrative, par exemple pour non réponse à convocation. Or, une partie de ces demandeurs d'emploi a en fait retrouvé un emploi. L'enquête trimestrielle Sortants de Pôle emploi et de la Dares fournit une estimation de la part des sorties réelles pour reprise d'emploi.

Les offres d'emploi collectées et satisfaites à Pôle emploi

Pôle emploi collecte des offres d'emploi auprès des entreprises. Une partie d'entre elles sont satisfaites. Les statistiques comptabilisent comme satisfaites une offre pour laquelle l'employeur a trouvé une personne pour occuper le poste proposé, indépendamment de la façon dont il a réussi à le pourvoir (grâce à Pôle emploi ou par un autre moyen). Les offres collectées et satisfaites publiées ici sont classées suivant trois types :

- les offres d'emploi durable, pour des contrats de plus de six mois ;
- les offres d'emploi temporaire, pour des contrats compris entre un et six mois ;
- les offres d'emploi occasionnel, pour des contrats de moins d'un mois.

Les rapprochements entre les offres et les demandes d'emploi doivent être faits avec précaution dans la mesure où une partie des besoins de recrutement des entreprises ne donne pas lieu au dépôt d'une offre auprès de Pôle emploi et ce dans des proportions qui peuvent varier selon la qualification de l'emploi, le secteur d'activité ou la taille de l'entreprise.

Méthodologie de correction des variations saisonnières

La méthodologie adoptée pour corriger les séries publiées ici se décompose en deux étapes détaillées ci-après. Les estimations des coefficients de variations saisonnières sont réalisées sur la période allant de janvier 1996 à décembre 2009. Les coefficients saisonniers sont projetés sur l'ensemble de l'année 2010, de sorte que la campagne de traitement statistique des séries n'a lieu qu'une seule fois par an, au mois de février, quand toutes les données de l'année antérieure sont disponibles.

1^{ère} étape : correction des variations saisonnières

Les séries publiées ici sont marquées par des phénomènes récurrents, de type saisonniers, qui ne reflètent pas des mouvements de nature économique. Il est nécessaire d'en faire abstraction pour analyser les fluctuations purement conjoncturelles de ces séries : il faut raisonner sur des données corrigées des variations saisonnières (cvs).

Celles-ci permettent d'éliminer la composante saisonnière de chaque série pour ne garder que les composantes liées à la tendance (i.e. à l'évolution de long terme de la série), au cycle (i.e. aux fluctuations de court terme) et à certaines irrégularités (fluctuations résiduelles non périodiques). Pour les séries France et France Métropolitaine, la cvs est appliquée aux données préalablement corrigées des jours ouvrables.

2^{ème} étape : mise en cohérence des différentes ventilations

Les séries désaisonnalisées sont mises en cohérence, de sorte que la somme de séries désaisonnalisées soit égale à la série désaisonnalisée de la somme des séries brutes.

Demandeurs d'emploi ayant un droit payable au Revenu de solidarité active (RSA)

Le Revenu de solidarité active (RSA) est entré en vigueur le 1^{er} juin 2009 en France métropolitaine et sera généralisé au plus tard le 1^{er} janvier 2011 en Outre-mer. Il a pour objet « d'assurer à ses bénéficiaires des moyens convenables d'existence, afin de lutter contre la pauvreté, encourager l'exercice ou le retour à une activité professionnelle et aider à l'insertion sociale des bénéficiaires » (loi n°2008-1249 du 1^{er} décembre 2008). Il remplace le Revenu minimum d'insertion (RMI), l'Allocation de parent isolé (API) ainsi que les mécanismes d'intéressement liés à la reprise d'emploi.

Le RSA est une allocation destinée à porter les ressources du foyer au niveau d'un revenu garanti. Le revenu garanti est calculé pour chaque foyer en faisant la somme :

- d'un montant forfaitaire dont le niveau varie en fonction de la composition du foyer et du nombre d'enfants à charge et qui correspondait en juin 2009 au montant du RMI ou de l'API pour les parents isolés,
- de 62 % des revenus d'activité des membres du foyer, s'il y en a.

Un bénéficiaire du RSA est tenu « de rechercher un emploi, d'entreprendre les démarches nécessaires à la création de sa propre activité ou d'entreprendre les actions nécessaires à une meilleure insertion sociale ou professionnelle » s'il remplit les conditions suivantes (article L.262-28) :

- les ressources de son foyer sont inférieures à un certain montant forfaitaire, dont le niveau varie en fonction de la composition du foyer et du nombre d'enfants à charge (460,09 €/mois pour un célibataire sans enfant) ;
- il est sans emploi ou ne tire de l'exercice de son activité professionnelle que des revenus inférieurs à 500 € (décret n°2009-404 du 15 avril 2009).

Pour un bénéficiaire du RSA majoré (i.e. une personne isolée assumant la charge d'un ou de plusieurs enfants ou étant enceinte), il est tenu compte des sujétions particulières auxquelles celui-ci est contraint, notamment en matière de garde d'enfants.

Un bénéficiaire du RSA tenu aux obligations précisées ci-dessus est orienté par le Conseil général :

- de façon prioritaire, lorsqu'il est disponible pour occuper un emploi, soit vers Pôle emploi soit, si le département décide d'y recourir, vers un autre organisme participant au service public de l'emploi (mission locale, PLIE, organisme privé de placement...);
- vers les autorités ou organismes compétents en matière d'insertion sociale lorsque des difficultés (de logement ou de santé notamment) font temporairement obstacle à son engagement dans une démarche de recherche d'emploi.

Encadré 1 - Sources et définitions (fin)

À compter de juin 2010, sont repérés dans le système d'information statistique de Pôle emploi les demandeurs d'emploi ayant un droit payable au RSA i.e. les bénéficiaires (allocataires ou conjoints) d'une allocation au titre du RSA. Entre juin 2009 et mai 2010, seuls étaient repérés dans les fichiers de Pôle emploi les demandeurs d'emploi ayant des droits ouverts au RSA i.e. les personnes ayant un droit payable au RSA, les personnes ayant un droit au RSA suspendu pendant 4 mois maximum (soit pour non respect des devoirs qui leur incombent, soit pour dépassement du seuil de ressources) ou celles dont la demande est en cours d'instruction. Parmi ces demandeurs d'emploi repérés comme ayant des droits ouverts au RSA, certains ne percevront pas le RSA. Les données relatives aux demandeurs d'emploi ayant des droits ouverts au RSA ne seront plus publiées à partir de janvier 2011.

Le nombre de demandeurs d'emploi ayant un droit payable au RSA (resp. des droits ouverts) n'est pas comparable au nombre de demandeurs d'emploi qui avaient des droits ouverts au RMI ou à l'API avant juin 2009, car celui-ci recouvrait également des personnes dont le droit avait été suspendu (et pas les personnes dont le dossier était en cours d'instruction).

Quatre catégories d'indicateurs relatifs aux demandeurs d'emploi ayant un droit payable au RSA sont publiées :

- les demandeurs d'emploi inscrits en fin de mois à Pôle emploi et ayant un droit payable au RSA. Le droit au RSA de ces demandeurs d'emploi peut résulter du basculement automatique d'un droit au RMI ou à l'API existant en mai 2009, ou d'un nouveau droit après le 1^{er} juin 2009 ;
- les demandeurs d'emploi inscrits en fin de mois ayant un droit payable au RSA selon la catégorie de RSA. Il existe trois catégories de RSA : le RSA socle seul, le RSA socle et activité, le RSA activité seul. Le RSA socle seul bénéficie aux foyers qui n'ont pas de revenu d'activité, il est égal à un montant forfaitaire. Le RSA socle et activité bénéficie aux foyers qui ont de faibles revenus d'activité et dont l'ensemble des ressources est inférieur au montant forfaitaire. Le RSA activité seul bénéficie aux foyers qui ont de faibles revenus d'activité et dont l'ensemble des ressources est supérieur au montant forfaitaire. Cette nouvelle composante élargit le champ des bénéficiaires ;
- les entrées à Pôle emploi de demandeurs d'emploi ayant un droit payable au RSA. Certains de ces demandeurs d'emploi avaient un droit payable au RMI et à l'API en mai 2009 mais n'étaient pas inscrits à Pôle emploi à cette date. Les autres se sont ouverts un droit nouveau au RSA après le 1^{er} juin 2009 ;
- les sorties de Pôle emploi de demandeurs d'emploi ayant un droit payable au RSA. Parmi eux, certains avaient déjà des droits ouverts au RMI et à l'API en mai 2009 alors que d'autres se sont ouverts un droit nouveau au RSA après le 1^{er} juin 2009.

Le dénombrement des demandeurs d'emploi ayant un droit payable au RSA résulte d'un rapprochement entre les fichiers de Pôle emploi d'une part et ceux de la Cnaf et de la CCMSA d'autre part.

La mise en œuvre de la loi portant création du RSA à compter du 1^{er} juin 2009 est susceptible d'accroître sensiblement le nombre de demandeurs d'emploi inscrits à Pôle emploi et, parmi ceux-ci, la part de ceux qui bénéficient d'une prestation de solidarité (RMI ou API avant le 1^{er} juin 2009 ; RSA après le 1^{er} juin ainsi que RMI et API à titre transitoire pour certains bénéficiaires). En effet, l'obligation d'orientation vers le service public de l'emploi des bénéficiaires du RSA disponibles pour occuper un emploi devrait conduire une proportion plus importante qu'auparavant de bénéficiaires de prestations de solidarité à s'inscrire à Pôle emploi. Par ailleurs, l'ouverture du RSA à des personnes auparavant non éligibles au RMI ou à l'API (salariés à faibles revenus ne bénéficiant pas ou plus de mesures d'intéressement) pourrait conduire certains demandeurs d'emploi (notamment en activité réduite) à se voir ouvrir des droits nouveaux au RSA.

Encadré 2 - Les demandeurs d'emploi inscrits à Pôle emploi : un concept différent du chômage au sens du BIT

La notion de demandeurs d'emploi inscrits à Pôle emploi est une notion différente de celle du chômage au sens du BIT : certains demandeurs d'emploi ne sont pas chômeurs au sens du BIT et inversement certains chômeurs au sens du BIT ne sont pas inscrits à Pôle Emploi.

Les données relatives aux demandeurs d'emploi sont issues des fichiers administratifs de gestion de Pôle emploi. La répartition entre les diverses catégories A, B, ou C s'effectue sur la base de règles juridiques portant notamment sur l'obligation de faire des actes positifs de recherche d'emploi et d'être immédiatement disponible. L'exercice d'une activité réduite est autorisé.

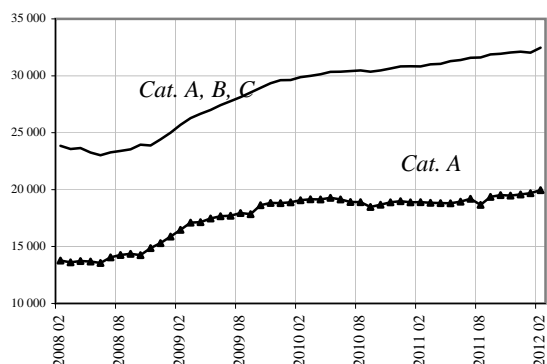
Pour mémoire, un chômeur au sens du BIT est une personne en âge de travailler (c'est-à-dire ayant 15 ans ou plus) qui : 1) n'a pas travaillé, ne serait-ce qu'une heure, au cours de la semaine de référence, 2) est disponible pour prendre un emploi dans les 15 jours et 3) a cherché activement un emploi dans le mois précédent ou en a trouvé un qui commence dans les trois mois. Seule une enquête statistique peut vérifier si ces critères sont remplis. En France, il s'agit de l'enquête Emploi de l'Insee.

Alors que le chômage au sens du BIT constitue un indicateur de référence pour l'analyse des évolutions du marché du travail, le nombre de demandeurs d'emploi inscrits en fin de mois à Pôle emploi peut être affecté par d'autres facteurs : modifications du suivi et de l'accompagnement des demandeurs d'emploi, comportements d'inscription des demandeurs d'emploi, mise en place du RSA (1^{er} juin 2009)...

L'Insee publie chaque trimestre les indicateurs de référence pour le chômage au sens du BIT à partir des résultats trimestriels de son enquête Emploi pour la France métropolitaine. Les dernières estimations de l'Insee sont disponibles sur son site Internet, à l'adresse suivante : <http://www.insee.fr/fr/themes/indicateur.asp?id=14>

DEMANDEURS D'EMPLOI INSCRITS ET OFFRES COLLECTÉES PAR PÔLE EMPLOI EN COTE D'OR EN FEVRIER 2012

Demandeurs d'emploi inscrits en fin de mois à Pôle emploi Catégories A et A, B, C (cvs)



Fin février 2012, dans le département de Côte d'Or, 19 950 personnes sont inscrites à Pôle emploi en catégorie A. L'évolution est en hausse par rapport à fin janvier 2012 (+1,3% soit +264). Sur un an, elle affiche une progression (+5,6% soit +1 054).

En Bourgogne, le nombre de demandeurs d'emploi inscrits en catégorie A s'accroît de +0,5% sur un mois (+5,9% sur un an).

Le nombre de demandeurs d'emploi inscrits en catégorie A, B, C s'établit à 32 472 dans le département de Côte d'Or à fin février 2012. Ce nombre est également en augmentation sur un mois : +1,4% soit +433. Sur un an, il s'accroît de +5,4% soit +1 655.

En Bourgogne, le nombre de demandeurs d'emploi inscrits en catégorie A, B, C est en augmentation de +0,5% par rapport à janvier 2012 (+5,8% en un an).

Demandeurs d'emploi inscrits en fin de mois à Pôle emploi en catégorie A

Effectifs en nombre et %

Données CVS	Février	Janvier	Février	Variation	Variation
	2011	2012	2012	sur un mois	sur un an
Hommes	9 610	9 835	10 050	+ 2.2	+ 4.6
Femmes	9 286	9 851	9 900	+ 0.5	+ 6.6
Moins de 25 ans	3 414	3 440	3 463	+ 0.7	+ 1.4
Entre 25 et 49 ans	11 915	12 153	12 352	+ 1.6	+ 3.7
50 ans et plus	3 567	4 094	4 135	+ 1.0	+ 15.9
Hommes de moins de 25 ans	1 705	1 727	1 728	+ 0.1	+ 1.3
Hommes de 25 à 49 ans	6 049	6 051	6 212	+ 2.7	+ 2.7
Hommes de 50 ans et plus	1 855	2 056	2 111	+ 2.7	+ 13.8
Femmes de moins de 25 ans	1 708	1 712	1 736	+ 1.4	+ 1.6
Femmes de 25 à 49 ans	5 866	6 102	6 141	+ 0.6	+ 4.7
Femmes de 50 ans et plus	1 712	2 037	2 024	- 0.6	+ 18.2
Ensemble de la catégorie A	18 896	19 686	19 950	+ 1.3	+ 5.6

Sources : STMT - Pôle emploi, Dares. Calculs des Cvs : DIRECCTE Bourgogne / SEPES, Dares

Demandeurs d'emploi inscrits en fin de mois à Pôle emploi en catégories A, B, C

Effectifs en nombre et %

Données CVS	Février	Janvier	Février	Variation	Variation
	2011	2012	2012	sur un mois	sur un an
Hommes	14 717	15 148	15 402	+ 1.7	+ 4.7
Femmes	16 100	16 891	17 071	+ 1.1	+ 6.0
Moins de 25 ans	5 347	5 308	5 387	+ 1.5	+ 0.7
Entre 25 et 49 ans	19 837	20 360	20 604	+ 1.2	+ 3.9
50 ans et plus	5 632	6 371	6 481	+ 1.7	+ 15.1
Hommes de moins de 25 ans	2 569	2 552	2 589	+ 1.4	+ 0.8
Hommes de 25 à 49 ans	9 577	9 737	9 894	+ 1.6	+ 3.3
Hommes de 50 ans et plus	2 571	2 858	2 919	+ 2.1	+ 13.5
Femmes de moins de 25 ans	2 778	2 755	2 798	+ 1.6	+ 0.7
Femmes de 25 à 49 ans	10 260	10 623	10 710	+ 0.8	+ 4.4
Femmes de 50 ans et plus	3 062	3 513	3 562	+ 1.4	+ 16.3
Ensemble des catégories A, B, C	30 817	32 039	32 472	+ 1.4	+ 5.4

Sources : STMT - Pôle emploi, Dares. Calculs des Cvs : DIRECCTE Bourgogne / SEPES, Dares

DEMANDEURS D'EMPLOI INSCRITS ET OFFRES COLLECTÉES PAR PÔLE EMPLOI EN COTE D'OR EN FEVRIER 2012 (suite)

Ancienneté d'inscription sur les listes des demandeurs d'emploi inscrits en fin de mois à Pôle emploi en catégories A, B, C

Effectifs en nombre et %

<i>Données CVS</i>	Février 2011	Janvier 2012	Février 2012	Variation sur un mois	Variation sur un an
Moins de 1 an	19 099	19 406	19 740	+ 1.7	+ 3.4
1 an ou plus	11 718	12 633	12 732	+ 0.8	+ 8.7
Part des demandeurs d'emploi inscrits depuis plus d'un an (%)	38.0	39.4	39,2	-0.2pt	+1.2pt

Sources : STMT - Pôle emploi, Dares. Calculs des Cvs : DIRECCTE Bourgogne / SEPES, Dares

Entrées et sorties à Pôle emploi en catégories A, B, C

Effectifs en nombre et %

<i>Données CVS</i>	Février 2011	Janvier 2012	Février 2012	Variation trimestrielle sur trois mois glissants (1)	Variation annuelle sur trois mois glissants (2)
Entrées à Pôle emploi	3 673	3 710	3 790	+0.1	-4.6
Sorties de Pôle emploi	3 635	3 403	3 268	-1.5	-13.0

Sources : STMT - Pôle emploi, Dares. Calculs des Cvs : DIRECCTE Bourgogne / SEPES, Dares

Demandeurs d'emploi ayant un droit payable au RSA inscrits en fin de mois à Pôle emploi

Effectifs en nombre et %

<i>Données brutes</i>	Février 2011	Janvier 2012	Février 2012	Variation sur un an
Catégorie A	3 267	3 533	3 662	+ 12.1
Catégorie B	527	554	573	+ 8.7
Catégorie C	423	451	490	+ 15.8
Catégories A, B, C	4 217	4 538	4 725	+ 12.0
Catégorie D	154	189	188	+ 22.1
Catégorie E	297	293	287	- 3.4
Catégories A, B, C, D, E	4 668	5 020	5 200	+ 11.4
Part dans l'ensemble des demandeurs d'emploi de catégorie A	16.2	16.6	17.2	+1.0pt
Part dans l'ensemble des demandeurs d'emploi de catégories A, B, C	13.4	13.8	14.3	+0.9pt

Sources : STMT - Pôle emploi, Dares. Calculs des Cvs : DIRECCTE Bourgogne / SEPES, Dares

Offres d'emploi collectées par Pôle emploi

Effectifs en nombre et %

<i>Données cvs</i>	Février 2011	Janvier 2012	Février 2012	Variation trimestrielle sur trois mois glissants (1)	Variation annuelle sur trois mois glissants (2)
- Emplois durables (6 mois ou plus)	957	964	966	-0.8	+0.8
- Emplois non durables (moins de 6 mois)	1 884	1 451	1 585	-12.2	-13.8
Ensemble	2 841	2 415	2 551	-8.2	-8.7

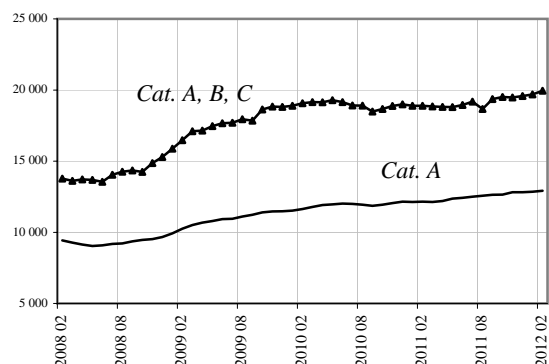
Sources : STMT - Pôle emploi, Dares. Calculs des Cvs : DIRECCTE Bourgogne / SEPES, Dares

(1) : Evolution sur les trois mois par rapport aux trois mois précédents

(2) : Evolution sur les trois derniers mois par rapport aux mêmes trois mois de l'année précédente

DEMANDEURS D'EMPLOI INSCRITS ET OFFRES COLLECTÉES PAR PÔLE EMPLOI DANS LA NIEVRE EN FEVRIER 2012

Demandeurs d'emploi inscrits en fin de mois à Pôle emploi Catégories A et A, B, C (cvs)



Fin février 2012, dans le département de la Nièvre, 8 619 personnes sont inscrites à Pôle emploi en catégorie A. Ce nombre affiche une légère hausse de 0,3% par rapport à fin janvier 2012 (soit +25). Sur un an, l'évolution atteint +6,4% (soit + 518).

En Bourgogne, le nombre de demandeurs d'emploi inscrits en catégorie A s'accroît de +0,5% sur un mois (+5,9% sur un an).

Le nombre de demandeurs d'emploi inscrits en catégorie A, B, C s'établit à 12 924 dans le département de la Nièvre à fin février 2012. Ce nombre est en légère hausse avec +0,6% (+73 sur un mois). Sur un an, l'évolution atteint +6,3% (soit + 768).

En Bourgogne, le nombre de demandeurs d'emploi inscrits en catégorie A, B, C est en augmentation de +0,5% par rapport à janvier 2012 (+5,8% en un an).

Demandeurs d'emploi inscrits en fin de mois à Pôle emploi en catégorie A

Effectifs en nombre et %

<i>Données CVS</i>	Février	Janvier	Février	Variation	Variation
	2011	2012	2012	sur un mois	sur un an
Hommes	4 210	4 569	4 657	+ 1.9	+ 10.6
Femmes	3 891	4 026	3 962	- 1.6	+ 1.8
Moins de 25 ans	1 423	1 561	1 531	- 1.9	+ 7.6
Entre 25 et 49 ans	4 814	4 909	4 947	+ 0.8	+ 2.8
50 ans et plus	1 864	2 125	2 140	+ 0.7	+ 14.8
Hommes de moins de 25 ans	759	843	841	- 0.2	+ 10.8
Hommes de 25 à 49 ans	2 485	2 589	2 662	+ 2.8	+ 7.1
Hommes de 50 ans et plus	967	1 137	1 154	+ 1.5	+ 19.3
Femmes de moins de 25 ans	664	718	690	- 3.9	+ 3.9
Femmes de 25 à 49 ans	2 329	2 320	2 285	- 1.5	- 1.9
Femmes de 50 ans et plus	897	988	986	- 0.2	+ 9.9
Ensemble de la catégorie A	8 101	8 594	8 619	+ 0.3	+ 6.4

Sources : STMT - Pôle emploi, Dares. Calculs des Cvs : DIRECCTE Bourgogne / SEPES, Dares

Demandeurs d'emploi inscrits en fin de mois à Pôle emploi en catégories A, B, C

Effectifs en nombre et %

<i>Données CVS</i>	Février	Janvier	Février	Variation	Variation
	2011	2012	2012	sur un mois	sur un an
Hommes	5 911	6 268	6 383	+ 1.8	+ 8.0
Femmes	6 245	6 583	6 542	- 0.6	+ 4.8
Moins de 25 ans	2 004	2 197	2 201	+ 0.2	+ 9.8
Entre 25 et 49 ans	7 437	7 579	7 629	+ 0.7	+ 2.6
50 ans et plus	2 715	3 075	3 094	+ 0.6	+ 14.0
Hommes de moins de 25 ans	1 019	1 121	1 143	+ 2.0	+ 12.2
Hommes de 25 à 49 ans	3 621	3 690	3 757	+ 1.8	+ 3.8
Hommes de 50 ans et plus	1 270	1 457	1 483	+ 1.8	+ 16.8
Femmes de moins de 25 ans	984	1 076	1 059	- 1.6	+ 7.6
Femmes de 25 à 49 ans	3 816	3 889	3 872	- 0.4	+ 1.5
Femmes de 50 ans et plus	1 445	1 618	1 611	- 0.4	+ 11.5
Ensemble des catégories A, B, C	12 156	12 851	12 924	+ 0.6	+ 6.3

Sources : STMT - Pôle emploi, Dares. Calculs des Cvs : DIRECCTE Bourgogne / SEPES, Dares

DEMANDEURS D'EMPLOI INSCRITS ET OFFRES COLLECTÉES PAR PÔLE EMPLOI DANS LA NIEVRE EN FEVRIER 2012 (suite)

Ancienneté d'inscription sur les listes des demandeurs d'emploi inscrits en fin de mois à Pôle emploi en catégories A, B, C

Effectifs en nombre et %

<i>Données CVS</i>	Février 2011	Janvier 2012	Février 2012	Variation sur un mois	Variation sur un an
Moins de 1 an	7 277	7 603	7 663	+ 0.8	+ 5.3
1 an ou plus	4 879	5 248	5 261	+ 0.2	+ 7.8
Part des demandeurs d'emploi inscrits depuis plus d'un an (%)	40.1	40.8	40.7	-0.1pt	+0.6pt

Entrées et sorties à Pôle emploi en catégories A, B, C

Effectifs en nombre et %

<i>Données CVS</i>	Février 2011	Janvier 2012	Février 2012	Variation trimestrielle sur trois mois glissants (1)	Variation annuelle sur trois mois glissants (2)
Entrées à Pôle emploi	1 419	1 465	1 356	+0.8	-4.0
Sorties de Pôle emploi	1 411	1 302	1 285	+3.9	-9.0

Sources : STMT - Pôle emploi, Dares. Calculs des Cvs : DIRECCTE Bourgogne / SEPES, Dares

Demandeurs d'emploi ayant un droit payable au RSA inscrits en fin de mois à Pôle emploi

Effectifs en nombre et %

<i>Données brutes</i>	Février 2011	Janvier 2012	Février 2012	Variation sur un an
Catégorie A	1 710	1 775	1 808	+ 5.7
Catégorie B	219	246	243	+ 11.0
Catégorie C	168	149	146	- 13.1
Catégories A, B, C	2 097	2 170	2 197	+ 4.8
Catégorie D	102	96	109	+ 6.9
Catégorie E	122	157	158	+ 29.5
Catégories A, B, C, D, E	2 321	2 423	2 464	+ 6.2
Part dans l'ensemble des demandeurs d'emploi de catégorie A	19.8	19.0	19.7	-0.1pt
Part dans l'ensemble des demandeurs d'emploi de catégories A, B, C	16.9	16.4	16.6	-0.3pt

Sources : STMT - Pôle emploi, Dares. Calculs des Cvs : DIRECCTE Bourgogne / SEPES, Dares

Offres d'emploi collectées par Pôle emploi

Effectifs en nombre et %

<i>Données cvs</i>	Février 2011	Janvier 2012	Février 2012	Variation trimestrielle sur trois mois glissants (1)	Variation annuelle sur trois mois glissants (2)
- Emplois durables (6 mois ou plus)	239	230	189	+2.4	-21.6
- Emplois non durables (moins de 6 mois)	414	313	408	+5.8	-10.8
Ensemble	653	543	597	+4.5	-15.0

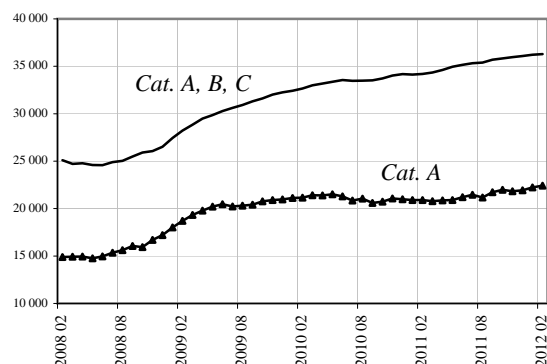
Sources : STMT - Pôle emploi, Dares. Calculs des Cvs : DIRECCTE Bourgogne / SEPES, Dares

(1) : Evolution sur les trois mois par rapport aux trois mois précédents

(2) : Evolution sur les trois derniers mois par rapport aux mêmes trois mois de l'année précédente

DEMANDEURS D'EMPLOI INSCRITS ET OFFRES COLLECTÉES PAR PÔLE EMPLOI EN SAONE-et-LOIRE EN FEVRIER 2012

Demandeurs d'emploi inscrits en fin de mois à Pôle emploi Catégories A et A, B, C (cvs)



Fin février 2012, dans le département de Saône et Loire, 22 411 personnes sont inscrites à Pôle emploi en catégorie A. Ce nombre augmente par rapport à fin janvier 2012 de 0,8% (soit + 186). Sur un an, il reste orienté à la hausse avec +7,3% (soit + 1 517).

En Bourgogne, le nombre de demandeurs d'emploi inscrits en catégorie A s'accroît de + 0,5% sur un mois (+5,9% sur un an).

Le nombre de demandeurs d'emploi inscrits en catégorie A, B, C s'établit à 36 292 dans le département de Saône et Loire à fin février 2012. Ce nombre évolue peu sur un mois (+0,2% soit +70). Sur un an, la dégradation atteint +6,1% (soit +2 101).

En Bourgogne, le nombre de demandeurs d'emploi inscrits en catégorie A, B, C est en augmentation de +0,5% par rapport à janvier 2012 (+5,8% en un an).

Demandeurs d'emploi inscrits en fin de mois à Pôle emploi en catégorie A

Effectifs en nombre et %

<i>Données CVS</i>	Février 2011	Janvier 2012	Février 2012	Variation sur un mois	Variation sur un an
Hommes	10 509	11 192	11 403	+ 1.9	+ 8.5
Femmes	10 385	11 033	11 008	- 0.2	+ 6.0
Moins de 25 ans	3 642	3 753	3 732	- 0.6	+ 2.5
Entre 25 et 49 ans	12 489	12 986	13 136	+ 1.2	+ 5.2
50 ans et plus	4 763	5 486	5 543	+ 1.0	+ 16.4
Hommes de moins de 25 ans	1 831	1 868	1 898	+ 1.6	+ 3.7
Hommes de 25 à 49 ans	6 302	6 557	6 715	+ 2.4	+ 6.6
Hommes de 50 ans et plus	2 376	2 767	2 790	+ 0.8	+ 17.4
Femmes de moins de 25 ans	1 811	1 885	1 834	- 2.7	+ 1.3
Femmes de 25 à 49 ans	6 187	6 429	6 421	- 0.1	+ 3.8
Femmes de 50 ans et plus	2 388	2 719	2 753	+ 1.3	+ 15.3
Ensemble de la catégorie A	20 894	22 225	22 411	+ 0.8	+ 7.3

Sources : STMT - Pôle emploi, Dares. Calculs des Cvs : DIRECCTE Bourgogne / SEPES, Dares

Demandeurs d'emploi inscrits en fin de mois à Pôle emploi en catégories A, B, C

Effectifs en nombre et %

<i>Données CVS</i>	Février 2011	Janvier 2012	Février 2012	Variation sur un mois	Variation sur un an
Hommes	16 080	17 015	17 148	+ 0.8	+ 6.6
Femmes	18 111	19 207	19 134	- 0.4	+ 5.6
Moins de 25 ans	5 949	6 052	5 985	- 1.1	+ 0.6
Entre 25 et 49 ans	21 061	21 874	21 916	+ 0.2	+ 4.1
50 ans et plus	7 181	8 296	8 381	+ 1.0	+ 16.7
Hommes de moins de 25 ans	2 894	2 920	2 922	+ 0.1	+ 1.0
Hommes de 25 à 49 ans	10 045	10 420	10 519	+ 1.0	+ 4.7
Hommes de 50 ans et plus	3 140	3 676	3 707	+ 0.8	+ 18.1
Femmes de moins de 25 ans	3 054	3 132	3 063	- 2.2	+ 0.3
Femmes de 25 à 49 ans	11 015	11 455	11 398	- 0.5	+ 3.5
Femmes de 50 ans et plus	4 041	4 620	4 673	+ 1.1	+ 15.6
Ensemble des catégories A, B, C	34 191	36 222	36 292	+ 0.2	+ 6.1

Sources : STMT - Pôle emploi, Dares. Calculs des Cvs : DIRECCTE Bourgogne / SEPES, Dares

DEMANDEURS D'EMPLOI INSCRITS ET OFFRES COLLECTÉES PAR PÔLE EMPLOI EN SAONE-et-LOIRE EN FEVRIER 2012 (suite)

Ancienneté d'inscription sur les listes des demandeurs d'emploi inscrits en fin de mois à Pôle emploi en catégories A, B, C

Effectifs en nombre et %

<i>Données CVS</i>	Février 2011	Janvier 2012	Février 2012	Variation sur un mois	Variation sur un an
Moins de 1 an	20 152	20 897	20 950	+ 0.3	+ 4.0
1 an ou plus	14 038	15 326	15 332	+ 0.0	+ 9.2
Part des demandeurs d'emploi inscrits depuis plus d'un an (%)	41.1	42.3	42.3	0.0pt	+1.2pt

Sources : STMT - Pôle emploi, Dares. Calculs des Cvs : DIRECCTE Bourgogne / SEPES, Dares

Entrées et sorties à Pôle emploi en catégories A, B, C

Effectifs en nombre et %

<i>Données CVS</i>	Février 2011	Janvier 2012	Février 2012	Variation trimestrielle sur trois mois glissants (1)	Variation annuelle sur trois mois glissants (2)
Entrées à Pôle emploi	3 651	3 895	3 674	+3.2	-0.1
Sorties de Pôle emploi	3 612	3 436	3 612	+4.3	-7.2

Sources : STMT - Pôle emploi, Dares. Calculs des Cvs : DIRECCTE Bourgogne / SEPES, Dares

Demandeurs d'emploi ayant un droit payable au RSA inscrits en fin de mois à Pôle emploi

Effectifs en nombre et %

<i>Données brutes</i>	Février 2011	Janvier 2012	Février 2012	Variation sur un an
Catégorie A	3 886	4 095	4 163	+ 7.1
Catégorie B	579	612	615	+ 6.2
Catégorie C	440	450	420	- 4.5
Catégories A, B, C	4 905	5 157	5 198	+ 6.0
Catégorie D	175	153	171	- 2.3
Catégorie E	320	367	362	+ 13.1
Catégories A, B, C, D, E	5 400	5 677	5 731	+ 6.1
Part dans l'ensemble des demandeurs d'emploi de catégorie A	17.6	17.2	17.5	-0.1pt
Part dans l'ensemble des demandeurs d'emploi de catégories A, B, C	14.1	13.9	14.1	0.0tp

Sources : STMT - Pôle emploi, Dares. Calculs des Cvs : DIRECCTE Bourgogne / SEPES, Dares

Offres d'emploi collectées par Pôle emploi

Effectifs en nombre et %

<i>Données cvs</i>	Février 2011	Janvier 2012	Février 2012	Variation trimestrielle sur trois mois glissants (1)	Variation annuelle sur trois mois glissants (2)
- Emplois durables (6 mois ou plus)	707	819	608	-2.7	-5.5
- Emplois non durables (moins de 6 mois)	1 454	1 551	1 213	+2.6	-17.5
Ensemble	2 161	2 370	1 821	+.07	-13.8

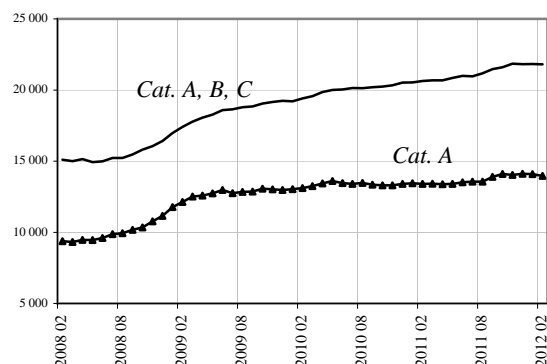
Sources : STMT - Pôle emploi, Dares. Calculs des Cvs : DIRECCTE Bourgogne / SEPES, Dares

(1) : Evolution sur les trois mois par rapport aux trois mois précédents

(2) : Evolution sur les trois derniers mois par rapport aux mêmes trois mois de l'année précédente

DEMANDEURS D'EMPLOI INSCRITS ET OFFRES COLLECTÉES PAR PÔLE EMPLOI DANS L'YONNE EN FEVRIER 2012

Demandeurs d'emploi inscrits en fin de mois à Pôle emploi Catégories A et A, B, C (cvs)



Fin février 2012, dans le département de l'Yonne, 13 962 personnes sont inscrites à Pôle emploi en catégorie A. Ce nombre est en repli par rapport à fin janvier 2012 avec -0,9% (soit -123). Sur un an, la dégradation perdure (+4,1% soit + 555).

En Bourgogne, le nombre de demandeurs d'emploi inscrits en catégorie A s'accroît de + 0,5% sur un mois (+5,9% sur un an).

Le nombre de demandeurs d'emploi inscrits en catégorie A, B, C s'établit à 21 804 dans le département de l'Yonne à fin février 2012. Ce nombre affiche une quasi stabilité sur un mois (-0,1% soit -24). Sur un an, la tendance reste nettement orientée à la hausse (+5,7% soit +1 171).

En Bourgogne, le nombre de demandeurs d'emploi inscrits en catégorie A, B, C est en augmentation de +0,5% par rapport à janvier 2012 (+5,8% en un an).

Demandeurs d'emploi inscrits en fin de mois à Pôle emploi en catégorie A

Effectifs en nombre et %

Données CVS	Février	Janvier	Février	Variation	Variation
	2011	2012	2012	sur un mois	sur un an
Hommes	6 895	7 123	7 171	+ 0.7	+ 4.0
Femmes	6 512	6 962	6 792	- 2.4	+ 4.3
Moins de 25 ans	2 442	2 435	2 417	- 0.7	- 1.0
Entre 25 et 49 ans	8 038	8 372	8 245	- 1.5	+ 2.6
50 ans et plus	2 927	3 278	3 300	+ 0.7	+ 12.7
Hommes de moins de 25 ans	1 260	1 236	1 230	- 0.5	- 2.4
Hommes de 25 à 49 ans	4 130	4 223	4 263	+ 0.9	+ 3.2
Hommes de 50 ans et plus	1 505	1 664	1 677	+ 0.8	+ 11.4
Femmes de moins de 25 ans	1 181	1 199	1 187	- 1.0	+ 0.5
Femmes de 25 à 49 ans	3 908	4 148	3 982	- 4.0	+ 1.9
Femmes de 50 ans et plus	1 422	1 615	1 623	+ 0.5	+ 14.1
Ensemble de la catégorie A	13 407	14 085	13 962	- 0.9	+ 4.1

Sources : STMT - Pôle emploi, Dares. Calculs des Cvs : DIRECCTE Bourgogne / SEPES, Dares

Demandeurs d'emploi inscrits en fin de mois à Pôle emploi en catégories A, B, C

Effectifs en nombre et %

Données CVS	Février	Janvier	Février	Variation	Variation
	2011	2012	2012	sur un mois	sur un an
Hommes	10 046	10 441	10 501	+ 0.6	+ 4.5
Femmes	10 587	11 387	11 303	- 0.7	+ 6.8
Moins de 25 ans	3 644	3 744	3 700	- 1.2	+ 1.5
Entre 25 et 49 ans	12 775	13 293	13 251	- 0.3	+ 3.7
50 ans et plus	4 214	4 791	4 853	+ 1.3	+ 15.2
Hommes de moins de 25 ans	1 824	1 812	1 820	+ 0.4	- 0.2
Hommes de 25 à 49 ans	6 241	6 405	6 439	+ 0.5	+ 3.2
Hommes de 50 ans et plus	1 980	2 223	2 242	+ 0.9	+ 13.2
Femmes de moins de 25 ans	1 819	1 932	1 880	- 2.7	+ 3.4
Femmes de 25 à 49 ans	6 534	6 888	6 812	- 1.1	+ 4.3
Femmes de 50 ans et plus	2 234	2 567	2 610	+ 1.7	+ 16.8
Ensemble des catégories A, B, C	20 633	21 828	21 804	- 0.1	+ 5.7

Sources : STMT - Pôle emploi, Dares. Calculs des Cvs : DIRECCTE Bourgogne / SEPES, Dares

DEMANDEURS D'EMPLOI INSCRITS ET OFFRES COLLECTÉES PAR PÔLE EMPLOI DANS L'YONNE EN FEVRIER 2012 (suite)

Ancienneté d'inscription sur les listes des demandeurs d'emploi inscrits en fin de mois à Pôle emploi en catégories A, B, C

Effectifs en nombre et %

<i>Données CVS</i>	Février 2011	Janvier 2012	Février 2012	Variation sur un mois	Variation sur un an
Moins de 1 an	12 674	13 082	13 071	- 0.1	+ 3.1
1 an ou plus	7 959	8 745	8 732	- 0.1	+ 9.7
Part des demandeurs d'emploi inscrits depuis plus d'un an (%)	38.6	40.1	40.0	-0.1pt	+1,4pt

Sources : STMT - Pôle emploi, Dares. Calculs des Cvs : DIRECCTE Bourgogne / SEPES, Dares

Entrées et sorties à Pôle emploi en catégories A, B, C

Effectifs en nombre et %

<i>Données CVS</i>	Février 2011	Janvier 2012	Février 2012	Variation trimestrielle sur trois mois glissants (1)	Variation annuelle sur trois mois glissants (2)
Entrées à Pôle emploi	2 269	2 321	2 268	-4.9	-1.5
Sorties de Pôle emploi	2 199	2 243	2 315	+5.8	-1.5

Sources : STMT - Pôle emploi, Dares. Calculs des Cvs : DIRECCTE Bourgogne / SEPES, Dares

Demandeurs d'emploi ayant un droit payable au RSA inscrits en fin de mois à Pôle emploi

Effectifs en nombre et %

<i>Données brutes</i>	Février 2011	Janvier 2012	Février 2012	Variation sur un an
Catégorie A	2 343	2 495	2 541	+ 8.5
Catégorie B	338	408	400	+ 18.3
Catégorie C	242	259	289	+ 19.4
Catégories A, B, C	2 923	3 162	3 230	+ 10.5
Catégorie D	86	109	119	+ 38.4
Catégorie E	135	106	100	- 25.9
Catégories A, B, C, D, E	3 144	3 377	3 449	+ 9.7
Part dans l'ensemble des demandeurs d'emploi de catégorie A	16.3	16.4	17.0	+0.7pt
Part dans l'ensemble des demandeurs d'emploi de catégories A, B, C	13.8	14.1	14.4	+0.6pt

Sources : STMT - Pôle emploi, Dares. Calculs des Cvs : DIRECCTE Bourgogne / SEPES, Dares

Offres d'emploi collectées par Pôle emploi

Effectifs en nombre et %

<i>Données cvs</i>	Février 2011	Janvier 2012	Février 2012	Variation trimestrielle sur trois mois glissants (1)	Variation annuelle sur trois mois glissants (2)
- Emplois durables (6 mois ou plus)	422	413	442	+0.8	+10.9
- Emplois non durables (moins de 6 mois)	742	905	787	-8.1	+15.5
Ensemble	1 164	1 318	1 229	-5.3	+13.9

Sources : STMT - Pôle emploi, Dares. Calculs des Cvs : DIRECCTE Bourgogne / SEPES, Dares

(1) : Evolution sur les trois mois par rapport aux trois mois précédents

(2) : Evolution sur les trois derniers mois par rapport aux mêmes trois mois de l'année précédente