

Geografiska uppgifter

Geographical data



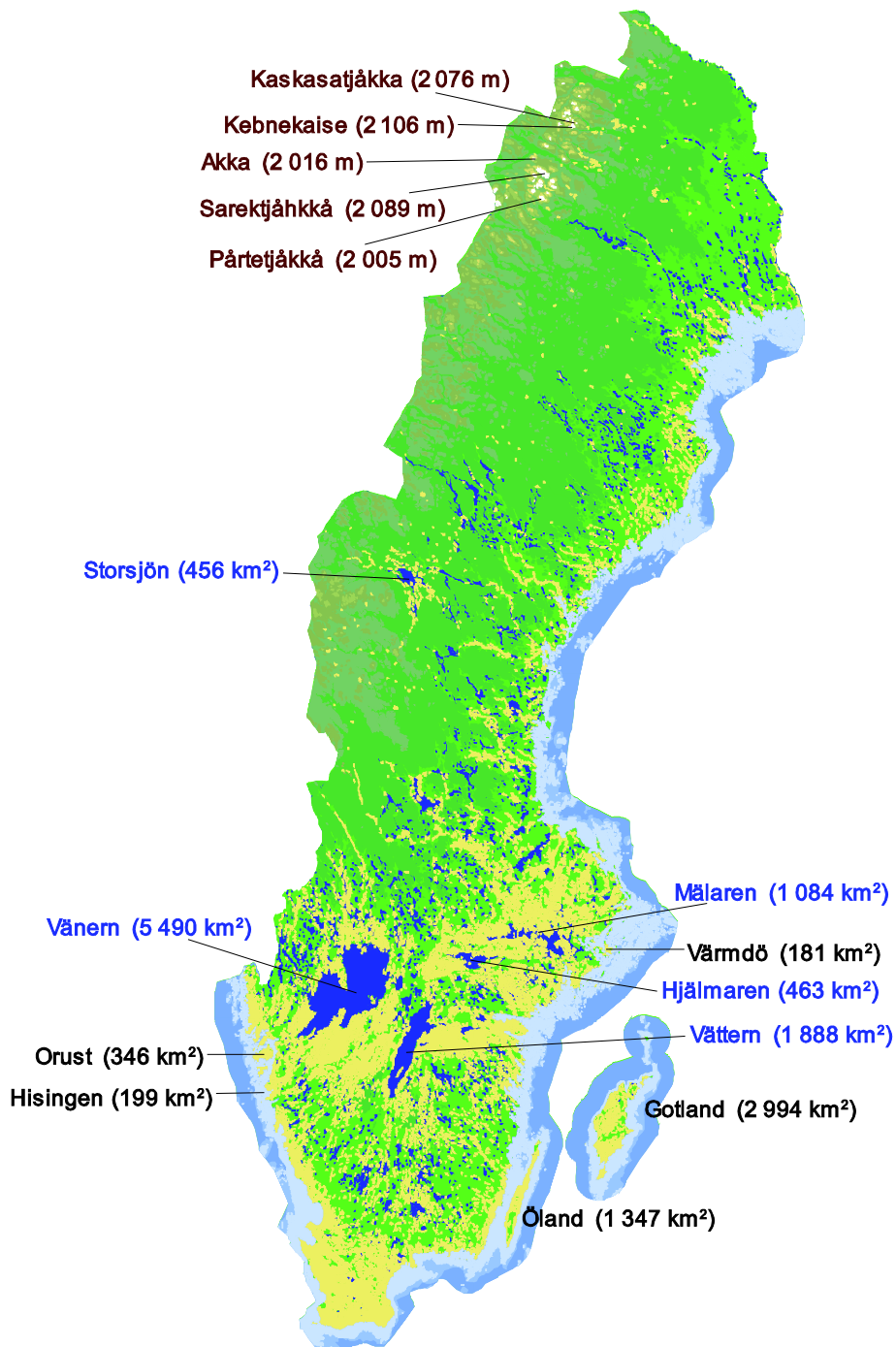
1 – Geografiska uppgifter

Geographical data

	Sida Page		Sida Page
1.1 Berg, sjöar och öar i Sverige	9	1.5 Land- och vattenarealer inkl. havs-	
Mountains, lakes and islands in Sweden		vatten den 1 januari 2010, km²	15
1.2 Geografiska uppgifter	10	Area of land and water incl. seawater,	
Geographical data		sq. km.	
1.3 Öar i Sverige	12	1.6 Kust och stränder, länsvis, km	20
Islands in Sweden		Coast and shores, by county	
1.4 Kust och stränder i Sverige	14	1.7 Samtliga öar i hav och insjöar efter	
Coast and shores in Sweden		storleksklass, länsvis	20
		All islands in seas or lakes, by size and	
		county	

1.1 Berg, sjöar och öar i Sverige

Mountains, lakes and islands in Sweden



Källa: SCB, Enheten för miljöekonomi och naturresurser (www.gis.scb.se).

1.2 Geografiska uppgifter

Geographical data

Bergshöjder, meter över havet

Norrbottens län	
Kebnekaise (Giebmeigáisi) ¹	2 106
Sarektjáhkká	2 089
Kaskasatjåkka (Gasskasèohkka)	2 076
(Sulitelma (Sulidälbmá)	1 860)
Västerbottens län	
Norra Storfjället (Stoere Vaerie)	1 767
(Marsfjället (Maaresvaerie)	1 590)
Jämtlands län	
Helagsfjället (Maajáelkie)	1 796
Templet (Storsola)	1 728
Lillsylen	1 704
(Åreskutan	1 420)
(Sielkentjahke	1 314)
Västernorrlands län	
Solbergsliden	594
Dalarnas län	
Storvätteshánga (Gealta)	1 204
Mulen	1 191
Härjehánga	1 185
(Städjan	1 131)
(Transtrandsfjällen	945)
Värmlands län	
Granberget vid Höljes	701
Bränberget	691
Västra Götalands län	
Galtåsen	362
Hökensås	354
Älleberg	334
Kinnekulle	306
Billingen	304
Jönköpings län	
Tomtabacken	377
(Taberg	343)
Östergötlands län	
Stenabohöjden	327
(Omberg	263)
Hallands län	
Hallandsås-Högalteknall	226
Skåne län	
Söderåsen	210

Vattenområden, km²

Vänern-Göta älv	50 200
därav inom Sverige	42 800
Torneälven	40 200
därav inom Sverige ²	25 300
Ångermanälven	31 900
därav inom Sverige	30 400
Dalälven	29 000
därav inom Sverige	27 900
Umeälven	26 700
därav inom Sverige	26 500
Indalsälven	26 700
därav inom Sverige	24 700
Luleälven	25 200
därav inom Sverige	24 500
Mälaren-Norrström	22 600
Ljusnan	19 800
Kalixälven ²	17 900
Vättern-Motala ström	15 500
Ljungan	12 900
Skellefteälven	11 600
Piteälven	11 200
Lagan	6 440
Helge å	4 780
Emån	4 460

Sjöar, km² vattenyta

Vänern	5 490
Vättern	1 888
Mälaren	1 084
Hjälmaren	463
Storsjön i Jämtland	456
Siljan med Insjön och Orsasjön	354
Tometräsk (Duortnosjávri)	322
Homavan (Tjärvek)	230-280
Uddjaure (Ujják)	190-250
Bolmen	184
Ströms Vattudal	154-183
Stora Lulevatten	165
Storavan (Buovðohávva)	150-175
Kallsjön	155
Åsnen	150
Dellensjöarna	132
Sommen	132
Skagern	131
Stora Le och Foxen	131
Storuman (Stuora Ubmeje)	120-165
Suorvajoure (Suorvajávvre)	32-210
Flåsjön	105-114
Virihåure (Virihávrré)	108
Frykensjöarna	102
Glafsforden	102
Torrön	84-103
Malgomaj (Jetneme)	70-105

Floder, km

Klarälven-Göta älv	720
därav inom Sverige	520
Muonioälven-Torneälven	570
Dalälven	520
Umeälven	460
därav inom Sverige	450
Luleälven	450
därav inom Sverige	440
Ångermanälven	450
därav inom Sverige	440
Kalixälven	430
Ljusnan	430
Järpströmmen-Indalsälven	420
Skellefteälven	410
Piteälven	370
Ljungan	350
Toftaån-Lagan	270
Ätran	230

1) De samiska namnen anges i förekommande fall inom parentes.

2) Hela området ovanför bifurkationen till Kalixälven (9 910 km²) har räknats till Torneälvens område.

Källa: SCB och Lantmäteriet (www.lantmateriet.se)



1.3 Öar i Sverige Islands in Sweden

Samtliga kommuner i Sverige har åtminstone en ö. Norrtälje och Värmdö har närmare 11 000 vardera. Tio kommuner består endast av öar. Om man räknar med de minsta öarna, de som endast är några kvadratmeter stora, finns det sammanlagt 221 800 stycken i de svenska haven, insjöarna och vattendragen.

De 50 största öarna, hektar

Nr	Önamn	Län	Areal, ha
1	Gotland	Gotlands	299 400
2	Öland	Kalmar	134 700
3	Orust	Västra Götalands	34 560
4	Hisingen	Västra Götalands	19 884
5	Värmdö	Stockholms	18 140
6	Tjörn	Västra Götalands	14 754
7	Vaddö och Björkö	Stockholms	12 790
8	Fårö	Gotlands	11 330
9	Selaön	Södermanlands	9 472
10	Gräsö	Uppsala	9 326
11	Svartsjölandet	Stockholms	8 202
12	Hertsön	Norrbottens	7 342
13	Alnön	Västernorrlands	6 779
14	Ekerö och Munsö	Stockholms	6 765
15	Tosterön-Aspön	Södermanlands	6 634
16	Ingarö	Stockholms	6 326
17	Ljusterö	Stockholms	6 205
18	Torsö	Västra Götalands	6 203
19	Ammerön	Jämtlands	5 990
20	Källandsö	Västra Götalands	5 678
21	Hemsön	Västernorrlands	5 439
22	Mörkö	Stockholms	5 166
23	Ornö	Stockholms	4 899
24	Hammarö	Värmlands	4 880
25	Bolmsö	Kronobergs	4 213
26	Härnön	Västernorrlands	4 183
27	Frösön	Jämtlands	4 100
28	Gotska Sandön	Gotlands	3 654
29	Vätö	Stockholms	3 435
30	Lidingö	Stockholms	3 026
31	N Finnö och Yxnö	Östergötlands	2 687
32	Adelsö	Stockholms	2 608
33	Visingsö	Jönköpings	2 504
34	Vindö och Djurö	Stockholms	2 501
35	Sandön	Norrbottens	2 488
36	Singö	Stockholms	2 477
37	Torö	Stockholms	2 462
38	Ängesön	Västerbottens	2 417
39	Holmön	Västerbottens	2 395
40	Fågelbrolandet	Stockholms	2 395
41	Rånön	Norrbottens	2 393
42	Obbolaön	Västerbottens	2 371
43	Utö	Stockholms	2 357
44	Lövön	Stockholms	2 322
45	Södra Muskö	Stockholms	2 250
46	Sollerön	Dalarnas	2 225
47	Blidö	Stockholms	2 187
48	Torpön	Östergötlands	2 178
49	Storön	Norrbottens	2 125
50	Ängsön	Västmanlands	2 101

Detta är en ö

En ö definieras i uppslagsböcker som landmassa omfluten av vatten. Inget står om hur kanaler bör betraktas. I SCB:s undersökning har kanaler inte ansetts avgränsa öar – om det inte tidigare har funnits vatten i form av sund eller liknande på platsen. Uppgifterna om öarna är beräknade utifrån Lantmäteriets digitala vattenkarta i skala 1:10 000. De minsta öarna som ingår i denna studie är endast några kvadratmeter stora.

De tusen öarnas land

Det totala antalet öar i hav, insjöar och vattendrag är 221 800 stycken. Detta motsvarar sammanlagt 2,6 procent av Sveriges landareal. De län som har flest antal öar är Stockholms län och Västra Götalands län med vardera ca 30 000 öar. Kommuner med flest antal öar är Norrtälje och Värmdö med närmare 11 000 vardera, följt av Östhammar med ca 7 500 och Oskarshamn med ca 6 000. Tio kommuner består endast av öar; Ekerö, Värmdö, Lidingö, Mörbylånga, Borgholm, Gotland, Öckerö, Tjörn, Orust och Hammarö.



Flest havsöar i Stockholm

98 400 av de 221 800 öarna omges av hav. Flest havsöar finns i Stockholms län, 29 000 stycken. I Västra Götalands län kan antalet öar räknas till drygt 14 000 och utanför kusten i Kalmar län till närmare 13 000. Kommuner med flest havsöar är samma som ligger i topp vad gäller totala antalet öar, dvs. Norrtälje (10 500), Värmdö (10 500), Östhammar (7 100) och Oskarshamn (5 400). Av de 87 kommuner som har havskust saknar fem havsöar. Dessa är Burlöv, Lomma, Skurup, Ystad och Laholm.

Flest insjööar i Arjeplog

I insjöarna, inkl. Vänern, Vättern, Mälaren och Hjälmaren samt i vattendragen finns det 123 400 öar. Till insjööarna räknas även de öar som ligger i insjöar på havsöar. Län med störst antal insjööar är Västra Götalands (15 500), Norrbottens (13 700) och Värmlands (12 400). Den kommun som i särklass har flest insjööar är

Arjeplog (4 700). Därefter kommer Strömsunds kommun (2 900), Lidköping (2 600) och Säffle (2 400).

Kommunerna Lidingö och Vaxholm, saknar helt öar i insjöar.

14 gånger fler öar i Vänern än i Vättern

I de fyra största sjöarna finns 15 842 öar. I vår största sjö Vänern finns de allra flesta, 12 285. Vättern är med sina 858 öar den sjö av våra fyra största sjöar som har minst antal öar. I Mälaren finns det 1 416 öar och i Hjälmaren 1 283 stycken.

Men de flesta är små, mycket små

Cirka 150 000 öar, av de 221 800, har mindre landareal än 1 000 m², dvs. drygt 30x30 m.



Källa: SCB Statistiska meddelanden MI 50 SM 0101
(www.scb.se/MI0812) Statistikdatabasen: Miljö.



1.4 Kust och stränder i Sverige Coast and shores in Sweden

Nio och ett halvt varv runt jordklotet. Så lång är Sveriges totala fastlands-kust inklusive stränder. Kustlinjen och strandlinjerna är 385 000 km vilket innebär att det går 41 meter kust och strand per svensk invånare.

Detta är en kust

Med kust avses landsträckan utmed hav eller större insjö. En strandlinje är enligt uppslagsböcker gränslinjen mellan land och vatten. Här i årsboken använder vi begreppet kust endast i benämningen fastlandskust, alltså det ställe där fastlandet möter havsvatten. Längden på fastlandskusten blir då längden på gränslinjen mellan fastlandet och havsvattnet. Begreppet strandlinje används i alla övriga fall där land möter vatten. Uppgifterna om kust- och strandlängd är beräknade utifrån Lantmäteriets digitala vattenkarta i skala 1:10 000.

Nio och ett halvt varv runt jorden

Den sammanlagda längden på fastlandskusten och stränderna i Sverige är 385 000 km. Det motsvarar nio och ett halvt varv runt jordklotet.

Av den totala längden svarar insjöarnas och vattendragens stränder för 312 300 km, stränder på öar i insjöar och vattendrag för 28 800 km, havsöarnas stränder för 31 900 km och fastlandskusten för 11 500 km.

Strändernas svall hörs bäst i Norrbotten

Av länen har Norrbottens län den i särklass längsta sammanlagda längden kust och strand – 22 procent av den totala längden i landet. Kortast sträcka har Gotlands län, med mindre än en procent av rikssiffran.

De 15 kommuner med längst kust- och strandlinje ligger alla i norra Sverige inklusive Dalarnas län. De 15 kommuner med kortast sträcka strand och kust är ytmässigt sett små kommuner i storstadsregionerna, eller kommuner i Skåne.

I Kiruna kommun finns imponerande 16 800 km strand, eller 4,3 procent av rikets kust- och strandlinje. Kortast sträcka har Sundbyberg i Stockholms län med sina 5 km.

Rikets genomsnittliga kust- och strandlängd per km² är 860 meter – och räknat per person blir det 41 meter kust och strand.

Vänern har 1 790 km strand

Av de fyra största sjöarna har Vänern längsta strandsträckan, 1 790 km. Mälaren har 1 172 km, Vättern har 550 km och Hjälmaren 357 km.

Kommuner som har längst respektive kortast sträcka kust och strand, km

Kod	Kommun	Insjöar och vattendrag	Öar i insjöar och vattendrag	Havsöar	Fastlandskust	Strand och kust totalt	Andel av rikets kust o. stränder %
Längst							
2584	Kiruna	16 128	645	–	–	16 773	4,3
2506	Arjeplog	13 641	1 725	–	–	15 366	4,0
2510	Jokkmokk	14 433	793	–	–	15 226	3,9
2523	Gällivare	11 061	340	–	–	11 401	3,0
2313	Strömsund	10 014	882	–	–	10 896	2,8
2361	Härjedalen	8 855	581	–	–	9 436	2,4
2321	Åre	7 335	430	–	–	7 765	2,0
2422	Sorsele	6 443	495	–	–	6 938	1,8
2421	Storuman	6 188	561	–	–	6 749	1,7
2039	Älvdalen	6 456	291	–	–	6 747	1,7
Kortast							
0183	Sundbyberg	4	1	–	–	5	0,001
1231	Burlöv	7	–	–	1	8	0,002
0184	Solna	7	2	2	5	16	0,004
1277	Åstorp	23	–	–	–	23	0,006
1260	Bjuv	23	1	–	–	24	0,006
1230	Staffanstorp	24	–	–	–	24	0,006
0162	Danderyd	4	–	9	19	32	0,008
1262	Lomma	23	–	–	13	36	0,009
0160	Täby	24	–	4	9	37	0,010
0123	Järfälla	30	9	–	–	39	0,010

Källa: SCB Statistiska meddelanden MI 50 SM 0201 (www.scb.se/MI0812); Statistikdatabasen: Miljö.

1.5 Land- och vattenarealer inkl. havsvatten den 1 januari 2010, km²

Area of land and water incl. seawater, sq. km.

Kod Code	Kommun Municipality	Landareal ¹ Land area ¹	Inlandsvatten exkl. de 4 stora sjöarna Inland water excl. the 4 large lakes	Landareal och inlandsvatten exkl. de 4 stora sjöarna Land area and inlandwater excl. the 4 large lakes	De 4 stora sjöarna: Vänern, Vättern, Mälaren, Hjälmaren The 4 large lakes	Havsvatten ut till territorial- gränsen Seawater	Totalareal land och vatten inkl. havsvatten Total area of land, inland water and seawater
01	Stockholms län	6 519,3	269,9	6 789,2	379,6	9 470,9	16 639,7
0114	Upplands Väsby	75,4	4,9	80,3	4,0	–	84,3
0115	Vallentuna	360,1	11,1	371,2	–	–	371,2
0117	Österåker	310,8	11,5	322,3	–	236,0	558,2
0120	Värmdö	443,0	8,4	451,3	–	2 547,6	2 998,9
0123	Järfälla	54,1	1,1	55,2	8,2	–	63,4
0125	Ekerö	216,4	1,2	217,6	169,0	–	386,6
0126	Huddinge	131,3	8,6	139,9	1,5	–	141,5
0127	Botkyrka	194,8	10,0	204,9	5,4	13,3	223,6
0128	Salem	54,3	7,5	61,8	9,7	–	71,5
0136	Haninge	457,5	6,5	464,0	–	1 709,6	2 173,7
0138	Tyresö	69,5	3,4	72,9	–	28,2	101,1
0139	Upplands-Bro	237,1	6,3	243,4	85,0	–	328,5
0140	Nykvarn	153,5	16,7	170,2	8,0	–	178,2
0160	Täby	60,6	5,4	66,0	–	5,3	71,3
0162	Danderyd	26,5	0,2	26,7	–	5,9	32,6
0163	Sollentuna	52,9	3,2	56,2	–	2,2	58,3
0180	Stockholm	188,1	5,2	193,3	15,9	7,1	216,2
0181	Södertälje	525,6	32,9	558,4	53,0	86,5	697,9
0182	Nacka	95,5	4,5	100,0	–	29,6	129,6
0183	Sundbyberg	8,7	0,1	8,8	0,0	–	8,8
0184	Solna	19,4	1,2	20,6	0,5	0,7	21,8
0186	Lidingö	30,5	0,3	30,8	–	18,2	49,0
0187	Vaxholm	58,1	0,7	58,8	–	51,4	110,2
0188	Norrtälje	2 010,8	107,7	2 118,4	–	3 787,0	5 905,5
0191	Sigtuna	327,9	4,6	332,4	19,2	–	351,6
0192	Nynäshamn	357,2	6,8	364,1	–	942,3	1 306,4
03	Uppsala län	8 208,4	228,8	8 437,2	203,1	3 365,3	12 005,6
0305	Häbo	143,4	2,8	146,2	40,0	–	186,2
0319	Älvkarleby	213,4	21,8	235,2	–	380,6	615,8
0330	Knivsta	283,5	4,1	287,6	9,4	–	296,9
0331	Heby	1 171,7	60,0	1 231,7	–	–	1 231,7
0360	Tierp	1 550,5	59,6	1 610,1	–	978,9	2 589,0
0380	Uppsala	2 189,1	45,5	2 234,6	11,5	–	2 246,1
0381	Enköping	1 184,1	3,9	1 187,9	142,3	–	1 330,2
0382	Östhammar	1 471,6	30,9	1 502,6	–	2 005,8	3 508,4
04	Södermanlands län	6 103,1	503,6	6 606,7	457,6	1 689,4	8 753,7
0428	Vingåker	372,5	41,6	414,1	27,8	–	441,9
0461	Gnesta	462,7	77,7	540,4	–	–	540,4
0480	Nyköping	1 427,9	134,9	1 562,8	–	515,0	2 077,7
0481	Oxelösund	35,6	0,2	35,8	–	724,6	760,3
0482	Flen	722,0	108,6	830,6	–	–	830,6
0483	Katrineholm	1 025,4	94,7	1 120,1	75,8	–	1 195,9
0484	Eskilstuna	1 103,8	23,5	1 127,2	130,3	–	1 257,5
0486	Strängnäs	741,6	14,8	756,4	223,6	–	980,0
0488	Trosa	211,0	7,7	218,7	–	449,8	668,5
05	Östergötlands län	10 604,6	1 041,5	11 646,1	642,7	2 335,3	14 624,1
0509	Ödeshög	431,4	20,8	452,2	219,9	–	672,1
0512	Ydre	679,0	103,6	782,7	–	–	782,7
0513	Kinda	1 135,3	173,5	1 308,7	–	–	1 308,7
0560	Boxholm	528,3	78,7	607,0	–	–	607,0
0561	Atvidaberg	690,4	93,9	784,3	–	–	784,3
0562	Finspång	1 061,6	160,2	1 221,7	–	–	1 221,7
0563	Valdemarsvik	739,0	42,7	781,7	–	1 277,9	2 059,6
0580	Linköping	1 435,8	140,1	1 575,9	–	–	1 575,9
0581	Norrköping	1 503,6	108,4	1 612,0	–	417,0	2 029,0
0582	Söderköping	677,9	13,3	691,2	–	638,2	1 329,5
0583	Motala	988,3	68,9	1 057,1	216,4	–	1 273,5
0584	Vadstena	182,5	26,4	208,9	206,4	–	415,2
0586	Mjölby	549,0	11,0	559,9	–	–	559,9
06	Jönköpings län	10 494,6	757,9	11 252,5	501,4	–	11 753,9
0604	Aneby	520,8	36,2	556,9	–	–	556,9
0617	Gnosjö	422,8	29,7	452,4	–	–	452,4

1.5 Land- och vattenarealer inkl. havsvatten den 1 januari 2010, km² (forts.)

Kod	Kommun	Landareal ¹	Inlandsvatten exkl. de 4 stora sjöarna	Landareal och inlandsvatten exkl. de 4 stora sjöarna	De 4 stora sjöarna: Vänern, Vättern, Mälaren, Hjälmaren	Havsvatten ut till territorial- gränsen	Totalareal land och vatten inkl. havsvatten
0642	Mullsjö	201,5	10,8	212,4	–	–	212,4
0643	Habo	329,5	6,2	335,7	128,2	–	463,9
0662	Gislaved	1 143,4	82,7	1 226,2	–	–	1 226,2
0665	Vaggeryd	829,0	33,6	862,5	–	–	862,5
0680	Jönköping	1 488,8	73,2	1 562,0	373,3	–	1 935,2
0682	Nässjö	935,0	58,8	993,8	–	–	993,8
0683	Värnamo	1 222,8	168,5	1 391,2	–	–	1 391,2
0684	Sävsjö	682,6	50,4	733,0	–	–	733,0
0685	Vetlanda	1 509,6	99,1	1 608,6	–	–	1 608,6
0686	Eksjö	803,9	73,8	877,7	–	–	877,7
0687	Tranås	404,8	35,0	439,8	–	–	439,8
07	Kronobergs län	8 468,0	962,1	9 430,1	–	–	9 430,1
0760	Uppvidinge	1 178,0	54,6	1 232,6	–	–	1 232,6
0761	Lessebo	414,8	43,8	458,5	–	–	458,5
0763	Tingsryd	1 049,4	163,6	1 213,0	–	–	1 213,0
0764	Alvesta	977,6	99,0	1 076,6	–	–	1 076,6
0765	Älmhult	895,4	87,9	983,3	–	–	983,3
0767	Markaryd	520,2	15,4	535,6	–	–	535,6
0780	Växjö	1 673,6	251,4	1 925,0	–	–	1 925,0
0781	Ljungby	1 757,9	246,1	2 004,0	–	–	2 004,0
08	Kalmar län	11 219,1	474,9	11 694,0	–	8 901,0	20 595,0
0821	Högsby	754,4	48,3	802,7	–	–	802,7
0834	Torsås	470,9	1,4	472,3	–	135,9	608,2
0840	Mörbylånga	669,9	1,3	671,2	–	2 390,3	3 061,5
0860	Hultsfred	1 127,1	65,9	1 193,0	–	–	1 193,0
0861	Mönsterås	602,0	8,3	610,3	–	335,5	945,8
0862	Emmaboda	692,3	30,1	722,4	–	–	722,4
0880	Kalmar	961,8	3,4	965,2	–	291,7	1 256,9
0881	Nybro	1 177,1	30,1	1 207,2	–	–	1 207,2
0882	Oskarshamn	1 054,8	47,9	1 102,8	–	1 191,8	2 294,5
0883	Västervik	1 881,9	153,5	2 035,4	–	1 570,6	3 606,0
0884	Vimmerby	1 145,4	80,5	1 225,9	–	–	1 225,9
0885	Borgholm	680,2	3,6	683,8	–	2 985,3	3 669,1
09	Gotlands län	3 151,4	32,3	3 183,7	–	12 147,6	15 331,3
0980	Gotland	3 151,4	32,3	3 183,7	–	12 147,6	15 331,3
10	Blekinge län	2 946,7	108,7	3 055,4	–	3 901,5	6 956,9
1060	Olofström	391,9	23,5	415,4	–	–	415,4
1080	Karlskrona	1 046,9	28,8	1 075,7	–	2 272,6	3 348,2
1081	Ronneby	829,8	36,2	866,0	–	381,8	1 247,9
1082	Karlshamn	491,3	19,8	511,1	–	325,4	836,5
1083	Sölvesborg	186,5	0,4	186,9	–	921,7	1 108,6
12	Skåne län	11 035,4	333,1	11 368,5	–	5 755,5	17 124,0
1214	Svalöv	390,5	0,6	391,1	–	–	391,1
1230	Staffanstorps	107,6	0,3	107,9	–	–	107,9
1231	Burlöv	18,8	0,1	18,9	–	0,4	19,3
1233	Vellinge	143,2	1,0	144,2	–	559,8	704,0
1256	Östra Göinge	434,9	18,5	453,4	–	–	453,4
1257	Örkelljunga	321,5	10,0	331,5	–	–	331,5
1260	Bjuv	116,2	0,3	116,4	–	–	116,4
1261	Kävlinge	153,8	0,6	154,5	–	139,2	293,7
1262	Lomma	55,6	0,5	56,1	–	34,6	90,7
1263	Svedåla	219,0	8,6	227,6	–	–	227,6
1264	Skurup	195,2	0,9	196,1	–	300,6	496,6
1265	Sjöbo	495,7	13,6	509,2	–	–	509,2
1266	Hörby	422,8	12,4	435,2	–	–	435,2
1267	Höör	293,0	28,7	321,7	–	–	321,7
1270	Tomelilla	398,7	0,7	399,4	–	–	399,4
1272	Bromölla	163,4	22,9	186,2	–	10,7	196,9
1273	Osby	578,5	23,5	601,9	–	–	601,9
1275	Perstorp	159,8	3,0	162,8	–	–	162,8
1276	Klippan	376,5	4,9	381,4	–	–	381,4
1277	Åstorp	93,0	0,2	93,2	–	–	93,2
1278	Båstad	218,4	0,5	218,8	–	668,5	887,3
1280	Malmö	155,6	0,9	156,5	–	178,7	335,1

1.5 Land- och vattenarealer inkl. havsvatten den 1 januari 2010, km² (forts.)

Kod	Kommun	Landareal ¹	Inlandsvatten exkl. de 4 stora sjöarna	Landareal och inlandsvatten exkl. de 4 stora sjöarna	De 4 stora sjöarna: Vänern, Vättern, Mälaren, Hjälaren	Havsvatten ut till territorial- gränsen	Totalareal land och vatten inkl. havsvatten
1281	Lund	430,3	12,6	442,9	–	–	442,9
1282	Landskrona	141,2	12,3	153,4	–	149,1	302,5
1283	Helsingborg	346,3	1,0	347,2	–	78,5	425,7
1284	Höganäs	144,3	0,2	144,5	–	535,7	680,2
1285	Eslöv	421,7	4,9	426,5	–	–	426,5
1286	Ystad	352,4	4,3	356,7	–	858,8	1 215,5
1287	Trelleborg	342,1	1,8	343,9	–	837,8	1 181,7
1290	Kristianstad	1 251,7	94,3	1 346,0	–	482,5	1 828,5
1291	Simrishamn	394,2	0,7	394,9	–	871,7	1 266,6
1292	Ångelholm	422,6	10,9	433,4	–	49,0	482,4
1293	Hässleholm	1 276,5	37,6	1 314,2	–	–	1 314,2
13	Hallands län	5 461,6	257,9	5 719,5	–	3 040,7	8 760,2
1315	Hylte	951,1	101,2	1 052,4	–	–	1 052,4
1380	Halmstad	1 020,1	16,3	1 036,4	–	669,5	1 705,9
1381	Laholm	888,5	18,6	907,0	–	61,9	969,0
1382	Falkenberg	1 115,4	46,7	1 162,1	–	676,5	1 838,6
1383	Varberg	874,2	39,7	913,9	–	796,8	1 710,7
1384	Kungsbacka	611,4	35,4	646,8	–	836,0	1 482,8
14	Västra Götalands	23 956,1	1 432,7	25 388,8	3 555,3	5 556,0	34 500,1
1401	Härryda	268,4	24,4	292,8	–	–	292,8
1402	Partille	57,2	2,2	59,4	–	–	59,4
1407	Öckerö	25,9	0,1	26,0	–	490,4	516,4
1415	Stenungsund	253,5	14,1	267,6	–	35,4	303,1
1419	Tjörn	168,2	0,7	169,0	–	684,7	853,7
1421	Orust	389,0	4,5	393,5	–	487,8	881,3
1427	Sotenäs	139,2	1,3	140,4	–	549,7	690,2
1430	Munkedal	638,4	33,7	672,1	–	7,4	679,5
1435	Tanum	923,6	37,6	961,2	–	1 368,2	2 329,4
1438	Dals-Ed	729,7	101,2	830,9	–	–	830,9
1439	Färgelanda	593,1	29,3	622,3	–	–	622,3
1440	Ale	318,3	15,0	333,3	–	–	333,3
1441	Lerum	260,3	49,9	310,2	–	–	310,2
1442	Värgårda	428,7	14,8	443,5	–	–	443,5
1443	Bollebygd	264,9	19,4	284,3	–	–	284,3
1444	Grästorps	265,7	1,2	266,9	14,6	–	281,4
1445	Essunga	235,8	1,1	236,9	–	–	236,9
1446	Karlsborg	408,0	77,6	485,6	315,9	–	801,5
1447	Gullspång	315,5	68,9	384,4	173,7	–	558,1
1452	Tranemo	744,4	37,3	781,6	–	–	781,6
1460	Bengtsfors	889,2	176,9	1 066,0	–	–	1 066,0
1461	Mellerud	515,0	48,4	563,4	386,5	–	949,8
1462	Lilla Edet	317,9	26,2	344,2	–	–	344,2
1463	Mark	933,7	84,1	1 017,8	–	–	1 017,8
1465	Svenljunga	925,5	67,2	992,8	–	–	992,8
1466	Herrljunga	500,4	11,8	512,2	–	–	512,2
1470	Vara	700,2	3,5	703,6	–	–	703,6
1471	Götene	406,8	0,8	407,6	218,1	–	625,7
1472	Tibro	220,1	15,4	235,5	–	–	235,5
1473	Töreboda	543,8	51,0	594,8	–	–	594,8
1480	Göteborg	450,7	14,5	465,2	–	563,9	1 029,1
1481	Mölnådal	146,8	6,4	153,2	–	–	153,2
1482	Kungälv	364,7	8,0	372,7	–	313,2	685,9
1484	Lysekil	209,9	0,8	210,7	–	495,6	706,3
1485	Uddevalla	641,9	12,7	654,6	–	82,5	737,1
1486	Strömstad	471,5	10,3	481,9	–	477,3	959,1
1487	Vänernsborg	647,5	22,4	669,9	234,4	–	904,3
1488	Trollhättan	412,1	18,1	430,2	–	–	430,2
1489	Alingsås	474,9	79,7	554,6	–	–	554,6
1490	Borås	915,2	57,8	973,0	–	–	973,0
1491	Ulricehamn	1 051,4	70,8	1 122,2	–	–	1 122,2
1492	Amål	484,1	51,8	535,9	359,0	–	894,9
1493	Mariestad	602,4	11,0	613,4	896,4	–	1 509,8
1494	Lidköping	703,2	2,3	705,5	672,9	–	1 378,4
1495	Skara	440,1	10,2	450,2	–	–	450,2

1.5 Land- och vattenarealer inkl. havsvatten den 1 januari 2010, km² (forts.)

Kod	Kommun	Landareal ¹	Inlandsvatten exkl. de 4 stora sjöarna	Landareal och inlandsvatten exkl. de 4 stora sjöarna	De 4 stora sjöarna: Vänern, Vättern, Mälaren, Hjälmaren	Havsvatten ut till territorial- gränsen	Totalareal land och vatten inkl. havsvatten
1496	Skövde	676,4	11,6	688,0	–	–	688,0
1497	Hjo	298,4	5,1	303,5	283,9	–	587,4
1498	Tidaholm	520,3	4,7	525,0	–	–	525,0
1499	Falköping	1 056,7	14,7	1 071,4	–	–	1 071,4
17	Värmlands län	17 591,3	1 796,7	19 388,0	2 534,9	–	21 922,9
1715	Kil	360,7	48,6	409,3	–	–	409,3
1730	Eda	825,4	75,5	900,9	–	–	900,9
1737	Torsby	4 188,7	196,5	4 385,2	–	–	4 385,2
1760	Storfors	393,6	81,5	475,1	–	–	475,1
1761	Hammarö	56,9	2,1	59,0	363,0	–	422,0
1762	Munkfors	142,3	6,3	148,6	–	–	148,6
1763	Forshaga	350,3	49,1	399,3	–	–	399,3
1764	Grums	386,4	48,3	434,6	47,2	–	481,9
1765	Årjäng	1 420,1	243,8	1 663,9	–	–	1 663,9
1766	Sunne	1 296,4	160,7	1 457,1	–	–	1 457,1
1780	Karlstad	1 165,3	75,9	1 241,1	330,4	–	1 571,5
1781	Kristinehamn	748,0	41,6	789,6	602,8	–	1 392,4
1782	Filipstad	1 543,1	178,6	1 721,7	–	–	1 721,7
1783	Hagfors	1 834,0	178,2	2 012,2	–	–	2 012,2
1784	Arvika	1 659,4	309,1	1 968,6	–	–	1 968,6
1785	Säffle	1 220,7	100,3	1 321,0	1 191,5	–	2 512,5
18	Örebro län	8 546,3	796,9	9 343,2	341,8	–	9 685,0
1814	Lekeberg	466,0	18,2	484,2	–	–	484,2
1860	Laxå	604,8	136,0	740,8	–	–	740,8
1861	Hallsberg	640,2	33,7	673,8	–	–	673,8
1862	Degerfors	385,6	50,5	436,2	–	–	436,2
1863	Hällefors	989,8	167,4	1 157,2	–	–	1 157,2
1864	Ljusnarsberg	578,6	56,0	634,6	–	–	634,6
1880	Örebro	1 380,2	50,8	1 431,0	197,9	–	1 628,8
1881	Kumla	205,3	1,5	206,9	–	–	206,9
1882	Askersund	819,9	61,5	881,3	143,9	–	1 025,2
1883	Karlskoga	470,7	42,5	513,2	–	–	513,2
1884	Nora	621,9	72,9	694,7	–	–	694,7
1885	Lindesberg	1 382,8	105,9	1 488,7	–	–	1 488,7
19	Västmanlands län	5 144,9	235,8	5 380,7	309,4	–	5 690,1
1904	Skinnskatteberg	662,2	59,6	721,9	–	–	721,9
1907	Surahammar	345,0	26,1	371,1	–	–	371,1
1960	Kungsör	203,3	1,0	204,3	23,5	–	227,8
1961	Hallstahammar	171,1	1,8	172,9	9,0	–	181,9
1962	Norberg	419,7	30,5	450,2	–	–	450,2
1980	Västerås	962,8	3,8	966,6	176,4	–	1 143,0
1981	Sala	1 174,7	36,4	1 211,1	–	–	1 211,1
1982	Fagersta	270,7	41,4	312,1	–	–	312,1
1983	Köping	607,8	27,1	634,8	14,1	–	648,9
1984	Arboga	327,3	8,1	335,4	86,3	–	421,7
20	Dalarnas län	28 196,8	2 208,3	30 405,1	–	–	30 405,1
2021	Vansbro	1 548,7	118,5	1 667,2	–	–	1 667,2
2023	Malung	4 105,8	233,5	4 339,3	–	–	4 339,3
2026	Gagnef	769,1	44,9	814,0	–	–	814,0
2029	Leksand	1 225,9	193,2	1 419,1	–	–	1 419,1
2031	Rättvik	1 932,0	217,1	2 149,1	–	–	2 149,1
2034	Orsa	1 742,3	65,9	1 808,1	–	–	1 808,1
2039	Älvdalen	6 917,3	272,2	7 189,5	–	–	7 189,5
2061	Smedjebacken	953,9	109,9	1 063,8	–	–	1 063,8
2062	Mora	2 828,1	301,1	3 129,2	–	–	3 129,2
2080	Falun	2 051,9	236,4	2 288,3	–	–	2 288,3
2081	Borlänge	586,7	52,2	638,9	–	–	638,9
2082	Säter	573,9	54,0	627,9	–	–	627,9
2083	Hedemora	839,9	94,1	934,0	–	–	934,0
2084	Avesta	615,7	57,0	672,7	–	–	672,7
2085	Ludvika	1 498,9	158,1	1 657,0	–	–	1 657,0
21	Gävleborgs län	18 200,2	1 555,7	19 755,9	–	5 393,6	25 149,5
2101	Ockelbo	1 069,6	66,0	1 135,5	–	–	1 135,5
2104	Hofors	411,1	37,2	448,3	–	–	448,3

1.5 Land- och vattenarealer inkl. havsvatten den 1 januari 2010, km² (forts.)

Kod	Kommun	Landareal ¹	Inlandsvatten exkl. de 4 stora sjöarna	Landareal och inlandsvatten exkl. de 4 stora sjöarna	De 4 stora sjöarna: Vänern, Vättern, Mälaren, Hjälmaran	Havsvatten ut till territorial- gränsen	Totalareal land och vatten inkl. havsvatten
2121	Ovanåker	1 883,5	145,0	2 028,4	–	–	2 028,4
2132	Nordanstig	1 380,1	84,2	1 464,3	–	1 078,9	2 543,2
2161	Ljusdal	5 288,6	354,5	5 643,0	–	–	5 643,0
2180	Gävle	1 615,1	193,1	1 808,2	–	1 411,5	3 219,7
2181	Sandviken	1 167,4	137,1	1 304,5	–	–	1 304,5
2182	Söderhamn	1 064,9	113,1	1 178,0	–	1 116,9	2 294,9
2183	Bollnäs	1 821,3	165,6	1 986,9	–	–	1 986,9
2184	Hudiksvall	2 497,5	260,1	2 757,5	–	1 786,3	4 543,8
22	Västernorrlands län	21 684,5	1 422,1	23 106,6	–	5 068,5	28 175,1
2260	Ange	3 068,1	247,3	3 315,4	–	–	3 315,4
2262	Timrå	788,0	39,6	827,6	–	414,2	1 241,8
2280	Härnösand	1 064,5	43,2	1 107,7	–	843,4	1 951,1
2281	Sundsvall	3 208,7	263,9	3 472,6	–	1 000,2	4 472,8
2282	Kramfors	1 705,5	91,2	1 796,7	–	1 114,7	2 911,4
2283	Sollefteå	5 428,1	369,1	5 797,2	–	–	5 797,2
2284	Örnsköldsvik	6 421,0	367,8	6 788,7	–	1 696,2	8 484,9
23	Jämtlands län	49 343,1	4 757,3	54 100,4	–	–	54 100,4
2303	Ragunda	2 526,2	123,3	2 649,6	–	–	2 649,6
2305	Bräcke	3 428,9	378,2	3 807,1	–	–	3 807,1
2309	Krokoms	6 218,2	638,4	6 856,6	–	–	6 856,6
2313	Strömsund	10 566,8	1 290,5	11 857,4	–	–	11 857,4
2321	Åre	7 262,8	1 029,9	8 292,7	–	–	8 292,7
2326	Berg	5 753,5	431,0	6 184,5	–	–	6 184,5
2361	Härjedalen	11 364,3	570,4	11 934,7	–	–	11 934,7
2380	Östersund	2 220,5	295,4	2 515,9	–	–	2 515,9
24	Västerbottens län	55 189,7	4 094,4	59 284,1	–	7 915,7	67 199,8
2401	Nordmaling	1 238,7	39,3	1 277,9	–	1 210,7	2 488,7
2403	Bjurholm	1 315,6	56,8	1 372,4	–	–	1 372,4
2404	Vindeln	2 650,7	216,4	2 867,1	–	–	2 867,1
2409	Robertsfors	1 301,8	21,1	1 322,9	–	1 065,2	2 388,1
2417	Norsjö	1 751,4	186,3	1 937,7	–	–	1 937,7
2418	Malå	1 608,7	131,0	1 739,7	–	–	1 739,7
2421	Storuman	7 378,5	907,4	8 285,9	–	–	8 285,9
2422	Sorsele	7 465,0	547,1	8 012,0	–	–	8 012,0
2425	Dorotea	2 795,1	166,8	2 961,9	–	–	2 961,9
2460	Vännäs	533,2	24,6	557,8	–	–	557,8
2462	Vilhelmina	8 120,2	674,8	8 795,0	–	–	8 795,0
2463	Åsele	4 277,0	297,2	4 574,1	–	–	4 574,1
2480	Umeå	2 331,4	83,5	2 414,9	–	2 838,5	5 253,4
2481	Lycksele	5 560,4	370,1	5 930,5	–	–	5 930,5
2482	Skellefteå	6 858,7	371,9	7 230,6	–	2 801,4	10 032,0
25	Norrbottnens län	98 249,0	7 762,5	106 011,5	–	6 957,7	112 969,2
2505	Arvidsjaur	5 699,1	470,6	6 169,7	–	–	6 169,7
2506	Arjeplog	12 804,5	1 790,3	14 594,7	–	–	14 594,7
2510	Jokkmokk	17 735,4	1 741,9	19 477,2	–	–	19 477,2
2513	Överkalix	2 792,0	154,3	2 946,3	–	–	2 946,3
2514	Kalix	1 815,0	96,4	1 911,5	–	1 834,6	3 746,0
2518	Övertorneå	2 381,4	127,9	2 509,2	–	–	2 509,2
2521	Pajala	7 916,5	208,5	8 125,0	–	–	8 125,0
2523	Gällivare	15 825,2	1 125,3	16 950,5	–	–	16 950,5
2560	Älvsbyn	1 712,7	97,1	1 809,8	–	–	1 809,8
2580	Luleå	2 110,0	140,0	2 250,0	–	2 747,6	4 997,6
2581	Piteå	3 111,8	150,8	3 262,6	–	1 455,7	4 718,3
2582	Boden	4 043,0	278,0	4 321,0	–	–	4 321,0
2583	Haparanda	927,3	37,5	964,8	–	919,9	1 884,7
2584	Kiruna	19 371,1	1 343,5	20 714,7	–	–	20 714,7
Hela riket¹ Sweden¹		410 335,4	31 034,1	441 369,5	8 925,8	81 498,7	531 794,0

¹ Nya arealberäkningar för hela riket genomfördes per 2000-01-01. Därefter har uppgifterna uppdaterats för de kommuner som berörts av gränjusteringar m.m. Vissa s.k. enklaver har bara kunnat fördelas på län och inte kommuner. Länsiffrorna kan därför vara större än summan av kommunuppgifterna. Liknande gäller uppgiften för riket. Samtliga enklaver ingår i rikssiffran, men inte i länsiffrorna. *From 2000 there are new estimates of the land area. Undistributed land area is included in the sum for each county and also in the sum for Sweden.*

Se Tabellanmärkingar.


☉ Källa: SCB Statistiska meddelanden MI 65 SM 0201 (www.scb.se/MI0802); Statistikdatabasen: Miljö.

1.6 Kust och stränder, länsvis, km

Coast and shores, by county

Län County	Fastland Mainland	Havsöar Sea islands	Insjöar och vattendrag Lakes and watercourses	Öar i insjöar och vattendrag Islands in lakes and watercourses	Totalt Total
Stockholms	1 122	9 141	3 112	761	14 136
Uppsala ¹	608	2 052	2 907	717	6 284
Södermanlands	342	1 210	4 271	998	6 821
Östergötlands	738	2 575	8 158	888	12 359
Jönköpings	–	–	7 878	642	8 520
Kronobergs	–	–	7 573	1 191	8 764
Kalmar	1 215	3 840	6 894	611	12 560
Gotlands	–	954	564	40	1 558
Blekinge	580	1 039	2 422	121	4 162
Skåne	646	134	4 492	384	5 656
Hallands	477	315	4 102	272	5 166
Västra Götalands	1 025	4 810	17 482	2 932	26 249
Värmlands	–	–	16 289	2 587	18 876
Örebro	–	–	7 493	951	8 444
Västmanlands ¹	–	–	3 007	619	3 626
Dalarnas	–	–	25 715	2 176	27 891
Gävleborgs	1 074	1 263	13 531	1 420	17 288
Västernorrlands	1 121	889	14 822	827	17 659
Jämtlands	–	–	42 136	2 949	45 085
Västerbottens	1 372	1 369	43 455	2 785	48 981
Norrbottnens	1 210	2 334	77 150	4 965	85 659
Hela riket Sweden	11 530	31 925	313 453	28 836	385 744

1) Uppgifterna för Uppsala och Västmanlands län är korrigerade efter gällande länsindelning fr.o.m. 2007-01-01. *Revised figures.*

 Källa: SCB Statistiska meddelanden MI 50 SM 0201 (www.scb.se/MI0812). Statistikdatabasen: Miljö.

1.7 Samtliga öar i hav och insjöar efter storleksklass, länsvis


All islands in seas or lakes, by size and county

Län County	Storleksklass, landareal Size, land area								Totalt Total
	<100 m ²	100– 1 000 m ²	0,1–1 ha	1–10 ha	10–100 ha	1–100 km ²	100– 1 000 km ²	1 000– km ²	
Stockholms	12 158	9 849	5 411	2 428	572	115	2	–	30 535
Uppsala ²	4 562	4 895	2 140	634	132	27	–	–	12 390
Södermanlands	2 588	3 387	1 773	595	127	22	–	–	8 492
Östergötlands	3 739	5 019	2 875	1 151	196	29	–	–	13 009
Jönköpings	637	1 691	821	193	26	1	–	–	3 369
Kronobergs	1 268	3 233	1 584	315	34	4	–	–	6 438
Kalmar	4 159	7 266	3 577	1 153	195	31	–	1	16 382
Gotlands	154	450	148	28	16	7	1	1	805
Blekinge	1 332	1 651	710	257	82	18	–	–	4 050
Skåne	912	1 501	529	115	17	4	–	–	3 078
Hallands	765	1 562	595	197	24	3	–	–	3 146
Västra Götalands	9 643	12 333	5 406	1 763	393	70	3	–	29 611
Värmlands	3 602	5 390	2 537	746	117	13	–	–	12 405
Örebro	1 697	2 610	1 081	231	30	9	–	–	5 658
Västmanlands ²	873	1 031	461	152	37	12	–	–	2 566
Dalarnas	2 587	4 976	2 828	670	85	8	–	–	11 154
Gävleborgs	2 728	4 395	2 766	834	128	29	–	–	10 880
Västernorrlands	891	1 820	1 356	484	113	29	–	–	4 693
Jämtlands	1 133	4 884	4 276	968	110	19	–	–	11 390
Västerbottens	2 428	6 056	4 597	1 436	214	27	–	–	14 758
Norrbottnens	1 396	6 647	6 273	2 152	453	109	–	–	17 030
Hela riket³ Sweden³	59 252	90 659	51 733	16 499	3 095	585	6	2	221 831

1) I klassen <100 m² är uppgiften om antalet öar mindre än 25 m² inte komplett. *In the <100 m² category, information on the number of islands smaller than 25 m² is incomplete.*

2) Uppgifterna för Uppsala och Västmanlands län är korrigerade efter gällande länsindelning fr.o.m. 2007-01-01. *Revised figures.*

3) Öar som delas av länsgräns ingår i resp. läns antalsuppgift, men är endast medräknade en gång i rikssiffran, varför denna för flera storleksklasser skiljer sig från summan av länsens uppgifter. *Islands divided by county borders are included in the number of islands for each county. However, they are counted only once in the national figures, which is why the national figure differs from the sum of the county figures in several size classes.*

 Källa: SCB Statistiska meddelanden MI 50 SM 0901 (www.scb.se/MI0812); Statistikdatabasen: Miljö.