

第2章 人口の地域分布

2-1 区市町村別の人口

人口が50万人を超えているのは7区1市

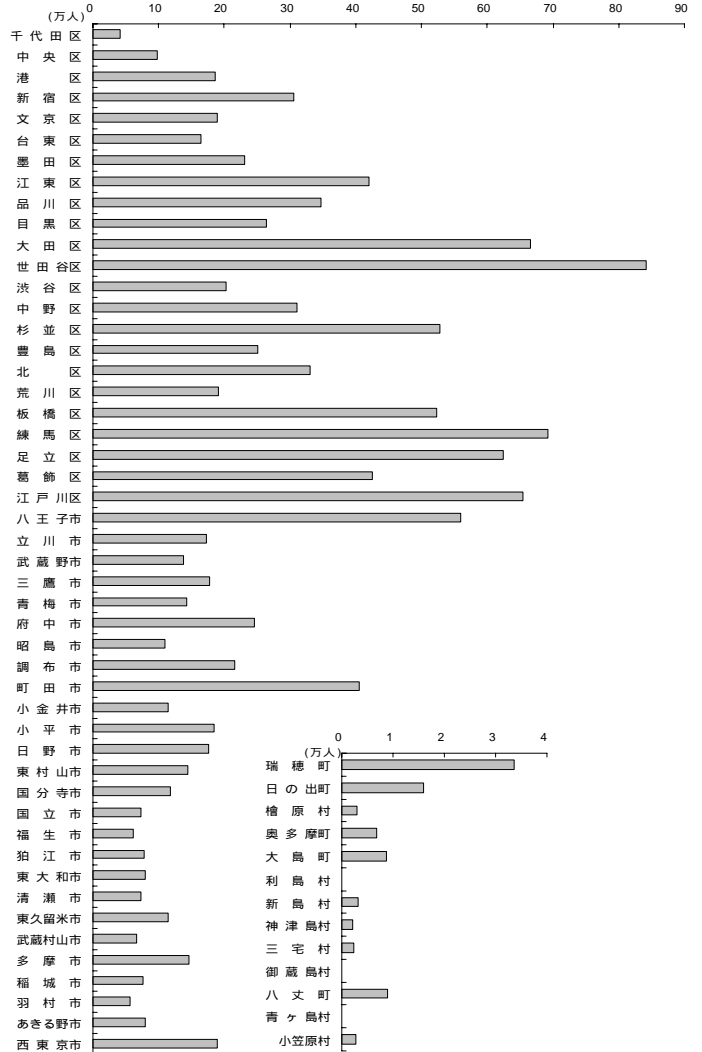
平成17年の区市町村別の人口をみると、区部は、世田谷区(84万1千人)が最も多く、次いで練馬区(69万2千人)、大田区(66万6千人)、江戸川区(65万4千人)、足立区(62万5千人)の順となっている。市部では、八王子市(56万人)が最も多く、次いで町田市(40万6千人)、府中市(24万6千人)、調布市(21万6千人)、西東京市(19万人)の順となっており、郡部では、瑞穂町(3万3千人)、日の出町(1万6千人)、奥多摩町(6,741人)の順、島部では、八丈町(8,837人)、大島町(8,702人)、新島村(3,161人)の順となっている。

人口が50万人を超えている区市は、世田谷区、練馬区、大田区、江戸川区、足立区、八王子市のほか、杉並区(52万9千人)、板橋区(52万3千人)の7区1市となっている。

一方、最も人口が少ないのは青ヶ島村(214人)で、次いで御蔵島村(292人)、利島村(308人)の順となっている。

(表2-1、図2-1)

図2-1 区市町村別人口(平成17年)



都心3区を除くすべての区で人口密度が1万人を超える

平成17年の区市町村別人口密度をみると、中野区(19,924.8人/km²)が最も高く、次いで豊島区(19,261.0人/km²)、荒川区(18,745.8人/km²)の順となっている。

区部では、千代田区、中央区、港区の都心3区を除いたすべての区が人口密度1万人を超えている。市部で人口密度が最も高いのは武蔵野市(12,816.9人/km²)で、次いで狛江市(12,256.5人/km²)、西東京市(11,970.7人/km²)の順となっており、これらの市を含む7市で人口密度が1万人を超えている。

一方、人口密度が最も低いのは御蔵島村(14.2人/km²)で、次いで小笠原村(26.1人/km²)、檜原村(27.8人/km²)の順となっている。

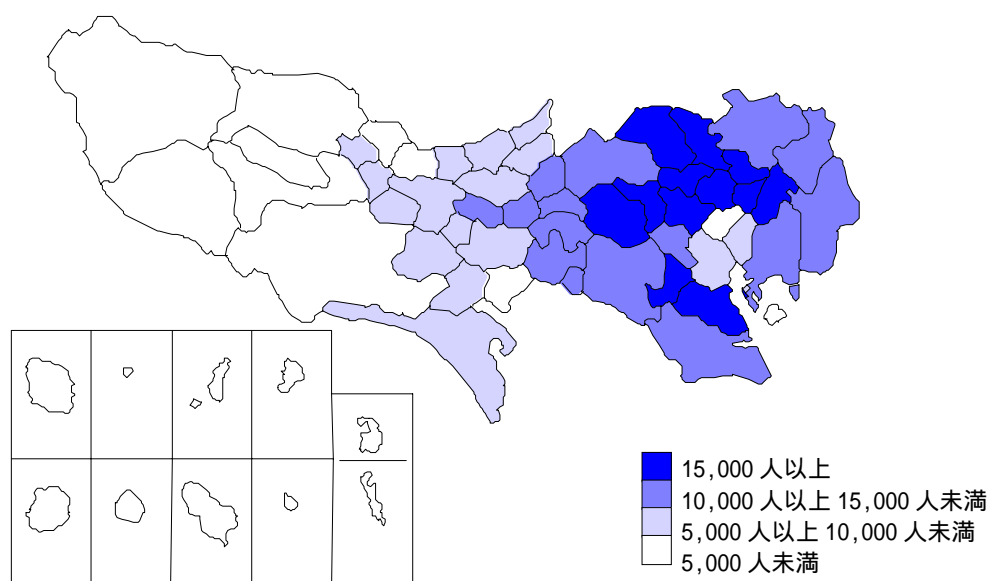
(表2-1)

表2-1 区市町村、男女別人口、面積及び人口密度(平成17年)

(単位:人、%、km²)

区 市 町 村	人 口				性比 (女100人に対 する男の数)	面 積	人口密度
	総 数	構 成 比	男	女			
総 数	12 576 601	100.0	6 264 895	6 311 706	99.3	2 186.96	5 750.7
区 部	8 489 653	67.5	4 210 749	4 278 904	98.4	621.35	13 663.2
千代田区	41 778	0.3	20 129	21 649	93.0	11.64	3 589.2
中央区	98 399	0.8	47 526	50 873	93.4	10.15	9 694.5
港区	185 861	1.5	88 009	97 852	89.9	20.34	9 137.7
新宿区	305 716	2.4	151 616	154 100	98.4	18.23	16 769.9
文京区	189 632	1.5	92 062	97 570	94.4	11.31	16 766.8
台東区	165 186	1.3	84 581	80 605	104.9	10.08	16 387.5
墨田区	231 173	1.8	115 304	115 869	99.5	13.75	16 812.6
江東区	420 845	3.3	209 254	211 591	98.9	39.49	10 657.0
品川区	346 357	2.8	171 176	175 181	97.7	22.72	15 244.6
目黒区	264 064	2.1	124 948	139 116	89.8	14.70	17 963.5
大田区	665 674	5.3	337 879	327 795	103.1	59.46	11 195.3
世田谷区	841 165	6.7	404 966	436 199	92.8	58.08	14 482.9
渋谷区	203 334	1.6	98 554	104 780	94.1	15.11	13 456.9
中野区	310 627	2.5	155 143	155 484	99.8	15.59	19 924.8
杉並区	528 587	4.2	256 410	272 177	94.2	34.02	15 537.5
豊島区	250 585	2.0	125 310	125 275	100.0	13.01	19 261.0
北区	330 412	2.6	163 962	166 450	98.5	20.59	16 047.2
荒川区	191 207	1.5	95 416	95 791	99.6	10.20	18 745.8
板橋区	523 083	4.2	263 545	259 538	101.5	32.17	16 260.0
練馬区	692 339	5.5	342 567	349 772	97.9	48.16	14 375.8
足立区	624 807	5.0	315 649	309 158	102.1	53.20	11 744.5
葛飾区	424 878	3.4	212 776	212 102	100.3	34.79	12 212.6
江戸川区	653 944	5.2	333 967	319 977	104.4	49.76	13 142.0
市 部	3 998 901	31.8	2 009 731	1 989 170	101.0	783.93	5 101.1
八王子市	560 012	4.5	286 154	273 858	104.5	186.31	3 005.8
立川市	172 566	1.4	85 889	86 677	99.1	24.38	7 078.2
武蔵野市	137 525	1.1	66 628	70 897	94.0	10.73	12 816.9
三鷹市	177 016	1.4	88 579	88 437	100.2	16.50	10 728.2
青梅市	142 354	1.1	71 731	70 623	101.6	103.26	1 378.6
府中市	245 623	2.0	127 575	118 048	108.1	29.34	8 371.6
昭島市	110 143	0.9	55 446	54 697	101.4	17.33	6 355.6
調布市	216 119	1.7	109 098	107 021	101.9	21.53	10 038.0
町田市	405 534	3.2	200 197	205 337	97.5	71.63	5 661.5
小金井市	114 112	0.9	57 696	56 416	102.3	11.33	10 071.7
小平市	183 796	1.5	91 756	92 040	99.7	20.46	8 983.2
日野市	176 538	1.4	90 636	85 902	105.5	27.53	6 412.6
東村山市	144 929	1.2	71 635	73 294	97.7	17.17	8 440.8
国分寺市	117 604	0.9	58 889	58 715	100.3	11.48	10 244.3
国立市	72 667	0.6	36 413	36 254	100.4	8.15	8 916.2
福生市	61 074	0.5	30 905	30 169	102.4	10.24	5 964.3
狛江市	78 319	0.6	39 131	39 188	99.9	6.39	12 256.5
東大和市	79 353	0.6	39 608	39 745	99.7	13.54	5 860.6
清瀬市	73 529	0.6	35 925	37 604	95.5	10.19	7 215.8
東久留米市	115 330	0.9	57 123	58 207	98.1	12.92	8 926.5
武蔵村山市	66 553	0.5	33 466	33 087	101.1	15.37	4 330.1
多摩市	145 877	1.2	73 140	72 737	100.6	21.08	6 920.2
稲城市	76 492	0.6	39 031	37 461	104.2	17.97	4 256.6
羽村市	56 514	0.4	29 149	27 365	106.5	9.91	5 702.7
あきる野市	79 587	0.6	39 885	39 702	100.5	73.34	1 085.2
西東京市	189 735	1.5	94 046	95 689	98.3	15.85	11 970.7
郡 部	59 303	0.5	29 664	29 639	100.1	375.96	157.7
瑞穂町	33 691	0.3	17 019	16 672	102.1	16.83	2 001.8
日の出町	15 941	0.1	7 899	8 042	98.2	28.08	567.7
檜原村	2 930	0.0	1 453	1 477	98.4	105.42	27.8
奥多摩町	6 741	0.1	3 293	3 448	95.5	225.63	29.9
島 部	28 744	0.2	14 751	13 993	105.4	405.72	70.8
大島支庁	14 239	0.1	7 036	7 203	97.7	141.82	100.4
大島町	8 702	0.1	4 272	4 430	96.4	91.06	95.6
利島村	308	0.0	170	138	123.2	4.12	74.8
新島村	3 161	0.0	1 541	1 620	95.1	27.77	113.8
神津島村	2 068	0.0	1 053	1 015	103.7	18.87	109.6
三宅支庁	2 731	0.0	1 493	1 238	120.6	76.08	35.9
三宅村	2 439	0.0	1 331	1 108	120.1	55.50	43.9
御蔵島村	292	0.0	162	130	124.6	20.58	14.2
八丈支庁	9 051	0.1	4 533	4 518	100.3	83.41	108.5
八丈町	8 837	0.1	4 397	4 440	99.0	72.62	121.7
青ヶ島村	214	0.0	136	78	174.4	5.98	35.8
小笠原支庁	2 723	0.0	1 689	1 034	163.3	104.41	26.1
小笠原村	2 723	0.0	1 689	1 034	163.3	104.41	26.1

図 2-2 区市町村別人口密度（平成 17 年）



53 区市町村で人口が増加

平成 17 年の区市町村別の人口を平成 12 年と比べると、全 62 区市町村のうち、53 区市町村（23 区 25 市 1 町 4 村）で、人口が増加している。

これを増加数で見ると、区部では江東区（44,005 人）が最も多く、次いで練馬区（34,207 人）江戸川区（33,991 人）の順となっており、市部では町田市（28,040 人）八王子市（23,966 人）府中市（18,854 人）の順となっている。

一方、人口が平成 12 年より減少したのは 9 市町村（1 市 4 町 4 村）で、郡部、島部の 13 町村のうち 8 町村が減少となっている。減少数が最も多いのは奥多摩町（834 人）で、次いで日の出町（690 人）八丈町（651 人）の順となっている。（表 2-2、表 2-3）

人口増加率は都心 3 区で大きく上昇

平成 12 年～17 年の人口増加率を区市町村別にみると、中央区（35.7%）が最も高く、次いで港区（16.6%）千代田区（15.9%）の順となっており、都心 3 区の人口増加率が大きくなっている。市部では、稲城市（10.5%）府中市（8.3%）清瀬市（8.1%）の順となっている。

一方、人口減少率が最も高いのは奥多摩町（11.0%）で、次いで檜原村（10.0%）八丈町（6.9%）となっている。（表 2-3、図 2-1）

区部・市部ともに約4%の増加

平成17年の地域別の人口をみると、区部8,489,653人、市部3,998,901人、郡部59,303人、島部28,744人となっており、平成12年と比べ、区部は354,965人(4.4%)増加、市部は157,482人(4.1%)増加、郡部は1,051人(1.7%)減少、島部は1,104人(4.0%)増加となっている。

地域別に人口の推移をみると、区部は、大正9年(3,358,186人)から昭和15年(6,778,804人)の間に人口がほぼ倍増した。終戦の年の昭和20年には2,777,010人に激減したが、その後は大幅に増加、昭和40年には8,893,094人となり、昭和20年と比べて約3.2倍となった。その後、昭和40年から平成7年までは、昭和55年~60年を除き減少傾向にあったが、平成7年以降は再び増加に転じている。

市部の人口は、大正9年から平成17年まで一貫して増加を続けている。大正9年から昭和50年までの各調査年で人口増加率が10%を超え、特に昭和30年~35年は31.1%増、35年~40年は46.5%増、40年~45年は31.2%増となっている。昭和55年以降は人口増加率が1ケタ台に低下したが、増加傾向は依然として続いている。

郡部の人口は、昭和30年から平成7年までは増加していたが、平成12年で1.4%減少し、平成17年も引き続き減少となっている。

島部の人口は、平成12年で13.8%減少、平成17年では4.0%増加したが、その大きな要因として、三宅島雄山噴火以来、平成12年9月から島外に避難していた三宅村の住民が、平成17年2月の避難解除後、帰島したことが挙げられる。なお、三宅村の人口は、三宅島雄山噴火による全島民避難のため、平成12年はゼロとなっているが、今回調査では2,439人で、平成7年の国勢調査人口(3,831人)の63.7%まで回復している。

(表2-2、表2-3、図2-3、図2-4)

図2-3 区部、市部の人口の推移(大正9年~平成17年)

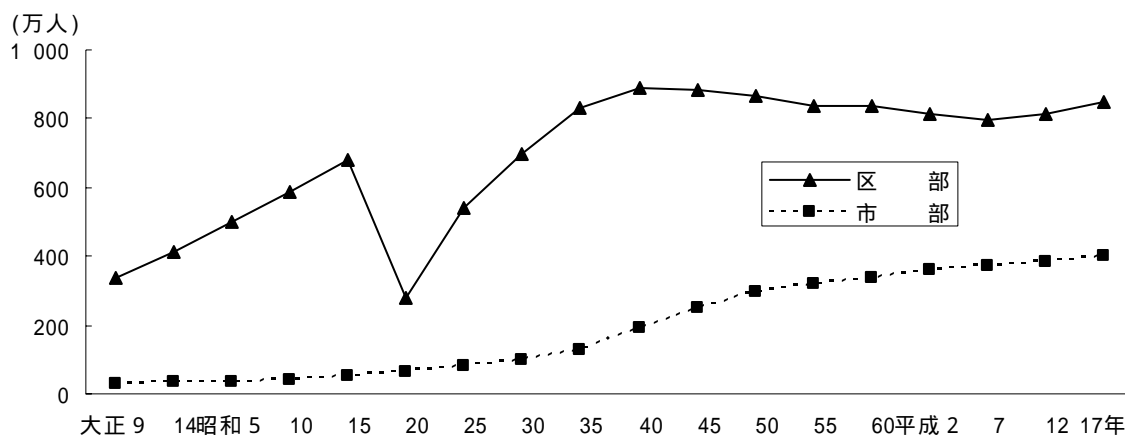
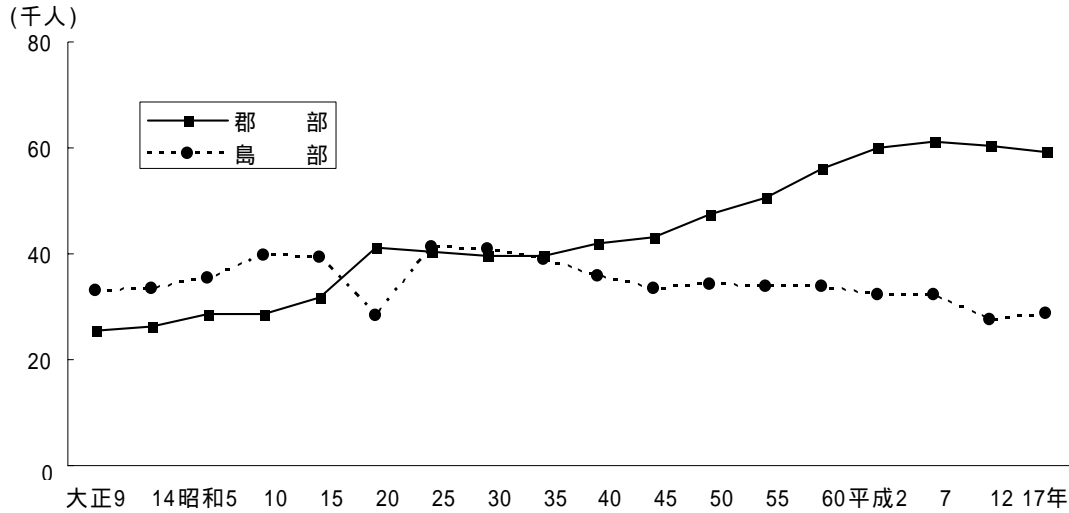


図 2-4 郡部、島部の人口の推移（大正 9 年～平成 17 年）



人口増加を続ける 11 市 1 町

人口の推移を区市町村別にみると、大正 9 年の第 1 回調査以来一貫して人口が増加しているのは、八王子市、立川市、府中市、調布市、町田市、日野市、東村山市、国分寺市、狛江市、東大和市、稲城市の 11 市と瑞穂町である。また、昭和 25 年以降の各調査で人口が増加しているのは、区部では練馬区と江戸川区、町村部では瑞穂町であり、市部では、26 市のうち 14 市となっている。

区部では、昭和 25 年～30 年ではすべての区で人口が増加し、30 年～35 年も、千代田区と中央区を除いたすべての区で人口が増加した。昭和 40 年から平成 7 年にかけて多くの区で人口が前回より減少し、平成 7 年調査では、23 区のうち 21 区で人口が減少したが、平成 12 年では 19 区で人口が増加し、平成 17 年はすべての区で人口が増加している。

市部では、昭和 30 年代から 40 年代に多くの市で人口が大幅に増加した。特に、昭和 40 年の東久留米市（140.6%増）、東大和市（122.7%増）、清瀬市（104.0%増）、昭和 45 年の武蔵村山市（194.2%増）、昭和 50 年の多摩市（115.6%増）では、対前回増加率が 100%を超える著しい人口増加が見られた。昭和 55 年以降、大半の市で対前回増加率が 1 ケタ台に低下したが、人口増加の傾向は続いており、平成 17 年は、26 市のうち 25 市で人口が増加している。

町村部では、大正 9 年以降一貫して人口が増加しているのが瑞穂町、昭和 25 年以降一貫して人口が減少しているのが、檜原村、奥多摩町となっている。（表 2-2、表 2-3）

2 - 2 都心3区の人口

都心3区の人口はこの5年間に5万8千人、21.7%増加

千代田区、中央区、港区の3区は、面積としては東京都の1.9%を占めるに過ぎないが、経済・商業の中核的場所として注目されることが多く、この都心3区の人口が「都心回帰現象」により急激に増加しており、その傾向についても注目すべき点が多い。

これまでの都心3区全体の人口増減率の推移をみると、昭和30年以降減少し続けていたが、平成7年から増加に転じ、平成7年～17年までで8万2千人、33.8%の増加と大幅な増加となっている。

平成17年の都心3区（千代田区、中央区、港区）の人口は326,038人で、東京都全体の人口に占める割合は2.6%である。平成12年の人口（26万8千人）と比べて5万8千人、21.7%の増加となっている。

都心3区の平成12年から平成17年の増減率を、東京都の他の地域と比較してみると、区部全体の増減率（4.4%）の約5倍となっており、23区の中でも際立った増加を示している。東京都各区市町村の中で、平成12年から平成17年の間に10%以上の人口増加をしたのは、3区以外では江東区と稲城市のみである。

平成7年から平成17年までの都心3区の人口の増加率をみると、中央区が最も大幅な増加で53.9%となっている。ついで港区、千代田区の順に増加しており、都心3区における人口増加の傾向は継続している。（表2-4、図2-5）

図2-5 人口増減率の推移 - 東京都・区部・都心3区（平成2年～17年）

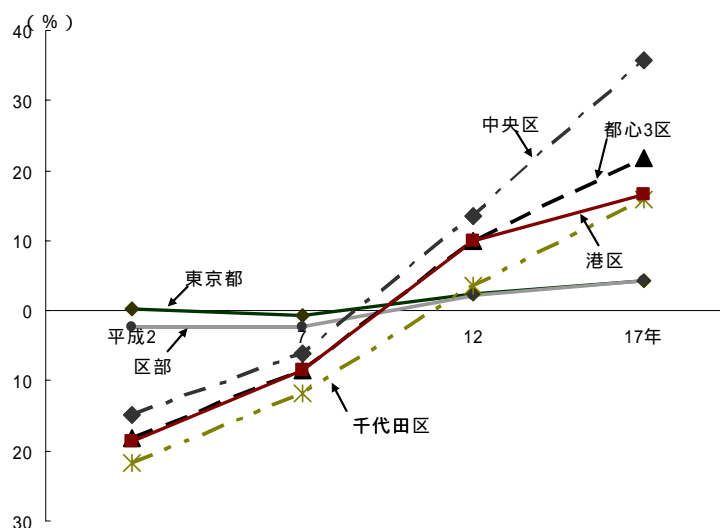


表2-4 東京都・区部・都心3区の人口増減および増減率（平成7年～17年）

（単位：人、%）

地域	平成7年 人口	平成12年 人口	平成7年～12年		平成17年 人口	平成12年～17年		平成7年～17年	
			増減数	増減率		増減数	増減率	増減数	増減率
東京都	11 773 605	12 064 101	290 496	2.5	12 576 601	512 500	4.2	802 996	6.8
区部	7 967 614	8 134 688	167 074	2.1	8 489 653	354 965	4.4	522 039	6.6
都心3区	243 588	267 959	24 371	10.0	326 038	58 079	21.7	82 450	33.8
千代田区	34 780	36 035	1 255	3.6	41 778	5 743	15.9	6 998	20.1
中央区	63 923	72 526	8 603	13.5	98 399	25 873	35.7	34 476	53.9
港区	144 885	159 398	14 513	10.0	185 861	26 463	16.6	40 976	28.3

都心3区の人口割合はこの5年間で0.4%増加

都心3区の人口が東京都全体の人口に占める割合は、平成17年においては2.6%であった。平成12年の割合は2.2%、平成7年は2.1%であった。

昭和60年からの都心3区の人口割合の推移をみると、3区ともに平成7年までは減少し、その後増加に転じて、平成17年には2.6%と、昭和60年の人口割合に近づいている。

(表2-5)

表2-5 人口の推移と人口割合 - 東京都・区部・都心3区(昭和60年～平成17年)

(単位:人、%)

地域	昭和60年		平成2年		平成7年		平成12年		平成17年	
	人口	割合	人口	割合	人口	割合	人口	割合	人口	割合
東京都	11 829 363	100.0	11 855 563	100.0	11 773 605	100.0	12 064 101	100.0	12 576 601	100.0
区部	8 354 615	70.6	8 163 573	68.9	7 967 614	67.7	8 134 688	67.4	8 489 653	67.5
都心3区	325 057	2.7	266 012	2.2	243 588	2.1	267 959	2.2	326 038	2.6
千代田区	50 493	0.4	39 472	0.3	34 780	0.3	36 035	0.3	41 778	0.3
中央区	79 973	0.7	68 041	0.6	63 923	0.5	72 526	0.6	98 399	0.8
港区	194 591	1.6	158 499	1.3	144 885	1.2	159 398	1.3	185 861	1.5

都心3区の人口密度は東京全体の1.3倍

平成17年の都心3区の人口密度は7,738.9人/km²で、東京都全体の人口密度(5,750.7人/km²)に比べて、約1.3倍となっている。

人口密度の推移をみると、昭和35年には13,570.6人/km²であったものが、平成7年には5,785.9人/km²と昭和35年の半分以下にまで減少したが、平成12年以降再び増加に転じた。

(表2-6)

表2-6 人口、人口割合、面積、面積割合、人口密度の推移

- 東京都・都心3区(昭和35年～平成17年)

(単位:人、%、km²)

年	人口		人口割合	面積		面積割合	人口密度	
	都心3区	東京都		都心3区	東京都		都心3区	東京都
昭和35年	545 267	9 683 802	5.6	40.2	2 026.9	2.0	13 570.6	4 777.7
40	462 603	10 869 244	4.3	40.3	2 029.0	2.0	11 487.5	5 357.0
45	402 013	11 408 071	3.5	41.1	2 114.1	1.9	9 793.3	5 328.1
50	361 245	11 673 554	3.1	41.1	2 145.4	1.9	8 800.1	5 441.3
55	338 758	11 618 281	2.9	41.1	2 156.4	1.9	8 252.3	5 387.9
60	325 057	11 829 363	2.7	41.6	2 162.3	1.9	7 821.4	5 470.6
平成2年	266 012	11 855 563	2.2	42.1	2 183.3	1.9	6 326.1	5 430.0
7	243 588	11 773 605	2.1	42.1	2 186.5	1.9	5 785.9	5 384.8
12	267 959	12 064 101	2.2	42.1	2 186.9	1.9	6 360.3	5 516.5
17	326 038	12 576 601	2.6	42.1	2 187.0	1.9	7 738.9	5 750.7

2 - 3 東京圏の人口

東京圏の人口は全国の人口の4分の1を超える

昭和30年ごろから東京都への人口集中が顕著になり、東京都の過密化が進んだため、結果としてその後、近県へ人口が流出した。「東京圏」は、このように近県にまで拡大した広域的な都市地域としての東京の実態を示すものとして、設定された地域区分である。その範囲は、東京都、埼玉県、千葉県、神奈川県の一都三県となっている。

平成17年の「東京圏」の人口は、3447万9千人で、全国の人口に占める割合は27.0%となった。この割合は、昭和35年の19.0%から拡大を続け、昭和60年には25.0%と総人口の4分の1を越え、その後も上昇している。

東京圏の各都県別人口の全国に占める割合をみると、平成17年の東京都は9.8%で最も高く、次いで神奈川県(6.9%)、埼玉県(5.5%)、千葉県(4.7%)となっている。東京都の人口の割合は、昭和40年の11.0%より減少を続け平成7年の9.4%を底に、その後上昇に転じているのに対し、他3県は昭和40年以降一貫して増加している。

また、東京圏の面積は13,557km²で国土面積の3.6%を占めるにすぎないが、東京圏の人口密度は2,543人/km²で全国の人口密度(343人/km²)の7.4倍となっている。

また、東京圏の各都県の人口密度をみると、東京都が5,751人/km²と一番高く、次いで神奈川県(3,639人/km²)、埼玉県(1,858人/km²)、千葉県(1,175人/km²)となっている。

(表2-7)

東京圏の人口はこの5年間に106万1千人、3.2%の増加

平成17年の東京圏の人口は、平成12年(3341万8千人)と比べて106万1千人、3.2%の増加となっている。人口増加率の推移をみると、昭和50年までは、12%~17%と高水準であったが、昭和50年~平成2年までの各5年間は5%~6%と半減し、その後の平成2年~17年までの各5年間は2%~3%とさらに減少した。

東京圏の各都県別人口の人口増加率の推移をみると、昭和35年~40年は神奈川県の28.7%が最も高く、次いで埼玉県(24.0%)、千葉県(17.2%)、東京都(12.2%)となっている。昭和40年~45年はほぼ同様の傾向であったが、東京都は5.0%と半減した。昭和50年~55年には3県は8%~14%台に低下し、東京都は0.5%の減少に転じた。昭和55年~平成2年には3県は7~9%台と更に低下し、東京都は0~1%台とほぼ横ばいとなった。平成2年~7年には3県は3%~5%台に引き続き低下するとともに、東京都は再度0.7%の減少に転じた。平成7年~12年には3県は2%~3%に低下したが、東京都は2.5%の増加に転じた。平成12年~17年には3県は1%~3%であったが、東京都は4.2%の増加となり、昭和35年から初めて3県よりも高い増加率となった。

(表2-7)

表 2-7 人口・人口増加率・人口割合・面積・面積割合及び人口密度の推移

- 東京圏・全国（昭和 35 年～平成 17 年）

年次	人口（1000人）					
	東京圏	東京都	埼玉県	千葉県	神奈川県	全国
昭和35年 1)	17 864	9 684	2 431	2 306	3 443	94 302
40年 1)	21 017	10 869	3 015	2 702	4 431	99 209
45年	24 113	11 408	3 866	3 367	5 472	104 665
50年	27 042	11 674	4 821	4 149	6 398	111 940
55年	28 699	11 618	5 420	4 735	6 924	117 060
60年	30 273	11 829	5 864	5 148	7 432	121 049
平成2年	31 797	11 856	6 405	5 555	7 980	123 611
7年	32 577	11 774	6 759	5 798	8 246	125 570
12年	33 418	12 064	6 938	5 926	8 490	126 926
17年	34 479	12 577	7 054	6 056	8 792	127 768
年次	人口増加率（％）					
	東京圏	東京都	埼玉県	千葉県	神奈川県	全国
昭和35年 1)	-	-	-	-	-	-
40年 1)	17.6	12.2	24.0	17.2	28.7	5.2
45年	14.7	5.0	28.2	24.6	23.5	5.5
50年	12.1	2.3	24.7	23.2	16.9	7.0
55年	6.1	0.5	12.4	14.1	8.2	4.6
60年	5.5	1.8	8.2	8.7	7.3	3.4
平成2年	5.0	0.2	9.2	7.9	7.4	2.1
7年	2.5	0.7	5.5	4.4	3.3	1.6
12年	2.6	2.5	2.6	2.2	3.0	1.1
17年	3.2	4.2	1.7	2.2	3.6	0.7
年次	全国人口に占める割合（％）					
	東京圏	東京都	埼玉県	千葉県	神奈川県	全国
昭和35年 1)	19.0	10.3	2.6	2.4	3.7	100.0
40年 1)	21.2	11.0	3.0	2.7	4.5	100.0
45年	23.0	10.9	3.7	3.2	5.2	100.0
50年	24.1	10.4	4.6	3.7	5.4	100.0
55年	24.4	9.9	4.8	4.0	5.7	100.0
60年	25.0	9.8	5.2	4.3	5.7	100.0
平成2年	25.8	9.6	5.4	4.5	6.3	100.0
7年	26.0	9.4	5.5	4.6	6.5	100.0
12年	26.4	9.5	5.5	4.6	6.8	100.0
17年	27.0	9.8	5.5	4.7	6.9	100.0
年次	面積（km ² ）					
	東京圏	東京都	埼玉県	千葉県	神奈川県	全国
昭和35年 1)	13 329	2 133	3 800	5 034	2 361	377 151
40年 1)	13 360	2 135	3 800	5 050	2 375	377 267
45年	13 404	2 141	3 799	5 079	2 385	377 309
50年	13 450	2 145	3 799	5 115	2 391	377 535
55年	13 495	2 156	3 799	5 143	2 397	377 708
60年	13 514	2 162	3 799	5 150	2 402	377 801
平成2年	13 548	2 183	3 797	5 156	2 412	377 737
7年	13 553	2 187	3 797	5 156	2 414	377 829
12年	13 556	2 187	3 797	5 156	2 415	377 873
17年	13 557	2 187	3 797	5 157	2 416	377 915
年次	全国面積に占める割合（％）					
	東京圏	東京都	埼玉県	千葉県	神奈川県	全国
昭和35年 1)	3.5	0.6	1.0	1.3	0.6	100.0
40年 1)	3.5	0.6	1.0	1.3	0.6	100.0
45年	3.6	0.6	1.0	1.3	0.6	100.0
50年	3.6	0.6	1.0	1.4	0.6	100.0
55年	3.6	0.6	1.0	1.4	0.6	100.0
60年	3.6	0.6	1.0	1.4	0.6	100.0
平成2年	3.6	0.6	1.0	1.4	0.6	100.0
7年	3.6	0.6	1.0	1.4	0.6	100.0
12年	3.6	0.6	1.0	1.4	0.6	100.0
17年	3.6	0.6	1.0	1.4	0.6	100.0
年次	人口密度（人/km ² ）					
	東京圏	東京都	埼玉県	千葉県	神奈川県	全国
昭和35年 1)	1 340	4 778	640	458	1 458	253
40年 1)	1 573	5 357	793	535	1 866	267
45年	1 799	5 328	1 018	663	2 295	281
50年	2 010	5 441	1 269	811	2 676	300
55年	2 127	5 388	1 427	921	2 889	314
60年	2 240	5 471	1 543	1 000	3 094	325
平成2年	2 347	5 430	1 687	1 078	3 308	332
7年	2 404	5 384	1 780	1 124	3 416	337
12年	2 465	5 517	1 827	1 149	3 515	340
17年	2 543	5 751	1 858	1 175	3 639	343

1) 沖縄県を除く