



ผลิตภัณฑ์มวลรวมในประเทศ ไตรมาสที่ 1/2556

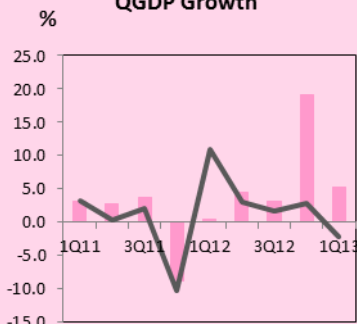
Gross Domestic Product : Q1/2013

Office of the National Economic and Social Development Board

May 20, 2013 9:30 A.M.

GDP growth in the first quarter grew by 5.3%. However, after seasonal adjustment, GDP on the quarter-by-quarter basis decreased by 2.2%.

QGDG Growth



■ GDP — GDP (q-o-q) SA

PRODUCTION

GDP in the first quarter of 2013 increased by 5.3%, compared to a 19.1% rise in the previous quarter. This was a result of expansions in household consumption, government consumption and investment by 4.2%, 2.2% and 6.0%, respectively. External demand also grew at slower rate. However, after seasonal adjustment, GDP on the quarter-by-quarter basis decreased by 2.2%.

Agricultural sector expanded by 0.5%, slowing down from a 3.1% growth in the previous quarter. Agriculture, hunting and forestry grew by 2.0% as crops production expanded by 2.2% from higher production of paddy, oil palm, cassava, sugarcane, rubber and fruits. Livestock production increased by 1.2%, due mainly to the increase in swine, chicken, hen's eggs, and dairy products. Fishery declined by 6.7% reflecting lower shrimp production caused by an outbreak of the EMS disease and unfavorable weather.

Non-agricultural sector grew by 5.8% driven mainly by the services sector. Hotels and restaurants expanded by 14.8% in line with higher number of foreign tourists. Transport and communication increased by 8.7% from 10.0% growth in transport and 6.4% growth in communication sector. Similarly, financial intermediation rose by 10.1%. Meanwhile, manufacturing sector grew by 4.8%, mining and quarrying 10.5%, electricity, gas and water supply 3.0%, wholesale and retail trade 5.0% and other services sector 2.1%.

EXPENDITURE

Household consumption expanded by 4.2%, stimulated by the nationwide minimum wage adjustment, low unemployment and inflation rates and government's economic-stimulus measures. Income-tax restructuring and higher consumer's confidence led to expansion in consumption of durables, particularly motor vehicles and semi-durables. Nonetheless, non-durables and consumption on services declined.

Government consumption rose by 2.2% due to a 8.9% rise of net purchases of goods and services whereas compensation of employees fell by 2.4%.

Total investment expanded by 6.0%, compared to a 22.9% rise in previous quarter. Private investment increased by 3.1%, reflecting expansion in construction by 8.9% and machinery and equipment by 1.5%. Public investment increased by 18.8% following expansion in state enterprises construction while that of government slowed down. Meanwhile, investment in machinery and equipment grew by 30.3%, reflecting growth in government investment.

Change in inventories at current market prices valued at Baht 117,521 million, a continuous rise for two consecutive quarters. This was contributed by increases in inventory of several manufacturing products, coupled with higher net imports of non-monetary gold. However, stock of agricultural products, particularly paddy, declined as it was the harvest season.

For the external sector, merchandized trade and service balance registered a surplus of Baht 54.6 billion—an increase from a surplus of Baht 38.2 billion in previous quarter. The merchandized trade registered a deficit of Baht 196.8 billion while service balance showed a surplus of Baht 251.4 billion.

INQUIRIES :

National Accounts Office
962 Krung Kasem Road
Pomprab, Bangkok 10100

Tel: 0 2280 4085

Fax: 0 2281 2466

E-mail: nao@nesdb.go.th

ข้อชี้แจงการประมวลผลสถิติผลิตภัณฑ์มวลรวมในประเทศไตรมาส 1/2556

การประมวลผลสถิติผลิตภัณฑ์มวลรวมในประเทศไตรมาส 1/2556

สำนักงานคณะกรรมการพัฒนาการเศรษฐกิจและสังคมแห่งชาติ ได้ประมวลผลสถิติผลิตภัณฑ์มวลรวมในประเทศไตรมาส 1/2556 โดยใช้ข้อมูลที่ได้รับล่าสุดจากแหล่งข้อมูลต่างๆ ในไตรมาสนี้ได้มีการปรับปรุงย้อนหลังถึงไตรมาสที่ 4/2555 และการจัดทำข้อมูลรายไตรมาสของปี 2553 เป็นต้นมาจะไม่มีการปรับปรุงตามค่ารายปี เนื่องจากขณะนี้เสร็จ. กำลังอยู่ระหว่างการปรับปรุงการจัดทำสถิติผลิตภัณฑ์มวลรวมในประเทศรายไตรมาสให้เป็นแบบดัชนีลูกโซ่ (Chained Volume Measures: CVM) เพื่อให้สอดคล้องกับสถิติรายได้ประชาชาติรายปีที่ได้จัดทำแบบดัชนีลูกโซ่ และจะเผยแพร่อนุกรมปัจจุบันจนกว่าอนุกรมใหม่จะแล้วเสร็จสำหรับการปรับปรุงที่สำคัญๆ ในไตรมาสนี้มีดังนี้ (ดูรายละเอียดการปรับปรุงย้อนหลังได้ที่ด้านหลัง)

1. ปรับปรุงข้อมูลในไตรมาสที่ 4/2555 ตามข้อมูลล่าสุด โดยอัตราการขยายตัวของผลิตภัณฑ์มวลรวมไตรมาสที่ 4/2555ขยายตัวร้อยละ 19.1 เปลี่ยนแปลงจากเดิมที่ขยายตัวร้อยละ 18.9
2. ปรับปรุงข้อมูลดัชนีผลผลิตอุตสาหกรรม ตามรายงานล่าสุดเดือนมีนาคม 2556 ของสำนักงานเศรษฐกิจอุตสาหกรรม กระทรวงอุตสาหกรรม
3. ปรับปรุงข้อมูลพื้นที่การเพาะปลูก และข้อมูลพยากรณ์ผลผลิตการเกษตรในไตรมาสที่ 4/2555 ตามการพยากรณ์ล่าสุด ในรอบเดือนมีนาคม 2556 ของกระทรวงเกษตรและสหกรณ์
4. ปรับปรุงข้อมูลรายจ่ายรัฐบาลกลาง ตามข้อมูลจากระบบ GFMS ของกระทรวงการคลัง
5. ปรับปรุงข้อมูลรายการบริการรับและจ่ายในไตรมาสที่ 4/2555 ตามข้อมูลล่าสุดของธนาคารแห่งประเทศไทย ณ เดือนเมษายน 2556 ทั้งนี้การประมวลผลสถิติสินค้าเข้าเป็นมูลค่าที่รวมค่าระวางและประกันภัย (Import c.i.f.)
6. ตั้งแต่ไตรมาสที่ 1/2549 เป็นต้นไปตารางสถิติรายละเอียดจะนำเสนอในเอกสารโดยสามารถดูได้ที่ www.nesdb.go.th

สำนักงานคณะกรรมการพัฒนาการเศรษฐกิจและสังคมแห่งชาติ ขอขอบคุณหน่วยงานทั้งภาครัฐและเอกชน ที่ให้การสนับสนุนและเร่งรัดข้อมูล เพื่อใช้ในการประมวลผลผลิตภัณฑ์มวลรวมในประเทศรายไตรมาสให้รวดเร็วและถูกต้องแม่นยำเพิ่มขึ้น และหวังว่าคงจะได้รับความร่วมมือในการพัฒนาข้อมูลดังกล่าวนี้ให้มีคุณภาพดียิ่งขึ้นในอนาคตต่อไป

สำนักงานคณะกรรมการพัฒนาการเศรษฐกิจและสังคมแห่งชาติ

Revision to this publication

Revision to this publication

Gross Domestic Product of Q1/2013 has been compiled based on the most up-to-date data available from various sources. The quarterly estimates have been revised back to Q4/2012. Similar to the Q4/2012 publication, the quarterly gross domestic product is not adjusted to the annual gross domestic product series 1990 – 2011. In December 2011, the NESDB has moved to the chained volume measures (CVM) for valuing the annual national income. The NESDB is stepping further by planning to move the quarterly gross domestic products toward the chained volume measures as well. The new quarterly series is scheduled to release as soon as completed. Accordingly, quarterly gross domestic product statistics in this publication might not be consistent with the annual series. The revision will be made soon after the new series has been completed. The major revised items in this publication are as follows: (Details of revision are presented close to the back cover)

1. Revision of data back to Q4/2012 in line with the latest data; thus gross domestic product for the fourth quarter has been revised from 18.9% to 19.1%.
2. Revising manufacturing production index according to the latest series from the Office of Industrial Economics, Ministry of Industry issued in March 2013.
3. Revising agricultural plantation area and production data of the fourth quarter 2012 by using the crop forecast data in March 2013 from the Office of Agricultural Economics, Ministry of Agricultural and Co-operatives.
4. Revising central government expenditure in line with data from GFMS.
5. Revising services receipts and payments Q4/2012 in response to the revised balance of payment from the Bank of Thailand issued in April 2013. However, imported goods item in this publication is still measured on the c.i.f. basis.
6. The statistical tables are available at www.nesdb.go.th.

The NESDB would like to express our gratitude to all government agencies, private institutions and companies who continually provide the needed data, especially those who have spent much of the time and effort to speed up data processing and made their reports available in time with a high quality. The NESDB looks forward to continuing close cooperation for data quality development in the future.

The Office of the National Economic and Social Development Board

ผลิตภัณฑ์มวลรวมในประเทศ ไตรมาสที่ 1 ปี 2556

GDP ไตรมาสที่ 1/2556
ขยายตัวร้อยละ 5.3
เป็นการขยายตัวในระดับปกติ
ชะลอลงจากไตรมาสที่แล้วที่
ขยายตัวสูงถึงร้อยละ 19.1
จากผลของฐานการผลิตที่ต่ำ
จากอุทกภัยในปี 2554

การผลิตของภาคนอกเกษตร

ภาวะเศรษฐกิจไตรมาส 1/2556 ขยายตัวร้อยละ 5.3 เป็นการขยายตัวในระดับปกติ ซึ่งชะลอลงจากไตรมาสที่แล้วที่ขยายตัวสูงถึงร้อยละ 19.1 จากผลของฐานการผลิตที่ต่ำจากอุทกภัยในปี 2554 อันเนื่องมาจากการชะลอตัวของทั้งอุปสงค์ภายในประเทศและภายนอกประเทศ โดยการใช้จ่ายเพื่อการอุปโภคบริโภคของครัวเรือนขยายตัวร้อยละ 4.2 ชะลอลงจากร้อยละ 12.4 ในไตรมาสที่แล้ว โดยสินค้าคงทนประเภทยานยนต์ยังคงขยายตัวสูง รวมทั้งหมวดสินค้าคงทนที่ยังขยายตัว ส่วนสินค้าไม่คงทน และบริการ หดตัวลง สำหรับการใช้จ่ายเพื่อการอุปโภคของรัฐบาลขยายตัวร้อยละ 2.2 ชะลอลงจากร้อยละ 12.5 ในไตรมาสที่แล้ว โดยค่าตอบแทนแรงงานลดลง ขณะที่รายจ่ายซื้อสินค้าและบริการสุทธิขยายตัว ส่วนการลงทุนโดยรวมขยายตัวร้อยละ 6.0 ชะลอลงจากร้อยละ 22.9 ในไตรมาสที่แล้ว เป็นผลจากการชะลอตัวของทั้งภาคเอกชนและภาครัฐในอัตราร้อยละ 3.1 และร้อยละ 18.8 เทียบกับร้อยละ 20.9 และร้อยละ 31.1 ในไตรมาสที่แล้วตามลำดับ สำหรับการส่งออกและการนำเข้าสินค้าและบริการชะลอลงเช่นกัน โดยขยายตัวร้อยละ 8.4 และ ร้อยละ 8.2 ชะลอลงจากร้อยละ 19.6 และร้อยละ 15.0 ในไตรมาสที่แล้ว ตามลำดับ

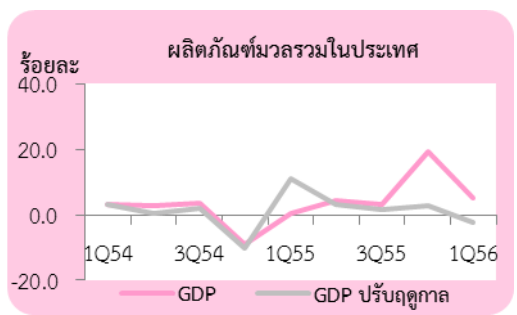
การผลิตของภาคนอกเกษตร ขยายตัวร้อยละ 5.8 โดยขยายตัวดีในกลุ่มสาขาบริการ เช่น สาขาโรงแรมและภัตตาคาร ขยายตัวร้อยละ 14.8 ตามจำนวนนักท่องเที่ยวต่างประเทศที่สูงขึ้น สาขาขนส่งและคมนาคม ขยายตัวร้อยละ 8.7 เป็นผลจากภาคการขนส่งที่ขยายตัวร้อยละ 10.0 และบริการโทรคมนาคมขยายตัวร้อยละ 6.4 และสาขาตัวกลางทางการเงินขยายตัวร้อยละ 10.1 ส่วนการผลิตสาขาอุตสาหกรรมขยายตัวร้อยละ 4.8 ชะลอลงจากไตรมาสก่อนที่ขยายตัวร้อยละ 37.0 เป็นผลจากฐานการผลิตที่ต่ำในปีก่อนหน้า โดยขยายตัวดีในกลุ่มยานยนต์และเครื่องใช้ไฟฟ้า ส่วนสาขาการผลิตอื่น ๆ อาทิ สาขาเหมืองแร่ขยายตัวร้อยละ 10.5 สาขาไฟฟ้า ประปาและโรงแยกก๊าซขยายตัวร้อยละ 3.0 สาขาก่อสร้างขยายตัวร้อยละ 10.5 สาขาค้าส่งค้าปลีก ขยายตัวร้อยละ 5.0 และสาขาบริการอื่นๆ ขยายตัวร้อยละ 2.1 ประกอบด้วย สาขาบริการชุมชนฯ ขยายตัวร้อยละ 9.5 สาขาบริการด้านอสังหาริมทรัพย์ การให้เช่าและบริการทางธุรกิจ ขยายตัวร้อยละ 4.4 ในขณะที่สาขาการบริหารราชการฯ สาขาการศึกษา และสาขาบริการด้านสุขภาพ ลดลงร้อยละ 0.6 ร้อยละ 3.4 และร้อยละ 0.1 ตามลำดับ

การผลิตในภาคเกษตร ชะลอลงร้อยละ 0.5 โดยสาขาเกษตรกรรมฯ ขยายตัวร้อยละ 2.0 ชะลอลงจากร้อยละ 4.9 ในไตรมาสที่แล้ว เป็นผลจากผลผลิตพืชผลที่สำคัญชะลอตัวลง ส่วนปศุสัตว์ชะลอลงร้อยละ 1.2 ขณะที่สาขาประมงหดตัวต่อเนื่องร้อยละ 6.7 จากปริมาณผลผลิตกุ้งที่ลดลง

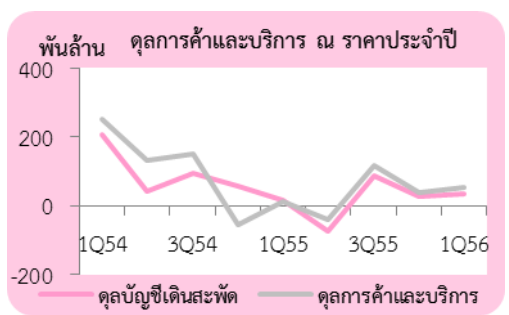
GDP ที่ปรับค่าฤดูกาล ลดลงจากไตรมาสที่แล้วร้อยละ 2.2 เทียบกับที่เพิ่มขึ้นร้อยละ 2.8 ในไตรมาสที่แล้ว

ผลิตภัณฑ์มวลรวมในประเทศ (GDP)

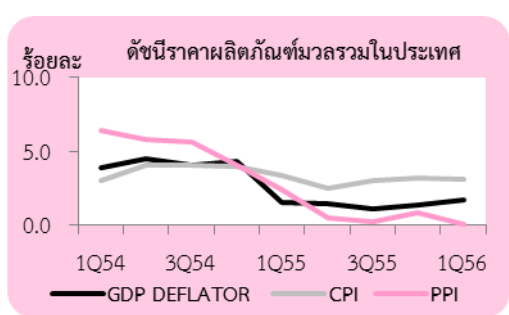
	2555	2555				2556
		Q1	Q2	Q3	Q4	Q1
ภาคเกษตร	3.1	3.4	1.8	8.3	3.1	0.5
ภาคนอกเกษตร	6.7	0.1	4.7	2.7	21.2	5.8
GDP	6.4	0.4	4.4	3.1	19.1	5.3
GDP ปรับฤดูกาล		10.9	3.0	1.7	2.8	-2.2



ผลิตภัณฑ์มวลรวมในประเทศ ณ ราคาประจำปี มีมูลค่า 2,997.0 พันล้านบาท เมื่อหักผลตอบแทนจากปัจจัยการผลิตสุทธิจ่ายไปต่างประเทศ 97.0 พันล้านบาท คงเหลือเป็นผลิตภัณฑ์มวลรวมประชาชาติ (Gross National Product: GNP) เท่ากับ 2,900.0 พันล้านบาท มูลค่าที่แท้จริงเพิ่มขึ้นร้อยละ 5.8



ดุลการค้าและบริการ ณ ราคาประจำปี เกิดดุล 54.6 พันล้านบาท เมื่อรวมกับรายได้สุทธิจากปัจจัยการผลิตและเงินโอนสุทธิจากต่างประเทศ ทำให้ดุลบัญชีเดินสะพัดเกินดุล 36.7 พันล้านบาท



ระดับราคา ดัชนีราคาผลิตภัณฑ์มวลรวมในประเทศ เพิ่มขึ้นร้อยละ 1.7 เทียบกับที่ขยายตัวร้อยละ 1.4 ในไตรมาสที่แล้ว ในขณะที่ดัชนีราคาผู้ผลิตและดัชนีราคาผู้บริโภคเพิ่มขึ้นร้อยละ 0.1 และร้อยละ 3.1 เทียบกับที่เพิ่มขึ้นร้อยละ 0.9 และ ร้อยละ 3.2 ในไตรมาสที่แล้ว ตามลำดับ

ด้านการผลิต

การผลิตขยายตัวร้อยละ 5.3
ภาคนอกเกษตรขยายตัวดี
ภาคเกษตรขยายตัวต่ำ

การผลิต ขยายตัวร้อยละ 5.3 เป็นการขยายตัวในระดับปกติ จากไตรมาสที่แล้วที่ขยายตัวถึงร้อยละ 19.1 อันเป็นผลของฐานการผลิตที่ต่ำจากอุทกภัย ในปี 2554 โดยภาคนอกเกษตรขยายตัวร้อยละ 5.8 โดยขยายตัวได้ดีในกลุ่มสาขาบริการ เช่น โรงแรมและภัตตาคาร ขนส่งและคมนาคม และตัวกลางทางการเงิน ส่วนภาคเกษตรขยายตัวเพียง ร้อยละ 0.5 เนื่องจากผลผลิตประมงลดลง

พืชและปศุสัตว์
ขยายตัวชะลอลง

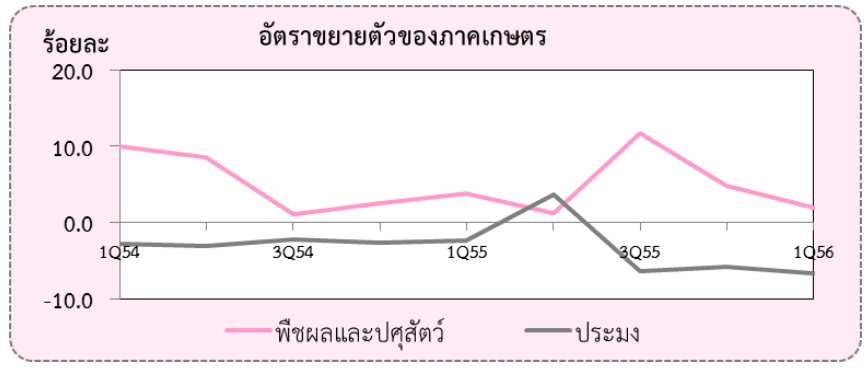
สาขาเกษตรกรรม การผลิตขยายตัวร้อยละ 2.0 ชะลอลงจากไตรมาสที่แล้ว โดยหมวดพืชผลขยายตัวร้อยละ 2.2 หมวดปศุสัตว์ขยายตัวร้อยละ 1.2

- ◆ **พืชผล** การผลิตขยายตัวร้อยละ 2.2 ชะลอลงจากไตรมาสที่แล้วที่ขยายตัวร้อยละ 4.8 โดยพืชผลที่สำคัญ เช่น อ้อย ยางพารา และผลไม้ ขยายตัวชะลอลงประกอบกับผลผลิตข้าวโพดและสับปะรดหดตัวต่อเนื่องจากปัญหาภัยแล้งแต่อย่างไรก็ตามผลผลิตข้าวเปลือกปาล์มน้ำมันและมันสำปะหลังยังคงขยายตัวต่อเนื่อง
- ◆ **ปศุสัตว์** ขยายตัวร้อยละ 1.2 ชะลอลงจากไตรมาสที่แล้วที่ขยายตัวร้อยละ 6.7 โดยผลผลิตสุกร ไก่ ไข่ไก่ และผลิตภัณฑ์นมขยายตัวชะลอลง ในขณะที่ผลผลิตโค และกระบือหดตัว

ผลผลิตประมงหดตัวต่อเนื่อง

สาขาประมง หดตัวต่อเนื่องร้อยละ 6.7 จากที่ลดลงร้อยละ 5.8 ในไตรมาสที่แล้ว เนื่องจากปริมาณผลผลิตกึ่งลดลงจากปัญหาโรคระบาด EMS (Early Mortality Syndrome) และสภาพอากาศที่ไม่เหมาะสม

ระดับราคาสินค้าเกษตร ลดลงร้อยละ 1.7 เนื่องจากราคาพืชผลสำคัญลดลง เช่น ยางพารา ปาล์มน้ำมัน และอ้อย ในขณะที่สินค้าหมวดปศุสัตว์ขยายตัวเล็กน้อย และราคาสินค้าประมงเพิ่มขึ้นต่อเนื่อง



**การผลิตสาขาอุตสาหกรรม
ขยายตัวชะลอลง**

สาขาอุตสาหกรรม ขยายตัวร้อยละ 4.8 ชะลอลงจากไตรมาสก่อนที่ขยายตัวร้อยละ 37.0 เป็นผลจากฐานการผลิตที่ต่ำในปีก่อนหน้า โดยขยายตัวดีในกลุ่มยานยนต์และเครื่องใช้ไฟฟ้า

อัตราการขยายตัวสาขาอุตสาหกรรม (ร้อยละ)	2555	2555				2556
		Q1	Q2	Q3	Q4	Q1
อุตสาหกรรมเบา	-1.2	-3.4	-1.3	-4.0	4.3	-1.7
อุตสาหกรรมวัตถุดิบ	5.2	6.3	3.1	1.9	9.9	1.0
อุตสาหกรรมสินค้าทุนและเทคโนโลยี	13.0	-9.2	5.2	-0.8	82.5	11.4
อุตสาหกรรมรวม	6.9	-4.3	2.8	-1.1	37.0	4.8

อุตสาหกรรมเบา หดตัวร้อยละ 1.7 จากการขยายตัวร้อยละ 4.3 ในไตรมาสที่แล้ว เป็นผลจากการผลิตอาหารและเครื่องดื่มหดตัวร้อยละ 0.4 โดยเฉพาะกุ้งแช่แข็งที่ประสบปัญหาขาดแคลนวัตถุดิบ ส่วนเสื้อผ้าสำเร็จรูป เฟอร์นิเจอร์และเครื่องประดับหดตัวร้อยละ 13.1 และร้อยละ 1.4 ตามลำดับ เนื่องจากความต้องการจากต่างประเทศลดลง

อุตสาหกรรมวัตถุดิบ ขยายตัวร้อยละ 1.0 เป็นผลมาจากการผลิตชะลอตัวในกลุ่มอุตสาหกรรมสำคัญ เช่น โรงกลั่นน้ำมัน เคมีและเคมีภัณฑ์ ยางและพลาสติก และปูนซีเมนต์ เป็นต้น

อุตสาหกรรมสินค้าทุนและเทคโนโลยี ขยายตัวร้อยละ 11.4 เป็นผลมาจากอุตสาหกรรมยานยนต์ขยายตัวสูง เนื่องจากการผลิตรถยนต์เพื่อส่งมอบตามนโยบายคีนภาชีรถยนต์คันแรกของรัฐบาล และการผลิตเครื่องใช้ไฟฟ้าขยายตัวสูง จากการผลิตเครื่องปรับอากาศที่ขยายตัวตามความต้องการในประเทศและต่างประเทศ

**การผลิตก๊าซธรรมชาติ
ก๊าซธรรมชาติเหลวและ
น้ำมันดิบชะลอลง**

สาขาเหมืองแร่และย่อยหิน ขยายตัวร้อยละ 10.5 ชะลอลงจากไตรมาสที่แล้ว ที่ขยายตัวร้อยละ 15.1 เกิดจากแร่หลักที่มีการผลิตชะลอตัวลง โดยเฉพาะก๊าซธรรมชาติ ก๊าซธรรมชาติเหลวและน้ำมันดิบที่ผลิตชะลอลงร้อยละ 17.0 ร้อยละ 17.3 และร้อยละ 0.2 ตามลำดับ เป็นผลจากการผลิตในแหล่งสำคัญชะลอลงและลดลง ได้แก่ การผลิตก๊าซธรรมชาติและก๊าซธรรมชาติเหลวในแหล่งบงกชชะลอลง และแหล่งผลิตส่วนใหญ่มีการผลิตลดลง ส่วนการผลิตน้ำมันดิบลดลงเกือบทุกแหล่งในทะเล

การผลิตไฟฟ้าชะลอ

สาขาไฟฟ้า ประปา และโรงแยกก๊าซ ขยายตัวร้อยละ 3.0 ชะลอลงจากไตรมาสที่แล้วที่ขยายตัวร้อยละ 13.4 เป็นผลมาจากปริมาณการผลิตในหมวดไฟฟ้าที่ขยายตัวในอัตราที่ชะลอลงจากร้อยละ 13.3 ในไตรมาส 4 ปี 2555 เป็นร้อยละ 2.3 โดยมีปริมาณการใช้ไฟฟ้าชะลอลงในผู้ใช้เกือบทุกประเภท ทั้งผู้ใช้ไฟประเภทที่อยู่อาศัย ผู้ใช้ไฟขนาดเล็ก ขนาดกลาง ขนาดใหญ่ และกิจการเฉพาะอย่าง นอกจากนี้ การประปายังมีการผลิตลดลง ร้อยละ 0.6 เทียบกับที่ขยายตัวร้อยละ 7.1 ในไตรมาสก่อนหน้า ส่วนโรงแยกก๊าซ ชะลอลงร้อยละ 17.0 จากการขยายตัวร้อยละ 24.1 ในไตรมาสที่แล้ว

อัตราการขยายตัวของปริมาณการใช้กระแสไฟฟ้า

จำแนกตามประเภทผู้ใช้ (ร้อยละ)	2555	2555				2556
		Q1	Q2	Q3	Q4	
ที่อยู่อาศัย	11.1	16.0	13.1	3.0	13.3	3.0
กิจการขนาดเล็ก	10.1	11.0	8.4	1.4	20.4	10.5
กิจการขนาดกลาง	7.7	4.1	1.4	-0.9	28.3	14.4
กิจการขนาดใหญ่	8.6	4.5	7.5	4.1	19.6	5.7
อื่นๆ	1.8	12.3	10.8	7.1	-24.4	-33.8
รวม	8.6	8.2	8.2	3.1	15.7	3.4

ที่มา : การไฟฟ้านครหลวง และการไฟฟ้าส่วนภูมิภาค

การก่อสร้างชะลอตัวลง

สาขาก่อสร้าง ขยายตัวร้อยละ 10.5 ชะลอลงจากไตรมาสที่แล้วที่ขยายตัวร้อยละ 14.1 โดยการก่อสร้างภาคเอกชนชะลอตัวลง เนื่องจากต้นทุนที่ปรับตัวสูงขึ้นจากราคาวัสดุก่อสร้างและการปรับขึ้นค่าแรงขั้นต่ำเป็น 300 บาท ทั่วประเทศในปี 2556 สำหรับการก่อสร้างภาครัฐชะลอลงเช่นกัน โดยการก่อสร้างของรัฐวิสาหกิจในโครงการขนาดใหญ่หลักๆ เช่น โครงการรถไฟฟ้าสายสีม่วง ช่วงบางใหญ่-บางซื่อ โครงการรถไฟฟ้าสายสีน้ำเงิน ช่วงหัวลำโพง-บางแค และช่วงบางซื่อ-ท่าพระ ของการรถไฟฟ้าขนส่งมวลชนแห่งประเทศไทย โครงการเคเบิลใต้น้ำใยแก้วอ่าวไทยและระบบเชื่อมโยง Optical Fiber ภาคตะวันออกเฉียงเหนือของ บริษัท กสท โทรคมนาคม จำกัด (มหาชน) โครงการปรับปรุงกิจการประปาแผนหลักครั้งที่ 7 และครั้งที่ 8 ของการประปานครหลวง และโครงการทางด่วนขั้นที่ 3 สายเหนือ ตอน N2 ของการทางพิเศษแห่งประเทศไทย เป็นต้น

**บริการขนส่งขยายตัว
ชะลอลง โทรคมนาคม
ขยายตัวสูงขึ้น**

สาขาขนส่งและคมนาคม ขยายตัวร้อยละ 8.7 ชะลอตัวลงจากที่ขยายตัวร้อยละ 13.0 ในไตรมาสที่แล้ว จากการชะลอตัวของการขนส่งทางบก ทางน้ำ และทางอากาศ ร้อยละ 9.0 ร้อยละ 14.3 และร้อยละ 8.6 ตามลำดับ ตามจำนวนนักท่องเที่ยวที่ขยายตัวชะลอลง และปริมาณการขนส่งสินค้าที่ชะลอลงตามภาคการผลิต ส่วนบริการโทรคมนาคมขยายตัวต่อเนืองร้อยละ 6.4 จากร้อยละ 4.1 ในไตรมาสที่แล้ว ตามผลประกอบการของผู้ให้บริการด้านการสื่อสารที่เพิ่มขึ้น

อัตราการขยายตัว ของบริการขนส่ง (ร้อยละ)	2555	2555				2556
		Q1	Q2	Q3	Q4	Q1
การขนส่ง	8.6	1.9	7.2	6.9	19.5	10.0
การขนส่งทางบก	6.8	4.1	3.2	6.7	13.7	9.0
การขนส่งทางอากาศ	9.0	4.1	8.9	2.9	20.8	8.6
การขนส่งทางน้ำ	7.6	-8.9	6.9	8.3	27.1	14.3

**การค้าและการซ่อมแซมฯ
ขยายตัวชะลอลง**

สาขาค้าส่งค้าปลีก และการซ่อมแซมฯ ขยายตัวร้อยละ 5.0 ชะลอตัวลงจากที่ขยายตัวร้อยละ 7.6 ในไตรมาสที่แล้ว เป็นผลมาจากภาคการค้าขยายตัวร้อยละ 5.1 ชะลอลงจากไตรมาสก่อนตามความต้องการภายในประเทศที่ชะลอตัวลง สำหรับการซ่อมแซมยานยนต์ จักรยานยนต์ของใช้ส่วนบุคคลและของใช้ในครัวเรือน ขยายตัวร้อยละ 3.9 ชะลอตัวลงจากไตรมาสที่แล้วที่ขยายตัวร้อยละ 27.7 โดยบริการซ่อมแซมยานยนต์ฯ และบริการล้างอัด ฉีด ขยายตัวร้อยละ 12.6 ชะลอตัวลงจากในไตรมาสที่แล้วที่ขยายตัวร้อยละ 34.0 ในขณะที่บริการซ่อมแซมของใช้ส่วนบุคคลและของใช้ในครัวเรือน ลดลงร้อยละ 10.3 จากที่ขยายตัวร้อยละ 16.8 ในไตรมาสที่แล้ว

**โรงแรมและภัตตาคาร
ขยายตัวชะลอลง**

สาขาโรงแรมและภัตตาคาร ขยายตัวร้อยละ 14.8 ชะลอลงจากที่ขยายตัวร้อยละ 25.7 ในไตรมาสที่แล้ว โดยบริการภัตตาคาร ขยายตัวร้อยละ 12.2 จากที่ขยายตัวร้อยละ 18.7 ในไตรมาสที่แล้ว ส่วนบริการโรงแรม ขยายตัวร้อยละ 18.4 จากที่ขยายตัวร้อยละ 37.8 ในไตรมาสที่แล้ว ตามจำนวนนักท่องเที่ยวต่างประเทศที่ขยายตัวร้อยละ 18.9 จากที่ขยายตัวร้อยละ 40.4 ในไตรมาสที่แล้ว โดยเฉพาะนักท่องเที่ยวจากกลุ่มเอเชียตะวันออก เช่น จีน และญี่ปุ่น ยังคงขยายตัวร้อยละ 93.5 และร้อยละ 22.1 ตามลำดับ ส่วนกลุ่มยุโรปขยายตัวร้อยละ 10.3 ส่วนหนึ่งเป็นผลมาจากภาครัฐที่มีการประชาสัมพันธ์ข้อมูลข่าวสาร การจัดกิจกรรมส่งเสริมและสนับสนุนการท่องเที่ยว สำหรับอัตราการเข้าพักอยู่ที่ร้อยละ 70.5 สูงกว่าระยะเดียวกันของปีก่อนซึ่งอยู่ที่ร้อยละ 66.4

จำนวนนักท่องเที่ยวต่างประเทศ จำแนกตามถิ่นที่อยู่ (พันคน)

	2555	2555				2556
		Q1	Q2	Q3	Q4	Q1
เอเชีย	12,525	2,820	2,849	3,306	3,550	3,624
ยุโรป	5,651	1,933	952	1,028	1,738	2,132
อื่นๆ	4,178	989	1,077	1,020	1,092	1,073
รวมจำนวนนักท่องเที่ยว	22,354	5,742	4,878	5,354	6,380	6,829
<i>อัตราเพิ่ม (ร้อยละ)</i>	16.2	8.1	9.8	8.6	40.4	18.9

ที่มา : กรมการท่องเที่ยว กระทรวงการท่องเที่ยวและกีฬา

ธนาคารพาณิชย์ขยายตัวสูงขึ้น

สาขาตัวกลางทางการเงิน ขยายตัวร้อยละ 10.1 จากร้อยละ 9.4 ในไตรมาสที่แล้ว โดยรายได้ดอกเบี้ยสุทธิของธนาคารพาณิชย์ขยายตัวเพิ่มขึ้นเล็กน้อย สำหรับรายได้จากค่าธรรมเนียมและบริการยังคงขยายตัว ส่วนธนาคารเฉพาะกิจของรัฐขยายตัวระดับดี การบริการด้านการประกันภัยครอบคลุมการบริการประกันชีวิต และการประกันวินาศภัยยังคงขยายตัวอย่างต่อเนื่องในไตรมาสนี้

การบริการอื่นๆขยายตัว

ชะลอลง

สาขาการบริการอื่นๆ ขยายตัวร้อยละ 2.1 ชะลอตัวลงจากไตรมาสที่แล้วที่ขยายตัวร้อยละ 8.3 โดยสาขาบริการชุมชนฯ ขยายตัวร้อยละ 9.5 จากที่ขยายตัวร้อยละ 15.3 ในไตรมาสที่แล้ว กิจกรรมสลากกินแบ่งรัฐบาล ซึ่งมีสัดส่วนสูงสุดของสาขา ขยายตัวร้อยละ 7.2 ชะลอตัวลงจากไตรมาสที่แล้วที่ขยายตัวร้อยละ 11.6 โดยมียอดจำหน่ายสลากพิเศษเพิ่มขึ้นจากไตรมาสเดียวกันของปีที่แล้ว จำนวน 24 ล้านฉบับ บริการกระจายเสียงวิทยุและโทรทัศน์ ขยายตัวร้อยละ 14.8 เทียบกับที่ขยายตัวร้อยละ 17.3 ในไตรมาสที่แล้ว กิจกรรมความบันเทิงอื่นๆ ขยายตัวร้อยละ 16.8 จากที่ขยายตัวร้อยละ 20.0 ในไตรมาสที่แล้ว บริการด้านกีฬา บริการเสริมสวยและบริการซักรีด ขยายตัวร้อยละ 19.2 ร้อยละ 7.7 และร้อยละ 11.8 ตามลำดับ ส่วนสาขาบริการด้านอสังหาริมทรัพย์ การให้เช่า และบริการทางธุรกิจ ขยายตัวร้อยละ 4.4 ชะลอตัวลงจากไตรมาสที่แล้วที่ขยายตัวร้อยละ 8.0 ประกอบด้วย การให้เช่าที่อยู่อาศัย ซึ่งมีสัดส่วนสูงสุดของสาขา ขยายตัวเพียงร้อยละ 1.8 บริการทางธุรกิจ ขยายตัวร้อยละ 8.8 บริการด้านอสังหาริมทรัพย์ ขยายตัว ร้อยละ 19.9 ในขณะที่สาขาการบริหารราชการแผ่นดินฯ ลดลงร้อยละ 0.6 เทียบกับที่ขยายตัวร้อยละ 4.6 ในไตรมาสที่แล้ว สาขาการศึกษา ลดลงร้อยละ 3.4 เทียบกับที่ขยายตัวร้อยละ 8.9 ในไตรมาสที่แล้ว และสาขาบริการด้านสุขภาพ ลดลงร้อยละ 0.1 เทียบกับที่ขยายตัวร้อยละ 4.7 ในไตรมาสที่แล้ว

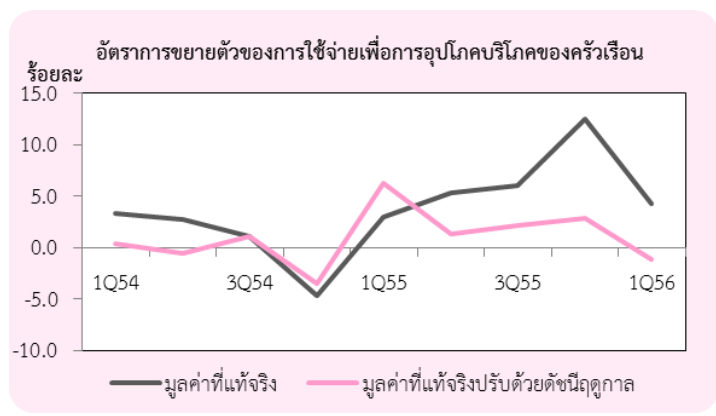
ด้านการใช้จ่าย

รายจ่ายของครัวเรือน

การใช้จ่ายชะลอตัวเหลือร้อยละ 4.2 เป็นผลมาจากการชะลอตัวของ การใช้จ่ายในหมวดสินค้าคงทน และกึ่งคงทน

การใช้จ่ายเพื่อการอุปโภคบริโภคของครัวเรือนในไตรมาส 1/2556 ขยายตัวร้อยละ 4.2 ชะลอลงจากการขยายตัวร้อยละ 12.4 ในไตรมาสที่แล้ว เมื่อปรับค่าการเปลี่ยนแปลงตามฤดูกาล การใช้จ่ายในไตรมาสนี้ลดลงร้อยละ 1.2

ปัจจัยสนับสนุนการใช้จ่ายของครัวเรือนในไตรมาสนี้ อาทิ การปรับขึ้นค่าจ้างขั้นต่ำทั่วประเทศ อัตราการว่างงาน และอัตราเงินเฟ้อทรงตัว รวมทั้งมาตรการกระตุ้นเศรษฐกิจต่าง ๆ ของรัฐบาล โดยเฉพาะการปรับปรุงโครงสร้างอัตราภาษีเงินได้ของกรมสรรพากร ได้ส่งผลต่ออำนาจซื้อของ ประชาชนตลอดจนความเชื่อมั่นของผู้บริโภคปรับตัวดีขึ้น อย่างไรก็ตาม ความไม่แน่นอน ทางด้านเศรษฐกิจและการเมือง ทำให้ประชาชนยังคงระมัดระวังการใช้จ่าย โดยปริมาณการ ใช้จ่ายผ่านบัตรเครดิตของธนาคารพาณิชย์ชะลอตัวลง ส่งผลให้การใช้จ่ายของครัวเรือนโดยรวม ชะลอตัวจากไตรมาสที่แล้ว โดยเฉพาะการใช้จ่ายในกลุ่มสินค้าคงทนและกึ่งคงทน ส่วนสินค้าไม่ คงทนและบริการลดลงในไตรมาสนี้



การใช้จ่ายเพื่อการอุปโภคบริโภคของครัวเรือนที่ไม่รวมคนไทยในต่างประเทศและคน ต่างประเทศในประเทศไทย ขยายตัวร้อยละ 4.2 เทียบกับการขยายตัวร้อยละ 12.6 ในไตรมาสที่แล้ว

อัตราการขยายตัวของค่าใช้จ่ายเพื่อการอุปโภคบริโภคของครัวเรือนในประเทศ (ร้อยละ)

	2555	2555				2556
		Q1	Q2	Q3	Q4	Q1
การใช้จ่ายของครัวเรือนในประเทศ	8.4	3.6	5.8	7.3	17.3	7.5
หัก : การใช้จ่ายของคนต่างประเทศในประเทศ	20.1	6.4	9.7	17.4	51.9	23.4
การใช้จ่ายของครัวเรือนไม่รวมนักท่องเที่ยว	6.7	3.0	5.4	5.9	12.6	4.2
บวก : การใช้จ่ายของคนไทยในต่างประเทศ	12.4	0.1	3.0	41.8	7.4	4.4
การใช้จ่ายของครัวเรือนไทยทั้งหมด	6.8	2.9	5.3	6.7	12.4	4.2

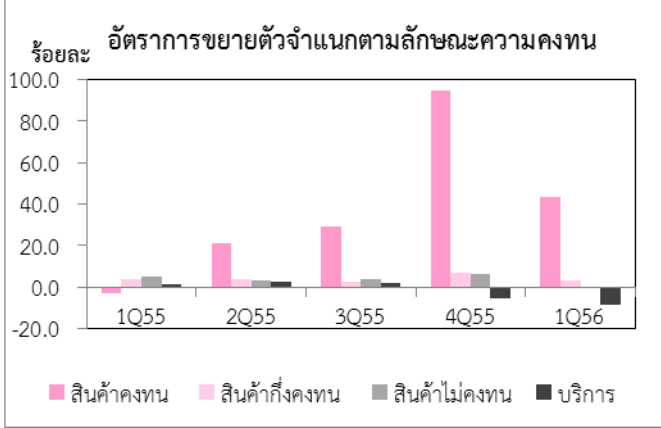
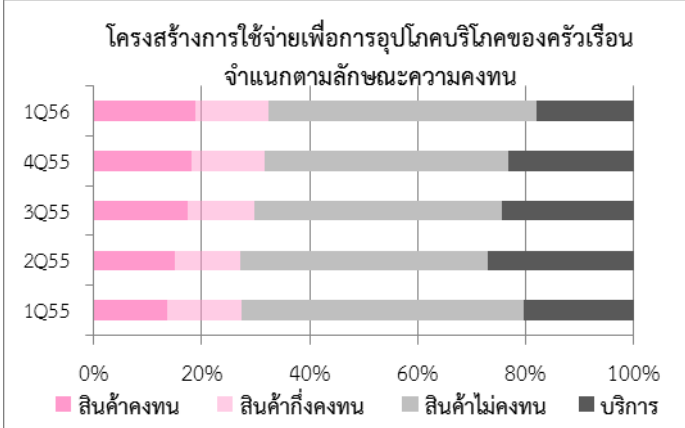
รายจ่ายของครัวเรือน
จำแนกตามลักษณะความ
คงทน 4 ประเภท ได้แก่
สินค้ำคงทน สินค้ำกึ่งคงทน
สินค้ำไม่คงทน และบริการ

หมวดสินค้ำคงทน ขยายตัวร้อยละ 43.6 เทียบกับที่ขยายตัวร้อยละ 95.0 ในไตรมาสที่แล้ว โดยเฉพาะหมวดยานยนต์ประกอบด้วย รถยนต์นั่งส่วนบุคคล รถบรรทุกส่วนบุคคล และรถจักรยานยนต์ โดยรวมขยายตัวร้อยละ 67.9 เทียบกับที่ขยายตัวร้อยละ 169.2 ในไตรมาสที่แล้ว เป็นผลสำคัญมาจากมาตรการคืนภาษีรถยนต์คันแรกของรัฐบาล โดยในไตรมาสนี้นียอดจำหน่ายรถยนต์นั่งและรถบรรทุกส่วนบุคคล ขยายตัวร้อยละ 104.9 และร้อยละ 13.9 ตามลำดับ ในขณะที่ยอดจดทะเบียนรถจักรยานยนต์ใหม่ ชะลอลดลงเหลือร้อยละ 5.4

หมวดสินค้ำกึ่งคงทน เช่น เสื้อผ้า รองเท้า ภาชนะและสิ่งของที่ใช้ในครัวเรือน ขยายตัวร้อยละ 2.7 ชะลอลดลงเมื่อเทียบกับการขยายตัวร้อยละ 6.5 ในไตรมาสที่แล้ว โดยรายรับจากการขายปลีกสินค้ำเพื่อประเมินภาษีมูลค่าเพิ่มที่แท้จริงมีทิศทางชะลอลดลงเมื่อเทียบกับไตรมาสเดียวกันปีที่แล้ว

หมวดสินค้ำไม่คงทน เช่น อาหาร เครื่องดื่ม บุหรี่ ไฟฟ้าและน้ำประปา น้ำมันเชื้อเพลิง ยารักษาโรค และของใช้ในครัวเรือน เป็นต้น ลดลงร้อยละ 0.7 เทียบกับการขยายตัวร้อยละ 6.5 ในไตรมาสที่แล้ว โดยหมวดอาหารชะลอลดลงร้อยละ 0.9 และหมวดที่มีใช้อาหารลดลงร้อยละ 1.8 ประกอบด้วยสินค้ำที่สำคัญ เช่น น้ำมันเชื้อเพลิงและแก๊ส ลดลงร้อยละ 24.1 บุหรี่ลดลงร้อยละ 3.7 และยารักษาโรค ลดลงร้อยละ 4.7 เป็นต้น ส่วนการใช้จ่ายค่ากระแสไฟฟ้าและน้ำประปาชะลอลดลงร้อยละ 2.5

หมวดบริการ ประกอบด้วย บริการโรงแรมและภัตตาคาร ขยายตัวร้อยละ 14.3 ชะลอลดลงเมื่อเทียบกับการขยายตัวร้อยละ 25.3 ในไตรมาสที่แล้ว สอดคล้องกับจำนวนนักท่องเที่ยวที่ชะลอลดลงเหลือร้อยละ 18.9 เทียบกับการขยายตัวร้อยละ 40.4 ในไตรมาสที่แล้ว ส่วนบริการอื่น ๆ ได้แก่ บริการขนส่ง บริการสื่อสารและโทรคมนาคม บริการทางการเงิน ชะลอลดลงร้อยละ 11.1 ร้อยละ 6.5 และร้อยละ 16.3 ตามลำดับ ส่วนบริการด้านการศึกษาและสาธารณสุข ลดลงร้อยละ 0.9 รวมทั้งรายจ่ายของนักท่องเที่ยวสุทธิลดลงร้อยละ 25.7

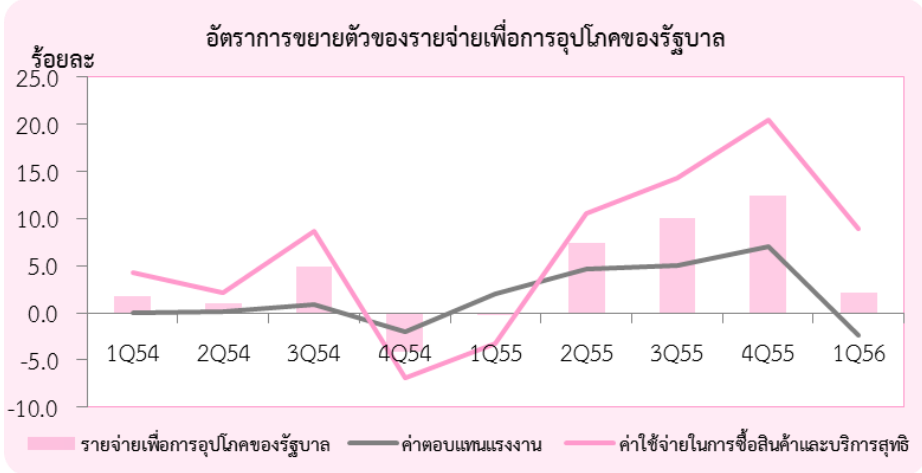


รายจ่ายเพื่อการอุปโภคของรัฐบาล

ในปีงบประมาณ 2556 รัฐบาลได้อนุมัติวงเงินงบประมาณรายจ่าย 2,400,000 ล้านบาท โดย ไตรมาสนี้มีการเบิกจ่ายรวม 512,908 ล้านบาท ลดลงจากระยะเดียวกันของปีที่แล้ว ร้อยละ 29.9 เบิกจ่ายเหลือเมื่อปี 72,757 ล้านบาท เพิ่มขึ้นร้อยละ 51.8 และเบิกจ่ายจากโครงการลงทุนภายใต้แผนปฏิบัติการไทยเข้มแข็ง 2555 จำนวน 1,723 ล้านบาท เงินกู้เพื่อฟื้นฟูเศรษฐกิจและพัฒนาโครงสร้างพื้นฐาน (DPL) จำนวน 4,124 ล้านบาท และเงินกู้เพื่อวางระบบบริหารจัดการน้ำ จำนวน 2,415 ล้านบาท รวมยอดเบิกจ่ายในไตรมาสนี้ทั้งสิ้น 593,928 ล้านบาท

รายจ่ายเพื่อการอุปโภคของรัฐบาล โดยรวมในราคาประจำปี มูลค่า 369,385 ล้านบาท เพิ่มขึ้นจากระยะเดียวกันของปีที่แล้ว ร้อยละ 3.8 ประกอบด้วย ค่าตอบแทนแรงงาน 263,657 ล้านบาท เพิ่มขึ้นร้อยละ 0.8 ส่วนรายจ่ายค่าซื้อสินค้าและบริการสุทธิ 105,728 ล้านบาท เพิ่มขึ้นร้อยละ 12.3

มูลค่าที่แท้จริงของรายจ่ายเพื่อการอุปโภคของรัฐบาลขยายตัว ร้อยละ 2.2 เป็นผลมาจากค่าตอบแทนแรงงาน ลดลงร้อยละ 2.4 และรายจ่ายค่าซื้อสินค้าและบริการสุทธิ เพิ่มขึ้นร้อยละ 8.9



การสะสมทุนถาวรเบื้องต้นหรือการลงทุน

**การลงทุนชะลอลง
จากไตรมาสที่แล้ว**

การลงทุนรวม ขยายตัวร้อยละ 6.0 ชะลอลงจากไตรมาสที่แล้ว ที่ขยายตัวร้อยละ 22.9 เป็นผลมาจาก
การชะลอลงของการนำเข้าเครื่องจักรเครื่องมือ ประกอบกับการก่อสร้างชะลอลงเช่นกัน

การลงทุนภาคเอกชน ขยายตัวร้อยละ 3.1 ชะลอลงจากที่ขยายตัวร้อยละ 20.9 ในไตรมาสที่แล้ว

ด้านการก่อสร้าง ขยายตัวร้อยละ 8.9 ชะลอลงจากที่ขยายตัวร้อยละ 10.6 ในไตรมาสที่แล้ว
ส่วนหนึ่งเป็นเพราะกำลังซื้อยังไม่ฟื้นตัวเท่าที่ควร ส่งผลให้การก่อสร้างอาคารเพื่ออยู่อาศัยและ
อาคารพาณิชย์ขยายตัวร้อยละ 10.3 และร้อยละ 8.5 ชะลอลงจากร้อยละ 12.2 และร้อยละ
11.3 ในไตรมาสที่ผ่านมา ตามลำดับ ในขณะที่อาคารโรงงานขยายตัวร้อยละ 14.1 ปรับตัว
ดีขึ้นจากร้อยละ 11.7 ในไตรมาสที่แล้ว

ด้านเครื่องจักรเครื่องมือ ขยายตัวร้อยละ 1.5 ชะลอลงจากที่ขยายตัวร้อยละ 24.1 ใน
ไตรมาสที่แล้ว ตามการนำเข้าเครื่องจักรเครื่องมือที่ชะลอลง โดยเฉพาะเครื่องจักรไฟฟ้า
อุปกรณ์สื่อสารโทรคมนาคม เป็นต้น ส่งผลทำให้การลงทุนในหมวดเครื่องจักรอุตสาหกรรม
หดตัวลงร้อยละ 9.0 สำหรับหมวดยานพาหนะขยายตัวร้อยละ 11.1 ชะลอลงจากไตรมาสที่
ที่แล้วที่ขยายตัวร้อยละ 39.0

อัตราการขยายตัวของการก่อสร้างภาคเอกชน (ร้อยละ)

	2555	2555				2556
		Q1	Q2	Q3	Q4	Q1
ที่อยู่อาศัย	9.4	3.0	11.5	10.5	12.2	10.3
อาคารพาณิชย์	7.5	1.9	9.2	7.8	11.3	8.5
โรงงาน	6.3	-2.8	9.1	8.4	11.7	14.1
อื่นๆ	6.7	2.4	8.8	10.2	5.5	2.9
รวม	8.3	2.1	10.4	9.9	10.6	8.9

การลงทุนภาครัฐ ขยายตัวร้อยละ 18.8 ชะลอลงจากไตรมาสที่แล้วที่ขยายตัว ร้อยละ 31.1

ด้านการก่อสร้าง ขยายตัวร้อยละ 13.4 ชะลอลงจากที่ขยายตัวร้อยละ 27.1 ในไตรมาสที่แล้ว เป็นผลมาจากการก่อสร้างของรัฐบาลกลางและองค์กรปกครองส่วนท้องถิ่นที่ขยายตัวร้อยละ 21.6 ชะลอลงจากที่ขยายตัวร้อยละ 52.5 ในไตรมาสที่แล้ว ในขณะที่การก่อสร้างของรัฐวิสาหกิจขยายตัว ร้อยละ 3.7 ปรับตัวดีขึ้นจากไตรมาสที่แล้วที่ขยายตัวร้อยละ 2.0 การก่อสร้างโครงการต่อเนื่องขนาดใหญ่ เช่น โครงการรถไฟฟ้าสายสีม่วง ช่วงบางใหญ่-บางซื่อ โครงการรถไฟฟ้าสายสีน้ำเงิน ช่วง หัวลำโพง-บางแค และช่วงบางซื่อ-ท่าพระ และการรถไฟฟ้าขนส่งมวลชนแห่งประเทศไทย โครงการ เคเบิลใต้น้ำใยแก้วอ่าวไทยและระบบเชื่อมโยง Optical Fiber ภาคตะวันออกเฉียงเหนือ บริษัท กสท โทรคมนาคม จำกัด (มหาชน) โครงการปรับปรุงกิจการประปาแผนหลักครั้งที่ 7 และครั้งที่ 8 การประปานครหลวง โครงการทางด่วนขั้นที่ 3 สายเหนือ ตอน N2 การทางพิเศษแห่งประเทศไทย เป็นต้น

ด้านเครื่องจักรเครื่องมือ ขยายตัวร้อยละ 30.3 ชะลอลงจากที่ขยายตัวร้อยละ 38.7 ในไตรมาสที่ แล้ว โดยรัฐบาลกลางและองค์กรปกครองส่วนท้องถิ่นขยายตัวร้อยละ 31.5 ปรับตัวดีขึ้นจากที่ ขยายตัวร้อยละ 29.4 ในไตรมาสที่แล้ว ส่วนรัฐวิสาหกิจขยายตัวร้อยละ 29.4 ชะลอลงจากที่ขยายตัว ร้อยละ 43.0 เป็นการลงทุนด้านเครื่องจักรโรงไฟฟ้าใหม่ การไฟฟ้าฝ่ายผลิตแห่งประเทศไทย และ ไตรมาสนี้มีการนำเข้าเครื่องบินเพื่อการพาณิชย์ของบริษัทการบินไทย จำกัด (มหาชน) จำนวน 2 ลำ เครื่องบินแอร์บัส A330 TBF มูลค่า 3,668.0 ล้านบาท และเครื่องบินแอร์บัส A380 TUD มูลค่า 8,275.4 ล้านบาท รวมมูลค่า 11,943.0 ล้านบาท

อัตราการขยายตัวของการลงทุนรวม (ร้อยละ)

	2555	2555				2556
		Q1	Q2	Q3	Q4	Q1
ก่อสร้าง	8.8	0.8	6.9	10.6	17.3	10.8
ภาคเอกชน	8.3	2.1	10.4	9.9	10.6	8.9
ภาครัฐ	9.5	-1.0	2.7	11.3	27.1	13.4
เครื่องจักร	15.5	7.1	11.6	18.1	25.5	3.9
ภาคเอกชน	16.4	11.2	12.2	18.2	24.1	1.5
ภาครัฐ	7.7	-23.8	6.7	17.4	38.7	30.3
มูลค่าการลงทุนรวม	13.3	5.2	10.2	15.5	22.9	6.0
ภาคเอกชน	14.6	9.2	11.8	16.2	20.9	3.1
ภาครัฐ	8.9	-9.6	4.0	13.2	31.1	18.8

ส่วนเปลี่ยนสินค้าคงเหลือ

ส่วนเปลี่ยนสินค้าคงเหลือ ณ ราคาประจำปีมีมูลค่า 117,521 ล้านบาท เพิ่มขึ้นติดต่อกัน 2 ไตรมาส โดยไตรมาสนี้ภาวะการผลิตโดยรวมเพิ่มขึ้นเล็กน้อย ขณะที่การใช้จ่ายของครัวเรือน การใช้จ่ายของรัฐบาล และการส่งออกลดลงเมื่อเทียบกับไตรมาสที่แล้ว ในไตรมาสนี้การสะสมสต็อกของสินค้าอุตสาหกรรมเพิ่มขึ้น โดยสินค้าอุตสาหกรรมที่มีการสะสมสต็อกเพิ่มขึ้น ได้แก่ หมวดผลิตภัณฑ์อาหาร หมวดเคมีภัณฑ์ เป็นต้น ส่วนสินค้าอุตสาหกรรมบางหมวดที่มีการสะสมสต็อกลดลง ได้แก่ หมวดอุปกรณ์สำนักงาน ชิ้นส่วนคอมพิวเตอร์และอิเล็กทรอนิกส์ และหมวดเครื่องใช้ไฟฟ้า เป็นต้น ในขณะที่สินค้าเกษตรมีการสะสมสต็อกลดลง โดยเฉพาะข้าวเปลือก เนื่องจากอยู่ในช่วงปลายฤดูเก็บเกี่ยว และในไตรมาสนี้การนำเข้าทองคำมีมูลค่าสูงจากราคาทองคำโลกที่มีการปรับตัวลดลงต่อเนื่อง โดยเฉพาะราคาทองคำในประเทศได้รับแรงกดดันจากการแข็งค่าของเงินบาท ส่งผลให้ราคาทองคำในประเทศมีการปรับลดลงอย่างมาก ทำให้มีความต้องการซื้อทองคำเพื่อลงทุนและทำกำไรมากขึ้น ประกอบกับมีการสะสมของสต็อกข้าวสารเพิ่มขึ้นเมื่อเทียบกับไตรมาสที่แล้ว เนื่องจากไทยไม่ได้รับการพิจารณาซื้อข้าวจากฟิลิปปินส์ในการประมูลเมื่อต้นปีที่ผ่านมา เพราะราคาข้าวไทยสูงกว่าเวียดนามถึงตันละ 100 ดอลลาร์สหรัฐ จึงส่งผลให้ส่วนเปลี่ยนสินค้าคงเหลือโดยรวมเพิ่มขึ้นมาก

ด้านต่างประเทศ

การส่งออกและกรนำเข้าขยายตัว

การส่งออกสินค้า ขยายตัวร้อยละ 3.8 ชะลอตัวจากไตรมาสก่อนหน้า เป็นผลจากการชะลอตัวของ การส่งออกสินค้าอุตสาหกรรมสำคัญ อาทิ เครื่องใช้ไฟฟ้า โลหะ เครื่องจักร และยานพาหนะ ประกอบกับมีการหดตัวในการส่งออกคอมพิวเตอร์และชิ้นส่วน แผงวงจรรวม และผลิตภัณฑ์ปิโตรเลียม นอกจากนั้นแล้ว ยังมีการหดตัวรุนแรงของการส่งออกสินค้าประมงจากการส่งออก กุ้งแช่แข็งได้น้อยลง เนื่องด้วยเกษตรกรในหลายพื้นที่ประสบปัญหาโรคระบาด EMS (Early Mortality Syndrome) ส่งผลให้ผลผลิตกุ้งขาดแคลน ในขณะที่การส่งออกสินค้าเกษตรกรรมปรับตัวดีขึ้น ตามการขยายตัวของการส่งออกยางพาราและมันสำปะหลัง อย่างไรก็ตามปริมาณการส่งออกข้าวชะลอตัวจากการที่ในจีเรียลดการนำเข้า เนื่องจากมาตรการขึ้นภาษีนำเข้าข้าวเป็นร้อยละ 110 ซึ่งเริ่มมีผลบังคับใช้ตั้งแต่ 1 มกราคม 2556 ที่ผ่านมา ในส่วนของการส่งออกไปยังภูมิภาคต่าง ๆ นั้น มีการชะลอตัวในตลาดอาเซียน สหภาพยุโรป จีน ตะวันออกกลาง และออสเตรเลีย อย่างไรก็ตามการส่งออกไปยังสหรัฐอเมริกาและญี่ปุ่น ซึ่งเป็นตลาดหลักปรับตัวลดลง

รายรับด้านบริการ ขยายตัวร้อยละ 25.5 เป็นผลจากรายรับค่าบริการหลัก คือ ค่าโดยสารและค่าบริการท่องเที่ยว มีการขยายตัว ทั้งนี้เป็นผลสืบเนื่องจากมีนักท่องเที่ยวต่างชาติเดินทางเข้ามาจำนวนกว่า 6.8 ล้านคน อย่างไรก็ตามนักท่องเที่ยวจากมาเลเซียซึ่งเป็นตลาดหลักในอาเซียนขยายตัวเพียงเล็กน้อยเท่านั้น เนื่องจากมาเลเซียมีค่าเตือนให้ประชาชนหลีกเลี่ยงการเดินทางมายังพื้นที่ชายแดนภาคใต้ของไทย

การนำเข้าสินค้า (รวมต้นทุนค่าขนส่งและค่าประกันภัย : c.i.f.) ขยายตัวร้อยละ 9.5 เทียบกับไตรมาสก่อนที่ขยายตัวร้อยละ 16.9 เป็นการชะลอตัวในสินค้านำเข้าทุกหมวด โดยการชะลอตัวในสินค้าอุปโภคบริโภคเป็นผลจากการลดลงของสินค้าคงทนหลายรายการ แม้สินค้าไม่คงทนโดยเฉพาะอย่างยิ่งอาหาร เครื่องดื่มและผลิตภัณฑ์นมยังสามารถขยายตัวได้ การชะลอตัวในสินค้ากลุ่มวัตถุดิบและสินค้าขั้นกลางเป็นไปตามทิศทางการนำเข้าสินค้าหลัก อาทิ วัสดุที่ทำจากโลหะ ชิ้นส่วนอิเล็กทรอนิกส์ ผลิตภัณฑ์ปิโตรเลียม เคมีภัณฑ์ และพลาสติก รวมทั้งการนำเข้าสินค้านำเข้ารายการสำคัญอย่างน้ำมันดิบมีปริมาณลดลง ในขณะที่สินค้าทุนชะลอตัวตามทิศทางการนำเข้าอุปกรณ์สื่อสารโทรคมนาคม และเครื่องจักร ทั้งนี้เป็นไปตามภาวะการชะลอตัวของการบริโภค การลงทุน และการส่งออก

รายจ่ายด้านบริการ ขยายตัวร้อยละ 1.3 ปัจจัยสำคัญจากการขยายตัวของค่าบริการทรัพย์สินทางปัญญา และรายจ่ายท่องเที่ยวต่างประเทศ ซึ่งเพิ่มขึ้นตามจำนวนคนไทยที่เดินทางไปต่างประเทศ ในขณะที่รายจ่ายค่าระวางสินค้าหดตัวตามทิศทางการค้าระหว่างประเทศที่ชะลอตัวลง เช่นเดียวกับค่าบริการทางธุรกิจอื่นๆ

มูลค่าการส่งออกและนำเข้าสินค้า (พันล้านบาท)

	2555	2555				2556
		Q1	Q2	Q3	Q4	
มูลค่า ณ ราคาประจำปี						
การส่งออก	7,030	1,666	1,775	1,859	1,731	1,674
อัตราเพิ่ม (ร้อยละ)	2.2	-2.6	2.2	-2.5	13.5	0.5
การนำเข้า ^{1/}	7,526	1,813	1,924	1,892	1,897	1,870
อัตราเพิ่ม (ร้อยละ)	10.4	12.7	14.1	1.6	14.2	3.2
ดุลการค้า ^{1/}	-495	-147	-148	-34	-166	-197
มูลค่า ณ ราคาปีฐาน (2531)						
การส่งออก	2,842	687	711	730	713	713
อัตราเพิ่ม (ร้อยละ)	-0.4	-5.0	-1.6	-6.2	13.5	3.8
การนำเข้า ^{1/}	2,472	574	625	640	634	628
อัตราเพิ่ม (ร้อยละ)	6.5	4.3	8.8	-2.3	16.9	9.5
อัตราแลกเปลี่ยน (บาท/ดอลลาร์ สรอ.)	31.1	31.0	31.3	31.4	30.7	29.8

ที่มา : ธนาคารแห่งประเทศไทย

ตารางที่ 1 สมดุลทางด้านอุปสงค์ภายในประเทศและอุปทานภายในประเทศ ณ ราคาประจำปี (ล้านบาท)

	2554p	2555p1	2554p				2555p				2556p1
			Q1	Q2	Q3	Q4	Q1	Q2	Q3	Q4	Q1
การใช้จ่ายของครัวเรือน	5,742,852	6,293,508	1,394,699	1,481,023	1,434,543	1,432,587	1,486,135	1,596,983	1,561,005	1,649,385	1,585,069
การใช้จ่ายของรัฐบาล	1,397,530	1,544,330	334,477	337,697	397,216	328,140	355,744	368,186	442,386	378,014	369,385
การลงทุนสินทรัพย์ถาวร	2,769,018	3,245,926	711,852	696,885	700,846	659,435	789,142	804,985	831,620	820,179	846,612
ส่วนเปลี่ยนแปลงสินค้าคงเหลือ	37,451	137,205	-15,932	-37,630	48,451	42,562	84,984	48,703	-93,120	96,638	117,521
การส่งออกสุทธิ	478,158	128,989	251,015	130,598	152,290	-55,745	12,875	-40,870	118,739	38,245	54,594
- สินค้า	61,226	-495,335	101,845	51,084	44,080	-135,783	-146,969	-148,430	-33,581	-166,355	-196,774
- บริการ	416,932	624,324	149,170	79,514	108,210	80,038	159,844	107,560	152,320	204,600	251,368
การส่งออกสินค้าและบริการ	8,109,950	8,529,212	2,058,719	2,013,730	2,220,098	1,817,403	2,038,340	2,098,657	2,224,797	2,167,418	2,149,845
- สินค้า (f.o.b.)	6,878,972	7,030,290	1,710,590	1,736,582	1,906,882	1,524,918	1,665,697	1,775,105	1,858,665	1,730,823	1,673,585
- บริการ	1,230,978	1,498,922	348,129	277,148	313,216	292,485	372,643	323,552	366,132	436,595	476,260
การนำเข้าสินค้าและบริการ	7,631,792	8,400,223	1,807,704	1,883,132	2,067,808	1,873,148	2,025,465	2,139,527	2,106,058	2,129,173	2,095,251
- สินค้า (c.i.f.)	6,817,746	7,525,625	1,608,745	1,685,498	1,862,802	1,660,701	1,812,666	1,923,535	1,892,246	1,897,178	1,870,359
- บริการ	814,046	874,598	198,959	197,634	205,006	212,447	212,799	215,992	213,812	231,995	224,892
อุปสงค์	10,425,009	11,349,958	2,676,111	2,608,573	2,733,346	2,406,979	2,728,880	2,777,987	2,860,630	2,982,461	2,973,181
ค่าสถิติคลาดเคลื่อน	115,125	25,391	68,849	44,421	-45,271	47,126	69,331	33,500	-59,005	-18,435	23,832
อุปทาน (GDP)	10,540,134	11,375,349	2,744,960	2,652,994	2,688,075	2,454,105	2,798,211	2,811,487	2,801,625	2,964,026	2,997,013

ตารางที่ 2 สมดุลทางด้านอุปสงค์ภายในประเทศและอุปทานภายในประเทศ ณ ราคาคงที่ (ปี 2531) (ล้านบาท)

	2554p	2555p1	2554p				2555p				2556p1
			Q1	Q2	Q3	Q4	Q1	Q2	Q3	Q4	Q1
การใช้จ่ายของครัวเรือน	2,392,719	2,552,053	591,597	614,298	594,269	592,555	608,937	646,964	629,954	666,198	634,808
การใช้จ่ายของรัฐบาล	461,516	496,098	110,224	110,630	137,451	103,211	109,999	118,795	151,206	116,098	112,416
การลงทุนสินทรัพย์ถาวร	986,500	1,116,686	247,005	257,355	257,595	224,545	259,751	283,542	297,435	275,958	275,214
ส่วนเปลี่ยนแปลงสินค้าคงเหลือ	7,471	43,890	-7,258	-15,543	15,514	14,758	27,592	16,100	-27,788	27,986	32,259
การส่งออกสุทธิ	723,999	659,847	245,227	183,185	173,932	121,655	187,886	134,899	161,273	175,789	205,088
- สินค้า	531,994	369,406	174,037	148,461	124,042	85,454	113,837	86,358	90,436	78,775	85,282
- บริการ	192,005	290,441	71,190	34,724	49,890	36,201	74,049	48,541	70,837	97,014	119,806
การส่งออกสินค้าและบริการ	3,471,347	3,578,123	900,954	859,973	935,167	775,253	872,026	869,732	908,966	927,399	945,002
- สินค้า (f.o.b.)	2,852,921	2,841,524	723,767	722,530	778,560	628,064	687,388	711,185	730,037	712,914	713,190
- บริการ	618,426	736,599	177,187	137,443	156,607	147,189	184,638	158,547	178,929	214,485	231,812
การนำเข้าสินค้าและบริการ	2,747,348	2,918,276	655,727	676,788	761,235	653,598	684,140	734,833	747,693	751,610	739,914
- สินค้า (c.i.f.)	2,320,927	2,472,118	549,730	574,069	654,518	542,610	573,551	624,827	639,601	634,139	627,908
- บริการ	426,421	446,158	105,997	102,719	106,717	110,988	110,589	110,006	108,092	117,471	112,006
อุปสงค์	4,572,205	4,868,574	1,186,795	1,149,925	1,178,761	1,056,724	1,194,165	1,200,300	1,212,080	1,262,029	1,259,785
ค่าสถิติคลาดเคลื่อน	27,450	29,615	30,229	-6,793	-23,011	27,025	27,457	-6,396	-20,505	29,059	26,607
อุปทาน (GDP)	4,599,655	4,898,189	1,217,024	1,143,132	1,155,750	1,083,749	1,221,622	1,193,904	1,191,575	1,291,088	1,286,392

ตารางที่ 3 อัตราการขยายตัวที่แท้จริง (real term) ของการใช้จ่ายผลิตภัณฑ์ในประเทศ เทียบกับระยะเดียวกันของปีที่แล้ว (ร้อยละ)

	2554p	2555p1	2554p				2555p				2556p1
			Q1	Q2	Q3	Q4	Q1	Q2	Q3	Q4	Q1
การใช้จ่ายของครัวเรือน	1.3	6.7	3.3	2.7	2.4	-2.8	2.9	5.3	6.0	12.4	4.2
การใช้จ่ายของรัฐบาล	1.1	7.5	1.8	1.0	4.9	-4.1	-0.2	7.4	10.0	12.5	2.2
การลงทุนสินทรัพย์ถาวร	3.3	13.2	9.3	4.1	3.3	-3.6	5.2	10.2	15.5	22.9	6.0
ส่วนเปลี่ยนแปลงสินค้าคงเหลือ	-79.9	487.5	-126.3	8.8	29.5	1.6	480.2	203.6	-279.1	89.6	16.9
การส่งออกสุทธิ	-4.0	-8.9	14.0	1.9	6.4	-37.8	-23.4	-26.4	-7.3	44.5	9.2
- สินค้า	-13.4	-30.6	17.1	-17.4	-9.7	-42.4	-34.6	-41.8	-27.1	-7.8	-25.1
- บริการ	37.3	51.3	7.0	-248,128.6	90.9	-23.3	4.0	39.8	42.0	168.0	61.8
การส่งออกสินค้าและบริการ	9.5	3.1	16.0	12.0	17.3	-6.4	-3.2	1.1	-2.8	19.6	8.4
- สินค้า (f.o.b.)	9.1	-0.4	18.6	9.2	16.6	-6.9	-5.0	-1.6	-6.2	13.5	3.8
- บริการ	11.1	19.1	6.4	29.8	20.6	-4.6	4.2	15.4	14.3	45.7	25.5
การนำเข้าสินค้าและบริการ	13.7	6.2	16.8	15.1	20.1	3.3	4.3	8.6	-1.8	15.0	8.2
- สินค้า (c.i.f.)	16.1	6.5	19.2	19.0	23.4	3.2	4.3	8.8	-2.3	16.9	9.5
- บริการ	2.4	4.6	6.1	-3.0	2.9	3.7	4.3	7.1	1.3	5.8	1.3
อุปสงค์	0.2	6.5	3.2	2.9	3.7	-8.9	0.6	4.4	2.8	19.4	5.5
ค่าสถิติตลาดเคลื่อน											
อุปทาน (GDP)	0.1	6.5	3.2	2.7	3.7	-8.9	0.4	4.4	3.1	19.1	5.3

ตารางที่ 4 อัตราการขยายตัวที่แท้จริง (real term) ของ GDP ด้านการผลิต เทียบกับระยะเดียวกันของปีที่แล้ว (ร้อยละ)

	2554p	2555p1	2554p				2555p				2556p1
			Q1	Q2	Q3	Q4	Q1	Q2	Q3	Q4	Q1
ภาคการเกษตร	4.1	3.8	7.6	6.7	0.5	1.6	3.4	1.8	8.3	3.1	0.5
การเกษตร การล่าสัตว์และการป่าไม้	5.6	5.2	10.0	8.6	1.1	2.5	4.6	1.5	11.4	4.9	2.0
การประมง	-2.6	-3.0	-2.7	-3.0	-2.2	-2.6	-2.4	3.7	-6.4	-5.8	-6.7
ภาคนอกการเกษตร	-0.3	6.7	2.8	2.4	3.9	-10.1	0.1	4.7	2.7	21.2	5.8
การเหมืองแร่และย่อยหิน	-2.1	8.2	1.9	-1.7	-4.0	-4.4	-1.0	6.8	12.2	15.1	10.5
การอุตสาหกรรม	-4.3	6.9	1.7	-0.1	3.1	-21.6	-4.3	2.8	-1.1	37.0	4.8
การไฟฟ้า ประปาและแก๊ส	0.4	9.7	0.5	-3.2	5.0	-0.9	9.1	11.8	4.9	13.4	3.0
การก่อสร้าง	-5.1	7.8	-1.3	-7.6	-5.4	-5.9	0.8	6.9	9.8	14.1	10.5
การค้าส่งค้าปลีก ซ่อมยานพาหนะและของใช้	1.8	5.2	2.2	1.7	3.0	0.2	4.1	5.4	4.0	7.6	5.0
โรงแรมและภัตตาคาร	7.4	11.6	8.0	19.8	10.2	-5.3	5.6	8.6	7.0	25.7	14.8
การขนส่ง คมนาคมและคลังสินค้า	2.7	8.1	3.1	6.7	4.5	-2.8	3.8	7.5	8.0	13.0	8.7
การเงินและการธนาคาร	13.3	6.5	11.8	14.6	16.7	9.9	6.4	5.5	4.8	9.4	10.1
การค้าส่งหาริมทรัพย์ ธุรกิจให้เช่า และอื่นๆ	3.4	3.9	3.9	5.2	5.0	-0.3	-1.0	3.6	5.1	8.0	4.4
การบริหารราชการฯ	0.1	3.6	0.8	0.3	0.6	-1.5	1.2	4.1	4.8	4.6	-0.6
การศึกษา	-0.1	5.1	-0.4	0.6	1.4	-2.2	2.9	4.3	4.3	8.9	-3.4
การบริการสุขภาพและสังคมสงเคราะห์	1.2	4.6	1.0	1.0	1.6	1.1	3.2	5.5	5.2	4.7	-0.1
การบริการชุมชน สังคมและส่วนบุคคล	8.6	4.1	14.3	13.7	10.3	-3.0	-0.3	1.5	1.0	15.3	9.5
บริการคนรับใช้	1.2	2.3	0.9	-1.5	1.1	4.4	-1.0	4.3	4.6	1.6	-4.9
ผลิตภัณฑ์มวลรวมในประเทศ (GDP)	0.1	6.5	3.2	2.7	3.7	-8.9	0.4	4.4	3.1	19.1	5.3

ตารางที่ 5 แหล่งที่มาของอัตราการขยายตัวผลิตภัณฑ์มวลรวมราคาคงที่ (ปีฐาน 2531) (ร้อยละ)

	2554p	2555p1	2554p				2555p				2556p1
			Q1	Q2	Q3	Q4	Q1	Q2	Q3	Q4	Q1
ด้านอุปสงค์ (การใช้จ่าย)	0.2	6.4	3.1	2.9	3.8	-8.7	0.6	4.4	2.9	18.9	5.4
อุปสงค์ภายในประเทศ	1.5	7.0	3.5	2.5	2.5	-2.5	2.5	5.9	7.7	12.7	3.6
การใช้จ่ายของครัวเรือน	0.7	3.5	1.6	1.5	1.2	-1.5	1.4	2.9	3.1	6.8	2.1
การใช้จ่ายของรัฐบาล	0.1	0.8	0.2	0.1	0.6	-0.4	0.0	0.7	1.2	1.2	0.2
การลงทุนสินทรัพย์ถาวร	0.7	2.8	1.8	0.9	0.7	-0.7	1.0	2.3	3.4	4.7	1.3
การส่งออกสุทธิ (อุปสงค์ภายนอก)	-0.7	-1.4	2.5	0.3	0.9	-6.2	-4.7	-4.2	-1.1	5.0	1.4
การส่งออกสินค้าและบริการ	6.5	2.3	10.5	8.3	12.4	-4.5	-2.4	0.9	-2.3	14.0	6.0
การนำเข้าสินค้าและบริการ	7.2	3.7	8.0	8.0	11.4	1.7	2.3	5.1	-1.2	9.0	4.6
ส่วนเปลี่ยนแปลงสินค้าคงเหลือ	-0.6	0.8	-3.0	0.1	0.3	0.0	2.9	2.8	-3.7	1.2	0.4
ด้านอุปทาน (การผลิต)	0.1	6.5	3.2	2.7	3.7	-8.9	0.4	4.4	3.1	19.1	5.3
เกษตร	0.3	0.3	0.6	0.5	0.0	0.2	0.3	0.1	0.5	0.4	0.1
อุตสาหกรรม	-1.7	2.7	0.7	0.0	1.3	-8.6	-1.7	1.1	-0.5	12.6	1.9
ก่อสร้าง	-0.1	0.2	0.0	-0.2	-0.1	-0.1	0.0	0.1	0.2	0.3	0.2
บริการและอื่น ๆ	1.6	3.3	1.9	2.4	2.5	-0.4	1.8	3.0	2.8	5.9	3.2

ตารางที่ 6 อัตราการขยายตัวผลิตภัณฑ์มวลรวมในประเทศด้านการผลิตและการใช้จ่าย เทียบกับไตรมาสที่แล้ว ปรับด้วยดัชนีฤดูกาล (ร้อยละ)

	2554p				2555p				2556p1	
	Q1	Q2	Q3	Q4	Q1	Q2	Q3	Q4	Q1	
ด้านอุปสงค์ (การใช้จ่าย)										
การใช้จ่ายของครัวเรือน	0.3	-0.6	1.0	-3.5	6.3	1.2	2.1	3.0	-1.2	
การใช้จ่ายของครัวเรือน ไม่รวมนักท่องเที่ยวชาวต่างประเทศ	0.3	-0.6	1.2	-3.6	6.3	1.2	2.1	3.0	-1.2	
การใช้จ่ายของรัฐบาล	0.5	-1.7	1.3	-4.6	4.9	5.8	3.1	-1.1	-4.8	
การลงทุนสินทรัพย์ถาวร	5.2	-0.4	-1.4	-5.9	13.1	4.7	4.1	-1.3	-1.8	
การส่งออกสินค้าและบริการ	7.7	-0.9	4.9	-16.1	10.6	3.8	1.3	3.0	-0.1	
การนำเข้าสินค้าและบริการ	7.3	0.8	7.0	-10.6	7.9	4.9	-2.8	4.8	1.0	
ด้านอุปทานในประเทศ (การผลิต)										
เกษตร	4.2	1.0	-6.1	3.9	3.8	0.3	0.3	-0.8	0.1	
อุตสาหกรรม	0.5	-2.8	5.7	-24.0	22.4	4.1	2.5	4.7	-5.9	
ก่อสร้าง	-3.9	-3.1	0.2	0.5	3.5	2.7	2.9	4.1	0.6	
บริการและอื่น ๆ	0.7	0.2	1.8	-3.3	4.9	2.7	1.3	1.9	0.3	
ผลิตภัณฑ์มวลรวมในประเทศ	0.8	-1.0	2.6	-11.1	10.9	3.0	1.7	2.8	-2.2	

ตารางที่ 7 การส่งออก นำเข้าและดุลบัญชีเดินสะพัด (ราคาประจำปี) (พันล้านบาท)

	2554p	2555p1	2554p				2555p				2556p1
			Q1	Q2	Q3	Q4	Q1	Q2	Q3	Q4	Q1
มูลค่าการส่งออกสินค้าและบริการ	8,110.0	8,529.2	2,058.7	2,013.7	2,220.1	1,817.4	2,038.3	2,098.7	2,224.8	2,167.4	2,149.8
<i>อัตราเพิ่ม (ร้อยละ)</i>	12.6	5.2	16.5	14.1	21.9	-1.8	-1.0	4.2	0.2	19.3	5.5
มูลค่าการนำเข้าสินค้าและบริการ	7,631.8	8,400.2	1,807.7	1,883.1	2,067.8	1,873.1	2,025.5	2,139.5	2,106.1	2,129.2	2,095.3
<i>อัตราเพิ่ม (ร้อยละ)</i>	18.3	10.1	16.1	17.3	24.6	14.9	12.0	13.6	1.8	13.7	3.4
ดุลการค้าและบริการ	478.2	129.0	251.0	130.6	152.3	-55.7	12.9	-40.9	118.7	38.2	54.6
สัดส่วน ต่อ GDP (ร้อยละ)	4.5	1.1	9.1	4.9	5.7	-2.3	0.5	-1.5	4.2	1.3	1.8
รายได้ปัจจัยการผลิตสุทธิต่างประเทศ	-376.5	-453.1	-86.9	-133.4	-112.1	-44.1	-103.9	-133.4	-116.4	-99.4	-97.0
เงินโอนสุทธิ	301.6	381.8	43.8	45.7	54.7	157.4	108.9	100.2	83.3	89.4	79.1
ดุลบัญชีเดินสะพัด	403.3	57.7	207.9	42.9	94.9	57.5	17.8	-74.0	85.6	28.3	36.7
<i>สัดส่วนต่อ GDP (ร้อยละ)</i>	3.8	0.5	7.6	1.6	3.5	2.3	0.6	-2.6	3.1	1.0	1.2

ตารางที่ 8 อัตราการขยายตัวดัชนีราคาผลิตภัณฑ์มวลรวมในประเทศ ดัชนีราคาผู้บริโภค และดัชนีราคาผู้ผลิต (ร้อยละ)

	2554p	2555p1	2554p				2555p				2556p1
			Q1	Q2	Q3	Q4	Q1	Q2	Q3	Q4	Q1
ดัชนีราคาผลิตภัณฑ์มวลรวมในประเทศ	4.2	1.3	3.9	4.5	4.1	4.3	1.6	1.5	1.1	1.4	1.7
ดัชนีราคาผู้บริโภค	3.8	3.0	3.0	4.1	4.1	4.0	3.4	2.5	3.0	3.2	3.1
ดัชนีราคาผู้ผลิต	5.5	1.0	6.4	5.8	5.6	4.1	2.4	0.5	0.3	0.9	0.1

Gross Domestic Product FIRST QUARTER 2013

GDP in 1Q2013 increased by 5.3% compared to a rise of 19.1% in the previous quarter due to low-base of the production as a result of floods in 2011.

Both agricultural and non-agricultural sectors slowed down.

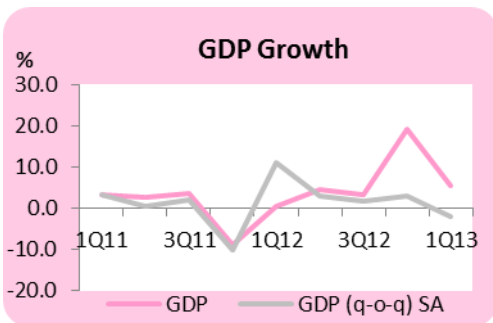
The Thai economy in the first quarter 2013 increased by 5.3%, compared to a rise of 19.1% in the previous quarter due to low-base of the production as a result of floods in 2011. The sluggish expansion was a result of slowdown in both domestic demand and external sector. Household consumption rose by 4.2%, slowing down from a rise of 12.4% in the previous quarter. The growth was driven by consumption on durable goods—especially motor vehicles grew considerably. At the same time, consumption of semi-durable goods still increased; however, non-durable goods and services decreased. Government consumption grew by 2.2%, compared to a 12.5% rise in the previous quarter, contributed mainly by a fall in compensation of employees. Meanwhile net purchase from enterprise and abroad increased. Total investment grew by 6.0%, decelerating from a 22.9% rise in the previous quarter. This was due to slowdown in both private and public investment by 3.1% and 18.8%, compared to 20.9% and 31.1% in the previous quarter, respectively. Exports and imports of goods and services decelerated by 8.4% and 8.2%, compared to a rise of 19.6% and 15.0% in the previous quarter, respectively.

Non-agricultural production grew by 5.8%. Such expansions was driven by services sector, mainly hotels and restaurants (14.8%) in line with an increase in number of foreign tourists; transports and communication (8.7%) composing of transport services (10.0%) and telecommunication services (6.4%); financial intermediation (10.1%). Manufacturing sector grew by 4.8%, slowing down from a 37.0% rise in the previous quarter due to low-base production of 2012. Growth in manufacturing was led by production in motor vehicles and electrical appliances. All other sectors also increased including mining and quarrying (10.5%), electricity, gas and water supply (3.0%), construction (10.5%), wholesale and retail trade (5.0%), and other service sectors (2.1%)—composing of other community services (9.5%), real estate services (4.4%). However, some subsectors declined, namely public administration and defense (-0.6%), education (-3.4%), and health services (-0.1%).

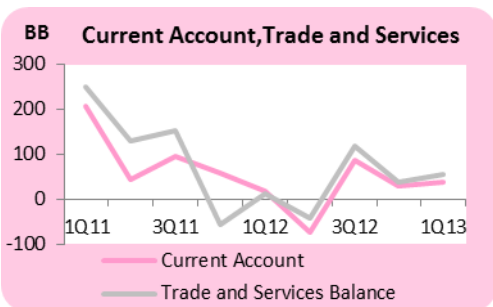
Agricultural sector slowed down by 0.5%. This was a result of slowdown in agricultural production from a 4.9% rise in the previous quarter to 2.0% as major crops production grew slower. Moreover, livestock production slowed down by 1.2%. Fishery item continued to fall by 6.7% due to a decrease in shrimp production.

After seasonally adjustment, the GDP declined by 2.2% on the quarter-on-quarter basis, compared to a rise of 2.8% in the previous quarter.

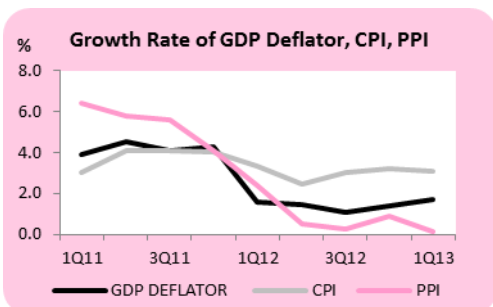
	2012	2012				2013
		Q1	Q2	Q3	Q4	Q1
Agriculture	3.1	3.4	1.8	8.3	3.1	0.5
Non agriculture	6.7	0.1	4.7	2.7	21.2	5.8
GDP	6.4	0.4	4.4	3.1	19.1	5.3
GDP SA (Q-o-Q)		10.9	3.0	1.7	2.8	-2.2



Gross domestic product at current market prices valued at Baht 2,997.0 billion. After deducting the net factor income at Baht 97.0 billion, Gross National Product (GNP) posted the value of Baht 2,900.0 billion, a 5.8 % rise in real terms.



Trade and service at current prices registered a surplus of Baht 54.6 billion. After including net factor income and net current transfer from aboard, current account registered a surplus with the value of Baht 36.7 billion.



GDP implicit price deflator grew by 1.7%, compared to a rise of 1.4% in the previous quarter. Producer and consumer price indices rose by 0.1% and 3.1% compared to a rise of 0.9% and 3.2% in the previous quarter, respectively.

PRODUCTION APPROACH

Domestic production grew by 5.3% as non-agricultural sector expanded while agricultural sector slowed down

Gross domestic product grew by 5.3%, a normal growth rate compared to a 19.1% rise in the previous quarter caused by the low base during the Severe Flood in 2011. Non-agricultural sector expanded by 5.8% driven mainly by the services sectors such as hotels and restaurants, transport and communication and financial intermediation sectors. Agricultural sector, on the other hand, grew by 0.5% due to contraction in fishery production.

Agriculture, Hunting and Forestry grew by 2.0%, slowing down from the previous quarter, as crops and livestock production grew by 2.2% and 1.2%, respectively.

Crops and livestock decelerated

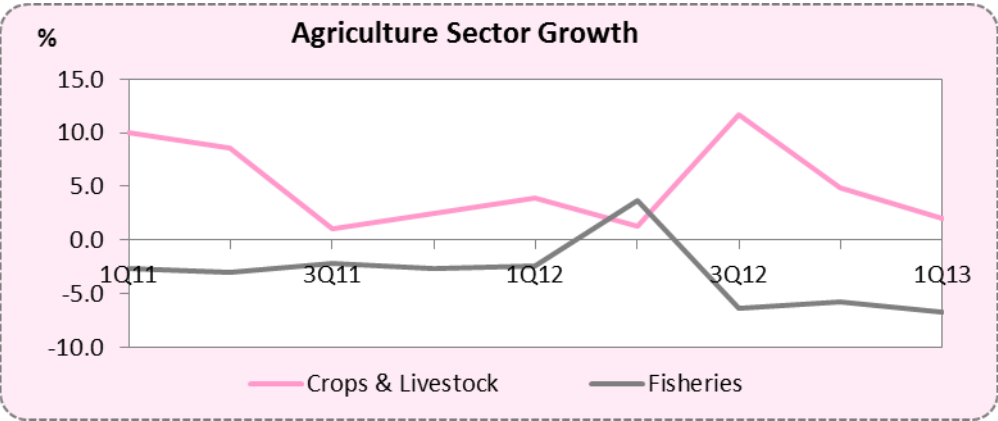
Crops increased by 2.2%, compared to a 4.8% rise in the previous quarter. This was a result of slow growths in major crops e.g. sugarcane, rubber and fruits. Moreover, production of maize and pineapple continued to decline due to draught. Nonetheless, paddy, oil palm and cassava expanded

Livestock grew by 1.2%, a slowdown from a 6.7% rise in the previous quarter. Production of swine, chicken, hen’s eggs, and dairy products grew at slower rate while that of cow and buffalo contracted.

Fishery production continued to fall

Fishery continued to fall from a 5.8% contraction in the previous quarter to a 6.7% fall. An outbreak of the Early Mortality Syndrome (EMS) coupled with unfavorable weather had caused production of shrimp to fall.

Implicit price of agricultural product fell by 1.7%, resulting from price fall in main crops—namely rubber, oil palm and sugarcane products. Meanwhile, prices of livestock products slightly increase and that of fishery continued upward.



Manufacturing grew at slower rate.

Manufacturing

Manufacturing production grew by 4.8%, slowing down from a 37.0% growth in the previous quarter. Such an increase was mainly due to expansion in production of motor vehicles and electrical appliances.

Light industry decreased by 1.7% compared to a 4.3% growth in the previous quarter. Production of food and beverages fell by 0.4%, particularly the frozen shrimps due to the lack of raw products. Moreover, wearing apparel, furniture and jewelry contracted by 13.1% and 1.4%, respectively, reflecting lower external demand.

Raw material industry grew by 1.0% as a result of slower growth in major industries—namely petroleum refinery, chemical and chemical product, rubber and plastic product, and cement product industries.

Capital and technology industry increased by 11.4%. This was led by expansion in motor vehicle industry to meet with the First Car Scheme orders. Moreover, electrical appliances grew significantly owing to production of air conditioners rising in line with domestic and external demand.

Manufacturing Sector Growth (%)

Industrial Types	2012	2012				2013
		Q1	Q2	Q3	Q4	Q1
Light industries	-1.2	-3.4	-1.3	-4.0	4.3	-1.7
Raw material	5.2	6.3	3.1	1.9	9.9	1.0
Capital goods	13.0	-9.2	5.2	-0.8	82.5	11.4
Total	6.9	-4.3	2.8	-1.1	37.0	4.8

Production of natural gas, liquefied natural gas and crude oil slowed down.

Mining and quarrying increased by 10.5%, compared to a 15.1% rise in the previous quarter. This owed mainly to slowdowns in major mining products—natural gas, liquefied natural gas and crude oil by 17.0%, 17.3% and 0.2%, respectively. Production from major oil fields either slowed down or declined. That is, production of natural gas and liquefied natural gas from *Bongkot* field slowed down while production from most other fields reduced. Moreover, production of crude oil decreased in almost all offshore fields.

Electricity consumption slowed down.

Electricity, gas and water supply grew by 3.0% compared to a rise of 13.4% in the previous quarter. Electricity expanded at slower rate from 13.3% in the previous quarter to 2.3%, reflecting slowdowns in almost all types of users, namely residential users, small-scale, medium-scale, large-scale, and special enterprises. Water supply industry fell by 0.6%, contrasting with a 7.1% rise in previous quarter. Gas separation industry slowed down by 17.0%, compared to a rise of 24.1% in the previous quarter.

Electricity Consumption Growth (%)

	2012	2012				2013
		Q1	Q2	Q3	Q4	Q1
Residential	11.1	16.0	13.1	3.0	13.3	3.0
Small enterprise	10.1	11.0	8.4	1.4	20.4	10.5
Medium enterprise	7.7	4.1	1.4	-0.9	28.3	14.4
Large enterprise	8.6	4.5	7.5	4.1	19.6	5.7
Others	1.8	12.3	10.8	7.1	-24.4	-33.8
Total	8.6	8.2	8.2	3.1	15.7	3.4

Sources: MEA and PEA

Construction service grew at lower rate.

Construction industry rose by 10.5%, lower than a 14.1% growth in the previous quarter. Higher material costs and countrywide adjustment of minimum wage to 300 Baht per day adversely caused private construction to slow down. Likewise, public construction also grew at lower rate due to slowdown in construction of state enterprises such as the Purple Line city train (Bang Yai – Bang Sue) and Blue Line (Hua Lamphong – Bang Kae and Bang Sue – Tha Phra) of Metropolitan Rapid Transit Authority, the submarine optical fiber cable project in the gulf of Thailand and the linking system of optical fiber cable project in the northeast of CAT Telecom Public Company Limited, the 7th and 8th development plan waterworks project of Metropolitan Waterworks Authority and Third-stage Expressway System by Expressway Authority of Thailand.

Transport service grew slower while communication accelerated.

Transport, storage and communication grew by 8.7%, compared to a 13.0% rise in the previous quarter. Land, water and air transports slowed down by 9.0%, 14.3% and 8.6%, respectively in line with number of tourists and other production sectors. Meanwhile, communication services grew faster from 4.1% growth in previous quarter to 6.4% in accordance with turnover of communications service providers.

Selected Transport and Communication Items Growth (%)

	2012	2012				2013
		Q1	Q2	Q3	Q4	Q1
Transport	8.6	1.9	7.2	6.9	19.5	10.0
Land transport	6.8	4.1	3.2	6.7	13.7	9.0
Air transport	9.0	4.1	8.9	2.9	20.8	8.6
Water transport	7.6	-8.9	6.9	8.3	27.1	14.3

Trade and repairing showed lower expansion.

Wholesale-retail trades and repairing increased by 5.0%, compared to a 7.6% rise in the previous quarter. Trade services grew at slightly lower rate by 5.1% following slower demand. Meanwhile, repairing of motor vehicles, motorcycles, and personal-household apparatus increased by 3.9%, compared to 27.7%. In particular, vehicle repairing and auto-care service rose by 12.6%, compared to 34.0% in previous quarter. Repairing of personal and household goods dropped by 10.3%, compared to a 16.8% rise in the previous quarter.

Hotels and restaurants services slowed down.

Hotels and restaurants grew by 14.8%, slower from 25.7% in the previous quarter, as restaurant services grew by 12.2% compared to an 18.7% growth in the previous quarter. Likewise, hotel services grew by 18.4%, compared to a rise of 37.8% in the previous quarter. The expansion was in accordance with numbers of inbound tourists, which increased by 18.9% compared to a 40.4% increase previously. In this quarter, Chinese and Japanese tourists went up by 93.5% and 22.1%, respectively. The European tourists also went up by 10.3% partly due to tourism-promotion campaigns. The hotel occupancy rate stood at 70.5%, a 66.4% increase from the same period of the previous year.

Number of Foreign Tourists (1,000 Persons)

	2012	2012				2013
		Q1	Q2	Q3	Q4	Q1
Asian	12,525	2,820	2,849	3,306	3,550	3,624
European	5,651	1,933	952	1,028	1,738	2,132
Others	4,178	989	1,077	1,020	1,092	1,073
Total	22,354	5,742	4,878	5,354	6,380	6,829
<i>Growth Rate y-o-y (%)</i>	16.2	8.1	9.8	8.6	40.4	18.9

Sources: Office of Tourism Development, Ministry of Tourism and Sports

Commercial bank grew at faster rate.

Financial intermediation rose by 10.1%, increasing from 9.4% in the previous quarter due to rises in both net interest receipts and income from fees and service charges of commercial banks. Specialized financial institutions and insurance businesses also showed favorable growths.

Other services grew at slowdown pace.

Other services rose by 2.1%, compared to an 8.3% rise in the previous quarter. Community services increased by 9.5% compared to a rise of 15.3% in the previous quarter. This was due to government lottery—the largest share grew slower from 11.6% in previous quarter to 7.2% with the special lottery tickets grew by 24 million tickets. Radio and television broadcasting services increased at 14.8% compared to 17.3% in previous quarter. Other amusement activities grew by 16.8% from 20.0% in the previous quarter. Sports services, beauty salon and laundry expanded by 19.2%, 7.7% and 11.8%, respectively. Real estate service, renting, and business services grew by 4.4%, compared to 8.0% in the previous quarter, composing of 1.8% rise in accommodation renting—the largest item, 8.8% rise in business services and 19.9% rise in real estate service. Public administration services fell by 0.6% compared to a 4.6% rise in previous quarter. Education services and health services also fell by 3.4% and 0.1% compared to rises of 8.9% and 4.7% in the previous quarter, respectively.

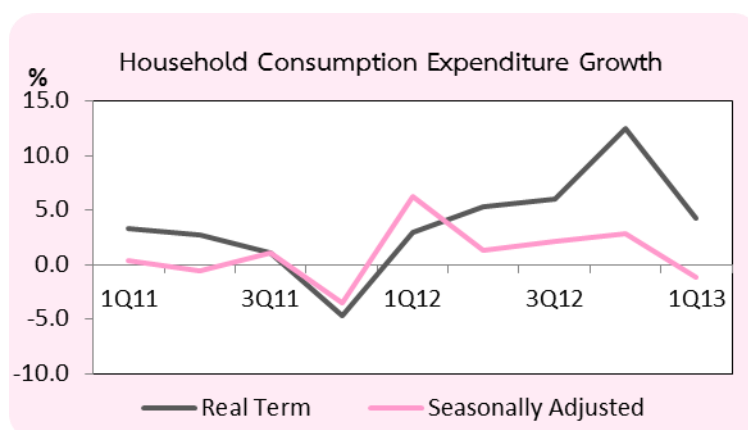
EXPENDITURE APPROACH

Household consumption expenditure

Household consumption expenditure slowed down by 4.2%, due to decelerated consumption of durable and semi-durable goods

Household consumption expenditure in 1Q2013 grew by 4.2%, compared to a rise of 12.4% in the previous quarter. After seasonal adjustment, household consumption decreased by 1.2%.

The contributing factors include the minimum wage upward-adjustment, stable unemployment and inflation rates, as well as government's economic stimulus measures—particularly the personal income tax rate adjustment, which drove household's confidence and purchasing power upward. Despite that, the political and economic uncertainty caused the caution of household's expenditure. Moreover, the expenditure via credit card of household slowed down. Consequently, household consumption decelerated, especially in durable and semi-durable goods. Meanwhile, consumption in non-durable goods and services decreased in this quarter.



Household consumption expenditure in the domestic market excluding non-residents increased by 4.2%, lower than a rise of 12.6% in the previous quarter.

Household Consumption Expenditure Growth (%)

	2012	2012				2013
		Q1	Q2	Q3	Q4	Q1
PCE in domestic market	8.4	3.6	5.8	7.3	17.3	7.5
<i>less: expenditure of non-residents in the country</i>	20.1	6.4	9.7	17.4	51.9	23.4
PCE excluding expenditure of non-residents in the country	6.7	3.0	5.4	5.9	12.6	4.2
<i>plus: expenditure of residents abroad</i>	12.4	0.1	3	41.8	7.4	4.4
PCE	6.8	2.9	5.3	6.7	12.4	4.2

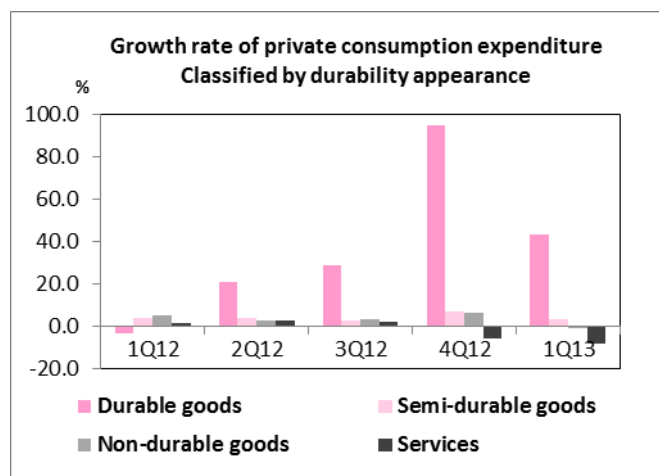
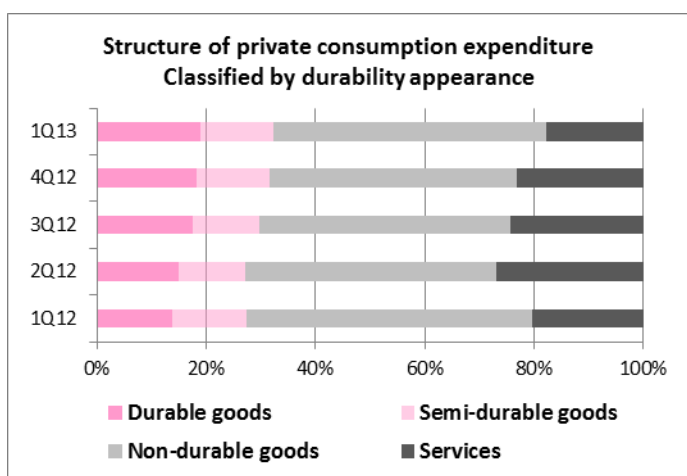
Expenditure classified by durability into four items durables, semi-durables, non-durables and services

Durable goods grew by 43.6%, slowing down from a 95.0% rise in the previous quarter. Such deceleration was particularly seen in motor vehicles—namely passenger cars, pickup trucks, and motorcycles which together rose by 67.9% compared to a rise of 169.2% in the previous quarter. This sluggish increase was mainly due to the First Car Tax Rebate Scheme. Sales of passenger cars and pickup trucks grew by 104.9% and 13.9%, respectively. Similarly, the amount of registered motorcycles increased sluggishly by 5.4%.

Semi-durable goods namely clothing, footwear, and household equipment grew by 2.7% compared to a 6.5% rise in the previous quarter. Revenues received from value added tax (VAT) trended slowdown compared to the same quarter of the previous year.

Non-durable goods including food, beverages, cigarette, electricity and water supply, petroleum, medicine, and household utensils decreased by 0.7%, compared to a 6.5% rise in the previous quarter. The consumption of food items decelerated by 0.9% while that of non-food items dropped by 1.8%. Particularly, petroleum and gas fell by 24.1%. Consumption of tobacco, and medicine declined by 3.7%, and 4.7%, respectively. Consumption of electricity and water supply slowed down by 2.5%.

Services. Hotels and restaurants increased by 14.3%, lower than a 25.3% rise in the previous quarter. The growth was consistent with a slowdown in number of tourists by 18.9% compared to a rise of 40.4% in the previous quarter. Consumption in transports, communications and financial services increased sluggishly by 11.1%, 6.5% and 16.3%, respectively. Education and health services dropped by 0.9% while net tourist expenditure declined by 25.7%.



Government consumption expenditure

In the fiscal year of 2013, the approval budget was recorded at Baht 2,400,000 million and disbursement in this quarter valued at Baht 512,908 million, decreasing by 29.9%. Besides, carry-over budget was recorded at Baht 72,757 million, increased by 51.8%. Additionally, disbursement amount from TTK2555 project registered at Baht 1,723 million. Meanwhile, development policy loan (DPL) and the finance for construction of water-management system was recorded at Baht 4,124 million and Baht 2,415 million, respectively. This resulted in total disbursement in 1Q13 recorded at Baht 593,928 million.

Government consumption expenditure at current market prices was recorded at Baht 369,385 million, increased by 3.8%. In particular, compensation of employees was Baht 263,657 million or grew by 0.8% whereas net purchases from enterprises and abroad was Baht 105,728 million, increased by 12.3%.

Government consumption expenditure in real term grew by 2.2% as a result of a decrease of compensation of employees by 2.4% while net purchase of goods and service of the government enterprises increased by 8.9%.

Gross Fixed Capital Formation

GFCF decelerated from previous quarter

GFCF increased by 6.0%, decelerating from 22.9% in previous quarter as a result of slowing down of imported machinery. Likewise, construction decelerated.

Private investment increased by 3.1%, decelerated from 20.9% in previous quarter.

- **Private construction** grew by rate of 8.9%, a slowdown from 10.6% in previous quarter. Demand fluctuation caused residence and commercial building to expand by 10.3% and 8.5%, which decelerated from 12.2% and 11.3% in the previous quarter, respectively. However, factory construction increased by the rate of 14.1%, better than 11.7% in previous quarter.
- **Private machinery and equipment** grew by 1.5%, slower than 24.1% in previous quarter as a result of decelerated imports of machinery and equipment, namely machineries and equipments for electronic, and communications. In particular, manufacturing fell by 9.0% whereas motor vehicles expanded by 11.1%, which was lower than 39.0% in previous quarter.

Private Construction Growth (%)

	2012	2012				2013
		Q1	Q2	Q3	Q4	Q1
Residential	9.4	3.0	11.5	10.5	12.2	10.3
Commercial	7.5	1.9	9.2	7.8	11.3	8.5
Factory	6.3	-2.8	9.1	8.4	11.7	14.1
Others	6.7	2.4	8.8	10.2	5.5	2.9
Total	8.3	2.1	10.4	9.9	10.6	8.9

Public investment increased by the rate of 18.8% lower than 31.1% in previous quarter.

- **Public construction** increased by 13.4%, lower than 27.1% in previous quarter. This was attributed by a 21.6% increase in construction of central and local authorities which decelerated from 52.5% in the previous quarter. Meanwhile, state enterprise construction continued to increase by the rate of 3.7%, higher than 2.0% in previous quarter. This was dominated by the continued projects such as the Purple Line city train (Bang Yai – Bang Sue), the Blue Line train (Hua Lamphong - Bang Khae and Bang Sue - Tha Phra) of Mass Rapid Transit Authority of Thailand, the submarine optical fiber cable project in the gulf of Thailand and the linking system of optical fiber cable project in the northeast of CAT Telecom Public Company Limited, the 7th and 8th development plan waterworks project of Metropolitan Waterworks Authority, and the Third-stage Expressway (N2) Project of the Expressway Authority of Thailand
- **Public machinery and equipment** increased by 30.3%, decelerating from 38.7% in previous quarter. This was attributed by 31.5% rise in machinery and equipment of central and local authorities, which was higher than 29.4% in previous quarter. Meanwhile, state enterprise machinery and equipment expanded by 29.4%, lower than 43.0% in previous quarter. Expansion was mainly from new investment in power plant machinery and equipment by Electricity Generating Authority of Thailand. Also, the Thai Airways Public Company imported two commercial aircrafts of with the value of Baht 11,943 million in this quarter.

GFCF Growth (%)

	2012	2012				2013
		Q1	Q2	Q3	Q4	Q1
Construction	8.8	0.8	6.9	10.6	17.3	10.8
Private	8.3	2.1	10.4	9.9	10.6	8.9
Public	9.5	-1.0	2.7	11.3	27.1	13.4
Equipment	15.5	7.1	11.6	18.1	25.5	3.9
Private	16.4	11.2	12.2	18.2	24.1	1.5
Public	7.7	-23.8	6.7	17.4	38.7	30.3
Total GFCF	13.3	5.2	10.2	15.5	22.9	6.0
Private	14.6	9.2	11.8	16.2	20.9	3.1
Public	8.9	-9.6	4.0	13.2	31.1	18.8

Change in Inventories

Change in inventories valued at Baht 117,521 at current market prices, continuously increasing for two consecutive quarters, as overall production slightly increased while household consumption expenditure, government consumption expenditure and export decreased. Stock of manufacturing goods in this quarter grew up while that of agricultural goods down down. In particular, paddy stock came down as it was the end of harvest season. The built-up stock of manufacturing products was found in food products and chemical products. Meanwhile, declining stock of manufacturing products was found in computer and electronic parts, office equipments and electronic products. The stock of gold rose as a result of price fall and higher imports for speculation. Moreover, the stock of rice increased during the first quarter. This was because Thailand lose the rice auction in the Philippines government's rice-purchase at the beginning of the year as Thailand's bid price was US Dollar 100 per ton higher than that of Vietnam. In result, overall change in inventories went up in this quarter.

External sectors

Both exports and imports expanded

Merchandise Exports built up by 3.8%, slowed down from the previous quarter as major manufacturing products decelerated e.g. metal and steel, electrical appliances, machineries and vehicles. Moreover, exports of computers and parts, integrated circuits and petroleum products fell. Likewise, exported fishery products contracted due to lessening frozen shrimp caused by an outbreak of the Early Mortality Syndrome (EMS). Exports on agricultural products improved by an expansion of rubber and tapioca. However, rice exports slowdown due to 110% levy of rice import duty by Nigeria government, starting since January 1, 2013. Exports by destinations decelerated in many regions namely China, European Union, Middle East, ASEAN and Australia. In addition, exports to the United States of America and Japan declined.

Service Receipts rose by 25.5% as a result of an increasing in passenger and travel service receipts. This was mainly dominated by an expansion of the foreign tourists which recorded over 6.8 million tourists in this quarter. However, Malaysian visitors, which are the main ASEAN tourists increased only slightly as Malaysian government warned the people to avoid traveling in the southern area of Thailand.

Merchandise Imports (cost freight and insurance : c.i.f.) grew by 9.5% compared to a 16.9% in preceding quarter in line with slowdowns in consumption, investment and exports. All merchandized import categories showed slower growth rates. Imports of consumer goods decelerated due to declines in many types durable goods while non-durable goods, especially food beverages and dairy products expanded. Imports of raw materials and intermediate goods also slowed, driven by slowdowns in materials of base metal, electronic parts, petroleum products, chemicals and plastics, as well as crude oil. Imports of capital goods grew at slower rate mainly due to imports of machineries and telecommunication equipment.

Service Payments expanded by 1.3% owing to an expansion in intellectual property charges and travel payments, in accordance with a number of Thai traveling abroad. Nevertheless, freight payments fell due to trade slowdown. Other business service payments also declined.

Exports and Imports (Billions of Baht)

	2012	2012				2013
		Q1	Q2	Q3	Q4	Q1
At current market prices						
Export goods	7,030	1,666	1,775	1,859	1,731	1,674
Growth rate (%)	2.2	-2.6	2.2	-2.5	13.5	0.5
Import goods ^{1/}	7,526	1,813	1,924	1,892	1,897	1,870
Growth rate (%)	10.4	12.7	14.1	1.6	14.2	3.2
Trade balance ^{1/}	-495	-147	-148	-34	-166	-197
At 1988 prices						
Export goods	2,842	687	711	730	713	713
Growth rate (%)	-0.4	-5.0	-1.6	-6.2	13.5	3.8
Import goods ^{1/}	2,472	574	625	640	634	628
Growth rate (%)	6.5	4.3	8.8	-2.3	16.9	9.5
Exchange rate (Baht/USD)	31.1	31.0	31.3	31.4	30.7	29.8

Source: Bank of Thailand

Remark: 1/ Imports are compiled as cost freight and insurance (c.i.f.) basis.

Table 1 Balance Sheet of GDP and Expenditure at Current Market Prices (Original)

Unit: Millions of Baht

	2011p1	2012p1	2011p1				2012p				2013p1
			Q1	Q2	Q3	Q4	Q1	Q2	Q3	Q4r	Q1
Private Consumption Expenditure	5,742,852	6,293,508	1,394,699	1,481,023	1,434,543	1,432,587	1,486,135	1,596,983	1,561,005	1,649,385	1,585,069
General Government Consumption Expenditure	1,397,530	1,544,330	334,477	337,697	397,216	328,140	355,744	368,186	442,386	378,014	369,385
Gross Fixed Capital Formation	2,769,018	3,245,926	711,852	696,885	700,846	659,435	789,142	804,985	831,620	820,179	846,612
Change in Inventories	37,451	137,205	-15,932	-37,630	48,451	42,562	84,984	48,703	-93,120	96,638	117,521
Net Exports of Goods and Services	478,158	128,989	251,015	130,598	152,290	-55,745	12,875	-40,870	118,739	38,245	54,594
- Goods	61,226	-495,335	101,845	51,084	44,080	-135,783	-146,969	-148,430	-33,581	-166,355	-196,774
- Services	416,932	624,324	149,170	79,514	108,210	80,038	159,844	107,560	152,320	204,600	251,368
Exports of Goods and Services	8,109,950	8,529,212	2,058,719	2,013,730	2,220,098	1,817,403	2,038,340	2,098,657	2,224,797	2,167,418	2,149,845
- Goods (f.o.b.)	6,878,972	7,030,290	1,710,590	1,736,582	1,906,882	1,524,918	1,665,697	1,775,105	1,858,665	1,730,823	1,673,585
- Services	1,230,978	1,498,922	348,129	277,148	313,216	292,485	372,643	323,552	366,132	436,595	476,260
Imports of Goods and Services	7,631,792	8,400,223	1,807,704	1,883,132	2,067,808	1,873,148	2,025,465	2,139,527	2,106,058	2,129,173	2,095,251
- Goods (c.i.f.)	6,817,746	7,525,625	1,608,745	1,685,498	1,862,802	1,660,701	1,812,666	1,923,535	1,892,246	1,897,178	1,870,359
- Services	814,046	874,598	198,959	197,634	205,006	212,447	212,799	215,992	213,812	231,995	224,892
Expenditure on Gross Domestic Product	10,425,009	11,349,958	2,676,111	2,608,573	2,733,346	2,406,979	2,728,880	2,777,987	2,860,630	2,982,461	2,973,181
Statistical Discrepancy	115,125	25,391	68,849	44,421	-45,271	47,126	69,331	33,500	-59,005	-18,435	23,832
Gross Domestic Product, (GDP)	10,540,134	11,375,349	2,744,960	2,652,994	2,688,075	2,454,105	2,798,211	2,811,487	2,801,625	2,964,026	2,997,013

Table 2 Balance Sheet of GDP and Expenditure at 1988 Prices (Original)

Unit: Millions of Baht

	2011p1	2012p1	2011p1				2012p1				2013p1
			Q1	Q2	Q3	Q4	Q1	Q2	Q3	Q4r	Q1
Private Consumption Expenditure	2,392,719	2,552,053	591,597	614,298	594,269	592,555	608,937	646,964	629,954	666,198	634,808
General Government Consumption Expenditure	461,516	496,098	110,224	110,630	137,451	103,211	109,999	118,795	151,206	116,098	112,416
Gross Fixed Capital Formation	986,500	1,116,686	247,005	257,355	257,595	224,545	259,751	283,542	297,435	275,958	275,214
Change in Inventories	7,471	43,890	-7,258	-15,543	15,514	14,758	27,592	16,100	-27,788	27,986	32,259
Net Exports of Goods and Services	723,999	659,847	245,227	183,185	173,932	121,655	187,886	134,899	161,273	175,789	205,088
- Goods	531,994	369,406	174,037	148,461	124,042	85,454	113,837	86,358	90,436	78,775	85,282
- Services	192,005	290,441	71,190	34,724	49,890	36,201	74,049	48,541	70,837	97,014	119,806
Exports of Goods and Services	3,471,347	3,578,123	900,954	859,973	935,167	775,253	872,026	869,732	908,966	927,399	945,002
- Goods (f.o.b.)	2,852,921	2,841,524	723,767	722,530	778,560	628,064	687,388	711,185	730,037	712,914	713,190
- Services	618,426	736,599	177,187	137,443	156,607	147,189	184,638	158,547	178,929	214,485	231,812
Imports of Goods and Services	2,747,348	2,918,276	655,727	676,788	761,235	653,598	684,140	734,833	747,693	751,610	739,914
- Goods (c.i.f.)	2,320,927	2,472,118	549,730	574,069	654,518	542,610	573,551	624,827	639,601	634,139	627,908
- Services	426,421	446,158	105,997	102,719	106,717	110,988	110,589	110,006	108,092	117,471	112,006
Expenditure on Gross Domestic Product	4,572,205	4,868,574	1,186,795	1,149,925	1,178,761	1,056,724	1,194,165	1,200,300	1,212,080	1,262,029	1,259,785
Statistical Discrepancy	27,450	29,615	30,229	-6,793	-23,011	27,025	27,457	-6,396	-20,505	29,059	26,607
Gross Domestic Product, (GDP)	4,599,655	4,898,189	1,217,024	1,143,132	1,155,750	1,083,749	1,221,622	1,193,904	1,191,575	1,291,088	1,286,392

Table 3 Growth Rate of Expenditure at constant 1988 Prices (Original)

Unit: Percent

	2011p1	2012p1	2011p1				2012p1				2013p1
			Q1	Q2	Q3	Q4	Q1	Q2	Q3	Q4r	Q1
Private Consumption Expenditure	1.3	6.7	3.3	2.7	2.4	-2.8	2.9	5.3	6.0	12.4	4.2
General Government Consumption Expenditure	1.1	7.5	1.8	1.0	4.9	-4.1	-0.2	7.4	10.0	12.5	2.2
Gross Fixed Capital Formation	3.3	13.2	9.3	4.1	3.3	-3.6	5.2	10.2	15.5	22.9	6.0
Change in Inventories	-79.9	487.5	-126.3	8.8	29.5	1.6	480.2	203.6	-279.1	89.6	16.9
Net Exports of Goods and Services	-4.0	-8.9	14.0	1.9	6.4	-37.8	-23.4	-26.4	-7.3	44.5	9.2
- Goods	-13.4	-30.6	17.1	-17.4	-9.7	-42.4	-34.6	-41.8	-27.1	-7.8	-25.1
- Services	37.3	51.3	7.0	-248,128.6	90.9	-23.3	4.0	39.8	42.0	168.0	61.8
Exports of Goods and Services	9.5	3.1	16.0	12.0	17.3	-6.4	-3.2	1.1	-2.8	19.6	8.4
- Goods (f.o.b.)	9.1	-0.4	18.6	9.2	16.6	-6.9	-5.0	-1.6	-6.2	13.5	3.8
- Services	11.1	19.1	6.4	29.8	20.6	-4.6	4.2	15.4	14.3	45.7	25.5
Imports of Goods and Services	13.7	6.2	16.8	15.1	20.1	3.3	4.3	8.6	-1.8	15.0	8.2
- Goods (c.i.f.)	16.1	6.5	19.2	19.0	23.4	3.2	4.3	8.8	-2.3	16.9	9.5
- Services	2.4	4.6	6.1	-3.0	2.9	3.7	4.3	7.1	1.3	5.8	1.3
Expenditure on Gross Domestic Product	0.2	6.5	3.2	2.9	3.7	-8.9	0.6	4.4	2.8	19.4	5.5
Statistical Discrepancy											
Gross Domestic Product, (GDP)	0.1	6.5	3.2	2.7	3.7	-8.9	0.4	4.4	3.1	19.1	5.3

Table 4. GDP by Sector at constant 1988 prices (Growth Rate)

Unit: Percent

	2011p1	2012p1	2011p1				2012p1				2013p1
			Q1	Q2	Q3	Q4	Q1	Q2	Q3	Q4r	Q1
Agriculture	4.1	3.8	7.6	6.7	0.5	1.6	3.4	1.8	8.3	3.1	0.5
Agriculture, Hunting and Forestry	5.6	5.2	10.0	8.6	1.1	2.5	4.6	1.5	11.4	4.9	2.0
Fishing	-2.6	-3.0	-2.7	-3.0	-2.2	-2.6	-2.4	3.7	-6.4	-5.8	-6.7
Non-Agriculture	-0.3	6.7	2.8	2.4	3.9	-10.1	0.1	4.7	2.7	21.2	5.8
Mining and Quarrying	-2.1	8.2	1.9	-1.7	-4.0	-4.4	-1.0	6.8	12.2	15.1	10.5
Manufacturing	-4.3	6.9	1.7	-0.1	3.1	-21.6	-4.3	2.8	-1.1	37.0	4.8
Electricity, Gas and Water Supply	0.4	9.7	0.5	-3.2	5.0	-0.9	9.1	11.8	4.9	13.4	3.0
Construction	-5.1	7.8	-1.3	-7.6	-5.4	-5.9	0.8	6.9	9.8	14.1	10.5
Wholesale and Retail Trade; Repair of Motor	1.8	5.2	2.2	1.7	3.0	0.2	4.1	5.4	4.0	7.6	5.0
Hotels and Restaurants	7.4	11.6	8.0	19.8	10.2	-5.3	5.6	8.6	7.0	25.7	14.8
Transport, Storage and Communications	2.7	8.1	3.1	6.7	4.5	-2.8	3.8	7.5	8.0	13.0	8.7
Financial Intermediation	13.3	6.5	11.8	14.6	16.7	9.9	6.4	5.5	4.8	9.4	10.1
Real Estate, Renting and Business Activities	3.4	3.9	3.9	5.2	5.0	-0.3	-1.0	3.6	5.1	8.0	4.4
Public Administration and Defence;	0.1	3.6	0.8	0.3	0.6	-1.5	1.2	4.1	4.8	4.6	-0.6
Education	-0.1	5.1	-0.4	0.6	1.4	-2.2	2.9	4.3	4.3	8.9	-3.4
Health and Social Work	1.2	4.6	1.0	1.0	1.6	1.1	3.2	5.5	5.2	4.7	-0.1
Other Community, Social and Personal	8.6	4.1	14.3	13.7	10.3	-3.0	-0.3	1.5	1.0	15.3	9.5
Private Households with Employed Persons	1.2	2.3	0.9	-1.5	1.1	4.4	-1.0	4.3	4.6	1.6	-4.9
GDP	0.1	6.5	3.2	2.7	3.7	-8.9	0.4	4.4	3.1	19.1	5.3

Table 5. Contribution to GDP Growth (1988 Prices)

Unit: Percent

	2011p1	2012p1	2011p1				2012p1				2013p1
			Q1	Q2	Q3	Q4	Q1	Q2	Q3	Q4r	Q1
Demand Side	0.2	6.4	3.1	2.9	3.8	-8.7	0.6	4.4	2.9	18.9	5.4
Domestic Demand	1.5	7.0	3.5	2.5	2.5	-2.5	2.5	5.9	7.7	12.7	3.6
- Private Consumption Expenditure	0.7	3.5	1.6	1.5	1.2	-1.5	1.4	2.9	3.1	6.8	2.1
- Government Consumption Expenditure	0.1	0.8	0.2	0.1	0.6	-0.4	0.0	0.7	1.2	1.2	0.2
- Gross Fixed Capital Formation	0.7	2.8	1.8	0.9	0.7	-0.7	1.0	2.3	3.4	4.7	1.3
Net Exports	-0.7	-1.4	2.5	0.3	0.9	-6.2	-4.7	-4.2	-1.1	5.0	1.4
-Exports	6.5	2.3	10.5	8.3	12.4	-4.5	-2.4	0.9	-2.3	14.0	6.0
-Imports	7.2	3.7	8.0	8.0	11.4	1.7	2.3	5.1	-1.2	9.0	4.6
Change in Inventories	-0.6	0.8	-3.0	0.1	0.3	0.0	2.9	2.8	-3.7	1.2	0.4
Production Side	0.1	6.5	3.2	2.7	3.7	-8.9	0.4	4.4	3.1	19.1	5.3
Agriculture	0.3	0.3	0.6	0.5	0.0	0.2	0.3	0.1	0.5	0.4	0.1
Manufacturing	-1.7	2.7	0.7	0.0	1.3	-8.6	-1.7	1.1	-0.5	12.6	1.9
Construction	-0.1	0.2	0.0	-0.2	-0.1	-0.1	0.0	0.1	0.2	0.3	0.2
Services	1.6	3.3	1.9	2.4	2.5	-0.4	1.8	3.0	2.8	5.9	3.2

Table 6. Growth Rate of Major Items of GDP and Expenditure at 1988 Prices (Seasonally Adjusted)

Unit: Percent

	2011p1				2012p1				2013p1
	Q1	Q2	Q3	Q4	Q1	Q2	Q3	Q4r	Q1
Gross Domestic Expenditure									
Private Consumption Expenditure	0.3	-0.6	1.0	-3.5	6.3	1.2	2.1	3.0	-1.2
Exclude Tourists Expenditure	0.3	-0.6	1.2	-3.6	6.3	1.2	2.1	3.0	-1.2
Government Consumption Expenditure	0.5	-1.7	1.3	-4.6	4.9	5.8	3.1	-1.1	-4.8
Gross Fixed Capital Formation	5.2	-0.4	-1.4	-5.9	13.1	4.7	4.1	-1.3	-1.8
Exports of Goods and Services	7.7	-0.9	4.9	-16.1	10.6	3.8	1.3	3.0	-0.1
Imports of Goods and Services	7.3	0.8	7.0	-10.6	7.9	4.9	-2.8	4.8	1.0
Gross Domestic Product									
Agriculture	4.2	1.0	-6.1	3.9	3.8	0.3	0.3	-0.8	0.1
Manufacturing	0.5	-2.8	5.7	-24.0	22.4	4.1	2.5	4.7	-5.9
Construction	-3.9	-3.1	0.2	0.5	3.5	2.7	2.9	4.1	0.6
Services	0.7	0.2	1.8	-3.3	4.9	2.7	1.3	1.9	0.3
GDP	0.8	-1.0	2.6	-11.1	10.9	3.0	1.7	2.8	-2.2

Table 7. Trade and Services Balance

Unit: Billions of Baht

	2011p1	2012p1	2011p1				2012p1				2013p1
			Q1	Q2	Q3	Q4	Q1	Q2	Q3	Q4r	Q1
Exports of Goods and Services	8,110.0	8,529.2	2,058.7	2,013.7	2,220.1	1,817.4	2,038.3	2,098.7	2,224.8	2,167.4	2,149.8
Growth Rate	12.6	5.2	16.5	14.1	21.9	-1.8	-1.0	4.2	0.2	19.3	5.5
Imports of Goods and Services	7,631.8	8,400.2	1,807.7	1,883.1	2,067.8	1,873.1	2,025.5	2,139.5	2,106.1	2,129.2	2,095.3
Growth Rate	18.3	10.1	16.1	17.3	24.6	14.9	12.0	13.6	1.8	13.7	3.4
Trade and Services Balance	478.2	129.0	251.0	130.6	152.3	-55.7	12.9	-40.9	118.7	38.2	54.6
Percentage to GDP	4.5	1.1	9.1	4.9	5.7	-2.3	0.5	-1.5	4.2	1.3	1.8
Factor Income from Abroad, Net	-376.5	-453.1	-86.9	-133.4	-112.1	-44.1	-103.9	-133.4	-116.4	-99.4	-97.0
Current Transfer from Abroad, Net	301.6	381.8	43.8	45.7	54.7	157.4	108.9	100.2	83.3	89.4	79.1
Current Account Balance	403.3	57.7	207.9	42.9	94.9	57.5	17.8	-74.0	85.6	28.3	36.7
Percentage to GDP	3.8	0.5	7.6	1.6	3.5	2.3	0.6	-2.6	3.1	1.0	1.2

Table 8. GDP Deflator, CPI, PPI (Growth Rate)

Unit: Percent

	2011p1	2012p1	2011p				2012p				2013p1
			Q1	Q2	Q3	Q4	Q1	Q2	Q3	Q4r	Q1
GDP Deflator	4.2	1.3	3.9	4.5	4.1	4.3	1.6	1.5	1.1	1.4	1.7
CPI	3.8	3.0	3.0	4.1	4.1	4.0	3.4	2.5	3.0	3.2	3.1
PPI	5.5	1.0	6.4	5.8	5.6	4.1	2.4	0.5	0.3	0.9	0.1

การปรับปรุงย้อนหลัง

โดยปกติ การจัดทำสถิติผลิตภัณฑ์มวลรวมในประเทศรายไตรมาส จะมีการปรับปรุงย้อนหลัง 2 ลักษณะ คือ

- 1) **การปรับปรุงครั้งแรก** เป็นการปรับปรุงในไตรมาสย้อนหลังจากไตรมาสอ้างอิงหนึ่งไตรมาส เพื่อให้มีความถูกต้องยิ่งขึ้น อันเนื่องมาจากการปรับปรุงตามแหล่งข้อมูลล่าสุด โดยในตารางจะแสดงตัวอักษร “r” ซึ่งหมายถึง revised หรือปรับปรุง กำกับไว้ที่ไตรมาสที่มีการปรับปรุงค่า
- 2) **การปรับปรุงครั้งที่สอง** เป็นการปรับปรุงเพื่อให้ค่าผลรวมรายไตรมาสทั้งสี่ไตรมาสมีค่าเท่ากับรายปี โดยจะดำเนินการปรับปรุงครั้งที่สองเมื่อการจัดทำสถิติรายปีแล้วเสร็จ หรือในการจัดทำสถิติผลิตภัณฑ์มวลรวมในประเทศรายไตรมาสประจำไตรมาสที่สามของทุกปี และจะมีการปรับปรุงย้อนหลังสองปีตามสถิติรายปี การปรับปรุงครั้งที่สองได้มีการปรับแก้ข้อมูลเครื่องชี้ใหม่ เป็นเพียงการใช้เทคนิคทางคณิตศาสตร์ คือ Denton Least Square Technique โดยในทางปฏิบัติ ได้ใช้โปรแกรมประมวลผลสำเร็จรูปที่เรียกว่า “The Canadian Bench Program and Extrapolation (Bench Program)” โดยในตารางจะแสดงตัวอักษร “r” ซึ่งหมายถึง revised หรือปรับปรุง กำกับไว้ที่ปีที่มีการปรับปรุงค่า ซึ่งหมายถึงค่าในแต่ละไตรมาสในปีที่มี “r” กำกับไว้ ได้มีการปรับปรุงค่าตามสถิติรายปี

การแสดงอักษรกำกับ

การแสดงอักษรกำกับสดมภ์ในตารางของเอกสารฉบับนี้ มี 3 ลักษณะ คือ r, p และ p1 โดย r มีสองชนิด ตามที่ได้กล่าวไว้ในหัวข้อการปรับปรุงย้อนหลัง p คือ ค่ารายไตรมาสในปีที่มีค่ารายปีเป็นค่าตัวรวมเบื้องต้น ส่วน p1 หมายถึง ค่ารายไตรมาสในเบื้องต้นที่ยังไม่มีค่ารายปี

การจัดทำและเผยแพร่สถิติผลิตภัณฑ์มวลรวมในประเทศรายไตรมาส (QGDP) ตามมาตรฐาน SDDS

สำนักงานคณะกรรมการพัฒนาการเศรษฐกิจและสังคมแห่งชาติ มีหน้าที่ในการจัดทำและเผยแพร่สถิติผลิตภัณฑ์มวลรวมในประเทศทั้งรายปีและรายไตรมาส โดยได้ดำเนินการจัดทำและประมวลผลตามมาตรฐานและกรอบแนวคิดของระบบบัญชีประชาชาติสากล หรือ System of national Accounts โดยใช้ข้อมูลพื้นฐานจากแหล่งข้อมูลต่างๆ ที่เกี่ยวข้อง ทั้งนี้ รายละเอียดกรอบแนวคิด วิธีการคำนวณ ตลอดจนแหล่งข้อมูล ได้แสดงและเผยแพร่ไว้ในเอกสาร “แนวทางการจัดทำสถิติผลิตภัณฑ์มวลรวมในประเทศรายไตรมาส” แล้ว

โดยเฉพาะ QGDP ได้ดำเนินการจัดทำและเผยแพร่ตามมาตรฐาน SDDS (Special Data Dissemination Standard) ของกองทุนการเงินระหว่างประเทศ (IMF) ซึ่งกำหนดให้เผยแพร่สถิติของไตรมาสอ้างอิงภายในสามเดือนหลังสิ้นสุดไตรมาส ปัจจุบันสำนักงานฯ ได้พัฒนาการเผยแพร่ให้เร็วขึ้นเพื่อสนองตอบต่อความต้องการของผู้ใช้ โดยกำหนดเผยแพร่ในวันจันทร์ที่สามของเดือนที่สองหลังจากไตรมาสอ้างอิง (8 สัปดาห์) ผ่านวิธีการเผยแพร่ 3 ช่องทาง คือ (1) การแถลงข่าว (2) เอกสาร และ (3) web site คือ www.nesdb.go.th การเผยแพร่ทั้งสามช่องทางนี้โดยปกติจะมีขึ้นพร้อมกันในเวลา 9.30 น ของวันดังกล่าว และเชื่อมโยงไปยัง website ของ IMF ที่

<http://dsbb.imf.org/Applications/web/sddsctycatbaselist/?strcode=THA&strcat=NAG00>

นอกจากนั้น ได้นำเสนอตารางการเผยแพร่ข้อมูลล่วงหน้าประมาณ 1 ปี ไว้ที่ปกหลังของเอกสารฉบับนี้ด้วย

การนำข้อความหรือข้อมูลในรายงานนี้ไปใช้เผยแพร่ต่อ
โปรดอ้างอิงรายงานและแหล่งข้อมูลด้วย

Revision Policy

QGDP figures are subject to 2 types of revisions:

- 1) First Revision: At the time of producing the most recent quarter, figures in the previous quarter are revised as more complete and accurate information is available. The letter “r” is shown on the quarter where the revision has been made.
- 2) Second Revision: When compiling the annual GDP figures – usually at a time of producing statistics of GDP of the third quarter – annual figures are revised back 2 years prior to the reference year. Along with such revision, annual figures are redistributed across all quarters within a year so that the statistics of 4 quarters added up to be equal to annual total. There is no changes in indicators as the office applies Denton Least Square Technique, using computer program called “The Canadian Bench Program and Extrapolation (Bench Program)” in the redistribution process. The letter “r” is shown on the years where the revision has been made.

Abbreviation

There are 3 letter assigns to the tables: r, p and p1. Letter “r” is assigned to 2 cases as stated above. Letter “p” is assigned to quarterly figures based on preliminary annual figures. And letter “p1” is assigned to quarterly figures without preliminary annual figures.

Data Dissemination of Quarterly Gross Domestic Product (QGDP) according to SDDS

The Office of the National Economic and Social Development Board (NESDB) is responsible for compiling and disseminating GDP statistics, both quarterly and annually. Data-collection and compilation methods used to compile GDP statistics follow internationally-accepted System of National Accounts set forth by the United Nations. Detailed concepts, definitions and methodology are explained and published under title “Quarterly GDP Compilation Methodology.”

Quarterly GDP has also met Special Data Dissemination Standard of the IMF, which is to release quarterly figures within 3 months after the end of reference quarter. The NESDB had been able to speed up the compilation process to meet users’ demand by releasing data on the third Monday of the second months following the reference quarter (8 weeks). The data is available for all users via 3 channels: (1) press release (2) hard copy and (3) NESDB website, which is www.nesdb.go.th. The data can be accessed at the same time, normally at 9.30 am of the date previously informed. The website is also linked to the IMF’s SDDS page at

<http://dsbb.imf.org/Applications/web/sddsctycatbaselist/?strcode=THA&strcat=NAG00>

In addition, 1-year advance-release calendar is also available on the back of this book.

Any reproduction of data and materials in this book must refer to NESDB as data source

FORTHCOMING RELEASES

2013

JUNE	JULY	AUGUST	SEPTEMBER	OCTOBER	NOVEMBER
	31 Capital Stock of Thailand 2012 (publication)	19 GDP : Q2/2013 (press release, publication, internet) (9:30 a.m. local time)		31 National Income of Thailand 2012 (statistic tables on internet)	18 GDP : Q3/2013 (press release, publication, internet) (9:30 a.m. local time)

2013

2014

DECEMBER	JANUARY	FEBRUARY	MARCH	APRIL	MAY
30 National Income of Thailand 2012 (publication)	31 Gross Regional and Provincial Products 2012 (statistic tables on internet)	17 Flow-of-Funds Accounts of Thailand 2012 (statistic tables on internet) 17 GDP : Q4/2013 (press release, publication, internet) (9:30 a.m. local time) 28 Gross Regional and Provincial Products 2012 (publication)		23 Flow-of-Funds Accounts of Thailand 2012 (publication)	19 GDP : Q1/2014 (press release, publication, internet) (9:30 a.m. local time) 31 Capital Stock of Thailand 2013 (statistic tables on internet)

วัน เวลาและสถานที่ออกรายงาน : Embargo and venue

วันจันทร์ที่ 20 พฤษภาคม 2556 เวลา 9.30 น.

สำนักงานคณะกรรมการพัฒนาการเศรษฐกิจและสังคมแห่งชาติ

962 ถนนกรุงเกษม เขตป้อมปราบฯ กทม. 10100

9.30 a.m. Monday, May 20, 2013

Office of the National Economic and Social Development Board,
962 Krung Kasem Rd., Pomprab, Bangkok 10100

กำหนดการออกรายงานผลิตภัณฑ์มวลรวมในประเทศ ไตรมาสที่ 2/2556

Forthcoming issues; GDP 2nd quarter 2013

วันจันทร์ที่ 19 สิงหาคม 2556 เวลา 9.30 น.

9.30 a.m. Monday, August 19, 2013

ผู้ประสานงาน

Contact persons

หากต้องการรายละเอียดเพิ่มเติมหรือมีปัญหาใดๆ

สอบถามได้ที่ e-mails ข้างล่าง หรือ โทร. 0-2280-4085

For further information, contact us via e-mails or call 0-2280-4085 with following extension numbers:

Tables	Coordinators	E-mail address	Ext. No.
Table 1-6, 8	Apichai Thamsermsukh	apichai-t@nesdb.go.th	6171
	Peeranat Dangsakul	peeranat@nesdb.go.th	6180
Table 7	Santi Srisomboon	santi@nesdb.go.th	6212