

● **Η ιστορία του τσιγάρου.**

Της Ελευθερίας Τράιου

● **Από την Αμερική στην Ευρώπη.** Η πανάρχαια χρήση του καπνού από τους Ινδιάνους και η μεταφορά του στη Γηραιά Ηπειρο.

Της Πηνελόπης Γιακουμάκη

● **Ο καπνός στην Ελλάδα.** Καλλιέργεια, επεξεργασία και οικονομική σημασία του καπνού από τον προηγούμενο αιώνα έως σήμερα.

Του Λόη Λαμπριανίδη

● **Στην Αν. Μακεδονία και τη Θράκη.** Παλιές καπναποθήκες, καπνόσπιτα και οι συνθήκες εργασίας των καπνεργατών.

Της Σαλφούς Αγγελούδη-Ζαρκάδα

● **Το καπνόσπιτο του Χατζόπουλου**

● **Η καλλιέργεια του καπνού**

● **Συνθήκες εργασίας των καπνεργατών**

● **Οι καπναποθήκες της Θεσσαλονίκης.** Τα κτίρια, ο αστικός χώρος και η εικόνα της πόλης.

Του Βασίλη Κολώνα

● **Το καπνικό ζήτημα.** Τα προβλήματα και οι κοινωνικοί αγώνες των καπνεργατών στον Μεσοπόλεμο.

Του Κώστα Φουστάνοπουλου

● **Καπνοβιομήχανοι της διασποράς.** Από τους πρώτους καπνέμπορους έως τους μεγάλους καπνεργοστασιάρχες σε Ευρώπη, Αμερική και Αυστραλία.

Της Πηνελόπης Γιακουμάκη

● **Αριστουργήματα μιας εφήμερης τέχνης.** Από το χειροποίητο στο μηχανοποίητο τσιγάρο και τις καλαίσθητες συσκευασίες.

Της Πηνελόπης Γιακουμάκη

● **Κάρτες τσιγάρων.** Καλαίσθητα και συχνά τολμηρά ένθετα, φιλοτεχνημένα με έμπνευση και πρωτοτυπία.

Της Πηνελόπης Γιακουμάκη

● **Σιγαρόχαρτα άλλων εποχών.**

Εξώφυλλο: Αφίσα του Παύλου Μαθιόπουλου για τα τσιγάρα EGO του Γ. Γιαννονάκη-Πρωτοπαπά (1907-1930). Το τολμηρό για την εποχή παστέλ έχει για μοντέλο τη Βιεννέζα χορεύτρια Frl. Fräida, που εκτέλεσε στη Θεσσαλονίκη το 1918 από τους Γάλλους, σαν κατάσκοπος των Γερμανών.

Υπεύθυνη «Επτά Ημερών»
ΕΛΕΥΘΕΡΙΑ ΤΡΑΪΟΥ

ΑΦΙΕΡΩΜΑ

Η ιστορία του τσιγάρου

ΟΤΑΝ ο Χριστόφορος Κολόμβος και οι σύντροφοί του αποβιβάστηκαν, το 1492, στα νησιά Μπαχάμας, ταυτόχρονα με τον Νέο Κόσμο ανακάλυπταν και τον καπνό. Ενα χρόνο αργότερα, οι караβέλες της επιστροφής έφεραν στη Γηραιά Ηπειρο το «ιερό» φυτό των ιθαγενών, που χρησιμοποιούσαν τα φύλλα του σε θρησκευτικές τελετές, στη θεραπεία ασθενειών και πληγών, αλλά και ως καθημερινή απόλαυση. Προικισμένο με θεραπευτικές ιδιότητες θα το θεωρήσουν αρχικά και οι Ισπανοί και σύντομα στην πρακτική του καπνίσματος θα μνηθούν και άλλοι λαοί της Ευρώπης. Η χρήση θα γίνει κατάχρηση, και μετά από ένα αιώ-

Επιμέλεια αφιερώματος:
ΕΛΕΥΘΕΡΙΑ ΤΡΑΪΟΥ

να καθολικής αποδοχής, το κάπνισμα θα αποκτήσει πολέμιους. Ενδεικτικές οι αντικαπνιστικές καμπάνιες που αρχίζουν από τον 17ο αιώνα: στην Ιταλία οι καπνιστές αφορίζονται από τον Πάπα, στη Ρωσία τους ράβδιζαν και τους έκοβαν τη μύτη, στην Περσία τους έκοβαν τα χείλη, στην Οθωμανική αυτοκρατορία τους απαγχόνιζαν. Κανένα μέτρο, όμως, δεν στάθηκε ικανό να ανακόψει την... ανοδική πορεία του καπνού, που από τα τέλη του 17ου αιώνα γίνεται ρυθμιστικός παράγοντας της οικονομίας της Οθωμανικής αυτοκρατορίας και των ευρωπαϊκών χωρών.

Στην Ελλάδα οι πρώτες καπνοκαλλιέργειες εντοπίζονται στη Θεσσαλονίκη, στα τέλη του 16ου αιώνα. Σύντομα πολλές πόλεις, όπως η Καβάλα, η Ξάνθη, το Αργίριο, ο Βόλος, κ.ά., μετατρέπονται σε καπνοπόλεις, καθώς η οικονομική, εργασιακή και πολεοδομική οργάνωσή τους στηρίζονται στην εκμετάλλευση και την εμπορία του καπνού, ο οποίος παραμένει ως τις μέρες μας, πρώτο ή δεύτερο εξαγωγικό προϊόν της χώρας.

Η καλλιέργεια, η επεξεργασία και η οικονομική σημασία του καπνού στην Ελλάδα είναι το θέμα που επιχειρούν να προσεγγίσουν σήμερα οι «Επτά Ημέρες». Σταθμοί στο οδοιπορικό μας αυτό είναι οι παλιές καπναποθήκες στη Μακεδονία και τη Θράκη, οι καπνοβιομήχανοι της διασποράς, οι συνθήκες εργασίας των καπνεργατών, οι κοινωνικοί τους αγώνες και το καπνικό ζήτημα. Επίσης, η εικαστική πλευρά του θέματος που αφορά τα σιγαρόχαρτα, τις «αποκαλυπτικές» ενίοτε κάρτες τσιγάρων, τις αφίσσες και τα κομψά πακέτα άλλων εποχών.

Αφορμή για το αφιέρωμα αυτό στάθηκε το πολυτελές λεύκωμα «Η ιστορία του ελληνικού τσιγάρου» που εκδόθηκε πρόσφατα από το Ελληνικό Λογοτεχνικό και Ιστορικό Αρχείο (Ε.Λ.Ι.Α.). Την έρευνα και τη συλλογή



Διαφημιστική αφίσα του καπνοπωλείου Παν. Δ. Ανδρόνικου, από τα παλαιότερα της Αθήνας, που επωλόσε τουμπεκί (είδος καπνού που εχρησιμοποιείτο στον ναργιλέ).

του υλικού έκανε ο πρόεδρος του Ε.Λ.Ι.Α κ. Μάνος Χαριτάτος, τα κείμενα και τη μελέτη η κ. Πηνελόπη Γιακουμάκη-Μωραΐτη και την καλλιτεχνική επιμέλεια της έκδοσης ο κ. Κώστας Τζιμούλης. Η έκδοση του μοναδικού αυτού υλικού, που μαζί με τα προσεγμένα κείμενα περιλαμβάνει πάνω από 1250 έγχρωμες φωτογραφίες από διαφημίσεις, πακέτα τσιγάρων, αφίσσες, κ.ά., δεν θα ήταν δυνατή χωρίς την ευγενική χορηγία της Παπαστράτος Α.Β.Ε.Σ. Σημειώνουμε, επίσης, ότι το υλικό αυτό και όσο δεν συμπεριλήφθηκε στον τόμο λόγω έλλειψης χώρου θα εκτεθεί στη έκθεση που οργανώνει το Ε.Λ.Ι.Α. από τις 20 Νοεμβρίου, στο Πολιτιστικό Κέντρο του Δήμου Αθηναίων «Μελίνα Μερκούρη».

Με το λεύκωμα αυτό το Ε.Λ.Ι.Α. εγκαινιάζει μια νέα σειρά εκδόσεων με

αντικείμενο την εμπορική και βιομηχανική δραστηριότητα στην Ελλάδα και τη διασπορά από τις αρχές του 19ου έως τα μέσα του 20 αιώνα. Η συστηματική έρευνα για την καταγραφή αυτών των δραστηριοτήτων πραγματοποιείται εδώ και χρόνια από το Ε.Λ.Ι.Α., το οποίο εμπλουτίζει τις συλλογές του με εφήμερα αντικείμενα (διαφημιστικά φυλλάδια, εισιτήρια, ετικέτες μπουκαλιών, συσκευασίες προϊόντων, λογαριασμοί, τιμολόγια, κ.ά.), που σπάνια διαφυλάσσονται, αλλά αποτελούν τεκμήρια εξαιρετικής σημασίας για την ανασυγκρότηση του καθημερινού βίου.

Το μεγαλύτερο μέρος του φωτογραφικού υλικού του αφιερώματος προέρχεται από τις συλλογές του Ε.Λ.Ι.Α.

Από την Αμερική στην Ευρώπη

Η πανάρχαια χρήση του καπνού από τους Ινδιάνους και η μεταφορά του στη Γηραιά Ηπειρο

Της Πηνελόπης Γιακουμάκη*

ΤΟ 1492 ο Χριστόφορος Κολόμβος, ταυτόχρονα με την Αμερική ανακάλυψε και τον καπνό. Στα νησιά του αρχιπελάγους των Μπαχάμας, όπου αποβίβαστηκαν οι πρώτοι θαλασσοπόροι, η χρήση του φυτού του καπνού ήταν πολύ διαδεδομένη. Φύτρωνε σε άγρια μορφή και εχρησιμοποιείτο από τους Ινδιάνους της Αμερικής σε θρησκευτικές τελετές και στη θεραπεία ασθενειών και πληγών. Από ανασκαφές που έγιναν στην περιοχή του Yucatan, ανακαλύφθηκε σκόνη φύλλων καπνού σε αντικείμενα που χρονολογούνται προ 15.000 ετών!

Στην Ευρώπη οι σπόροι καπνού μεταφέρθηκαν με τις ισπανικές караβέλλες στην Ιβηρική χερσόνησο και σχεδόν ταυτόχρονα Ολλανδοί ναυτικοί εισήγαγαν τον καπνό στο Βέλγιο. Η παράδοση θέλει πρώτο εισαγωγέα καπνού στη Γηραιά Ηπειρο τον Ισπανό ναύτη του Κολόμβου Rodrigo de Jerez ο οποίος και φυλακίστηκε κατηγορούμενος ως μάγος κατεχόμενος από δαιμόνια επειδή... έβγαζε καπνούς από τη μύτη και το στόμα!

Γύρω στα 1550 αναφέρονται οι πρώτες καπνοκαλλιέργειες στην Πορτογαλία και την Ισπανία.

Ετυμολογικές ερμηνείες της ευρωπαϊκής ονομασίας tobacco που δόθηκε στο νεόφερτο φυτό υπήρξαν πολλές. Επικρατέστερη φέρεται αυτή που παραπέμπει στο όνομα του νησιού των Αντιλλών Ταμπάκο.

Μέσα του 16ου αιώνα άρχισε η εξαπλώση του καπνού σε όλες τις ευρωπαϊκές χώρες, με ορμητήριο την Ισπανία και την Πορτογαλία. Αρχικά επιστεύετο ότι η χρήση του ήταν θεραπευτική και του απεδίδοντο ιδιότητες σχεδόν θαυματουργές. Με το χρόνο η θεραπευτική αξία του αμφισβητήθηκε, η χρήση του όμως παρέμεινε και έγινε κατάχρηση. Η Γηραιά Ηπειρος κάπνιζε για απόλαυση. Στην Αγγλία εσυνωστίζοντο στα smoking parties όπου εδιδάσκετο η τέχνη του καπνίσματος και οι σχολικές τσάντες των μαθητών μετέφεραν παραγεμισμένες πίπες καπνού που θα καπνίζονταν υπό την προτροπή και εποπτεία του δασκάλου.

Σφοδρές αντιδράσεις που ενέπλεκαν θρησκεία, ηθική και υγεία καθώς και «ιεροί» πόλεμοι ξέσπασαν εναντίον του καπνού. Αφορισμοί του Πάπα, συγγράμματα, εγκύκλιοι, πρόστιμα επιβάλλονταν στους χρήστες. Στην Ιταλία τους αφορίζαν, στη Ρωσία τους ράβδιζαν και τους έκοβαν τη μύτη, στην



Πάνω: Ινδιάνοι προσφέρουν φύλλα καπνού στον Χριστόφορο Κολόμβο. Πολλές από τις ετικέτες που επικολλούνταν παλαιότερα σε προϊόντα καπνού δυτικών καπνοβιομηχανιών, έφεραν παραστάσεις με θέμα την ανακάλυψη της Αμερικής και την ταυτόχρονη ανακάλυψη του καπνού από το μεγάλο θαλασσοπόρο και τους συντρόφους του, μετά την αποβίβασή τους στα νησιά του αρχιπελάγους των Μπαχάμας. Δεξιά: καρτποστάλ, που απεικονίζει παιδί να κόβει φύλλα καπνού σε χαβάνι, μια στρογγυλή μικρή σκάφη μονόξυλη με «αφαλό» ψηλό, πλατύ κι επίπεδο στη μέση, που πάνω του φιλοκοβόταν ο καπνός, με ένα κυρτωμένο μαχαίρι στερεωμένο στη σκάφη. Στη συνέχεια ο καπνός ζυγίζοταν στη μικρή ζυγαριά αριστερά και πουλιόταν στο καπνοπωλείο.

Περσία τους έκοβαν τα χείλη, στην Οθωμανική Αυτοκρατορία τους απαγχονίζαν. Κανένα μέτρο δεν στάθηκε ικανό να ανακόψει την πορεία του καπνού.

Με το πέρασμα του χρόνου, όταν η χρήση του καπνού γενικεύθηκε, οι διάφοροι τρόποι καπνίσματος που επέβαλλαν κατά καιρούς τα ήθη και έθιμα, έγιναν στοιχείο αναγνώρισης και παρουσίας στον κοινωνικό χώρο. Ξεκινώντας από το κάπνισμα των τυλιγμένων φύλλων καπνού των συντρόφων του Κολόμβου, επινοήθηκαν ποικίλοι τρόποι για να μεγιστοποιηθεί η απόλαυση: πίπες, ναργιλέδες, πρέζες καπνού, τσιγάρα.

Στην Οθωμανική αυτοκρατορία

Από ταξιδιωτικά συγγράμματα δυτικών περιηγητών πληροφορούμαστε ότι η χρήση του καπνού στην Οθωμανική Αυτοκρατορία ήταν γνωστή πριν από το τέλος του 16ου αιώνα.

Την εποχή εκείνη, η Οθωμανική Αυτοκρατορία απλώνεται στα εδάφη της σύγχρονης Ελλάδας, Μ. Ασίας, Μαύρης Θάλασσας, Βουλγαρίας, Γιουγκοσλαβίας. Η Κωνσταντινούπολη μέχρι την επικράτηση των χερσαίων συγκοινωνιακών μέσων αποτελούσε το σπουδαιότερο διαμετακομιστικό κέντρο μεταξύ Ανατολής και Δύσης. Πιθανολογείται ότι η εισαγωγή του καπνού στην Οθωμανική Αυ-

τοκρατορία έγινε από το πολυσύχναστο λιμάνι της Κωνσταντινούπολης περίπου το 1580, από Βενετσιάνους ή Γενοβέζους εμπόρους.

Επί έναν αιώνα, μέχρι το 1687, η χρήση του καπνού ήταν περιορισμένη λόγω των αυστηρών κρατικών περιοριστικών μέτρων. Τη χρονολογία αυτή, ο Σουλεϊμάν ο Β' επιτρέπει την καπνοκαλλιέργεια και επιβάλλει φόρους και δασμούς.

Οι κλιματολογικές συνθήκες και το έδαφος στα παράλια της Μ. Ασίας, της Μαύρης Θάλασσας, στα νησιά και τις περιοχές της σύγχρονης Ελλάδας, ευνόησαν τις καπνοκαλλιέργειες και δημιούργησαν μικρόφυλλες γευστικές και αρωματικές ποικιλίες καπνού, τα περίφημα ανατολικά καπνά, τα οποία έμελλε να μονοπωλήσουν τις προτιμήσεις των καπνιστών ανά τον κόσμο για τον αιώνα που ακολούθησε και να αναδείξουν Ελληνες καπνέμπορους σε δεινούς επιχειρηματίες ανά την υφήλιο.

Στην Ελλάδα

Τα πρώτα στοιχεία για την εισαγωγή του καπνού στην Ελλάδα αντλούνται από το ταξιδιωτικό σύγγραμμα του Rouquerville «Περιηγήσεις στην Ελλάδα» που εκδόθηκε το 1820. Σύμφωνα με την αφήγηση του περιηγητού, ως εισαγωγείς φέρονται δύο Γάλλοι που μεταξύ του 1573 και 1589 καλλιεργούσαν καπνό στα περίχωρα της Θεσσαλονίκης. Αργότερα κατά τον 17ο αιώ-

να, οι αναφορές για καπνοκαλλιέργειες πληθαίνουν. Στην Ελληνική Εμπορική Εγκυκλοπαίδεια που εκδόθηκε το 1815 στη Βενετία, αναφέρεται ότι στη Μακεδονία, επαρχία τότε της Οθωμανικής Αυτοκρατορίας, οι καπνοκαλλιέργειες τον 17ο αιώνα καταλάμβαναν μεγάλες εκτάσεις.

Κατά τη σύσταση του Ελληνικού Βασιλείου, σύμφωνα με το σύγγραμμα του Βαυαρού προξένου Strong που εκδόθηκε το 1842, η καλλιέργεια του καπνού στην Παλαιά Ελλάδα περιοριζόταν στις περιφέρειες Λιβαδειάς, Αργους, Καλαμών, και έφθανε τις 450.000 οκάδες. Με τις διαδοχικές προσκτήσεις νέων ελληνικών εδαφών και ιδιαίτερα μετά τους Βαλκανικούς πολέμους, όταν προσαρτώνται οι εκτενείς καπνοπαραγωγικές μακεδονικές εκτάσεις, η εμπορία του καπνού γίνεται σπουδαίος ρυθμιστικός παράγων της οικονομίας της χώρας.

Ο καπνός αποτέλεσε και αποτελεί μία από τις σπουδαιότερες καλλιέργειες της ελληνικής υπαίθρου. Για τη μεταποίηση των φύλλων του δημιουργήθηκε μια εύρωστη βιομηχανία και από την εποχή που φορολογήθηκε, το 1883, υπήρξε πολύτιμη πηγή εσόδων για το ελληνικό κράτος.

Σημείωση:

* Η κ. Πηνελόπη Γιακουμάκη, οδοντίατρος-ορθοδοντικός, έχει την ευθύνη της μελέτης και της συγγραφής των κειμένων του λευκώματος «Η ιστορία του ελληνικού τσιγάρου», έκδοση Ε.Α.Ι.Α., Αθήνα 1997.



Το Δημόσιο Καπνεργοστάσιο, στη συμβολή των οδών Στουρνάρη και Αριστοτέλους, πριν καεί το 1927. Στέγασε για τριάντα περίπου χρόνια πολλές καπνοβιομηχανίες. Μετά την καταστροφή του μεταφέρθηκε στο κτίριο της οδού Λένορμαν.

Ο καπνός στην Ελλάδα

Καλλιέργεια, επεξεργασία και οικονομική σημασία του καπνού από τον προηγούμενο αιώνα έως σήμερα



Καπνοχώραφο στην περιοχή της Καβάλας, στις αρχές του αιώνα (Φωτ.: συλλογή Αντώνη Σ. Μαίλλη).

Του **Λόη Λαμπριανίδη**

Αν. Καθηγητή Περιφερειακής Ανάπτυξης
στο Τμήμα Οικονομικών Επιστημών
Πανεπιστημίου Μακεδονίας

Η ΟΙΚΟΝΟΜΙΚΗ σημασία του καπνού, ο οποίος παραμένει μέχρι σήμερα το πρώτο ή δεύτερο σε αξία αγροτικό εξαγωγικό προϊόν της Ελλάδας, είναι αναμφισβήτητη. Η συμβολή των εξαγωγών καπνού στο ισοζύγιο εξωτερικών συναλλαγών της χώρας αυξήθηκε δραστικά μετά το 1912-13, όταν με τα απελευθερωθέντα εδάφη εντάχθηκαν στον εθνικό κορμό η Μακεδονία και η Θράκη. Από τη δεκαετία του '60, η συμβολή αυτή μειώνεται δραστικά: 3% την περίοδο 1880-1910, 19% 1910-20, 48% 1920-40, 40% 1945-60, 29% 1960-70, 8% 1970-80 και 4% 1991-95.

Ο καπνός αποτελεί ιδιαίτερα προσοδοφόρα καλλιέργεια, που αποκτά ιδιαίτερη σημασία εάν λάβουμε υπόψη μας ότι χρησιμοποιεί εδάφη στα οποία δεν μπορούν να καλλιεργηθούν άλλα προϊόντα. Εξάλλου, με την καλλιέργεια και την επεξεργασία του καπνού ασχολούνται πολλοί εργαζόμενοι, ακόμη και σήμερα που η σημασία του έχει μειωθεί δραστικά. Συγκεκριμένα, το 1995 απασχολού-

νταν 70.000 αγρότες –10% συνόλου– και 10.000 εργαζόμενοι στην καπνεργασία και στη βιομηχανία καπνού. Τέλος, η φορολόγηση των προϊόντων καπνού είναι βασική πηγή εσόδων, διότι αποτελεί το 10% των έμμεσων φόρων και το 5,7% των κρατικών εσόδων.

Ο καπνός είναι σημαντικός και για άλλους λόγους. Για παράδειγμα, το καπνεμπορικό κεφάλαιο –μαζί με το εφοπλιστικό– ήταν ήδη διεθνοποιημένο από τον 19ο αιώνα, πράγμα που συνέβη σε άλλους τομείς μόνο μετά το πρόσφατο άνοιγμα στα Βαλκάνια. Επίσης, γύρω από τον καπνό δημιουργήθηκαν «αυτόματα» βιομηχανικές συγκεντρώσεις (industrial districts) και δίκτυα επιχειρήσεων (clusters), τα «καπνοχώρια» και οι «καπνοπόλεις», που βοήθησαν στην ανάπτυξη, αλλά δυστυχώς σε κάποια χρονική στιγμή διαλύθηκαν. Αξίζει να σημειωθεί ότι η δημιουργία βιομηχανικών συγκεντρώσεων και δικτύων επιχειρήσεων αποτελούν σήμερα την αιχμή του δόρατος της βιομηχανικής πολιτικής τόσο της Ελλάδας όσο και της Ε.Ε. Στα «καπνοχώρια» υπήρχε εξειδίκευση στον καπνό (συνεταιρισμοί, δίκτυα πώλησης κ.λπ.), γεγονός που δημιουργούσε συγκριτικά πλεονεκτήματα για την ανάπτυξη της παραγωγής του. Όσο για τις «καπνοπόλεις», η οικονομία τους εξαρτιόταν απ' τη λειτουργία των καπνομάγαζων, τόσο διότι σε αυτά απασχολούνταν ένα σημαντικό μέρος του οικονομικά ενεργού πληθυσμού τους, όσο και επειδή τα καπνομάγαζα συνδέονταν και με άλλες οικονομικές δραστηριότητες. Η ύπαρξη κατάλληλης υλικής υποδομής (π.χ. καπνομάγαζα), ανθρώπινου δυναμικού (π.χ. καπνέμποροι και καπνεργάτες) και υπηρεσιών (π.χ. εταιρίες μεταφορών και μηχανικού εξοπλισμού που ήταν ειδικευμένες στην καπνεργασία) ήταν καθοριστική. Τέλος, είναι εξαιρετικής σημασίας και η ιστορία του καπνεργατικού κινήματος, που υπήρξε για μεγάλο διάστημα και μέχρι τη δεκαετία του 1950 από τα πιο ισχυρά.

Ανατολικός καπνός

Μετά την απελευθέρωση της Μακεδονίας και την έλευση των προσφύγων, πολλοί από τους οποίους ήταν καπνοπαραγωγοί ή καπνέμποροι από Σμύρνη, Σαμσούντα και Κωνσταντινούπολη, το ποσοστό της γεωργικής γης που καλλιεργείτο με καπνό αυξήθηκε σημαντικά (0,6% την περίοδο 1890 – 1910, 1,4% 1911–20, 4,4% 1921–60 6,4% 1961–95). Ο αριθμός των καπνοπαραγωγών αφού έμεινε σε εξαιρετικά υψηλά επίπεδα από την απελευθέρωση των «Νέων Χωρών» μέχρι τη δεκαετία του '70 (160.000), μειώθηκε στους 110.000 μέχρι τη δεκαετία '80, για να πέσει στους 70.000 το 1995.

Η Ελλάδα παρουσιάζει συγκριτικό πλεονέκτημα στην παραγωγή ανατολικού καπνού πολύ καλής ποιότητας και σε πολλές ποικιλίες. Υπάρχουν περίπου 80 διαφορετικές ποικιλίες, που με τον Κανονισμό 2501/87 ομαδοποιήθηκαν σε 8 βασικούς τύπους: μπασμάς, Κατερίνης, καμπά–κουλάκ



Εξοδος καπνεργατών του οίκου Μ.Α. Ερζοκ & Σα., στην Καβάλα, που υπήρξε έως τα μέσα της δεκαετίας του '60 σημαντική καπνοπόλη της χώρας.



Βόλος, 1924. Πρόσφυγες καπνεργάτες στη διαλογή καπνών σε καπναποθήκη της πόλης. Μετά την Μικρασιατική Καταστροφή και την έλευση των προσφύγων, πολλοί από τους οποίους ήταν καπνοπαραγωγοί ή καπνέμποροι από τη Σαμψούντα, τη Σμύρνη και την Κωνσταντινούπολη, αυξήθηκε σημαντικά το ποσοστό της γεωργικής γης της χώρας που καλλιεργείτο με καπνό. Παράλληλα στα δύσκολα εκείνα χρόνια, μεγάλος αριθμός προσφύγων αναζήτησε εργασία στα καπνεργοστάσια και τα εργαστήρια επεξεργασίας καπνού (Φωτ.: αρχείο Ζημέρη).

(κλασικό και μη), μυρωδάτα, τσεμπέλια και μαύρα. Μέχρι τον Β' Παγκόσμιο Πόλεμο η ύπαρξη πολλών ποικιλιών αποτελούσε ουσιώδες πλεονέκτημα, γιατί κάθε μία από την πληθώρα των μικρών βιομηχανιών είχε τα δικά της χαρμάνια.

Υπάρχουν σημαντικές προοπτικές στη διεθνή αγορά για τις ποικιλίες μπασμά, Κατερίνης και καμπά–κουλάκ, που χρησιμοποιούνται στα αμερικάνικα blends. Οι κύριες ανταγωνίστριες χώρες είναι η Τουρκία, η Βουλγαρία και οι δημοκρατίες της τ. Γιουγκοσλαβίας.

Ο ανατολικός καπνός παράγεται σε πολύ αντίξοες κλιματικές και εδαφικές συνθήκες, σε εδάφη χαμηλής παραγωγικότητας, ακόμη και σε κεκλιμένα εδάφη, γεγονός καθοριστικό για μια χώρα σαν την Ελλάδα, που ένα μεγάλο τμήμα της καλλιεργούμενης έκτασής της είναι ορεινό ή ημιορεινό. Εξάλλου, απαιτεί χαμηλό επίπεδο εκμηχάνισης και εκτεταμένη χρήση εργασίας, γεγονός που αποτελεί πλεονέκτημα για μια χώρα με χαμηλό δείκτη γεωργικής γης / γεωργό. Επίσης, τα καπνά σε αυτές τις περιοχές αποτελούν τη μοναδική σχεδόν πηγή εισοδήματος (καπνοχώρια) μια και συνήθως δεν υπάρχουν άλλες δυνατότητες για απασχόλησης (π.χ. στη βιομηχανία ή στον τουρισμό). Τέλος, η παραγωγή ανατολικού καπνού δίνει τις πιο υψηλές οικονομικές αποδοχές / καλλιεργούμενη έκταση από όλες τις υπόλοιπες καλλιέργειες (με εξαίρεση μόνο την επιτραπέζια ντομάτα).

Διαχρονικά μειώνεται η έκταση που καλλιεργείται με ανατολικό καπνό ενώ αυξάνεται η αντίστοιχη με μη–ανατολικό (βιτζίνια και burley), που το 1995 έφθασε το 28,6% της συνολικής έκτασης. Η παραγωγή καπνού μετά το 1961 παρουσιάζει μεγάλη άνοδο, λόγω σημαντικών τε-

Συνέχεια στην 6η σελίδα

Συνέχεια από την 5η σελίδα

χνολογικών εξελίξεων αλλά κυρίως της εισαγωγής του burley και, μετά το 1980, του βιρτζίνια.

Μονοπώληση καπνεμπορίου – καπνοβιομηχανίας

Η καπνεμπορική επιχείρηση αγοράζει τον καπνό από τους παραγωγούς, τον μεταφέρει στις καπναποθήκες / καπνομάγαζα της όπου γίνεται η «εμπορική επεξεργασία» (δηλ. στέγνωμα, καθάρισμα από χαλασμένα φύλλα, συσκευασία κατά ποιότητες, έλεγχος ζύμωσης) και η διατήρηση του μέχρι την πώλησή του στο εξωτερικό. Οι κλασικές μέθοδοι εμπορικής επεξεργασίας είναι: μπασμάς, μπασι μπαγλί, κεφαλοδεμένα. Το 1925 επικράτησε η χρήση μιας πολύ απλής μεθόδου, της τόγκας, που από το 1935 άρχισε να γίνεται η κυρίαρχη μέθοδος.

Το μεγαλύτερο μέρος της παραγωγής προορίζεται για εξαγωγή. Έτσι, το 1989 οι καπνεμποροί αγόρασαν το 83% καπνού και το 1993 το 99%, ενώ οι καπνοβιομηχανοί το 4,5% και το 1% αντίστοιχα. Το υπόλοιπο αγοράστηκε από το κράτος.

Οι καπνεμπορικές επιχειρήσεις ήταν εξαιρετικά προσοδοφόρες για πάρα πολύ μεγάλο χρονικό διάστημα απ' τα τέλη του 19ου αιώνα μέχρι τουλάχιστον τη δεκαετία του '60. Εκτοτε ο αριθμός των καπνεμπορικών επιχειρήσεων μειώνεται συνεχώς και κυρίως αυξάνεται η εξάρτησή τους από μεγάλες καπνοβιομηχανίες (πολυεθνικές) και μετατρέπονται σε πράκτορες της.

Οι καπνοβιομηχανίες αγοράζουν τον καπνό από τους παραγωγούς, τον αποθηκεύουν, κάνουν την εμπορική επεξεργασία και στη συνέχεια παράγουν βιομηχανικά προϊόντα καπνού (τσιγάρα, καπνό πίπας, κ.λπ.). Μέχρι το 1960 οι καπνοβιομηχανίες ήταν υποχρεωμένες να χρησιμοποιούν σχεδόν αποκλειστικά καπνό «εσωτερικής κατανάλωσης». Εκτοτε, η εγκατάλειψη της προστατευτικής πολιτικής του κράτους ακολουθήθηκε από σαφή προτίμηση των Ελλήνων καταναλωτών για ξένα προϊόντα και οι καπνοβιομηχανίες, για να επιβιώσουν στον ανταγωνισμό, προσπάθησαν να συγκλίνουν τα ανατολικά τσιγάρα τους με τα blended, χρησιμοποιώντας και καπνά εξαγωγής. Στη συνέχεια άρχισαν να παράγουν τσιγάρα blended με άδεια (license) από πολυεθνικές επιχειρήσεις (όπως Astor, Oscar, Old Navy, Winston, Kent, Marlboro και Camel). Υπήρξε μια τεράστια μείωση του αριθμού των καπνοβιομηχανιών από 150 περίπου στο Μεσοπόλεμο, σε 50 μετά τον Β' Παγκόσμιο Πόλεμο και σε 5 σήμερα: Γεωργιάδης (Αθήνα), Παπαστράτος, Κεράνης (Πειραιάς), Καρέλιας (Καλαμάτα), ΣΕΚΑΠ (Ξάνθη).

Χωρική συγκέντρωση

Τόσο η καλλιέργεια όσο και η εμπορική και βιομηχανική επεξεργασία του καπνού είναι έντονα συγκεντρωμένη χωρικά. Τα καπνά «εσωτε-



Το εργοστάσιο της βολιώτικης καπνοβιομηχανίας Ματσάγγου (1902 - 1972). Σήμερα τα κεντρικά κτίρια της βιομηχανίας ανήκουν στο Πανεπιστήμιο Θεσσαλίας.



Γερόντισσα βελονιάζει καπνόφυλλα στο Αγρίνιο, ένα από τα σημαντικότερα κέντρα παραγωγής και εμπορικής επεξεργασίας καπνού στη χώρα. Αρχές της δεκαετίας 1950 (Φωτ.: Σπύρος Μελετζής).

ρικής κατανάλωσης» συγκεντρώνονται στις περιφέρειες Κ. Ελλάδας κατά 58% (δηλαδή 48% Αιτωλο-Ακαρνανίας και 10% Φθιώτιδας - Φωκίδας), Πελοποννήσου 21% και Θεσσαλίας 14%, ενώ τα ανατολικά καπνά προς εξαγωγή συγκεντρώνονται στην Α. Μακεδονία - Θράκη 60% και Κ.-Δ. Μακεδονία 17%.

Μέχρι το 1913 τα καπνομάγαζα ήταν συγκεντρωμένα στις κύριες καπνοπαραγωγικές περιοχές του απελευθερωμένου τμήματος της χώρας και, μάλιστα, επειδή πρόκειται για εξαγωγικό προϊόν και το οδικό δίκτυο είναι υπανάπτυκτο, στα μεγάλα λιμάνια (δηλαδή Βόλο, Ναύπλιο, Μεσολόγγι, Πειραιά, κ.λπ.). Η χωροθέτηση των καπνεργοστασίων καθορίστηκε από τα δημόσια καπνεργοστάσια που υπήρχαν στην περίοδο 1883-92, στα οποία ήταν υποχρεωμένες να λειτουργούν όλες οι καπνοβιομηχανίες και τα οποία ήταν χωροθετημένα στις πρωτεύουσες των νομών.

Από το 1913, με την απελευθέρωση των νέων εδαφών, και έως το 1965 το κέντρο βάρους της παραγωγής καπνού για εξαγωγή μετατοπίστηκε στις περιφέρειες Αν. Μακεδονίας - Θράκης και Κ.-Δ. Μακεδονίας γεγονός που επηρέασε σε σημαντικό βαθμό τη χωροθέτηση των καπνομάγαζων. Οι καπνεμπορικές επιχειρήσεις άπλωσαν τις δραστηριότητές τους εκεί και σύντομα δημιουργήθηκαν (αναβίωσαν) σημαντικά κέντρα επεξεργασίας («καπνουπόλεις») όπως οι Καβάλα, Θεσσαλονίκη, Ξάνθη, Δράμα, Σέρρες και Κατερίνη.

Όσον αφορά τα καπνεργοστάσια, δεν παρατηρήθηκε καμία τάση επαναχωροθέτησής τους. Αυτό εν μέρει οφείλεται στο ότι το κέντρο βάρους των περιοχών παραγωγής καπνού για εσωτερική κατανάλωση παρέμεινε στις ίδιες περιοχές (δηλαδή Στε-



Το σπάσιμο των φύλλων. Σημερινή φωτογραφία από καπνοχώρο στα Αβδηρα Ξάνθης (Φωτ.: Σ. Αγγελούδη - Ζαρκάδα).

ρεά Ελλάδα –νομοί Αιτωλοακαρνανίας, Φθιώτιδας/Φωκίδας-, Εύβοια, Πελοπόννησο, Θεσσαλία και Ηπειρο). Η συγκέντρωση αυτή στο νότιο τμήμα της χώρας έδωσε πλεονεκτήματα σε εκείνες τις καπνοβιομηχανίες που χωροθετούνταν στα μεγάλα αστικά κέντρα αυτών των περιοχών (δηλαδή Αθήνα – Πειραιά, Καλαμάτα και Βόλο).

Από τα μέσα της δεκαετίας του 1960 η Κ.-Δ. Μακεδονία ξεπέρασε σε σημασία την καπνοπαραγωγή της Αν. Μακεδονίας - Θράκης γεγονός που συνετέλεσε στην παρακμή των «κα-

πνουπόλεων» Καβάλας, Ξάνθης, Σερρών και Δράμας και στην ανάπτυξη της Θεσσαλονίκης, που σήμερα συγκεντρώνει τις 24 από τις 31 επιχειρήσεις.

Στη Θεσσαλονίκη

Η συγκέντρωση των καπνομάγαζων στη Θεσσαλονίκη και η απομάκρυνσή τους από τις «καπνουπόλεις» όπως η Καβάλα οφείλονταν στους κάτωθι κυρίως λόγους. Οι καπνέμποροι στην προσπάθειά τους να μειώσουν το κόστος της καπνεργα-

σίας –ώστε ο καπνός να γίνει πιο ανταγωνιστικός στη διεθνή αγορά– μείωναν το κόστος εργασίας κυρίως μέσω της «αποειδίκευσης» των καπνεργατών. Η διαδικασία «αποειδίκευσης» απ' τη μια επέτρεπε τη μετακίνηση των επιχειρήσεων απ' τις «καπνουπόλεις», όπου ήταν συγκεντρωμένοι οι καπνεργάτες, στη Θεσσαλονίκη, που έχοντας πολύ μεγαλύτερο πληθυσμό προσέφερε περισσότερες ευκαιρίες εξεύρεσης χαμηλόμισθου εργατικού δυναμικού. Από την άλλη, η «ηθική» πίεση που εξασκείτο στους καπνεμπόρους από

τους κατοίκους των «καπνουπόλεων», σε συνδυασμό με την πίεση του συνδικαλιστικού κινήματος των καπνεργατών, να μη μειωθεί η απασχόληση, οδήγησε τους καπνέμπορους στην εγκατάλειψη των «καπνουπόλεων».

Δεύτερον, οι επιχειρήσεις επιδίωκαν την απομάκρυνσή τους από την Καβάλα, όπου υπήρχε παράδοση μαχητικότητας των καπνεργατών.

Τρίτον, η οικονομική ανάπτυξη της Θεσσαλονίκης και η ύπαρξη ικανοποιητικότερης υποδομής (λιμάνι κ.λπ.). Τέλος, οι επιχειρήσεις ήθελαν να μετακινηθούν σε νέα καπνομάγαζα σχεδιασμένα για τη χρήση νέων μηχανημάτων, που παράλληλα θα τους έδινε την ευκαιρία να ρευστοποιήσουν την αξία του οικοπέδου – που με την επέκταση της πόλης είχε βρεθεί σε αρκετά κεντρικό σημείο της.

Όταν τη δεκαετία του '60 η καπνοβιομηχανία δεν ήταν πλέον υποχρεωμένη να χρησιμοποιεί καπνό εσωτερικής κατανάλωσης, έπαψαν να υπάρχουν πλεονεκτήματα για τη χωροθέτηση των καπνεργοστασίων στη Ν. Ελλάδα (Αθήνα - Πειραιά, Καλαμάτα και Βόλο). Μάλιστα, η στροφή στη χρησιμοποίηση καπνού burley, που παραγόταν κύρια στην Κ.-Δ. Μακεδονία, έδωσε πλεονεκτήματα και για χωροθέτηση στη Β. Ελλάδα (βλ. δημιουργία εργοστασίου ΣΕΚΑΠ στην Ξάνθη).

Πόλη	1925/29	1930/39	1945/54	1955/64	1965/74	1975/84
Θεσσαλονίκη	123	21,8	30,7	40,6	67,1	80,3
Καβάλα	268	29,7	36,1	25,2	136	9,7
Ξάνθη	141	7,3	7,5	6,8	31	3,6
Δράμα	81	4,4	6,2	4,2	1,3	1,0
Βόλος	51	10,5	3,7	7,3	4,9	2,1
Σέρρες	55	4,2	5,0	3,9	24	1,2
Πειραιάς	39	5,5	3,4	3,4	32	0,1
Αγρινίο	35	5,0	3,7	3,4	4,3	1,5
Σάμος	29	1,9	1,2	1,0	0,1	0,1
Κομοτηνή	28	0,9	0,8	0,7	0,3	0,2
υπόλοιπες	30	8,8	1,7	3,5	0,3	0,3
ΣΥΝΟΛΟ	1000	100,0	100,0	100,0	100,0	100,0
αριθμός πόλεων	48	61	17	16	12	10

Πόλη	1925/29	1930/39	1945/54	1955/64	1965/74	1975/84
Πειραιάς	52	35,2	52,2	69,7	63,5	49,2
Αθήνα	400	19,8	8,4	2,2	6,8	11,1
Βόλος	150	21,7	23,8	11,3	4,5	
Καλαμάτα	47	4,4	9,2	14,7	22,4	33,7
Θεσσαλονίκη	66	3,8	1,7			
Καβάλα	15	1,5	1,3	0,3		
Κέρκυρα	63	5,9	0,5			
Πάτρα	32	2,9	0,6			
Ξάνθη	29	1,5	0,4	0,4	0,3	6,0
υπόλοιπες	146	3,3	1,9	1,4	0,5	
ΣΥΝΟΛΟ	1000	100,0	100,0	100,0	100,0	100,0
αρ. επιχειρήσεων	149	85	49	19	12	6
αρ. πόλεων	32	24	15	7	6	4



Η Καβάλα πριν από το 1929. Το λιμάνι της πόλης δεν έχει κατασκευαστεί ακόμη. Διακρίνονται οι καπναποθήκες κοντά στην παραλία, ενώ μαούνες γεμίζουν δέματα καπνού με προορισμό τα πλοία.

Στην Αν. Μακεδονία και Θράκη

Παλιές καπναποθήκες και καπνόσπιτα οι συνθήκες εργασίας των καπνεργατών



Καπνεργάτες και καμηλιέρηδες με τις καμήλες τους, μεταφορικό μέσο της εποχής, μπροστά σε καπναποθήκη της Ξάνθης, το 1890 (η φωτογραφία είναι από το λεύκωμα «Ξάνθη 1870 - 1940» του Στέφανου Ιωαννίδη, εκδ. 1990).

Της Σαφούς Αγγελούδη - Ζαρκάδα

Λογτέκτονος

ΣΤΗΝ ΑΝΑΤΟΛΙΚΗ Μακεδονία και τη Θράκη η συστηματική καλλιέργεια καπνού άρχισε γύρω στο 1821. Το 1860 η περιοχή ανήκε στο Σαντζάκι Δράμας που υπαγόταν στο Πασαλίκι της Θεσσαλονίκης. Το Σαντζάκι περιελάμβανε τους καζάδες Δράμας, Πραβίου, Καβάλας, Καβάλας, Σαρή Σαμπάν, Γενησέας και Κομοτηνής. Κάλυπτε 1.800.000 στρέμματα και εξυπηρετείτο από τα λιμάνια Καβάλας, Κεραμωτής και Πόρτο Λάγος.

Τα 2/3 της καλλιεργήσιμης γης τα εκμεταλλεύονταν μικροκαλλιεργητές, το υπόλοιπο 1/3 ήταν τσιφλίκια και τα βασικά προϊόντα δημητριακά, καπνός και βαμβάκι.

Η πρώτη ποικιλία καπνού καλλιεργείτο σε Χρυσούπολη, Γενησέα, Δράμα και Καβάλα, η δεύτερη σε Χρυσούπολη, Δράμα και Γενησέα, η τρίτη σε Χρυσούπολη, Γενησέα, Δράμα και στο Πράβι και η τέταρτη ήταν μίγμα των τριών παραπάνω ποικιλιών και η καλλιέργειά της γινόταν στη Γενησέα και στην Καβάλα. Η Γενησέα και η Χρυσούπολη είχαν εξαιρετικά καπνά γνωστά σ' όλη την Τουρκία με το όνομα χρυσόφυλλα.

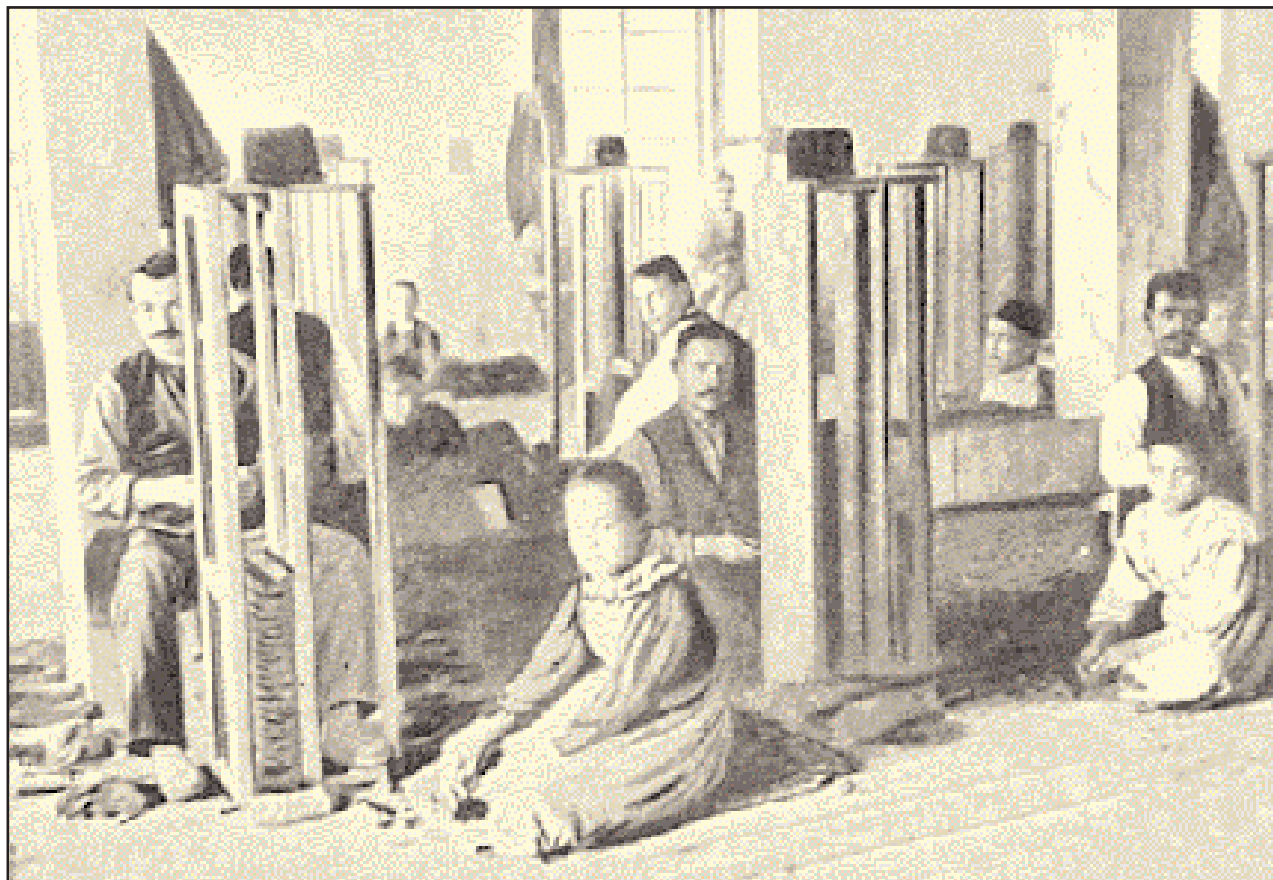
Οι καπνοπαραγωγοί παρέδιδαν τα

καπνά στους καπνεμπόρους που τα επεξεργάζονταν στις πόλεις Καβάλα, Ξάνθη, Γενησέα, Ελευθερούπολη, Δράμα, Δοξάτο, σε χάνια και σε μισθωμένες αποθήκες. Σύντομα, οι μεγάλοι καπνέμποροι και οι εξαγωγικοί οίκοι οικοδόμησαν ιδιόκτητες καπναποθήκες δαπανώντας τεράστια ποσά. Στην Καβάλα, για παράδειγμα, η εταιρία Abbot ξόδεψε 15.000 λίρες Αγγλίας, ποσό τεράστιο για την εποχή.

Τα περισσότερα καπνά της Ξάνθης, της Γενησέας, και της Κομοτηνής, εξαγονταν στην Τουρκία στα μέσα του 19ου αι. από το Πόρτο Λάγος. Όμως, το κύριο εξαγωγικό εμπόριο προς την Ευρώπη γινόταν διαμέσου του λιμένα της Καβάλας. Η πόλη ήταν ήδη έδρα πολλών προξενείων που εξυπηρετούσαν τους εμπορικούς οίκους. Η ραγδαία ανάπτυξη του καπνεμπορίου ανέδειξε την Καβάλα στην τριετία 1909-1912 σε πρώτο εξαγωγικό λιμάνι της Μακεδονίας με τετραπλάσιες εξαγωγές σε σχέση με τη Θεσσαλονίκη.

Καπναποθήκες

Οι πρώτες καπναποθήκες της Καβάλας κτίζονται στην παραλία της το 1860. Είναι κτίρια δώροφα, ορθογώνιας κάτοψης με πολλά συμμετρικά ανοίγματα στην πρόσοψη και λιγότερα στις άλλες όψεις, μονόχωρα, κτισμένα με πέτρα και ξύλο και στεγασμένα με ξύλινες τετράριχτες στέγες καλυμμένες με βυζαντινά κεραμίδια. Ανήκουν στους Έλληνες



Κλασική επεξεργασία καπνού και συγκεκριμένα κατασκευή δεμάτων σε καπναποθήκη της Καβάλας, στις αρχές του αιώνα (Φωτ.: αρχείο Δημοτικού Μουσείου Καβάλας).

καπνέμπορους Βάρδα, Γρηγοριάδη, Τζιμούρτα, Φέσσα, Φώσκολο, Ναλμπάντη, Ν. Τζιμούρτο, Σ. Τζιμούρτο, Ι. Τζιμούρτο, Κ. Φέσσα, Γ. Κασάπη, Κ. Ρηγανέζη, Α. Σολού, Π. Φώσκολο,

Μ. Φώσκολο, Αφούς Φέσσα, Δ. Τόκο, Κ. Εμφιετζόγλου, Μ. Σπόντη, Γ. Ιορδάνου, κ.λπ.

Στη Δράμα η πρώτη καπναποθήκη κτίζεται το 1874 στην περιοχή των

πηγών Αγίας Βαρβάρας. Η επιλογή της περιοχής αυτής με την έντονη υγρασία ήταν σκόπιμη, γιατί βοηθούσε στην αποθήκευση και επε-

Συνέχεια στην 10η σελίδα

Το καπνόσπιτο του Χατζόπουλου

Η ΕΠΕΞΕΡΓΑΣΙΑ των καπνόφυλλων που γινόταν στο σπίτι, απαιτούσε πολυμελή οικογένεια και ειδικούς χώρους. Ένα χώρο ευάερο για το μπρούλιασμα, χώρους για το κρέμασμα, χώρο για το παστάλιασμα, μέρος για τη λόκβα. Όλα αυτά επιλύθηκαν σοφά με το χρόνο.

Ας επισκεφθούμε το παλιό καπνόσπιτο του Χατζόπουλου, στα Αβδηρά Ξάνθης, περιοχή Γενησέας, όπου καλλιεργούνταν τα χρυσόφυλλα.

Το σπίτι είναι δώροφο, πλατυμέτωπο, νοτιοανατολικά προσανατολισμένο. Απομονώνεται από το δρόμο με υψηλό μαντρότοιχο και εξυπηρετείται από μεγάλη αυλή με τα κατάλληλα βοηθητικά. Το ισόγειο χαρακτηρίζεται από το χαγιάτι που καταλαμβάνει το μεγαλύτερο μέρος της πρόσοψης και είναι διαμπερές στο μεγαλύτερο τμήμα του. Έχει δυο νότια δωμάτια και μια βορινή αποθήκη. Η λόκβα βρίσκεται κοντά στην είσοδο του Ν.Δ. δωματίου, μάλιστα το μεγαλύτερο τμήμα της ανοίγεται κάτω απ' αυτό. Από το χαγιάτι μια ευθύγραμμη σκάλα οδηγεί στον όροφο, σ' ένα αταβάνωτο χαγιάτι όμοιας μορφής με του ισογείου, στη σάλα του σπιτιού. Απ' εδώ αυλίζεται ο οντάς, η υποδοχή του σπιτιού με τα μιντέρια και το



Το παλιό καπνόσπιτο του Χατζόπουλου στα Αβδηρά Ξάνθης, όπου καλλιεργούνται τα χρυσόφυλλα. Η επεξεργασία των καπνόφυλλων που γινόταν στο σπίτι, απαιτούσε πολυμελή οικογένεια και ειδικούς χώρους για το μπρούλιασμα, το κρέμασμα και το παστάλιασμα και μέρος για τη λόκβα. Όλα αυτά επιλύθηκαν σοφά με το χρόνο (Φωτ.: Σ. Αγγελούδη - Ζαρκάδα).

περίτεχνο ταβάνι. Η ταβανωμένη κουζίνα έχει τζάκι και κόγχες και παράθυρα στο νότο. Μια ακόμη κάμαρα με δυτικά παράθυρα αταβά-

νωτη, με μεσάντρα υπάρχει σ' αυτό το μεγάλο σπίτι, κάτοψης ορόφου 155 τετρ. μέτρων.

Οι τοίχοι του είναι κτισμένοι με

πέτρα και ξυλοδεσιές. Οι εσωτερικοί και οι τοίχοι του οντά που εξέχουν σχηματίζοντας σαχνισί, είναι φτιαγμένοι από τσατμά. Όλα τα ξύλα είναι μεσέδες, δρύινα. Η κάλυψη γίνεται με βυζαντινά κεραμίδια. Τα πατώματα είναι στο ισόγειο από πατημένο κοκκινόχρωμα, ενώ στον όροφο καλύπτονται από ξύλινες σανίδες. Η νότια όψη της σάλας έχει ως στηθαίο σανίδες. Η επίπλωση περιορίζεται στα μιντέρια και στις μεσάντρες. Η μόνη πολυτέλεια περιορίζεται στο ξύλινο ταβάνι του οντά.

Παρατηρώντας το σπίτι, αναγνωρίζουμε σ' αυτό ένα σπίτι ηλιακό με κανένα άνοιγμα στο βορρά, χοντρούς τοίχους που αποθηκεύουν θερμότητα και αντιστέκονται στις απότομες αλλαγές της θερμοκρασίας, χαγιάτια στα νοτιοανατολικά που επιτρέπουν τον ήλιο να ζεσταίνει το χειμώνα το σπίτι, δημιουργούν όμως σκιά το καλοκαίρι.

Στο σπίτι αυτό το μπρούλιασμα γινόταν στο χαγιάτι του ισογείου, το κρέμασμα στα ζευκτά της σάλας, το παστάλιασμα στο δωμάτιο του ισογείου που βρίσκεται κοντά στη λόκβα και η αποθήκευση των δεμάτων στη δροσερή ανήλιαγη αποθήκη του ισογείου.

Σ.Α.-Ζ.



Η καπναποθήκη της Κομπανί Ζενεράλ ντε Ταμπά στην Ξάνθη, στα μέσα της δεκαετίας 1920 (η φωτογραφία είναι από το λεύκωμα «Ξάνθη, 1870 - 1940» του Στ. Ιωαννίδη).

Συνέχεια από την 9η σελίδα

ξεργασία του καπνού υπό ειδικές συνθήκες υγρασίας. Παρόμοια περιοχή με υγρασία, συχνά πλημμυρισμένη, είναι και η περιοχή που επιλέχθηκε και στην Ξάνθη για την οικοδόμηση των καπναποθηκών. Βρίσκεται ΝΑ της πόλης, στον κάμπο, κοντά στη σιδηροδρομική γραμμή και κοντά στο δρόμο προς τη Γενησέα, το ονομαστό κέντρο παραγωγής του χρυσόφυλλου.

Στην αρχή του 20ού αι. στην Καβάλα έχει διαμορφωθεί η παραθαλάσσια σειρά των καπναποθηκών. Η πόλη είναι το μεγαλύτερο κέντρο επεξεργασίας καπνού των Βαλκανίων.

Οι καπναποθήκες της εποχής αυτής σε όλες τις πόλεις είναι πολύ μεγαλύτερες, πολυώροφες και μόνο στην Ξάνθη εξακολουθούν να είναι διώροφες με υπόγειο. Κτισμένες με πέτρα και ξύλο, στεγάζονται με μία, δύο ή περισσότερες ξύλινες δίριχτες στέγες στην Καβάλα και με μια ενιαία στις άλλες πόλεις.

Χαρακτηρίζονται από τα πολλά συμμετρικά ανοίγματα και από τα τριγωνικά αετώματα των στεγών τους που συχνά φέρουν φεγγίτες ορθογώνιους ή κυκλικούς. Ταινίες ορίζουν τα πατώματα και τονίζουν τον οριζόντιο άξονα. Η μορφολογία τους είναι λαϊκή νεοκλασική, αλλά υπάρχουν και εκλεκτικιστικά δείγματα καθώς και νεώτερα art-deco, ενώ σπάνια μερικές αποδίδονται στον γερμανικό νεοκλασικισμό (Καβάλα).

Το εσωτερικό των καπναποθηκών

Η καλλιέργεια του καπνού

ΤΟ ΦΥΤΟ του καπνού σπέρνεται το Μάρτιο. Όταν μεγαλώσει λίγο ο χασλαμάς φυτεύεται τον Ιούνιο σε ευθείες γραμμές. Μέσα στον ίδιο μήνα ακολουθεί το σκάλισμα. Από Ιούλιο ως Σεπτέμβριο με το πρώτο φως του ήλιου, γίνεται το διαδοχικό σπάσιμο των φύλλων. Προκύπτουν έτσι οι ομάδες φύλλων, **ουρτάς, μάνα**, – το καλύτερο φύλλο με το βαρύτερο κοτσάνι – **δευτερομάνα, ούτσιαιλι**. Μετά ακολουθεί το μπούρλιασμα των φύλλων (το πέρασμα σε κλωστή) και το κρέμασμα για να στεγνώσουν τα φύλλα.

Τον Οκτώβριο γίνεται το παστάλιασμα (τοποθέτηση των φύλλων το ένα πάνω στο άλλο) ανά κατηγορία. Τα ξερά φύλλα κρεμιούνται πρώτα σ' έναν ειδικό χώρο, σκαμμένο στο ισόγειο του σπιτιού, στη λόκβα ή γίσβα όπου η υγρασία τα μαλακώνει. Όσο διαρκεί το παστάλιασμα ο νοικοκύρης μεταφέρει λίγα λίγα τα φύλλα, για να μην ξεραθούν εν τω μεταξύ, στο δωμάτιο όπου εργάζεται η οικογένειά του. Τον Ιανουάριο γίνονται τα δέματα, που αποθηκεύονται σε υπόγειο υγρό χώρο, για να διατηρούν το βάρος του.

Το προϊόν παρέμενε στον παραγωγό μέχρι την παράδοση στο μεσίτη ή στον καπνέμπορο. Κατόπιν κάθε Απρίλιο ο καπνός μεταφερόταν στα λιμάνια του Πόρτο Λάγος και της Καβάλας. Εκεί αποθηκευόταν σε ειδικούς χώρους, υποβαλλόμενος σε ειδική επεξεργασία και μετά φορτωνόταν στα πλοία για εξαγωγή.



Στέγνωμα καπνόφυλλων σε σπίτι καπνοπαραγωγού, στην περιοχή της Ξάνθης. Αρχές του αιώνα (Φωτ.: αρχείο Ν. Αλεξίκου).

είναι ενιαίο. Στα πρώτα πατώματα τους αποθηκεύονται τα ανεπεξέργαστα καπνά, αραδιασμένα πάνω σε κρεβαταριές για να αερίζονται και να μη σαπίζουν. Τη φροντίδα αυτών των καπνών έχουν οι στοιβαδότες, που μεταφέρουν στην πλάτη τους ανεπεξέργαστα δέματα στα σαλόνια της επεξεργασίας κι όταν αυτά γίνουν δέματα, τα μεταφέρουν πάλι στις κρεβαταριές για να στεγνώσουν.

Τα σαλόνια βρίσκονται στα τελευταία πατώματα των καπναποθηκών και εδώ γίνεται η επεξεργασία του καπνού με το φως της ημέρας, από άντρες και γυναίκες. Τα πρώτα χέρια της επεξεργασίας, οι εξαστρατζίδες ή ντεξίδες, κάθονται στο πάτωμα σε μια ψάθα ανά δύο σε κάθε παράθυρο, για περισσότερο φως. Τα δεύτερα και τρίτα χέρια κάθονται κοντά στους τοίχους των σαλονιών, ανά δύο κι αυτοί, με τις πλάτες κολλητές. Οι καπνεργάτες, οι πασταλτζίδες που αναλογούν μία σε δύο ντεξίδες, κάθονται ομοίως σταυροπόδι σε ψάθα απέναντι από τους ντεξίδες, σε απόσταση μισού μέτρου. Οι ντεξίδες με τη βοήθεια των πασταλτζιδών διαλέγουν τα ανεπεξέργαστα καπνά και τα ματατρέπουν σε δέματα ανάλογα με την ποιότητά τους.

Η περίοδος της επεξεργασίας του καπνού αρχίζει την άνοιξη και τελειώνει το φθινόπωρο. Σπάνια συνεχίζεται έως τα Χριστούγεννα.

Καπνεργάτες και καπνεργάτριες

Σε όλες τις πόλεις γρήγορα οργανώνονται σε σωματεία. Δουλεύουν



Καπναποθήκη, κτίριο εκλεκτικιστικού ρυθμού στην οδό Φιλίππου, στην Καβάλα (Φωτ.: Σ. Αγγελούδη - Ζαρκάδα).

ουν 8 ώρες το καλοκαίρι και 7 ώρες το χειμώνα γιατί το φως δεν επαρκεί. Με τη Μικρασιατική Καταστροφή οι περισσότεροι πρόσφυγες απορροφούνται στα καπνά. Το 1926 το μεροκάματο τους ρυθμίζεται με τις διακυμάνσεις της χρυσής λίρας και καθώς αντιστοιχεί στα 7/25 της είναι το καλύτερο της χώρας.

Πρωτοστατούν στην κοινωνική ζωή των πόλεων και είναι αξιοσημείωτο ότι στην Καβάλα προσφέρουν ένα μεροκάματο το χρόνο για τα σχολεία της πόλης. Παράλληλα όμως υποφέρουν από φυματίωση, ελονοσία και δάγκειο πυρετό.

Το καπνεμπόριο σε κρίση

Με την οικονομική κρίση του 1930 οι εξαγωγές ελαχιστοποιούνται. Το μεροκάματο μειώνεται στις 27 δρχ. για τη γυναίκα και 50 για τον άντρα. Το 1993 οι καπνεμποροι εγκαταλείπουν την κλασική επεξεργασία και εισάγουν την τούγκα, κατά την οποία τα φύλλα χωρίζονται μεν ποιοτικά, όμως δεν δεματοποιούνται, αλλά τσαλακώνονται στα πατητήρια για να δεματοποιηθούν στο τέλος.

Στην τούγκα δουλεύουν γυναίκες, ενώ οι άνδρες απολύονται. Μετά από απεργίες και καταλήψεις επιτυγχάνεται η ισότιμη συμμετοχή των ανδρών στην τούγκα και η κατοχύρωση του επαγγέλματος, η οποία αίρεται το 1953. Σήμερα μόνο ελάχιστες καπναποθήκες λειτουργούν στην Ξάνθη και στην Καβάλα. Αλλωστε οι περισσότερες καπναποθήκες ήδη έχουν κατεδαφιστεί.

Συνθήκες εργασίας των καπνεργατών

Ο ΑΡΙΘΜΟΣ των καπνεργατών και καπνεργατριών της Καβάλας, που δούλευαν στις καπνεμπορικές εταιρίες και μέσα στις 160 καπναποθήκες τις ανήλιες και ανθυγιεινές, ήταν 14.000 το 1922 μέχρι και το 1930. Δηλαδή το μισό εργατικό δυναμικό των καπνεργατών της Ελλάδας δούλευε στην Καβάλα. Ένα δε μέρος από τους εργάτες αυτούς προερχόταν από τη γύρω περιφέρεια. Μόνο οι Θάσιοι υπολογίζονταν σε 2.500 με 3.500 ψυχές. Οι ώρες δουλειάς τους το καλοκαίρι ήταν 8 και το χειμώνα 7, γιατί το φως της ημέρας δεν επαρκούσε για 8 ώρες. Το ωράριο δουλειάς ήταν: το καλοκαίρι άρχιζε η δουλειά το πρωί 7 με 11 και το απόγευμα 2 με 6. Το χειμώνα 8 το πρωί με 11.30 και το απόγευμα 1.30 με 5. Οι εργάτριες επίσης πιάνανε δουλειά ένα τέταρτο αργότερα από τους άνδρες και σχολούσαν ένα τέταρτο αργότερα από αυτούς. Οι εργάτριες επίσης κάνανε δεκάλεπτο ομαδικό διάλειμμα δυο φορές την ημέρα, πρωί και απόγευμα. Η είσοδος και έξοδος γινόταν με κωδωνοκρουσίες, όπως και τα διαλείμματα. Τα μεροκάματα

γράφονταν, αν ο εργάτης έριχνε τη μάρκα του στο κουτί, που βρισκόταν στην είσοδο του μαγαζιού ή με κατάσταση ημερομισθίων, τα οποία έγραφε ο γραμματικός σε ώρα εργασίας. Η πληρωμή γινόταν κάθε Παρασκευή την ώρα της δουλειάς. Σε κάθε κεντρική είσοδο των επιχειρήσεων υπήρχε θυρωρός (καβάζης), που φύλαγε την είσοδο. Την ώρα που σχολούσαν οι εργάτες, τους έψαχνε σε όλο το σώμα, ακόμη και στα πόδια, για να μην έχουν κλέψει καπνά, τις δε γυναίκες τις έψαχνε η καβάζαινα. Την ώρα της δουλειάς επιτρέπονταν οι καφέδες και τα αναψυκτικά από τα κοντινά καφεενεδάκια. Η εργοδοτική συμπεριφορά προς τους εργάτες ήταν ανάλογη με τις περιστάσεις. Όταν υπήρχε ζήτηση εργατών, επικρατούσε σχετική ελευθερία. Όταν όμως περιοριζόταν η δουλειά, άρχιζε η εργοδοτική τρομοκρατία με απειλές, διωξίματα και άλλα εργοδοτικά καμώματα, που απέβλεπαν να παίρνουν όλο και περισσότερη δουλειά από τους εργάτες. Στα σαλόνια όμως της επεξεργασίας, εν γνώσει των επιχειρήσεων, έπρεπε να εκλε-

γεί νόμιμα ο προϊστάμενος του σαλονιού, ο οποίος ήταν μέλος του σωματείου και εκπροσωπούσε όλους τους εργάτες του σαλονιού. Με την έναρξη της επεξεργασίας, του καπνού, το σωματείο των καπνεργατών, ΚΕΚ, ήταν υποχρεωμένο να συνδεθεί οργανωτικά με τους εργαζόμενους των καπνεμπορικών επιχειρήσεων. Με βάση τα σαλόνια επεξεργασίας ο προϊστάμενος κάθε σαλονιού έπαιρνε μέρος στις συσκέψεις, που γίνονταν τακτικά, με προϊστάμενους άλλων σαλονιών και άλλων επιχειρήσεων. Είχε τακτικές επαφές και συνεργασίες με το γεν. γραμματέα του σωματείου και ενημέρωνε σχετικά τους εργάτες για κάθε θέμα που προέκυπτε.

Ενδιαφερόταν να μην παραβιάζεται το θωρο, να εφαρμόζεται σωστά η σύμβαση, ακόμη να υπερασπίζε-ται αυτούς που τυχόν διώχονταν από τη δουλειά και γενικά να μεσολαβεί, στα διάφορα ζητήματα που προέκυπταν, μεταξύ εργατών και εργοδοτών. Ήταν υποχρεωμένος ακόμη εν ώρα εργασίας να εισπράττει τις συνδρομές των μελών της ΚΕΚ, να κάνει έκτακτο έρανο, να

πουλά εργατικές εφημερίδες, μέχρι και το «Ριζοσπάστη», την αγαπημένη εφημερίδα των καπνεργατών.

Αυτές ήταν οι συνθήκες δουλειάς των 14 χιλιάδων εργατών της Καβάλας, που η πόλη της έμοιαζε με πραγματική κυψέλη, όταν το ανθρώπινο αυτό μελίσσι μαινόβγαινε στις καπναποθήκες. Με το σχόλασμα πρώτα των ανδρών οι στενοί δρόμοι της πλημμύριζαν από μία μάζα ανθρώπων που από μακριά διέκρινες μόνο τα κεφάλια τους, καλυμμένα με κόκκινα φέσια και άσπρα ψαθάκια.

Μέχρι να γίνει η αποσυμφόρηση των δρόμων από τους άνδρες, σε 10 λεπτά της ώρας, επακολουθούσε δεύτερο κύμα πλημμύρας. Αυτή τη φορά από γυναίκες ντυμένες με μαύρες ποδιές και πολύχρωμες ομπρέλες, που κρατούσαν ανοικτές, για να προφυλαχτούν από τον καλοκαιρινό καυτό ήλιο.

Σημείωση:

Απόσπασμα από το βιβλίο του Γ. Πέγιου «Από την ιστορία του συνδικαλιστικού κινήματος της Καβάλας (1922-1953)», έκδοση ΟΑΕΔ, Αθήνα 1984.

Οι καπναποθήκες της Θεσσαλονίκης

Τα κτίρια, ο αστικός χώρος και η εικόνα της πόλης

Του **Βασίλη Σ. Κολώνα**

Αρχιτέκτονας, Ιστορικού της Αρχιτεκτονικής, δρος ΑΠΘ

Η ΠΕΡΙΟΧΗ της Θεσσαλονίκης στη Μακεδονία και της Ξάνθης στη Θράκη ήταν από τις πρώτες όπου διαδόθηκε η καλλιέργεια του καπνού ήδη από τον 17ο αιώνα. Η εγκατάσταση των προσφύγων από τη Μικρά Ασία και τη Μαύρη Θάλασσα, μεγάλος αριθμός των οποίων απασχολούνταν στην καλλιέργεια και την εμπορία του καπνού, συνέβαλε με αποφασιστικό τρόπο στην αύξηση της παραγωγής.

Η Θεσσαλονίκη ήταν μια από τις τρεις μεγαλύτερες ευρωπαϊκές αγορές (μαζί με τη Δρέσδη και το Αμβούργο) για τα καπνά της Ανατολής και ιδιαίτερα για τον καπνό της Μακεδονίας, που ήταν περιζήτητος από όλους τους μεγάλους εμπορικούς οίκους της Ευρώπης και της Αμερικής.

Η εμπορία και η επεξεργασία του καπνού αποτελούσε μια από τις βάσεις της οικονομικής ευημερίας της πόλης: η Θεσσαλονίκη έγινε έδρα εμπορικών οίκων από όλες τις χώρες της Βαλκανικής, μεγάλων αμερικανικών εταιριών (Glenn Tobacco, American Tobacco, Gary, Alston Tobacco), ελληνοβρετανικών (Commercial of Salonica), γερμανικών (Herzog), καθώς και μονοπωλίων πολλών ευρωπαϊκών χωρών (Ιταλίας, Αυστρίας). Από το 1884 και μέχρι το 1912 λειτουργούσε στη Θεσσαλονίκη το εργοστάσιο της Εταιρίας του Μονοπωλίου των οθωμανικών καπνών «Régie», αυστριακών και γαλλικών κεφαλαίων, που παρασκεύαζε επεξεργασμένο καπνό και τσιγάρα για τις αγορές του εξωτερικού.

Από την απελευθέρωση και μετά ο αριθμός των εμπορικών αυτών οίκων αυξάνεται διαρκώς με κορύφωση το μέσον της δεκαετίας του 1920. Οι περισσότεροι από αυτούς διαθέτουν ιδιόκτητες αποθήκες και συγκροτήματα. Ανάμεσά τους οι Μιχαηλίδης, Τορνιβούκας, Γαβριήλογλου, Φραγκουλιδής, Γλεουδής, Καραγιαννίδης, Παπαστράτος, Χατζηγεωργίου, Ναξιάδης, Βοϊβόδας, Μοσκώφ και οι εταιρίες Αυστροελληνική και Commercial.

Παράλληλα με τον καπνοβιομηχανικό κλάδο αναπτύχθηκε από το 1914 και μέχρι τον Β' Παγκόσμιο πόλεμο και η σιγαρεττοβιομηχανία με σημαντικότερες επιχειρήσεις, αυτές των εταιριών «Βάλκαν», «Νέστος», «Ατλας» και «Salonica».

Με την αλλαγή της οικονομικής κατάστασης το 1929 επιτείνεται ο ανταγωνισμός της διεθνούς καπνοβιομηχανίας, ο οποίος μαζί με τις παράλληλες τάσεις συγκεντρωτισμού της παραγωγής στο κέντρο, οδηγεί σε μια σταδιακή παρακμή του καπνοβιομηχανικού κλάδου. Η Θεσσαλονί-



Η καπναποθήκη της εταιρείας *Salonica*, στην οδό Πτολεμαίων. Είχε κτισθεί το 1924 σε σχέδια του μηχανικού *Ε. Μοδιάνο*. Εχει κατεδαφιστεί (φωτ.: αρχείο Εταιρείας *Salonica*).



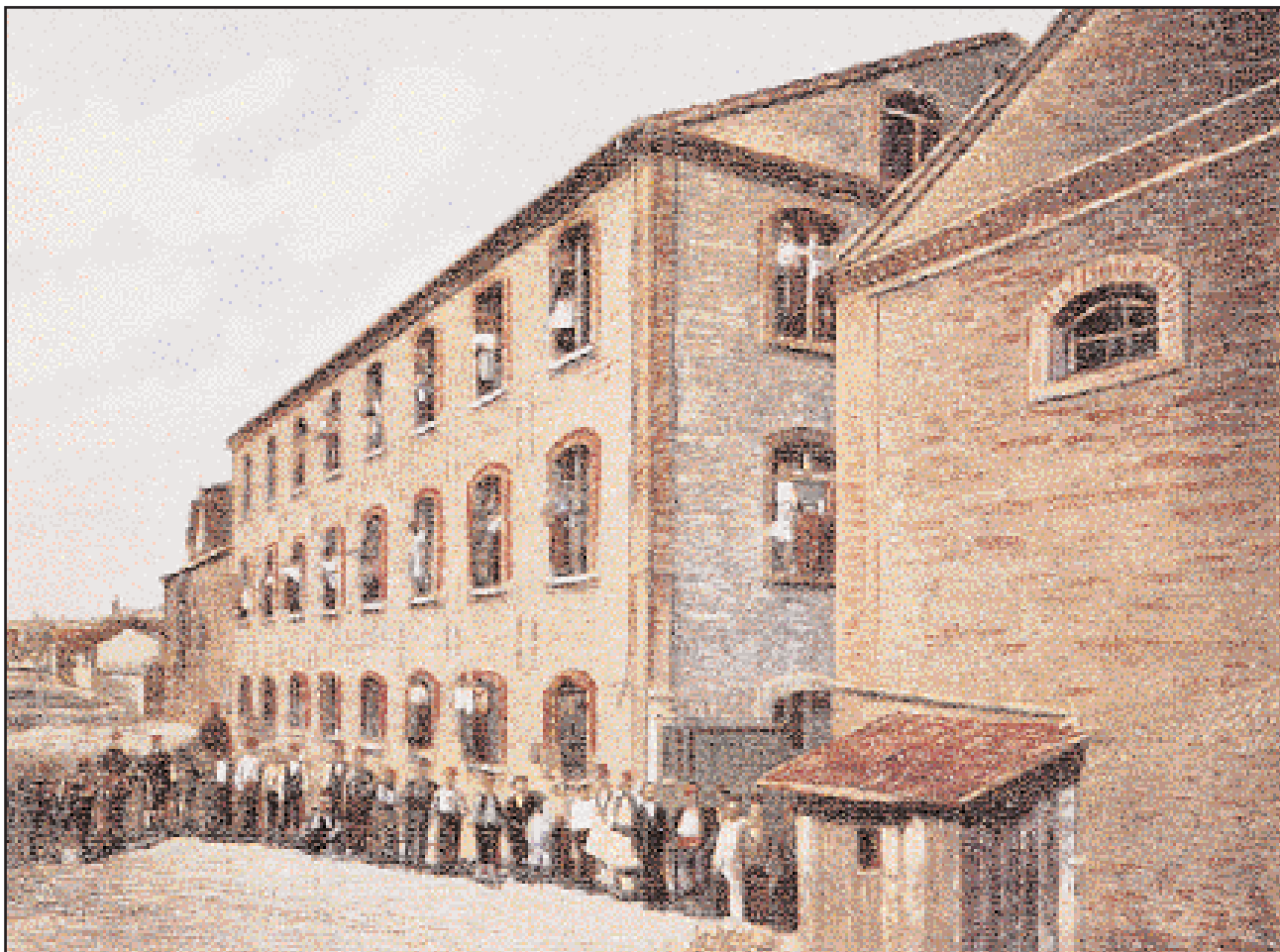
Η καπναποθήκη *Γαβριήλογλου* στην οδό *Δωδεκανήσου*. Κτίστηκε το 1937 και σήμερα στεγάζει άλλες χρήσεις (φωτ.: αρχείο οικογένειας *Γαβριήλογλου*).

κη παραμένει σημαντικό συλλεκτικό, καπνεμπορικό και εξαγωγικό κέντρο, ενώ σημαντική ανάκαμψη θα γνωρίσει ο κλάδος στη δεκαετία του 1960, οπότε κατασκευάζεται και μια σειρά νέων αποθηκών στις δυτικές περιοχές της πόλης.

Η εμπορική επεξεργασία του καπνού στεγαζόταν αρχικά σε παλιές αποθήκες στην περιοχή του λιμανιού και της πλατείας Βαρδαρίου. Τα πρώτα σύγχρονα κτίρια καπναποθηκών κτίζονται μετά το 1924 και εντάσσονται στο νέο σχέδιο της πόλης χαρακτηρίζοντας, με τη μορφή και τον όγκο τους, περιοχές ολόκληρες από το λιμάνι ως το Διοικητήριο. Επίσης οι καπναποθήκες, ως μη αμιγείς χώροι βιομηχανικής παραγωγής, εκμεταλλεύονται τη χρήση του σκελετού από μπετόν και τις ευνοϊκές διατάξεις του Γενικού Οικοδομικού Κανονισμού για την καθ' ύψος ανάπτυξη των χώρων επεξεργασίας και αποθήκευσης καπνών.

Οι καπναποθήκες που κτίζονται στην πυρκαϊουστο, και κυρίως στον 3ο τομέα, τον κατ' εξοχήν εμπορικό, σε άμεση γειτνίαση με τις αστικές πολυκατοικίες, ορίζουν ενιαία μέτωπα στις όψεις των λεωφόρων, ενώ η μορφολογική επεξεργασία των όψεών τους, σύμφωνα με πρότυπα της αστικής αρχιτεκτονικής, εξασφαλίζει στους ιδιοκτήτες τους την επιδιωκόμενη σημαίνουσα παρουσία στην ανοικοδομούμενη πόλη. Αναφέρουμε ενδεικτικά τις καπναποθήκες του Αυστριακού Μονοπωλίου (Νικόπουλος, 1928), Σαμουηλίδου (Φ. Παιονίδης, 1924), Τορνιβούκα (Οικονομopoulos, 1924), Σακκά-Μιχαηλίδη (Α.

Το καπνεργοστάσιο της Εταιρείας Μονοπωλίου Οθωμανικών Καπνών, γνωστής ως Réjje, στη Θεσσαλονίκη. Κτίστηκε το 1884 στην αρχή της σημερινής οδού Λαγκαδά. Απασχολούσε περί τους 400 εργάτες και το 1892 είχε ετήσια παραγωγή 22.000.000 τσιγάρα.



Fabrique de la Régie Co-Intéressée des Tabacs de l'Empire Ottoman à Salonique

Editeur DAVID M. ASSAËL, Salonique

Νικόπουλος, 1937), και Salonica (Ε. Μοδιάνο, 1924). Στα κτίρια αυτά παρατηρούνται όλες οι τάσεις της σύγχρονης αρχιτεκτονικής, ενταγμένες σε έναν εκλεκτισμό, εμπλουτισμένο με τις νεωτερικές μορφές του μοντέρνου κινήματος και του Art Déco, που επιδιώκει ως αρχιτεκτονική πρακτική, αλλά και ως επιλογή, να αποδώσει στις νέες οικοδομές την απαραίτητη διαφοροποιητική και συμβολική αξία για την ιεραρχημένη εκπροσώπηση των ιδιοκτητών τους και να τις καταστήσει δυναμικά σημεία αναφοράς στη νέα εικόνα της ανοικοδομούμενης πόλης.

Μνημεία νεώτερης βιομηχανικής κληρονομιάς

Σταδιακά, μετά τον Β' Παγκόσμιο Πόλεμο, πολλές από τις καπναποθήκες κατεδαφίζονται υπακούοντας στους νόμους της αντιπαροχής, άλλες εγκαταλείπονται κι άλλες αλλάζουν χρήσεις.

Στη δεκαετία του 1960 μια σειρά νέων αποθηκών αρχίζει να κτίζεται εκτός παραδοσιακού πυρήνα και με διαφορετικές προδιαγραφές, τόσο ως προς τα μεγέθη και την τυπολογία, όσο και ως προς την εξωτερική εμφάνιση. Οι χαμηλές τιμές των οικοπέδων, η εύκολη πρόσβαση στο εθνικό δίκτυο και η δυνατότητα αύξησης της παραγωγής λόγω των επιτρεπόμενων μεγεθών, επέτρεψαν την οικοδόμηση μεγάλου αριθμού αποθηκών, οι οποίες ακόμη και σήμερα χαρακτηρίζουν το περιαστικό τοπίο της Θεσσαλονίκης. Η μορφή των κτιρίων αυτών δεν υποκύπτει στους νόμους της υπεραπλούστευσης και τυποποίησης των αρχών του μοντέρ-



Ημερολόγιο του 1930 της σιγαρετοβιομηχανίας ΝΕΣΤΟΣ, η οποία από το 1920 είχε συγχωνευθεί με την «Ανώνυμο Ελληνική Εταιρεία Βιομηχανίας Καπνού», και είχε το κεντρικό πλινθόκτιστο εργοστάσιό της στη Θεσσαλονίκη, στην οδό Ναούσης (φωτ.: αρχείο Ασπιώτη - Ελκα).

νου κινήματος, γεγονός που συντελείται στο πλαίσιο της μαζικής ανοικοδόμησης της εποχής, αλλά υπακούει στις συνθετικές αρχές ενός «αναθεωρημένου», μεταπολεμικού μοντερνισμού, που αναδεικνύει τα κτίρια αυτά ως μνημεία της νεώτερης βιομηχανικής κληρονομιάς.



Η καπναποθήκη των Σακκά - Μιχαηλίδη στην οδό Δωδεκανήσου. Κτίστηκε το 1937 σε σχέδια του αρχιτέκτονα Α. Νικόπουλου. Σήμερα στεγάζει μια τεχνική σχολή (φωτ.: Β. Κολώνας).

Το καπνικό ζήτημα

Τα προβλήματα και οι κοινωνικοί αγώνες των καπνεργατών στον Μεσοπόλεμο



Καβάλα, 3.4.1925. Συγκέντρωση διαμαρτυρίας κατά της εξαγωγής ανεπεξέργαστων καπνών (φωτ.: Φωτο - Ερμής, αρχείο Δημοτικού Μουσείου Καβάλας).

Του Κώστα Φουντανόπουλου

Ιστορικοί

ΟΙ ΚΑΠΝΕΡΓΑΤΕΣ αποτέλεσαν τον κορμό του ελληνικού εργατικού κινήματος κατά τη διάρκεια του μεσοπολέμου. Αφενός συγκέντρωναν πολλά από τα χαρακτηριστικά της ελληνικής εργατικής τάξης: εποχικότητα απασχόλησης, εργασία με χαρακτηριστικά δεξιοτεχνίας, σαφής κατανομή εργασιών μεταξύ ανδρών και γυναικών. Αφετέρου αποτελούσαν τον πολυπληθέστερο και πλέον συμπαγή κλάδο της, με ισχυρή συγκέντρωση σε ορισμένες πόλεις (Καβάλα, Δράμα, Σέρρες, Θεσσαλονίκη, Βόλος, Αγρίνιο κ.ά.), και τον πιο μαχητικό. Για να κατανοήσουμε τα ιδιαίτερα χαρακτηριστικά των καπνεργατών, θα πρέπει να τους αντιμετωπίσουμε μέσα στη σφαίρα του λεγόμενου «καπνικού ζητήματος» που ήταν από τα πιο φλέγοντα της ελληνικής κοινωνίας στην περίοδο του μεσοπολέμου.

Το καπνικό ζήτημα διακρίνεται σε τρεις περιόδους. Η πρώτη, από τον 18ο αι. ως το 1922, είναι η περίοδος που διαμορφώνεται η επαγγελματική ομάδα των καπνεργατών και συγκροτούνται τα δεδομένα της εμπορίας αλλά και της επεξεργασίας του καπνού. Είναι επίσης η περίοδος των νικηφόρων επαγγελματικών αγώνων των καπνεργατών. Ο καπνός ήταν βασικό εξαγωγικό και φημισμένο προϊόν της Μακεδονίας και της Θράκης. Οι δύο πόλεις της Μακεδονίας που λειτουργούσαν ως οργανωτικά κέντρα της καπνοπαραγωγής ήταν η Καβάλα και η Θεσσαλονίκη.

Η Καβάλα είχε περισσότερο το χαρακτήρα κέντρου αγοράς καπνών ενώ η Θεσσαλονίκη εκείνον του κέντρου επεξεργασίας. Στην πόλη αυτή

συγκεντρωνόταν όλη η παραγωγή καπνού της Κεντρικής και Δυτικής Μακεδονίας, με άλλα λόγια το 25% ως 35% της συνολικής μακεδονικής παραγωγής. Από τις αρχές του 20ού αι. άρχισαν να εμφανίζονται οι μεγάλες διεθνείς καπνεμπορικές εταιρίες (Αλλατίνι, American Company, Hertzog, κ.ά.) που εξήγαγαν επεξεργασμένο καπνό και απασχολούσαν περίπου 4.000 εργάτες στην κατεργασία του σε όλη τη Μακεδονία. Ενα μέρος της παραγωγής καπνών χρησιμοποιούνταν από την Εταιρία Μονοπωλίου Οθωμανικών Καπνών (γνωστή ως Régie) για την παραγωγή τσιγάρων. Η Régie που ιδρύθηκε στα 1873 είχε το δικαίωμα να ελέγχει και

να καθορίζει μονοπωλιακά την καλλιέργεια των ποικιλιών του καπνού στην Οθωμανική Αυτοκρατορία και να επιβάλλει τις τιμές αγοράς και πώλησης των προϊόντων του καπνού.

Το οθωμανικό μονοπώλιο και οι καπνεξαγωγικές εταιρίες αγόραζαν τα φύλλα καπνού από τους αγρότες και τα υπέβαλλαν σε κατεργασία. Τα καθάριζαν και τα χωρίζαν κατά ποιότητες και κατά μέγεθος. Στη συνέχεια τα δεματοποιούσαν με διάφορους τρόπους ώστε να διαφυλαχθεί η ποιότητα και το άρωμά τους και να γίνουν ελκυστικά στους ξένους κυρίως πελάτες. Το υψηλό κόστος της επεξεργασίας όμως ώθησε αμερικανικές κυρίως εταιρίες στην πρώτη

προσπάθεια εξαγωγής ανεπεξέργαστων καπνών από το λιμάνι της Καβάλας στα 1909. Ενα άλλο κύμα εξαγωγής ανεπεξέργαστων σημειώθηκε στα 1914 και ξανά στη διετία 1919-1920 και συνοδεύτηκε από την προσπάθεια των καπνεμπόρων να αλλάξουν τους όρους διεξαγωγής της επεξεργασίας. Η σημαντικότερη αλλαγή που προσπάθησαν να επιφέρουν ήταν η απαλλαγή των ειδικευμένων εργατών από γυναίκες οι οποίες αμοιβόνταν με πολύ χαμηλότερο ημερομίσθιο. Το δυσάρεστο γι' αυτούς ήταν οι δραματικές απεργίες των εργατών, οι οποίες καθώς εκδηλώνονταν στην περίοδο της επεξεργασίας ήταν μαζικές και βίαιες. Οι συγκρούσεις δεν περιορίζονταν μόνο μπροστά στις καπναποθήκες, αλλά έπαιρναν τη μορφή γενικευμένης σύρραξης σε όλη την πόλη καθώς οι εργάτες συγκρούονταν με αστυνομικούς και απεργοσπάστες. Στα 1913 συγκλήθηκε στη Θεσσαλονίκη το πρώτο συνέδριο καπνεργατών της Αν. Μακεδονίας για να συζητήσει αυτές τις ενέργειες των εμπόρων. Το συνέδριο αποφάσισε τη δημιουργία μιας Κεντρικής Επιτροπής Δράσεως στην Καβάλα και τη διεξαγωγή απεργίας η οποία εκδηλώθηκε το Μάρτιο του 1914. Η μεγάλη αυτή καπνεργατική απεργία, που συγκλόνησε όλη τη Μακεδονία, οργανώθηκε και καθοδηγήθηκε από τη Σοσιαλιστική Εργατική Ομοσπονδία (Φεντερασιόν), τη σπουδαιότερη σοσιαλιστική οργάνωση της Μακεδονίας, αποτέλεσε τη σοβαρότερη καπνεργατική κινητοποίηση που είχε γίνει ως τότε στο χώρο αυτό και την πρώτη σοβαρή καπνεργατική απεργία που αντιμετώπιζε η ελληνική κυβέρνηση μετά την προσάρτηση της Μακεδονίας στα 1912. Μετά είκοσι ημέρες απεργίας τα περισσότερα αιτήματα των



Καπνεργάτριες στην τόγκα. Το διάστημα 1929-1936 το επάγγελμα των καπνεργατών δέχτηκε νέο πλήγμα. Οι καπνεμπόροι πέτυχαν τη σταδιακή αντικατάσταση των ανδρών εργατών από γυναίκες, αντικαθιστώντας την κλασική επεξεργασία καπνού με το σύστημα τόγκα (απλή και γρήγορη επεξεργασία, κατά την οποία τα φύλλα χωρίζονται μεν ποιοτικά, όμως δεν δεματοποιούνται αμέσως αραδιασμένα κατά μέγεθος, αλλά τσαλακώνονται στα πατητήρια για να δεματοποιηθούν στο τέλος). Όσον αφορά τους λόγους αυτής της αλλαγής, σημειώνουμε ότι το μεροκάματο των γυναικών ήταν πολύ χαμηλότερο των ανδρών συναδέλφων τους.

εργατών έγιναν δεκτά από τους καπνεμπόρους.

Πλήγματα και αγώνες

Στην περίοδο από την άφιξη των Μικρασιατών προσφύγων στην Ελλάδα (1922) ως την έναρξη της διεθνούς οικονομικής κρίσεως (1929) το καπνικό ζήτημα τέθηκε με ιδιαίτερη κοινωνική ένταση, καθώς οι καπνέμποροι φάνηκαν αποφασισμένοι αφενός να μειώσουν το ποσοστό επεξεργασίας των καπνών και αφετέρου να επιβάλουν νέες εργασιακές σχέσεις μέσα στις καπναποθήκες για λόγους μείωσης του κόστους παραγωγής. Στο πρόβλημα αυτό ενεπλάκη ενεργά και η κρατική εξουσία παίρνοντας το μέρος των εμπόρων για δύο λόγους. Ο πρώτος ήταν ότι η κοινωνική διαμάχη σχετιζόταν με την τύχη του κυριότερου εξαγωγικού προϊόντος της χώρας και επομένως με τη ροή των συναλλαγματικών εσόδων της. Ο δεύτερος ήταν ότι δεν μπορούσε να ανεχτεί τη ριζοσπαστικοποίηση των καπνεργατών στις τάξεις των οποίων εντάχθηκε και ένα μεγάλο ποσοστό των νεοφερμένων προσφύγων. Πράγματι, η πολιτική επιρροή του ΚΚΕ είχε ιδιαίτερως εξαπλωθεί ανάμεσα στους καπνεργάτες. Είναι χαρακτηριστικό πως τα μεγαλύτερα ποσοστά του στις εκλογές του 1928 τα είχε επιτύχει στη Θεσσαλονίκη και στην Καβάλα που ήταν καπνουπόλεις. Το Κομμουνιστικό Κόμμα επηρέαζε τη μεγαλύτερη ομοσπονδία των καπνεργατών, την Καπνεργατική Ομοσπονδία Ελλάδος (Κ.Ο.Ε.), η οποία στα 1930 αριθμούσε στη δύναμή της 25 σωματεία με 22.000 μέλη. Τη γραμμή της κυβερνητικής ΓΣΕΕ ακολουθούσε η ομοσπονδία που λεγόταν ΕΟΚΣΕ (Ενωτική Ομοσπονδία Καπνεργατών και Στιβαδόρων Ελλάδος). Αυτή είχε προκύψει από τη σύμπραξη της συντηρητικής και της σοσιαλιστικής συνδικαλιστικής παράταξης, οι οποίες διοικούσαν τη ΓΣΕΕ από την εποχή του Γ' Συνεδρίου της, το 1926. Στα 1930 η ΕΟΚΣΕ εκπροσωπούσε 31 σωματεία, αλλά



Καβάλα, 1929. Καπνεργάτες στην καπναποθήκη «Λατίνου». «Επικίνδυνη» τάξη εθεωρούνταν τα χρόνια εκείνα οι καπνεργάτες. Το διάστημα 1927-1928 οργάνωσαν τις μαζικότερες και δραματικότερες απεργίες του κλάδου τους, διαμαρτυρούμενοι κατά των στηριζόμενων από την κρατική εξουσία προσπαθειών των εμπόρων να μειώσουν το κόστος επεξεργασίας των καπνών και να επιβάλουν νέες εργασιακές σχέσεις μέσα στις καπναποθήκες (φωτ.: αρχείο Δημοτικού Μουσείου Καβάλας).

μόνον 8.000 μέλη. Η συνδυασμένη εργοδοτική και κρατική δράση οδήγησαν σε αποτυχία τους αγώνες των καπνεργατών, οι οποίοι αντιμετώπιζαν πλέον πρόβλημα επιβίωσης και διατήρησης της εργασίας τους. Στην περίοδο αυτή εκδηλώθηκαν οι περισσότερες μαζικότερες και δραματικότερες απεργίες των καπνεργατών, κυρίως μεταξύ του 1927 και του 1928. Οι καπνέμποροι απαντούσαν με συνεχή λοκ-άουτ, ενώ τους απεργούς αντιμετώπιζαν τάγματα, προκαλώντας θύματα και τραυματίες μεταξύ των εργατών. Η πολιτική ριζοσπαστικοποίησή τους, προκάλεσε φόβους για ανατροπή του κοινωνικού καθεστώτος. Οι καπνεργάτες θεωρούνταν πια «επικίνδυνη» τάξη, γι' αυτό κρίθηκε σκόπιμο ο αριθμός τους να περιοριστεί. Το έργο της «αποσυμφόρησης» του επαγγέλματος, δηλαδή τη βαθμιαία μείωση του α-

ριθμού των καπνεργατών, ανέλαβε το Ταμείο Ασφαλίσεως Καπνεργατών (ΤΑΚ), το οποίο επέβαλε τη χρήση επαγγελματικού βιβλιαρίου από το 1926, έτος ίδρυσής του, και έτσι καταργήθηκε η ελεύθερη πρόσβαση στο επάγγελμα. Μέχρι το 1929, τέσσερις στους δέκα εργάτες είχαν μείνει άνεργοι εξαιτίας της αποσυμφόρησης του επαγγέλματος.

Μάχη οπισθοφυλακών

Στην τρίτη περίοδο, από το 1929 έως το 1936, το επάγγελμα των καπνεργατών δέχτηκε νέο πλήγμα καθώς οι καπνέμποροι κατάφεραν να επιτύχουν τη σταδιακή αντικατάσταση των ανδρών εργατών με γυναίκες μέσω της αλλαγής του συστήματος επεξεργασίας.

Το νέο σύστημα ονομαζόταν «τόγκα» και στηριζόταν στη μαζική απα-

σχόληση γυναικών εργατριών. Ενώ στα 1920 ήταν απλώς διπλάσιες από τους άνδρες, στα 1930 ήταν επταπλάσιες. Η τρίτη περίοδος ωστόσο είχε και θετικές εξελίξεις για τον καπνεργατικό συνδικαλισμό. Τον Απρίλιο του 1936 συνήλθε στη Θεσσαλονίκη μέσα σε ενωτικό κλίμα το πρώτο παγκαπνεργατικό συνέδριο, από το οποίο προέκυψε μια νέα ομοσπονδία, η Πανελλαδική Καπνεργατική Ομοσπονδία (Π.Κ.Ο.) η οποία ένωσε όλες τις παλαιότερες. Απόρροια του ενωτικού κλίματος που δημιουργήθηκε ήταν η μεγάλη απεργία των καπνεργατών της Μακεδονίας το Μάιο του 1936. Η απεργία είχε ξεκινήσει στα τέλη Απριλίου κορυφώθηκε όμως στις 9 Μαΐου όταν κηρύχθηκε γενική απεργία στη Θεσσαλονίκη.

Η κύρια συγκέντρωση της απεργίας άρχισε γύρω στις 10.30 το πρωί. Η αστυνομία και ο στρατός κατέλαβαν στρατηγικές θέσεις στην περιοχή, ενώ πυροβόλα όπλα είχαν τοποθετηθεί σε κρίσιμα σημεία. Ο πρώτος εργάτης που πέθανε εκείνη την ημέρα, ίσως το πιο θρυλικό θύμα του εργατικού μεσοπολεμικού κινήματος χάρη στον ποιητή Γ. Ρίτσο, ήταν ένας οδηγός ταξί, ο Τάσος Τούσης. Οι εργάτες όμως συνέχισαν τη διαδήλωσή τους μεταφέροντας μαζί και το πτώμα του Τούση πάνω σε μια πόρτα. Στο Διοικητήριο η αστυνομία άνοιξε αδιάκριτα πυρ και σκότωσε επιτόπου άλλους εννέα εργάτες. Το κέντρο της πόλης είχε γίνει κανονικό πεδίο μάχης. Οι σφαίρες των αστυνομικών δεν μπορούσαν να σταματήσουν τους εργάτες οι οποίοι, ήταν φανερό, είχαν αναλάβει τον έλεγχο της πόλης. Γι' αυτό κρίθηκε σκόπιμο στρατιωτικός διοικητής να αντικαταστήσει τον αρχηγό της αστυνομίας. Η απεργία αυτή έδειξε ότι παρά τα συνεχή πλήγματα ο κλάδος των καπνεργατών δεν έχασε τη ριζοσπαστική διάθεσή του. Ήταν όμως πια μια μάχη οπισθοφυλακών.

<p>Αριθ. ΤΑΠΚ 1.634</p> <p>Όνομα Σταυρούλα</p> <p>Επίσημον Ονομαστικό</p> <p>Όνομα Πατρός Δημήτριος</p> <p>Τόπος Καταγωγής Θεσσαλονίκη</p> <p>Έτος γεννήσεως 1894</p> <p>Είδος εργασίας Βελούδι</p> <p>Χρόνος έγγραφου 1927</p> <p>Κατηγορία άμισθης</p> <p>Βελούδι 10/1/1927</p> <p>Στυλ Α. Στυλ</p> <p>Ο Γ. ΓΡΑΜΜΑΤΕΥΣ</p>	<p>Αριθ. ΚΑΠΝΕΡΓΑΤΙΚΗ ΟΜΟΣΠΟΝΔΙΑ ΕΛΛΑΔΟΣ</p> <p>ΕΝΕΓΧΟΡΙΣΜΕΝΗ</p> <p>ΕΠΙΣΤΗ ΚΑΠΝΕΡΓΑΤΙΚΗ ΣΩΜΑΤΕΙΑ</p> <p>Πρωτ. 1234</p> <p>ΔΕΛΤΙΟΝ ΤΑΥΤΟΤΗΤΟΣ ΜΕΛΟΥΣ</p> <p>Αριθ. Αριθ. Μητρ. 1927 350</p> <p>1928</p> <p>1929</p> <p>1930</p> <p>1931</p> <p>Θεσσαλονίκη 1 Ιανουαρίου 1927</p> <p>Από την Καπνεργατική Ομοσπονδία Ελλάδος</p> <p>Ο Γ. ΓΡΑΜΜΑΤΕΥΣ</p>
--	---

Σταυρούλα Δημητριάδου, καπνεργάτρια, Θεσσαλονίκη, έτος εγγραφής 1924. Δελτίο ταυτότητας μέλους της Καπνεργατικής Ομοσπονδίας Ελλάδος. Η Κ.Ο.Ε. ήταν η μεγαλύτερη ομοσπονδία των καπνεργατών το 1930 αριθμούσε στη δύναμή της 25 σωματεία με 22.000 μέλη.

Καπνοβιομήχανοι της διασποράς

Από τους πρώτους καπνεμπόρους έως τους μεγάλους καπνεργοστασιάρχες σε Ευρώπη, Αμερική και Αυστραλία



Τσιγκίνο κουτί της μεγάλης ελληνικής καπνοβιομηχανίας στο Κάιρο, Dimitrino (1886-σήμερα).



Τσιγκίνο λιθογραφημένο κουτί (15x10,5x3,5εκ.) των 100 τσιγάρων της εταιρίας Σερδαρόπουλος & Σία (Κων/πολη - Αμβούργο). Βρέθηκε σε παλαιοπωλείο στο Λονδίνο.

Της Πηνελόπης Γιακουμάκη

Ο ΚΑΠΝΟΣ έκανε την εμφάνισή του στην Οθωμανική αυτοκρατορία στα τέλη του 16ου αιώνα. Ένα αιώνα αργότερα, γύρω στο 1700, νομιμοποιήθηκε η καλλιέργειά του και φορολογήθηκε η εμπορία του. Το 1867 δόθηκε στους υπόδουλους Έλληνες το δικαίωμα κυριότητας στη γη. Η ιδιοκτησία έγινε μοχλός ανάπτυξης του ελληνικού στοιχείου. Τα εύφορα παράλια της Μ. Ασίας και οι κοιλάδες κατά μήκος των ποταμών, κατά το διάστημα 1885-1910, εποίκίζονται από Έλληνες μετανάστες από

την Ελλάδα και τα νησιά του Αιγαίου. Διατηρώντας την παράδοση των προγόνων τους γίνονται αγρότες και ναυτικοί.

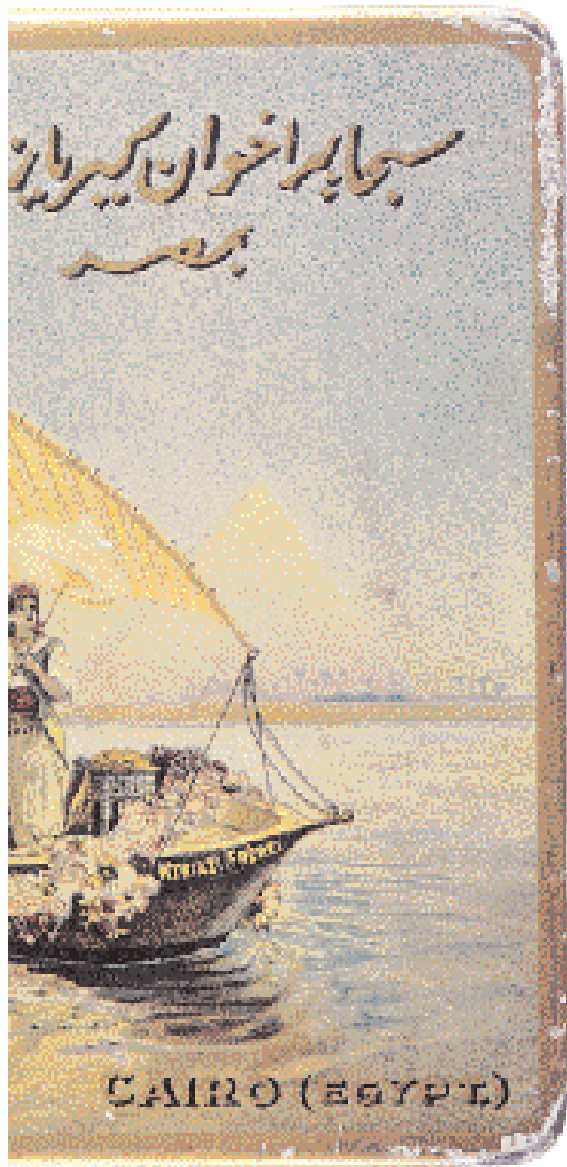
Με τη σταδιακή, ήδη από το 1750, σταθεροποίηση των νέων ποικιλιών καπνού που δημιουργήθηκαν, αρχίζει στα παράλια της Μ. Ασίας και της Μαύρης Θάλασσας η συστηματική καπνοπαραγωγή και πολλοί Έλληνες ασχολούνται με την καπνοκαλλιέργεια. Η παραγωγή κάλυπτε αρχικά τις εγχώριες ανάγκες. Η εκλεκτή όμως ποιότητα καπνών που καλλιεργούνταν στη Βόρεια Μακεδονία και ιδιαίτερα στις περιο-



Τσιγκίνο λιθογραφημένο κουτί (16x11εκ.) των 100 τσιγάρων της μάρκας «ZENITH» -ένα απνοβιομηχανίας Αφών Κυριαζή, που από το τέλος του προηγούμενου αιώνα διέθετε εργοστάσιο.



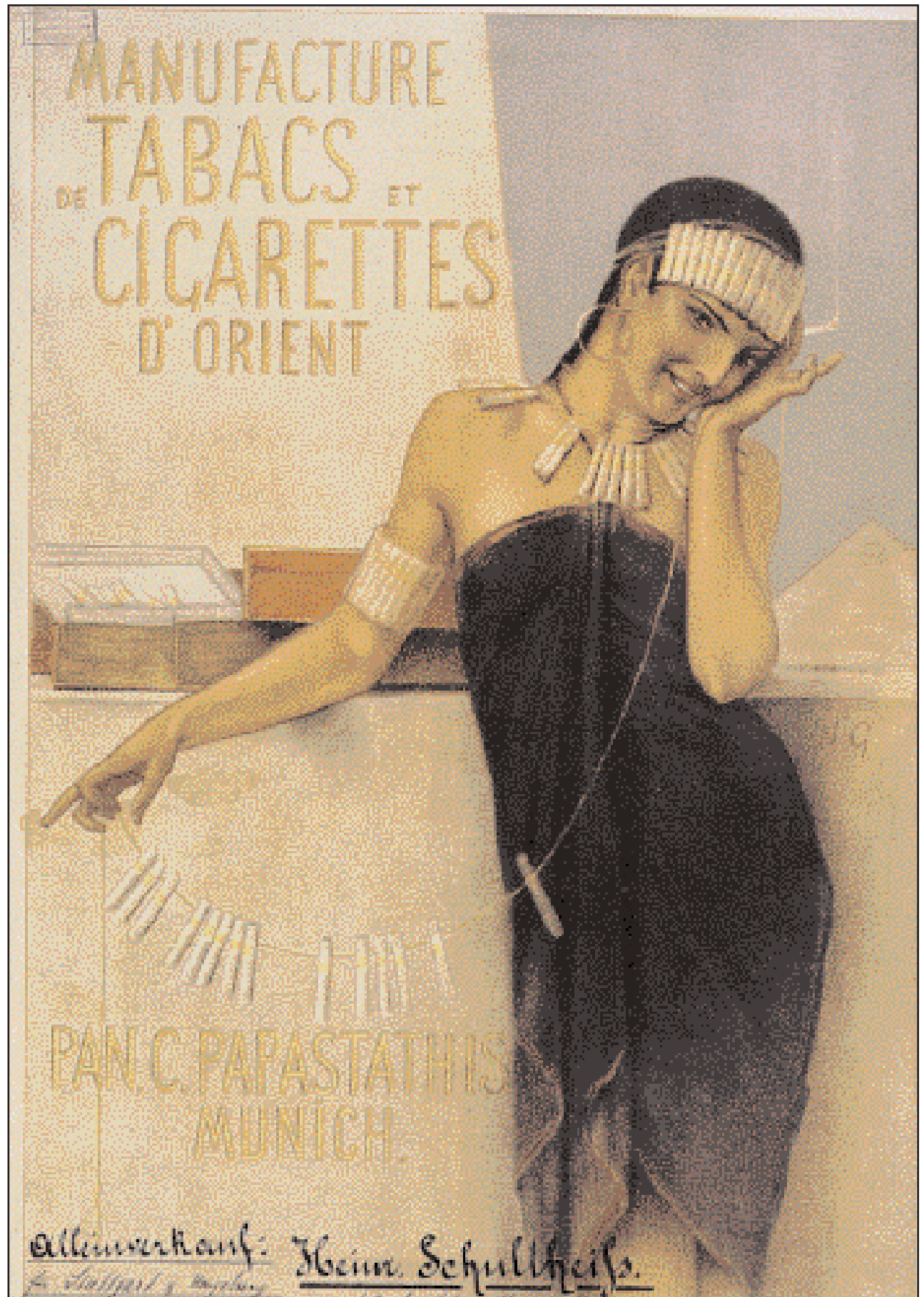
Ανάπτυγμα μικρού συρταρωτού πακέτου (4,5x6,5εκ.) «IRMA» -αγαπημένη μάρκα τσιγάρων που κυκλοφόρησε η εταιρία Α. Γ. Κουζής στις αρχές του αιώνα με έδρα της τη Μάλτα.



Τό τα δεκάδες σήματα- της μεγάλης ελληνικής καπτάσια σε Κάιρο, Αμστερνταμ και Αμβούργο.



του Κωνσταντίνου Καβάφη. Ένα από τα 130 σήμα-



Διαφημιστική αφίσα φιλοτεχνημένη από τον Νικόλαο Γύζη, φανατικό καπνιστή των τσιγάρων της εν λόγω καπνοβιομηχανίας Παπαστάθη, που είχε την έδρα της στο Μόναχο.

χές Καβάλας και Ξάνθης (Γενιτζέ) ξεπέρασε τα σύνορα και σύντομα έγινε γνωστή στην Ευρώπη και την Εγγύς και Μέση Ανατολή. Η ανάγκη τακτικής μεταφοράς των καπνών εκτός του τόπου παραγωγής και οι εξαγωγές προς άλλες χώρες, δημιούργησαν την τάξη των καπνεμπόρων. Είναι η εποχή που οι Έλληνες διασκορπισμένοι σ' όλα τα σημεία της αχανούς αυτοκρατορίας (Ανατολική Θράκη, Αλβανία, Σερβία, Βουλγαρία, Κωνσταντινούπολη, πα-

ράλια Μ. Ασίας και Μαύρης Θάλασσας) επιδίδονται με επιτυχία στο καπνεμπόριο και ένα νέο επάγγελμα δημιουργείται: το επάγγελμα του καπνά «τουτουντζή». Εβραίοι, Τούρκοι, Αρμένιοι, Ευρωπαίοι, αλλά κυρίως Έλληνες επιδόθηκαν με ιδιαίτερο ζήλο σ' αυτό.

Από το 1821 συναντάμε στην Κωνσταντινούπολη τον καπνεμπορικό οίκο Μουράτη και Σία, λησμονημένο «πρόγονο» των σύγχρονων Murarri Ambassador. Στα μέσα του 19ου αι-

ώνα όταν το καπνεμπόριο συστηματοποιείται αρκετοί καπνέμποροι αποφασίζουν -πέραν του εμπορίου των φύλλων- να δημιουργήσουν «βιομηχανικές» μονάδες επεξεργασίας καπνού κατά μήκος των παραλίων της Μ. Ασίας και της Μαύρης Θάλασσας, και στην Ανατολική Θράκη. Τότε δημιουργούνται τα πρώτα ελληνικά εργοστάσια κοπής φύλλων και κατασκευής χειροποίητων τσιγάρων. Οι μεγαλύτερες καπνε-

Συνέχεια στην 18η σελίδα



Από τις πρώτες ετικέτες πακέτων καπνού –λίγο μετά τα μέσα του 19ου αιώνα– ελληνικού καπνεργοστασίου στην Οινόη, στον Ιστορικό Πόντο.



Διακοσμημένη με έντονα στοιχεία art deco, η πίσω όψη τσιγκινού πακέτου τσιγάρων «LOTUS» της καπνοβιομηχανίας Ν. Τσανακλή απεικονίζει το εργοστάσιο στο Κάιρο.



Χάρτινη κασετίνα της καπνοβιομηχανίας «King George Egyptian Cigarettes Manufactory», που ιδρύθηκε από τον Γ. Κυριακού στην Αλεξάνδρεια, το 1907. Ο Γ. Κυριακού ήταν επίσημος προμηθευτής τσιγάρων του οίκου του βασιλέως της Αγγλίας Γεωργίου Ε και του παραχωρήθηκε ειδική άδεια να ονομάσει τα τσιγάρα του KING GEORGE.



Προπολεμική διαφημιστική ολοσέλιδη καταχώριση της μεγάλης ελληνικής καπνοβιομηχανίας «Αφοι Κυριαζή», στο αιγυπτιακό περιοδικό «La Semaine Egyptienne».

Συνέχεια από την 17η σελίδα

μπορικές επιχειρήσεις ανήκαν σε Έλληνες. Τα διεθνή λιμάνια της Σμύρνης και της Κωνσταντινούπολης, καθώς οι χερσαίες συγκοινωνίες υστερούν, διευκολύνουν τις εξαγωγές. Ενα κραταιό διεθνές εμπόριο τόσο φύλλων καπνού όσο και χειροποίητων ανατολικών τσιγάρων ανδρώνεται υπό την καθοδήγηση των Ελλήνων καπνεμπόρων που με αξιοθαύμαστη δραστηριότητα αναπτύσσουν σχέσεις με υποψηφίους πελάτες, ανοίγουν γραφεία πώλησης καπνών, αποθηκευτικά κέντρα και εργοστάσια παραγωγής τσιγάρων σε πόλεις του εξωτερικού από την Β. Ευρώπη ως την Αυστραλία. Με πυρήνα τον ευρύτερο ελληνικό χώρο της εποχής η εξαπλώσή τους υπήρξε εντυπωσιακή.

Αίγυπτος

Μετά το 1883 με την επιβολή του οθωμανικού μονοπωλίου καπνού τα επιχειρηματικά δεδομένα αλλάζουν και πολλοί Έλληνες καπνάδες αναγκάζονται ν' αναζητήσουν λύσεις στη γειτονική Αίγυπτο, όπου επιδίδονται στη βιομηχανία κατασκευής τσιγάρων, κάνοντας εισαγωγές καπνών από την Τουρκία, τη Βουλγαρία, την Παλαιά Ελλάδα, τις υπό-

δουλες περιοχές της Μακεδονίας και τη Ρωσία. Πολυάριθμα μικρά ελληνικά καπνεργοστάσια γνωρίζουν ημέρες δόξας και κάνουν γνωστά σε όλο τον κόσμο τα «αιγυπτιακά τσιγάρα», που έλκουν το... αιγυπτιακό τους επίθετο μόνον από τον τόπο κατασκευής τους, δοθέντος ότι η καπνοκαλλιέργεια ήταν απαγορευμένη στην Αίγυπτο και η καπνοβιομηχανία της ανύπαρκτη. Χειροποίητα τσιγάρα γεμισμένα με ανατολικά καπνά και μάλιστα με την ξανθιώτικη ποικιλία των «μπασμάδων Ξάνθης» που πολλές φορές πουλιόνταν στο διπλάσιο της τιμής των υπολοίπων ποικιλιών, εξαγόταν στα πέρατα της γης σαν εχέγγο ύψιστης ποιότητας και άφθαστης απόλαυσης. Το τελευταίο τέταρτο του 19ου αιώνα, ελληνικά ονόματα με λατινικούς χαρακτήρες, πάνω σε πανέμορφα λιθογραφημένα με ανατολίτικες παραστάσεις τσιγκίνα κουτιά, υπογράφουν τα πακέτα των «Αιγυπτιακών τσιγάρων». Dimitrino, Chelmis, Gianacis, Cortessis, Vafiadis, Kyriazis...

Τέλος του 19ου αρχές του 20ού αιώνα, όταν η ζήτηση των ανατολικών καπνών και των «αιγυπτιακών τσιγάρων» αυξάνει παγκοσμίως, τα ελληνικά καπνεργοστάσια πληθαίνουν στο εξωτερικό. Κάποια από

αυτά είναι θυγατρικά μεγάλων καπνοβιομηχανιών, άλλα δημιουργούνται από Έλληνες καπνέμπορους που έχουν αναπτύξει εμπορικές σχέσεις μ' αγοραστές στο εξωτερικό και αποφασίζουν να επεκτείνουν την επιχειρηματική τους δραστηριότητα και στην κατασκευή τύπου «αιγυπτιακών τσιγάρων». Έλληνες γεωργοί καλλιεργούν τις υπό τουρκική κατοχή -γι' αυτό και τα καπνά γίνονται γνωστά σαν τουρκικά- καπνοπαραγωγικές περιφέρειες, Έλληνες καπνέμποροι διακινούν και Έλληνες καπνεργοστασιάρχες κατασκευάζουν τσιγάρα που βρίσκονται στα χέρια αλλόθρησκων και αλλόγλωσσων ανθρώπων σ' όλες τις γωνιές της γης, υποσχόμενα στιγμές καπνιστικής τέρψης.

«...Τα τσιγάρα με τις επιχρυσωμένες άκρες, ελληνικής ή τουρκικής κατασκευής, είναι η ανάμνηση των οικογενειακών γευμάτων της παιδικής μας ηλικίας», γράφει ο J. J. Brochier'. Με τι ανυπομονησία περιμέναμε τα χαρτονένια κοντιά απαλού καπνού, τυλιγμένον σε χαρτί ροζ ανοιχτό ή πράσινο αμύγδαλον ή κίτρινο του άχρου, πλακέ σας παρακαλώ, που οι γονείς μας είχαν αγοράσει στην Ελβετία αμέσως μετά τον πόλεμο, μαζί με τη σοκολάτα και το Νεσκαφέ, και τα οποία κρατούσαν κλειδωμένα και δεν τα έβγαζαν παρά μόνο σε σπονδαίες περιστάσεις...»

Αμερική

Στην Αμερική καταφθάνουν Έλληνες μετανάστες από την Αίγυπτο, την Καβάλα, την Κωνσταντινούπολη, την Αγγλία. Είναι ειδικευμένοι τεχνίτες, που έχουν διατελέσει «χαρμαντζήδες», σιγαροποιοί, έμποροι, καπνεργοστασιάρχες. Το 1869 στο Τσάρλεστον της Ν. Καρολίνας ο Ι. Σαγιάς κατασκευάζει τσιγάρα. Οι Έλληνες υπήρξαν οι πρώτοι κατασκευαστές «αιγυπτιακών τσιγάρων» και συστηματικοί εισαγωγείς ανατολικών καπνών στην Αμερική.

Από τους μεγαλύτερους καπνε-

γοστασιάρχες στην Αμερική υπήρξε ο Σωτ. Ανάργυρος. Μέρος της κολλοσιαίας περιουσίας του, το διέθεσε στην πατρίδα του. Ανέγειρε στην ιδιαίτερη πατρίδα του τις Σπέτσες το ξενοδοχείο «Ποσιδώνειο» -τόπος συνάντησης και παραθερισμού της τότε κοσμικής Αθήνας- και την «Αναργύρειο και Κοργιαλένειο Σχολήν των Σπετσών», δώρισε τις παραμονές των βαλκανικών δύο πολεμικά αεροπλάνα στη χώρα, συνέδραμε αναπήρους πολέμου και πρόσφυγες.

Στη Ν. Αμερική έδρασαν οι Α. Ωνάσης, Κονιαλίδης, Ξούδης... Από το 1863 ο Δ. Μακρόπουλος διατηρεί στη Μάλτα καπνοβιομηχανικό οίκο και δημιουργεί υποκαταστήματα στην Καλκούτα, Ν. Δελχί, Ραγγούν, Χονγκ Κονγκ, Σαγκάι και άλλα μέρη της Ασίας. Στο Κολόμπο της Κεϋλάνης ο Χ. Ηλιόπουλος, στο Αδδεν ο Κ. Βαρκάδος, στο Κέιπ Τάουν ο Θ. Παξινός, στην Ταγκανίκα ο Ε. Αναγνωστόπουλος.

Στην Ευρώπη

Το 1868 ο Κ. Κολόμβος δημιουργεί στη Μάλτα μικρή βιοτεχνία καπνού που εξελίσσεται σε σπουδαία καπνοβιομηχανία με παραγωγή και εξαγωγές 130 (!) σημάτων. Πριν το 1885 ο Παν. Θεοφάνης έχει ιδρύσει καπνεργοστάσιο στη Μάλτα και αργότερα στο Λονδίνο. Ο Α. Γ. Κουζής ξεκινά τις εργασίες της εταιρίας του το 1861 στην Καβάλα, το 1878 εγκαινιάζει εργοστάσιο στο Κάιρο και το 1887 εγκαθίσταται στη Μάλτα.

Τον τίτλο του πρώτου καπνέμπορου στην Αγγλία, τον διεκδικεί ο Ν. Κοντόπουλος που το 1857 ίδρυσε το πρώτο καπνοπωλείο στο Λονδίνο. Ακολούθησαν οι Π. Θεοφάνης, Κ. Κωνσταντινίδης, Οικονομίδης, Χαλκιάδης κ.ά., που ίδρυσαν καπνεργοστάσια.

Στις αρχές του 19ου αιώνα, η Δρέσδη στη Γερμανία γίνεται διεθνές κέντρο διακίνησης καπνών. Πρώτος καπνέμπορος που μνημο-



Διαφημιστική αφίσα της μεγάλης ελληνικής καπνοβιομηχανίας στη Μάλτα «COLOMBOS», για δύο από τα 100 σήματα που κυκλοφόρησε η εταιρία, Bey, Mild και Sultal Medium.

νεύεται είναι ο γαμπρός του μεγάλου καπνέμπορου της Κωνσταντινούπολης Μουράτη (Μουράτογλου), Κυπριανός Εμφιετζόγλου. Στη Βόννη, στο Μόναχο, στο Βερολίνο, στο Αμβούργο, στο Ανόβερο, ιδρύονται μεγάλα ελληνικά κα-

πνεργοστάσια που κατασκευάζουν ανατολικά τσιγάρα. Στο Βέλγιο, στην Ολλανδία, στη Φινλανδία, στη Σουηδία, στη Δανία, στην Ιταλία, στην Ελβετία αλλά και στη Ρωσία, Εσθονία και Λεττονία, το ελληνικό

Συνέχεια στην 20ή σελίδα



Μεσοπολεμική άρτινη κασετίνα τσιγάρων «MOGUL» του μεγαλύτερου Έλληνα καπνοβιομήχανου που ανέδειξε η Αμερική και αργότερα εθνικού ευεργέτη, Σωτ. Ανάργυρου.



Πακέτο χειροποίητων τσιγάρων «AUSTRAL» στην Αυστραλία από μακεδονικά καπνά 1926. Κατασκευαστές οι Ν. Φραγκούλης και Ν. Πέτερσον.



Τσιγκινο κουτί της ανωνύμου βιομηχανίας καπνών και τσιγάρων «TURMAC» (TURkish – MACedonian Tobacco). Από μετοχή της εταιρίας του 1920 μαθαίνουμε ότι έδρα της εταιρίας ήταν η Καβάλα. Όσον αφορά τα καπνά, που αναφέρονται ως τουρκικά, σημειώνουμε ότι πρόκειται για παραγωγή των υπό τουρκική κατοχή ελληνικών καπνοπαραγωγικών μακεδονικών περιφερειών.



Τσιγκινη κούτα (13X7X3 εκ.) των 100 τσιγάρων «YOUNG LADIES» της εταιρίας MURATTI (ιδρυτής της ο Έλληνας καπνέμπορος από την Κων/πολη, Μουράτογλου) με εργοστάσια στο Λονδίνο και το Μάντσεστερ. Η εταιρία, εξαγορασμένη στις μέρες μας, διατηρεί το λογότυπο «MURATTI AMBASSADOR».

Συνέχεια από την 19η σελίδα

στοιχείο αναπτύσσει την ίδια αξιολογη δραστηριότητα.

Τα τσιγάρα με ανατολικά καπνά ήταν περιζήτητα μέχρι τον Β' Παγκόσμιο Πόλεμο, όταν η ηγεμονία τους επλήγη ανεπανόρθωτα από την παγκόσμια εξάπλωση των αμερικανικών καπνών Βιρτζίνια. Σιγά σιγά, οι ανά τον κόσμο ελληνικές επιχειρήσεις συρρικνώνονται, σταματούν τη λειτουργία τους, ή εξαγοράζονται από μεγάλες ξένες εταιρίες.

Πολλοί γνώριμοι στη μεταπολεμική και σύγχρονη γενιά, εκλατινισμένοι λογότυποι ελληνικών ονομάτων πάνω στα πακέτα τσιγάρων Mourrati, Constantin, Dimitrino, Rameses, μόνο στους επαίοντες θυμίζουν τους Έλληνες θεμελιωτές των κολοσσιαίων επιχειρήσεων που τα δημιούργησαν: Μουράτογλου, Κωνσταντίνου, Δημητρίνο ή Στεφάνου.

Σημειώσεις:

1. Jean-Jacques Brochier «Je fume et alors;» (Καπνίζω και λοιπόν;) εκδ. «Les Belles Lettres», Παρίσι 1990.

Αριστουργήματα μιας εφήμερης τέχνης

Από το χειροποίητο στο μηχανοποίητο τσιγάρο και τις καλαίσθητες συσκευασίες



«Καλό κρασί, καλός μεζές και χορταστικό τσιγάρο». Διαφημιστική αφίσα του Παπαστράτου για τα γλυκοσέρτικα τσιγάρα «No 7».

Της Πηνελόπης Γιακουμάκη

ΣΤΗΝ ΕΛΛΑΔΑ, τα πρώτα καπνοπωλεία έκαναν την εμφάνισή τους αμέσως μετά την απελευθέρωση του 1821, πρώτα στο Ναύπλιο και αργότερα στην Αθήνα. Ήταν μικρά μαγαζιά που πωλούσαν αρχικά κομμένο καπνό και τουμπεκί για τσιμπούκια, ναργιλέδες, σιφάρισμα και κατάλληλα επεξεργασμένο για μάσημα.

Μετά τη δεκαετία του 1860, η ζήτηση του καπνού στην Ελλάδα αυξήθηκε και το χειροποίητο «στριφτό» τσιγάρο άρχισε να επικρατεί των άλλων τρόπων καπνίσματος. Στις 27 Απριλίου 1883, επί κυβερνήσεως Τρικούπη, επιβάλλεται φορολογία στον καπνό, για να ελεγχθεί και η λαθρεμπορία του και απαγορεύεται η μέχρι τότε ελεύθερη πώληση δεσμίδων σιγαρόχαρτου. Η εμπορία του σιγαρόχαρτου μονοπωλείται από το κράτος, διατίθεται μόνον από τα δημόσια καπνοκοπήτρια και αναλογεί αυστηρά στις ποσότητες καπνού που συνοδεύει. Η φορολογία

του καπνού, τέσσερις δραχμές ανά οκά φύλλων καπνού, δημιούργησε έντονη λαϊκή δυσαρέσκεια και κοινωνική αναστάτωση. Τα πρώτα χρόνια επιβολής του φόρου παράλληλα με τις νόμιμες συναλλαγές, εφευρέθηκαν παράνομες μορφές διακίνησης του καπνού. Το κράτος παρά τις προσπάθειες, δεν κατόρθωσε ποτέ να συναγωνισθεί αποτελεσματικά, σε ευρηματικότητα τους λαθρέμπορους.

Με το νέο καθεστώς εμπορίας του καπνού οι εργασίες των καπνοπωλείων αυξήθηκαν και ένα καινούργιο προϊόν παρουσιάστηκε στις προθήκες τους: το έτοιμο χειροποίητο τσιγάρο. Τα τσιγάρα αυτά ήταν χοντρά και η μισή τους σχεδόν επιφάνεια έφερε σημάδια της κόλλησης του σιγαρόχαρτου. Οι αποθηκευτικοί χώροι των καπνοπωλείων διευρύνονται ή μεταφέρονται και μετατρέπονται σε βιοτεχνικούς. Εκεί, λίγοι εργάτες, άνδρες, γυναίκες και παιδιά ταξινομούν τα φύλλα καπνού καθι-

Συνέχεια στην 22η σελίδα



«Καπνοπωλείον ο Τζιμητ». Κρεμασμένες οι εφημερίδες «Μακεδονία» και «Ελληνικός Βορράς» (η φωτογραφία είναι από το λεύκωμα «Εν Θεσσαλονίκη, 1900-1960», εκδ. Εξάντας, 1994).



Το δημοφιλές καπνοπωλείο του Βάρκα στην πλατεία Συντάγματος, στο νότιο μερο 2 της οδού Σταδίου, το 1883. Ήταν από τα πρώτα αθηναϊκά καπνοπωλεία που εξοπλίστηκαν με κοπτική μηχανή.

Συνέχεια από την 21η σελίδα

σμένοι στο δάπεδο. Κόβουν τον καπνό σε απλά χαβάνια ή, αργότερα, με τροχούς που φέρουν στην περιφέρειά τους καλοακονισμένα μαχαίρια. Κάποιος απ' αυτούς, ο πιο έμπειρος –ο περίφημος χαρμαντζής– ανακατεύει τις διάφορες ποικιλίες καπνού και δημιουργεί τα εύγευστα χαρμάνια. Όταν τα χαρμάνια είναι έτοιμα, ανοίγονται τα πακετάκια με το σιγαρόχαρτο. Η μία άκρη του σιγαρόχαρτου αλείφεται με ειδική κόλλα, φτιαγμένη συνήθως από άνθος αραβοσίτου, λίγη ζάχαρη και λίγες σταγόνες νερό. Το χαρτί στρογγυλεύεται, οι δύο άκρες κολλούν μεταξύ τους και δημιουργούν ένα χάρτινο κύλινδρο. Στη συνέχεια ο χάρτινος κύλινδρος τσακίζόταν κατά μήκος, αν τα τσιγάρα ήταν «πλακέ» ή διαφορετικά πήγαινε κατ' ευθείαν για γέμισμα. Αργότερα, τα στάδια της όλης εργασίας εξειδικεύονται και η «εμπορική επεξεργασία» –η διαλογή και ταξινόμηση των φύλλων καπνού– γίνεται μόνο σε ειδικούς χώρους, τα καπνομάγαζα (καπναποθήκες), ενώ το κόψιμο, η δημιουργία των χαρμανιών, η ύγρανση κ.τ.λ. γίνεται στα δημόσια καπνοκοπτήρια.

Γύρω στα 1885 τα ελληνικά καπνοπωλεία διαθέτουν έτοιμα «στριφτά» τσιγάρα σε πακέτα, με



Λεπτομέρεια χάρτινης διαφημιστικής αφίσσας του καπνοπωλείου Πατσουράκη (1899-1904) στην Αθήνα. Διασώθηκε χρησιμεύουσα σαν «πλάτη» σε κάδρο και βρέθηκε σε παλαιοπωλείο της Κωνσταντινούπολης.



Ελαιογραφία σε ξύλο (65x80 εκ.). Ένα από τα λίγα κοσμικά έργα του αγιογράφου του Αιγίου, Δημητρίου (Μιμίκου) Κ. Φανέλλη. Απεικονίζει τη σύζυγο του καλλιτέχνη Πανωραία, ντυμένη Αμαλία, να κρατεί κασετίνα με καπνιστικά αντικείμενα και πακέτο τσιγάρων πιθανόν μάρκας Καραβασίλη, των οποίων αντιπρόσωπος στο Αίγιο ήταν ο καπνοπώλης Στέλιος Σολωμός.



Λαϊκή επιγραφή καπνοπωλείου στην Αρτα. Η γυναίκα που απεικονίζεται να καπνίζει είναι αντίγραφο διαφημιστικής αφίσας της καπνοβιομηχανίας Ματσάγγου.



Ανάπτυγμα συρταρωτού πακέτου 10 τσιγάρων της εταιρίας Παπαστράτος, όπου Ελληνας τσολιάς, ενισχύων το εθνικό φρόνημα των Ελλήνων της εποχής εκβάλεη την πολεμική ιαχή «Αέρα».



Πακέτο τσιγάρων που κυκλοφόρησε μετά τον Β' Βαλκανικό πόλεμο με θεματολογία και αισθητική υποταγμένη στην κακοδαιμονία του πολέμου.



Από τα πρώτα χάρτινα συρταρωτά πακέτα της καλαματιανής καπνοβιομηχανίας Καρέλια Α.Ε., με προσωπογραφία του Πετρόμπεη Μαυρομιχάλη.



Χάρτινη αφίσα της εταιρίας των Αδελφών Β.Μ. Μέση (40x25 εκ.) που διαφημίζει το πασίγνωστο και πρώτο σε πωλήσεις την εποχή του «Τέλειον».

σήματα (μάρκες) που συχνά παίρνουν το όνομά τους από την επωνυμία του καπνοπωλείου που τα κατασκευάζει.

«...τινές εφρόντισαν να κοσμήσωσι τα κοντία δι' εξεικονίσεως αντικειμένων συνωνύμων προς τα ονόματά των, ως ο εν Αθήναις καπνοπώλης Βάρκας ο παραθέτων λέμβον (βάρκαν) ή ο καπνοπώλης Βέλλος, ο θέντων παρά το όνομά του το τορπιλλικόν το καλούμενον "Βέλλος"!», έγγραφε το 1915 ο Τιμ. Αμπελάς («Κουτιολογία», Εθνικόν Ημερολόγιον Κ.Φ. Σκόκου, Αθήνα).

Με την εφεύρεση των σιγαροποιητικών μηχανών γίνεται η μετάβαση στη βιομηχανική παραγωγή των μηχανοποιητών τσιγάρων. Στην Ελλάδα, η πρώτη απόπειρα εισαγωγής μηχανημάτων κοπής καπνού και κατασκευής τσιγάρων (που δεν λειτούργησαν ποτέ) έγινε το 1884 από το Δημόσιο. Η πρώτη σιγαροποιητική μηχανή που λειτούργησε εισήχθη από τον καπνοβιομήχανο Αγγελίδη το

1895. Ακολούθησε, το 1908, ο Παπαφώτης στον Πειραιά, το 1909 ο Καραβασίλης στον Πύργο. Εργατικές κινητοποιήσεις ξέσπασαν με την άφιξη των πρώτων σιγαροποιητικών μηχανών, γιατί η παρουσία τους καταργούσε το επάγγελμα του σιγαροποιού. Από τις πρώτες συμβιβαστικές λύσεις που προτάθηκαν ήταν η σιγαροποιητική μηχανή να κατασκευάζει μόνο λαϊκά τσιγάρα και να γράφεται ευκρινώς στα πακέτα η λέξη «μηχανοποιημένα». Τα πρώτα μηχανοποιητά ελληνικά τσιγάρα είχαν τυπωμένο επάνω τους ως σήμα έναν πετεινό. Ονομάστηκαν «Κόκορας» και ήταν κατά πολύ φθηνότερα των χειροποίητων. Για μια εικοσαετία περίπου τα μηχανοποιητά τσιγάρα συνυπάρχουν με τα έτοιμα χειροποίητα. Το ελληνικό κράτος συντάσσει νόμους για να προστατεύσει την τρυφερή ηλικία της σιγαροτοποαγωγής και την 31η Δεκεμβρίου του 1925 απαγορεύει

Συνέχεια στην 24η σελίδα



Χάρτινο συρταρωτό πακέτο (0,7x0,4 εκ.) πέντε τσιγάρων της καπνοβιομηχανίας «ΕΘΝΟΣ».



Τσιγκινή κούτα (6,5x15,5x5 εκ.) των 100 τσιγάρων «Ο Νείλος» της ελληνικής καπνοβιομηχανίας στην Αίγυπτο Τ. Κυριακού-Μηλιώτη με λιθογραφημένο τοπίο του Νείλου στη χάρτινη ετικέτα της.



Μικρή κασετίνα γυναικείων τσιγάρων της αθηναϊκής εταιρίας Μαργαρίτη (1899-1960).



Υπερβολικά τολμηρό για τα ήθη της εποχής (περίπου 1930) πακέτο γυναικείων τσιγάρων «Μον Plaisir» της αθηναϊκής καπνοβιομηχανίας Ε.Ν. Βασσάρα.

Συνέχεια από την 23η σελίδα
ται διά νόμου η πώληση κομμένου καπνού για τσιγάρα.

Ενάμιση χρόνο αργότερα, την 22α Μαΐου του 1926, καταργείται ως ιδιαίτερη κατηγορία και το «χειροποίητο σιγαρέττο» και απαγορεύεται η κυκλοφορία του.

Πακέτα τσιγάρων

Τα ελληνικά κουτιά τσιγάρων πληθαίνουν τη δεκαετία του 1880 για να στεγάσουν τα έτοιμα χειρο-

ποίητα τσιγάρα. Μέχρι μια εποχή –τη δεκαετία του 1960– συνυπάρχουν με τα τσιγάρα «χύμα».

Τα πακέτα τσιγάρων τελικά κέρδισαν την πλειονότητα των καπνιστών με τις εγγυήσεις πρακτικότητας, καθαριότητας, επιμέλειας και οπτικής απόλαυσης που προσέφεραν. Πακέτα αρχικά χαρτονένια, φακελάκια των 5 τσιγάρων, «συρταρωτά» –που έγιναν γνωστά σαν «ΩΘΗΣΟΝ»– από την ομώνυμη εγγραφή που έφεραν στα πλάγια του μικρού συρταριού τους,

«κασετίνες» των πέντε, έξι, δέκα... κούτες των εκατό, διακοσίων, πεντακοσίων τσιγάρων.

Η διακόσμηση των πρώτων πακέτων ήταν αποτέλεσμα των προσωπικών αισθητικών απόψεων των καπνεμπόρων-καπνοπωλών. Η θεματογραφία τους αντλούσε από το παρελθόν και το παρόν βασιλείς, ήρωες, πολιτικούς, σε αποπειρες αλληλεπίδρασης ταυτότητας, θυρεούς, ξίφη, στέμματα, σε μια προσπάθεια εξευγενισμού του προϊόντος, ζώα και πουλιά, ανα-

δεύοντας το αχανές των ζωικών συμβόλων, αθλητές και αθλήματα, για ν' απενοχοποιήσει την αμφιλεγόμενη απόλαυση, κοσμοπολίτικα θέματα για χωροχρονικές αποδράσεις. Σκηνές της μυθολογίας κοσμούσαν τις επιφάνειες των πακέτων με πρωταγωνιστές θεούς και ημίθεους, την Αθηνά, τον Ερμή, τον Αχιλλέα, τη Σαπφώ, την Ακρόπολη, ηρωικές στιγμές του έθνους, τον Κολοκοτρώνη, το θωρηκτό Αβέρωφ, τους τσολιάδες ν' αναφωνούν «αέρα».



Γελοιογραφική διαφήμιση για τα τσιγάρα «Ζενίθ» από τον «Παπατρέχα», σκιτσογράφο της εποχής. Καταχώριση στο ημερολόγιο «Το Σκάνδαλο» της Θεσσαλονίκης.

«...Ομηρικάς δε παραστάσεις εξ αναγλύφων εικονίζουσι και τα κοντία του καπνέμπορου Ι. Κουτσούκου, ήτοι το άρμα του Αχιλλέως σύροντος τον Εκτορα, και επί της ετέρας πλευράς οδυρομένην την οικογένειαν, ίσως τον Βασιλέως της Τροίας Πριάμον...»

«...παράστασις, αλλά ατελέστερον εκτελεσθείσα, είναι η εις τα κοντία του εκ Καλαμών καπνοπώλου Σκιά. Παρισιά ωραίαν, αυλητοίδα κρατούσαν διά των δύο χειρών της διάυλον, εξ ου εξέρχονται (τι νομίζετε, Ηχοι) σιγαρέττα. Αγνωστον τι ήθελε να συμβολίσει ο καλλιτέχνης...» συνέχιζε ο Τιμ. Αμπελάς (βλέπε ανωτέρω).

Μετά τον Δεύτερο Παγκόσμιο Πόλεμο, με την έκρηξη της διαφήμισης και των μέσων επικοινωνίας, τη διακόσμηση των πακέτων ανέλαβαν οι νεοδημιουργηθέντες επαγγελματίες γραφίστες και διαφημιστές. Τα μέχρι τότε «φλύαρα» εικαστικά στοιχεία ελαχιστοποιούνται, χοντρές και λεπτές λωρίδες τεντωμένες ή κυματίζουσες, γραμμικά σχήματα με έγχρωμο ή λευκό φόντο επιτελούν το έργο της προσέλκυσης του κατα-

ναλωτή. Διάφοροι χρωματιστοί τύποι γραμμάτων αναγγέλλουν τις φίρμες και μικρά στρογγυλά, τετράγωνα ή ρομβοειδή διακοσμητικά μοτίβα φιλοξενούν το σήμα της εταιρίας. Στους λογότυπους γίνεται συχνά μνεία της ποιότητας, Εκλεκτά, Φίνο, Τέλειον... της προέλευσης, Ανθός Ξηρομέρου, Αγρινίου... του αριθμού των περιεχομένων τσιγάρων No 10, No 22, No 5... της ταυτότητας του καπνοβιομήχανου Καραβασίλης, Αφοί Ματσαγγου, Βάθης. Επίσης, αρκετά νωρίς έκαναν την εμφάνισή τους ευφημιστικοί λατινικοί λογότυποι όπως: CHIC, LUX, SPECIAL... που πολλοί κατέληξαν σε ελληνολατινικά γλωσσικά υβρίδια Σαντεκλαιρ, Ντάμες, Αντινικότ...

Τα σχήματα των πακέτων χαρτονένιων ή τσιγκινων, αγάπησαν μονομανώς τα ορθογώνια παραλληλεπίπεδα. Αιρετικές παρουσίες ανάμεσά τους, αναζητώντας λύσεις βελτιωμένης λειτουργικότητας, τα καμπυλόγραμμα πακέτα τσέπης Super Blend No 50 του Μελαχροινού, τα τσιγκίνα κυλιν-

Συνέχεια στην 26η σελίδα



Διαφημιστική καταχώριση στον ημερήσιο Τύπο για τα τσιγάρα ΕΘNOC, της καπνοβιομηχανίας Κεράνης Α.Ε., όταν τα τσιγάρα πουλιόνταν και χύμα.



Διαφήμιση στον ημερήσιο Τύπο της εποχής για το «22 Αντινικότ» που ανήκε στην εταιρία Γιαννουκάκη Υιοί και εξαγοράστηκε το 1938 από τη Θ.Δ. Γεωργιάδης Α.Ε.



Από τα πρώτα συρταρωτά πακέτα της μεγάλης καπνοβιομηχανίας Β. Καραβασιλή (1880-1952) που είχε σήμα της τρωσωπογραφία του Κολοκοτρώνη. Αργότερα, η εταιρία κυκλοφόρησε πλήθος πετυχημένων σημάτων με διάσημο το «Ζ» Καραβασιλή.



Ένα από τα πιο όμορφα ελληνικά πακέτα, όπως πρωτοκυκλοφόρησε το 1931 από την καπνοβιομηχανία Αφοί Κωνσταντίνου και τροφοδότησε πλήθος συζητήσεων για την ταυτότητα της γυναικείας μορφής που φέρει. Το 1997, το σήμα εξαγοράστηκε από την εταιρία Παπαστράτος.

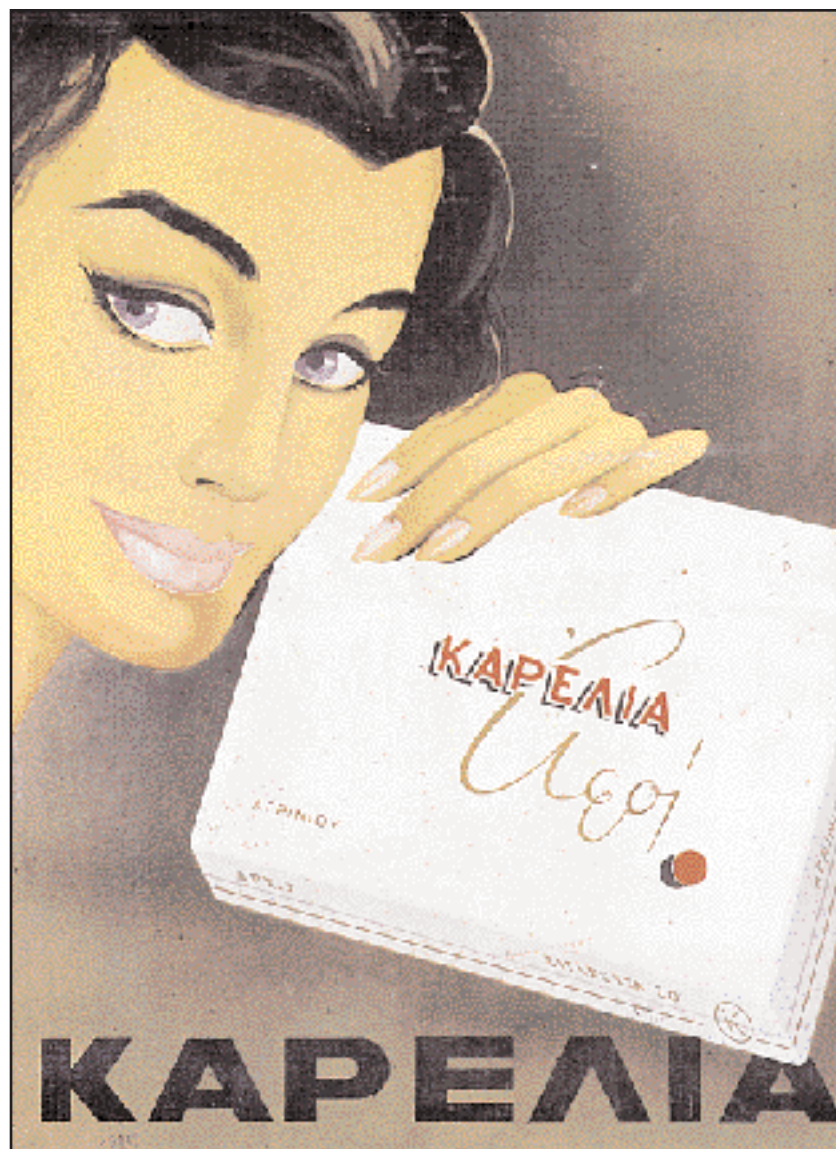
Συνέχεια από την 25η σελίδα

δρικά κουτιά για εξαγωγές του Hellas Special.

Πλαγιαστά ή όρθια, συρταρωτά ή κασετίνες αυτά τα ξεοδεμένα ορθογωνιασμένα κουτιά με τις στρογγυλεμένες μερικές φορές γωνιές, αυτοί οι «σιωπηλοί πωλητές» φιλοξένησαν στην αγκαλιά τους επίλεκτους ενοίκους, γεννήματα της ελληνικής γης και θρέμ-

ματα ακάματης προσπάθειας.

Σήμερα στις προθήκες παλαιωπωλείων στις βιτρίνες ιδιωτικών συλλογών ή αποθηκευμένα στις ζηλευτά αλάθητες μνήμες των ηλεκτρονικών υπολογιστών σύγχρονων καπνοβιομηχανιών, αποπειρώνται να εικονογραφήσουν την ιστορία τους και χρίζονται αλιείς νοσταλγικών αμφίθυμων συνειρμών.

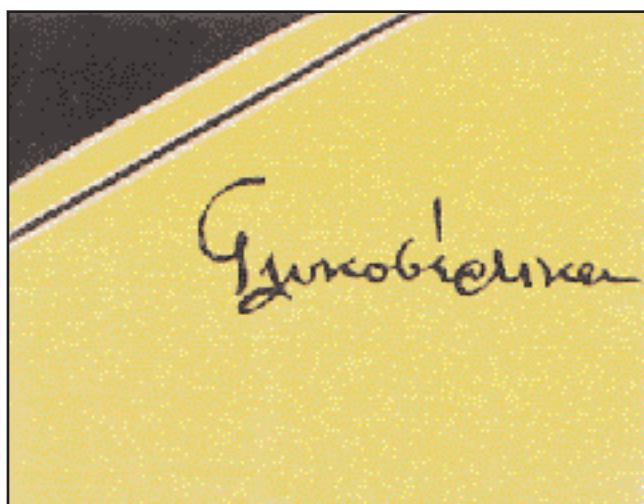


Διαφημιστική αφίσα με ένα από τα δημοφιλέστερα σήματα «Αφοί Καρέλια», με την κόκκινη βούλα και με καπνά Αγρινίου.



Ετικέτα πακέτου καπνού του βολιώτικου καπνοπωλείου «Η Θεσσαλία» (1900) των Δ. Βογιατζή και Μ. Πατσιαντά.

Χάρτινη κασετίνα «Γλυκοσέρτικα», της καλαματιανής καπνοβιομηχανίας Αφών Δαμηλάτη (1875-1970).



Ανάπτυγμα χάρτινου πακέτου χειροποίητων τσιγάρων Χ. Σαρμουσάκη, λιθογραφημένο στο εργοστάσιο της Ασιώτη στην Κέρκυρα.



Ανάπτυγμα χάρτινου πακέτου χειροποίητων τσιγάρων με καπνά Ξηρομέρου και Κατούνας του καπνεμπορικού οίκου στη Λευκάδα με την επωνυμία «Πρόοδος», του Γ.Δ. Μαλακάση (1927-1929).



Διαφημιστική αφίσα που φιλοτέχνησε ο Δ. Μαχαιρίτσας για το σήμα «Ρόδος ελαφρά», της βολιώτικης καπνοβιομηχανίας Αδελ. Ν. Ματσάγγου.

Κάρτες τσιγάρων

Καλαίσθητα και συχνά τολμηρά ένθετα, φιλοτεχνημένα με έμπνευση και πρωτοτυπία



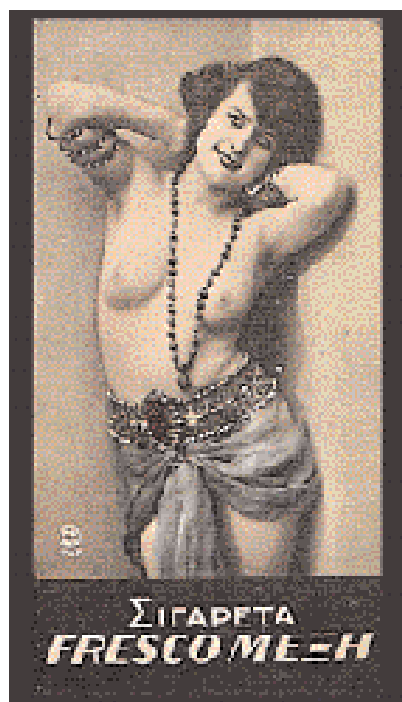
Η βασίλισσα Ολγα σε μεταξωτό ένθετο των πακέτων της αμερικανικής καπνοβιομηχανίας ZIRA CIGARETTES. Τα μεταξωτά ένθετα έγιναν μόδα και στις αρχές του αιώνα διακοσμούσαν καπέλα, γραβάτες, ζώνες, ομπρέλες, τραπεζομάντιλα.



Μια από την πληθώρα τολμηρών καρτών τσιγάρων με θέμα γυμνές καλλονές, που κυκλοφόρησε η εταιρία Ι. Μέξη. Η υποδοχή τους από το κοινό –σε πείσμα των σεμνότυφων καιρών– υπήρξε ενθουσιώδης.



Κάρτα τσιγάρων της ελληνικής καπνοβιομηχανίας στην Αμερική, Σ. Ανάργυρου, της μάρκας MURAD. Από τις σειρές καρτών με θέμα αθλητικές δραστηριότητες.



Κάρτες τσιγάρων μάρκα FRESCO-MEEH με ημίγυμνες καλλονές, που ανακαλούν την εποχή και την αισθητική της Μάτα Χάρι.

Της Πηνελόπης Γιακουμάκη

Η ΚΑΙΝΟΤΟΜΙΑ των ενθέτων ξεκίνησε το 1878 στην Αμερική, από την σιγαρετοβιομηχανία που κατασκεύαζε τα τσιγάρα «Marquis of Lorne» και η οποία τοποθέτησε στο εσωτερικό των τσιγάρων της το πορτρέτο της ομώνυμης μαρκησίας. Το παράδειγμά της ακολούθησαν όλες οι μεγάλες καπνοβιομηχανίες της εποχής, τυπώνοντας πλημμυρίδα καρτών για τσιγάρα, που συναγωνίζονταν μεταξύ τους σ' έμπνευση και πρωτοτυπία, σε ποιότητα και αισθητική. Το κόστος κατασκευής των ενθέτων πολλές φορές υπερέβαινε αυτό των τσιγάρων!

Στις αρχές του αιώνα οι Έλληνες καπνοβιομηχανοί της Αιγύπτου, Τόκκος, Πρωτόπαπας, Μελαχροινός κ.ά., στολίζουν τα παγκοσμίου φήμης

τσιγάρα τους μ' εξωτικές ασπρόμαυρες και επιχρωματισμένες φωτογραφίες όπου ρετρό καλλονές εξαντλούν με τις στάσεις τους κάθε πιθανή έκφραση του γυμνού. Μερικές από αυτές στολίζονται με χρυσόσκονη, απομιμήσεις διαμαντιών και άλλων πολύτιμων λίθων. Η ποιότητά τους για τα δεδομένα της εποχής είναι εκπληκτική και οι φωτογραφήσεις γίνονται από μεγάλους καλλιτέχνες. Στο οπισθόκαρτο τυπώνονται προσφορές δώρων, κουπονιών κ.ά. και με γραμμογράφηση επιστολικού δελταρίου τ' αποκαλυπτικά ένθετα μετατρέπονται σε «πικάντικες» ταχυδρομικές καρτ ποστάλ που ταξιδεύουν και διαφημίζουν την εταιρία που τις εκδίδει σε όλο τον κόσμο.

Πλην των χάρτινων ενθέτων, αργότερα, χρησιμοποιούνται σατέν



Κάρτα τσιγάρων της μεγάλης καπνοβιομηχανίας της Αιγύπτου «Μελαχροινός & Σία». Εικονίζονται ιθαγενείς σε κυνήγι κροκόδειλου στο Νείλο.



«Επιστράτευση» αστέρων του κινηματογραφικού στερεώματος. Ο Ροδόλφο Βαλεντίνο και η Βίλμα Μπάνκι σε κάρτα τσιγάρων της ελληνικής καπνοβιομηχανίας στην Αίγυπτο «Tocco».

κομματάκια υφάσματος εικονογραφημένου με ποικίλα θέματα, που γίνονται μόδα και διακοσμούν καπέλα, τραπεζομάντηλα, γραβάτες, ζώνες, ομπρέλες...

Στην Αγγλία γύρω στα 1930 δημιουργούνται λέσχες «καρτοφίλων» και οι κάρτες τσιγάρων, τα λεγόμενα cigarette cards, γίνονται συλλεκτικά αντικείμενα.

Δελτία δώρων

Γύρω στο 1915 κάνουν την εμφάνισή τους στα ελληνικά πακέτα των τσιγάρων ZENITH, του συνδέσμου καπνοπαραγωγών Αγρινίου, οι πρώτες κάρτες τσιγάρων. Είναι μικρές φωτογραφίες που απεικονίζουν νεοελληνικές τοπικές ενδυμασίες και τοποθετούνται στο εσωτερικό του πακέτου. Το 1925, κάρτες φιλοξενούνται και στα πακέτα ΝΥΜΦΗ και ΕΘΝΟΣ των εταιριών Φούκα και Κεράνη. Σε απόσταση αναπνοής ακολουθεί το ΤΕΛΕΙΟΝ της καπνοβιομηχανίας Μέξη και πολλές άλλες εταιρίες. Το οπισθόκαρτο εκτελεί χρέη δελτίου δώρων. Διαβάζουμε σε κάρτα των τσιγάρων ΣΠΙΘΑ:

«Οι κομίζοντες εις το κατάστημά μας



Κάρτες τσιγάρων της ηρακλειώτικης καπνοβιομηχανίας τσιγάρων «Φαιστός». Εικονίζονται οι Κρήτες αγωνιστές Γ. Τσουδερός και Π. Βολουδάκης.

120 φωτογραφίες μεγάλων κωτιών ή 240 μικρών τσιγάρων, θα λαμβάνουν εν εκ των κάτωθι αναφερομένων ειδών: Πίπες θαυμάσιες, αναπτήρες, σιγαροθήκη και πολυτελείας, σαπόνες αρωμ. Παρισίων (εις κωτία), κτένια μεγάλα, αρώματα Παρισίων φιάλα, σονγιάδες



Κάρτες τσιγάρων (3,5x5 εκ.) της καπνοβιομηχανίας Ι. Μέξη, με... καπνίζουσες καλλονές της εποχής.



Κάρτα τσιγάρων της καπνοβιομηχανίας Παπαστράτος, που κυκλοφόρησε τα Χριστούγεννα 1958 με ευχές «για τους εκλεκτούς φίλους των σιγαρέττων μας», τυπωμένες στο οπισθόκαρτο.



στέλλεται και γίνεται πιο τολμηρή για τα ήθη της εποχής. Η ελληνική αγορά απολαμβάνει πληθονή φωτογραφικών προτάσεων και... προκλήσεων. Παράλληλα με τους αγωνιστές της κρητικής επανάστασης, τους βασιλείς, τις σκηνές καθημερινής ζωής, τα αρχαία μνημεία και τα τοπία, αναιδέις λολίτες, καμπυλόγραμμες χορεύτριες των γαλλικών καμπαρέ Moulin Rouge και Lido, ηθοποιοί όπως η Σάρα Μπερνάρ αιχμαλωτίζονται στα παραλληλόγραμμα των καρτών. Αρκετές κάρτες, μεταξύ των οποίων κάρτες με γυμνές καλλονές της καπνοβιομηχανίας Μέξη, διέφυγαν του χρόνου τοποθετημένες «ευλαβικά» σε ειδικά κατασκευασμένα άλμπουμ και αποτελούν στις μέρες μας συλλεκτικό είδος και παραμυθία της προεφηβικής καθήλωσης μανιδών συλλεκτών.

Κατά τον δεύτερο παγκόσμιο πόλεμο αναστέλλεται η έκδοση των καρτών λόγω έλλειψης χαρτιού. Στις δεκαετίες 1940 και 1950, έπειτα από κυβερνητικές απαγορευτικές αποφάσεις, κάποια εικαστικά ενσωματώνονται φειδωλά στο εσωτερικό του σκεπάσματος των πακέτων και σιγά σιγά οι κάρτες χάνονται.

Αγγλικοί και άλλα διάφορα».

Το δελτίο δώρου σύντομα δημιουργεί προβλήματα και το 1927 με κυβερνητική απόφαση καταργείται ως στοιχείο αθέμιτου ανταγωνισμού. Έμφαση πλέον δίνεται στη θεματογραφία των ενθέτων, η οποία δια-



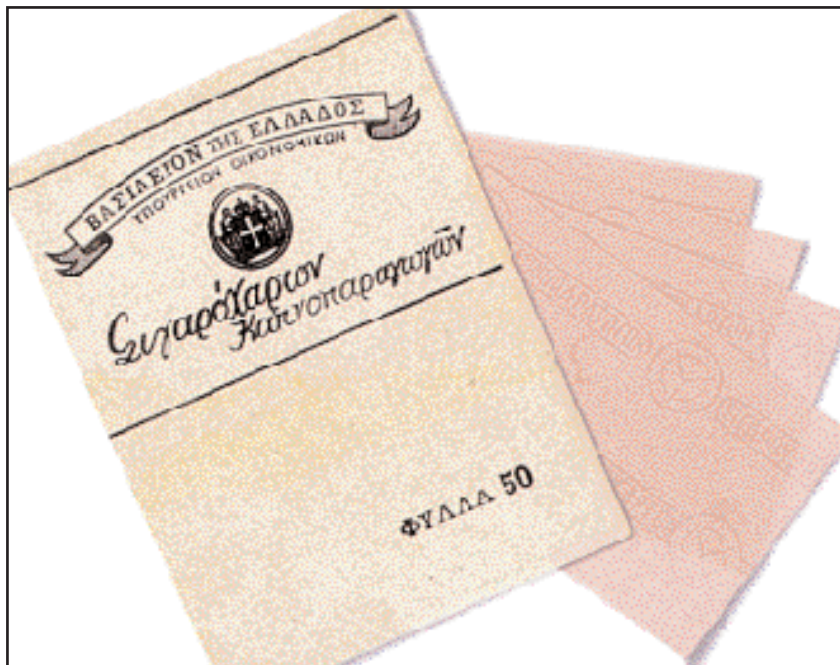
Τμήμα εσωτερικού σκεπάσματος κασέλας του οποίου τα εξώφυλλα σιγαροχάρτου αποτέλεσαν είδος πρωτότυπης ταπετσαρίας. Η κασέλα βρίσκεται στη βιομηχανία ΠΑΒΕΣ.



Ανάπτυγμα εξώφυλλου σιγαροχάρτου της εποχής των Βαλκανικών πολέμων. Αποτυπώνονται ο Ε. Βενιζέλος, και ο Π. Κουντουριώτης. Στο οπισθόφυλλο διαβάζουμε ότι κατασκευάστηκε προς τιμήν του Ε. Βενιζέλου και «πας ο τιμών το όνομα του μεγάλου αρχηγού της φυλής και κηδόμενος της υγείας του ας προβή εις μίαν και μόνον δοκιμήν και θα μείνη ευχαριστημένος»!



Ανάπτυγμα εξωφύλλου σιγαροχάρτου (10x7 εκ.), φιλοτεχνημένο στο λιθογραφείο Αφοί Τσαούση, στη Σμύρνη.



Την 1η Ιουνίου 1927 παραχωρήθηκε στους καπνοπαραγωγούς που διέθεταν καλλιέργειες πάνω από δύο στρέμματα το δικαίωμα να χρησιμοποιούν για προσωπική τους χρήση ορισμένη ποσότητα σιγαροχάρτου. Στη φωτογραφία το γνωστό σιγαρόχαρτο των καπνοπαραγωγών σε ροζ χρώμα.



Εμπορική επιστολή με ημερομηνία 15 Ιουνίου 1911, του τυπογραφείου-λιθογραφείου Τραυλού. «Ειδικότητά μας το σιγαρόχαρτο», διαβάζουμε στο περιτεχνο εμπορικό σήμα που κοσμεί τα επιστολόχαρτα της εταιρίας.

Σιγαρόχαρτα άλλων εποχών

ΣΤΑ μέσα του 17ου αιώνα, στις προθήκες των βιβλιοπωλείων στη Βαρκελώνη κάνει την εμφάνισή του ένα καινούργιο εμπόρευμα. «Μικρά τετράδια χαρτιών για τσιγάρα». Πρόκειται για δεσμίδες μικρών ορθογώνιων άκομφων χαρτιών, κολλημένων στη μια τους διάσταση. Είναι εξευρωπαϊσμένοι απόγονοι των νοτιοαμερικάνικων «παπελίτος» που πολύ πριν από τον 16ο αιώνα ανέφεραν στις αφηγήσεις τους οι ιεραπόστολοι που διέτρεχαν την Νότια Αμερική. Με τον ερχομό του σιγαροχάρτου στην Ευρώπη, οι ποικιλίες ψιλοκομμένου καπνού αιχμαλωτίζονται στο αγκάλιασμά του –οι άλλοι τρόποι καπνίσματος ατονούν– και μέλλει να δημιουργηθεί το πιο παράδοξο προϊόν των επόμενων αιώνων. Το τσιγάρο. Η επιλογή του σιγαροχάρτου αποτελούσε, για τους καπνιστές «στριφτών» τσιγάρων, μέρος της ιεροτελεστίας του «στριψίματος». Το κοίταζαν, το άγγιζαν, το χάιδευαν, το διάλεγαν, το τοποθετούσαν ευλαβικά ανάμεσα στον αντίχειρα και τον δείκτη και επιμελώς δούλευαν τις μικρές τούφες καπνού για να δώσουν το επιθυμητό σχήμα στο τσιγάρο τους. Σιγαρόχαρτα από διάφορες ύλες, όπως ρύζι, βαμβάκι, λινάρι και κάνναβη, σε πολυποίκιλα χρώματα, αποχρώσεις του λευκού, του πράσινου, του ροζ, ώχρες, δοκιμάστηκαν. Αρωματικές ουσίες προστέθηκαν, προκλήσεις στην όσφρηση και τη γεύση. Το σιγαρόχαρτο συμμετείχε ενεργά στη γευστική και οσφρητική αρμονία του χειροποίητου τσιγάρου.

Στην Ελλάδα δεν γνωρίζουμε την ακριβή ημερομηνία εισαγωγής του σιγαροχάρτου. Βέβαιο είναι ό-

τι τα πολυσύχναστα λιμάνια της χώρας μας δεν άργησαν να δεχτούν το καινούργιο εμπόρευμα. Ήδη από το 1866, τα χαρτοπωλεία στην Αθήνα, μεταξύ των άλλων προϊόντων τους, πωλούν και διαφημιζούν σιγαρόχαρτα. Οι δεσμίδες σιγαροχάρτου απόκτησαν προστατευτική επένδυση από χάρτινα μικροσκοπικά περιτεχνα, ασπρόμαυρα ή έγχρωμα, εξώφυλλα λιθογραφημένα με ολύμπιους θεούς, γοργόνες, βασιλείς, σκηνές α-

πό την καθημερινότητα, ήρωες του '21, πολιτικούς άνδρες της εποχής, σύμβολα, διακοσμητικά στοιχεία... Ένα εικαστικό πανόραμα που προκαλεί ευχάριστα τα περιδιαβαίνοντα μάτια των καπνιστών. Με την επιβολή, το 1883, της φορολογίας του καπνού, στην Ελλάδα, απαγορεύεται η ελεύθερη πώληση σιγαροχάρτου. Οι όμορφα φιλοτεχνημένες δεσμίδες σιγαροχάρτου χάνονται από την ελληνική αγορά. Το κράτος το 1887 αναθέ-

τει, αποκλειστικά στην επιχείρηση Ασπιώτη, τη διασκευή του εισαγόμενου σιγαροχάρτου προς χρήση όλων των εγχωρίων καπνοβιομηχανιών.

Διαβάζουμε σε δημοσίευμα⁽¹⁾ του 1919:

«...εμερίμνησε η Κρατική Γραφειοκρατία, ως να ήτο Κινέζα μαμμί, να τη συμπίεση (τη βιομηχανία καπνού), να την συνθλίψη, να την παραμορφώσει, ώστε να μη δύναται να έχει ελεύθερον τον δρόμον της αναπτύξεώς της. Της εφόρτωσε άθλιον σιγαρόχαρτον, της εχάλασε την εξωτερική ομορφιά της με τα απαίσια φασκιά των ταινιών, την υπέβαλεν υπό ενιαίαν φορολογίαν, της απηγόρευσε διαφοράς ειδών και ποικιλίας, την απέκλεισε από την εκμετάλλευσιν των γούστων, των σκέρτσων, των ορέξεων της πολυτελείας, την εμπόδιζε να είναι απαιτητική προς τας τάξεις των πλουσίων και διευκολυντική εις τας τάξεις των πτωχών.

Οι έντονες αντιδράσεις και διαμαρτυρίες δεν στάθηκαν ικανές να τροποποιήσουν το καθεστώς εμπορίας του σιγαροχάρτου. Την 1η Ιανουαρίου 1986, με την προσχώρηση της χώρας μας στην ΕΟΚ, σύμφωνα με το άρθρο 40 της συμφωνίας της Ρώμης καταργούνται όλα τα κρατικά μονοπώλια εμπορικού χαρακτήρα και απελευθερώνεται και η εμπορία του σιγαροχάρτου. Π.Γ.

Σημείωση:

1. Β. Γαβριηλίδης, «Εργαζομένη Ελλάς», том Γ.

Στο αφιέρωμα αυτό καθοριστική ήταν η συμβολή του κ. Μάνου Χαριτάτου, προέδρου Δ.Σ. του Ε.Α.Ι.Α. και της κ. Πηνελόπης Γιακουμάκη, τους οποίους ευχαριστούμε.

Το διάστημα 1890–1920 στο Κάιρο, στην Αλεξάνδρεια, τη Σμύρνη, την Κωνσταντινούπολη, τα σιγαρόχαρτα διακοσμούνται με καλαίσθητα σύμβολα, με εραλδικά σήματα, κ.ά. Σε όλη την Ανατολή, ελληνικά ονόματα υπογράφουν τα πιο όμορφα και πολυσυζητημένα σιγαρόχαρτα, ελληνικά εργοστάσια ελέγχουν τον κύριο όγκο της παραγωγής. Στη φωτογραφία, ανάπτυγμα σιγαροχάρτου όπου εικονίζεται το εργοστάσιο και η γενική αποθήκη των Εθν. Φιλ. Καταστημάτων, εντός του Μεγάλου Εθνικού Χανιού του Γαλατά, στην Κωνσταντινούπολη.

