

2-32 ΑΦΙΕΡΩΜΑ

● Στα βήματα του Θεόπτη Μωυσή. Οδοιπορικό στα ιερά προσκυνήματα της σιναϊτικής ερήμου.

● Η ιστορία της Μονής. Αιώνες παραμένει «εν μέση γη ανύδρω και ανίμω» ανένταφη οάση χριστιανική.

● Μνημειακή αρχιτεκτονική. Η μονή συγκαταλέγεται στα αρχαιότερα σχυρωμένα κοινοβιακά συγκροτήματα.

● Πνευματική ζωή. Ο μοναχισμός από τον Ιωάννη της Κλίμακος έως τους νεομάρτυρες.

● Βιβλιοθήκη διεθνούς ακτινοβολίας. Διαθέτει χιλιάδες χειρόγραφα και έντυπα σε πολλές γλώσσες.

● Το σιναϊτικό αρχείο. Δίνει πολύτιμα στοιχεία για τη Μονή, άλλες ορθόδοξες εκκλησίες και ξένα κράτη.

● Βυζαντινές εικόνες. Συγκροτούν τη σημαντικότερη πινακοθήκη του ορθόδοξου κόσμου.

● Μεταβυζαντινές εικόνες. Μοναδική συλλογή με έργα σημαντικών αγιογράφων της Κρητικής Σχολής.

● Εικονογραφημένα χειρόγραφα. Αποτελούν αριστουργήματα που μετατρέπουν τη μονή σε θησαυροφυλάκιο ιερών βιβλίων.

● Χρυσοκέντητα άμφια. Τα εκκλησιαστικά κεντήματα προέρχονται από κάθε γωνία της γης.

● Αριστουργήματα αργυροχοΐας. Αποτελούν ιστορικά τεκμήρια για τα καλλιτεχνικά κέντρα από τον 6ο έως τον 18ο αιώνα.

● Ψηφιδωτά και τοιχογραφίες. Η Μεταμόρφωση του Σωτήρος, αριστούργημα της εποχής του Ιουστινιανού.

● Βεδουίνοι και μονή. Αρμονική συνύπαρξη και αλληλοβοήθεια αιώνων χάρη στην προσφορά των μοναχών.

● Μοναστικά κέντρα. Οι εκατοντάδες σκήτες, λαύρες και μοναστήρια του Σινά.

● Τα σιναϊτικά μετόχια. Διεσπαρμένα σε όλο τον κόσμο στήριξαν τη μοναχική ζωή και παράδοση.

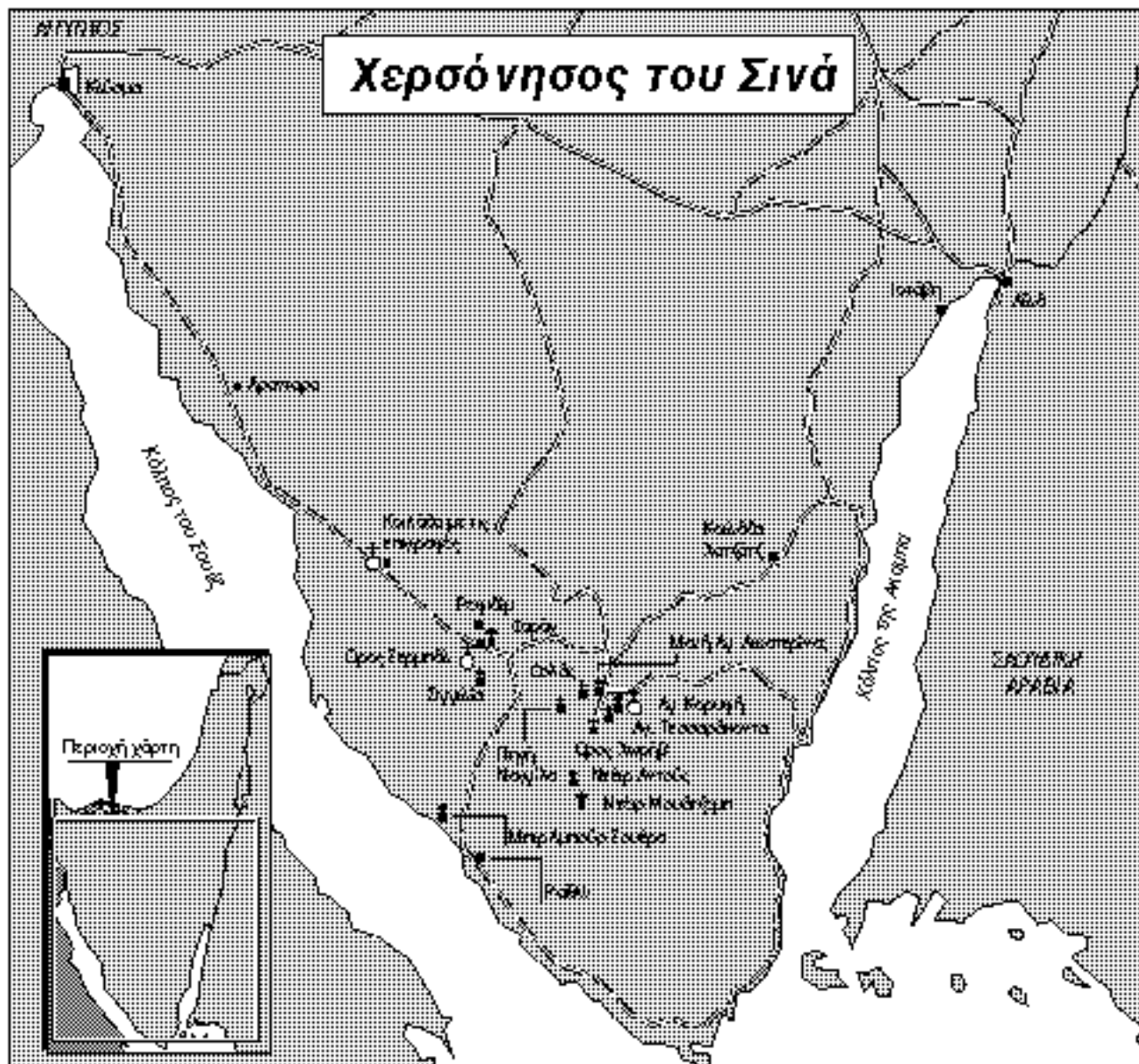
Φωτογραφία εξωφύλλου: Η Μονή της Αγίας Αικατερίνης στην κοιλάδα του Wadi ad-Dayr.

Υπεύθυνος «Επτά Ημερών»:
ΒΗΣ. ΣΤΑΥΡΑΚΑΣ

ΑΦΙΕΡΩΜΑ

Στα βήματα του Θεόπτη Μωυσή

Οδοιπορικό στα ιερά προσκυνήματα της σιναϊτικής ερήμου



Του **Αθανασίου Παλιούρα**
Καθηγητή Πανεπιστημίου Ιωαννίνων

Η ΕΡΗΜΟΣ του Σινά, φοβερή και ανελήθη, φλεγόμενη τη μέρα και παγωμένη τη νύχτα, έπαιξε το ρόλο του καμβά πάνω στον οποίο κεντήθηκε βελονιά - βελονιά η ελπίδα του λαού του Ισραήλ.

Για σαράντα ολόκληρα χρόνια ο λαός περιπλανήθηκε και ταλαιπωρήθηκε, ώσπου να ολοκληρώσει το ατελείωτο ταξίδι του γυρισμού στην πατρίδα: από την Αίγυπτο στη Γη της Επαγγελίας. Κατόρθωμα για τα αρχαία εκείνα χρόνια που οφείλεται

στο Μωυσή, σ' αυτόν που οι Γραφές ονόμασαν Νομοθέτη και Προφήτη, προάγγελο του Χριστού και χαρισματικό ηγέτη. Μελετώντας τη φυσιογνωμία της ερήμου είναι σαν να

Επιμέλεια αφιερώματος:
ΕΛΕΥΘΕΡΙΑ ΤΡΑΪΟΥ

μελετάς την Προσωπικότητα του Μωυσή. Σκληρός και ανυποχώρητος συχνά, σαν τους γρανιτένιους κόκκινους βράχους, μαλακός και συγκαταβατικός από την άλλη, σαν τους αμμόλοφους, ορμητικός και

κραυγαλέος κάποτε σαν τους παντοδύναμους αέρηδες, ήρεμος και γαλήνιος σαν τη δροσερή αύρα που κατεβαίνει στα Ουάντι με το λιγιστό πράσινο...

Από την ώρα που γεννήθηκε ο Μωυσής στην εξορία της Αιγύπτου, από τη στιγμή που σώθηκε λικνιζόμενος μέσα σ' ένα πανέρι στα νερά του Νείλου (Μωυσής= ο σωσμένος από τα νερά), είχε απάνω του τη σφραγίδα της θείας αποστολής: ν' αποτινάξει το ζυγό και να οδηγήσει το λαό του πίσω στην πατρίδα, την Παλαιστίνη, αφού περάσει την αφιλόξενη και α-

Συνέχεια στην 4η σελίδα



Σύγχρονοι οδοιπόροι ανεβαίνουν για προσκύνημα στην κορυφή του όρους Χωρήβ (2.285 μ.), όπου ο Θεός παρέδωσε στον Μωυσή τις Δέκα Εντολές. (Φωτ.: Αρχείο Π. και Μ. Κουφοπούλου).



Το Σινά. Έργο του ζωγράφου Ιακώβου Μόσκου. Πρώτο τέταρτο του 18ου αι. Εικονίζονται το Όρος της Αγίας Επιστήμης (αριστερά), το Όρος Χωρήβ (κέντρο), το Όρος της Αγίας Αικατερίνης (δεξιά), σκήτες και η Μονή από την οποία μια κλίμακα οδηγεί στην Αγία Κορυφή.



Συναίτης μοναχός στο εσωτερικό της Μονής της Αγίας Αικατερίνης. Το μοναστήρι βρίσκεται κάτω από το όρος Χωρήβ, όπου ο Θεός παρέδωσε τις Δέκα Εντολές, ενώ στα τείχη του περικλείει το προσκύνημα της Αγίας Βάτου.

Συνέχεια από την 2η σελίδα

πέραντη έρημο. Το μέγα εμπόδιο ήταν η έρημος. Την ξαναθυμάται, την ίδια αυτή έρημο, ύστερα από αιώνες ο Καζαντζάκης και την περιγράφει: «Πώς μπορείς να νιώσεις τη ράτσα τον Οβραίων χωρίς να περάσεις και να ζήσεις τη φοβερή τούτη έρημο; Τρεις ατέλειωτες μέρες τη διαβαίναμε πάνω στην καμήλα. Ο λαμός φεύγει από τη δίψα, τα μελίγγια σαλεύουν, ο νους στρουφίζεται ακολουθώντας σα φίδι το στριφτό, γυαλιστερό φαράγγι. Πώς μπορεί να πεθάνει μια ράτσα που σφυροκοπιόταν σαράντα χρόνια μέσα στο καμίνι τούτο; Εγώ που αγαπώ την ανήλεη τούτη ράτσα αναγαλλιούσα να θωρώ τις άγριες τραγές πέτρες όπου ακονίστηκαν οι αρετές της: η θέληση, η επιμονή, το πείσμα, η αντοχή κι απάνω απόλα ένας Θεός, σάρκα από τη σάρκα τους, που τους φώναζαν. «Δώσε μας να φάμε! Σκότωσε τους οχτρούς μας! Δώσε μας τη Γη της Επαγγελίας!» και τον ανάγκαζαν, με τη βία, να υπακούσει».

Ο θεόπτης Μωυσής

Ετσι, σήμερα, καθώς απλώνεται η απέραντος έρημος από το Νείλο μέχρι τη Νεκρά Θάλασσα και από το Σουέζ μέχρι τον κόλπο του Ακαμπα, ένα τεράστιο τρίγωνο της γης που περικλείεται ανάμεσα στη Μεσόγειο και την έρημο Τιχ, το Σουέζ και τον κόλπο του Ακαμπα ως επάνω στον Ιορδάνη ποταμό, συνειδητοποιεί ο άνθρωπος του καιρού μας πόσο κορυφαία προσωπικότητα ήταν ο Μωυ-

σής, αφού βρέθηκε ανάμεσα στο Θεό και στο λαό του κι άντεξε τις πρωτόγνωρες και ασφυκτικές κεντρομόλες πιέσεις. Ο Θεός από τη μια να διατάζει και ο λαός από την άλλη συνέχεια ν' ατακτεί. Πολλοί κατά καιρούς δοκίμασαν να ακολουθήσουν τα βήματα του μεγάλου προφήτη, αφουγκραζόμενοι τα σημεία των καιρών και πασχίζοντας να συλλάβουν την αγωνία του και τους αγώνες του. Ξεκίνησαν από τον πλουτοδότη Νείλο και περνώντας την Ερυθρά Θάλασσα άρχισαν το μακρύ γοητευτικό και επικίνδυνο ταξίδι προς τη γη Μαδιάμ και συνέχισαν ως κάτω στην έρημο του Σινά. Εκεί ανέβαιναν το όρος Χωρήβ όπου πάντοτε η βάτος φλέγεται χωρίς να καίγεται κι ακούνε μέσα από νεφέλες, αστραπές και βροντές τη φωνή του Θεού. Ύστερα μπαίνουν στο εσωτερικό του αρχαίου Μοναστηριού και ξαναβρίσκουν τον μεγάλο Προφήτη ανάμεσα από τα χρώματα του εξαίσιου ψηφιδωτού της αψίδας: Ο Μωυσής με τον Ηλία (ο Νόμος και οι Προφήτες) στο όρος της Μεταμόρφωσης έχοντας στη μέση τον ένδοξο Χριστό, ένα θέμα αγαπητό στους ασκητές της ερήμου, αφού αναζητούσαν τον αγιασμό και τη θέωση μέσα από τη θέα της αρρήτου δόξης του Θεού και κάτω από τη μυστική προσέγγιση του ακτίστου Θεωριού φωτός. Συντροφιά με τον Ααρών και το κινητό ιερό-την κιβωτό της Διαθήκης- ρίχνονται στη μάχη με τα απρόσμενα θεριά της ερήμου. Όπως ο Μωυσής και ο λαός

του Ισραήλ. Οι αμαρτίες αμέτρητες, όσες και οι προσευχές. Μόνοι, κατάμονοι, ανάμεσα στην έρημο και τον καταγάλανο ουρανό κινούνται με αθεράπευτα πάθη και κρυφές πληγές. Γι' αυτό ο Θεός δεν επιτρέπει εύκολα να φθάσουν στο τέρμα.

Όπως αυτοί είναι ανελέητοι στη λησμονιά του, έτσι κι αυτός τους αφήνει δεκάδες χρόνια να πλανιούνται. Ανάμεσα στην οργή και τη μετάνοια, στα πάθη και την πίεση της επιστροφής, στην πίκρα και τη χαρά της τροφής, στη δυσπιστία και την τιμωρία, στην άρνηση του Θεού και τη νοσταλγία της ακριβοθώρητης πατρίδας. Ούτε ο Μωυσής θα απολαύσει τελικά την πατρίδα, ούτε οι Εβραίοι που ζούσαν ακόμη και ήταν πάνω από 20 ετών. Η ανελέητη απόφαση του Θεού, του τρομερού τιμωρού, αυτού που τον περιγράφει κατά τον πιο γραφικό και πιο συγκλονιστικό τρόπο η Π. Διαθήκη: «Ο απόμεινος των ορέων και καπνίζονται, ο περιπατών επί την γην και ποιών αυτήν τρέμειν». Αυτόν τον Θεό αντίκρυσαν τα μάτια του «θεόπτη Μωυσή», αυτόν τον Θεό ανέβασαν οι βυζαντινοί μαϊστορες του χρώματος στον τρούλλο στο Δαφνί, στον όσιο Λουκά, στην Παρηγορήτισσα της Αρτας και όπου ανά τον κόσμο άνθησε χριστιανικά το πνεύμα της ερήμου.

Αγιασμένοι τόποι

Καθώς ο οδοιπόρος της ερήμου φθάνει στη Ραϊθώ με την πράσινη

θάλασσα, τα χαμηλά σπίτια της ακρογιαλιάς, τα κόκκινα, κίτρινα, λευκά ψαροκάικα ξεπνευμένοι κι αποκαμωμένοι από την περιπέτεια της ερήμου, μοιάζει με το Μωυσή που βγήκε από τις στέπες της Μωάβ και ανέβηκε στο βουνό Ναβαύ για ν' αντικρύσει τη Γη της Επαγγελίας. Η θάλασσα ολόγυρα, η απεραντοσύνη της αφιλόξενης ερήμου στη μέση και ψηλά πάνω τα γρανιτένια βουνά: η Αγία Κορυφή, το όρος Χωρήβ, το όρος της Αγίας Αικατερίνης, της Αγίας Επιστήμης και κάτω η κοιλάδα των αγίων Τεσσαράκοντα, η κοιλάδα του Θωλά όπου μόνασε ο περιβόητος Ιωάννης της Κλίμακος και πιο πέρα η όαση της Φαράν, όπου και το ορθόδοξο γυναικείο μοναστήρι. Αγιασμένοι τόποι, που μας θυμίζουν χιλιάδες ασκητές του πνεύματος, μάρτυρες της πίστης, νοσταλγούς του χαμένου Παραδείσου, απλούς και ταπεινούς γίγαντες της προσευχής. Και ανάμεσά τους πίσω από κάθε αμμόλοφο, μέσα από κάποια κοιλάδα με χουρμαδιές, ανάμεσα σε μια ομάδα περήφανων Βεδουϊνών που διασχίζουν την έρημο με τις καμήλες τους, πάνω στα απρόσιτα γρανιτένια βράχια, περιμένουμε να ξεπροβάλει κραταιός και μέγας, θεόπτης και μοναδικός, χαρισματώχος, ο ίσκιος του Θεού στη γη, ο άγιος Μωυσής, που σήκωσε μέσα στους αιώνες το φορτίο που του εμπιστευθήκε ο Θεός κι έκανε να ανθήσει η έρημος. Που έγινε από εκεί και δώθε μωρμένη και αγιασμένη.

Η ιστορία της Μονής Σινά

Αιώνες παραμένει, «εν μέση γη ανύδρω και ανίκμω» ανέπαφη όαση χριστιανική

Του **Κωνσταντίνου Μανάφη**

Καθηγητή Βυζαντινής Φιλολογίας του Πανεπιστημίου Αθηνών

ΥΠΑΡΧΟΥΝ τόποι, των οποίων η ιστορία δεν κατανοείται ευκόλως αν δεν τους επισκεφθείς. Υπάρχει ιστορία, της οποίας τα γεγονότα δεν απέχουν από το θαύμα. Υπάρχουν θαύματα, τα οποία δεν είναι συγκεκριμένα κατά περίπτωση και ανεπανάληπτα, αλλά διαρκή και συνυφασμένα με τη διαχρονική πορεία ενός τόπου. Όλα αυτά είναι η Μονή Σινά.

Η Μονή ευρίσκεται σε μικρή κοιλάδα της ομώνυμης χερσονήσου, την οποία σχηματίζουν οι υπώρειες των κορυφών τριών καθγιασμένων βουνών, της Αγίας Αικατερίνης (2.367 m, όπου ευρέθη το σκήνωμα της Αγίας), του Χωρήβ (2.285 m, όπου ο Θεός παρέδωσε τις δέκα εντολές) και της Αγίας Επιστήμης (όπου ασκήτευσαν οι Άγιοι Γαλακτίων και Επιστήμη).

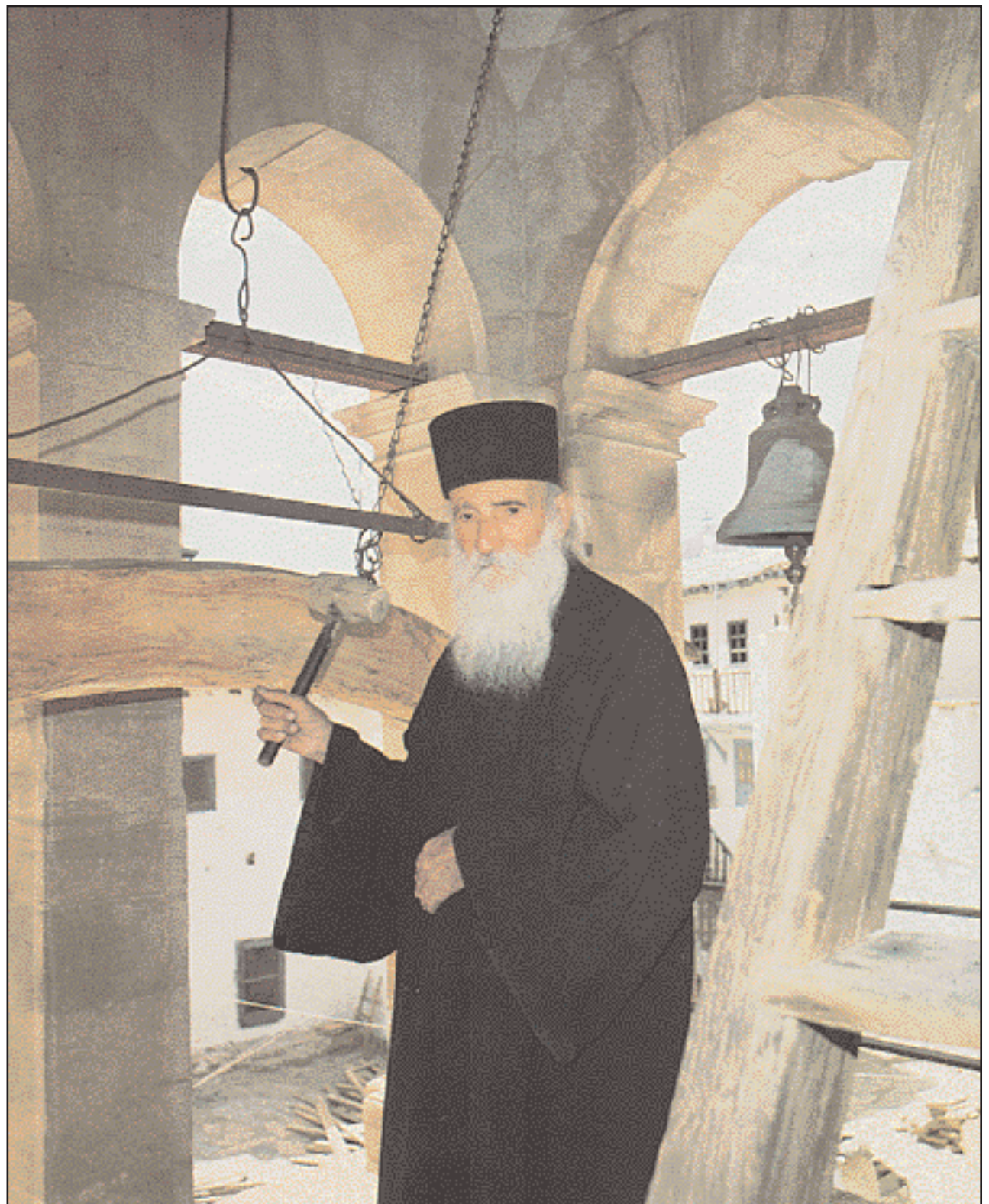
Στην κοιλάδα αυτή αναβλύζει το φρέαρ, από το οποίο οι κόρες Ισθάρ πότιζαν τα πρόβατά τους, εκεί υπάρχει η ακατάφλεκτη βάτος. Χώρος με ιδιαιτερότητα, σημείο στρατηγικό και σταυροδρόμι εμπορικό, αλλά και χώρος ιερός, όπου συναντώνται τρεις θρησκείες (ιουδαϊσμός - χριστιανισμός - μωαμεθανισμός), το Σινά προσείλκυσε ενωρίς ασκητές, οι οποίοι τον 8' αι. είχαν ήδη εγκατασταθεί και διέθεταν εκκλησία και πύργο οχυρό τετράγωνο, δώρο της Αγίας Ελένης για να προστατεύονται από τις επιδρομές των Βλεμμύων και των Αγαρηνών. Στο σημείο εκείνο ο Ιουστινιανός, κατά παράκληση σιναϊτών μοναχών, έκτισε την περιώνυμη μονή με όλους τους κανόνες της φρουριακής αρχιτεκτονικής και της μοναστικής παραδόσεως.

Το συμβάν μαρτυρούν ο ιστορικός Προκόπιος και οι επιγραφές στα οριζόντια δοκάρια του ζευκτού της στέγης: + Υπέρ σωτηρίας του ευσεβεστάτου ημών βασιλέως Ιουστινιανού + Υπέρ μνήμης και αναπαύσεως της γεναμένης ημών βασιλίδος Θεοδώρας + Αρχιτέκτων ο Στέφανος από την Αϊλά, σημερινή Ακαμπα.

Η Μονή

Ο σκοπός του Ιουστινιανού ήταν διττός: να ικανοποιήσει το αίτημα των μοναχών και να εξασφαλίσει την ελεύθερη διακίνηση στρατού και εμπορίου. Το αποτέλεσμα υπήρξε άξιο των προσδοκιών των μοναχών και του αυτοκράτορος. Στα 6.500 m², που περιβάλλουν τα τείχη της Μονής, περικλείονται όλα τα κτίσματα τα απαραίτητα για τον οργανωμένο μοναστηριακό βίο, οικοδομημένα αρμονικώς.

Ο πρώτος ναός της Μονής ήταν αφιερωμένος στη Θεοτόκο της Βά-



Μοναχός κτυπώντας το τάλαντον, για την Εσπερινή Ακολουθία, στη Μονή Σινά.

του, ο Ιουστινιανός στη Μεταμόρφωση του Σωτήρος και από τον 8' ή 9' αι. στην Αγία Αικατερίνη. (Αικατερίνη από το αραβικό Ελ Κάτερ (σοφή) ή από συριακή λέξη που εσήμαινε τριπλό στέφανο).

Η «πάνσοφος και μεγαλομάρτυς παρθένος» τιμάται με ιδιαίτερη ευσέβεια από τον ορθόδοξο κόσμο. Η λατρεία της όμως διεδόθη και στη Δύση, όταν το 1035 ο σιναϊτής μοναχός Συμεών ο Πεντάγλωσσος μετέφερε λείψανα της Αγίας στη Rouen και Tréves της Γαλλίας. Εκτοτε, κατά τη H. Bremond, «καμία αγία μετά την Θεοτόκον δεν έ-

γινε τόσο αγαπητή εις την Δύσιν». Μεγάλοι ζωγράφοι την εζωγράψαν, όπως ο Fra Angelico και ο Ruben. Βασιλείς ίδρυσαν εκκλησίες, συνεστήθησαν ομώνυμα ιπποτικά τάγματα, εθεωρήθη προστάτις των φιλοσοφικών σπουδών και των φοιτητών. Πάπες υπεστήριξαν τη Μονή της και εχορήγησαν προνόμια. Προ ολίγων όμως δεκαετιών ο πάπας διέγραψε την Αγία από το εορτολόγιο της καθολικής εκκλησίας!

Η χερσόνησος του Σινά και η Μονή μόνον έως τα μέσα του 2' αι. παρέμειναν υπό βυζαντινή διοίκηση

και εποπτεία. Οι μωαμεθανοί κατέλαβαν ενωρίς τα εδάφη εκείνα, οπότε οι χριστιανοί κάτοικοι και οι Αραβες κατά το πλείστον εξισλαμίστηκαν. Και ιδού το θαύμα του θεού. Μόνη η Μονή Σινά παρέμεινε «εν μέση γη ανύδρω και ανίκμω» ανέπαφη όαση χριστιανική.

«Αχιμανές»

Σε τούτο συνέβαλε ο περιφημος «αχιμανές» ή διαθήκη του Μωάμεθ, τον οποίο κατά την παράδοση πέτυχαν να λάβουν γέροντες σι-

Συνέχεια στην 6η σελίδα

Συνέχεια από την 5η σελίδα

ναίτες, που τον επεσκέφθησαν πριν ακόμη αποκτήσει μέγιστη ισχύ. Ο «αχτιναμές», ο οποίος αντί για υπογραφή φέρει αποτύπωμα της παλάμης του Μωάμεθ, προστατεύει τους μοναχούς και τους χριστιανούς από βιαιοπραγίες και τους απαλλάσσει από φόρους. Σ' αυτόν εστηρίχθησαν πολυάριθμα προνομιακά έγγραφα για το Σινά από το 1135 μέχρι και τον παρελθόντα αιώνα.

Στην επιβίωση της Μονής συνέτεινε όμως και η περίφημη μοναχική «διάκριση» των σιναιτών· αντιμετώπισαν με δεξιοτεχνία τους μουσουλμανούς· ίδρυσαν μικρό μουσουλμανικό τέμενος στη Μονή· παρέμειναν αμέτοχοι στις συγκρούσεις μεταξύ Φράγκων και μουσουλμάνων και εδέχθησαν τους σταυροφόρους χωρίς την παραμικρή δογματική υποχώρηση.

Η συνύπαρξη, όμως, με τους Μεαμεθανούς δεν ήταν πάντα εύκολη, ιδίως κατά τους διωγμούς των Χριστιανών από τον χαλίφη Χακίμ τον ΙΑ' αι. και τους Μαμελούκους αργότερα. Πολλές φορές αναγκάστηκαν οι μοναχοί να κλεισθούν στα τείχη της Μονής με πολιορκητές τις αγριεμένες φυλές της ερήμου να επιβουλεύονται την ελευθερία τους.

Το 1517 η Αίγυπτος υπετάγη στους Τούρκους και ο σουλτάνος Σελίμ αναγνώρισε τον παλαιό «αχτιναμέ» και εξεχώρησε και νέα προνόμια.

Οι σιναιίτες επίσης διετήρησαν άριστες σχέσεις με τους θρησκευτικούς και πολιτικούς ηγέτες της Δύσεως, οι οποίοι παρείχαν πολιτική στήριξη και οικονομική βοήθεια. Το 1217 π.Χ., ο Πάπας Ονώριος με «βούλλαν» ανέλαβε υπό την προστασία του την κτηματική περιουσία της Μονής, ενώ οι Ενετοί επροστάτευαν τους σιναιίτες συνεχώς, ακόμη και μετά την άλωση της Κρήτης από τους Τούρκους το 1669. Τα πλοία που έφεραν τη σημαία της Μονής, λευκή με το μονόγραμμα και την εικόνα της Αγίας, έπλεαν ελεύθερα. Το 1789 ο Ναπολέων, νικητής στο Κάιρο, εξέδωσε θέσπισμα υπέρ των σιναιτών και ενίσχυσε την αυτονομία της Μονής.

Οι ορθόδοξοι ηγεμόνες της Ρωσίας, Σερβίας, Μολδοβλαχίας και Γεωργίας ενίσχυαν οικονομικά και επροϊκίζαν τη Μονή με κτήματα, μετόχια και πλήρη μοναστήρια.



Αρχιερατική λειτουργία στο Καθολικό της μονής Σινά. Ο Αρχιεπίσκοπος Σινά Δαμιανός (αριστερά), ο σημερινός Πατριάρχης Μόσχας και Πασών των Ρωσιών Αλέξιος Β' (κέντρο) και ο σημερινός Αρχιεπίσκοπος Τιράνων και Πάσης Αλβανίας Αναστάσιος (δεξιά). (Φωτ. Αρχείο Π. και Μ. Κουφοπούλου).

Ίδρυμα Ορους Σινά

Το 1986 η Μονή Σινά συνέστησε στην Αθήνα το κοινωφελές Ίδρυμα Ορους Σινά (ΙΟΣ), του οποίου σκοπός είναι: α) η γνωριμία με την ελληνική και ορθόδοξη παράδοση και η διάδοση της εκκλησιαστικής και βυζαντινής γραμματείας, παιδείας και τέχνης και β) η ενίσχυση του πολυμερούς πνευματικού, πολιτιστικού και φιλανθρωπικού έργου της Μονής.

Την ευθύνη της διοικήσεως φέρει η Μονή Σινά διά του Αρχιεπισκόπου και Ηγουμένου της, ο οποίος και προεδρεύει του ενδεκαμελούς Δ. Συμβουλίου. Για την πραγματοποίηση των σκοπών του το ΙΟΣ, σε συνεργασία με την έγκριση της Μονής, έχει ήδη προβεί σε σειρά εκδηλώσεων και προγραμματίζει την έκδοση περιοδικής εκδόσεως με τίτλο «Σιναιϊκά Ανάλεκτα», τη συμμετοχή του σε ερευνητικά προγράμματα, τη συμβολή του στην ίδρυση του Κέντρου Σιναιϊκών Μελετών στην Τραγάνα Αταλάντης κ.λπ.

Στους πόρους του Ίδρυματος, για την επίτευξη των σκοπών του, εκτός της Μονής σημαντικώς συμβάλλουν και οι χρηματικές δωρεές των φίλων του Σινά.

Το ίδιο συγκινητικές ήταν και οι προσφορές των Ελλήνων σε εποχές ενδείας της Μονής. Με τα ανά τον κόσμο μετόχια της η Μονή απέκτησε παγκόσμια παρουσία.

Οι σιναιίτες ανέπτυξαν πνευματική ζωή θαυμαστή. Πλούτισαν τον χριστιανισμό με μάρτυρες, οσίους, αγίους και με πνευματικά έργα μεγάλων πατέρων (Ι. Κλίμακος, Μαξιμου Ομολογητού, Ησυχίου, Γρηγορίου κ.λπ.). Ανεδείχθησαν σε ζωγράφους, βιβλιογράφους και διδασκάλους· συντήρησαν σχολή στον Χάνδακα της Κρήτης και συνεχίζουν την παράδοση μέχρι σήμερα (Αμπέτειος Σχολή Καΐρου). Σιναιίτες μοναχοί απόφοιτοι της Πατριάρχης δίδαξαν στα Δωδεκάνησα κατά την τουρκοκρατία.

Τα μετόχια τους είναι πνευματικά κέντρα· προστάτευαν με τα προνόμια τους μονές ανά την Ελλάδα κατά την τουρκοκρατία. Κυρίως όμως συντηρούν την ελληνική παράδοση στη χερσόνησο του Σινά, όπου από του τέλους του Ζ' αι. ο ηγούμενος του Σινά είναι και επίσκοπος, ο οποίος ανεδείχθη αργότερα εις Αρχιεπίσκο-

πον και η Μονή και Αρχιεπισκοπή Σινά είναι αυτονομος και αυτοδιοικήτος. Το πνευματικό έργο της Μονής συνεχίζεται· αναφέρει μόνον τις πρόσφατες ανατυπώσεις παλαιότερων έργων σιναιτών και την έκδοση νέων.

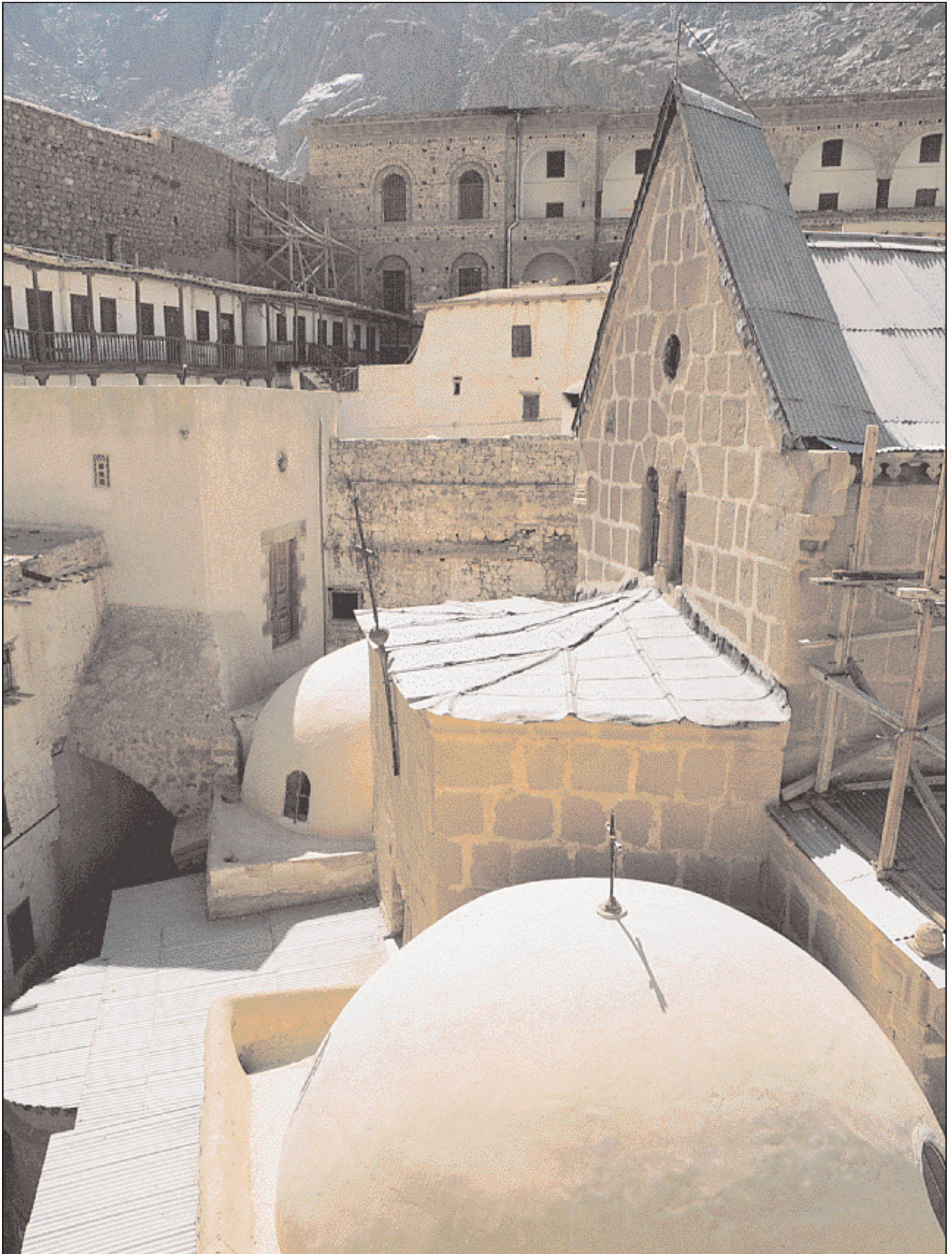
Πρέπει να διατηρηθεί το ακριτικό αυτό και θαυμαστό, έσχατο ίσως όριο του ελληνισμού και της ορθοδοξίας στην περιοχή, για να εξακολουθεί να ακούεται εις δόξαν της συνέχειας του ελληνισμού δέηση του διακόνου στο καθολικό της Μονής: «Υπέρ των ευσεβεστάτων βασιλέων ημών Ιουστινιανού και Θεοδώρας, των κτητόρων της ιερής Μονής ταύτης· πάντων των ευσεβεστάτων βασιλέων ημών, πατριαρχών, μητροπολιτών, αρχιεπισκόπων, επισκόπων, ιερομονάχων, πρεσβυτέρων, ιεροδιακόνων, μοναχών και πάσης ψυχής Χριστιανών ορθοδόξων», φωνή που χωρίς διακοπή επαναλαμβάνεται εδώ και 1.500 χρόνια.



Βεδουίνοι της φυλής «Γκεμπελία», μπροστά στα τείχη της Μονής. Είναι απόγονοι των διακοσίων χριστιανικών οικογενειών που εγκατέστησε στο Σινά ο αυτοκράτορας Ιουστινιανός τον 6ο αι., για να υπηρετούν και να υπερασπίζονται την Μονή. Σήμερα εξακολουθούν να προσφέρουν τις υπηρεσίες τους στο μοναστήρι.



Χαλκογραφία της Μονής Σινά. David Roberts, 1839. Στο βόρειο τείχος διακρίνεται το σημείο (ντουβάρ) απ' όπου οι μοναχοί επικοινωνούσαν με τον έξω κόσμο σε περιόδους «κλεισμού» της Μονής.



Το εσωτερικό της Μονής της Αγίας Αικατερίνης. Διακρίνονται το ιερό του Καθολικού, το παρεκκλήσι της Αγίας Βάτου και η Τράπεζα. Στο βάθος τα παλαιά πατερικά κελιά και η νέα πτέρυγα.



Αποψη του κτιριακού συγκροτήματος της Μονής Σινά από βόρεια (Φωτ.: Αρχείο Π. και Μ. Κουφοπούλου).



Το κεντρικό κλίτος της παλαιοχριστιανικής βασιλικής με το αξιόλογο μαρμάρινο δάπεδο (1713) και την μοναδικής σημασίας οροφή (6ος και 18ος αιώνας). (Φωτ.: Αρχείο Π. και Μ. Κουφοπούλου).

Μνημειακή αρχιτεκτονική

Η Μονή συγκαταλέγεται στα αρχαιότερα
οχυρωμένα κοινοβιακά συγκροτήματα

Των: Πέτρου Κουφόπουλου

Μαρίας Μυριανθώς - Κουφοπούλου

Αρχιτεκτόνων

ΤΟ ΜΟΝΑΣΤΗΡΙ του Σινά είναι ένα από τα αρχαιότερα οχυρωμένα κοινοβιακά μοναστήρια με συνεχή ζωή και εξέλιξη από τον 6ο αιώνα ως σήμερα. Ιδιαίτερη σημασία έχει ότι τόσο τα καλά διατηρημένα κτίρια όσο και οι πηγές τεκμηριώνουν με σαφήνεια την ίδρυσή του από τον αυτοκράτορα Ιουστινιανό.

Το μοναστήρι αυτό περιέκλειε μέσα στα τείχη του το προσκύνημα της Αγίας Βάτου και κτίσματα της εκεί εγκατεστημένης μοναστικής κοινότητας, που όπως μαρτυρούν περιγραφές προσκυνητών διέθετε, ήδη από τον 4ο αιώνα, στοιχειώδη οργάνωση με ορισμένα κοινόχρηστα κτίρια. Από αυτά το μόνο που είναι επαρκώς τεκμηριωμένο είναι ένας τετράγωνος σε κάτοψη πύργος, καταφύγιο των μοναχών σε περιόδους επιδρομών. Η ανέγερσή του, σύμφωνα με την παράδοση, που βρίσκεται καταγεγραμμένη σε περιγραφές της Μονής τουλάχιστον από τον 17ο αιώνα, α-

ποδίδεται στην Αγία Ελένη. Την πρώτη χρονολόγηση του πύργου, που είναι ενσωματωμένος σε μεταγενέστερες κατασκευές στον κεντρικό πυρήνα της Μονής, επιβεβαίωσε πρόσφατη αρχαιολογική έρευνα του αρχιτέκτονα Peter Grossmann.

Η ιουστινιάνεια μονή

Ο ιουστινιάνειος, τραπεζοειδής σε κάτοψη, οχυρωματικός περίβολος (με διαστάσεις περίπου 76X86 μέτρα) ανεγέρθηκε ανατολικά της κοιλάδας Wadi adDayr. Η θέση του που ήταν προκαθορισμένη από το προσκύνημα και τον υφιστάμενο πύργο, ήταν από πλευράς γεωμορφολογίας του εδάφους και ασφάλειας μάλλον δυσμενής. Είχε μικρές ενισχύσεις αντί πύργων στις γωνίες, δύο καθ' ύψος σειρές παραθύρων και κύρια είσοδο στα δυτικά. Υπήρχαν πιθανότατα και δευτερεύουσες πυλίδες στην ανατολική και δυτική πλευρά του περιβόλου. Σε πολλές θέσεις διατηρούνται οι αρχικές επάλξεις και ο περίπατος στην κορυφή του τείχους. Ο αρχιτέκτονας Στέφανος ο Αϊλίσιος

Συνέχεια στην 10η σελίδα

Συνέχεια από την 9η σελίδα

είχε να αντιμετωπίσει το σοβαρό πρόβλημα της ταυτόχρονης θεμελίωσης στην αμμώδη κοίτη της κοιλάδας και στο βράχο της πλαγιάς. Για το λόγο αυτό δόθηκαν διαφορετικές κατασκευαστικές λύσεις στο βόρειο και νότιο τμήμα του τείχους. Προκειμένου, εξάλλου, να εξομαλυνθεί η μεγάλη υψομετρική διαφορά που παρουσίαζε το εσωτερικό της μονής και να γίνει δυνατή η ανέγερση των αρχικών πτερύγων κατοικίας και των άλλων χρηστικών κτιρίων περιμετρικά στο τείχος, κατασκευάστηκαν τοξοστοιχίες και θόλοι υποδομής. Στην κατώτερη στάθμη, όπου υπήρχε και πηγάδι, εντάχθηκαν οι βοηθητικοί χώροι και τα εργαστήρια της μονής, όπως ο μύλος, ο φούρνος, το ελαιοτριβείο και το καθολικό. Στο μεγαλύτερο τους μέρος τα τείχη όπως και οι υπόλοιπες ιουστινιάνειες κατασκευές ανεγέρθηκαν με λατομεία που δημιουργήθηκαν στην απέναντι πλαγιά της Μονής.

Ο νέος ιουστινιάνειος ναός ήταν, σύμφωνα με τον ιστορικό Προκόπιο, αφιερωμένος αρχικά στην Παναγία και σε μεταγενέστερη εποχή στη Μεταμόρφωση του Σωτήρος και στην Αγία Αικατερίνη. Η τρίκλιτη ξυλόστεγη βασιλική διασώζει κατά χώραν τις πολύτιμες αυτοκρατορικές αφιερωτικές επιγραφές στους ελκυστήρες της στέγης. Αυτές τοποθετούν με ασφάλεια την ανέγερσή της μετά το θάνατο της αυτοκράτειρας Θεοδώρας, το 548, και πριν αυτόν του Ιουστινιανού, το 565.

Στην πρώτη αυτή φάση της ανέγερσης της Μονής εισήχθησαν για το καθολικό, από την Κωνσταντινούπολη και άλλες επαρχίες της βυζαντινής επικράτειας, ο μαρμάρινος εξοπλισμός του Καθολικού, μπρούντζος για τις επενδύσεις θυρών, μολύβια για την επικάλυψη της στέγης, ξυλεία για τη στέγη και τις ξυλόγλυπτες πόρτες κ.ά. Σπουδαία μνημειακή ξυλογλυπτική έχει διασωθεί



Η νότια αυλή της Μονής Σινά. Διακρίνονται τα κατεδαφισμένα σήμερα κτίσματα του «Δικαιοτάτου», της βιβλιοθήκης και της νότιας πτέρυγας (Φωτ.: Ordance Survey, 1868).

στους ελκυστήρες της στέγης και στη μοναδική τετράφυλλη θύρα του Καθολικού.

Σκοτεινοί χρόνοι

Οι δυσμενείς συνθήκες που ακολούθησαν μετά την αραβική κατάκτηση της Χερσονήσου τον έβδομο αιώνα, οδήγησαν σταδιακά στην κάμψη του μοναχικού βίου και κατά συνέπεια στη μείωση της οικοδομικής δραστηριότητας.

Τα πενιχρά οικονομικά μέσα οδήγησαν στη χρήση μόνο εντοπίων υλι-

κών όπως πλιθρών, λίθων εκ περισυλλογής, καλαμωτών πάνω σε φοινικοκορμούς και φτωχών κονιαμάτων. Οι πιο προσεγμένες κατασκευές ήταν απλοί ημικυλινδρικοί θόλοι, ενώ ο κανόνας ήταν τα επίπεδα δώματα πάνω σε ξύλινες φέρουσες δοκούς. Στους αιώνες που ακολούθησαν το κτιριακό συγκρότημα εξελίχθηκε δυναμικά σχηματίζοντας έτσι ένα συνεκτικό πλεοδομικό ιστό με ιδιάμορφη μοναστηριακή διάταξη.

Για το χρόνο ανέγερσης και την αρχική χρήση του κτιρίου που στεγάζει το τζαμί στα δυτικά του Καθολικού, δεν υπάρχουν επαρκώς τεκμηριωμένες απόψεις. Φαίνεται ότι οι υποδομές και τα κατώτερα τμήματα των τοιχοποιιών χρονολογούνται στην προ της αραβικής κατακτήσεως περίοδο, ενώ τα διακοσμημένα με ανάγλυφους σταυρούς τόξα στους μεσοβυζαντινούς χρόνους. Η τριμερής διάταξη με δύο άνισες αίθουσες και διάδρομο μεταξύ τους κάνει πιθανόν το κτίριο να υπήρξε η αρχική τράπεζα και το μαγειρείο της Μονής, το ανατολικό τμήμα του οποίου πιθανότατα στον 12ο αιώνα, μετασκευάστηκε σε τζαμί.

Είναι σχεδόν βέβαιο ότι το μεγάλο επίμηκες κτίριο στα νοτιοανατολικά του καθολικού κατασκευάστηκε για τράπεζα. Η παρούσα μορφή του, με εγκάρσια οξυκόρυφα φέροντα τόξα και οριζόντιο δώμα, οφείλεται πιθανότατα στις εκτεταμένες επισκευές που ακολούθησαν αμέσως μετά τον μεγάλο σεισμό του 1312.

Τα πολυάριθμα μικρά παρεκκλήσια, θολοσκεπή ή επιπεδόστεγα, ανεγέρθηκαν σε διάφορες θέσεις μέσα στη μονή. Πολλά ήταν αφιερώματα ηγεμόνων ή άλλων επιφανών ιερωμένων όπως το παρεκκλήσιο του Αρχαγγέλου Μιχαήλ που κτίστηκε στα 1529 από τον πατριάρχη Αλεξαν-

δρείας και το παρεκκλήσιο του Προδρόμου που κτίστηκε στα 1586 από τον ηγεμόνα της Βλαχίας Αλέξανδρο Βοϊβονδα.

18ος - 19ος αιώνας

Κατά το 18ο αιώνα η ξυλογλυπτική και η μαρμαρική γνώρισαν μια πρωτοφανή αναβίωση και μεγάλα προγράμματα δικοσμήσεως του καθολικού και των παρεκκλησίων ξεκίνησαν. Το καθολικό απέκτησε διαδοχικά νέο μαρμάρينو δάπεδο, νέα μολυβδεπικάλυψη, ξύλινη οροφή, φιάλη αγιασμού, μαρμάρينو άμβωνα και προσκυνητήριο, κ.ά.

Την ίδια εποχή μετασκευάστηκαν τα αρχιεπισκοπικά διαμερίσματα του κεντρικού πυρήνα της μονής και στα 1734 ανεγέρθηκε εκ βάθρων στα δώματα της ίδιας περιοχής η περιφημη βιβλιοθήκη του επισκόπου Νικηφόρου Μαρθάλη. Στις αρχές του 19ου αιώνα έγινε εκτεταμένη ανακατασκευή της κατεστραμμένης από πλημμύρα ανατολικής γωνίας του τείχους, από τους μηχανικούς του Ναπολέοντα Βοναπάρτη. Περί το 1840 επισκευάστηκε από τη μονή το βόρειο και δυτικό τείχος.

Ενα νέο πρόγραμμα πλήρους αναμόρφωσης της μονής με βάση τα τρέχοντα ρεύματα του κλασικισμού ξεκίνησε στο μέσον του 19ου αιώνα. Στο πλαίσιο του έγινε η ανακαίνιση και ενοποίηση της ανατολικής πτέρυγας κελιών και της δυτικής πτέρυγας του ξενώνα περί τα 1875. Η ανέγερση κωδωνοστασίου πάνω στο βόρειο πύργο του καθολικού έγινε από Τηνιακούς τεχνίτες στα 1871. Τέλος στο πρώτο μισό του εικοστού αιώνα, κατεδαφίστηκαν τα κτίσματα στη νότια πλευρά ώστε να ανεγερθεί η σύγχρονη πτέρυγα που δεσπόζει σήμερα στο συγκρότημα της μονής.



Αποψη της μηχανής αλέσεως του μεγάλου αλογόμυλου, στην ανατολική γωνία της Μονής Σινά (Φωτ.: Αρχείο Π. και Μ. Κουφοπούλου).

Πνευματική ζωή

Ο μοναχισμός από τον Ιωάννη

της Κλίμακος έως τους Νεομάρτυρες

Του Αρχιεπισκόπου **Σινά Δαμιανού**

ΟΙ ΣΚΛΗΡΕΣ συνθήκες του Σιναϊτικού χώρου, συνδυαζόμενες με την Χάριν από τις πολλές Θεοφάνειες της Π.Δ., παρείχαν τη δυνατότητα στους εκεί εγκαταβιώσαντας ασκητάς, να επιτύχουν μίαν υψηλής ποιότητας πνευματικήν, κατά Χριστόν ζωήν, που κύριο στόχο είχε την δι' ασκήσεως και προσευχής κάθαρσιν και μυστικήν ένωσιν της ψυχής με την Τριαδική Θεότητα, εν Ιησού Χριστώ. «Τοις ερημικοίς, μακαρία ζωή, θείω έρωτι, πτερουμένοις». Αυτός ο Θεός Ερως, «Το άκρως Εφετόν» κάθε φιλομονάχου ψυχής, είναι ο κύριος πνευματικός άξονας πάνω στον οποίο κινούνται οι μονασταί της Νοτίου ορεινής Σιναϊτικής χερσονήσου (εκτάσεως 30.000 τ.χλμ.) από τότε που πρωτοεγκαταστάθηκαν (3ος-4ος αι.) έως και της σήμερον. Ανά τους αιώνας εξεδηλώθησαν διάφορες μορφές αναχωρητικής μοναχικής ζωής, (όπως π.χ. των σπηλαίων, των κελλίων, των Σκητών, των Λαυρών, των Κοινοβίων) και διεμορφώθησαν πνευματικές τάσεις που εξικνούνται από την άκρως αυστηράν και εσωστρεφή μοναστική πολιτεία, τύπου «Εγκλειστών» μέχρι και την εξωστρεφή τοιαύτη, διδακτικού, φιλανθρωπικού και ιεραποστολικού γενικότερα χαρακτήρος.

Τα εξωστρεφή στοιχεία του σιναϊτικού μοναχισμού είναι μια ιδιαιτερότης οφειλομένη, τόσο στην προσπάθειαν εξευρέσεως των αναγκαίων για στοιχειώδη διαβίωσιν, όσον και στην εσωτερικήν ανάγκην πολλών οσίων Μοναχών, να διδάξουν προς τα έξω, την ζώσαν κατά Χριστόν ζωήν. Μεγάλοι στην πρακτική αρετή, αλλά και στη θεωρίαν, Σιναΐται συνέγραψαν θαυμάσια ασκητικά και νηπτικά εγχειρίδια, που αφορούσαν εις οδηγίας διά την πνευματικήν πρόοδον των μοναχών κυρίως· ήταν όμως εξ ίσου εποικοδομητικά και διά τους εγκαταβιούντας στις πόλεις.

Πνευματικοί διδάσκαλοι

Σπουδαίοι πνευματικοί διδάσκαλοι ανεδείχθησαν οι: Νείλος, Ιωάννης της Κλίμακος, Ησύχιος της Βάτου, Αναστάσιοι, αυτοί όλοι μέχρι τον 7ο αιώνα· και μεταγενέστεροι οι: Φιλόθεος Σιναΐτης, Γρηγόριος κ.ά. Τα συγγράμματά των, ιδίως του αγίου Ιωάννου της Κλίμακος, κατέστησαν διαχρονικά πνευματικά εντρυφήματα και συνετέλεσαν εις την εύρεσιν της «αλανθάστου και ουρανοδρόμου πορείας». Εξ αυτών των οσίων πατέρων μερικοί, όχι μόνον συνέγραψαν, αλλά και edίδαξαν προφορικώς ή πρακτικώς, εκτός σιναϊτικού χώρου όπως ο ένας εκ των Αναστασίων (7ος αι.) και ο άγιος Γρηγόριος (13ος αι.).

Οι πνευματικοί αγώνες των Σιναϊτών ενισχύοντο αναμφιβόλως από τις καθημερινές ιερές Ακολουθίες και από την έντονη μυστηριακή ζωή, στην οποία συμμετείχαν όλοι οι αναχωρηταί και κοινοβιόται του Σινά. Οι ευρισκόμενοι ιδίως στο κεντρικό Κοινόβιο της Μονής της Αγίας Αικατερίνης είχαν την ευκαιρία να απολαμβάνουν εντονότερα αυτήν την λειτουργική ζωή με τα αναγνώσματα, τις κατανυκτικές Ι. Ακολουθίες και ψαλμωδίες, μέσα στο Καθολικό, που είχε άλλωστε διακοσμηθεί από θαυμάσιες εικόνες, είχε εμπλουτιστεί από Ιερά Λείψανα και εθεωρείτο ο «επίγειος παράδεισός» των.

Διά τους Μοναχούς όμως του Σινά και τους προσκυνητάς, «Παράδεισος» δεν είναι μόνο το



Η Κλίμαξ. Τέμπρα σε ξύλο. Τέλος 12ου αι. Το έργο είναι εμπνευσμένο από την «Ουρανοδρόμον Κλίμακα», το πασίγνωστο εγχειρίδιο του Ιωάννου της Κλίμακος. Προϋπόθεση για την ηθική βελτίωση των μοναχών είναι η κατάκτηση τριάντα αρετών που έχουν πάρει στο σύγγραμμα τη μεταφορική μορφή ισάριθμων σκαλοπατιών.

Καθολικόν, αλλά όλο το Κοινόβιο και τα πέριξ αυτού: Τα αρχαία καθίσματα που τελευταίως ανεκαινίσθησαν· οι κήποι και τα Ναΐδια, τα σπήλαια και τα κελλία παλαιών ασκητών της ερήμου· τα γυναικεία Ησυχαστήρια στην Τάρφα και την Φαράν (60 χλμ. από την κεντρική μονή)· Η κορυφή της Αγίας Αικατερίνης και η αγιωτάτη Κορυφή του Μωυσέως, που εδόθη ο Δεκάλογος. Όλα αυτά υπενθυμίζουν πολλές ιερές ιστορίες και δημιουργούν βαθυτάτη πνευματική ατμόσφαιρα.

Οι Μοναχοί σημαντικώς υποβοηθούνται στην πνευματική τους κατάρτιση με την ενασχόλησή τους στα διακονήματα (εις τον Ναό, στην Τράπεζα, στο Οικονομείο, στη Γραμματεία, στη Βιβλιοθήκη, στους Κήπους, στο Ιατρείο, στο Καμηλοστάσιο, κ.ά. Εν συνδυασμώ μάλιστα με την υπακοή, την ταπεινώση και την γενικώτερη πνευματική προσπάθεια, διαμορφώνονται οι βαθύτερες προϋποθέσεις δια την εν Χριστώ κατάρτιση και προκοπήν όλων και ιδιαίτερα αυτού του αμελούς και παρατόλμως υπογράφοντος.

Βιβλιοθήκη διεθνούς ακτινοβολίας

Διαθέτει χιλιάδες χειρόγραφα και έντυπα σε πολλές γλώσσες



Σελίδα του «Μεγάλου Ετυμολογικού», «αναλώμασι» Νικολάου Βλαστού, «πόνω δε και δεξιότητι» Ζαχαρία Καλλιέργη. Έκδοση του 1499.

Του Παναγιώτη Νικολόπουλου

Αν. καθηγητή Πανεπιστημίου Αθηνών, διευθυντή της Εθνικής Βιβλιοθήκης της Ελλάδος

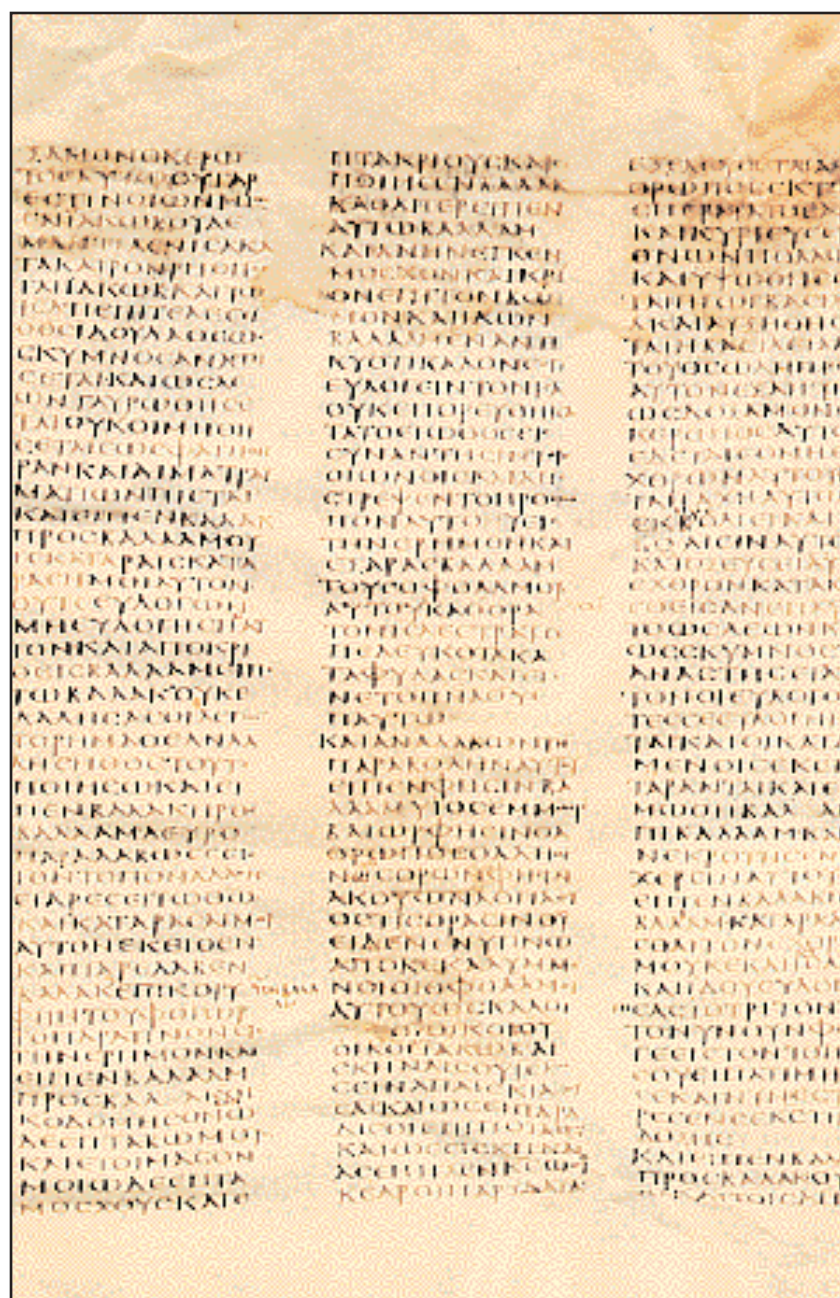
Η ΙΕΡΑ Μονή της Αγίας Αικατερίνης Σινά, διαθέτει μια από τις σπουδαιότερες βιβλιοθήκες χειρογράφων του κόσμου, καθώς και αξιόλογη συλλογή πατύρων και σημαντική βιβλιοθήκη εντύπων.

Τα χαρακτηριστικά της Βιβλιοθήκης είναι ο μεγάλος αριθμός των χειρογράφων (περισσότεροι από 4.500), η ποικιλία των γλωσσών που αντιπροσωπεύονται (ελληνικά, αραβικά, γεωργιανά, σλαβικά, αιθιοπικά, λατινικά, περσικά, πολωνικά, αρμενικά, κοπτικά), οι διάφοροι τύποι και μορφές της γραφής, ιδιαίτερος της ελληνικής, που εκπροσωπούνται (από τη μεγαλογράμματον γραφή, μορφές της βιβλικής, της αλεξανδρινής, των οξυκορύφων, της λειτουργικής, από την μικρογράμματον της αμι-

γούς, της μεικτής, της μεταγενέστερης, της νεότερης), αλλά και η αρχαιότητα των που ανάγεται στους πρώτους αιώνες. Βεβαίως τα ελληνικά χειρόγραφα (άνω των 3.000) είναι τα περισσότερα. Αρκετά χρονολογούνται στην πρώιμη βυζαντινή εποχή και μεταξύ αυτών ο περίφημος Σιναϊτικός Κώδιξ. Χρονολογείται στα μέσα του Δ' αι. και εάν δεν ανήκει στα 50 σώματα που ο Μ. Κωνσταντίνος παρήγγειλε στον Ευσέβειον Καισαρείας της Παλαιστίνης για να εφοδιάσει τους νεοϊδρυτούς ναούς της Κωνσταντινούπολεως, πάντως ανάγεται στα άμεσα αντίγραφα.

Σιναϊτικός Κώδιξ

Ο Σιναϊτικός Κώδιξ ανεκαλύφθη σταδιακά (1844, 1859) μέσω των μοναχών του Σινά από τον Γερμανόν Κωνσταντίνον Tischendorf. Τα πρώτα φύλλα αποσπά και δωρίζει το Πανεπιστήμιον της Λειψίας, το υπόλοι-



Αγία Γραφή - Αποστολικοί Πατέρες. «Σιναϊτικός Κώδιξ». Μεγαλογράμματη γραφή, γραφή της Βίβλου. Μέσα 4ου αιώνα.

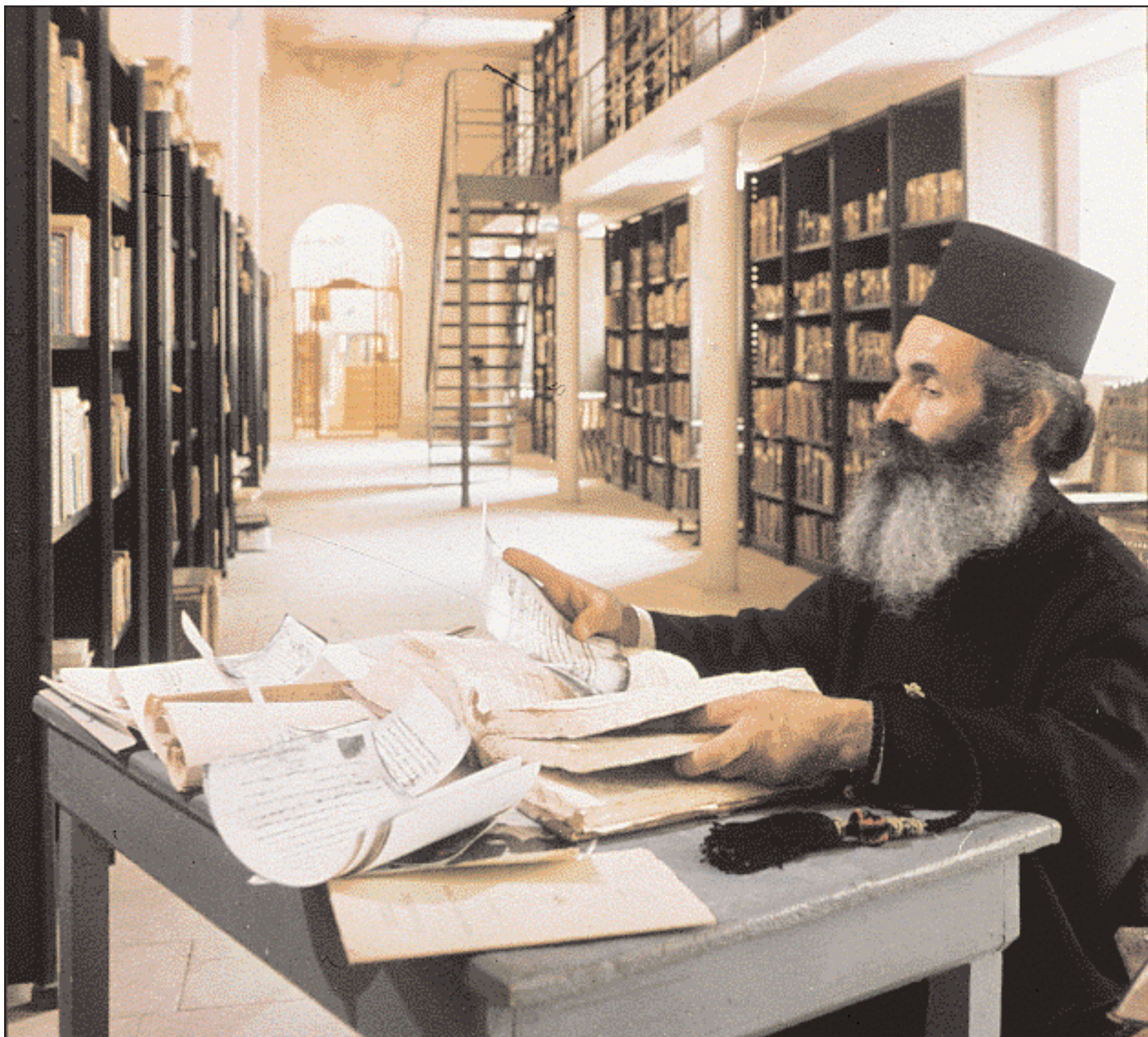
πον μέρος με παραπειστικές υποσχέσεις προς τους μοναχούς το παραλαμβάνει και το δωρίζει στον τσάρο της Ρωσίας.

Στη συνέχεια ο Σιναϊτικός Κώδιξ πωλείται το 1935 από τη Σοβιετική Ένωση, αντί του ποσού των 100.000 λιρών Αγγλίας, και κατατίθεται στη Βρετανική Βιβλιοθήκη όπου ακόμη ευρίσκεται. Εκτός από τον Σιναϊτικόν Κώδικα, και τα περίφημα ιστορημένα χειρόγραφα του Ιώβ, του Κοσμά του Ινδοκπλεύστου, του Ιωάννου της Κλίμακος, προβάλλονται ακόμη ένας μεγαλογράμματος κώδιξ γραμμένος με χρυσά γράμματα που αποδίδεται σε δωρεά του αυτοκράτορος θεοδοσίου του Γ' (715-717) (αλλά είναι μεταγενέστερος, του Ι' ή ΙΑ' αι.), ο περίφημος Θεοδοσιανός κώδιξ, καθώς και το περίφημον Ψαλτήριον της Κασσιανής (που δεν έχει βεβαίως σχέση με την διάσημον Βυζαντινή ποιήτρια), ένα πολύ μικρών διαστάσεων χειρόγραφο, όπου σε 6

φύλλα έχουν γραφή και οι 150 ψαλμοί. Οι αρχαιότερες άμεσες μαρτυρίες για την ύπαρξη καλλιγραφείου στο Σινά, ανέρχονται στον Ι' αι. Ομως παραμένει πάντοτε το ερώτημα εάν και τα αρχαιότερα χειρόγραφα - του Δ' και Ε' αι., που ευρίσκονται στο Σινά, εγράφησαν εκεί. Πάντως, από τον ΙΒ' και ΙΓ' αι. ακμάζει το Σιναϊτικόν καλλιγραφείον και όχι μόνον ελληνικών χειρογράφων, ενώ ένας μεγάλος αριθμός χειρογράφων προέρχεται από τα μετόχια της Μονής, κυρίως της Κρήτης και των ηγεμονιών αλλά και της Σικελίας.

Η βιβλιοθήκη

Η ύπαρξη τόσων χειρογράφων γραμμένων στο Σινά αλλά και τόσων λογίων Σιναϊτών μοναχών οι οποίοι αναφέρονται σε συγγραφείς τόσο Πατέρες της Εκκλησίας όσο και αρχαίους Έλληνες, που δεν ήταν φυσικό να τους γνωρίζουν από μνήμης,



Η Βιβλιοθήκη της Μονής. Χάρη στους θησαυρούς της, μεταξύ των οποίων περισσότερα από 4.500 χειρόγραφα και 13.000 τόμοι βιβλία, αλλά και χάρη στους πεπαιδευμένους Σιναίτες μοναχούς, αποτελεί παγκοσμίου ακτινοβολίας κέντρο μελέτης και πολιτισμού.

προϋποθέτει την ύπαρξη βιβλιοθήκης και μάλιστα πλούσιας. Είναι αδιανόητο να δεχθούμε ότι όλα αυτά τα παλαιά χειρόγραφα του Δ' και Ε' και κατόπιν αιώνων, έφθασαν στην Μονή και εδημιουργήθη βιβλιοθήκη μετά τον Ι' αι. Ομως δεν έχουμε άμεσες μαρτυρίες.

Από τα τέλη του ΙΖ' αι. έχουμε και οργανωμένη βιβλιοθήκη και καταλόγους, και σαφείς μαρτυρίες δυτικών περιηγητών οι οποίοι εμελέτησαν χειρόγραφα στην Μονή. Ο Νικηφόρος Μαφθάλης ο Γλυκός, ευθύς μετά την άνοδόν του στον αρχιεπισκοπικόν θρόνον του Σινά (1728) μεριμνά για την τακτοποίηση των βιβλίων - χειρογράφων και εντύπων - και την ανέγερση βιβλιοθήκης.

Ελειτούργησε εκεί όπου σήμερα στεγάζονται τα γραφεία της Αρχιεπισκοπής Σινά, μέχρι του 1951, όποτε εγκατεστάθη στο νέο οικοδόμημα στη νοτίαν πλευράν του τείχους. Στη Βιβλιοθήκη φυλάσσεται επίσης αξιό-

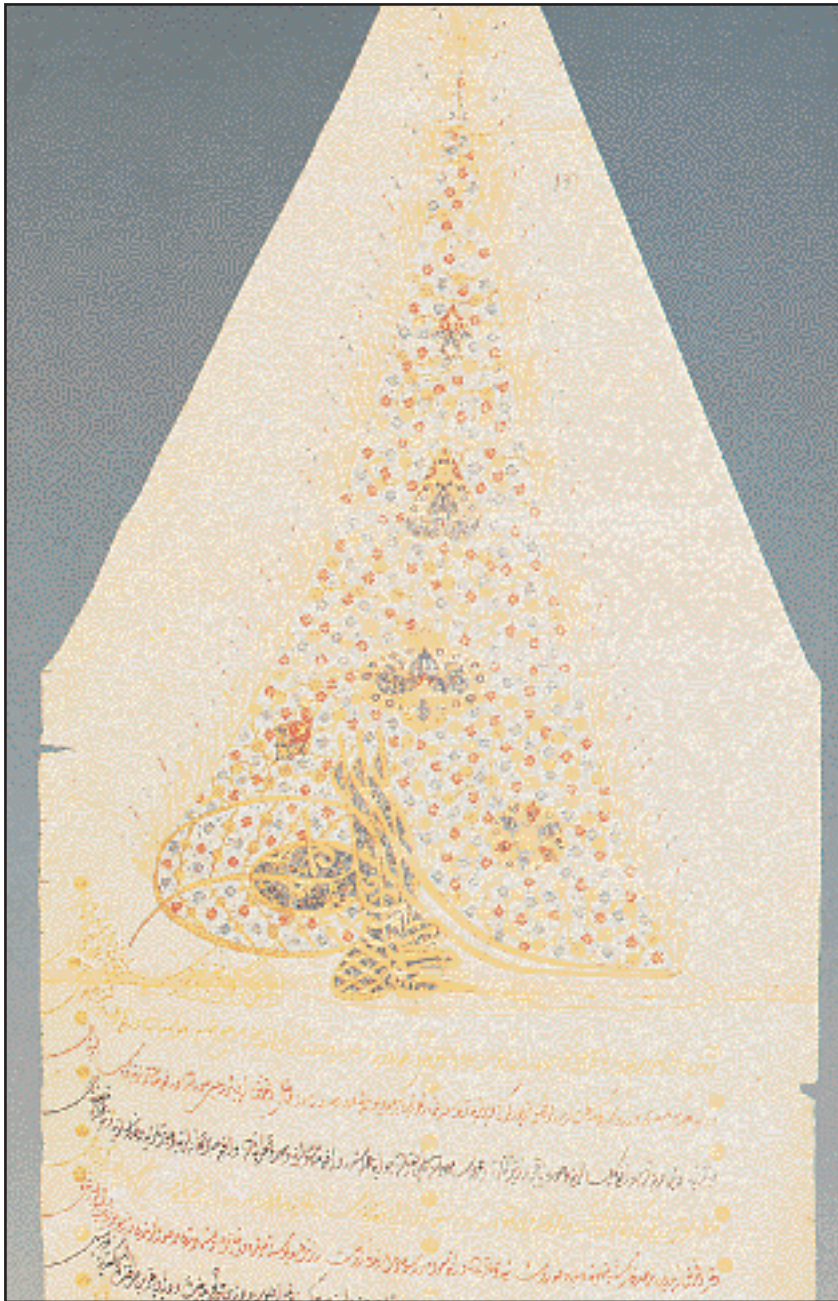
λογος αριθμός ξενογλώσσων χειρογράφων.

Διαθέτει 700 περίπου αραβικά χειρόγραφα, τα παλαιότερα χρονολογούνται στα 859, 867 και είναι κυρίως ορθοδόξου χριστιανικού περιεχομένου. Αποτελούν την μεγαλύτερη και παλαιότερη συλλογή χειρογράφων ορθοδόξου περιεχομένου στα αραβικά. Τα συριακά χειρόγραφα, 250 περίπου, αποτελούν μοναδική συλλογή διότι παραδίδουν κείμενα ορθοδόξου δόγματος. Χρονολογούνται μεταξύ του Ε' και του ΙΕ' αι. Η συλλογή των Γεωργιανών χειρογράφων, περί τα 100, αποτελείται από χειρόγραφα που ανέρχονται στην πρώτη περίοδον της Γεωργιανής φιλολογίας, ενώ σλαβικά χειρόγραφα, 80 περίπου, διασώζουν μέρος από την πρώτη σλαβική γραμματεία του Ι' - ΙΑ' αι. έως την υστεροβυζαντινή περίοδο και είναι γραμμένα τόσο στην γλαγολιτική όσο και την κυριλική γραφή.

Παράλληλος προς τις συλλογές των χειρογράφων και των παπύρων (100 τμήματα και σπαράγματα) η Ι. Μονή του Σινά έχει μια από τις αξιολογότερες μοναστηριακές βιβλιοθήκες εντύπων. Σύγκειται από 13.000 και πλέον τόμους βιβλίων. Στη βιβλιοθήκη φυλάσσονται αρκετά αρχέτυπα (η πρώτη έκδοση των κωμωδιών του Αριστοφάνους, 1498, το Μέγα ετυμολογικόν, 1499), αρκετά παλαίτυπα (εκδόσεις του Σοφοκλέους, του Ευριπίδου, του Δημοσθένους, του Πλάτωνος κ.ά.

Τα έντυπα της βιβλιοθήκης του Σινά αποκαλύπτουν μια μοναστική κοινότητα που διακρίνεται για τα πνευματικά της ενδιαφέροντα και τα οποία προϋποθέτουν συστηματική παιδεία που οι Σιναίτες αποκτούσαν κυρίως στην Πατιμάδα και σε άλλες σχολές. Τα διάφορα ex libris μας παρουσιάζουν ευρύν αριθμόν λογίων Σιναϊτών, όπως τον Νεκτάριον, κατόπιν πατριάρχη Ιεροσολύ-

μων, τον Νικηφόρον Μαφθάλην, τον Κωνσταντίνον κατόπιν πατριάρχη Κωνσταντινουπόλεως, τον Γρηγόριον Μελισσηνόν, τον Ιωαννίκιον Πυρόν. Σήμερα η Βιβλιοθήκη του Σινά, χάρις και στους πεπαιδευμένους μοναχούς που διαθέτει η Μονή, αποτελεί παγκοσμίου ακτινοβολίας κέντρον μελέτης και πολιτισμού. Εξ άλλου με την συμβολήν των υπουργείων Εξωτερικών και Πολιτισμού και την ενεργόν συμπαράστασιν της Εθνικής Βιβλιοθήκης της Ελλάδος, έχει μια συγκροτημένη βιβλιοθήκη συγχρόνων εντύπων για την επί τόπου έρευναν, έναν οργανωμένο φωτογραφικό συγκρότημα, ένα εργαστήριον συντηρήσεως βιβλίων ούτως ώστε να ανταποκρίνεται στις άμεσες και επείγουσες υποχρεώσεις. Η συστηματικότερη οργάνωσις αποτελεί αυτήν την περίοδον κύριον μέλημα της Σιναϊτικής αδελφότητος. Γι' αυτό έχει ανάγκη παντοειδούς συμπαραστάσεως.



Αριστερά: Τουρκικό έγγραφο, αρ. 137, χαρτώο. Διαταγή του Ιμπραήμ Πασά της Αιγύπτου. Αρχίζει με την «Τούγρα», δηλ. το καλλιτεχνικό έμβλημα και την υπογραφή του πασά. 27 Απρ. 1668. Δεξιά: Γαλλικό έγγραφο, αρ. 241, χαρτώο. Ασφαλιστήριο έγγραφο υπέρ της Μονής με την ιδίοχειρη υπογραφή του Ναπολέοντα Βοναπάρτη. 1798.

Το Σιναϊτικό Αρχείο

Δίνει πολύτιμα στοιχεία για τη Μονή, άλλες ορθόδοξες εκκλησίες και ξένα κράτη

Του **Ιερομονάχου Δημητρίου**

Πρ. Βιβλιοθηκαρίων της Ι. Μονής Αγίας Αικατερίνης Σινά

ΣΗΜΑΝΤΙΚΟ τμήμα της ιστορίας της Ιεράς Μονής βρίσκεται μέσα στο πλούσιο αρχείο της, δηλαδή μέσα στους αρχαιακούς κώδικες, στα διάφορα έγγραφα, στις επιστολές, κ.α. Όλα αυτά δεν προέρχονται μόνον από την κεντρική μονή ή και από τα πολυάριθμα μετόχια της ανά τον κόσμο, αλλά και από εκκλησιαστικούς και κοσμικούς άρχοντες, με τους οποίους διατηρούσε σχέσεις. Γι' αυτό υπάρχει μεγάλη ποικιλία στο αρχαιακό υλικό του Σινά. Κι αυτή η ποικιλία το καθιστά ακόμη πιο σπουδαίο, γιατί δίνει πολύτιμα στοιχεία όχι μόνον για την ιστορία της μονής και των μετοχίων της, αλλά και για τις άλλες ορθόδοξες εκκλησίες και ξένα κράτη, με τα οποία είχε και έχει επικοινωνία.

Χρονολογικώς το υλικό παρουσιάζει ανισομερή κατανομή. Στο Σινά

δεν υπάρχει βυζαντινό αρχαιακό υλικό. Ο ερευνητής δεν θα συναντήσει αυτοκρατορικά χρυσόβουλα, ούτε πατριαρχικά σιγίλλια προ του 1453 μ.Χ. Προφανώς τούτο να οφείλεται στην κατάληψη της χερσονήσου του Σινά από τους Αραβες μουσουλμάνους πολύ ενωρίς, από τον 7ο αι., γεγονός, το οποίο συνετέλεσε στην διακοπή των σχέσεων της Ιεράς Μονής Σινά με την Κωνσταντινούπολη. Το αρχαιότερο χρονολογικώς έγγραφο ανήκει στο δεύτερο ήμισυ του 15ου αιώνας και είναι μια σύντομη επιστολή του Οικουμενικού Πατριάρχου Γενναδίου προς τους Σιναίτες.

Στο ξενόγλωσσο και ειδικά στο αραβικό τμήμα έχουμε αρχαιακό υλικό, που ξεκινάει από πολύ παλαιά. Σώζονται π.χ. τα αντίγραφα του Αχτιναμέ, δηλαδή του πρώτου προστατευτικού εγγράφου του Μωάμεθ, του οποίου το πρωτότυπο είχε επικυρώσει ο ίδιος με την παλάμη του. Το αρχαιότερο αντίγραφο είναι

επικυρωμένο από τον Σελήμ τον Α', όταν το 1517 μ.Χ. κατέλαβε την Αίγυπτο. Στα λατινικά σώζεται έγγραφο του 13ου αι. (του πάπα Γρηγορίου Ι' 1272 - 1276) στα ενετικά από τον 14 αι., στα ισπανικά από τον 16ον αι., κ.α.

Το μεγαλύτερο μέρος του υλικού του αρχείου του Σινά οφείλεται κυρίως στα πολυάριθμα Σιναϊτικά Μετόχια. Εκεί οι Σιναίτες «μετοχιάτες» ή «ταξιδιώτες» γίνονται δέκτες ποικίλων πληροφοριών και ειδήσεων, τις οποίες καταγράφουν στην αλληλογραφία τους με την κεντρική ιερά μονή του Σινά ή τις αφήνουν καταγεγραμμένες στα προσωπικά τους ημερολόγια, στα Αβαντάρια των Μετοχίων, κ.α.

Στο Σιναϊτικό Αρχείο υπάρχουν και πολλά προνομιακά έγγραφα, τα οποία ασχολούνται με την προστασία της Μονής των μοναχών, την ασφαλή διακίνηση των προσκυνητών, την περιφύρηση της θρησκευτικής και

οικονομικής ανεξαρτησίας της Μονής και των Μετοχίων της, την αποδέσμευσή της από το νομικό και φερολογικό καθεστώς του Ισλάμ, καθώς και την πλήρη ελευθερία της από κάθε εκκλησιαστική ή άλλης φύσεως εξάρτηση.

Μελετώντες το αρχαιακό υλικό παρακολουθούμε τους αγώνες μέχρι αυτοθυσίας των Σιναϊτών μοναχών για να δημιουργήσουν κατάλληλες συνθήκες μοναχικής ζωής στην έρημο του Σινά, να διατηρήσουν αυτόνομη και αυτοκέφαλη την Ιερά Μονή Σινά και να εξασφαλίσουν, αλλά και να αυξήσουν την περιουσία της Μονής τόσο μέσα στη Σιναϊτική Χερσόνησο, όσο και στην Αίγυπτο, Ελλάδα και όπου αλλού υπήρχε Σιναϊτικό Μετόχι.

Ακόμη, το αρχαιακό υλικό αποτελεί πολύτιμη πηγή για την ιστορία της περιοχής του Σινά, αλλά και για τους θεσμούς και τις παραδόσεις των κατοίκων της περιοχής και γενικώς του Αραβικού Κράτους.

Οι Βυζαντινές εικόνες

Συγκροτούν
τη σημαντικότερη
Πινακοθήκη
του Ορθόδοξου Κόσμου

Του Γιώργου Γαλάβαρη

Καθηγητή της Ιστορίας της Τέχνης, ΑΜ της Ακαδημίας Αθηνών

ΟΡΟΣΗΜΟ για την ιστορία των βυζαντινών εικόνων ήταν το έτος 1956 όταν δημοσιεύθηκε το βιβλίο «Εικόνες της Μονής Σινά» του Γεωργίου και της Μαρίας Σωτηρίου, που επεσήμανε τη σημασία της μοναδικής συλλογής εικόνων της Μονής της Αγίας Αικατερίνας του Θεοβαδίστου Ορους Σινά. Οι μελέτες του Kurt Weitzman του Πανεπιστημίου Πρίνσετον των Ηνωμένων Πολιτειών της Αμερικής, που ακολούθησαν, συνέβαλαν στο να γνωρίσουμε περισσότερο αυτούς τους θησαυρούς.

Η μοναδικότης της συλλογής –πάνω από 2.000 εικόνες– οφείλεται στο γεγονός ότι είναι η μόνη που περιέχει εικόνες οι οποίες χρονολογούνται πριν από τον θρίαμβο της Ορθοδοξίας. Οι εικόνες αυτές αποτελούν μια ομάδα η οποία φθάνει μέχρι και τον 10ο αιώνα και μαρτυρούν ότι η παραγωγή εικόνων είχε διατηρηθεί στο Σινά και κατά την εικονοκλαστική περίοδο. Τότε η μονή ήταν σε ισλαμική περιοχή και τα διατάγματα των εικονοκλαστών δεν ίσχυαν. Επί πλέον η συλλογή, που περιέχει και πολλά δείγματα ρωσικής τέχνης, καλύπτει χωρίς κενά το διάστημα από τον 6ο μέχρι και τον 20ό αιώνα. Έτσι έχουμε μια αδιάκοπη μαρτυρία αιώνια προς αιώνια για τη ζωγραφική των εικόνων, για το Σινά ως πνευματικό και καλλιτεχνικό κέντρο και για τον ρόλο που έπαιξαν οι Άγιοι Τόποι στην τέχνη της Χριστιανοσύνης.

Εγκαυστικές εικόνες

Οι παλαιότερες εικόνες στις οποίες ανήκουν και αυτές που αφήρεσε από τη μονή ο Ρώσος αρχιμανδρίτης Π. Ουσπένσκι τον περασμένο αιώνα και μετέφερε στο Κίεβο, είναι κηρόχρητες ή εγκαυστικές, τεχνική που ήταν γνωστή από την ελληνική αρχαιότητα. Από την προεικονομαχική περίοδο μνημονεύω εδώ τον Χριστό Παντοκράτορα, του πρώτου μισού του 6ου αιώνα, εικόνα εγκαυστική, έργο μεγάλου καλλιτέχνη, την οποία ο Μανόλης Χατζηδάκης συνέδεσε με μια φημισμένη εικόνα του Χριστού στη Χαλκή Πύλη της Κωνσταντινούπολης. Στο τέλος του αιώνα, ή στις αρχές του επόμενου ανήκει και ο Άγιος Πέτρος, επίσης εγκαυστική, ο οποίος παρουσιάζεται ως πρίγκηπας της Εκκλησίας και ως διανοούμενος. Και τα δύο αυτά ιερά πορτρέτα, έργα κωνσταντινουπολίτικα, ίσως να ήταν αυτοκρατορικά δώρα στη Μονή. Οι εικόνες της περιόδου της Εικονομαχίας δείχνουν συνδέσεις με την Παλαιστίνη και την κοπτική Αίγυπτο.

Μνημειακή τέχνη

Στις επόμενες εποχές καθρεφτίζουν τις καλλιτεχνικές εξελίξεις της βυζαντινής ζω-

Συνέχεια στην 16η σελίδα



Ο απόστολος Πέτρος. Εγκαυστική εικόνα. Δεύτερο μισό 6ου ή πρώτο μισό 7ου αιώνα.

Συνέχεια από την 15η σελίδα

γραφικής, όπως τις γνωρίζουμε από τα έργα της Βασιλεύουσας. Πολλές, όμως, είναι πρίοντα ενός σιναϊτικού εργαστηρίου, οι δραστηριότητες του οποίου θα συνεχισθούν για πολλούς αιώνες. Τα θέματά τους έχουν ασύλληπτο πλούτο και πολλές ιδιαιτερότητες. Π.χ. η εικόνα με το βασιλιά της Εδέσσας Αβγαρο που κρατά τον Άγιο Μανδήλιο, του 10ου αιώνα, αποτελεί την παλαιότερη παράσταση της ιστορίας του Αβγάρου. Έχει συνδεθεί με τη λατρεία των λειψάνων και με τον αυτοκράτορα Κωνσταντίνο Πορφυρογέννητο τον οποίο παριστάνει το πρόσωπο του Αβγάρου. Πολλές εικόνες της μεσοβυζαντινής εποχής φανερώνουν συνδέσεις με εικονογραφημένα χειρόγραφα και με τη μνημειακή τέχνη. Οι συνδέσεις αυτές γίνονται πιο εμφανείς στον 11ο και 12ο αιώνα στις πολυάριθμες εικόνες μνηολογία. Η μονή έχει την παλαιότερη και πλουσιότερη συλλογή εικόνων - μνηολογίων. Στην ίδια εποχή ανήκουν και μερικά από τα πρωιμότερα επιστύλια με παραστάσεις της Δέησης και του Δωδεκαόρτου - πολύ σημαντικά για τη μελέτη του εικονοστασίου. Από το τέλος του 12ου αιώνα μνημονεύω τον Ευαγγελισμό, ένα από τα αριστουργήματα της κωνσταντινουπολίτικης τέχνης. Η Παναγία εκφράζει ανθρώπινη ευαισθησία, ενώ ο άγγελος θυμίζει εκστατικές χορεύτριες της αρχαίας τέχνης.

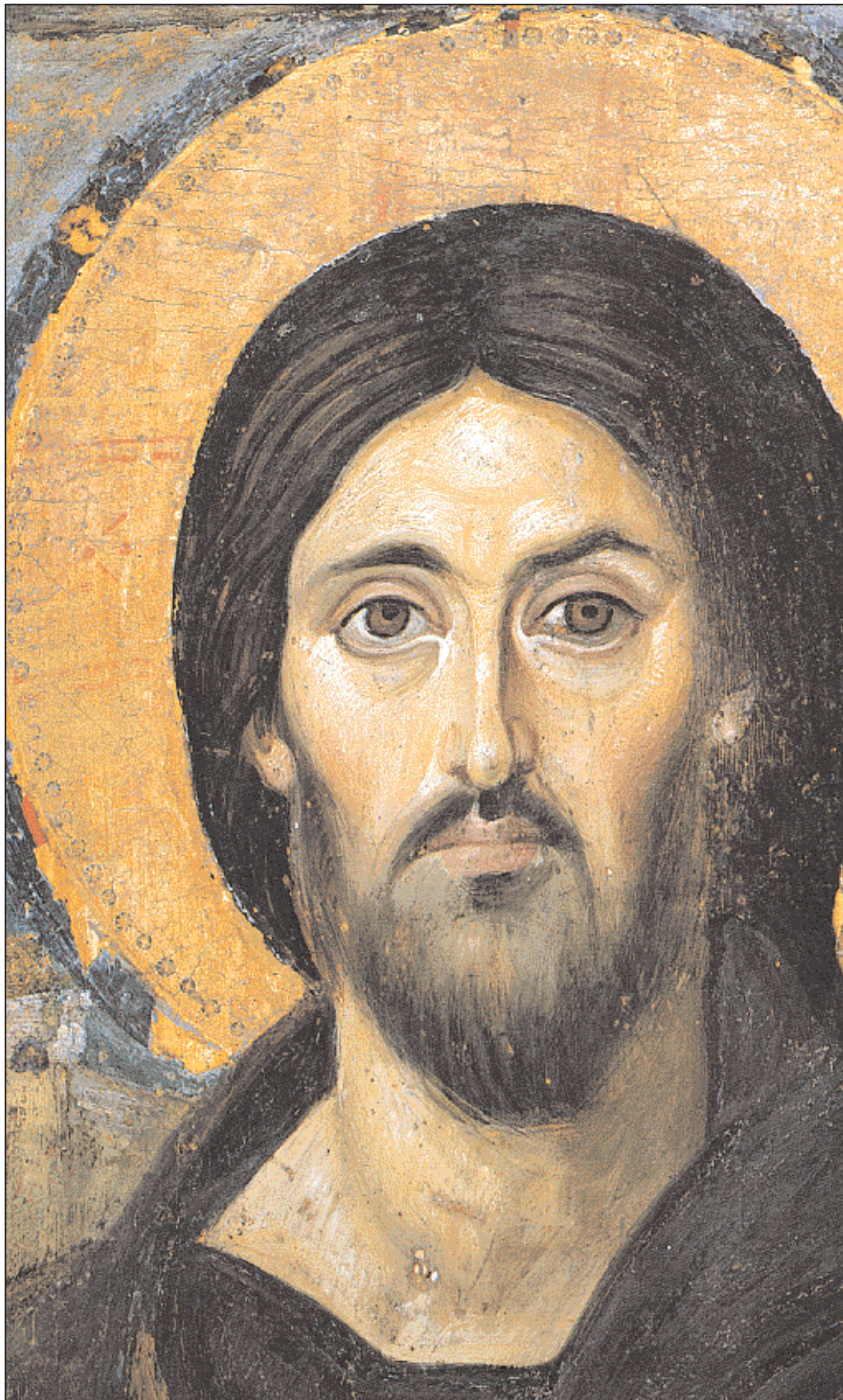
Οι πολυάριθμες εικόνες των επομένων αιώνων δείχνουν ότι το Σινά είχε ήδη γίνει μεγάλο κέντρο προσκυνήματος, λάβαινε αλλά και πρόσφερε εικόνες στους προσκυνητές. Πολλές εικόνες μεγάλων διαστάσεων φαίνεται ότι εχρησίμευαν ως υποκαταστήματα τοιχογραφιών για το καθολικό της μονής και τα πολλά παρεκλήσια της.

Μια μεγάλη ομάδα καθαρώς σιναϊτικών εικόνων με θέματα που αναφέρονται στους Αγίους Τόπους του Σινά, στους ασκητές και μάρτυρές του, έχουν ξεχωριστή σημασία για την ιστορία της μονής και τη λατρεία των αγίων της. Στον 13ο αιώνα ανήκε και η εικόνα μεγάλων διαστάσεων που υπάρχει στη μονή με την Αγία Αικατερίνα και σκηνές του βίου της.

«Σταυροφορικές»

Από το δεύτερο μισό του 13ου αιώνα υπάρχει μια ομάδα εικόνων, που ο Weitzman ονόμασε «σταυροφορικές». Παρουσιάζουν αναμίξεις βυζαντινών και δυτικών στοιχείων, ακόμη και λατινικές επιγραφές, όπως η αμφιπρόσωπη εικόνα με τη Σταύρωση και την Ανάσταση που έχει αποδοθεί σε βενετικό εργαστήριο. Είναι πολύ πιθανόν ότι οι εικόνες αυτές έγιναν από Ιταλούς και Γάλλους καλλιτέχνες που ακολούθησαν τους Σταυροφόρους στους Αγίους Τόπους και οι οποίοι προσπάθησαν να μιμηθούν βυζαντινές εικόνες. Ίσως, όμως, αρκετές να είναι έργα Ελλήνων που θέλησαν να μιμηθούν δυτικά πρότυπα της εποχής.

Οι σχέσεις του Σινά με τη Δύση συνεχίζονται και κατά τον 14ο και 15ο αιώνα αλλά οι εικόνες εξαρτώνται από την ύστερη βυζαντινή ζωγραφική. Μερικές όμως, όπως ο θαυμάσιος Θρήνος, των αρχών του 15ου αιώνα, βλέπουν ήδη προς τα δημιουργήματα της Κρητικής Σχολής, που ανοίγουν μία άλλη φάση στην ιστορία του Σινά, τις εικόνες του και τα χειρόγραφα του.



Ο Χριστός Παντοκράτωρ. Λεπτομέρεια. Εγκαυστική εικόνα. Πρώτο μισό 6ου αιώνα.



Η αγία Αικατερίνα με σκηνές του μαρτυρίου της. Τέμπερα σε ξύλο. Αρχές 13ου αιώνα.

Μεταβυζαντινές εικόνες

Μοναδική συλλογή με
έργα σημαντικῶν
αγιογράφων
της Κρητικής Σχολῆς

Του **Νικολάου Δρανδάκη**

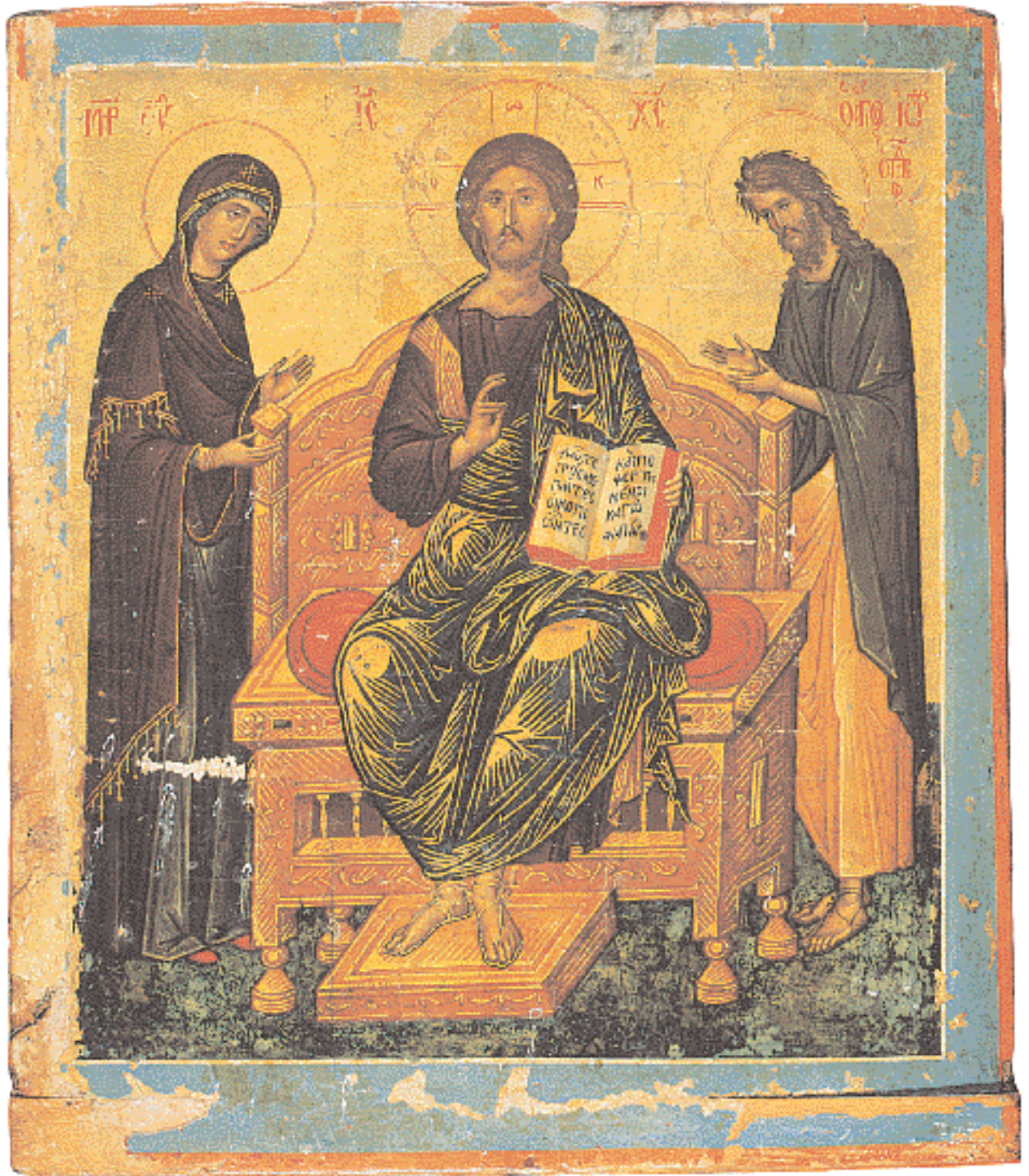
Ομότιμου καθηγητῆ Πανεπιστημίου Αθηνῶν

ΣΤΗ ΜΟΝΗ ἔχει συγκεντρωθεῖ μεγάλο πλῆθος εικόνων και της εποχῆς μετά την Αλωση της Κωνσταντινουπόλεως ἀπὸ τους Τούρκους. Κατάλογός τους επιστημονικός δεν ἔχει ἀκόμη καταρτισθεῖ, οὔτε ἔχουν γίνεи σύγχρονες εργασίες συντηρήσεως.

Απὸ τον 15ο αἰ., υπάρχουν ἔργα των πιο σημαντικῶν αγιογράφων. Ἐνας εἶναι ο Αγγελος, που ταυτίζεται με μεγάλη πιθανότητα προς τον Ηρακλειώτη Αγγελο Ακοτάντο. Ακμάζει κατὰ το δεύτερο τέταρτο του αἰῶνα και η υπογραφή στις εικόνες του ἔχει τον τύπο *χειρ Αγγέλου*. Στα ἔργα του, που διακρίνονται για την πολλή μαστοριά τους, κυριαρχεῖ παλαιολόγειο ὕφος. Ο ζωγράφος φαίνεται πως σχετιζόταν με το Σιναϊτικό μετόχι του Ηρακλείου γι' αὐτό και βρίσκονται στο Σινά ἔργα του, ὅπως εἶναι δύο εικόνες της Δεήσεως: στο μέσον ο Χριστός πλαισιωμένος ἀπὸ την Παναγία και τον Πρόδρομο στη μια εικόνα και τον Άγιο Φανούριο στην ἄλλη, δεόμενους για τη σωτηρία του κόσμου. Ο Αγγελος αγαπούσε να εικονίζει τον Άγιο Φανούριο. Στον ἴδιο ζωγράφο αποδίδονται και ἄλλες δύο εικόνες του Σινά, ο Ευαγγελιστῆς Ἰωάννης υπαγορεύοντας στον Πρόδρομο το εὐαγγελίό του και τα Εισόδια της Παναγίας. Τα εξαιρετικῆς ομορφιάς πρόσωπα που ζωγράφιζε ο Αγγελος αποπνέουν ευγένεια και φανερώνουν τη λυρικῆ διάθεση που διακατεῖχε τον καλλιτέχνη.

Ο ἄλλος ζωγράφος εἶναι ο Ανδρέας Ρίτζος (περίπου 1421-1492). Με την υψηλή ποιότητα των ἔργων του και τα θελκτικὰ χρώματα ανανέωσε την παραδοσιακῆ ζωγραφικῆ, χωρίς ὅμως να του λείπει ακαδημαϊκῆ καλλιγραφία. Σ' αὐτὸν ἢ στο εργαστήριό του αποδίδονται ορισμένα ανυπόγραφα ἔργα, ὅπως η εικόνα του ολόσωμου Μιχαήλ Αρχαγγέλου στο ἱερό, στην ανατολικῆ πλευρὰ του τέμπλου. Μια εικόνα του Αγίου Αντωνίου εἶναι ἀπὸ τα λίγα ἔργα που φέρουν την υπογραφή του αξιόλογου ζωγράφου *Δημητρίου ιερέως* (του τέλους του 15ου ἢ των αρχῶν του 16ου αἰ.). Στην εποχῆ του Κρητικῶν αγιογράφου Θεοφάνη ανήκουν τα ωραία βημόθυρα στο παρεκκλήσι του Προδρόμου με τους προφήτες Μωυσῆ και Ααρών.

Στη Μονή Σινά υπάρχουν και ἔργα του *Γεωργίου Κλόντζα* (1540 - 1608), που εἶχε τρεις γιους αγιογράφους και το εργαστήρι του βρισκόταν



Δέση. Ἔργο του ζωγράφου Αγγέλου. Γύρω στα μέσα του 15ου αἰῶνα.

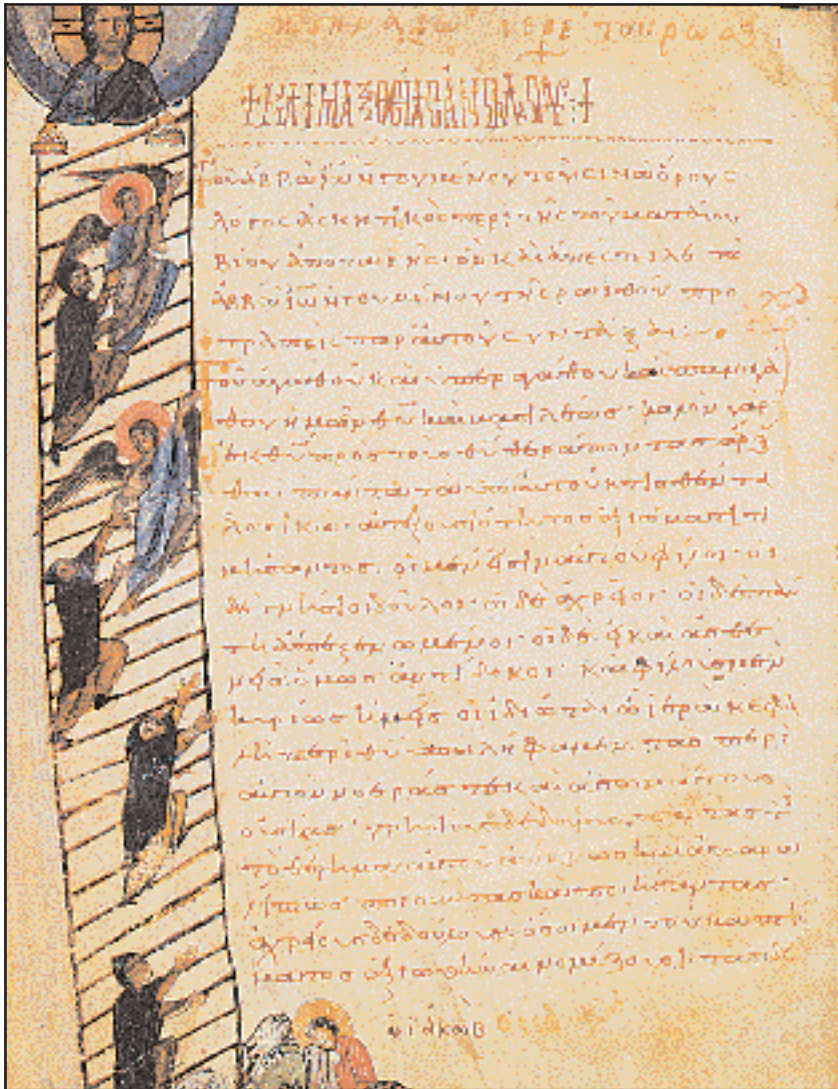
στην πλατεία του Αγίου Μάρκου, κεντρικότατο σημεῖο του Ηρακλείου κατὰ τη Βενετοκρατία. Η τεχντροπία, η τόλμη και οι νεωτερισμοί του, τον ξεχωρίζουν ἀπὸ τους Κρητικούς αγιογράφους της εποχῆς του. Γνωρίζει τη σύγχρονη βενετσιάνικη ζωγραφικῆ και στο ἔργο του εἶναι φανερῆ ἡ ἐπίδραση του ἰταλικῶν μανιερισμοῦ. Διακρίνεται για το φόβο του κενού και αυξάνει υπερβολικὰ το πλῆθος των ψηλῶν και ευκίνητων προσώπων στις εικόνες του, ενώ αντικαθιστὰ πολλές φορές με χρώμα και το παραδοσιακό ἀπὸ τα βυζαντινὰ χρόνια χρυσὸ βάθος. Θελκτικῆ ἡ παράσταση ἀπὸ το βίο των μοναχῶν σε εικονοστάσι του παρεκκλησίου των «εν Ραιθῶ και Σινά αναιρεθῶντων Πατέρων». Μέσα στο ἱερό του καθολικῶν της Μονῆς, δίπλα στην εικόνα του Αρχαγγέλου, για την ο-

ποία ἐγινε λόγος, εἶναι τοποθετημένο ἔργο μεγάλων διαστάσεων, γραπτῆ ἀπεικόνιση του ὕμνου προς την Παναγία «ἐπὶ σοι χαίρει». Εικονίζεται δυσαριθμητὸ πλῆθος προσώπων και σκηνῶν εμπνευσμένων ἀπὸ την Παλαιὰ και την Καινὴ Διαθήκη. Στο Σιναϊτῆ παπὰ κυρ *Σίλβεστρο Θεοχάρη* αποδίδεται ἡ εικόνα των Αγίων Δέκα μαρτύρων της Γόρτυνας και στον Ρεθύμνιο ἱερέα *Εμμανουήλ Τζάνε Μπουνιαλή* (1610-1690) μια μικρῆ εικόνα της Βρεφοκρατούσας Παναγίας, που κάθεται πάνω σε αφρώδη, τεφρόλευκα σύννεφα, τα οποία συνηθίζει ο αγιογράφος, που συνδυάζει στα ἔργα του –ξεπερνῶν τα 135– παραδοσιακὰ και δυτικὰ στοιχεία.

Στη Μονή Σινά σώζονται εικόνες και του ἱερέα *Βίκτωρα*, συντηρητικῶν αγιογράφου με μεγάλη φήμη.

Ἐνα ἀπὸ τα ἔργα του εἶναι τρίπτυχο (σφαλιστάρι), ἀπὸ τρία εικονίδια συνδεδεμένα μεταξύ τους, που ὅταν εἶναι κλειστὸ, φαίνονται σαν ἕνα. Ὄταν ανοίγουν, βλέπει κανεῖς στο μεσαῖο φύλλο τον ἔνθρονο Χριστὸ σαν μεγάλο ἀρχιερέα και στα πλάγια τη Βρεφοκρατούσα και τον Πρόδρομο. Σε προσκυνητάρι του καθολικῶν της Μονῆς μια μικρῆ εικόνα ἔχει την υπογραφή «Το θεοβάδιστον ὄρος Σινά». Παριστάνει το μοναστήρι με τα τείχη του. Ἀπὸ μία ανοικτῆ θύρα βγήκαν οι μοναχοὶ να υποδεχθῶν τον προσερχόμενο ἀρχιεπίσκοπό τους.

Το εικονίδιο φέρει ἀνορθόγραφη την υπογραφή *Χειρ Ἰακώβου Μόσκου* (18ου αἰ.). Τέλος, ἀς σημειωθεῖ πως οι μεγάλες εικόνες του τέμπλου της ἐκκλησίας εἶναι ἔργο του Σιναϊτῆ ἱερεμῆ Παλλαδά.



Αριστερά: Η Ουρανοδρόμος Κλίμαξ (κώδικας 423). 11ος αιώνας. Δεξιά: Οι Ομιλίες Γρηγορίου του Ναζιανζηνού (κώδικας 339). Η Γέννηση του Χριστού. 1136-1155.

Εικονογραφημένα χειρόγραφα

Αποτελούν αριστουργήματα που μετατρέπουν τη Μονή σε θησαυροφυλάκιο ιερών βιβλίων

Του **Γιώργου Γαλάβαρη**

Καθηγητή της Ιστορίας της Τέχνης, Α.Μ. της Ακαδημίας Αθηνών

Η ΣΥΛΛΟΓΗ εικονογραφημένων χειρογράφων της Μονής, όπως έχουν δείξει τα δημοσιεύματα του Kurt Weitzmann και του υποφαινόμενου, κατέχει ιδιαίτερη θέση στην ιστορία της ζωγραφικής του βυζαντινού χειρογράφου. Η θεματική και η αισθητική αξία τους είναι πολύ μεγάλη, καθώς και η συμβολή τους στην ιστορία του Σινά ως χώρου ιερού, ως κέντρου προσκυνήματος και ως θησαυροφυλακίου ιερών βιβλίων.

Η συλλογή περιέχει μεγάλα αριστουργήματα που συνδέονται με τα καλλιτεχνικά κέντρα της Κωνσταντινούπολης, της Κύπρου, της Κρήτης και της Δύσης, και χειρόγραφα τα οποία μαρτυρούν για ένα βιβλιογραφικό εργαστήριο στη Μονή όπου εικονογραφήθηκαν χειρόγραφα από τον 9ο αιώνα μέχρι και τη Μεταβυζαντινή εποχή. Τα Σιναϊτικά προϊόντα είναι θαυμάσια δείγματα της καλλιτεχνικής παραγωγής του Σινά και έχουν ξεχωριστή σημασία διά την μελέτη των καλλιτεχνικών, μοναστικών εκφράσεων της Ορθοδοξίας.

Την πρώτη μαρτυρία για παραγωγή χειρογράφων στο Σινά μας παρέ-

χουν ορισμένα ψαλτήρια του 9ου αιώνα – μερικά είναι γραμμένα στα ελληνικά και στα αραβικά. Η διακόσμηση τους περιορίζεται σε ταινίες στην αρχή ή στο τέλος ενός ψαλμού. Τα μοτίβα τους και τα χρώματά τους θα συνεχισθούν με παραλλαγές για αιώνες στα Σιναϊτικά χειρόγραφα. Από το εργαστήριο αυτό βγήκαν έργα μοναδικά, όπως ο κώδικας 417 του 1ου αιώνα, ίσως το παλαιότερο εικονογραφημένο αντίγραφο της Ουρανοδρόμου Κλίμακος που είχε γράψει ο «αξιόκωστος» ηγούμενος του Σινά τον 6ο αιώνα, ο Ιωάννης «της Κλίμακος», διά την εποικοδόμηση των μοναχών.

Το πορτρέτο του, ένα από τα πρωιμότερα, φανερώνει επιδράσεις από τον Ισλαμικό και Κοπτικό κόσμο, οι οποίοι αποτελούσαν το περιβάλλον του Σινά την εποχή εκείνη. Άλλο αντίγραφο της Ουρανοδρόμου Κλίμακος κωδ. 418, του 11ου αιώνα, ένα από τα σημαντικότερα που σώζονται, έχει πυκνή εικονογράφηση, αλληγορίες, προσωποποιήσεις, οράματα και σκηνές από το βίο των μοναχών. Στα Σιναϊτικά έργα, ορόσημα στην ιστορία του βυζαντινού χειρογράφου, συμπεριλαμβάνεται και το πλουσιότερο σε εικονογράφηση, σωζόμενο αντίγραφο της χριστιανικής τοπο-

γραφίας του Κοσμά του Ινδικοπλεύστη του 11ου αιώνα (το έργο γράφτηκε στην Αλεξάνδρεια μεταξύ του 547 και 549). Οι κοσμογραφικές μικρογραφίες του παρουσιάζουν όψεις της θεώρησης του κόσμου από τους Βυζαντινούς.

Αριστουργήματα

Όστόσο, τα μεγάλα κωνσταντινopolίτικα αριστουργήματα έφθασαν στο Σινά μετά την Αλωση κυρίως από την Κρήτη, Κύπρο, Νότια Ιταλία και Ρουμανία, όπου η Μονή διατηρούσε μετόχια. Εδώ μνημονεύω τα ευαγγέλια του 204, περίπου του 1.000, με ολοσέλιδες μικρογραφίες που θυμίζουν εικόνες και με λαμπρά επίτιτλα τα οποία συναγωνίζονται έργα χρυσοχοίας και το 208 του 12ου αιώνα, δώρο του πρίγκιπα Αλεξάνδρου της Βλαχίας. Ο κώδικας 339 που έγινε σε μία μονή της Βασιλεύουσας μεταξύ του 1136 και 1155, είναι ένα από τα ωραιότερα και πλουσιότερα σε εικονογράφηση αντίγραφα των λειτουργικών ομίλων του Γρηγορίου του Ναζιανζηνού με έντονες λειτουργικές επιδράσεις και με απaráμιλλα, πολυάριθμα, ιστορημένα πρωτογράμματα. Και από τα πολλά αντίγραφα του Βιβλίου του Ιώβ που έχουν σω-

θεί, το αντίγραφο του Σινά, του 11ου αιώνα, είναι το μόνο το οποίο έχει εικονογραφηθεί στην Κωνσταντινούπολη.

Τα χειρόγραφα που εικονογραφήθηκαν στο Σινά ή στην περιοχή της Παλαιστίνης τον 13ο αιώνα δεν φανερώνουν τις πολύπλευρες δυτικές επιδράσεις των αντιστοιχών σταυροφορικών εικόνων, αλλά περισσότερο αλλαγές στην τεχνοτροπία η οποία γίνεται πιο ζωγραφική, αν και υπάρχουν χειρόγραφα που δείχνουν ριζικές παρεκκλίσεις από τη βυζαντινή εικονογραφία. Η τέχνη της Δύσης κάνει αισθητή την παρουσία της και στα αυτοκρατορικά πορτρέτα που προσετέθησαν στο Ψαλτήρι - Ν. Διαθήκη, κώδ. 2123, του 13ου αιώνα, στο τέλος του 16ου αιώνα, πιθανώς στη Βενετία.

Η προσωπογραφία του Ιωάννη Η' βασιζέται στα πορτρέτα του αυτοκράτορα που φιλοτέχνησε ο Ιταλός Πιζανέλο. Υπάρχουν ακόμη και χειρόγραφα τα οποία έγιναν στην Κρήτη και γειτονικές περιοχές του 15ου αιώνα και αργότερα. Η εικονογράφησή τους και η τεχνοτροπία τους συνδέονται με κρητικές εικόνες. Φανερώνουν τη συνέχιση της βυζαντινής παράδοσης και τους νεωτερισμούς της Δύσης.

Χρυσοκέντητα άμφια

Τα εκκλησιαστικά κεντήματα προέρχονται από κάθε γωνιά της γης



Σάκκος «του Κυρίλλου του Κρητός» με παράσταση, στην κύρια όψη, του Χριστού ως Αμπέλου. 17ος αιώνας.

Της Μαρίας Θεοχάρη

Βυζαντινολόγος

ΤΟ 1629 ο αρχιεπίσκοπος της Ρόδου κυρός Παΐσιος πήγε προσκυνητής στη Μονή. Τόσο τον εξέπληξαν οι θησαυροί της Μονής που κάθισε κι έγγραψε σε στίχους τα όσα είδε. Γράφει λοιπόν για ιερά άμφια:

Οι πόλοι και αι τραχηλιάι ολόχρυσαι τυγχάνουν / Τα δε επιτραχήλια μέρος είναι μαγκάνου / Με τους αγίους κύκλωθεν και συν ταις εορτάδες / Φημί δε ταις δεσποτικαίς κατύχαν σε και νάρδους / Και των αγίων στέφανα με τα μαργαριτάρια / Και με τ' αργυροχρύσινα κυκλοφερή κλωνάρια / Προς δε τα επιμάνικα με τα υπογονάτια / Και τα διπλοκαλύμματα θαμπώνουσι τα μάτια / Οι σάκκοι πάλιν

πάγχρυσοι και χρυσολουλουδάτοι / Ως Μάιος με τα ανθηρά τα πάντερπινα γεμάτοι / ... / Εγώ νομίζω άπαντα εγγύζουσιν τα χίλια.

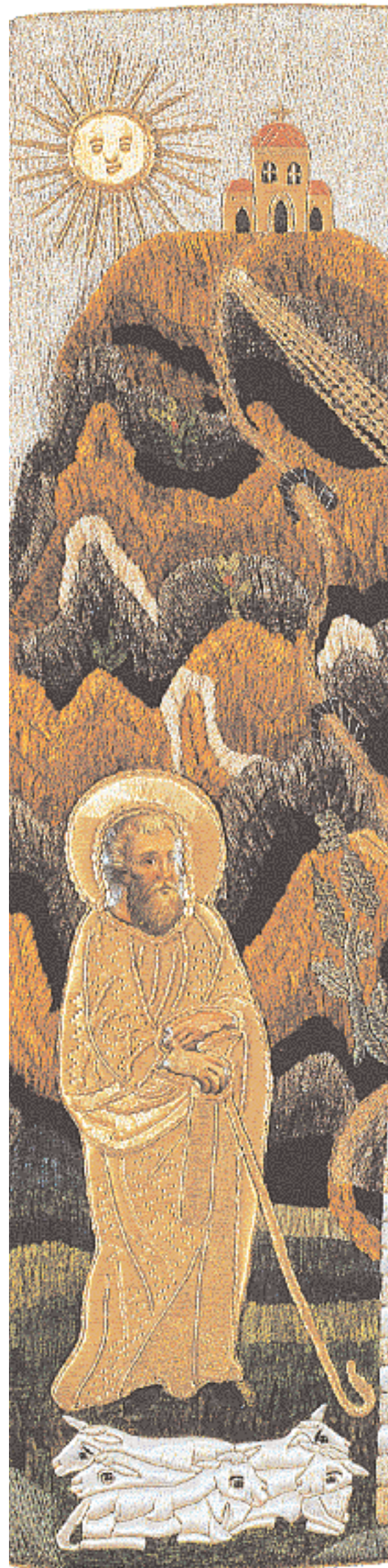
Πλούτος

Ο πλούτος της Μονής σε χρυσοκέντητα άμφια μαρτυρείται κι απ' ό,τι έχει απομείνει σήμερα. Σταματούμε σ' ένα βυζαντινό άμφιο, ένα επιτραχήλιο του 15ου αι. με σκηνές από τον χριστολογικό κύκλο. Το πορφυρό ολοσηρικό ύφασμα του βάθους δεν καλύπτεται ολόκληρο από το κέντημα, όπως σε άλλα επιτραχήλια αυτής της εποχής, αλλά προσθέτει το χρώμα του στα άλλα πλούσια υλικά δημιουργώντας επιτυχείς χρωματικές αρμονίες. Ένα άλλο άμφιο που φι-

γουράρει στη βιτρίνα του Μουσείου της Μονής είναι ο σάκκος του Κυρίλλου του Κρητός.

Ο σάκκος αποτελεί σήμερα το κατ'εξοχήν αρχιερατικό άμφιο της Ανατολικής Εκκλησίας και προέρχεται κι αυτός όπως και άλλα άμφια από το αυτοκρατορικό βεστιάριο. Ο ηγούμενος του Σινά που φέρει συγχρόνως και τον τίτλο του αρχιεπισκόπου φορεί σάκκο από ορισμό που η παράδοση αποδίδει στον αυτοκράτορα Ιουστινιανό. Ο σάκκος της βιτρίνας είναι του 17ου αι. και εικονίζει στην κύρια όψη τον Χριστό - Αμπελο και στην άλλη όψη τη Ρίζα του Ιεσσαί.

Η εικονογραφία των άμφίων του Σινά αναφέρεται, όπως είναι φυσικό, στα γεγονότα που ξετυλίχθηκαν στον ιερό τούτο βράχο. Ένα στιχά-



Στιχάριο ρωσικό με απεικόνιση της Παναγίας - Βάτο



υ, της Μονής του Μωσή και της Αγίας Αικατερίνης. 18ος αιώνας.

ριο, δώρο ρωσικό του 18ου αι., περιλαμβάνει όλα τα γεγονότα του Σινά. Στο κέντρο εικονίζεται το μοναστήρι με δύο τρούλλους που δεν υπάρχουν στην πραγματικότητα. Επάνω απ' αυτό η Παναγία στηθαία με ανοιχτά τα χέρια σε στάση δεήσεως και στο στήθος της ο Χριστός. Βρίσκεται μέσα σε φυλλωσιά που κατακαίγεται: πρόκειται για την Παναγία Αφλετο Βάτο.

Δεξιά και αριστερά της, οι δύο άλλες κορφές του όρους. Στο πρώτο πλάνο, αριστερά από τη μονή, ο Μωσής ολόσωμος με ραβδί στο χέρι και με το κοπάδι στα πόδια του, δεξιά η Αγία Αικατερίνη, όρθια και αυτή, με κλαδί φοίνικα στο χέρι και στα πόδια της ο τροχός του μαρτυρίου της.

Αγία Αικατερίνη

Ενα άλλο κεφάλαιο της σιναϊτικής εικονογραφίας είναι η Αγία Αικατερίνη και οι σκηνές του μαρτυρίου της. Ξεχωρίζουμε μια πύλη που προορίζεται για την Ωραία Πύλη την ημέρα της γιορτής της αγίας. Είναι έργο του 1770 και προέρχεται από τα περίφημα εργαστήρια Βιέννης, όπου η ελληνική κοινότητα, την εποχή αυτή, ήταν ακμαία. Η πύλη είναι αφιέρωμα του Νικολάου Δημητρίου «του εκ μεν επαρχίας Πελαγονίας, εκ δε πατρίδος εκ της κώμης αυτής Μαλαβίστας».

Μια εικόνα που δεν υπάγεται παρά μόνον μεταφορικά στην εικονογραφία του Σινά είναι η Μεταμόρφωση του Σωτήρος, αυτή που στολίζει και το μεγάλο μωσαϊκό της κόγχης του ιερού. Αυτήν την παράσταση φέρει και το ένα από τα δυο λάβαρα της μονής, το άλλο είναι με την Ακατάφλεκτο Βάτο.

Η Μεταμόρφωση δεν έγινε στο Σινά αλλά στο Θαβώρ και στις δυο όμως σκηνές πρόκειται για Θεοφάνειες. Στο επάνω μέρος της εικόνας το όρος Θαβώρ και τον Χριστόν όρθιο μέσα σε στρογγυλή φωτεινή δόξα απ' όπου εκπέμπονται ακτίνες. Δεξιά και αριστερά του οι προφήτες Ηλίας και Μωσής και στα πόδια του οι τρεις μαθητές του.

Ο θησαυρός των εκκλησιαστικών κεντημάτων της μονής, τα περισσότερα ενεπίγραφα, συνεπαίρνει τον επισκέπτη όχι μόνον για τον πλούτο, την ποικιλία, την καλλιτεχνική τους αξία αλλά και για την ευλάβεια των πιστών, που υπαγόρευσε τις δωρεές όπως φαίνεται από τις αφιερώσεις τους.

Είναι αδύνατον να καταλάβει κανείς τι αντιπροσώπευε το Σινά για το υπόδουλο έθνος αλλά και για τη χριστιανοσύνη ολόκληρη εάν δεν ιδεί το πλήθος των φορητών έργων τέχνης που προέρχονται από κάθε γωνιά της γης.



Αργυρεπίχρυσο ναόσχημο κιβώτιο με υστερογοτθικά χαρακτηριστικά. Αφιέρωμα του επισκόπου του Raudauti της Μολδαβίας, Γεωργίου 1569.

Αριστουργήματα αργυροχοΐας

Αποτελούν ιστορικά τεκμήρια για τα καλλιτεχνικά έργα από τον 6ο έως τον 18ο αιώνα

Της **Γιώτας Οικονομάκη-Παπαδοπούλου**

Ιστορικού Τέχνης

ΣΤΗ ΜΟΝΗ της Αγίας Αικατερίνης, στο παρεκκλήσι των Αγίων Πατέρων, ο μνημειακός μπρούτζινος σταυρός που επιστέφει το νεώτερο τέμπλο υπενθυμίζει την από πολλών αιώνων ιερότητα του χώρου. Κοσμημένος με αποσπάσματα από την Εξοδο και με παραστάσεις από την παράδοση του Νόμου στον Μωυσή ανακαλεί, όπως και η ψηφιδωτή παράσταση της Μεταμόρφωσης στην αψίδα του ιερού της Βασιλικής, την Επιφάνεια που καθαγίασε τον τόπο, αρχή της ιστορίας του.

Η τέχνη υπηρετεί τη λατρεία και τη βούληση του αυτοκράτορα Ιουστινιανού που ίδρυσε και αφιέρωσε αρχικά τη Μονή αυτή στη Μεταμόρφωση του Σωτήρος. Από τους πρώτους αιώνες ζωής της Μονής ελάχιστα έργα μεταλλοτεχνίας έχουν σωθεί, κυρίως από κράματα χαλκού, αντικείμενα ή τμήματα από μεγαλύτερα έργα, συχνά σε δεύτερη χρήση. Ο Ιουστινιάνιος σταυρός είναι από τα πιο σημαντικά.

Εκτοτε, η Μονή στη χερσόνησο του Σινά, σημείο συνάντησης τριών ηπείρων, σταυροδρόμι πολιτισμών, κατακτητών, εμπόρων, προσκυνητών, ζει μαζί με αυτούς τη δική της πολυκύμαντη ιστορία. Με την αποδοχή των λειψάνων της Αγίας Αικατερίνης τον 8ο ή 9ο αιώνα και, αργότερα, με τη διάδοση της λατρείας της στη Δύση, γίνεται ευρύτερα γνωστή στον χριστιανικό κόσμο.

Εργα μεταλλοτεχνίας

Μνήμες της αραβικής κατάκτησης και των σχέσεων με τον δυτικό κόσμο διατηρούν μεμονωμένα έργα, όπως ένα πτηνόμορφο σκεύος που εγγράφεται στην παράδοση της ισλαμικής μεταλλοτεχνίας του 11ου - 12ου αιώνα και τα σμαλτωμένα πλακίδια στην τεχνική της Limoges του 12ου-13ου αιώνα. Μαρτυρία του σεβασμού που η Αγία Αικατερίνη απολάμβανε στη Δύση είναι και το κοσμημένο με ημιδιαφανή σμάλτα αργυρεπίχρυσο άγιο ποτήρι, έργο παρισινού εργαστηρίου, αφιέρωμα του βασιλιά της Γαλλίας Καρόλου του ΣΤ': «Κάρολος ο των Φραγγών Ρηξ ΣΤος έδωκε τούτο το ποτήριον τη εκκλησία της Αγίας Κατερίνας του όρους του Σινά, έτος του Κυρίου 1411. Εύχεσθε υπέρ αυτού».

Καρπός της όσμωσης Ανατολής και Δύσης στο σταυροδρόμι της νοτιοανατολικής Μεσογείου μετά τις Σταυροφορίες, η λεγόμενη «Σταυροφορική τέχνη», εκπροσωπείται στη Μονή με μια σειρά εικόνων και μερικά έργα μεταλλοτεχνίας. Ανάμεσά τους, το «εργόχιρον Αλεξίου του σιροπούλου», ο σμαλτωμένος σταυρός λιτανείας, κοσμει ακόμη και σήμερα το παρεκκλήσι της Αγίας Βάτου. Εκφράζει τις τάσεις που οι ι-



Αργυρεπίχρυση μίτρα. Αφιέρωμα των χριστιανών της πόλης των Ιωαννίνων. 1636.

στορικές συγκυρίες είχαν διαμορφώσει στα τέλη του 15ου ή τις αρχές του 16ου αιώνα σε κάποιο σημαντικό κέντρο της περιοχής, πιθανόν την Κύπρο, όπου η Μονή διατηρούσε μετόχια.

Λειτουργικά αντικείμενα

Από τον 16ο αιώνα και εξής, παρά τις αντιξοότητες, η Μονή εμπλουτίζεται με πολλά αξιόλογα λειτουργικά αντικείμενα, χάρη στην ακτινοβολία της, το εκτεταμένο δίκτυο των μετοχίων της, τη δραστηριότητα ικανών ηγουμένων και μοναχών και τους προσκυνητές που ακολουθούν τα από αιώνες χαραγμένα οδοιπορικά. Το μεγάλο κέντρο καλλιτεχνικής δημιουργίας, η Κρήτη, είχε ισχυρούς δεσμούς με το Σινά και βεβαιωμένη

εκεί την παρουσία της με αρκετά ενσφράγιστα έργα, των αρχών κυρίως του 17ου αιώνα, όπου κυριαρχούν βενετσιάνικα χαρακτηριστικά.

Η σημασία τους για τη μελέτη της ιστορίας της αργυροχοΐας είναι πρωτεύουσα, γιατί επιβεβαιώνουν τις αρχαιακές πληροφορίες σχετικά με την ακμή του κλάδου αυτού στην Κρήτη και στοιχειοθετούν σταθερά σημεία αναφοράς για πολλά άλλα έργα που έχουν εντοπιστεί στην περιοχή του Αιγαίου.

Αλλα, αξιόλογα έργα είναι δείγματα του ενδιαφέροντος των ηγεμόνων των παραδουνάβιων περιοχών και του περιβάλλοντός τους για τα μεγάλα λατρευτικά κέντρα της Ορθοδοξίας. Αλλα πάλι τεκμηριώνουν τις πυκνές σχέσεις με τη Ρωσία, όπως τα πολύτιμα αφιερώματα των τσάρων και οι εικόνες «ας εκόμι-

σαν οι μοναχοί εκ της Ρωσίας περιηγηρωμένες».

Τα λειτουργικά αυτά αντικείμενα είναι συλλογικά αφιερώματα «διά κόπου τε και εξόδων εκ πολλών ευσεβών χριστιανών», κειμήλια αφιερωμένα «διά δαπάνης και σπουδής, κόπου, μόχθου και αναστεναγμών» Σιναιτών μοναχών, «δεήσεις» μεμονωμένων και, πολλών άλλων, ανώνυμων προσκυνητών. Ως έργα τέχνης εκφράζουν τις αισθητικές προτιμήσεις της εποχής τους, για πολύτιμα υλικά, τεχνικές και τεχνολογίες.

Ως ιστορικά τεκμήρια, με τις επιγραφές τους και σε συνδυασμό με τις αρχαιακές πηγές, δίνουν πληροφορίες για τους τεχνίτες και τα κέντρα κατασκευής τους, φωτίζουν τους μηχανισμούς παραγωγής και διακίνησής τους, τις νοοτροπίες των χορηγών στις μακρές διάρκειες.

Ψηφιδωτά και τοιχογραφίες

Η Μεταμόρφωση του Σωτήρος,
αριστούργημα της εποχής
του Ιουστινιανού

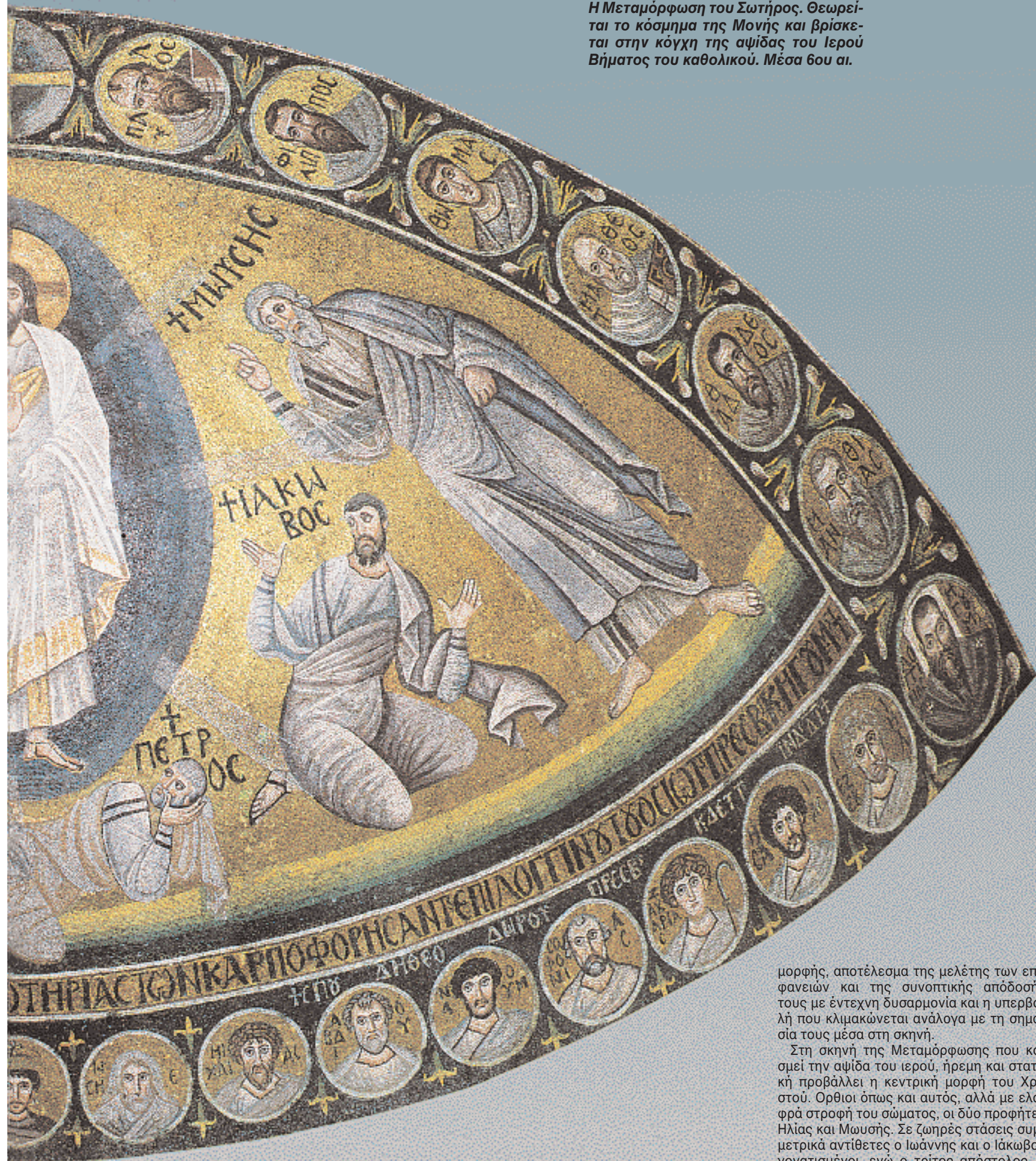
Της **Νανώς Χατζηδάκη**

Καθηγήτριας Βυζαντινής Αρχαιολογίας Πανεπιστημίου
Ιωαννίνων

ΤΑ ΨΗΦΙΔΩΤΑ που κοσμούν την αψίδα του ιερού στο καθολικό της μονής της Αγίας Αικατερίνης στο Σινά, είναι από τα λαμπρότερα έργα της τέχνης της εποχής του Ιουστινιανού. Έργο καλλιτεχνών που έστειλε ο ιδρυτής αυτοκράτορας από την Κωνσταντινούπολη, αντιπροσωπεύουν δυναμικά τα ρεύματα της τέχνης της πρωτεύουσας του Βυζαντίου, που ενώ στηρίζονται στην κλασική παράδοση, καινοτομούν δημιουργώντας ένα νέο ιδίωμα. Ανάμεσα στα χαρακτηριστικά του, η γερή σύνθεση και η σχεδιαστική τόλμη στην απόδοση της ανθρώπινης



Η Μεταμόρφωση του Σωτήρος. Θεωρείται το κόσμημα της Μονής και βρίσκεται στην κόγχη της αψίδας του Ιερού Βήματος του καθολικού. Μέσα 6ου αι.



μορφής, αποτέλεσμα της μελέτης των επιφανειών και της συνοπτικής απόδοσής τους με έντεχνη δυσαρμονία και η υπερβολή που κλιμακώνεται ανάλογα με τη σημασία τους μέσα στη σκηνή.

Στη σκηνή της Μεταμόρφωσης που κοσμήει την αψίδα του ιερού, ήρεμη και στατική προβάλλει η κεντρική μορφή του Χριστού. Ορθοί όπως και αυτός, αλλά με ελαφρά στροφή του σώματος, οι δύο προφήτες Ηλίας και Μωυσής. Σε ζυγρές στάσεις συμμετρικά αντίθετες ο Ιωάννης και ο Ιάκωβος γονατισμένοι, ενώ ο τρίτος απόστολος, ο Πέτρος, βρίσκεται σε σχεδόν οριζόντια θέση πεσμένος στο έδαφος. Τα συναισθήματα των αποστόλων, δηλώνονται έντονα με την

Συνέχεια στην 26η σελίδα

Συνέχεια από την 25η σελίδα

ασύμμετρη διαγραφή των χαρακτηριστικών του προσώπου και τα μεγάλα μάτια με βαθύχρωμες πλατειές σκιές, που ατενίζουν με κατάπληξη και θαυμασμό. Με άρτια τεχνική και χρωματική λιτότητα, οι φαινομενικά μονόχρωμες επιφάνειες διαμορφώνονται από ψηφίδες διαφορετικών τόνων. Η σκόπιμα ακανόνιστη διάταξη τους επάνω στην κυρτή επιφάνεια, πολλαπλασιάζει την αντανάκλαση του φωτός προσθέτοντας ακτινοβολία στη σκηνή, όπου κυριαρχεί το λευκό με τις αποχρώσεις του έως το ιώδες στις ενδυμασίες, το βαθύ γαλάζιο στη δόξα του Χριστού, και το χρυσό που λάμπει στον κάμπο.

Τα νοήματα

Η επιλογή των θεμάτων και η εικονογραφία τους εντάσσεται στον κύκλο των μεγάλων διακοσμήσεων της παλαιохριστιανικής τέχνης όπως τα ψηφιδωτά στη Ραβέννα, στη Θεσσαλονίκη και στην Κύπρο, ενώ προσαρμόζεται και στις ανάγκες της τοπικής λατρείας. Ο Κ. Weitzmann, ιστορικός τέχνης, διέκρινε τα πολλαπλά επίπεδα των νοημάτων που δηλώνονται με τρόπο υπαινικτικό, και σύνθετο: εσχατολογικό, δογματικό, λειτουργικό, τυπολογικό, τυπογραφικό και αυτοκρατορικό. Η Μεταμόρφωση, μια σκηνή από τον κύκλο του δωδεκαόρτου, αποκτά ξεχωριστή προβολή καθώς τοποθετείται στην πιο σημαντική θέση του ναού, στην αψίδα του ιερού, θέση ανάλογη με εκείνη που έχει και στον Άγιο Απολλινάριο in Classe στη Ραβέννα. Η φωτεινή παρουσία του Χριστού, επάνω στον ενιαίο χρυσό κάμπο, με την υποκατάσταση του βραχώδους τοπίου του όρους Θαβώρ, από μια στενή πράσινη ζώνη στο χαμηλότερο τμήμα, παραπέμπει στη Θεοφάνεια της Δευτέρας Παρουσίας. Η τοποθέτηση του Αμνού και του Σταυρού μέσα σε γαλάζια μέταλλα στον ίδιο άξονα και πάνω από τη μορφή του Χριστού, καθώς και το πρωτοεμφανιζόμενο θέμα της δέησης, σχετίζονται με το δόγμα και τη λειτουργία. Πλατεία ταινία με σειρά μεταλλίων, όπου προβάλλουν στηθαίες μορφές αγίων και προφητών με έντονο προσωπογραφικό χαρακτήρα, περιβάλλει τη σκηνή. Ανάμεσά τους δύο ιστορικά πρόσωπα, ο ηγούμενος της μονής Λογγίνος, που φρόντισε για τη ψηφιδωτή διακόσμηση και ο διάκονος Ιωάννης, ξεχωρίζουν με την αδρή φυσιογνωμία τους, ενώ ο προφήτης Δαβίδ αποδίδεται με τα χαρακτηριστικά του προσώπου του Ιουστινιανού.

Κλασική παράδοση

Προσάρτηση στην κλασική παράδοση διαφαίνεται στις δύο ιπτάμενες μορφές των αγγέλων που κοσμούν το τύμπανο πάνω από την κόγχη. Με σώμα ρόδινο, σε σχεδόν οριζόντια θέση, φορούν χιτώνα και ιμάτιο που ανεμίζει, όπως οι νίκες της αρχαιότητας. Ανάλογη αφομοίωση κλασικών προτύπων διαπιστώνεται και στη μορφή του Αγίου Ιωάννη Προδρόμου, που προβάλλει με χαρακτηριστικά τραγικού προσώπου, μέσα σε μέταλλο στα αριστερά.

Δύο σκηνές που συνδέονται με τον άγιο τόπο (locus sanctus), συμπληρώνουν τη διακόσμηση στο ψηλότερο τμήμα. Ο Μωυσής λύνει τα σανδάλια του μπροστά στην «Καιομένη Βάτο», που λατρεύεται στο διπλανό παρεκκλήσι και παραλαμβάνει το Νόμο μέσα σε τοπίο από ψηλούς και απόκρημνους γρανιτένιους βράχους, όπως οι βράχοι της περιοχής της ερήμου του Σινά. Μορφές περισσότερο ψηλές και σταθερές, με πτυχολογία ρέουσα, αποδίδονται με λιτότητα χρωματική σε χαμηλούς τόνους, χωρίς τον δυναμισμό που διακρίνει την παράσταση της Μεταμόρφωσης.

Πρωτότυπη τεχνική, εγκαυστική επάνω στην ορθομαρμάρωση, χαρακτηρίζει τη διακόσμηση στις δύο παραστάδες που βρίσκονται αριστερά και δεξιά από το ιερό και απεικονίζουν δύο φορές το θέμα της θυσίας. Η Θυσία του Ισαάκ αριστερά και η Θυσία της κόρης του στρατιώτη Ιεφθάε δεξιά, προεικονίζοντας τη θυσία του Χριστού, αναφέρονται στο μυστήριο της ευχαριστίας. Με απλό και

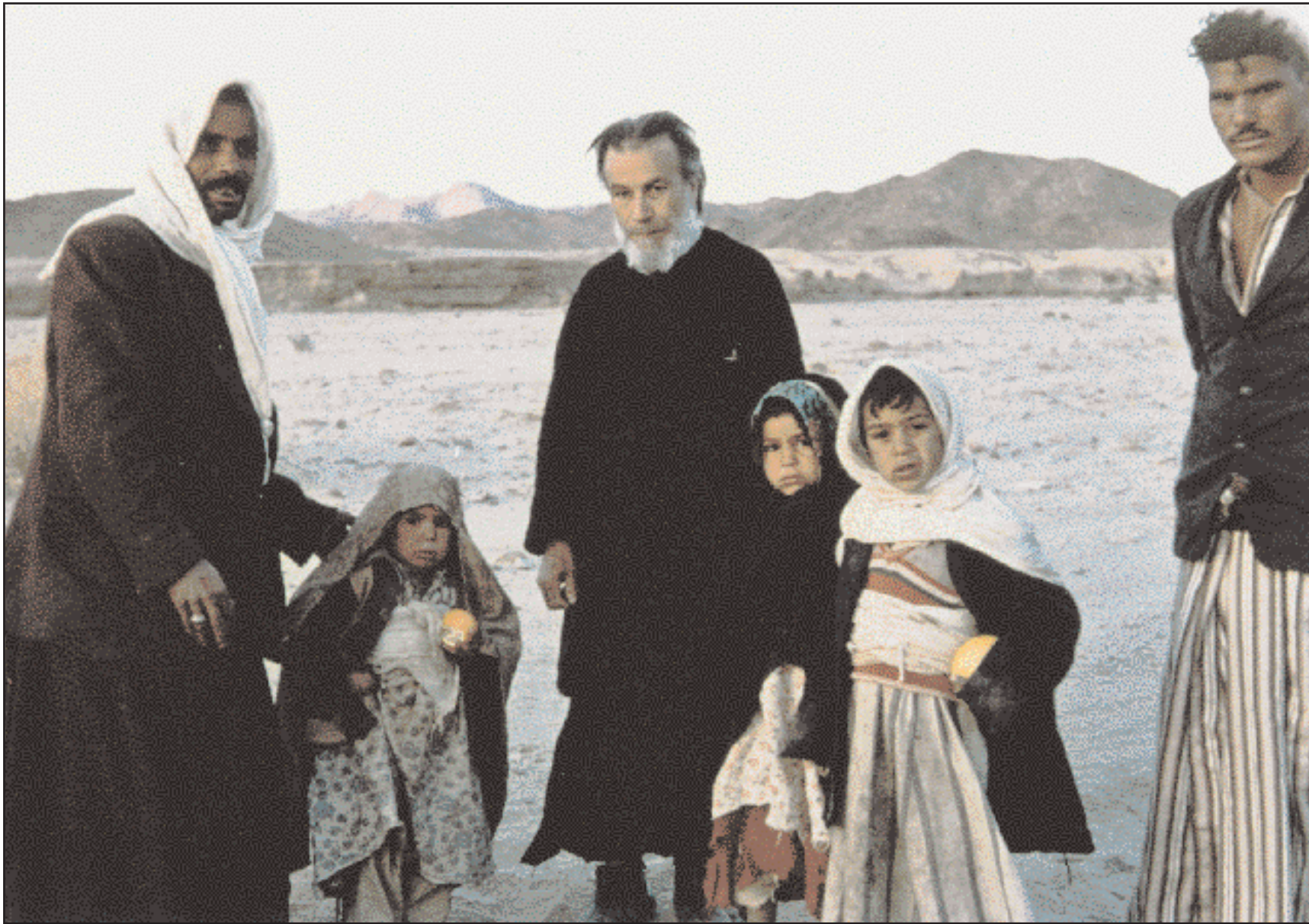


Ο προφήτης Μωυσής. Παρεκκλήσιο του Αγίου Ιακώβου του Αδελφοθέου. Λεπτομέρεια της αψίδας του Ιερού. Μέσα ή δεύτερο μισό 15ου αιώνα.

συναπτικό σχέδιο, η ζωγραφική αυτή χρονολογείται στον 7ο αιώνα. Τοιχογραφίες από διαφορετικές εποχές κοσμούν μικρότερους χώρους στα παρεκκλήσια: Ανεικονικά διακοσμητικά θέματα του 6ου αι. στο παρεκκλήσιο του Ιουστινιανού, αδημοσίευτες ακόμη παραστάσεις αποτοιχισμένες, πιθανώς του 13ου αι. από την παλαιά Τράπεζα, τοιχογραφίες του β' μισού του 15ου αιώνα στο παρεκκλήσιο του Αγίου Ιακώβου, στο παρεκκλήσιο του Β' τείχους και στο παρεκκλήσιο του Μωυσέως, τέλος τοιχογραφίες χρονολογημένες το 1573 και το 1577 στην Παλαιά Τράπεζα, με το θέμα της Δευτέρας Παρουσίας και της Φιλοξενίας του Αβραάμ αντίστοιχα.

Οι τοιχογραφίες του δεύτερου μισού του 15ου αι. ξεχωρίζουν, τόσο για την εικονογραφία τους που προσαρμόζεται στην τοπική παράδοση και λατρεία, όσο και για την ποιότητα της τέχνης τους. Στο παρεκκλήσιο του Αγίου Ιακώβου, στην αψίδα του ιερού, παριστάνεται η Παναγία ως «Καιομένη

Βάτος» όρθια μετωπική σε δέηση με τα πύρινα σαν φλόγες κλαδιά να διαγράφονται με πινελιές ελεύθερες επάνω στον κορμό της. Στο πλάι της στέκουν οι Άγιοι Ιωάννης ο Χρυσόστομος και Βασίλειος, ενώ στις άκρες ο τιμώμενος άγιος Ιάκωβος ο αδελφόθεος και ο προφήτης Μωυσής. Ο Χριστός που προβάλλει από ημικύκλιο ουρανού ψηλά τους προσφέρει έναν κώδικα και την πλάκα του νόμου αντίστοιχα. Στο παρεκκλήσιο του Βόρειου τείχους, η Παναγία Οδηγήτρια σε μικρή κόγχη πλαισιώνεται από μέταλλα με μορφές αγίων και προφητών. Η τεχνική τους επεξεργασία με πυκνές πινελιές και παχύρρευστο χρώμα καθώς και η χρήση του χρυσού στα φωτοστέφανα και στα υφάσματα φανερώνει συγγένεια με την τεχνική των φορητών εικόνων. Οι τοιχογραφίες αυτές είναι έργο ενός σημαντικού εργαστηρίου που ήταν εγκατεστημένο στο Σινά και ζωγράφιζε επί τόπου και ένα μεγάλο αριθμό εικόνων που χρονολογούνται στην ίδια εποχή.



Σιναΐτης μοναχός με βεδουίνους στη Φαράν. Η Μονή Σινά παρέχει δωρεάν ιατροφαρμακευτική περίθαλψη στους βεδουίνους, τους οποίους ενισχύει και με άλλους τρόπους (χορήγηση ρουχισμού, τροφίμων κ.ά).

Βεδουίνοι και Μονή

Αρμονική συνύπαρξη και αλληλοβοήθεια αιώνων χάρη στην προσφορά των Σιναιτών μοναχών

Του **Αρχιεπισκόπου Σινά Δαμιανού**

«ΦΕΝ αμπούνα ντουτόρ»; Πού είναι ο πάτερ γιατρός; Με αυτή τη βεδουϊνικού ιδιωτισμού αραβική φράση, οι Βεδουίνοι ζητούν συνήθως τον υπεύθυνο του «αγκζαχάνα» ή «αγιάντα» (φαρμακείου ή ιατρείου). Ο θυρωρός της Μονής θα του δείξει την κατεύθυνση του μικρού ιατρείου, μέσα στη Μονή. Είναι εξοπλισμένο με τα απαραίτητα εργαλεία και αρκετά φάρμακα, που παρέχονται δωρεάν στους ασθενείς. Μέχρι πρότινος, ο «ντουτόρ» ήταν κάποιος από τους Πατέρες της Μονής. Τα τελευταία δύο χρόνια έρχονται ιατροί εξ Ελλάδος (φιλομόναχοι φυσικά) που ασκούν το αγροτικό τους ιατρείο στη Μονή Σινά, με αναγνώριση εκ του ελληνικού υπουργείου Υγείας.

Η ιστορία της υπάρεξης Νοσοκομείου και Γηροκομείου μέσα στη Μονή, έχει τις ρίζες της στον 6-7 αιώνα. Από 33 όμως έτη, προσφέρει πιο συστηματικά τη βοήθειά του προς μοναχούς, προσκυνητάς και Βεδουίνους περιοίκους. Μέχρι προ

20ετίας ήταν το μόνο που υπήρχε στην αχανή έκταση του ορεινού Νοτίου Σινά, όπου εγκαταβιούν οι διάφορες φυλές των Βεδουίνων, που σήμερα υπολογίζονται στις 15-18 χιλιάδες ψυχές.

Η ιατροφαρμακευτική όμως περίθαλψις δεν είναι η μόνη προσέγγιση της Μονής μ' αυτούς. Ανά τους αιώνες ανεπτύχθησαν ποικίλες σχέσεις της Μονής μετά των Βεδουίνων, και ήσαν, κατά κανόνα αγαθές, παρά την διαφορετική θρησκευτική πίστη, και πολιτιστική ανομοιογένεια.

Γκεμπελία

Εκ των 6 μεγάλων φυλών Βεδουίνων που οικούν στο Ν. Σινά (σε μια έκταση 30.000 περίπου τ.χλμ.) η φυλή Γκεμπελία είναι η αρχαιότερη και πιο στενά συνδεδεμένη με το Μοναστήρι. Είναι απόγονοι διακοσίων περίπου στρατιωτικών οικογενειών, που έστειλε ο κτίτωρ της Μονής Μέγας Ιουστινιανός, δια να φυλάσσουν τους μοναχούς από επιδρομές βαρβαρικών φυλών.

Οι στρατιωτικές αυτές οικογένειες αργότερα ανεμίχθησαν με τους ελαχίστους, εντοπίους κατοίκους και με άλλες αραβικές φυλές, που στο μεταξύ κατώκησαν εις τους γειτονικούς τόπους.

Κατά τον 7ο με 8ο αιώνα εξισλαμίσθησαν, αλλά δεν έπαυσαν να έχουν έντονη την μνήμη της θρησκευτικής και εθνικής καταγωγής των, εκ του ανατολικού ρωμαϊκού κράτους. Γι' αυτό έως τώρα καυχώνται να λέγονται Έλληνες ή Ρωμιοί, αν και αυτό το τελευταίο όνομα συχνά το συγχέουν με την σημερινή Ρουμανία και τους Ρουμάνους. Ωνομάστησαν «Γκεμπελία» που σημαίνει «Βουνίσιοι» γιατί ζούσαν περί τον χώρο της μονής, σε υψόμετρο μεταξύ 1.300 και 1.800 μέτρων.

Είναι πολύ σημαντικό ότι η μονή κατέστη εγκαίρως σταθεροποιητικός και ειρηνευτικός παράγων μεταξύ των φυλών. Εις τας μεταξύ των διαφοράς, έριδας ή πολέμους, κατέφευγαν στην δικαίαν κρίσιν της μονής, για το πού έπρεπε να εγκατασταθεί κάθε φυλή. Είναι εύλογος αυ-

τή η παρέμβασις της μονής, διότι όλος ο χώρος του ορεινού Νοτίου Σινά ανήκε εις την πνευματικήν δικαιοδοσίαν αυτής και της Αρχιεπισκοπής Σινά, Φαράν και Ραϊθώ. Η περιοχή αυτή που ορίζετο ως: «τριών ημερών δρόμου καμήλας» από το Μοναστήρι, ήτο κατοικητήριο των αναχωρητών - μοναχών, οι οποίοι, όταν οριστικώς ανεχώρουν από τα καθίσματά τους, άφηναν τους τόπους αυτούς στην κεντρική Μονή. Ο Ηγούμενος μετά της Ιεράς Συνάξεως απεφάσιζον και παρεχώρουν στις διάφορες φυλές, τα κενούμενα μέρη, κρατώντας συνήθως με ένα «γαφίρη» (φύλακα) κάποιες ιστορικές τοποθεσίες και οικήματα που είχαν συνήθως κήπο και ναΐδιο και αποτελούν τα σημερινά «Καθίσματα» της Μονής.

Παλαιότερα, η καθημερινή πρωινή διανομή άρτου ήταν η ευχάριστη ώρα συναντήσεως Μοναχών μετά των πτωχών περιοίκων Βεδουίνων. Σήμερα, η μέριμνα του αιγυπτιακού κράτους και η άνοδος του βιοτικού επι-

Συνέχεια στην 28η σελίδα

Συνέχεια από την 27η σελίδα

πέδου των Βεδουίνων, αχρήστευσαν σχεδόν την ανάγκη αυτή.

Αρωγός

Ομως πολλές φορές η Μονή έρχεται αρωγός προς τα τέκνα της, τέκνα της ερήμου, με άλλους διαφόρους τρόπους, όπως π.χ. με τη δωρεάν χορήγηση ρουχισμού, τροφίμων, οικοδομικού υλικού κ.ά. Η εκ μέρους της Μονής άλλωστε απασχόλησης εργατικού δυναμικού για εργασίας, οικοδομικής κυρίως φύσεως, δίδει την δυνατότητα στους Βεδουίνους να πορίζονται αξιοπρεπώς τα αναγκαία προς το ζην.

Οι Πατέρες της Μονής συμπαρίστανται και πρακτικώτερα στα προβλήματα των Βεδουίνων κυρίως της πλησιοχώρου φυλής «Γκεμπελία». Μοιράζονται τις λύπες τους και τις χαρές των. Θα μετάσχουν σε κηδείες, σε γάμους και εις άλλας εορταστικές εκδηλώσεις, που μερικές φαίνονται υπολείμματα παλαιών χριστιανικών εθίμων. Η «ζουβάρα» π.χ. είναι εκπλήρωση τάματος προς κάποιον Άγιον, π.χ. την Αγία Αικατερίνη, τον Άγιο Γεώργιο, ή τους Αγίους «αρμπαίν» δηλαδή 40ντα μάρτυρας Σιναΐτας, στο ομώνυμο «Ουάντι Αρμπαίν».

Από τη φυλή Γκεμπελία θα προέλθουν οι μόνιμοι υπηρέτες της Μονής, (σήμερα είναι περίπου είκοσι εντός της Μονής και άλλοι τόσοι «Γαφίρ», δηλαδή φύλακες στα Καθίσματα και τους κήπους). Οι ημερομίσθιοι εργάτες καθημερινώς κυμαίνονται γύρω στους 25. Πέραν του καλού, συγκριτικώς, μισθού των μαζί με τις ασφάλειες των, έχουν το καθημερινό τους σιτηρέσιο και αρκετές «ευλογίες» από Μοναχούς και προσκυνητάς.

Από τον 8ο αι. μέχρι τα μέσα του τρέχοντος (που εμφανίζεται το αυτοκίνητο στο Σινά), η μετάφορα των προμηθειών της Μονής εγένετο, άλλοτε από το Σουέζ και άλλοτε από το Κάιρο, με καμήλες εντός 10ημέρου περίπου. Είχε διαμορφωθεί δε ανά τους αιώνας, ειδικό σύστημα μεταφοράς, που μετείχαν όλες οι φυλές ώστε να επωφελούνται από την αμοιβή των μεταφορικών και οι ολιγώτερον συνδεδεμένες με το Μοναστήρι φυλές.

Η μία, ύστερα από ορισμένη απόσταση παρέδιδε τις προμήθειες στην άλλη, ενώ άλλες φυλές είχαν εναλλάξ και το δικαίωμα ενόπλου διαφυλάξεως των προμηθειών, ιδίως τροφίμων. Δεν είναι περίεργο να μιλούν οι Βεδουίνοι περισσότερο για δικαιώματα και ελάχιστα για υποχρέωση προς τη Μονή και ιδίως όταν οι προμήθειες έφθναν «κολοβωμένες» σ' αυτήν. Αυτό άλλωστε δεν συμβαίνει και παρ' ημίν;

Από τα τέλη του 19ου αι., οι προμήθειες έφευγαν από το Σουέζ, με την «Αϊντα», ένα ατμοκίνητο πλοιάριο και έφθναν μετά 24 ώρες στη «σκάλα» της αρχαίας Ραϊθώ, σημερινό Ελ-Τορ, όπου Μονή έχει Μετόχιο με αρκετές αποθήκες και προσωπικό από μοναχούς και Βεδουίνους. Από εκεί εστέλοντο με καμήλες της Μονής, σ' αυτήν, οδηγούμενες από τους υπηρετούντας Βεδουίνους με τη συνοδεία ενός μοναχού. Η πορεία



Κατασκευή κεριών στη Μονή. Οι βεδουίνοι που εργάζονται στο μοναστήρι, εκτός από το μισθό τους έχουν το καθημερινό τους σιτηρέσιο και αρκετές «ευλογίες» από μοναχούς και προσκυνητές (αριστερά). Νεαρός βεδουίνος έξω από τη Μονή (δεξιά).



Βεδουίνοι με τις καμήλες τους έξω από τα τείχη της Μονής. Εξυπηρετούν τη Μονή, αλλά και τους προσκυνητές, κερδίζοντας τα αναγκαία προς το ζην.

γενομένη μέσω της γραφικής κοιλάδας του «Ισλι» ήταν τριήμερος. Διά να αντέχουν και τα ψάρια που έστελλον οι εν Ραϊθώ στους εν τη Μονή Πατέρας, μαζί με τ' άλλα είδη, τα αλάτιζαν καλώς και τα τηγάνιζαν ελαφρώς.

Αγαθές σχέσεις

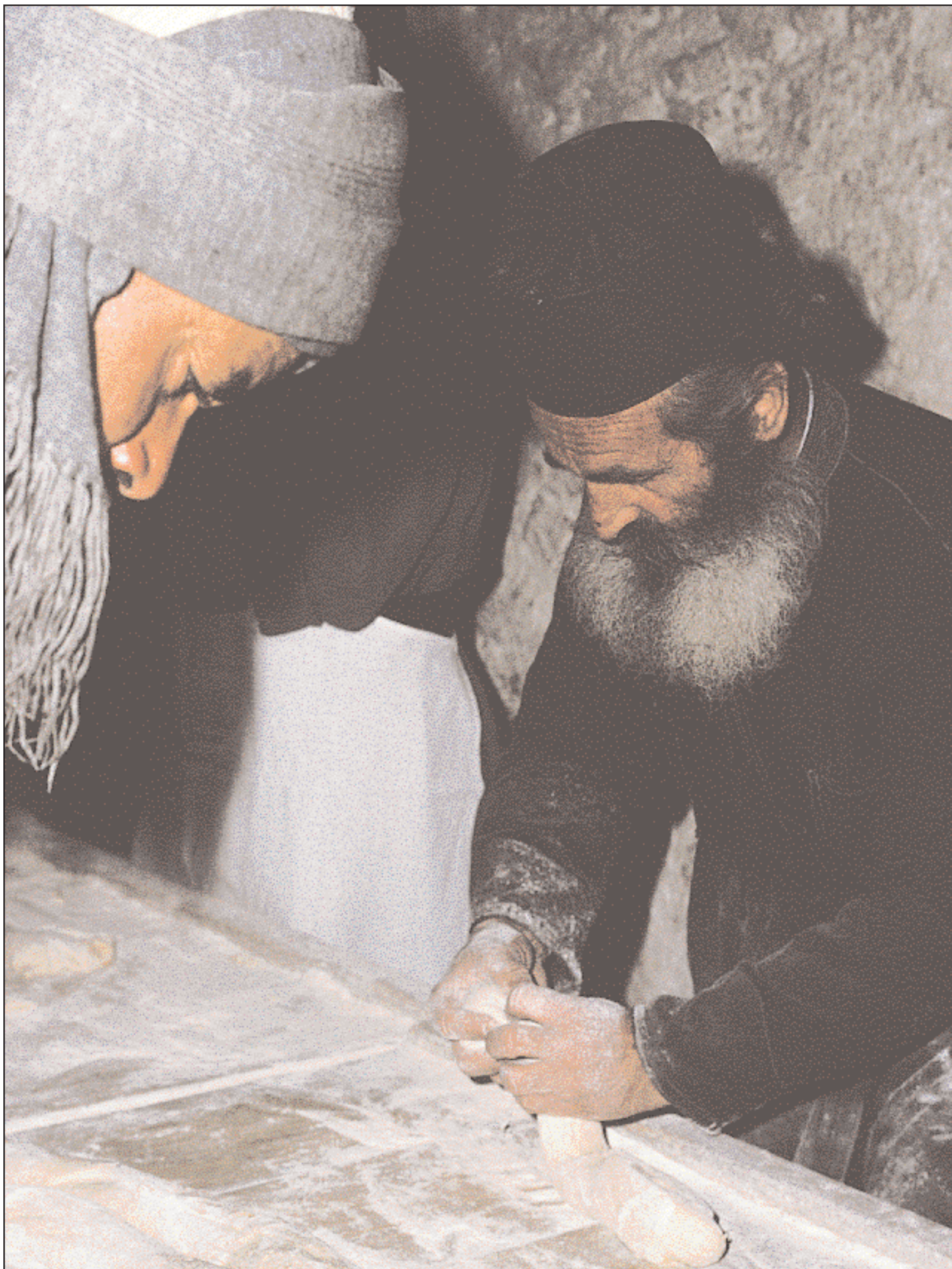
Είναι αναμφιβόλως ένα από τα πλέον παράδοξα γεγονότα η ανάπτυξη αυτών των αγαθών σχέσεων μεταξύ Μονής και Βεδουίνων. Η σωστή και διακριτική αγάπη των μοναχών προς αυτούς, εξισοροπούσε και εξουδετέρωνε με θαυμαστή επιτυχία τις φυσικές αντιδράσεις, που

μπορούσαν να προκύψουν από τη διαφορά θρησκείας, νοοτροπίας και πολιτιστικού επιπέδου. Ακρότης αυτής της αλληλοανοχής είναι και η ύπαρξη μικρού Τεμένους, που προέκυψε από τη μετατροπή της αρχαίας Τράπεζας των Μοναχών, σε κάποιες δύσκολες στιγμές της Μονής, τον 11ον αιώνα.

Δεν είναι, λοιπόν, παράδοξο να βλέπεις τους Βεδουίνους να συμπαρίστανται στις δύσκολες στιγμές των Πατέρων και της Μονής. Αναφέρω ενδεικτικά το μεγάλο σεισμό κατά τον Μεσαίωνα, που γκρεμίστηκε το βόρειο τείχος της Μονής και εσχάτως τη μεγάλη πυρκαγιά του 1971, που θα είχε

τραγικές συνέπειες, αν και οι Βεδουίνοι δεν προσέτρεχον εις βοήθειαν και κατάσβεσιν της μαζί με τους λίγους άνδρας του ισραηλινού στρατού που κατείχε τότε την περιοχή.

Αλλά τι να πρωτοδιηγηθώ· δεν θα μου έφθναν πολλές «Καθημερινές». Και τα αρχεία της Μονής διασώζουν πολλά άλλα ενδιαφέροντα γεγονότα, που παρ' όλο που βρίσκομαι 33 χρόνια στη Μονή και έζησα από πολύ κοντά τους αγαθούς αυτούς ανθρώπους, τέκνα της ερήμου, φίλους της Μονής και κατά κάποιον τρόπον Ποιμνίό μου, λογικόν, δεν μπόρεσα να τα πληροφωρηθώ όλα.



«Τον άρτον ημών τον επιούσιον...». Αμισθη υποχρέωση των βεδουίνων που απασχολούνται στη Μονή είναι μόνο η παρασκευή του άρτου, η οποία γίνεται κάθε εβδομάδα, μαζί με τους μοναχούς.



Η Παναγία του Οικονόμου, ο πρώτος ναός στο δρόμο από τη Μονή για την Αγία Κορυφή. (Φωτ. Ι. Μείμαρης).



Το μοναστήρι των Αγίων Αποστόλων στην κοιλάδα Θολά. (Φωτ. Χ. Κατσιμπίνης).

Μοναστικά κέντρα

Οι εκατοντάδες σκήτες, λαύρες και μοναστήρια του Σινά

Του **Ιωάννη Μειμάρη**

Δρος Φ., αρχαιολόγος, ερευνητή του Κέντρου
Ελληνικής και Ρωμαϊκής Αρχαιότητας του Εθνικού Ιδρύματος Ερευνών

ΤΑ ΚΥΡΙΟΤΕΡΑ γεγονότα που συνέβαλαν στη δημιουργία του Νοτίου Σινά, ως του κατ' εξοχήν ορθόδοξου μοναστικού κέντρου ήσαν: α) Το ερημικό, ορεινό και τραχύ φυσικό του περιβάλλον. β) Η μεγάλη απόσταση της χερσονήσου από τα διοικητικά κέντρα της εποχής. γ) Η ύπαρξη νερού, λιγοστών φοινικοδένδρων και περιορισμένος χώρος καλλιεργήσιμης γης για την επιβίωση των μοναχών, ιδιαίτερα σε περιόδους ξηρασίας, ή θρησκευτικών διωγμών ή επιθέσεων των Σαρακηνών και δ) Η ιερότητα του τόπου αυτού όπου κατά την παράδοση ο Μωυσής παρέλαβε από τον Θεό τις δέκα εντολές.

Ομως το μεγαλείο του Ορθόδοξου Σιναϊτικού μοναχισμού, βρίσκεται στους επί αιώνες πείσμονες και ατέρμονες αγώνες του. Εδώ μοναχοί από διαφορετικές πατρίδες καλλιέργησαν την ακτημοσύνη, την αδιάλειπτη προσευχή, την ελεημοσύνη και το σπουδαιότερο, την μεταξύ τους αγάπη. Από αυτούς, ανεδείχθησαν άγιοι, μάρτυρες, όσιοι, πατριάρχες και ηγούμενοι, των οποίων οι βίοι, οι παραινέσεις, οι διδασκαλίες διατηρούνται ζωντανά στη μνήμη των σημερινών Σιναϊτών, ώστε να αφηγούνται στον ευλαβή προσκυνητή των ημερών μας με τρόπο απλό για τους αγίους που έζησαν σε παρωχημένες εποχές: «Εδώ μαρτύρησαν οι 40 μάρτυρες της Ραϊθού! Εδώ έζησε ο άγιος Ιωάννης της Κλίμακος. Εκεί οι άγιοι Γαλακτίων και Επιστήμη. Εδώ έγινε το θαύμα με το λάδι...».

Τα κτίσματα

Η διαρρύθμιση και η έκταση κάθε λαύρας, κάθε σκήτης και κάθε μοναστηριού, διέφερε από το ένα στο άλλο ανάλογα με τη θέση που κτιζόταν. Απαραίτητα ήταν το νερό, λίγη καλλιεργήσιμη γη, ένας μανδρότοιχος, η εκκλησία, τα κελιά που ήταν άλλοτε λιθόκτιστα και άλλοτε φυσικά σπήλαια και οι αποθήκες.

Τα τελευταία χρόνια το μεγάλο ρεύμα των προσκυνητών και περιηγητών ξαναζωντάνεψε το ενδιαφέρον για τα λησμονημένα μοναστήρια και ασκηταριά της Σιναϊτικής Χερσονήσου. Πολλές εκπαιδευτικές αποστολές επιφανειακής έρευνας και σωστικές ανασκαφές με καταπληκτικά αποτελέσματα πραγματοποιήθηκαν από τα Πανεπιστήμια του Ισραήλ, του Τμήμα Αρχαιοτήτων της Αιγύπτου και τις ξένες αρχαιολογικές σχολές, στην Ραϊθώ, στην όαση Φαράν, Ουάντι Σιγγιλία, τα όρη Σερμπάλ, Ουμ-Σόμερ ΝΔ της Χερσονήσου και στους γρανιτένιους όγκους των ορέων



Το σπήλαιο του αγίου Ιωάννου της Κλίμακος στην κοιλάδα Θολά. (Φωτ. Χ. Κατσιμπίνης).

γύρω από τη Μονή της αγίας Αικατερίνης, τα όρη Σουφσάφε το βιβλικό όρος Χορίβ ετ Ντέρ, Αουτζαρ, Μπαμπ, Ντέρ Αμπου Μάρ, Ντέρ Αντούς καθώς και στις κοιλάδες τις μεταξύ των ορέων αυτών. Εντόπισαν και χαρτογράφησαν πολλές λαύρες, σκήτες, μοναστηριακά συγκροτήματα, υδραγωγεία, κόγχες προσευχής και πολλές ελληνικές επιγραφές.

Μοναστική πολιτεία

Η Αρχιεπισκοπή Σινά, Φαράν και Ραϊθού, ήταν μια πραγματικά μεγάλη μοναστική πολιτεία. Μέχρι σήμερα έχει σε λειτουργία και υπό την άμεση επίβλεψη και προστασία της στην Ραϊθώ το παλαιό επίνειό της, το μετόχι του Αγίου Γεωργίου με τον θαυμάσιο ναό και το ηγουμενείο του. Τα ερείπια της ενδόξου λαύρας της Ραϊθού, όπου εσφαιγιάσθησαν από τους Βλέμμυες οι 40 όσιοι πατέρες. Την λαύρα στην παραθαλάσσια περιοχή Αμπού - Σουέρα με τα πολλά ασκητήρια και το ναΐσκο του Αγίου Δημητρίου μέσα σε σπήλαιο. Στην Φαράν το νέο γυναικείο ησυχαστήριο με τις εκκλησίες του οσίου



Φαράν. Μοναχός δίπλα στην κόγχη ερειπωμένου ναού, 12ου αιώνα.

Μωυσέως του Φαρανίτη, των Αγίων Αναργύρων Κοσμά και Δαμιανού και τις ερειπωμένες εκκλησίες της πάλαι ποτέ επισκοπής Φαράν στα ερείπια της αρχαίας πόλεως και στο απέναντι όρος Ταχούνε. Το νεωστί γυναικείο ησυχαστήριο της Τάρφα, το γραφικότερο ησυχαστήριο στο Όρος Τζέμπελ εν-Ντέρ στη θέση της γυναικείας μονής που ίδρυσε η αγία Επιστήμη το νέο ησυχαστήριο του μοναχού Μωυσέως. Τα ασκητήρια με τα ναύδρια του Προδρόμου, της αγίας Ζώνης, του αγίου Παντελεήμονος, της αγίας Αννης, των δύο κατά την παράδοση βασιλικών ανθρώπων, των προφητών Ηλιού και Ελισσαίου και της αγίας Μαρίνας, του αγίου Γεωργίου του Αρσελαΐτη στην κοιλάδα Ραμχάν όπου υπήρχε η Λαύρα του Αρσελάου καθώς και το κάθισμα του αγίου Αντωνίου. Τις γνωστές θέσεις όπου βρίσκεται το Κυπαρίσσι του Προφήτου Ηλιού, τα καταλύματα του ασκητού Γρηγορίου, τις πηγές του Τσαγκάρη και της Πέρδικας. Τα σπήλαια του προφήτου Μωυσέως, του προφήτου Ηλιού, του αγίου Ιωάννου της Κλίμακος, του οσίου Στεφάνου κοντά στη δευτέρα πύλη

της εξομολογήσεως, του οσίου Ονουφρίου με το εκκλησάκι του. Τους μικρούς ναούς, της Παναγίας του Οικονόμου ή της Εγγυητριάς, της Αγίας Τριάδος επί της κορυφής του Δεκαλόγου σε ύψος 2.285 μ. Των αγίων Θεοδώρων επί του λόφου του Ιοθάρ, του προφήτου Ααρών επί του ομωνύμου λόφου, της αγίας Αικατερίνης επί της κορυφής του όρους της αγίας, στο μέρος όπου βρέθηκε το άγιο λείψανό της σε ύψος 2.637 μ., του αγίου Ιωάννου της Κλίμακος στην κοιλάδα Θολά και του προ ετών ιδρυθέντος Τιμίου Σταυρού στην τοποθεσία Μπουάμπα. Τα μοναστήρια με τους πλούσιους κήπους τους, των αγίων Τεσσαράκοντα μαρτύρων, των αγίων Αποστόλων, των αγίων Αναργύρων στην κοιλάδα Θολά και των Γενεθλιών της Θεοτόκου (Μπουστάνι).

Ευχαριστούμε θερμά την **Ι. Μονή Σινά** και τους συγγραφείς των κεμένων για τις φωτογραφίες που μας παραχώρησαν. Επίσης τον εκδοτικό οίκο «**ΕΚΔΟΤΙΚΗ ΑΘΗΝΩΝ**» για το φωτογραφικό υλικό που αντλήσαμε από το έργο «**Σινά. Οι θησαυροί της Μονής**», εκδ. 1990.

Τα Σιναϊτικά Μετόχια

Διεσπαρμένα σε όλο τον κόσμο στήριξαν τη μοναχική ζωή και παράδοση

Του **Ιερομονάχου Δημητρίου**

Πρώην Βιβλιοθηκαρίου Ι. Μονής Αγίας Αικατερίνης Σινά

ΜΕΤΑ την μωαμεθανική κατάκτηση της Αιγύπτου, πέρασε η χρυσή περίοδος, κατά την οποία οι αυτοκράτορες του Βυζαντίου με τους διοικητικούς αντιπροσώπους τους στην Αίγυπτο εφρόντιζαν τη διατροφή των Σιναϊτών Πατέρων, οι οποίοι, παράλληλα, καλλιεργούσαν τους μικρούς κήπους των κελιών τους, χωρίς κινδύνους και εξωτερικά εμπόδια.

Μετά την κατάλυση της βυζαντινής κυριαρχίας στην Αίγυπτο, οι μοναχοί αναγκάστηκαν να εγκαταλείψουν τη σιναϊτική έρημο και να εγκλειστούν στο κάστρο της Μονής, την οποία πριν από έναν περίπου αιώνα είχε κτίσει ο αυτοκράτωρ Ιουστιανός ο Α' (527-565 μ.Χ.).

Οι δυσκολίες που προέκυψαν στα χρόνια των ισλαμικών επιδρομών ανάγκασαν τον Αρχιεπίσκοπο και τους Πατέρες του Σινά να αναζητήσουν νέους πόρους ζωής σε χώρους έξω από τη Σιναϊτική Χερσόνησο. Προσέτρεξαν, λοιπόν, στο έλεος των απανταχού Χριστιανών, οι οποίοι με μεγάλη προθυμία προσέφεραν τη βοήθειά τους. Έτσι, ξεκίνησαν οι λεγόμενες «ζητείες», εξ αιτίας των οποίων δημιουργήθηκαν οι πρώτοι σταθμοί, οι πλείστοι των οποίων εξελίχθηκαν σε σιναϊτικά μετόχια.

Εκτός από την άμεση ελεημοσύνη, πολλές φορές οι χριστιανοί προσέφεραν και μέρος από την κτηματική τους περιουσία· είτε από ευλάβεια προς το Σινά είτε για να μην πέσει στα χέρια του σκηρού κατακτητού. Δυνάμει του «αχτιναμέ», ενός προνομιακού εγγράφου που κατά την παράδοση είχε σφραγισθεί από τον Μωάμεθ, το Σινά ήταν ελεύθερο από κάθε φορολογία και κρατική επέμβα-



Αποψη τμήματος του Σιναϊτικού Μετοχίου και στο βάθος το ιστορικό κέντρο της Ραϊθούς (El-Tor). (Φωτ. Αρχείο Π. και Μ. Κουφοπούλου)

ση. Αυτό συνετέλεσε, ώστε και ολόκληρα Μοναστήρια «προσηλόνοντο» στη Μονή Σινά, για να σωθούν από την τουρκική αρπακτικότητα. Παραδείγματα τέτοιων αφιερώσεων έχουμε τη Μονή του Ανδρονίκου ή Ανδρομονάστηρο κοντά στην Καλα-

μάτα, τη Μονή Ταξιαρχών κοντά στην Επίδαυρο κ.ά.

Αλλά και αυτοκράτορες στη Ρωσία και Γεωργία, καθώς και ηγεμόνες στη Μολδοβλαχία, αφιέρωσαν ολόκληρα χωριά και μοναστήρια με τεράστια κτηματική περιουσία, όπως είναι το Μοναστήρι «Σινάια» και η γύρω περιοχή, στη σημερινή Ρουμανία.

Ανω των 100

Έτσι, λοιπόν, τόσο από τις εκούσιες ή αναγκαστικές αφιερώσεις, όσο και από αγορές που έκανες οι Σιναϊτες «ταξιδιώτες» δημιουργήθηκε ένα πλήθος από Σιναϊτικά Μετόχια, τα οποία κατά το τέλος του 19ου αιώνας ξεπερνούσαν τα 100. Για τα πιο σπουδαία από αυτά εφρόντιζαν οι Σιναϊτες να αποκτήσουν και πατριαρχικά σιγίλια, με τα οποία αναγνωρίζονταν η σταυροπηγιακή τους ανεξαρτησία ως Μετόχια του Σινά, όπως είναι π.χ. το σιγίλιο του Οικουμενικού Πατριάρχου Διονυσίου για το Σιναϊτικό Μετόχιο της Κωνσταντινουπόλεως (17ου αι.).

Το αρχαιότερο Σιναϊτικό Μετόχιο θεωρείται αυτό που δημιουργήθηκε στο παλιό Κάιρο, στη συνοικία Τζουβανία, λίγο μετά την επικράτηση της δυναστείας των Φατιμίδων στην Αίγυπτο, 10ος-11ος αιώνας.

Μετά έρχεται αυτό που δημιούργησε ο Σιναϊτης Συμεών ο πεντάγλωσσος, το 1033 περίπου μ.Χ. στην Τριφ της Γαλλίας. Ακολουθεί η Αγία Αικατερίνη των Σιναϊτών στο Χάνδακα της Κρήτης, με επίσημη αναγνώριση των σιναϊτικών κτημάτων στην Κρήτη από τους Ενετούς το 1212.

Την ίδια εποχή ο πάπας Ονώριος Γ', με βούλα του έτους 1217, αναγνωρίζει την σιναϊτική κτηματική περιουσία στην Αίγυπτο, Παλαιστίνη, Συρία, Κύπρο, Κρήτη και Κωνσταντινούπολη. Ο κορμός, όμως, των Σιναϊτικών Μετοχίων σχηματίζεται κατά τον 18ο και 19ο αιώνα. Οχι μόνο μέσα στην τότε Οθωμανική Αυτοκρατορία, αλλά και έξω από αυτήν, όπως στη Ρωσία, στον Καύκασο, έως και στη μακρινή Ινδία.

Σήμερα η εικόνα των Σιναϊτικών Μετοχίων έχει αλλάξει. Ελάχιστα διατηρούνται υπό τη σιναϊτική κυριαρχία και πολύ ολίγα από αυτά έχουν Σιναϊτή μοναχό ως υπεύθυνο οικονόμο ή επίτροπο. Η φοβερή πληγή της μοναχικής λειψανδρίας, που χρόνια τώρα μαστίζει την σιναϊτική έρημο, δεν επηρέασε μόνο την Ιερά Μονή Αγίας Αικατερίνης στο Όρος Σινά, αλλά και όλη τη σιναϊτική παρουσία και δραστηριότητα ανά τον κόσμο, που υπήρχε έως και τα μέσα του αιώνα μας μέσω των πολλών Σιναϊτικών Μετοχίων.



Η Αγία Αικατερίνη των Σιναϊτών στο Ηράκλειο Κρήτης.