

2-22 ΑΦΙΕΡΩΜΑ

● **ΛΕΥΚΑΔΑ.** Η ιστορία του νησιού. Από την αρχαιότητα έως την ένωση με την Ελλάδα το 1864.

● **Αρχαιολογικά ευρήματα.** Μαρτυρούν τη δραστηριότητα του νησιού από τους προϊστορικούς χρόνους έως τη Ρωμαιοκρατία.

● Είναι η Λευκάδα η Ομηρική Ιθάκη; Η αναζήτηση του βασιλείου του Οδυσσέα από τον Γερμανό αρχαιολόγο Dörpfeld.

● Ο σχεδιασμός της χώρας. Ο πολεοδομικός ιστός σφραγίζει τη μορφολογία και εξέλιξη του οικισμού από τον Μεσαίωνα έως σήμερα.

● Λευκάδα 1864-1994. Ενα ιδιότυπο υπόδειγμα κοινωνικής δυναμικής.

● Η Εκκλησία και οι ναοί. Η ίδρυση της Εκκλησίας και οι σημαντικότεροι ναοί του νησιού.

● Η Μονή της Φανερωμένης.

● Η Κόκκινη Εκκλησιά. Ανάγλυτοι οι «αρμόδιοι», ξεχνώντας ιστορία και νομοθεσία, θέλουν να μετατρέψουν την περιοχή σε χωματερή.

● Εικόνες της Λευκάδας.

● Λόγιοι και λογοτέχνες. Οι σημαντικότερες μορφές στην πνευματική και πολιτιστική ιστορία του νησιού.

● Ανθρωποι του πνεύματος και της τέχνης.

● Πολιτιστικοί φορείς. Τα κυριότερα πολιτιστικά σωματεία και τα μουσεία του νησιού.

● Ο ζωγράφος Θεόδωρος Στάμος. Η ζωή και το έργο του πρωτοποριακού Λευκαδίτη δημιουργού.

23 ΘΕΑΜΑΤΑ

Κινηματογράφοι και θέατρα.

25-31 ΤΗΛΕΟΡΑΣΗ

Το πρόγραμμα της εβδομάδας.

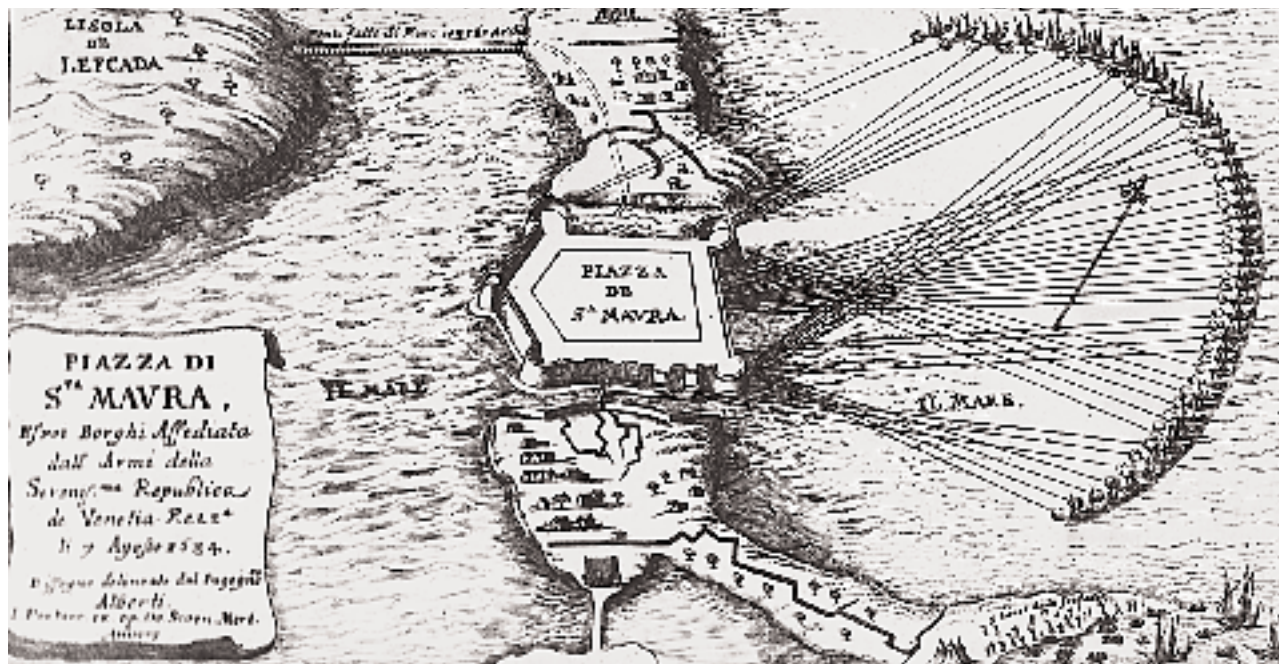
Φωτογραφία εξωφύλλου: Νεαρή Λευκαδίτισσα στα πλούσια και ολομέταξα νυφικά της στην αλιή του νέου σπιτιού, που τη δέχθηκε για νοικοκυρά του. (Από το βιβλίο «Η Λευκαδίτικη Λαϊκή Φορεσιά από τον 17ο αιώνα ως τα μέσα του 20ού», του Πανταζή, Κοντομίχη, Εκδοση ΕΟΜΜΕΧ, Αθήνα 1989).

Υπεύθυνος «Επτά Ημερών»: **ΒΗΣ. ΣΤΑΥΡΑΚΑΣ**

ΑΦΙΕΡΩΜΑ

**ΛΕΥΚΑΔΑ:
Η ιστορία του νησιού**

Από την αρχαιότητα έως την ένωση με την Ελλάδα το 1864



Η κατάληψη της Λευκάδας από τους Ενετούς το 1684. (Αρχειο Αναγνωστικής Εταιρίας Κερκύρας).

Του **Π. Ροντογιάννη**

Συγγραφέα

ΣΤΗΝ ιστορία η Λευκάδα μπήκε σαν χερσόνησος της Ακαρνανίας κατά τα μέσα του 7ου π.Χ. αιώνα, όταν εγκαταστάθηκαν σ' αυτήν οι Κορίνθιοι. Οι νέοι κύριοι του τόπου έκοψαν τον ισθμό, που ένωνε τη Λευκάδα με την Ακαρνανία και την έκαμαν νησί και μοίρασαν τη γη της σε χίλιους κληρούς· όσοι ήταν και οι άποικοι. Με τα έργα που οι Κορίνθιοι έκαμαν στον τόπο, και προ πάντων με το κόψιμο του ισθμού, η Λευκάδα, καθώς ήταν πάνω στο θαλάσσιο δρόμο προς τα λιμάνια της Ηπείρου και τις άλλες αποικίες της Κορίνθου στον Αμβρακικό, αναπτύχθηκε τον έκτο αιώνα αρκετά, ώστε να μπορέσει τον 5ο αιώνα να πάρει μέρος στον πόλεμο των Ελλήνων κατά των Περσών και, προ πάντων, στον Πελοποννησιακό πόλεμο σαν σύμμαχος της μητροπόλεως της και της Σπάρτης.

Μετά το 338 π.Χ. το νησί, που είχε πάρει μέρος στον αντιμακεδονικό συνασπισμό των ελληνικών πόλεων, κατελήφθη από τον Φίλιππο τον Μακεδόνα. Στην ταραγμένη περίοδο, που ακολούθησε το θάνατο του Μ. Αλεξάνδρου, η Λευκάδα ταλαιπωρήθηκε πολύ, περνώντας από τον ένα διάδοχο στον άλλο κι από τον ένα στον άλλο «επίγονο», για να καταλήξει στο τέλος στην εξουσία του Αλε-

ξάνδρου του Β', του γιού του Πύρρου, ως το 260 π.Χ.

Από το 260 κι έπειτα η Λευκάδα έγινε κέντρο της ομοσπονδίας των ακαρνανικών πόλεων. Γύρω στο 225 π.Χ. ήταν, όπως και οι άλλες ακαρνανικές πόλεις, αυτόνομη «υπό την προστασία» των Μακεδόνων.

Το 200 π.Χ. η Λευκάδα, όπως και οι ακαρνανικές πόλεις, ήταν σύμμαχος του Φιλίππου Ε' του Μακεδόνα εναντίον των Ρωμαίων. Οι τελευταίοι την κατέλαβαν το 197 π.Χ., ύστερα από μια πολύ δραματική πολιορκία, που την περιγράφει πλατιά ο Τίτος Λίβιος. Αμέσως κατόπιν η Λευκάδα και η Ακαρνανία αποτελέσανε μια κοινή διοίκηση με διοικητή αντιπραίτορα. Αυτό κράτησε ως το 167 π.Χ., που οι Ρωμαίοι την απέσπασαν από την Ακαρνανία, για να εκδικηθούν τους Ακαρνανές. Κάτω από τη ρωμαϊκή εξουσία και χάρη στα νέα έργα, που έκαναν οι Ρωμαίοι, το νησί ανέλαβε και βρισκόνταν σε κάποια ακμή ακόμα και πέρα από το 100 π.Χ. Μετά τη ναυμαχία όμως του Ακτίου (31 π.Χ.) δέχτηκε βαρύ πλήγμα, γιατί ένα μεγάλο μέρος του πληθυσμού υποχρεώθηκε να μετακινηθεί στη Νικόπολη, που τότε ίδρυσε ο Οκτάβιος σ' ανάμνηση της νίκης του στο Ακτίο.

Από την αρχαιότερη ιστορική περίοδο του νησιού και τα ρωμαϊκά χρόνια σώζονται τμήματα τειχών και λείψανα άλλων κατασκευών στην το-

ποθεσία Καλλιγόνι και Κούλουμος, όπου βρισκόταν η πόλη Νήρικός, που στάθηκε πρωτεύουσα της Λευκάδος τουλάχιστον για δυόμισι χιλιάδες χρόνια -ως το 1300 μ.Χ.- και κάμποσες επιγραφές, κυριότατα επιτύμβιες, που άλλες τους βρίσκονται στο αρχαιοφυλακείο Λευκάδος και άλλες δώθε - κείθε.

Εδώ πρέπει ίσως να σημειώσουμε ότι οι πρώτοι, που κατοίκησαν τη Νήρικο, διαλέξανε, για να χτίσουνε την πόλη τους, το καταλληλότερο από εμπορική άποψη σημείο του νησιού και μια από τις υγιεινότερες και ωραιότερες τοποθεσίες του.

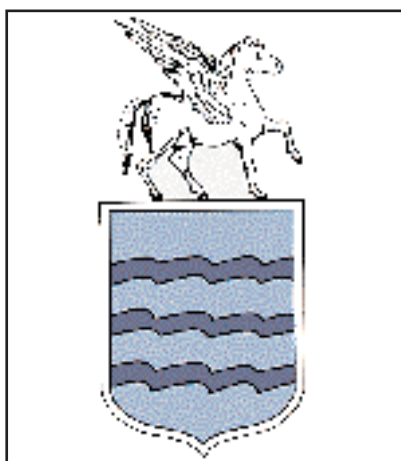
Ιστορική αφάνεια

Υστερα από τον αποικισμό της Νικοπόλεως και εξ αιτίας της γενικότερης καταστάσεως της Ρωμαϊκής αυτοκρατορίας στους μεταχριστιανικούς αιώνες και προ πάντων εξ αιτίας των θεομηνιών, κυρίως σεισμών και βαρβαρικών επιδρομών, η Λευκάδα ξέπεσε ολότελα και η πολυαίωνης πέρασε σε ιστορική αφάνεια.

Για πρώτη φορά στα Μεσαιωνικά χρόνια μνημονεύεται το νησί το έτος 968, και μάλιστα ολότελα συμπτωματικά, από τον επίσκοπο Κρεμώνας Λουϊτπράνδο στην έκθεσή του προς τον βασιλιά της Γερμανίας Οθωνα τον Α'. Από την έκθεση αυτή μπορού-



Το Κάστρο της Αγίας Μαύρας (ανατολική τάφρος). Κτίστηκε σε νησίδα, μέσα στη λιμνοθάλασσα, γύρω στα 1300 μ.Χ. από τον Τζοβάνι Ορσίνι. Η σημερινή μορφή του είναι αποτέλεσμα επισκευών και μετασκευών από Τούρκους και Ενετούς. Αντιπροσωπευτικό δείγμα οχυρωματικής τέχνης. Το 1864 περιήλθε στο ελληνικό κράτος και ως το 1915 ήταν βάση μικρού τμήματος του ελληνικού στρατού.



Το έμβλημα των Τόκκων.



Το έμβλημα του δούκως Ουαλτέριου.



Το έμβλημα των Ορσίνι



με να εικάσουμε, ότι εξακολουθούσε τότε να υπάρχει η αρχαία πόλη και το λιμάνι της, και μαθαίνουμε πως η Λευκάδα είχε ένα φτωχό επίσκοπο που ονομαζόταν Ευνούχος. Και οι κατοπινές αραιές ειδήσεις για τη Λευκάδα, ως το 1204, είναι πληροφορίες για λεηλασίες της από τους Νορμανδούς (1085), τους Πισάτες (1103), το Ρογήρο Α΄ της Νεαπόλεως (1145) και μνημονεύσεις της σύντομης από περιηγητές: τον Ισπανοβραίο Αβραάμ Ιμπν Σαούντ, το Βενιαμίν εκ Τουδέλης και τον Εδρισή, το γεωγράφο του βασιλιά Ρογήρου του Β΄ που δε μας διαφωτίζουν και πολύ σχετικά με την κατάσταση του τόπου.

Μετά το 1204 η Λευκάδα και ως το 1293 αποτέλεσε τμήμα του Δεσποτάτου της Ηπείρου. Το 1293 δόθηκε από το Δεσπότη της Ηπείρου Νικηφόρο Α΄ προίκα στην κόρη του Μαρία, που πήρε τον Ιωάννη Ορσίνι, γιο του Ριχάρδου Ορσίνι «Κόμητος Παλατίνου Κεφαλληνίας και Ζακύνθου». Από τότε το νησί πέρασε στην εξουσία των ξένων ως το 1864, που η Επτανήσος ενώθηκε με την Ελλάδα. Στους Ορσίνι έμεινε η Λευκάδα ως το 1331. Από την περίοδο αυτή σώζεται το πρώτο παλιό μνημείο του τόπου, το κάστρο, που ιδρύθηκε γύρω στο 1300.

Σημαντικό γεγονός για το νησί στάθηκε την εποχή αυτή η μεταφορά της πρωτεύουσάς του από τη Νήρικο στο νέο κάστρο, όπου κι έμεινε ως το 1684. Εξάλλου την ίδια εποχή, έγινε και η μεταφορά της έδρας του Αρχιεπισκόπου Λευκάδος από την παλιά πρωτεύουσα Νήρικο στη θέση Επισκοπή του χωριού Σφακιώτες. Ίσως γιατί ο ορθόδοξος αρχιερέας δεν θέλησε να έχει την έδρα του στην ίδια πόλη, που έμεινε ο καθολικός Ορσίνι.

Αγία Μαύρα

Το 1331 κατέλαβαν τη Λευκάδα οι Ανδεγαυοί με το Βάλτερο Βρυέννιο, και την κυβέρνησαν σκληρά ως το 1362, που πέθανε ο «Αυθέντης της Λευκάδος και του Φρουρίου της Αγίας Μαύρας» Γρατιανός Τζώρτζης. Με τους Ανδεγαυούς σχετίζεται σχετίζεται τ' όνομα Αγία Μαύρα, που πήρε πρώτα το κάστρο από ναό, που οι Ανδεγαυοί ίδρυσαν εκεί, έπειτα η πόλη γύρω στο κάστρο κι ύστερα όλο το νησί. Το αξιολογότερο γνωστό γεγονός της περιόδου αυτής είναι η επανάσταση των κατοίκων το 1357 εναντίον του Γρατιανού Τζώρτζη. Αυτό το περιστατικό έκαμε υπόθεση του «Φωτεινού» του ο Αριστοτέλης Βαλαωρίτης.

Το χρονικό διάστημα από το 1300 ως το 1362 φαίνεται να ήταν εποχή μεγάλης δυστυχίας για τον τόπο. Γι' αυτό και οι Λευκαδίτες πρόθυμα δέχτηκαν το 1362 νέο αφέντη το Λεονάρδο Α΄ τον Τόκκο, «Κόμητα Παλατίνο Κεφαλληνίας και Ζακύνθου», που έγινε πια και «Δούκας της Λευκάδος». Στους Τόκκοι έμεινε η Λευκάδα ως το 1479. Ο Λεονάρδος Α΄ έδωσε τον ορθόδοξο Αρχιεπίσκοπο από το νησί και ίδρυσε καθολική Επισκοπή. Όταν οι Τόκκοι με τον Κάρολο τον Α΄ (1381-1424) άπλωσαν την εξουσία τους και στην Ηπειρο, η Λευκάδα βρέθηκε σε θέση κεντρική μέσα στην επικράτειά τους κι απόκτησε μεγαλύτερη σπουδαιότητα σε γέφυρα από τα νησιά στη Στερεά. Ετσι η

Συνέχεια στην 4η σελίδα



Αποψη του καναλιού της Λευκάδας με το φρούριο της Αγίας Μαύρας στ' αριστερά και της πόλης στο βάθος δεξιά (London Illustrated News, 1859).

Συνέχεια από την 3η σελίδα

θέση της καλύτερης. Ακόμα κι από θρησκευτική άποψη βελτιώθηκε τότε η κατάσταση των Λευκαδίων, γιατί ο Κάρολος ο Α' επανασύστησε τον καταργημένο ορθόδοξο επισκοπικό θρόνο. Τελευταίος Δούκας της Λευκάδος ήταν ο Λεονάρδος Γ' ο Τόκκος (1448-1479).

Το 1479 κατέλαβαν το νησί οι Τούρκοι και το κράτησαν ως τις 30 Αυγούστου του 1502. Η πρώτη τουρκική κατάκτηση στάθηκε μια από τις μεγαλύτερες δυστυχίες του νησιού. Γιατί οι Τούρκοι και μεγάλο μέρος του πληθυσμού εξανδραπόδιαν και την καταστροφή έσπειραν.

Το 1502 κατέλαβαν το νησί οι Ενετοί. Μα δεν το κράτησαν παρά μονάχα ένα χρόνο γιατί ειρήνεψαν με τους Τούρκους και τους έδωσαν πίσω τη Λευκάδα, που έμεινε πια στους Τούρκους ως το 1684. Δεμένο δυο αιώνες το νησί πολιτικά με την απέναντι στερεά δεχόταν πια ολοκληρωτικά την επίδρασή της, όπως και της Ηπείρου. Οι περιοχές αυτές της πύκνωσαν και τον αραιό χριστιανικό πληθυσμό.

Η κατάσταση στο νησί στα χρόνια της Τουρκοκρατίας πρέπει να μη διέφερε από την κατάσταση, που επικρατούσε στην άλλη τουρκοκρατούμενη Ελλάδα. Οι κάτοικοι των χωριών ασχολούνταν αποκλειστικά με τη γεωργία και την κτηνοτροφία. Τα γεωργικά τους προϊόντα ήταν λίγα, γι' αυτό ήταν πολύ φτωχοί. Οι κάτοικοι της πόλεως όμως ήταν ευκατάστατοι-ναυτικοί και πειρατές.

Για ευνομία και γαλήνη ίσως δεν πρέπει να γίνεται λόγος. Τα νησιά ανάμεσα στη Λευκάδα και την Ακαρνανία ήταν φωλιές των φοβερότερων

πειρατών· η ίδια η πρωτεύουσα του νησιού ήταν πειρατική βάση και το κάστρο της γνωστό σκλαβοπάζαρο. Ο λαός στην ύπαιθρο κατοικούσε σε μικροχωριά, που τ' αποτελούσαν λιγοστές οικογένειες –συνχότατα διαφορετικής προελεύσεως– που είχαν μοιρασμένα κατά φάρες τα βοσκοτόπια και κατά ατομικές οικογένειες τα άγονα κτήματά τους. Φυσικά και η αγροτική ασφάλεια ήταν ανύπαρκτη εκεί, που και η ζωή του καθενός κρεμόταν από την προσωπική παλληκαριά και τη δύναμη της φαμελιάς του.

Την περίοδο ακριβώς αυτή ιδρύθηκαν στο νησί τα πιο πολλά μοναστήρια: καταφύγια των ευσεβών κατοίκων, των απελπισμένων και κείνων, που ήθελαν χαρίζοντας τις μικροπεριουσίες τους στα μοναστήρια, να τις γλιτώσουν από τους Τούρκους. Σιγά-σιγά τα μοναστήρια με τα πανηγύρια που γίνονταν σ' αυτά, βοηθούσαν στην επαφή, τη γνωριμία και τη σύνδεση των κατοίκων. Αποτέλεσαν εξάλλου τα μοναστήρια αυτά και τα κέντρα της θρησκευτικής ζωής του τόπου.

Οι Τούρκοι, όπως κάνανε παντού, συνδέσανε την εκκλησία της Λευκάδος με το Πατριαρχείο Κωνσταντινουπόλεως και προκάλεσαν την προαγωγή του επισκοπικού θρόνου της Λευκάδος σε αρχιεπισκοπικό: Επί Σελήμ του Α' (1512-1520).

Αλλαγές

Το 1684 κατέλαβαν τη Λευκάδα οι Ενετοί και την κράτησαν, με διακοπή ενός μονάχα χρόνου (1715-1716), που την ξαναπήραν οι Τούρκοι, ως το 1797. Κάτω από την εξουσία των Ενετών η Λευκάδα συνδέθηκε πολιτικά με τ' άλλα νησιά της Επτανήσου

και δεχόταν πια και την επίδραση του εφτανησιώτικου πολιτισμού. Γιατί το νησί δεν έπαψε ποτέ να δεχεται και την επίδραση της Στερεάς και της Ηπείρου, κι ακόμα της Πελοποννήσου. Η εφτανησιώτικη επίδραση ασκήθηκε κυρίως στο χώρο της πόλεως, όπου η ζωή άρχισε σιγά-σιγά να παίρνει νησιώτικο χρώμα. Η ίδια η πόλη γινόταν λίγο-λίγο μια πραγματική πρωτεύουσα που πολιτικά και, μερικά, οικονομικά, έδενε γύρω της τα χωριά.

Η μεταφορά της πρωτεύουσας από το κάστρο στη σημερινή της θέση –από το 1685 και δώθε– ευκόλυνη τη σύνδεση. Ωστόσο, η ύπαιθρος κατά τα άλλα, άκουε πάντα προς τη Στερεά και χάσμα δημιουργήθηκε ανάμεσα στη ζωή και στον πολιτισμό των κατοίκων της πόλεως και της υπαίθρου. Ρούμελη θα μυρίζει πάντα η ύπαιθρος, ενώ η πόλη ανέπνεε έναν αέρα εφτανησιώτικο και βενετσιάνικο· κάποτε όχι και τόσο καθαρό.

Η διαφοροποίηση ήταν μεγάλη και στα ήθη και στα έθιμα, ακόμα και σε θρησκευτικές εκδηλώσεις, καθώς η ύπαιθρος συνέχιζε την παράδοση και η πόλη δεχόταν την επίδραση της Επτανήσου. Σημειώνουμε, χονδρικά, πως η καντάδα ήταν το τραγούδι της πόλεως, το κλέφτικο ήταν το τραγούδι της υπαίθρου, των επίσημων χοροί ήταν βενετσιάνικοι, των χωριών οι ελληνικοί: ο τσάμικος, ο συρτός κ.λπ. Τα ξύλινα μπαρόκ τέμπλα και οι φορητές εικόνες χρησιμοποιήθηκαν σιγά-σιγά γενικά στην πόλη, ενώ στην ύπαιθρο σχεδόν γενικά και σ' όλο το 18ο αιώνα, χρησιμοποιήθηκαν τα τοίχινα τέμπλα και η τοιχογραφία. Άλλη ήταν η αρχιτεκτονική των σπιτιών στα χωριά και άλλη στην

πόλη. Εξάλλου, αρκετοί νέοι από εύπορες οικογένειες της πόλεως που άρχισαν να σπουδάζουν στην Ιταλία, και κατόπιν γυρνούσαν, καθώς και η βενετσιάνικη διοίκηση και υπαλληλία επηρέζαν και τη γλώσσα της πόλεως –όχι βέβαια στο βαθμό που αυτό έγινε στα άλλα Επτάνησα. Ομως όροι δικαστικοί, ιατρικοί και της διοικήσεως, περνούσαν και στο στόμα όλου του λαού, ενώ απ' άλλους δρόμους εκλαίκευονταν οι ιταλικές ονομασίες κάθε λογής εργαλείων και οι κάθε λογής τεχνικοί όροι.

Γάλλοι

Στα 1797 οι Ενετοί παραχώρησαν τη θέση τους στους δημοκρατικούς Γάλλους. Αυτούς στα 1797 τους έδιωξαν από το νησί οι Ρωσοτούρκοι, που το 1802 δημιούργησαν το ομοσπονδιακό κράτος των Επτά νήσων, που υπαγόταν κατά τίτλο κυριαρχίας στην Τουρκία και διατηρήθηκε ως το 1807. Αξιοσημείωτο γεγονός για τη Λευκάδα, κατά την τελευταία περίοδο ήταν η ίδρυση του πρώτου δημοσίου σχολείου στην πόλη.

Το 1807 η Λευκάδα πέρασε στην εξουσία των αυτοκρατορικών Γάλλων, που την κράτησαν ως το 1810. Επειτα την πήραν οι Αγγλοι, που ύστερα από τη συνθήκη των Παρισίων (5 Νοεμβρίου 1815), που ανασύστησε το κράτος των Ιονίων νήσων «υπό την προστασίαν» της Αγγλίας, έμειναν στην Επτανήσο ως το 1864. Τον Μάη της χρονιάς αυτής η Λευκάδα και τα άλλα Επτάνησα ενώθηκαν με το ελληνικό κράτος.

Σημείωση: Ο κ. Ροντογιάννης είναι συγγραφέας του έργου «Ιστορία της Νήσου Λευκάδος», τ.Α, Β, εκδ. Εταιρεία Λευκαδικών Μελετών.

Αρχαιολογικά ευρήματα

Της **Κατερίνας Μπαράκη - Γλένη**

Αρχαιολόγου

ΤΑ ΑΡΧΑΙΟΛΟΓΙΚΑ ευρήματα από τις ανασκαφές της Λευκάδας, μαρτυρούν για τη σημαντική της δραστηριότητα από τη Νεολιθική εποχή (μέσα 4ης χιλιετ. π.Χ), μέχρι τη Ρωμαϊοκρατία.

Η Λευκάδα πρωτοκατοικήθηκε στη νεολιθική εποχή όπως μαρτυρούν, τα ευρήματα από την έρευνα που διεξήγαγε, ο Γερμανός αρχαιολόγος Dörpfeld στη «χοιροσπηλιά» του Εύγηρου. Οι κάτοικοι της πρώιμης εποχής του χαλκού βρήκαν καταφύγιο στην «Ασβότρυπα» στο Φρύνι, αλλά και στο δίδυμο σπήλαιο στη Χοιρότρυπα, κοντά στην πρωτεύουσα του νησιού. Στην πρώιμη και μέση εποχή του χαλκού, αναπτύχθηκε σημαντικός συνοικισμός και αποκαλύφθηκε τριάντα τρεις μεγάλοι κυκλικό τύμβοι.

Στους αρχαίους και κλασικούς χρόνους αναπτύχθηκε λατρεία των αγροτικών θεοτήτων, του Πανός και των Νυμφών, όπως αποδεικνύουν τα ευρήματα από την «Ασβότρυπα» και το μικρό ιερό των Νυμφών στη χερσόνησο της Αγίας Κυριακής.

Το πλήθος των σημαντικών ευρημάτων, όπως ενεπίγραφες στήλες χρυσά κοσμήματα και αγγεία, που προέρχονται από τα νεκροταφεία της πόλης, το Νότιο, στη θέση «Σπασμένη Βρύση», στους Καρυώτες, και το Βόρειο Νεκροταφείο, στη θέση «Τσεχλιμού», βεβαιώνουν για την έκταση και την ακμή της αρχαίας πόλης από την αρχαϊκή εποχή μέχρι τους ελληνιστικούς χρόνους.

Η αρχαία πόλη σώζεται νότια της σύγχρονης και καταλαμβάνει τις ανατολικές υπώρειες της λοφοσειράς του «Κούλμου» και τη συνεχόμενη πεδινή περιοχή στο «Καλιγόνη» μέχρι την παραλία.

Η πόλη προστατευόταν από τείχος, τμήματα του οποίου είναι ορατά πάνω στο λόφο του «Κούλμου» και κατέληγε στη θάλασσα, κοντά στις αλυκές. Οι πρόσφατες ανασκαφές απέκαλυψαν, σε επαφή σχεδόν με το τείχος, εργαστήριο παραγωγής αμφορέων του 13ου αι. π.Χ., ενώ παράλληλα υπήρχαν εμπορικές σχέσεις με την Θάσο, την Αττική, την Κνίδο και την Κέρκυρα. Αποκαλύφθηκαν επίσης οικοδομικά λείψανα, αρχαίοι δρόμοι, δεξαμενές που ανήκουν στους κλασικούς και ελκυστικούς χρόνους.

Αρχαιολογική συλλογή

— Η αρχαιολογική συλλογή της Λευκάδας, βρίσκεται σε κτίριο της οδού Φανερωμένης, αριθ. 21. Ο επισκέπτης μπορεί να θαυμάσει τα



Λείψανα αρχαιοτήτων στην περιοχή «Καλιγόνη».

Μαρτυρούν τη δραστηριότητα του νησιού από την αρχαιότητα έως τη Ρωμαϊοκρατία

ευρήματα που προέρχονται:

α) Από τις πολυετείς έρευνες που διεξήγαγε στο νησί, ο Γερμανός αρχαιολόγος Dörpfeld και οι συνεργάτες του, από το 1901 - 1914, στη «Χοιροσπηλιά» του Εύγηρου και στην πεδιάδα του Νυδριού. Αγγεία οστέινα εργαλεία και όστρακα από τη Νοελιθική μέχρι την κλασική εποχή. Λίθινο εργαλείο από το Μεγανήσι. Λίθινα και χάλκινα εργαλεία και όπλα που προέρχονται από τους πρωτοελλαδικούς τύμβους και τους μεσοελλαδικούς τάφους του Στενού και του Σκάρου, της πεδιάδας του Νυδριού, τα οποία ο Dörpfeld χαρακτήρισε «αρχαϊκά» της 2ης χιλιετηρίδας π.χ. αγγεία όπως τα σημαντικά αγγεία της Χοιροσπηλιάς, φαίνεται ότι ήταν σκεύη πολυτελείας και χρησιμοποιούνταν σε σπάνιες περιπτώσεις. Ανάλογα ευρήματα έχουν βρεθεί στη Θεσσαλία, αλλά και στη Μακεδονία και τη Θράκη.

Όπως χαρακτήρισε ο αείμνηστος καθηγητής Klaus Kilian, τα ευρήματα της Χοιροσπηλιάς δείχνουν ότι ο χώρος της Λευκάδας ανήκει σ' ένα ευρύτερο πολιτιστικό ορίζοντα της υστερολιθικής εποχής. Τα ευρήματα της πρώιμης εποχής του χαλκού, κυρίως από την πεδιάδα του Νυδριού, αλλά και τη Χοιροσπηλιά, δείχνουν καθαρή πολιτιστική συνάρτηση της Λευκάδας με την εξέλιξη στην ηπειρωτική Ελλάδα και στα νησιά του Αιγαίου.

Οι τριάντα τρεις τάφοι που απεκαλύψε ο Dörpfeld είναι ως τώρα μοναδικοί για την πρώιμη εποχή του χαλκού στην Ελλάδα. Οι άνθρωποι που είχαν ταφεί στο Στενό, συμμετείχαν στο εμπόριο μετάλλων της πρωτοχαλκής εποχής, όπως αποδεικνύουν τα αρχαιολογικά ευρήματα. Τον πλούτο τους χρωστούσαν στη γεωγραφική τους θέση μεταξύ της Τρωάδας και των κοιτασμάτων που βρίσκονται στο δυτικό τμήμα της Σικελίας, στη Σαρδηνία και στο μεσαίο τμήμα της Δυτικής Ιταλίας.

Από τη συνεργασία του Dörpfeld με τον Schliemann γεννήθηκε το ενδιαφέρον του για τον ομηρικό κόσμο. Οι απροσδόκητες επιτυχίες των ανασκαφών στην Τροία, στις Μυκήνες, στην Τίρυνθα και τον Ορχομενό της Βοιωτίας, είχαν πείσει και τον Dörpfeld ότι τα ομηρικά έπη δεν αποτελούσαν μύθους, αλλά ότι αντικαθρέπτιζαν την πραγματικότητα της εποχής τους. Με βάση τις γεωγραφικές του παρατηρήσεις, έφθασε στην πεποίθηση ότι δεν ήταν η Ιθάκη αλλά η Λευκάδα, το νησί που περιγράφει ο Όμηρος, σαν την πατρίδα του Οδυσσέα. Μετά από έρευνες δώδεκα χρόνων δημοσίευσε τα αποτελέσματα των ερευνών του στο βιβλίο του «Αρχαία Ιθάκη» (Alt-Ithaka, 1927).

Όπως ο ίδιος αναφέρει «κατά τις εργασίες μας στη νήσο Λευκάδα, δεν

προσπαθήσαμε να βρούμε την κατοικία και τους τάφους του Οδυσσέα και των προγόνων του μόνο, αλλά είχαμε διαρκώς ανοιχτά τα μάτια για να ανακαλύψουμε τα οποιαδήποτε αξιόλογα κατάλοιπα της αρχαιότητας, παλιότερα ή νεώτερα απ' την εποχή του Οδυσσέα, είτε ήταν σπηλιές της νεολιθικής εποχής, είτε ιερά των πανάρχαιων κατοίκων, είτε ελληνικά οχυρωματικά έργα και κατοικίες».

Δεν είχε όμως την τύχη να αποκαλύψει ευρήματα από την νεοεποελλαδική εποχή των Μυκηνών και των Ομηρικών ηρώων.

Β) Ευρήματα που προέρχονται από τις ανασκαφές που διεξάγει η ΙΒ' Εφορεία Προϊστορικών και Κλασική Αρχαιοτήτων Ιωαννίνων, τα τελευταία είκοσι πέντε χρόνια.

Ο επισκέπτης μπορεί να θαυμάσει τον πλούτο των ευρημάτων που προέρχονται από την «Ασβότρυπα», όπως αναθηματικά αγγεία, ειδώλια και ανάγλυφα πλακίδια που αποδεικνύουν ότι η λατρεία των αγροτικών θεοτήτων του Πανός και των Νυμφών άρχισε στα τέλη του 6ου αι. π.Χ. και συνεχίστηκε μέχρι το τέλος των ελληνιστικών χρόνων.

Ευρήματα

Σημαντικά είναι και τα ευρήματα από το Ν. Νεκροταφείο της πόλης, από τη θέση «Σπασμένη Βρύση» στους Καρυώτες. Οι τάφοι, διευθετημένοι κατά συστάδες, περιβάλλονταν από κτιστούς περιβόλους και ανήκαν σε οικογενειακά νεκροταφεία. Στα ευρήματα συγκαταλέγεται μεγάλος αριθμός από αγγεία, στεφάνια με χρυσά φύλλα δρυός, λύχνους κ.ά. Οι τάφοι χρονολογούνται στους κλασικούς και ελληνιστικούς χρόνους. Αξιόλογα είναι και τα ευρήματα από το Β. νεκροταφείο της πόλης στη θέση «Τσεχλιμού». Ιδιαίτερη εντύπωση προκαλεί στον επισκέπτη της Αρχαιολογικής Συλλογής της Λευκάδας ο μεγάλος αριθμός από ενεπίγραφες αετωματικές στήλες. Ο περιορισμένος χώρος της Αρχαιολογικής Συλλογής της Λευκάδας αποκαλύπτει με τα αξιόλογα ευρήματα του την αρχαιολογική σημασία του νησιού. Ένα σύγχρονο όμως Μουσείο στη Λευκάδα θα επέτρεπε στους Λευκαδίτες αλλά και τους επισκέπτες του νησιού, να εκτιμήσουν τη σημαντική δραστηριότητα του νησιού από τους προϊστορικούς χρόνους ως τη Ρωμαϊοκρατία.

Πηγές:

- 1) Klaus Kilian, «Αρχαιολογικές έρευνες στα Επάνησα, Επετηρίδα Εταιρείας Λευκαδικών μελετών», τόμος Ε 1978-80, Αθήνα 1982 σ. 47-55.
- 2) Γιάννα Ανδρέου, «Ελληνιστική Κεραμική της Λευκάδας», Αθήνα 1990 σ. 54-57.
- 3) Αρχαιολογικό Δελτίο του υπουργείου Πολιτισμού, ΑΔ 23, Α1 42.

Είναι η Λευκάδα η Ομηρική Ιθάκη;

Η αναζήτηση του βασιλείου του Οδυσσέα
από τον Γερμανό αρχαιολόγο Dörpfeld

Κ. Θ. Φωτεινού

Φιλολόγος

ΓΥΡΩ από το πρόβλημα της Ομηρικής Ιθάκης έχει δημιουργηθεί μια τεράστια βιβλιογραφία και στη διαμάχη γύρω από τον εντοπισμό της νήσου Ιθάκης, που περιγράφει ο Όμηρος, έχουν κατά καιρούς λάβει μέρος φιλόλογοι και αρχαιολόγοι. Το πρόβλημα επανήλθε στην επικαιρότητα ύστερα από πρόσφατα δημοσιεύματα (αναφέρουμε ενδεικτικά τις αξιόλογες παρατηρήσεις του Κώστα Δούκα - Εφημ. Νέα Κεφαλονιά, φ. 138, 20 Οκτωβρίου 1993 και του Κων. Β. Κουτρουβέλη περ. Δαυλός, τ. 103, 131, 144) καθώς και μετά τις ανασκαφές που έγιναν στην Κεφαλληνία.

Ο πρώτος που αναζήτησε την Ιθάκη πέρα από το σημερινό Θιάκι και μάλιστα στη γειτονική Λευκάδα, είναι ο Γερμανός αρχαιολόγος Dörpfeld. Σ' αυτή την αναζήτηση τον ώθησε κυρίως το γεγονός ότι η σημερινή Ιθάκη δεν ανταποκρίνεται ούτε στην ομηρική περιγραφή ούτε και σ' αντίστοιχα γεγονότα που διαδραματίζονται λίγο πριν και κατά την επιστροφή του Οδυσσέα στην πατρίδα του. Η θεωρία του Dörpfeld αποδόθηκε στα ελληνικά και συμπληρώθηκε με άριστα σχόλια με τη μορφή μονογραφιών από τον αείμνηστο καθηγητή Βασίλειο Φραγκούλη και εκδόθηκε από την εταιρία Λευκαδικών Μελετών το 1972.

Το πρόβλημα της Ομηρικής Ιθάκης δεν είναι πρόσφατο. Ήδη ο γεωγράφος των Ρωμαϊκών χρόνων Στράβων στα «Γεωγραφικά» του δεν καταγράφει μόνο τη δική του άποψη ως προς την ονομασία των Ομηρικών νήσων, αλλά αναφέρει και γνώμες άλλων αρχαίων Ελλήνων συγγραφέων που σχετικά τους κείμενα δεν διασώθηκαν.

1. Το βασίλειο του Οδυσσέα

Σύμφωνα με το έπος, το βασίλειο του Οδυσσέα το αποτελούσαν: η Ιθάκη, το Δουλίχιο, η Σάμη και η Ζάκυνθος:

*Ναιτώ δ' Ιθάκην ενδείελον· εν δ' όρος αυτή
Νήριτον εινοςίφυλλον, αριπρεπές·
αμφί δε νήσοι
πολλά ναιτάουσι μάλα σχεδόν αλληλῆσιν,*

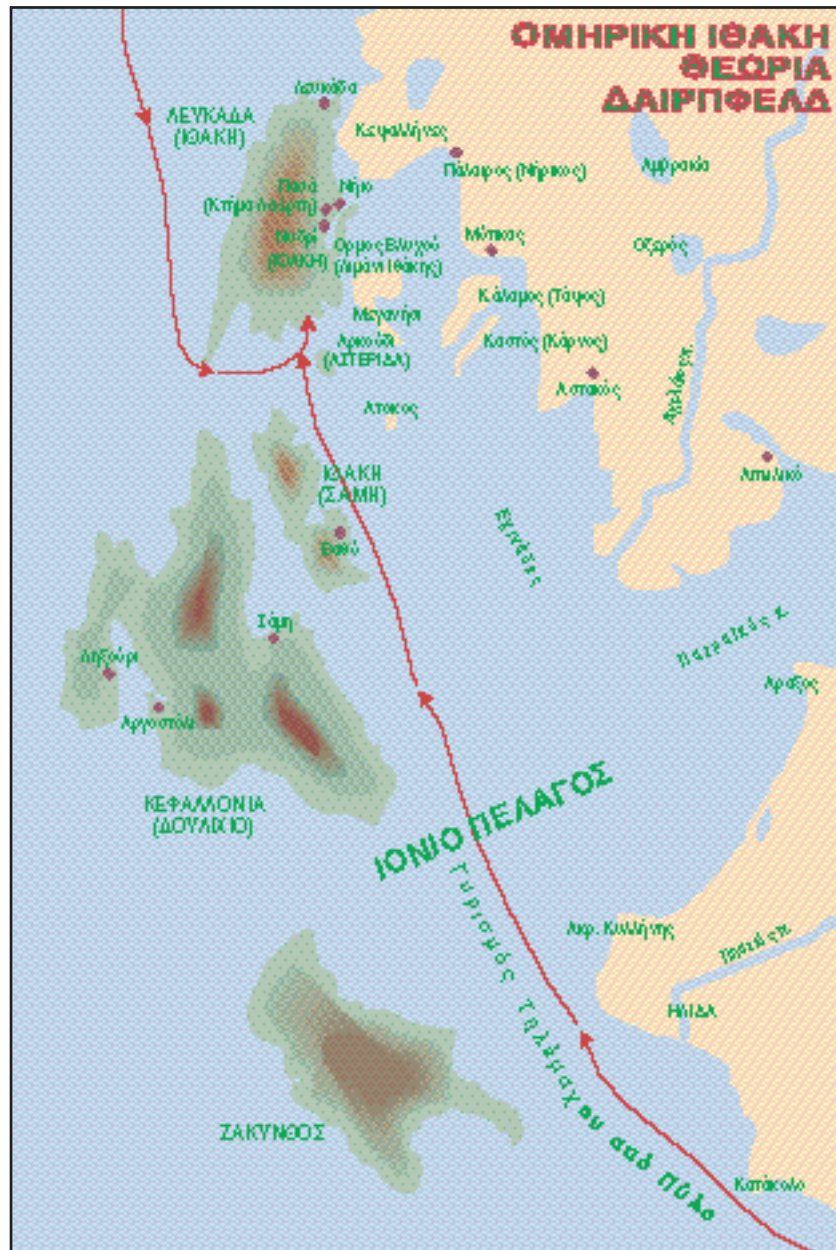
*Δουλίχιόν τε Σάμη τε και υλήεσσα
Ζάκυνθος,
αυτή δε χθαμαλή παννυπεράτη εν αλί κείται
προς ξόφον, αι δε τ' άνευθε προς ηώ
τ' ηέλιόν τε...* (1, 21-26)

Δεν αμφισβητήθηκε η Ιθάκη, αφού εύκολα ταυτίστηκε με το σημερινό Θιάκι. Αναζητήθηκε το Δουλίχιο και η Σάμη, τα οποία ο Στράβων τοποθετεί αντίστοιχα στις Εχινάδες και στη Κεφαλληνία, ο Ελλάνικος, πάλι κατά τη μαρτυρία του Στράβωνα, τοποθετεί το Δουλίχιο στην Κεφαλληνία κι ο Φερεκύδης ταυτίζει το Δουλίχιο με την περιοχή της Κεφαλληνίας Πάλλη. Η Ζάκυνθος διατήρησε το όνομά της και η Λευκάδα θεωρήθηκε η «ακτή ηπειροί», που αποτελούσε μέρος του βασιλείου του Οδυσσέα, εφ' όσον σ' αυτή τη «μέλανα ακτή ηπειροί» ο πολύπραγος βασιλιάς της Ιθάκης είχε το μεγαλύτερο μέρος των βοσκομάτων του. Αυτή η άποψη ωστόσο ανασκευάζεται και από τον Dörpfeld και από τον καθηγητή Φραγκούλη. Στις απόψεις τους προστίθενται και οι αξιόλογες παρατηρήσεις των Δούκα και Κων. Β. Κουτρουβέλη.

Κατ' αρχήν τίθεται το πρόβλημα αν η Λευκάδα κατά την Ομηρική εποχή ήταν νησί ή μπορούσε να χαρακτηριστεί χερσόνησος, αφού στο βόρειο άκρο της χωρίζεται απ' την Ακαρνανία με αβαθή τενάγη κι αργότερα χρειάστηκε ν' ανασκάψουν οι Κορινθιοί και να δημιουργήσουν διώρυγα.

Ο Dörpfeld υποστηρίζει ότι πραγματικά η Λευκάδα μπορούσε να χαρακτηριστεί κάλλιστα νησί με την ασαφή της μορφή στο Β.Δ. τμήμα της. Είναι γεγονός, όπως άλλωστε σημειώνει και ο Partsch, ότι «μετά την υπό των Κορινθίων αποίκησην, η Λευκάς χαρακτηρίζεται παντού και πάντοτε ως νήσος». Και καταλήγει ο Dörpfeld. «Με την παραδοχήν της Λευκάδος ως τετάρτης ομηρικής νήσου καταρθούον όλα μαζί αι θεωρίαι αι διατυπωθείσαι κατά την αρχαιότητα και εις την σύγχρονον εποχήν ως προς την ελλείπουσαν τετάρτην νήσον, αλλά και την ταυτότητα των άλλων νήσων».

Αντίθετα, ο Β. Φραγκούλης με τη μονογραφία του «Η Ομηρική Ιθάκη ως νήσος» τονίζει ότι δεν προάγει τη λύση του όλου προβλήματος η προσπάθεια του Dörpfeld να αποδείξει αν κατά την ομηρική εποχή η Λευκάδα μπορούσε να χαρακτηριστεί ως



νήσος. Στηρίζεται αποκλειστικά στο έπος κι απ' αυτό εξαγει την άποψη ότι ο όρος «νήσος» με εξαίρεση του στίχου V95 όπου ανωνύμως αναφέρεται «νήσω προσείλαντο» (επλησίασαν το νησί), ουδαμού της Οδυσσεΐας συνοδεύει την Ιθάκην».

2. Το υποτιθέμενο βασίλειο του Οδυσσέα

Με την παραδοχή ότι η Λευκάδα είναι η Ομηρική Ιθάκη εύκολα θα μπορούσαμε να προσδιορίσουμε τα όρια του υποτιθέμενου κράτους του Οδυσσέα. Το Δουλίχιο και κατά τον Δ. είναι η Κεφαλληνία, η Σάμη, το σημερινό Θιάκι. Ο Λαέρτης είχε προσαρτήσει στο κράτος του και τη χερσόνησο Κεφαλλήνων (πιθανόν «ακτή ηπειροί»).

α. Η Ιθάκη και η φύση της

Τα επίθετα, με τα οποία χαρακτηρίζει ο Όμηρος την Ιθάκη («κρναή», «τραχεία», «παιπαλόεσσα») ταιριάζουν και στη Λευκάδα και στην Ιθάκη. Κύριο χαρακτηριστικό της Λευκάδας είναι το «τραχύ του εδάφους της», πιο πολύ στα δυτικά, με τον δεσπόζοντα όγκο της Ελάτης. Εξάλλου η Ιθάκη ονομάζεται από τον Όμηρο «αιγίβοτος» και «βούβοτος» (με γίδα και βόδια) αλλ' όχι «ιππηλατιος». Η Λευκάδα υπήρξε ανέκαθεν κτηνοτροφική κυρίως και γεωργική, ελάχι-

στα ή καθόλου ναυτική.

Και ο χαρακτήρας αυτός της οικονομίας ποτέ δεν θα ταίριαζε στη σημερινή Ιθάκη. Ήταν λοιπόν η Ομηρική Ιθάκη «αιγίβοτος» και «βούβοτος» κι είχε πολλά «συβόσια» (Σύμαιοις ο χοιροβοσκός, χοιροσπηλιά, σύβωτα και Σύβρος). Επειδή το έδαφός της ήταν τραχύ, περισσότερο ορεινό, ελάχιστα πεδινό, δεν έτρεφε άλογα. Κτηνοτροφικός άλλωστε υπήρξε κατ' εξοχήν ο χαρακτήρας της οικονομίας στη Λευκάδα και μέχρι λίγο πριν από το Β' παγκόσμιο πόλεμο.

β. Η Ιθάκη και η θέση της

Σύμφωνα πάντα με το ομηρικό έπος, ο Οδυσσέας δεν είχε κοπάδια γιδιών, βοδιών κ.λπ. μονάχα στην Ιθάκη. Το μεγαλύτερο μέρος των βοσκομάτων του το είχε στην «ακτή ηπειροί», στη χερσόνησο Πλαγιάς που την κατέλαβε ο Λαέρτης. Η «μαυροχώματη» αυτή γη μπορούσε να θρέψει πολλά κοπάδια. Ο έλεγχος της «ακτής ηπειροί», εφ' όσον τοποθετήσουμε στο σημερινό Θιάκι την Ομηρική Ιθάκη, θ' απαιτούσε οπωσδήποτε δύναμη ναυτική ικανή, δεδομένου ότι με τα μέσα της εποχής εκείνης, η απόσταση θα δημιουργούσε απλώς σκιά «επικυριαρχίας» και ο έλεγχος των κοπαδιών θα ήταν σχεδόν αδύνατος. Μόνο η τοποθέτηση της Ομηρικής Ιθάκης κοντά στην «ακτή ηπειροί» δίνει τη



«Οι κήποι του Λαέρτη» σύμφωνα με τη θεωρία του Γερμανού αρχαιολόγου Dörpfeld. Φωτογραφία του Antoine Bon από το έργο «Retour en Grèce», Παρίσι 1934.

λογική λύση στο πρόβλημα. Και αυτή είναι μόνο η Λευκάδα, που ανέκαθεν διατήρησε στενότετους δεσμούς με την απέναντι ακαρνανική ακτή.

γ. Η Ιθάκη και τα άλλα νησιά

Ζήτημα δημιουργούν οι περίφημοι στίχοι της Οδύσσειας L, 21-26. Κατοικώ, λέει ο Οδυσσέας, στην Ιθάκη κ.λπ. Γύρα της υπάρχουν νησιά που δεν απέχουν πολύ ανάμεσά τους («μάλα σχεδόν αλλήλησι») και το Δουλίχιο και η Σάμη και η δασωμένη Ζάκυνθος. Αυτή (η Ιθάκη) βρίσκεται στη στεριά κοντά, η πιο τελευταία προς τη δύση. Ο D. παρατηρεί σχετικά με τη θέση της Ομηρικής Ιθάκης σε σχέση με τα άλλα νησιά: «3. Εξ ίσον ολίγον ανταποκρίνεται το Θιάκι εις τας απαιτήσεις του έπους ως προς τα σημεία του ορίζοντος. Η Ομηρική Ιθάκη πρέπει να είναι η δυτικωτέρα των νήσων, το Θιάκι όμως είναι η ανατολικωτέρα... Ενταύθα παρεμβαίνει μια σπουδαία παρατήρησης ως προς τον προσα-

νατολισμόν των Ιονίων νήσων, την οποίαν οφείλομεν εις τον J. Partsch. Εις την Μονογραφίαν του περί Κερκύρας (1877, 73) και περί Κεφαλληνίας και Ιθάκης απέδειξεν ο βαθύς ούτος γνώστης των Ιονίων νήσων, ότι μαρτυρείται η τάσις των κατοίκων και επισκεπτών των νήσων τούτων να θεωρούν την νοτίαν ή νοτιοανατολικήν κατεύθυνσιν της ηπειρωτικής ακαρνανικής ακτής και των νήσων ως καθαρώς ανατολικήν. Συγκεκριμένως, απέδειξεν ότι όλοι οι αρχαίοι και μεσαιωνικοί συγγραφείς, ακόμη και γεωγράφοι, ως ο Στράβων, επέιστενον ότι η γραμμή της ακτής από της Κερκύρας, μέσω του στομίον του Αμβρακικού Κόλπου μέχρι τον Κορινθιακόν είχε κατεύθυνσιν από Δυσμών προς Ανατολάς και την ιδίαν κατεύθυνσιν είχαν και αι παρά την γραμμήν ταύτην νήσοι».

Έτσι ο Ομηρος είχε υπόψη του τον εσφαλμένο προσανατολισμό των αρχαίων, όπως αυτό συνάγεται από δύο χαρακτηριστικές περιπτώσεις: α) Ο Ομηρος οδηγεί τον Οδυσσέα στην επιστροφή του από Θρινακία (Κάτω Ιταλία) και Σχερία (Κέρκυρα) δηλ. α-

κολουθείται η γνωστή στους αρχαίους πορεία από τη Σικελία στην Ελλάδα. β) Προκειμένου ο Τηλέμαχος να ταξιδέψει στην Πύλο για να πληροφορηθεί για τον πατέρα του, η Αθηνά του στέλνει ευνοϊκό (ούριο) άνεμο δυτικό (Οδυσ. β, 421), ενώ, αν ο Ομηρος είχε υπόψη του τον ορθό προσανατολισμό, η Αθηνά θα έστελνε Βορειοδυτικό ή Βόρειο άνεμο. Η Ιθάκη, σύμφωνα μ' αυτό τον προσανατολισμό, είναι το δυτικότερο νησί, πράγμα που μόνο για τη Λευκάδα ισχύει.

Με βάση τη Λευκάδα –Ομηρική Ιθάκη ο D. τοποθετεί στο σημερινό Αρκούδι την Ομηρική Αστερίδα, τόπο ενέδρας των μνηστήρων για το φόνο του Τηλέμαχου που θα επέστρεφε από την Πύλο. Ο Κων. Β. Κουτρουβέλης τοποθετεί την Αστερίδα στο σημερινό Θιάκι, παρέχει δε και τη σχετική επιχειρηματολογία.

3. Το όνομα Ιθάκη

Ο Dörpfeld δέχεται τη μετονομασία της Λευκάδας (Ομηρική Ιθάκη)

ως αποτέλεσμα της δωρικής επιδρομής.

Οι Δωριείς κατέλαβαν στην αρχή την περιοχή των Κεφαλλήνων κι αυτοί κατέφυγαν στο Δουλίχιο –σημερινή Κεφαλληνία.

Και η (Ομηρική) Ιθάκη δέχτηκε την επιδρομή των Δωρικών και οι Ιθακήσιοι πέρασαν στο σημερινό Θιάκι, στο οποίο και έδωσαν το όνομα της παλαιότερης πατρίδας τους. Όπως και να έχει το πράγμα, σύγχυση και ταραχή επικρατεί και σ' αυτή την περιοχή με την κάθοδο των Δωριέων.

Επίλογος

Πέρ' από όλα τούτα, εξακολουθεί και σήμερα να μας απασχολεί το πρόβλημα της Ομηρικής Ιθάκης. Κάθε άποψη σχετικά με την τοποθέτησή της έχει τα δικά της επιχειρήματα, που είναι πάντα σεβαστά.

Ευχής έργο θα ήταν η αρχαιολογική σκαπάνη να φέρει κάποτε στο φως ευρήματα τέτοια που θα δώσουν –στο μέτρο του δυνατού– απάντηση στο πρόβλημα.

Ο σχεδιασμός της Χώρας

Ο πολεοδομικός ιστός σφραγίζει τη μορφολογία και εξέλιξη από το Μεσαίωνα έως σήμερα

Της **Χαράς Παπαδάτου - Γιαννοπούλου**

Αρχιτέκτονας

Η ΛΕΥΚΑΔΑ είναι το μόνο νησί των Ιονίων το οποίο εφάπτεται σχεδόν της Στερεάς Ελλάδας. «Πανυπερτάτη προς ζόφον», όπως χαρακτηριστικά αναφέρει ο Ομηρος. Το γεγονός αυτός είχε σαν συνέπεια την ύπαρξη κοινών χαρακτηριστικών ιδίως των χωρών του νησιού με την ηπειρωτική Ελλάδα (αρχιτεκτονική σπιτιών, δημοτική μουσική, ήθη, έθιμα, γλωσσικό ιδίωμα κ.λπ.).

Παρά το αναμφισβήτητο αυτό γεγονός, η Λευκάδα σαν αναπόσπαστο επίσης τμήμα των Επτανήσων γίνεται φορέας των δυτικών επιρροών, οι οποίες γίνονται αντιληπτές κυρίως στην πρωτεύουσα του νησιού, τη Χώρα (Λευκάδα).

Μια κεφαλαιώδους σημασίας επίδραση, η οποία έχει μάλιστα διαχρονικό χαρακτήρα, είναι ο πολεοδομικός ιστός της Χώρας, ο οποίος σφραγίζει την μορφολογία του οικισμού μέχρι σήμερα, σε συνδυασμό με την ιδιότυπη στατικά διπολική, κατασκευή των κτιρίων της.

Σαν πρωτεύουσα του νησιού η Λευκάδα (Χώρα) όπως σήμερα λέγεται, υπάρχει από το τέλος του 17ου αιώνα, όταν οι Ενετοί μεταφέρανε την πρωτεύουσα του νησιού από το Κάστρο στη θέση Αμαξική, στη σημερινή δηλαδή τοποθεσία. Πριν από τη μεταφορά της πρωτεύουσας, τα σημαντικότερα μορφολογικά στοιχεία που κυριαρχούσαν στο χώρο ήταν το κάστρο και το υδραγωγείο. Το κάστρο κατασκευάστηκε από τον Ι. Ορσίνι το 1.300 μ.Χ. περίπου. Είναι σχετικά απλό στην κατασκευή του, και αντιπροσωπεύει τις αμυντικές αντιλήψεις της εποχής.

Το υδραγωγείο, το οποίο θα πρέπει με τα 360 τόξα του, όπως μαρτυρούν περιηγητές της εποχής, να ήταν ένα εντυπωσιακό οικοδόμημα, κατασκευάστηκε από τους Τούρκους.

Νέα πρωτεύουσα

Την εξέλιξη της νέας πρωτεύουσας σημάδεψαν δύο σημαντικά γεγονότα:

α) η ίδρυσή της από τους Ενετούς, φορείς του δυτικού πολιτισμού και β) οι συχνοί και καταστρεπτικοί σεισμοί.

Το πρώτο έχει σχέση με τον πολεοδομικό σχεδιασμό της.

Το δεύτερο έχει σχέση με τον τρόπο κατασκευής των κτιρίων, και κατ'επέκταση με τη μορφολογία τους.

Αντικείμενο της σημερινής μικρής αναφοράς είναι ο πολεοδομικός ιστός.

Ο πολεοδομικός ιστός της Χώρας ακολουθεί πιστά τις συνταγές της πολεοδομίας της μεσαιωνικής Ευρώπης, όπως εξελίχθηκε μέχρι τις αρχές της Αναγέννησης, πράγμα που δεν συμβαίνει τόσο χτυπητά με τις πρωτεύουσες των άλλων νησιών, όπως η Ζάκυνθος, το Αργοστόλι ή η Κέρκυρα.

Ενώ στα άλλα νησιά ο πολεοδομικός ιστός δείχνει την αυθόρμητη ανάπτυξη των πόλεων με βάση δηλαδή τις ανάγκες που κατά καιρούς δημιουργήθηκαν, στην Λευκάδα υπάρχει ένα ελεγχόμενο σχέδιο, που αντανάκλα τη μεσαιωνική αντίληψη της πόλεως, όχι μόνον σαν οικιστικό αλλά και σαν πολιτικοκοινωνικό κύτταρο, με κάθε ακρίβεια. Θα πρέπει να υποθέσουμε, ότι οι Ενετοί δεν μεταφέρανε απλά την πρωτεύουσα, αλλά σχεδίασαν μια καινούργια, έχοντας σαν πρότυπο την συγκρότηση των δικών τους πόλεων.

Εδώ θα πρέπει να κάνουμε μια σύντομη ιστορική αναδρομή. Η τάση για εγκατάσταση των αγροτών στις πόλεις για λόγους προστασίας, για απόκτηση περισσότερων ελευθεριών και για εξασφάλιση εργασίας (κυρίως σαν μισθοφόρων), έδωσε μια καινούργια ώθηση στις πόλεις, γύρω στον 11ο αιώνα μ.Χ.

Πρώτες συντεχνίες

Η συσσώρευση του πληθυσμού στα αστικά κέντρα, δημιουργεί καινούργιες δυνατότητες ζωής. Αρχίζει το ξαναζωντάνεμα του εμπορίου. Η εκκλησία αποκτά όλο και περισσότερα δικαιώματα και προνόμια. Την εποχή αυτή δημιουργούνται οι πρώτες συντεχνίες κατά επαγγέλματα. Μια καινούργια τάξη δημιουργείται, η εμπορική, η οποία μαζί με την τάξη των αρχόντων και την εκκλησία, αποτελούν το τρίπτυχο της μεσαιωνικής κοινωνίας.

Στις πρώτες μεσαιωνικές πόλεις δεσπόζουν το παλάτι, η εκκλησία ή το μοναστήρι. Η πλατεία της εκκλησίας γίνεται σιγά-σιγά εμπορική πλα-



Αποψη (αεροφωτογραφία) της Χώρας, πρωτεύουσας της Λευκάδας. Η πόλη είναι κτισμένη επάνω σε μια γλώσσα γης που εισβάλλει στη θάλασσα. Το ακραίο τμήμα της βρίσκεται κάτω από την επιφάνεια της θάλασσας και προστατεύεται από το Ιόνιο από την κυκλική αμμουδιά της Γύρας. Κάτω: Χάρτης πόλεως Λευκάδας.

τεία όπου αργότερα προστίθεται και το δημαρχείο. Οι δρόμοι είναι ακτινωτά διατεταγμένοι γύρω από τα σημεία αναφοράς της κοινωνίας, παλάτι, εκκλησία, εμπορικό κέντρο, που γίνονται και σημεία αναφοράς του πολεοδομικού ιστού.

Αυτά είναι τα κέντρα της κοινωνικής και πολιτικής ζωής, αυτά είναι και τα κέντρα του δομημένου χώρου, ο οποίος αντανάκλα πιστά τις κοινωνικές σχέσεις ανάμεσα στις διάφορες κοινωνικές τάξεις.

Η Λευκάδα, η Χώρα δεν αναπτύχθηκε σιγά-σιγά ανάλογα με την εκάστοτε αύξηση του πληθυσμού. (Είναι σχετικά μια νέα πόλη).

Εδώ έχουμε μια μεταφορά πόλεως και μάλιστα της πρωτεύουσας του νησιού και το σχεδιασμό της από την αρχή. Οι Ενετοί που την σχεδίασαν, παρ' όλο που ο Μεσαίωνας έχει προ πολλού δώσει τη σκυτάλη σε άλλα

πολεοδομικά και κοινωνικά πρότυπα, χρησιμοποίησαν την παλιά γνωστή μέθοδο της πολεοδομίας που τους ήταν γνωστή (...).

Τοπογραφικό

Το παλαιότερο ίσως τοπογραφικό του οικισμού (Λευκάδα) σώζεται στο Αρχαιοφυλακείο Λευκάδας με ημερομηνία 1727. Σχεδιάστηκε από τον μηχανικό Semitecolo και μας δίνει το πρώτο ίσως ρυμοτομικό σχέδιο του οικισμού. Η φιλοσοφία του πολεοδομικού σχεδιασμού είναι προφανής.

Η κεντρική πλατεία με δύο εκκλησίες Ορθόδοξη και Καθολική (η οποία δεν υπάρχει σήμερα), ο κεντρικός εμπορικός δρόμος, δακτυλιοειδής δρόμος που περιβάλλει και προσδιορίζει τον κεντρικό αυτό πυρήνα, τέλος δε τα ακτινωτά διατεταγμένα γύρω από τον πυρήνα τα στενά οικοδομικά τετράγωνα με



τους ακόμα πιο στενούς δρόμους που καταλήγουν όλοι στο κέντρο.

Οι Αγγλοι

Εκατό χρόνια αργότερα οι Αγγλοι επιχειρούν μια αναδιάρθρωση του σχεδίου με σημαντικές επεμβάσεις στον πολεοδομικό ιστό, όπως φαίνεται σε τοπογραφικό σχέδιο του 1826 (Υποθηκοφυλακείο Λευκάδας). Παρατηρούμε ότι η πόλις έχει αρχίσει να επεκτείνεται νοτιοδυτικά κατά μήκος του κεντρικού εμπορικού δρόμου.

Οι προτάσεις που γίνονται είναι πολλές. Εάν δε, είχαν πραγματοποιηθεί θα είχαν εντελώς αλλοιώσει την αρχική πολεοδομική συγκρότηση του σχεδίου. Είναι σαφές ότι παρά την προσπάθεια εμπλουτίσεως της πόλεως με νέα οικοδομήματα κοινοφελούς χαρακτήρα διαφαίνεται συγχρόνως η πρόθεση των Αγγλων να διασπάσουν τον συνεκτικό, συγκεντρωτικό χαρακτήρα του οικισμού για λόγους οι οποίοι θα πρέπει να αποδοθούν στη δυνατότητα στρατιωτικού ελέγχου του χώρου.

Παρ' όλα αυτά, η αρχική πολεοδομική σύλληψη, τους αναγκάζει να σχεδιάσουν έναν κυκλικό περιφερειακό δρόμο ο οποίος επαναπροσδιορίζει τον αρχικό χαρακτήρα του οικισμού. Μετά τον καταστρεπτικό σεισμό του 1948 ο οικισμός αυτός σχεδόν διπλασιάστηκε. Το γεγονός αυτό βοήθησε στη διατήρηση του παλαιού πυρήνα χωρίς αλλοιώσεις σχεδόν μέχρι σήμερα.

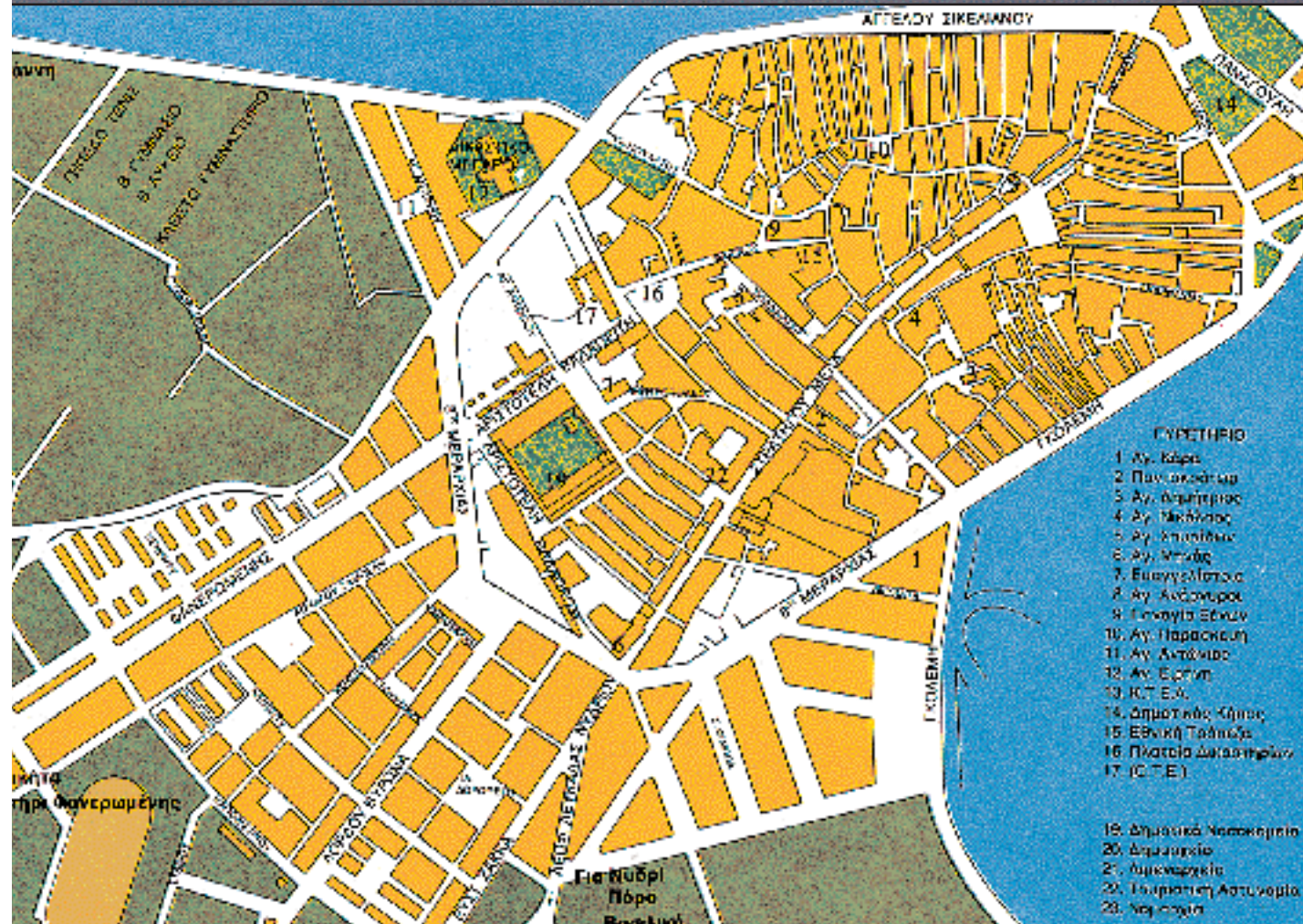
Η πόλις είναι χτισμένη επάνω σε μια γλώσσα γης που εισβάλλει στην θάλασσα. Το ακραίο τμήμα της βρίσκεται κάτω από την επιφάνεια της θάλασσας και προστατεύεται από το Ιόνιο από την κυκλική αμμουδιά της Γύρας η οποία περιβάλλει το βορειότερο άκρο του νησιού περικλείοντας έτσι και δημιουργώντας τη μια από τις δύο λιμνοθάλασσες (ιβάρια) της Χώρας.

Οι βασικές κυκλοφοριακές αρτηρίες του παλαιού τμήματος περιβάλλουν με επάλληλους δακτυλίους τον κεντρικό πυρήνα του οικισμού. Η πολεοδομική σύλληψη διαγράφεται έτσι μονοσήμαντα και με κάθε καθαρότητα αναπαράγει το μοντέλο της μεσαιωνικής πόλεως.

Επέκταση

Στη δεκαετία του '80 η πόλη επεκτάθηκε ακόμη πιο πολύ και αναθεωρήθηκε. Ευτυχώς, όπως και στην περίπτωση των Αγγλων, οι προτάσεις διαπλάτυνσης του δεύτερου δακτυλίου με παράλληλη κατεδάφιση όλων των παροδίων παραδοσιακών κτιρίων σε οικισμό, που ήδη είχε κηρυχθεί ο πολεοδομικός του ιστός διατηρητέος από το 1982 δεν τελεσφόρησαν.

Έτσι ο πολεοδομικός ιστός του παραδοσιακού τμήματος παρά τις φιλότιμες προσπάθειες αλλοιώσεως του από Αγγλους και Έλληνες αντέχει ακόμα. Το ίδιο δυστυχώς δεν συνέβη με τον αιωνόβιο «Θείο Ελαιώνα» (Σικελιανός) που περιβάλλει την πόλη και ο οποίος και αυτός έχει κηρυχθεί διατηρητέος ως τοπίο ιδιαίτερου φυσικού κάλλους. Ηδη εντάχθηκε στο Σχέδιο, οικοπεδοποιήθηκε και χτίζεται χωρίς καμιά αιδή.



Λευκάδα 1864 - 1994

Ένα ιδιότυπο υπόδειγμα κοινωνικής δυναμικής

Του **Θανάση Καλαφάτη**

Ιστορικού

ΜΟΝΙΜΟ χαρακτηριστικό του νησιού είναι η αναντιστοιχία ανάμεσα στους ανθρώπινους και τους ανεπαρκείς ή κακώς αναπτυγμένους υλικούς πόρους. Για 130 χρόνια, όσα μεσολαβούν από την Ένωση της Επτανήσου με την Ελλάδα το πρόβλημα επιλύεται με συνδρομή εξωτερικών παραγόντων, παλιότερα με την αυξημένη ζήτηση αγροτικών εξαγωγίμων προϊόντων ή τη μαζική μετανάστευση και σήμερα με την επέκταση της τουριστικής ζήτησης.

Η εξάντληση των ορίων κάθε μέτρου δημιουργεί κάθε φορά από μια τοπική κρίση ανεξάρτητα από τις γενικότερες πολιτικές και οικονομικές μεταβολές, η παρεμβολή των οποίων καθιστά το πρόβλημα πιο δύσκολο. Μέσα από τις αλληλοδιάδοχες φάσεις ανάπτυξης και ύφεσης ανατρέπεται στην αρχή η σχέση αμπελοκαλλιέργειας προς την ελαιοκαλλιέργεια και εν συνέχεια εξαφανίζεται ο αγροτικός χαρακτήρας της τοπικής οικονομίας, δημιουργούνται 2 ή 3 νέες Λευκάδες εκτός νησιού και μεταβάλλονται οι οικονομικές και πολιτιστικές σχέσεις, μεταξύ της πόλης (χώρας) και των χωριών. Η ισχυρή πολιτιστική παράδοση (επτανήσιος πολιτισμός) και η αντιστασιακή ψυχρούνθεση του αγροτικού στοιχείου συνιστούν βασικές παράμετρους που παρεμβάλλονται θετικά σε περιόδους κρίσεων για να υπάρξουν καινούργιες, προς τα εμπρός συνθέσεις. Ταυτόχρονα όμως, δημιουργούνται και αντισώματα πελατειακών εξαρτήσεων οικονομικο-πολιτιστικής υφής που τείνουν να επαναφέρουν την ισορροπία στο χαμηλότερο κάθε φορά δυνατό σημείο.

Από την Ένωση στον Α΄ Παγκόσμιο Πόλεμο

Η περίοδος 1864-1914 σ' ότι αφορά τις οικονομικές εξελίξεις χαρακτηρίζεται κατ' αρχήν από μια μεγάλη οικονομική κάμψη που θα τη διαδεχθεί το εμπορικό μπούμ του κρασιού και λιγότερο της σταφίδας που θα προκληθεί από την γαλλική ζήτηση στη διεθνή αγορά οίνου και σταφίδας, που θα εκφρασθεί τοπικά σ' όρους παραγωγής με την επέκταση των αμπελοφυτειών στη Ν. Λευκάδα για να ακολουθήσει μια περίοδος διαδοχικών οινικών κρίσεων στα τέλη του 19ου αιώνα και τις αρχές του 20ου αιώνα με ιδιαίτερους σταθμούς το 1895, 1905 και το 1907.

Στην πρώτη ημιπερίοδο (1864-1874) είναι αισθητές οι αμυντικές προσπάθειες των τοπικών εμπορικών ομάδων, που οδηγούν στη δημιουργία των πρώτων συνδικαλιστικών συσπειρώσεων ώστε να αμβλυθούν οι αρνητικές επιπτώσεις της οικονομικής και εμπορικής κρίσης. Στην δεύτερη ημι-

περίοδο 1875-1894 είναι διακριτά τα χρώματα της «μπέλ επόκ» που αποτελεί την πρόσοψη της στυγνής εκμετάλλευσης και αθλιότητας των αγροτικών και εργατικών στρωμάτων, και που θα λάβει μεγαλύτερες διαστάσεις στο παραλιακό βορειοδυτικό τόξο της Πελοποννήσου την ίδια περίοδο. Ενώ στην τρίτη ημιπερίοδο 1895-1914 θα διακρίνουμε κατ' αρχήν τις συσπειρώσεις του αγροτικού κόσμου να προστατεύσει το εισόδημά του, συσπειρώσεις που αποκτήσουν μια συστηματική μορφή με την δημιουργία του Τ.Α.Ο.Λ. (Ταμείον Αμύνης Οικοπαραγωγών Λευκάδος) το 1910, και εν συνέχεια τις προσπάθειες του επαγγελματικού κόσμου και των εργατών με τη δημιουργία το 1902, της Εργατικής αδελφότητας, του Πανεργατικού Κέντρου το 1912, και του επαγγελματικού σωματίου Αγία Τριάς το 1914.

Ός το τέλος του 19ου αιώνα, κυρίαρχες ομάδες είναι οι έμποροι και οι μεγάλοι κτηματίες. Παρά το γεγονός ότι η συγκεκριμένη μορφή οικονομικής ανάπτυξης θα δώσει νέα ώθηση στην τάξη των εμποροκτηματιών, πολιτικά κυρίαρχη ομάδα παραμένει η παλιά αριστοκρατική τάξη που έχει τις ρίζες της στην περίοδο της Βενετοκρατίας. Έτσι, τα πολιτικά αξιώματα καταλαμβάνονται από γόνους αυτής της τάξης ή από πειθηνία όργανά της που προέρχονται από υποδεέστερες ομάδες. Οι κινήσεις για αλλαγή του ιδιοκτησιακού συστήματος γης, είναι περιορισμένες μέχρι ανύπαρκτες, παρά το γεγονός ότι οι σχέσεις εκμετάλλευσης της γης, κύρια αγροληστικές σχέσεις, τείνουν να εξαντλήσουν τον εξισορροπητικό κύκλο ζωής τους. Η ενδυνάμωση των εμπορικών σχέσεων με τη Δύση, από την δεύτερη ημιπερίοδο (κύρια με Ιταλία και Γαλλία), θα ενισχύσει τη δυτική παρουσία στην πόλη (επέκταση προξενικών γραφείων, εγκαθίδρυση ξένων εταιρειών, παρουσία Δυτικού κλήρου), αλλά ταυτόχρονα και το Μιακρακιστικό κίνημα ιδιαίτερα στη Β. Λευκάδα.

Το μοντέλο της κοινωνικής ισορροπίας θα διαταραχθεί έτσι βίαια στη στροφή του αιώνα. Μέσα σ' αυτό το πλαίσιο, αλλά και κάτω από την επικρατούσα κοινωνική ρευστότητα σ' όλο τον ελλαδικό χώρο, την ίδια περίοδο. Θα αρχίσει τοπικά μια μεγάλη αμφισβήτηση του κυρίαρχου πολιτικού ρόλου της παλιάς αριστοκρατικής τάξης, αλλά και της οικονομικής υπεροχής της εμποροκτηματικής ομάδας. Η αμφισβήτηση θα γίνει κύρια από την ομάδα των ελευθέρων επαγγελματιών που θα έλκουν την καταγωγή τους κύρια από την ύπαιθρο. Η ομάδα αυτή θα εκφράσει συστηματικά το αίτημα του πολιτικού και κοινωνικού εκσυγχρονισμού, καθώς και αρχίζουν οι πρώτες μορφοποιήσεις των κανονικών διεργασιών ανάμεσα στους αγρότες και τους εργάτες. Δε-

δομένης και της προϊστορίας της έντασης των οικονομικών και πολιτιστικών σχέσεων μεταξύ της πόλης (χώρας) και της υπαίθρου (χωριά) στην προηγούμενη αμφισβήτηση θα περιβληθούν και στοιχεία από την αντίθεση πόλης και χωριού. Μεσ' σ' αυτή την περίοδο οικονομικής δυσπραγίας θα 'χουμε στις αρχές του αιώνα μια πολιτιστική άνθηση που θα αγκαλιάσει κύρια το χώρο του θεάτρου, της μουσικής και του περιοδικού τύπου. Αυτή η άνθηση αν και στηρίζεται σε μια πλούσια πολιτιστική παράδοση (ποίηση - ζωγραφική - μουσική - ιστοριογραφία) αποτελεί ταυτόχρονα και μια απάντηση στις δυσκολίες του παρόντος και ενέχει τα στοιχεία μιας αντιστασιακής εκδήλωσης.

Πόλεμοι και παρακμή

Η περίοδος 1915-1947 σ' ό,τι αφορά τις οικονομικές εξελίξεις χαρακτηρίζεται από την συνεχόμενη οικονομική ύφεση σ' όλη την διάρκεια της. Η ύφεση αυτή συνδέεται με την υποχώρηση της αγροτικής παραγωγής και ιδιαίτερα του κύριου εξαγωγίμου προϊόντος του κρασιού. Η ύφεση αυτή θα επιφέρει την εξαφάνιση της εμποροκτηματικής τάξης που θα χάσει το κύριο αντικείμενο απασχόλησής της.

Την ίδια στιγμή, το σταμάτημα της μετανάστευσης από τις υπερπόντιες χώρες, θα συγκρατήσει την πληθυσμιακή πτώση αλλά θα εντείνει την πίεση των ανθρώπινων πόρων πάνω στους υλικούς. Κάτω απ' αυτή την εξέλιξη, η πόλη έρχεται να διαμορφώσει ένα νέο προφίλ ως κέντρο διοικητικών λειτουργιών παρά οικονομικών και να αποκτήσει μια νέα χωροταξική σχεδίαση με τον Χάρτη Καραβέλα το 1923.

Στην ημιπερίοδο 1915-1935 είναι έντονες οι κινήσεις των αγροτών για την αναδιανομή της γης και στη συνέχεια για την υπεράσπιση των τιμών των αγροτικών προϊόντων. Οι προσπάθειες τώρα της αγροτικής τάξης ενισχύονται από τη νέα εργατική συσπείρωση που επιτυγχάνεται στις αρχές της δεκαετίας του 1930 με τη δημιουργία νέων εργατικών συνδικάτων και που εκφράζεται με την μεγάλη απεργία των τσαγκαράδων το 1933 και τη συνδρομή τους στο μεγάλο αγροτικό συλλαλητήριο του 1935. Μέσα στις τραγικές συνθήκες που διανοίγει για την τοπική κοινωνία, και ιδιαίτερα την αγροτική τάξη, ή μεγάλη οικονομική κρίση που θα αγκαλιάσει την ελληνική οικονομία από το 1932 και μετά, διαμορφώνεται σε τοπικό επίπεδο ένα υπόδειγμα εργατοαγροτικής συμμαχίας όπως δείχνεται και από τη συμπάρασταση των εργατών της πόλης στους ρακένδυτους χωρικούς που εργάζονται κάτω από άθλιες συνθήκες στις Αλυκές του νησιού.

Για πρώτη φορά την περίοδο του μεσοπολέμου γίνεται προσπάθεια να



υπάρξει μια κρατική παρέμβαση στους διάφορους κοινωνικούς τομείς, υγεία, παιδεία, κατοικία, που όμως αποδεικνύεται ανεπαρκής. Ταυτόχρονα είναι και η εποχή δημιουργίας των διαφόρων κοινωνικών τάξεων που απλώς υπογραμμίζουν το πρόβλημα. Δεδομένης της προηγούμενης κρατικής αδυναμίας αλλά και του ιδιαίτερου ρόλου που παίζει στον τομέα αυτό παραδοσιακά η τοπική αυτοδιοίκηση, η τοπική κοινότητα (Δήμος) αναδεικνύεται το Κέντρο στήριγμα σ' όλη αυτή την προσπάθεια κοινωνικής αρωγής. Η γρήγορη πελατειακή σύνδεση της δημοτικής εξουσίας μ' ενδιαφερόμενα εργατικά συνδικάτα (κυρίως φορτοεκφορτωτές και λιμενεργάτες), δημιουργεί κάτω από την κυριαρχία της νέας μεσοε-



Ιστορική φωτογραφία. Απεργία Τσαγκαράδων το 1933.

μπορικής ομάδας που αναδεικνύεται αυτή την περίοδο και ελέγχει την κοινότητα (Δήμο) ένα ισχυρό κέντρο πολιτικού ελέγχου. Πρόκειται για ένα σώμα μικροσυμφερόντων που καθιλώνει και ισορροπεί προς τα κάτω την κοινωνική ζωή.

Η πολιτική επιρροή αυτού του πλέγματος, το οποίο θα κυριαρχήσει στις τοπικές πολιτικές υποθέσεις για 30 χρόνια, καθώς θα επανεμφανισθεί και για ένα διάστημα στην αμέσως μετά τον εμφύλιο πόλεμο περίοδο, θα εμποδίσει για ορισμένες περιόδους την ανάπτυξη ενός ισχυρού φιλελεύθερου κέντρου, μαζί με τον αρνητικό ρόλο που έπαιξαν βασικοί του εκπρόσωποι στο πρόβλημα της διανομής της γης.

Η ένταση της τοπικής οικονομικής

κρίσης, η οποία θα συνδεθεί με την κρίση που μαστίζει την ελληνική οικονομία στις αρχές του 1930, δεν θα ενισχύσει απλώς τους κοινωνικούς αγώνες των αγροτών και εργατών, αλλά θα έχει σαν αποτέλεσμα να έχουμε ένα καινούργιο πολιτιστικό ξέσπασμα, που τώρα συνδέεται με την αναζωπύρωση των φιλολογικών ενδιαφερόντων και την δημιουργία σημαντικών καλλιτεχνικών σχολείων, ως την φιλοπρόδοον νέων, που στην συνέχεια θα οδηγήσουν στην σύσταση το 1937 μουσικοφιλολογικού Ομίλου Ορφέα.

Οι πολιτικοί και κοινωνικοί αγώνες αυτή την περίοδο αποκτούν μια μεγάλη ένταση, καθώς συμπίπτουν με εποχές πολέμων και εμφύλιων διαμαχών.

Οι εσωτερικοί αγώνες και εμφύλιες διαμάχες διακρίνονται από μια μεγάλη τραχύτητα και απάνθρωπη σκληρότητα. Δύο χαρακτηριστικές στιγμές αυτής της έντασης και σκληρότητας είναι οι περίοδοι 1915 - 1917 και 1943 - 1947.

Στην διετία 1915 - 1917 φτάνει στο αποκορύφωμα η διαμάχη Βενιζελικών - αντιβενιζελικών. Η Λευκάδα αποκλείεται από τις «σύμμαχες δυνάμεις» και μέσα σε μικρό διάστημα καταλαμβάνει και ανακαταλαμβάνει από τις αντίπαλες δυνάμεις το ανάθεμα κατά του Βενιζέλου, οι διώξεις των αντιβενιζελικών, οι αθλιότητες της Βασιλικής ένωσης, επιστράτων συνιστούν αλληλοδιάδοχες φάσεις μιας οικογενειακής τραγωδίας που παραπέμπουν σε αρχαίες τραγωδίες.

Στην τετραετία 1943 - 1947 έχουμε την σφοδρή αντιπαράθεση των αριστερών δυνάμεων με τις αυτόνομες ένοπλες ομάδες της δεξιάς που θα προσχωρήσουν αργότερα στις δυνάμεις του ΕΔΕΣ. Η αντιπαράθεση θα καταλήξει το 1944 σε μια αιματηρή ένοπλη σύγκρουση, στην οποία θα λάβουν μέρος γερμανικές δυνάμεις που θα πολεμήσουν στο πλευρό των αυτόνομων ομάδων της δεξιάς, με εκατοντάδες νεκρούς που θα χωρίσει το νησί σε δύο ζώνες την Βόρεια και την Νότια. Μέσα σε λίγο διάστημα η Λευκάδα θα καταληφθεί και θα ανακαταληφθεί από τις αντίπαλες δυνάμεις. Κάτω απ' αυτές τις συνθήκες, η Λευκάδα δεν θα μπορέσει να γιορτάσει την ημέρα της απελευθέρωσης. Ο εμφύλιος πόλεμος για την Λευκάδα έχοντας αρχίσει ενωρίς από το 1943 θα λήξει το 1947 όταν τα τελευταία τμήματα της ένοπλης αριστεράς θα δώσουν και θα χάσουν την μάχη της Πώτας (Ακτιο) έχοντας ανάμεσα στους νεκρούς τους το σύμβολο της τοπικής Εθνικής Αντίστασης Πάνο Γιαννούλη.

Η περίοδος 1948 - 1993 διακρίνεται σ' ό,τι αφορά τις οικονομικές εξελίξεις στην περίοδο της ανασυγκρότησης και της αργόσυρτης εξέλιξης που καλύπτει το διάστημα 1948 - 1973 και την περίοδο της τουριστικής επέκτασης 1934 - 1993. Μέχρι το 1964 που ανακαλύπτεται τουριστικά η Λευκάδα, τα δύο βασικά προϊόντα παραμένουν το λάδι και το κρασί. Ο πρωτογενής τομέας την ίδια χρονιά καλύπτει το 72% του συνολικού πληθυσμού και αποδίδει το μεγαλύτερο μέρος του του τοπικού εισοδήματος, εισοδήματος όμως ανεπαρκέστατου δεδομένου των χαμηλών τιμών που απελάμβανον μέχρι τότε τα αγροτικά προϊόντα. Στα επόμενα χρόνια 1965 - 1973 χρόνια μεταβατικά για την οικονομία και δύσκολα πολιτικά θα αρχίζει να αλλάζει η ισορροπία μεταξύ των διαφόρων κλάδων οικονομικής δραστηριότητας, ώστε την επόμενη περίοδο η οικονομική πλάστιγγα να μετατοπισθεί στο τριτογενή τομέα και συγκεκριμένα στον κλάδο του τουρισμού. Η ραγδαία ανάπτυξη του θα σημάνει την πλήρη αγροτοποίηση της τοπικής οικονομίας, χωρίς την δημιουργία ισχυρού δευτερογενούς τομέα, με ό,τι συνεπάγεται μια τέτοια εξέλιξη, ενώ η επέκταση αυτή θα δώσει ισχυρή ώθηση στην οικοδομική δραστηριότητα. Η μέχρι σήμερα τουριστική επέκταση διακρίνεται σε δύο φάσεις. Η πρώτη 1974 - 1984 ξεχωρίζει από την προσπάθεια στοιχειώδους κάλυψης των τουριστικών αναγκών με ξενοδοχειακές κλίνες και ενοικιαζόμενα δωμάτια, χωρίς την κατάλληλη επιχειρη-

ματική - οργανωτική υποδομή και την ύπαρξη της απαραίτητης οικονομικής και κοινωνικής υποδομής. Η δεύτερη από το 1985 μέχρι σήμερα διακρίνεται από την παρέμβαση στον τουριστικό κλάδο των ξένων εταιριών και την πραγματοποίηση μεγάλων έργων οικονομικής υποδομής.

Οι τοπικοί κοινωνικοί αγώνες μέχρι το 1964 γίνονται μέσα σ' ένα δυσμενές πολιτικό κλίμα όπως το διαμορφώνει η νικήτρια παράταξη του εμφύλιου πολέμου. Η συνδικαλιστική έκφραση είναι ημιαπαγορευμένη, καθώς τα εργατικά συνδικάτα ελέγχονται από τις δυνάμεις του κρατικού συνδικαλισμού, ενώ κάποιες ρωγμές στο σύστημα δημιουργούνται με τις σχετικές συσπειρώσεις των αγροτών με επικεφαλής το Τ.Α.ΟΛ. Στο πολιτικό επίπεδο, ένα ισχυρό κίνημα από τα αριστερά που έχει τις ρίζες του στην εθνική αντίσταση κατορθώνει να δημιουργήσει μια νέα δυναμική που βάσει αποφασιστικά την σφραγίδα του στις τοπικές πολιτικές εξελίξεις μέχρι το 1966. Από το 1974 και μετά η παρέμβαση του ΠΑΣΟΚ δημιουργεί νέους πολιτικούς συσχετισμούς.

Η τουριστική άνθηση που διαρκεί τώρα 20 χρόνια δημιουργεί πολλές οικονομικές και κοινωνικές μετατοπίσεις και πολιτισμικές αλλοιώσεις και οδηγεί σε νέες συμπεριφορές και κοινωνικά πρότυπα. Η κατάρρευση της αγροτικής οικονομίας και η ανάδειξη του τουρισμού σε κύρια οικονομική δραστηριότητα καταργεί τις παλιές οικονομικές εξαρτήσεις πόλης - χωριού.

Στη θέση του παλιού εμποροεργατικού πλέγματος που θα κλείσει το κύκλο του στις αρχές της δεκαετίας του 1960, από τα μέσα της δεκαετίας του 1970 θα έχουμε την δημιουργία ενός νέου αναπτυξιοπολιτιστικού, εξίσου συντηρητικής υφής, που θα λειτουργεί τώρα κάτω από συνθήκες σχετικής ανάπτυξης σε αντίθεση μ' ό,τι συνέβαινε στο παρελθόν.

Και στην τρίτη περίοδο και ιδιαίτερα στην πρώτη ημιπερίοδο 1948-1964 που η αφετηρία της συμπίπτει με ένα καταστρεπτικό σεισμό παίρνει δραματική μορφή το πρόβλημα της πίεσης των ανθρώπινων πόρων πάνω στον υλικούς. Η φυγή όμως είναι πιο μεγάλη, καθώς τώρα φεύγουν όχι μόνο οι οικονομικά στερημένοι αλλά και οι πολιτικά διωγμένοι. Σ' αντίθεση με τη φυγή του μεσοπολέμου είναι τώρα τα χαμηλότερα οικονομικά στρώματα της πόλης που πυκνώνουν τις στρατιές των μεταναστών είτε στις μεγάλες πόλεις του εσωτερικού είτε στην Βραζιλία, την Αυστραλία, τον Καναδά και αργότερα στη Δ. Γερμανία.

Και σ' αυτή την περίοδο θάχουμε μια αμυντικού ή αντιστασιακού χαρακτήρα πολιτιστική έξαρση που θα εκδηλωθεί από τα μέσα της δεκαετίας του 1950, κυρίως με τις κινήσεις για την δημιουργία του τοπικού φεστιβάλ λαϊκών χορών και των Εορτών Λόγου και Τέχνης που θα εξελιχθούν αργότερα σ' ένα σοβαρό θεσμό ο οποίος θα αξιολογήσει πολιτιστικά την παλαιά Επτανησιακή παράδοση και θα βοηθήσει στην γενικότερη Οικονομική και τουριστική ανάπτυξη του νησιού. Αυτή όμως η πολιτιστική πρωτοβουλία που ξεκίνησε επιθετικά σε συνθήκες σχετικής οικονομικής κρίσης έχει εμπλακεί σε μια προς τα κάτω ισορροπία σήμερα σε συνθήκες σχετικής ανάπτυξης.

Η Εκκλησία και οι ναοί

Η ίδρυση της Εκκλησίας και οι σημαντικότεροι ναοί του νησιού

ΣΥΜΦΩΝΑ με την παράδοση, ο απόστολος Παύλος, κατά την Δ' αποστολική περιοδεία –το 63 μ.Χ.– «παρεχέμασε» στη Νικόπολη Πρεβέζης. Την άλλη χρονιά (64 μ.Χ.) ιδρύθηκε πιθανότατα η εκκλησία Λευκάδος από τους συνεργάτες του Παύλου Ακύλα, Ηρωδίανα και Σωσίωνα, που ήταν και ο πρώτος επίσκοπος. Αν και οι ιστορικές μαρτυρίες για τα πρώτα χρόνια της Χριστιανικής εκκλησίας στη Λευκάδα είναι σπάνιες, δεν υπάρχει αμφιβολία ότι τα χρόνια αυτά στάθηκαν δύσκολα, όπως και για ολόκληρο το Χριστιανισμό. Χαρακτηριστικό τους γνώρισμα οι διωγμοί, που και στο νησί ήταν συνεχείς. Επί Διοκλητιανού, μάλιστα –και συγκεκριμένα το 303 μ.Χ.– μαρτύρησε και ο τότε επίσκοπος Λευκάδος Δονάτος, που σ' όνομά του τιμάται το ιστορικό εκκλησάκι, στο χωριό Εγκλουβή.

Η ιστορία της εκκλησίας της Λευκάδος μπορεί να διαριχθεί, χρονικά, σε πέντε περιόδους:

1) Την Α' από την ίδρυσή της μέχρι τις αποφάσεις των Μεδιολάνων (313 μ.Χ.), που χαρακτηρίζεται ως εποχή των διωγμών.

2) Τη Β', από τις αποφάσεις των Μεδιολάνων (313 μ.Χ.) ως την υπαγωγή της Επτανήσου στο Οικουμενικό Πατριαρχείο (732/733 μ.Χ.), που είναι και η εποχή των Οικουμενικών Συνόδων. Σ' αυτές πήραν μέρος και οι επίσκοποι Λευκάδος Αγάθαρχος (στην Α'), Ζαχαρίας (στη Β') και Πελάγιος (στην ΣΤ).

3) Την Γ', από το 732/733 μ.Χ. ως την κατάληψη της Κωνσταντινουπόλεως από τους Φράγκους (1204), στην οποία η Λευκάδα, κατά το «τακτικό» Λέοντος, φέρεται ως αρχιεπισκοπή και κατέχει την 30ή θέση.

4) Την Δ' (1204-1864), που είναι η εποχή της ξένης Κατοχής. Το 1204 η Λευκάδα γίνεται τμήμα του Δεσποτάτου της Ηπείρου και τον επόμενο χρόνο (1205) καταργείται από τους Φράγκους η ορθόδοξη επισκοπή. Μταξύ 1381-1424 επανιδρύεται ο θρόνος και το

1513 η επισκοπή Λευκάδος προάγεται σε αρχιεπισκοπή. Ιδρύονται πολλά μοναστήρια στο νησί κι ανάμεσά τους και η ιστορική μονή της Φανερωμένης. Στην εποχή της Ενετικής κατοχής ο επίσκοπος εκλέγεται από τον ιερό κλήρο και η εκλογή του εγκρίνεται από το Οικουμενικό Πατριαρχείο. Τέλος, το 1864, πραγματοποιείται η ένωση της Επτανήσου με την Ελλάδα.

5) Την Ε', από το 1864 ως τις μέρες μας. Αξιοσημείωτα γεγονότα της περιόδου αυτής είναι η ένωση της εκκλησίας της Επτανήσου με την εκκλησία της Ελλάδος, η υπαγωγή της επισκοπής Ιθάκης στη Μητρόπολη Λευκάδος (το 1886), η επάνοδος στο μητροπολιτικό σύστημα εκκλησιαστικής διοικήσεως (το 1899) και η αναγκαστική απαλλοτρίωση των μοναστηριακών κτημάτων με σχετικό αγροτικό νόμο (το 1921).

Σήμερα η Λευκάδα είναι έδρα της Ιεράς Μητροπόλεως Λευκάδος και Ιθάκης, που ποιμαίνει από το 1968 ο Σεβασμιώτατος μητροπολίτης Νικήφορος.

ΚΑΤΑ την περίοδο της Ενετοκρατίας (18ος αιώνας) κτίστηκαν οι πιο ενδιαφέροντες ναοί της πόλεως Λευκάδος και όλο του νησιού. Απ' αυτούς το μεγαλύτερο ενδιαφέρον παρουσιάζουν οι εξής:

Ο ναός του Αγίου Σπυριδώνος: Είναι στη βορειοδυτική πλευρά της κεντρικής πλατείας. Ο πρώτος ναός οικοδομήθηκε το 1685. Τις σημερινές διαστάσεις του ο ναός πήρε αργότερα –και τη σημερινή του μορφή κατά το τέλος του 18ου αιώνα. Το τέμπλο του ναού είναι των μέσων του 18ου αιώνα κι έχει εικόνες του Τομάζο Τζεν και άλλων από τα μέσα του αιώνα αυτού ως το τέλος. Σ' ένα προσκυνητάρι υπάρχει εξαιρετική εικόνα της Θεοτόκου, έργο πιθανώς του 15ου ή αρχών του 16ου αιώνα, εικόνα του Αγίου Σπυριδώνος, έργο του Χρυσολουρά, και σ' ωραίο πλαίσιο ωραία εικόνα του Αγίου Γεωργίου, έργο του 17ου αιώνα.

Ο ναός του Παντοκράτορος: Πρωτοϊδρύθηκε το 1700. Η ωραία σημερινή πρόσοψη του ναού και όλη η οικοδομή έγιναν πιθανότητα μετά το σεισμό του 1869.

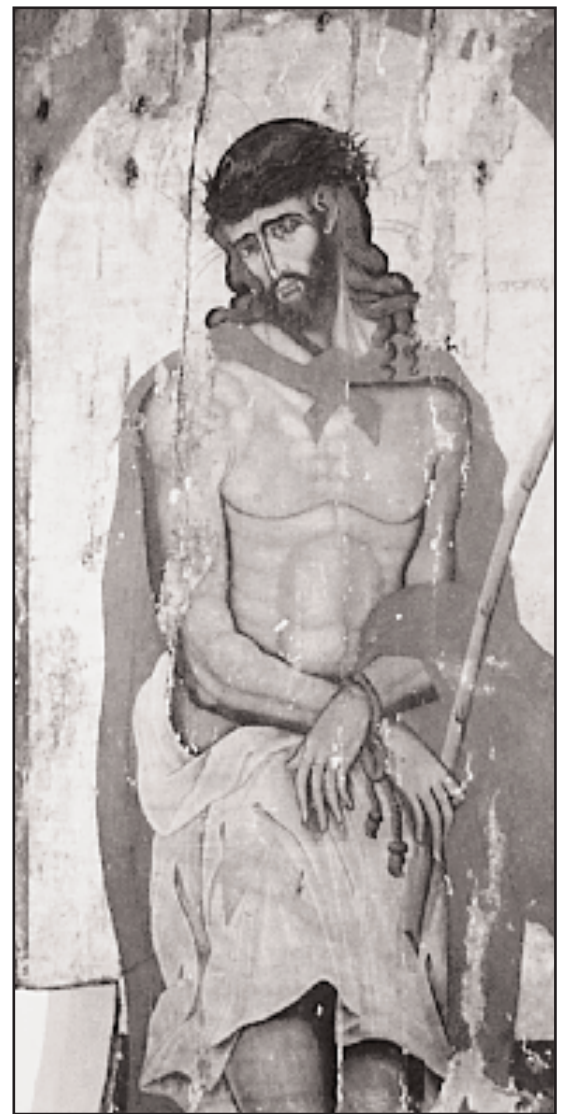
Στις μακριές πλευρές του ναού, εσωτερικά, κρέμονται μεγάλες ελαιογραφίες του Σπυρ. Βεντούρα. Οι εικόνες στο τέμπλο, εκτός από τα δύο βημόθυρα, που είναι του τέλους του 18ου αιώνα και έργα αγνώστου ζωγράφου, είναι ίσως έργα του Δ. Καλλιβωκά, όπως και οι ελαιογραφίες της οροφής.

Πίσω από την κόγχη του ιερού είναι ο τάφος του Αριστ. Βαλαωρίτη. Μέσα στην εκκλησία είναι ο τάφος των προγόνων του και οι τάφοι άλλων αρχοντικών οικογενειών της πόλεως.

Ο ναός του Αγίου Δημητρίου: Ιδρύθηκε το 1688. Οι Δεσποτικές εικόνες του τέμπλου είναι, πιθανότατα, έργα του Παν. Δοξαρά. Οι άλλες είναι έργα αγνώστου τεχνίτη. Τα βημόθυρα είναι του Γ. Πα-



Αριστερά, το καμπαριό της εκκλησίας του Αγίου Μηνά – του αξιολογότερου ναού της πόλης για το ξυλόγλυπτο τέμπλο του και τις αγιογραφίες του. Δεξιά, «Ίδε ο άνθρωπος». Έργο του Ιωάννη Ρούσσου (1779-1851). Δημόσια Βιβλιοθήκη Λευκάδας.



τσαρά. Το τέμπλο είναι καμωμένο γύρω στα 1880 από τον Π. Προσαλέντη και αντιγράφει εκείνο του Αγίου Σπυριδώνος. Σ' ένα προσκυνητάρι είναι ωραία εικόνα του Αγίου Δημητρίου, έργο του Χρυσολουρά.

Ο ναός του Αγίου Νικολάου:

Ιδρύθηκε το 1687. Στο τέμπλο του είναι εικόνες του Ρούσσου και του Βεντούρα, στους πλαϊνούς τοίχους ελαιογραφίες του Σπυρ. Γαζή και σε ένα προσκυνητάρι ωραία εικόνα του Αγίου Νικολάου, έργο του Γ. Χρυσολουρά.

Ο ναός των Αγίων Αναργύρων:

Ιδρύθηκε το 1725. Υπάρχουν εδώ ενδιαφέρουσες εικόνες γνωστών και αγνώστων ζωγράφων: μια πιετὰ κρητικοβενετικής τέχνης, μια εξαιρετική Κοίμηση της Θεοτόκου, κρητικής τέχνης, έργο των μέσων του 17ου αιώνα κ.λπ.

Ο ναός των Εισοδίων της Θεοτό-



Ο ναός του Παντοκράτορος. Η ιδιόκτητη αυτή εκκλησία της οικογένειας Βαλαωρίτη ιδρύθηκε το 1700 και πήρε τη σημερινή της μορφή μετά το σεισμό του 1869. Πίσω από την κόγχη του ιερού βρίσκεται ο τάφος του Αριστοτέλη Βαλαωρίτη. Μέσα στην εκκλησία είναι ο τάφος των προγόνων του και οι τάφοι άλλων αρχοντικών οικογενειών της πόλεως. Οι αγιογραφίες του ναού είναι έργα του Σπ. Βεντούρα και του Ζακύνθιου Διον. Καλλιβωκά.

κου: Είναι απάνω στο δρόμο της αγοράς. Ιδρύθηκε το 1720. Έχει ενδιαφέρον τέμπλο και σε αυτό μερικές αξιόλογες εικόνες· ιδιαίτερα μια Δευτέρα Παρουσία που καλύπτει σχεδόν όλο το αέτωμα του τέμπλου, έργο του Στ. Δεβάρη.

Ο ναός του Αγίου Μηνά: Είναι ο πιο ενδιαφέρων ναός της Λευκάδος. Ιδρύθηκε το 1707. Το τέμπλο του είναι καλό δείγμα εφτανησιώτικης ξυλογλυπτικής, έγινε κατά τη δεύτερη ή τρίτη δεκαετία του 18ου αιώνα και έχει πολύ καλές εικόνες του Κ. Κονταρίνη. Στην οροφή είναι ελαιογραφίες του Ν. Δοξαρά και του Κουτούζη και στο στηθαίο του γυναικωνίτη του Βεντούρα. Στους πλαϊνούς τοίχους είναι αντίγραφα έργων της Αναγεννήσεως και δώθε κείθε μικρότερες εικόνες του Ρούσσου.

Ο ναός του Αγίου Γεωργίου: Είναι νότια της πλατείας. Έχει στο τέμπλο ενδιαφέροντα αρχαίζοντα Δεσποτικά και ψηλότερα ωραία έργα του Ρούσσου. Τα βημόθυρα είναι πρωτόλεια του Γαζή, που επηρεάζεται από τον Νίκα. Ιδρύθηκε το 1741.

Ο ναός της Παναγίας των Ξένων: Ιδρύθηκε το 1718. Στο τέμπλο έχει καλά έργα του Ρούσσου, του Βεντούρα, του Στυλ. Δεβάρη και νεώτερα έργα Βασ. Σιδέρη. Στην οροφή και στους πλαϊνούς τοίχους είναι πολλά έργα, μετριότατης τέχνης, του Σπυρ. Γαζή.

Ο ναός της Αγίας Παρασκευής: Ιδρύθηκε το 1715. Έχει ωραίο τέμπλο της 4ης δεκαετίας του 18ου

αιώνα και σ' αυτό καλές εικόνες του Παπανελόπουλου και του Τζεν. Στην οροφή έργα του Σπυρ. Γαζή.

Ενδιαφέρον παρουσιάζουν επίσης οι ναοί της Αγίας Μαύρας Κάστρου Λευκάδος, της Κοιμήσεως Θεοτόκου Γύρας, της Κοιμήσεως Θεοτόκου Αλεξάνδρου, κ.ά.

Ως προς τη διακόσμηση του εσωτερικού των ναών, με φορητές εικόνες ή και μεγάλες αγιογραφίες, θα πρέπει να σημειωθεί ότι από τα μέσα του 19ου αιώνα κ.ε. συναντάμε σε μερικούς ναούς έργα τυποποιημένης Αγιορείτικης τέχνης.

Η εικονογράφηση των Καθολικών των Μονών ακολουθούσε παλαιότερα την παράδοση (Ευαγγελικά γεγονότα, οι 24 οίκοι του Ακάθιστου Υμνου, πατέρες της εκκλησίας, μάρτυρες και όσοι σε στηθαία και ολόσωμοι).

Από τους αγιογράφους, τέλος, των ναών της Λευκάδος, εκτός από όσους μνημονεύονται πιο πάνω, πρέπει να αναφερθούν και οι Θ. Παπαντώνης (Γεωργανάς) Ε. Σταϊκόπουλος, Δημ. Καμπίσος - Μπέλλος, Σπ. Καμπίσος - Μπέλλος, Θεοφ. Καλός, Β. Αρκελές, Α. Μωραΐτης, Α. Μπέτζος, Νικ. Σταμουλόπουλος, Μακάριος Λεύκας, Παρθένιος Μοναχός, Σπυρ. Σταμπόγλης και Λεων. Σίδερης.

Σημείωση: Για περισσότερα στοιχεία και πληροφορίες βλ. Π. Ροντογιάννη: «Η χριστιανική τέχνη στη Λευκάδα» Αθήνα, 1973 και Κ. Μαχαϊρά: «Ναοί και Μοναί της Λευκάδος», Αθήνα 1957.



Η Μονή της Φανερωμένης. Στο βάθος διακρίνεται η πόλη της Λευκάδας.

Η Μονή της Φανερωμένης



Μονή της Φανερωμένης. Η είσοδος του ιερού.

Η ΜΟΝΗ της Φανερωμένης, κτισμένη σε μαγευτική θέση, είναι το θρησκευτικό κέντρο της Λευκάδας και ο συνηθισμένος περιπάτος - προσκύνημα των Λευκαδίων. Βρίσκεται σε απόσταση 3 χιλιομέτρων δυτικά της πόλεως.

Η Μονή ιδρύθηκε γύρω στα 1650 και για πρώτη φορά αναφέρεται το 1676 ως μετόχι της Παναγίας της Κορακοησιάς, στον Αμβρακικό.

Στα τέλη του 18ου αιώνα καταστράφηκε από πυρκαγιά ο αρχικός ναός της Μονής και χτίστηκε άλλος μεγαλύτερος.

Ακολούθησε δεύτερη πυρκαγιά, το 1886 και μετά απ' αυτήν -γύρω στα τέλη του 19ου αιώνα- χτίστηκε ο σημερινός ναός, με καταφανή ζακυνθινή επίδραση.

Τότε παραγγέλθηκε και η εικόνα της Φανερωμένης, ενώ το τέμπλο του ναού είναι έργο και μάλιστα από τα καλά του Ευστ. Προσαλέντη. Από το 1940 έως το 1960 με πρωτοβουλία της Μητροπόλεως Λευκάδας και Ιθάκης δεντροφυτεύθηκε όλη η περιοχή εντός και εκτός της Μονής.

Τέλος, το 1968, η Μονή ανακαινίσθηκε από τον Σεβασμιώτατο Μητροπολίτη Λευκάδας και Ιθάκης Νικηφόρο.

ΑΝΑΜΕΣΑ στα χωριά Πλατύστομα και Αλέξανδρο, στη δυτική πλευρά των Σκάρων, χωμένα σε μια ρεματιά σώζονται τα ερείπια ενός από τα λίγα μοναστήρια του νησιού, της Μονής του Ευαγγελισμού (Κόκκινης Εκκλησίας). Ο,τι βλέπει κανείς σήμερα είναι το Καθολικό, ένα λιθόκτιστο, γκριζο μονόχωρο κτίσμα περιορισμένων διαστάσεων (12.50 X 6.80 X 5 μ.) με ξυλοστέγη και την τυπική, προεξέχουσα αψίδα. Ο σημερινός διάκοσμός του (ίχνη ασβεστωμένων τοιχογραφιών στο Ι. Βήμα, νεώτερο ξυλόγλυπτο τέμπλο και ζωγραφιστή «ουρανία») είναι ασήμαντος: οι εικόνες του τέμπλου (δεσποτικές και οι κάτωθεν τους στις «καζάνες»), όσες δεν εξαφανίστηκαν, μεταφέρθηκαν εδώ και χρόνια στη Χριστιανική Συλλογή της πρωτεύουσας του νησιού, ζωγραφισμένες μερικές από τον ντόπιο ζωγράφο Μιχαήλ Τζε (1723).

Το Καθολικό περικλείεται σε λιθόκτιστο περίβολο, που όταν σωζόταν πλήρως ασφαλώς έδινε την εντύπωση ενός ισχυρού φρουριακού συγκροτήματος. Στην εσωτερική νότια πλευρά του περιβάλλου ακουμπάει μια διώροφη σειρά αποθηκών και κελιών (τα τελευταία, στον άνω όροφο, έχουν καταρρευσει), ενώ στη ΝΑ γωνία υψώνεται επιβλητικό, ανακαινισμένο, το ημιτριώροφο ηγουμνείο ή αρχονταρίκι. Τα λείψανα μιας πέργκολας, ανάμεσα στις αποθήκες και το Καθολικό, φαιδρύνουν τον αυστηρό, έρημο χώρο. Ωστόσο δεν σταματούν εδώ τα κτίσματα της Μονής: λίγο πιο έξω από τον περίβολο σώζεται ο κοιμητηριακός ναός των Αγ. Πάντων.

Με πρώτη ματιά, ο αδαής θα προσπέρναγε βιαστικά το ταπεινό συγκρότημα σαν κάτι συνηθισμένο. Όμως, το έμπειρο μάτι του αρχαιολόγου και του αρχιτέκτονα θ' ανακαλύψει ενδιαφέροντα πράγματα: μορφολογία των αποθηκών, τυπολογία του ηγουμνείου, άλλες κατασκευές μισοχωμένες ή μισοεξαφανισμένες από την άγρια βλάστηση, μαρτυρούν πως το μοναστήρι δεν είναι διόλου από τα ασήμαντα του νησιού. Κι αν εγκύψει στις ιστορικές μαρτυρίες και την τοπική παράδοση, θα δει να ξεδιπλώνεται μπροστά του ζωή αρκετών αιώνων, όταν Φράγκοι, Τούρκοι και Βενετσιάνοι διαδέχονταν ο ένας τον άλλον πάνω στο πολύπαθο νησί.

Ιστορικά στοιχεία και τοπική παράδοση

«Ονομάτων επίσκεψις», πρώτα απ' όλα: Γιατί «Κόκκινη Εκκλησιά», αφού όλα τα κτίσματα της μονής είναι χτισμένα με τον χαρακτηριστικό ντόπιο γκριζό λίθο, τόσο οικείο στους δυο τελευταίους αιώνες της τουρκοκρατίας, σε όλη σχεδόν την Ελλάδα; Ακριβώς διότι η προσωνομία έρχεται να επικυρώσει την ιστορική παράδοση: σύμφωνα με αυτήν, το σημερινό κτίσμα είναι έργο των αρχών του 18ου αιώνα, όταν το 1704 καταστροφικός σεισμός (φαινόμενο συνηθέστατο σε όλο το Ιόνιο) γκρέμισε το παλιό μοναστήρι που ξαναχτίστηκε



Η ιστορική Κόκκινη Εκκλησιά (Μονή του Ευαγγελισμού) σε παλιά φωτογραφία. Ο,τι βλέπει κανείς σήμερα είναι το Καθολικό, ένα λιθόκτιστο, γκριζο μονόχωρο κτίσμα με ξυλοστέγη και την τυπική, προεξέχουσα αψίδα. Το σημερινό κτίσμα είναι έργο των αρχών του 18ου αιώνα, αλλά η αρχική Μονή κτίστηκε το 1478. Το 1821 η Μονή γίνεται ορμητήριο των οπλαρχηγών. Κι έπειτα η παρακμή και η αχαριστία: ερημώνεται το μοναστήρι, εξανεμίζεται η περιουσία του, εξαφανίζονται τα ιερά κειμήλια και οι εικόνες

Η Κόκκινη Εκκλησιά

Ανάλητοι οι «αρμόδιοι», ξεχνώντας ιστορία και νομοθεσία θέλουν να μετατρέψουν την περιοχή σε χωματερή!

σε λίγα χρόνια. Είναι, λοιπόν, πιθανότατο ότι το προηγούμενο Καθολικό ήταν χτισμένο κατά τον «βυζαντινό» τρόπο, δηλαδή με τούβλα ή με λίθους κι άφθονη ενδιάμεσα χρήση κεραμιδιών, όπως το βλέπουμε στη γειτονική μονή του Αγ. Γεωργίου των Σκάρων (15ος αι.) ή στη μοναδική σε ολόκληρη την Ελλάδα για τις βυζαντινογοτθικές τοιχογραφίες της Οδηγήτριας της Απόπλενας (περί το 1450). Χάρης λοιπόν στην τοιχοδομία αυτή κέρδισε το χαριτωμένο όνομά της, όπως ξέρουμε από ανάλογες περιπτώσεις στη γειτονική Ηπειρο και αλλού.

Πραγματικά, κατά την τοπική ιστοριογραφία, το 1478 δύο ευσεβείς μοναχοί, οι Σάββας Μανωλίτσας και Χαρίτων Δαμανής, ανήγειραν την (πρώτη) μονή: αυτή, ακριβώς, θα πρέπει να ήταν χτισμένη με «κόκκινη» τοιχοδομία, όπως οι σύγχρονοί της ναοί της Μονής των Σκάρων και της Απόπλενας.

Το έτος αυτό είναι ο τελευταίος χρόνος που κατέχουν το νησί οι Ιταλοί Τόκκοι, γιατί την επόμενη χρονιά θα πέσει στα χέρια των Τούρκων για δύο ολόκληρους αιώνες (εξαίρεση μοναδική ανάμεσα στα Ιόνια Νησιά). Γίνεται, έτσι, καθώς φαίνεται, ένα από τα κέντρα αντίστασης των ανυπότακτων Σφακιωτών κατά των Μωαμεθανών, όπως έναν αιώνα πριν, το

1357, είχαν επαναστατήσει, πάλι στην ίδια περιοχή, κατά του Δυτικού αυθέντη Γρατιανού Ζώρζη, όπως ανανεπάληπτα το ιστόρησε ο Λευκαδίτης Βαλαωρίτης στο ποιητικό κύκνειο άσμα του, τον «Φωτεινό».

Στα 1704 έρχεται ο καταστροφικός σεισμός. Ωστόσο, γρήγορα το μοναστήρι ξαναχτίζεται (ίσως περατώθηκε το 1722, αν διαβάζεται σωστά η μισοκατεστραμμένη λίθινη εγγραφή του πάνω από τη νότια είσοδο του Καθολικού) και ξαναρχίζουν οι δωρεές και οι «προσηλώσεις» προς τη μονή, όπως του ναού του Αγ. Δημητρίου στην πρωτεύουσα, που έγινε μετόχι της.

Μεγάλες φυσιογνωμίες της τοπικής εκκλησίας πέρασαν εδώ σημαντικό μέρος της ζωής τους, όπως ο αρχιεπίσκοπος Λευκάδος Θεοφάνης (†1709), που ο τάφος του βρίσκεται στον περίβολο της μονής.

Ξανά θα λάμψει η μονή στους εθνικούς αγώνες, όταν κατά την Παλιγεννησία του 1821 γίνεται ορμητήριο των οπλαρχηγών. Κι έπειτα η παρακμή και η αχαριστία: φθίνει συνεχώς, εγκαταλείπεται και ερημώνεται το μοναστήρι, η περιουσία του εξανεμίζεται από τους αδηφάγους καταπατητές, εξαφανίζονται σιγά σιγά τα ιερά κειμήλια και οι εικόνες του.

Αν έπρεπε ν' αποφεύγεται επιμελώς μια λέξη στη σύγχρονη Ελλάδα,

αυτή είναι η φοβερή «αξιοποίηση», αντάμα με την τρομερή «αντιπαροχή», που κατάντησαν ολάκερο τον τόπο ένα μπετονένιο νεκροταφείο! Ο υπογράφων ζει πια μακριά από τη Λευκάδα, που τη γνώρισε για μια δεκαετία περίπου (1973-1979, 1984-1986), και δεν γνωρίζει τη σημερινή της φυσιογνωμία.

Ωστόσο, αν η αλήθεια έχει τη δύναμη να σώζει μερικά πράγματα, δεν μπορώ να μη μνημονεύσω την απάθεια, την αναληγσία και τη σύμπραξη πολλών ντόπιων –στα κρυφά ή φανερά δεν έχει σημασία– στην εξαφάνιση της πολιτιστικής κληρονομιάς του νησιού: αλλεπάλληλες αρχαιοκαπηλίες, παράνομες εκσκαφές, κατεδαφίσεις ή αλλοιώσεις παλαιών ναών, γκρέμισμα παλιών σπιτιών, ρήμαγμα κάστρων, βάνουση επέμβαση σε τοπία μοναδικού κάλλους! Και από κοντά –και εδώ ακριβώς βρίσκεται το εξοργιστικότερο σύγχρονο σύμπτωμα της νεοελληνικής «εξυπνάδας» –πύρινα άρθρα ντόπιων στη γνωστή «ξύλινη γλώσσα» για την ανάγκη διάσωσης όλων αυτών: η διγλωσσία σε όλο της το μεγαλείο!

Τώρα φαίνεται να ήλθε και η σειρά της πολύπαθης, έρημης, ανυπεράσπιστης Μονής! Ανάλητοι οι «αρμόδιοι», ξεχνώντας και ιστορία και νομοθεσία, τυφλοί μπροστά στο έξοχο τοπίο γύρω από τη μονή, θα το μετα-

τρέψουν σε χωματερή! Κωφοί στις εισηγήσεις των ειδικών, που τους προτείνουν πολλές άλλες εναλλακτικές λύσεις με ελάχιστη ζημιά, μετράνε το «πολιτικό κόστος», ήτοι τις ψήφους, αφού η έρμη η Μονή δεν έχει ψήφο!

Δεν αντιδिकώ με κανένα πρόσωπο –δεν γνωρίζω άλλωστε τα της Λευκάδας σήμερα– αλλά κακίζω την πράξη. Αν γλιτώσει τελικά η Μονή, δεν έχω αντίρρηση να ζητήσω συγγνώμη από όσους, τυχόν, εθίγησαν. Αλλά, σε αντίθετη περίπτωση, ας θυμούνται πως κανείς ποτέ δεν ξεγέλασε την αδέκαστη ιστορία! Και η πάντα περήφανη και αγέρωχη Λευκάδα θα αντιμετωπίσει και τιμωρήσει τον καθένα κατά τα έργα του!

Βιβλιογραφία για τη Μονή

- 1) L. Salvator, Ammerkungen uber Leukas, Πράγα 1908, σ. 37 κ.ε.
- 2) Κ.Γ. Μαγαλάς, Ναοί και Μοναί Λευκάδος, Αθήνα 1957, σ. 287 κ.ε.
- 3) Σπ. Ασοραγιάς, Οι Σφακιώτες της Λευκάδας, Επτανησιακή Προτοχρονιά, Αθήνα 1960, σ. 298 κ.ε.
- 4) Π.Γ. Ροντογιάννης, Η χριστιανική τέχνη στη Λευκάδα, Αθήνα 1974, σ. 189 κ.ε.
- 5) Ο ίδιος, Ιστορία της Νήσου Λευκάδος, Α' τόμος, Αθήνα 1980, σ. 429, 444 κ.ε.
- 6) Δ.Δ. Τριανταφυλλόπουλος, εν Αρχαιολ. Δελτ. 29 (1973-1974): Χρονικά, σ. 647 κ.ε.
- 7) Ο ίδιος, λήμμα Kerkyra und die Ionischen Inseln, εν Reallex. Zur byzant. Kunst, том. IV, Στουτγάρδη 1982, σ. 48.
- 8) Ν. Βατόπουλος, εφημ. «Η Καθημερινή», Κυριακή 8.5.1994, σ. 28.

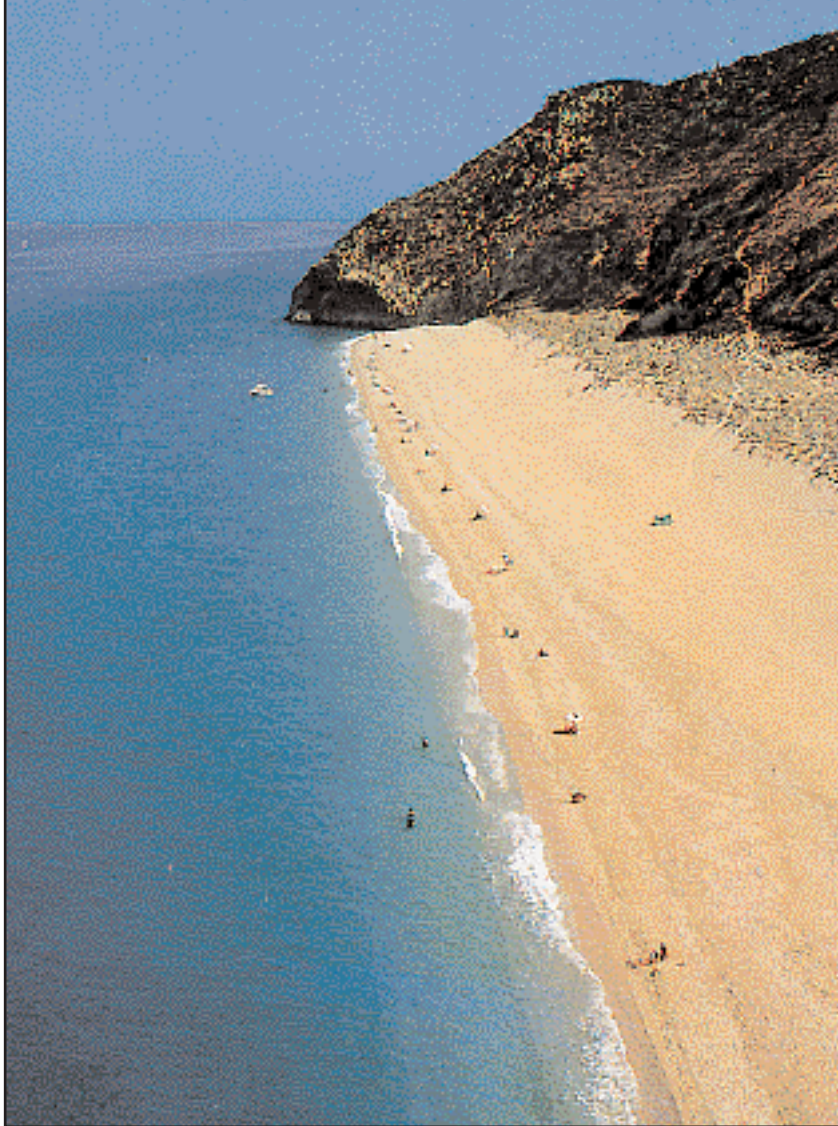


Το παζάρι - ο κεντρικός δρόμος της Χώρας και επίκεντρο της ζωής της. Αρχίζει από την παραλία (είσοδος της πόλης) και καταλήγει στο ναό του Αγίου Μηνά με την ομώνυμη εμπορική πλατεία.

Εικόνες της Λευκάδας



Μετά τη γέφυρα της διώρυγας, ο δρόμος για την πόλη, την Χώρα, περνάει ανάμεσα από τα δυο Ιβάρια, του Μεγάλου και του Μικρού Αυλέμονα, που τροφοδοτούν με ψαριά τις αγορές του νησιού. Στις ταβέρνες του νησιού σερβίρεται το περίφημο «σαβόρο» εξαιρετικός μεζές για το Λευκαδίτικο κρασί.



Δύο από τις ωραιότερες παραλίες της Ελλάδας. Πάνω, το Κάθισμα (Αγιος Νικήτας), μια αμμουδιά ανάμεσα στο κάθετο βουνό και την καθάρια θάλασσα. Κάτω, το Πόρτο Κασιόκι (40 χλμ. από την Χώρα), ένα θαύμα της φύσης, που προκαλεί δέος στον επισκέπτη.





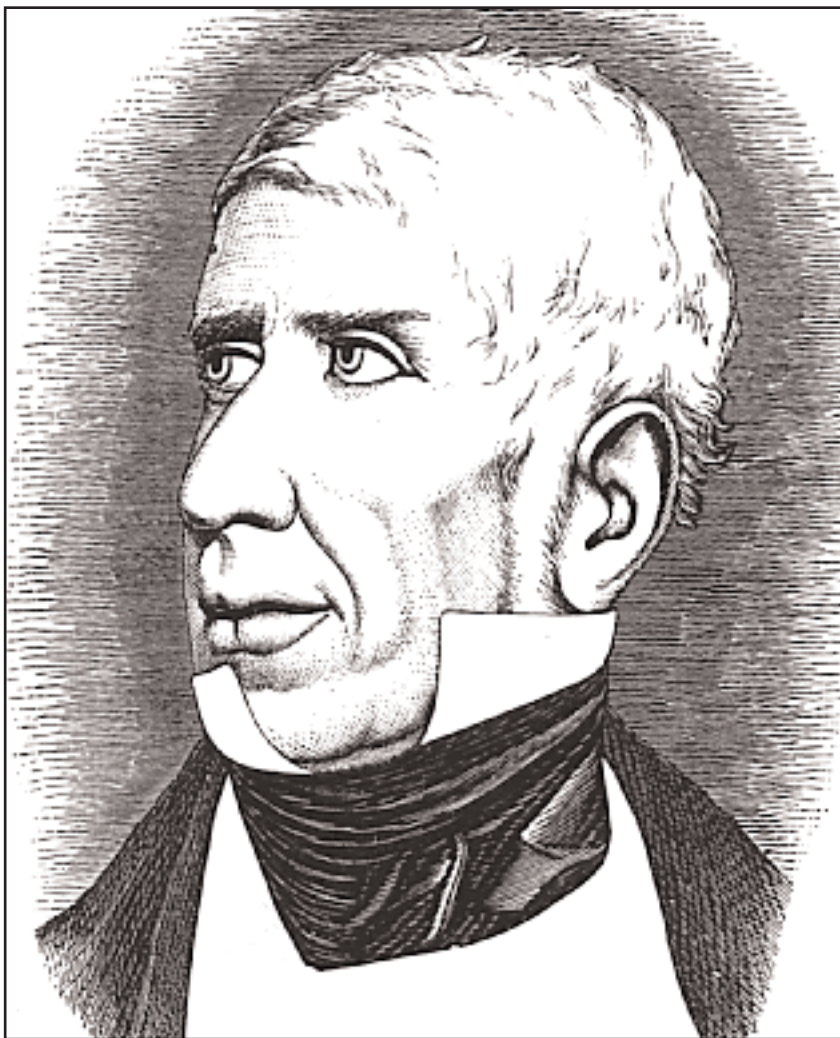
Μεγανήσι. Βρίσκεται 4 μίλια νοτιοδυτικά του Νυδριού. Νησί ναυτικών με τρία γραφικά χωριουδάκια: Το Βαθύ, το Κατωμέρι και το Σπαρτοχώρι. Αξιοθέατα του νησιού: η σπηλιά του «Δαίμονα» και η σπηλιά του «Παπανικολή» - καταφύγιο του υποβρυχίου «Παπανικολής» κατά τον Β' Παγκόσμιο Πόλεμο.



Καρυά, το κεφαλοχώρι του νησιού, με πολλά νερά και σπίτια κτισμένα σύμφωνα με την παραδοσιακή αρχιτεκτονική. Εδώ φτιάχνονται τα μοναδικά «καρσάνικα» κεντήματα. Εδώ θα συναντήσετε τις λυγερόκορμες Λευκαδίτισσες με τις τοπικές ενδυμασίες, που ισορροπούν τους τεντζερέδες με το νερό στο κεφάλι τους.

Λόγιοι και Λογοτέχνες

Οι σημαντικότερες μορφές στην πνευματική και πολιτιστική ιστορία του νησιού



Αριστερά: Ιωάννης Ζαμπέλιος (Λευκάδα, 1787 - Κέρκυρα, 1856). Δικαστικός, μέλος της Φιλικής Εταιρείας και δραματικός ποιητής. Η γνωριμία του με τον Ούγκο Φώσκολο και τον Αδαμάντιο Κοραή επηρέασε τα λογοτεχνικά του ενδιαφέροντα και τις αναζητήσεις του. **Δεξιά:** Σπυρίδων Ζαμπέλιος (Λευκάδα, 1815 - Λιβόρνο, 1881). Λόγιος, γιος του Ι. Ζαμπέλιου. Στην πρωτότυπη εργασία του «Βυζαντινά Μελέτα» με γνώση και στοχαστική διάθεση πραγματεύεται τη βυζαντινή περίοδο προβάλλοντας από τους πρώτους τη συνέχεια του Ελληνισμού και προαναγγέλλοντας την ιστορική σύνθεση του Κ. Παπαρρηγόπουλου.

Του **Γιάννη Π. Βουκελάτου**

Λογοτέχνη - Συγγραφέα

«...Νάταν κάθε νησί και μια Λευκάδα».

Γαλάτεια Καζαντζάκη

(Από το «Αφιέρωμα στον Σικελιανό»)

ΛΙΓΟΙ τόποι του ελληνικού χώρου ανακαλούν στη μνήμη μας τόσα πολλά πρόσωπα καταξιωμένα στα γράμματα στις τέχνες και τις επιστήμες όσο η Λευκάδα.

Ένα μικρό νησί η Λευκάδα –η Αγία Μαύρα παλαιότερα– με λίγο πληθυσμό και με καθόλου σοβαρή οικονομική υπόσταση, μπορεί να υπερηφανεύεται για τα τέκνα της, αυτά που έγραψαν την πνευματική της ιστορία. Ανάμεσά τους, μερικά ξεχωρίζουν γιατί η προσφορά τους, ξεπερνάει τα όρια της μικρής τους πατρίδας και λογαριάζεται σαν προσφορά στην Ελλάδα και το Έθνος.

Είναι ο δραματουργός και πρώτος μυημένος στη Φιλική Εταιρεία Επτανήσιος, Ιωάννης Ζαμπέλιος. Ο συγγραφέας της «Νεοελληνικής Φιλολογίας» Ανδρέας Παπαδόπουλος -

Βρεττός. Ο ποιητής του αρματολισμού Αριστοτέλης Βαλαωρίτης. Ο μέγιστος των Ελλήνων λυρικών ποιητής Αγγελος Σικελιανός.

Δίπλα σ' αυτούς, στέκονται οι μεταγενέστεροι Νίκος Σβορώνος - φιλόλογος, ιστορικός - καθηγητής επί χρόνια στην Σορβόνη, η ποιήτρια Κλεαρέτη Δίπλα - Μαλάμου, ο πεζογράφος Γ. Γρηγόρης, ο Ν. Κατηφόρης, ο πολυγραφότατος καθηγητής της Κλασικής Φιλολογίας Αριστόξενος Σκιαδάς που πεθανε πρόσφατα και ακόμη, ο ηθοποιός Τ. Καρούσος και η γνωστή σ' όλο τον κόσμο μεσόφωνος του λυρικού τραγουδιού Αγνή Μπάλτσα.

Σ' αυτό το άρθρο επιχειρείται μια προσέγγιση, μια σύντομη αναφορά των σπουδαιότερων λογίων, ποιητών, λογοτεχνών που έγραψαν αυτή «την άλλη» ιστορία της Λευκάδας: την πνευματική και πολιτιστική.

Στην αρχαιότητα

Από την αρχαιότητα έχουμε κάποιες πληροφορίες για τη «διάνοξη» εκείνης της εποχής στο νησί. Συγ-

γραφείς όπως ο Αθηναίος, ο Πλούταρχος, ο Πausανίας αναφέρονται σε δύο σημαντικούς διανοητές απ' τη Λευκάδα. Είναι ο ποιητής και παρωδός Φιλόξενος (5ος π.Χ. αιών.), που έγραψε «Δείπνον» του οποίου σώζονται μόνο λείψανα και η Φιλαινίς (4ος π.Χ. αιών.) ποιήτρια, συγγραφέας και εταίρα, που λέγεται ότι έγραψε αναισχυντογραφίες! Οπωσδήποτε όμως υπήρξε σπουδαία προσωπικότητα στην εποχή της αν κρίνουμε από το γεγονός ότι σ' ένα αρχαίο λευκαδίτικο νόμισμα, είναι αποτυπωμένη η όψη της...

Τουρκοκρατία - Ενετοκρατία

Λόγος για παιδεία και γράμματα στο νησί στην περίοδο της Τουρκοκρατίας (1479-1684) και προπαντός στη διάδοχό της εποχή της Ενετοκρατίας (1684-1797) δεν μπορεί να γίνει.

Ειδικότερα κατά την Ενετοκρατία, το σκοτάδι που καλλιέργει η Γαληνοτάτη Δημοκρατία είναι αδιαπέραστο.

Γράφει ο Σπ. Ζαμπέλιος («Κρητικοί γάμοι») κάνοντας συγχρόνως και σύγκριση των δύο αυτών περιόδων.

«...Ενώ ο Μωάμεθ εφλεβοτόμει, ο Πάπας επνευματοτόμει... Εις την Τουρκοκρατουμένην Ελλάδα, φόρος αίματος μόνον, εις την Χριστιανοκρατουμένην, φόρος φρενός...».

Παρ' όλα αυτά, στα πρόσωπα κάποιων λογίων της μακράς αυτής εποχής κυρίως ιερομονάχων και κληρικών, συναντάμε κάποιες λάμπειες πνευματικές που, αν κριθούν με σημερινά μέτρα, φαντάζουν ίσως μηδαμινές: για την εποχή τους όμως είναι «μικρές αστραπές» που φωτίζουν το σκοτάδι του περιγύρου τους και μεταλαμπαδεύουν σοφία και φως... Δίνουν με την παρουσία και την δράση τους τον αγώνα της διαφώτισης, αφού την οποιαδήποτε παιδεία του επτανησιακού λαού η Βενετία απαγόρευε...

Οι πιο ονομαστοί λόγιοι αυτής της εποχής είναι οι:

Ζαχαρίας Ζαμπέλιος: Ζούσε στα 1603. Ιερομόναχος ηγούμενος της Μονής Ευαγγελιστρίας, έγραψε «Κυ-

ριακοδρόμιον» σε απλή γλώσσα.

Νικόλαος Ζαμπέλιος ή **Ζαμπέλης** επονομαζόμενος και **Δασκαλάκης**: (1620-1690), ιερομόναχος. Σπούδασε στις φημισμένες σχολές του Γένους, πρώτα στα Γιάννενα και μετά στο Καρπενήσι κοντά στον ξακουστό Ευγένιο τον Αιτωλό. Εγράψε «Χρονικά περί σεισμών και άλλων αξιοπερίεργων γεγονότων», «Λόγος πανηγυρικός», «Διάφορα θεολογικά ποιήματα και γραμματικά σημειώματα».

Ιερεμίας Καββαδίας: Ιερομόναχος (γεν. 1693). Σπούδασε στην Πάδοβα. Εγκαταστάθηκε στην Κέρκυρα όπου ίδρυσε φροντιστήριο φιλοσοφίας και φιλολογίας. Εξέδωσε, «Λόγον πανηγυρικών» στην Παναγία (1762) και «Ανθη αιθαλή και νεόθρεπτα εκ του λειμώνος του κατά Κέρκυραν κοινού φροντιστηρίου» (Λειψία 1766). Μαθητής του υπήρξε ο Ευγένιος Βούλγαρης.

Διονύσιος Κόνδαρης: Αρχιεπίσκοπος Λευκάδος. Εξέδωσε «Λόγον εγκωμιαστικών του Αγ. Σπυρίδωνος» (Ενετία 1747). **Ιωαννίκιος Κόνδαρης**: Εξέδωσε «Ακολουθίαν» των Αγίων Τιμοθέου και Μαύρας (Ενετία 1776). **Απόστολος Λάζαρης**: Τύπωσε «Λόγους πανηγυρικούς» προς τιμήν της Θεομήτορος (Ενετία 1776).

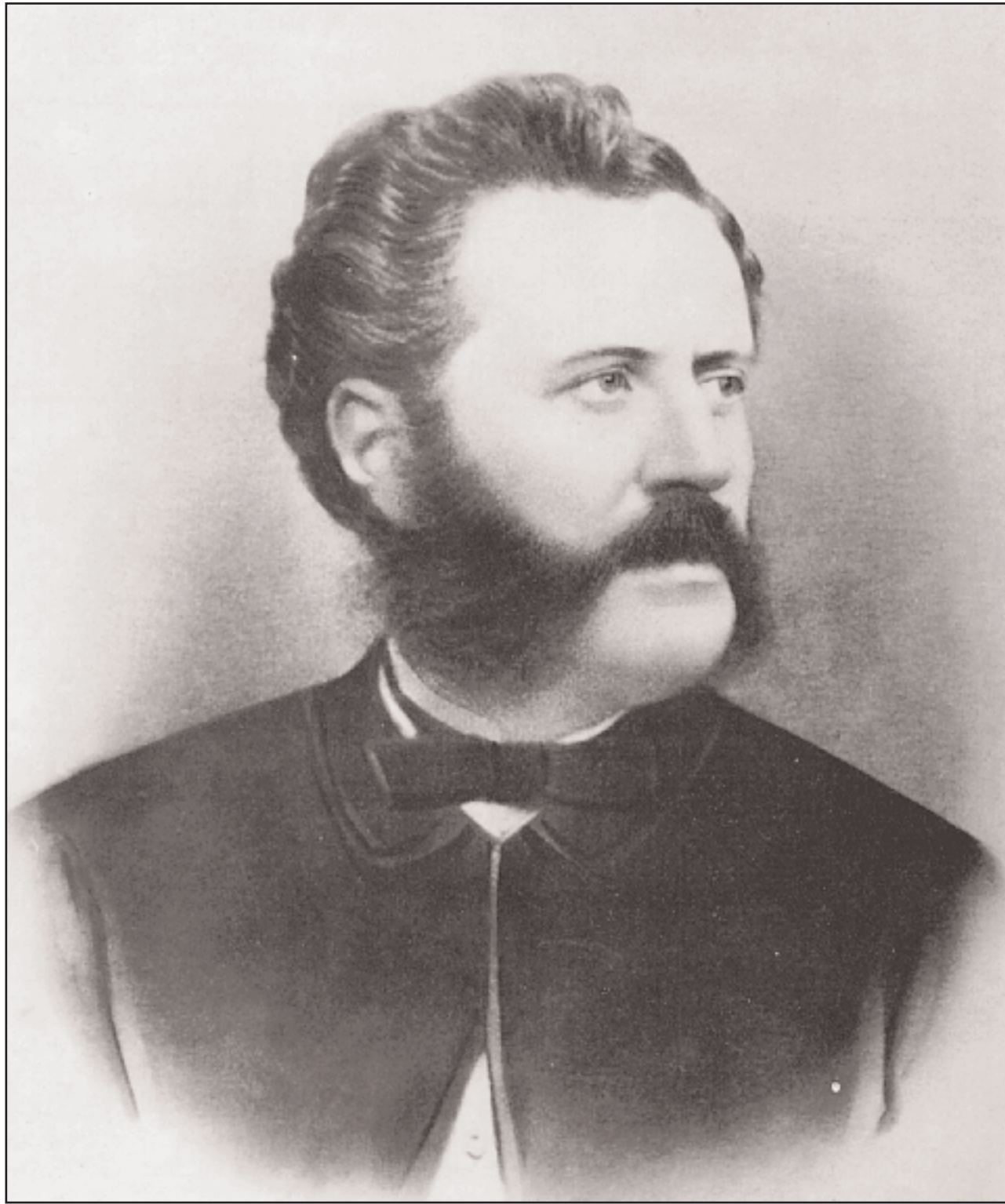
Ιωάννης Ζαμπέλιος

Μια δεκαετία πριν το τέλος της Ενετοκρατίας (1797) γεννήθηκε στη Λευκάδα ο **Ιωάννης Ζαμπέλιος** (1787). Η οικογένειά του ήταν από τις παλαιότερες του νησιού και οι πρόγονοί του υπήρξαν λόγιοι και κληρικοί. Μετά τις εγκύκλιες σπουδές του στη Λευκάδα, φεύγει στην Ευρώπη. Σπουδάζει νομικά, φιλολογία και φιλοσοφία στην Ιταλία και στο Παρίσι. Το 1810, χρονιά που η Αγγλοκρατία διαδέχεται την Ενετοκρατία, επιστρέφει στη Λευκάδα, διορίζεται εισαγγελέας και λίγο αργότερα μεινται στη Φιλική Εταιρεία. Μ' αυτές τις ιδιότητες αφιερώνεται στο έργο της εθνικής αποκατάστασης του υπόδουλου Ελληνισμού. Είναι φιλόπατρις, έντονα ριψοκίνδυνος, ανιδιοτελής. Ο ίδιος περνάει με μικρά πλοία τρόφιμα και πολεμοφόδια στους αγωνιζόμενους της απέναντι Ακαρνανίας. Γίνεται στόχος των Αγγλων και απειλείται. Αντιμετωπίζει με τόλμη και ευψυχία τις κατηγορίες και διακηρύσσει πως αυτός είναι Έλληνας κι αυτό που κάνει είναι το καθήκον του.

Ο Ζαμπέλιος όμως είναι πάνω από όλα διανοούμενος. Με αυτή την ιδιότητα γράφει δώδεκα τραγωδίες (Τιμολέων, Παλαιολόγος, Καστριώτης, Βότσαρης, Καποδίστριας, Καραϊσκάκης κ.λπ.). Μερικές ανεβαίνουν στη σκηνή κι ενθουσιάζουν τους Έλληνες των παραδουνάβιων χωρών. Τους φρονηματίζουν, χαλκεύουν την εθνική τους συνείδηση.

Παράλληλα ασχολείται με την ποίηση. Το 1817 τυπώνει στην Κέρκυρα το βιβλίο «Μέλη Ανακρεοντικά». Με το Ζαμπέλιο γίνεται η απαρχή της λογοτεχνίας στη Λευκάδα...

Εν τω μεταξύ τα πράγματα στην Παιδεία που είναι προϋπόθεση για την πνευματική ανάπτυξη, με την αλλαγή των κατακτητών και κυρίως από το 1819 κι εδώθε, διαφοροποιούνται προς το καλύτερο. Ιδρύονται τα πρώτα «αλληλοδιδασκικά» σχολεία με την ευθύνη του «κράτους». Το 1829 ιδρύεται το Λύκειο Λευκάδας, με πρώτο διευθυντή τον φημισμένο Ηπειρώτη Αθανάσιο Ψαλίδα. Αργότε-



Ο Αριστοτέλης Βαλαωρίτης (Λευκάδα, 1824-1879). Ποιητής και πολιτικός, γόνος της αρματολικής οικογένειας Βαλαώρα ή Βαλαωρίτη. Αριστούργημά του ο «Φωτεινός», συνθετικό ποίημα με ιαμβικό δεκαπεντασύλλαβο στίχο με θεατρική δομή και θέμα την εξέγερση, το 1357, των Λευκαδίων εναντίον του δυνάστη Γκρατσιάνο Τζόρτζι.

ρα θα διδάξουν σε αυτό ο Κ. Στρατούμης, ο Ι. Σταματέλος, ο Ι. Σικελιανός -πατέρας του ποιητή και άλλοι.

Ο **Κωνίνος Στρατούλης** γεννήθηκε το 1814. Είναι αναμφίβολα σπουδαία πνευματική προσωπικότητα. Σπούδασε Φιλοσοφία και Θεολογία. Μετά μια μεγάλη θητεία ως διευθυντής στο Λύκειο Λευκάδος διηύθυνε για χρόνια και το αντίστοιχο «Δευτερεύον» Σχολείο Ζακύνθου. Εγκαταστάθηκε μετά στο Λίβερπουλ της Αγγλίας ως κληρικός-αρχιμανδρίτης στην εκεί ελληνορθόδοξη εκκλησία. Στις 14 Σεπτεμβρίου 1881 (ήταν τότε 67 χρόνων) τον συναντάμε να τελεί τον γάμο του Αργύρη Φταλιώτη (Κλεάνθη Μιχαηλίδη) του γνωστού μας μεταφραστή της Οδύσσειας και την Μήθυμα της Λέσβου. Εξέδωσε πάμπολλα έργα όπως: «Λόγος επικήδειον εις Δ. Σολωμόν» (Ζάκυνθος 1857) «Βιβλίον αισθητικής ή Καλλιλογίας», «Περί Ομήρου», «Περί ιερού Αυγουστίνου», «Περί Φιλοσοφίας» κ.ά.

Ο **Ιωάννης Σταματέλος** (1822-1881) φιλόλογος, σχολάρχης, αρχαιοδίφης, λαογράφος, είναι το πιο λαμπρό πνεύμα της εποχής του στη Λευκάδα -μαζί με τον Βαλαωρίτη που συνδέονται με φίλια. Η Παιδεία του είναι ευρύτατη κι είναι γνωστός στην εποχή πέρα από τα ελληνικά όρια. Δίδαξε Φιλολογία στα σχολεία της Λευκάδας και της Ζακύνθου κι εξέδωσε ένα πλήθος βιβλίων. Τα σπουδαιότερα είναι: «Φιλολογικά διατριβαί περί Λευκάδος», «Μυρολόγια Λευκάδος», «Συλλογή των Λευκαδίων επιγραφών», «Βιογραφία Αρισ. Βαλαωρίτου», «Βιογραφία Δ. Πετριτσοπούλου», «Ρητορική - θεωρία και πρακτική», «Γυμνασιολόγιον», «Φθογγολογία της ελληνικής γλώσσας» και πολλά άλλα.

Αριστοτέλης Βαλαωρίτης

Με τον **Αριστοτέλη Βαλαωρίτη** (1824-1879), ανοίγει ο δρόμος για

την ουσιαστική λογοτεχνία στο νησί. Το έργο του εμπνευσμένο από την αγάπη του για την πατρίδα, είναι ένας ύμνος στους πρωτεργάτες του θαύματος του '21, στους κλέφτες κι αρματολούς.

Τα ποιήματά του, ολόκληρο το έργο του, δονείται από την αγάπη στην ελευθερία. Είναι ένας ποιητής Εθνικός. Τις πρώτες σπουδές του έκανε στη Λευκάδα. Φοίτησε μετά στην Ιόνιο Ακαδημία και συνέχεια σπούδασε Νομικά στο Παρίσι. Επιστρέφοντας στη Λευκάδα ασχολήθηκε αποκλειστικά με την ποίηση. Δεν τον άφησε αδιάφορο η πολιτική.

Πολλές φορές εκπροσώπησε την ιδιαίτερη πατρίδα του στην Ιόνιο Βουλή. Έργα του: «Στιχουργήματα», «Μνημόσυνα», «Κυρά Φροσύνη», «Αθανάσιος Διάκος» και το πιο ώριμο του «Φωτεινός» που έμεινε μισοτελειωμένο.

Μια σειρά «ποιητών» σύγχρονων και λίγο μετεγενέστερων του Βαλαωρίτη

Συνέχεια στην 20ή σελίδα

Συνέχεια από την 19η σελίδα

ωρίτη συνωθούνται «υπό την σκιάν» του και επιχειρούν –αμιλλώμενοι μάλιστα πολλές φορές να γράψουν έργα λογοτεχνικά χωρίς ωστόσο σοβαρά αποτελέσματα. Είναι ο Αγγελος Καλκάνης, ο Σπ. Κοββαδάς, ο Ανασ. Βερούκιος, ο Επ. Κονιδάρης, ο Τηλ. Σουλαϊδόπουλος και ο Ν. Ι. Σταματέλος, γιος του Ιωάννου Σταματέλου –αληθινά ταλαντούχος– που πέθανε όμως νέος.

Ο Αναστάσιος Σκιαδαρέσης (1877-1941) ασχολείται λιγότερο και περιστασιακά με την ποίηση και τη μετάφραση ξένης λογοτεχνίας και περισσότερο με την πολιτική. Στα 1904 τυπώνει την ποιητική συλλογή «Τραγούδια» και τριάντα χρόνια αργότερα (1934) κλείνει την ποιητική του πορεία με τη συλλογή, «Πάει πια».

Με πάθος ασχολείται με την ποίηση ο Δημ. Γολέμης (1879-1941). Είναι αφιερωμένος στην υπόθεσή της. Τύπος μποέμ. Είναι ένας ιδιόρρυθμος ποιητής και άνθρωπος. Είναι παράλληλα γιατρός. Τελείωσε και τη Νομική, είναι και αθλητής. Αναδείχθηκε μάλιστα δεύτερος ολυμπιονίκης στο δρόμο των 800 μ. στους πρώτους Ολυμπιακούς αγώνες του 1896.

Εγγραψε εννιά συλλογές ποιημάτων: «Φωσφορισμοί» 1909, «Η δύναμη του νου» 1919, «Αετώματα» 1912, «Δόξα» 1920, «Γκρεμισμένες ψυχές» 1930, «Στερνές πνοές» 1931, «Αάαα» 1937, «Αγγελοκρούσματα» 1940. Πέθανε το 1941 και ετάφη, άγνωστον πού.

Ο Κώστας Γράβας (1880-1948) σπούδασε Νομικά και υπήρξε ανώτερος υπάλληλος της Βουλής. Εγγραψε μόνο μια συλλογή ποιημάτων με φιλοσοφικά θεόκριτο και Ομηρο. Τύπωσε επίσης το έργο «Ελληνική Πολιτική Εγκυκλοπαίδεια» σε δύο τόμους.

Ο Δημήτρης Σταμπόγλης - Λευκάτας (1881-1953) καταγίνεται με ένα είδος «πατριωτικής ποίησης». Την τύπωσε σε δύο τόμους με τον τίτλο «Δάφνες, ελπίδες, όνειρα».

Αγγελος Σικελιανός

Ενας ποιητής - αητός απογειώνεται από το νησί του τη Λευκάδα, «Νησί αβασιλευτη στο πέλαο δόξα» και εισβάλλει με ορμή νεανική –είναι μόλις 25 χρόνων– στον πνευματικό στίβο και κατακτάει με το πρώτο του έργου τις κορφές του Παρνασσού. Είναι το έτος 1909. Είναι το συνθετικό ποίημα «Αλαφροϊσκιωτος», στο οποίο «οργιάζει άλυτος ένας νεαρός ποιητής, συμβολιστής, φυσιολόγος, γεμάτος μέσα του αρμονία και κύματα, βαθύς και σκοτεινός και δυσέκφραστος, ο Αγγελος Σικελιανός» θα γράψει τότε ο Βλάσης Γαβριηλίδης.

Ο Σικελιανός γεννήθηκε το 1884 στην πόλη της Λευκάδας από οικογένεια με βαθιές ρίζες στην ιστορία του τόπου. Είναι προγονός του ο Μιχαήλ Σικελιανός που υπήρξε υπουργός Δικαιοσύνης και Παιδείας του Καποδίστρια.

Ποιητής – μύστης και οραματιστής ελληνικός και πανανθρώπινος με το έργο του αναζητάει την καινούργια κοσμοαντίληψη, την εναρμόνιση των αξιών όπως τις προσδιορίζει το Αρχαίο – Ελληνικό πνεύμα κι ο Χριστιανισμός. Τις αξίες αυτές προσπαθεί να συγκρατήσει για να τις δώσει δώρο – βάθρο στήριξης της μεθυσμένης ανθρωπότητας, πάνω στις ο-



Ο Αγγελος Σικελιανός (Λευκάδα, 1884 - Αθήνα, 1951). Ποιητής και στοχαστής. «Στη φωνή του, όπως έγραψε ο Γιώργος Σεφέρης, ένας ολόκληρος κόσμος ξεχασμένος, ενταφιασμένος, εγείρεται, σαν δεύτερη παρουσία, ριζωμένη σε μια ελληνική φύση, που ανασταίνει με όλη τη δρόσο της πρώτης ματιάς, ριζωμένη στις αισθήσεις του ανθρώπου».

ποιες θα μπορούσε να στηριχθεί, να προχωρήσει σε μια νέα πορεία. Με τις «Δελφικές γιορτές» του 1927 και 1930 που πραγματοποιήσε με τη γυναίκα του Αμερικανίδα Εύα Πάλμερ – Σικελιανού αυτά τα μηνύματα θέλησε να διασαλπώσει.

Το ποιητικό του έργο (Αλαφροϊσκιωτος, Πρόλογος στη ζωή, Μήτηρ Θεού, Πάσχα των Ελλήνων κ.ά.) εκδόθηκε με τον γενικό τίτλο «Λυρικός Βίος» το δε θεατρικό του (Ο Δαίδαλος στην Κρήτη, Ο Χριστός στη Ρώμη, Ο θάνατος του Διγενή, Σίβυλλα κ.ά.) με τον τίτλο «Θυμέλη».

Εξ άλλου άγνωστα σημαντικά κείμενα του Σικελιανού εντόπισε και εξέδωσε σχολιασμένα η Λευκαδίτισσα Φιλολόγος Βιβέτ Τσαρλαμπά – Κακλαμάνη στα βιβλία της «Αγ. Σικελιανού – Ανέκδοτα ποιήματα και γράμματα. και «Αγ. Σικελιανού – Ανέκδοτα ποιήματα και πεζά». (Εκδοση Βιβλ. της Εστίας).

Επίγονοι του Σικελιανού

Δέκα χρόνια νεώτερος του Σικελιανού ο Τάκης Μπαρλάς (1893-1974) επιδίδεται σοβαρά στην ποίηση με σαφή ωστόσο επίδραση από τον Σικελιανό με τον οποίο άλλωστε συνδέονται. Εκδίδει το σύνολο του έργου του το 1967 με τον τίτλο «Ποιήματα». Έχει στο ενεργητικό και κάποιες μεταφράσεις του Αισχύλου («Επτά επί Θήβας», «Ορέστεια»).

Η Κλεαρέτη Δίπλα – Μαλάμου α-

σχολείται σοβαρά και με την ποίηση και με την πεζογραφία. Πρωτοεμφανίστηκε στα Γράμματα με την συλλογή ποιημάτων «Στο διάβα μου». Ακολούθησαν τα διηγήματα «Για λίγη αγάπη» (1930). Η Ακαδημία τη βράβευσε κι ήταν η πρώτη Ελληνίδα γυναίκα που τύχαινε τέτοιας τιμής. Είχε κάνει εντύπωση στην κριτική με την πρώτη της εμφάνιση κι αυτό είχε κάμει τον Καρυωτάκη να γράψει το πικρόχολο:

«Κλεαρέτη Δίπλα – Μαλάμου και δίπλα σ' αυτό, τ' όνομά μου...»

Ακολούθησαν τα βιβλία «Γυναικείες Ψυχές» διηγήματα (1936) «Ιστορίες για μεγάλα παιδιά» (1938) «Ο μεγάλος ποταμός» διηγήματα (1953), «Οι δρόμοι της ζωής» ποιήματα (1955) «Με χαμένη πυξίδα» Χρονικό της Κατοχής (1961). Μέρος του έργου της μεταφράστηκε στα Γερμανικά, Πολωνικά και Σουηδικά. Πέθανε το 1977.

Ο Σπύρος Φίλιππας-Πανάγος (1906-1974) είναι ο τελευταίος εκπρόσωπος της Επτανησιακής Σχολής ποιητής. Είναι κάτοχος των μυστικών του στίχου και το έργο του ολόκληρο είναι μαστορεμένο με προσοχή. Λυρικός ποιητής, εμπνέεται από ποικίλα θέματα με αποτελέσματα άξια θαυμασμού. Τύπωσε τις συλλογές «Ελευθέρη Ψυχή» (1945) «Απ' τον πόνο και πέρα» (1948) «Σονέττα» 1953. Επιλογή από το όλο έργο του είναι το βιβλίο του «Νικημένοι πόνοι» (1964).

Ασχολήθηκε και με το θέατρο και

κυρίως την Επιθεώρηση. Εγγραψε τα θεατρικά «Έχει πατρίδα ο έρωτας;» και «Σεισμός και ανοικοδόμηση στη Λευκάδα» που ανεβάστηκε στη σκηνή από τον Μουσικοφιλολογικό Όμιλο «Ορφεύς». Με τον τίτλο «Λευκαδίτικο γέλιο» και πρόλογο του Γερ. Γρηγόρη τύπωσε μια σειρά τοπικών ανεκδότων.

Τρεις πεζογράφοι

Από τον Αγίο Πέτρο της Λευκάδας ο Νίκος Κατηφόρης (1903-1967) είναι πεζογράφος και θεατρικός συγγραφέας. Σπουδάζει Νομικά, ασχολείται σοβαρά με τη δημοσιογραφία στον προοδευτικό Τύπο και παράλληλα γράφει το έργο του - διόλου ευκαταφρόνητο. Θεατρικά του κείμενα ανεβάστηκαν και στη σκηνή.

Ξεχωρίζουν τα έργα του «Ο άρχοντας» «Η δικτατορία του Σατανά» «Όσο κρατάει το σκοτάδι» «Το ανοιχτό παράθυρο» «Όταν εσκάβαμε τον ουρανό» «Ο καρχαρίας και τα εννέα κύματα» και πολλά άλλα.

Ο Γεράσιμος Γρηγόρης γεννήθηκε κι αυτός - όπως ο Κατηφόρης σε αγροτικό περιβάλλον στο Σπανοχώρι των Σφακιωτών Λευκάδος, το 1907. Είναι σύνθετη προσωπικότητα. Ποιητής, ζωγράφος, πεζογράφος. Τέλειωσε το γυμνάσιο στη Λευκάδα, σπούδασε Φιλολογία στην Αθήνα. Εργάστηκε ως δημοσιογράφος - εικονογράφος σκισσογράφος κυρίως στον περιοδικό Τύπο. Πρωτοπαρουσιάστηκε στα γράμματα με τη συλλογή διηγημάτων «Πορεία μέσα στη νύχτα» που αποσπά το Α' κρατικό βραβείο Λογοτεχνίας το 1958 και ακολούθησε η συλλογή «Πέρα από την όχθη» που βραβεύεται επίσης με το ίδιο βραβείο το 1963. Τα «Καινούργια άρβηλα» (1972) είναι το τελευταίο βιβλίο πεζογραφίας που κυκλοφόρησε όσο ζούσε γιατί πέρα από διηγήματα τύπωσε και μια επιλογή απ' το ποιητικό έργο με τίτλο «Επιστροφή στην ποίηση» (1980). Σε έμμετρη μετάφραση τύπωσε τις τραγωδίες του Σοφοκλή «Αντιγόνη», «Οιδίπους τύραννος» και «Τραχίνιαι». Επιμελήθηκε δυο σπουδαία λευκάδικων Μελετών τα: «Αριστ. Βαλαωρίτη» και «Αγγελος Σικελιανός». Ο Γρηγόρης πέθανε το 1985.

Ο Κώστας Φωτεινός είναι αναμφίβολα ταλαντούχος πεζογράφος. Προέρχεται και αυτός από αγροτικό περιβάλλον. Γεννήθηκε το 1937 στην Κατούνα και ζει ριζωμένος στα πάτρια. Σπούδασε φιλολογία στο πανεπιστήμιο της Αθήνας και υπηρέτησε στη Μέση Εκπαίδευση. Στο περίφημο περιοδικό «Μαθητικός κόσμος» που εκδιδόταν το 1952 στο γυμνάσιο Λευκάδος, δημοσίευσε τα πρωτόλειά του. Εγγραψε μικρά θεατρικά, δοκίμια («Μια δοκιμή στον Αλαφροϊσκιωτο») με τον κέρδισε η πεζογραφία. Τύπωσε τα βιβλία (εκδόσεις Νεφέλη) «Το πορτόνι - τα κακά στενά» (1982) «Πίσω απ' την ομίχλη» 1985 και «Ανεβαίνοντας τη σκάλα» (1989). Ο Φωτεινός αντλεί τα θέματά του από τον κοινωνικό περίγυρο της επαρχίας της μετεμφυλιακής εποχής, την Αντίσταση, αλλά και τα μεγάλα κοινωνικά προβλήματα της καταναλωτικής εποχής μας.

Πολλοί άλλοι Λευκαδίτες που ζουν σήμερα στο νησί και έξω απ' αυτό δρουν στο χώρο της λογοτεχνίας κυρίως στο χώρο της ποίησης.

Ανθρωποι του πνεύματος και της τέχνης

Ο ΝΙΚΟΣ ΣΒΟΡΩΝΟΣ (Λευκάδα, 1911 - Αθήνα, 1989). Ιστορικός από τους σημαντικότερους στο χώρο των βυζαντινών και νεοελληνικών σπουδών, ο Ν. Σβωρώνος έθεσε ως μείζονα σκοπό της ζωής του την ανάδειξη των ιστορικών και οικονομικών δομών του νεότερου πολιτισμού ιδωμένου μέσα από τη μαρξιστική ιδεολογία. Ο Νίκος Σβωρώνος, έγραψε ο Σπύρος Ασραχάς («Αυγή», 29 Απριλίου 1989), ήταν, κυρίως, ένα άτομο που βίωσε την Ιστορία, δηλαδή άτομο πολιτικό: και επειδή ακριβώς ήταν βαθύτατα άτομο πολιτικό, γι' αυτό ήξερε ότι η πολιτική περνά μέσα από εκείνο για το οποίο είχε αρμοδιότητα, δηλαδή μέσα από την ιστορία.



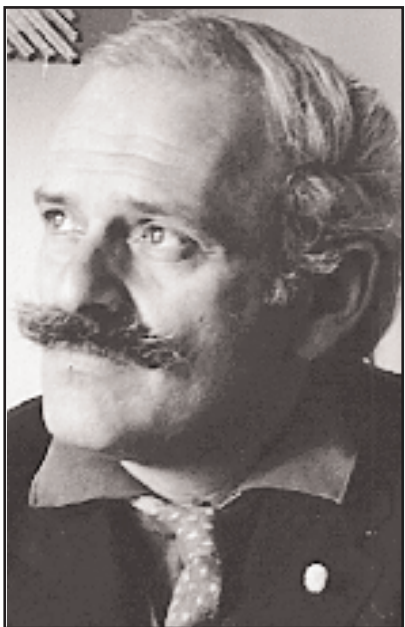
Εργα του: «Το Κτηματολόγιο των Θηβών», «Μείζων σύνοψις των Βασιλικών και των Παραρτημάτων της». Συμμετείχε, μαζί με τους Πολ Λεμέρλ, Αντρέ Γκιγιού και Διονυσία Παπαχρυσάνθου, στην έκδοση των εγγράφων της μονής της Μεγίστης Λαύρας του Αγίου Ορους.

Πρωτοποριακές θεωρούνται για την εποχή τους οι εργασίες του «Θεσσαλονίκη και Καβάλλα (1686-1792): Ευρετήριο της αλληλογραφίας των Γάλλων προξένων στην Ανατολή» και «Το εμπόριο της Θεσσαλονίκης το 18ο αι.». Ανάμεσα στα δύο αυτά έργα παρεμβάλλεται η «Ιστορία της Νεώτερης Ελλάδος», μια προσπάθεια σύνοψης και ερμηνείας της πορείας του Ελληνισμού από τη Φραγκοκρατία και την Τουρκοκρατία ως τα μέσα του 20ού αι.

Ένα μεγάλο μέρος της διάσπαρτης επιστημονικής παραγωγής του Ν. Σβωρώνου συγκεντρώθηκε σε έναν αξιόλογο τόμο με τίτλο «Ανάλεκτα Νεοελληνικής Ιστορίας και Ιστοριογραφίας» (1982).

Ο Νίκος Σβωρώνος με το έργο του συνέβαλε όσοι λίγοι επιστήμονες στην άνθηση των ελληνικών ιστορικών σπουδών και επηρέασε κατά ουσιαστικό τρόπο την εξέλιξη της σχετικής ιστοριογραφίας.

Ο ΝΑΝΟΣ ΒΑΛΑΩΡΙΤΗΣ (Λωζάννη, 1921). Ποιητής, δισέγγονος του Αριστοτέλη Βαλαωρίτη. Πρωτοεμφανίστηκε στα Γράμματα το 1939.



Εκείνο που τον διαφοροποιεί από τους άλλους ποιητές της γενιάς του είναι ότι παρέμεινε όσο λίγοι πιστός στα διδάγματα του υπερρεαλισμού και από την άποψη αυτή είναι ένας νεοϋπερρεαλιστής ποιητής.

Εξέδωσε τις ποιητικές συλλογές:

«Η τιμωρία των μάγων» (1947), «Κεντρική στοά» (1958), «Ανώνυμο ποίημα» (με το ψευδώνυμο Φωτεινός Αηγιάννης, 1974), «Εστίες μικροβίων» (1977), «Ο διαμαντένιος γαληνευτής» (1981), «Μερικές γυναίκες» (1982, Α' Κρατικό Βραβείο Ποίησης 1983), «Ποιήματα 1» (1944-1964) συγκεντρωτική έκδοση, 1983, «Ποιήματα 2» (1965-1974) συγκεντρωτική έκδοση, 1987. Επίσης τα θεατρικά έργα: «Το κούτσουρο» (1959) και το «L' Hotel de la nuit qui tombe» (Το ξενοδοχείο του σούρουπου) που παίχτηκε στο Παρίσι.

Υπήρξε εκδότης - διευθυντής του περιοδικού «Πάλι» (1963-67) και συντάκτης ποίησης στην εφημερίδα «Φοίνιξ» του Σαν Φρανσίσκο.

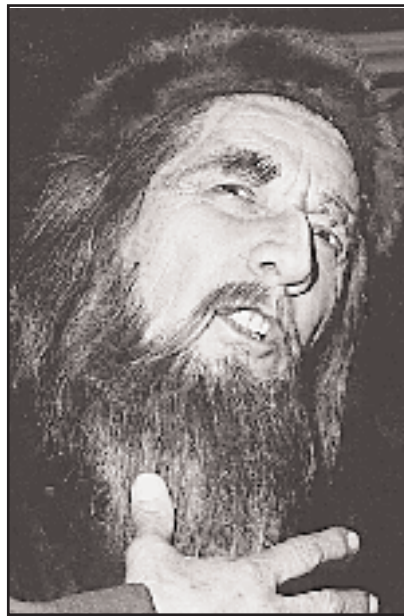
Η ΑΓΝΗ ΜΠΑΛΤΣΑ (Λευκάδα, 1944). Μεσόφωνος διεθνούς ακτινοβολίας. Σπούδασε στο Εθνικό Ωδείο με τη Νουνούκα Φραγκιά - Σπηλιοπούλου και στις Μουσικές Ακαδημίες του Μονάχου και της Βιέννης, αφού απέσπασε ένα βραβείο στο διεθνή διαγωνισμό του Βουκουρεστίου και την υποτροφία «Μαρία Κάλλας» (1964) στην Ελλάδα.



Πρωτοεμφανίστηκε ως Κερουμπίνο («Γάμοι του Φίγκαρο», του Μότσαρτ) στην Όπερα της Φραγκφούρτης, της οποίας υπήρξε μέλος. Διατέλεσε μέλος της Deutsche Oper του Βερολίνου, όπου πρωτοεμφανίστηκε ως πρίγκιπας Ορλόφσκι («Νυχτερίδα» του Γιόχαν Στράους). Το 1975 ερμήνευσε στην Όπερα του Αμβούργου τον επώνυμο ρόλο από τη «Σταχτοπούτα» του Ροσίνι και εγκαίνιασε τη συνεργασία της με αρχιμουσικούς όπως οι Ευγένιος Γιόχοουμ, Χέμπερτ φον Κάραγιαν. Το 1980 πρωτοεμφανίστηκε στη παρισινή Όπερα και το 1984 στο Ηρώδειο σημειώνοντας θρίαμβο στον ομώνυμο ρόλο της «Κάρμεν» του Μπιζέ. Προικισμένη με φωνή πλούσια, στέρεη, άψογα γυμνασμένη και ομοιογενή σε όλη την έκταση, που κάποτε δεν διστάζει να υποβάλει ακόμη και σε δοκιμασίες για χάρη της δραματικής αλήθειας, η Μπάλτσα είναι σπάνιο κράμα μουσικού, τραγουδίστριας και ηθοποιού που αφήνει τη σφραγίδα της προσωπικότητάς της ακόμη και στις πιο καινοτόμες σκηνοθεσίες όπερας.

(Φωτ. Η Αγνή Μπάλτσα με τον Λουισιάνο Παβαρότι κατά τη διάρκεια εμφάνισης του καλλιτέχνη στο Ηρώδειο το 1992).

Ο ΤΣΑΒΑΛΑΣ ΚΑΡΟΥΣΟΣ (Λευκάδα, 1904-Παρίσι 1969). Πρωτοεμφανίστηκε ως ηθοποιός το 1924, πλάι στον μεγάλο Αιμίλιο Βεάκη. Ήταν υποκριτικό ταλέντο πολυσύνθετο. Συνεργάστηκε, κατά καιρούς, με διάφορους θιάσους (Μαρ. Κοτοπούλη, Δ. Μυράτ, Ε. Βεργή, Μ. Αρώνη, Αλ. Βουγιουκλάκη κ.ά.), καθώς και με το «Ελληνικό Λαϊκό Θέατρο» του Μάνου Κατράκη, ενώ από το 1932 ως το 1935 και από το 1939 ως το 1946 ήταν από τα βασικά στελέχη του «Εθνικού Θεάτρου».



Υποδειγματικές στάθηκαν οι ερμηνείες του στους «Ταπεινούς και καταφρονεμένους» και τον «Ηλίθιο» του Ντοστογιέφσκι, στον «Φτωχού τ' αρνί» του Τσβάιχ, στον «Οθέλλο» και τον «Εμπορο της Βενετίας» του Σαίξπηρ, στον «Πατούχα» του Κονδυλάκη, στον «Καποδίστρια» και τον «Καπετάν Μιχάλη» του Καζαντζάκη, στον «Καίσαρα και Κλεοπάτρα» του Μπέρναρντ Σω κ.ά.

Στις 21 Απριλίου 1967 συνελήφθη και εξορίστηκε στη Γυάρο. Επειτα από τρεις μήνες τον μετέφεραν στο νοσοκομείο κρατουμένων «Άγιος Παύλος», απ' όπου τον άφησαν ελεύθερο, με ανεπανόρθωτα κλονισμένη την υγεία του από τις ταλαιπωρίες. Φεύγει, στις 9 Οκτωβρίου 1967 στο Παρίσι. Παρά την κλονισμένη υγεία του δεν παύει να αγωνίζεται κατά της Δικτατορίας. Στις 3 Ιανουαρίου του 1969 ο μεγάλος καλλιτέχνης θ' αφήσει την τελευταία του πνοή...

(Φωτ. Ο Τ. Καρούσος ως Σάουλοκ στο έργο «Ο Εμπορος της Βενετίας» του Σαίξπηρ. Δημοτικό Θέατρο Πειραιά, Απρίλιος 1967).

Πολιτιστικοί φορείς

Τα κυριότερα πολιτιστικά σωματεία και τα μουσεία του νησιού

ΣΤΗ ΔΙΑΜΟΡΦΩΣΗ της σημερινής φυσιογνωμίας της λευκαδίτικης ζωής και του πολιτισμού σημαντική στάθηκε η συμβολή των σωματείων, των ιδρυμάτων και των συλλόγων του νησιού. Από τα σωματεία του νησιού αναφέρουμε τα σημαντικότερα:

● **«Φιλαρμονική Λευκάδας».** Το αρχαιότερο σωματείο του νησιού ιδρύθηκε το 1850. Ιδρυτές της ήταν οι Λαΐδη Ντορίνα Καλκάνη - Πετριτσπούλου (μέλος της «Φιλαρμονικής Εταιρείας Κέρκυρας»), Πάνος Στεφανίτης, Γεώργιος Καλκάνης, Αριστοτέλης Βαλαωρίτης, Κων/νος Αλβανίτης, Ευστάθιος Πήλλικας, Κων/νος Φίλιππας και Ευστάθιος Σούρμπης. Το μουσικό σώμα της Φιλαρμονικής με αρχιμουσικό τον Αντώνιο Καπνίση πρωτοεμφανίστηκε την παραμονή της εορτής του Αγίου Σπυρίδωνος, στις 11 Δεκεμβρίου 1852.

Η Φιλαρμονική, από την ίδρυσή της μέχρι σήμερα (144 ολόκληρα χρόνια) εκτός από την καλής ποιότητας ψυχαγωγία που με τόση απλοχεριά έδωσε στο νησί, συντέινε πολυποίκιλα στη μουσική ανάπτυξη και τη μουσική μόρφωση των Λευκαδίων. Σήμερα η Φιλαρμονική διαθέτει: μουσική σχολή, μπαντίνα, μπάντα, σύνολο πνευστών και τμήμα με μαζορέτες.

● **Μουσικοφιλολογικός Όμιλος «Ορφεύς».** Ιδρύθηκε το 1937 με σκοπό τη μουσική και φιλολογική μόρφωση, τη διατήρηση των λαογραφικών παραδόσεων του νησιού και τη δημιουργία σοβαρής πνευμα-



Λευκάδα, 25 Μαρτίου 1936. Η μαντολινάτα του Ομίλου Φιλοπρόδων Νέων στο Μεσοπόλεμο. Εικονίζονται: *Ανω σειρά, από αριστερά: 1) Παύλος Σταύρακας, 2) Αριστοτέλης Βερούκιος, 3) Γιάννης Μεσσήνης, 4) Ζώης Σολδάτος, 5) Γιώργος Παπανελοπούλος, 6) Αθανάσιος Δελαπόρτας, 7) Σπύρος Λογοθέτης. Μεσαία σειρά, από αριστερά: 8) Βασίλης Σίδερης, 9) Ερμόλαος Σκεπετάρης, 10) Νίκος Γούναρης, 11) Αλ. Ζαμάνος, 12) Γιώργος Σκαμνίδης, 13) Λευτέρης Σκυριανός, 14) Αλέκος Φίλιππας. Κάτω σειρά: 15) Γεράσιμος Περδικάρης, 16) Τάκης Καββάδας, 17) Αντώνης Καλυβιώτης, 18) Μήτσος Σκαμνίδης, 19) Λιόμαλος (παρτσούκλι), 20) Λευτέρης (;) από Πρέβεζα, 21) Κώστας Βαγενάς, 22) Γιώργος Ροντογιάννης.*

τικής και καλλιτεχνικής κινήσεως.

Έχει συγκροτήσει μικτή χορωδία, μαντολινάτα, μεγάλο και μικρό χορευτικό, που αποτελούν σήμερα τα κυριότερα τμήματά του κι ακόμα σε

πρωτοβουλία του οφείλεται η ίδρυση και λειτουργία παραρτήματος του «Ελληνικού Ωδείου», στο οποίο μαθήτευσαν εκατοντάδες μαθητές και μαθήτριες.

Στα 57 χρόνια της λειτουργίας του έχει να παρουσιάσει αξιόλογη προσφορά με την οργάνωση σειρών εκδηλώσεων, τη λειτουργία από το 1962 ως το 1967 (επαναλειτούργει από το 1990), τοπικού ραδιοφωνικού σταθμού, την έκδοση του περιοδικού «Λευκαδίτικες Σελίδες».

● **«Νέα χορωδία Λευκάδας».** Ιδρύθηκε το 1964 με σκοπό τη διατήρηση της επανησιακής μουσικής παραδόσεως στο νησί και τη συμβολή στην εκπολιτιστική άνοδο του νησιού. Πρόκειται για ανδρική χορωδία ερασιτεχνών με θαυμάσιες φωνές.

● **«Μουσικοφιλολογικός Όμιλος Απόλλων Καρυάς».** Ιδρύθηκε το 1956 στην Καρυά. Με το χορευτικό, κυρίως, τμήμα του δημιούργησε αξιόλογη κίνηση στο νησί και πρόβαλε ευρύτερα τη Λευκάδα.

Μουσεία

● **Αρχαιολογικό** (οδός Φανερωμένης). Περιλαμβάνει ευρήματα από τη συλλογή Ντέρπφελτ και από ανασκαφές που έγιναν σε διάφορες περιοχές του νησιού -κεραμικά, γλυπτά, αγγεία, ειδώλια κ.λπ. από τη 2η

χιλιετία ως τους Ρωμαϊκούς Χρόνους.

● **Λαογραφικό** του ομίλου «Ορφεύς». Διαθέτει συλλογή με τοπικές φορεσιές, γεωργικά εργαλεία, εργαλεία υφαντικής και υφαντά. Μια αίθουσά του έχει διαμορφωθεί σε παραδοσιακό λευκαδίτικο σπίτι.

● **Δημόσια Βιβλιοθήκη.** Περιλαμβάνει συλλογή με παλαιά βιβλία και χειρόγραφα. Στο ισόγειο συλλογή εικόνων μεταβυζαντινής τέχνης, της Επτανησιακής Σχολής, 17ου, 18ου, 19ου αι. Στεγάζεται στο μοναδικό νεοκλασικό της Λευκάδας.

● **Χαραμόγλειος Ειδική Λευκαδική Βιβλιοθήκη,** στην πλατεία Μαρκά, με σπάνια βιβλία, γκραβούρες, χάρτες, αποκλειστικά λευκαδίτικου περιεχομένου. Η βιβλιοθήκη είναι έργο ζωής του ιδρυτή της Αριστοτέλη Α. Χαραμόγλη.

● **Φωνογράφων ή παλαιών ενθυμημάτων.** Περιλαμβάνει ενθυμήματα της ρομαντικής Λευκάδας. Αξιόλογη η έκθεση φωνογράφων.

Μέρος του φωτογραφικού υλικού του αφιερώματος είναι από τον οδηγό «Λευκάδα, χθες και σήμερα», εκδόσεις Μιχάλης Τουμπής. Ευχαριστούμε τον Θ. Καλαφάτη και τον Μουσικοφιλολογικό Όμιλο «Ορφεύς» για τη βοήθεια και το φωτογραφικό υλικό που μας παραχώρησαν.



Λευκάδα, Αύγουστος 1964. Η Μαρία Κάλλας στις «Γιορτές Λόγου και Τέχνης», ένας θεσμός που οργανώθηκε για πρώτη φορά, το 1955. Θεσμός πρωτοποριακός για την εποχή του έχει χάσει σήμερα την παλιά αίγλη και ακτινοβολία του. Οργανωτικός φορέας των εκδηλώσεων είναι το Πνευματικό Κέντρο του Δήμου Λευκάδας.

Εύπεπτη διασκέδαση

Το νέο τηλεοπτικό σόου «Αλλα Κόλπα» του Βλάση Μπονάτσου στο Mega

Της Πόπης Διαμαντάκου

ΜΕ ουρλιαχτά, κραυγές, βουτιές σε πισίνες –το κατάβρεγμα έχει αναδειχθεί σε βασικό συστατικό των τηλεοπτικών σόου– με ανεκδοτάκια, τρεχαλητά επάνω κάτω στα σκηνικά, γκριμάτσες, επιφωνήματα, ένα καινούργιο τηλεοπτικό σόου, τα «Αλλα κόλπα» του κ. Βλάση Μπονάτσου στο MEGA, διεκδικεί μια θέση στους πίνακες θεαματικότητας, μια θέση ίσως απέναντι στο «Ciao ANT1». Αλλωστε ως «αντίπαλον δέος» της εκπομπής της κ. Κορομηλά είχε διαφημιστεί πριν ξεκινήσει.

Παρακολουθώντας τον αεικίνητο κ. Μπονάτσο, τον αγώνα του να δώσει ζωντάνια στο σόου, το θάρρος και το θράσος του να κινείται μπροστά στο φακό, όπως κάποιοι μόνον σε ιδιωτικούς χώρους και σε κλειστές παρέες το κατορθώνουν, καταλήγει κανείς στο συμπέρασμα ότι υπηρετεί θαυμάσια το είδος του θεάματος που του ανετέθη. Ένα είδος, που ανέδειξε η υπερλουσκονική τηλεόραση, εισήχθη στη δική μας από τον ANT1 με το «Ciao» του, το οποίο βρήκε την ιδανική παρουσιάστρια στο πρόσωπο της κ. Κορομηλά. Μια τηλεόραση που ανάγει το ασήμαντο σε διασκεδαστικό, θεωρώντας μάλιστα πως όσο πιο κενό, όσο πιο ανούσιο είναι ένα θέαμα τόσο πιο ευχάριστα το παρακολουθεί το κοινό.

Θεώρηση, βέβαια, η οποία δεν απέχει από την τηλεοπτική πραγματικότητα, καθώς όλο και περισσότερο η εικόνα αποκτά μεγαλύτερο κύρος από το πρωτότυπό της και η ανακούφιση, που χαρίζει πλέον η πίστη σε μια «κατασκευασμένη πραγματικότητα», είναι απόλυτα πραγματική για το τηλεοπτικό κοινό. Ετσι η «διασκέδαση», που δεν αξιώνει σκέψη, αλλά προκαλεί αυτόματες αντιδράσεις μέσα από τον συνδυασμό του εντυπωσιασμού και μιας σειράς «ψυχαγωγικών» στερεότυπων, που η ίδια η τηλεόραση έχει προωθήσει και επιβάλει, θεωρείται η υψίστη προσφορά από τα κανάλια στο κοινό τους. Αυτό, που βέβαια έχουν καταλλήλως «εκπαιδεύσει» βραχυκυκλώνοντας τις ευαισθησίες του, έτσι ώστε να μην αποζητά «αποχρώσεις» στο θέαμα που του προσφέρεται και να αρκείται σε μια χοντροκομμένη αντίληψη για τη διασκέδαση.

Διασκέδαση

Βλέποντας τον κ. Μπονάτσο να αναλώνεται φιλότιμα σε τρεχαλητά,



Ο αεικίνητος Βλάσης Μπονάτσος με θάρρος και θράσος κινείται μπροστά στο φακό δίνοντας ζωντάνια στο νέο τηλεοπτικό σόου «Αλλα Κόλπα» που παρουσιάζεται στο Mega.

σε κραυγές, σε ξεφωνητά, να εξαπνεί σε βουτιές και γκριμάτσες, να φορά αστεία γυαλιά και να προσπαθεί να είναι με κάθε τρόπο χαριτωμένος, δεν μπορεί κανείς να μην του αναγνωρίσει το κουράγιο και ακόμη και το ταλέντο του γελοιοποιού. Ωστόσο, είναι φανερό ότι κι αυτό ακόμη μένει αναξιοποίητο, καθώς ο ίδιος είναι υποταγμένος απολύτως στους κανόνες της τηλεοπτικής «διασκέδασης».

Το χιούμορ του υπακούει στα στερεότυπα της εποχής, που μιντιοκατασκευασμένοι «αστέρες» επιχειρούν απεγνωσμένα να επιβάλουν ως σύγχρονο, αλλά δεν είναι παρά αδυναμία εμπάθουσης και κατανόησης του κόσμου και δεν υποδηλώνει παρά επιστροφή σε ξεπερασμένες, πλην όμως αναγνωρίσιμες και γι' αυτό ανακουφιστικές νοοτροπίες. Αυτές, που λατρεύει και η τηλεόραση και προωθεί, αυτές που είναι εμφανείς και στο «Αλλα κόλπα».

Το ίδιο το σόου είναι δομημένο

σε αναγνωρίσιμα στερεότυπα: η χαζούλα, «ζουμερή» κοκκινομάλλα στο ρόλο της γλάστρας, το παιδί για όλες τις δουλειές και ο σταρ. Όσο για το θέαμα, υποτίθεται ότι είναι βασισμένο σε «εκπλήξεις». Το απροσδόκητο, το καινούργιο είναι αυτό που προκαλεί την προσοχή και χαρίζει την απόλαυση. Ωστόσο εύκολα παρατηρεί κανείς ότι οι «εκπλήξεις» επαναλαμβάνονται πανομοιότυπες, με αποτέλεσμα την πλήξη, όσο και αν ο ίδιος ο παρουσιαστής προσπαθεί να εφεύρει τρόπους να συγκρατήσει το ενδιαφέρον. Θεάματα σαν κι αυτό δεν έχουν περιθώρια, καθώς δεν υπάρχει πουθενά η καλλιτεχνική δημιουργία, αλλά ούτε και η ενήμερωση, ούτε καν το αυθεντικό κωμικό στοιχείο ή η σάτιρα, όπως σε μια επιθεώρηση.

«Αστέρια»

Εδώ γίνεται θέαμα το απόλυτο τίποτε. Η προσοχή του κοινού εξασφαλίζεται με την απλή εμφάνιση

αγαπημένων του «αστεριών» της μουσικής και του θεάματος γενικώς, ή με τα «κόλπα» στα οποία θα επιδοθεί ο παρουσιαστής, ή τα αποκαλυπτικά φουστάνια της παρουσιάστριας. Καμιά φορά εξασφαλίζεται και με τυχερά παιχνίδια, στα οποία καλούνται να συμμετάσχουν οι τηλεθεατές, κυρίως όταν το παιχνίδι έχει διανύσει τον πρώτο καιρό της προβολής του και δεν έχει πλέον και πολλές «εκπλήξεις» να προσφέρει.

Το θέμα βέβαια είναι αν του είδους τα θεάματα ευθύνονται για την «παρακμή του αισθητικού και ηθικού γούστου» ή απλώς ανταποκρίνονται σε αυτή. Το βέβαιο είναι ότι τα «ακαλλιέργητα ακροατήρια» συμφέρουν τις τηλεοπτικές επιχειρήσεις, διότι στο όνομά τους έχουν τη δυνατότητα να καταφεύγουν στο φθηνό και κυρίως στο εύκολο και εύπεπτο θέαμα και δι' αυτού, φυσικά, να τα συντηρούν. Οχι, βέβαια, ότι από μόνη της η τηλεόραση έχει αυτή τη δύναμη, η λειτουργία της όμως διευκολύνει τη διεύρυνσή τους.

Το χειρότερο είναι, όμως, όταν καλλιτέχνες που έχουν το ταλέντο να ανταποκριθούν σε υψηλής αισθητικής απαιτήσεις, όπως ο κ. Μπονάτσος με τις ιδιαίτερες ερμηνευτικές ικανότητες, επιλέγουν την εύκολη ανάδειξή τους δια της «γυάλινης» οδού, στερώντας από τον εαυτό τους τη δημιουργία και από το κοινό την αισθητική απόλαυση, ενώ συμβάλλουν στη μείωση των κριτηρίων του.

«Γούστο»

Ωστόσο, μπορεί κανείς να αντικρούσει την άποψη αυτή, υποστηρίζοντας ότι του είδους τα τηλεοπτικά θεάματα προσφέρουν στο κοινό μια «ψυχαγωγία» που το ευχαριστεί, De gustibus non est disputandum. Όταν όμως αναφερόμαστε στο «γούστο» του τηλεοπτικού κοινού, δεν μπορεί να μην αναλογιστούμε την οργανωμένη προσπάθεια των καναλιών για τη συμπίεσή του στα κατώτερα όρια, και άλλωστε βρίσκουμε να έχει ελάχιστη σχέση με τον ορισμό του Μοντεσκιέ ότι «γούστο καλό ή κακό, σωστό ή αδιάφορο, είναι ό,τι μας ελκύει σ' ένα πράγμα με το αίσθημα». Δύσκολο να πει κανείς ότι υπάρχει «αίσθημα» στη διαδικασία της παρακολούθησης ενός τηλεοπτικού θεάματος. Υπάρχει εθισμός, εγκατάλειψη, έλλειψη επιλογών και πλήξη.

Ο ζωγράφος Θεόδωρος Στάμος

Η ζωή και το έργο του πρωτοποριακού Λευκαδίτη δημιουργού

Του Φοίβου Πιομπίνου

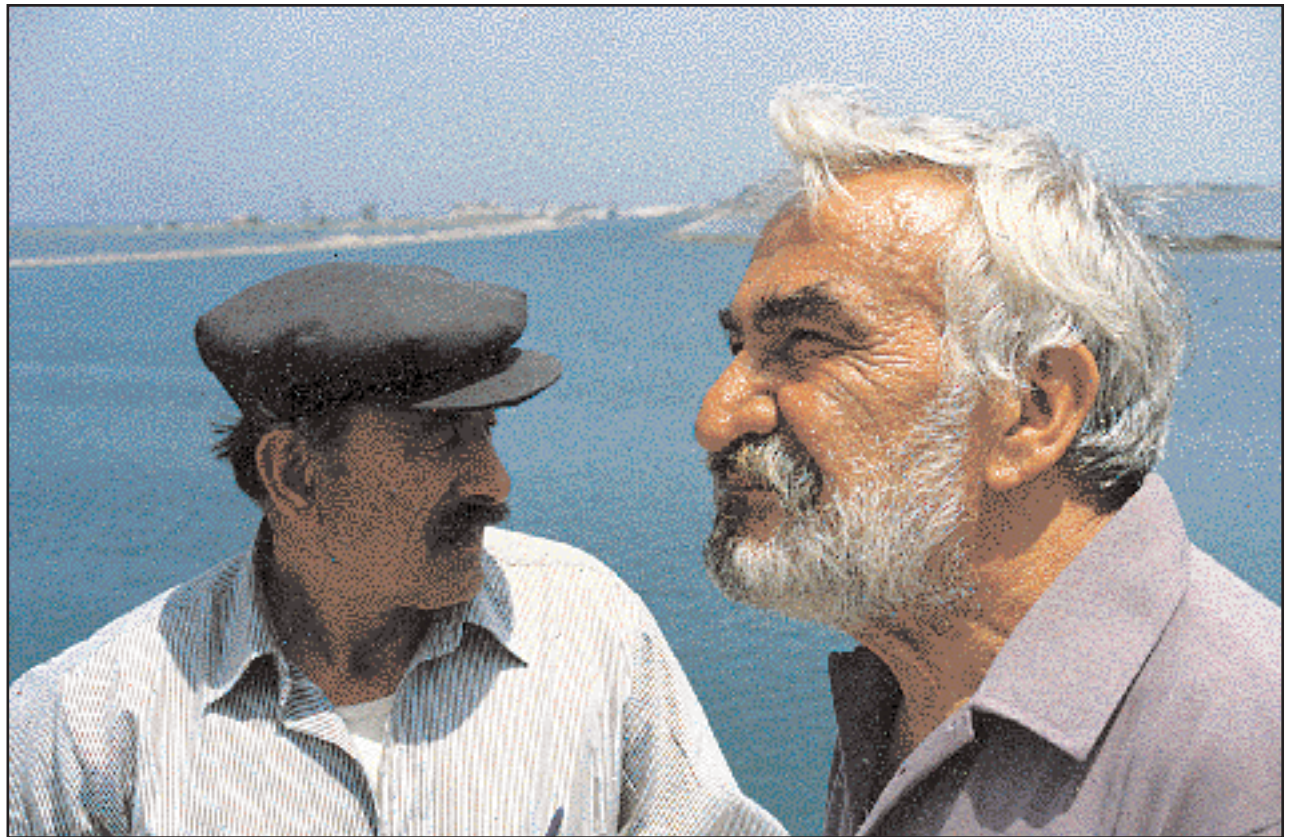
Τεχνολογικού

Ο ΘΕΟΔΩΡΟΣ ΣΤΑΜΟΣ, τέταρτο από τα έξι παιδιά Ελλήνων μεταναστών –ο Λευκαδίτης πατέρας του γνώρισε τη Σπαρτιάτισσα μάνα του στο καράβι που τους πήγαινε στο Νέο Κόσμο– γεννήθηκε το 1922 και μεγάλωσε στους πολύβουους δρόμους του Μανχάταν. Αν και ξεκίνησε με σπουδές στη γλυπτική, στράφηκε μόνος του στη ζωγραφική, γι' αυτό θεωρεί τον εαυτό του αυτοδίδακτο. Αλλωστε η ζωγραφική τον απασχολούσε από την παιδική του ηλικία, τότε που γύρω στα οκτώ του χρόνια βρισκόταν για ανάρρωση στην εξοχή και κάποιος του είχε χαρίσει πολύχρωμα κραγιόνια για να περνάει την ώρα του. Ετσι από νωρίς επέλεξε το πινέλο ως κύριο εκφραστικό μέσο, που του επιτρέπει να δίνει υπόσταση στα οράματά του και έκανε το τελάρο αρένα μέσα στην οποία κονταροχτυπιέται, εδώ και περισσότερα από πενήντα χρόνια τώρα, με τις υπαρκτές του αγωνίες, με τους φόβους και τις αμφιβολίες του.

Αφηρημένος εξπρεσιονισμός

Στα τέλη της δεκαετίας του '40 υπήρχε στη Νέα Υόρκη μια μεγάλη συντροφιά ζωγράφων, που δεν είχαν καμία επίγνωση ότι αποτελούσαν μια ιδιαίτερη καλλιτεχνική ομάδα ούτε είχαν μια κοινή αισθητική αντίληψη ή κοινή αίσθηση του κόσμου. Απλώς συναντιόνταν φιλικά και έκαναν παρέα και τίποτα παραπάνω. Γι' αυτή την παρέα δεν θα είχαμε ίσως μάθει απολύτως τίποτα, αν μια ωραία ημέρα, συγκεκριμένα στις 15 Ιανουαρίου 1951, η Nina Leen δεν τους απαθανάτιζε όλους μαζί στη διάσημη σήμερα για την ιστορία της τέχνης φωτογραφία που πρωτοδημοσιεύτηκε στο περιοδικό «Life» με τον τίτλο «Οι οξύθυμοι» (The Irascibles) και αν δεν τους καθιέρωνε έτσι ως την ομάδα του Αφηρημένου Εξπρεσιονισμού, ο οποίος την ημέρα εκείνη έλαβε το επίσημο πιστοποιητικό γέννησής του.

Μεταξύ των δεκαπέντε ζωγράφων που βλέπουμε σ' αυτή τη φωτογραφία, όπως ο Willem De Kooning, Jackson Pollock, Barnett Newmann, Mark Rothko, William Baziotis κ.ά., εικονίζεται σε πρώτο πλάνο ο κατά πολύ νεώτερος και πιο άσημος απ' όλους Θεόδωρος Στάμος, αν και είχε κάνει την πρώτη του ατομική έκθεση στη Νέα Υόρκη ήδη από το 1943. Η κύρια θεματογραφία του Στάμου άρχισε με μια σειρά από θαλασσινά ότα παραθέριζε στο εξοχικό του, στο Λονγκ Άιλαντ. Τα έργα αυτά, μικρών διαστάσεων, είναι εμφανώς επηρεασμένα από την αισθητική του Ζεν. Το ταξίδι του όμως στο Κολοράντο και



Από τους πολύβουους δρόμους του Μανχάταν στη γαλήνη και την ηρεμία της Λευκάδας. Ο ζωγράφος Θεόδωρος Στάμος (δεξιά) μαζί με συγγενή του.

στο Νέο Μεξικό υπήρξε αποφασιστικός σταθμός στη ζωγραφική του σταδιοδρομία, ένα ξάφνιασμα που του άνοιξε τους οφθαλμούς σ' ένα πρωτόγνωρο γι' αυτόν φως, σκληρό και ανελέητο. Κι έπειτα ήρθε το ταξίδι του στην Ελλάδα τη χρονιά 1948–49, μέσα στη λαίλαπα του Εμφύλιου Σπαραγμού, για προσκύνημα στα χώματα των γονιών του. Όμως χρειάστηκε να πραγματοποιήσει το δεύτερο ταξίδι του στην Ελλάδα το 1970 για να μη μπορέσει ποτέ πια ν' αποχωριστεί για μεγάλο χρονικό διάστημα τη Λευκάδα, γενέτειρα του πατέρα του.

Ζωγράφος του φωτός

Η στενή επαφή του Στάμου με τον ελληνικό χώρο σηματοδοτεί την απαρχή της καλλιτεχνικής του ωριμότητας, η οποία βρίσκει την πιο ολοκληρωμένη της έκφραση με τη σειρά «Ατέρμονα Πεδία». Με αυτούς τους μεγάλων διαστάσεων πίνακες, ο Στάμος τοποθετεί τα ερεθίσματα της ζωγραφικής του σε διαφορετικούς χώρους (Ιεροσόλυμα, Λευκάδα, Τουρίνο), που όλοι τους όμως βρίσκονται στη Μεσόγειο. Και πάντως όλοι πια οι πίνακές του κρατάνε κάτι από το ελληνικό φως, έχουν κάτι το μυστηριώδες, κάτι το μεταφυσικό και συγχρόνως πολύ ελληνικό, κοντολογίς είναι σφραγισμένα από την ελληνική μεταφυσική. Ο ίδιος άλλωστε πιστεύει ότι το έργο του, παρ' όλες τις αμερικανι-

κές καταβολές του, είναι ελληνικότερο από τα έργα όλων των Ελλήνων ζωγράφων. Μήπως κι αυτή η σειρά των μαύρων του πινάκων δεν απεικονίζει, αν μη τι άλλο, το μαύρο φως του μεσογειακού ήλιου; Γιατί ο Στάμος είναι πάνω απ' όλα ο ζωγράφος του φωτός, όχι των μορφών.

Το έργο του δεν φιλοδοξεί να παρουσιάσει την πραγματικότητα, αλλά να γίνει –και τελικά γίνεται– μια άλλη πραγματικότητα, μια νέα πραγματικότητα ή να τη συμπληρώσει. Οι πίνακές του δεν περιγράφουν το ορατό, μολονότι δεν νοούνται χωρίς την επιρροή του, αλλά σημαίνουν «τα εσωτερικά του οράματα» (NOVALIS). Είναι ένας ονειρικός κόσμος που συντίθεται από τα πρωταρχικά στοιχεία όπως το φως, ο αέρας, η γη και το ύδωρ. Τα μόνα τοπία που ζωγράφισε είναι κάποιες μετρημένες στα δάχτυλα, θαυμάσιες υδατογραφίες που φιλοτεχνεί όταν θέλει να ξεκουραστεί από το μόχθο που καταβάλλει για τους μεγάλους του πίνακες με τα ακρυλικά χρώματα.

Ποτέ του δεν ενδιαφέρθηκε για την ανθρώπινη μορφή, αλλά για το τι κρύβεται πίσω από το φαίνοσθαι της φύσης, για την πρωταρχικότητά της. Τα σχήματα γι' αυτόν γίνονται συστήματα προσανατολισμού, υποδείξεις, κωδικοί. Μόνο το χρώμα τον ενδιαφέρει και βέβαια, ως γνήσιο καλλιτέχνη, οι αναλογίες και η χρωματική αρμονία. Ο θεατής θα πρέπει να μπορεί να γίνεται χρώμα και να χάνε-

ται μέσα σ' αυτό. Ετσι, μόνο με το χρώμα δομεί τους πίνακές του και όχι με το σχέδιο· και το χρώμα γίνεται σ' αυτόν μέσο αφαίρεσης και υπέρβασης. Εγνοια του δεν είναι το Ωραίο και τα κατηγορήματά του αλλά το υπερβατικό. Και όσο κι αν φαίνεται η γραφή του αυθόρμητη, πίσω της κρύβεται αφάνταστος μόχθος, πάθος για την τέχνη του, σκληρή δουλειά και αυστηρή τήρηση των νόμων της ζωγραφικής και της αισθητικής γενικότερα.

Η επιστροφή

Κάθε χρόνο, τη Μεγάλη Εβδομάδα απαραίτητως, φτάνει ο Θεόδωρος Στάμος στην Ελλάδα για να γιορτάσει τη Λαμπρή με το πατρικό του σόι στη Λευκάδα, το νησί του, αφού το θεωρεί δικό του νησί, κι ως μη του έχει εκείνο ανταποδώσει απλόχερα την αγάπη του, ίσως επειδή δεν έχει συνειδητοποιήσει τι μεγάλο κεφάλαιο αντιπροσωπεύει αυτός ο παγκόσμιος ακτινοβολίας ζωγράφος.

Αλλωστε και για την ελληνική πολιτεία παραμένει σχεδόν ένας άγνωστος. Κι όμως ο Στάμος αποτελεί πια, θαρρείς, από πάντοτε, αναπόσπαστο στοιχείο –ή μήπως στοιχείο;– του λευκαδίτικου χώρου, αυτός που ο περίγυρός του λες και θέλει να τον κάνει να αισθάνεται ξένος, παρ' όλο που ο ίδιος προσπαθεί να είναι Έλληνας· και είναι Έλληνας όπως άλλωστε δηλώνει με μεγάλη φυσικότητα.