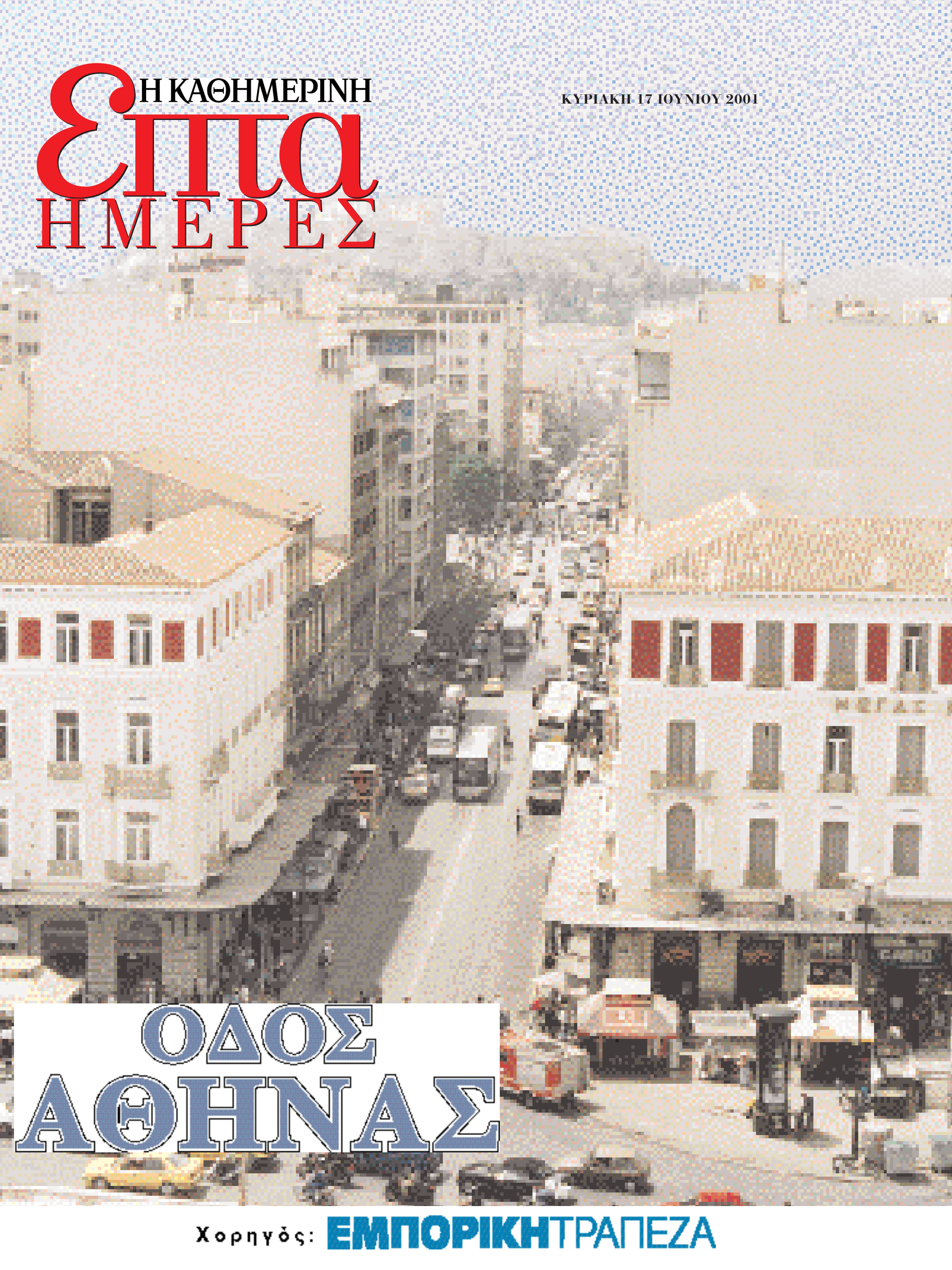


Η ΚΑΘΗΜΕΡΙΝΗ
ΕΠΤΑ
ΗΜΕΡΕΣ

ΚΥΡΙΑΚΗ 17 ΙΟΥΝΙΟΥ 2001



ΟΔΟΣ
ΑΘΗΝΑΣ

Χορηγός: **ΕΜΠΟΡΙΚΗ ΤΡΑΠΕΖΑ**

ΟΔΟΣ ΑΘΗΝΑΣ

Οδός Αθηνάς: Πολυπολιτισμική και πολύχρωμη

Της Πέγκυ Κουνενάκη

Ο «Κήπος του λαού» που έγινε δρόμος

Των Μάρως Καρδαμίτση-Αδάμη
Αριστέας Παπανικολάου-Κρίστενσεν

Η αρχιτεκτονική φυσιογνωμία της οδού Αθηνάς

Του Μάνου Μπίρη

Βαρβάκειο Λύκειο και Κεντρική Αγορά

Της Μάρως Καρδαμίτση-Αδάμη

Το Δημαρχείο της Αθήνας

Της Μαρίας Δανιήλ

Το κακότυχο Δημοτικό Θέατρο

Της Ελένης Φεσσά-Εμμανουήλ

Τα ξενοδοχεία της οδού Αθηνάς

Της Ελένης Παπανδρέου-Βλάχου

Ο δρόμος είχε τη δική του ιστορία...

Του Γιάννη Καιροφύλα

Τα πάθη της οδού Αθηνάς

Του Δημήτρη Φιλιππίδη

Εξώφυλλο

Η αρχή της οδού Αθηνάς από την πλατεία Ομονοίας, με τα ξενοδοχεία «Μπάγκειον» (αριστερά) και «Μέγας Αλέξανδρος» (δεξιά) να δεσπόζουν και με την Ακρόπολη στο βάθος (φωτ.: Γιάννης Μπαρδόπουλος)

Υπεύθυνη «Επτά Ημερών»

ΕΛΕΥΘΕΡΙΑ ΤΡΑΪΟΥ



Πολυπολ

ΑΝ ΑΠΟΦΑΣΙΣΕΙΣ να μιλήσεις για την οδό Αθηνάς, τα συναισθήματα είναι αλληλοσυγκρουόμενα. Από τη μια είναι ένας ζωντανός εμπορικός δρόμος συνδεδεμένος κυρίως με την αγορά των τροφίμων και από την άλλη δίνει την εικόνα μιας Ελλάδας περασμένων δεκαετιών, όπου ο εκσυγχρονισμός είναι μια έννοια παντελώς άγνωστη για τους παροικούντες τον συγκεκριμένο δρόμο. Αν περάσεις την ημέρα, οι μοσχοβολιές από τα τρόφιμα, τα φρούτα και τα μπαχαρικά μπερδεύονται με τη δυσσομία ενός απαραιωμένου αποχετευτικού συστήματος που χρονολογείται από την εποχή του Καποδίστρια. Κι αυτή η συνύπαρξη των οσμών δεν είναι καθόλου ευχάριστη ούτε για τους πελάτες αλλά κυρίως για τους εργαζόμενους εκεί.

Η οδός Αθηνάς, επονομαζόμενη σε άλλες εποχές και οδός των θαυμάτων, πολυπολιτισμική και πολύχρωμη σήμερα και πάντα, μοιάζει στις καλές στιγμές της με γέφυρα που συνδέει την Αθήνα με τα γοητευτικά παζάρια της Ανατολής. Κι ακόμη, παλιότερα, ταυτισμένη με την οδό της αμαρτίας, τώρα πια όταν βραδιάζει παρακαμάζει, αφού πολλά από τα φθηνά ξενοδοχεία της έχουν κλείσει, μερικά στέκια έχουν μεταφερθεί σε πλαϊνούς δρόμους, άλλα έχουν καταρραγεί, καθώς η γειτνίαση με την πολύβουη και κοσμοπολίτισσα συνοικία του Ψυρρή δεν ευνοεί τέτοιου είδους συνύπαρξη.

Δεν είναι τυχαίο, άλλωστε, ότι ακόμη και η τέχνη μετά τη σχετική αναβάθμιση της περιοχής, φρόντισε να δημιουργήσει εκεί τα δικά της στέκια. Η γκαλερί Καππάτος, στη συμβολή των οδών Αγίας Ειρήνης και Αθηνάς αποτελεί μια εστία σύγχρονης τέχνης, η γκαλερί Α-Δ και «Αρτιο» στην οδό Παλλάδος 3 σχεδόν γειτνιάζουν με την οδό Αθηνάς, ενώ στην οδό Αρμοδίου 10 υπάρχει το κτίριο Artower Agora. Στον πρώτο όροφο, έως πρόσφατα, υπήρχε η γκαλερί «Επίκεντρο», τώρα στον δεύτερο στεγάζεται η γκαλερί «Ντιάνα», και από τον τέταρτο έως και τον όγδοο οι αίθουσες τέχνης «Κλειώ», «Ερατώ», «Ουρανία» και «Μούσες».

Διαπιστώνουμε, λοιπόν, ότι η οδός Αθηνάς και η Κεντρική Αγορά διατηρούν ακόμη πιστούς αλλά αποκτούν και νέους. Από τα παλιότερα χρόνια οι κοσμικοί Αθηναίοι σύχναζαν –αργά τη νύχτα– συνήθως έπειτα από ξενύχτι και οινοποσία στα λαϊκά εστιατόρια που υπάρχουν μέσα στην κρεαταγορά, για τον θαυμάσιο πατσά ή και το φρέσκο φαγητό τους. Συνήθεια που διατηρείται ακόμη και σήμερα. Εστιατόρια που διανυκτερεύουν, όχι βέβαια τόσο για τους κοσμικούς όσο (κυρίως) για τους μεταφορείς που καταφθάνουν τις πρώτες πρωινές ώρες για να τροφοδοτήσουν τα μαγαζιά της αγοράς με φρούτα, λαχανικά, ψάρια και κρέατα.

Ψάχνοντας την ιστορία της οδού Αθηνάς, διαπιστώνουμε πως πρόκειται για έναν από τους πρώτους αθηναϊκούς δρόμους που ουσιαστικά σχεδιάστηκε από τους Κλεάνθη και Σάουμπερτ με στόχο το βλέμμα ν' αγκαλιάζει, από τα ανάκτορα που θα κτιζόταν στην ευρύτερη περιοχή της Ομόνοιας, τη νέα πόλη, την Ακρόπολη με τα Προπύλαια και τον Παρθενώνα. Αν και η προοπτική αυτή δεν πραγματοποιήθηκε ποτέ, η οδός Αθηνάς έμελλε, αφού ένα τμήμα της βρίσκεται μέσα στον ιστό της παλιάς πόλης των Αθηνών και το υπόλοιπο στη νέα, να αποτελέσει τον εμπορικό άξονα που θα συνέδεε την παλιά με τη νέα πόλη. Ρόλος, που αν και της ανατέθηκε από τα μέσα του 19ου αιώνα, τον διατηρεί επάξια ακόμη και στις ημέρες μας.

Αν πάρουμε τα πράγματα από την αρχή, διαπιστώνουμε ότι σχεδόν από ιδρύσεως του ελληνικού κράτους

Επιμέλεια αφιερώματος:

ΠΕΓΚΥ ΚΟΥΝΕΝΑΚΗ



και μετά τη μεταφορά της πρωτεύουσας από το Ναύπλιο στην Αθήνα, η οδός Αθηνάς χαρακτηρίστηκε από την πλατεία της Εμπορικής Αγοράς. Σ' αυτόν τον δρόμο γινόταν το παζάρι των εμπορευμάτων που ερχόταν από την επαρχία ή και το εξωτερικό για να τροφοδοτήσουν τους κατοίκους της νέας πρωτεύουσας. Εκ των πραγμάτων, λοιπόν, ο συγκεκριμένος δρόμος, ευθύς εξ αρχής φιλοξένησε τα μαγαζιά των εμπόρων αλλά και τα σπίτια τους που συνήθως ήταν στον πρώτο όροφο των αντί-

Πολεοδομική και πολύχρωμη



στοιχών κτιρίων. Κι επειδή εμπόριο σημαίνει χρήμα, όπως ήταν φυσικό, μεγάλοι αρχιτέκτονες, όπως ο Π. Κάλκος, ο Ερνέστος Τσίλερ και άλλοι, προσκλήθηκαν και δημιούργησαν ιστορικά κτίρια όπως το κυρίαρχο δημαρχείο, το δημοτικό θέατρο και τη Ναυτική Σχολή, δύο κτίρια που δεν υπάρχουν πια, όπως και άλλα εξίσου ενδιαφέροντα. Ακόμη και σήμερα, πολλά από αυτά τα κτίρια παραμένουν στη θέση τους, ξεχωρίζουν από αρχιτεκτονικής πλευράς γιατί δεν εκπροσωπούν μόνο την πε-

ρίοδο του αθηναϊκού κλασικισμού ή νεοκλασικισμού, αλλά χαρακτηρίζονται και από την αισθητική της belle époque, του Art Deco, αλλά και του «μοντερνισμού» του 20ού αιώνα.

Στην πολύβουη και πολυπολιτισμική οδό Αθηνάς είναι αφιερωμένο τούτο το ένθετο των «Επτά Ημερών», μία από τις πιο παλιές οδούς της Αθήνας, με τις δύο πλατείες, τα πολλά ξενοδοχεία, τα ωραία κτίρια αλλά και το μικρό μονόκλιτο εκκλησάκι της Αγίας Κυριακής. ✎

▲ Αναμορφωμένη πρόσφατα η πλατεία Κοιζιά (σημερινή πλατεία Εθνικής Αντιστάσεως) δεν διατηρεί σχεδόν κανένα από τα στοιχεία εκείνα στα οποία οφείλει τις παλαιότερες ονομασίες της πλατεία του Λαού και πλατεία Λονδοβίκου. Τα μόνα κτίρια που παραμένουν να θυμίζουν το παρελθόν της είναι το Μέγαρο Μελά, το κτίριο της Εθνικής Τράπεζας και απέναντι το Δημαρχιακό Μέγαρο της Αθήνας (φωτ.: Γιάννης Μπαρδόπουλος).

Ο «Κήπος του Λαού»



▲ Η οδός Αθηνάς το 1905 σε καρι-πο-σιάλ, την εποχή που σιγή κεντρική αγορά υπήρχε ακόμη το ρολόι. Δεν υπήρχαν αυτοκίνητα αλλά μόνο κάρα. Ο δρόμος είχε τον ίδιο εμπορικό χαρακτήρα που διατηρεί ακόμη και σήμερα. (φωτ.: Συλλογή Αντώνη Σ. Μαΐλλη).

Των **ΜΑΡΩΣ ΚΑΡΔΑΜΪΤΣΗ-ΑΔΑΜΗ**
ΑΡΙΣΤΕΑΣ ΠΑΠΑΝΙΚΟΛΑΟΥ-ΚΡΙΣΤΕΝΣΕΝ

Επίκουρον Καθηγήτριας ΕΜΠ
Αρχαιολόγος

ΤΟΝ ΙΑΝΟΥΑΡΙΟ ΤΟΥ 1831 ο κυβερνήτης της Ελλάδας Ιωάννης Καποδίστριας επισκέπτεται την Αθήνα, που δεν είχε ακόμη ελευθερωθεί από τον οθωμανικό ζυγό. Τον συνόδευαν δύο νεαροί αρχιτέκτονες, ο Σταμάτης Κλεάνθης και ο Εντουαρντ Σάουμπερτ. Σ' αυτούς ανέθεσε ο Καποδίστριας «την καταμέτρηση και διαγραφήν της πόλεως των Αθηνών» και στη συνέχεια τη σύνταξη του σχεδίου της νέας πόλης. Και εκεί, στο Ριζόκαστρο, κάτω από την Ακρόπολη, στο atelier των δύο αρχιτεκτόνων γεννιέται κάποια μέρα, η οδός της Αθηνάς. Στο ορθογώνιο τρίγωνο με κορυφές τις σημερινές πλατείες Ομονοίας, όπου ετοποθετούντο τα Ανάκτορα, Συντάγματος με το αρχαίο νεκροταφείο του Κεραμεικού, και πλευρές τις οδούς Σταδίου, Πειραιώς και Ερμού, το ύψος αποτελεί η Αθηνάς, ξεκινώντας από τα Ανάκτορα, στην πλατεία Ομονοίας και καταλήγοντας στο Μοναστηράκι.

Σύμφωνα με το υπόμνημα των Κλεάνθη και Σάουμπερτ η Αθηνάς προοριζόταν να γίνει ένα δενδροφυτεμένο «βουλεβάρτο», κατάλληλο για περιπάτους και το οποίο θα διέσχε-

ζε τον «Κήπο του Λαού». Στη μεγάλη αυτή πλατεία προβλέπονταν να χτιστούν το Θέατρο, το Καζίνο και τα μεγάλα καταστήματα, ενώ η αγορά τροφίμων παρέμενε στην παλιά πόλη.

Στο βόρειο άκρο της πλατείας του «Κήπου του Λαού», ένα δεύτερο φαρδύ «βουλεβάρτο», εκεί όπου σήμερα η οδός Ευριπίδου, ένωσε δύο άλλες μικρότερες συμμετρικές πλατείες τις σημερινές Κλαυθμώνος και Κουμουνδούρου. Μια ημικυκλική πλατεία στη νότια πλευρά του «Κήπου του Λαού» έκλεινε το σύνολο. Για δύο ακόμη τετράγωνα, η Αθηνάς διατηρούσε το πλάτος της, το οποίο στη συνέχεια περιοριζόταν, καθώς ο δρόμος κατέληγε στην πλατεία Μοναστηρακίου. Ήταν, δηλαδή, η Αθήνα ένας μεγάλος «νοντός άξονας» αλληλοδιαδοχικών πλατειών διαφορετικού σχήματος, μεγέθους και λειτουργίας.

Η ματαίωση του σχεδίου

Αυτό όμως το πανέμορφο «βουλεβάρτο» δεν έμελλε να πραγματοποιηθεί ποτέ. Η μεταφορά των Ανακτόρων από την Ομόνοια στον λόφο του Αγίου Αθανασίου στον Κεραμεικό και στη συνέχεια στο Σύνταγμα όπου και κτίστηκαν τελικά, μείωσε όπως ήταν φυσικό, την αίγλη και τον ρόλο της.

Ανασταλτική ήταν επίσης η επίδραση της παρέμβασης του Λέο Φον Κλέντσε στο σχέδιο πόλεως της Αθήνας. Με

ΠΟΥ ΕΓΙΝΕ ΔΡΟΜΟΣ

► Η οδός Αθηνάς με τα ξενοδοχεία «Μπάγκειον» (αριστερά) και «Μέγας Αλέξανδρος» (δεξιά) σε πρώτο πλάνο στις αρχές του 20ού αιώνα, την εποχή που γίνεται ένας από τους πιο εμπορικούς της Αθήνας. Στα εξαιρετικής κατασκευής νεοκλασικά της φιλοξενοούνται εκτός από εμπορικά καταστήματα, βιοτεχνίες και εργαστήρια, γραφεία και αντιπροσωπείες ειδών εισαγωγής (φωτ.: Συλλογή Α. Σ. Μαΐλλη).



τη διχοτόμηση του «Κήπου του Λαού» αποδυνάμωσε αισθητά τον χαρακτήρα του βόρειου τμήματός της. Έτσι, η οδός Αθηνάς απέκτησε σταδιακά την εικόνα μιας απλής αρτηρίας που διακόπτεται από πλατείες και διευρύνσεις. Μια εικόνα που διατηρεί μέχρι σήμερα.

Η διάνοιξη της Αθηνάς, όπως άλλωστε και αυτές της Ερμού και της Αιόλου σε αντίθεση με τις άλλες μεγάλες αρτηρίες της νέας πόλης, της Σταδίου, της Πειραιώς, της Πανεπιστημίου, συνάντησε πολλές δυσκολίες μια και αυτή, στο νότιο κυρίως τμήμα της βρισκόταν μέσα στον ιστό της παλαιάς πόλης της Αθήνας. Αυτή ακριβώς η θέση της συνετέλεσε ώστε να παίξει έναν σημαντικό ρόλο με το πέρασμα του χρόνου στη διεύρυνση και μετατόπιση του παραδοσιακού πυρήνα της αγοράς από την παλαιά στη νέα πόλη. Έναν ρόλο που διατηρεί δυναμικά και στις μέρες μας.

Στα 1834, όταν η Αθήνα έγινε πρωτεύουσα του νεοσύστατου ελληνικού κράτους, το μόνο τμήμα της Αθήνας που κατοικείτο ήταν αυτό που ξεκινούσε από την πλατεία Μοναστηρακίου μέχρι την Ευριπίδου. Στο σημείο αυτό ήταν και το όριο της παλαιάς πόλης, όπως το καθόριζε το τείχος του Χασεκλή από το 1778. Έναν χρόνο αργότερα αποφασίζεται η διάνοιξη της οδού χωρίς όμως να ληφθεί καμιά μέριμνα για έργα υποδομής.

Στη συμβολή με τις οδούς Βορέου και Βύσσης κτιζείται λίγο αργότερα το πρώτο δημοτικό αλληλοδιδασκτικό σχολείο της πόλης, που έγινε γνωστό ως σχολή Καραμάνου.

Ξενοδοχεία και εμπορικά

Η οικοδόμηση της πρωτεύουσας προχωρεί με γρήγορους ρυθμούς. «Οικία στερεαί και κομψόταται» κοσμούν τους κεντρικούς της άξονες. Στις παρειές της Αθηνάς, όπως άλλωστε και της Αιόλου και της Ερμού εμφανίζονται τα πρώτα ξενοδοχεία και κατοικίες με εμπορικά καταστήματα στα ισόγεια. Γνωστά ονόματα της αθηναϊκής κοινωνίας, όπως ο γιατρός Α. Πάλλης, ο δικηγόρος Κ. Κυπαρίσσης, ο καθηγητής του Πανεπιστημίου Κ. Ασώπιος και πολλοί έμποροι και επιχειρηματίες, όπως ο Ν. Μήλικας και ο Α. Βλάχος εγκαθίστανται στην περιοχή.

Στα μέσα του 19ου αιώνα γίνονται οι πρώτες νύξεις για την ανέγερση στο κέντρο του «Κήπου του Λαού», Δημοτικού Θεάτρου, ενώ στην προς την οδό Αιόλου πλευρά της στην οικία Δομνάδου στεγάζεται ήδη η Εθνική Τράπεζα, η πρώτη ελληνική τράπεζα, όπου στη συνέχεια θα επεκταθεί και στη διπλανή οικία Feraldi.

Λίγο πιο κάτω σ' έναν μεγάλο χώρο που είχε παραχωρήσει ο Γ. Σταύρου στην κυβέρνηση για την ανέγερση του ναού του Σωτήρος, θεμελιώνεται το Βαρβάκειο Λύκειο σε σχέδια του Αθηναίου αρχιτέκτονα Παναγιώτη Κάλκου. Το όνει-

Προοριζόταν να γίνει ένα δενδροφυτεμένο «βουλεβάρτο» και κατέληξε ο εμπορικότερος δρόμος της Αθήνας



◀ Η οδός Αθηνάς την εποχή του Μεσοπολέμου. Φωτογραφίες του Edmond Boissonnas που δημοσιεύθηκαν στην ελβετική έκδοση «L' image de la Grece (Athènes Moderne)», 1920 (φωτ.: Συλλογή Α. Σ. Μαΐλλη).



κηγορικά και μεστικά γραφεία κ.ά. Ακόμη, ένας μεγάλος αριθμός μεσοαστικών οικογενειών εξακολουθούν να κατοικούν τόσο στην Αθηνάς όσο και στη γύρω περιοχή του Ψυρρή και της Αιόλου. Κυρίως έμποροι που έχουν τα καταστήματά τους στο ισόγειο ή στην κεντρική αγορά.

Μεσοπόλεμος

Οι βαλκανικοί πόλεμοι και η Μικρασιατική Καταστροφή θα επηρεάσουν άμεσα τη ζωή της πρωτεύουσας και φυσικά και του κέντρου της. Οι καθημερινοί ρυθμοί αλλάζουν. Το πρόβλημα της στέγης των προσφύγων απαιτεί άμεση αντιμετώπιση. Το Δημοτικό Θέατρο παραχωρείται από τον Δήμο για την εγκατάσταση οικογενειών προσφύγων. Οι χώροι γύρω από το Δημαρχείο, το Θέατρο, το Βαρβάκειο, το Μοναστηράκι γεμίζουν παράγκες και παραπήγματα. Στους δρόμους οι μικροπωλητές και οι σαφάρηδες αυξάνουν καθημερινά. Η Αθηνάς αναλαμβάνει να σηκώσει το μεγαλύτερο βάρος των υπαίθριων μικροεμπόρων.

Στη διάρκεια του Μεσοπολέμου ένας μεγάλος αριθμός από τους παλαιούς ιδιοκτήτες εγκαταλείπουν τις κατοικίες τους και τους χώρους και καταλαμβάνουν ξενοδοχεία Β' κατηγορίας. Η Αθηνάς αλλάζει σιγά σιγά όψη. Παρ' όλα αυτά, στο προς την Ομόνοια κυρίως τμήμα της χτίζονται κάποια νέα κτίρια, σύμφωνα με τα πρότυπα της νέας αρχιτεκτονικής. Κι ύστερα έρχεται ο πόλεμος και η κατοχή.

Μετά το 1950 η Αθηνάς αλλάζει ριζικά. Έχουν ήδη καταδαφιστεί η σχολή Καραμάνου και το Δημοτικό Θέατρο. Τώρα έρχεται η σειρά του Βαρβακείου. Η θέση του κρίνεται ακατάλληλη πλέον για σχολείο. Μικρά ισόγεια παραπήγματα καταλαμβάνουν τον

Ιστορικές αλλαγές

Μετά το 1950 η Αθηνάς αλλάζει ριζικά. Έχουν ήδη καταδαφιστεί η σχολή Καραμάνου και το Δημοτικό Θέατρο. Τώρα έρχεται η σειρά του Βαρβακείου. Η θέση του κρίνεται ακατάλληλη πλέον για σχολείο. Μικρά ισόγεια παραπήγματα καταλαμβάνουν τον

ρο του Βαρβάκει γίνεται ύστερα από χρόνια επιτέλους πραγματικότητα.

Η ανέγερση του Βαρβακείου και οι συζητήσεις για την οικοδόμηση του Θεάτρου ανεβάζουν, όπως ήταν αναμενόμενο, την τιμή της γης.

Στο τέλος της δεκαετίας του 1850 κατασκευάζονται οι πλατείες Θεάτρου και Βαρβακείου, ενώ ακριβώς απέναντι από την τελευταία διαμορφώνεται η πλατεία Εμπορικής Αγοράς, με στόχο την προσεχή μεταφορά εκεί της αγοράς της παλαιάς πόλης.

Και η οικοδόμηση της Αθηνάς συνεχίζεται.

Η ανέγερση του Δημαρχείου σε σχέδια και πάλι του Π. Κάλκου στα μέσα της δεκαετίας του 1870, η θεμελίωση της Νέας Αγοράς σε σχέδια του Ιωάννη Κούμελη στα τέλη της ίδιας δεκαετίας και η αποπεράτωση του Δημοτικού Θεάτρου, σχέδιο Ερνέστου Τσίλερ, λίγα χρόνια αργότερα, συντελούν στην αύξηση της οικοδομικής δραστηριότητας. Μια επιπλέον ώθηση στην εμπορική κίνηση της οδού Αθηνάς δίνει η επέκταση της σιδηροδρομικής γραμμής από το Θησείο στο Μοναστηράκι και την Ομόνοια. Στο γύρισμα του αιώνα χτίζονται στη διασταύρωση της Αθηνάς με την Ομόνοια τα δύο μεγάλα ξενοδοχεία Μπάγκειον και Μέγας Αλέξανδρος, έργα και τα δύο

του Ερνέστου Τσίλερ. Μεγάλα ευρωπαϊκού τύπου ξενοδοχεία με εστιατόρια, σαλόνια, αίθουσα διάκυριας με πιάνο, αναγνώστηριο, ευρωπαϊκά λουτρά και πάνω απ' όλα ηλεκτροφωτισμό.

Στις αρχές του αιώνα που μόλις έφυγε, η Αθηνάς είναι βασικά ένας εμπορικός δρόμος, πολύ διαφορετικός όμως από αυτόν που οραματιζόνταν οι Κλεάνθης και Σάουμπερτ.

Το προς το μέρος της Ομόνοιας τμήμα της με τα μεγάλα ξενοδοχεία, το Δημαρχείο, το Θέατρο, την Εθνική Τράπεζα, το Μέγαρο Μελά, είναι σίγουρα ένα από τα ομορφότερα κομμάτια της πόλης. Ιδιαίτερα όταν ο δήμαρχος Σπ. Μερκούρης σε συνεργασία με την Εθνική Τράπεζα και με ανθοκόμο τον Καντόρο είχε αναλάβει τη συντήρηση, τη διαρρύθμιση και την καλλιτεχνική διαμόρφωση της πλατείας ανάμεσα στο Θέατρο και το Δημαρχείο.

Όμως, η λειτουργία της Κεντρικής Αγοράς καθορίζει, όπως είναι επόμενο, σε μεγάλο βαθμό την πέρα από το δημαρχιακό κατάστημα μορφή της οδού Αθηνάς. Στα ισόγεια των κτιρίων, στεγάζονται κουρεία, μαγειρεία, οινοπωλεία και βέβαια καταστήματα τροφίμων, εδώδιμα και αποικιακά, ενώ στους ορόφους συναντάμε ραφεία, συμβολαιογραφεία, δι-

► Ο μικρός πνεύμονας πρασίνου που έχει δημιουργηθεί επάνω από τον σημερινό χώρο του δημοτικού πάρκινγκ, ανάμεσα στις οδούς Αρμοδίου και Αριστογείτονος (φωτ.: Γιάννης Μίλης).



χώρο που αφήνει το κενό του κατεδαφισμένου Βαρβακείου. Ο δρόμος χάνει και τα τελευταία ίχνη της μικροαστικής του χροιάς. Οι λίγες οικογένειες που είχαν απομείνει εγκαταλείπουν και αυτές την περιοχή. Η Αθηνάς εξελίσσεται κυρίως σε αγορά των κατοίκων από τα Μεσόγεια και την επαρχία που έβρισκαν κατάλυμα στα β' και γ' κατηγορίας ξενοδοχεία της.

Οι όροφοι των κτιρίων μετατρέπονται σε επαγγελματικές στέγες, βιοτεχνίες, αμερικανικές αγορές και χώρους αποθήκευσης των καταστημάτων που στεγάζονται στα ισόγεια.

Οι οικίς ανοχής επεκτείνονται από την οδό Σωκράτους στις παρόδους του Ψυρρή, ενώ καταλαμβάνουν και αρκετά από τα παλαιά ξενοδοχεία της Αθηνάς.

Στις τελευταίες δεκαετίες του 20ού αιώνα κατεδαφίζονται αρκετά από τα νεοκλασικά για να αντικατασταθούν από σύγχρονα πολυώροφα κτίρια γραφείων και καταστημάτων. Τα περισσότερα από αυτά είναι αμφιβόλου αισθητικής αξίας. Τα παλαιότερα κτίρια που σώζονται, κάποια από αυτά ιδιαίτερα σημαντικά, έχουν παραμορφωθεί από διάφορες προσθήκες, αφαίρεση στοιχείων, τοποθετήσεις επαγγελματικών επιγραφών κ.ά. αλλά κυρίως από την εγκατάλειψη και την έλλειψη συντήρησης.

Κι όμως, η οδός Αθηνάς εξακολουθεί ακόμη και σήμερα να διατηρεί τη δική της προσωπική γοητεία. Από τις βασικότερες αρτηρίες της πρωτεύουσας ιδιαίτερα σημαντικός εμπορικός άξονας διαθέτει κάτι από τη μαγεία της παλαιάς πόλης, της Ανατολής. Γεμάτη βοή, δράση, φωνές, σκουπίδια και κίνηση την ημέρα, ένα εμπόριο που ξεχύνεται από τα καταστήματα στα πεζοδρόμια, όπου οι σημερινοί πρόσφυγες



◀ Ανάμεσα στα γραφικά κομμάτια της οδού Αθηνάς είναι και τα μαγερικά της που διαννικερεύουν στη σιτά της κρεταιγοράς (φωτ.: Γιάννης Μίλης).

απλώνουν την πραμάτεια τους, δίνοντάς της ένα ξεχωριστό χρώμα. Ενα συνονθύλευμα λαών, θρησκειών, πολιτισμών. Μια καινούργια κοσμοπολίτικη Αθηνάς.

Υστερα πέφτει σιγά σιγά το σούρουπο. Την ώρα που το φως της μέρας χαμηλώνει τα παλαιά αρχοντικά φαίνονται λιγότερα φθαρμένα. Ο θόρυβος της πόλης σουχάζει και η Αθηνάς θυμίζει κάτι από το παρελθόν της.

Ίσως να μην χάθηκαν ακόμη τα πάντα. Ίσως η οδός Αθηνάς να μπορεί ακόμη να σωθεί. Μέσα στο πνεύμα αυτό ο Δήμος Αθηναίων μελετά ένα πρόγραμμα αναβάθμισης και αξιοποίησης του ιστορικού αυτού δρόμου της πρωτεύουσας. ❀

Η αρχιτεκτονική φυσιογνωμία



▲ Αθηνάς 19: Αρχιτεκτονική της τρίτης δεκαετίας του 20ού αιώνα με χαρακτηριστική την ασοιηρή οργάνωση των στοιχείων της όψης. Η σύνθεση εμπλουτίζεται με μοτίβα Art Deco στο κυκλίδωμα του μπαλκονιού (φωτ.: Γ. Μπαρδόπουλος).

► Αθηνάς 4: Τυπική σύνθεση του αθηναϊκού κλασικισμού των μέσων του 19ου αιώνα σε ένα απεριτηής μορφής σπίτι με κατοικία στον όροφο και μαγαζί στο ισόγειο. Από τα πρωιμότερα δείγματα αρχιτεκτονικής που σανα-γιάμε στην οδό Αθηνάς (φωτ.: Γ. Μπαρδόπουλος)

Του ΜΑΝΟΥ ΜΠΪΡΗ

Καθηγητή του ΕΜΠ

Η ΠΡΟΣΩΠΙΚΟΤΗΤΑ ενός αστικού δρόμου, όπως είναι γνωστό, δεν εξαρτάται μόνον από την αρχιτεκτονική των κτιρίων που τον πλαισιώνουν. Βέβαια, παίζει αυτή τον κυρίαρχο ρόλο της. Ομως, κοντά σ' αυτήν, εκείνο που εξουσιάζει την ατμόσφαιρα και το ύψος ενός οδικού άξονα είναι οι διαστάσεις και οι αναλογίες του ελεύθερου χώρου, καθώς και η κλίμακα των αναπτυγμάτων των όψεων που τον ορίζουν, φυσικά και οι μεγάλες οπτικές φυγές που τον συναρτούν με το περιβάλλον αστικό τοπίο. Τέλος, είναι και οι καθημερινές λειτουργίες και οι κοινωνικές χρήσεις, που επισφραγίζουν με τη δυναμική τους παρουσία τη ζωντανή εικόνα κάθε αστικής οδού μέσα στο πολεοδομικό ολοκλήρωμα, όπου αυτή ανήκει.

Η οδός Αθηνάς, τόσο στην αρχιτεκτονική της όσο και στα υπόλοιπα σημεία που αναφέραμε, ουσιωδώς διαφέρει από τους άλλους δρόμους της πρωτεύουσας. Και κυρίως διότι σχεδιάστηκε έτσι –ήδη στην πολεοδομική πρόταση των Κλεάνθη και Σάουμπερτ

(1833)– ώστε να οδηγεί το βλέμμα από τη νέα πόλη κατευθείαν προς τη μεγαλειώδη σιλουέτα της Ακρόπολης, σκοπεύοντας κυρίως το μνημειακό συγκρότημα των Προπυλαίων και ένα τμήμα της ρυθμικής βόρειας κιονοστοικίας του Παρθενώνα. Βέβαια, η παράλληλη προς την Αθηνάς οδός Αιόλου κλέβει και αυτή ένα μέρος της παράστασης –παρότι έχει σχεδόν το μισό πλάτος της πρώτης– καθώς κατευθύνεται προς το κομψό Ερεχθείο, προς τα γραφικά σπίτια της Πλάκας που πλαισιώνουν το γοητευτικό μνημείο του Πύργου των Ανέμων.

Ομως, αν γυρίσουμε προς την οδό Αθηνάς διαβαίνοντάς την από την Ομόνοια –τον ομφαλό της νέας πόλης, όπου ο Κλεάνθη είχε οραματιστεί το συγκρότημα των Ανακτόρων του Οθωνα– και αν αισθανθούμε ότι μας προσκαλεί με τον ελαφρό της κατήφορο προς την πλατεία του Δημαρχείου και πιο κάτω προς την πολύβουη «αγοραία» περιοχή της, που συμπίπτει με την παλιά πόλη. Καθώς, λοιπόν, στην είσοδό της μας υποδέχονται τα δύο αντικριστά μεγάλα ξενοδοχεία, το «Μέγας Αλέξανδρος» δεξιά μας και το «Μπάγκειον» αριστερά μας, με τη μεγαλοπρεπή εμφάνιση που τους έδωσε ο Ερνέστος Τσίλερ προς το τέλος του





▲ Αθηνάς 20: Πλούσια μορφοπλαστική διακόσμηση στο πνεύμα του εκλεκτικισμού της Beaux-Arts που επικρατούσε στις πρώτες δεκαετίες του 20ού αιώνα. Τα μεταλλικά κυκλιδώματα των μπαλκονιών νιοθετούν τα μοτίβα που είχε διαδώσει περί το 1900 ο Ερνέστος Τσίλερ (φωτ.: Γ. Μπαρδόπουλος).

19ου αιώνα, επικοινωνούμε κατά κάποιον τρόπο με το αισθητικό βίωμα της belle époque, προς το οποίο έτεινε εκείνη την εποχή η ακμάζουσα αθηναϊκή κοινωνία. Μια αισθητική, που με δεξιοτεχνία αποτύπωσε ο Τσίλερ στα δύο πανομοιότυπα μέγαρα. Προβάλλει αυτή στις μεγάλες τοξοστοιχίες των ανοιγμάτων του ισόγειου –εκεί όπου στεγάζονταν κάποτε τα εκλεκτά «καφέ-ρεστοράν» της Ομόνοιας– στα ρυθμολογημένα ανοίγματα των ορόφων που επιστέφονται με γείσα και αετώματα, στα κομψά μπαλκόνια που τα πλαίσιώνουν ψευδοκαρυάτιδες και τα προστατεύουν κυττωσιστηρά στηθαία κοσμημένα με τις στυλιζαρισμένες φιγούρες της όψιμης νεοκλασικής σχολής. Αριστουργήματα της τέχνης του μορφοσιδήρου είναι και οι φέρουσες κατασκευές των μεγάλων στεγάστρων των ισόγειων ανοιγμάτων. Αυτά τα στέγαστρα άλλωστε θα μας συνοδεύσουν σε όλο το μήκος της οδού Αθηνάς, αποτελώντας ουσιαστικό στοιχείο της αστικής της εικόνας.

Στα χρόνια του Μεσοπολέμου

Προχωράμε τώρα προς την οδό Λυκούργου και αφού αφήσουμε αριστερά μας το «Hotel de Paris», τετραώροφο, με την επιβλητικά διακοσμημένη

όψη του (εντυπωσιακοί οι φτερωτοί δράκοντες που κοσμούν τις σιδεριές των μπαλκονιών) φθάνουμε στο υψηλό γωνιακό οικοδόμημα του μεγάρου του ΜΤΠΥ – ένα κτίριο γραφείων, των αρχών του 20ού αιώνα.

Εκεί, ο ευπατριδής αρχιτέκτονας Βασίλειος Κουρεμένος κατόρθωσε μια υποδειγματική μορφολογική ένταξη

Ενας δρόμος στην καρδιά της Αθήνας, γεμάτος ακόμη με σημαντικά κτίρια

προσθήκης ορόφων σε προγενέστερο νεοκλασικό κτίριο. Απλοποίησε αυτός τα στοιχεία της ανωδομής με εξευγενισμένη «μοντερνιστική» διάθεση, επισφραγίζοντας όμως το κυρίαρχο «κλασι-

κό» πνεύμα της συνολικής αρχιτεκτονικής, με σειρά έγχρωμων ψηφιδωτών πινάκων (στη ζώνη του προτελευταίου ορόφου), που περιείχαν αλληγορικά θέματα της ελληνικής μυθολογίας.

Δεν πρέπει να ξεχνάμε φυσικά την ποιότητα του αρχιτεκτονημένου περιβάλλοντος της οδού Αθηνάς κατά τον Μεσοπόλεμο, λαμβάνοντας υπόψη ότι εκείνη την περίοδο είχε μειωθεί σημαντικά η πρώτη γενιά των κτισμάτων της (απλά διώροφα, σύμφωνα με τον οικοδομικό κανονισμό του 1836), για να αντικατασταθούν με τα μεγαλύτερα και πολυτελέστερα μέγαρα του όψιμου κλασικισμού. Οι κλίμακες των όψεων είχαν μεγεθυνθεί, αφού η εφαρμογή τεσσάρων και πλέον ορόφων κατά τις πρώτες δεκαετίες μετά

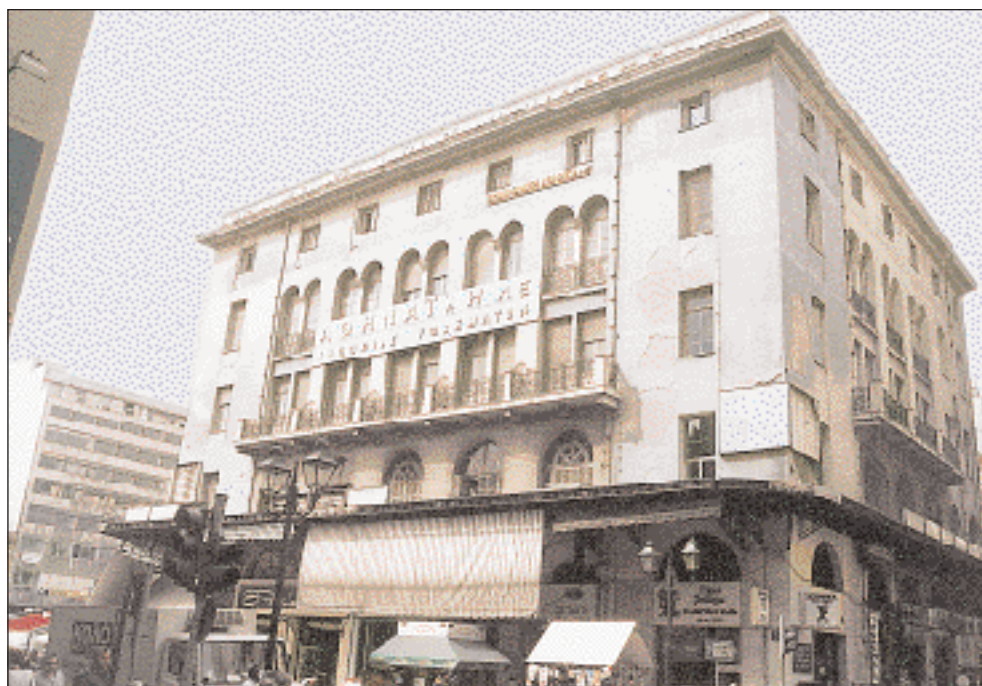
► Αθηνάς 32: Χαριτωμένη σύνθεση μικρού διώροφου σπιτιού, με μαγαζί στο ισόγειο. Τα μορφολογικά χαρακτηριστικά προδίδουν τη φάση τον όψιμον κλασικισμού. Απόδοση οσμμετρίας με την κεντρική κόγχη στον όροφο, προορισμένη να πλαίσιώνει, κάποτε, κάποιο πλαστικό διακοσμητικό στοιχείο (φωτ.: Γ. Μπαρδόπουλος).





▲ Γωνία Αθηνάς και Ανκούργων: Επιβίωση του κλασικού πνεύματος κατά την περίοδο του μεσοπολέμου στο Μ.Τ.Η.Υ., έργο των αρχιτέκτονα καθηγητή Βασίλειου Κουρεμένου. Πρόκειται για προσθήκη σε προϋπάρχον νεοκλασικό οικοδόμημα (φωτ.: Γ. Μπαρδόπουλος).

► Αθηνάς και Σοφοκλέους: Μέγαρο εκμετάλλευσης – πρώην ξενοδοχείο «Ολυμπιάς» – «ποικιλική» έκφραση του μεταβατικού μοντερνισμού με στοιχεία νεοβυζαντινά. Από τις πρώιμες κατασκευές μπειόν αρμέ (φωτ.: Γ. Μπαρδόπουλος).



το 1900 αποτελούσε εύλογη πολεοδομική εξέλιξη. Είναι φανερό αυτή η μεταβολή σε ένα επίσης εντυπωσιακό κτίριο του μεσοπολέμου, που βρίσκεται πολύ πιο χαμηλά – μετά το Δημαρχείο και στη γωνία με τη Σοφοκλέους, διαγωνίως απέναντι από την Αγορά. Αλλοτε ξενοδοχείο –όπως και πλείστα άλλα οικοδομήματα αυτού του άξονα– προβάλλει με τον όγκο του προς την Αθηνάς και την πλατεία του Βαρβακείου. Είναι διαπλασμένο σε αφαιρετικό μορφολογικό ύφος και με αισθητικές αναφορές στη βυζαντινή παράδοση. Παρά τα εκλεκτικά του στοιχεία, η έκδηλη πουριστική διάθεση της αρχιτεκτονικής του το κάνει να εντάσσεται στους ψυχρούς όγκους των μεταπολεμικών πολυώροφων κτιρίων της οδού Αθηνάς.

Δίπλα του ακριβώς, ο πρωτεργάτης του αυστηρού κλασικισμού, ο Π. Κάλκος, μας προσέφερε τη σεμνή εικόνα του μεγάρου του Δημαρχείου (1872) –τότε μόλις διώροφο– χωρίς φυσικά να διανοηθεί ότι το έργο του αυτό θα κανόνταν με την ταπεινή κλίμακά του ανάμεσα στα μεταγενέστερα αρχιτεκτονήματα του περιβάλλοντός του. Ωστόσο, το Δημαρχείο προβάλλει στους διερχόμενους την οδό Αθηνάς, με το αυστηρού δωρικού ρυθμού τετρακίονιο πρόπυλό του, την επισημότητα της λειτουργικής αποστολής του. Δυστυχώς, οι σύγχρονοι Αθηναίοι δεν είναι πλέον δυνατόν να φανταστούν ότι ακριβώς απέναντι από την είσοδο του Δημαρχείου ορθωνόταν το περίφημο Δημοτικό Θέατρο –ένα αριστουργηματικό έργο του Τσίλερ

(1888)– το οποίο άδοξα κατεδαφίστηκε λίγο πριν από τον Β΄ Παγκόσμιο Πόλεμο, αφού στη σύντομη ύπαρξή του είχε σφραγίσει την καλλιτεχνική ζωή της πρωτεύουσας, σε μία περίοδο θεατρικής ακμής.

Το συγκρότημα της Αγοράς

Αφού λοιπόν αφήσουμε αριστερά μας την πλατεία του Δημαρχείου –ό,τι δηλαδή απέμεινε από την τεράστια έκταση της πλατείας «του Λαού» (και αργότερα «Λουδοβίκου»), που ματαιώς είχε σχεδιάσει ο Κλεάνθης– αντιλαμβανόμαστε είτε το θέλουμε είτε όχι, ότι έχουμε εισχωρήσει για καλά μέσα στον «αγοραίο» παλμό ζωής της οδού Αθηνάς. Εδώ η αρχιτεκτονική αποδιοργανώνεται αισθητά, διασπασμένη μέσα από ένα σύμφυρμα μεταβλητών εικόνων που εξελίσσονται γύρω μας. Ο,τι απέμεινε από τα παλαιότερα κτίρια υποβαθμίζεται στην άμεση σχέση του με σύγχρονα πολυώροφα οικοδομήματα γραφείων, επίσης και στην υπερεκμετάλλευση των ισόγειων μαγαζιών, καθώς πολύχρωμες τέντες, φανταχτερές διαφημιστικές πινακίδες και ό,τι άλλο προσωρινό και ευτελές παραμορφώνει τις όψεις τους. Και όμως, στην περιοχή αυτή τονώνεται το ενδιαφέρον μας, καθώς αντικρίζουμε το ήμερο μορφοπλαστικό ανάπτυγμα της Δημοτικής Αγοράς –ανακαινισμένης πρόσφατα– που φανερώνει έως τις ημέρες μας την συνθετική ικανότητα του δημιουργού της, του Ι. Κουμέλη –καθηγητή τότε στο Πολυτεχνείο – που την έκτισε περί το 1880. Πίσω από την αρμονική νεοκλασική όψη της, με τα πολλαπλά τοξωτά θυρώματα, ανοίγεται ο εντυπωσιακός χώρος έκθεσης των τροφίμων. Λειτουργικός και διαφώτιστος, καθώς στεγάζεται με μεγάλα μεταλλικά ζευκτά και –ανάμεσά τους– πολλαπλούς γυάλινους φεγγίτες.

Η στενή οδός Αριστογείτονος χωρίζει το συγκρότημα της Αγοράς από το πιο χαρακτηριστικό –ίσως– κτίριο της οδού Αθηνάς: Είναι το – πάλαι ποτέ – ξενοδοχείο «Βενετία», με την τριώροφη όψη του να δεσπόζει με το ανάπτυγμα της έως την οδό Ευριπίδου. Αποτελεί ένα ξεχωριστό δείγμα του ακμαίου αθηναϊκού κλασικισμού. Πιο συντηρητικό ίσως από τα ξενοδοχεία του πειραρώτη Πάνγκα, που μας υποδέχθηκαν στην Ομόνοια, εκφράζει –με τη σχολαστική ρυθμολόγηση των επιφανειών της όψης του και τη σοφή οργάνωση των επί μέρους μορφοπλαστικών και λειτουργικών στοιχείων του– αυτό το απaráμιλλο αστικό ύφος που είχε στο σύνολό της η αρχιτεκτονική της Αθηνάς, προς το τέλος του 19ου αιώνα.

Πριν προχωρήσουμε παρακάτω, ας θυμηθούμε ότι στον απροσδιόριστο μορφή ελεύθερο χώρο που απλώνεται σήμερα μπροστά από την Αγορά –στο βάθος του– ορθωνόταν κάποτε η αυστηρή ορθογωνική μορφή του Βαρβακείου Λυκείου, ενός έργου δογματικού κλασικιστικού ύφους, επίσης του αρχιτέκτονα Π. Κάλκου. Κατεδαφίστηκε ύστερα από την πυρπόλησή του κατά τα γεγονότα του Εμφυλίου.

Κτίρια και ρυθμοί

Στη διασταύρωση της οδού Αθηνάς

με την Ευριπίδου έχουμε –εκτός από το «Βενετία»– ενδιαφέροντα οικοδομήματα διαφόρων περιόδων. Μάλιστα ένα από αυτά –στον αρ. 51– εντελώς παραμορφωμένο σήμερα, τεκμηριώνεται ως αυθεντικό έργο του Τσίλερ. Και πιο κάτω, στην απέναντι πλευρά του δρόμου –στον αρ. 32– αναγνωρίζουμε ένα από τα πιο αγαπημένα θέματα των φωτογράφων της παλιάς Αθήνας: Μικρό διώροφο, με είσοδο και μαγαζί στο ισόγειο και δύο καμπυλόσκημα μπαλκόνια στον όροφο, των οποίων οι τονισμένες με αετώματα εξωστόθυρες πλαισιώνουν μια κεντρική κόγχη με μπαλουστρες στο ψευδοστηθαίο της. Πρόκειται για ένα «στενομέτωπο» κομφοτέχνημα, που δυστυχώς συμπιέζεται αισθητικά από τα δύο πολυώροφα οικοδομήματα γραφείων, που υψώνονται στις πλευρές του. Πιο κάτω, το μονόκλιτο ναύδριο της Αγίας Κυριακής μοιάζει να έχει καλύτερη τύχη, αφού, τουλάχιστον προς τα δεξιά του, γειτονεύει με ένα ενδιαφέρον νεοκλασικό σπίτι, που φιλοξενεί στο ισόγειό του το παραδοσιακό εμπορικό «κιγκαλερίας» του Δημ. Ν. Παπαθανασίου.

Στην περιοχή αυτή –από την Ευριπίδου έως το Μοναστηράκι– η οδός Αθηνάς διασχίζει την παλιά πόλη και τέμνει σε οξείες και αμβλείες γωνίες τα ακανόνιστα δρομάκια αυτής της γειτονιάς.

Απέναντι από την Αγία Κυριακή απλώνονται –από τον αρ. 33 έως τον αρ. 35– ενδιαφέρουσες όψεις του όψιμου κλασικισμού, με τα ωραία μαρμάρινα μπαλκόνια και τις έντεχνες σιδεριές τους. Στη γωνία με την οδό Καλαμίδα λειτουργεί έως σήμερα το τετραώροφο ξενοδοχείο «Cecil», διαμορφωμένο στο ύψος ενός ήπιου «μοντερνισμού» της περί το 1920 εποχής. Και είναι ίσως περίεργο το γεγονός ότι όσο προχωράμε προς τον ιστορικό πυρήνα της πόλης, τόσο πληθαίνουν τα αρχιτεκτονικά δείγματα του μεταβατικού εκλεκτικισμού της περιόδου 1910–25. Όπως π.χ. στα συνεχόμενα αστικά μέγαρα (αρ. 20 και 22) όπου –ιδιαίτερα στο δεύτερο– αποτυπώνεται στην όψη του η πλούσια πλαστική διακόσμηση και το επιδεικτικό αισθητικό ύφος του γαλλικού *Seconde Empire*. Ωστόσο, οι σιδεριές των στηθαίων των μπαλκονιών επαναλαμβάνουν εδώ τα μοτίβα που ο Τσίλερ διέδωσε σε όλη την Αθήνα, στο τέλος του 19ου αιώνα. Πανομοιότυπά τους άλλωστε βλέπουμε και στο κομψό διώροφο –σήμερα της ALPHA BANK– που προβάλλει νοτιότερα στη γωνία της οδού Βορέου. Αντικριστά σ' αυτό το τελευταίο θα πρέπει οπωσδήποτε να προσέξουμε ένα απέριττης μορφής τριώροφο (αρ. 19), που εκφράζει εκείνο τον ιδιότυπο κλασικίζοντα χαρακτήρα του Art-Deco, εξαιρετικά διαδεδομένο στην Αθήνα περί το 1930.

Φυσικά, από το αρχιτεκτονικό δείγματολόγιό μας δεν λείπει και το υπόδειγμα του μοντέρνου κινήματος του 20ού αιώνα, υλοποιημένο στην πολυκατοικία του μεσοπολέμου, με την τολμηρή καμπύλη απόληξη της γωνίας της (ακριβώς στη συμβολή της οδού Αθηνάς με την οδό Αγίας Ειρήνης) και την αισθητική ένταση των

γραμμικών στοιχείων στην όψη της.

Ωστόσο, αν μέσα μας εκφράζεται ένα αίσθημα απορίας σχετικά με την απουσία σ' αυτό το πρωιμότερο κομμάτι της πόλης –βρισκόμαστε ήδη στο Μοναστηράκι– κάποιων έστω δειγμάτων του τυπικού αθηναϊκού κλασικισμού, μας περιμένει εδώ μια απρόσμενη ικανοποίηση. Αριστερά μας, καθώς πλησιάζουμε προς την παραδοσιακή πλατεία (στον αρ. 4), προβάλλει η γνώριμη μας αρχιτεκτονική σύνθεση: Απλή διώροφη – κάτω μαγαζί και είσοδος και πάνω τριμερής διάρθρωση, με το μεσαίο αρχαϊζον στοιχείο της όψης, που οργανώνεται με τέσσερις κομψές κορινθιακές παραστάδες, οι οποίες φέρουν θριγκό και αρμονικό κλασικό αέτωμα. Στο κέντρο, το απαραίτητο μπαλκόνι επισφραγίζει την τυπική αθηναϊκή σύνθεση.

Μπαίνουμε τελικά στο Μοναστηράκι, ανταμώνοντας καθέτως την Ερμού, που αντιπροσωπεύει –στη σχέση της με την οδό Αθηνάς– ένα διαφορετικό κόσμο: Αυτόν που αποστρέφεται το «οχληρό συσσωμάτωμα» ξενοδοχειακού και αγοραίου χαρακτήρα και που εκφράζει την «αξιοπρεπή» πλευρά της αθηναϊκής κοινωνίας και τη σχέση της με τα αγαθά πολυτελείας, τα προσφερόμενα σε ένα τυπικό αστικό εμπορικό άξονα. Εναν κόσμο, δηλαδή, που ίσως δεν ταιριάζει στη ζωντανή και πολυδιάστατη καθημερινότητα των ποικίλων λειτουργιών της οδού Αθηνάς, των οποίων όμως η ιδιάζουσα ποιότητα και ο μικτός τους χαρακτήρας προσδίδει στο δρόμο αυτό τη μοναδική ατμόσφαιρά του. ☘



▲ Γωνία Αθηνάς και Αγίας Ειρήνης: Πολυκατοικία του μεσοπολέμου με χαρακτηριστική τη δυναμική έκφραση των μορφοπλαστικών στοιχείων της. Τολμηρό εύρημα της σύνθεσης η ένταξη των παραθύρων στην καμπύλη συνάντηση των δύο όψεων (φωτ.: Γ. Μπαρδόπουλος).



◀ Διώροφο νεοκλασικό οικοδόμημα στη γωνία Αθηνάς και Βορέου, σήμερα ανακαινισμένο ως υποκατάστημα της Alpha Bank. Τονισμός του άξονα της όψης προς την οδό Αθηνάς με ρυθμολογημένα, σύνθετα ανοίγματα και μαρμάρινο εξώστη στον όροφο (φωτ.: Γ. Μπαρδόπουλος).

Βαρβάκειο Λύκειο και Κεντρική Αγορά

Της ΜΑΡΩΣ ΚΑΡΔΑΜΙΤΣΗ – ΑΔΑΜΗ

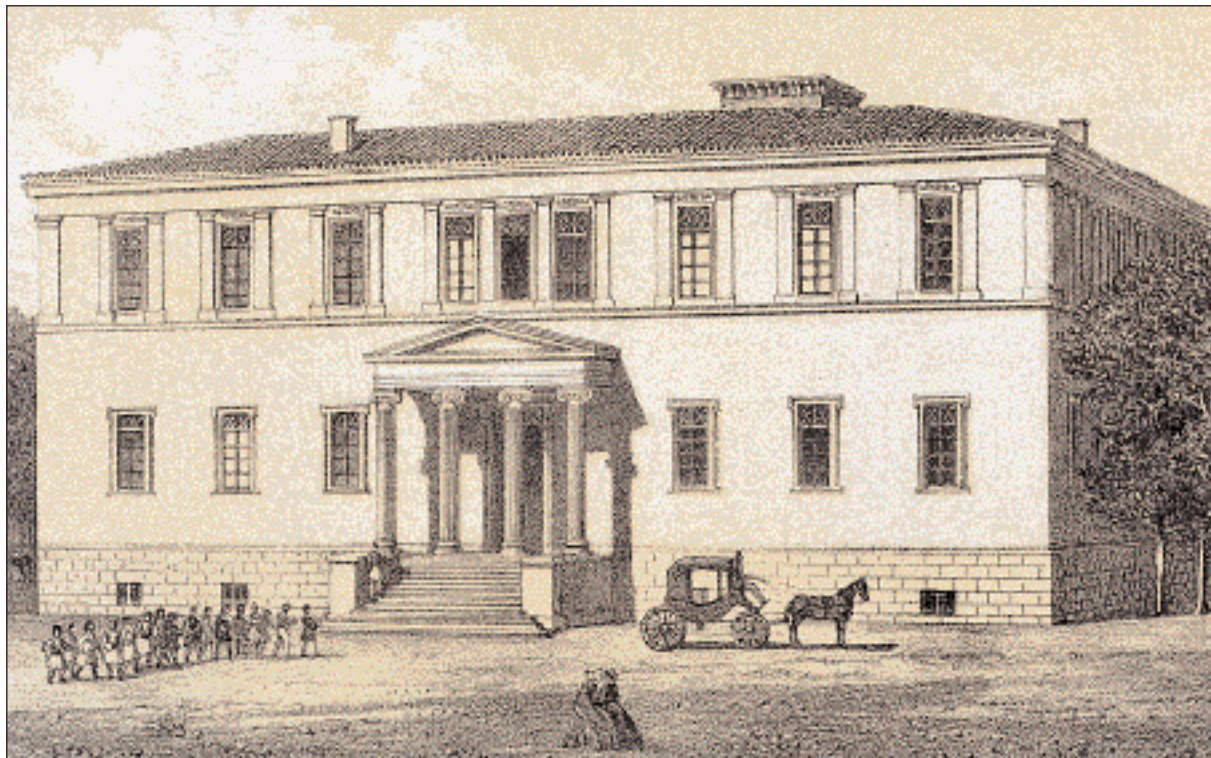
Επ. Καθηγήτριας ΕΜΠ

ΙΟΥΛΙΟΣ του 1851. Με Βασιλικό Διάταγμα ο κήπος του Λαού, η μεγάλη αυτή πλατεία που είχαν σχεδιάσει οι Κλεάνθης και Σάουμπερτ στην κατάληξη της οδού Αθηνάς που καταλάμβανε ολόκληρη την περιοχή από την Ομόνοια και μέχρι την Ευριπίδου, καταργείται. Μαζί της σβήνει και το όραμα των δημιουργών της για μια μεγάλη εμπορική αγορά που θα κάλυπτε 44 στρέμματα κατά το πρότυπο των ευρωπαϊκών μεγαλουπόλεων. Δενδροστοιχίες, χαμηλό πράσινο, υγροί χώροι, κεντρική πλατεία και γύρω γύρω μεγαλόπρεπα κτίρια που στα ισόγεια τους θα στεγάζονταν πολυτελή καταστήματα. Κάτι σαν την place des Vosges στο Παρίσι. Στη θέση τους δημιουργούνται οκτώ οικοδομικά τετράγωνα.

Μόνο το κεντρικό τμήμα της περιοχής διατηρήθηκε μπροστά στο σημερινό Δημαρχείο και την Εθνική Τράπεζα, επειδή στο σημείο αυτό υπήρχαν αρκετά ρέματα και δεν προσφερόταν για ανοικοδόμηση. Οριοθετείται έτσι η πλατεία του Δημοτικού Θεάτρου και ένα τετράγωνο χαμηλότερα προς το Μοναστηράκι η πλατεία της Εμπορικής Αγοράς και απέναντι ακριβώς η πλατεία της Ναυτικής Σχολής.

Το 1860 το Δημοτικό Συμβούλιο διορίζει επιτροπή αποτελούμενη από τον συνταγματάρχη και αρχηγό του Μηχανικού Δ. Σταυρίδη ως πρόεδρο, τους αρχιτέκτονες Π. Κάλκο και Φ. Μπουλανζέ, τους μηχανικούς Ντανιέλ και Β. Πετμεζά, τον διευθυντή της Υγιεινής Ι. Βούρο και τον ίδιο τον Δήμαρχο Γ. Σκούφο για να αναθεωρήσει και να συντάξει το νέο σχέδιο πόλεως της πρωτεύουσας. Στο σχέδιο αυτό φαίνονται για πρώτη φορά διαμορφωμένες οι πλατείες της Εμπορικής Αγοράς και της Ναυτικής Σχολής, με τις οποίες θα ασχοληθούμε στη συνέχεια.

Η πλατεία της Εμπορικής Αγοράς δημιουργήθηκε με στόχο να καλύψει ένα μέρος των αναγκών που κάλυπτε στο πρώτο σχέδιο η Πλατεία του Λαού και καταλάμβανε τον χώρο που περιλαμβάνεται μεταξύ των οδών απέναντί της. Η πλατεία της Ναυτικής Σχολής ονομάστηκε έτσι, όταν το 1856 με Β.Δ. αποφασίζεται ότι η θέση αυτή είναι «η κριθείσα ευθυτέρα» για την οικοδόμηση του «ναυτικού σχολείου» σύμφωνα με τη επιθυμία και τη δωρεά



▲ Το Βαρβάκειο Λύκειο, σε λιθογραφία τυπωμένη στο Παρίσι. Από το Εθνικόν Ημερολόγιον των Ετών Ζ', τον Μαρτίον Η. Βρεπιού, 1867 (φωτ.: Συλλογή Α. Σ. Μαΐλλη).

► Το Βαρβάκειο Λύκειο που θεμελιώθηκε το 1857 σε σχέδια των Αθηναίων αρχιτέκτονα Παναγιώτη Κάλκον. Το διώροφο κτίριο, σε ανοιχρό νεοκλασικό ρυθμό και με τους ιωνικούς μαρμάρινους κίονες στην είσοδο, πωρολήθηκε στα Δεκεμβριανά. Η επισκενή του ήταν εύκολη. Παρά τις διαμαρτυρίες όμως των αρχιτεκτόνων, κατεδαφίστηκε... (φωτ.: Αφοί Μεγαλοκονόμον 13/1/1956 – Συλλογή Ν. Ε. Τόλη).





▲ Η Βαρβάκειος Αγορά το 1946, με τη συμμετρική ορθογωνική κάτοψη και τη μεγάλη στεγασμένη κεντρική εσωτερική αυλή. Η στέγασση έγινε από μέταλλο και γυαλί. Περιλαμβάνει 73 μαγαζιά που άλλα λειτουργούν εσωτερικά και άλλα εξωτερικά. Η μορφή της είναι επηρεασμένη από αντίστοιχα παραδείγματα της Ευρώπης και ιδίως της Ιταλίας (φωτ.: Συλλογή Μ. Γ. Τσάγκρη).

▼ Βαρβάκειος Αγορά, 1954. Το αγοραστικό κοινό της ανήκε κυρίως στις ασθενέστερες οικονομικά τάξεις (φωτ.: Συλλογή Ν. Ε. Τόλη).



του Βαρβάκη. Και αναρωτιέται ο Τύπος της εποχής, πώς ένα παρόμοιο σχολείο που προορίζεται να μορφώσει ναυτές και αξιωματικούς δεν αποφασίζεται να αναγερθεί κοντά στη θάλασσα.

Ο ευπατρίδης Βαρβάκης

Η ιστορία του Βαρβακειού αρχίζει αρκετά χρόνια πίσω, όταν τον Μάιο 1824 ο Ψαριανός Ιωάννης Βαρβάκης αφήνει με τη διαθήκη του 700.000 ρούβλια για την ανέγερση Λυκείου ή Γυμνασίου στην πρωτεύουσα της Ελλάδας και 300.000 ρούβλια για την ανέγερση Ναυτικού Λυκείου. Υστερα από τον θάνατο του Βαρβάκη η κόρη του απαιτεί από τους εκτελεστές της διαθήκης να της παραδώσουν ολόκληρη την περιουσία του πατέρα της. Εκείνοι, όμως, καταφέρνουν να επικυρώσουν τη διαθήκη και να στείλουν αρχικά στον Ιωάννη Καποδίστρια ένα μικρό σχετικά χρηματικό προϊόν με το οποίο κτιάζεται το αλληλοδιδασκτικό στο Αργος.

Στα χρόνια που ακολουθούν και έπειτα από μεγάλες περιπέτειες, φθά-



νει στην Ελλάδα ένα ακόμη τμήμα από το ποσόν της διαθήκης. Ο Καποδίστριας έχει πια πεθάνει, ο Όθωνας έχει ανέβει στον θρόνο της Ελλάδας και η πρωτεύουσα έχει μεταφερθεί στην Αθήνα.

Η Γραμματεία Εκκλησιαστικών και Δημοσίας Εκπαιδύσεως σε συνεργασία με τους εκτελεστές της διαθήκης και τον πρόξενό μας στο Ταϊγάνι της Ρωσίας φροντίζει για τη μεταφορά του κληροδοτήματος στην Εθνική Τράπεζα. Δεν είναι ακόμη ξεκάθαρο για το ποιο από τα δύο σχολεία θα κτιστεί: Το Ναυτικό Λύκειο ή το Γυμνάσιο στην πρωτεύουσα. Κάποιοι ταυτίζουν το δεύτερο με το σχολείο του Αργους, κάποιοι άλλοι το ναυτικό λύκειο με τη σχολή των Ευελπίδων που στεγάζεται την εποχή εκείνη στην οικία Feraldi στον Πειραιά.

Σιγά σιγά, τα δύο σχολεία ταυτίζονται και γίνονται ένα στη συνείδηση της κοινής γνώμης, αλλά και της ίδιας της κυβέρνησης. Το «Βαρβάκειον», όπως επονομάζεται, θα έχει όμοιο οργανισμό με τα υπόλοιπα γυμνάσια του κράτους και θα περιλαμβάνει και τις τάξεις του ελληνικού σχολείου. Σ' αυ-

τό θα φοιτούν με υποτροφία τρεις ή τέσσερις Ψαριανοί που θα μπορούν στη συνέχεια να σπουδάσουν πάντοτε με υποτροφία τη ναυτική επιστήμη στο εξωτερικό μέχρις ότου ιδρυθεί και στην Ελλάδα Βασιλικό Ναυτικό Λύκειο. Δεν μένει παρά να ορισθεί η θέση όπου το Βαρβάκειον θα κτιστεί. Ειδική επιτροπή αναλαμβάνει να επιλέξει το καταλληλότερο γήπεδο. Αρχικά προτείνεται ένα οικοπέδο στην Πλάκα δίπλα στην οικία του γιατρού Ηπίτη. Ακολουθεί ένα οικοπέδο πίσω ακριβώς από το Οφθαλμιατρείο ανατολικά της πλατείας Πανεπιστημίου. Η επιτροπή όμως δεν συμφωνεί «ιδίως δε διότι δεν συμφέρει να εγερθούν δύο μεγάλα εκπαιδευτικά καταστήματα πλησίον αλλήλων». «Είναι όλως ασύμφορον», παρατηρεί «εις την μόρφωσιν της μικράς ηλικίας να αναμειγνύεται αυτή αδιαλείπτως μετά των φοιτητών

του Πανεπιστημίου». Προτείνει, λοιπόν, αντ' αυτού, ένα εκτεταμένο δημόσιο οικοπέδο που ανήκε παλαιότερα στον ιεραπόστολο και παιδαγωγό Ι. Κινγκ το γνωστό με το όνομα Φιλαδέλφεια. Πρόκειται για

Το ιστορικό σχολείο και η μεγάλη αγορά, στην οποία έδωσε το όνομά του, σημάδεψαν την οδό Αθηνάς

το οικοπέδο στην οδό Αθηνάς όπου τελικά κτίστηκε το Βαρβάκειον. Θέση κεντρική, γιατί «και το κεντρικόν απαιρητίως πρέπει να λαμβάνεται υπ' όψιν προκειμένου περί εκπαιδευτηρίου ανήκοντος εις την μεσαιών

παιδειαν» και διότι, διά της αυτόθι ανεγέρσεως του Βαρβακειού Λυκείου θέλει οποσούν εμψυχωθή και το μέρος εκείνο της πόλεως το οποίον άχρι του νυν ως εις εγκατάλειψιν, φαίνεται υπάρχον». Τα επιχειρήματα του γραμματέα της Παιδείας πείθουν την κυβέρνηση, Κανέναν δεν φαίνεται να απασχολεί η γειτνίαση της πλατείας εμπορίου με το σχολείο. Ο Αθηναίος αρχιτέκτων Παναγιώτης Κάλκος ανα-

λαμβάνει να συντάξει το σχέδιο του σχολείου, το οποίο η επιτροπή «εύρει πάνυ καλόν».

Στις 21 Απριλίου του 1857 γίνεται η τελετή της θεμελίωσης του Βαρβακειού Λυκείου. Στην τελετή παρέστησαν οι βασιλείς και οι αρχές της πόλης. Δύο χρόνια αργότερα, το 1859, εγκαινιάζεται επίσημα το σχολείο. Η πλατεία που ο δήμος είχε ονομάσει «Πλατεία Ναυτικής Σχολής» έμεινε γνωστή ως πλατεία Βαρβακειού. Το κτίριο, δωρόφορο ακολουθεί έναν αυστηρό νεοκλασικό ρυθμό με μόνο πλαστικό στοιχείο το πρόπυλο της εισόδου με τους μαρμαρίνους ιωνικούς κίονες.

Τα παράθυρα στο ισόγειο ήταν απλά με μαρμαρίνο κλασικό πλαίσιο, ενώ εκείνα του ορόφου πλαισιώνονταν από δωρικές παραστάδες. Γενικά επρόκειτο για ένα μάλλον βαρύ κτίριο. Στο πίσω μέρος του υψωνόταν αμύχανος ο πύργος του κλιμακοστασίου. Μερικά χρόνια αργότερα το 1865 η επιτροπή της οικοδομής αναλαμβάνει να αγοράσει με τα υπόλοιπα χρήματα της δωρεάς τα γύρω από το σχολείο οικοπέδα, ώστε να μπορέσει αυτό να επεκταθεί.



◀ *Αναστηλωμένη πρόσφατα η Δημοτική Αγορά, στεγασμένη πλέον με κεραμίδια και γυαλί, αποτελεί τον πόλο έλξης των αγοραστικού κοινού που αναζητεί φρέσκα και φθηνά τρόφιμα (φωτ.: Γιάννης Μίλης).*

▼ *Το εσωτερικό της Δημοτικής Αγοράς. Το φως μπαίνει από τα συμμετρικά παράθυρα που βρίσκονται πάνω από τις καμάρες σε ορθογώνια διάταξη (φωτ.: Γιάννης Μίλης).*

Την εποχή αυτή η κεντρική αγορά τροφίμων της πρωτεύουσας εξακολουθεί να στεγάζεται στα ξύλινα παραπήγματα της αγοράς της παλιάς οθωμανικής πόλης και σε κάποια νεότερα που κτίζονται με βάση τα σχέδια του μηχανικού Καλλέργη που νοικιάζονται από τον δήμο σε ιδιώτες. Το 1860 όταν συντάχθηκε το οριστικό σχέδιο της πόλης είχε προταθεί στον δήμο να απομακρυνθεί η δημοτική αγορά από τη θέση της, ώστε να μπορέσουν να πραγματοποιηθούν εκεί αρχαιολογικές ανασκαφές. Επειδή όμως δεν προσέφεραν στον δήμο αποζημίωση για τα γήπεδα που επρόκειτο να απαλλοτριωθούν, η αγορά παρέμεινε στη θέση της. Αλλωστε, σύμφωνα με τα πρακτικά του Δημοτικού Συμβουλίου του 1870, «η έλλειψις χώρου κεντρικού προς σχηματισμόν αγοράς αφενός, και αφετέρου, η καταστροφή πολλών συμφερόντων, περιπτώσει καθ' ην αποσύρομεν καθ' ολοκληρίαν την αγοράν από το μέρος που υπάρχει μας επιβάλλει την υποχρέωσιν ίνα διατηρήσωμεν επί τινα χρόνον εισέτι τη δημοτική αγορά εις ο υπάρχει μέρος». Πέντε χρόνια αργότερα όμως και

αφού τα μεγαλύτερα εμπορικά καταστήματα της Αθήνας έχουν βασικά εγκατασταθεί στην Ερμού, την Αιόλου και τις παρόδους τους, είναι πιο φανερό ότι η Αθήνας δεν πρόκειται να εξελιχθεί στη λεωφόρο που οραματιζότουσαν οι Κλεάνθης και Σάουμπερτ.

Η πλατεία Εμπορίου δεν περιτριγυρίζεται και δεν φαίνεται ότι θα περιτριγυριστεί από μεγάλα καταστήματα.

Ο δήμος εκδίδει ψήφισμα με το οποίο αποφασίζει την ανέγερση τριών αγορών από τις οποίες η μία, η Κεντρική πάνω στην πλατεία της Εμπορικής Αγοράς. Το Βασιλικό Διάταγμα, με το οποίο δίνεται η άδεια της ανέγερσης της αγοράς και της κατάργησης ουσιαστικά της πλατείας, εκδίδεται το καλοκαίρι του '76. Ο επικείμενος πόλεμος μεταξύ Ρωσίας και Τουρκίας αναγκάζει τον δήμο να καθυστερήσει για λίγο την ανέγερσή της, προκειμένου να συγκροτηθεί αποθεματικό κεφάλαιο στην περίπτωση πιθανής εμπλοκής της χώρας. Τον επόμενο χρόνο η αγορά αρχίζει να κτίζεται. Το έργο προχωρεί αρχικά με γοργό ρυθμό στη συνέχεια σταματά για λίγο.

Στο διάστημα αυτό ο χώρος μετατρέπεται σε «κοπρώνα και εστίαν νοσογόνον». Οι κάτοικοι της περιοχής διαμαρτύρονται έντονα. Τον Δεκέμβριο του 1880 οι εργασίες επαναλαμβάνονται αφού εν τω μεταξύ έχει υπογραφεί σύμβαση δανείου μεταξύ του δήμου και της Εθνικής Τράπεζας. Την επίβλεψη του έργου έχει αναλάβει ο αρχιτέκτονας Ιωάννης Κουμέλης που τροποποιεί το αρχικό σχέδιο. Κάποιες διαφορές μεταξύ του αρχιτέκτονα, του εργολάβου και του δήμου διευθετούνται και η αγορά ολοκληρώνεται το 1886. Ηδη, όμως, από το 1884 έχουν εγκατασταθεί σ' αυτήν πρώτα καταστηματαρχες ύστερα από μεγάλη πυρκαγιά που αποτέφρωσε τα ξύλινα παραπήγματα της Παλαιάς Αγοράς στο τέρμα της Αιόλου και μαζί τους περι-

φημο «Πύργον του ωρολογίου» του Ελγιν. Το έργο στοίχισε τελικά 460.000 δρχ.

Το κτίριο της αγοράς έχει συμμετρική ορθογωνική κάτοψη και μεγάλη στεγασμένη κεντρική εσωτερική αυλή. Η στέγασση γίνεται με γυαλί και μέταλλο. Περιλαμβάνει 73 μαγαζιά που άλλα λειτουργούν εσωτερικά και άλλα εξωτερικά. Η είσοδος στον χώρο της γίνεται από τέσσερα συμμετρικά ως προς το κέντρο σημεία, ένα στο μέσο της κάθε πλευράς τους τετραπλεύρου. Η μορφή της είναι έντονα επηρεασμένη από αντίστοιχα παραδείγματα της Ευρώπης και ιδίως της γειτονικής μας Ιταλίας.

Η λειτουργία της αγοράς θα χρωματίσει τη ζωή της Αθήνας και θα επηρεάσει το μέλλον του Βαρβακείου. Η μεγάλη πλατεία μπροστά στη είσοδό του γεμίζει από υπόστεγα και παράγκες, προέκταση της αγοράς, αποκλείοντας έτσι την είσοδο προς το σχολείο.

«Βαρβάκειος Αγορά»

Στα Δεκεμβριανά το κτίριο του Βαρβακείου πυρπολείται. Η επισκευή του είναι εύκολη. Παρά τις διαμαρτυρίες όμως των αρχιτεκτόνων και πολλών μελών της αθηναϊκής κοινωνίας, το σχολείο που σημάδεψε την εκπαιδευτική ζωή του τόπου κατεδαφίζεται. Η θέση του δεν θεωρείται πιο κατάλληλη για σχολείο. Προσωρινά στεγάζεται σε διάφορα κτίρια μέχρι να εγκατασταθεί οριστικά σε δική του στέγη στο Ψυχικό.

Τα κτίρια σημαδεύουν την πόλη. Δημιουργούν τοπίοσημα. Η μνήμη δεν σβήνει. Μπορεί το Βαρβάκειο να έφυγε, το όνομά του όμως παραμένει στη «Βαρβάκειο Αγορά».

Ίσως το γεγονός να αποτελεί ασέβεια στη μνήμη του μεγάλου Ευεργέτη. Όμως, σίγουρα δεν έγινε σκόπημα. Η ζωή έχει τη δική της δυναμική. 🍀



Το Δημαρχείο της Α

► Το Δημαρχιακό Μέγαρο όπως είναι σήμερα, μετά την αναστήλωση τον 1995. Ανεγέρθηκε επί δημαρχίας Π. Κυριακού (1870-1879) σε σχέδια του Π. Κάλκου, ο οποίος συνθέσε το κτίριο σε ανοιχτό νεοκλασικό ρυθμό (φωτ.: Γιάννης Μίλης).

Της ΜΑΡΙΑΣ ΔΑΝΙΓΗΛ

Αρχιτέκτονας

Η ΠΡΩΤΟΒΟΥΛΙΑ για την ανέγερση του δημαρχιακού καταστήματος της πόλης των Αθηνών ανήκε στον τότε δήμαρχο Αθηναίων Γ. Σκούφο (1857-1862 και 1866-1870), που όμως έμεινε ανεκτέλεστη λόγω των ανυπέβλπτων οικονομικών δυσχερειών του δήμου. Μέχρι το 1872 η Δημοτική Αρχή στεγαζόταν σε διάφορα οικήματα του κέντρου της πόλης και κατόπιν σε κτίριο που ανήγειρε σε οικοδομήσιμο τμήμα του χώρου της κατεδαφισμένης εκκλησίας του Αγ. Αθανασίου του Ψυρρή. Ακόμη, ο δήμος πλήρωνε αδρά ενοίκια, ενώ συχνά εξαναγκαζόταν να εγκαταλείψει διά της δικαστικής οδού τα οικήματα στα οποία στέγαζε τις υπηρεσίες του¹. Η υλοποίηση της ιδέας της ανέγερσης πραγματοποιήθηκε επί δημαρχίας Π. Κυριακού (1870-1879), όταν στη συνεδρίαση του Δημοτικού Συμβουλίου της 5/8/1872 αποφασίστηκε η ανέγερση του Δημοτικού Μεγάρου και η σύναψη δανείου ποσού 130.000 δρχ. με την Εθνική Τράπεζα για τον σκοπό αυτό.

Η ανέγερση του Δημαρχιακού Μεγάρου αποφασίστηκε να υλοποιηθεί σε δημοτική έκταση, της μέχρι τότε έρημης περιοχής με το όνομα «Πρωτοφυλακή», το τελευταίο υπόλειμμα του Κήπου του Λαού. Επρόκειτο για μεγάλη ελεύθερη έκταση στο κέντρο της αρχιτεκτονικής σύνθεσης της νέας πόλης των Αθηνών των Κλεάνθη-Σάουμπερτ, μετά τη μείωση που υπέστη κατά την τροπολογία του σχεδίου από τον Κλέντζε το 1834. Με το Β. Διάταγμα της 18/7/1851 μετατράπηκε σε οκτώ οικοδομικά τετράγωνα για τη χάραξη των οδών Κλεισθένους, Κρατίου, Ευπόλιδος, Απελλού, Στρέιτ και

Ικτινίου. Διασώθηκε μόνο το κεντρικό τμήμα της περιοχής εκείνης το οποίο δεν προσφερόταν για οικοδόμηση λόγω των ρεμάτων που περνούσαν². Η έκταση αυτή που βρισκόταν στη δυτική πλευρά της οδού Αθηνάς, έχοντας πρόσωπο στην τότε ονομαζόμενη πλατεία Λουδοβίκου, προστέθηκε στο ρυμοτομικό διάγραμμα της πόλης με το Βασιλικό Διάταγμα της 8ης Ιουλίου 1872, σύμφωνα με το οποίο οριζόταν επίσης ότι η μη οικοδομήσιμη έκταση έπρεπε να δενδροφυτευθεί³.

Αρχιτεκτονική

Η σύνταξη των σχεδίων και η επίβλεψη του έργου ανατέθηκε το 1872 στον αρχιτέκτονα Π. Κάλκο, ο οποίος επηρεασμένος από την αρχιτεκτονική των Ανακτόρων⁴ και στο πνεύμα του

Βαρβακείου Λυκείου, έργο του ίδιου το 1859, συνέθεσε το κτίριο σε αυστηρό νεοκλασικό ρυθμό. Επικράτησε η λιτότητα στη σύνθεση, η ήρεμη διάθεση και η τάση για επέκταση του κτιρίου κατά την οριζόντιο αντί κατά την κατακόρυφο. Διάφανη είναι η προσπάθεια ανάδειξης του κεντρικού τμήματος της πρόσοψης με τη δημιουργία πρόπυλου δωρικού ρυθμού, αφήνοντας αδιάσπαστα τα επίπεδα των όψεων.

Το κτίριο ήταν διώροφο και κεραμοσκεπές. Ο όροφος διαμορφώθηκε με μια μεγάλη αίθουσα τελετών και γραφεία δημάρχου και προέδρου του Δημοτικού Συμβουλίου εκατέρωθεν της παραπάνω αίθουσας. Η αίθουσα συνεδριάσεων του Δημοτικού Συμβουλίου τοποθετήθηκε στη βόρεια πλευρά και τα γραφεία των υπηρεσιών στον υπό-

λοιπο χώρο. Το ισόγειο, λόγω της πενιχρότητας των οικονομικών μέσων του Δήμου, διαμορφώθηκε σε καταστήματα, τα οποία είχαν μισθωθεί ως συμβολαιογραφεία, φερετροποιεία και καφενεία.

Ο θεμέλιος λίθος τέθηκε πανηγυρικά τον Οκτώβριο του 1872, ενώ η οικοδομή ολοκληρώθηκε τον Μάρτιο του 1874 με δωρεά 15.000 φράγκων από τον Ι. Κοντογιαννάκη. Στις 22 Απριλίου του ίδιου έτους έγιναν τα εγκαίνια του, ενώ το μεσημέρι της ίδιας μέρας εγκαταστάθηκε η Δημοτική Αρχή που είχε αναδειχθεί με τις πρόσφατες εκλογές. Για την επίπλωση του κτιρίου δαπανήθηκε το ποσό των 5.000 δρχ. Το 1876 αγοράστηκε και τοποθετήθηκε στην αίθουσα του Δημοτικού Συμβουλίου πολύφωτος δι' αεριοφωτος λυχνία και το 1877 στην ίδια



ήνας



▲ Το Δημαρχείο της Αθήνας. Κτιζόμενο το 1874 ήταν διώροφο έως τις εργασίες επέκτασης στα μέσα της δεκαετίας του '30, οπότε προστέθηκε ένας όροφος (φωτ.: Συλλογή Α. Σ. Μαΐλλη).



◀ «Αρματολοί και κλέφτες» (λεπτομέρεια), από την τοιχογραφία που κοσμεί το Δημαρχείο της Αθήνας. Χρησιμοποιώντας ο Φώτης Κόντογλου στοιχεία της βυζαντινής παράδοσης, αλλά και της λαϊκής ζωγραφικής, εμπνέεται από την ιστορία της Επανάστασης του 1821 και δημιουργεί εικόνες αντιπροσωπευτικές της τεχνοτροπίας του.

αίθουσα τοποθετήθηκε μεγάλη ελαιογραφία (214X353μ.) «Ο Απόστολος Παύλος διδάσκων στις Αθήνας», έργο του Βαυαρού καλλιτέχνη Ludwig Thiersch (1825-1909).

Σύντομα, όμως, λόγω της ταχύτατης ανάπτυξης της πόλης ξεπεράστηκαν οι δυνατότητες σε εξυπηρέτηση που παρείχε το νέο δημαρχείο. Σε συνδυασμό με τη διάθεση των χώρων του ισογείου για καταστήματα, με την παντελή έλλειψη συντήρησης και τη χρησιμοποίησή του κτιρίου για άλλες χρήσεις, όπως κατά την επιστράτευση του 1880, ο δήμος επί δημαρχίας Δ. Σ. Σούτσου (1879-1887) παραχώρησε το δημαρχείο ως στρατιωτικό νοσοκομείο και αναγκάστηκε να μισθώσει ο ίδιος ιδιωτική οικία μέχρι τον Απρίλιο του 1882, οπότε με την προσάρτηση της Θεσσαλίας έγινε αποστράτευση.



▲ «Οι Μούσες», τμήμα τοιχογραφίας του Γ. Γουναρόπουλου, η οποία καλύπτει τη νότια πλευρά του τοίχου του Δημαρχείου.

Μόλις μια εικοσαετία μετά την ανέγερσή του, παρουσίαζε μια πενιχρή και άτονη εικόνα, ανάξια του πρώτου δήμου της χώρας.

Επισκευή και ανακαίνιση

Το 1901, επί δημαρχίας Σπ. Μερκούρη (1899–1914 και 1929–1934), αποφασίστηκαν εργασίες ανακαίνισης και επισκευών κυρίως στο εσωτερικό του κτιρίου και συντάχθηκε σχέδιο διαρρυθμίσεώς του. Σύμφωνα μ' αυτό το σχέδιο επισκευάστηκε η κεντρική κλίμακα, ανακατασκευάστηκαν και διακοσμήθηκαν τα δωμάτια του ορόφου, ενώ διαμορφώθηκε μεγάλη αίθουσα υποδοχών με πλούσιο διάκοσμο και πολυτελή επίπλωση. Στο ισόγειο μετά την απομάκρυνση των καταστημάτων ο χώρος διαρρυθμίστηκε σε γραφεία για τις ανάγκες των υπηρεσιών του δήμου. Για τις εργασίες επισκευών δαπανήθηκαν περίπου 110.000 δρχ., εκ των οποίων οι 22.000 δρχ. για την επίπλωση της αίθουσας υποδοχής και γραφείων. Εξωτερικά προστέθηκε περιμετρικό στηθαίο με «ballustre» στο πλαίσιο των διακοσμητικών τάσεων της εποχής, χωρίς να διαταραχθεί η αρχική σύνθεση.

Από σχέδια μελέτης θέρμανσης του κτιρίου του 1927- η μελέτη είχε συνταχθεί από τον μηχανικό Ξ. Ισαρη, πάνω σε κατόψεις του κτιρίου που φέρουν την υπογραφή του αρχιτέκτονα Ε. Λαζαρίδη, τότε τμηματάρχη του Αρχιτεκτονικού Τμήματος του Δήμου⁵, το κτίριο εμφανίζεται με ένα

κεντρικό κλιμακοστάσιο από την είσοδο της οδού Κλεισθένους που οδηγεί στον πρώτο όροφο και σε τμήμα του δευτέρου ορόφου. Το τμήμα αυτό ήταν προσθήκη που καταλάμβανε την πτέρυγα της οδού Κλεισθένους, εμβαδού ίσου με το 1/4 της επιφανείας της στέγης. Στο ισόγειο τα αίθρια καταλαμβάνονται από γραφεία διάφορων υπηρεσιών, ενώ τα ανοίγματα των όψεων είναι ακόμη εν ενεργεία.

Επί δημαρχίας Κ. Κοτζιά (1934–1936) το δημαρχείο που δεν επαρκούσε πλέον για τις ανάγκες του δήμου, αναμορφώνεται ριζικά.

Ήδη, από το 1935 στο τεχνικό πρόγραμμα του δήμου Αθηναίων περιλαμβάνεται η επέκταση και η διαρρύθμιση του υπάρχοντος κτιρίου, προϋπολογισμού 6.000.000 δρχ. Το ανακαινισμένο δημαρχείο εγκαινιάζεται την 4η Αυγούστου 1937 από τον επόμενο δήμαρχο Α. Πλυτά (1936–1941), ενώ

σε όλη τη διάρκεια των εργασιών οι υπηρεσίες του δήμου είχαν εγκατασταθεί στο γειτονικό κτίριο του Δημοτικού Θεάτρου. Βασικά προστίθεται ένας όροφος, ενώ ταυτόχρονα αφαιρούνται όλα τα αρχικά μορφολογικά στοιχεία των όψεων όπως στηθαίο, γείσα, παραστάδες κ.ά. Στο ισόγειο καταργούνται οι είσοδοι των καταστημάτων που μετατρέπονται σε παράθυρα και επενδύεται το χαμηλότερο τμήμα του κτιρίου με πλάκες λευκού μαρμάρου με σκοπό να δημιουργηθεί βάση στο κτίριο, στοιχείο που απουσίαζε από τις παλαιότερες φάσεις. Επεκτείνεται το υπόγειο προς την οδό Κλεισθένους και Ευπόλιδος, προστίθεται ημιώροφος, ενώ δημιουργούνται δύο αντιαεροπορικά καταφύγια στο δεύτερο υπόγειο. Στην πλευρά της οδού Κλεισθένους κατασκευάζονται δύο εσωτερικές πλάγιες κλίμακες για την επικοινωνία όλων των ορόφων, καθώς και νέα αίθουσα Δημοτικού Συμβουλίου με εξέδρα για το κοινό και εξέδρα. Για τις εργασίες αυτές δαπανήθηκε το ποσό των 15.000.000 δρχ.

Η επέμβαση αυτή υπήρξε καταλυτική για τη μορφή του κτιρίου. Φανερώνει με την έκταση και τον χαρακτήρα της, την αμφισβήτηση όλων των αρχών που είχαν πρωτανεύσει στην αρχική σύνθεση. Αλλοιώθηκε η αυθεντικότητα του αρχιτεκτονικού χαρακτήρα του κτιρίου με την εξαφάνιση της αρχικής μορφολογίας του, ενώ η προσθήκη του ορόφου κατέστρεψε τις αρχικές αναλογίες του κτιρίου και δημιουργήσε ένα νέο όγκο στον οποίο δεν επικρατεί ούτε η κατακόρυφη ούτε η οριζόντια τάση, αλλά ούτε και υφίσταται κάποια αρμονία.

Στις αρχές της δεκαετίας του 1990, το κτίριο εμφανίζεται σαν αποτέλεσμα της ανακαίνισης των αρχών του αιώνα, της προσθήκης του μεσοπολέμου και της ριζικής ανάπλασής του το 1937.

Αποκατάσταση

Με την τελευταία επέμβαση που έγινε το 1994–95 στις όψεις του κτιρίου, (το

1988 η υπογράφουσα είχε την τύχη να της ανατεθεί από την υπηρεσία η μελέτη αποκατάστασης των όψεων του κτιρίου), επιχειρήθηκε η αποκατάσταση της μορφής του με βασική επιδίωξη την αποκατάσταση της αυθεντικότητας του αρχιτεκτονικού χαρακτήρα του. Σε αυτό το πλαίσιο αποκαθίσταται οπτικά το αρχικό σύστημα εναλλαγής πεσσών και στοιχείων πλήρωσης που δίνει στο κτίριο μια αίσθηση ελαφρότητας και διορθώνει ορθολογικότερα τη χαμηλότερη ζώνη του. Τόσο στον πρώτο όροφο όσο και στο ισόγειο αποκαθίσταται η μορφολογία του 19^{ου} αιώνα με τη χρήση των αρχικών γείσων, ψευδογείσων, κορνιζών και παραστάδων. Η συγκριτική μελέτη άλλων έργων του Κάλκου,

όπως το Βρεφοκομείο, το Βαρβάκειο, άλλων κτιρίων της εποχής και φωτογραφιών παλαιότερων φάσεων του κτιρίου έδωσε τη δυνατότητα να προσδιοριστούν τα μορφολογικά

στοιχεία που χρησιμοποιήθηκαν στην αποκατάσταση. Διατηρείται ο δεύτερος όροφος όπως προστέθηκε το 1937. Επιχειρήθηκε, επίσης, να δοθεί μικρότερη έμφαση στο δεύτερο όροφο με τη χρησιμοποίηση στη χρωματική οργάνωση διαφορετικού τόνου από το υπόλοιπο κτίριο. Το αποτέλεσμα αυτής της πρότασης βρίσκεται πιο κοντά στη μορφολογική αυθεντικότητα του κτιρίου, αναδεικνύοντας σε παράθεση τις δύο ασύγχρονες φάσεις του, που διατηρούν την αυτοτέλειά τους.

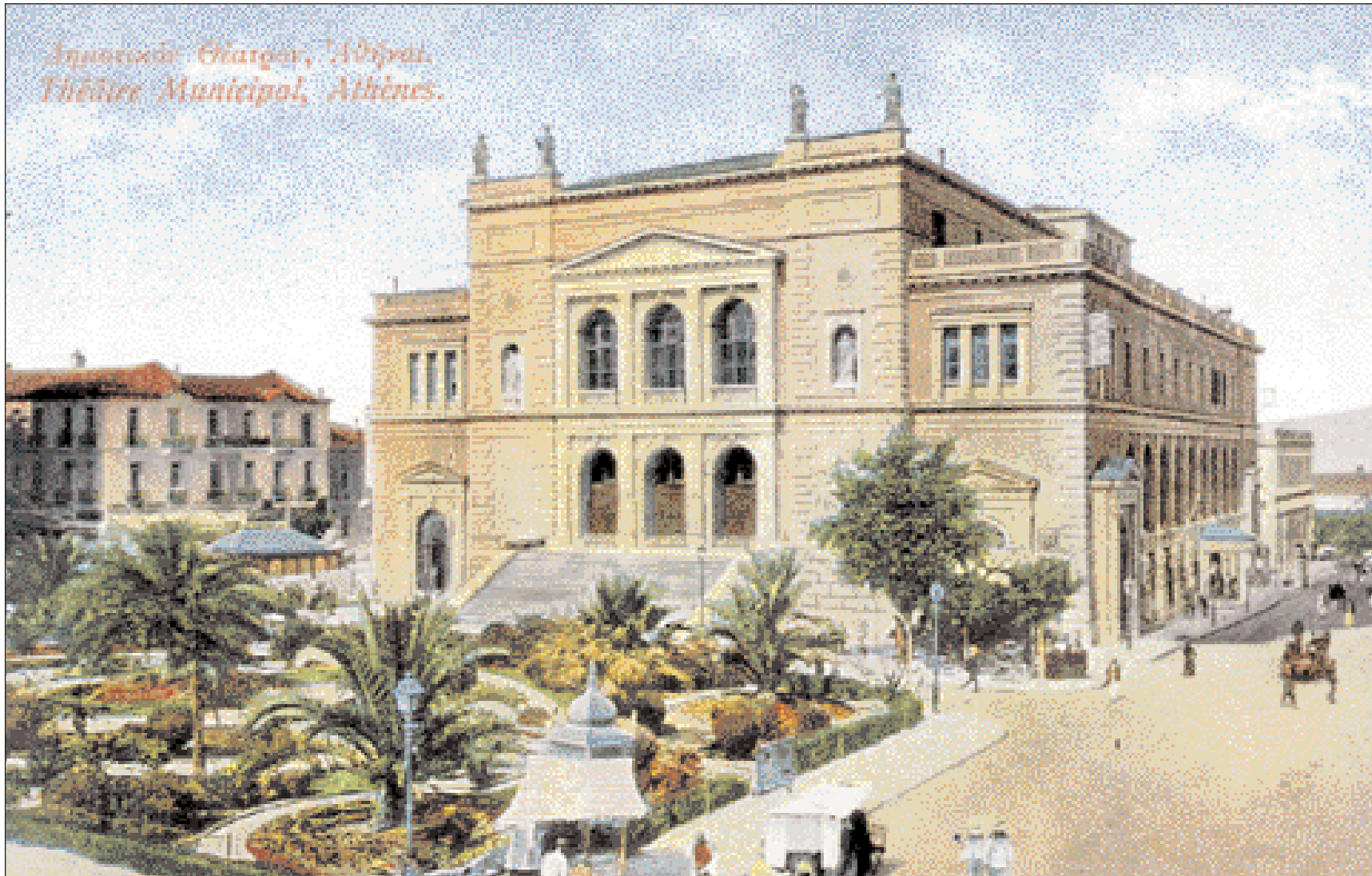
Το κτίριο κοσμεύεται στο ισόγειο, στις αίθουσες συναλλαγών, από τέσσερις τοιχογραφίες του Φώτη Κόντογλου που ζωγραφίστηκαν από το 1937 μέχρι το 1940 και απεικονίζουν μυθολογικές και ιστορικές σκηνές, ενώ στον όροφο στην παλαιά αίθουσα του Αναγνωστηρίου έχει ζωγραφιστεί από τον ίδιο καλλιτέχνη μια επιβλητική παράταξη από σαράντα πρόσωπα της ελληνικής μυθολογίας και ιστορίας, που αντιπροσωπεύουν τη διαχρονικότητα του ελληνικού πνεύματος.

Με την ίδια απόφαση του Δημοτικού Συμβουλίου (69/2-7-37) πο ανατέθηκε ο διάκοσμος στον Φ. Κόντογλου, ανατίθεται και στον Γ. Γουναρόπουλο η διακόσμηση της αίθουσας του Δημοτικού Συμβουλίου. Η εκτέλεση των εργασιών αρχίζει τον Μάρτιο του 1938, ενώ το έργο ολοκληρώνεται τον Σεπτέμβριο του 1939 και απεικονίζει σε ελαιώδη τοιχογραφία 113 τ.μ. όλη την ιστορία και τη δόξα της πόλης των Αθηνών.

ΣΗΜΕΙΩΣΕΙΣ:

1. Κ. Μπίρη, «Αι Αθήναι», Αθήνα 1996.
2. Δ. Α. Γέροντας, «Ιστορία του Δήμου των Αθηναίων», Αθήνα, 1972.
3. Γ. Π. Παρασκευόπουλος, «Οι Δήμαρχοι των Αθηνών», Αθήνα 1907.
4. Κατά την οικοδόμηση των Ανακτόρων είχε εργαστεί ως βοηθός του Ρίντελ.
5. Κέντρο Τεκμηρίωσης Νεοελληνικής Αρχιτεκτονικής, Αρχείο Ε. Λαζαρίδη.

Δημοτικό Θέατρο, Αθήνα.
Théâtre Municipal, Athènes.



Το κακότυχο Δημοτικό Θέατρο

▲ Το Δημοτικό Θέατρο της Αθήνας, έργο του αρχιτέκτονα Ερνέστον Τσίλερ, σχεδιασμένο στο πνεύμα του σαξονικού και βιεννέζικου εκλεκτικισμού των δεκαετιών 1860 και 1870. Το κτίριο θεμελιώθηκε το 1873, εγκαινιάστηκε 15 χρόνια αργότερα και κατεδαφίστηκε στα 1939-40. Καρτ ποστάλ των αρχών 20ού αιώνα (φωτ.: Συλλογή Α.Σ. Μαΐλλη).

Της **ΕΛΕΝΗΣ ΦΕΣΣΑ-ΕΜΜΑΝΟΥΗΛ**

Ιστορικού Νεοελληνικής Αρχιτεκτονικής,
αν. καθηγήτριας στο Πανεπιστήμιο Αθηνών

ΤΟ ΔΗΜΟΤΙΚΟ ΘΕΑΤΡΟ της Αθήνας, το οποίο θεμελιώθηκε το 1873, εγκαινιάστηκε δεκαπέντε χρόνια αργότερα και κατεδαφίστηκε στα 1939-40, αποτελεί μια διόλου κολακευτική σελίδα της ιστορίας της πρωτεύουσας. Για όσους το γνώρισαν, όπως ήταν ο πρόεδρος του Συλλόγου των Αθηναίων Δημήτριος Σκουζές και ο ηθοποιός Δημήτρης Μυράτ, αλλά και για τους νοσταλγούς «της Αθήνας που έφυγε», το έργο αυτό του Ερνέ-

στου Τσίλερ υπήρξε ένα κόσμημα της πόλης. Στην κατεδάφισή του όμως εναντιώθηκαν και όσοι δεν το θεωρούσαν σπουδαίο αρχιτεκτόνημα ή θεατρική στέγη αντάξια της ελληνικής πρωτεύουσας. Μέτρια και κοινότοπη ήταν, κατά τον αθηναϊολόγο αρχιτέκτονα Κώστα Μπίρη, η εξωτερική του εμφάνιση. Η απαράδεκτα μικρή σκηνή του, βάθους 12,50 μόνο μέτρων, το απέκλειε από τις περιοδείες των μεγάλων λυρικών και θεατρικών συγκροτημάτων. Αυτή ήταν η γνώμη του μόνιμου σκηνογράφου της Όπερας του Βερολίνου Πάνου Αραβαντινού. Η οικονομική ανέχεια του Δήμου Αθηναίων, ο μικροπολιτικός ανταγωνισμός και η αβελτερία των υπευθύ-

νων για τη συντήρηση και επιτήρηση του Δημοτικού Θεάτρου το είχαν, όπως θα δούμε, ουσιαστικά αφανίσει πολύ πριν κατεδαφιστεί από το καθεστώς της 4ης Αυγούστου στα χρόνια της επικράτησης του μοντερνισμού.

Το Δημοτικό Θέατρο υπήρξε κακότυχο από την αρχή. Η περιπετειώδης ανοικοδόμηση και η υπολειτουργία του τεκμηριώνουν την αδυναμία της ελληνικής αστικής τάξης του όψιμου 19ου αιώνα να πραγματοποιήσει ένα θεατρικό αρχιτεκτόνημα πνοής κατά το πρότυπο ευρωπαϊκών πόλεων αναλόγου μεγέθους ή συγκρίσιμο με εκείνο της Σόφιας και άλλων βαλκανικών πρωτευουσών. Το έργο ξεκίνησε επί δημαρχίας Παναγή Κυριακού με πρω-



◀ **Ο προθάλαμος του Δημοτικού Θεάτρου στη διάρκεια των επισκευών της περιόδου 1928-29 (φωτ.: Αρχείο Ε. Φεσσά - Ερμανουήλ).**

τοβουλία μετοχικής εταιρείας εύπορων Αθηναίων, η οποία ανέλαβε να κατασκευάσει το Δημοτικό Θέατρο απέναντι από το Δημαρχείο της οδού Αθηνάς στην τότε πλατεία του Λαού (μετέπειτα Λουδοβίκου και σήμερα Κοτζιά). Το κτίριο, προϋπολογισμού 550.000 δρχ. σχεδιάστηκε από τον καθιερωμένο αρχιτέκτονα Ερνέστο Τσίλερ (1837-1923), ο οποίος είχε εμπειρία στον σχεδιασμό ελληνικών θεάτρων (Δημοτικό Θέατρο Πάτρας του 1871-72 και Δημοτικό Θέατρο Φώσκολου Ζακύνθου του 1871-75), και θεμελιώθηκε το 1873. Η ανοικοδόμησή του όμως σταμάτησε στα μέσα του επομένου έτους. Μέχρι τότε είχαν ξοδευτεί 300.000 δρχ. για να κτιστούν μόνο τα θεμέλια και μέρος του πρώτου ορόφου. Η υπέρβαση του προϋπολογισμού και η οικονομική κρίση που προκάλεσε το Λαυρεωτικό στους κύκλους των κεφαλαιούχων αποθάρρυναν το διοικητικό συμβούλιο της εταιρείας και οδήγησαν ορισμένα μέλη του σε παραίτηση. Ακολούθησε μια περίοδος ποικίλων ζυμώσεων, αλλά ουσιαστικής απραξίας έως το 1887, όταν την αποπεράτωση του κτιρίου ανέλαβε να χρηματοδοτήσει ο Ανδρέας Συγγρός. Βασικός σταθμός αυτής της περιπέτειας υπήρξε το 1882. Τότε διαλύθηκε η μετοχική εταιρεία και ο Δήμος διέθεσε το ποσό των 143.364,06 δρχ. για την αγορά του ημιτελούς κτιρίου και την αποζημίωση των μετόχων. Τα χρήματα προέρχονταν κυρίως από δάνειο της Εθνικής Τράπεζας ύψους 140.000 δρχ. Στο διάστημα αυτό ο Τσίλερ κινδύνευσε δύο τουλάχιστον φορές να υποκατασταθεί από άλλον αρχιτέκτονα. Η πρώτη ήταν κατά τη διετία 1874-76, όταν παραιτήθηκαν ορισμένα από τα μέλη του διοικητικού συμβουλίου της εταιρείας, στα οποία ίσως όφειλε την ανάθεση της αρχικής μελέτης. Το 1876, ως συντάκτης του σχεδίου του Δημοτικού Θεάτρου αναφέρεται ο Γάλλος αρχιτέκτων Ριάτ. Το 1882 ο μεσέλικας πια Τσίλερ θα πτηθεί σε αρχιτεκτονικό διαγωνισμό από τον 37χρονο ομότεχνό του L.M.X. Girard, απόφοιτο της φημισμένης Ecole des Beaux Arts του Παρισιού, στον οποίο

ανατέθηκε η μελέτη. Και όμως, στην αποφασιστική στιγμή, ο Τσίλερ θα αποδείξει ότι δύο από τα μυστικά της εκπληκτικής του σταδιοδρομίας ήταν η μαχητικότητα και οι δημόσιες σχέσεις. Γιατί με δικά του τελικά σχέδια και δικό του προϋπολογισμό (575.000 δρχ.) θα ολοκληρωθεί το Δημοτικό Θέατρο, και όχι με τη νεωτερικότερη μελέτη του Ζιράρ.

Είναι βέβαιο ότι χωρίς τη χορηγία του Ανδρέα Συγγρού το Δημοτικό Θέατρο της Αθήνας δεν θα γινόταν πραγματικότητα. Γι' αυτό και δικαίως οι Αθηναίοι της εποχής το ονόμασαν Θέατρο Συγγρού. Εξίσου βέβαιο όμως είναι πως οι αλλαγές που ο Κωνσταντινουπολίτης ευεργέτης επέβαλε στη μελέτη του Τσίλερ απέβησαν εις βάρος της ποιότητας και λειτουργικότητας του θεάτρου. Δίνοντας εντολή στον αρχιτέκτονα να αντικαταστήσει χώρους του μνημειώδους κτίσματος με προσοδοφόρα καταστήματα και γραφεία, στην ουσία το μετέτρεψε σε

«μαγαζοθέατρο». Ο Συγγρός κράτησε τα εισοδήματα των ενοικιαζόμενων καταστημάτων και γραφείων και τον χώρο της δεύτερης κλίμακας, όπου εγκατέστησε την Τράπεζά του. Το μεγαλύτερο θύμα αυτής της αντικατάστασης υπήρξε η σκηνή και οι βοηθητικοί της χώροι. Αντίθετα, η ευρύχωρη αίθουσα του Δημοτικού Θεάτρου της Αθήνας είχε χωρητικότητα 1.500 θέσεων (450 θέσεις στην πλατεία και τις υπόλοιπες στα 81 θεωρεία του, κατανεμημένα σε τρεις σειρές, και στον εξώστη), καλή ακουστική και καινοποιοπτικές συνθήκες θέας από παντού. Γεγονός ακόμη είναι ότι το Δημοτικό Θέατρο της πρωτεύουσας έμεινε ημιτελές και ξένιζε τους ταξιδεμένους Αθηναίους για «την μοναδικήν εις τον κόσμον γυμνότητά του». Αιχμές κατά του σφιχτοχέρη χορηγού υπάρχουν στα χειρόγραφα απομνημονεύματα του Τσίλερ που σχολίασε και μετέφρασε στα ελληνικά η κόρη του Ι. Τσίλερ-Δήμα («Erinnerungen» / «Αναμνή-

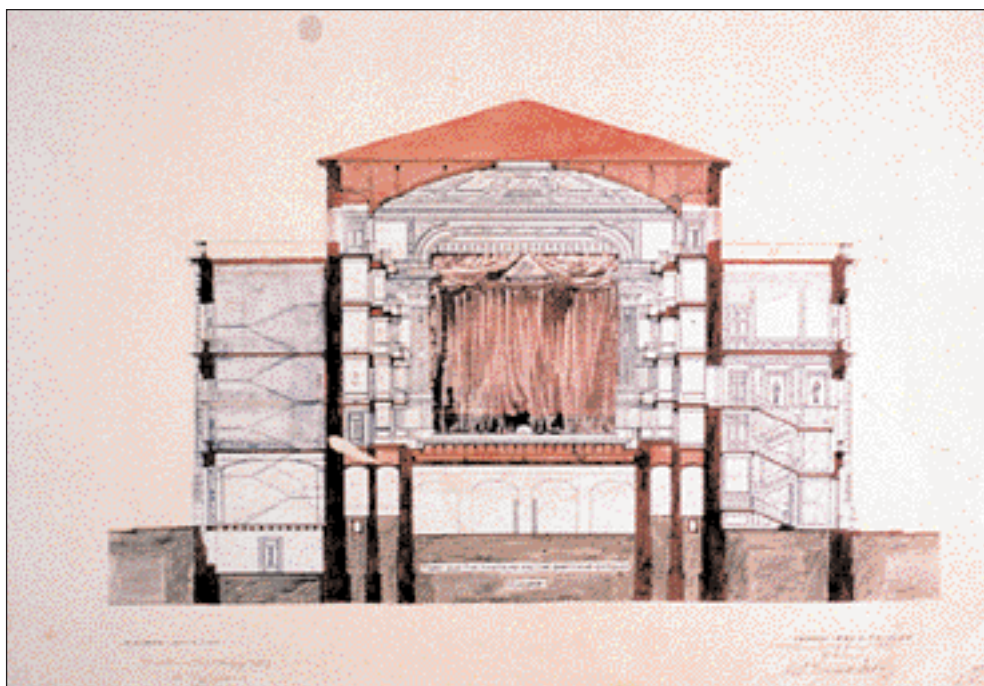
σεις»). Εκεί αναφέρεται ότι, σε αντίθεση με τον βαρόνο Σίνα, «ο κύριος Συγγρός είχε την παραξενιά να τ' αφήνει όλα μισοτελειωμένα» και ότι η συνεργασία μαζί του δεν ήταν εύκολη.

Το Δημοτικό Θέατρο εγκαινιάστηκε πανηγυρικά στις 15/27 Οκτωβρίου 1888 με το μελόδραμα του Α. Thomas *Mitioia*, που ανέβασε ο γαλλικός θίασος Lasalle-Charlet. Εκτοτε λειτουργήσε τόσο ως λυρική όσο και ως δραματική σκηνή, φιλοξενώντας σποραδικά ξένα συγκροτήματα όπερας, οπερέτας και πρόζας, αλλά και περιοδεύοντες ελληνικούς θιάσους. Τη σκηνή του λάμπρυναν αστέρες του ευρωπαϊκού θεατρικού στερεώματος του τέλους του 19ου και των αρχών του 20ού αιώνα, όπως οι ηθοποιοί Ελεονώρα Ντούζε (1892), Σάρα Μπερνάρ (1899) και Mounet-Sully (1899). Κατά καιρούς όμως φιλοξένησε και άλλα θεάματα: παραστάσεις για φιλανθρωπικούς σκοπούς, συναυλίες, χορευτικές εκδηλώσεις και ελληνικές παραστάσεις κοσμικών ερασιτεχνών. Από το 1906, κάθε τελευταία Κυριακή της Αποκριάς, στην κατάλληλα διαρρυθμισμένη αίθουσά του, δινόταν ο μεγάλος χορός των συντακτών.

Η παρακμή

Μετά τα εγκαινία του Εθνικού Θεάτρου της οδού Αγ. Κωνσταντίνου (25.11.1901), ο φιλοπρόοδος και δραστήριος δήμαρχος Αθηναίων Σπύρος Μερκούρης (1899-1914) προσπάθησε να αναβαθμίσει το Δημοτικό Θέατρο. Όμως, παρά τις επισκευές του 1902, 1906 κ.λπ., στα 1914 ο Τσίλερ χαρακτηρίζει το κτίριο ημιτελές, αναφέροντας μερικές ουσιώδεις ελλείψεις του. Αυτές ήταν: η ξεπερασμένη τεχνολογία της σκηνής, η έλλειψη κεντρικής θέρμανσης και εγκατάστασης αερισμού και η μιζέρια της κεντρικής εισόδου. Από το βιβλίο του Γ. Π. Παρασκευόπουλου *Οι Δήμαρχοι των Αθηνών*, που δημοσιεύτηκε το 1907, μαθαίνουμε ότι η μη συστηματική επίβλεψη του θεάτρου και η αδιαφορία

▶ **Σχέδιο ημιτελούς μελέτης του Ερνέστου Τσίλερ για το Δημοτικό Θέατρο της Αθήνας (υδατογραφία Συλλογής Πολιτισμικού Οργανισμού Δήμου Αθηναίων).**



των υπεύθυνων επιτροπών του υπήρξαν αφορμή ν' αφαιρεθούν «κατά καιρούς το πλείστον των πλουσιωτάτων σκηνών του και των άλλων εξαρτημάτων του».

Μοιραία για την τύχη του κτιρίου στάθηκε η εγκατάσταση σε αυτό 1.500 Μικρασιατών προσφύγων. Η εγκατάσταση έγινε με απόφαση του τότε υπουργού Περιθάλψεως Απόστολου Δοξιάδη, παρά την αντίθετη γνώμη του δημάρχου Σπύρου Πάτσου και μιας επιτροπής Αθηναίων, στην οποία συμμετείχε ο αρχιτέκτονας Κωνσταντίνος Σγούτας. Τη φθορά του κτιρίου επιδείνωσε ο δριμύτατος χειμώνας 1922-23. Για να τον αντιμετωπίσουν, οι πρόσφυγες έκαψαν σε πρόχειρες φουφούδες ένα μεγάλο μέρος των σκηνικών και επίπλων.

Οι συστηματικές προσπάθειες του βενιζελικού δημάρχου Πάτσου για την επαναλειτουργία του Δημοτικού Θεάτρου, κατά την περίοδο 1927-29, δεν ολοκληρώθηκαν. Υστερα από τη μεταστέγαση των προσφύγων εκπονήθηκε μελέτη μεταρρύθμισης και ριζικής ανακαίνισης του κτιρίου από τον αρχιτέκτονα Εμμανουήλ Λαζαρίδη, απόφοιτο της Ecole des Beaux Arts του Παρισιού και τότε προϊστάμενο των τεχνικών υπηρεσιών του δήμου. Δεν εισακούσθηκε όμως η πρόταση του Πάνου Αραβαντινού να αυξηθούν το βάθος της σκηνής και οι βοηθητικοί της χώροι, με την κατάργηση των καταστημάτων και γραφείων της οδού Αθηνάς. Οι εργασίες ανακαίνισης είχαν προχωρήσει, αλλά το 1929 διακόπηκαν για πολιτικούς λόγους. Ο νέος δήμαρχος Αθηναίων Σπύρος Μερκούρης (1929-34), που δεν είχε την εύνοια της κυβέρνησης Βενιζέλου, βρέθηκε σε αδυναμία να ολοκληρώσει το έργο. Έτσι, το ημιτελές θέατρο, έμεινε κλειστό και «ελεπλατείτο κατά τα επόμενα έτη».

Σε κακή κατάσταση πρέπει να το βρήκε ο δήμαρχος Κώστας Κοτζιάς (1934-36) και υπουργός Διοικήσεως Πρωτεύουσας στη δικτατορική κυβέρνηση του Ιωάννη Μεταξά από το 1936 έως το 1941. Δεν είναι σαφές ποιος είχε πρώτος την ιδέα ότι το Δημοτικό Θέατρο δεν έπρεπε να επισκευαστεί αλλά να κατεδαφιστεί. Ο Κώστας Μπίρης, ο οποίος αγωνίστηκε για την αποτροπή της κατεδάφισης, θεωρεί μοιραίο πρόσωπο τον επικεφαλής του υπουργείου Διοικήσεως Πρωτεύουσας. Κατά τον Δημήτρη Μυράτ την ιδέα είχε πρώτος ο Ιωάννης Δροσόπουλος, διοικητής της Εθνικής Τράπεζας της Ελλάδος από το 1928. Ο διαπρεπής οικονομολόγος έβλεπε καθημερινά το ρημαγμένο Δημοτικό Θέατρο από το γραφείο της οδού Αιόλου και πρότεινε την κατεδάφισή του, θεωρώντας δυσχερή και ασύμφορη την επισκευή του. Την ιδέα του Δροσόπουλου υιοθέτησε ο Κώστας Κοτζιάς, υποστήριξε ο Ανάργυρος Δημητρακόπουλος, τότε πρόεδρος του Τεχνικού Επιμελητηρίου της Ελλάδας και καθηγητής πολεοδομίας του Ε. Υστερα από εισήγηση του τελευταίου, το Δημοτικό Συμβούλιο

Αν και είχε πολλά λειτουργικά ελαττώματα, εντούτοις ήταν κόσμημα για την Αθήνα



▲ Η αίθουσα του Δημοτικού Θεάτρου, διακοσμημένη για τον ετήσιο αποκριάτικο Χορό των Συνακτιών, ο οποίος καθιερώθηκε το 1906.

Αθηναίων θα πάρει στις 16 Μαΐου του 1939 την απόφαση να γκρεμίσει το Θέατρό του. Το καθεστώς της 4ης Αυγούστου διευκόλυνε την ταχύτατη εκτέλεση της μοιραίας αυτής απόφασης. Έτσι, η πρωτεύουσα έχασε ένα από τα ορόσημα της αρχιτεκτονικής και θεατρικής της ιστορίας, χωρίς να αποκτήσει το διεθνούς επιπέδου θέατρο, που από το 1926 ζητούσε επιτακτικά ο σπουδαίος σκηνογράφος Πάνος Αραβαντινός.

Είναι, ωστόσο, γεγονός ότι η πολύπλευρη κρίση, ο πραγματισμός, το μοντερνιστικό κλίμα της δεκαετίας του 1930 και τα αυταρχικά καθεστώτα της Γηραιάς Ηπείρου δεν ευνοούσαν την προστασία ιστορικών κτιρίων. Όλοι την εποχή αυτή είχαν το βλέμμα στραμμένο στο παρόν και το μέλλον, επιζητώντας ριζικές αλλαγές. Η συντήρηση του παλιού και η δαπανηρή του ανακαίνιση δύσκολα μπορούσε να συνυπάρξει με τα εκσυγχρονιστικά ιδεώδη μιας εποχής που σφραγίστηκε από το πνεύμα του Μοντέρνου Αρχιτεκτονικού Κινήματος και την αίγλη του ουρανοξύστη Empire της Νέας Υόρκης (1931-32).

Αρχιτεκτονική αξία

Η απώλεια του Δημοτικού Θεάτρου της Αθήνας, όπως και τόσων άλλων διατηρητέων ιστορικών κτιρίων, είναι φυσικό σήμερα να προκαλεί αισθήματα νοσταλγίας γι' αυτά. Οι αρνητικές όψεις του υπαρκτού μοντερνισμού, που η κοινή γνώμη ταυτίζει με την τσιμεντοποίηση της πρωτεύουσας, αναζωπύρωσαν από τα τέλη της δεκαετίας του 1970 το ενδιαφέρον για την ιστορία της πόλης και της αρχιτεκτονικής της. Στις σημερινές όμως κοινωνίες της καταναλωτικής επικοινωνιο-

λογίας το ενδιαφέρον αυτό δεν απέφυγε την άμετρη εξιδανίκευση του αρχιτεκτονικού μας παρελθόντος. Είναι επομένως σκόπιμο να ειπωθούν δύο λόγια για την αρχιτεκτονική αξία του Δημοτικού Θεάτρου της Αθήνας που χάθηκε.

Το αρχιτεκτόνημα αυτό του Τσίλερ, όπως διαπίστωση ύστερα από συστηματική έρευνα, δεν αποτελούσε μόνο τον φτωχό συγγενή των ομοειδών θεάτρων της Ευρώπης και των βαλκανικών πρωτεύουσών από άποψη κατασκευής, σκηνικού εξοπλισμού και διακόσμησης. Ήταν επίσης παρωχημένης για την εποχή του τυπολογίας, τεχνολογίας και τεχνολογίας. Στη διαμόρφωση του εσωτερικού του, το 1886-88, ο δεξιότηχνης Τσίλερ επηρεάστηκε κυρίως από την πρώτη Όπερα της Δρέσδης που σχεδίασε ο σπουδαίος συμπατριώτης του Gottfried Semper στα 1838. Το εξωτερικό του Δημοτικού Θεάτρου, σχεδιασμένο στο πνεύμα του σαξονικού και βιεννέζικου εκλεκτικισμού των δεκαετιών του 1860 και 1870, δεν έλυσε με ιδιαίτερη τέχνη ή πρωτοτυπία τα μορφολογικά προβλήματα που έθετε μια αρχιτεκτονική μεγάλων αξιώσεων και περιορισμένων μέσων στην Αθήνα εκείνης της εποχής με τις έντονες νεοκλασικές μνήμες. Το αρχιτεκτόνημα αυτό του Τσίλερ υστερούσε αισθητικά και από τα δύο παλαιότερα θεάτρά του. Δεν είχε τη νεοαναγεννησιακή χάρη του Δημοτικού Θεάτρου Απόλλων της Πάτρας (1871-72) ούτε την αρχοντική λιτότητα του Δημοτικού Θεάτρου Φώσκολος της Ζακύνθου (1871-75). Δεν αδικούσε επομένως το Δημοτικό Θέατρο της Αθήνας ο συντάκτης γαλλικού ταξιδιωτικού οδηγού, ο οποίος στα 1896 το ανέφερε ως κτίριο χωρίς χαρακτηριστικά.

Τα ξενοδοχεία της οδου



▲ Τα ξενοδοχεία «Μπάγκειον» και «Μέγας Αλέξανδρος» στην πλατεία Ομόνοιας. Η ιστορία τους είναι συννυφασμένη με εκείνη της Αθήνας και της Ελλάδας ολόκληρης (φωτ.: Συλλογή Νίκου Πολίτη).

Της **ΕΛΕΝΗΣ ΠΑΠΑΝΔΡΕΟΥ-ΒΛΑΧΟΥ**

Αρχιτέκτονας – Μηχανικού

ΔΥΟ ΣΠΟΥΔΑΙΑ ΜΝΗΜΕΙΑ και συνάμα πολύτιμα πολεοδομικά στοιχεία «κοινωνικά αναγκαία» για την διατήρηση της ανθρώπινης κλίμακας και του χαρακτήρα της πόλης μας, βρίσκονται στην καρδιά της Αθήνας, την πλατεία Ομόνοιας. Είναι τα ιστορικά κτίρια-ξενοδοχεία «Μπάγκειον» και «Μέγας Αλέξανδρος», από τα πλέον αντιπροσωπευτικά δείγματα του όψιμου αθηναϊκού κλασικισμού. Με αναντικατάστατες αισθητικές και ιστορικές αξίες, συνεχίζουν μέχρι σήμερα να διατηρούν ζωντανή την πολιτιστική παράδοση και κληρονομιά της πρωτεύουσας.

Από το 1889 τα δύο κορυφαία αυτά δημιουργήματα της αστικής αρχιτε-

κτονικής της Αθήνας του 19ου αι., κοσμούν την πλατεία της Ομόνοιας –τα μόνα που σώζονται στη ΝΔ πλευρά της– και συγχρόνως πλαισιώνουν εντυπωσιακά τις δύο γωνίες της οδού Αθηνάς, προδίδοντας εξαιρετική αρμονία και συνθετική συνοχή στην συγκρότησή τους.

Αποτελούν και τα δύο τυπικά δείγματα της άρτιας και εκλεπτυσμένης αρχιτεκτονικής του διάσημου Γερμανού αρχιτέκτονα Ερνέστου Τσίλερ (1832-1923), δεινού εκφραστή του εκλεκτικισμού της Αναγέννησης, αισθαντικού καλλιτέχνη και λάτρη της κλασικής ελληνικής αρχαιότητας και κύριο εκφραστή της περιόδου. Ο παραγωγικότητας αυτός αρχιτέκτονας και μετέπειτα διδάσκων καθηγητής του Πολυτεχνείου Αθηνών, ήρθε στην Ελλάδα το 1861 μαζί με τον Δανό αρχιτέκτονα Θεόφιλο Χάνσεν για να επιβλέψει την ανέγερση της Ακαδημίας Αθηνών και εγκαθίσταται ορι-

στικά, αποκτώντας την ελληνική υπηκοότητα.

Ιστορικά κτίρια

Η ιστορία των κτιρίων αυτών είναι συνυφασμένη με την ιστορία της Αθήνας και της Ελλάδας για ένα και πλέον αιώνα και άρρηκτα συνδεδεμένη με τα πιο σημαντικά γεγονότα της μεταπαναστατικής Ελλάδας: την περίοδο μετά το 1821, την εποχή της Μπελ Επόκ, τον μεσοπόλεμο, την κατοχή, τις νεότερες μέρες της σύγχρονης ιστορίας.

Το «Μπάγκειον» ή ξενοδοχείο «Φίλιππος ο Β΄», όπως είναι το πλήρες όνομά του, προορισμένο για ξενοδοχειακή χρήση, άρχισε την ανέγερσή του τον Αύγουστο του 1889 και ολοκληρώθηκε τον Ιανουάριο του 1894. Το οικόπεδο όπου στεγάστηκε το ξενοδοχείο ήταν ιδιοκτησία του μεγάλου εθνικού ευεργέτη Βορειοηπειρώτη από την Κορυ-

Αθηνάς

▼ Το ξενοδοχείο «Μέγας Αλέξανδρος», αντιπροσωπευτικό δείγμα του όψιμου αθηναϊκού κλασικισμού. Κτίστηκε από τον Ερνέστο Τσίλερ το 1889, αντικαθιστώντας το θέατρο «Ευτέρπη». Στην αρχή ήταν διώροφο, αργότερα όμως το 1930, προστέθηκαν και οι υπόλοιποι όροφοι (φωτ.: Γιάννης Μίλης).



τσά, Ιωάννου Πάγκα, ο οποίος στις 16 Αυγούστου του 1889 με το υπ' αριθμόν 47667 Συμβόλαιο, δώρισε όλη την κινητή και ακίνητη περιουσία του «τω ελληνικό έθνη και τω ελληνικό δημοσίω». Το οικόπεδο αυτό αγοράστηκε από την Μπάγκειον Επιτροπή και αμέσως μετά ξεκίνησε η οικοδόμηση του κτιρίου, τα εγκαίνια του οποίου έγιναν την 1η Ιανουαρίου του 1894. Λειτουργήσε αρχικά με 25 δωμάτια συνολικά και σαν Α' τάξεως ξενοδοχείο. Τα πρώτα χρόνια ένα τμήμα του ισογείου του λειτουργήσε σαν καφέ-σαντάν, ενώ αργότερα έγινε ζαχαροπλαστείο και λουκουματζίδικο, όπως αναφέρει ο Φ. Γιοφύλλης στο βιβλίο του «Φιλολογικά κafenεία της Αθήνας».

Τα δύο ξενοδοχεία αρχικά είναι διώροφα, υπόγειο, ισόγειο και δύο όροφοι (η προσθήκη του 3ου ορόφου του «Μπαγκείου» έγινε την πρώτη πενταετία του 20ού αι. και του «Μ. Αλέξανδρου» έγινε γύρω στο 1930) και λειτουργήσαν, με διαδοχικές ανακαινίσεις, για έναν περίπου αιώνα με 66 και με 68 δωμάτια, αντίστοιχα.

Στο ημερολόγιο της Σοφίας Τρικούπη αναφέρεται ότι στο σπίτι που προϋπήρχε του «Μπαγκείου» ξενοδοχείου διέμενε μέχρι το 1883 η οικογένεια Τρικούπη.

Τα δύο ξενοδοχεία της οδού Αθηνάς, εξυπηρετούσαν αρκετούς ευκα-

τάστατους επαρχιώτες που ερχόταν στην Αθήνα για σύντομη ή μακρύτερη διαμονή. Μεταξύ αυτών και πολλοί βουλευτές επαρχιών, όπως ο Νικόλαος Μπακόπουλος βουλευτής Αρκαδίας και στέλεχος του κόμματος των Φιλελευθέρων, ο Χρήστος Κοψίδας (βουλευτής Ροδόπης), ο Ν. Παναγιωτόπουλος (βουλευτής Καβάλας) κ.ά. Όλοι αυτοί δεν διαμένουν απλώς αλλά χρησιμοποιούν τα δωμάτια τους και ως πολιτικά γραφεία στην Αθήνα.

Πλατεία Ομονοίας

Η πλατεία Οθωνος, μετονομάζεται στα 1866 επί δημαρχίας Κουτσίκαραν σε πλατεία Ομονοίας. Είναι η πάλλουσα καρδιά της Αθήνας, όχι μόνο στον πολιτιστικό αλλά και στον πολιτικό τομέα. Εδώ αρχίζουν οι πολιτικές ζυμώσεις της αντιοθωνικής χρυσής νεολαίας. Εντονες πολιτικές διαμάχες μεταξύ βασιλικών και αντιβασιλικών το 1863 και 1916. Τα δύο ξενοδοχεία είναι μάρτυρες όλων των σημαντικών γεγονό-



◀ Το διατηρητέο κτίριο του «Μπάγκειου» ή ξενοδοχείο «Φίλιππος Β'» όπως είναι το πλήρες όνομά του, κτίστηκε (1889-1894) από τον Ερνέστο Τσίλερ και αποτελεί τυπικό δείγμα του όψιμου αθηναϊκού κλασικισμού (φωτ.: Γιάννης Μίλης).

των που λαμβάνουν χώρα στην πλατεία, όπως: η υποδοχή των Ρουμάνων φοιτητών το 1901, η υποδοχή των βασιλέων της Αγγλίας Εδουάρδου και Αλεξάνδρας με αφορμή τους Ολυμπιακούς Αγώνες το 1906, η υποδοχή του βασιλιά της Ιταλίας Βίκτωρ Εμμανουήλ (1907).

Πολύ γρήγορα η πλατεία εξελίχθηκε επίσης σε στρατηγικής σημασίας συγκοινωνιακό κόμβο της Αθήνας. Λειτουργήσε έως το 1880 σαν κεντρικός σταθμός αμαξιών, με τα οποία διεξαγόταν η συγκοινωνία. Από εκεί οι αμαξάδες έπαιρναν τους πελάτες τους, περνούσαν τα τραμ που μετέφεραν τους ταξιδιώτες στα υπόλοιπα προάστια της πρωτεύουσας, κι αργότερα εκεί κατέληξε ο ηλεκτρικός σιδηρόδρομος που ένωσε την Αθήνα με το λιμάνι του Πειραιά και από το ίδιο επίσης σημείο ξεκινούσε ο σιδηρόδρομος για την Κηφισιά και το Λαύριο. Ο παλιός σταθμός του ηλεκτρικού σιδηρόδρομου βρισκόταν στην αρχή της οδού Αθηνάς, στην κεντρική είσοδο του οποίου γινόταν κατά τους παλαιότερους χρόνους η υποδοχή όλων των

εστεμμένων και επισήμων προσώπων από την Δημοτική Αρχή της πόλης. Οι επίσημοι έρχονταν πάντοτε με καράβι μέχρι τον Πειραιά και από εκεί σιδηροδρομικώς με

το βασιλικό βαγόνι της Εταιρείας Σ.Α.Π. ανέβαιναν στην πρωτεύουσα.

Το 1871 παρουσιάζεται στην Ομόνοια, σημαντική κίνηση γύρω από την δημιουργία θερινών θεάτρων. Αναφέρεται ότι στην θέση που το 1889 θα κτισθεί το ξενοδοχείο «Μ. Αλέξανδρος», λειτουργήσε για μικρό χρονικό διάστημα το θέατρο «Ευτέρπη», το πρώτο ξύλινο θερινό θέατρο της πλατείας Ομονοίας. Δημιουργός του ήταν ένας φιλότεχνος ξυλόμετρος, ονόματι Γεώργιος Σπορτάκος.

Το 1874 ολοκληρώθηκε στη νοτιοανατολική πλευρά της πλατείας Λουδοβίκου (όπως μετονομάστηκε η πλατεία του Λαού) από τον Βασίλειο Γ. Μελά, η

οικοδόμηση της «Μεγάλης οικίας Μελά» με σχέδια του Ερνέστου Τσίλερ, επί των οδών Αιόλου, Σοφοκλέους, Μενιδιάτικη Οδό (μετέπειτα Στρέιτ) με πρόσοψη στην πλατεία. Η κατασκευή του στοιχίζει 1 εκατομμύριο δρχ. και προοριζόταν για ξενοδοχείο πολυτελείας με την επωνυμία «Grand Hôtel d'Athènes». Το 1897 έπαθε βλάβες από πυρκαγιά, επισκευάστηκε και το 1899 έγινε Ταχυδρομείο.

Τα ξενοδοχεία

Τα ξενοδοχεία (μεσοαστικά) της οδού Αθηνάς και γενικότερα του Εμπορικού Κέντρου, είναι αριθμητικά περισσότερα σε σχέση με άλλες γειτονιές και κατά κανόνα είναι μικρές και μεσαίας κλίμακας (τα περισσότερα από αυτά είναι κτίρια εκμετάλλευσης και έχουν προέλθει από μετατροπή της εσωτερικής τους λειτουργίας), έχουν λιτή αρχιτεκτονική μορφή, και προσιτές τιμές, προσελκύοντας έτσι την προσωρινή ή μόνιμη διαμονή επαρχιωτών, φοιτητών και οικογενειών χαμηλών και μεσαίων εισοδηματικών τάξεων. Η σύντομη και με οικονομικούς περιορισμούς διαδικασία αλλαγής χρήσης τους, και τα εξ'αυτού λειτουργικά προβλήματα που υπήρχαν, τους στερούσε τη δυνατότητα να προσαρμοστούν στις εξελισσόμενες λειτουργικές απαιτήσεις. Στην οργάνωση των εσωτερικών χώρων, παρατηρούμε έλλειψη τεχνικών μέσων-εγκαταστάσεις υγιεινής, θέρμανσης, και λανθασμένη εκμετάλλευση του εσωτερικού χώρου ωστόσο υιοθετούσαν όλα τα μορφολογικά αρχιτεκτονικά στοιχεία της περιόδου, τα οποία χραισμούσαν κυρίως για τη διακόσμηση των όψεων.

Στην περιοχή του εμπορικού τριγώνου της Αθήνας, (Αιόλου, Αθηνάς, Ερμού), έχουμε συγκέντρωση κυρίως εργατικού πληθυσμού, ενώ υπάρχουν τα περισσότερα ενοικιαζόμενα δωμάτια σε σχέση με άλλες γειτονιές της πόλης. Ιδιαίτερα μεγάλη ζήτηση στα τέλη του 19ου αι. είχαν και τα μεταπρατικά σπίτια της οδού Αθηνάς και γενικότερα του Εμπορικού Κέντρου. Πολλά από αυτά μάλιστα, λειτουργήσαν σαν ξενοδοχεία λαϊκά ή τουριστικά, από πληθυσμιακές ομάδες που μετοίκησαν -κάτω από ειδικές ιστορικές συγκυρίες- την περίοδο εκείνη, συ-



▲ Γωνία Αθηνάς και Ευριπίδων. Το επιβλητικό οικοδόμημα του πάλαι ποτέ ξενοδοχείου «Βενετία» με τη χαρακτηριστική έκφραση του αθηναϊκού κλασικισμού, όπως αυτός διαμορφώθηκε κατά το τελευταίο τέταρτο του 19ου αιώνα (φωτ.: Γιάννης Μπαρδόπουλος).

ντελώντας έτσι σε μεγάλο βαθμό στην εντατικοποίηση της ανοικοδόμησης της πόλης, στο τέλος του αιώνα.

Από άποψη εξυπηρέτησης, τα περισσότερα ξενοδοχεία στο τελευταίο τέταρτο του 19ου αιώνα είναι αντίστοιχα με αυτά των μέσων κατηγορίας ευρωπαϊκών, όπως προκύπτει από τις περιγραφές και τα σχόλια ξένων περιηγητών που αποτελούν κυρίως την πελατεία τους. Τα μεγαλύτερα από αυτά για το ΝΔ τμήμα της Αθήνας, βρίσκονται στους βασικούς εμπορικούς άξονες, Ερμού, Αθηνάς, Αιόλου και την πλατεία Λουδοβίκου. Επί της οδού Αθηνάς, έχουμε το ξενοδοχείο της «Πόλεως» ή «Hôtel de la ville» στη γωνία Αθηνάς και Ερμού, το «Βενετία» «...επί της διασταυρώσεως Αθηνάς και Ευριπίδου παρά την Νέαν Αγοράν...», το «Βέλγιο» Αθηνάς και Αριστογείτονος, αρκετά χρόνια αργότερα το μεγάλο ξενοδοχείο «Ολυμπιάς» στη Σοφοκλέους 23 και Αθηνάς, έργο του αρχιτέκτονα Φίφη Οικονόμου κ.ά. Ολα χρησιμοποιούν τους ισόγειους χώρους τους για καταστήματα, ενώ το ξενοδοχείο περιορίζεται στους ορόφους και η είσοδός του διακρίνεται τονισμένη μεταξύ των καταστημάτων.

Στην Ομόνοια και τους γύρω δρόμους, διευκολύνονται και προάγονται οι συγκεντρώσεις, οι μεταπρατικές δραστηριότητες, τα διάφορα πολιτιστικά και πολιτικά γεγονότα, η καθημερινή επικοινωνία. Η συγκέντρωση και χωροθέτηση των διάφορων εμπορικών και οικονομικών δραστηριοτήτων, όπως της Αγοράς, των Τραπεζών, των χώρων κοινωνικής συνάθροισης (καφενείων, κέντρων αναψυχής), του ηλεκτρικού σιδηρόδρομου, καθώς και η πυκνότητα οίκησης, είναι τα στοιχεία που τη χαρακτηρίζουν.

Το ζητούμενο λοιπόν για την ανοικοδόμηση ενός κτιρίου και ιδιαίτερα κτιρίου ξενοδοχείου, ήταν η γειτνίασή του με βασικούς κυκλοφοριακούς άξονες, με πλατείες, σημαντικά κτίρια ή υπηρεσίες, διασταυρώσεις κεντρικών αρτηριών και γενικά χώρους με έντονο κοινωνικό-οικονομικό-πολιτιστικό περίγυρο. Έτσι, μεγαλύτερο αγοραστικό ενδιαφέρον υπήρχε για τα οικοπέδα κεντρικών περιοχών, με σκοπό την οικοδόμηση κτιρίων μικτών χρήσεων (κατοικίες, μαγαζιά, εστιατόρια).

Ολα σχεδόν τα ξενοδοχεία της οδού Αθηνάς -όπως προαναφέραμε- στεγάζονται σε πρώην οικίες και ελαχιστότατα σε κτίρια κατασκευασμένα ειδικά γι' αυτήν τη χρήση. Τα περισσότερα εστιατόρια-τροφεία ή μαγειρεία χωροθετούνται στα ισόγεια των ξενοδοχείων και η λέξη ξενοδοχείο είναι πλέον συνώνυμη του εστιατορίου. Ορισμένα εστιατόρια επονομάζονται και είναι κάτι ανάμεσα σε ζυθοπωλεία-μπυραρίες με εμφιαλωμένες ή χύμα μπύρες και τους σχετικούς κρύους μεζέδες. Οι ανάγκες για ζύθο δημιουργήθηκαν κυρίως μετά το β' μισό του 19ου αι., με την παρουσία Βαυαρών των οποίων ο αριθμός ήταν ικανός να καλύψει τα υπάρχοντα ζυθοπωλεία. Στην οδό Αθηνάς και στη νεόδμητο οικία Πάγκα (ξενοδοχείο Μπάγκειον), διαφημίζεται το Μέγα Ζυθοπωλείον των κ. Εμ. Γουλιέλμου, του Ι. Κουτσούκου στην πλατεία Ομονοίας κ.ά.

Το 1905 που ο δήμαρχος Σπ. Μερκούρης, εισάγει την ασφαλτόστρωση στην οδοποιία των Αθηνών, η οδός

Αθηνάς είναι από τις πρώτες οδούς μαζί με τις Αιόλου, Σταδίου και Πανεπιστημίου, που ασφαλτοστρώνεται.

Αρχές της δεκαετίας του 1920, το Μπάγκειον γίνεται το επίκεντρο των πιο ισχυρών φιλολογικών ρευμάτων της Αθήνας. Το καφενείο στο ισόγειο, φιλοξενεί τις μεγαλύτερες και πιο παράξενες ομάδες παλιών και νέων εραστών της τέχνης, που με την ευθυμογραφία, τη λεπτή και πνευματώδη τους σάτιρα, συνέβαλαν καθοριστικά στην αναμόρφωση του αθηναϊκού βίου, την αφύπνιση και καλλιέργεια του πνεύματος των Αθηναίων, καθώς και την εξυγίανση του πολιτικού βίου. Επίλεκτοι τεχνίτες του λόγου, όπως ο Τέλος Αγράς, ο Μίμης Ψαθάς, ο Μίνως Ζώτος, ο Ναπολέοντας Λαπαθιώτης, ο Ορέστης Λάσκος, ο Αγγελος Τερζάκης, ο Άλκης Τροπέατης ο Παύλος Κρηναίος, ο Φώτος Γιοφύλλης, ο Κώστας Βάρναλης, η Μυρτιώτισσα, ο Ι. Μ. Παναγιωτόπουλος, ο Γιάννης Ρίτσος, και μια πλειάδα άλλων λογοτεχνών διαπλάστηκαν και πήραν το βάπτισμα του πυρός μέσα στο φιλολογικό αυτό χώρο.

Αξίζει να σημειωθεί ότι το «Μπάγκειον» έπαιξε και «προπαγανδιστικό» ρόλο στην οριστική αναγνώριση και επιβολή του καθαφικού έργου στην Ελλάδα. Ο Βαγιάνος, θερμός υποστηρικτής του Καβάφη, χρησιμοποίησε το περιοδικό «Νέα Τέχνη» (του οποίου ήταν διευθυντής), όσο και το Μπάγκειον, σαν τον κυριότερο χώρο για την υποστήριξη του καθαφικού έργου. Άλλωστε για τους θαμώνες του ξενοδοχείου κάθε τι γύρω από τον Αλεξανδρινό ποιητή παρουσιάζει ιδιαίτερο λογοτεχνικό ενδιαφέρον, που μετατρέπεται αμέσως σε άκρατο φιλολογικό ενθουσιασμό.

Στη διάρκεια της γερμανικής κατοχής το «Μπάγκειον» και το «Μέγας Αλέξανδρος» επιτάχθηκαν, ενώ οι άνδρες της βρετανικής στρατιωτικής αποστολής προκάλεσαν τεράστιες ζημιές, χρησιμοποιώντας σαν καύσιμα

ύλη τα έπιπλα και τα κουφώματα των κτιρίων.

Ειδικό τύπο ξενοδοχείων

Από τυπολογικής άποψης στα κτίρια αυτά, για πρώτη φορά εμφανίζεται στην Αθήνα, ειδικός τύπος ξενοδοχείου με κύριο χαρακτηριστικό την οργάνωση του κτιρίου γύρω από ένα κεντρικό υαλοσκεπές αίθριο, που συγκεντρώνει και διανέμει λειτουργίες και κινήσεις. Το κεντρικό αίθριο και η εσωστρεφής οργάνωση χώρου γύρω από έναν υαλοσκεπών χώρο, αποτελούν ιδιαίτερες περιπτώσεις -μαζί με το Μέγαρο Μελά- απομίμησης των Μεγάρων της Βιέννης και κατά κάποιον τρόπο εξέλιξη του «χαγιατιού» των αρχών του 19ου αι., με τροποποιημένη μορφή.

Η όψη προβάλλεται ως οργανική αρχιτεκτονική ενότητα, που χαρακτηρίζεται από αυστηρές αισθητικές αρχές, με αποτέλεσμα τη δημιουργία ενός αρμονικού συνόλου. Έχουμε εφαρμογή των ρυθμολογικών στοιχείων με μεγάλη ακρίβεια και πειθαρχία στον κανόνα. Ειδική παραγγελία από τον αρχιτέκτονα ήταν τα κεραμοπλαστικά κοσμήματα και νεοκλασικά επίκρανα και ακροκέραμα, με στόχο την επίτευξη της πλαστικότητας. Αυτή συμπληρώνεται εμφαντικά με ζεύγη ψευδοκαρυάτιδων, που πλαισιώνουν τα ανοίγματα των ακραίων εξωστών. Η μορφή των εξωστών διαφοροποιείται στις γωνίες του κτιρίου, καθώς αυτοί έχουν καμπύλη μορφή. Η ωφελιμιστική εκμετάλλευση των χώρων τους, συνετέλεσε στην απλοποίηση της αρχιτεκτονικής τους, που εν τούτοις χαρακτηρίζεται από την πλαστικότητα της ώριμης κλασικιστικής γερμανικής περιόδου, αλλά με σχετική απλούστευση των διακοσμητικών τους στοιχείων.

Είναι κτίρια που αποβλέπουν στη διπλή εξυπηρέτηση ξενοδοχείου και καταστημάτων. Η χρήση σιδερένιων δοκών, επέτρεψε το ανοίγμα της επιφάνειας των ισόγειων χώρων της οικοδομής, ενώ η προβολή κυφωτών λίθων στις όψεις, δικαιολογείται μόνο από αισθητικές πλευρές. Άλλωστε, ο Τσίλερ καταφεύγει στην γνωστή λύση των τοξωτών ανοιγμάτων που τονίζονται με αδρή τοιχοποιία.

Τα εξωτερικά διακοσμητικά θέματα στον ανώτατο όροφο των δύο ξενοδοχείων, ήταν έντεχνες νωπογραφίες, με ανόργανα χρώματα και δουλειά που είχε γίνει εξ ολοκλήρου με το χέρι. Η ατμοσφαιρική όμως ρύπανση και η υγρασία είναι οι κυριότερες αιτίες αποκόλλησης και αποσάρθρωσης των επικρισμάτων, έτσι ώστε, σήμερα να έχουν επικαλυφθεί με απλούς χρωματισμούς των επιφανειών.

Στο ισόγειο έχουμε μίμηση κυφωτής λιθοδομής (rustico) από αμμοκονίαμμα, ενώ οι επίπεδες επιφάνειες των οροφών, διαρθρώνονται απλά με τα ρυθμολογημένα ανοίγματα και τους εξώστες των δωματίων με τα -εξαιρετικής τέχνης- κυττωσιδηρά κιγκλιδώματά τους.

Με την υπ' αριθμ. 15267/1623/20-5-1976 απόφαση του υπουργείου Πολιτισμού, τα δύο κτίρια χαρακτηρίστηκαν διατηρητέα μνημεία και χρήζουν ειδικής κρατικής προστασίας.



◀ Μόνο η ταμπέλα έχει απομείνει να θυμίζει ότι εκεί στεγαζόταν κάποτε το «Hotel de Paris», χαρακτηριστικό νεοκλασικό κτίριο (φωτ.: Γιάννης Μπαρδόπουλος).

Ο δρόμος είχε τη δική του ιστορία...



▲ Η οδός Αθηνάς το 1952. Χαρακτηριστικά τα αυτοκίνητα αλλά και το λεωφορείο της εποχής (φωτ.: Αφοι Μεγαλοκονόμον - συλλογή Ν. Ε. Τόλη).

Τον ΓΙΑΝΝΗ ΚΑΙΡΟΦΥΛΑ

Συγγραφέα

ΜΕΣΑ ΣΤΟ ΚΑΤΑΚΑΛΟΚΑΙΡΟ, με ζέστη αφόρητη, στις 25 Αυγούστου του 1834 ήρθε ο Οθωνας στην Αθήνα, από το Ναύπλιο. Τον είχαν υποδεχθεί οι δημογέροντες στον Πειραιά και του προσέφεραν μάλιστα μια ζωντανή κουκουβάγια και

ένα στεφάνι από κλάδου ελιάς. Ήταν η τρίτη φορά που η Αθήνα υποδεχόταν τον Οθωνα και ο λαός είχε συγκεντρωθεί στη Γύφτικη πόρτα, που ήταν μια από τις εισόδους στην πόλη, κοντά στο αρχαίο Δίπυλο. Από εκεί έφτασε στην Πύλη του Αδριανού, που χρησιμοποιήθηκε αντί αψίδας και ακολουθούμενος από όλους σχεδόν τους κατοίκους που δεν ήταν περισσότεροι από 10.000, πήγε στο σπίτι του προξένου της Ρωσίας Ι. Παπαρρηγόπουλου,

δίπλα στο ναό της Μεταμόρφωσης του Σωτήρος, στη σημερινή οδό Κυδαθηναίων.

Τρεις μέρες μετά έγινε τελετή στην Ακρόπολη με την ευκαιρία της έναρξης των έργων καθαρισμού και ανόρθωσης. Ο Οθωνας αφού ρύθμισε με τη δημογεροντία τις λεπτομέρειες της μεταφοράς της πρωτεύουσας από το Ναύπλιο στην Αθήνα, έφυγε για ταξίδι στη Στερεά Ελλάδα. Στις 5 Σεπτεμβρίου 1834 η δημογεροντία ανακοίνωσε



◀ Ο δήμαρχος Αθηναίων Σπύρος Μερκούρης προσφωνεί τον βασιλιά της Ιταλίας Βίκτορα - Εμμανουήλ το καλοκαίρι του 1907. Ο παλιός σταθμός του ηλεκτρικού σιδηρόδρομου βρισκόταν στην οδό Αθηνάς, στην είσοδο του οποίου γινόταν κατά τους παλαιότερους χρόνους η υποδοχή όλων των εορταστικών και επισήμων προσώπων από τη δημοτική αρχή της πόλης (φωτ.: Αρχείο Α. Σ. Μαΐλλη).

στους Αθηναίους την απόφαση του Οθωνα και στις 28 Σεπτεμβρίου του ίδιου χρόνου δημοσιεύτηκε στην Εφημερίδα της Κυβερνήσεως το σχετικό βασιλικό διάταγμα.

Η κατάσταση στην πόλη ήταν απελπιστικά τραγική, γιατί δεν υπήρχαν ούτε δρόμοι ούτε και κατάλληλα οικήματα για να στεγάσουν τις κρατικές υπηρεσίες. Αρχισε μια πυρετώδης προσπάθεια, αλλά συγχρόνως δημιουργήθηκαν και άλλα προβλήματα, γιατί άρχισαν να καταφθάνουν στην Αθήνα από τον Οκτώβριο πολλοί όχι μόνον υπάλληλοι και στρατιωτικοί από το Ναύπλιο, αλλά και ιδιώτες, που ήθελαν από τον πρώτο καιρό να προλάβουν την εγκατάστασή τους στη νέα πρωτεύουσα. Η διάνοξη νέων οδών ήταν απαραίτητη και άρχισε βάσει του σχεδίου των αρχιτεκτόνων Κλεάνθη και Σάουμπερτ. Η δημογεροντία έδωσε εντολή να κατεδαφισθούν όσες κατοικίες βρίσκονταν στους άξονες των οδών Αθηνάς και Αιόλου, αλλά επειδή δεν δόθηκαν εγκαίρως οι αποζημιώσεις προς τους θιγόντες, προκλήθηκαν σοβαρά επεισόδια, οι εργασίες σταμάτησαν και μόνο στις

31 Οκτωβρίου επανελήφθησαν στις οδούς Ερμού και Αθηνάς.

Από τους πρώτους δρόμους

Η οδός Αθηνάς ήταν ένας από τους πρώτους δρόμους που πρόχειρα ανοιχθήκαν στη νέα πρωτεύουσα μέχρι την 1η Δεκεμβρίου 1834 όπου ήρθε ο Οθωνας επισήμως στην Αθήνα, αλλά διαμορφώθηκε και διαρρυθμίστηκε καλύτερα λίγους μήνες μετά, στις αρχές του 1835, με τη φροντίδα του πρώτου δημάρχου Ανάργυρου Πετράκη. Οι μεγάλες ελλείψεις, ωστόσο, δεν επέτρεπαν την άμεση εφαρμογή του σχεδίου. Η οδός Αθηνάς, παρ' όλο που ήταν ένας βασικός άξονας και οδηγούσε από το Μοναστηράκι στη σημερινή πλατεία Ομονοίας, όπου έγινε τότε λόγος ότι

μπορεί να χτιστεί το παλάτι, δεν απέκτησε πεζοδρόμια, ούτε και η λιθόστρωσή της έγινε σε σύντομο χρονικό διάστημα. Μόλις το 1838 ο δήμαρχος Δημ. Καλλιφρονάς έκανε κάποια έργα για τον καλλωπισμό της πρωτεύουσας.

Η Αθηνάς χαραχτηκε την εποχή του Οθωνα, ασφαλτοστρώθηκε το 1906 και ήταν πάντα ο πιο εμπορικός δρόμος της Αθήνας

Λιθόστρωσε τα πεζοδρόμια των οδών Ερμού και Αθηνάς, καθάρισε τους υπονόμους των οδών Αδριανού και Μιαούλη, ίδρυσε σφαγεία, δενδοφύτευσε την οδό Πατισίων και διαμόρφωσε χώρο για νεκροταφείο.

Η πόλη άρχισε να μεγαλώνει. Οι Αθηναίοι έχτιζαν τις κατοικίες τους στα οικοπέδα που είχαν ή απέκτησαν με αγορές μετά την απελευθέρωση. Το πρόβλημα της ύδρευσης υπήρξε οξύτατο από τον πρώτο καιρό. Το 1853 η οδός Αθηνάς απέκτησε μεγαλοπρεπή κρήνη, ενώ είχαν τοποθετηθεί όπως και στις άλλες οδούς ξύλινες πινακίδες και φανοί με ανταυγαστήρες για να γί-

νεται το αδύνατο φως από το καιγόμενο λάδι ισχυρότερο. Από το 1855 άρχισαν να λειτουργούν κάποια καταστήματα κυρίως με εδώδιμα, παρ' όλο που ο δρόμος βρισκόταν σε άθλια χάλια, όπως άλλωστε και ολόκληρη η πόλη που έδινε την εντύπωση μιας άμορφης και οπισθοδρομικής πολιτείας.

Το 1859 δημιουργήθηκαν πολλές πλατείες στην περιοχή της οδού Αθηνάς όπως, η πλατεία του Νέου Θεάτρου (σημερινή πλατεία Κοτζιά), η πλατεία Εμπορικής Αγοράς (σημερινός χώρος της Κεντρικής Αγοράς) και η πλατεία της Ναυτικής Σχολής (χώρος όπου άλλοτε το Βαρβάκειο και τώρα αγορά). Φτάσαμε έτσι στην έξωση του Οθωνα το 1862 και μετά έναν χρόνο, με την έλευση του Γεωργίου Α' έγιναν διάφορες ρυθμιστικές ρυθμίσεις μεταξύ των οποίων και η χάραξη της μεταξύ Βαρβακείου και θεάτρου Μπούκουρα οδού.

Στην περίοδο της δεύτερης δημαρχίας του Παναγή Κυριακού αποφασίστηκε το 1872 να ανεγερθεί το Δημαρχείο σε γήπεδο ιδιοκτησίας του Δήμου επί της οδού Αθηνάς, που έφερε μάλιστα την ονομασία πλατεία Λουδοβίκου. Το σχέδιο έκανε ο αρχιτέκτονας Π. Κάλκος και η οικοδομή τελείωσε το 1874. Η οδός Αθηνάς στο σημείο εκείνο άλλαξε όψη. Ο δήμαρχος Π. Κυριακός είχε αποφασίσει τότε να προκίσει την πόλη και με ένα δημοτικό θέατρο, γιατί εκείνο του Μπούκουρα δεν ικανοποιούσε τις απαιτήσεις των Αθηναίων. Αποφασίστηκε λοιπόν να γίνει στην απέναντι από την Εθνική Τράπεζα πλατεία και ο θεμέλιος λίθος ετέθη το 1873, αλλά ολοκληρώθηκε και εγκαινιάστηκε μετά πολλές περιπέτειες και καθυστερήσεις ύστερα από πολλά χρόνια.

Κεντρική Αγορά

Ο Π. Κυριακός ήταν ο δήμαρχος που πρότεινε το 1875 να ανεγερθεί η Κεντρική Αγορά στην επί της οδού Αθηνάς «πλατεία Εμπορικής Αγοράς». Η κυβέρνηση έκανε έναν περίπου χρόνο



► Η οδός Αθηνάς τον Μεσοπόλεμο, σε φωτογραφία του Μπονασονά. Περιλαμβάνεται στο βιβλίο του φιλέλληνα Οκτάβιου Μερλιέ «Σύγχρονη Αθήνα», που εκδόθηκε το 1930 στο Παρίσι (φωτ.: Αρχείο Γιάννη Λάμπρου).

► Το τέλος της οδού Αθηνάς στο Μοναστηράκι, με το περίφημο ιζαμί Τζισταράκη, μετέπειτα οθωμανική βιβλιοθήκη και σήμερα Μουσείο Ελληνικής Λαϊκής Τέχνης. Η φωτογραφία τραβήχτηκε παραμονές τον Β΄ Παγκοσμίου Πολέμου (φωτ.: Συλλογή Ν. Πολίτη).



να εγκρίνει την πρόταση και τελικά στον δημοτικό προϋπολογισμό του 1877 περιελήφθη κονδύλι 30.000 δραχμών για την έναρξη του μεγάλου αυτού έργου. Και το έργο όμως αυτό είχε άλλες περιπέτειες με τους εργολάβους στα δικαστήρια, με νέα δάνεια και εδέεσε πριν καλά καλά τελειώσει να λειτουργήσει τον Αύγουστο του 1884, επειδή η παλιά με ξύλινα παραπήγματα αγορά έπασε φωτιά και κάηκε. Τον Οκτώβριο του 1884 μπήκε η γυάλινη στέγη στη νέα Αγορά, κατασκευάστηκαν οι σκάρες των υπογείων και οι οχετοί που έβγαιναν στον υπόνομο της οδού Αθηνάς.

Από την εποχή εκείνη άλλαξε όψη αυτός ο κεντρικός δρόμος της Αθήνας. Έγινε ο πιο εμπορικός δρόμος, γιατί εκτός από τα καταστήματα της Κεντρικής Αγοράς (κρεοπωλεία, ιχθυοπωλεία, λαχανοπωλεία και παντοπωλεία) άνοιξαν επί της Αθηνάς και πολλά άλλα εμπορικά και κυρίως καταστήματα με εργαλεία, χρώματα, σιδηρικά κ.λπ. είδη, επειδή σε πολλά σημεία της οδού υπήρχαν καφενεία, στα οποία σύχναζαν εργάτες και τεχνίτες και πολλές φορές προμηθεύονταν τα αναγκαία για την εργασία τους είδη. Αλλωστε, ακόμη και στα μεταγενέστερα χρόνια στην οδό Αθηνάς και κυρίως μπροστά και πλάι από το Δημαρχείο, συγκεντρώνονταν από τις πρώτες πρωινές ώρες διαφόρων ειδικοτήτων τεχνίτες και εργάτες, κυρίως χτίστες, σοβατζήδες και ελαιοχρωματιστές με τα εργαλεία τους και περίμεναν τους Αθηναίους εργολάβους ή και απλούς ιδιώτες, που θα τους έπαιρναν για κάποιο μεροκάματο.

Το γεγονός ότι η Κεντρική Αγορά λειτουργήσε από τα τέλη του 19ου αιώνα στον χώρο αυτόν της οδού Αθηνάς συνετέλεσε ώστε καθημερινά πολλοί Αθηναίοι από τις περισσότερες συνοικίες να επισκέπτονται την περιοχή για να κάνουν τα ψώνια τους τις πρωινές ώρες. Τα απογεύματα και τα



▲ Η λαχαναγορά της Αθήνας το 1955. Συγκέντρωνε πάντα τα πιο φρέσκα λαχανικά που προέρχονταν κυρίως από τη βόρεια Πελοπόννησο και τη Θεσσαλία (φωτ.: Συλλογή Ν. Πολίτη).

βράδια επίσης πολλοί θεατρόφιλοι έφταναν στην οδό Αθηνάς για να πάνε στο δημοτικό θέατρο, ενώ οι δύο σταθμοί του ηλεκτρικού τρένου Αθηνάς-Πειραιά, ο ένας στο Μοναστηράκι και ο άλλος στην Αθηνάς πρώτα και μετά στην πλατεία Ομονοίας, εξυπηρετούσαν το επιβατικό κοινό.

Με το πέρασμα του χρόνου επί της οδού Αθηνάς χτίστηκαν και πολυώροφα κτίρια που φιλοξένησαν διάφορους επαγγελματίες. Επίσης, το 1889 έγιναν νέες μεταρρυθμίσεις στις πλατείες Νέου Θεάτρου και Βαρβακείου με την κατασκευή νέων κρασπέδων και πλακόστρωση των πεζοδρομίων. Τότε μάλιστα αγοράστηκαν αγροτικοί ελβετικοί

οικίσκοι και κιόσκια, τα οποία και στήθηκαν στις πλατείες για να συμπληρωθεί ο καλλωπισμός τους. Στην οδό Αθηνάς και συγκεκριμένα στην πλατεία Βαρβακείου κατασκευάστηκαν τα πρώτα δημοτικά αποχωρητήρια και ουρητήρια από κάποιον Κάρολο Χον που υπέγραψε σύμβαση με τον Δήμο. Το 1890 στρώθηκαν επίσης οι γύρω από την Αγορά δρόμοι με κυβόλιθους.

Επί δημαρχίας Σπ. Μερκούρη

Το 1906 επί δημαρχίας Σπύρου Μερκούρη άρχισαν οι προετοιμασίες για την ασφαλτόστρωση της οδού Αθηνάς, της Πανεπιστημίου και της πλα-

οδού Σταδίου, Ερμού και Αιόλου και κατόπιν στις οδούς Αθηνάς, Φιλελλήνων και Κολοκοτρώνη. Η Πανεπιστημίου και Ακαδημίας ηλεκτροφωτίστηκαν μετά πέντε χρόνια, το 1907.

Πόλος έλξης

Στην περίοδο του Μεσοπολέμου η οδός Αθηνάς αναπτύχθηκε ακόμη περισσότερο ως ένας από τους πιο εμπορικούς δρόμους της πρωτεύουσας. Στα κτίριά της στεγάστηκαν εκτός από τα εμπορικά και άλλα καταστήματα, βιοτεχνίες και εργαστήρια, γραφεία και αντιπροσωπίες ειδών εισαγωγής, όπως και πολλά εμπορορα-

πλευρά της οδού Αθηνάς, όπου τα τέλη του 19ου αιώνα και στις αρχές του 20ού, γυναίκες κάθε εθνικότητας, ηλικίας και γλώσσας υπό τους ήχους ενός ξεκουρδισμένου πιάνου με φωνή σπασμένη από τις καταχρήσεις και τα μεθύσια σφαγιάζαν κυριολεκτικά ιταλικά λαϊκά τραγούδια ή και όπερες. Το κυριότερο προσόν αυτών των γυναικών που συγκέντρωνε τους πελάτες δεν ήταν η φωνή τους, αλλά οι γάμπες τους, εμπόρευμα σπάνιο την εποχή εκείνη που η μόδα, αλλά και η αστυνομία επέβαλλαν τα φουστάνια να καλύπτουν ακόμη και τα υποδήματα.

Πλάι στο Καφέ Σαντάν ήταν ένα άλλο «υπόγειο των θαυμάτων» όπως το έλεγαν. Κάποιοι επιχειρηματίες καλούσαν με ντελάληδες τους περαστικούς να περάσουν για να δουν. «Μια κομμένη κεφαλή που κινείται και μιλεί» ή «Ένα μοσχάρι με πέντε πόδια». Με ταχυδακτυλουργίες κατόρθωναν να εισπράττουν όχι λίγα χρήματα από τις τσέπες των αφελών. Πάντα στην οδό Αθηνάς πουλούσαν και διάφορα φάρμακα άλλοι έξυπνοι που παρίσταναν τους θεραπευτές πολλών ασθενειών. Ένας από αυτούς διέθετε μέσα σε φακελάκια κάποιο φάρμακο για τους κάλους. Οι πελάτες που το αγόραζαν, αφού κατέβαλαν κάποιο όχι ευκαταφρόνητο αντίτιμο, άνοιγαν τον φακελάκι και έβλεπαν με έκπληξη ότι αντί κάποιας θαυματουργικής σκόνης υπήρχε ένα χαρτάκι που έγραφε: «Το καλύτερο φάρμακο είναι να μη φοράτε στενά παπούτσια». Οι μικροπωλητές ήταν αναρίθμητοι. Ο ένας πουλούσε «Βίους των Αγίων», ο άλλος μοσχολίβανο, κάποιος τρίτος κάποια κόλλα για γυαλικά. Συχνά συναντούσε κανείς και τον υπαίθριο οδοντίατρο που με μια τανάλια στο χέρι περίμενε τον υποψήφιο πελάτη για να του βγάλει το σάπιο δόντι που του πέρασε ο πονόδοντος. Πριν από τον Β΄ Παγκόσμιο Πόλεμο και αρκετά χρόνια μετά η οδός Αθηνάς συγκέντρωνε και τους αθλητές που μπορούσαν να σκώσουν με τα δόντια τους μια βαριά καρέκλα, να σπιάσουν με το κεφάλι τους κάποια τούβλα, να σύρουν με τα δόντια τους ένα αμάξι. Δεν ήταν εκτός πραγματικότητας η ονομασία που είχε κάποτε η οδός Αθηνάς. Την έλεγαν «Ο δρόμος των τεράτων».

Στα μεταπολεμικά χρόνια που άλλαξε η Αθήνα με τις νέες πολυώροφες οικοδομές, η οδός Αθηνάς απέκτησε κι αυτή κάποια τιμωμένα κουτιά, αλλά δεν άλλαξε ιδιαίτερα η φυσιογνωμία της γιατί έμειναν πολλά από τα παλαιά κτίρια. Αλλωστε, εκτός από το Δημοτικό Θέατρο, που δυστυχώς καταδαφίστηκε το 1938 τελείως παράλογα, τα άλλα κτίρια, όπως το Δημαρχείο και το χαρακτηριστικό κτίσμα της Κεντρικής Αγοράς, παραμένουν ίδια και αναμφισβήτητα διατηρούν τη φυσιογνωμία αυτού του εμπορικού δρόμου της πρωτεύουσας του φορτωμένου με ιστορία δύο σχεδόν αιώνων. Σήμερα που πολλά κεντρικά σημεία της πρωτεύουσας παρουσιάζουν δείγματα παρακμής και εγκαταλείπονται λόγω της ανάπτυξης περιφερειακών εμπορικών κέντρων που αναπτύχθηκαν σε πολλά σημεία του λεκανοπεδίου, η οδός Αθηνάς παραμένει ένας ζωντανός εμπορικός δρόμος.



▲ Η περίφημη πλατεία Λουδοβίκου, μετέπειτα πλατεία Κοιζιά, σε καρτ ποστάλ του 1900. Διακρίνονται τα κτίρια της Εθνικής Τράπεζας, του Ταχυδρομείου (Μέγαρο Μελά) και του Δημοτικού Θεάτρου (φωτ.: Συλλογή Α. Σ. Μαΐλλη).

τεύας Ομονοίας. Θα πρέπει να σημειωθεί ότι το 1905 είχε γίνει δοκιμαστική ασφαλτόστρωση σε τμήμα της οδού Αιόλου από ξένη εταιρεία. Η Αθήνα άλλαζε όψη. Όλα έδειχναν ότι η ελληνική πρωτεύουσα έμπαινε πα στη χορεία των πόλεων του πολιτισμένου κόσμου. Ο Δήμος συνεβλήθη με τον ανθοκόμο Α. Καντόρο και φυτεύτηκαν στις πλατείες δέντρα και λουλούδια. Μπροστά στο Δημαρχείο επί της οδού Αθηνάς φυτεύτηκαν το 1905 μεγάλοι φοίνικες. Επί Μερκούρη ριζικές ήταν και οι επισκευές και συμπληρώσεις της Δημοτικής Κεντρικής Αγοράς, ενώ έγιναν και πολλές αλλαγές στο Δημαρχείο και στους πέριξ χώρους που ενοικιάζονταν σε φερετροποιεία, καφενεία, οινοπωλεία και μαγειρεία με αποτέλεσμα οι φωνές των συνωστιζόμενων θαμώνων με τις κραυγές των οδηγών των κάρων που στάθμευαν εκείνα τα χρόνια γύρω από το δημαρχιακό μέγαρο να προκαλούν αληθινό πανδαιμόνιο.

Στις αρχές του 20ού αιώνα ο φωτισμός των δρόμων και της οδού Αθηνάς γινόταν με φανούς αεριοφώτος. Ο Μερκούρης, όμως, το 1902, πέτυχε μια σύμβαση για την εγκατάσταση ηλεκτρικού φωτισμού. Η τοποθέτηση ηλεκτρικών λαμπτήρων άρχισε πρώτα στις πλατείες Ομονοίας και Συντάγματος και στις

φεία που εξυπηρετούσαν κυρίως πελάτες από επαρχίες. Η γειτνίαση της οδού Αθηνάς με την πλατεία Ομονοίας, που υπήρχε ο ομφαλός της πόλης και συγκέντρωνε μέχρι τα τέλη σχεδόν του 20ού αιώνα όλους τους αφικνούμενους από την επαρχία για κάθε είδους αγορές, συνετέλεσε στο να είναι η οδός αυτή πόλος έλξης για την εγκατάσταση της έδρας πολλών εμπορικών και άλλων δραστηριοτήτων. Εκτός από τα ξενοδοχεία που φιλοξενούσαν την εποχή της ακμής τους πολύ κόσμο από την επαρχία και την εποχή της παρακμής τους ίεριες του έρωτα με τους εξ επαρχιών πελάτες τους ή τους φαντάρους που αναζητούσαν τα Σαββατοκύριακα της αδειας τους ερωτική σύντροφος, στην οδό Αθηνάς, υπήρχαν και πολλά καφενεία στα οποία σύχναζαν νηοποιοί, οι οποίοι μετείχαν στους θιάσους, τους αποκαλούμενους «μπουλούκια» και έδιναν παραστάσεις στην επαρχία ή μουσικοί που πήγαιναν σε πανηγύρια εντός και εκτός Αθηνών ή έπαιζαν σε κέντρα διασκεδάσεως περιστασιακά.

Η οδός Αθηνάς είχε επίσης κάποτε και αξιολογικά κέντρα διασκεδάσεως. Ένα από αυτά ήταν το περίφημο Καφέ Σαντάν του Μανέα στο υπόγειο του ξενοδοχείου «Μπάγκειον» από την

Τα πάθη της οδού Αθηνάς



▲ Αποψη της οδού Αθηνάς με την Κεντρική Αγορά πριν από την πρόσφατη «αποκατάστασή» της. Ένα θαυμάσιο σύμπλεγμα εμπορίων και κίνησης, τροχοφόρων και πεζών, που απλώνονται σε πεζοδρόμια και κατάστρωμα δρόμων, αδιάφορα (φωτ.: Δ. Φιλιππίδης).

Τον ΔΗΜΗΤΡΗ ΦΙΛΙΠΠΙΔΗ

Καθηγητή ΕΜΠ

Η ΟΔΟΣ ΑΘΗΝΑΣ δεν είναι συνηθισμένος «δρόμος» ή «λεωφόρος» ή «άξονας» ή σιδηρόδρομος ή άλλο χαρακτηρισμό διαθέτει η φαρέτρα των κυκλοφοριολόγων – πολεοδομών. Είναι ο γιγάντιος Αμαζόνιος της Αθήνας, το μυθικό ποτάμι που συγκεντρώνει τα νερά από άπειρους μικρούς παραποτάμους του κέντρου αυτής της μαγικής πόλης. Είναι ο ζωοδότης της «κοιλιάς» της πόλης, που κουβαλά καρπερή λάσπη με τα νερά του και δροσιζει με την παρουσία του, νομιμοποιεί και επιτρέπει να ανασαίνει η «ζούγκλα» που την τριγυρίζει.

Αυτή, λοιπόν, η σκοτεινή, πρωταρχική δύναμη της πόλης, που τη συνοδεύει από τότε που εξαγγέλθηκε η ίδρυσή της ως «πρωτεύουσα», έρχονται σή-

μερα να ευπρεπίσουν οι πλαστικοί χειρουργοί, ισοπεδωτήρες της κάθε «ανωμαλίας» και «διαφοράς», εν ονόματι μιας στείρας «ποιότητας ζωής».

Αλλά ας πάρουμε τα πράγματα με τη σειρά τους. Πριν από λίγο καιρό αναγγέλθηκε ότι αρχίζει η εκτέλεση της πρότασης που βραβεύτηκε στο σχετικό αρχιτεκτονικό διαγωνισμό για την πλατεία Ομονοίας πριν από δύο χρόνια. Αμποτε. Μαζί της, βέβαια, και η «εκτροπή» (αγαπημένη λέξη κυκλοφοριολόγων και κάθε λογής εξτρεμιστών) της κυκλοφορίας οχημάτων – κάτι που είχε επίσης προαναγγελθεί – που όμως συνοδεύτηκε από τη συμπληρωματική είδηση ότι θα πεζοδρομηθεί η αρχή της οδού Αθηνάς ως την πλατεία Κοτζιά (άλλη μια πονεμένη ιστορία).

Υποθέσεις και προτάσεις για πολεοδομική επέμβαση και αναβάθμιση της οδού Αθηνάς



▲ Η ονηθιομένη εικόνα στο πεζοδρόμιο μπροστά στην είσοδο της Κεντρικής Αγοράς, με το τόσο ζωντανό κομφούζιο από πωλητές, πελάτες, φαρμακασέλες και οχήματα (φωτ.: Δ. Φιλιππίδης).

Σαν να μην έφταναν αυτά, ανακοινώθηκε ότι θα ανατεθεί παράλληλα μελέτη για τον εξωραϊσμό των όψεων των κτιρίων στην οδό Αθηνάς, με (ανάμεσα σε άλλα) την αφαίρεση των «παράνομων» και «ακαλαισθητων» διαφημίσεων από τις προσόψεις. Το τροπάρι είναι γνωστό, το συναντήσαμε (ανάμεσα σε άλλα) και στα ζητούμενα ενός διαγωνισμού που προκηρύχτηκε παλιότερα, για την πλατεία Μοναστηρακίου. Στόχος λοιπόν η «αισθητική αποκατάσταση» ή η «αποκατάσταση της αισθητικής» (το ίδιο είναι κατά βάση) της οδού Αθηνάς. Υπονοείται έτσι ότι ο δρόμος αυτός, όπως είναι σήμερα, δεν διαθέτει αισθητική (ή αρκετή αισθητική) ή ότι έχει χάσει στο μεταξύ την αισθητική του, οπότε μια τέτοια έλλειψη, ένα τέτοιο κενό δημιουργεί μια κάποια δυσφορία σε φορείς (εδώ τώρα μπλέκεται, από πού έως πού είναι άλλη ιστορία, και πρωταγωνιστεί η εταιρεία ενοποίησης αρχαιολογικών χώρων) και στο καλλιεργημένο, ευαίσθητο κοινό (χωρίς σχόλια).

Η ιστορία της ανάπλασης

Η υποψηφιότητα της οδού Αθηνάς για πολεοδομική ανάπλαση έχει και αυτή, όπως ο ίδιος ο δρόμος, την ιστορία της. Έχουν προηγηθεί ορισμένες σχετικές έρευνες και μελέτες, ιδιωτικές

και από ιδρύματα, που δεν υλοποιήθηκαν για ανεξακριβωτους λόγους. Κάπου κάπου, μάλιστα, ακουγόταν ότι πάμε (και) για πεζοδρόμηση της οδού Αθηνάς. Η λογική που πάντα πρωτάνευε σε κάθε τέτοια «βούληση δράσης» ήταν απλή: το «νοικοκύρεμα της αναρχίας» αυτού του δρόμου. Έτσι, ο έως τώρα λόγος (διάλογος δεν άνοιξε ποτέ, σύμφωνα με τις ελληνικές παραδόσεις) για την οδό Αθηνάς αφορούσε αποκλειστικά και μόνο την «υλική υπόσταση» του δρόμου –δηλαδή, τα κτίσματα και το δημόσιο χώρο του– και τίποτε άλλο. Αυτή η «αρχιτεκτονική» ματιά δικαιολογούσε την πολεοδομική επέμβαση και εξυπηρετούσε θαυμάσια τους στόχους της, αφού έτσι η οδός Αθηνάς εξομοιωνόταν με οποιονδήποτε άλλο οδικό άξονα που δέχτηκε επεμβάσεις εξωραϊσμού μέσα στην πόλη. Τι Ερμού, τι Αθηνάς!

Η «αισθητική αναβάθμιση» όμως δεν αφήνει περιθώρια για να αναδυθούν άλλες πλευρές, πιθανώς εξίσου σημαντικές, της πόλης. Ή μάλλον, για να το διατυπώσω με μεγαλύτερη ακρίβεια, η «αισθητική» έχει αποδειχτεί ένα καλό πρόσχημα για να καλύψει άλλες, πιο καιρίες σκοπιμότητες, όπως για παράδειγμα μας διδάξε ο κ. Δ. Αβραμόπουλος. Αλλά και πριν από τις εμπνευσμένες (και τόσο δημοφιλείς) σχεδιαστικές χειρονομίες του δήμου

Αθηναίων, ήταν φανερό ότι οι «αναπλάσεις» (όπως και κάθε πολεοδομική επέμβαση) δεν είναι τόσο «αθώες» ούτε γίνονται γενικά και αόριστα για χάρη της κοινωνίας. Γιατί οι αναπλάσεις, ω του θαύματος, πολύ γρήγορα αποδείχτηκε ότι είχαν άμεσες οικονομικές συνέπειες. Το κοινωνικό όφελος, τότε, ήταν καλή ώρα όπως το πότισμα της γλάστρας μαζί με τον βασιλικό.

Αν η οδός Σταδίου κατάφερε να αναβαθμιστεί, αποκτώντας ροζ πλακοστρώσεις και με αφαίρεση των «ακαλαισθητων» διαφημίσεων από τις (καλαισθητες;) προσόψεις των κτιρίων της, τώρα θα ερχόταν η σειρά της οδού Αθηνάς. Είχε έρθει η ώρα της. Η διπλανή της παράλληλος, η οδός Αιόλου, είχε χάσει προ πολλού τον τριτοκοσμικό χαρακτήρα της (το χάλι των υπαίθριων πωλητών που βραχυκύκλωνε το «υγιές» εμπόριο), με πλακοστρώσεις και φυτεύσεις, διάφορα στενά γύρω από την Ευαγγελιστρίας είχαν ανάλογα πεζοδρομηθεί, κάποια στιγμή είχε «απειληθεί» να κλείσει όλο το Εμπορικό Τρίγωνο στα τροχοφόρα (οι ακρηστεμένες μπάρες, στη θλιβερή τους σημερινή κατάσταση, παραμένουν σύμβολα εκείνης της υπέροχης έπαρσης), έγινε και η οδός Ερμού ένας λαμπρός πεζόδρομος, τέλειωσε (όπως τέλειωσε) η οδύσσεια της πλατείας Κοτζιά, συνέβαλε και η Εθνική Τράπεζα



▲ Ο «αναβαθμισμένος» Ψυρρής σε όλη του την αίγλη. Η πλατεία Αγίων Αναργύρων, το άλλοτε ήσυχο πλάτωμα, πέρασμα προς το θέατρο «Εμπρός», τώρα σφύζει και αυτό από τραπέζοκαθίσματα. Η ακόρεστη δίψα για κάθε τύπον αναψυχή έχει καιαφάει ανεξέλεγκτα το εσωτερικό αυτής της κάποιε εμπορικής-βιοτεχνικής περιοχής, με την ανοχή των «αρμοδίων» υπηρεσιών (φωτ.: Δ. Φιλιππίδης).

▼ Η αρχή της οδού Αθηνάς από την πλατεία Μοναστηρακίου, όπως φαίνεται από την Ακρόπολη. Ο «αγωγός» της παλιάς αγοράς της πόλης, που επικοινωνεί άμεσα με τους δύο σημαντικούς πόλους εμπόριου και βιοτεχνίας, τον Ψυρρή από τη μια και την περιοχή οδού Εναγγελιοτρίας από την άλλη (φωτ.: Δ. Φιλιππίδης).

ζα με αποκατάσταση του Μεγάλου Μελά και με την ανέγερση νέου υψηλών προδιαγραφών κτιρίου πάνω στην πλατεία, εξωραϊστικη το «διατηρητέο» κτίριο της Κεντρικής Αγοράς και εμφανίστηκαν προωθημένες γκαλερί εκεί γύρω, γέμισε ο Ψυρρής «φαγεία» και «καταστήματα αναψυκής», όπου να 'ναι τελειώνει και ο νέος σταθμός μετρό στο Μοναστηράκι – πραγματικός χαμός.

Ολόκληρη λοιπόν η ευρύτερη περιοχή της οδού Αθηνάς βρίσκεται σε κατάσταση πυρετικής αναβάθμισης, μια και συμβαίνει να είναι η τελευταία εφεδρεία στο κέντρο της Αθήνας που «σπκώνει» ακόμα επέμβαση. Έτσι φτάσαμε να (συ)ζητάμε και τον «εκσυγχρονισμό» της οδού Αθηνάς, ώστε να πάψει να είναι το όνειδος της πόλης, ένας (άκουσον άκουσον) ανατολίτικος δρόμος με βρωμιά, μυρωδιές, φασαρία, ακαταστασία, δύσοσμες λειτουργίες και κάποτε ύποπτες δοσοληψίες. Αυτό το αίσχος θα έπρεπε κάποτε να εξαφανιστεί.

«Μην εγγίζετε διότι σπάνει»

Για τι πράγμα όμως μιλάμε; Αν η Ομόνοια είναι ο συμβολικός ομφαλός του Ελληνισμού, οπότε πρέπει να εκσυγχρονιστεί για να ανταποκρίνεται στα τρέχοντα οράματα, άραγε η οδός Αθηνάς

δεν διαθέτει αντίστοιχο συμβολισμό και μεγαλείο;

Χρειάζεται άραγε να θυμίσω ότι η οδός Αθηνάς δεν είναι μόνο ένας «Αμαζόνιος» όπως είπαμε προηγουμένα, αλλά και μια πλούσια σε πολυφωνία «αγορά», ή μάλλον, η παραλία μιας μυστηριακής εμπορικής και βιοτεχνικής ενδοχώρας που χάνεται στα άπειρα στενά δρομάκια δεξιά-αριστερά της. Με όλο αυτό τον κρυφό (αλλά τόσο ζωντανό) παραγωγικό κόσμο συνομιλεί καθημερινά η οδός Αθηνάς, όντας η σπονδυλική του στήλη.

Η οικονομική σημασία της Αθηνάς δεν ενδιαφέρει όμως κανέναν. Οπως δεν ενδιαφέρει το συγκεκριμένο είδος και η ποικιλία του εμπορίου που στεγάζεται εκεί με την έκθεση προϊόντων να απλώνεται συχνά στο πεζοδρόμιο, η αργή κίνηση πεζών και αυτοκινήτων που μπλέκονται πάνω στο οδόστρωμα σε πλήρη συμβίωση, οι πάνω όροφοι κτιρίων είτε άδειοι (αχρηστεμένοι) είτε να στεγάζουν βιοτεχνίες ή αποθήκες. Αυτά τα χαρακτηριστικά μιας αληθινής «αγοράς» (μακριά από το μιμητισμό των καθώς πρέπει εμπορικών κέντρων εισαγωγής) δεν σχετίζονται με την «αισθητική», άρα κανείς δεν τους δίνει σημασία. Ούτε θέλει κανείς να ξέρει τι συνιστά αυτή τη ζωντανία που ηλεκτρίζει το δρόμο μέρα-νύχτα, ούτε τι υποστηρίζει την πολυ-



λειτουργικότητα, την κοινωνική πανσπερμία, ακόμα και την «αμαρτωλή» ζωή της νύχτας στην Αθηνάς –όπως την κατέγραψε, ανάμεσα σε άλλους, ο Ταχτσής.

Σταδιακά, εύσχημα, με τρόπο ώστε να λείψουν οι αντιρρήσεις (ποιος τις ακούει), πρέπει η Αθηνάς να αλλάξει. Ο χαρακτήρας, το περιεχόμενο, ο τρόπος λειτουργίας, ο κόσμος που δουλεύει και εξυπηρετείται εκεί πρέπει να κρυφτούν στα γύρω δρομάκια, να μην πολυφαινούνται. Οσο πιο μακριά από τα μάτια του υποθετικά καζοχαρούμενου τουρίστα ή του άτεγκτου ηθικολόγου μιας άλλης «Ζωής», τόσο καλύτερα.

As εξαντλήσουμε την όρεξη για πολεοδομικές επεμβάσεις και αναβαθμίσεις σε άλλες περιοχές της Αθήνας, αλλά as αφήσουμε ήσυχη την οδό Αθηνάς γιατί απλούστατα είναι μία και μοναδική στην πόλη. Η Αθηνάς ήταν και είναι (άγνωστο για πόσο καιρό ακόμα) κάτι άλλο, που θα έπρεπε να διατηρήσουμε ευλαβικά, επειδή σήμερα ξέρουμε καλά ότι ένα τέτοιο φαινόμενο δεν αναπληρώνεται, δεν αναπαράγεται – και κυρίως δεν σχεδιάζεται. Καταλήγοντας, as θυμηθούμε τη σοφή ρήση του Μποστ: «Μην εγγίζετε διότι σπάνει». Μεγάλος αλήθεια πολεοδόμος ο Μποστ!