

2-31 ΑΦΙΕΡΩΜΑ

● **Παρελθόν και παρόν.** Το οικονομικό-ιστορικό πλαίσιο του πιο απομονωμένου νησιού των Β. Σποράδων.

Του Γιάννη Γ. Βλάικου

● **Εθνικό Θαλάσσιο Πάρκο.** Ενας από τους σημαντικότερους βιότοπους της Μεσογείου απαιτεί σωστή προστασία.

Του Γιάννη Γ. Βλάικου

● **Η μεσογειακή φώκια και η ΜΟμ.** Οι δραστηριότητες της εταιρίας στην περιοχή του Θαλάσσιου Πάρκου της Αλοννήσου.

Των Βρασίδα Ζάβρα και Παναγιώτη Δενδρινού

● **Ακαδημία Ομοιοπαθητικής.**

● **Παραδοσιακή ιατροσοφία.** Θεραπευτικές αγωγές της λαϊκής ιατρικής και πώς εκτελούντο στην παλαιά Αλόννησο.

Του Γεωργίου Αθανασίου

● **Εκκλησίες και Μονές.** Παλαιохριστιανικά, βυζαντινά και μεταβυζαντινά μνημεία.

Της Ασπασίας Ντίνα

● **Αλόννησος και «Ερημόνησα».** Σταυροδρόμι στον πανάρχαιο θαλάσσιο δρόμο για την κυριαρχία στο Αιγαίο.

Της Ευαγγελίας Σκαφιδά

● **Το σπήλαιο Γιούρων.** Ανασκαφή με μοναδικά ευρήματα κατοίκησης στη μεσολιθική περίοδο.

Του Δρ. Αδαμάντιου Σάμψων

● **Ανασκαφή στον Άγιο Πέτρο.** Ο πρωιμότερος χρονολογικά οργανωμένος οικισμός του νησιωτικού Αιγαίου.

Του Νίκου Ευστρατίου

● **Το ναυάγιο της Περιστέρας.** Το μεγαλύτερο εμπορικό πλοίο της κλασικής περιόδου που έχει βρεθεί μέχρι σήμερα.

Της Ελπίδας Χατζηδάκη

● **Οινοπαραγωγή και αμφορείς.** Οίνος και εργαστήρια αμφορέων στην αρχαία Ιγκο και το εμπόριό τους στον Εύξεινο Πόντο.

Της Αργ. Δουλγέρη-Ιντζεσίλογλου

● **Η ναυπηγική τέχνη.** Πώς δούλευαν οι κατασκευαστές στην Αλόννησο μέχρι τον τελευταίο πόλεμο.

Του Κώστα Μαυρίκη

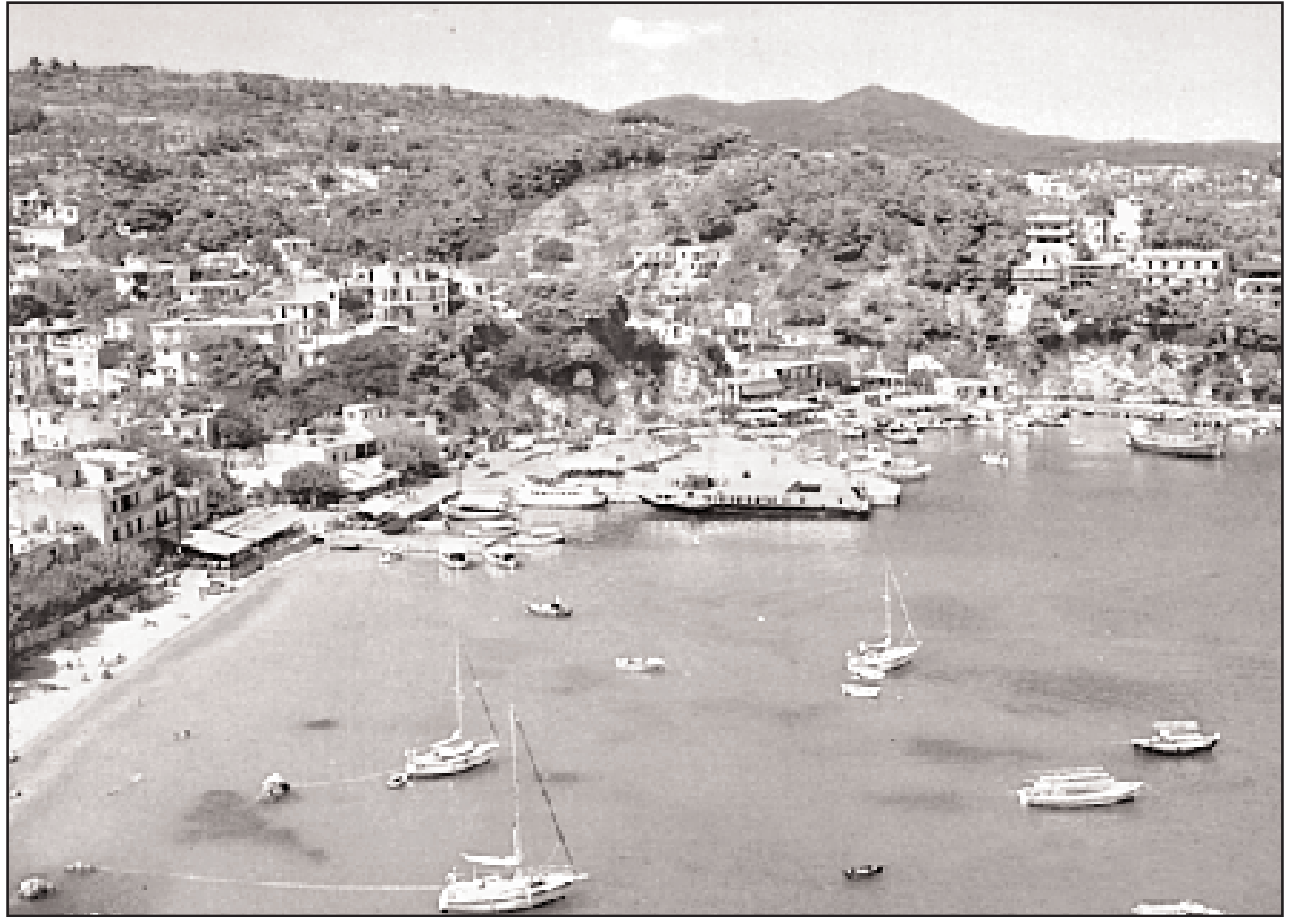
● **Η μάστιγα της πειρατείας.**

Του Κώστα Μαυρίκη

Εξώφυλλο: Σοκάκι στο Παλιό Χωριό (φωτ.: Π. Δενδρινός).

Υπεύθυνη «Επτά Ημερών»:
ΕΛΕΥΘΕΡΙΑ ΤΡΑΪΟΥ

ΑΦΙΕΡΩΜΑ



Το Πατητήρι, λιμάνι του νησιού και κέντρο κάθε δραστηριότητας στην Αλόννησο σήμερα (φωτ.: αρχείο Μ. Τουμπή).

Η αρμονία της Αλοννήσου

Πανάρχαιες κοιτίδες πολιτισμού συνυπάρχουν αδιατάραχτα με την άγρια φύση

ΜΕΧΡΙ τη δεκαετία του '70, η Αλόννησος λείπει από τη βιτρίνα του τουρισμού, ενώ δίπλα στη Σκιάθο και τη Σκόπελο, ο τουρισμός έχει κάνει ήδη τα πρώτα βήματα. Στο διάστημα που μεσολάβησε μέχρι σήμερα, στις άλλες δύο Σποράδες ο τουρισμός πήρε διάσταση βιομηχανίας, ενώ στην Αλόννησο κρατήθηκε σε ήμερα επίπεδα και το πιο βασικό ελέγχεται αποκλειστικά από τους ντόπιους.

Η Αλόννησος λοιπόν δεν βουλιάζει απ' τους τουρίστες. Όμως, ποια άλλα στοιχεία την ξεχωρίζουν απ' τη Σκιάθο και τη Σκόπελο;

Στη δεκαετία του '70, ο αρχαιολόγος Δημήτρης Θεοχάρης, θεωρώντας την περιοχή σπουδαία θέση, προχώρησε σε ανασκαφές. Ο ίδιος δεν πρόλαβε. Μετά τον πρόωρο χαμό του, άλλοι αρχαιολόγοι συνέχισαν και ολοκλήρωσαν κάποιες ανασκαφές. Αρχισαν, σταδιακά, να ξεπροβάλλουν στο φως τεκμήρια ζωής και οργανωμένης κατοίκησης στην περιοχή, απ' το πιο μακρινό παρελθόν: τη νεολιθική εποχή. Σήμερα, πλέον η μελέτη των ευρημάτων, με βεβαιότητα ορίζει ως πρωιμότερο οικισμό του νησιωτικού Αιγαίου, το νησάκι του Αγίου Πέτρου, ενώ τα ευρήματα

του σπηλαιίου στα Γιούρα, φτάνουν ακόμη μακρύτερα. Χρονολογούν επάλληλα στάδια ανθρώπινης δραστηριότητας, από την 9η μέχρι την 7η χιλιετία π.Χ. Μεγάλης σημασίας είναι και οι ενάλιες ανασκαφές στη θαλάσσια περιοχή.

Ετσι, τις τρεις τελευταίες δεκαε-

Επιμέλεια αφιερώματος:

Κ.ΣΤΗΣ ΛΙΟΝΤΗΣ

τίες, το νησιώτικο αυτό σύμπλεγμα κέρδισε το επιστημονικό ενδιαφέρον και το διατηρεί σταθερό ως σήμερα. Αυτό είναι το ένα στοιχείο.

Το Θαλάσσιο Πάρκο

Η θαλάσσια περιοχή της Αλοννήσου θεωρείται, για την άγρια πανίδα της, μια από τις σημαντικότερες της Μεσογείου. Χώρος με ιδιαίτερο φυσικό κάλλος, είναι ο βιότοπος μεγάλης αποικίας της Μεσογειακής Φώκιας που βρίσκεται ανάμεσα στα απειλούμενα με εξαφάνιση είδη θηλαστικών. Στη δεκαετία '70-'80 η υπεραλίευση έφερε στην περιοχή οικολογική διαταραχή. Νομαρχιακή από-

φαση του 1986 και στη συνέχεια, Προεδρικό Διάταγμα του 1992, κήρυξαν μια θαλάσσια έκταση (2.200 τετρ. χιλ.) προστατευόμενη.

Ετσι δημιουργήθηκε το Εθνικό Θαλάσσιο Πάρκο Αλοννήσου Β. Σποράδων. Πρόκειται για το πρώτο στη χώρα μας και στοχεύει, κυρίως, στην προστασία της Μεσογειακής Φώκιας.

Σ' αυτή λοιπόν τη γεωγραφική έκταση, που ορίζεται από μια αλυσίδα με 25 ερημόνησα και βραχονησίδες, συναντάμε την άγρια φύση να συνυπάρχει αρμονικά με πανάρχαιες κοιτίδες πολιτισμού. Αυτά είναι τα δυο ιδιαίτερα στοιχεία της Αλοννήσου που τονίζουν τη διαφορά της απ' τις άλλες δυο Σποράδες: Σκιάθο και Σκόπελο.

Ενώ τα τελευταία χρόνια οι επιστημονικές ανακοινώσεις και δημοσιεύσεις γύρω από την Αλόννησο πληθαίνουν, ποτέ ως σήμερα -απ' όσο γνωρίζουμε βέβαια- δεν εκδόθηκε διεξοδική ή εστω, επίτομη ιστορία του νησιού. Αυτό το κενό έρχεται να συμπληρώσει το πολυσέλιδο βιβλίο (390 σελ.) «Ανω Μαγνητών Νήσοι» του Κώστα Μαυρίκη. Το βιβλίο, εκδόθηκε πρόσφατα και εξετάζει, σε βάθος και με προσοχή, την ιστορία του νησιού απ' την αρχαιότητα μέχρι σήμερα.

Παρελθόν και παρόν

Το οικονομικό-ιστορικό πλαίσιο του πιο απομονωμένου νησιού των Β. Σποράδων

Του **Γιάννη Γ. Βλαίκου**

Οικονομολόγος

Η ΑΛΟΝΝΗΣΟΣ είναι το τρίτο κατά σειράν νησί, μετά τη Σκιάθο και Σκόπελο, και περισσότερο απομακρυσμένο από το Πήλιο. Είναι ορεινό νησί με υπέροχο γεωγραφικό ανάγλυφο και πλούσια βλάστηση.

Η βλάστησή του συνίσταται κυρίως από πεύκο *pinus halepensis*, αριό *cuercus illex*, πουννάρι *cuercus cossifera*, κουμαριά *urbus unedo*, καθώς και όλη τη μακία και φρύγανα, χαρακτηριστικά του μεσογειακού τοπίου.

Ελλείπει άλλου οικονομικού ενδιαφέροντος πλην της διερευνητικής υπάρξεως μετάλλων που πραγματοποιείται με μια γαλλική και μια γερμανική αποστολή τον 18ο αιώνα, το νησί παραμένει ουσιαστικά απομονωμένο, μέχρι πρόσφατα.

Η οικονομία του διαμορφώνεται σαν μια καθαρά κλειστή οικονομία βασισμένη στην κτηνοτροφία, κατά κύριο λόγο, και στη γεωργία για κατανάλωση του νοικοκυριού. Οι δύο αυτές δραστηριότητες συνεργάζονται αρμονικά υποβοηθώντας η μια την άλλη. Η γεωργική δραστηριότητα βοηθούσε την κτηνοτροφία, καθώς η καλλιέργεια των χωραφιών εξασφάλιζε σημαντικά αποθέματα τροφής για τα ζωντανά, στις ακροχωραφιές ή στα υπόλοιπα μετά τη συγκομιδή της γεωργικής παραγωγής. Επίσης η κτηνοτροφία εξασφάλιζε τη λίπανση των αγρών με μεγάλες ποσότητες κοπριάς. Μια τέλεια ανακύκλωση στις βιοποριστικές δραστηριότητες των κατοίκων.

Μέσα σ' αυτό το σύστημα οικονομίας, η Αλόνησος εξέθρεψε κατά μέσο όρο 45.000 κεφάλια γίδια εκτός των βοοειδών και των άλλων υποζυγίων.

Σήμερα εκτρέφονται μόλις και μετά βίας 4.500 κεφάλια και μάλιστα με τη συνεπικουρεία εκατοντάδων τόννων εισαγόμενων ζωοτροφών.

Παρατηρούμε λοιπόν πως παλιά οι παραγωγικές δραστηριότητες δένονταν σε μια αρμονική οικολογική αλυσίδα όπου σπάζοντας ένας κρίκος της κατέρρευσε όλη η δομή της παραγωγής.

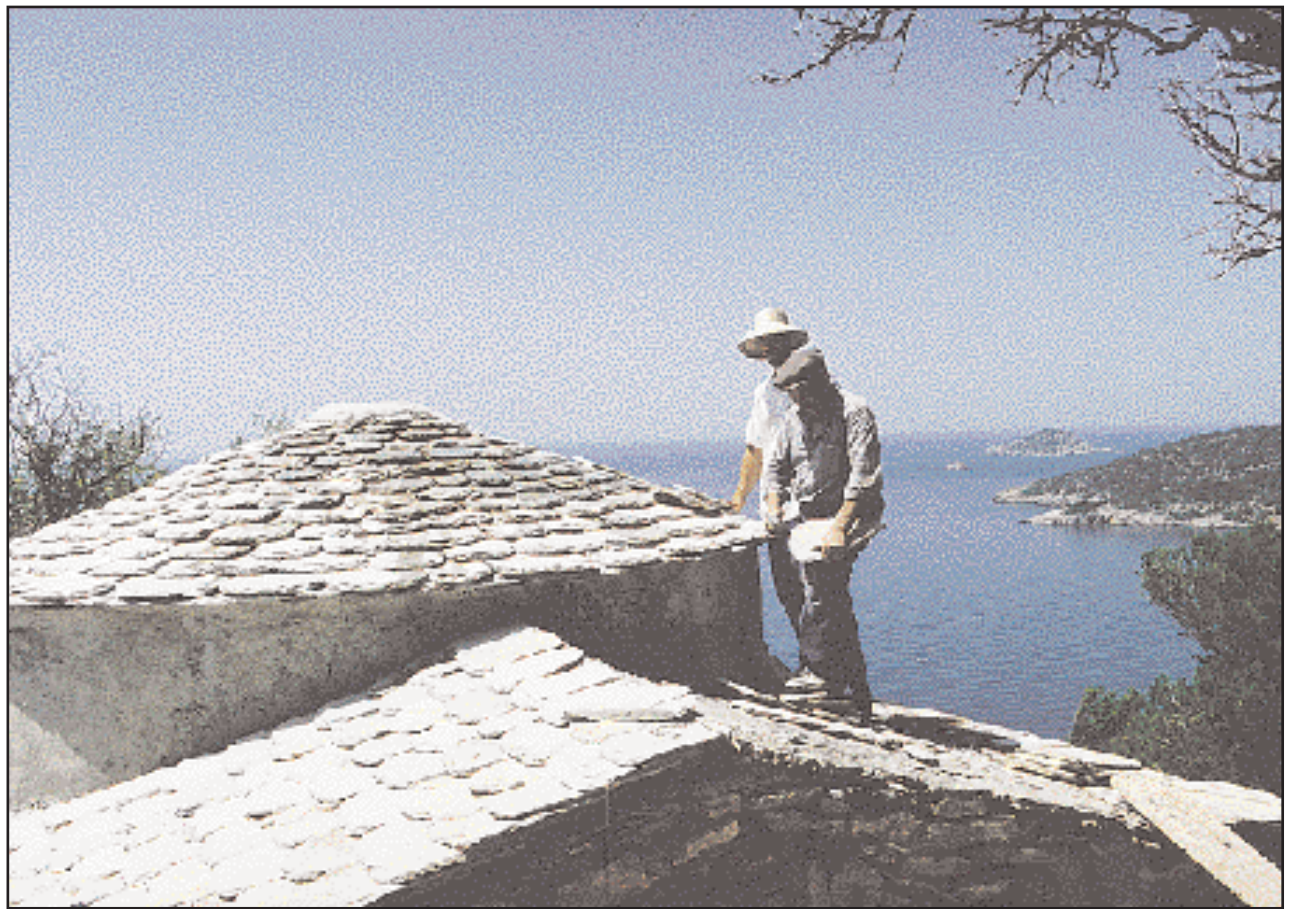
Το καλό κρασί

Η Αλόνησος -αρχαία Ικος- αναφέρεται στη μυθολογία ως μια από τις πιο φημισμένες περιοχές παραγωγής κρασιού. Μάλιστα ο Πηλεύς -πατέρας του Θεσσαλού Αχιλλέα- κατέφυγε στη νήσο Ικο -φιλοξενούμενος του φίλου του βασιλιά Μόληνου- για να περάσει τα τελευταία χρόνια της ζωής του απολαμβάνοντας το καλό κρασί του νησιού. (Στο

Συνέχεια στην 4η σελίδα



Σε ένα νησί με μοναδικό κεφάλαιο τη φυσική ομορφιά, οι δρόμοι πρέπει να σχεδιάζονται με βάση την παραγωγική τους αναγκαιότητα, την οικονομία της γης και την ακεραιότητα της θέας του τοπίου. Διαφορετικά, η οδοποιητική δραστηριότητα τραυματίζει βάνουσα το φυσικό περιβάλλον.



Μαστόροι επισκευάζουν τη σκεπή των Αγίων Αναργύρων. Η προστασία της παραδοσιακής αρχιτεκτονικής είναι βασικό στοιχείο της αειφόρου τουριστικής ανάπτυξης.

Συνέχεια από την 3η σελίδα

πρόσφατα Αρχαιολογικό Συμπόσιο που οργάνωσε η οικολογική και Πολιτιστική Κίνηση Αλοννήσου σε εισήγηση του αρχαιολόγου Απόστολου Καρακατσάνη ανακοινώθηκε και η ανακάλυψη του πρώτου επαγγελματικού Οινοποιείου στην Ελλάδα). Είναι άγνωστο όμως πότε η αμπελοργία της Αλοννήσου καταστράφηκε και από ποια αιτία. Πολύ πιθανό είναι αυτό να συνέβη ύστερα από την οθωμανική κατάκτηση των νησιών το 1538, από τον Μπαρμπαρόσα. Υπάρχει ένας όρμος ακριβώς μετά το Πατητήρι με το όνομα «Ρουσούμ γιαλός». «Ρουσούμ» στα τουρκικά σημαίνει «δασμός». Φαίνεται λοιπόν ότι από κει γινόταν εξαγωγή κρασιού μέχρι τότε και πληρώνονταν οι σχετικοί δασμοί.

Εν πάση περιπτώσει η αμπελοργία ύστερα από απουσία μερικών αιώνων επανέρχεται κατά τη δεκαετία του 1920.

Με την αξιόλογη εργατικότητα των κατοίκων, μεγάλες εκτάσεις καλύπτονται από αμπέλια και έτσι το κρασί γίνεται και πάλι το κύριο εξαγωγικό προϊόν.

Η θέση που σήμερα βρίσκεται ο οικισμός παίρνει το όνομα από την αμπελοργία πατητήρι, αφού εδώ κατασκευάζονται τα πατητήρια των σταφυλών και οι αποθήκες των κρασιών.

Την ίδια περίπου εποχή αρχίζει και η ελαιοκομία για πρώτη φορά χωρίς την προϊστορία της αμπελοργίας. Ο μεγάλος όμως σταθμός στην ανάπτυξη των δύο αυτών κλάδων της αγροτικής οικονομίας θεωρείται η περιόδος της γερμανικής κατοχής. Η χαλάρωση ή μάλλον η αδρανοποίηση των νόμων προστασίας των δασικών εκτάσεων έδωσε την ευκαιρία να εκχερσωθούν μεγάλες εκτάσεις και να φυτευτούν ελιές, αμυγδαλιές και αμπέλια. Η αγροτική οικονομία αρχίζει να γνωρίζει άνθηση. Μεταπολεμικά στην Αλόννησο λειτουργούν έξι λιοτρίβια και το κρασί είναι ο βασικός συντελεστής του εισοδήματος.

Στα μέσα της δεκαετίας του '50 αρχίζει η αντίστροφη μέτρηση για την αμπελοργία. Με την πιθανή εισαγωγή κάποιων φυτών «εισάγεται» και η φυλλοξέρα, η οποία προσβάλλει τα αμπέλια, τα οποία καταστρέφονται ολοσχερώς μέσα σε μια δεκαετία.

Μαζί τους καταστρέφεται και η οικονομία. Οι κάτοικοι, κυρίως οι νέοι, καταφεύγουν στη μετανάστευση ή στην ποντοπόρα ναυσιπλοΐα. Η οικονομία βασίζεται πλέον στην εισαγωγή συναλλάγματος. (Το 1965 ένας σεισμός καταστρέφει το Παλιό Χωριό και οι κάτοικοι μεταφέρονται σε νέο οικισμό, στο Πατητήρι. Με τη μεταφορά σπάει και ο παλιός κοινωνικός ιστός του χωριού και οι σχέσεις από κοινωνικές μετατρέπονται σε διατομικές).

Αλιεία και τουρισμός

Αυτό είναι περίπου το οικονομικό-ιστορικό πλαίσιο, όταν με το συνάλλαγμα το οποίο εισάγεται ενεργοποι-



Σεπτέμβριος 1995. Διεθνής εκδήλωση για την αειφόρο ανάπτυξη και τον οικότουρισμό με τη συνεργασία της Euroatur και της Οικολογικής και Πολιτιστικής Κίνησης Αλοννήσου.



Αγιος Νικόλαος (καθολικό) και Άγιος Παντελεήμονας (παρεκκλήσιο) αριστερά με εσωτερική επικοινωνία. Κατεδαφίσθηκαν το 1964 από τον τότε εφημέριο, όπως και τόσες άλλες σε όλη την Ελλάδα, από παντελή έλλειψη παιδείας και σεβασμού προς την ελληνική παράδοση. Η σκιτσογράφηση-σύνθεση-αναπαράσταση είναι του Γ. Αθανασίου με βάση παλαιές φωτογραφίες.



Η κτηνοτροφία ασκείται με τον ίδιο παραδοσιακό τρόπο και τα «μαντριά» κατασκευάζονται όπως πριν από χιλιάδες χρόνια. Οι δεσμοί όμως με τη γεωργία έχουν σπάσει.

ούνται δύο νέοι οικονομικοί τομείς: η αλιεία και ο τουρισμός.

Είναι τα μέσα της δεκαετίας του '70 που αρχίζουν τα πρώτα δειλά τουριστικά βήματα. Φιλόπονοι και εργατικοί οι κάτοικοι επενδύουν σε ενοικιαζόμενα δωμάτια και σε ξενοδοχεία μικρής οικογενειακής κλίμακας -στο μέγεθος των οικονομικών τους δυνατοτήτων. Η δεκαετία του '80 χαρακτηρίζεται από έντονη οικοδομική δραστηριότητα, αν και μπορούμε να πούμε άναρχα και χωρίς στρατηγικό σχεδιασμό. Το νησί δεν παρουσίασε μεγάλο ενδιαφέρον για ξένους επενδυτές και μεγάλης κλίμακας ξενοδοχειακές μονάδες. Ευτυχώς.

Ετσι, διαπιστώνουμε σήμερα με ικανοποίηση οι τουριστικές υπηρεσίες (καταλύματα, ταβέρνες, εστιατόρια, καταστήματα τουριστικών ειδών κ.τ.λ.) να είναι οργανωμένες στη βάση τουριστικών επιχειρήσεων οικογενειακού χαρακτήρα που βρίσκονται και ελέγχονται από τους ντόπιους. Αυτό είναι και το μεγάλο πλεονέκτημα που προέκυψε από την «καθυστέρηση» της τουριστικής «ανάπτυξης» της Αλοννήσου. Ο διευθυντικός και όχι ο βοηθητικός ρόλος τον οποίο διαδραματίζουν οι ντόπιοι στις τουριστικές δραστηριότητες και η παραμονή του τουριστικού εισοδήματος στον τόπο.

Όσον, όμως, και αν ο τουρισμός φαίνεται να είναι η πιο εύκολη και κερδοφόρα δραστηριότητα, άλλο τόσο είναι το πιο εύθραυστο και ευπαθές προϊόν.

Η Αλόννησος καθιερώθηκε κυρίως μέσα από το Θαλάσσιο Πάρκο Αλοννήσου Β. Σποράδων, κατέχοντας βεβαίως και τα πλεονεκτήματα του φυσικού κάλλους και του παρθένου φυσικού τοπίου. Τα στοιχεία αυτά εξάλλου είναι που τη διαφοροποιούν στις προτιμήσεις αυτών που την επιλέγουν ως τελικό προορισμό, σε σχέση με άλλα νησιά που μπήκαν νωρίτερα στην τουριστική «ανάπτυξη» με όλες αυτές τις αρνητικές συνέπειες που σήμερα είναι λίγο πολύ γνωστές σε

ΑΛΟΝΝΗΣΟΣ



Η Αλόνησος και τα γύρω ερημόνησα. Η Περιστέρα, που μεγάλο μέρος της καλύπτεται με ελαιώνες, προστατεύει την Αλόνησο από τους ανατολικούς ανέμους. Η Κυρά Παναγιά χρωστάει το όνομά της στο ομώνυμο μοναστήρι, το οποίο βρίσκεται κτισμένο στην ανατολική ακτή. Στα Γιούρα, η βλάστηση είναι περιορισμένη, οι ακτές κρημνώδεις και στις θαλασσινές σπηλιές βρίσκει καταφύγιο η μεσογειακή φώκια, ενώ ψηλά, στα απόκρημνα, φωλιάζουν πολλά ζευγάρια γερακιών μαυροπετρίτη. Εδώ επιβιώνει και ένα σπάνιο είδος αγριοκάτσικου. Στην Ψαθούρα, το βορειότερο νησί του συμπλέγματος, βρίσκεται ο ομώνυμος φάρος, κτισμένος τον περασμένο αιώνα. Το Πιπέρι, πλούσιο σε

χλωρίδα και πανίδα, αποτελεί τον πυρήνα του Εθνικού Θαλάσσιου Πάρκου και απαγορεύεται η προσέγγιση σε οποιοδήποτε πλωτό μέσο. Είναι σκεπασμένο με πυκνό πευκόδασος και στις παράκτιες σπηλιές βρίσκει πάλι καταφύγιο η φώκια. Ακόμη, την άνοιξη έρχεται εδώ και φωλιάζει ένας σημαντικός αριθμός γερακιών μαυροπετρίτη. Στα Σκάντζουρα, το νοτιότερο του συμπλέγματος, στα μικρά βραχόνησα γύρω του, φωλιάζει μεγάλος αριθμός αιγαιογλάρων και άλλων θαλασσινών πουλιών. Το νησιωτικό αυτό σύμπλεγμα παρουσιάζει και αρχαιολογικό ενδιαφέρον. Ξεκινώντας από τη νεολιθική εποχή, αντιπροσωπεύονται με αρχαιολογικά ευρήματα όλες οι περιόδους.

όλους όσοι ασχολούνται με το θέμα αυτό.

Από τύχη και μόνο

Αν όμως η παραμονή και ο έλεγχος της οικονομίας του τουρισμού βρίσκονται στα χέρια των ντόπων από τύχη και μόνο (με όλα τα απορρέοντα πλεονεκτήματα για το οικονομικό επίπεδο των κατοίκων), η αειφορική αξιοποίηση και σταθεροποίηση είναι θέμα καθαρά προσεκτικού στρατηγικού σχεδιασμού και προστασίας των φυσικών πόρων. Δυστυχώς όμως η οικονομική ευμάρεια και ο γρήγορος και εύκολος πλουτισμός δημιούργησαν διάφορων ειδών καταναλωτικά πρότυπα και διάφορες «αναπτυξιακές» δια-

Αυτές εκφράστηκαν και με τις «αναπτυξιακές» επιλογές των διαχει-

ριστών της τοπικής αυτοδιοίκησης της τελευταίας δεκαετίας.

Κατά την δεκαετία '82-'90 οι επιλογές αυτές κυριαρχούνται από ένα έντονο εργολαβομεταπρακτικό πνεύμα και από τον μεγαλοϊδεατισμό της δημιουργίας διεθνούς αεροδρομίου σε ένα νησάκι μόλις 64 τετραγωνικά χιλιόμετρα.

Η πρώτη δραστηριότητα αλλοιώνει τη φυσιογνωμία της παλιάς χώρας, ενώ η δεύτερη μαζί με τη σπατάλη μερικών δεκάδων εκατομμυρίων δραχμών εγκαταλείπει ανασκαμμένο ένα ολόκληρο βουνό, τραυματίζοντας βάνουσα το φυσικό περιβάλλον της περιοχής στην οποία άρχισε η «κατασκευή του».

Η οικονομική άνθηση αυξάνει την κατανάλωση και η κατανάλωση κορυφώνεται, με αιχμή το αυτοκι-

νη δεύτερη δεκαετία '90-'97 της διαχείρισης της τοπικής αυτοδιοίκησης, ανίκανη να παρακολουθήσει τις χρηματοδοτικές δυνατότητες που προσφέρει η Ευρωπαϊκή Ένωση και αδύναμη να προωθήσει προγράμματα μεγάλων και απαραίτητων έργων υποδομής, κατευθύνεται από τον «μεγαλοϊδεατισμό» της κατασκευής «μεγάλου» οδικού δικτύου. Στο όνομα κάποιων «αξιοποίησης», δήθεν γεωργικής, δήθεν τουριστικής, στήνεται ένα δαιδαλώδες οδικό δίκτυο, όπου θυσιάζονται χωρίς φειδώ και σπαταλώνται χιλιάδες στρέμματα δημόσιου χώρου (δεν συμβαίνει όμως το ίδιο και για τις ατομικές ιδιοκτησίες) για να φτάσουν ακόμα και σε απομακρυσμένες ή μεμονωμένες περιοχές.

Μια έντονη και καταχρηστική οδοποιητική δραστηριότητα. Ανοίγο-

νται νέοι για να αχρηστευθούν «παλιοί» δρόμοι ή να κλείσουν, γιατί ποτέ δεν χρησιμοποιήθηκαν ή ποτέ δεν συντηρήθηκαν. Χωρίς αντίληψη λειτουργικότητας, χωρίς αίσθηση οικονομίας των φυσικών πόρων, χωρίς επιστημονική γνώση, αλλά με ρουσφετολογικά και ψηφοθηρικά κριτήρια.

Όμως είναι απαραίτητο, οι δράσεις αυτές να γίνονται ύστερα από προσεκτική και υπεύθυνη μελέτη και με βάση κάποιες έννοιες ή αρχές, όπως της «απορροφητικής ικανότητας του τοπίου». Και σαν «απορροφητική ικανότητα του τοπίου» ορίζεται η σχετική ικανότητα της γης να δέχεται οργανωμένες δραστηριότητες και ακόμα να διατηρεί την ακεραιότητα της ποιότητας της θέας της», όπως γράφει και στο βιβλίο του «Προστασία της φύσης και αρχιτεκτονική του τοπίου» ο καθηγητής του ΑΠΘ Αθανάσιος Χατζηστάθης. Η με βάση την αρχή «χρειαν άμα και κάλλος» (χρησιμότητα και μαζί ομορφιά) όπως γράφει και πριν από χίλια οκτακόσια χρόνια ο Πλούταρχος, κριτικάροντας το οδικό δίκτυο της περσικής αυτοκρατορίας. Ασφαλώς σε ένα νησί το οποίο «προσφέρεται» ως ενιαίο τουριστικό προϊόν η ποιότητα του διαμορφώνεται από «χιλίους δυο» παράγοντες υλικούς ή άυλους και αυτό εξάλλου είναι που το καθιστά εύθραστο και ευάλωτο. Αν σταθήκαμε στην «αναπτυξιακή» μονομανία της οδοποιίας είναι γιατί αυτή αφήνει ανεξίτηλα τα ίχνη της και επηρεάζει αποφασιστικά την εικόνα του. Είναι ανάγκη η οποιαδήποτε οργανωμένη δραστηριότητα να συνοδεύεται από μελέτη περιβαλλοντικών επιπτώσεων. Είναι ανάγκη να γίνει χωροταξικό σχέδιο καθορισμού ζωνών ειδικών χρήσεων, να γίνει μελέτη τουριστικής χωρητικότητας του νησιού, να γίνουν ρυθμίσεις οικιστικού χαρακτήρα.

Είναι ανάγκη να σταματήσει η προσπέλαση των τροχοφόρων διακόσια τουλάχιστον μέτρα μακριά από τις παραλίες με τη διαμόρφωση ειδικών χώρων υποδοχής. Είναι αντιτουριστικό ο λουόμενος της Αλόνησους –που πραγματοποιεί μια από τις βασικότερες απολαύσεις στο πνεύμα των θερινών του διακοπών– να βρίσκεται αντιμέτωπος με τη θέα δεκάδων αυτοκινήτων παρκαρισμένων πάνω στο κύμα. Σήμερα, που τα κριτήρια επιλογής του τελικού προορισμού του Ευρωπαίου και του Έλληνα τουρίστα είναι η αναζήτηση του φυσικού παρθένου τοπίου και φυσικού περιβάλλοντος μακριά από τον θόρυβο και τις παραστάσεις του τεχνοκρατούμενου υλικού πολιτισμού των αστικών κέντρων, είναι επιτακτική ανάγκη να διαφυλαχθούν και να διασωθούν τα φυσικά αποθέματα ως το μοναδικό κεφάλαιο που διαθέτει το νησί. Η ευφορία της αναπτυξιακής ευδαιμονίας είναι δυνατόν να μην κρατήσει για πολύ. Η λογική του Εγώ πρέπει να αντικατασταθεί με τη λογική του Εμείς. Πριν αναγκαστούμε να πληρώσουμε για λάθη και σκοπιμότητες.

Εθνικό Θαλάσσιο Πάρκο

Ενας από τους σημαντικότερους βιότοπους της Μεσογείου απαιτεί σωστή προστασία



Η φώκια στον βιότοπό της. Οποιαδήποτε πολιτική προστασίας πρέπει να στοχεύει στην αρμονική συνύπαρξη της φώκιας με τους ντόπιους ψαράδες. Οπως παλιά (φωτ.: EURONATUR).



Του Γιάννη Γ. Βλάικου

Οικονομολόγος - Προέδρου της Οικολογικής και Πολιτιστικής Κίνησης Αλοννήσου

ΜΑΪΟΣ του 1976 και το μικρό ψαράδικο του Γιάννη Φλωρούς σαλπάρει από το λιμάνι της Αλοννήσου, με προορισμό το Πιπέρι. Επιβάτες του ο διρ της Ζωολογίας, Γεωλογίας και Πολιτιστικής Ανθρωπολογίας Thomas-Schultze Westrum και ο cameraman Kurt Lorenz.

Μοναδικό τους εφόδιο μια κινηματογραφική μηχανή 16 mm. Ο πρώτος από τους επιβάτες του και ο καπετάνιος του μικρού ψαράδικου δένονται ήδη με μια φιλία που άρχισε από το 1957. Επειτα από ένα περιπετειώδες ταξίδι το μικρό ψαράδικο προσεγγίζει στο Πιπέρι. Υστερα από αναμονή επτά ωρών, για πρώτη φορά στην ιστορία, καταγράφεται σε φιλμ η εικόνα μιας μεσογειακής φώκιας. Το φιλμ με τίτλο «Η ακτή της φώκιας» θα ολοκληρωθεί, καταγράφοντας όχι μόνο τη φώκια, αλλά την άγρια πανίδα, τη φυσική ομορφιά και τη ζωή των ψαράδων της παραδοσιακής παράκτιας αλιείας.

Μεγάλη αποικία

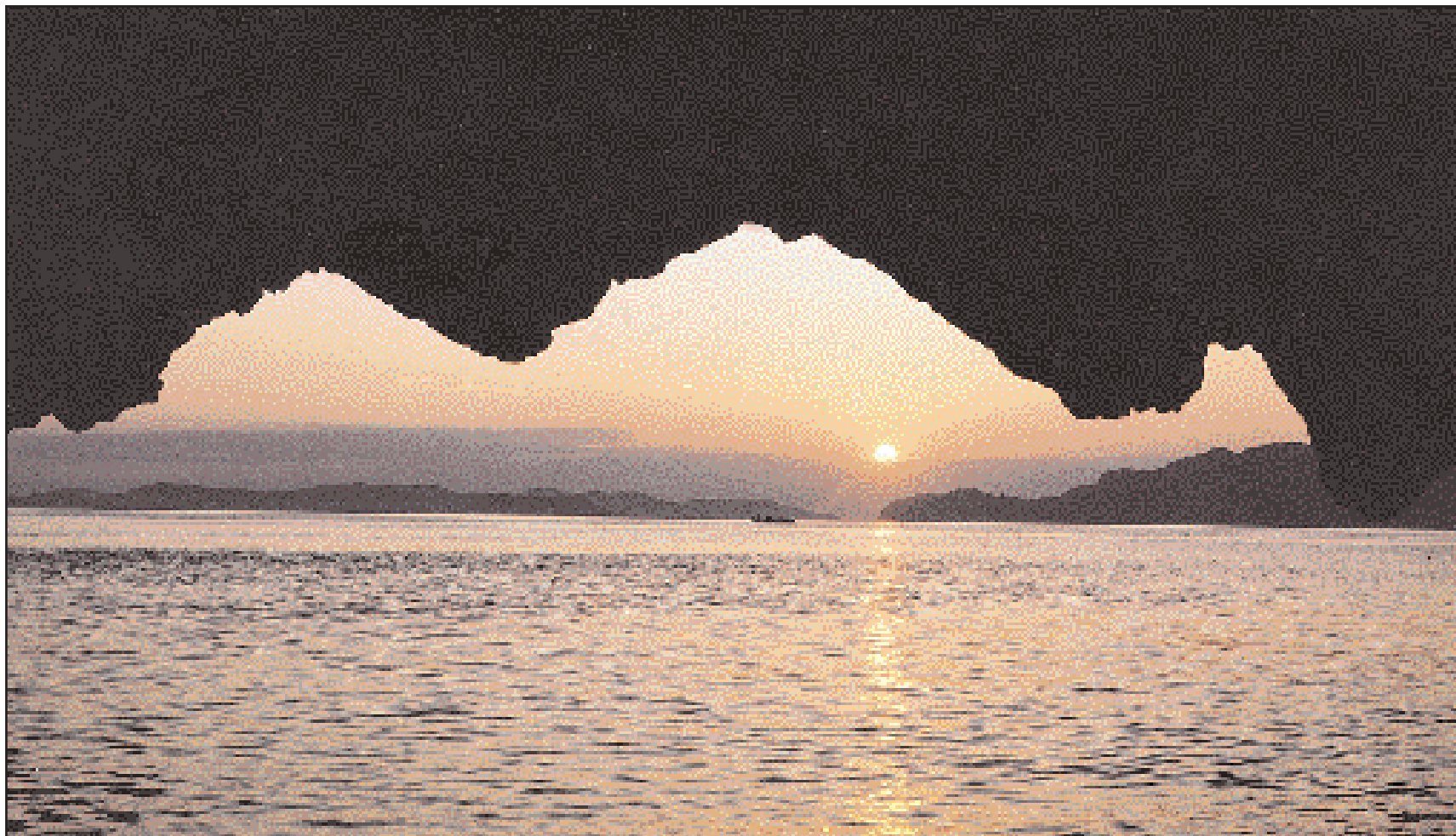
Το Αρχιπέλαγος των Β. Σποράδων -πέραν της Αλοννήσου- θεωρείται μια από τις σημαντικότερες περιοχές της Μεσογείου για την άγρια πανίδα, με χωρίς σχεδόν ανθρώπινη παρουσία και μακριά από κατοικημένες περιοχές.

Τα είκοσι πέντε (25) μικρά νησάκια και βραχονησίδες έχουν ανεπανάληπτες φυσικές καλλονές και είναι ο βιότοπος μιας μεγάλης αποικίας μεσογειακής φώκιας *Monachus monachus* του αιγαιόγλαρου *Larus auduini*, του μαυροπετρίτη *Falco eleonora* και άλλων σπάνιων και μοναδικών ειδών πουλιών και φυτών.

Δέκα ευρωπαϊκές χώρες, μεταξύ των οποίων και η Ελλάδα, θα προβάλουν την ταινία αυτή, κάνοντας γνωστή και τη φώκια και την Αλόννησο. Στο συνέδριο που οργανώνεται στη Ρόδο το 1978 από τον καθηγητή Keith Ronald, οι περισσότεροι των συνέδρων βλέπουν για πρώτη φορά μεσογειακή φώκια, έστω και σε ταινία.

Το πανέμορφο αυτό θηλαστικό -που υπάρχει πριν ακόμα ο άνθρωπος κατασκευάσει βάρκες- υμνείται από τον Ομηρο και ζει αρμονικά με τους παραδοσιακούς παράκτιους αλιείς επί χιλιάδες χρόνια.

Η θαλάσσια περιοχή των Β. Σποράδων δεν είναι μόνο ο βιότοπος της φώκιας, αλλά αποτελεί ταυτόχρονα και την οικονομική βάση για τους ψαράδες της Αλοννήσου. Οι ψαράδες αυτοί έχουν ζήσει μαζί με τις φώκιες σε αρμονία επί εκατοντάδες χρόνια, μοιράζοντας τα ίδια βιοποριστικά πεδία.



Το φυσικό τοπίο και η άγρια ζωή αποτελούν τους ανεκτίμητους θησαυρούς του πάρκου (φωτ.: EURONATUR).

Αυτή η συνύπαρξη διατηρήθηκε και επέζησε μέχρι την εισαγωγή και χρήση νέας τεχνολογίας στην αλιεία.

Οικολογική διαταραχή

Στο τέλος της δεκαετίας του '70 – αρχές της δεκαετίας του '80 νέα μεγάλα αλιευτικά σκάφη –τα οποία επιδοτούνται από την Ευρωπαϊκή Ένωση– εισέρχονται στα παραγωγικά μέρη, αλλά περιορισμένα αλιευτικά πεδία του Αρχιπελάγους. Έτσι, τα προβλήματα για την οικολογική ισορροπία αρχίζουν από τη στιγμή που τα σκάφη αυτά, γνωστά με το όνομα γρι γρι (ημέρας και νύχτας) καταφθάνουν, κυρίως από τη Χαλκιδική, Θεσσαλονίκη και Καβάλα, στους παραδοσιακούς ψαρότοπους της παράκτιας αλιείας.

Η εντατική εκμετάλλευση και υπεραλίευση των βυθών από τα γρι γρι οδηγούν συγχρόνως στην οικολογική διατάραξη και στην οικονομική δισπραγία των ντόπιων ψαράδων.

Τα σκάφη αυτά είναι αρκετά μεγάλα, τεχνολογικά εξοπλισμένα και καταλαμβάνοντας τα αλιευτικά πεδία αλιεύουν σε μαζική κλίμακα.

Η παραγωγή της ντόπιας αλιείας άρχισε να φθίνει δραματικά. Τα στοιχεία παραγωγής της περιόδου 1982–1986 είναι χαρακτηριστικά της παραπάνω πραγματικότητας. Παίρνοντας ενδεικτικά ένα είδος αλιεύματος –της γόπας– η παραγωγή του αλιευτικού συνεταιρισμού διαμορφώνεται ως ακολούθως για την παραπάνω περίοδο: 1982: 71.409 κιλά, 1983: 52.481 κιλά, 1984: 35.558 κιλά, 1985: 37.845 κιλά και 1986: 31.156 κιλά. «Η θάλασσα δεν προλαβαίνει να

Συνέχεια στην 8η σελίδα



Το μοναστήρι της Κυρά Παναγιάς, μετόχι της Μονής Μεγίστης Λαύρας του Αγίου Όρους, σε πανοραμική άποψη. Ο πολιτισμός και τα μνημεία αποτελούν αναπόσπαστο τμήμα του Θαλάσσιου Πάρκου (φωτ.: EURONATUR).

Συνέχεια από την 7η σελίδα

αναπληρώσει αυτό που ψαρεύεται μαζικά» θα διαπιστώσουν και θα διατυπώσουν διά στόματος του τότε προέδρου τους Παύλου Δροσάκη, οι ψαράδες της Αλοννήσου. Ομοίως οι δυνατότητες διατροφής της φώκιας ελαττώθηκαν δραστικά.

Από αυτό το σημείο και μετά ο καθένας αρχίζει να διαμαρτύρεται.

Οι φώκιες όλο και πιο συχνά καταφεύγουν στα δίκτυα των ψαράδων για να εξασφαλίσουν την τροφή τους, προξενώντας ζημιές σ' αυτά. Έτσι, ο ανταγωνισμός ανάμεσα στις φώκιες και τους ψαράδες άρχισε, αφού η μαζική υπεραλίευση των γρι γρι οδηγούσε μοιραία σε εξάντληση των ιχθυαποθεμάτων και συνακόλουθα της παραγωγικής δυνατότητας του βυθού.

Σε δραστήριους προστάτες

Μετά την πρόταση για τη δημιουργία του Θαλάσσιου Πάρκου –το οποίο μπορεί να θεωρηθεί πνευματικό τέκνο του Thomas-Schultze Westrum– ο βασικός σκοπός των περιβαλλοντολόγων ήταν να μετατρέψουν τους «εχθρούς» της φώκιας σε δραστήριους προστάτες αυτής.

Ήταν από την αρχή αντιληπτό ότι η διατήρηση των φυσικών πόρων και η προστασία της φύσης δεν μπορούν να επιτύχουν χωρίς τη δραστήρια συμμετοχή του ντόπιου πληθυσμού. Κανείς δεν μπορεί να εκτιμήσει τις ιδιαίτερες συνθήκες μιας περιοχής καλύτερα από αυτούς που ζουν σ' αυτήν.

Έτσι, από το 1982 ακόμα επιτεύχθηκε μια στενή συνεργασία των περιβαλλοντολόγων και των ψαράδων του αλιευτικού συνεταιρισμού Αλοννήσου με τη διακήρυξη των ψαράδων ότι δεν θα «κυνηγούσαν» τις φώκιες μέχρι να δημιουργηθεί μια προστατευόμενη και ελεύθερη από τα γρι γρι περιοχή στο Αρχιπέλαγος.

Το Θαλάσσιο Πάρκο εθεωρείτο μια λύση όχι μόνο για την προστασία της φώκιας και των άλλων σπανίων ειδών, τους πληθυσμούς των οποίων ουδέποτε έθιξαν οι ψαράδες, αλλά και μια προστατευτική ασπίδα για το εισόδημα των ίδιων των ψαράδων, αφού βασικός και κύριος στόχος θα ήταν η απομάκρυνση των γρι γρι από τους και άκρως ευαίσθητους βιότοπους.

Η πρωταρχική ιδέα του Πάρκου επροτάθη σαν μια συμμαχία ανάμεσα στην φώκια και τους παραδοσιακούς παράκτιους αλιείς, οι οποίοι ήταν η μόνη ομάδα ικανή να προστατεύσει τους πόρους για το καλό της φώκιας, αλλά και του δικού τους εισοδήματος.

Η προστασία των βυθών και των ιχθυαποθεμάτων από τη μαζική υπεραλίευση των γρι γρι εθεωρείτο από τους πρώτους στόχους της δημιουργίας του Θαλάσσιου Πάρκου.

Οι ντόπιοι ψαράδες θα είχαν το αντισταθμιστικό όφελος να συνεχίσουν τον παραδοσιακό τρόπο παράκτιας αλιείας χωρίς τον αθέμιτο ανταγωνισμό της μέσης μαζικής αλιεί-



Το Πιπέρι. Εδώ βρίσκεται το κέντρο του Θαλάσσιου Πάρκου. Η περιοχή είναι απαγορευμένη για οποιαδήποτε αλιευτική δραστηριότητα.



Πρώτοι οι ψαράδες δημιούργησαν σχέσεις προστασίας της φώκιας. Αυτή η σχέση αποτελεί τη μοναδική εγγύηση επιβίωσης της (φωτ.: EURO-NATUR).

ας, που τους οδηγεί στον οικονομικό μαρασμό και παράλληλα στην οικολογική διαταραχή.

Στις διαδικασίες που άρχισαν το 1985 οι ψαράδες συμμετέχουν με πρωτοπόρες προτάσεις ακόμη και εις βάρος των βραχυχρόνιων συμφερόντων τους, όπως ο περιορισμός του μήκους των χρησιμοποιούμενων δικτύων ανά σκάφος, το ελάχιστου άνοιγμα των «ματιών» (των δικτύων), ο χρόνος παραμονής στη θά-

λασσα, ακόμη και η παύση αλιείας κατά τον Μάιο (μήνα Αναπαγωγής) και άλλες.

Στις 31 Αυγούστου 1986 υπογράφεται η πρώτη νομαρχιακή απόφαση για τη δημιουργία του Θ.Π. όπου ενσωματώνονται οι θέσεις των ψαράδων και τα γρι γρι εξοστρακίζονται πέρα από τα όριά του.

Η υλοποίηση της νομαρχιακής αποφάσεως και των μετέπειτα υπουργικών διαταγμάτων ανατίθεται σε τέσσερις φύλακες –παιδιά ψαράδων– οι οποίοι με συμμετοχή των ντόπιων αλιέων ασκούν τη φύλαξη του Πάρκου.

Τα θετικά αποτελέσματα ανάκαμψης των βυθών καταγράφονται και πάλι στα στοιχεία παραγωγής της εξαετίας που ακολουθεί. Έτσι, ενδεικτικά και πάλι για τη γόπα τα στοιχεία διαμορφώνονται: 1987: 51.514 κιλά, 1988: 76.943 κιλά, 1989: 139.845 κιλά, 1990: 87.811 κιλά, 1991: 86.751 κιλά και 1992: 280.908 κιλά.

Εύκολα διακρίνει κανείς, πως η φυσική προστασία μπορεί να συνδεθεί αρμονικά με την οικονομική θωράκιση ήπιων μορφών εκμετάλλευσής.

Τέλος, τον Μάιο του 1992 και στο ΦΕΚ 519 δημοσιεύεται το Προεδρικό Διάταγμα για το Θαλάσσιο Πάρκο το οποίο αντικαθιστά όλα τα προηγούμενα διατάγματα ετήσιας ισχύος.

Δεν είναι του παρόντος ούτε του πνεύματος του δημοσιεύματος να προβούμε σε κριτική ανάλυση, γιατί το Προεδρικό αυτό Διάταγμα δεν μπορεί να είναι εργαλείο ανάπτυξης

και διαχείρισης του Πάρκου.

Ενδεικτικά θα αναφέρουμε ότι ενώ επιβάλλονται ανατιολόγητες και χωρίς νόημα πρόσθετες απαγορεύσεις για τους παράκτιους αλιείς επανέρχονται πανηγυρικά τα γρι γρι στο Πάρκο μέσα από μια δούρεια διάταξη, για αλιεία πέραν του ενάμιση ναυτικού μιλίου από τις ακτές.

Απουσιάζει εντελώς από το Π.Δ. το πνεύμα συμμετοχής του ντόπιου πληθυσμού και αγνοείται παντελώς ο πολιτισμός των νησιών με τα θαυμάσια και ιστορικά μοναστήρια τους και άλλα πολιτιστικά μνημεία.

Το σπορδαϊότερο, δεν υπάρχει ενσωματωμένη διάταξη για σύσταση του φορέα διαχείρισης. Ανέλαβε όμως το ΥΠΕΧΩΔΕ τη ρητή δέσμευση ότι σε λίγους μήνες θα υπογραφόταν δεύτερο Π.Δ. για τον διαχειριστικό φορέα και το διαχειριστικό σχέδιο.

Οι κάτοικοι και οι φορείς του νησιού σε συνεργασία με τον δήμο Αλοννήσου έχουν υποβάλει ολοκληρωμένες προτάσεις και για τη σύσταση του φορέα διαχείρισης και για τροποποιήσεις ορισμένων παράλογων διατάξεων.

Το ΥΠΕΧΩΔΕ ουδέποτε απάντησε σε αυτά. Αρκείται μόνον σε μια αφηρημένη και νεφελώδη υποσχεσιολογία και στις διακηρύξεις μελέτης επί μελετών.

Η κωλυσιεργία και η αδιαφορία διανύουν το έκτο έτος, ήδη. Μέσα απ'αυτή τη στάση κινδυνεύει η ίδια η υπόσταση το Εθνικού Θαλάσσιου Πάρκου Αλοννήσου Β. Σποράδων.

Μια ιδέα ζητάει τη δικαίωσή της.



Η απειλούμενη με εξαφάνιση *monachus monachus* βρίσκει καταφύγιο σε καλά προστατευμένες σπηλιές. Στην περιοχή του Εθνικού Θαλάσσιου Πάρκου έχει ενοτοπιστεί ο σημαντικότερος πληθυσμός του είδους στη Μεσόγειο (φωτ. Π. Δενδρινός).

Η μεσογειακή φώκια και η ΜΟm

Οι δραστηριότητες της Εταιρίας στην περιοχή του Θαλάσσιου Πάρκου της Αλοννήσου

Των **Βρασίδα Ζάβρα**

Προέδρου Δ.Σ. της Ε.Μ.Π.Μ.Φ.

Παναγιώτη Δενδρινού

Βιολόγου - Αντιπροέδρου της Ε.Μ.Π.Μ.Φ.

«Με το καράβι βγήκαν τότε από την πόλη, εκεί που σμίγουν των Παγασσών της Μαγνησίας τα ακρογιάλια...»
Απολλώνιος ο Ρόδιος, «Αργοναυτικά»

ΑΚΟΛΟΥΘΩΝΤΑΣ τη ρότα των αρχαίων Αργοναυτών και αφήνοντας πίσω μας την αρχαία Ιωλλό (τη σημερινή πόλη του Βόλου), συναντάμε το πανέμορφο νησιώτικο σύμπλεγμα των Β. Σποράδων. Οι Β. Σποράδες εκτείνονται ανατολικά των ακτών του Πηλίου. Προς βορράν με συνθήκες καλής ορατότητας διακρίνονται οι τρεις άκρες της Χαλκιδικής χερσονήσου. Νότια των Β. Σποράδων οι ακτές της Ευβοίας, ενώ προς τα ανατολικά απλώνεται το Β. Αιγαίο.

Η Αλόννησος είναι το τρίτο στη σειρά μεγάλο νησί των Β. Σποράδων. Έχει σχήμα επίμηκες με κατεύθυνση από Ν.Δ. προς Β.Α. Το νησί έχει μήκος 10,5 ναυτικά μίλια περίπου και καταλαμβάνει επιφάνεια περίπου 62 τετραγωνικά χιλιόμετρα.

Η νότια και ανατολική πλευρά της Αλοννήσου έχει χαμηλό και ομαλό ανάγλυφο και σχηματίζει πλήθος από θαυμάσιες παραλίες, κυρίως με λεπτά βότσαλα και άμμο. Η βόρεια και δυτική πλευρά του νησιού αντίθετα είναι απόκρημνη με μια άγρια ομορφιά, αποτέλεσμα του συνδυασμού των απόκρημνων ακτών, της άγριας βλάστησης και των καταγάλανων νερών του Αιγαίου. Το νότιο τμήμα του νησιού είναι κατάφυτο με εκτεταμένο δάσος Χαλεπίου Πεύκης (*Pinus halepensis*). Σε μερικά σημεία παρεμβάλλονται ελαιώνες και αμπέλια. Βορειότερα το έδαφος καλύπτεται από πυκνή χαμηλή χαρακτηριστική μεσογειακή βλάστηση (μακκία).

Προς τα βόρεια και ανατολικά της Αλοννήσου απλώνεται ένας αριθμός από ακατοίκητα μικρότερα νησιά και βραχονησίδες. Τα σημαντικότερα από αυτά είναι η Περιστέρα, οι Δύο Αδελφοί, τα Σκάντζουρα, η Κυρά Παναγιά, τα Γιούρα, η Ψαθούρα και το Πιπέρι. Η Αλόννησος μαζί με τα παραπάνω ερμηονήσια συνθέτουν ένα νησιώτικο σύμπλεγμα απaráμιλης ομορφιάς, γι' αυτό και από το 1992 η περιοχή έχει χαρακτηριστεί Εθνικό

Θαλάσσιο Πάρκο. Το Εθνικό Θαλάσσιο Πάρκο Αλοννήσου Β. Σποράδων είναι το πρώτο θαλάσσιο πάρκο της Ελλάδας.

Οι σκοποί της ίδρυσης του Εθνικού Θαλάσσιου Πάρκου είναι κυρίως:

- Η προστασία, διατήρηση και διαχείριση της φύσης και του τοπίου ως φυσικής κληρονομιάς και πολύτιμου εθνικού φυσικού πόρου.
- Η προστασία ενός από τους πιο σημαντικούς στη Μεσόγειο βιοτόπους της μεσογειακής φώκιας, η οποία δυστυχώς βρίσκεται στην κορυφή του καταλόγου των ειδών που απειλούνται με εξαφάνιση.
- Η προστασία άλλων σπάνιων ειδών της χλωρίδας και της πανίδας της περιοχής.
- Η ανάπτυξη της περιοχής, με γνώμονα την ορθολογική χρήση των φυσικών πόρων.

Πρέπει να τονιστεί ότι το Θαλάσσιο Πάρκο δεν είναι μια κλειστή περιοχή. Είναι μια εκτεταμένη προστατευόμενη περιοχή με έκταση 2.000 Km² περίπου. Αποτελεί ίσως την πιο εκτεταμένη προστατευόμενη θαλάσσια περιοχή στη Μεσόγειο. Η φι-

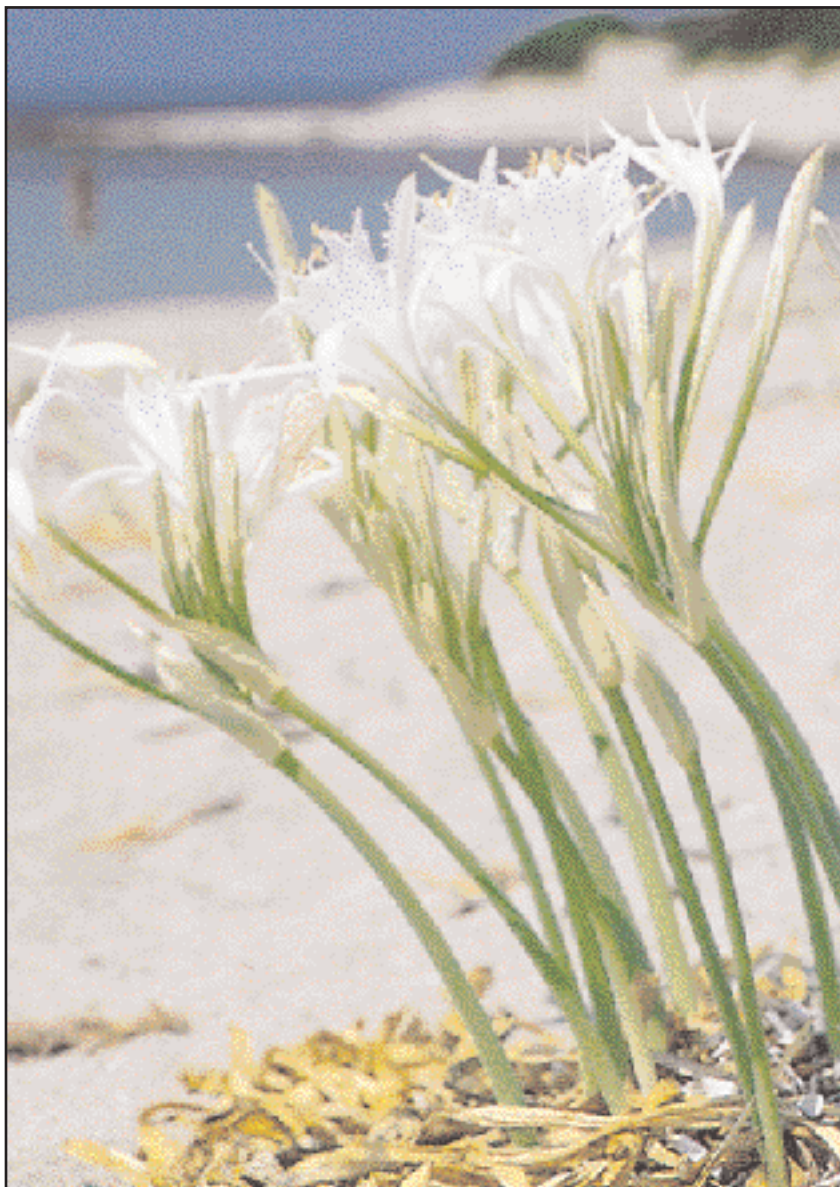
λοσοφία του Πάρκου είναι η προστασία του οικοσυστήματος με την παράλληλη ορθολογική ανάπτυξη της Αλοννήσου (που είναι το μόνο κατοικημένο νησί του Πάρκου), χωρίς βίαιες επεμβάσεις. Ο επισκέπτης της Αλοννήσου και της περιοχής έχει την ευκαιρία για μια εξάισια παραμονή με σεβασμό πάντα στη φύση.

Η μεσογειακή φώκια ή Φώκια η Μοναχός (*monachus monachus*)

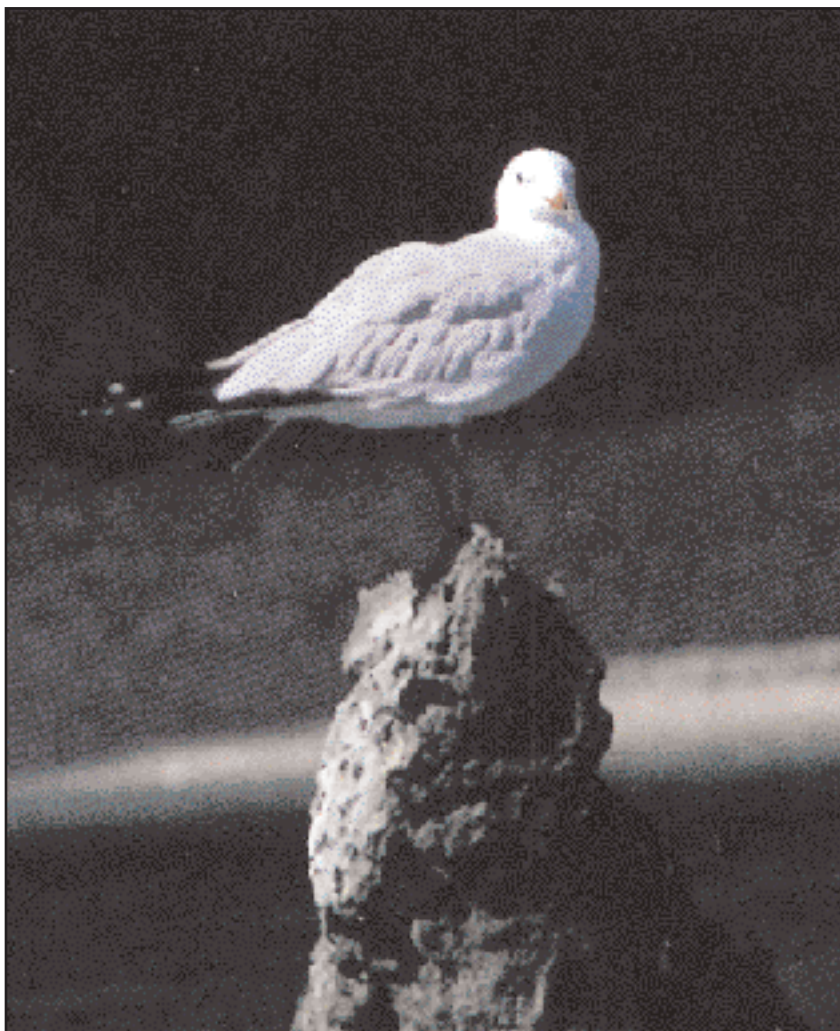
Η Μεσογειακή φώκια ή φώκια η μοναχός (*Monachus monachus*) είναι σήμερα το περισσότερο απειλούμενο με εξαφάνιση θαλάσσιο θηλαστικό στην Ευρώπη και ανάμεσα στα 12 πιο απειλούμενα είδη σε ολόκληρο τον κόσμο.

Αρχαία ελληνικά νομίσματα έχουν την παράστασή της και αποσπάσματα της Οδύσσειας του Ομήρου την περιγράφουν να λιάζεται στις αμμουδιές της Ελλάδας. Κάποτε ζούσε σε μεγάλους αριθμούς σε όλη τη Μεσόγειο, στις βόρειες ακτές της Αφρι-

Συνέχεια στην 11η σελίδα



Κρίνα της θάλασσας στην αμμουδιά της Ψαθούρας.



Μία από τις πιο σημαντικές δραστηριότητες της ΜΟπ είναι και η διάσωση και περίθαλψη άρρωστων ή ορφανών ατόμων μεσογειακής φώκιας. Μία δραστηριότητα που πραγματοποιείται μόνο στην Ελλάδα. Κάτω από αυστηρές κτηνιατρικές και υγειονομικές συνθήκες και σε συνεργασία με διεθνή ερευνητικά κέντρα και το υπουργείο Γεωργίας, τα ορφανά φωκάκια περιθάλπονται και επανεπεντάσσονται στο φυσικό τους περιβάλλον (φωτ. Π. Δενδρινός).



Ο σπάνιος αιγαιόγλαρος (*latus auduini*) φωλιάζει σε βραχονησίδες του Θαλάσσιου Πάρκου (επάνω και αριστερά, φωτ.: Π. Δενδρινός). Δεξιά, μαυροπετρίτης (*falco eleonorae*), ένα από τα σπάνια είδη γερακιού. Την άνοιξη εμφανίζεται στις Β. Σποράδες και προς το τέλος του φθινοπώρου φεύγει για ξεχειμώνιασμα στην περιοχή της Μαδαγασκάρης (φωτ.: Π. Δενδρινός).





Το «Οδύσσεια», το ερευνητικό σκάφος της ΜΟμ, της Εταιρίας Μελέτης και Προστασίας της Μεσογειακής Φώκιας, είναι το μοναδικό σκάφος στην Ελλάδα που ανήκει σε ελληνική περιβαλλοντική οργάνωση και από το 1990 περιπλέει τη θαλάσσια έκταση του Εθνικού Θαλάσσιου Πάρκου. Είναι επανδρωμένο με βιολόγους και τεχνικούς πεδίου και παρακολουθεί σε συνεχή βάση τόσο το θαλάσσιο περιβάλλον της περιοχής όσο και τον πληθυσμό της *monachus monachus*. (φωτ.: Π. Δενδρινός).

Συνέχεια από την 9η σελίδα

κής, στον Ατλαντικό και στη Μαύρη Θάλασσα. Σήμερα, λίγες εκατοντάδες ζώα έχουν μείνει στις ακτές του Αιγαίου και του Ιονίου Πελάγους και της Μαυριτανίας.

Ακόμα και στις ελληνικές θάλασσες, που φιλοξενούν τους μεγαλύτερους πληθυσμούς της, έχουν μειωθεί σημαντικά οι αριθμοί των ζώων και το είδος απειλείται άμεσα με εξαφάνιση. Διωγμένα από τον άνθρωπο χρησιμοποιεί πια σαν τόπους διαμονής μικρά ακατοίκητα νησιά, απρόσιτες βραχώδεις ακτές και σπηλιές.

Η μεσογειακή φώκια είναι από τα μεγαλύτερα είδη φωκών στον κόσμο, έχει μήκος γύρω στα 2,5 μέτρα και ζυγίζει περίπου 300 κιλά. Το δέρμα της καλύπτεται από στιλπνό τρίχωμα με πιο συνηθισμένα χρώματα το γκριζό ή καφέ στη ράχη με πιο ανοιχτόχρωμη κοιλιά. Τα νεογέννητα έχουν μήκος ένα μέτρο και ζυγίζουν περίπου 15 κιλά. Το δέρμα τους καλύπτεται με μακρύτερο από αυτό των ενηλίκων, μαύρο τρίχωμα με ένα άσπρο μπάλωμα στην κοιλιά. Η φώκια γεννά ένα συνήθως μικρό μέσα στην περίοδο από τον Ιούλιο έως τον Δεκέμβριο.

Η φώκια μοναχός τρέφεται με μια μεγάλη ποικιλία ψαριών, καθώς και με χταπόδια, καλαμάρια κ.ά. Επειδή η φώκια βρίσκεται στην κορυφή της

οικολογικής πυραμίδας θεωρείται δείκτης της υγείας του θαλασσιού περιβάλλοντος.

Οι κύριες απειλές για την επιβίωση της μεσογειακής φώκιας είναι οι ηθελημένες θανατώσεις, η μείωση της διαθέσιμης τροφής, η τυχαία σύλληψη σε αλιευτικά εργαλεία. Επίσης, οι συνεχείς πιέσεις από διάφορες ανθρώπινες δραστηριότητες (βιομηχανία, ρύπανση, ανεξέλεγκτος τουρισμός), προκαλούν καταστροφή των βιοτόπων της.

Η μεσογειακή φώκια είναι ένα αυστηρά προστατευόμενο είδος από την ελληνική νομοθεσία. Την τελευταία δεκαετία, πολλές προσπάθειες έχουν γίνει στην Ελλάδα για την προστασία του όμορφου αυτού ζώου και τον περιορισμό των αιτιών που προκαλούν τη μείωση των πληθυσμών του.

Μία από τις πιο δραστήριες περιβαλλοντικές οργανώσεις στην Ελλάδα η ΜΟμ/Εταιρία για τη Μελέτη και Προστασία της Μεσογειακής Φώκιας, δραστηριοποιείται από το 1988 σε ολόκληρη την παράκτια και νησιωτική Ελλάδα.

Οι σκοποί της οργάνωσης είναι η μελέτη της μεσογειακής φώκιας με σκοπό την απόκτηση γνώσης για τη βιολογία και οικολογία του ζώου και η προστασία της με κάθε νόμιμο μέσο. Από την ίδρυσή της μέχρι σήμερα,

η ΜΟμ, πιστεύοντας ότι η προστασία του φυσικού μας περιβάλλοντος πρέπει να αντιμετωπίζεται με συνέπεια, συνέχεια, αφοσίωση και σκληρή δουλειά κατάφερε να δρα συνεχώς, πάνω στους βασικούς άξονες προτεραιοτήτων που έχουν κατά καιρούς τεθεί από τη Διεθνή Κοινότητα για την προστασία του είδους αυτού. Οι κύριοι άξονες δραστηριοτήτων της ΜΟμ, είναι:

- Επιστημονική έρευνα του πληθυσμού της *monachus monachus*.
- Δημιουργία προστατευόμενων περιοχών.
- Φύλαξη και διαχείριση προστατευόμενων περιοχών.
- Διάσωση και περίθαλψη ορφανών ή τραυματισμένων φωκών.
- Ενημέρωση και ευαισθητοποίηση του κοινού.
- Περιβαλλοντική εκπαίδευση στα σχολεία.

Οι ενέργειες αυτές πραγματοποιούνται από μια ομάδα αφοσιωμένων ανθρώπων διαφόρων ειδικοτήτων, βιολόγων ερευνητών, περιβαλλοντολόγων, τεχνικών πεδίου αλλά και πολλών εθελοντών.

Μέχρι σήμερα αποτελέσματα

- Δημιουργία του 1ου Εθνικού Θαλάσσιου Πάρκου της χώρας μας,

στην περιοχή της Αλοννήσου – Β. Σποράδων.

- Φύλαξη και δραστική μείωση της παράνομης αλιείας στην ίδια περιοχή.

- Συνεχείς και σταθερές γεννήσεις νέων φωκών καταγράφονται στην περιοχή των Σποράδων.

- Δέκα μικρά φωκάκια που διεσώθησαν, ενώ ήταν στην περίοδο της γαλουχίας, παρακολούθησαν το πρόγραμμα Περίθαλψης και έξι από αυτά που δεν αντιμετώπιζαν σοβαρά προβλήματα υγείας επανεντάχθηκαν στο φυσικό τους περιβάλλον.

- 218 περιοχές της παράκτιας και νησιώτικης Ελλάδας έχει επισκεφθεί μέχρι σήμερα η ομάδα του Δικτύου Συλλογής Πληροφοριών και Διάσωσης, ενημερώνοντας τον τοπικό πληθυσμό.

- Πάνω από 250.000 επισκέπτες ενημερώθηκαν από τους καλοκαιρινούς σταθμούς ενημέρωσης, ενώ περίπου 100.000 παιδιά έχουν πάρει μέρος στην Περιβαλλοντική Εκπαίδευση.

Μέχρι σήμερα η ΜΟμ έχει 4.000 μέλη στην Ελλάδα και το εξωτερικό και από το 1996, έγινε δεκτή ως μέλος της IUCN (Διεθνής Ένωση για την Προστασία της Φύσης), του μεγαλύτερου παγκόσμιου οργανισμού για το περιβάλλον.

Ακαδημία Ομοιοπαθητικής

Αποτελεί εστία και πόλο παγκόσμιας ακτινοβολίας της ομοιοπαθητικής ιατρικής

ΣΤΗΝ ΑΛΟΝΝΗΣΟ σήμερα υπάρχει ο πυρήνας μιας ήπιας θεραπευτικής με παγκόσμια ακτινοβολία. Είναι αυτός ο πυρήνας που δημιουργήθηκε από τον Γιώργο Βυθούλκα και τη Διεθνή Ακαδημία Κλασικής Ομοιοπαθητικής.

Ο Γιώργος Βυθούλκας έγινε γνωστός στο παγκόσμιο επιστημονικό κοινό, όχι μόνο από τις μελέτες του και την αναβάθμιση της ομοιοπαθητικής σε μια σύγχρονη επιστήμη, αλλά και από μια νέα θεωρητική άποψη για την ιατρική γενικότερα που τη διατύπωσε στη διατριβή του με τίτλο «A New Model for Health and Disease».

Για τις προσπάθειές του αυτές τιμήθηκε στο σουηδικό κοινοβούλιο με το βραβείο «Right livelihood Award», γνωστό και ως εναλλακτικό βραβείο Νόμπελ.

Έχει επίσης βραβευθεί επανειλημμένα για το έργο του από διάφορους άλλους φορείς, πάντα εκτός Ελλάδος.

Το συγγραφικό έργο του είναι μεγάλο και έχει μεταφραστεί σε περισσότερες από είκοσι γλώσσες.

Το έργο του είναι περισσότερο γνωστό στην Αμερική αλλά και στον ευρωπαϊκό χώρο όπου διδάσκει τα τελευταία είκοσι χρόνια κυρίως Ευρωπαίους και Αμερικανούς ομοιοπαθητικούς γιατρούς.

Το 1995 ίδρυσε τη Διεθνή Ακαδημία Κλασικής Ομοιοπαθητικής στη νήσο Αλόνησο όπου ζει με τη σύζυγό του. Το νεόκτιστο, ειδικά διαμορφωμένο παραδοσιακό κτίριο της Ακαδημίας βρίσκεται στον Άγιο Ανδρέα σε μικρή απόσταση από το Πατητήρι, το λιμάνι του νησιού. Αποτελεί εστία και πόλο παγκόσμιας ακτινοβολίας της ομοιοπαθητικής ιατρικής, αφού η αναγνώριση της διδασκαλίας και των συγγραμμάτων του Γιώργου Βυθούλκα προσελκύουν κάθε χρόνο εκατοντάδες ομοιοπαθητικούς γιατρούς από όλο τον κόσμο για να παρακολουθήσουν τα σεμινάρια του στην Κλασική Ομοιοπαθητική.

Μεγάλα ιατρικά κέντρα της Ευρώπης, όπως η Ιατρική Ακαδημία της Μόσχας, η Ιατρική Σχολή της Βόννης, αλλά και η Ιατρική Σχολή του Βερολίνου συνεργάζονται με την Ακαδημία της Αλόνησου.

Εκπαιδευτικό πρόγραμμα

Τον Αύγουστο του 1996 άρχισε στην Ακαδημία ένα τετραετές εκπαιδευτικό πρόγραμμα για ομοιοπαθητικούς γιατρούς με τμήματα σε διάφορες γλώσσες (Ιταλικά, Γερμανικά, Ρωσικά, Αγγλικά). Αυτό το τετραετές εκπαιδευτικό πρόγραμμα αποτελεί την καλύτερη και πιο ολοκληρωμένη



Οκτώβριος 1995. Στο προαύλιο της Ακαδημίας Ρώσοι ομοιοπαθητικοί του σεμιναρίου του τετραετούς εκπαιδευτικού προγράμματος. Το νεόκτιστο ειδικά διαμορφωμένο παραδοσιακό κτίριο, όπου στεγάζεται η Διεθνή Ακαδημία Κλασικής Ομοιοπαθητικής, βρίσκεται στον Άγιο Ανδρέα, σε μικρή απόσταση από το Πατητήρι, το λιμάνι του νησιού.



Ο καθηγητής της ομοιοπαθητικής, Γεώργιος Βυθούλκας.

εκπαίδευση Κλασικής Ομοιοπαθητικής. Ενδεικτικό είναι ότι ο αριθμός των αιτήσεων των σπουδαστών είναι διαρκώς αυξανόμενος και έχει ξεπεράσει ήδη τη χωρητικότητα της σχολής.

Για το νησί η δραστηριότητα της σχολής είναι ζωτικής σημασίας αφού οι περίπου 1.500 σπουδαστές και συνοδά μέλη που έρχονται κάθε χρόνο στο νησί, σε περιόδους εκτός της τουριστικής σεζόν, υπολογίζεται ότι

αφήνουν ένα σεβαστό ποσό στον ντόπιο πληθυσμό αλλά και στην Ελλάδα γενικότερα.

Στόχος του Γ. Βυθούλκα είναι η δημιουργία ενός Παγκόσμιου Κέντρου Υγείας στην Αλόνησο, υψηλών προδιαγραφών, όπου θα προσέρχονται για θεραπεία ασθενείς από την Ευρώπη και την Αμερική και συγχρόνως θα ασκούνται πρακτικά οι γιατροί που εκπαιδεύονται από την Ακαδημία.

Διάφοροι οικονομικοί φορείς έχουν ήδη ενδιαφερθεί γι' αυτό το Θεραπευτικό Κέντρο.

Ενας δεύτερος στόχος του είναι να πείσει τους διάφορους φορείς ότι η Αλόνησος, χάρη στη φανταστική ομορφιά της μπορεί και πρέπει να γίνει ένα παγκόσμιο οικολογικό σύμβολο με ήπιες μορφές ενέργειας, ήπιες μορφές ιατρικής και ήπιες μορφές αλιείας που να συμπεριλαμβάνουν το θαλάσσιο πάρκο. Έχει ήδη καταγράψει με λεπτομέρειες τις σκέψεις του για ένα τέτοιο πρόγραμμα και είναι στη διάθεση κάθε φορέα.

Τον περασμένο Δεκέμβριο όταν μετά τη βράβευσή του προσκλήθηκε επίσημα από την Ευρωπαϊκή Κοινότητα, είχε επαφές με τους αξιωματούχους για την Υγεία αλλά και με τον Έλληνα επίτροπο για την Ενέργεια κ. Παπουτσή, στον οποίο ανέφερε εν συντομία τις ιδέες του. Ο κ. Παπουτσή υποσχέθηκε ότι θα βοηθήσει όσο μπορεί σε ένα τέτοιο πρόγραμμα.

Ηδη ο Γιώργος Βυθούλκας κυκλοφορεί στην Αλόνησο με το πρώτο ηλεκτρικό αυτοκίνητο που του δώρησαν μαθητές του από την Γερμανία.

Κ.Α.



Πικροδάφνη (νήριον). Παλιά χρησιμοποιήθηκε σαν εκτριωτικό φάρμακο, σε συνδυασμό με πικραγγουριά. Επίσης η πικροδάφνη, σε συνδυασμό με αλόη, χρησιμοποιήθηκε για τη θεραπεία της βλεννόρροιας και της συφιλίδας.



Μολόχα (μαλάχη). Χρησιμοποιείται κυρίως για θερμά επιθέματα (καταπλάσματα).

Παραδοσιακή ιατροσοφία

Θεραπευτικές αγωγές της λαϊκής ιατρικής και πώς εκτελούντο στην παλαιά Αλόνησο

Του **Γεωργίου Αθανασίου**

Ιατρού

ΤΑ ΛΙΑΔΡΟΜΙΑ (η αρχαία Ικος και όχι Αλόνησος όπως ονομάστηκε μετά την απελευθέρωση (1836), από εσφαλμένη κατανόηση του αποσπάσματος των «Γεωγραφικών» του Στράβωνα) ζούσαν στην απομόνωση όπως και πολλά άλλα νησιά του Αιγαίου, ακόμη και μέχρι πριν από λίγα χρόνια. Η επικοινωνία με τον έξω κόσμο ήταν σπάνια και δύσκολη έως και αδύνατη πολλές φορές. Μόνη παρηγοριά των κατοίκων τα «περάσματα» (διαδρομές) των εμπορικών ιστοφόρων του Αιγαίου. Όμως όταν αντί για εμπορικά σκάφη, ξεπρόβαιναν τα πειρατικά των μπαρμπερίνων, η αναμενόμενη χαρά επικοινωνίας, γινόταν τρόμος και συναγερμός για να μπορέσουν να κρυφτούν στα ενδότερα του νησιού αποφεύγοντας την καταστροφική mania των πειρατών. Περνούσαν έτσι τα χρόνια, οι γενιές διαδέχονταν η μία την άλλη μέσα στη μοναξιά και την έλλειψη του κοινωνικού αγαθού που λέγεται «παροχή ιατρικών υπηρεσιών». Ουδέποτε ως το 1958-1960 υπήρξε στην Αλόνησο μόνιμος γιατρός (το 1958-60 συστήθηκε το Αγροτικό Ιατρείο Αλοννήσου). Την εποχή του μεσοπολέμου περιόδευαν που και που κατόπιν πρόσκλησης γιατροί από την γειτονική Σκόπελο. Την εποχή του εμφύλιου, πρόσφερε τις υπηρεσίες του ένας γιατρός πολιτικός αξιωματικός¹ ονόματι Στέφανος Κολοβός, ο οποίος βοήθησε καταστάσεις

και έσωσε ζωές με τα λιγοστά φάρμακα που μπορούσε να έχει. Επί σειρά ετών την προπολεμική εποχή, αλλά κυρίως την μεταπολεμική, πρόσφερε τις υπηρεσίες του στην πατρίδα του Λιαδρόμια ο Χρήστος Αθανασίου (πατέρας του γράφοντος) ο οποίος αν και δεν είχε σπουδάσει ιατρική, γνώριζε από μελέτη ιατρικών βιβλίων και από εμπειρία, αρκετά στοιχεία ιατρικής ώστε να ασκεί διάφορες ιατρικές πράξεις, όπως διανοίξεις αποστημάτων, ανατάξεις καταγμάτων με γυψονάρθηκα, ανατάξεις εξάρθρωμάτων, εξαγωγές δοντιών και ριζών, ύστερα από τοπική αναισθησία, ακόμη γνώριζε διαγνωστική και θεραπευτική πολλών νοσημάτων, αποτελώντας έτσι φάρο ελπίδας για τους πάσχοντες κατοίκους του νησιού. Κάποτε μάλιστα πραγματοποίησε και ένα δύσκολο τοκετό, με την μέθοδο της περινεοτομής.

Ατομα χαρισματικά

Ετσι λοιπόν τα προηγούμενα χρόνια η υγεία όλων των κατοίκων, εξαρτιόταν από την παροχή υπηρεσιών υγείας, από ορισμένα χαρισματικά άτομα. Αυτά τα χαρισματικά άτομα, εφάρμοζαν θεραπευτικές εμπειρίες αιώνων, τις οποίες μεταλαμβάναν με πολύ σεβασμό, οι παλιότεροι στους νεότερους. Ήταν χαρισματικά αυτά τα άτομα γιατί αφενός εφάρμοζαν την Ιπποκράτεια ρήση να θεραπεύουν χωρίς να αμείβονται (αναφέρεται στον όρκο του Ιπποκράτη), αφετέρου γιατί είχαν το ζήλο και τη διάθεση να βοηθούν α-

νυστερόβουλα τον πάσχοντα συνάνθρωπό τους.

Θα μπορούσαν να γραφούν χιλιάδες λέξεις για την παραδοσιακή ιατροσοφία, όμως θα αναφέρουμε λίγα δείγματα, αυτής της υπέροχης κληρονομιάς, η οποία αιωρείται ανάμεσα στην παράδοση, την επιστημονική και την κοινωνική προσφορά.

Η πνευμονία

Αρχίζουμε από μια πολύ συχνή νοσολογική οντότητα, η οποία τα παλιότερα χρόνια ήταν πολύ συχνή, αφενός λόγω έλλειψης αντιβιοτικών, αφετέρου λόγω των σκληρών συνθηκών εργασίας και διαβίωσης, την πνευμονία - βρογχοπνευμονία. Σήμερα είναι σχετικά σπάνια η εκδήλωση πνευμονίας - βρογχοπνευμονίας, παλιότερα όμως λόγω σκληρής εργασίας στην ύπαιθρο, πολλές φορές με βροχερό καιρό, χωρίς αδιάβροχο ιματισμό, λόγω έλλειψης μεταφορικών μέσων (βάδιζαν από δύο έως πέντε ώρες ημερησίως) καθώς και λόγω έντονης κόπωσης (τότε δεν ίσχυε το οχτάωρο εργασίας, αλλά το μεροκάματο μετρούσε από την ανατολή μέχρι την δύση του ήλιου) ελαττωνόταν η άμυνα του οργανισμού και η πνευμονία - βρογχοπνευμονία ήταν ante-ports. Και τότε ο σμενός και ανυστερόβουλος συνεχιστής της Ιπποκράτειας θεραπευτικής, εφάρμοζε τη μία και μοναδική θεραπευτική αγωγή, τα «υγρά καταπλάσματα», τα οποία ήταν επιθέματα (κομπρέσες) από ένα μάλλινο ύφασμα το οποίο προηγουμένως είχε εμβαπτι-

σθεί σε αρκετά θερμό νερό, τόσο θερμό, όσο που να μη προκαλεί εγκαύματα. Τα επιθέματα αυτά τοποθετούνταν στην ράχη και στο στήθος του ασθενούς. Η αλλαγή του επιθέματος γινόταν κάθε 2-3 λεπτά περίπου γιατί η θερμοκρασία του χαμηλώνει βαθμιαία από τη στιγμή που ερχόταν σε επαφή με το ανθρώπινο σώμα. Θα διερωτάται εύλογα ο καθένας «τι είδους θεραπεία ήταν αυτή».

Θεραπεία φιλική

Ήταν μια θεραπεία απόλυτα φιλική για τον ανθρώπινο οργανισμό, χωρίς καμιά τοξικότητα η παρενέργεια. Η τοπική αύξηση της θερμοκρασίας του σώματος στην περιοχή του θωρακικού κλωβού, είχε τρεις θεραπευτικές δράσεις, ήτοι:

α) Με την αύξηση της θερμοκρασίας του σώματος στην περιοχή αυτή και τη μετάδοσή της στα ενδότερα (πνεύμονες), επερχόταν διάλυση των πηγμάτων που είχαν καταλάβει τα βρογχίδια και τις κυψελίδες και στη συνέχεια με το βήχα αποβάλλονταν τα πύγματα υπό μορφή φλεμμάτων.

β) Με την αύξηση της θερμοκρασίας, αυξανόταν η κυκλοφορία του αίματος και έσπευδαν τοπικά στην πάσχουσα περιοχή περισσότερα αμυντικά στοιχεία του αίματος (Λεμφοκύτταρα) με αποτέλεσμα την επαύξηση της άμυνας τοπικά.

γ) Τέλος με την αύξηση της θερμοκρασίας του σώματος σε ένα ασθενή με μια φλεγμονώδη συνδρομή όπως

Συνέχεια στην 14η σελίδα

Συνέχεια από τη 13η σελίδα

είναι η πνευμονία - βρογχοπνευμονία έχει άμεση εφαρμογή η «ομοιοπαθητική ιατρική» σύμφωνα με το αξίωμα «Similia Similibus Curentur» δηλ. «τα όμοια θεραπεύονται με τα όμοια». Οντως, λοιπόν, με τα «υγρά καταπλάσματα» θεραπεύονταν γρήγορα και με ασφάλεια οι πλείστες περιπτώσεις πνευμονίας - βρογχοπνευμονίας μέχρι την εποχή της ανακάλυψης και χρήσης των αντιβιοτικών, ελάχιστες δε περιπτώσεις είχαν κακή κατάληξη. Και σήμερα όμως που διαθέτουμε ένα τόσο ισχυρό φαρμακευτικό οπλοστάσιο, υπάρχουν περιπτώσεις πνευμονίας που καταλήγουν.

Ξηρά καταπλάσματα

Εκτός όμως από τα «υγρά καταπλάσματα» χρησιμοποιούσαν και τα «ξηρά καταπλάσματα» τα οποία ήταν ευρύτερα διαδεδομένα, χρησιμοποιούμενα για κάθε κρουολόγημα, σε αντίθεση με τα «υγρά» τα οποία αποτελούσαν επιθετική δραστική θεραπεία της πνευμονίας. Τα «ξηρά» λοιπόν καταπλάσματα εκτελούνταν ως εξής: Ζέσταιναν πίτυρο από σιτάρι ολικής άλεσης μέσα σε ένα τηγάνι, πάνω στη φωτιά, χωρίς φυσικά την προσθήκη κάποιου υγρού. Στη συνέχεια τοποθετούσαν το ζεστό πίτυρο μέσα σε ειδικά κατασκευασμένα σακκουλάκια (μάρσιπα) για να μην σκορπίζει και τοποθετούσαν κατόπιν τα εν λόγω σακκουλάκια στο στήθος και την ράχη του ασθενή. Υπήρχε πάντα μια προκατάληψη από την πλειονότητα, ότι τα «υγρά καταπλάσματα είναι μεν ωφέλιμα, αλλά εγκυμονούν κινδύνους λόγω της υγρότητας, ενώ αντίθετα οι περι τ'ιατροσοφικά ασχολούμενοι, τα συνιστούν χωρίς φόβο, όντας απόλυτα βάσιμοι για την χωρίς παρενέργειες ωφέλιμότητάς τους.

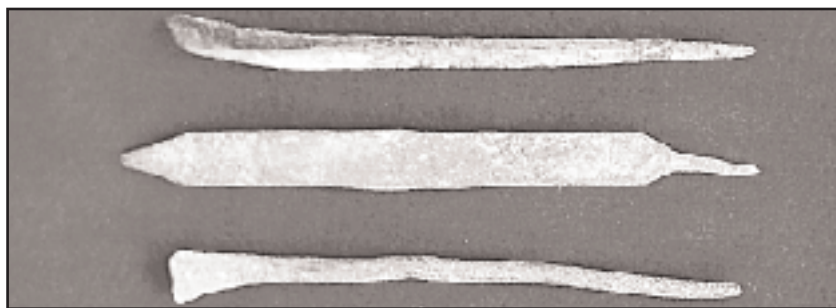
Ένα τρίτο είδος επιθεμάτων ήταν οι «συναπισμοί», οι οποίοι αποτελούνταν από ένα βαμβακερό ύφασμα, στο οποίο άπλωναν ένα μείγμα ζύμης και σπόρων σιναπιού (οι σπόροι σιναπιού είναι η πρώτη ύλη για την παρασκευή μουστάρδας), οι οποίοι προηγουμένως είχαν υποστεί κατεργασία στο γουδί ώστε να σπάσουν και να εκκρίνουν το σιναπέλαιο, το οποίο έχει δράση ερεθιστική πάνω στο δέρμα. Έτσι με την τοποθέτηση του «συναπιού» προκαλούσαν τοπική υπεραϊμία, φλόγωση και ερυθρότητα στην πάσχουσα περιοχή (π.χ. σε μυαλγίες, διαστρέμματα, ψύξεις κ.λπ.), οπότε και πάλι με την εφαρμογή της ομοιοπαθητικής επερχόταν βελτίωση ή και ίαση από το ενοχλητικό σύμπτωμα ή σύνδρομο.

Οι βεντούζες

Συνεχίζουμε με τη βεντούζα, η οποία ακόμη και σήμερα, παρ' όλη την πρόοδο της αλλοπαθητικής ιατρικής (δηλαδή της λεγόμενης και κλασικής ιατρικής) χρησιμοποιείται κατά κόρον σε κάθε σύνδρομο που εντοπίζεται στην περιοχή του θωρακικού κλωβού και θεωρείται σαν κρουολόγημα, γρίππη, ψύξη, κ.λπ. Η επίσημη ονομασία της βεντούζας είναι «σι-



Το Παλιό Χωριό Αλοννήσου. Φωτογραφία πριν από τον σεισμό του '64. Το 1958-60 συστάθηκε το Αγροτικό Ιατρείο στο νησί. Ως τότε η υγεία των κατοίκων ήταν στα χέρια χαρισματικών ατόμων, εμπειρικών γιατρών που εφάρμοζαν θεραπευτικές μεθόδους αιώνων. Οι γνώσεις μεταδίδονταν κληρονομικά, από γενιά σε γενιά (φωτ.: αρχείο Γ. Αθανασίου).



Ιατρικά εργαλεία από την αρχαία Αλόννησο.

κύα», αναφέρεται στο σύγγραμμα του Ιπποκράτη σαν «σικύα άναιμος» δηλαδή ανέμακτη, σε αντιδιαστολή από την «αιματηρά» σικύα, η οποία στα Λιαδρόμια αναφέρεται σαν «κοφτή» βεντούζα. Οι βεντούζες λέγονται και «ποτήρια», υπάρχουν οι φράσεις «κολλάει ποτήρια», «κολλάει βεντούζες». Στην αρχαία εποχή υπήρχε το ρητό «ανήρ δηίω πυρί, χαλκόν προσκόλλησεν». Η τεχνική της βεντούζας συνίσταται στην θέρμανση του εσωτερικού της βεντούζας (ποτηράκι ειδικής κατασκευής ή και απλό ποτήρι νερού) για τη δημιουργία υποπίεσης και στη συνέχεια στην ταχύτατη επαφή με το δέρμα του άρρωστου, ώστε να προσκολληθεί και να προκαλέσει ανύψωση - αναρρόφηση του δέρματος εντός της βεντούζας και έντονη τοπική υπεραϊμία. Για να επιτύχει η βεντούζα, πρέπει να είναι προσεκτικός και ταχύς ο ασκών την ιατροσοφική. Γιατί, αν κατά την διάρκεια της θέρμανσης του κοίλου της βεντούζας, δεν προσέξει και θερμάνει με τη φλόγα τα χείλη του ποτηριού - βεντούζας, μπορεί να προκαλέσει οδυνηρό έγκαυμα, ενώ αν πάλι είναι αργοκίνητος και καθυστερήσει να προσκολλήσει την βεντούζα στο δέρμα, θα αρχίσει να ψύχεται η βεντούζα και να εισέρχεται αέρας στο εσωτερικό της, οπότε επί μη ύπαρξης υποπίεσης, θα είναι αδύνατη, η προσκόλλησή της. Οπως προκύπτει και από το προαναφερθέν αρχαίο ρητό, η τεχνική της βεντούζας παραμένει η ίδια ακριβώς

Απλές και αιματηρές

Εδώ και τρεις χιλιετίες, μόνο το χάλκινο σκεύος αντικαταστάθηκε με

γυάλινο. Οπως προαναφέρουμε οι βεντούζες διακρίνονται σε αναίμακτες ή απλές (άναιμοι σικύαι) και σε αιματηρές (κοφτές στην τοπική διάλεκτο). Και οι μεν απλές, εκτελούνται όπως είπαμε, ενώ οι αιματηρές ή «κοφτές» εφαρμόζονται με τον ίδιο τρόπο, αλλά η περιοχή του δέρματος όπου προσκολλώνται έχει υποβληθεί προηγουμένως σε σκαριφισμό με βελόνι, ή στις μικρές τομές με ξυράφι, οπότε με την εφαρμογή της βεντούζας προκαλείται τοπική αιμορραγία (αφαίμαξη). Σήμερα πλέον οι αιματηρές βεντούζες έχουν ξεχασθεί εντελώς, ευτυχώς βέβαια, γιατί με την υπάρχουσα παγκόσμια διάδοση των λοιμωδών νοσημάτων που μεταδίδονται μέσω του αίματος (διάφορες ηπατίτιδες, AIDS κ.λπ.) θα υπήρχε μεγάλη εξάπλωση αυτών των νοσημάτων.

Η αιματηρή βεντούζα παλαιότερα, προσέφερε πολύτιμες υπηρεσίες σε περιστατικά υπέρτασης, ενώ σε άλλα περιστατικά ήταν επιβλαβής. Στην υπέρταση μέσω του μηχανισμού αφαίμαξης - ελάττωσης όγκου κυκλοφορούντος αίματος, προκαλούσε ελεγχόμενη ελάττωση της αρτηριακής πίεσης. Όταν όμως επρόκειτο για κάποιο βεβαρημένο περιστατικό, η ηλικιωμένο άτομο, ή άτομο αναϊμικό, μια έντονη αφαίμαξη με «κοφτές» βεντούζες, απέβαινε μερικές φορές μοιραία για τη ζωή του ασθενούς.

Ανεμοπύρωμα

Άλλη θεραπευτική αγωγή, ευρύτατα σε χρήση μέχρι πριν από λίγα χρόνια, ήταν η θεραπεία του ερυσιπέλατος. Το ερυσιπέλας ή «ανεμοπύρωμα» στην τοπική διάλεκτο, είναι μια

νοσολογική οντότητα αρκετά συχνή παλιότερα, σπανιότερη σημασία, η οποία συνίσταται σε μια οξεία εμπύρετη δερματίτιδα, με εντόπιση σε οποιαδήποτε περιοχή του σώματος. Η εντόπιση του ερυσιπέλατος στο πρόσωπο, παλιότερα είχε αυξημένη επικινδυνότητα και σπανίως ήταν θανατηφόρο. Οφείλεται σε μόλυνση του δέρματος από τον μικροοργανισμό «στρεπτόκοκκος» και σήμερα η θεραπεία του είναι σχετικά εύκολη και ασφαλής με τα αντιβιοτικά. Παλιότερα όμως που δεν υπήρχαν τα αντιβιοτικά, το ερυσιπέλας (ετυμολογικά σημαίνει ερυθρό δέρμα), αποτελούσε μια οδυνηρή και επικίνδυνη συνδρομή. Για την θεραπεία του λοιπόν εφάρμοζαν την εξής τεχνική.

Επαιρναν ένα τηγάνι κενό, το οποίο θέρμαιναν αρκετά στη φωτιά της παραστιάς (τζακιού), στη συνέχεια κάλυπταν με ένα κόκκινο πανί την πάσχουσα περιοχή και πλησιάζοντας το τηγάνι αντινοβολούσαν το ερυσιπέλας ή «ανεμοπύρωμα» με θερμική (υπέρυθρη) ακτινοβολία.

Βλέπουμε και εδώ την εφαρμογή της αρχής της ομοιοπαθητικής που διατύπωσε ο Hahnemann δηλαδή «τα όμοια τοις ομοίοις ιώνται» ή λατινιστί «Similia similibus curentur» αφού η τοπική φλεγμονή αντιμετωπιζόταν με «όμοια» δηλαδή θερμική θεραπεία. Αυτή η θεραπευτική αγωγή του ερυσιπέλατος ήταν κατά κανόνα αποτελεσματική και ταχεία και ασφαλώς χωρίς πιθανές φαρμακευτικές παρενέργειες. Επειδή όμως η μέθοδος θεραπείας ήταν πολύ παλιά, εμπλουτίστηκε και με παγανιστικά στοιχεία, δηλαδή ταυτόχρονα, με την ακτινοβολία ο λαϊκός θεραπευτής, απάγγελλε ενδόμυχα και ένα εξορκισμό, τον οποίο θεωρούσε απαραίτητο για την ευνοϊκή έκβαση της θεραπείας. Ο εξορκισμός έλεγε τα εξής: «Ένας ανεμάνθρωπος πήρε το ανεμοτσέκουρο, πήγε στον ανεμόμυλο να κόψει ανεμόξυλα, να βγάινη ανεμόκλαρα, να κάμη ανεμόμαντρο, να πάρη ανεμόγιδα, να πάρη ανεμοβιδούρα², να πάρη ανεμοκάζα³, να πάρη ανεμόχλιαρα³, ν' αρμέξη την ανεμόγιδα, να βγάινη τ' ανεμόγαλο, να σμπήση⁴ τ' ανεμόγαλο, να βγάινη ανεμοβούτυρο, ν' αλείψη



Αλώνισμα στο Παλιό Χωριό. Μέχρι πριν από λίγα χρόνια η Αλόνησος, περισσότερο απομονωμένη από τις υπόλοιπες Σποράδες, ζούσε στην εγκατάλειψη και τη στέρηση όπως τα ορεινά χωριά στον κορμό της Πίνδου. Έτσι, αποκομμένη στο περιθώριο, διατηρούσε μέχρι πρόσφατα πολλά αρχέγονα στοιχεία στην καθημερινή επιβίωση. Οι συνθήκες εργασίας στο ύπαιθρο, σκληρές, χωρίς τις σημερινές ευκολίες και οι άνθρωποι περισσότερο έκθετοι στις αρρώστιες (φωτ.: αρχείο Γ. Αθανασίου).

τον... (ή την...) για την υγεία του (ή την υγεία της) για τη χαρά του (ή τη χαρά της).

Εκδόριο

Συνεχίζουμε με την εντελώς ξεχασμένη μέθοδο «Βυζικάντι» ή «εκδόριο» κατά την επίσημη ιατρική ορολογία. Όταν υπήρχε κάποια φλεγμονή π.χ. αρθρίτης, τενοντίτης, μυαλγία ή ακόμη και σηπτική φλεγμονή όπως π.χ. η δοθιήνωση, «άνοιγαν» τοπικά στην πάσχουσα περιοχή, το «Βυζικάντι» ή εκδόριο ως εξής: έπαιρναν ένα ρεβίθι και αφού το έβρεχαν, το έδεναν σφιχτά με ένα επίδεσμο πάνω στην πάσχουσα περιοχή. Κάθε μέρα έλυναν την περιδέση και τοποθετούσαν καινούργιο βρεγμένο ρεβύθι. Υστερα από λίγα εικοσιτετράωρα το βρεγμένο ρεβύθι προκαλούσε διάβρωση του δέρματος και λύση της συνεχείας του, δηλαδή εκδορά (γι' αυτό ονομάστηκε εκδόριο). Σιγά – σιγά το ρεβύθι έμπαινε μέσα στους ιστούς, κάθε φορά το αντικαθιστούσαν με καινούργιο και έτσι κρατούσαν μια ανοιχτή «πύλη» για την έξοδο των «υγρών» του σώματος. Αυτή η τεχνική είχε σαν αποτέλεσμα την έκκριση ορώδους υγρού από το ανθρώπινο σώμα, το οποίο θεωρούσαν σαν την αιτία της τοπικής φλεγμονής. Υστερα από

κάποιο χρονικό διάστημα, αφού λόγω της ανάπαυσης πιθανώς επερχόταν ίαση της νόσου, αποδιδόταν η ίαση στον μηχανισμό της εξόδου των τοξικών «υγρών» με το βυζικάντι. Πάντως δεν αναφέρει η παράδοση, όλως παραδόξως βέβαια για κάποια μόλυνση, ελαφριά ή βαριά με το βυζικάντι, ίσως ο φλοιός του ρεβυθιού διαθέτει κάποιες αντισηπτικές ιδιότητες.

Θα συνεχίσουμε με τα ιατροσόφια «ποντικόλαδο» και «κηροπάνι», τα οποία χρησιμοποιούσαν αμφότερα για **παθήσεις του αυτιού**. Το «**ποντικόλαδο**» παρασκευαζόταν ως εξής: εύρισκαν νεογέννητα ποντικάκια, τα έριχναν μέσα σε ελαιόλαδο και τοποθετούσαν το παρασκεύασμα στον ήλιο. Σε λίγες μέρες το φάρμακο ήταν έτοιμο, τα μωρά ποντικάκια είχαν λιώσει μέσα στο λάδι και έτσι προέκυπτε ένα κολύριο για φλεγμονώδεις παθήσεις του αυτιού (έξω και μέση ωτίτιδα), αποτελεσματικό όπως αναφέρουν όσοι το έχουν χρησιμοποιήσει τα παλιά χρόνια.

Το «**κηροπάνι**» όμως, αποτελεί επιστημονικότερη ιατρική μέθοδο, αβλαβούς καθαρισμού των αυτιών από το βασανιστικό βούζιζμα που σχηματίζεται στα αυτιά πολλών ανθρώπων και προκαλεί απόφραξη του ακουστικού πόρου και κώφωση προσωρινή βέβαια. Επαιρναν λοιπόν ένα

κομμάτι ύφασμα διαστάσεων περίπου 20x20 εκατοστά, το εμπότιζαν μέσα σε λιωμένο κερύ μέλισσας και το άφηναν να κρυώσει. Κατόπιν το τύλιγαν σχηματίζοντας ένα κώνο, ανοιχτό, χωρίς βάση. Τοποθετούσαν την κορυφή του κώνου μέσα στον ακουστικό πόρο και άναβαν με φλόγα την ανοιχτή βάση του κώνου. Λόγω θέρμανσης του εντός του κώνου αέρα, επερχόταν αραίωση, άρα και υποπίεση, οπότε ο κώνος επενεργούσε σαν βεντούζα, αναρροφώντας το βύσμα μέσ' από τον ακουστικό πόρο. Σήμερα, οι ειδικοί γιατροί (ωτορινολαρυγγολόγοι) αφαιρούν το βύσμα εισάγοντας στον ακουστικό πόρο, ένα μικρό σωληνίσκο αναρρόφησης. Με έκπληξη διαπιστώσαμε σε φαρμακείο της γειτονικής Σκοπέλου, ότι υπάρχουν και σήμερα «κηροπάνια», εισαγόμενα από την γειτονική μας Ιταλία με την εμπορική ονομασία OTOSAN, των οποίων είναι ένθερμοι πελάτες οι Ιταλοί τουρίστες.

Γύρισμα του αφαλού

Θα τελειώσουμε αυτή την ανασκόπηση της λαϊκής ιατροσοφίας που εφαρμόζονταν, αλλά εν πολλοίς εφαρμόζεται και σήμερα στα Λιαδρόμια, με το «γύρισμα του αφαλού». Όταν «λυθεί ο αφαλός», πρέπει ο πάσχων να ζητήσει να του «γυρίσουν τον α-

φαλό», ακόμη πρέπει να επιχειρήσει και μόνος του να τον «γυρίσει», γιατί όσο μένει «λυτός» εκτός του ότι φέρνει άσχημα ενοχλήματα, θεωρείται κακό για την υγεία.

Τι είναι λοιπόν, το «λύσιμο του αφαλού»; Είναι μια κατάσταση έντονης γαστρικής όχλησης που οφείλεται συνήθως σε οξεία γαστρίτιδα – γαστρεντερίτιδα. Τότε, κατά την παραδοσιακή ιατροσοφία, πρέπει να εφαρμοσθεί το γύρισμα του αφαλού, το οποίο συνίσταται στην ενσφήνωση στο κοιλίωμα του ομφαλού, κάθεται προς το κοιλιακό τοίχωμα, ενός μικρού ξύλινου άξονα (συνήθως λαβή από σουγιά, ή τεμάχιο καλαμιού) και στην περιστροφή του ομφαλού όσο αντέχει ο ασθενής.

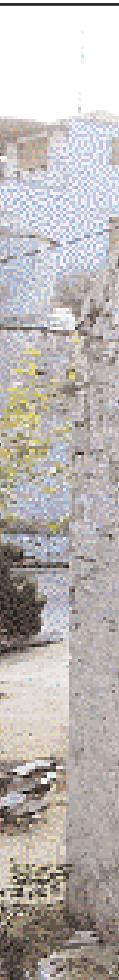
Πιθανώς, αυτή η σύσπαση των κοιλιακών τοιχωμάτων, προκαλεί ελάτωση των περισταλτικών κινήσεων του δωδεκαδακτύλου – λεπτού εντέρου, με αποτέλεσμα την ανακούφιση του αρρώστου.

Σημειώσεις:

1. Τόσο την εποχή του μεσοπολέμου, όσο και μεταπολεμικά, τα Λιαδρόμια αποτελούσαν τόπο εξορίας, κυρίως πολιτικών εξορίστων.
2. Βιδούρα = το αομεχτάρι ήτοι δοχείο ξύλινου για το γάλα.
3. Χλιάρια = τα κοντάλια από το «κοχλιάρια».
4. Στμπήσει = στονμπήσει, ήτοι χτυπήσει, αναταράξει.



Ο ναός της Ευαγγελίστριας στη βραχονησίδα Παππούς. Στο βόρειο εσωτερικό αφίδωμα του ναού σώζονται, χαραγμένες σε λιθανάγλυφη πλάκα, οι χρονολογίες 1668 και 1892.



Ο ναός του γέφυρας φορητές

Εκκλησίες και Μονές

Παλαιοχριστιανικά, βυζαντινά και μεταβυζαντινά μνημεία στην Αλόνησο

Της **Ασπασίας Ντίνα**

Αρχαιολόγος της 7ης Εφορείας
Βυζαντινών Αρχαιοτήτων

Η ΑΛΟΝΝΗΣΟΣ ή Ευώνυμος, το σωστό της όνομα Λιδρόμια ή Χιλι(ο)δρόμια, σύμφωνα με τους Δημητριάδους που την περιγράφουν στα 1791 ως ένα νησί «το οποίο δεν είναι παρά μια ράχι πετρώδης με ολίγους πεύκους και ελάτια και κέδρους μόνο, και με ολίγα κάρπιμα δένδρα· έχει κι ένα χωριό επάνω με εξήντα εβδομήντα σπίτια, περιτειχισμένα μέσα εις ένα τείχος πολλά αδύνατο» κατοικήθηκε κατά την παλαιοχριστιανική, βυζαντινή και μεταβυζαντινή περίοδο, όπως δείχνουν τα μνημεία που περιγράφονται στη συνέχεια.

Τα μνημεία της Αλόνησου είναι τα εξής:

Ναός του Χριστού (Γεννήσεως Χριστού).

Ευρίσκεται εις το χωριόν Αλόνησος εντός του μεσαιωνικού τείχους. Είναι μονοκάμαρος, σταυροειδής εγγεγραμμένος μετά τρούλου βαίνοντος επί κυλινδρικού τυμπάνου, του συνεπτυγμένου τύπου δηλαδή χωρίς κίονες. Στην κάτοψη, εξωτερικών διαστάσεων 8.85x6.65 μ. είναι ένα ορθογώνιο παραλληλόγραμμο, από την ανατολική πλευρά του οποίου

μόλις εξέχει η ελαφρά καμπύλη της κόγχης του Ιερού. Η τοιχοποιία είναι κοινή, οι στέγες και ο τρούλος καλύπτονται με σχιστολιθικές πλάκες. Η είσοδος του ναού είναι από τα δυτικά. Αλλη είσοδος στο δυτικό τμήμα του βόρειου τοίχου έχει κλειστεί. Στον δυτικό τοίχο εξωτερικά διακρίνονται υποδοχές δοκών, πράγμα που δηλώνει ότι υπήρχε στοά ξυλόστεγη. Το δάπεδο του ναού καλύπτεται με πλίνθους. Στο εσωτερικό του ναού προς τα δυτικά υπάρχει ξύλινος γυναικωνίτης. Το τέμπλο, απλό ξυλόγλυπτο, με κιονίσκους, κάτω τετράγωνους, άνω κυλινδρικούς, έχει εξέχον επιστύλιο επί του οποίου το Δωδεκάροτο. Είναι καλής νησιώτικης τέχνης του 17ου αιώνα, μεταφέρθηκε δε εις τον Χριστό από την κατεδαφισθείσα εκκλησία του Αγίου Νικολάου. Αξιόλογο το βημόθυρο με παραστάσεις σε τρεις ζώνες: 1) Ευαγγελισμός 2) οι προφητάνακτες Δαβίδ και Σολομών και 3) Ιεράρχες.

Από τις εικόνες που φυλάσσονται στο ναό ιδιαίτερο ενδιαφέρον παρουσιάζουν τρεις μέσων του 17ου αιώνα, του Χριστού, «Ο Βασιλεύς των Βασιλευόντων και Μέγας Αρχιερεύς», του Αγίου Ιωάννου του Προδρόμου και του Αγίου Νικολάου καθώς και δεκαπέντε του 18ου - 19ου αι.

Στο ναό υπάρχει και ξύλινος δεσποτικός θρόνος στις πλευρές του ερεισίνωτου του οποίου εικονίζεται ο Χριστός ως Μέγας Αρχιερεύς.

Ναός του Αγίου Αθανασίου

Ευρίσκεται πλησίον του προηγούμενου. Είναι μονοκάμαρος ναός, εξωτερικών διαστάσεων 8.65 X 5.78 μ., ξυλόστεγος με επικάλυψη από κεραμίδια βυζαντινού τύπου και ελαφρώς εξέχουσα την καμπυλωτή κόγχη του Ιερού. Ο βόρειος τοίχος εξωτερικά κοσμεείται με τρία τυφλά αφιδώματα. Με όμοιο αφίδωμα κοσμεείται και ο δυτικός τοίχος επί του οποίου διακρίνονται υποδοχές δοκών ξυλόστεγης στοάς. Κτίστηκε την ίδια περίπου εποχή με τον ναό του Χριστού (17ος-18ος αι.). Στο ξύλινο τέμπλο του ναού αξιόλογες 5 εικόνες: 1) Άγιος Χαράλαμπος, 2) Η Θεοτόκος ΜΡ-ΘΥ, επιζωγραφισμένη, 3) Ιησούς Χριστός IC-XC «Ο ΠΑΝΤΟΚΡΑΤΟΡ» του έτους 1873 σύμφωνα με επιγραφή, 4) Άγιος Ιωάννης ο Πρόδρομος του 18ου αι., 5) Άγιος Αθανάσιος Αλεξανδρείας.

Στο ναό φυλάσσονται και φορητές εικόνες: 1) IC-XC Ιησούς Χριστός, 2) ΜΡ-ΘΥ Η Θεοτόκος Βρεφοκρατούσα στον τύπο της Οδηγήτριας, 3) Η Γεννησις του Χριστού (τέλη 17 αι. αρχές 18ου αι.), σκαφωτή εικόνα, 4) Άγιος Παντελεήμων, 5) IC-XC Ιησούς

Χριστός στον τύπο του Παντοκράτορα, 6) ΜΡ-ΘΥ Θεοτόκος στον τύπο της Οδηγήτριας και άλλες δυο εικόνες του τέλους του 17ου αρχές 18ου αι. μεγάλων διαστάσεων (δεσποτικές) η μια του Προφήτη Ηλία και η άλλη Ενθρονής Θεοτόκου.

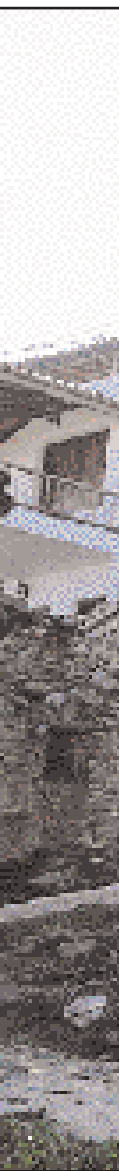
Ναός Αγίου Γεωργίου

Ευρίσκεται εντός του χωριού. Μονόκλιτος καμαροσκεπής, με επικάλυψη από σχιστολιθικές πλάκες, εξωτερικών διαστάσεων 6,85x4,20 μ. Το μέρος της στέγης που αντιστοιχεί στο Ιερό είναι κατά 0,35 μ. χαμηλότερο του υπολοίπου. Η κόγχη του Ιερού προβάλλει ορθογώνια. Σε μερικά σημεία, όπου έπεσαν τα εσωτερικά επιχρίσματα, διαπιστώθηκε η ύπαρξη τοιχογραφιών. Κατεγράφησαν οι εξής εικόνες: 1) της Θεοτόκου, 2) του Χριστού, «ο Βασιλεύς των Βασιλευόντων και Μέγας Αρχιερεύς» (18ου αι.), 3) Του Αγίου Ιωάννου (18ου αι.), 4) Του Αγίου Γεωργίου (σκαφωτή), 17ου - 18ου αι. και 5) ο Ευαγγελισμός μετά δύο Αγίων εκατέρωθεν και τεσσάρων Ιεραρχών κάτω (17ου - 18ου αι.).

Ναός Αγίου Δημητρίου

Ευρίσκεται εντός του χωριού. Είναι μονόκλιτος, εξωτερικών διαστάσεων 6.80x4.45 μ., σταυρεπίστεγος με την εγκάρσια καμάρα υψηλότερη.

Συνέχεια στη 18η σελίδα



Ο ναός του



Η Αγίου Αθανασίου στο Παλιό Χωριό (17ος-18ος αι.). Ο τοίχος κοσμείται με τρία τυφλά αφιδώματα. Στον ναό φυλάσσονται αξιόλογες εικόνες.



Η Χριστού (Γεννήσεως Χριστού) από ανατολικά. Βρίσκεται στο Παλιό Χωριό μέσα στο μεσαιωνικό τείχος.



Βυζαντινά πινάκια του 12ου αιώνα. Το 1970 στο Πελαγονήσι της περιοχής Αλοννήσου ανασύρθηκε από τον βυθό ναυάγιο βυζαντινού πλοίου. Το φορτίο του αποτελούνταν, κυρίως, από είδη κεραμικής. Ανάμεσά τους και εξαιρετικής ποιότητας πινάκια, που κοσμούσαν με ποικίλες παραστάσεις.

Συνέχεια από τη 16η σελίδα

Οι καμάρες κατέπεσαν και ο νότιος τοίχος έλαβε ισχυρότατη κλίση προς τα έξω, ώστε κατέστη αδύνατη η συγκράτησή του. Κατεγράφησαν οι εξής εικόνες: 1) του Χριστού Παντοκράτορος, σκαφωτή καλής τέχνης του 17ου αι., 2) της Ζωοδόχου Πηγής, ομοίως σκαφωτή, 3) του Αγίου Δημητρίου, ενθρόνου, σκαφωτή και 4) του Αγίου Ιωάννου του Προδρόμου.

Ναός Αγίου Νικολάου

Ο ναΐσκος αυτός μαζί με άλλον όμοιο του Αγίου Παντελεήμονος, ήταν δίδυμοι, καμαροσκέπαστοι, και επικοινωνούσαν με δίλοβο τοξωτό άνοιγμα, στηριζόμενο σε μαρμάρινο παλαιοχριστιανικό αμφικιονίσκο. Στη θέση των ναΐσκων ανηγέρθη νέος μεγαλύτερων διαστάσεων.

Εξι ναΐσκοι, γύρω από το χωριό: του Ευαγγελισμού, της Κοιμήσεως, του Αγίου Ιωάννου, των Ταξιαρχών, του Προφήτου Ηλία και της Μεταμορφώσεως, είναι μικροί, μονόχωροι, μεταγενέστεροι χωρίς ιδιαίτερη σημασία.

Ναός Παναγίας του Βουνού

Ευρίσκεται σε απόσταση μιας ώρας από το χωριό. Είναι μονοκάμαρος ναός, του ίδιου σταυροειδούς συνεπτυγμένου τύπου, όπως ο προαναφερθείς ναός του Χριστού, εξωτερικών διαστάσεων 7,20x4,30 μ. Η μόνη διαφορά είναι ότι η κόγχη του ιερού προβάλλει ορθογώνια. Η επικάλυψη των στεγών και του τρούλου είναι και εδώ με σχιστολιθικές πλάκες. Ο ναός της Παναγίας μπορεί να χρονολογηθεί νωρίτερα από τους άλλους, δηλαδή στα μέσα του 17ου αι. Στη χρονολόγηση αυτή συνηγορεί και ο ζωγραφικός διάκοσμος, αν και επιζωγραφισμένος, μέρη του οποίου σώζονται στον τρούλο και στο ιερό, όπως ο Παντοκράτορας περιστοιχιζόμενος από δυο Αρχαγγέλους, η Θεοτόκος και ο Πρόδρομος –στην β' ζώνη του τρούλου– πλαισιούμενοι από αγγέλους, οι δώδεκα Προφύτες στο τύμπανο, οι τέσσερις Ευαγγελιστές στα σφαιρικά τρίγωνα και το Οραμα του Πέτρου Αλεξανδρείας στην Πρόθεση.

Από το ξύλινο τέμπλο του ναού αξιόλογες είναι δυο εικόνες:

1. Σκαφωτή εικόνα του ΙC-XC Ιησού Χριστού στον τύπο του Παντοκράτορα και 2. Άγιος Ιωάννης ο Πρόδρομος. Έχει επιζωγραφίσεις. Αξιόλογο και το βημόθυρο που στο κατώτερο τμήμα του εικονίζονται οι μορφές του Ευαγγελισμού, ενώ στο ανώτερο οι προφητάνακτες.

Στο ναό φυλάσσεται εικόνα φορητή της Κοιμήσεως της Θεοτόκου καλής διατήρησης.

Άγιος Ανδρέας

Στην ομώνυμη θέση ναΐσκος επ' ονόματι του Αποστόλου Ανδρέα καταδαφίστηκε πριν από τον πόλεμο. Σώζονται τα ερείπια με αρκετά θραύσματα από παλαιοχριστιανικά αρχιτεκτονικά γλυπτά.

Ι.Μ. Αγίων Αναργύρων

Ευρίσκεται στη βορειοδυτική πλευρά του νησιού. Ανήκει στον τύπο του συνεπτυγμένου σταυροειδούς με τον τρούλο, το τύμπανο του οποίου είναι σχετικά χαμηλό. Εξωτε-



Η Παναγία του Βουνού. Ανατολική όψη πριν από τους σεισμούς του 1965 (φωτ. αρχείο Γ. Αθανασίου). Ο ναός χρονολογείται στα μέσα του 17ου αιώνα. Στη χρονολόγηση συνηγορεί και ο ζωγραφικός διάκοσμος, μέρη του οποίου σώζονται στον τρούλο και το ιερό.

ρικά το τύμπανο (στο επίχρισμα) κοσμεύεται με εγχάρακτα φυτικά μοτίβα. Η επικάλυψη των στεγών έγινε με σχιστολιθικές πλάκες. Η κόγχη του ιερού είναι ημικυκλική. Η είσοδος διαμορφώνεται στο δυτικό τοίχο και πάνω της εσωτερικά και εξωτερικά σχηματίζεται τυφλό αφίδωμα.

Στον περιβάλλοντα χώρο του ναού σώζονται λείψανα κτισμάτων (κόγχη, τοίχοι κ.λπ.), τα οποία προφανώς ανήκουν στο μονατηριακό συγκρότημα.

Στη θέση Αγίου Πέτρου της Στενής Βάλλας επί του λόφου διατηρούνται σε ύψος 0,50-2,50 μ. περίπου μέσα σε πυκνή βλάστηση, τα ερείπια βυζαντινού ναού. Πρόκειται για υπολείμματα μονοκλίτου βασιλικής με νάρθηκα, η οποία απολήγει ανατολικά σε ημικυκλική κόγχη. Στο μέσο του δυτικού τοίχου του νάρθηκα ανοίγεται είσοδος και απέναντί της δεύτερη είσοδος οδηγεί στον κυρίως ναό. Στη κόγχη του ιερού ανοίγεται παράθυρο και 0,35 μ. κάτω του παραθύρου εξωτερικά ενισχύεται η κόγχη με ημικυκλικό κρηπίδωμα. Οι εσωτερικές διαστάσεις του κυρίως ναού είναι 15x9 μ., του νάρθηκα 9x3,20 μ. και η κόγχη του Ιερού έχει διάμετρο 3,20 μ. Οι τοίχοι πάχους 0,65 μ. είναι κατασκευασμένοι από αργολιθοδομή και αραιή χρήση πλίνθων. Μέσα στα κρημνίσματα ευρίσκονται θραύσματα κεράμων, πλίνθων και μαρμάρινα αρχιτεκτονικά μέλη: ένα κιονόκρανο αμφικιονίσκου με ανάγλυφους σταυρούς και δυο απλά τεκτονικά κιονόκρανα.

Στη θέση **Παγγύρια Αλοννήσου** επί λοφίσκου διατηρούνται λείψανα μεταβυζαντινών κτισμάτων (τμήματα κογχών και τοιχοποιίας). Και στη γύρω περιοχή υπάρχουν διάσπαρτα κομμάτια πλίνθων και κεράμων.

Βασιλική Αγίου Δημητρίου.

Στο βορειοανατολικό άκρο της Αλοννήσου και σε ομαλή έκταση, γνωστή σαν «Άγιος Δημήτριος» υπάρχουν κατεσπαρμένα ερείπια παλαιοχριστιανικών κτιρίων, όπως ναών, λουτρών, οικιών, κινστερνών, υδραγωγείων, κ.λπ. Μεταξύ αυτών εντοπίστηκαν τα ερείπια τρικλίτου παλαιοχριστιανικής βασιλικής, μήκους 34,70 μ. και πλάτους 17,30 μ. με ημικυκλική κόγχη Ιερού, εσωτερικής διαμέτρου 4,50 μ. Οι τοίχοι σώζονται σε ύψος 1,60 μ.

Στον μυθό του Αγίου Πέτρου **Κυρά Παναγία Πελαγοννήσου Αλοννήσου** ευρίσκονται λείψανα παλαιοχριστιανικού κτίσματος. Πρόκειται για ερείπια μικρής τρικλίτης βασιλικής, της οποίας ο νάρθηκας και το μεγαλύτερο τμήμα του δυτικού τοίχου έχουν καταστραφεί από τη θάλασσα. Το μήκος του κυρίως ναού είναι 11 μ., το πλάτος του κεντρικού κλίτους 4 μ. και των πλαγίων 2,20 μ. Προς ανατολάς απολήγει σε πεταλοειδή κόγχη χορδής 3,70 μ. και ακτίνας 2,35 μ. Εξωτερικά η κόγχη έχει τρεις πεσσούς αντιστήριξης. Η τοιχοποιία είναι από αργολιθοδομή και οι τοίχοι έχουν πάχος 0,65 μ. Εντός της βασιλικής και στη γύρω περιοχή υπάρχουν διάσπαρτα θραύσματα οπτοπλίνθων, κεράμων στρωτήρων και καλυπτήρων και παλαιοχριστιανικά όστρακα.

Στο νησί Πελαγοννήσι της περιοχής Αλοννήσου ανασύρθηκε στα 1970 από το βυθό **ναύγιο βυζαντινού πλοίου** του οποίου το φορτίο αποτελούνταν κυρίως από είδη κεραμικής. Εξαιρετικής ποιότητας είναι τα πινάκια που η εσωτερική τους επιφάνεια κοσμούσαν με ποικίλες παραστάσεις γεωμετρικές, καθώς και από το ζωικό και θαλάσσιο βασίλειο. Τα περισσότερα πινάκια είναι εγχάρακτα εφυαλωμένα χρησιμοποιούνται ό-

μως και άλλες τεχνικές όπως η επιπεδόγλυφη τεχνική, η γραπτή – χαρακτηριστική και η αποκλειστικά γραπτή. Ο χρόνος κατασκευής των αγγείων – που διακόσμησή τους είναι έργο τριών ή τεσσάρων αγγειογράφων – μπορεί με μεγάλη πιθανότητα να τοποθετηθεί μέσα στον 12ο αι. όπως δείχνουν οι συγκρίσεις με παρόμοια έργα άλλων περιοχών.

Στην Κυρά Παναγιά ευρίσκεται και το Μοναστήρι της Κυρά Παναγίας, μετόχι της Μονής της Μεγίστης Λαύρας του Αθω.

Στο νησί **Γιούρα Αλοννήσου** ευρίσκεται ο Ι.Ν. Παναγίας Γιουρίτισσας (Ευαγγελίστριας). Ναός μικρών διαστάσεων στον τύπο του συνεπτυγμένου σταυροειδούς, είναι επιχρισμένος εσωτερικά και εξωτερικά. Η είσοδος βρίσκεται δυτικά. Από την υπαρκτή κίονα δυτικά του ναού συμπεραίνεται ότι ο ναός είχε στοά στα δυτικά. Στο εσωτερικό του ναού διατηρείται ξυλόγλυπτο τέμπλο. Στην κορυφή υπάρχει Σταυρός και λυπηρά με βάση δρακόντων και σε τοξύλλια εικονίζονται ανά εξι οι Απόστολοι. Από τις δεσποτικές εικόνες αναφέρονται: α) η ΜΡ-ΘΥ η Θεοτόκος Βρεφοκρατούσα στον τύπο της Οδηγήτριας – Σκαφωτή εικόνα, β) ΙC-XC ο Ιησούς Χριστός στον τύπο του Παντοκράτορα, σκαφωτή εικόνα και γ) ο Ευαγγελισμός της Θεοτόκου.

Στο ναό φυλάσσονται εικόνες του 18ου αι. μ.Χ.: Άγιος Τρύφων, Άγιος Ιωάννης ο Πρόδρομος, σκαφωτή εικόνα, Η εις Αδου Κάθοδος, σκαφωτή εικόνα, Οι Άγιοι Ανάργυροι, σκαφωτή εικόνα, Οι Άγιοι Ονούφριος και Ιωάσαφ, Οι Τρεις Ιεράρχες και ο Ιησούς Χριστός «Ο Παντοκράτωρ».

Στη βραχονησίδα Παππούς Αλοννήσου στο κέντρο περίπου ευρίσκεται ο Ι.Ν. Ευαγγελίστριας. Είναι ναός μικρών διαστάσεων. Τοιχοποιία από πωρόλιθο. Ανήκει στον τύπο του συνεπτυγμένου σταυροειδούς με νάρθηκα στα δυτικά, ο οποίος καλύπτεται με δίρριχη στέγη από πλάκες σχιστολίθου. Βόρεια του ναού εξωτερικά υπάρχουν 3 στόμια πηγαδιών. Ακόμη ένα υπάρχει νοτιοδυτικά του ναού καθώς και κάτω από το δάπεδο του ναού. Το δάπεδο στρωμένο με πλίνθους. Η είσοδος στο ναό από τη νότια πλευρά του νάρθηκα. Στο εσωτερικό, στο βόρειο αφίδωμα σώζονται οι χρονολογίες 1668 και 1892 χαραγμένες σε λιθανάγλυφη πλάκα.

Στο νησί **Πιπέρι** ευρίσκεται το Μοναστήρι της Παναγίας.

Στο νησί **Σκάντζουρα** στα βορειοδυτικά ευρίσκεται το Μοναστήρι της Ευαγγελίστριας.

Βιβλιογραφία

1. Κωνσταντά – Φιλίππιδη: *Γεωγραφία Νεωτεριική, Βιέννη 1791, Επανέκδοση, Αθήνα 1970, σελ. 175.*
2. Π. Λαζαρίδης, *Μεσαιωνικά Θεσσαλίας και Σποράδων Νήσων Α.Δ. 21 (1966) Β2 Χρονικά, σελ. 259-263, πιν. 251-254.*
3. Ν. Νικονάνος, *Θεσσαλία, Α.Δ. 27 (1972) Β2 Χρονικά σελ. 425.*
4. Χ. Κοτζιάς, *Το Βυζαντινό Ναύγιο Πελαγοννήσου – Αλοννήσου, Α.Α.Α. τομ. IV 1971 σ. 176-182.*
5. *Βυζαντινή και Μεταβυζαντινή Τέχνη, Αθήνα Πολιτιστική Πρωτεύουσα της Ευρώπης 1985. Κατάλογος, Αθήνα 1986 σελ. 229-243.*

Αλόννησος και «Ερημόνησα»

Σταυροδρόμι στον πανάρχαιο θαλάσσιο δρόμο για την κυριαρχία στο Αιγαίο

Της **Ευαγγελίας Σκαφιδά**

Αρχαιολόγου στο Μουσείο Βόλου

Η ΑΛΟΝΝΗΣΟΣ με τα γύρω της νησιά βρίσκεται στο πιο νευραλγικό και στρατηγικό σημείο του θαλάσσιου δρόμου που ξεκινά από το Β. Αιγαίο και καταλήγει στις Κυκλάδες και την Κρήτη. Ο θαλάσσιος αυτός δρόμος, γνωστός ήδη από την 9η π.Χ. χιλιετία, είναι από τους πιο δύσκολους της Μεσογείου και απαιτεί άριστες γνώσεις ναυσιπλοΐας και ναυπηγικής.

Από την αρχαιότητα, ο έλεγχος της ευρύτερης περιοχής της Αλοννήσου εξασφαλίζει την πολιτική, στρατιωτική και οικονομική κυριαρχία στο Αιγαίο. Από εδώ περνά από τα προϊστορικά χρόνια ο εμπορικός δρόμος του οψιανού, των μετάλλων, του κρασιού, του λαδιού και των άλλων πολύτιμων προϊόντων. Οι Μινωίτες έμποροι, επεκτείνοντας την κυριαρχία τους προς βορρά, ιδρύουν εμπορικούς σταθμούς στη Σκόπελο και την Αλόννησο (Περιήγησις Ανωύμου στ. 580-1). Αυτόν το δρόμο ακολούθησαν οι Αργοναύτες προς την Μαύρη Θάλασσα για την αναζήτηση των μετάλλων, καθώς και οι Μυκηναίοι της Τρωϊκής εκστρατείας. Εδώ ληστές και πειρατές εγκαθίστούν τα ορμητήριά τους. Στην εποχή του σιδήρου οι φημισμένοι Χαλκιδείς ναυτικοί στην πορεία τους προς την Χαλκιδική ιδρύουν αποικίες στην Αλόννησο, στη Σκόπελο και τη Σκιάθο (ό.π. στ. 586-7). Στα κλασικά χρόνια στην Ικο -τη σημερινή Αλόννησο- υπήρχαν δύο πόλεις (Σκύλαξ, Περίπλους, 58. Στράβων, Γεωγρ. ΙΧ, c437), για τη δημογραφία, την κοινωνική και πολιτική οργάνωση των οποίων ελάχιστες πληροφορίες έχουμε στη διάθεσή μας, επειδή οι γραπτές μαρτυρίες είναι λίγες, αποσπασματικές, αντιφατικές και έμμεσες και αφορούν κυρίως τις σχέσεις της περιοχής με τον υπόλοιπο κόσμο. Στη διήγηση του Σκύλακα, η Ικος, σε αντιδιαστολή με τα νησιά Σκιάθο και Σκόπελο, δεν φέρεται να διαθέτει οχυρωμένο ναύσταθμο, που πιθανόν δεν ήταν απαραίτητος, μια και η ευρύτερη περιοχή ελεγχόταν από τους πειρατές. Η πολιτική δύναμη της πόλης μαρτυρείται από την ύπαρξη νομισματοκοπείου. Τα νομίσματα της Ικου φέρουν την επιγραφή ΙΚΙΩΝ και απεικονίζουν τον Ποσειδώνα, προστάτη των θαλασσινών, με σύμβολά του την τρίαινα και τα δελφίνια. Η οικονομική οργάνωση και οι εμπορικές συναλλαγές της αρχαίας Ικου με περιοχές του ελλαδικού χώρου, από τη Μαύρη Θάλασσα έως την Αλεξάνδρεια πιστοποιούνται με την εύρεση στις περιοχές αυτές αμφορέων με την επιγραφή ΙΚΙΩΝ (ΒCH, 114, σ. 388). Πολλά στοιχεία για την πολιτική, οικονομι-



Ο αείμνηστος Δημήτρης Ρ. Θεοχάρης, πρωτεργάτης της αρχαιολογικής έρευνας στην Αλόννησο και στην ευρύτερη περιοχή της.

κή και κοινωνική οργάνωση της Ικου θα είχαμε στη διάθεσή μας, εάν διασώζονταν το έργο του Φανόδημου Ικιακά, (Στεφ. Βυζ., λ. Ικος, FHGI 87). Η Ικος και η ευρύτερη περιοχή της είναι ενεργό μέλος της Αθηναϊκής Συμμαχίας και οι Αθηναίοι στην προσπάθειά τους για διατήρηση της κυριαρχίας τους στο Αιγαίο εγκαθίστούν βάσεις στην περιοχή. Ο Μακεδόνας Φίλιππος Β', αφού καταλαμβάνει την αρχαία Αλόννησο -τη σημερινή Κυρά Παναγιά- εγκαθιστά στρατιωτική φρουρά εκδιώκοντας τους πειρατές και ιδρύει την πρώτη του στρατιωτική βάση στο Αιγαίο (Δημοσθ. Επιστ. Φιλίππου, 12-15. Κατά Φιλίππου, Α, 32. Στράβων, ο.π.). Στα λιμάνια της αρχαίας Ικου, της Περιστεράς και της Κυρά Παναγιάς βρίσκουν καταφύγιο στα ελληνιστικά και ρωμαϊκά χρόνια εμπορικά πλοία και στόλοι.

Οι Ρωμαίοι στην προσπάθειά τους να ελέγξουν τον πανάρχαιο δρόμο,

καταλαμβάνουν την περιοχή το 199 π.Χ., πολύ πιο νωρίς από την ηπειρωτική Ελλάδα, ενώ ο Μακεδόνας Φίλιππος Ε' την καταστρέφει στη διάρκεια των πολέμων εναντίον των Ρωμαίων (Τ. Liv. Ann. XXXI, 45, II και 28,6). Κατά τον εμφύλιο ρωμαϊκό πόλεμο ο Αντώνιος, στο πλαίσιο του παιχνιδιού της εξουσίας, δωρίζει την περιοχή μαζί με άλλα νησιά του Αιγαίου στην πόλη των Αθηνών με σκοπό τον προσεταιρισμό της (App. V, 7). Την ίδια εποχή η Ικος είναι απλά ένα μεγάλο αγρόκτημα που ανήκει στο γαιοκτήμονα Υμναιο από την Πεπάρηθο, όπου γίνεται συστηματική και εντατική αμπελοκαλλιέργεια (Φιλόστρατος, Ηρωικός, 8,9-10). Για την καθημερινή ζωή και τις ασχολίες των απλών κατοίκων του νησιού, χαρακτηριστική η μαρτυρία για τον Θεογένη, έμπορο ναυτικό από την Ικο, που βρίσκεται στην Αλεξάνδρεια, συναντά τον Καλλίμαχο, γραμματικό, συγγραφέα και βι-

βλιοθηκάριο της Αλεξανδρινής βιβλιοθήκης, του αναφέρει ότι περνά όλη του τη ζωή στη θάλασσα και του διηγείται πως μέχρι τις μέρες του η Ικος έχει στενές σχέσεις με τη Θεσσαλία και ότι επιβιώνουν πανάρχαιες γιορτές, όπως εκείνη στη μνήμη του Πηλέα από την Ιωλκό που πέθανε στην Ικο (Καλλίμαχος, Αίτια fr. 178, Eur. Τρωάδες, στ. 1128 σχ., Anth. Gr. VII, 2,9).

Η αρχαιολογική έρευνα και το έργο του Δ. Θεοχάρη

Η Εφορεία Αρχαιοτήτων Βόλου από τη δεκαετία του '60 ανέπτυξε ενεργή δραστηριότητα στην περιοχή βάζοντας τα θεμέλια της αρχαιολογικής έρευνας, της προστασίας και της ανάδειξης των αρχαιολογικών της χώρων, έργο δύσκολο και χρονοβόρο, αντιμετωπίζοντας οικονομικές δυσκολίες, την αδιαφορία των πολιτών και την έλλειψη πολιτιστικής πολιτικής του κράτους. Πρωτεργάτης της στρατηγικής της Αρχαιολογικής Υπηρεσίας υπήρξε ο αείμνηστος Δ. Θεοχάρης που με τις πρωτοποριακές του έρευνες τεκμηρίωσε την παρουσία του ανθρώπου για πρώτη φορά στο Αιγαίο κατά την Παλαιολιθική και Νεολιθική περίοδο στη δυτική πλευρά της Αλοννήσου.

Την εποχή αυτή η στάθμη της θάλασσας ήταν χαμηλότερη, τα νησιά των Βορείων Σποράδων ήταν ενωμένα με τη Μαγνησία και μεταξύ Αλοννήσου και Περιστεράς υπήρχε πεδιάδα, όπου στα 100.000 χρόνια περίπου από σήμερα ζούσαν νομάδες κυνηγοί. Νεολιθικές εγκαταστάσεις ψαράδων και γεωργοκτηνοτρόφων έχουν εντοπισθεί στην Αλόννησο στις θέσεις Γλιφά και Στενή Βάλα, στην Περιστερά, Κυρά Παναγιά και στις γύρω βραχονησίδες. Ιχνη συνεχούς κατοίκησης από τη Νεολιθική εποχή μέχρι και τους βυζαντινούς χρόνους υπάρχουν στη νησίδα Μ. Κοκκινόκαστρο. Στην απέναντι ομώνυμη χερσόνησο τοποθετείται η αρχαία πόλη της Ικου, όπου σώζονται τμήματα της ισχυρότατης οχύρωσης, των οικοδομημάτων και του νεκροταφείου της. Αυτή είναι η «βυθισμένη Ατλαντίδα των Β. Σποράδων», όπως την αποκάλεσε ο αναζητητής της πολιτιστικής ταυτότητας των Αλοννησίων Χ. Αθανασίου. Οχυρωμένα πολιίσματα κλασικών χρόνων έχουν βρεθεί στις θέσεις Καστράκι και Αγ. Ιωάννη, του οποίου το νεκροταφείο είναι στη θέση Καλιάγριες. Στον όρμο Τσουκαλιά και στη θέση Βαμβακίες επιφανειακές έρευνες πιστοποίησαν την ύπαρξη εκτεταμένων εργαστηριακών εγκαταστάσεων κατασκευής αμφορέων για

Συνέχεια στην 20ή σελίδα



Η αρχαία Ικος στη χερσόνησο Κοκκινόκαστρο, η «βυθισμένη Ατλαντίδα» των Β. Σποράδων (φωτ. Ε. Σκαφιδά).



Οχυρωμένη εγκατάσταση ελληνιστικής εποχής στα Σκάντζουρα (φωτ. Ε. Σκαφιδά).



Η οχυρωμένη πόλη της αρχαίας Αλοννήσου στην Κυρά Παναγιά (φωτ. Ε. Σκαφιδά).

Συνέχεια από την 19η σελίδα

την εξαγωγή του ντόπιου κρασιού στα κλασικά και ελληνιστικά χρόνια, ενώ στη θέση Κουμαρόραχη επιφανειακά ευρήματα σχετίζονται με την παραγωγή κρασιού.

Την ίδια εποχή στα πλατώματα της Δ. Αλονήσου παρατηρείται μεγάλος αριθμός αγροτικών εγκαταστάσεων, περιοδικά ή ευκαιριακά κατοικημένων.

Στη θέση Γκαρμπίτσες υπάρχει κυκλική οχυρωμένη αγροικία κλασικών χρόνων, χαρακτηριστική στα περισσότερα νησιά του Αιγαίου, ενώ στο Καλαμάκι έπειτα από πρόσφατη επιφανειακή έρευνα βρέθηκε καμίνι της ύστερης ρωμαιοκρατίας.

Κυρά Παναγιά (αρχαία Αλδώνησος)

Στην Κυρά Παναγιά εκτός από το νεολιθικό οικισμό στον Αγ. Πέτρο έχουν εντοπισθεί δύο οχυρωμένα πολιίσματα στα δύο φυσικά λιμάνια του νησιού, στον Πλανήτη και στον Αγ. Πέτρο, που κατοικούνται από τα κλασικά έως και τα ρωμαϊκά χρόνια. Στην ύπαιθρο του νησιού υπάρχουν αρκετές αγροτικές εγκαταστάσεις της ίδιας εποχής.

Σκάντζουρα

Στο νησί Σκάντζουρα – την αρχαία «Σκάνδιρα» – (Πλίνιος, Hist.

Nat., IV, XII, 72) στη θέση Κουρούπι έχει εντοπισθεί οχυρωμένη εγκατάσταση ελληνιστικής εποχής, ενώ στην ύπαιθρο γύρω από το παλιό μοναστήρι υπάρχουν ίχνη αγροτικών εγκαταστάσεων ιστορικών χρόνων.

Η ίδια ανθρώπινη δραστηριότητα σ' αυτή την εποχή πιστοποιείται σε όλες τις νησίδες του Αρχιπελάγους (Ψαθούρα, Παππούς, Γράμιζα, Κόρακας), γεγονός που αποδεικνύει ότι τα σημερινά «Ερημόνησα» στην αρχαιότητα δεν παρουσίαζαν τη σημερινή δημογραφική και πολιτιστική κρίση, την υποβάθμιση και ερήμωση της υπαίθρου.

Είναι επιτακτική ανάγκη το υπουργείο Πολιτισμού, το ΥΠΕΧΩΔΕ, που ασκεί τον έλεγχο του Θαλάσσιου Πάρκου και οι τοπικοί φορείς που γνωρίζουν και ζουν καθημερινά τα προβλήματα της περιοχής να προχωρήσουν σε λύσεις, ώστε να διατηρηθεί ο φυσικός και πολιτιστικός χαρακτήρας αυτής της περιοχής του Αιγαίου.

Η πολιτιστική κληρονομιά, το φυσικό και ιστορικό περιβάλλον είναι υπόθεση όλων μας, δεν διατηρείται και δεν αναδεικνύεται ούτε με ευχολόγια ούτε με ψυχρές νομοθετικές ρυθμίσεις που δεν εφαρμόζονται και καταπατούνται καθημερινά.

Το σπήλαιο Γιούρων

Ανασκαφή με μοναδικά ευρήματα κατοίκησης στη μεσολιθική περίοδο

Του Δρ. **Αδαμάντιου Σάμψων**

Εφόρον Αρχαιοτήτων

ΤΟ ΣΠΗΛΑΙΟ του Κύκλωπα, το μεγαλύτερο των Βορείων Σποράδων, βρίσκεται στο νησί Γιούρα, το οποίο σήμερα είναι ακατοίκητο και ανήκει στα ερημόνησα του Βορείου Αιγαίου. Απέχει από την Αλόνησο 16 ναυτικά μίλια και παρουσιάζει ιδιαίτερο οικολογικό ενδιαφέρον αφού στο τραχύ και δύσβατο έδαφός του ζει ένα σπάνιο είδος αιγάγρου, που σήμερα είναι υπό προστασία. Οι παλαιότερες μαρτυρίες που έχουμε για το είδος αυτό προέρχονται από περιηγητές του 16ου και 17ου αιώνα.

Το νησί είναι αλίμενο, ενώ οι ακτές του έχουν υποστεί μεγάλη διάβρωση και είναι κρημνώδεις. Στο εσωτερικό του όμως διατηρούνται ακόμη υπολείμματα δάσους, το οποίο καταστράφηκε από την εντατική βόσκηση, από πυρκαγιές και από υλοτόμηση τους τελευταίους αιώνες. Το σπήλαιο βρίσκεται σε υψόμετρο 150 μ. στη νότια πλευρά του νησιού. Η είσοδος του που βλέπει προς τη θάλασσα είναι πλατιά και οδηγεί σε ευρύχωρη αίθουσα διαστάσεων 40x50 μ. περίπου και υψ. 15 μ. Ο διάκοσμος του σπηλαίου είναι πλουσιότατος αλλά έχει παύσει από πολλού χρόνου να αναπτύσσεται. Μετά από επιφανειακή έρευνα και αφού εντοπίστηκαν λείψανα εκεί κατοίκησης διαφόρων εποχών αποφασίστηκε να αρχίσει μια συστηματική ανασκαφή.

Οι ανασκαφές άρχισαν το 1992 και τελείωσαν το 1995, επεκτάθηκαν δε κυρίως στην πρώτη αίθουσα πολύ κοντά στην είσοδο, όπου υπάρχει μεγάλη πυκνότητα κατοίκησης, ενώ στο εσωτερικό του η έρευνα δεν απέδωσε παρά λίγα δείγματα χρήσης κατά την κλασική, ελληνιστική και ρωμαϊκή περίοδο. Ιδιαίτερα οι ρωμαϊκοί χρόνοι (1ος-2ος μ.Χ. αι.) αντιπροσωπεύονται από πλούσια ευρήματα σε όλους τους χώρους του σπηλαίου, κυρίως λύχνους. Εκ τούτου συνάγεται ότι το έγκοιλο είχε χρησιμοποιηθεί εντατικά κατά την περίοδο εκείνη και πιθανώς αποτελούσε ένα ιερό.

Ευρήματα

Ενα μεγάλο μέρος των επιχώσεων του σπηλαίου χρονολογείται στη νεολιθική περίοδο (6500-4000 π.Χ.) και καλύπτει την Αρχαιότερη, μέση και το πρώιμο τμήμα της Νεότερης Νεολιθικής. Ηδη από τα πρώιμότερα νεολιθικά στρώματα προήλθε γραπτή κεραμική, η οποία στην επόμενη φάση (Μέσα Νεολιθική, αρχές 6ης χιλιετίας π.Χ.) φτάνει σε ύψιστη τελειότητα με διακοσμητικά θέματα που είναι επηρεασμένα από την υφαντική ή κεντητική τέχνη της εποχής. Πρόκειται για θραύσματα 20 περίπου



Κεραμική εμπνευσμένη από την υφαντική. Γραπτή κεραμική συναντάμε στα πρώιμότερα νεολιθικά στρώματα, αλλά στην επόμενη φάση (μέση νεολιθική, αρχές 6ης χιλιετίας) φθάνει σε ύψιστη τελειότητα.

σφαιρικών κλειστών αγγείων που βρέθηκαν όλα μαζί σε συγκεκριμένο χώρο του σπηλαίου. Παρόμοια διακοσμημένα αγγεία είχαν βρεθεί παλαιότερα στο νεολιθικό οικισμό του Αγίου Πέτρου της Κυρά - Παναγιάς, ενώ απουσιάζουν εντελώς από άλλες περιοχές εκτός των Β. Σποράδων. Φαίνεται ότι πρόκειται για ντόπιο εργαστήριο με ιδιαιτερότητες στη διακόσμηση που λειτούργησε στις Β. Σποράδες και αποτελεί ένα από τα κύρια χαρακτηριστικά του «πολιτισμού Γιούρων - Κυρά Παναγιάς». Στη φάση αυτή υπήρχαν σχέσεις με τη Θεσσαλία, την Εύβοια και άλλα νησιά του Αιγαίου καθώς και με την Μ. Ασία και τη Βαλκανική. Λεπίδες πυριτόλιθου που είχαν χρησιμοποιηθεί ως δρεπάνια δείχνουν ότι στο νησί εξασκούσαν κάποιες γεωργικές δραστηριότητες, παρόλο που οι χώροι για καλλιέργειες είναι πολύ περιορισμένοι. Ο ίδιος τύπος εργαλεί-

ου έχει βρεθεί και σε νεολιθικούς οικισμούς της Θεσσαλίας, σε στρώματα της Αρχαιότερης και Μέσης Νεολιθικής (7η-6η χιλιετία π.Χ.) ενώ το υλικό (πυριτόλιθος με μελί απόχρωση) έχει άμεσες σχέσεις με την δυτική Βουλγαρία, όπου εντοπίζεται η μοναδική πηγή του.

Στη Νεότερη Νεολιθική Ι (5η χιλιετία π.Χ.) η χρήση του σπηλαίου έγινε πιο εντατική και οι άνθρωποι ασχολούνταν περισσότερο με την κτηνοτροφία, όπως έδειξαν οι τεράστιες ποσότητες οστών ζώων. Παράλληλα υπήρχαν και κυνηγετικές δραστηριότητες.

Μεσολιθική περίοδος

Το μεγαλύτερο όμως ενδιαφέρον στο σπήλαιο του Κύκλωπα παρουσιάζουν τα βαθύτερα στρώματα, στις τομές που ανοίχτηκαν κοντά στην είσοδο, τα οποία ανήκουν στη Μεσολι-

θική περίοδο και χρονολογούνται από την 9η μέχρι την 7η χιλιετία π.Χ. Πρόκειται για επάλληλα δάπεδα κατοίκησης πάνω στα οποία βρέθηκαν εστίες και υπολείμματα τροφών που συνίστανται σε εκατοντάδες χιλιάδες οστών ζώων, πουλιών και κυρίως ψαριών. Σε όλα τα μεσολιθικά στρώματα υπήρχαν επίσης τεράστιες ποσότητες θαλάσσιων οστρέων και σαλιγκαριών. Η παρουσία των τελευταίων δείχνει συνθήκες υγρασίας, πράγμα που έχει διαπιστωθεί για την περίοδο αυτή από παλαιοκλιματικές μελέτες.

Η Μεσολιθική περίοδος είναι μια φάση που παρεμβάλλεται ανάμεσα στην Παλαιολιθική και τη Νεολιθική και μέχρι σήμερα στον ελληνικό χώρο είναι πολύ σπάνια αφού έχει βρεθεί μόνο στη Θεόπετρα Καλαμπάκας, στην Αττική και στην Πρόσοιμα και Φράγγχι της Αργολίδας. Για πρώτη φορά βρίσκεται στο χώρο του Αιγαίου και μάλιστα σε ένα τόσο απομονωμένο νησί όπως τα Γιούρα.

Ξεχωριστά ευρήματα

Ανάμεσα στα άλλα ευρήματα ξεχωρίζουν τα αγκίστρια από οστό ζώου (45 περίπου) παρόμοια με τα οποία δεν έχουν βρεθεί πουθενά μέχρι σήμερα στον ελληνικό χώρο. Πρόκειται για αγκίστρια ψαρέματος διαφόρων μεγεθών από 6 χιλιοστά μήκος μέχρι 7 εκατοστά. Χαρακτηριστικό είναι ότι ουσιαστικά η μορφή των αγκιστριών δεν έχει αλλάξει μέχρι σήμερα, κάτι που αποδεικνύει ότι είχε προηγηθεί μια μακρά εμπειρία και είχε δημιουργηθεί μια εξειδίκευση στον τομέα της αλιείας.

Επίσης υπάρχουν κοσμήματα από όστρεο, πεταλίδες που έχουν διασκευασθεί σε κουτάλια καθώς και ένα πλήθος από λίθινα και οστέινα εργαλεία. Ενα σημαντικό εύρημα ήταν τμήμα ανθρώπινου κρανίου που βρέθηκε το 1995 στα βαθύτερα στρώματα της ανασκαφής και χρονολογείται στην 9η χιλιετία π.Χ. Η μελέτη του από τον ανθρωπολόγο Ν. Πουλιανό έδειξε ότι ανήκε σε μία γυναίκα ηλικίας 65-70 χρόνων, που θεωρείται σπάνια περίπτωση αν αναλογισθούμε τον χαμηλό μέσον όρο θνησιμότητας της εποχής.

Συστηματική αλιεία

Τα μεσολιθικά ευρήματα του σπηλαίου του Κύκλωπα αποδεικνύουν ότι πριν από 10.000 χρόνια οι ένοικοι του σπηλαίου εκτός από το κυνήγι ζώων, κυρίως πτηνών, ασχολούνταν συστηματικά με τη συλλογή θαλάσσιων οστρέων (πεταλίδες, μύδια) και με το ψάρεμα. Υπάρχει ένας τεράστιος όγκος οστών ψαριών, μέσα στον οποίο η αρχαιοϊχθυολόγος J.

Συνέχεια στην 22η σελίδα



Αγκίστρια από οστά ζώων της μεσολιθικής περιόδου. Είναι από τα ευρήματα του σπηλαίου του Κύκλωπα, που ξεχωρίζουν γιατί παρόμοια δεν έχουν βρεθεί αλλού στον ελληνικό χώρο.



Η δυτική ακτή των Γιούρων. Σε υψόμετρο 150 μέτρων βρίσκεται το σπήλαιο του Κύκλωπα, το μεγαλύτερο των Β. Σποράδων. Το σπήλαιο αποτελεί μέχρι στιγμής την αρχαιότερη θέση του νησιωτικού Αιγαίου.

Συνέχεια από την 21η σελίδα

Powell έχει αναγνωρίσει όλα τα είδη των ψαριών που υπάρχουν σήμερα στη θαλάσσια περιοχή των Γιούρων. Επομένως δεν πρόκειται για περιστασιακό ψάρεμα αλλά πιθανώς για συστηματικές και οργανωμένες αλιευτικές αποστολές, κατά τις οποίες εφαρμόζονταν εξελιγμένες τεχνικές αλιείας, όπως δείχνουν τα οστέινα αγκίστρια. Η εύρεση σκελετών πολύ μεγάλων ψαριών, κυρίως τοννοειδών, δείχνει ότι οι ψαράδες της τόσο πρώιμης αυτής περιόδου είχαν φτάσει και σε προηγμένες τεχνικές ναυσιπλοΐας. Χωρίς ικανά σκάφη δεν θα ήταν δυνατόν να αντιμετωπίσουν τις άστατες καιρικές συνθήκες και την επικίνδυνη θάλασσα του Βόρειου Αιγαίου. Επίσης η παρουσία σε μεσολιθικά στρώματα του σπηλαίου εργαλείων οψιανού της Μήλου αποτελεί μία άλλη σημαντική μαρτυρία για προηγμένη ναυσιπλοΐα στους χρόνους αυτούς. Ο Πολωνός ειδικός σε λίθινα εργαλεία J. Kozłowski κατά τη μελέτη του υλικού των Γιούρων διαπίστωσε ότι υπάρχουν ομοιότητες με μικρολιθικά εργαλεία της Ν.Δ. Μ. Ασίας (περιοχής Αττάλειας) και πιθανώς επαφές των χρηστών του σπηλαίου των Γιούρων με τους εκεί πληθυσμούς. Παράλληλα ο Τούρκος Μ. Ozdogan αναφέρει άμεσες σχέσεις του υλικού των Γιούρων με την προνεολιθική ΒΔ Μ. Ασία.

Δεν αποκλείεται η ειδίκευση των προϊστορικών πληθυσμών του Βορείου Αιγαίου στο ψάρεμα να ήταν αποτέλεσμα μιας παράδοσης που η

αρχή της ανάγεται στους τελευταίους παλαιολιθικούς χρόνους. Στη Μέση και Ανώτερη Παλαιολιθική (50.000–10.000 πριν από σήμερα) λόγω της μεγάλης καθόδου της θαλάσσιας στάθμης τα νησιά των Σποράδων ήταν ενωμένα με τη Θεσσαλία.

Για τον λόγο αυτό στις επιφανειακές έρευνες που διενεργήσαμε τα τελευταία χρόνια σε όλα τα ερημονήσια βρέθηκαν λείψανα παλαιολιθικής κατοίκησης. Είναι πολύ πιθανόν ότι στο τέλος της τελευταίας Παγετώδους, όταν σοβαρές γεωλογικές και κλιματολογικές ανακατατάξεις έλαβαν χώρα στις Β. Σποράδες, προϊστορικοί πληθυσμοί εστράφησαν σε μορφές οικονομίας που είχαν σχέση με τη θάλασσα, ίσως λόγω αφθονίας της περιοχής σε αλιεύματα, που υπήρχε ακόμη μέχρι πρόσφατα.

Αξίζει να σημειωθεί ότι οι αλιευτικές δραστηριότητες μειώνονται δραστικά στην Αρχαιότερη και Μέση Νεολιθική (7η–6η χιλιετία π.Χ.), κάτι

που έχει διαπιστωθεί και στον Άγιο Πέτρο της Κυρά-Παναγιάς. Στη Νεότερη Νεολιθική εκτός από τη μειωμένη συλλογή οστρέων η αλιεία φαίνεται ότι σχεδόν δεν υπάρχει.

Εκτός από τις τροφοπαραγωγικές αυτές δυνατότητες των Β. Σποράδων, φαίνεται ότι υπήρχαν και άλλοι λόγοι της ανθρώπινης παρουσίας στο χώρο αυτό ήδη από τους παλαιολιθικούς χρόνους. Η αλυσιδα των νησιών των Σποράδων, από την Ψαθούρα ως τη Σκιάθο, εξυπηρετούσε την προϊστορική ναυσιπλοΐα και αποτελούσε μια θαλάσσια οδό γι' αυτούς που έπλεαν από την κυρίως Ελλάδα στη Μ. Ασία και από το βόρειο Αιγαίο στο νότιο. Είναι εξακριβωμένο ότι η ναυσιπλοΐα γινόταν κυρίως μέσω του Ευβοϊκού κόλπου, γιατί έτσι αποφεύγονταν η επικίνδυνη ανοιχτή θάλασσα ανατολικά της Εύβοιας.

Μοναδικότητα

Για όλους αυτούς τους λόγους



Οψιανός από το σπήλαιο του Κύκλωπα. Η παρουσία σε μεσολιθικά στρώματα εργαλείων οψιανού της Μήλου αποτελεί σημαντική μαρτυρία για την προηγμένη ναυσιπλοΐα στους χρόνους αυτούς.

πρέπει να τονιστεί η μοναδικότητα του σπηλαίου των Γιούρων, το οποίο αποτελεί την αρχαιότερη μέχρι στιγμής θέση του νησιωτικού Αιγαίου.

Η μελέτη των ζωικών καταλοίπων (οστών ζώων, πουλιών, ψαριών, οστρέων) όσο και των φυτικών (κάρβουνα, σπόροι φυτών, κόκκοι γύρης), σε συνδυασμό με τη μελέτη των μεταβολών της θαλάσσιας στάθμης και του παλαιοκλίματος, πρόκειται να δώσουν μια ολοκληρωμένη εικόνα της κατοίκησης των Γιούρων στη μεσολιθική και νεολιθική περίοδο. Αξίζει να αναφέρουμε ότι χάρη στους ερευνητές του «Δημόκριτου» Γ. Μανιάτη και Γ. Φακορέλλη χρονολογούνται με C 14 τρία διαφορετικά οργανικά υλικά (άνθρακας, πεταλίδες, χερσαία μαλάκια), κάτι που γίνεται πρώτη φορά στην Ελλάδα και πρόκειται μελλοντικά να αποτελέσει τη βάση για τις περαιτέρω ραδιοχρονολογήσεις στο χώρο του Αιγαίου.

Βιβλιογραφία

- N. Efstration, *Agios Petros. A neolithic site in the Northern Aegean*, 1985.
- A. Sampson, *Excavation at the cave of Cyclope on Youra, Alonnesos*, στο E. Afram – Stern, *Agaische Fruhzeit*, Wien 1996.
- A. Sampson, *La grotte du Cyclope; an abri de pecheurs prahistoriques?*, *Archeologia* 328 1996, 54.
- A. Sampson, *The neolithic and mesolithic occupation of the cave of Cyclope, Youra, Alonnesos*, BSA (υπό έκδοση).
- Φακορέλλης Γ. – Γ. Μανιάτης, *Οι ραδιοχρονολογήσεις από το σπήλαιο του Κύκλωπα και η ανακάλυψή του 1η C στο Αιγαίο*, στο Α. Σάμψων, *η αρχαιολογική έρευνα στις Β. Σποράδες* (υπό έκδοση).

Ανασκαφή στον Άγιο Πέτρο

Ο πρωιμότερος χρονολογικά οργανωμένος οικισμός του νησιωτικού Αιγαίου

Του **Νίκου Ευστρατίου**

Επίκουρου Καθηγητή
Προϊστορικής Αρχαιολογίας ΑΠΘ

Το σύμπλεγμα των Β. Σποράδων όπως φαίνεται και από τις άλλες αρχαιολογικές αναφορές αυτού του αφιερώματος που αναφέρονται στα προϊστορικά χρόνια –η εγκατάσταση της σπηλιάς των Γιούρων– υπήρξε μια πολύ σημαντική περιοχή για την ανασκαφική τεκμηρίωση και κατανόηση του χαρακτήρα της οργανωμένης ανθρώπινης εγκατάστασης στο χώρο του νησιωτικού Αιγαίου. Δεν είναι μόνο τα ευρήματα τα οποία ως αντικείμενα είναι ενδεικτικά της ανθρώπινης παρουσίας στα νησιά που χάνεται στα βάθη της προϊστορίας –8.000 χρόνια πριν από την εποχή μας– ούτε οι υποθέσεις για τις υλικές / τεχνολογικές ικανότητες των προϊστορικών που η γνώση τους επέτρεψε τη συστηματική εγκατάσταση σ' ένα τόσο ιδιόμορφο και απαιτητικό περιβάλλον που προκαλούν θαυμασμό αλλά κυρίως τα γενικότερα ζητήματα πολιτισμικής εξέλιξης τα οποία θίγονται, συζητούνται και συχνά οδηγούνται σε λύση, μέσα από τέτοιου είδους αρχαιολογικές έρευνες.

Πότε εγκαθίστανται οι πρώτοι άνθρωποι στα αιγαιοπελαγίτικα νησιά; Είναι άραγε η πρώτη αυτή εγκατάσταση τόσο αργοπορημένη όσο υποστηρίζει η έρευνα (Νεότερη Νεολιθική) ή πρέπει κανείς να αναζητήσει ομάδες τροφουσλλεκτών και κυνηγών (Παλαιολιθική Εποχή) σε κάποια νησιά όπως δείχνουν πολλά επιφανειακά ευρήματα; Ποια μορφή μπορεί να έχει μια αρχική ανθρώπινη εγκατάσταση σε ένα ιδιόμορφο νησιωτικό περιβάλλον και πώς αυτή μπορεί να εξελιχθεί στο χρόνο κάτω από συνθήκες απομονωτισμού; Μπορεί κανείς να περιμένει φαινόμενα συντηρητικότητας στην πολιτισμική έκφραση μιας τέτοιας προϊστορικής κοινότητας, έλλειψης ανανέωσης ιδεών και μια τάση διατήρησης ενός ανεξάρτητου οικοσυστήματος;

Μια τέτοια *θέση-κλειδί* αποτελεί ο νεολιθικός οικισμός του Αγίου Πέτρου που εντοπίστηκε πάνω στο μικρό ομώνυμο νησάκι από τον αείμνηστο καθηγητή Δημήτρη Θεοχάρη το 1969, έφορο τότε του Μουσείου του Βόλου. Ο Δ. Θεοχάρης από την πρώτη στιγμή διέγινωσε τη σπουδαιότητα της θέσης και προχώρησε σε ανασκαφές (1969–1971), οι οποίες επανεληφθησαν, μετά τον πρόωρο χαμό του πρωτοπόρου ερευνητή στις αρχές της δεκαετίας του 1980 από τον υπογράφωντα που έκανε και την τελική δημοσίευση του υλικού λίγα χρόνια αργότερα*. Ο Αγ. Πέτρος είναι ένα νησάκι λίγων δεκάδων τετρ. μετρ. που βρίσκεται στον ομώνυμο όρμο, στη νότια πλευρά της Κυρα



Μια άποψη από την υποβρύχια καταγραφή και μελέτη του βυθισμένου νεολιθικού οικισμού από την ερευνητική ομάδα του Cambridge με επικεφαλής τον γνωστό ερευνητή της υποβρύχιας αρχαιολογίας Nick Flemming. Η διερεύνηση των νεολιθικών επιχώσεων στον πυθμένα της θάλασσας, σε βάθος που κυμαίνεται από 4 μέχρι 7 μέτρα, ήταν ιδιαίτερα επίπονη αφού έγινε χωρίς ιδιαίτερο καταδυτικό εξοπλισμό και μόνο με τη χρήση αναπνευστήρα. Εξαιτίας της έλλειψης ρευμάτων στον όρμο, οι υποβρύχιες επιχώσεις βρέθηκαν σχεδόν αδιάτακτες, όπως έδειξαν οι δειγματοληψίες που έγιναν από διάφορα σημεία του κάρναβου που δημιουργήθηκε.

– Παναγιάς, ενός ακατοίκητου νησιού λίγα μίλια βόρεια της Αλοννήσου. Η σημερινή βέβαια εικόνα της περιοχής είναι πολύ διαφορετική από αυτή της 3ης χιλιετίας π.Χ. στην οποία τοποθετείται η ακμή του οικισμού του Αγ. Πέτρου. Οι αιτίες είναι πολλές, με κυριότερες την άνοδο της στάθμης της θάλασσας εξαιτίας ευρύτερων κλιματολογικών φαινομένων και την έντονη σεισμικότητα της περιοχής. Έτσι το σημερινό νησάκι αποτελούσε το άκρο ενός ακρωτηρίου της Κυρά-Παναγιάς στη δυτική πλευρά του οποίου κτίστηκε αμφιθεατρικά ένα μικρό χωριό γύρω στο 6.000 π.Χ.

Πρόκειται για το ίδιο ακρωτήριο που τις επόμενες χιλιετίες μετατράπηκε σε νησί λόγω κυρίως της άνοδου της θαλάσσιας στάθμης με ένα ρυθμό που υπολογίζεται σε ένα μέτρο κάθε χίλια χρόνια. Η διαδικασία αυτή, όπως ήταν φυσικό, βύθισε το μεγαλύτερο μέρος του κατοικημένου χώρου, αφήνοντας πάνω από τα νερά μόνο κάποια σπίτια στην περιφέρεια του οικισμού, τα οποία και αποκαλύφθηκαν στη διάρκεια των α-

νασκαφών. Το εντυπωσιακό στην περίπτωση του Αγ. Πέτρου είναι ότι τα περισσότερα από τα ευρήματα του οικισμού, αρχιτεκτονικά ή κινητά, κατόρθωσαν να διατηρηθούν σε πολύ καλή κατάσταση, χωρίς να επηρεαστούν από το θαλασσινό περιβάλλον, αν και το βάθος της επίχωσης δεν ξεπερνούσε το 1,50 μ.

Ευρήματα

Στις ανασκαφές που πραγματοποιήθηκαν βρέθηκαν: 1. πολλά αρχιτεκτονικά λείψανα όπως λίθινα ορθογώνια και αψιδωτά κτίσματα, 2. σημαντικές ποσότητες κεραμικής σε πολλά σχήματα κα διακοσμητικά μοτίβα (μονόχρωμα, εγχάρακτα, γραπτά) που δείχνουν σχέσεις της κοινότητας με την απέναντι Θεσσαλία, αλλά ταυτόχρονα περιγράφουν και μια εντελώς ιδιαίτερη πολιτιστική παράδοση, 3. πήλινα και λίθινα ειδώλια, μοναδικά ως προς την τεχνολογία τους σ' όλο τον ελλαδικό χώρο.

Πολλά από αυτά φανερώνουν επαφές εκτός από τη Θεσσαλία και με άλλες μακρινές περιοχές –και αυτό

Αυτό σημαίνει ότι μια μελλοντική υποβρύχια ανασκαφή σ' αυτό τον μοναδικό πρώιμο νησιωτικό οικισμό του Αιγαίου –που σύμφωνα με όλες τις ενδείξεις διατηρείται σε άριστη κατάσταση– ίσως φέρει στο φως εντυπωσιακά αντικείμενα, φωτίζοντας πλευρές της καθημερινής ζωής της προϊστορικής κοινότητας που συνδέονται με τη ναυσιπλοΐα σ' αυτήν την τόσο πρώιμη εποχή (αγκυροβόλια, άγκυρες κ.λπ.). Ίσως ακόμη μια τέτοια προσπάθεια αναδείξει και μια άλλη εξαιρετικά ενδιαφέρουσα πλευρά της υποβρύχιας έρευνας στην Ελλάδα, που μέχρι σήμερα, δυστυχώς, φαίνεται ότι μονοπωλείται από τα ναυάγια.

είναι πολύ σημαντικό– όπως η Μ. Ασία (Ανατολία) και τα Βαλκάνια, 4. παιδικές ταφές που βρέθηκαν σε κοιλοότητες του φυσικού βράχου, 5. μικρά και μεγάλα εργαλεία από κόκαλο, πέτρα και πυριτόλιθο αλλά κυρίως οψιανό που μεταφέρονταν από τη Μήλο, 6. πήλινα αντικείμενα όπως υφαντικά βάρη και πολλά εργαλεία άγνωστης χρήσης, ίσως σχετιζόμενα με αλιευτικές δραστηριότητες και τέλος, 7. υπολείμματα τροφής όπως κόκαλα εξημερωμένων αιγοπροβάτων, γουρουινών, αγελάδων, ψαριών, πουλιών και στρειδιών, που δείχνουν ότι η προϊστορική κοινότητα του Αγ. Πέτρου είχε μια πλούσια παραγωγική βάση.

Υποβρύχια έρευνα

Ιδιαίτερα ενδιαφέρουσα αποδείχθηκε και η υποβρύχια έρευνα που έγινε στο πλαίσιο της ανασκαφής από ομάδα αρχαιολόγων του Πανεπιστημίου του Cambridge με σκοπό την καταγραφή της συνολικής οικιστικής διάταξης του νεολιθικού οικισμού.

Συνέχεια στην 24η σελίδα



Το νησάκι του Αγίου Πέτρου, προφυλαγμένο από όλους τους καιρούς, στον ομώνυμο όρμο της Κυρά Παναγιάς (λήψη από ΒΑ). Διακρίνεται το μικρό νησί Φαγκρού και αχνά στο βάθος το βόρειο άκρο της Αλοννήσου. Γεωμορφολογικές έρευνες έδειξαν ότι στα χρόνια της νεολιθικής εποχής το νησάκι αποτελούσε την άκρη ενός μικρού ακρωτηρίου της Κυρά Παναγιάς, στην κατωφέρεια του οποίου αναπτυσσόταν ο οικισμός του Αγ. Πέτρου. Άλλες μικροπεριβαλλοντικές μελέτες (κατεύθυνση ανέμων σε όλη τη διάρκεια του χρόνου, κυματισμός κ.λπ.) απέδειξαν ότι η επιλογή της τοποθεσίας για την ίδρυση του μόνιμου νεολιθικού οικισμού τα χρόνια εκείνα δεν ήταν τυχαία, αφού ο όρμος αυτός αποτελούσε ένα από τα ασφαλέστερα ναυτικά καταφύγια στην περιοχή των Β. Σποράδων. Μια τέτοια διαπίστωση είναι πολύ σημαντική, αφού εντάσσει την ανθρώπινη παρουσία στην περιοχή σε ένα ευρύτερο πλαίσιο συνθηκών που επικρατούσαν στο Αιγαίο 8.000 χρόνια πριν από σήμερα, με κύριο χαρακτηριστικό τη ναυσιπλοΐα, η οποία ίσως δεν ήταν ευκαιριακή αλλά οργανωμένη και συστηματική και ανταποκρινόταν σε συγκεκριμένες κοινωνικοοικονομικές απαιτήσεις.

Συνέχεια από την 23η σελίδα

σμού –συμπεριλαμβανομένου και του βυθισμένου τμήματός του–, της αναγνώρισης της γεωλογικής δυναμικής της περιοχής (σεισμικότητα, επίδραση κυμάτων, αλλαγές της θαλάσσιας στάθμης) και την κατανόηση του χαρακτήρα της εγκατάστασης (εποχική, μόνιμη). Ακόμη έγινε και μια πετυχημένη προσπάθεια διερεύνησης, ανασκαφικά, των υποθαλάσσιων αρχαιολογικών επιχώσεων του οικισμού με στόχο να εξακριβωθεί ο βαθμός διατήρησης των βυθισμένων νεολιθικών επιχώσεων, η θέση των ευρημάτων και τελικά η προοπτική μιας μελλοντικής υποβρύχιας ανασκαφής.

Πρωιμότερος οικισμός

Η συνολική εκτίμηση των ερευνών και ευρημάτων στον νεολιθικό οικισμό του Αγ. Πέτρου περιγράφουν μια ακμαία ανθρώπινη εγκατάσταση του μέσου της 6ης χιλιετίας π.Χ., του τέλους δηλαδή της λεγόμενης Πρωίμης Νεολιθικής περιόδου.

Πρόκειται για τον πρωιμότερο χρονολογικά οργανωμένο οικισμό του αιγαίου χώρου, αν εξαιρέσει κανείς τον νεολιθικό οικισμό της Κνωσού στην Κρήτη (που εξαιτίας του μεγέθους της δεν αποτελεί ένα τυπικό νησιωτικό παράδειγμα), και τη σπηλιά των Γιούρων όπου πιθανότατα η εγκατάσταση είναι εποχική και δεν συνιστά οργανωμένο οικισμό. Ολα δείχνουν ότι ο Αγ. Πέτρος είναι μια μόνιμη νησιωτική εγκατάσταση λίγων δεκάδων οικογενειών που αποκαλύπτει με τον πιο ολοκλη-

ρωμένο τρόπο τα κυρίαρχα χαρακτηριστικά αυτού που θα μπορούσε να ονομαστεί νησιωτικός αιγαίοπελαγίτικος πολιτισμικός χώρος. Είναι μια περιοχή που φαίνεται ότι μέσα από ίσως παλαιότερα δίκτυα επικοινων-

ιών και ανταλλαγών (Παλαιολιθικά χρόνια) είχε κατορθώσει να διαμορφώσει ένα ξεχωριστό πολιτιστικό στίγμα με χαρακτηριστικά έντονης οικονομικής δραστηριότητας (γεωργία, κτηνοτροφία, ψάρεμα) επικοινων-



Αρχιτεκτονικά λείψανα πάνω στο νησάκι του Αγ. Πέτρου. Τα κτίσματα που αποκαλύφθηκαν ήταν κυρίως ορθογώνια και φτιαγμένα από επιλεγμένες πέτρες και βράχους. Υπολογίζεται ότι το τμήμα που βρίσκεται σήμερα πάνω στο νησάκι και ανασκάφηκε ανήκει στην περιφέρεια του οικισμού, αφού το κύριο τμήμα του είναι σήμερα βυθισμένο εξαιτίας των ευστατικών αλλαγών. Μπορεί ακόμη να διακρίνει κανείς και το συνολικό βάθος της νεολιθικής επίχωσης.

νίας (ναυσιπλοΐα) και ανταλλαγών (διακίνηση προϊόντων, «ανταλλάξιμων» υλικών όπως ο οψιανός) με γειτονικές (Θεσσαλία) ή και πιο μακρινές (Ανατολία, Βαλκάνια) γεωγραφικές περιοχές. Πρόκειται για μια εικόνα, που όσο αχνή και αν είναι ακόμη, εξαιτίας των λιγοστών αρχαιολογικών ευρημάτων, αρχίζει σιγά – σιγά να διαγράφεται με χαρακτηριστικά δυναμικά, τα οποία δεν θα πρέπει κανείς να υποτιμά.

Η εικόνα μιας ολοκληρωμένης νησιωτικής νεολιθικής κοινότητας που προσφέρουν η θέση και τα ευρήματα του Αγ. Πέτρου –λ.χ. η τοποθεσία της, η ιδιαίτερη κεραμική παράδοση και η πρωτότυπη, για όλη την Ελλάδα, ειδωλοπλαστική– οδήγησε τελικά τους αρχαιολόγους στον ορισμό ενός ξεχωριστού «πολιτιστικού κύκλου» που πέρασε στην ελληνική και διεθνή βιβλιογραφία ως «Πολιτισμός του Αγ. Πέτρου» και ο οποίος σήμερα, ιδιαίτερα μετά τα σημαντικότερα ευρήματα της λεγόμενης σπηλιάς του Κύκλωπα στο διπλανό νησάκι των Γιούρων –με τα οποία έχει άμεση σχέση– έρχεται να επιβεβαιώσει εντυπωσιακά τον κεντρικό ρόλο των Β. Σποράδων στις γενικότερες εξελίξεις του ελλαδικού χώρου στα σημαντικά χρόνια της εμφάνισης των πρώτων οργανωμένων γεωργοκτηνοτροφικών κοινοτήτων στη νοτιοανατολική Ευρώπη.

Βιβλιογραφικές αναφορές

* N. Efstratiou, 1985. Agios Petros A. Neolithic Site in Northern Sporades. Aegean Relationships During the 6th Millennium BC. BAR, Oxford.

Το ναυάγιο της Περιστεράς

Το μεγαλύτερο εμπορικό πλοίο της κλασικής περιόδου που έχει βρεθεί μέχρι σήμερα

Της **Ελπίδας Χατζηδάκη**

Αρχαιολόγος της Εφορείας Εναλίων Αρχαιοτήτων

ΒΡΙΣΚΟΜΑΣΤΕ στο τελευταίο τέταρτο του 5ου π.Χ. αιώνα, μία παραγμένη περίοδο κατά την οποία ο Κλασικός Πολιτισμός υφίσταται μεγάλες αλλαγές.

Η Αθήνα του Περικλή, ύστερα από 27 έτη πόλεμο με την Σπάρτη, τελικά ηττάται. Ταυτόχρονα, ο Σωκράτης διδάσκει φιλοσοφία στον Πλάτωνα και τον Ξενοφώντα, ο Θουκυδίδης γράφει την Ιστορία του Πελοποννησιακού Πολέμου, ο Αριστοφάνης την Λυσιστράτη, ο Σοφοκλής τον Οιδίπου επί Κολωνώ και ο Ευρυπίδης τις Βάκχες. Στην Ακρόπολη κατασκευάζεται ο παράξενος σε ομορφιά ιωνικός ναός, το Ερεχθείον με τις Καρυάτιδες και ο Ναός της Αθηνάς Νίκης με τα πανέμορφα γλυπτά της Νίκης στη ζωφόρο, ενώ αντίθετα η αγγειογραφία εικονίζει λυπηρές σκηνές αποχωρισμού επάνω σε λυκήθους της τεχνικής του άσπρου φόντου.

Το κέντρο όλων των παραπάνω αριστουργημάτων ήταν η Αθήνα, η οποία παρ' όλη την ήττα της, εξακολουθούσε να ηγείται του Κλασικού κόσμου, όχι μόνο στις τέχνες αλλά και στην οικονομία. Η Αθήνα ήταν η κυρίαρχος ναυτική δύναμη στη Μεσόγειο και το εμπόριο της εξαπλώθηκε μέχρι τη Ρωσία και τη Μαύρη Θάλασσα όπου εξήγαγε μερικά από τα κομψότερα κεραμικά σκεύη καθημερινής χρήσης.

Αδιατάραχτο

Ενα τεκμήριο αυτής της εμπορικής υπερδύναμης ανακαλύφθηκε πρόσφατα στο βυθό της μικρής νησίδας της Περιστεράς Αλοννήσου, με τον εντοπισμό ενός κλασικού εμπορικού πλοίου, πολύ μεγαλύτερο από αυτά που έχουν βρεθεί μέχρι σήμερα. Το πλοίο έκειτο μεγαλόπρεπα στο βάθος των 30 μέτρων και το φορτίο του φαινόταν αδιατάραχτο σαν κάποιος να το είχε ακουμπήσει προσεχτικά στο βυθό της θάλασσας. Ο χρόνος και τα θαλάσσια ρεύματα δεν το επηρέασαν παρά ελάχιστα. Αντίθετα το κάλυψαν με άμμο και διαφύλαξαν το μυστικό του για 2500 περίπου χρόνια.

Το πλοίο βυθίστηκε μεταξύ του 425 και 415 π.Χ. και μετέφερε εμπόρευμα κρασιού από τις οινοπαραγωγικές περιοχές της Βόρειας Ελλάδος, όπως η Μένδη στη Χαλκιδική και τα νησιά των Σποράδων, Σκόπελος και Αλδόννησος.

Η Εφορεία Εναλίων Αρχαιοτήτων υπό τη διεύθυνση της υπογραφομένης ερεύνησε το ναυάγιο τα καλοκαίρια του 1992 και 1993. Αρχικά έγινε μια πλήρης φωτογραφική τεκμηρίωση και τοπογραφική αποτύπωση



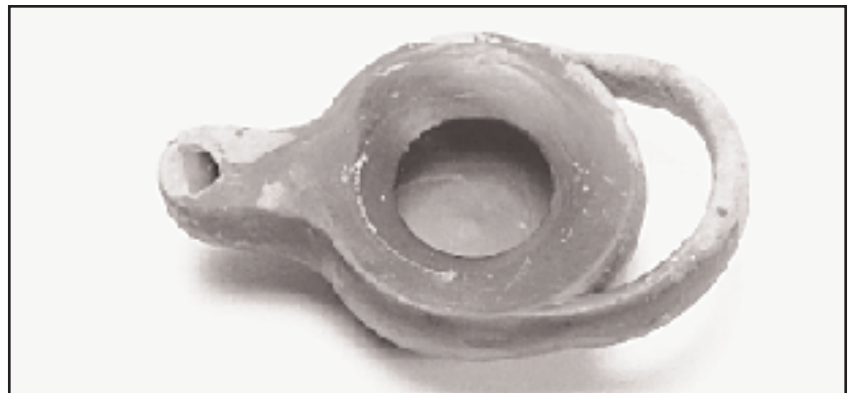
Κύλικας με εμπιέστες διακοσμήσεις. Ανασύρθηκε άθικτος από το μεγάλο ναυάγιο της Περιστεράς.

Ενας μελαμβοφής λύχνος από τα πολλαπλά ευρήματα του βυθισμένου πλοίου.

της υφιστάμενης κατάστασης του ναυαγίου με δυο μεθόδους φωτογραφμετρίας. Μετά το πέρας της αποτύπωσης το ναυάγιο διαιρέθηκε με κνάβο σε 72 τετράγωνα το κάθε ένα διαστάσεων 2x2 μέτρα. Ακολούθησαν ανασκαφικές εργασίες με αναρροφητήρα σε 2 μόνο από τα τετράγωνα, δηλαδή σε 8 τ.μ. από τα 288 τ.μ.

Ευρήματα μοναδικά

Παρ' όλη τη μικρή επιφάνεια ανασκαφής, τα ευρήματα υπήρξαν πολλαπλά και μοναδικά σε σημείο που εντυπωσίασε τον επιστημονικό κόσμο και αποτέλεσε το βασικό άρθρο των επιστημονικών σελίδων της εφημερίδας New York Times. Συνοπτικά το βυθισμένο πλοίο είχε μήκος περίπου 30 μ., πλάτος 10 μ. και επιφανειακά μετρήθηκαν 1.000 εμπορικοί αμφορείς οίνου. Μετά την αφαίρεση της επιφανειακής στρώσης των αμφορέων, ακολούθησε και δεύτερη και τρίτη στρώση. Στο τελευταίο στρώμα βρέθηκε και ανελκυσθήκη μεγάλη ποσότητα μελαμβοφούς κεραμικής όπως κύλικες με εμπιέστες και εγχάρακτες διακοσμήσεις, επιτραπέζια πινάκια, αγγεία πόσεως οίνου, λυχνάρια, χάλκινα σκεύη και πολλά άλλα θραύσματα αγγείων καθημερινής χρήσης. Τα ευρήματα αυτά ανήκαν σε σκεύη συμποσίου και διατηρούνται σε άριστη κατάσταση, σχεδόν όπως πριν από 2.500 χρόνια. Η θαυμάσια τεχνική και το στιλπνό μαύρο χρώμα τους φανέρωνε την αθηναϊκή τους ταυτότητα. Η ανασκαφή σταμάτησε στο επίπεδο του έρματος του πλοίου και ενώ είχαν εντοπισθεί τα πρώτα μαδέρια του ξύλινου σκαριού της με την προοπτική να συνεχισθεί και τα επόμενα έτη.



Συμπεράσματα

Τα συμπεράσματα που βγήκαν από τις δύο αυτές ανασκαφικές περιόδους αναθεωρούν τις προηγούμενες απόψεις σχετικά με την αρχαία ναυπηγική. Η ιδιαιτερότητα του συγκεκριμένου ναυαγίου έγκειται στο μέγεθός του, το οποίο είναι σχεδόν διπλάσιο από αυτό των μέχρι σήμερα γνωστών φορτηγίδων. Τα πλοία της ίδιας περιόδου που έχουν ανασκαφεί στις Ιταλία, Κύπρο και Ισραήλ δεν ξεπερνούν τα 15-16,5 μ. και δεν μετέφεραν φορτίο άνω των 75 τόννων. Αυτό οδήγησε τους μελετητές πλοίων να συμπεράνουν ότι οι μεγάλες φορτηγίδες ήταν άγνωστες στους αρχαίους Έλληνες και ότι ναυπηγήθηκαν μόνο από τους Ρωμαίους 300 χρόνια αργότερα.

Το πλοίο της Περιστεράς αποκάλυψε από τα πρώτα κιόλας 8 τ.μ., ότι εδώ έχουμε μία διαφορετική μέθοδο ναυπηγικής άγνωστη μέχρι σήμερα, την οποία ε γνώριζαν οι Αθηναίοι ήδη από τους κλασικούς χρόνους και που υιοθετήθηκε πολύ αργότερα από τους Ρωμαίους.

Μόνο η φαντασία μπορεί από εδώ

και έπειτα να λειτουργήσει για το τι αναμένεται να βρεθεί στα υπόλοιπα 280 τ.μ. του ναυαγίου, το οποίο μετέφερε πάνω από 4.000 αμφορείς και είχε εκτόπισμα άνω των 120 τόννων. Τι άλλο εμπόρευμα εκτός οίνου, θα μπορούσε να μετέφερε ένα πλοίο Αθηναϊκό πλοίο ενός στόλου που σχεδόν μονοπολούσε το εμπόριο και τη ναυτιλία στο Αιγαίο την εποχή του Πελοποννησιακού Πολέμου; Τι είδους σκάφος ήταν Κέρκουρος, Ολκάς, Κέλης ή Λέμβος; Πώς βυθίστηκε, ήταν πειραματική ενέργεια ή υπερβολικό βάρος σε συνδυασμό με καιρικά φαινόμενα που το οδήγησαν στον υγρό τάφο;

Τέλος σε ποια οικονομική κατάσταση βρισκόταν η εμπορική ναυτιλία την εποχή που η Ελλάδα αλληλοσπαράσεται;

Η ανασκαφή του γνωστού αυτού ναυαγίου, του οποίου η φήμη έφθασε από τη Ρωσία μέχρι την Αμερική, σταμάτησε, μόνο μετά από 2 χρόνια έρευνας. Δυστυχώς, επικράτησαν δυνάμεις πέραν της λογικής και έτσι η ανασκαφή δεν συνεχίστηκε μετά το 1993 με την προβολή δικαιολογιών, οι οποίες δεν ευσταθούν σε καμιά κριτική σκέψη.



Πλήθος αμφορέων οίνου από τη Μένδη Χαλκιδικής και τα νησιά των Β. Σποράδων στον βυθό της θάλασσας. Το ναύαγιο εντοπίστηκε σε βάθος 30 μέτρων και το φορτίο φαινόταν αδιατάραχτο, όπως στη φωτογραφία.



Μία σειρά αγγείων από το κλασικό ναύαγιο της Περιστεράς. Ανήκαν σε σκεύη συμποσίου και ανασύρθηκαν στη διάρκεια της ανασκαφής.

Οινοπαραγωγή και αμφορείς

Οίνος και εργαστήρια αμφορέων στην αρχαία Ικο και το εμπόριό τους στον Εύξεινο Πόντο

Της **Αργ. Δουλγέρη-Ιντζεσίλογλου**

Αρχαιολόγος του Αρχαιολογικού Μουσείου Βόλου

Η ΝΗΣΟΣ ΙΚΟΣ (η σημερινή Αλόνησος) ήταν γνωστή στην αρχαιότητα για την αμπελοκαλλιέργεια και για την οινοπαραγωγή της, όπως και οι γειτονικές της νήσοι Σκίαθος (που διατήρησε το αρχαίο της όνομα) και Πεπάρηθος (η σημερινή Σκόπελος). Μάλιστα η τελευταία κατείχε τα σκήπτρα αυτής της δραστηριότητας στην περιοχή των Βορείων Σποράδων, όπως τουλάχιστον αποδεικνύουν πολλά αρχαία λογοτεχνικά κείμενα, ελληνικά και λατινικά, αλλά και τα υπόλοιπα μέχρι στιγμής δεδομένα της έρευνας. Από τον Ψευδο-Δημοσθένη («Προς την Λακρίτου παραγραφήν», XXXV, 35) κερδίζουμε μια σπουδαία πληροφορία για την ύπαρξη εξαγωγικού εμπορίου οίνου προς τον Εύξεινο Πόντο από ορισμένες πόλεις και νήσους συμμάχους των Αθηνών, ανάμεσα στις οποίες μνημονεύεται και η Πεπάρηθος. Ωστόσο, σύμφωνα με αρχαιολογικές κυρίως ενδείξεις, φαίνεται ότι και η Ικος συμμετείχε ενεργά σε αυτή τη δραστηριότητα της εξαγωγής οίνου, τόσο προς τις αρχαίες πόλεις του Ευξεινού Πόντου όσο και προς άλλες περιοχές του αρχαίου κόσμου.

Η μόνη γραπτή μαρτυρία, που μας κάνει γνωστή την ύπαρξη εκτεταμένης αμπελοκαλλιέργειας στην Ικο, ανήκει στην όψιμη αρχαιότητα (τέλος 2ου – αρχές 3ου αιώνα μ.Χ.) και διασώζεται από το Φιλόστρατο στο έργο του «Ηρωικός» (8, 9–10). Ο συγγραφέας αυτός παραθέτει μια διήγηση για τον Υμναιο, έναν Πεπαρήθιο αμπελουργό, που κατείχε μόνος του ολόκληρη τη νήσο Ικο, όπου καλλιεργούσε αμπέλια. Καθώς έσκαβε, λοιπόν, ο Υμναιος στο αμπέλι του, βρήκε έναν αρχαιότερο τάφο, μέσα στον οποίο κοίτονταν «δωδεκάπηχους νεκρός» που στο κρανίο του φώλιαζε ένα φίδι... Η πληροφορία του Φιλόστρατου, αν και έμμεση, τονίζει ακριβώς τη σημασία της Ικου για την αμπελοκαλλιέργεια. Ακόμη και την εποχή εκείνη, που φαίνεται ότι δεν υπήρχαν στο νησί οργανωμένες πόλεις, που ίσως την είχαν εγκαταλείψει οι κάτοικοί της, εξακολουθούσε να αποτελεί τόπο παραγωγής σταφυλιών και προφανώς οίνου, έστω και αν τη δραστηριότητα αυτή την ασκούσε κάποιος ξένος...

Εργαστήρια αμφορέων

Τα αρχαιολογικά στοιχεία όμως είναι σαφέστερα σε ό,τι αφορά την κατασκευή αμφορέων για την εξαγωγή οίνου από την Ικο. Ήδη πριν από μερικές δεκαετίες ήταν γνωστή η ύπαρξη ενός αρχαίου κεραμικού εργαστηρίου που παρήγαγε αμφορείς, στον όρμο με την εύγλωττη ονομα-



Διάσπαρτα θραύσματα αμφορέων στον όρμο «Τσουκαλιά» Αλοννήσου. Αποψη από ΝΔ της θέσης του εργαστηρίου κατασκευής αμφορέων.

σία «Τσουκαλιά» ή «Τσκαλιά του γιαλό» (σύμφωνα με το γλωσσικό ιδίωμα των Αλοννησίων), στη ΝΔ πλευρά της νήσου, σε απόσταση τριών χιλιομέτρων περίπου από τις δύο σημαντικές αρχαίες πόλεις, τη μια στη χερσόνησο «Κοκκινόκαστρο» και την άλλη στη θέση «Αγ. Ιωάννης», κοντά στο παλιό χωριό της Αλοννήσου. Ενα δεύτερο εργαστήριο κατασκευής αμφορέων, καθώς και ένας κεραμικός κλίβανος, εντοπίστηκαν πρόσφατα στην περιοχή «Καλαμάκια», στην ανατολική παραλία της νήσου, σε απόσταση πέντε περίπου χιλιομέτρων βορείως της χερσονήσου του «Κοκκινόκαστρου». Οι μελλοντικές έρευνες ίσως μας επιφυλάσσουν και άλλες ενδιαφέρουσες ανακαλύψεις...

Στα εργαστήρια κατασκευής αμφορέων της Ικου δεν έχουν πραγματοποιηθεί μέχρι τώρα ανασκαφές. Οι πληροφορίες και τα πρώτα συμπεράσματα αντλούνται από προσεκτική παρατήρηση των επιφανειακών ενδείξεων και μετά από περιουλογή και μελέτη ορισμένων ευρημάτων που είναι διάσπαρτα στην επιφάνεια του εδάφους.

Το εργαστήριο στον όρμο «Τσουκαλιά» αποτελεί την πιο γνωστή και **χαρακτηριστική περίπτωση**, που αξίζει να περιγράψουμε με περισσότερες λεπτομέρειες. Η εικόνα που αντικρύζει κανείς μόλις φθάσει εκεί, είναι πολύ εντυπωσιακή. Αμέτρητα τμήματα οξυπύθμενων αμφορέων, μικρά και μεγάλα, χείλη, λαιμοί, λαβές, πόδια, βρίσκονται διάσπαρτα σε

μεγάλη έκταση και πυκνότητα, σχεδόν δίπλα στη θάλασσα, δημιουργώντας μια τεράστια μάζα που συνεχίζεται προς τα ΝΑ, προς το εστερικό της μικρής κοιλάδας, σχηματίζοντας μικρούς λοφίσκους, καλυμμένους σήμερα με πυκνούς θάμνους. Ο όγκος αυτός των σπασμένων αμφορέων προέρχεται από τους «αποθέτες» του εργαστηρίου, δηλαδή τους χώρους απόρριψης των αποτυχημένων προϊόντων, εκείνων που στη διάρκεια της κατασκευής ή του ψησίματός τους στον κλίβανο παρουσίασαν κάποιο ελάττωμα, που τους έκανε ακατάλληλους για χρήση. Αλλά χαρακτηριστικά ίχνη, όπως υπολείμματα τοίχων και κατασκευών, μάζες καμένου πηλού, αποτελούν σοβαρή ένδειξη ότι στον ίδιο χώρο υπήρχαν και οι υπόλοιπες εγκαταστάσεις του εργαστηρίου, καθώς και οι κεραμικοί κλίβανοι. Ελάχιστα είναι τα όστρακα, δηλαδή τα τμήματα αγγείων άλλων σχημάτων, εκτός των αμφορέων και λίγα επίσης τα κεραμίδια στέγης και τα άλλου είδους μικροευρήματα. Αυτό το πλήθος των αποτυχημένων αμφορέων μας δίνει μια μικρή μόνο ιδέα της τεράστιας παραγωγής που θα προερχόταν από το εργαστήριο αυτό, ένα από τα πολλά που θα υπήρχαν στην αρχαία Ικο. Το σημαντικό είναι ότι στα «Τσουκαλιά» βρέθηκαν μερικά σφραγίσματα πάνω σε λαβές αμφορέων, που φέρουν την επιγραφή ΙΚΙΟΝ, δηλαδή «προϊόν της Ικου». Παρόμοια σφραγίσματα είναι πολύ συνηθισμένα σε λαβές αμφορέων που προέρχονται από μεγάλα

οινοπαραγωγικά κέντρα της αρχαιότητας, όπως η Θάσος, η Ρόδος, η Κνίδος. Στην περιοχή όμως των Βορείων Σποράδων μόνο οι αμφορείς της Ικου φέρουν σφραγίσματα που δηλώνουν την προέλευσή τους και κατά συνέπεια την προέλευση του οίνου, και μάλιστα αποτέλεσαν το πιο σημαντικό στοιχείο για την ταύτιση του αρχαίου ονόματος της νήσου.

Τύποι αμφορέων

Στη νήσο Σκόπελο (την αρχαία Πεπάρηθο), εντοπίστηκαν τρία εργαστήρια κατασκευής αμφορέων, που παρουσιάζουν την ίδια περίπου εικόνα, όπως το εργαστήριο στα «Τσουκαλιά» της Αλοννήσου. Η μελέτη των τμημάτων των αμφορέων που συγκεντρώθηκαν από τα τέσσερα εργαστήρια των δύο νήσων είχε ως αποτέλεσμα την αναγνώριση και την αποκατάσταση των τύπων των τοπικών αμφορέων, που ήταν παρόμοιας μορφής τόσο στην Πεπάρηθο όσο και στην Ικο και δεν διέφεραν ούτε ως προς το είδος του πορτοκαλόχρωμου πηλού από τον οποίο πλάστηκαν.

Τύπος Ι: Είναι ο κυριότερος τύπος με τα πολυπληθέστερα δείγματα. Ψιλόλιγνος, ύψους 0,80 μ. - 0,90 μ., με μέγιστη διάμετρο κοιλίας γύρω στα 0,30 μ. και χωρητικότητα που κυμαίνεται από 16 έως 20 λίτρα, έχει πολύ χαρακτηριστικό ψηλό κυλινδρικό λαιμό και μεγάλο αμφικωνικό «κομβίο», στο οποίο καταλήγει το μακρύ

Συνέχεια στην 28η σελίδα

Συνέχεια από την 27η σελίδα

πόδι. Τα επιμέρους στοιχεία των αμφορέων αυτού του τύπου, και ιδιαίτερα η μορφή του «κομβίου», παρουσιάζουν ορισμένες διαφοροποιήσεις που μπορούν να ερμηνευθούν ως ιδιαίτερα χαρακτηριστικά του καθενός από τα τέσσερα εργαστήρια. Συγκεκριμένα, στο εργαστήριο της Ικου, στα «Τσουκαλιά», οι αμφορείς γενικά είναι πιο χονδροειδείς σε σύγκριση με τους όμοιους πεπαρηθιακούς. Το «κομβίο» τους είναι πιο φαρδύ στο κάτω μέρος, με μια κοιλότητα πολύ μεγαλύτερη σε διάμετρο, αλλά πιο ρηχή.

Τύπος II: Ο τύπος αυτός αντιπροσωπεύεται από λίγα παραδείγματα. Έχει κοντό λαιμό και μεγάλο ωοειδές σώμα, ύψους περίπου 0,70 μ., με μέγιστη διάμετρο κοιλίας γύρω στα 0,35 μ., χωρίς πόδι. Στο κάτω μέρος της κοιλίας υπάρχει κολλημένο ένα αμφικωνικό «κομβίο» όμοιας μορφής με εκείνο των αμφορέων του τύπου I.

Για τη χρονολόγηση των αμφορέων υπάρχουν ορισμένα ανασκαφικά δεδομένα και άλλου είδους στοιχεία που τους τοποθετούν χρονικά στην κλασική και στην πρώιμη ελληνιστική περίοδο, κυρίως στον 4ο αιώνα π.Χ. Πρέπει να σημειώσουμε ότι με το χρονολογικό αυτό πλαίσιο συμφωνεί και η φιλολογική παράδοση που αναφέρεται στον πεπαρήθιο οίνο.

Λειτουργία

Για τη δραστηριότητα και τον τρόπο λειτουργίας των εργαστηρίων κατασκευής αμφορέων, τη διαδικασία παραγωγής και «εμφιάλωσης» του οίνου και την όλη οργάνωση της εμπορίας του, ειδικά για την περίπτωση της Ικου, αλλά και των άλλων νήσων των Βορείων Σποράδων, δεν έχουν γίνει ακόμη ειδικές μελέτες. Από τα λίγα μέχρι στιγμής δεδομένα που διαθέτουμε, φαίνεται ότι η δραστηριότητα αυτή αναπτυσσόταν μακριά από τα αστικά κέντρα, προφανώς όμως μέσα στη «χώρα» τους, δηλαδή στη ζωτική περιοχή τους. Επιλέγονταν κατάλληλες τοποθεσίες, κατά κανόνα μικρές κλειστές εύφορες κοιλάδες, όπου υπήρχε δυνατότητα καλλιέργειας της αμπέλου και ταυτόχρονα δημιουργίας εγκαταστάσεων παραγωγής και αποθήκευσης οίνου, αλλά και κατασκευής των απαραίτητων για την εξαγωγή των αμφορέων.

Η φόρτωση των γεμάτων με οίνο αμφορέων στα πλοία πρέπει να γινόταν στον ίδιο τον τόπο παραγωγής, για το λόγο αυτό οι επιλεγόμενες τοποθεσίες ήταν γενικά παραθαλάσσιες και ευλίμενες. Επρόκειτο δηλαδή, κατά πάσα πιθανότητα, για οργανωμένα «κτήματα», όπου συγκεντρώνονταν όλες οι επί μέρους εξειδικευμένες δραστηριότητες που αφορούσαν τον πραγματικά προσοδοφόρο και στην αρχαιότητα παραγωγικό τομέα του οίνου.

Η παρουσία αμφορέων από την Ικο σε άλλες περιοχές του αρχαίου κόσμου είναι ήδη γνωστή από σποραδικά ευρήματα ενσφράγιστων λαβών που φέρουν την επιγραφή ΙΚΙΟΝ και είναι όμοιες με εκείνες που προέρ-



Αμφορέας Πεπαρήθου και Ικου, τύπος I (αριστερά). Ψιλόλιγνος, με χωρητικότητα που κυμαίνεται από 16 έως 20 λίτρα, είναι ο κυριότερος τύπος με τα πολυπληθέστερα δείγματα. Δεξιά, αμφορέας Πεπαρήθου και Ικου, τύπος II. Ο τύπος αυτός, ωοειδής, αντιπροσωπεύεται από λίγα παραδείγματα.



Σφράγισμα σε λαβή αμφορέα από τον όρμο «Τσουκαλιά» της Αλοννήσου. Φέρει την επιγραφή ΙΚΙΟΝ, δηλαδή «προϊόν της Ικου».

χονται από το εργαστήριο στα «Τσουκαλιά» της Αλοννήσου. Τέτοιες λαβές βρέθηκαν κυρίως στις ελληνικές αποικίες του Ευξείνου Πόντου, αλλά και στην Αθήνα, στην Πέλλα, στην Αλεξάνδρεια και αποτελούν ελάχιστες, βέβαια, πλην όμως σαφείς ενδείξεις του εύρους των εξαγωγών του οίνου της Ικου. Όμως, ο τύπος των τοπικών αμφορέων αναγνωρίστηκε πολύ πρόσφατα και δόθηκε έτσι η δυνατότητα να λυθούν ορισμένα επιστημονικά προβλήματα που απασχολούσαν την έρευνα εδώ και εκατό περίπου χρόνια.

Στον Ευξείνου Πόντο

Συγκεκριμένα, ήδη στις αρχές του 20ού αιώνα ήταν γνωστό από

τον Ευξείνου Πόντο ένα σημαντικό σύνολο αμφορέων που ονομάστηκε «της Solocha», από τον τόπο εύρεσής του σε τύμβο (Kurgane), στην περιοχή της Νικόπολης στην Ουκρανία. Διακρίνονται δύο ομάδες αμφορέων: μια μεγαλύτερη (Solocha II) και μια μικρότερη (Solocha I). Η κατασκευή των αμφορέων αυτών τοποθετείται χρονικά στο πρώτο μισό του 4ου αιώνα π.Χ. κατά την επικρατέστερη άποψη, αλλά ο τόπος προέλευσής τους, παρά τις επανειλημμένες απόπειρες ταύτισης, παρέμενε ένα αίνιγμα. Μετά την αναγνώριση των τύπων των αμφορέων της Πεπαρήθου και της Ικου ήταν πλέον πολύ εύκολη η ταύτιση του τοπικού νησιώτικου τύπου I με τον

τύπο «Solocha II» των αμφορέων του Ευξείνου Πόντου. Με μια απλή σύγκριση της μορφής, των διαστάσεων, της σύστασης και του χρώματος του πηλού των αμφορέων των δύο ομάδων διαπιστώνεται η απόλυτη ομοιότητά τους, που πιστοποιήθηκε και με εργαστηριακές αναλύσεις αντίστοιχων δειγμάτων. Πιθανή, επίσης, είναι και η ταύτιση του τύπου II των τοπικών αμφορέων με την ομάδα «Solocha I» του Ευξείνου Πόντου.

Εκτός από την ομοιότητα των αμφορέων και την ύπαρξη ενσφράγιστων λαβών από την Ικο, η σύμπτωση της χρονολόγησης των δύο συνόλων στον 4ο αιώνα π.Χ. επαληθεύει χωρίς καμιά αμφιβολία την πληροφωρία του Ψευδο-Δημοσθένη για το εμπόριο του οίνου από την περιοχή των Βορείων Σποράδων προς τον Ευξείνου Πόντο.

Ετσι η αρχαιολογική έρευνα έκανε την αρχή και έπιασε την άκρη του «μίτου» που οδηγεί, μέσα από το λαβύρινθο των θαλάσσιων δρόμων, στα λιμάνια που δέχονταν και γεύονταν τον ίκιο οίνο, όπως και τον πεπαρήθιο και ίσως το σκιάθιο.

Η συνέχισή της με βάση τα νέα δεδομένα ασφαλώς θα πλουτίσει τον εμπορικό χάρτη της αρχαιότητας με νέα κέντρα κατανάλωσης του πολύτιμου μεθυστικού χυμού που αντλείτο από την καρποφόρα γη των νήσων των Βορείων Σποράδων.

Βασική βιβλιογραφία

A. Doulgeri-Intzesiloglou et Y. Garlan, *Vin et amphores de Péparéthos et d' Ikos και M. Picon, Origine d' amphores du groupe dit «Solocha II», trouvées en Russie, στο BCH, CXIV (1990), I (Etudes), σελ. 361-393.*

Η ναυπηγική τέχνη

Πώς δούλευαν οι караβομαραγκοί στην Αλόνησο μέχρι τον τελευταίο πόλεμο

Του Κώστα Μαυρίκη

Η ΑΛΟΝΝΗΣΟΣ από την αρχαιότητα έως σήμερα ήταν ένα νησί με πλούσια ναυτική ιστορία. Η απομονωμένη θέση της και η θάλασσα που έπρεπε να δαμαστεί ανάγκασε τους αρχαίους Ικίους να γίνουν καταξιωμένοι ναυτικοί. Αργότερα ήρθε και η ανάγκη του εμπορίου που έστρεψε πολλούς κατοίκους να ταξιδεύουν σε όλα τα μέρη κι πλάτη του τότε γνωστού κόσμου, μεταφέροντας τον περίφημο «ΐκιον οίνο». Φυσικό ήταν να δημιουργηθεί ένας δεσμός με τη θάλασσα που αποτυπώνεται ακόμη και στο αρχαίο νόμισμα της Ικου (αρχαίας Αλοννήσου).

Στο νόμισμά της υπάρχει από τη μια η όψη του Ποσειδώνα και από την άλλη δεξιά και αριστερά μιας τριαινας. Επακόλουθο αυτής της σχέσης ήταν η δημιουργία από αρχαιοτάτων χρόνων της ναυπηγικής τέχνης. Τα αρχαία ναυπηγεία του νησιού βρίσκονταν στη θέση Κοκκινόκαστρο. Εκεί υπήρχε και η ομώνυμη αρχαία πόλη. Αναρίθμητα χάλκινα καρφιά ναυπηγικής χρήσης υπάρχουν σκορπισμένα σ' αυτή τη θέση και έρχονται στην επιφάνεια έπειτα από νεροποντή. Υπάρχουν αναφορές αρχαίων συγγραφέων που αναφέρουν πως διάφοροι στόλοι, κυρίως ο αθηναϊκός, ξεχειμώνιαζαν και συντηρούνταν στο νησί. Αργότερα οι διάφοροι κατακτητές που πέρασαν από την Αλόνησο Μακεδόνες, Ρωμαίοι, Βυζαντινοί, Ενετοί ανακάλυψαν την σπουδαιότητα των δέντρων της στη ναυπηγική. Τα πεύκα της υπερέχουν έναντι άλλων περιοχών στην περιεκτικότητα ρητίνης που τους δίνουν μακροζωία και ελαστικότητα. Επί Τουρκοκρατίας τα νησιά μας περιήλθαν στον Καπουδάν Πασά (αρχηγό του στόλου της Υψηλής Πύλης). Ενας από τους λόγους ήταν τα ναυπηγεία των νησιών και τα πευκοδάση. Τα πρωτεία αναλαμβάνουν τα δύο μεγάλα νησιά Σκόπελος και Σκιάθος. Η Αλόνησος έμεινε πίσω λόγω του μικρού πληθυσμού της και της απόμακρης θέσης της. Μετά την απελευθέρωσή της το νέο κύμα ανάπτυξης του νεοσύστατου ελληνικού κράτους αναβίωσε στο νησί τη ναυπηγική. Μεγάλα σκάφη δεν κατασκευάστηκαν. Από 14 μέτρα και κάτω έγιναν πολλά, τα οποία ακόμη ταξιδεύουν στη θάλασσα του Αιγαίου.

Βασική βοήθεια πρόσφεραν οι караβομαραγκοί της Σκοπέλου από τους οποίους οι Αλοννήσιοι διδάσκονταν τα μυστικά της πανάρχαιας τέχνης. Στην αρχή τα σκάφη γίνονταν απ' αυτούς σε ναυπηγεία της Αλοννήσου. Αργότερα οι δικοί μας έμαθαν και άρχισαν μόνοι τους να στήνουν το σκαρί, να βγάζουν το χνάρι, να φτιάχνουν το δύσκολο πλωρίο και πρυμναίο τμήμα του σκάφους. Με



Δεκαετία του '50. Σκαρί του Χ. Αθανασίου στο οικόπεδο του Γ. Κυριαζή στο Πατητήρι. Το σκάφος αυτό πουλήθηκε σε Σκυριανό καπετάνιο (φωτ.: Χ. Αθανασίου).

γυμνό μάτι υπολόγιζαν τις κλίσεις, τις αποστάσεις και το ύψος.

Η διαδικασία

Συνηθισμένοι τόποι που οι караβομαραγκοί της Αλοννήσου κατασκεύαζαν τα έργα τους ήταν το Πατητήρι, το Ρσοιμ και η Βότση. Αφού έστηναν τη μαρίνα και τα ποδόσταμα ερχόταν ο παπάς και ευλογούσε την ολοκλήρωση του πλεούμενου. Μετά άρχιζε μια αδιάκοπη κίνηση πολλών εργατών κάτω από την επίβλεψη του караβομαραγκού και πολλές φορές του ιδιοκτήτη που το παράγγελε.

Στο δάσος εργάτες έκοβαν από τον Αύγουστο μέχρι τα Χριστούγεννα τα πεύκα για να μην έχουν χυμό. Άλλοι εργάτες με ζώα (μουλάρια – γαϊδούρια) τα κουβαλούσαν σέρνοντας τα από το δάσος ως το χώρο

του ναυπηγείου. Εκεί τα παραλάμβαναν οι πριονιστές. Ενας πάνω κι ένας κάτω έβγαζαν πολλές σανίδες 2 πόντων κι έδρες. Η Αλόνησος είχε πολύ καλούς πριονιστές με σταθερό χέρι και καλή απόδοση. Από αυτούς παραλάμβανε τα κατεργασμένα ξύλα ο караβομαραγκός με τους βοηθούς του, τα διόρθωνε, έβγαζε τις λιψάδες και τα κάρφωνε. Όταν το σκαρί ήταν έτοιμο το άλειφαν με ζεστό ρετσίνο ή καυτό λίπος φώκιας που τότε αφθονούσε στα μέρη μας.

Το ρετσίνο το έβγαζαν από δαδιά με τη μέθοδο του βρασίματος. Τις φώκιες τις έβρισκαν σε ακτές ή σε σπηλιές να κοιμούνται και με τσεκούρι της σκότωναν. Το δέρμα το έπαιρναν για τσαρούχια και το λίπος για να στεγανοποιούν τα ίσαλα. Αφού το σκάφος ήταν έτοιμο, το μετέφεραν στη θάλασσα και το καθέλκυαν.

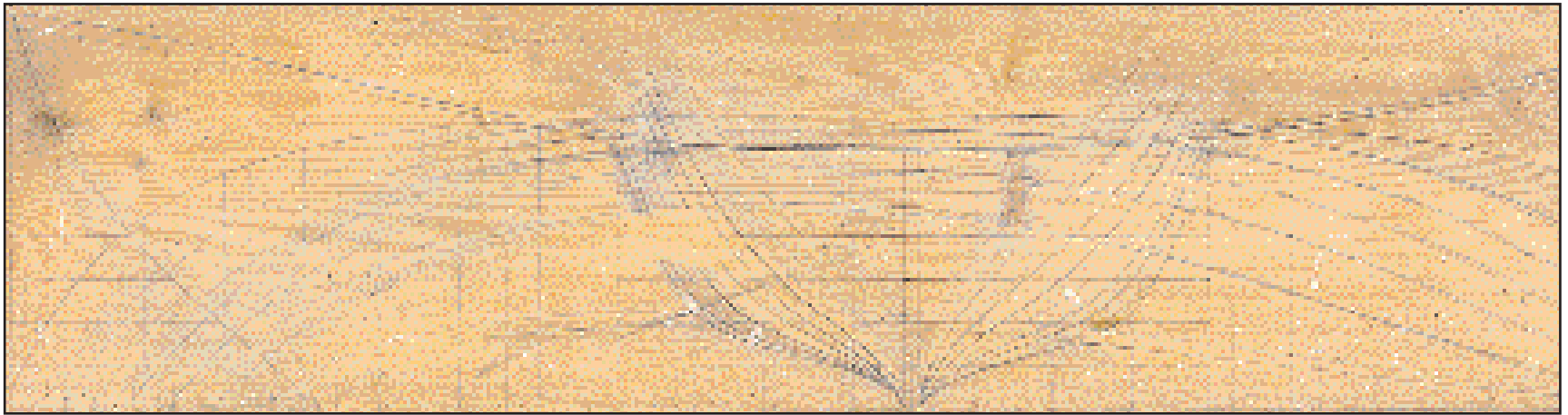
Ο караβομαραγκός χτυπούσε τρεις φορές το πρυμναίο ποδόσταμο με το σκεπάρνι του κι εύχονταν καλά ταξίδια. Στη συνέχεια ο παπάς το ευλογούσε κι όταν τελείωνε πέταγαν στη θάλασσα τον караβομαραγκό και τον ιδιοκτήτη. Μετά ακολουθούσε γλέντι και οι συγχωριανοί έρριαν το σκάφος με νομίσματα και εύχονταν.

Τη δεκαετία του '30 κατασκευάζεται στο Πατητήρι το το 14μετρο «Ευαγγελίστρια» του Β. Τσουκανά. Ακολουθεί το 13μ. του Χρήστου Π. Αυτά ήταν τα πιο μεγάλα. Συγχρόνως κατασκευάζονται πολυάριθμα μικρότερα. Πριν από το 1940 ο Π. Βλάικος κατασκευάζει μόνος του το 12μετρο σκάφος του με το οποίο κατά τον πόλεμο έσωσε πολλούς εγκλωβισμένους συμμάχους. Ενας

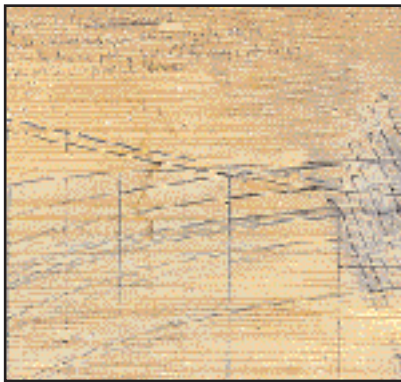
Συνέχεια στην 30ή σελίδα



Ο μεγάλος φάρος της νήσου Ψαθούρας. Κατασκευάστηκε και λειτουργεί από την τελευταία δεκαετία του περασμένου αιώνα. Καθώς η Αλόνησος βρισκόταν σε θέση στρατηγική του θαλάσσιου δρόμου στο Αιγαίο, οι κάτοικοι διατηρούσαν σταθερούς δεσμούς με το υγρό στοιχείο, και βέβαια με τη ναυπηγική.



Σχέδιο σκαριού του Χ. Αθανασίου. Χαράχτηκε πάνω σε σανίδα (1,20 m x 20 cm) το 1945. Κάτω, λεπτομέρεια του σχεδίου.



Συνέχεια από την 29η σελίδα

Άλλος σχεδιαστής караβομαραγκός ο Χ. Αθανασίου κατασκευάζει με μαθηματικούς υπολογισμούς και πείρα συνολικά 6 τρεχαντήρια που ακόμη βρίσκονται. Σε ναυπηγείο της Βότσης ο Ε. Αναγνώστου για εμπόριο κρασιών φτιάχνει μεγάλο πέραμα. Στο ίδιο μέρος αναδεικνύεται και ο Ε. Καλογιάννης με το δικό του 12μετρο. Ο πόλεμος σταματάει τις εργασίες γιατί τα σκάφη επιτάσσονται από τον γερμανικό στρατό. Τέτοια περίπτωση ήταν η ναυπήγηση του «Στέλλα» Ο Γ. Αλεξίου με σχέδια Χ. Αθανασίου άρχισε το 1940 στην περιοχή Ρσουμ. Τις εργασίες τους παρακολουθούσαν οι Γερμανοί και συνεχώς ρώταγαν πότε θα τελειώσει. Αυτό το γεγονός και η έλλειψη των απαιτούμενων αγαθών σταμάτησαν για μια πενταετία τη ναυπήγηση. Λόγω έλλειψης καρφιών χρησιμοποιούνταν για να καρφωθεί το «Στέλλα» σκουριασμένη αλυσίδα που κοβόταν στα δύο ή σφυρηλατούνταν. Μετά τον πόλεμο οι αυξανόμενες εμπορικές ανάγκες δημιούργησαν συντεχνίες караβομαραγκών. Ο Γ. Αλεξίου κατασκευάζει συνολικά 6 σκάφη, τον ίδιο αριθμό φτάνει και ο Κ. Καλογιάννης. Υπάρχουν και άλλοι μεμονωμένοι που από μεράκι κατασκευάζουν για τον εαυτό τους σκάφη.

Σήμερα εν ενεργεία υπάρχουν δυο παλιοί караβομαραγκοί. Μάλιστα ο ένας, ο Κ. Καλογιάννης, δημιούργησε μια οικογενειακή συντεχνία και μετέδωσε τα μυστικά της τέχνης που χάνεται στα νερά του εγγόνια. Τα εγγόνια παρ' ότι στην Αλόνησο υπάρχει ένας ξύλινος στόλος περίπου 200 σκαφών, το επάγγελμα περνά κρίση. Παραγγελίες για καινούργια σκάφη δεν έχουν κι αναγκάστηκαν να αλλάξουν επάγγελμα: άρχισαν να φτιάχνουν μινιατούρες με θαυμάσια αποτελέσματα.



Η κρίση του επαγγέλματος οδήγησε τον παλιό ναυπηγό Κ. Καλογιάννη (επάνω) στην κατασκευή ομοιωμάτων από αγγαιοπελαγίτικα σκαριά. Μετέδωσε όμως τα μυστικά της τέχνης του στα εγγόνια του (φωτ.: Κ. Μαυρίκης).



Η μάστιγα της πειρατείας

Ακατάπαυστη ήταν η δράση των πειρατών στη θαλάσσια περιοχή της Αλοννήσου

Του Κώστα Μαυρίκη

Ο ΧΩΡΟΣ των Β. Σποράδων ήταν ιδανικός για πειρατικές επιδρομές και λημέρια. Το σύμπλεγμα που σχηματίζει η Αλόννησος με τα γύρω ερημόνησα της ήταν σημαντικό σταυροδρόμι σε όλη τη διάρκεια της ελληνικής ναυτικής ιστορίας. Ήταν φυσικό ένα από τα αρχαιότερα επαγγέλματα να βρει προσοδοφόρο έδαφος και να αναπτυχθεί σε ανεξέλεγκτο βαθμό. Τα νησιά μας προσέφεραν τόσο άριστο καταφύγιο όσο και εύκολη λεία από τα χιλιάδες εμπορικά σκάφη που συνεχώς διέπλεαν τους αιώνιους θαλάσσιους δρόμους. Την αρχαία εποχή εμφανίστηκαν οι Ικίοι Δώλωτες που για μεγάλο χρονικό διάστημα ήταν ο φόβος κι τρόμος των τότε ναυτικών. Ο Μίνωας με το πανίσχυρο ναυτικό του φτάνει ως την περιοχή μας και για να ελέγχει το εμπόριο και τις αποικίες αναγκάζεται να τους καταστείλει. Με την παρακμή της Μινωικής θαλασσοκρατίας ξαναενεργοποιούνται και κλείνουν σχεδόν τελείως τις συναλλαγές της Αθήνας και των άλλων πόλεων με τις πλούσιες βόρειες περιοχές. Κατά το τέλος των αρχαϊκών χρόνων οι Αθηναίοι στέλνουν τον στρατηγό Κίωνα που καταφέρνει με τη σειρά του να καθαρίσει το καρκίνωμά τους από τα μέρη μας.

Η ηρεμία όμως δεν κράτησε για πολύ και ξαναεπανερχονται με μεγάλη δραστηριότητα. Εκτοτε ως την εποχή του Οθωνα οι δύστυχοι πρόγονοί μας είχαν μάθει να συμβιώνουν με τον φόβο της πειρατείας.

Κατά το τέλος των κλασικών χρόνων εκφωνείται ο «περί Αλοννήσου λόγος του Δημοσθένη ή του Ηγήσιπου» που αναφέρεται στον πειρατή Σώστρατο που είχε καταλάβει την αρχαία Αλόννησο (σημερινή Κυραπαναγιά) ο Φίλιππος ο Β' στον Α' Φιλιππικό του λόγο αναφέρεται στην ανακατάληψη του νησιού από τους πειρατές. Στη συνέχεια με τη βία ανακαταλαμβάνει την Αλόννησο κι κάνει επίθεση στην Σκόπελο επειδή βοήθησε τον Σώστρατο.

Μεγάλες πόλεις κράτη με διάφορα προσχήματα επιδίδονται σε πειρατικές επιδρομές στις Β. Σποράδες. Αφού τις λεηλατούν τις κάνουν βάσεις τους για επιθέσεις και λαφυραγωγία στην απέναντι πλούσια στεριά της Εύβοιας, Θεσσαλίας κι Μακεδονίας. Τέτοιοι στόλοι ήταν του Ατταλου του Α' το 209 π.Χ., του Αντίοχου του Γ' το 192 π.Χ. και του Μιθριδάτη του Πόντου το 88 π.Χ. Ακολουθούν οι Κιλικίοι πειρατές (76 - 67 π.Χ.) που αναγκάζουν την Ρώμη να επέμβει δυναμικά. Αργότερα, κατά την παρακμή του Βυζαντινού κράτους η κατάσταση γίνεται απελπιστική. Οι συνεχόμενες επιδρομές τους ανάγκασαν σε εγκατάλειψη των παραθαλάσσιων πόλεων και τον εγκλωβισμό



Το Πελαγονήσι και η Αλόννησος σε χαλκογραφία 14x10 εκ., 1683, του Γάλλου μηχανικού Α. Μ. Mallet. Αυτή την περίοδο η Αλόννησος βρίσκεται σε παρακμή λόγω της πειρατικής δράσης (φωτ.: «Χάρτες και χαρτογράφοι του Αιγαίου Πελάγους», εκδ. ΟΛΚΟΣ, 1985).



Το 1538 πέρασε από την Αλόννησο ο διαβόητος Βαρβαρόσσα. Με σφαγή αφανίστηκε όλος ο πληθυσμός. Το νησί ερήμωσε και ξανακατοικήθηκε προς το τέλος του 16ου αι. Σύμφωνα με μια εκδοχή, τότε καταστράφηκε οριστικά η αμπελοφυγιά και ως λογικό επόμενο η παραγωγή κρασιού, εξαγωγικού προϊόντος αιώνων. Εμεινε μόνο η ανάμνηση της φημισμένης περιοχής στην παραγωγή κρασιού και ένας δύσκολος γρίφος, που γυρεύει τεκμήρια επιβεβαίωσης από τους αρχαιολόγους.

τους σε μικρά κάστρα. Κάθε μορφή εμπορίου και προόδου σβήνει κι οι πληθυσμοί του πέφτουν σε δυσμένεια. Αποκορύφωση ήταν το 1538, το πέραςμα του Χουρεδεϊν Βαρβαρόσσα με την ολοκληρωτική σφαγή κι ερήμωση των νησιών μας. Η Αλόννησος ξανακατοικήθηκε στο τέλος του 16ου αιώνα. Λόγω της συνεχόμενης πειρατικής αναρχίας στο Αιγαίο τα νησιά δεν αναπτύχθηκαν πληθυσμιακά κι οι κάτοικοι παρέμειναν ανθρώπινα ράκη για να μην προσελκύουν τις ορέξεις των κάθε εθνικότητας πειρατή. Κατά την ελληνική επανάσταση μεγάλες ομάδες της ενδοχώρας καταφεύγουν εκεί ως διωκόμενοι πρόσφυγες. Το μεγάλο πρόβλημα επισιτισμού τους η αναρχία στα πολιτικά πράγματα τους οδηγούν στην ληστοπειρατία. Κατά το 1827 η κατάσταση είχε φτάσει στο απροχώρητο. Σκάφος ελληνικό κι ξένο έπαψε να περνά από το Αιγαίο. Αυτό το έτος συνολικά 80 σκάφη ληστεύτηκαν στα μέρη μας. Το όνομα που επίσημα δίνεται αυτή την εποχή είναι «Δαιμονονήσι», ή «Κλεπτοφωλαία».

Υστερα από σπαρακτικές εκκλήσεις προς τον Καποδίστρια οι Αλοννήσιοι δημογέροντες εκφράζουν τις αγωνίες των άμοιρων προγόνων μας μέσα από συνεχόμενα έγγραφα τους προς τον κυβερνήτη. Πιεζόμενος απ' αυτά και τις μεγάλες δυνάμεις που ήθελαν ελεύθερες εμπορικές διόδους στέλνει τον ναύαρχο Μιαούλη για να ξεκαθαρίσει την κατάσταση. Αυτός έρχεται με τον Κανάρη στις Β. Σποράδες και τους καταφέρνει γερό πλήγμα. Αργότερα αναγκάζεται ο Καποδίστριας να ξανααναλάβει δεύτερη επιχείρηση ξεκαθαρίσματος μια και συνεχώς αναβίωνε. Μετά τη βασιλεία του Οθωνα υπήρχαν σποραδικά κρούσματα όπως περιγράφει έντονα ο Fiedler και ο Ross.

Ο πρώτος παραλίγο να πέσει θύμα πειρατείας, το 1835 στα Σκάτζουρα κι ο δεύτερος περιγράφει την επίσκεψη του βασιλιά Οθωνα στο Πιπέρι όπου φοβούνται για συνεργασία καλογέρων πειρατών. Αναφορά για τους πειρατές της Αλοννήσου και της Περιστεράς κάνει και ο Wace. Οι σχετικές παραδόσεις στην Αλόννησο είναι τόσο έντονες που κάθε υπερήλικας να ξέρει κάποια ιστορία για τη δράση τους, για κρυμμένους θησαυρούς για τις περιπέτειες των ντόπιων πληθυσμών. Επίσης πολλά είναι και τα τοπωνύμια με ονόματα θακουστών πειρατών και των θυμάτων τους. Σήμερα η άλλοτε τραγωδία των προγόνων μας για μας είναι μια λαϊκή παράδοση που μεταφέρεται από γενιά σε γενιά.

Στην ολοκλήρωση του αφιερώματος συνέβαλαν οι: Κώστας Μαυρίκης, Γιάννης Γ. Βλάζιος και η Μομ, Εταιρία Μελέτης και Προστασίας της Μεσογειακής Φώκιας.