

- **Μοναδικές συλλογές.**
Προσφορές ιδιωτών τα περισσότερα έργα τέχνης που κοσμούν τα μουσεία μας.
Της Πέγκυς Κουνενάκη
- **Προϊστορική συλλογή.**
Περιλαμβάνει νεολιθικά, κυκλαδικά και μυκηναϊκά ευρήματα.
Της Ελένης Πατάζογλου-Μανιουδάκη
- **Τριάντα αίθουσες με Γλυπτά.**
Μέσω των εκθεμάτων ξεδιπλώνεται η ιστορία της Γλυπτικής.
Του Νίκου Καλπά
- **Χάλκινα έργα τέχνης.**
Αγγεία, ειδώλια, σκευή, αγαλμάτια, αναθήματα αντιπροσωπευτικά καλλιτεχνικών ρευμάτων.
Της Ρόζας Προσκυνητοπούλου
- **Νομίσματα, μνημεία μυθικών προσώπων.**
Ευπατοίδες, οραματιστές και τυχοδιώκτες τα συνέλεξαν γοητευμένοι από τη μαγική δύναμη του μετάλλου.
Του Ιωάννη Τσουράτογλου
- **Κεμήλια προσφύγων από τη Μικρά Ασία.**
Μοναδικά κομμάτια αποδεικνύουν ότι για αιώνες υπήρξε η καρδιά του βυζαντινού Ελληνισμού.
Του Δημητρίου Κωνσταντίνου
- **Οι θησαυροί του Μουσείου Μπενάκη.**
Στις συλλογές του περιλαμβάνονται εξαιρετικά δείγματα όλων των φάσεων του ελληνικού πολιτισμού.
- **Από τη Νεολιθική στην Κλασική περίοδο.**
Της Αγγελικής Ζήβα
- **Ανεκτίμητη η δωρεά της Ελένης Σταθάτου.**
Της Κάτε Συνοδινού
- **Σπάνια βιβλία.**
Της Πίτσας Τσάκωνα
- **Κινέζικη συλλογή**
Της Μίνας Μοραΐτου
- **Ισλαμικά κοσμήματα.**
Της Μίνας Μοραΐτου
- **Έργα Χατζήκρυαζάκου-Γαζία.**
Της Ιωάννας Προβίδη
- **Φωτογραφίες της Παλαιόαννου**
Της Φανής Κωνσταντίνου
- **Δωρεές και κληροδοτήματα στην Πινακοθήκη Αθηνών.**
Από το 1900 που ιδρύθηκε δέχεται εξαιρετικές συλλογές.
Της Μαρίας Κατσανάκη
- **Η συλλογή Κουτλίδη.**
Πολύτιμη, καταγράφει την ιστορία της ελληνικής εικαστικής δημιουργίας.
Της Ολγας Μετσαφού-Πολύζου
- **Γεωμετρικά και μελανόμορφα αγγεία.**
Πώς καταγράφεται η εξέλιξη της κεραμικής μέσα από τις συλλογές του Αρχαιολογικού Μουσείου.

Εξώφυλλο: Σύμπλεγμα Αφροδίτης και Πανός, π. 100 π.Χ. (Αθήνα, Εθνικό Αρχαιολογικό Μουσείο).

Υπεύθυνη «Επτά Ημερών»
ΕΛΕΥΘΕΡΙΑ ΤΡΑΪΟΥ

ΑΦΙΕΡΩΜΑ

Μοναδικές συλλογές

Προσφορές ιδιωτών τα περισσότερα έργα τέχνης που κοσμούν τα μουσεία μας

ΜΕΡΙΚΑ σπάνια κομμάτια τα βλέπουμε κατά καιρούς σε περιοδικές εκθέσεις. Οι ειδικοί συνήθως γνωρίζουν την ύπαρξή τους. Το κοινό αντίθετα ελάχιστα γνωρίζει ό,τι υπάρχει στις αποθήκες των μουσείων. Σπάνια άλλωστε οι διευθυντές των μουσείων αποφασίζουν να παρουσιάσουν ολοκληρωμένες τις συλλογές που κατέχουν. Κυρίως εμφανίζουν αυτά τα έργα απλώς για να συμπληρώ-

Επιμέλεια αφιερώματος:
ΠΕΓΚΥ ΚΟΥΝΕΝΑΚΗ

σουν τους κορμούς κάποιων εκθέσεων. Ο λόγος φυσικά για τις μεγάλες συλλογές που έχουν προσφερθεί στη διάρκεια του 19ου ή και του 20ού αιώνα από μεγάλους συλλέκτες και αποτέλεσαν τον πρώτο πυρήνα έργων τέχνης για την οργάνωση των μουσείων του νεότευκτου ελληνικού κράτους.

Είναι γνωστό ότι η ιδέα της συλλογής πολύτιμων αντικειμένων και έργων τέχνης γεννήθηκε στην αρχαιότητα. Αποδεικνύεται από ό,τι έχει βρεθεί σε ναούς ή σε τάφους επιφανών προσώπων. Οι λόγοι δεν ήταν μόνο πολιτικοί ή θρησκευτικοί, αλλά είχαν άμεση σχέση και με την αγάπη των αρχαίων με την τέχνη και το ωραίο. Στην ελληνιστική εποχή τα πράγματα αλλάζουν.

Το έργο τέχνης αποκτά οικονομική υπόσταση και βέβαια ο κάτοχος του διακρίνεται όχι μόνο για τη φιλοτεχνία του, αλλά και για την οικονομική και κοινωνική του δύναμη. Στην αναγέννηση πια, γίνεται συνείδηση στους έχοντες ότι η κατοχή έργων τέχνης εκτός από την αισθητική απόλαυση συνδέεται με το κύρος, αλλά και την υστεροφημία του συλλέκτη.

Στα νεότερα χρόνια, από τον 18ο και κυρίως από τον 19ο αιώνα και μετά, τα πράγματα αλλάζουν σε κοινωνικό και οικονομικό επίπεδο. Το έργο τέχνης γίνεται πιο προσιτό, οι τάσεις αναιρούν πολλές φορές αποδεδειγμένες αξίες, οι ανερχόμενες κοινωνικές τάξεις στρέφονται με μεγαλύτερη ευκολία στη συλλογή έργων τέχνης. Δημιουργούνται τα πρώτα δημόσια μουσεία για την προβολή και τη διαφύλαξη της πολιτιστικής κληρονομιάς, ενώ μεγάλες αστικές ευρωπαϊκές κυρίως οικογένειες ιδρύουν ιδιωτικά μουσεία όχι μόνο για να διαφυλά-



Οινοχόη αττικού εργαστηρίου με ανάγλυφη παράσταση Διονύσου πάνω σε πάνθηρα. Μέσα 4ου αι. π.Χ. (Δωρεά Πέγκυς Ζουμπουλάκη - Μουσείο Μπενάκη).

ξουν τους συγκεντρωμένους θησαυρούς τους, αλλά και για να επιβεβαιώσουν τη φήμη τους.

Πολλοί συλλέκτες προσεγγίζουν αυτά τα μουσεία και με δωρεές ή κληροδοτήματα ενισχύουν τις υπάρχουσες συλλογές τους. Ανάλογα με τις προσωπικές κυρίως σχέσεις με τους ιδρυτές ή διευθυντές των μουσείων, δωρίζουν τα έργα τέχνης που έχουν συγκεντρώσει μια ζωή, άσχετα πολλές φορές με τις κύριες συλλογές τους. Η συγκέντρωση όμως διαφορετικών συλλογών όχι μόνο πλούτισε τις υπάρχουσες αλλά συχνά συμπλήρωσε κάποιες άλλες. Ετσι, δεν είναι λίγα τα δημόσια κυρίως μουσεία που κατάφεραν να ολοκληρώσουν συλλογές βασισμένες σε διαφορετικούς συλλέκτες.

Η τακτική αυτή, κοινή σ' ολόκληρο τον κόσμο, ίσχυσε από τις αρχές του 20ού κυρίως αιώνα και στην Ελλάδα. Πολλοί συλλέκτες, αρκετοί από τους οποίους ήταν Έλληνες της διασποράς και είχαν

ζήσει σε μεγάλα κέντρα του εξωτερικού με ανεπτυγμένη όχι μόνο την εθνική συνείδηση, αλλά και την αίσθηση της ενίσχυσης του κράτους, χάριζαν τους θησαυρούς κινητούς και ακίνητους. Μερικές απ' αυτές τις συλλογές πήραν εθνικό χαρακτήρα, αποτέλεσαν τον κύριο κορμό ενός μουσείου γύρω από τον οποίο συγκεντρώθηκαν και άλλες. Με το πέρασμα του χρόνου δημιουργήθηκαν κραταιά μουσεία, με μοναδικά αντικείμενα, που συχνά είναι αδύνατη η συνολική έκθεσή τους.

Στο αφιέρωμα των «Επτά Ημερών» με θέμα τις εθνικές συλλογές απευθυνθήκαμε σε πέντε μουσεία ακριβώς γιατί λόγω έλλειψης σελίδων δεν μπορούσαμε να περιλάβουμε περισσότερα. Εξειδικευμένοι επιστήμονες μιλούν για μοναδικές συλλογές, για τους πρώην ιδιοκτήτες τους, για την αγάπη τους να συγκεντρώσουν ομοειδή κυρίως αντικείμενα, μερικά από τα οποία μάλιστα δημοσιεύονται για πρώτη φορά.

Η ΠΡΟΪΣΤΟΡΙΚΗ Συλλογή του Εθνικού Αρχαιολογικού Μουσείου δημιουργήθηκε τις τελευταίες δεκαετίες του 19ου αι. από το πάθος, την ανασκαφική έρευνα και την ασίγησθη προσπάθεια δύο ανθρώπων, που έβαλαν τα θεμέλια για την ανάπτυξη της προϊστορικής αρχαιολογίας. Ο Ερρίκος Σλήμαν, ο ανασκαφέας της Τροίας, των πολυχρύσων Μυκηνών και της τειχιόεσσας Τίρυνθας ανέστησε, μπροστά στα έκπληκτα μάτια των συγχρόνων του, τον κόσμο του Ομήρου και απέδειξε την ύπαρξη ενός κόσμου μυθικού, χαμένου μέχρι τότε στον κόσμο της ποιητικής φαντασίας.

Ο Χρήστος Τσούντας, ανασκαφέας και αυτός των Μυκηνών καθώς και του περίφημου θολωτού τάφου του Βαφειού Λακωνίας, προχώρησε βαθύτερα στο χρόνο και με τις έρευνές του στις Κυκλάδες και τη Θεσσαλία ανέδειξε τους παλαιότερους πολιτισμούς του ελληνικού χώρου, τον Νεολιθικό μεταξύ 7ης-4ης χιλιετίας π.Χ. και τον Κυκλαδικό της 3ης χιλιετίας π.Χ. Αν η φιλοδοξία και η ανάγκη της προβολής χαρακτήριζαν τη χαρισματική προσωπικότητα του Ε. Σλήμαν, ο Χρ. Τσούντας, κατά τις μαρτυρίες των συγχρόνων του, κατείχε την ήρεμη σοφία και υπήρξε ο ευρυμαθής συστηματικός ερευνητής, που άφησε μνημειώδες συγγραφικό έργο, θέτοντας τα μέτρα της επιστημονικής έρευνας του Νεολιθικού, του Κυκλαδικού και του Μυκηναϊκού Πολιτισμού. Ως έφορος της Μυκηναϊκής και της Αιγυπτιακής Συλλογής του Εθνικού Αρχαιολογικού Μουσείου από το 1896 φρόντισε για την καταγραφή των αρχαίων, που το 1892 μεταφέρθηκαν από το Πολυτεχνείο στο νεοσύστατο τότε Εθνικό Αρχαιολογικό Μουσείο, στο πρώτο ευρετήριο της Προϊστορικής Συλλογής.

Αγορές, κατασχέσεις και δωρεές

Η Προϊστορική Συλλογή συγκροτήθηκε από τα ευρήματα των μεγάλων πρωτοποριακών ανασκαφών, που έδωσαν μορφή και όνομα στους πολιτισμούς της ελληνικής προϊστορίας. Εμπλουτίστηκε από τις ανασκαφές των εφόρων Παν. Σταματάκη, Β. Στάη, Κ. Κουρουγιώτου και Ν. Πλάτωνα στην Αργολίδα, την Αττική, τα Κύθηρα, τη Θεσσαλία και τη Σκόπελο και από αυτές των ξένων αρχαιολογικών σχολών που οι αρχαιολόγοι τους δραστηριοποιούνται στην Ελλάδα, όπως οι Ιταλοί στην Πολιόχνη της Λήμνου, οι Άγγλοι στη Φυλακωπή της Μήλου, οι Γερμανοί στο Μενίδι Αττικής, στον Ορχομενό Βοιωτίας και στον Κακόβατο Τριφυλίας, οι Αμερικανοί στην Πύλο, όπου ήδη το 1939 ανασκάπτεται το αρχείο των πινακίδων της Γραμμικής Β γραφής και οι Σουηδοί στα Δενδρά της



Η τοιχογραφία της «Ανοίξης». Απεικονίζεται βραχώδες τοπίο με ανθισμένα κρίνα και χελιδόνια να πετούν. Από το Ακρωτήριο της Θήρας, 16ος αι. π.Χ. (Εθνικό Αρχαιολογικό Μουσείο).

Προϊστορική συλλογή

Περιλαμβάνει νεολιθικά, κυκλαδικά και μυκηναϊκά ευρήματα

Αργολίδας. Τις παραμονές του πολέμου η Συλλογή συγκεντρώνει αρχαιότητες από τη Μακεδονία έως την Κρήτη. Οι αγορές, κατασχέσεις και οι δωρεές έπαιξαν ελάχιστο, μη καθοριστικό ρόλο στη διαμόρφωση της φυσιογνωμίας της, με την εξαίρεση βέβαια κάποιων μοναδικών κυκλαδικών έργων, όπως το μεγάλο ειδώλιο της Αμοργού, ο αρπιστής και ο αυλητής της Κέρου. Μνεία μπορεί να γίνει στην ιδιωτική Συλλογή του Ε. Σλήμαν με Τρωικές αρχαιότητες, που δωρήθηκε από τη σύζυγο Σοφία Σλήμαν δυο χρόνια μετά το θάνατό του το 1890 στο Εθνικό Αρχαιολογικό Μουσείο.

Μεταπολεμικά, με την ανάπτυξη των τοπικών Μουσείων, η εισροή νέων ευρημάτων στην Προϊστορι-

κή Συλλογή μειώνεται. Στην περίοδο αυτή μεταφέρονται στο Μουσείο, επιλεκτικά, πολύτιμα ευρήματα του Ταφικού κύκλου Β των Μυκηνών των Ι. Παπαδημητρίου - Γ. Μυλωνά, του ανακτόρου και των τάφων της Πύλου από τις ανασκαφές των Αμερικανών και του Σπ. Μαρινάτου. Συγκεντρώνονται ακόμη αρχαιότητες της Αττικής από τις ανασκαφικές έρευνες των Ι. Παπαδημητρίου και Δ. Θεοχάρη, του Σπ. Ιακωβίδη στην Περατή και των Βέλγων στο Θορικό.

Στη δεκαετία του '70, όταν επιμελητής της Συλλογής είναι ο Γ. Σακελλαράκης, οι τοιχογραφίες του Θρησκευτικού Κέντρου των Μυκηνών, από την ανασκαφή του Γ. Μυλωνά, μεταφέρονται και εκτίθενται στο Μουσείο. Το 1973

ειδική αίθουσα στο 2ο όροφο διαμορφώνεται για να υποδεχθεί τις τοιχογραφίες και άλλα μοναδικά ευρήματα της ανασκαφής του Σπ. Μαρινάτου στο Ακρωτήριο της Θήρας. Την ίδια δεκαετία οργανώνεται συστηματικά και η αποθήκη της Προϊστορικής Συλλογής και οι συντηρητές Α. Μαγνήσαλης και Κ. Πανταζής συνδέονται από τότε μέχρι σήμερα με τη Συλλογή. Πρόσφατα η κατάσχεση ομάδας κυκλαδικών ειδωλίων καθώς και του «νεολιθικού θησαυρού» από 53 χρυσά κοσμήματα απέδωσαν κτήματα.

Τρεις αίθουσες

Οι τρεις μεγάλες αίθουσες της **Συνέχεια στην 4η σελίδα**



Αριστερά: Μεγάλο κυκλαδικό ειδώλιο, ύψους 1,52 μ., αρχετυπική εικόνα της μητέρας – θεάς ή απλής γυναίκας. Από την Αμοργό, μέσα 3ης χιλιετίας π.Χ. **Πάνω:** Χρυσή νεκρική προσωπίδα με την επιβλητική φυσιογνωμία Αχαιού ηγεμόνα. Από τον τάφο V του Ταφικού Κύκλου Α των Μυκηνών, 16ος αι. π.Χ. (Εθνικό Αρχαιολογικό Μουσείο).

Συνέχεια από την 3η σελίδα

Προϊστορικής Συλλογής στην είσοδο του Μουσείου εγκαινιάστηκαν πρώτες τον Ιούνιο του 1957, όταν το Μουσείο αναγεννήθηκε μετά τον πόλεμο από το Χρήστο και τη Σέμνη Καρούζου με συνεργάτες τους την Αγνή Σακελλαρίου, τη Εβη Τουλούπα, τον Γιώργο Παπαθανασόπουλο. Τη σημερινή τους μορφή απέκτησαν με τη γενική ανακαίνιση και επανέκθεση των αρχαίων κατά τη δεκαετία του '90, όταν έφορος της Συλλογής και μετέπειτα διευθύντρια του Μουσείου ήταν η Κ. Δημακοπούλου. Μια νέα μικρή αίθουσα, το παλιό γραφείο των εφόρων της Προϊστορικής Συλλογής, εντάχθηκε τότε στους εκθεσιακούς χώρους.

Η Προϊστορική Συλλογή προσφέρεται για πορεία μέσα στο χρόνο, στην ανθρώπινη μνήμη και το συλλογικό μας υποσυνείδητο. Η Νεολιθική εποχή σηματοδοτεί τη μετάβαση από τον τροφосуλλεκτικό στον παραγωγικό τρόπο ζωής, μια αληθινή επανάσταση, την πρώτη του ανθρώπινου γένους – η δεύτερη, κάποιες χιλιετίες αργότερα, είναι η βιομηχανική επανάσταση.

Η δημιουργία μόνιμων οικισμών, όπως αυτοί στο Σέσκλο και το Διμήνι της Μαγνησίας, η καλλιέργεια της γης και η εξημέρωση των ζώων δημιουργούν συνθήκες σχετικής ασφάλειας και ευημερίας, που οδηγούν στην ανάπτυξη θεσμών όπως η ιδιοκτησία και η εξειδίκευση της εργασίας. Περίτεχνα αγγεία και καλοδομημένα λίθινα εργαλεία χρησιμοποιούνται στην καθημερινή ζωή ενώ τα γυναικεία ειδώλια, με τα υπερτονισμένα χαρακτηριστικά του φύλου, εξυμνούν τη γυναίκα ως πηγή της ζωής.

Στην τελική φάση της Νεολιθικής εποχής αρχίζει η επεξεργασία των μετάλλων, που θα είναι το κύριο χαρακτηριστικό της επόμενης πρώιμης εποχής του Χαλκού (3η χιλιετία π.Χ.). Η τεχνική της κατεργασίας των μετάλλων, η ανάπτυξη της ναυσιπλοΐας και των εμπορικών ανταλλαγών οδηγούν σε μια πολιτιστική έκρηξη και στη δημιουργία πρωτοαστικών κέντρων όπως η Πολιόχνη της Λήμνου και η Τροία. Οι περίφημοι «θησαυροί» φανερώνουν τη συσσώρευση του πλούτου και την ύπαρξη κοινωνικής ιεραρχίας. Την ίδια εποχή ένας ιδιότυπος γηγε-

νής πολιτισμός αναπτύσσεται στις Κυκλάδες, με χαρακτηριστική του έκφραση τα περίφημα μαρμάρινα κυκλαδικά ειδώλια. Οι αφαιρετικές τους μορφές, αρχετυπικές εικόνες κυρίως της γυναίκας, αποπνέουν μυστήριο και εμπνέουν τους καλλιτέχνες του 20ού αι.

Οι ανδρικές μορφές, λιγότερες αριθμητικά, δηλώνουν συχνά μια ιδιότητα, του μουσικού ή του πολεμιστή. Τα πολύκωπα κυκλαδικά πλοία αποτυπώνονται εγχάρακτα πάνω σε περίεργα «τηγανόσχημα» σκεύη και είναι αψευδείς μάρτυρες της ναυτοσύνης των Κυκλαδιδιτών.

Ο οφριανός της Μήλου, μαύρο και στιλπνό ηφαιστειακό πέτρωμα, κατάλληλο για εργαλεία και όπλα, έχει τεράστια διάδοση σ' όλο τον ελληνικό χώρο.

Μετακινήσεις πληθυσμών

Το τέλος της 3ης χιλιετίας σηματοδεύεται από εκτεταμένες καταστροφές οικισμών και μετακινήσεις πληθυσμών, που συνδέονται και με τη διάδοση της τεχνικής της κατεργασίας των μετάλλων.

Η πολιτιστική υποχώρηση στις αρχές της 2ης χιλιετίας διαμορφώνει μια περίοδο προσαρμογής που χαρακτηρίζει τη Μεσοελλαδική εποχή στην ηπειρωτική Ελλάδα. Στους επόμενους αιώνες δημιουργούνται οι βάσεις για την άνοδο μιας ηγετικής ομάδας που αναπτύσσει σχέσεις με τον υψηλότερο πολιτισμό της μινωικής Κρήτης. Οι κοινωνικές αυτές αλλαγές σημαδεύουν τη μετάβαση στον Μυκηναϊκό πολιτισμό (1600 – 1100 π.Χ.). Την εντυπωσιακή εικόνα της πρώιμης εποχής δίνουν οι βασιλικοί τάφοι των Μυκηνών με τα πολύτιμα κτερίσματα και το μεγάλο αριθμό των χάλκινων όπλων των ηγεμόνων, που θεμελιώνουν τη δύναμη του πρώτου κέντρου αυτού του πολιτισμού. Την ίδια εποχή το αστικό κέντρο στο Ακρωτήριο της Θήρας αναπτύσσεται υπό την επιρροή της μινωικής Κρήτης, διατηρώντας όμως σχέσεις και με τους Αχαιούς της κυρίως Ελλάδας. Οι τοιχογραφίες του, πολύ καλά διατηρημένες, δίνουν μια απρόσμενα ζωντανή εικόνα της εποχής: θρησκευτικές τελετουργίες, ναυτικές εκστρατείες, ο κόσμος της φύσης. Ο φυτικός, ζωικός και θα-

λάσσιος κόσμος απεικονίζεται επίσης στην πολύχρωμη ντόπια κεραμική του οικισμού. Η καταστροφή του από την έκρηξη του ηφαιστείου στο τέλος του 16ου α. φαίνεται ότι συνέβαλε στην ανάπτυξη της μυκηναϊκής δύναμης, που στη συνέχεια θα επικρατήσει στο άλλο μεγάλο κυκλαδικό κέντρο της Φυλακωπής στη Μήλο και θα εγκαταστήσει μυκηναϊκή δυναστεία στην Κνωσό από την αρχή του 14ου αι. π.Χ.

Το γεγονός αυτό υπήρξε καταλυτικό για την ανάπτυξη των μυκηναϊκών ανακτόρων στην ηπειρωτική χώρα, ως διοικητικών, οικονομικών και στρατιωτικών κέντρων μιας ευρύτερης περιφέρειας. Τα αρχεία της διοίκησης τηρούνται πλέον στη Γραμμική Β γραφή, προσαρμόγη της μινωϊκής Γραμμικής Α γραφής στην ελληνική γλώσσα. Με τις πήλινες πινακίδες των αρχείων, που αποκρυπτογραφήθηκαν το 1953 από τον Αγγλο Μ. Ventris, η ελληνική γλώσσα απέκτησε γραπτή παράδοση 3.400 χρόνων, μοναδική στον ευρωπαϊκό χώρο. Τα ευρήματα από την Ακρόπολη των Μυκηνών και τους θαλαμωτούς τάφους των κατοίκων της δίνουν την εικόνα μιας κοινωνικά ιεραρχημένης και ευημερούσας κοινωνίας, που διατηρεί σχέσεις με την Αίγυπτο και τη συροπαλαιστινιακή ακτή. Τα εξειδικευμένα ανακτορικά εργαστήρια επεξεργάζονται εισηγμένα εξωτικά υλικά όπως το ελαφαντόδοντο ή τεχνητές ύλες όπως η υαλόμαζα και η φαγεντιανή. Στο τέλος του 13ου αι., κατά την παράδοση μετά τα Τρωικά, η κοινωνική αναταραχή, η οικονομική εξασθένηση, οι μετακινήσεις των λαών της «ξηράς και

Δεξιά: Χρυσό δακτυλίδι – σφραγίδα με παράσταση γυναικείας θεότητας, η οποία κάθεται σε θρόνο και δέχεται πομπή λεοντόμορφων δαιμόνων που κρατούν πρόχους. Από το «θησαυρό» της Τίρυνθας, 15ος αι. π.Χ. Κάτω: Πήλινο σφαιρικό αγγείο με πολύχρωμη γραπτή διακόσμηση. Από το Διμήνι της Μαγνησίας, τέλος 6ης – αρχή– 5ης χιλιετίας π.Χ. (Εθνικό Αρχαιολογικό Μουσείο).

της θάλασσας» στη Μεσόγειο, οι ανασκαφικά βεβαιωμένοι καταστρεπτικοί σεισμοί συμβάλλουν στην κατάρρευση της συγκεκριμένης ανακτορικής διοίκησης. Τον 12ο αι., η διάλυση του συστήματος δημιουργεί συνθήκες ελεύθερης, αυτόνομης ανάπτυξης των τοπικών κέντρων και παρά την αναπόφευκτη πολιτιστική υποχώρηση από τον 11ο αι., η εξέλιξη αυτή θα οδηγήσει σταδιακά στη δημιουργία της ελληνικής πόλης. Ο Μυκηναϊκός πολιτισμός εντάσσεται πλέον στο χώρο των μύθων, όπου η πόλη–κράτος θα αναζητεί τα αρχέτυπα και την ταυτότητά της.

Βιβλιογραφία: Αγγ. Κόκκινος: «Η μέριμνα για τις αρχαιότητες στην Ελλάδα και τα πρώτα Μουσεία», Αθήνα 1977, 248–249, 256.
Σ. Καρούζος. «Οι αρχαιότεροι ελληνικοί πολιτισμοί (Τρεις νέες αιθουσές στο Εθνικό Μουσείο) Νέα Εστία 62 (1957), 1.203–1.205.
Κ. Δημακοπούλου, «Η Σέμη Καρούζου και η έκθεση των Προϊστορικών Συλλογών του Εθνικού Αρχαιολογικού Μουσείου», Μνήμη Σέμης Καρούζου, Αθήνα 1997, 17–23.
Ο. Τζάχου–Αλεξανδρή (επιμ.) «Ο Κόσμος της Αιγύπτου στο Εθνικό Αρχαιολογικό Μουσείο», Αθήνα 1995.



Χάλκινο άγαλμα της Αιθιοπίδος πριγκίπισσας–ιέρειας Τα – κουσίτ, που φέρει κατάγραφο ένδυμα με εκθέσεις αργύρου. Τέλος 8ου αι. π.Χ. (Συλλογή Δημητρίου – Εθνικό Αρχαιολογικό Μουσείο).

Αιγυπτιακά εκθέματα

Ο ΑΡΧΑΙΟΣ αιγυπτιακός πολιτισμός είναι ο μόνος από τους μεγάλους πολιτισμούς της Μεσογείου, εκτός του ελληνικού χώρου, που ήδη από το 1890 αντιπροσωπεύεται ανάμεσα στις αρχαιότητες που συγκεντρώνονται στο Εθνικό Αρχαιολογικό Μουσείο και σύντομα καταλαμβάνει περίοπτη θέση στη μόνιμη έκθεσή του. Πυρήνας της Αιγυπτιακής Συλλογής είναι η ιδιωτική συλλογή του ομογενούς από την Αλεξάνδρεια Ιωάννη Δημητρίου, που δωρίζεται αρχικά στην Αρχαιολογική Εταιρεία το 1880 και μεταφέρεται το 1890 στο Εθνικό Μουσείο. Η Αιγυπτιακή κυβέρνηση παραχωρεί στο Μουσείο ένα περιορισμένο αριθμό σαρκοφάγων της εποχής των Πτολεμαίων, ενώ το 1904 πραγματοποιείται μια άλλη μεγάλη δωρεά, αυτή του Αλεξάνδρου Ρόστοβιτς από το Κάιρο. Η Αιγυπτιακή Συλλογή εμπλουτίζεται από δωρεές και άλλων ιδιωτών, από κατασχέσεις και αγο-

ρές και περιλαμβάνει επίσης κάποια αιγυπτιάζοντα αντικείμενα που ανακαλύπτονται στον ελληνικό χώρο. Μεταπολεμικά η Αιγυπτιακή Συλλογή παρέμεινε στις αποθήκες του Μουσείου και την επιμέλεια της είχε αρχικά ο Ν. Μπουφίδης και στη δεκαετία του '80 ο αιγυπτιολόγος Περικλής Κουραχάνης. Ο Π. Κουραχάνης εργάστηκε για την προετοιμασία της νέας έκθεσης, ο αδόκητος όμως θάνατός του το 1988 δεν του επέτρεψε να ολοκληρώσει αυτό το έργο.

Η νέα έκθεση της Αιγυπτιακής Συλλογής το 1994 παρουσιάζει στο κοινό μια επιλογή αντικειμένων, που περιλαμβάνει αγάλματα, ειδώλια, σαρκοφάγους, κανωπικά αγγεία, πορτρέτα τύπου Φαγιούμ, κοσμήματα, αγγεία και είδη καθημερινής χρήσης, λίθινες στήλες με επιγραφές στην ιερογλυφική γραφή και καλύπτει χρονικά όλη τη μακρά ιστορία της αρχαίας Αιγύπτου.

Αποψη της έκθεσης των αρχαίων γλυπτών.

Του **Νίκου Καλτσά**

Εφόρου της Συλλογής Γλυπτών του Εθνικού Αρχαιολογικού Μουσείου

Η ΣΥΛΛΟΓΗ Γλυπτών αποτελεί τον κύριο κορμό της έκθεσης του Εθνικού Αρχαιολογικού Μουσείου, καταλαμβάνοντας μια έκταση περίπου 4.000 τετραγωνικών μέτρων, όσο χώρο δηλαδή καταλαμβάνουν όλες μαζί οι υπόλοιπες συλλογές.

Σε όλη την πορεία της συγκρότησης της Εθνικού Μουσείου, τα γλυπτά αποτέλεσαν τον βασικό πυρήνα του. Γλυπτά, κυρίως τυχαία ευρήματα και δωρεές ιδιωτών, συγκροτούσαν το περιεχόμενο του πρώτου Αρχαιολογικού Μουσείου, που ιδρύθηκε μετά την απελευθέρωση στα χρόνια του Καποδίστρια, το 1829, το οποίο στεγαζόταν στο κτίριο του Ορφανοτροφείου, στην πρώτη πρωτεύουσα του νεοσύστατου ελληνικού κράτους, στην Αίγινα.

Με γλυπτά επίσης συγκροτήθηκε και το πρώτο μουσείο της μετέπειτα πρωτεύουσας της Αθήνας, τα οποία συνέλεξε ο έφορος Κ. Πιπτάκης στο Θησείο, που προοριζόταν να γίνει το Κεντρικόν Μουσείον, αφού εγκαταλείφθηκε το 1835 η χρήση του ως χριστιανικού ναού.

Μεγάλη ήταν η συμβολή της Αρχαιολογικής Εταιρείας, μετά την ίδρυσή της το 1837, στον εμπλουτισμό του Εθνικού Μουσείου με γλυπτά τα οποία προέρχονταν τόσο από ανασκαφές που πραγματοποίησε η ίδια, όσο και από αγορές. Τα πρώτα της αποκτήματα στεγάσθηκαν προσωρινά στο Πανεπιστήμιο, αλλά όταν η αύξησή τους έκανε αναγκαία την απόκτηση μεγαλύτερου χώρου, της παραχωρήθηκαν για το σκοπό αυτό έξι αίθουσες του Βαρβακείου.

Τα παραπάνω τρία σύνολα γλυπτών αποτέλεσαν κατά κύριο λόγο τον αρχικό πυρήνα της Συλλογής Γλυπτών του Εθνικού Αρχαιολογικού Μουσείου μετά την ίδρυσή του το 1881. Εκτοτε η Συλλογή εμπλουτιζόταν με ευρήματα από ανασκαφές της Αρχαιολογικής Υπηρεσίας αλλά και των ξένων Αρχαιολογικών Σχολών. Η συγκέντρωση των ευρημάτων στο Μουσείο γινόταν αφ' ενός γιατί ακόμα δεν υπήρχαν αρκετά επαρχιακά μουσεία για να τα στεγάσουν και αφ' ετέρου γιατί ο σκοπός του Εθνικού Μουσείου ήταν να συγκεντρωθούν ευρήματα που θα αντιπροσώπευαν όσο το δυνατόν περισσότερες περιοχές της ελληνικής επικράτειας.

Η έκθεση της Συλλογής Γλυπτών στη σημερινή της μορφή παραμένει ουσιαστικά εκείνη της μεταπολεμικής περιόδου, που πραγματοποιήθηκε από τη Σέμνη και τον Χρήστο Καρούζο και ολοκληρώθηκε στη δεκαετία του '60. Για την εποχή της, η έκθεση αυτή, θα μπορούσε να πει κανείς, ήταν πρωτοποριακή, αφού ήταν η πρώτη που διαφοροποιήθηκε από την μέχρι τότε επικρατούσα αντίληψή του να συσσωρεύονται σε αίθουσες γλυπτά κατά παράταξη, συχνά κρεμασμένα στους τοίχους εν είδει πινακοθήκης. Οι επεμβάσεις που έγιναν στην έκθεση κατά καιρούς στις δεκαετίες του '70 και του '80 και που



Τριάντα αίθουσες

Μέσω των εκθεμάτων ξεδιπλώ



Αποψη της έκθεσης των ρωμαϊκών γλυπτών που παρουσιάστηκαν στο κοινό το 1995.



Επιτύμβια ανάγλυφα από την πλουσιότερη στον κόσμο συλλογή επιτύμβιων μνημείων που διαθέτει το Εθνικό Αρχαιολογικό Μουσείο.

υπαγορεύτηκαν, είτε από την ανάγκη παρεμβολής νέων αποκτημάτων του Μουσείου είτε από προσπάθεια αισθητικής βελτίωσης, όχι μόνο δεν επέφεραν ουσιαστικές βελτιώσεις αλλά συνέβαλαν στο να χάσει ως ένα σημείο η έκθεση την αρχική της κεντρική ιδέα και άποψη.

Στις τριάντα αίθουσες που καταλαμβάνει η Συλλογή παρουσιάζεται η εξέλιξη της αρχαίας ελληνικής γλυπτικής από τη γέννηση της μνημειώδους πλαστικής στον 7ο αιώνα π.Χ. ως το τέλος της αρχαιότητας.

Λίγα αντιπροσωπευτικά έργα της διδακτικής περιόδου, όπως η Αρτεμις της Νικάνδρης και οι μετόπες από τις Μυκήνες, εισάγουν στη γλυπτική. Τα αρχαϊκά γλυπτά του Εθνικού αρχαιολογικού Μουσείου συγκροτούν το σημαντικότερο σύνολο παγκοσμίως. Οι κούροι του Σουνίου, της Βολομάνδρας, του Πτώου, της Κέας, ο Κρόισος και ο Αριστόδικος είναι έργα κορυφαία στην ιστορία της γλυπτικής και ιδιαίτερα της αρχαϊκής περιόδου. Αν εξαιρέσει κανείς το άγαλμα της Φρασίκειας από τη Μερέντα της Αττικής, αισθητή είναι η απουσία αγαλμάτων κορών, ένα είδος που αντιπροσωπεύεται πλήρως στο Μουσείο Ακροπόλεως.

Από την κλασική εποχή αρκετά αντίγραφα της ρωμαϊκής εποχής, όχι όμως στον αριθμό που συναντάμε σε ξένα μουσεία, μας δίνουν μια εικόνα για τις χαμένες δημιουργίες του 5ου και του 4ου αιώνα π.Χ. Έργα όμως όπως ο Ποσειδώνας του Αρτεμισίου, ο έφηβος των Αντικυθήρων και το παιδί του Μαραθώνα, είναι από τα πολυτιμότερα πρωτότυπα της κλασικής εποχής. Η απουσία περιόπτων κλασικών έργων εξισορροπείται από το μοναδικό στον κόσμο σύνολο επιτύμβιων αναγλύφων τόσο ως προς τον αριθμό, όσο και ως προς την πολυμορφία των τύπων την αντιπροσώπευση πολλών τόπων και την κάλυψη ενός μεγάλου χρονολογικού φάσματος από τον 6ο αιώνα π.Χ. ως και τη ρωμαϊκή περίοδο. Στη σειρά των επιτύμβιων μνημείων μπορούμε βήμα προς βήμα να παρακολουθήσουμε την εξελικτική τους πορεία και να κατανοήσουμε τις δύο απαγορεύσεις με νόμους των πολυδάπανων αυτών έργων στην Αθήνα, τη μια στα τέλη του 6ου αι. π.Χ. επί Κλεισθένη και την άλλη στα τέλη του 4ου επί Δημητρίου του Φαληρέως, για λόγους οικονομίας.

Στη συλλογή εντάσσονται και ορισμένα σύνολα, όπως π.χ. ο γλυπτός διάκοσμος των αετωμάτων του ναού του Ασκληπιού στην Επίδαυρο, τα αναθηματικά ανάγλυφα του Ασκληπιείου των Αθηνών, ορισμένα γλυπτά από το Ηραίο του Αργούς, τα πορτρέτα των κοσμητών από το Διογένιο Γυμνάσιο της Αθήνας κ.λπ.

Επαρκής είναι και η αντιπροσώπευση της ελληνοιστικής εποχής και της περιόδου της ρωμαιοκρατίας, κατά την οποία τα αττικά κυρίως εργαστήρια συνέχισαν τη μακρά παράδοση, παράγοντας σημαντικά έργα πλαστικής ως το τέλος της αρχαιότητας.

σες με γλυπτά

ονεται η ιστορία της γλυπτικής



Γλυπτά από το ιερό του Ασκληπιού της Επίδαυρου.



Χάλκινα έργα τέχνης

Αγγεία, ειδώλια, σκεύη, αγαλματίδια, αναθήματα αντιπροσωπευτικά καλλιτεχνικών ρευμάτων

Της **Ρόζας Προσκυνητοπούλου**

*Επιμελήτρια Αρχαιοτήτων
Υπεύθυνη της Συλλογής Χαλκών του Εθνικού
Αρχαιολογικού Μουσείου*

ΤΟ ΕΘΝΙΚΟ Αρχαιολογικό Μουσείο κατέχει σήμερα μία από τις πλουσιότερες στον κόσμο συλλογές χάλκινων πρωτότυπων έργων, που την αποτελούν τόσο ειδώλια και έργα μικροτεχνίας όσο και μεγάλα αγάλματα, που είναι μοναδικά, δεδομένου ότι λίγα τέτοια αριστουργήματα έχουν φτάσει μέχρι τις μέρες μας και αυτά είναι κυρίως όσα, σωσμένα από τη ρωμαϊκή άρπαγα, ανασύρθηκαν από τον θαλάσσιο βυθό, όπως ο Εφηβος και ο Φιλόσοφος των Αντικυθήρων, το Παιδί του Μαραθώνος, ο Ποσειδών (ή Δίας) και ο Αναβάτης με το άλογο («Τζόκεϊ») του Αρτεμισίου, ο έφιππος Αύγουστος από τη θαλάσσια περιοχή της Λήμνου κ.ά. Πρόκειται για πλήθος απaráμιλλων έργων, σφυρηλάτων ή χυτών: ανδρι-

κά και γυναικεία ειδώλια, θεότητες, κούροι, αθλητές, ήρωες, ιππείς, πολεμιστές, πεπλοφόροι, ζωάρια διάφορα, εργαλεία, όπλα, αγγεία, σκεύη, κοσμήματα, σφίγγες, νίκες, σειρήνες, αφιερωματικές επιγραφές κ.ά. Αντικείμενα της καθημερινής ζωής, αλλά και πολλά, που προορίζονταν για αφιερώματα στο ιερό της σεβαστής θεότητας ή για παντοτεινή συντροφιά στον προσφιλή νεκρό.

Πριν στεγαστεί στο χώρο του Εθνικού Αρχαιολογικού Μουσείου, η Συλλογή Χαλκών είχε ακολουθήσει την τύχη και των άλλων αρχαίων, τα οποία από το 1858, αποτελούσαν τη Συλλογή της Αρχαιολογικής Εταιρείας. Η τελευταία βρήκε στέγη αρχικά στο Πανεπιστήμιο (1858) και κατόπιν στο Βαρβάκειο (1862) και στο Πολυτεχνείο (1881). Ο πρώτος κατάλογος αυτών των αρχαίων, που ήταν φυσικά χειρόγραφος, άρχισε να συντάσσεται το 1861 και περιελάμβανε τα αρχαία «καθ' ύλην».

Τον αύξ. αριθμό 1 στη σειρά των χάλκινων του καταλόγου αυτού φέρει άωτο αγγείο, το οποίο δώρησε ιδιώτης από τη Θήρα τη 18η Μαρτίου 1859. Το 1885 παραδόθηκαν στην Αρχαιολογική Εταιρεία όλα τα αρχαία, ανάμεσα σε αυτά και τα χάλκινα, του Γραφείου της Γενικής Εφορείας, που υπήρχε τότε στο υπουργείο Παιδείας. Το 1888 το Μουσείο ονομάστηκε επίσημα «Εθνικό Αρχαιολογικό Μουσείο» και αποφασίστηκε η ίδρυση σε αυτό Αρχαιοφυλακείου (Antiquarium), δηλαδή συλλογών αγγείων, ειδωλίων, χαλκών και λοιπών μικροτεχνημάτων. Υπεύθυνος για τη δημιουργία τους και για την καταγραφή των εισερχόμενων σε αυτές αρχαίων ορίστηκε ο πρωτοπόρος και ακούραστος αρχαιολόγος Βαλέριος Στάης. Το 1891 άρχισε η μεταφορά των αρχαίων στο Μουσείο, ενώ δύο χρόνια μετά το υπουργείο Παιδείας ζήτησε από την Αρχαιολογική Εταιρεία να πα-

ραδώσει διά του επιμελητή της Αθανασίου Κουμανούδη, στον έφορο του Μουσείου Βασίλειο Λεονάρδο, όλα τα αρχαία της συλλογής της. Η Συλλογή Χαλκών καθορίστηκε με το Βασιλικό Διάταγμα της 31ης Ιουλίου 1893 περί «διοργανισμού του Εθνικού Αρχαιολογικού Μουσείου», σύμφωνα με το οποίο μάλιστα οριζόταν ως «αγαλματοθήκη», δηλαδή «Συλλογή πηλίνων και χαλκών αγαλματίων και λοιπών διαφόρου ύλης αρχαίων». Ένα άλλο Β.Δ. του 1910 όριζε να κατατίθενται στο Μουσείο τα ευρήματα της Αττικής, τα σπουδαιότερα των επαρχιών, καθώς και τα αρχαία από δωρεές ή αγορές.

Από τον περασμένο αιώνα

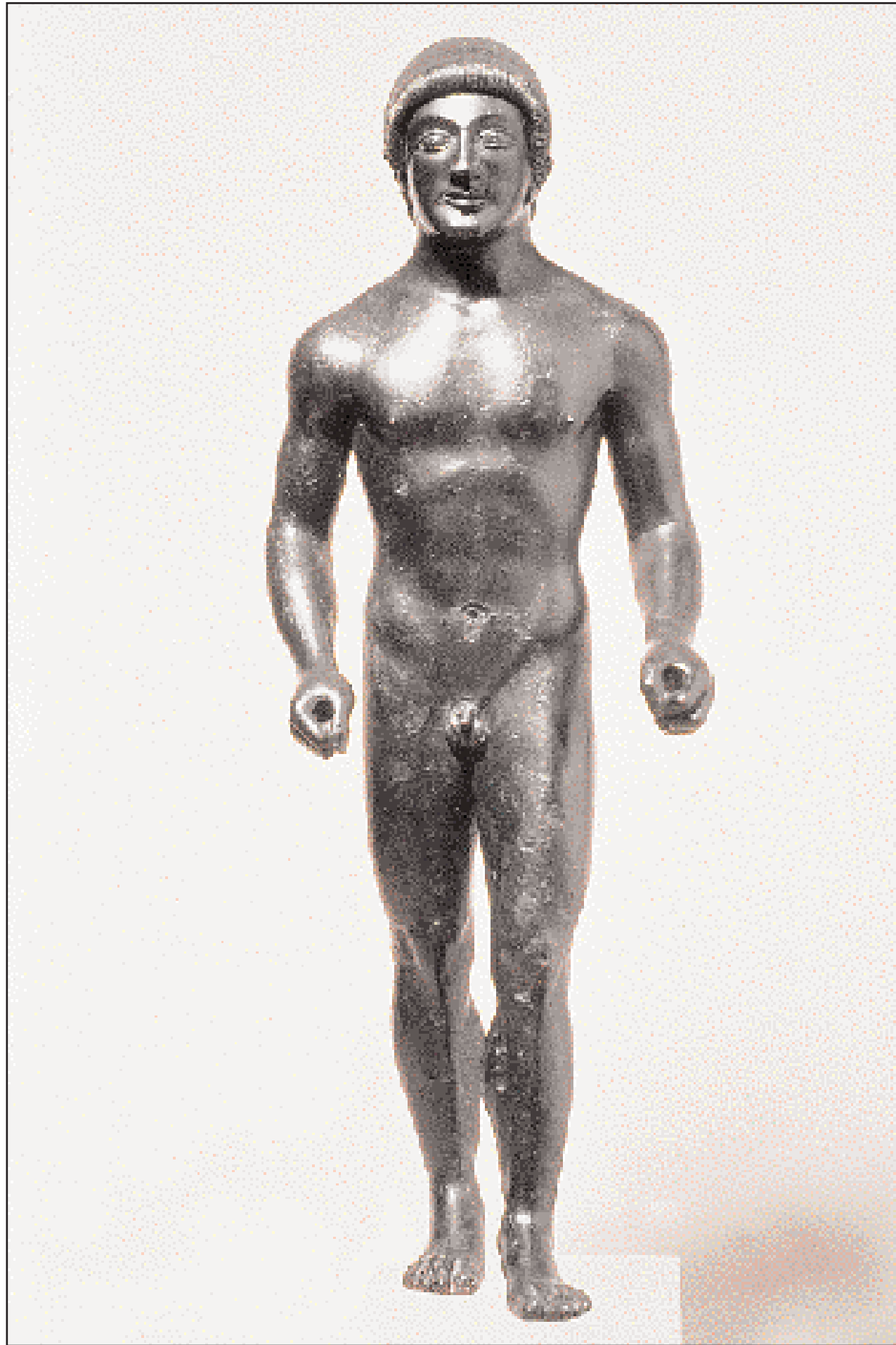
Σπουδαίο μέρος των σπάνιων εκθεμάτων της Συλλογής αποτελούν τα ευρήματα των πρώτων σημαντικών οργανωμένων ανα-

Αριστερά: Χάλκινο αγαλμάτιο κοριτσιού, που τρέχει. Η μορφή θα διακοσμούσε το χείλος μεγάλου αγγείου, στο οποίο ήταν προσαρμοσμένη με δύο ήλους, που σώζονται στα πόδια της. Από το ιερό του Διός στη Δωδώνη. Λακωνικό έργο των μέσων του 6ου αι. π.Χ. (Συλλογή Καραπάνου).. Δεξιά: Χάλκινο αγαλμάτιο γυμνού αθλητή. Βρέθηκε στην Ακρόπολη των Αθηνών το 1888. Στα χέρια θα κρατούσε αλτήρες. Αττικό έργο του 500 π.Χ. περ. (Εθνικό Αρχαιολογικό Μουσείο)

σκαφών, που έγιναν στις τελευταίες δεκαετίες του περασμένου και τις πρώτες δεκαετίες του αιώνα μας. Οι περισσότερες έφεραν στο φως μοναδικής ποικιλίας και ποιότητας χάλκινα αναθήματα σε ιερά, όπως οι ανασκαφές της Αρχαιολογικής Εταιρείας υπό τον Παναγιώτη Καββαδία στην Ακρόπολη των Αθηνών το 1885–89 και του Γερμανικού Αρχαιολογικού Ινστιτούτου στο μεγάλο πανελλήνιο ιερό του Διός στην Ολυμπία το 1875 – 1881. Ένα πλήθος όμως χάλκινων έργων, που πλούτισαν την περίφημη Συλλογή του Μουσείου, βρέθηκε κατά τις αρχαιολογικές έρευνες και σε άλλες περιοχές της Ελλάδος, όπου αποκαλύφθηκαν ιερά ή νεκροταφεία. Μέσα από τα σημαντικά ευρήματα, που ήλθαν στο φως, διαφαίνονται τα καλλιτεχνικά ρεύματα της γεωμετρικής, της αρχαϊκής και της κλασικής εποχής, τα ιδιαίτερα χαρακτηριστικά και τα επιτεύγματα των τοπικών εργαστηρίων μεταλλοτεχνίας καθώς και οι αλληλεπιδράσεις, ο χαρακτήρας των διαφόρων αρχαίων ιερών, κ.ά.

Αντικείμενα από ιερά

Ενδιαφέροντα αντικείμενα κυρίως του ύστερου 8ου και των αρχών του 7ου αι. π.Χ., αποτελούν τα ευρήματα (χάλκινα σκεύη με σφυρήλατες παραστάσεις, αναθηματικές ασπίδες, χρυσά, αργυρά και ελεφαντοστέινα έργα μικροτεχνίας, κ.ά.) από το Ιδαίον Αντρον στην Κρήτη, τη σπηλιά στο βουνό Ίδη, που αποκαλύφθηκε το 1884 χάρη σε ένα βοσκό. Τα αρχαϊκά γυναικεία και ανδρικά ειδώλια από τις ανασκαφές της Γαλλικής Αρχαιολογικής Σχολής στο ιερό του Πτώου Απόλλωνος, τα έτη 1885–1888, 1891, καθώς και τα δεκάδες μετάλλινα ζωάρια από το ιερό των Καβείρων στη Βοιωτία, που ανέσκαψε το Γερμανικό Αρχαιολογικό Ινστιτούτο το 1887, πήραν σπουδαία θέση ανάμεσα στα άλλα χάλκινα έργα του Μουσείου. Ευρήματα διάφορα, ιδίως αγαλμάτια, αγγεία, σκεύη, κοσμήματα, αναθήματα ταπεινών προσκυνητών και από άλλα αρχαία ιερά, κυρίως της Πελοποννήσου, τα οποία μπορεί να μην είχαν την αίγλη του ιερού της Ολυμπίας, ήσαν όμως σπουδαία τοπικά κέντρα λατρείας, αποτελούν επίσης σημαντικά εκθέματα της Συλλογής. Τέτοια έφεραν στο φως οι ανασκαφές της Αρχαιολογικής Εταιρείας στο ιερό της Δήμητρος και Κόρης στην Τεγέα το



1862, του Χρίστου Τσουντα στο Αμυκλαίο της Σπάρτης το 1890, της Αμερικανικής Σχολής στο Ηραίο του Αργους το 1892–1895, του Αυστριακού Αρχαιολογικού Ινστιτούτου στο ιερό της Αρτέμιδος Ημέρας στους Λουσούς τα έτη 1898–1899, του Κ. Κουρουνηώτη στην Μπέρεκλα, το Κώτιλο και το Λύκαιο το 1902 και το 1904, της Αγγλικής Αρχαιολογικής Σχολής στο ιερό της Ορθίας Αρτέμιδος στη Σπάρτη από το 1906, του Κ. Ρωμαίου στο ιερό του Απόλλωνος Τυρίτα στην Κυνουρία το 1911,

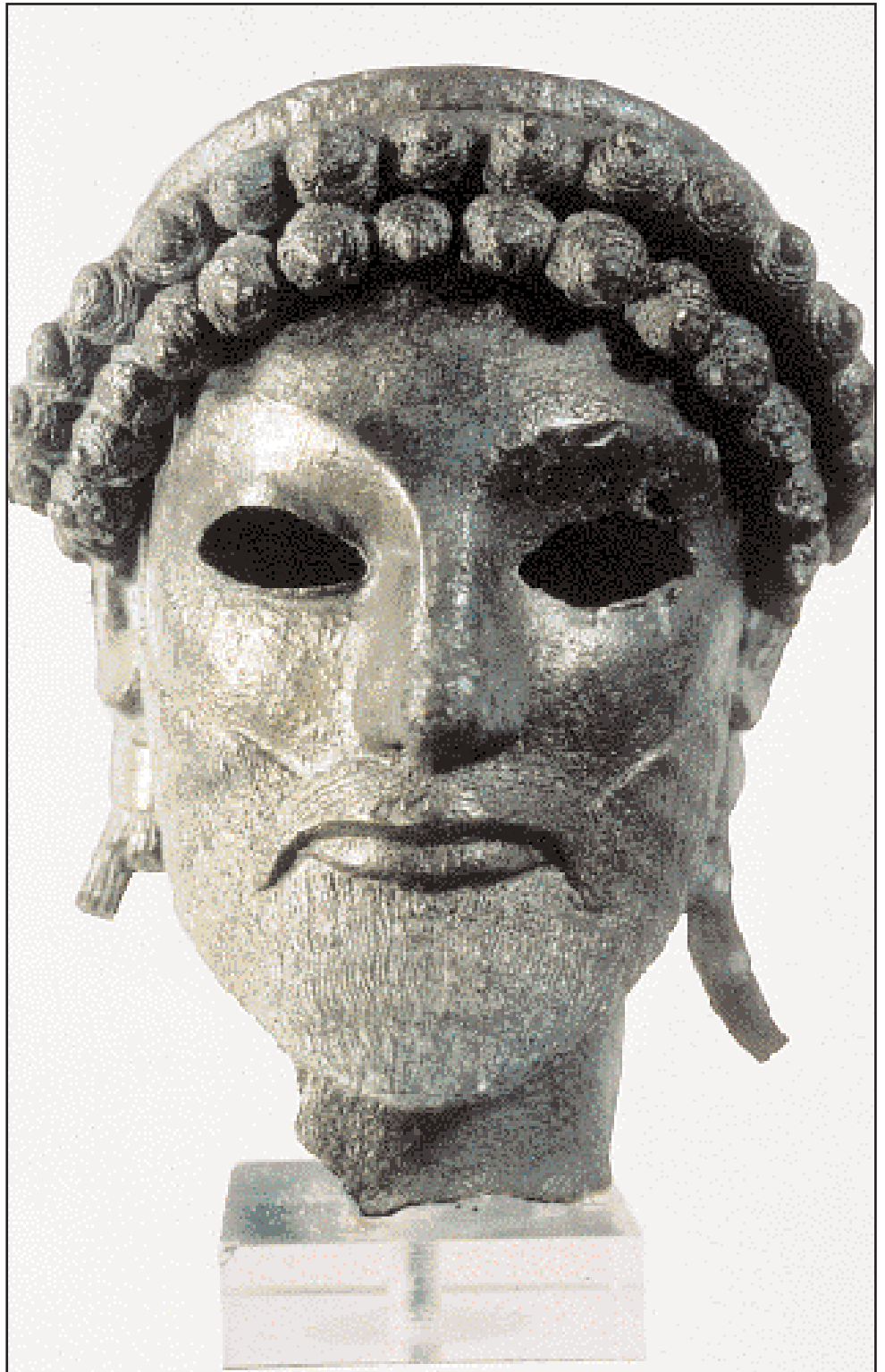
του Φρ. Βερσάκη στο ιερό του Κορύνθου Απόλλωνος στον Λογγά Πυλίας το 1915 κ.ά.

Το πλήθος των αναθημάτων της γεωμετρικής και της αρχαϊκής εποχής στο ιερό του Διός Θαυλίου και της Αρτέμιδος Ενοδίας στις Φερές της Θεσσαλίας, που έφεραν στο φως οι ανασκαφές της Αρχαιολογικής Εταιρείας και της Γαλλικής Αρχαιολογικής Σχολής υπό τη διεύθυνση των Α. Αρβανιτόπουλου και Υ. Βεκουίγνον τα έτη 1925–26, τα αντικείμενα μακεδονικής τέχνης από τις έρευνες

του Α. Κεραμόπουλου σε περιοχές της Μακεδονίας στη δεκαετία του '30, τα πολύτιμα κτερίσματα από τάφο στη Σκύρο, που ανέσκαψε ο Ι. Παπαδημητρίου το 1935, από τα παλαιότερα εκθέματα της Συλλογής (της μετάβασης από την υπομυκηναϊκή στην πρωτογεωμετρική εποχή), πλούτισαν τη Συλλογή του Μουσείου.

Το 1933 ιδρύθηκε και η Εταιρεία των Φίλων του Μουσείου, που αγόραζε και δώριζε στο Μουσείο όσα αρχαία κυκλοφορούσαν στα

Συνέχεια στην 10η σελίδα



Συνέχεια από την 9η σελίδα

αρχαιοπωλεία της χώρας. Οι ανασκαφές όμως, που συνεχίζονταν, και τα νέα ευρήματα από ολόκληρη την Ελλάδα αύξαναν διαρκώς τη Συλλογή, όπως και τις άλλες Συλλογές του Μουσείου, γι' αυτό και έγινε επιτακτική η ανάγκη να επεκταθεί το Μουσείο.

Ετσι, τα έτη 1932-1939 προστέθηκε νέο διώροφο κτίσμα στην ανατολική πλευρά του με σχέδια του αρχιτέκτονα Γ. Νομικού. Οι ημιυπόγειοι χώροι του φιλοξένησαν κρυμμένα στη διάρκεια του Β' Παγκοσμίου Πολέμου τα χάλκινα και όταν το 1946 άρχισε η ανασύσταση του Μουσείου, με πρωτοστάτες το ζεύγος των λαμπρών αρχαιολόγων Χρίστου και Σέμνης Καρούζου, η Συλλογή των χάλκινων έργων εκτέθηκε στο ισόγειο του κτίσματος, όπου και βρίσκεται μέχρι σήμερα.

Και στα υστερότερα χρόνια, μετά τον πόλεμο, η Συλλογή δεν έπαυσε να πλουτίζεται διαρκώς με αξιόλογα ευρήματα, τα οποία

προέρχονταν είτε από ανασκαφές είτε από δωρεές, παραδόσεις και κατασχέσεις, όπως τα ωραιότατα αγαλμάτια της ελληνοιστικής και ρωμαϊκής εποχής, αντίγραφα ή μεταπλάσεις σπουδαίων έργων της κλασικής περιόδου, που αποκαλύφθηκαν τυχαία στην Αθήνα, στην περιοχή των Αμπελοκήπων, κατά τη διάρκεια εργασιών ύδρευσης, το 1964.

Συλλογή Καραπάνου

Μεγάλο μέρος των αρχαίων, που εμπλούτισαν τη Συλλογή χαλκών του Μουσείου και που σήμερα καταλαμβάνουν μία ολόκληρη αίθουσα, προέρχονται από την δωρεά του Κ. Καραπάνου (1840-1911), σύμφωνα με το Πρωτόκολλο παράδοσης και παραλαβής της 3ης Αυγούστου 1902. Η δωρεά περιλαμβάνει κυρίως τα χάλκινα ευρήματα των πρώτων ανασκαφών στο ιερό του Διός Ναΐου στη Δωδώνη, που πραγματοποίησε τα έτη 1875-76 ο Ηπειρώτης μεγαλοκτηματίας και φι-

λάρχαιος πολιτικός με προσωρινή άδεια των τουρκικών αρχών. Ο Καραπάνος έφερε στο φως πλήθος από αφιερώματα, χρηστήριες επιγραφές σε μολύβδινα ελάσματα, ψηφίσματα, τμήματα μεγάλων χάλκινων αγαλμάτων, μικρά χάλκινα αναθήματα (ειδώλια ανθρώπων, θεών, ζώων, τμήματα και λαβές αγγείων, όπλα, κοσμήματα κ.ά.). Η συλλογή Καραπάνου περιλαμβάνει και διάφορα άλλα χάλκινα ή μαρμάρινα αντικείμενα, που αγοράστηκαν από τον ίδιο στην Ελλάδα ή στο εξωτερικό, πήλινα ειδώλια από ανασκαφές του συλλογέα σε συνεργασία με τη Γαλλική Αρχαιολογική Σχολή στο «Μικρό ιερό της Αρτέμιδος», Β.Δ. της περιοχής «Κανόνι» στην Κέρκυρα, το 1889, καθώς και άλλα χάλκινα και πήλινα μικροαντικείμενα, που προέρχονται από το ιερό του Απόλλωνος Υπερτελεάτα στο Φοινίκι της Λακωνίας και που ο Κ. Καραπάνος αγόρασε το 1884 πιθανότατα από τον ιδιοκτήτη του κτήματος, όπου βρέθηκαν. Μικρό

μέρος των αντικειμένων, που κατείχε, ο Καραπάνος είχε δωρήσει στα Μουσεία του Λούβρου και της Κωνσταντινουπόλεως, ενώ μερικά ωραιότατα χάλκινα αγαλμάτια, που προέρχονται από λαθρανασκαφές στη Δωδώνη, πουλήθηκαν στο Antikenmuseum του Βερολίνου.

Συλλογή Κ. Λάμπρου

Εκτός από τη δωρεά του Καραπάνου, σημαντικό απόκτημα για τη συλλογή χαλκών του Μουσείου αποτέλεσε και η συλλογή των 903 αντικειμένων, κατά το μεγαλύτερο μέρος τους χάλκινα και οστέινα ιατρικά εργαλεία, του γιατρού Κ. Λάμπρου. Η σπουδαία αυτή συλλογή, με διάφορους τόπους προέλευσης (Αθήνα, Πειραιά, Μέγαρο, Κόρινθο, Θήβα, Μήλο, Κρήτη κ.ά.) παρελήφθη από το Μουσείο «δυνάμει του αριθμ. 16762/5.11.1899 εγγράφου του υπουργείου των Εκκλησιαστικών».

Αριστερά: Χάλκινο κάτοπτρο με λαβή σε μορφή πεπλοφόρου. Βρέθηκε στην Αθήνα (περιοχή Κυψέλης), το 1883. Φέρει διακόσμηση από δύο ερωτιδείς και στην περιφέρεια πετεινούς και αλεπούδες που κυνηγούν λαγούς. 460-450 π.Χ. Στη μέση: Χάλκινη κεφαλή αγαλματίου Διός. Βρέθηκε στο ιερό του Διός στην Ολυμπία το 1877. Οι οφθαλμοί ήσαν ένθετοι από διαφορετικό υλικό. 520-510 π.Χ. Δεξιά: Χάλκινο άγαλμα, γνωστό ως «ο έφηβος των Αντικυθήρων». Ανασύρθηκε σε κομμάτια, μαζί με άλλα αγαλμάτια, από τον θαλάσσιο βυθό κοντά στα Αντικύθηρα το 1900. Εικονίζεται θεός ή ήρωας. Έργο σπουδαίου Πελοποννήσιου καλλιτέχνη. Γύρω στο 340 π.Χ. (Εθνικό Αρχαιολογικό Μουσείο)

Τους δύο πρώτους καταλόγους-οδηγούς της Συλλογής Χαλκών, οι οποίοι απευθύνονταν όχι μόνο στο κοινό αλλά και στους ειδικούς επιστήμονες, δημοσίευσε τον περασμένο αιώνα ο Γάλλος μελετητής A. de Ridder: Catalogue des bronzes de la Société Archéologique d' Athènes (Paris 1894) και Catalogue des Bronzes trouvés sur l' Acropole d' Athènes (Paris 1896).

Το 1907-1908 κυκλοφόρησε για το κοινό και ο κατάλογος του B. Στάη για τα μαρμάρια και χάλκινα έργα του μουσείου, που απευθύνονταν και σε μη ειδικούς αρχαιολόγους (V. Stais, Marbres et bronzes du Musée National, Athènes 1907). Το 1927 εκδόθηκε επίσης στα γαλλικά ο πρώτος πλήρης κατάλογος για το Μουσείο της Σ. Καρούζου, που περιλάμβανε γλυπτά, χάλκινα και αγγεία και προοριζόταν «για τους μορφωμένους αλλά και τους λάτρεις των αρχαίων» (Semni Papaspiridi, Guide du Musée National Bronzes et Vases, Athènes, 1927).

Σήμερα εκτός από τα μεγάλα σημαντικά χάλκινα έργα που παρουσιάζονται ανάμεσα στα μαρμάρια γλυπτά και τα χάλκινα σύνολα μικροτεχνίας, που συμπληρώνουν στη Συλλογή Αγγείων τα ιερά της Ηρας στο Αργος και την Περαχώρα και της Ορθίας Αρτέμιδος στη Σπάρτη, ένα μέρος της Συλλογής Χαλκών εκτίθεται σε δύο επισκέψιμες αίθουσες του Μουσείου (36, 37).

Υστερα από μακροχρόνια απόσυρση όμως και άλλα περίφημα έργα της Συλλογής βρίσκονται ήδη στο στάδιο της προετοιμασίας, προκειμένου να πάρουν και αυτά τη θέση που τους αρμόζει ανάμεσα στα υπόλοιπα αριστουργήματα του Μουσείου.

Πηγές: C. Carapanos «Dodone et ses ruines» (Paris 1878).

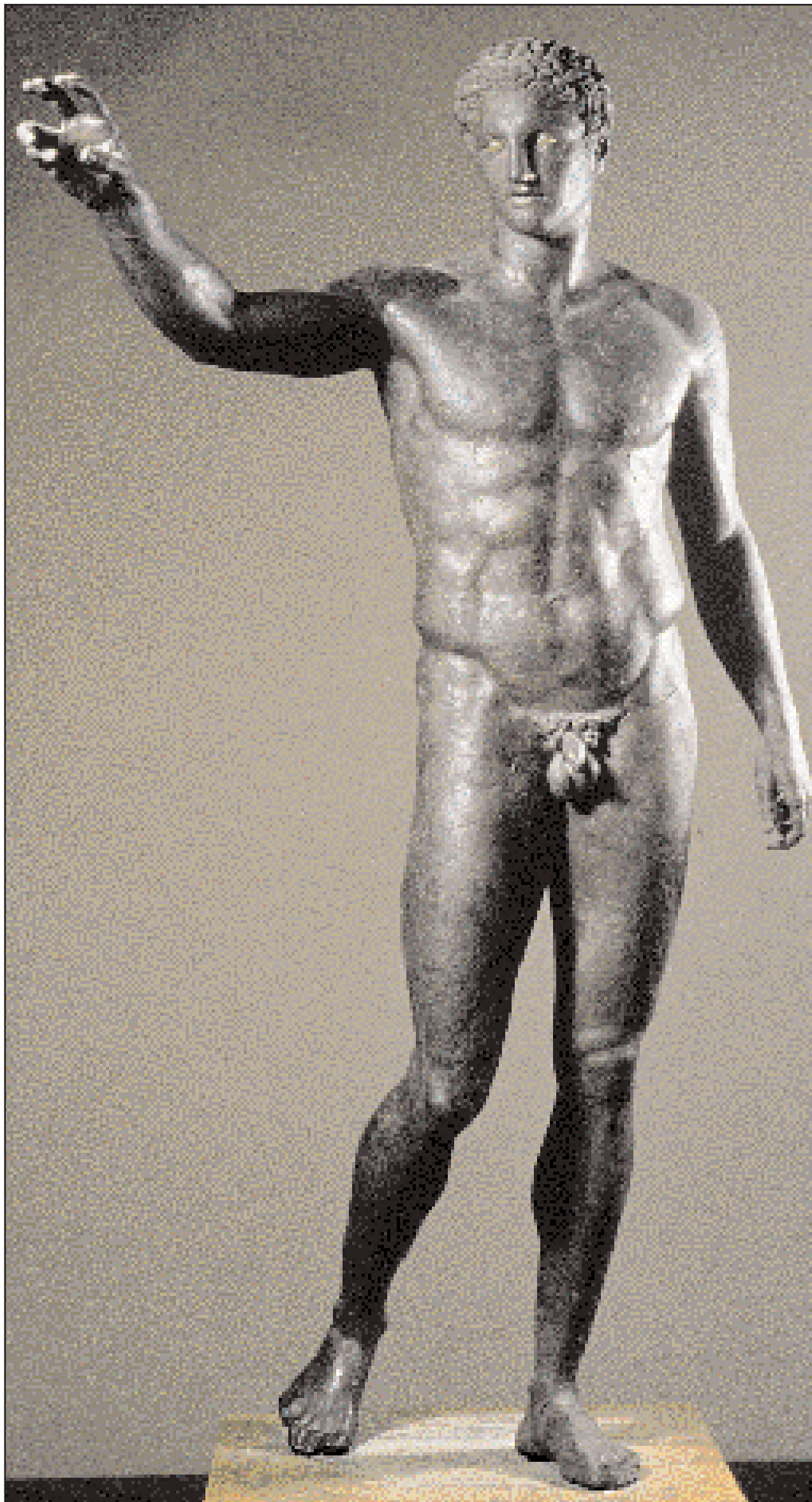
Πρακτικά της Αρχαιολογικής Εταιρείας 1858 κ.ε.

Αρχαιολογικόν Δελτίον 1, 1885, κ.ε.

Αγγελική Κόκκου, «Η μέριμνα για τις αρχαιότητες στην Ελλάδα και τα πρώτα Μουσεία» (Αθήνα 1977).

Σ. Καρούζου, «Το Εθνικό Μουσείο από το 1941», Πρακτικά Α' Συνεδρίου Συλλόγων Ελλήνων Αρχαιολόγων 1967 (Αθήνα 1984).

Ι. Πετρούχειλος, «Βαλέριος Στάης» (Αθήνα 1992).



ΗΔΗ από την αρχαιότητα, τα νομίσματα κέντρισαν το ενδιαφέρον τόσο των απλών ανθρώπων όσο και των ισχυρών της εποχής. Και βέβαια, όχι μόνο για τον πλούτο και τις ανέσεις που υποσχόταν η απόκτησή τους, αλλά και για την αδιαφιλονίκητη υπεροχή που εξασφάλιζαν στον κάτοχό τους. Οποσδήποτε, και για τη μαγική δύναμη που αυτά περιέκλειαν, στις περιπτώσεις μάλιστα που το μέταλλό τους άντεχε στο χρόνο και τη φθορά. Ως απόδειξη θεϊκού στοιχείου, επίσης, τα νομίσματα κατατίθενται και ως προσφορές στα ιερά των Δελφών, του Ηραίου στη Σάμο και του Αρτεμισίου στην Εφεσο. Αντίδωρο της εύνοιας των θεών, αλλά και προσμονή θεϊκής συμπαράστασης. Αφού και οι θεοί είναι φιλόκαλοι και ευεπίφοροι στη ματαιότητα της κολακίας.

Με τον καιρό εκτιμώνται τα μικρά αυτά «σεσημασμένα» κομμάτια αργύρου ή χρυσού και για την καλλιτεχνική τους αξία, ώστε να αποτελούν συλλεκτικό αντικείμενο. Δέκτες της αγάπης, ακόμα και της λατρείας των κατόχων τους. Φορείς ύψιστων μηνυμάτων απότοκων της μεγάλης τέχνης, πεδία αξεπέραστων δημιουργιών και συνθέσεων, σύμβολα ιδεολογιών και πινακοθήκες μυθικών προσωποτήτων με το διάβα του χρόνου μεταβάλλονται σε εχέγγυα δύναμης, επίδειξης μάρτυρες, ακόμη και μιας κάποιας μεταφυσικής μέθεξης συνομιλητές. Απετέλεσαν το καύχημα των συλλεκτών τους, βασιλέων και παντοδύναμων κυρίων του ελληνισμού: των Πτολεμαίων, των Ατταλιδών και του Μιθριδάτου ΣΤ', βασιλιά του Πόντου, αυτού προπάντων.

Ρωμαϊκά χρόνια

Το φαινόμενο μεταλαμπαδεύεται και στον κόσμο των Ρωμαίων, ιδιαίτερα από τα χρόνια της Δημοκρατίας και εξής, με την έντονη μίμηση προς οτιδήποτε ελληνικό. Στα πρώιμα αυτοκρατορικά εξάλλου χρόνια, ο Αύγουστος στη γιορτή των Σατουρναλίων συνήθιζε να διανέμει ως δώρα, ίσως από την προσωπική του συλλογή, και νομίσματα παλαιότερων της εποχής του περιόδων, προφανώς για την ταλισμανική ιδιότητα που τους απέδιδε η λαϊκή θυμοσοφία. Αλλά και αυτοκράτορες, όπως ο Τίτος, ο Δομιτιανός και κατ'εξοχήν ο Τραϊανός αναφέρονται για την αγάπη τους προς τα νομίσματα αρχαιότερων εποχών. Το ότι μάλιστα σε ορισμένους δημόσιους χώρους της πρωτεύουσας της κραταιάς αυτοκρατορίας θα υπήρχαν σε παρακαταθήκη νομισματικά πλούτη αποκτηθέντα στο παρελθόν με την κατάκτηση ξένων λαών αποδεικνύεται και από το γεγονός ότι στον 4ο μεταχριστιανικό αιώνα, ο ποιητής Ausonius, ως ταμίας του ιερού παλατίου, απέστειλε στον γραμματικό Ursulus, καθηγητή στην πόλη των Τρεβήρων (Trier), αργυρά τετράδραχμα του Φιλίππου Β' της



Νομίσματα μνημεία μυθικών προσώπων...

Ευπατρίδες, οραματιστές και τυχοδιώκτες τα συνέλεξαν
γοητευμένοι από τη μαγική δύναμη του μετάλλου



Πτολεμαίος Ε', Πτολεμαίος Δ' και Αρσινόη Δ', από τη συλλογή του Ιωάννη Δημητρίου από τη Λήμνο. Εμπορος το επάγγελμα, εγκαταστημένος στην Αλεξάνδρεια της Αιγύπτου, κατάρτισε συλλογή αποτελούμενη από περίπου 10.000 νομίσματα των Πτολεμαίων βασιλέων και της Αιγύπτου της εποχής της ρωμαιοκρατίας, η οποία δημοσιεύθηκε από τους G. Rollin και F. Feuarent στο Παρίσι το 1869. Δωρήθηκε το 1892 στο Νομισματικό Μουσείο και θεωρείται από τα πολυτιμότερα αποκτήματά του.

Βυζαντινό κόσμημα με την Ειρήνη την Αθηναία. Από τη συλλογή της Λουίζας Ριανκούρ, η οποία δώρισε τη συλλογή της στο Νομισματικό Μουσείο το 1908, η οποία καταρτίστηκε από τον Ρώσο πρόξενο στην Ελλάδα και στην Ανατολή Τροιάνσκη και αποτελείται από 192 χρυσά, 74 αργυρά και 264 χάλκινα νομίσματα. Καλύπτει την περίοδο από τον Μεγάλο Κωνσταντίνο (306-307) έως και τον αυτοκράτορα της Τραπεζούντας Ιωάννη Β' Κομνηνό (1280-1297).

Μακεδονίας – προφανώς γιατί παρόμοια έλλειπαν από τη συλλογή του. Αποδεικνύεται ο αποτρεπτικός συγχρόνως και μαγικός χαρακτήρας ορισμένων από τα νομίσματα της αρχαιότητας, φορτισμένων με συμβολισμούς και από τους αφορισμούς του Χρυσοστόμου εναντίον των Χριστιανών εκείνων που έφεραν πάνω τους ως φυλακτά νομίσματα του Μεγάλου Αλεξάνδρου.

Μοναδικά αποκτήματα

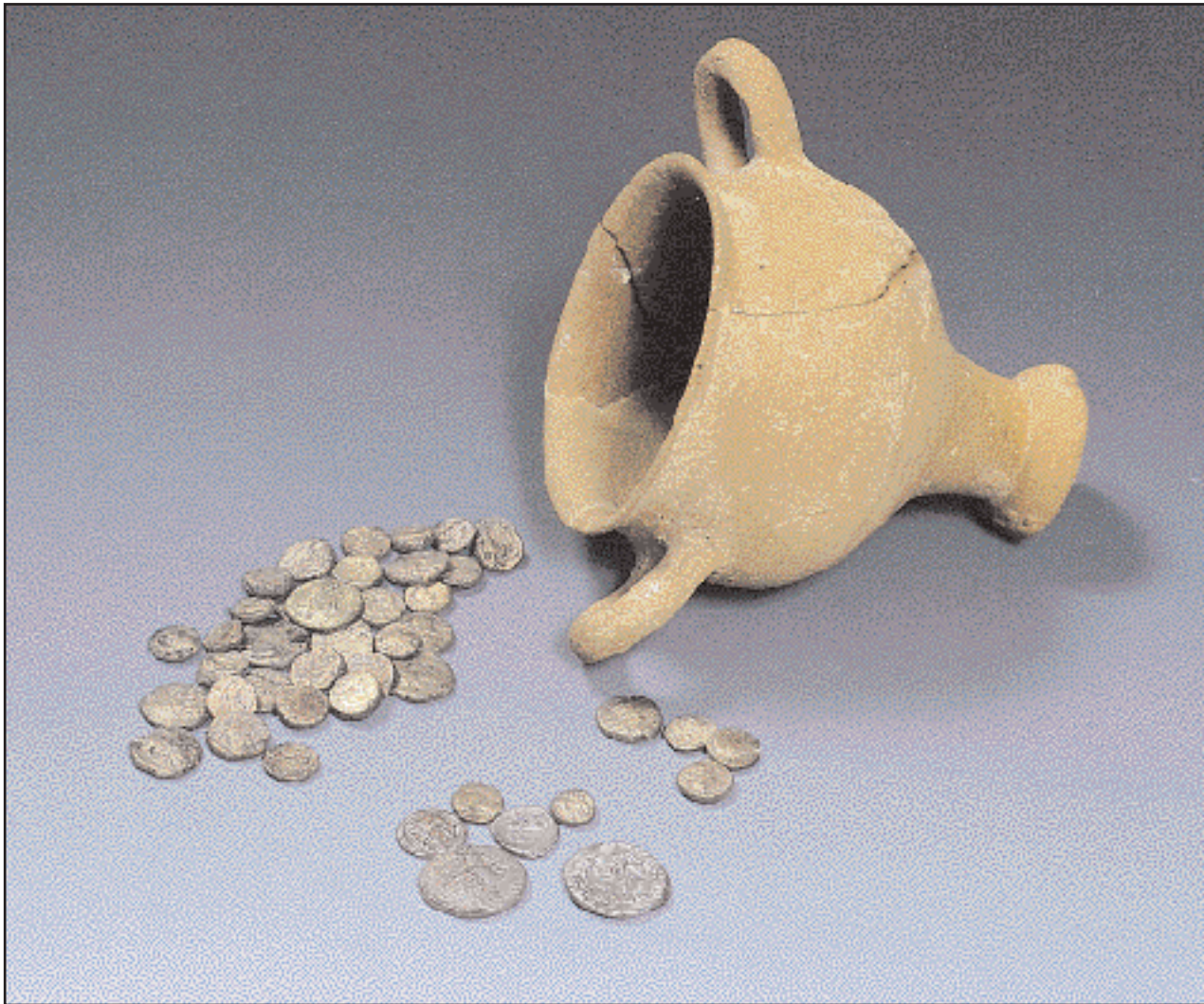
Πρόδρομος της Αναγέννησης ο Πετράρχης (1304-1374), κατείχε μια αξιόλογη συλλογή από την οποία μάλιστα χάριζε νομίσματα στους σύγχρονούς του ηγεμόνες, για λόγους παιδευτικούς. Από τους γνωστότερους συλλέκτες των αιώνων που ακολουθούν το Μεσαίωνα, οι Μέδικοι της Φλωρεντίας (15ος αι.), ο Αλφόνσος Ε' της Αραγωνίας (1416-1458), ο Μαξιμιλιανός Α' της Αυστρίας (1493-1519), ο Μαθίας Κορβίνος της Ουγγαρίας (1458-1490), ο Ιωάννης δούκας του Berry στη Γαλλία (1340-1416) και άλλοι, επαίρονται για τα αποκτήματά τους, τα οποία πολλές φορές δεν αποχωρίζονται ούτε και κατά τις μετακινήσεις τους, συσκευασμένα μάλιστα για το σκοπό αυτό σε ειδικές νομισματοθήκες. Τα μεγάλα μουσεία της δυτικής Ευρώπης οφείλουν σ' αυτούς τους ηγεμόνες και σε άλλους ευκατάστατους λάτρεις της αρχαίας τέχνης, κατά κύριο λόγο, τους πυρήνες των συλλογών τους. Σ' αυτούς τους γαλουχημένους στα νάματα του αρχαιοελληνικού και του ρωμαϊκού πολιτισμού, κυρίως μιας μεταναστευτικής Ευρώπης και στο ανήσυχο πνεύμα του Διαφωτισμού τον πλούτο των αποκτημάτων τους.

Στους νεότερους χρόνους, όταν στα ελεύθερα βασίλεια και στις ηγεμονίες της γηραιάς ηπείρου έχουν ήδη σχηματισθεί οι πρώτες συλλογές (βασιλικές ή κρατικές) και έχουν κυκλοφορήσει τα πρώτα συγγράμματα για τη Νομισματική – από τους τόμους του Ch. Patin (1665), του P. Jobert (1692) και του J. Pelerin (1762-1765) ως τα καθοριστικά έργα του D. Sestini (1789) και του J.H. Eckhel (1792-1798), του πατέρα αυτού της νομισματικής επιστήμης στους χρόνους που προηγούνται των μεγάλων ευρωπαϊκών ανακατατάξεων – η σχέση με τη νομισματική επιστήμη ολοένα και κερδίζει έδαφος, αφού η απόκτηση των εύγλωττων αυτών μνημείων της

Συνέχεια στην 14η σελίδα

Η νύμφη Λάρισα στα νομίσματα της ομώνυμης θεσσαλικής πόλης έχει άμεση επίδραση από την κιμώνεια μετωπική Αρεθούσα. Λάρισα, δραχμή.





Πάνω: Νομίσματα και αγγείο από τον περίφημο «Θησαυρό» της Πλατανιάς Δράμας (1960) που μαρτυρούν την αδιάψευστη ρωμαϊκή παρουσία στη Μακεδονία. Κάτω: *Lapis Lazuli*. Κεφαλή του αυτοκράτορα Κλαύδιου σε κατατομή, με την επιγραφή: TI CLAUDIUS (41 – 54 μ.Χ.). Από τη συλλογή του Δημοσθένη Τζιβανόπουλου που είχε σταδιοδρομήσει με επιτυχία στον δικαστικό κλάδο. Δώρισε το 1920 τη συλλογή του στο Νομισματικό Μουσείο, που αποτελείται από 109 δακτυλιολίθους διαφόρων εποχών προσαρμοσμένους σε νεότερους χρυσούς δακτυλίους.



Συνέχεια από την 12η σελίδα

γνώσης και ερμηνευτών του παρελθόντος οδηγεί σε μια ξέφρενη διελκυστίνδα μεταξύ των ειδικών βασιλικών απεσταλμένων στα εδάφη του κλασικού κόσμου γύρω από τη Μεσόγειο ή και των μόνιμα εκεί εγκατεστημένων πρεσβευτών και πρακτόρων τους, προς προσπορισμό όλο και περισσότερων νομισμάτων. Ολο και περισσότερων αποκτημάτων προς τέρψη και μάθηση. Και στο ταξίδι αυτό θα βρουν συνοδοιπόρους ευπατρίδες, οραματιστές, ιδεαλιστές, αλλά και τυχοδιώκτες.

Ελληνικές συλλογές

Δεν θα υπολειφθεί, ωστόσο, των εγχειρημάτων της Δύσης ο απανταχού της υψηλίου Ελληνισμός, ο υπόδουλος και κυρίως η προοδεύουσα σε όλους τους τομείς ομογένεια, και θα επιδοθεί με αυταπάρηση στο να αποδείξει το φιλόδοξο φρόνημα και να υπηρετήσει το πνεύμα της φυλής. Η δίψα των νεοελλήνων και η προσδοκία για αποτίναξη του αλλόθρησκου ζυγού και στήριξη στο ένδοξο παρελθόν, η αγωνία για αυτογνωσία, θα οδηγήσει φωτισμένα μυαλά στον αιώνα του Διαφωτισμού και κατά την προεπαναστατική περίοδο, στη δημιουργία σημαντικών ιδιωτικών νομισματικών συλλογών –από την Ηπειρο και τα Ιόνια ως τη Ρωσία και την Αίγυπτο. Θα εμπνεύσει τους Ζωσιμάδες του παγωμένου Βορρά στο να συστήσουν αξιολογώτατη νομισματική συλλογή, τον γιατρό Τσιμάρα από τα Επτάνησα και τον λόγιο Μανούσο από την Τεργέστη. Θα εμπυχώσει τον πολύ Ιωάννη Δημητρίου από τη Λήμνο, μόνιμο

κάτοικο και έμπορο της Αλεξάνδρειας και κάτοχο της πλουσιότερης συλλογής πτολεμαϊκών νομισμάτων, τον Κωνσταντινουπολίτη Αλέξανδρο Σούτζο και άλλους να συστήνουν νομισματικό «ταμεία» τα οποία επρόκειτο στη συνέχεια να προσφέρουν στον Ελληνισμό.

Η δημιουργία του ελεύθερου ελληνικού κράτους το 1828, σημείο αναφοράς και ζωοδότης φάρος των πνευματικών αναζητήσεων των απανταχού Ελλήνων, ύστερα από αιώνες σκλαβιάς, μαζί με τη γένεση της πολιτικής ιδεολογίας, της γνωστής ως Μεγάλης Ιδέας που για δεκαετίες έμελλε να κατευθύνει την εξωτερική πολιτική, αλλά και τις ελπίδες για δικαίωση, υπήρξαν καθοριστικοί παράγοντες στην κατεύθυνση της συγκρότησης ιδιωτικών νομισματικών συλλογών κατά τον 19ο αιώνα –συλλογών που οι ευπατρίδες Έλληνες της διασποράς και της τουρκοκρατούμενης Ανατολής κατέθεταν σε πολλές περιπτώσεις ως δωρεές στο νεοσύστατο Νομισματικό Μουσείο, ήδη από την περίοδο του οθωνικού βασιλείου.

Ευεργέτες του γένους, τραπεζίτες, δέσποινες σεπτές, ζάπλουτοι επιτηδευματίες, φοιτητές, επιστήμονες και επαγγελματίες, όλοι τους λάτρεις της αρχαιότητας και φιλόμουσοι πατριώτες, από το Νέο Κόσμο ως τη χώρα του Ανατέλλοντος Ηλίου, δεν θα πάψουν ποτέ να συνεισφέρουν με τις χορηγίες τους προς το Νομισματικό Μουσείο στον εμπλουτισμό του κράτους με νομισματικές σπανιότητες, γλυπτούς λίθους, βυζαντινά μολυβδόβουλλα και σύμβολα. Οι Λεωνίδας και Περικλής Ζαρίφης, οι φιλογενέστατοι και φιλόμουσοι αδελφοί, τέκνα του μεγάλου εθνικού ευεργέτη Γεωργίου Ζαρίφη, η ευγενεστάτη κόμισσα Λουίζα Ριανκούρ, ο ιδρυτής της Εμπορικής Τράπεζας Γρηγόριος Εμπεδοκλής, η οικογένεια του Αθηναίου Ηλία Καντά, σημαντικού στελέχους του Ερυθρού Σταυρού, ο πρεσβευτής Ιωάννης Κινδύνης και οι αδελφές του, ο νομομαθής Ηπειρώτης Κωνσταντίνος Καραπάνος, ο αναμορφωτής πρωθυπουργός Χαρίλαος Τρικούπης, ο Λάκων Δημοσθένης Τζιβανόπουλος, εισαγγελέας του Αρείου Πάγου και πρόεδρος της Αρχαιολογικής Εταιρείας, ο Πέτρος Πρωτονοτάριος, καθηγητής της Οφθαλμολογίας, ο Αδωνis Κύρου, σημαίων εκδότης, του ημερησίου Τύπου. Και μαζί τους οι πρόσφυγες από την Ανατολική Ρωμυλία, οι κατατρεγμένοι από την Ανατολική Θράκη, οι εξεριζωμένες κοινότητες από τα Βιτώλια και την Αγχίαλο στις αποσκευές τους μεταφέροντας και τις μεταλλικές μνήμες από τις αδούλωτες πατρίδες τους, διαπρεπείς αλλοδαποί, επιστήμονες και μη, φιλέλληνες ανώνυμοι και επώνυμοι.

Καθ' υπέρβαση του τετριμμένου, ψηφοθέτες στο μωσαϊκό του ευγενούς συναγωνισμού, τα υψηλά ιδανικά συντηρώντας με δωρεές και χορηγίες. Με τον ανθρωπισμό και τον αλτρουισμό σε διαρκή απειλή, αδιάψευστοι μαχητές της ελευθερίας του πνεύματος.

Από την αρχαιότητα έως τις ημέρες μας, ονειροπόλοι ακατόρθωτου.

Του Δημητρίου Ν. Κωνσταντίου

Δρος, διευθυντή του Βυζαντινού
και Χριστιανικού Μουσείου Αθηνών

ΜΙΑ ΑΠΟ τις πιο σημαντικές συλλογές που διαθέτει το Βυζαντινό και Χριστιανικό Μουσείο είναι τα κειμήλια των προσφύγων της Μικράς Ασίας. Σήμερα, πολλά εξ αυτών εκτίθενται στις αίθουσές του, ενώ στο νέο Μουσείο που τώρα ετοιμάζεται, θα εκτεθούν ως ενιαία και ανεξάρτητη συλλογή.

Η σπουδαιότητα αυτού του μοναδικού συνόλου, δεν έγκειται μόνο στην καλλιτεχνική αξία των αντικειμένων, που είναι ούτως ή άλλως εξαιρετικά υψηλή. Αποδεικνύουν ότι η Μικρά Ασία ήταν για αιώνες η καρδιά του Βυζαντινού Ελληνισμού. Αυτή την παράδοση τη διαφύλαξαν και τη συνέχισαν οι Μικρασιάτες και μετά την κατάκτηση της περιοχής από τους Τούρκους, μέχρι την εποχή της προσφυγιάς.

Αυτή την πολύτιμη παράδοση και κληρονομιά, μέσα από τις υλικές μαρτυρίες της που είναι οι εικόνες, τα χειρόγραφα, τα μικροτεχνήματα κ.ά., μέσα στον κατατρεγμό και την καταστροφή, είχαν το ψυχικό σθένος και τη μεγαλοσύνη να τα διασώσουν και να τα μεταφέρουν στη μάνα Ελλάδα.

Ως προς αυτά λοιπόν αποτελούν μοναδικά εθνικά κειμήλια, ιστορικά ντοκουμέντα μιας ολόκληρης εποχής για τη Μικρά Ασία, αντικείμενα λατρείας αλλά και κοσμικής χρήσης, απaráμιλλης αισθητικής αξίας.

Η συλλογή τους αρχίζει ήδη από το 1921-22, με πρώτα τα αντικείμενα από την Ανατολική Θράκη που παραδίδονται στον τότε διευθυντή του Βυζαντινού Μουσείου Αδ. Αδαμαντίου, που είχε την έδρα του στην αριστερή πτέρυγα της Ακαδημίας Αθηνών. Από το 1923 μέχρι και το 1957 η επιτροπή κειμηλίων Μικράς Ασίας, υπουργεία και το Ταμείο Ανταλλάξιμων Κοινοτικών και Κοινοφελών Περιουσιών παραδίδουν στο Βυζαντινό και Χριστιανικό Μουσείο εκατοντάδες αντικείμενα κυρίως εκκλησιαστικής τέχνης.

Η βυζαντινή παράδοση και η βαθιά χριστιανική πίστη των Μικρασιατών αναβλύζουν έντονη από όλα αυτά τα αντικείμενα.

Ολόκληρη αυτή η συλλογή συγκροτείται από εικόνες βυζαντινές και μεταβυζαντινές, χειρόγραφα σε περγαμνή ή χαρτί και έντυπα βιβλία, αντικείμενα μικροτεχνίας από τον 10ο αιώνα έως και τον 20ό, μεταβυζαντινά υφάσματα από τον 17ο αιώνα έως και τον 19ο, κεραμικά και άλλα μικροαντικείμενα.

Εικόνες, χειρόγραφα και υφάσματα

Από τις εικόνες αξίζει να σταθεί κανείς μπροστά, κατ' αρχάς, στη μοναδική ψηφιδωτή εικόνα «Πα-

Συνέχεια στην 16η σελίδα

Ψηφιδωτή εικόνα της Παναγίας «Η επίσκεψις». Τέλη 13ου αιώνα. Προέρχεται από τον ναό του Αγίου Βασιλείου της Τρίγλειας της Μ. Ασίας (Βυζαντινό Μουσείο, φωτ.: Μ. Σκιαδαρέση).

Κειμήλια προσφύγων από τη Μικρά Ασία

Μοναδικά κομμάτια αποδεικνύουν ότι για αιώνες
υπήρξε η καρδιά του βυζαντινού Ελληνισμού





Συνέχεια από την 15η σελίδα
 ναγία η Επίσκεψις» από την Τρίγλεια της Βιθυνίας, έργο κωνσταντινουπολίτικο του τέλους του 13ου αι.

Στην ίδια περίοδο ανήκει η εικόνα της Παναγίας Οδηγήτριας, εξαίρετο έργο βυζαντινής ζωγραφικής. Η εσκεμμένη έλλειψη συμμετρίας στα μάτια της τονίζει ακόμη περισσότερο τα ατομικά χαρακτηριστικά ενός ζωντανού αλλά σοβαρού προσώπου. Τεχνο-

τροπικά, σχετίζεται με τη ζωγραφική της Αγίας Σοφίας Τραπεζούντος, από την ευρύτερη περιοχή της οποίας προέρχεται.

Η εικόνα του Αγ. Γεωργίου χρονολογείται στο πρώτο μισό του 14ου αιώνα και προέρχεται πιθανώς από τα Τύανα της Καππαδοκίας. Ο τροπαιοφόρος Γεώργιος παριστάνεται μετωπικός, με εξαιρετικό ζωγραφικό πλάσιμο των σαρκωμάτων και σοβαρότητα στην έκφραση. Είναι έργο πιθα-

νώς κωνσταντινουπολίτικο εργαστηρίου.

Από τα χειρόγραφα, θα επισημάνω το φύλλο 21 από τον πορφύρο κώδικα σε περγαμηνή, από την άλλοτε αυτοκρατορική βιβλιοθήκη της Πετρούπολης, που υπήρχε στο ναό του Αγίου Νικολάου στο Σαρμουσακλή της Καππαδοκίας.

Εξαιρετική είναι η συλλογή της μικροτεχνίας που περιλαμβάνει αρτοφόρια, δισκάρια, δοχεία αγιασμού, εξαπτέρυγα, επενδύσεις ει-



Παναγία Οδηγήτρια.
 Δεύτερο μισό του 13ου αιώνα
 (Βυζαντινό Μουσείο, φωτ.:
 Μ. Σκιαδαρέση).

κώνων, κανδήλες, λειψανοθήκες, κ.ά. Αξίζει ιδιαίτερα να επιστήση την προσοχή στους μοναδικούς αφιερωματικούς κρίκους φρενοβλαβών, με φυτικό διάκοσμο και έντυπες παραστάσεις αγίων.

Αξιόλογη είναι και η συλλογή των υφασμάτων, με πολυτελή ανατολικά υφαντά κυρίως της Προύσας, χρονολογούμενα από τον 17ο αιώνα και εφεξής. Ο πολύ καλός Επιτάφιος του 1671 από την Τραπεζούντα είναι αντιπροσωπευτικό δείγμα αυτών των υφασμάτων. Σε χρυσοκέντητο ερυθρό μεταξωτό εικονογραφείται ο Θρήνος, σε σύνθετο πλαίσιο. Η όλη παράσταση περιβάλλεται από διακοσμητική ταινία με λουλούδια ισλαμικής τέχνης. Η χρήση του μεταξιού, πολλές φορές στριμμένου με χρυσό, συμβάλλει στη δημιουργία ενός έργου από τα καλύτερα του 17ου αιώνα.

Είναι εύλογο ότι σε λίγες γραμμές δεν μπορούμε ούτε να περιγράψουμε τη μοναδικότητα αυτής της συλλογής. Αφήνουμε ασχολίαστα πλήθος μεταβυζαντινών εικόνων, χειρογράφων, υφασμάτων και μικροτεχνημάτων που δείχνουν εύγλωττα την παραγωγή των εργαστηρίων, τις επιδράσεις και τις σχέσεις του Ελληνισμού της Μ. Ασίας και του Πόντου με τα μεγάλα κέντρα τέχνης και πολιτισμού.



Πάνω: Κεντητός επιτάφιος του 1672 σε μεταξωτό ύφασμα (1758) από την Τραπεζούντα.

Δεξιά: «Άγιος Γεώργιος», πρώτο μισό 14ου αιώνα (φωτ.: Μ. Σκιαδαρέση).

Κάτω: Ασημένιοι κρικοί φρενοβλαβών του 19ου αι. - αρχές 20ού αι. από τη Μ. Ασία.

Βρίσκονταν στις εκκλησίες και χρησιμοποιούνταν ως «μέσο θεραπείας» ασθενών με ψυχικά νοσήματα (Βυζαντινό Μουσείο).



Οι θησαυροί του Μ

Στις συλλογές του περιλαμβάνονται εξαιρετικά δείγ

ΤΟ ΜΟΥΣΕΙΟ Μπενάκη στεγάζεται σε ένα από τα ελάχιστα νεοκλασικά μέγαρα που εξακολουθούν να ανθίστανται στην αισθητική αλλοίωση της μεταπολεμικής Αθήνας. Με το εκτεταμένο περιεχόμενο των συλλογών τους, οι οποίες καλύπτουν περισσότερους από έναν πολιτισμικούς τομείς, αλλά και με τη γενικότερη δραστηριότητά του, χάρη στην οποία εξυπηρετούνται πε-

ρισσότερες από μία κοινωνικές ανάγκες, το Μουσείο Μπενάκη προσφέρει ένα μοναδικό ίσως υπόδειγμα σύνθετης δομής μέσα στο ευρύτερο πλέγμα των μουσειακών οργανισμών της Ελλάδας. Η νομική του υπόσταση, εξάλλου, ως ανεξάρτητο Ίδρυμα Ιδιωτικού Δικαίου διοικούμενο από Διοικητική Επιτροπή, κατοχυρώνει στη λειτουργία του τη μεγαλύτερη δυνατή ενε-

λιξία, αλλά και την ευχέρεια να αναπροσαρμόζει τους στόχους του ανάλογα με τα δεδομένα των καιρών.

Το Μουσείο Μπενάκη ιδρύθηκε το 1930 από τον Αντώνη Μπενάκη (1873-1954) ο οποίος γεννήθηκε στην Αλεξάνδρεια και ανατράφηκε μέσα στη ζωντανή ακόμη παράδοση της ευποιίας που, από τα πρώτα μετεπαναστατικά χρόνια της απε-

λευθερωμένης Ελλάδας, εδραιώνεται κυρίως στο χώρο του πατριωτικού Ελληνισμού. Ο Αντώνης Μπενάκης άρχισε να εκδηλώνει τα συλλεκτικά του ενδιαφέροντα στην Αλεξάνδρεια, ενώ ταυτόχρονα ωριμαζε μέσα του η ιδέα της δωρεάς, η οποία αποκρυσταλλώνεται με την οριστική εγκατάστασή του στην Αθήνα το 1926. Την προσωπικότητά του είχαν, ωστόσο, σφυρη-

Από τη νεολιθική στην κλα

ΑΝΑΜΕΣΑ στις πολλές και σημαντικές δωρεές που έχουν συγκεντρωθεί τα τελευταία χρόνια στο Μουσείο Μπενάκη, ξεχωρίζει η ανεκτίμητη προσφορά της Πέγκυς Ζουμπουλάκη, η οποία, αφιερωμένη στη μνήμη του συζύγου της Τάσου, πραγματοποιήθηκε σε δύο χρονικές περιόδους, τον Ιούνιο του 1986 και τον Ιούνιο του 1995.

Η σημασία της για την προϊστορική και κλασική συλλογή του Μουσείου οφείλεται, όχι μόνο στον μεγάλο αριθμό των ευρημάτων που περιλαμβάνει -ξεπερνά τα 1.000- και στην εξαιρετική διατήρησή τους, αλλά παράλληλα και στο ειδικότερο επιστημονικό ενδιαφέρον που παρουσιάζουν ορισμένα από αυτά, κάποια από τα οποία έχουν ήδη δημοσιευθεί.

Η συλλογή αυτή με ποικιλία αντικειμένων, όπως εργαλεία, αγγεία και ειδώλια από διάφορα υλικά (μάρμαρο, πηλός, λίθος, γυαλί), καλύπτει με σημαντικά όσο και αντιπροσωπευτικά δείγματα μεγάλες επιμέρους εποχές της αρχαιότητας.

Ξεκινά με εργαλεία (λείπιδες) από οψιανό της Νεολιθικής Περιόδου και συνεχίζει στην Κυκλαδική Περίοδο με έναν ικανό αριθμό μαρμάρινων και πήλινων αγγείων (φιάλες κανδήλες, πυξίδες), χαρακτηριστικών της εποχής, καθώς και με μια ενότητα μαρμάρινων ειδωλίων.

Τα περισσότερα χρονολογούνται στην Πρωτοκυκλαδική Ι (3200-2800 π.Χ.) και Πρωτοκυκλαδική ΙΙ Περίοδο (2800-2300 π.Χ.), προβάλλοντας τον ιδιαίτερο χαρακτήρα που είχε η περιοχή του Αιγαίου κατά την 3η χιλιετία.

Ο Κρητομυκηναϊκός Πολιτισμός, που ξεκινά τη 2η χιλιετία, αντιπροσωπεύεται από μερικά λίθινα αγγεία της ΠΜ ΙΙΙ περιόδου (3500-3000 π.Χ.) και ορισμένα πήλινα ειδώλια της ΜΜ περιόδου (2000-1600 π.Χ.), ενώ δεν λείπουν τα χαρακτηριστικά γυναικεία ειδώλια της Μυκηναϊκής Περιόδου τύπων Φ και Ψ, ειδώλια ζώων, καθώς και μυκηναϊκά αγγεία (ψευ-

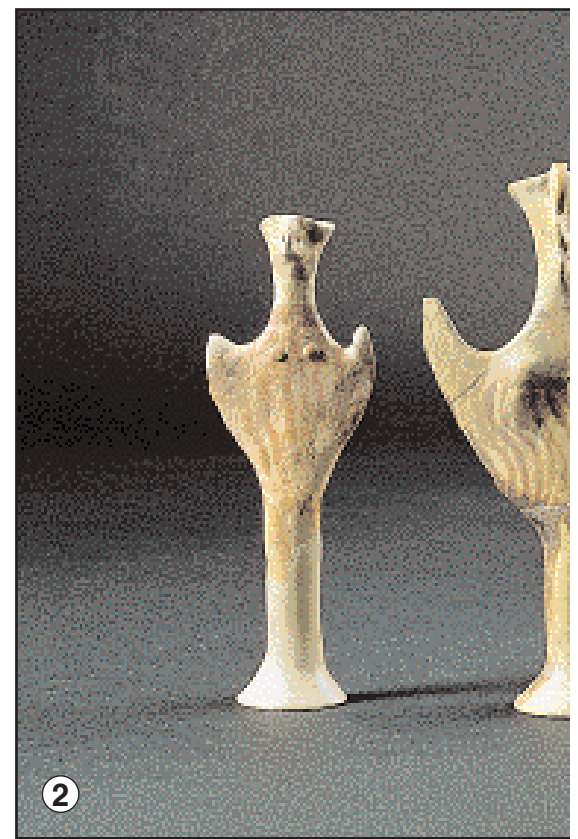


δόστομοι αμφορείς, αλάβαστρα, κύπελα), που χρονολογούνται στον 14ο και 13ο αι. π.Χ.

Η Γεωμετρική Περίοδος, που διαδέχεται τη Μυκηναϊκή, αντιπροσωπεύεται από κάποια χαρακτηριστικά αγγεία του 8ου αι. π.Χ., ενώ η Δαιδαλική φάση (β' μισό του 7ου αι. π.Χ.) περιλαμβάνει μεγάλα τμήματα κρητικών πιθαρίων με ανάγλυφες σφίγγες, σειρήνες και ίππους, καθώς επίσης γυναικεία ειδώλια και ανάγλυφα πλακίδια με μυθικά όντα ή ανδρικές μορφές. Τα βοιωτικά σανιδόμορφα ειδώλια, τα ειδώλια ίππων και οι γυναικείες προτομές, που χρονολογούνται στον 6ο αι. π.Χ., δεν λείπουν από τη συλλογή, όπως και τα σημαντικά κορινθιακά αγγεία, λ.χ. η λεκανίδα με τα υδρόβια πτηνά στο σώμα και τις γυναικείες προτομές στο χείλος ή η κοτύλη με τους πάνθηρες και τους αίγαγρους. Η τεχνική της

σκιαγραφίας, η εγχάραξη και το επίθετο λευκό και ιώδες χρώμα των κορινθιακών εργαστηρίων προετοιμάζουν το έδαφος για το μεγάλο σώμα της συλλογής, που το αποτελούν τα μελανόμορφα και ερυθρόμορφα αγγεία του 6ου και του 5ου αι. π.Χ.

Η ποικιλία των αγγείων (κύλικες τύπου Σιάνας και τύπου Droop, σκύφοι, γαμικοί λέβητες, πλημοχόες, πινάκια, όλπες, υδρίες), αλλά και των παραστάσεων, όπως σκηνές στολισμού σε γυναικωνίτη και συνομιλίας, σκηνές ορχούμενων μαινάδων, σατύρων και κομαστών, σκηνές με βουκράνια και ηθοποιούς (ίσως από τους «Σφήκες» του Αριστοφάνη), έφιππους πολεμιστές και έρωτες, αλλά και μυθολογικές παραστάσεις, όπως ο Θησέας που παλεύει με τον Μινώταυρο, η Ηώ που καταδιώκει τον Κέφαλο, ο Βορέας που κυνηγάει την Ωρείθυια ή παραστάσεις με τη Δη-



λιακή Τριάδα, τον Ερμή ή τον Διόνυσο, συνθέτει ένα τυπολογικό και θεματογραφικό πανόραμα της μοναδικής τέχνης των αττικών εργαστηρίων των κλασικών χρόνων. Σε πολλά από τα αγγεία αυτά έχουν αναγνωρισθεί επώνυμοι ζωγράφοι, όπως ο Ζωγράφος του Μειδία, ο Ζωγράφος του Christie από τον κύκλο του Πολυγνώτου ή ο Ζωγράφος με το συμβατικό όνομα «Επιτηδευμένος», καθώς και γνωστά εργαστήρια.

Ολοκληρώνοντας τη σύντομη αυτή περιήγηση, μέσα από τα πολύτιμα αντικείμενα της δωρεάς της Πέγκυς Ζουμπουλάκη, δεν θα πρέπει να παραλειφθούν από τον 4ο αι. π.Χ. τα πολυάρθιμα πήλινα γυναικεία ειδώλια με περίτεχνη κόμωση και πόλο στα μαλλιά από τη Βοιωτία, οι δυο ερυθρόμορφοι κρατήρες με ορχούμενες μαινάδες, αυλητές και σατύρους αττικού εργαστηρίου και τα

Λουσειού Μπενάκη

Γραμματα όλων των φάσεων του ελληνικού πολιτισμού

λατήσει από πολύ νωρίτερα οι καντές εμπειρίες της άμεσης επαφής με τα προβλήματα του Ελληνισμού, η συμμετοχή του στις άτυχες περιπέτειες της ελληνοτουρκικής σύρραξης του 1897 αλλά και στις χαομόσυνες νίκες των πρώτων Βαλκανικών πολέμων του 1912-1913, η βίωση του ιστορικού δράματος, κυρίως της Μικρασιατικής Καταστροφής και η συναίσθηση του κοι-

νωνικού χρέους, ο οικογενειακός δεσμός του με τον Ελευθέριο Βενιζέλο και τα οράματα εκείνης της εποχής.

Το έργο του Αντώνη Μπενάκη συνάντησε την άμεση ανταπόκριση του κοινού και, από την πρώτη στιγμή, είχε εξαιρετικά μεγάλη απήχηση. Γνωστοί συλλέκτες αλλά και απλοί υπερασπιστές της μνήμης του χρόνου καταθέτουν στο

Ιδρυμα πολύτιμα έργα τέχνης και οικογενειακά κειμήλια, σπάνια βιβλία, χειρόγραφα και ιστορικά αρχεία, συμβάλλοντας αποφασιστικά στη συμπλήρωση των συλλογών και την ολοκλήρωση πολλών εκθετικών ενοτήτων. Σημαντικός, άλλωστε, υπήρξε κατά τα τελευταία χρόνια και ο ρυθμός των αγορών, χάρη στην οικονομική συνδρομή φυσικών και νομικών προσώπων,

έτσι ώστε το σύνολο των μουσειακών αντικειμένων να ξεπερνά σήμερα τις 45.000. Σ' αυτά θα πρέπει οπωσδήποτε να συναριθμηθούν οι 45.000 τόμοι της Βιβλιοθήκης, τα 190.000 αρνητικά και οι αναρίθμητες φωτογραφίες του Φωτογραφικού Αρχείου, οι 570 μεγάλες αρχαιολογικές μονάδες των Ιστορικών Αρχείων με τα πάνω από 500.000 έγγραφα.

Κλασική περίοδος



πλαστικά αγγεία, δείγματα μιας μεγάλης κατηγορίας ανάλογων σκευών που χρησίμευαν ως μυροδοχεία για τον γυναικείο καλλωπισμό. Ας αναφερθούν επίσης τα ειδώλια νύμφης και σατύρου από μια σπάνια, αρχικά κοροπλαστική σύνθεση του 3ου αι. π.Χ., καθώς και το ειδώλιο της κουροτρόφου της ίδιας περιόδου.

Συμβάλλοντας έτσι στην προσπάθεια του Μουσείου Μπενάκη να συγκεντρώσει, να διατηρήσει και να προβάλει όλα εκείνα τα στοιχεία που ανασυνθέτουν την ιστορική συνέχεια του ελληνισμού, η δωρεά της Πέγκυς Ζουμπουλάκη, όχι μόνο εμπλουτίζει και καλύπτει σημαντικά κενά στη συλλογή προϊστορικών και κλασικών αρχαιοτήτων του ιδρύματος, αλλά και προσθέτει νέο υλικό για την προώθηση της επιστημονικής έρευνας.

Αγγελική Ζήβα



1. Αττική ερυθρόμορφη υδρία που αποδίδεται στο Ζωγράφο του Christie ή σε κάποιον τεχνοτροπικά συγγενή του από τον κύκλο του Πολυγνώτου. Εικονίζεται ένας φτερωτός νέος στην προσπάθειά του να απαγάγει μια κοπέλα. Ίσως ο άνεμος Βορέας και η Ωρείθυια. Γύρω στο 440-430 π.Χ., ύψος 0,18 μ., δωρεά Π. Ζουμπουλάκη.
2. Γυναικεία μυκηναϊκά ειδώλια από αυτά που βρίσκονται κατά κανόνα σε παιδικούς τάφους ή σε ιερά και ερμηνεύονται ως απεικονίσεις θεοτήτων ή τροφών, αλλά και ως παιδικά παιχνίδια. 14ος-13ος αι. π.Χ., ύψος 11 έως 0,14 μ., δωρεά Π. Ζουμπουλάκη.
3. Μελανόμορφη κύλικα αττικού εργαστηρίου με παράσταση της πάλης του Θησέα και του Μινώταυρου. Γύρω στα 575-550 π.Χ., ύψος 0,14 μ., δωρεά Π. Ζουμπουλάκη.
4. Μαρμάρινο πινάκιο («παλέτα») της πρωτοκυκλαδικής περιόδου, με ίχνη μαύρου και κόκκινου χρώματος. Γύρω στα 2800-2300 π.Χ., μήκος 0,14 μ., δωρεά Π. Ζουμπουλάκη.

Ανεκτίμητη η δωρεά της Ελένης Σταθάτου

«Ανάγκη δε προαιρείσθαι των ενεργειών... τας διά το μέγεθος υπό πάντων ανθρώπων και πάλαι και νυν και πανταχού και λεγομένας και μνημονευόμενας»

Ισοκράτους: Πανηγυρικός, ε' 27

ΣΤΙΣ 11 Μαΐου 1949 καταγράφεται η πρώτη προσφορά της προς το Μουσείο Μπενάκη: ένα χρυσοϋφαντο μεταξωτό από την Προύσα του 16ου αι. καθώς και το μοναδικό ροδίτικο σπερβέρι του 17ου-18ου αι. την ίδια χρονιά συνεχίζει να καταθέτει πολυτελή διάλιθα κοσμήματα από την Κωνσταντινούπολη του 17ου-18ου αι. καθώς και τις πασίγνωστες, σήμερα διεθνώς, καρβέλες από την Πάτμο και τη Σίφνο του 17ου αι. Έτσι, συνεχίζει να συλλέγει και να προσφέρει στο Μουσείο Μπενάκη μ' ένα έντονο ρυθμό μέχρι τα προχωρημένα χρόνια της δεκαετίας του 1970.

Η προσφορά της, όλες αυτές τις δεκαετίες, είναι θεαματική τόσο ως προς τη μουσειακή αξία των αντικειμένων, όσο και προς την ομοιογένεια των αντικειμένων τα οποία απαρτίζουν σημαντικές κατηγορίες έργων, που ελκύουν επιστημονικά τους ερευνητές: η κοσμηματοτεχνία, κυρίως των μεταβυζαντινών χρόνων, αποτελεί σήμερα πεδίο ιδιαίτερης μελέτης: η συλλογή εικόνων, το μοναδικό ξυλόγλυπτο δωμάτιο υποδοχής από την Κοζάνη του 18ου αι., η αριστουργηματική κεντητική της Ηπείρου αλλά και μια κατηγορία, όχι τόσο γνωστή, εκείνη της μεταλλοτεχνίας στηρίζουν τις εκθετικές δραστηριότητες και τους ερευνητικούς στόχους του Ιδρύματος. Με τις δωρεές αυτές διαμορφώνει και τον πρώτο πυρήνα μιας εξαιρετικής σημασίας συλλογής του Μουσείου, για τα μετά την Αλωση χρόνια: το ενδιαφέρον της επικεντρώνεται θεματικά στον ελληνικό χώρο κυρίως σε αυτή τη συγκεκριμένη περίοδο, την κρίσιμη και διαμορφωτική για τη νεοελληνική πραγματικότητα.

Το συλλεκτικό της πάθος και η συστηματική αναζήτηση νέων έργων την έφεραν σ' επαφή μ' ένα ευρύ κύκλο ανθρώπων, τις επιλογές της στήριζαν, όμως, πάντοτε κριτήρια υποκειμενικά και μια σπάνια αίσθηση της ποιότητας: αγόραζε για να χαρεί και να «συζητήσει» με τα έργα τέχνης και όχι για την όποια υλική τους αξία ή με απώτερο στόχο τη χρηματική επένδυση. Η οικία Σταθάτου υπήρξε για χρόνια ένα έξοχο ιδιωτικό «μουσείο», το οποίο επισκέφθηκαν εστεμμένοι, κορυφαίοι αρχαιολόγοι, καλλιτέχνες, έμποροι τέχνης και φιλότεχνοι. Η φιλοξενία και η γενναιοδωρή παρουσίαση της συλλογής προς όλους τους ενδιαφερόμενους υπήρξε υποδειγματική όπως διαπιστώνεται μέσα από τις σελίδες των διαφόρων δημοσιευμάτων.

Ως συλλέκτρια μ' εκπληκτικό ένστικτο και ενόραση, παράλληλα, με την απόκτηση των έργων της, νιώ-



Αριστερά: Ξυλόγλυπτη αίθουσα υποδοχής από αρχοντικό της Κοζάνης, 18ος αι. Το αρχιτεκτονικό αυτό σύνολο εκπροσωπεί τις γενικότερες τάσεις της νεοελληνικής αισθητικής και ειδικότερα σηματοδοτεί την καλλιτεχνική αλλά και οικονομική άνθηση του βορειοελλαδικού χώρου. Η αίθουσα, από τα γνωστότερα εκθέματα του μουσείου, αποδίδεται στη φωτογραφία όπως έχει αποκατασταθεί, σύμφωνα με τις οδηγίες της δωρήτριας, πριν αρχίσουν οι πρόσφατες εργασίες για την ανάπλαση της μουσειακής έκθεσης. Δωρεά Ελένης Σταθάτου, 1967 (τα εγκαίνια της αίθουσας έγιναν στις 20 Ιουνίου 1968). Πάνω: Ελένη Αντ. Σταθάτου, χάλκινη προτομή του γλύπτη Μιχάλη Τόμπρου (1889-1974), που είναι τοποθετημένη στην ξυλόγλυπτη κοζανίτικη αίθουσα υποδοχής στο Μουσείο Μπενάκη.

θει να ωριμάζει μέσα της η επιθυμία να παραμείνουν οι καλλιτεχνικοί θησαυροί στην Ελλάδα και η ιδέα της προσφοράς προς το κοινωνικό σύνολο με την «εν ζωή» κατάθεσή τους σε Ιδρύματα, όπως το Εθνικό Αρχαιολογικό Μουσείο, τη Γεννάδειο Βιβλιοθήκη και το Μουσείο Μπενάκη. Επιπλέον ξεκινά και ολοκληρώνει μια προσπάθεια επιστημονικής επεξεργασίας των αποκτημάτων της με την ανάθεση της μελέτης σ' έγκριτους Έλληνες και ξένους επιστήμονες της εποχής της με αποτέλεσμα τη δημοσίευση της μνημειακής έκδοσης Collection Helene Stathatos σε τέσσερις τόμους.

Η Ελένη Σταθάτου, σύζυγος του αυλικού Αντωνίου Σταθάτου, γεννήθηκε στην Αλεξάνδρεια το 1887 και πέθανε στην Αθήνα το 1982. Ήταν απόγονος της οικογένειας Κ. Κωνσταντινίδη και ανατράφηκε μέσα σ' ένα περίγυρο με πνευματική ευρύτητα πρόσφορο για την καλλιέργεια της ευαισθησίας και της ευποίας. Τυχαία δεν είναι και η επιλογή του λύχνου (ο λύχνος της ζωής) ως θέμα για το ex libris των εκδόσεων της βιβλιοθήκης της, που συμβολίζει την πνευματική καλλιέργεια και ηθική. Με το Μουσείο Μπενάκη είχε ιδιαίτερους δεσμούς, εκτός από το συλλεκτικό και καλλιτεχνικό, είχε και συγγένεια με την Ελένη Αντ. Μπενάκη, επίσης οικογένειας Κωνσταντινίδη.

Εικόνα της Παναγίας Βρεφοκρατούσας στον εικονογραφικό τύπο της *Madre della Consolazione* σε κομπούστερογοτικό πλαίσιο. Εξοχή δημιουργία της ιταλοκρητικής ζωγραφικής, η οποία με κέντρο τον Χάνδακα στην ενετοκρατούμενη Κρήτη γνώρισε ευρύτατη διάδοση και στην Ιταλία. Δεύτερο μισό 15ου αι. Δωρεά Ελένης Σταθάτου, 1971.



Η σημασία της δωρεάς είναι διττή: αφενός συμβάλλει αποφασιστικά στον εμπλουτισμό του μουσειακού υλικού με ανυπολόγιστης αξίας έργα και αφετέρου αποτελεί ένδειξη εκτίμησης και αναγνώρισης προς το έργο του Μουσείου. Η

δωρήτρια, εθνική ευεργέτις, κατέθεσε την προσωπική της σφραγίδα στον κατάλογο των δωρητών του Ιδρύματος, ενισχύοντας τις προσπάθειές του να εκπληρώσει τον πολιτιστικό του ρόλο.

Κάτε Συνοδιού

Σπάνια βιβλία

ΣΤΙΣ 15 Ιουνίου 1953, υπογράφηκε από τον πρόεδρο Αντώνη Μπενάκη, τον τότε διευθυντή, Αριστείδη Κυριακίδη και την Μαρία Σπέντσα, κόρη του Δαμιανού Κυριαζή, το πρωτόκολλο παραδόσεως και παραλαβής των βιβλίων, χειρογράφων και άλλων εντύπων, τα οποία κληροδότησε ο Κυριαζής στη Βιβλιοθήκη του Μουσείου Μπενάκη. Ετσι, ένα σημαντικό μέρος από τη μοναδική στο είδος της συλλογή βιβλίων του μεγάλου του Α. Μπενάκη, Δ. Κυριαζή, έγινε απόκτημα του Μουσείου. Το ξεχωριστό τμήμα της Βιβλιοθήκης, με τις παλιές και σπάνιες εκδόσεις, τον κύριο κορμό του οποίου αποτέλεσε η προσωπική συλλογή του Αντώνη Μπενάκη, πλουτίστηκε με ανάλογο πλούσιο και πολύτιμο υλικό. Ενα υλικό, τα χαρακτηριστικά γνωρίσματα του οποίου προσδίδουν μια ιδιαιτερότητα στη δομή της Βιβλιοθήκης, μια ιδιαιτερότητα η οποία δεν θα σταματήσει ποτέ να κεντρίζει το ενδιαφέρον των ερευνητών. Το περιεχόμενο της δωρεάς έδειχνε ακόμα μία φορά τους κοινωνικούς στόχους, τα ίδια ενδιαφέροντα και τους παράλληλους οραματισμούς των δύο αγαπημένων φίλων. Η αγάπη για καθετί που έχει σχέση με τον ελληνικό χώρο, η έντονη και γεμάτο πάθος αφοσίωσή του στην Ελλάδα, είναι συναισθήματα που γίνονται ολοφάνερα μέσα από

τις συλλογές έργων τέχνης, πινάκων και βιβλίων του Κυριαζή. Οι εξαίρετες εκδόσεις που περιήλθαν στη Βιβλιοθήκη έχουν σχέση με την ελληνική ιστορία, το φυσικό περιβάλλον της πατρίδας μας, την κοινωνική ζωή των Ελλήνων και τις πνευματικές τους δραστηριότητες, ιδιαίτερα κατά την περίοδο της τουρκοκρατίας αλλά και τους πρώτους μεταπελευθερωτικούς χρόνους. Το παλαιότερο χρονολογημένο βιβλίο της δωρεάς, η οποία αποτελείται από 462 τόμους, είναι το αρχέτυπο έργο του φιλοσόφου Σιμπλικίου «Υπόμνημα εις τας δέκα κατηγορίας του Αριστοτέλους», τυπωμένο στη Βενετία από Έλληνας τυπογράφους το 1499. Υπάρχουν εκδόσεις των 16ου, 17ου, 18ου αι. και περισσότερο του 19ου αιώνα, ελάχιστες δε από τις αρχές του 20ού. Τα ταξιδιωτικά κείμενα με τις εντυπώσεις και τις ενδιαφέρουσες αφηγήσεις των περιηγητών αποτελούν τη μεγαλύτερη ενότητα και συμπληρώνουν την εξίσου μοναδική συλλογή των χαρακτηριστικών και σχεδίων που χάρισε ο Κυριαζής στο Μουσείο. Άλλη μεγάλη ενότητα είναι τα ιστορικά βιβλία, ακολουθούν τα φιλολογικά συγγράμματα (ανθολογίες, λεξικά, κείμενα αρχαίων κλασικών, έργα Ελλήνων λογίων) και, τέλος, υπάρχουν μερικά θρησκευτικά έργα.

Πίτσα Τσάκωνα



Αλεξίου Παρτούρου «Διδαχαί», Βενετία 1950 (Συλλογή Δαμιανού Κυριαζή).

Κινεζική συλλογή

Ο ΓΕΩΡΓΙΟΣ Ευμορφόπουλος υπήρξε ένας από τους σημαντικότερους συλλέκτες και μελετητές του κινεζικού πολιτισμού στις αρχές του 20ού αιώνα. Τμήματα της συλλογής του φιλοξενούν μεγάλα μουσεία της Ευρώπης, όπως το Βρετανικό Μουσείο και το Μουσείο της Βικτωρίας και του Αλβέρτου στο Λονδίνο. Η δωρεά του αποτελεί το κυριότερο και μεγαλύτερο μέρος της κινεζικής συλλογής του Μουσείου Μπενάκη.

Η συλλογή συγκεντρώνει αντιπροσωπευτικά δείγματα όλων των σημαντικών εποχών και περιοχών της ιστορίας της κινεζικής κεραμικής από την τρίτη χιλιετία π.Χ. ως τον 19ο αιώνα. Δείγματα της νεολιθικής εποχής είναι τα θαυμάσια αγγεία με το γεωμετρικό διάκοσμο, ενώ από τις δυναστείες των Χαν (206 π.Χ.-220) και των Τανγκ (618-907) εκτός από χρηστικά αντικείμενα σώζονται και σημαντικά ταφικά κτερίσματα. Τα κτερίσματα αυτά, όπως ομοιώματα κτιρίων και ζώων, αγαλματίδια και αγγεία, μιμούνται πολύτιμα χάλκινα σκεύη και μαρτυρούν τις συνθήκες της καθημερινής και αυλικής ζωής.

Ιδιαίτερη ενότητα αποτελούν τα αγγεία από τη δυναστεία των Σουνγκ (960-1279), η οποία θεωρείται κλασική εποχή του κινεζι-



κού πολιτισμού. Τα αγγεία αυτά διακρίνονται για τις κομψές γραμμές και τη λιτή διακόσμηση. Την εποχή αυτή διακρίνει ποικιλία τύπων διακόσμησης η οποία βασίζεται, σε μεγάλο βαθμό, στην επεξεργασία της εφυάλωσης με ιδιαίτερη δεξιοτεχνία, όπως η ονομαστή εφυάλωση celadon. Από τον

Αριστερά: Αγγείο από πορσελάνη με γαλάζια διακόσμηση και παράσταση δύο σοφών και ενός βοηθού σε τοπίο, 15ος αιώνας, δυναστεία Μινγκ (1368-1644). Ύψος 33 εκ. Δεξιά: Πήλινο άλογο, δυναστεία Τανγκ (618-907). Ύψος 53 εκ., και τα δύο δωρεά Γεωργίου Ευμορφόπουλου.

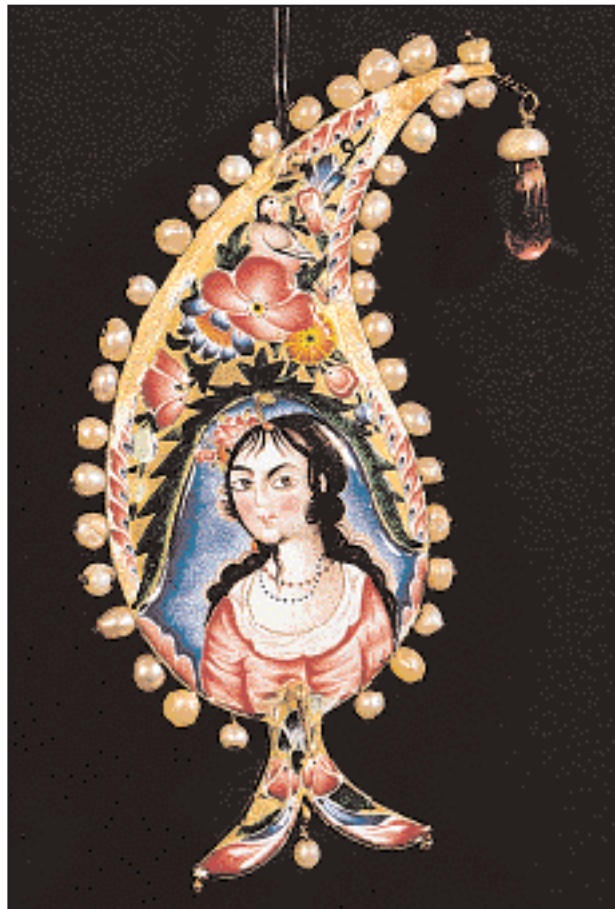


14ο αιώνα καθιερώνεται η γνωστή λευκή πορσελάνη με γραπτή μπλε διακόσμηση με κωβάτσιο. Την ενότητα συμπληρώνουν έσοχα δείγματα κινεζικής πορσελάνης των δυναστειών Μινγκ και Τσινγκ (1368-1644 και 1644-1911) με την τελειοποίηση της ζωγραφικής σε πορσελάνη και την προσθήκη άλλων χρωμάτων.

Η κινεζική συλλογή του Μουσείου Μπενάκη εμπλουτίστηκε μετέπειτα με άλλες σημαντικές δωρεές όπως αυτές του Χριστιανού Λαμπίκη και της Ελισάβετ Casenave-Ταμπακοπούλου, με φιαλίδια ταμπάκου και μικροτεχνήματα από ημιπολύτιμους λίθους.

Μίνα Μωραΐτου

Ισλαμικά κοσμήματα



Αριστερά: Μικρογραφία του αυτοκράτορα Μοχάμεντ Σαχ (1834–1848), Περσία, 19ος αιώνας. Δεξιά: Χρυσό κόσμημα τουρμπανιού με σμάλτο και πολύτιμες πέτρες, Περσία, 19ος αιώνας. Δωρεά και τα δύο Αργίνης Σαλβάγου.

Η ΑΡΓΙΝΗ Μ. Σαλβάγου (1883–1972) αδελφή του Αντώνη Μπενάκη, εμπλούτισε με τη δωρεά της τη συλλογή ισλαμικών κοσμημάτων του Μουσείου Μπενάκη. Τα περισσότερα αντικείμενα αγοράστηκαν, γύρω στις αρχές του αιώνα, από πλανόδιους πωλητές στην αγορά της Αλεξάνδρειας. Η ιδιαιτερότητα της συλλογής αυτής έγκειται στον εξαιρετικό διάκοσμο των αντικειμένων με ζωγραφιστό σμάλτο που την τοποθετούν ανάμεσα στις σημαντικότερες συλλογές περσικής χρυσοχοΐας στον κόσμο.

Πρόκειται για ξεχωριστή ενότητα περίπου 240 αντικειμένων, τα περισσότερα από τα οποία χρονολογούνται στον 19ο αιώνα και ανήκουν στην περίοδο της δυναστείας των Κατζάρ της Περσίας (1779–1924). Οι καλλιτέχνες της αυλής των Κατζάρ διέπρεπαν στη ζωγραφική με σμάλτο σε χρυσό, μια τεχνική επηρεασμένη από τις ευρωπαϊκές μικρογραφίες.

Η συλλογή αποτελείται κυρίως από κοσμήματα: σκουλαρίκια, βραχιόλια, περιδέραια, δακτυλίδια, αλλά και από πόρπες ζωνών και πολυτελή σκεύη όπως μια φιάλη με κύπελα και μικρούς ναργιλέδες. Τα περισσότερα αντικείμενα κοσμούνται με φυτικά θέματα και πορτρέτα γυναικών, ενώ τα κοσμήματα συχνά στολίζονται με πολύτιμους και ημιπολύτιμους λίθους.

Μίνα Μωραΐτου

Η ΔΩΡΕΑ Νικολάου Χατζηκυριάκου–Γκίκα (1906–1994) στο Μουσείο Μπενάκη παρουσιάζει, σε σχέση με τις μέχρι τώρα γνωστές δωρεές, δύο σημαντικές ιδιαιτερότητες: Πρώτον, περιλαμβάνει μια μεγάλη συλλογή έργων του Γκίκα, διαφοροποιείται δηλαδή όσον αφορά τα δεδομένα των υπόλοιπων συλλογών του Μουσείου. Αυτό είχε αποτέλεσμα, το Μουσείο Μπενάκη να επεκτείνει τα όριά του, εντάσσοντας στο δυναμικό του το έργο ενός σύγχρονου καλλιτέχνη, από τους σημαντικότερους του αιώνα. Δεύτερον, αποτελεί μια ολοκληρωμένη δωρεά γιατί ο Νίκος Χατζηκυριάκος–Γκίκας, κληροδότησε στο Μουσείο Μπενάκη και ολόκληρο το εξαώροφο διατηρητέρο κτίριο της οδού Κριεζώτου 3 όπου βρίσκονται το σπίτι και το εργαστήριό του (5ος και 6ος όροφος), καθώς και η Πινακοθήκη Γκίκα (4ος όροφος) η οποία λειτουργεί ήδη από το 1991 ως παράρτημα του Μουσείου Μπενάκη με μόνιμη έκθεση έργων που αντιπροσωπεύουν επιμέρους τομείς της δραστηριότητας του καλλιτέχνη.

Και η Πινακοθήκη αλλά και η κατοικία έχουν να επιδείξουν υλικό μοναδικό σε ποιότητα και ποικιλία. Έργα τέχνης που αντιπροσωπεύουν την καλλιτεχνική δραστηριότητα του Χατζηκυριάκου–Γκίκα από τα νεανικά του χρόνια (ο παλαιότερος πίνακας, αυτοπροσωπογραφία του 1921, έγινε όταν ο Γκίκας ήταν μόλις 15 ετών) μέχρι τα τελευταία (υπάρχουν πίνακες με χρονολογία 1992) και από όλους τους τομείς της δημιουργίας του: ζωγραφικά έργα, γλυπτά και α-

Έργα Χατζηκυριάκου–Γκίκα



Ν. Χατζηκυριάκος–Γκίκας. «Ζώα», 1936. Λάδι σε χαρτόνι, διαστάσεις 26x34 εκ.

νάγλυφα, σκηνικά και κοστούμια θεατρικών παραστάσεων, χαρακτηριστικά, εικονογραφημένες εκδόσεις.

Εντυπωσιακή είναι η συλλογή των 4.000 σχεδίων του Γκίκα, σε λυτά φύλλα ή σε μπλοκ και τετράδια ζωγραφικής, με αυτοτελή σχέδια, προσχέδια πινάκων, έργα τέχνης διάφορων εποχών κ.ά., που αντικατοπτρίζουν με τον εναργέστερο τρόπο την παιδεία, την καλλιέργεια, την έρευνα και την προσπάθεια του καλλιτέχνη να προσεγγίσει την τελειότητα της τέχνης του.

Εκτός από τα έργα τέχνης, όσα διατήρησε ο Γκίκας για την προσωπική του συλλογή, στη δωρεά περιλαμβάνεται και το αρχείο εγγράφων, με την αλληλογραφία του, χειρόγραφα κείμενα, άρθρα και μελέτες, καταλόγους εκθέσεων, καθώς και το πλούσιο φωτογραφικό αρχείο. Τέλος, στην Πινακοθήκη Γκίκα ανήκει και η βιβλιοθήκη του ζωγράφου, με 7.000 τίτλους που αφορούν κυρίως την ιστορία της τέχνης.

Το διατηρητέο κτίριο της οδού Κριεζώτου, όπου στεγάζονται οι παραπάνω συλλογές, χτίστηκε το 1934 από τον Κωνσταντίνο Κιτσιή και αποτελεί χαρακτηριστικό δείγμα της αρχιτεκτονικής του Μεσοπολέμου. Το 1956 ο Χατζηκυριάκος-Γκίκας πρόσθεσε το τελευταίο -6ο- όροφο και παράλληλα διαμόρφωσε τον 5ο, με τη βοήθεια των μαθητών του, αρχιτεκτόνων Αντ. Κιτσιή και Αλ. Παπαγεωργίου. Έτσι, η δώροφη αυτή κατοικία παρουσιάζει εξαιρετικό ενδιαφέρον όσον αφορά τη διαμόρφωση των εσωτερικών της χώρων· εμφανείς κίνες και παραστάδες από μπετόν, χτιστοί πάγκοι, απλά υλικά στην κατασκευή, όπως τοιμεντόλιθοι και τούβλα, δένουν μεταξύ τους με ευρηματικούς συνδυασμούς ενώ αποκορύφωμα της υψηλής αισθητικής



Αριστερά: «Ράφτης 1», 1936. Λάδι σε χαρτόνι πάνω σε ξύλο, 51x38 εκ. Δεξιά: «Αυτοπροσωπογραφία», 1942. Λάδι σε μουσαμά, διαστάσεις 60x44 εκ.

αποτελούν οι επιφάνειες των τοίχων στους χώρους υποδοχής και στο ατελιέ. Τμήματα των τοίχων και των επίπλων ζωγραφίστηκαν από τον Γκίκα σε απομίμηση μαρμάρου, ενώ η διακόσμηση συμπληρώνεται με σπάνια παλιά έπιπλα, χαλιά και ταπισερί,

αντίκες και ενθύμια από εξωτικά ταξίδια, όλα με την προσωπική σφραγίδα του καλλιτέχνη.

Στο ευρύχωρο εργαστήρι με το άπλετο φως, καβαλέτα, τελάρα λευκά ή με ατελειώτα έργα, πινέλα, σύνεργα και υλικά ζωγραφικής, βρίσκονται

τακτοποιημένα στη θέση τους, όπως ακριβώς τα είχε αφήσει ο ζωγράφος. Για το χώρο αυτόν ο χρόνος έχει σταματήσει στις 3 Σεπτεμβρίου του 1994, ημέρα που έφυγε από κοντά μας ο Ν. Χατζηκυριάκος-Γκίκας.

Ιωάννα Προβίδη



Φωτογραφίες της Παπαϊωάννου

ΗΤΑΝ άνοιξη του '76, όταν μία συμπαθής ηλικιωμένη κυρία επισκέφθηκε το νεοσύστατο ακόμη Φωτογραφικό Αρχείο του Μουσείου Μπενάκη, δήλωσε ότι ήταν φωτογράφος και απλά εξέφρασε την επιθυμία να δωρίσει το έργο της, εφόσον βέβαια θα υπήρχε το ανάλογο ενδιαφέρον από το ίδρυμα. Δεν ήταν άλλη από την καταξιωμένη φωτογράφο της Κατοχής και των μεταπολεμικών χρόνων Βούλα Παπαϊωάννου, που ξεχασμένη από τους μεγαλύτερους και άγνωστη από τους νεώτερους ζούσε τα τελευταία χρόνια αποτραβηγμένη σε στενό οικογενειακό περιβάλλον, αντιμετωπίζοντας μάλιστα κάποια προβλήματα με την όρασή της. Εξάλλου, κανείς δεν την είχε αναζητήσει αφού το ενδιαφέρον

για τους παλαιούς φωτογράφους, ιστορικό και καλλιτεχνικό, δεν είχε ακόμη εκδηλωθεί.

Η πρώτη γνωριμία με το έργο της υπήρξε αποκαλυπτική και απρόσμενη, καθώς η σεμνότητα της δημιουργού του δεν μας είχε προϊδεάσει γι' αυτό που θα αντικρίζαμε. Μέσα από χιλιάδες φωτογραφικά θέματα επιλεγμένα με ευαισθησία και δομημένα με την απέρριπτη και διακριτική ματιά της, ζωντάνεψε μπροστά μας η δραματικότερη περίοδος της νεότερης ιστορίας μας.

Ταυτόχρονα ξεδιπλώθηκε σε όλη του τη μαγεία το ελληνικό τοπίο, σπαρμένο με τα θραύσματα της αρχαιότητας και αλώβητο από τη μετέπειτα τουριστική εξέλιξη. Αναπόσπαστα δεμένοι με αυτό, πρόβαλαν μέσα από το φακό της και οι ταπεινοί άνθρωποι της υπαίθρου στις στιγμές του καθημερινού τους μόχθου.

Συνέχεια στην 24η σελίδα

«Παιδιά τρώνε σταφύλια, Σαντορίνη, γύρω στα 1950» (φωτ.: Βούλα Παπαϊωάννου).

Συνέχεια από την 23η σελίδα

Η δωρεά της Βούλας Παπαϊωάννου έγινε δεκτή με ευγνωμοσύνη από το διοικητικό συμβούλιο του Μουσείου Μπενάκη, που έκρινε ομόφωνα ότι αποτελεί μία μοναδική άμεση μαρτυρία για την ιστορία του τόπου μας. Από την ίδια παραδόθηκαν στο τμήμα του Φωτογραφικού Αρχείου 13.000 αρνητικά, όπου φυλάσσονται ταξινομημένα έως σήμερα, μαζί με πολυάριθμα πρωτότυπα φωτογραφικά τυπώματα και cartes-postales, η σχετική με το έργο της αλληλογραφία και τα δύο λευκώματα που είχαν εκδοθεί από τον οίκο Clairelafontain της Λωζάννης με τους τίτλους «Les îles grecques» και «La Grece en ciel ouvert». Εξέχουσα θέση ανάμεσα στις συλλογές του τμήματος έλαβε το χειροποίητο «Μαύρο Λεύκωμα», με τις μορφές των σκελετωμένων από την πείνα παιδιών της Αθήνας του '41. Μία συγκλονιστική μαρτυρία για ένα από τα πλέον αποτρόπαια εγκλήματα της ιστορίας.

Για την πορεία του Φωτογραφικού Αρχείου του Μουσείου Μπενάκη η προσφορά της Βούλας Παπαϊωάννου υπήρξε πολύτιμη και καθοριστική. Η προϋπάρχουσα θεματογραφία των συλλογών του τμήματος, που έως τότε περιοριζόταν σε απεικονίσεις μνημείων βυζαντινής και μεταβυζαντινής περιόδου, απόψεις οικισμών και σκηνές καθημερινής ζωής στην παραδοσιακή της μορφή, εμπλουτίστηκε με εικόνες ιστορικού και κοινωνικού ενδιαφέροντος. Ταυτόχρονα η καλλιτεχνική αξία του έργου έδωσε το έναυσμα ώστε να διαφοροποιηθούν τα κριτήρια αξιολόγησης ενός υλικού προκειμένου να ενταχθεί στις συλλογές του τμήματος. Η έμφαση πλέον δεν δίνεται μόνο στην τεκμηριωτική αξία των θεμάτων, αλλά και στον ίδιο το δημιουργό, κατ' επέκταση και στην ιστορία της ελληνικής φωτογραφίας.

Η Βούλα Παπαϊωάννου εργάστηκε υπηρετώντας με αγάπη και αφοσίωση την τέχνη της φωτογραφίας και με τη συνείδηση ότι κατέγραψε τη σύγχρονη ιστορία του τόπου της. Με την τελευταία της πράξη την προσφορά του αρχείου της στο Μουσείο Μπενάκη, εξασφάλισε την παράδοσή του στις μελλοντικές γενεές.

Οι φωτογραφίες της ύστερα από πενήντα χρόνια ήρθαν πάλι στο φως, κυκλοφορούν μέσα από τις σελίδες των βιβλίων και ταξιδεύουν με εκθέσεις στην Ελλάδα και το εξωτερικό, τοποθετώντας τη δημιουργό τους στο διεθνές φωτογραφικό πάνθεον. Ενας τόμος αφιέρωμα στο σύνολο της δημιουργίας της που ετοιμάζεται από το Μουσείο Μπενάκη και τις εκδόσεις Αγρα-Αμμος, θα αποδώσει το οφειλόμενο χρέος στη μεγάλη μας φωτογράφο.

Φανή Κωνσταντίνου

**Πάνω: «Ψαράδες απλώνουν δίχτυα». Αίγινα, γύρω στα 1950.
Κάτω: «Χήρα και ορφανά» 1945
(φωτ.: Βούλα Παπαϊωάννου).**



«Τα αρραβωνιάσματα των παιδιών»
του Νικολάου Γύζη (1877).
Κληροδότημα Αργύρη
Χατζηαργύρη, 1935.

Της **Μαρίας Κατσανάκη**

Επιμελήτριας της Εθνικής Πινακοθήκης

Η ΙΔΕΑ της συγκέντρωσης πολύτιμων αντικειμένων και έργων τέχνης γεννήθηκε στην αρχαιότητα, όπως μαρτυρούν τα ευρήματα σε ναούς, ιερά αλλά και σε τάφους ισχυρών προσώπων. Αν και οι λόγοι ήταν κατά βάση θρησκευτικοί και πολιτικοί, κυρίαρχο ωστόσο στοιχείο αποτελούσε η αγάπη για το ωραίο καθαυτό. Στην ελληνιστική εποχή, κατά την οποία εκδηλώθηκε ενδιαφέρον για την τέχνη παλαιότερων περιόδων, ιδιαίτερα όμως κατά τους ρωμαϊκούς χρόνους, οπότε το έργο τέχνης άρχισε να αποτιμάται και με οικονομικούς όρους, η φιλοτεχνία και η ιδέα της ιδιωτικής καλλιτεχνικής συλλογής καλλιεργήθηκαν και διαδόθηκαν, με κύριο γνώμονα την προβολή της κοινωνικής και οικονομικής ισχύος του κατόχου της. Στην Αναγέννηση πια έγινε συνείδηση ότι η κατοχή πολιτιστικών αγαθών, πέραν της αισθητικής απόλαυσης, προσδίδει κύρος και συμβάλλει στην υστεροφημία του συλλέκτη.

Πρωτοβουλίες ιδιωτών

Στα νεότερα χρόνια, και συγκεκριμένα από τα τέλη του 18ου, κυρίως όμως κατά το 19ο αιώνα, καθώς, με τη διαμόρφωση των αναγκαίων κοινωνικοπολιτικών συνθηκών, ευρωπαϊκές βασιλικές συλλογές πέρασαν στην κυριότητα του κράτους και, παράλληλα, συστάθηκαν νέες πινακοθήκες και μουσεία, η ιστορία των συλλογών σφραγίζεται από το φαινόμενο της ίδρυσης δημόσιων μουσείων με βασικό σκοπό τη διαφύλαξη και την προβολή της πολιτιστικής κληρονομιάς και την καλλιτεχνική διαπαιδαγώγηση του κοινού.

Δωρεές και κληροδοτήματα ιδιωτών προσέφεραν πολύ συχνά το υλικό για τη συγκρότηση των μουσειακών συλλογών, είτε εν τη γενέσει τους είτε κατά το σταδιακό εμπλουτισμό τους. Ετσι, πολλές από τις συλλογές που είχαν δημιουργηθεί στη Δύση αποτέλεσαν τους πυρήνες σημαντικών ευρωπαϊκών και αμερικανικών μουσείων, όπου οι καλλιτεχνικοί θησαυροί είναι πλέον προσιτοί στο ευρύ κοινό, ενώ δωρητές δεν παύουν με τις προσφορές τους να ανανεώνουν και να αυξάνουν αριθμητικά τα αποκτήματα των ιδρυμάτων. Ως παράδειγμα και μόνο, ας αναφέρουμε ότι η συλλογή του George Beaumont δωρήθηκε στο κράτος το 1824 για να αποτελέσει την Εθνική Πινακοθήκη του Λονδίνου ή ότι η Εθνική Πινακοθήκη της Ουάσιγκτον δημιουργήθηκε γύρω από τον αρχικό πυρήνα της δωρεάς του Andrew Mellon.

Όσον αφορά την ελληνική πραγματικότητα, οι μεγάλες καλ-



Δωρεές και κληροδοτήματα στην Πινακοθήκη Αθηνών

Από το 1900 που ιδρύθηκε δέχεται εξαιρετικές συλλογές

λιτεχνικές συλλογές σχηματίστηκαν από τα τέλη του 19ου αιώνα, κατά κύριο λόγο από Έλληνες που ήταν μόνιμα εγκατεστημένοι ή είχαν ζήσει για μακρό χρονικό διάστημα στο εξωτερικό και είχαν την καλλιέργεια, την απαιτούμενη οικονομική ευχέρεια –προερχόμενη τις περισσότερες φορές από εμπορικές και επιχειρηματικές δραστηριότητες– αλλά και το πάθος, το «μικρόβιο» του συλλέκτη. Είναι αυτοί που συνέβαλαν τα μέγιστα στη συγκρότηση των ελληνικών κρατικών συλλογών. Ας μην ξεχνάμε ωστόσο και τις περιπτώσεις των Ελλήνων της διασποράς που γενναιοδωρα προσέφεραν τις συλλογές τους σε ιδρύματα του εξωτερικού. Ενδεικτικά μόνο ας αναφέρουμε τον ελληνικής καταγωγής προστάτη των τεχνών Κωνσταντίνο Ιωνίδη (1833–1900), του οποίου η σημαντική συλλογή φυλάσσεται από το 1900 στο Μουσείο Victoria & Albert του Λονδίνου. Απαρτίζεται από 1.156 έργα, εκ των οποίων 90 πίνακες δημιουργών όπως οι Rembrandt, Delacroix, Millet, Degas, αλλά και πολλών Προραφαηλιτών ζωγράφων. Συλλέκτης ήταν επίσης ο πατέρας του Αλέ-

Συνέχεια στην 26η σελίδα

Λεπτομέρεια από τη «Σταύρωση» του Ανδρέα Παβία, δεύτερο μισό 15ου αιώνα. Κληροδότημα Αλεξάνδρου Σούτζου, 1901.





Κωνσταντίνου Παρθένη.
«Η αποθέωση του Αθανάσιου
Διάκου» (λάδι, 3,80x3,80 μ.
Δωρεά Σοφίας Παρθένη).

διακρίνονται ιδίως το «Βαλανεΐον» και τα «Χορεύοντα Χερουβεΐμ» του Ρούβενς, ο «Απόλλων και Δάφνη» του Νικολάου Πουσέν, ο «Εν Εμμαούς δείπνος» του Βασσάνου, η «Εσθήρ» του Παύλου Βερωναίου, μια «Τρικυμία» του Σαλβατώρ Ρόζα, δύο πίνακες του Τιέπολη, δύο έτεροι του Λουκά Γιορδάνου, εις του Αλβάνη, μια «Ανατολή ηλίου» του Κλαυδίου Λωρραϊνού και άλλοι τινές πίνακες μικροτέρων ζωγράφων (νομίζομεν ότι αι πλείσται των εικόνων τούτων δεν είναι πρωτότυποι, αλλά απλά αντίγραφα). Εκ των έργων των νέων Ελλήνων καλλιτεχνών ολίγιστα έργα περιέχει η Πινακοθήκη περί ης ο λόγος. Μόνον του εν Βιέννη διατρίβοντος ζωγράφου κ. Οικονόμου υπάρχουν αρκετά έργα, ως επίσης και του εν Φλωρεντία αποθανόντος Κουνελάκη, ευχής δ' έργον είναι να φιλοτιμηθώσιν όσοι εκ των Ελλήνων καλλιτεχνών δύνανται οπωσούν να παράγωσιν έργα άξια λόγου, να αποστείλωσί τινα, όπως συμπληρωθή εν τη Πινακοθήκη σπουδαία συλλογή και αποτελεσθή πλήρης σειρά έργων όλων των νεωτέρων καλλιτεχνών Ελλήνων. Εάν δε και οι πλούσιοι των Ελλήνων δείξωσιν ζήλόν τινα υπέρ των καλών έργων, δυνάμεθα να ελπίσωμεν ότι, θεθείσης ήδη της βάσεως, μετ' ολίγον θ' αποκτήσωμεν πλουσιωτέραν συλλογήν, αξίαν του μεγάλου ονόματος της ημετέρας πρωτεύουσας» (περ. «Εστία», αριθ. 132, 9 Ιουλίου 1878).

Οι πρώτοι δωρητές της Πινακοθήκης

Η συλλογή αυτή εμπλουτίστηκε σταδιακά κατά τρόπο ώστε το 1900, όταν ιδρύθηκε διά νόμου η Εθνική Πινακοθήκη, ο πρώτος της έφορος Γεώργιος Ιακωβίδης παρέλαβε από το διευθυντή του Πολυτεχνείου Αναστάσιο Θεοφιλά 258 έργα από τις συλλογές του Πανεπιστημίου και του Πολυτεχνείου, που ήταν ουσιαστικά και οι πρώτοι δωρητές του νεοσύστατου μουσείου. Μεταξύ αυτών περιλαμβάνονται και οι σημαντικοί πίνακες του Θεόδωρου Βρυζάκη. Ενα χρόνο αργότερα, το 1901, περιήλθαν στην Πινακοθήκη και τα 107 έργα του κληροδοτήματος Αλεξάνδρου Σούτζου· σ' αυτά συγκαταλέγονται και οι ορισμένα από τα αριστουργήματα της Πινακοθήκης, όπως η «Σταύρωση» του Ανδρέα Παβία ή ο «Μουσικός» του Cecco da Caravaggio. Ο Αλέξανδρος Σούτζος (1839-1895), γόνος της γνωστής φαναριώτικης οικογένειας, νομικός, από τα ιδρυτικά μέλη της Εταιρείας Φίλων του Λαού (1865) και πρώτος πρόεδρος της, φιλότεχνος και σημαντικός συλλέκτης έργων τέχνης και νομισμάτων, άφησε τις συλλογές του στο ελληνικό Δημόσιο.

Συνέχεια από την 25η σελίδα

Ξανδρος (1810-1890), ιδρυτής μεγάλης εμπορικής επιχείρησης με καταστήματα στο Λονδίνο και το Μάντσεστερ, αλλά και ο μικρότερος αδελφός του Λουκάς (1837-1924).

Στην Ελλάδα, ήδη από τα πρώτα βήματα του νέου κράτους, υπήρξε η πρόνοια για τη σύσταση συλλογών αλλά και την ίδρυση μουσείου ζωγραφικών και χαρακτηριστικών έργων, όπως προβλεπόταν σε διάταγμα του 1833 και σε νόμο του 1834 αντίστοιχα. Το μουσείο αυτό, που ονομάστηκε «Παντεχνεΐον» από το Γερμανό αρχιτέκτονα Leo von Klenze που εκτέλεσε τα σχέδια για το κτίριο, τελικώς δεν ανεγέρθηκε. Ωστόσο, ο διευθυντής του Πολυτεχνείου Friedrich Zentner είχε ήδη αποδουθεί σε μια προσπάθεια μεταφοράς στους χώρους του ιδρύματος των έργων που είχαν στο μεταξύ συγκεντρωθεί από το υπουργείο των Εσωτερικών και στην Αίγινα από τον κυβερνήτη Ιωάννη Καποδίστρια. Ετσι το 1841 ιδρύθηκε η Πινακοθήκη του Πολυτεχνείου με σκοπό την παιδεία των σπουδαστών του Σχολείου των Τεχνών.

Στα επόμενα χρόνια, στον αρχι-

κό αυτό κορμό έργων ήλθε να προστεθεί μια σειρά δωρεών, πολλές από τις οποίες προέρχονταν από Έλληνες του εξωτερικού. Μεταξύ των δωρητών ήταν και ο υποπρόξενος στη Βιέννη Νικόλαος Μαντζουράνης, που προσέφερε χαλκογραφίες και ελαιογραφίες με ιστορικά θέματα και τοπία, καθώς και πολλά υποδείγματα, όπως επίσης και ο διευθυντής του μεγάλου εμπορικού οίκου Τοσίτσα στην Αλεξάνδρεια της Αιγύπτου Νικόλαος Στουρνάρης (1806-1852), ο οποίος το 1847 δώρισε αντίγραφα δυτικοευρωπαϊκών έργων σε λάδι, ενώ λίγα χρόνια αργότερα, με τη διαθήκη του, αναδείχτηκε σε μεγάλο ευεργέτη του ιδρύματος.

Το 1878 παραχωρήθηκε στο Πολυτεχνείο συλλογή 44 πινάκων του Πανεπιστημίου Αθηνών, στους οποίους περιλαμβάνονταν και οι 14 πίνακες της δωρεάς του Στέφανου Ξένου (1821-1894), Έλληνα λογίου από τη Σμύρνη, συγγραφέα και εκδότη, με επιχειρηματική δραστηριότητα στην αγγλική πρωτεύουσα.

Την ίδια εξάλλου χρονιά η Πινακοθήκη του Πολυτεχνείου άνοιξε τις πόρτες της στο κοινό. Στον Τύ-

πο της εποχής μνημονεύονται ορισμένα από τα εκθέματα, ενώ καλούνται καλλιτέχνες και συλλέκτες να συνδράμουν για τον εμπλουτισμό των συλλογών: «Εις μίαν των αιθουσών των σχολείου των Τεχνών, του Μετσοβίου ήδη επικληθέντος, εσχηματίσθη αξιόλογος Πινακοθήκη και ήδη εντελώς παρασκευασθείσα ανοίγεται εις το δημόσιον.

Η Πινακοθήκη αυτή σύγκειται εξ 117 μεγάλων τε και μικρών πινάκων. Εκ τούτων τέσσαρες και τεσσαράκοντα πίνακες, μεταξύ των οποίων και τινες μεγάλης καλλιτεχνικής αξίας, απετέλουν άλλοτε την συλλογήν του Πανεπιστημίου, ήτις δι' αποφάσεως της συγκλήτου και τη πρωτοβουλία του φιλόκαλου πρυτάνεως κ. Αναγνωστάκη, απεστάλη και κατετέθη ολόκληρος εις την αίθουσαν του Μετσοβίου οικοδομήματος. Αι λοιπαί εν τη αιθούση εικόνες εισίν αι άλλοτε αποτελούσαι την παλαιάν Πινακοθήκην του σχολείου, δώρον αι πλείσται του μακαρίτου Μαντζουράνη και άλλων, και τινες ολίγαι δωρηθείσαι εσχάτως υπό της εν Φλωρεντία διαμενούσης κυρίας Καμπάνη.

Μεταξύ των πινάκων τούτων

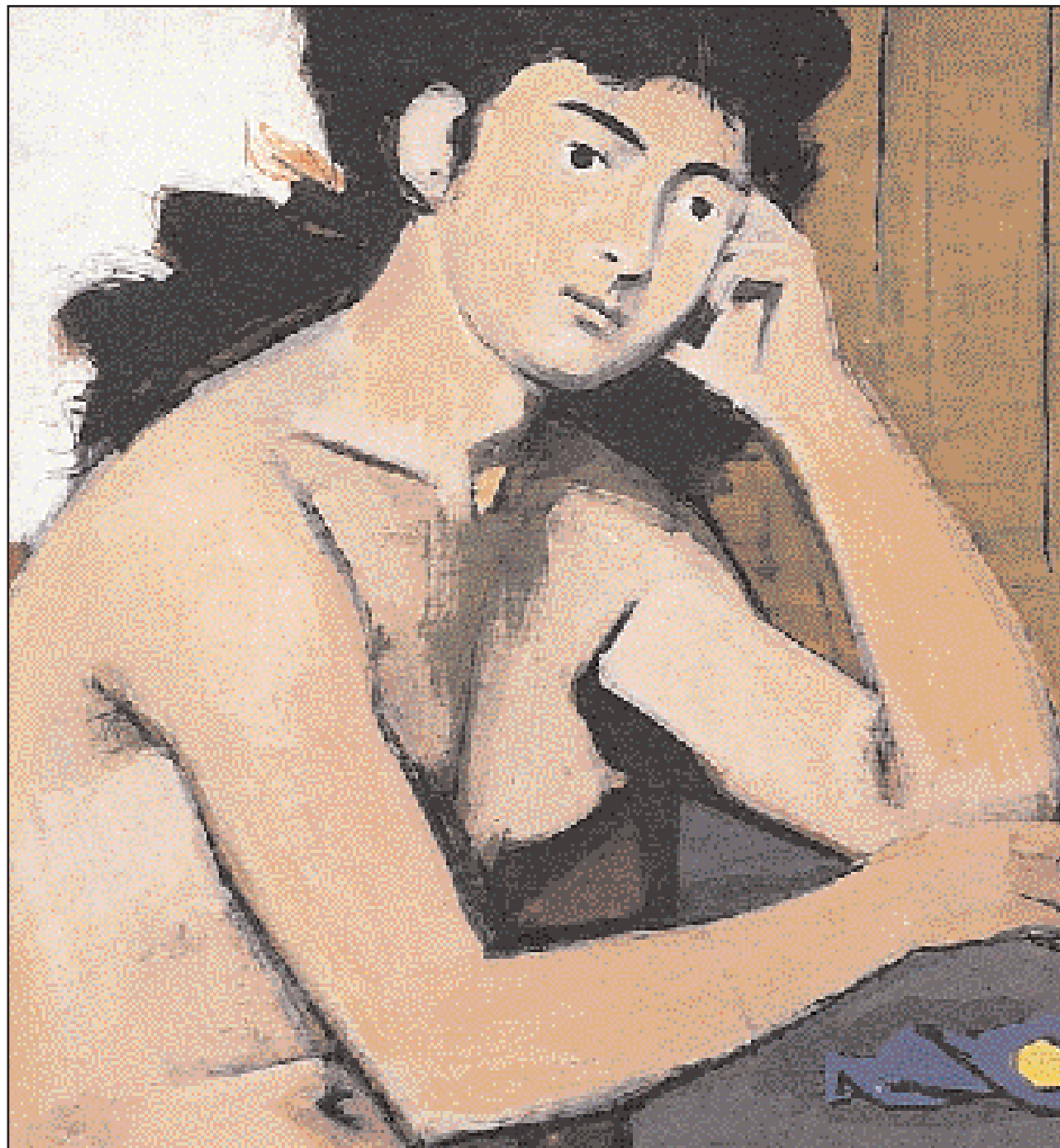
«Μορφή» (1951) του Γιάννη Μόραλη, 1988. Από τη δωρεά του ζωγράφου στην Εθνική Πινακοθήκη.

Επιπλέον διέθεσε όλη του την κινητή και ακίνητη περιουσία για την ίδρυση μουσείου ζωγραφικής που θα έφερε το όνομα του πατέρα του Αλεξάνδρου Σούτζου. Το 1954, επί διευθύνσεως Μαρίνου Καλλιγά, η Εθνική Πινακοθήκη συνενώθηκε με το κληροδότημα Σούτζου σε ενιαίο ίδρυμα με τη μορφή νομικού προσώπου δημοσίου δικαίου. Εις βάρος του προϋπολογισμού του κληροδοτήματος αγοράζονται και σήμερα έργα παλαιότερων καλλιτεχνών.

Από τη μακροσκελή σειρά δωρεών και κληροδοσιών που ακολούθησαν λίγα μόνο παραδείγματα είναι δυνατόν να μνημονεύσουμε στη σύντομη αυτή αναφορά μας. Χωρίς αμφιβολία ξεχωρίζει το κληροδότημα Γεώργιου Αβέρωφ (1818–1899) προς το Πολυτεχνείο, το οποίο το 1911 παραδόθηκε στην Εθνική Πινακοθήκη. Περιλάμβανε 76 πίνακες δυτικοευρωπαϊκής ζωγραφικής της προσωπικής συλλογής του εθνικού ευεργέτη από το Μέτσοβο, που είχε διαπρέψει στις εμπορικές και τραπεζικές επιχειρήσεις στην Αίγυπτο, όπου είχε εγκατασταθεί από το 1840. Στην Πινακοθήκη ανήκουν σήμερα και τα έργα νεοελληνικής τέχνης –ανάμεσα στα οποία σημαντικές δημιουργίες του Νικολάου Γύζη– που αγοράστηκαν από τους τόκους του κληροδοτήματος.

Κληροδότημα Ροδοκανάκη

Ο Θεόδωρος και η Αικατερίνη Ροδοκανάκη από την Αγία Πετρούπολη πλούτισαν με τα πολυάριθμα έργα του κληροδοτήματος (1925) και των δωρεών τους (1904, 1907, 1909), τη δυτικοευρωπαϊκή συλλογή της Πινακοθήκης, ενώ κληροδότησαν και έργα μικροτεχνίας. Ο εθνικός ευεργέτης Γρηγόριος Μαρασλής (1803–1907), επίλεκτο μέλος της ρωσικής αριστοκρατίας και δήμαρχος Οδησού (1878–1895), άφησε το 1907 27 έργα και το 1908 ο ποιητής και συγγραφέας Δημήτριος Βικέλας (1835–1908), 8 έργα, ενώ πλούσιο ήταν το κληροδότημα του Απόστολου και του Αργύρη Χατζηαργύρη από το Βόλο (1933, 126 έργα), από το οποίο προέρχονται πίνακες όπως η «Αναμονή» του Νικηφόρου Λύτρα και τα «Αρραβωνιάσματα» του Νικόλαου Γύζη. «Ούτω, εκ των ανωτέρω συλλογών (ενν. Πανεπιστημίου, Πολυτεχνείου, Γ. Αβέρωφ), αλλά και διά των δωρεών και άλλων 124 φιλογενών Ελλήνων και τινων φιλελλήνων, ως και με την συνδρομή του Κράτους [...] επλουτίσθη η Εθνική Πινακοθήκη βαθμηδόν διά πολλών καλλιτεχνημάτων [...]. Αισθάνεται διά τούτο βαθείαν ευγνωμοσύνην προς τους ευεργέτας και δωρητάς αυτής, χάρις εις



τους οποίους κατορθώνει διαρκώς να πλουτίζεται, καθόσον τα ποσά τα οποία διατίθενται εκάστοτε υπό της Πολιτείας δι' αγοράν έργων είναι ελάχιστα», σημειώνεται στον οδηγό που εξέδωσε το μουσείο το 1953 και στον οποίο παρατίθενται και τα ονόματα των κυριότερων ευεργετών και δωρητών. Ενα χρόνο μετά, το 1954, πραγματοποιήθηκε η δωρεά του Αργύρη Χατζηαργύρη με 54 έργα.

Το 1955 στους ήδη συγκεντρωθέντες θησαυρούς ήλθαν να προστεθούν τα έργα του κληροδοτήματος του Αντώνιου Μπενάκη (1873–1954) –είχε μάλιστα προηγηθεί το 1923 δωρεά του ίδιου–, ιδρυτή του φερώνυμου μουσείου στην Αθήνα, που εργάστηκε στις εμπορικές επιχειρήσεις του πατέρα του Εμμανουήλ στην Αλεξάνδρεια και την Αγγλία, ενώ από τα νεανικά του χρόνια ασχολήθηκε συστηματικά με την αγορά έργων τέχνης, και αναδείχθηκε σε έναν από τους μεγαλύτερους Έλληνες συλλέκτες.

Ευγενείς προσφορές

Ως προβληματισμός και μόνο θα μπορούσε να τεθεί εδώ το ερώτημα σχετικά με τα κριτήρια βάσει

των οποίων συγκροτήθηκαν οι προαναφερθείσες συλλογές, καθώς η μελέτη των παραμέτρων που καθορίζουν τις επιλογές των συλλεκτών είναι ουσιαστική για την ιστορία της διαμόρφωσης των αισθητικών και καλλιτεχνικών προτιμήσεων (βλ. Francis Haskell, *Rediscoveries in Art. Some Aspects of Taste, Fashion and Collecting in England and France*, Λονδίνο 1976, 1980).

Εκτός όμως από τους συλλέκτες, η Εθνική Πινακοθήκη οφείλει μεγάλο κομμάτι των συλλογών της και στις ευγενικές προσφορές καλλιτεχνών και των οικογενειών τους. Το 1909 ο ζωγράφος Θεόδωρος Ράλλης (1852–1909) άφησε με τη διαθήκη του σημαντικό αριθμό ελαιογραφικών πινάκων και σχεδίων, για να ακολουθήσουν καλλιτέχνες όπως ο Σπυρίδων Βικάτος (1878–1960), που χάρις στις δωρεές του ανακηρύχθηκε μεγάλος δωρητής, ή ο Δημήτριος Γαλάνης (1879–1966).

Σημαντικότατο είναι εξάλλου το κληροδότημα του μεγάλου ευεργέτη της Πινακοθήκης Οδυσσέα Φωκά (1857–1946), με 92 συνολικά έργα –εκ των οποίων 61 του ίδιου– αλλά και σπάνια αντικείμενα τέχνης και έπιπλα. Τέλος, από τις

νεότερες μεγάλες δωρεές ως σημειώσουμε εκείνες των Θεόδωρου Στάμου (1975), Τάσσου Αλεβίζου και Λουκίας Μαγγιώρου (1985), Νίκου Χατζηκυριάκου–Γκίκα (1986), Γιάννη Μόραλη (1988), Γιάννη Αβραμίδη (1997) και Παναγιώτη Τέτση (1999), αλλά και τη δωρεά έργων του Κωνσταντίνου Παρθένη από την κόρη του Σοφία ή των έργων του Θανάση Απάρτη από τη σύζυγό του Μαρία Τερέζα (1991), καθώς και τα κληροδοτήματα των γλυπτριών Μπέλλας Ραφτοπούλου (1993) και Φρόσως Μενεγάκη (1995).

Πηγές: Κώστας Μπίσης, «Ιστορία του Εθνικού Μετσοβίου Πολυτεχνείου», Αθήνα 1957.

«Encyclopedia of World Art», 1965 τομ. Χ, σ. 378 κ.ε.: «Museums and Collections».

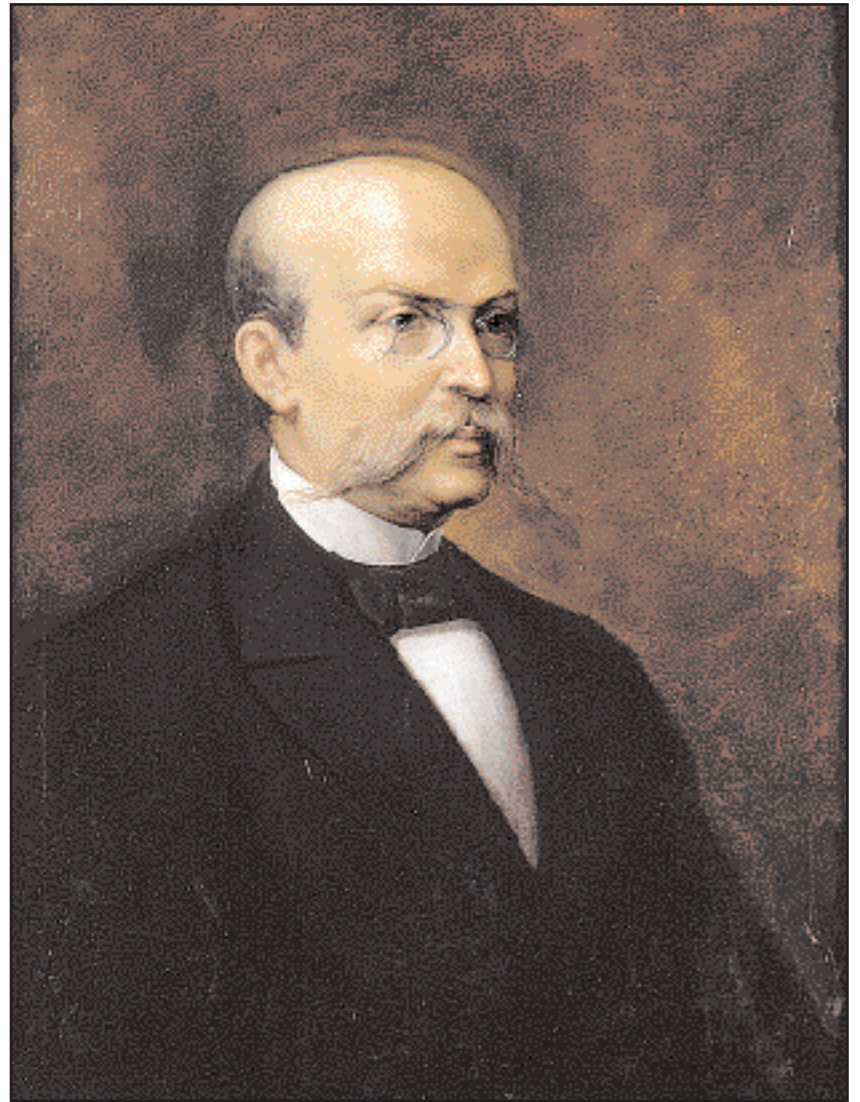
Δ. Παπαστάμος, «Η ιστορία της Εθνικής Πινακοθήκης», Κατάλογος έργων ζωγραφικής, ΕΠΜΑΣ, Αθήνα 1976

Ντ. Μουρίκη, «Ιστορικό σημείωμα για τις καλλιτεχνικές συλλογές του Ε.Μ. Πολυτεχνείου», κατ. έκθ. «150 χρόνια Πολυτεχνείο, Δυτικοευρωπαϊκή Ζωγραφική στην Εθνική Πινακοθήκη από τις παλαιές συλλογές του Ε.Μ. Πολυτεχνείου», ΕΠΜΑΣ, Αθήνα 1987

Ν. Μισογλή, «Από το "Παντεχνείο" στην ίδρυση της Εθνικής Πινακοθήκης», Ελληνική Ζωγραφική. 18ος – 19ος αιώνας, Αθήνα 1993



Προσωπογραφία της Αικατερίνης Ροδοκανάκη από τον Michele Rapisardi (λάδι σε μουσαμά, 118x89 εκ., 1224 φωτ.: Στ. Ψηρούκης - Αρχείο ΕΠΜΑΣ).



Προσωπογραφία του Αλεξάνδρου Σούτζου από τον Γεώργιο Ροϊλό. (λάδι σε μουσαμά 75x56 εκ. φωτ.: Στ. Ψηρούκης - Αρχείο ΕΠΜΑΣ).



Προσωπογραφία Γ. Αβέρωφ από τον Παύλο Προσαλέντη τον νεότερο (λάδι σε μουσαμά 200x130 εκ. φωτ.: Στ. Ψηρούκης - Αρχείο ΕΠΜΑΣ).



Προσωπογραφία του Αντώνη Μπενάκη από τον Κωνσταντίνο Παρθένη (δωρεά Σοφίας Παρθένη).

**Από το πάτωμα έως το ταβάνι
ήταν καλυμμένοι οι τοίχοι
του σπιτιού Ευριπίδη Κουτλίδη με
έργα τέχνης. Έργα που ανήκουν
πλέον στην Εθνική Πινακοθήκη.**

Της **Ολγας Μεντζαφού – Πολύζου**

Επιμελήτριας της Εθνικής Πινακοθήκης

ΔΕΝ ΘΑ ΗΤΑΝ δυνατόν να δοθεί ολοκληρωμένα η εικόνα της νεότερης ελληνικής τέχνης, χωρίς τη δημοσιοποίηση των έργων των συλλογών των ιδιωτών και των μεγάλων κρατικών οργανισμών. Οι συλλογές αυτές, μαζί με εκείνες της Εθνικής Πινακοθήκης, δίνουν τη δυνατότητα να οροθετηθεί το ξεκίνημα της νεοελληνικής τέχνης και να διαγραφεί η εξελικτική πορεία της, από τη δημιουργία του ελληνικού κράτους ως τις ημέρες μας, αφού το περιεχόμενό τους αλληλοστηρίζεται και αλληλοσυμπληρώνεται. Θα πρέπει, επομένως, να θεωρηθεί ως θεμελιώδους σημασίας το γεγονός ότι η μεγαλύτερη και σπουδαιότερη, ίσως, ιδιωτική συλλογή, εκείνη του Ιδρύματος Ευριπίδη Κουτλίδη, όχι μόνο έχει δημοσιοποιηθεί, αλλά και συστεγάζεται με τις συλλογές της Εθνικής Πινακοθήκης, εφόσον με τον τρόπο αυτό δίνεται η δυνατότητα ανασύνθεσης της ιστορίας της εικαστικής δημιουργίας του τόπου μας.

Ευριπίδης Κουτλίδης

Ο Ευριπίδης Κουτλίδης θεωρείται ως ο κορυφαίος συλλέκτης έργων της νεοελληνικής ζωγραφικής, ο οποίος, γνωρίζοντας την ανεκτίμητη αξία της συλλογής του και πιστεύοντας ότι μπορεί να συμβάλει στη διαμόρφωση μιας πληρέστερης εικόνας της νεοελληνικής τέχνης, την κληροδότησε στο ελληνικό δημόσιο. Το 1977, τρία χρόνια από το θάνατό του, μετά από προσπάθειες του τότε διευθυντή Δημήτρη Παπαστάμου και με τη σύμφωνη γνώμη της πολιτείας, η συλλογή μεταφέρθηκε στην Εθνική Πινακοθήκη, η οποία είχε τη δυνατότητα να προσφέρει τις κατάλληλες συνθήκες φύλαξης και συντήρησης, σύμφωνα με τις σύγχρονες μουσειολογικές προδιαγραφές.

Κατά την παραλαβή της συλλογής, έγινε απογραφή των έργων από το επιστημονικό και τεχνικό προσωπικό της Πινακοθήκης, η οποία στηρίχθηκε σε παλαιότερη καταγραφή που είχε γίνει από την επιμελήτρια Νέλλη Μισριλή, όταν ακόμη ζούσε ο συλλέκτης, βασισμένη σε πληροφορίες και αποδόσεις του ίδιου.

Την ίδια χρονιά, 1977, οργανώθηκε στην Εθνική Πινακοθήκη έκθεση της συλλογής και εκδόθηκε κατάλογος, σύμφωνα με την επιθυμία του διαθέτη, ο οποίος περιελάμβανε όλα τα έργα. Ο Ευριπίδης Κουτλίδης είχε, όμως αρχίσει να συνδέεται με την Εθνική Πινακοθήκη πολύ νωρίτερα, όταν ο διευθυντής της, Δημήτρης Παπαστάμος, θεωρώντας απαραίτητη τη συνύπαρξη των δύο συλλογών, του είχε προτείνει να γίνει μέλος του Διοικητικού της Συμβουλίου και της Καλλιτεχνικής Επιτροπής. Ο συλλέκτης είχε με χαρά αποδεχθεί τις δύο θέσεις τις οποίες είχε διατηρήσει



Η συλλογή Κουτλίδη

Πολύτιμη, καταγράφει την ιστορία της ελληνικής εικαστικής δημιουργίας



μέχρι το θάνατό του, προσφέροντας στην αναδιοργανούμενη Πινακοθήκη πολύτιμη εμπειρία και γνώση.

Ο Ευριπίδης Κουτλίδης γεννήθηκε στη Μυτιλήνη το 1889. Σε νεαρή ηλικία μετώκησε με την οικογένειά του στη Σμύρνη της Μικράς Ασίας, όπου φοίτησε στην Εμπορική Σχολή. Εκεί ο πατέρας του ασχολήθηκε με το εμπόριο ξυλείας, με συνεταίρο τον Αθανάσιο Κατακουζηνό, δραστηριότητα που συνέχισε και μετά τη μεταγκατάστασή τους στην Ελλάδα, το 1922. Κατά το διάστημα που η επιχείρηση λειτουργούσε υπό τη διεύθυνση του πατέρα του, ο Ευριπίδης Κουτλίδης ταξίδευσε στην τότε Σοβιετική Ενωση, τη Ρουμανία και την Αμερική, δημιουργώντας τις προϋποθέσεις για προσωπική του οικονομική ανάπτυξη. Οι επισκέψεις του στα μουσεία των χωρών στις οποίες ταξίδευε, κίνησαν το ενδιαφέρον

Συνέχεια στην 30η σελίδα

**Εσωτερικό του σπιτιού
του Ευριπίδη Κουτλίδη
με έργα παντού.**



Συνέχεια από την 29η σελίδα

του για τις καλές τέχνες και ιδιαίτερα τη ζωγραφική, η οποία γρήγορα μετατράπηκε σε αγάπη και τελικά σε πάθος.

Στο μέσο περίπου του μεσοπολέμου άρχισε να συλλέγει πίνακες Ελλήνων ζωγράφων κυρίως, και ιδιαίτερα έργα του 19ου αιώνα. Κατόρθωσε, ως το θάνατό του το 1974, να δημιουργήσει τη μεγαλύτερη ίσως συλλογή έργων σύγχρονης ελληνικής τέχνης, η οποία περιλαμβάνει 1.419 πίνακες, σχέδια και γλυπτά Ελλήνων και ελάχιστα ξένων καλλιτεχνών. Ο ίδιος αναφέρει στη διαθήκη του, το πάθος του για την ελληνική τέχνη και τον τρόπο με τον οποίο συγκέντρωσε τα έργα της συλλογής του: «*Τόσον κατά την εις το εξωτερικόν παραμονήν μου, ιδιαίτατα δε μετά την ενταύθα μόνιμον εγκατάστασή μου, σπουδαίως με επηρέασεν η ζωγραφική τέχνη και ιδιαιτέρως η κλασική η απεικονίζουσα την εξ αντικειμένου πραγματικότητα, δι ο και απεφάσισα την συλλογήν πινάκων ζωγραφικής πρωτοτύπων των αξιολόγων Ελλήνων ζωγράφων. Ούτω διασκορπισμένα εις χείρας διαφόρων κατόχων είτε εις το εσωτερικόν είτε εις το εξωτερικόν, κατώρθωσα σιγά σιγά και μετ' επιμονής και υπομονής να καταρτίσω την συλλογήν μου. Ούτω από του έτους 1929 και μέχρι σήμερα κατώρθωσα να αποκτήσω έργα τέχνης των διασήμων Ελλήνων ζωγράφων Παν. Δοξάρá,*

Αριστερά: «Επιστροφή από το πανηγύρι» του Νικηφόρου Λύτρα, 1870. Συλλογή Ιδρύματος Ευριπίδη Κουτλίδη. Εθνική Πινακοθήκη. Κάτω: «Ψυχολουσία» (0,89X1,00 μ.) του Γιώργου Ιακωβίδη. Ιδρυμα Κουτλίδη – Εθνική Πινακοθήκη.



Τζαγκαρόλα, Κουτούζη, Καντούνη, Τσόκου, Βρυζάκη, Κουνελάκη, Δομπριάδη, Μαργαρίτη, Χέλημη, Κριεζή, Φυτάλη, Καλυβωκά, Παχή, Μαντζαβίνου, Βικάτου, Ι. Οικονόμου και Α. Οικονόμου, Ξυδιά, Νικηφόρου Λύτρα και Νικόλαου Λύτρα, Γύζη, Ιακωβίδη, Λεμπέση, Πανώριου, Σαββίδη, Ράλλη, Ρίζου, Βολανάκη, Αλταμούρα, Πανταζή, Βώκου, Αβλιχου, Ροϊλού, Χατζή και λοιπών νεωτέρων εν συνόλω χιλίους τετρακοσίους πίνακας τους οποίους έχω αναρτήσει εις το διαμέρισμά μου, ολόκληρον τον πρώτον όροφον της πολυκατοικίας Βασιλίσσης Σοφίας 27 ένθα και η κατοικία μου».

Είναι σαφές ότι καμιά από τις ιδιωτικές συλλογές δεν είναι δυνατόν να εκτείνεται διαχρονικά σε όλες τις φάσεις της τέχνης. Η πολυτιμότητά τους συνίσταται στο γεγονός ότι αφενός περιέχουν μερικά μοναδικά έργα, σταθμούς στην ιστορία της τέχνης του τόπου μας, αφετέρου από τα ήσσονος σημασίας πολλά αποδεικνύονται αποκαλυπτικά για άγνωστες πτυχές της δημιουργίας διαφόρων καλλιτεχνών. Περιδιαβάζοντας τα έργα της συλλογής του Ευριπίδη Κουτλίδη διαπιστώνεται ότι ο δημιουργός της συνέλεξε με γνώση και μετά από βαθιά μελέτη τους θησαυρούς της. Ορίζοντας σαφώς στη διαθήκη του το κριτήριό του –«*με επηρέασεν η ζωγραφική τέχνη και ιδιαιτέρως η κλασική απεικονίζουσα την εξ αντικειμένου πραγματικότητα*»– δίνει παράλληλα και το στίγμα της κατεύθυνσης που ακολούθησε κατά τη συγκρότηση της συλλογής του.

Τα παλαιότερα έργα είναι των Επτανησίων δημιουργών του τέλους του 18ου αιώνα, ενώ τα νεότερα σταματούν στα χρόνια του Β' Παγκοσμίου Πολέμου. Για πολλούς ζωγράφους η αντιπροσώπευση θα μπορούσε να θεωρηθεί μονογραφική, αφού καλύπτει ολοκληρωτο το φάσμα της δημιουργίας τους, όπως συμβαίνει με τον Διονύσιο Τσόκο, τον Νικόλαο Κουνελάκη, τον Νικόλαο Ξυδιά, τον Συμεών Σαββίδη, τον Θεόφραστο Τριανταφυλλίδη. Για άλλους η αντιπροσώπευσή τους με κορυφαία έργα, αποκαλύπτει σημαντικές στιγμές της δημιουργίας τους, όπως συμβαίνει για τον Νικηφόρο Λύτρα με την περίφημη «Επιστροφή από το πανηγύρι» ή το «Φίλημα», συνέχεια της «Προσμονής» της Εθνικής Πινακοθήκης, τον Νικόλαο Γύζη με τις προσωπογραφίες της γυναίκας του Αρτεμης και των παιδιών του, αλλά και την «Ψυχομάνα», τον Περικλή Πανταζή με τα έργα «Προσωπογραφία της κυρίας Βάρβογλη» η «Γυναίκα στον καθρέπτη».

Η Σχολή του Μονάχου

Αλλά το συλλεκτικό πάθος του Ευριπίδη Κουτλίδη δεν εξαντλείται στο συστηματικό κυνήγι θησαυρών ή την αποκλειστική κάλυψη ενός ζωγράφου. Είναι σημαντικό να επισημανθεί το ενδιαφέρον του για την ανάδειξη, με όσο το δυνατό μεγαλύτερη πληρότητα, ξεχωριστών εποχών ή ρευμάτων της ελληνικής τέχνης, γεγονός που αποδεικνύει και γνώση η οποία αγγίζει τα όρια επιστημονικής κατάρτισης. Ετσι η Επτανησιακή Σχολή καλύπτεται από σημαντικό α-



Πάνω: Ο τότε Πρόεδρος της Δημοκρατίας Κωνσταντίνος Τσάτσος με τη σύζυγό του Ιωάννα και τον τότε διευθυντή της Εθνικής Πινακοθήκης Δημ. Παπαστάμου στα εγκαίνια της Συλλογής Ευριπίδη Κουτλίδη, το 1977. Πίσω από τον πρόεδρο ο Μιλτιάδης Εβερτπου, όπως λέγεται, είχε συμβάλει πολύ στο να δοθεί τελικά η συλλογή στην Πινακοθήκη. Δεξιά: Προσωπογραφία του Ευριπίδη Κουτλίδη από τον Σπύρο Βικάτο (17,5 X 13,5 σχέδιο με μολύβι. Συλλογή Ε. Κουτλίδη, Εθνική Πινακοθήκη).

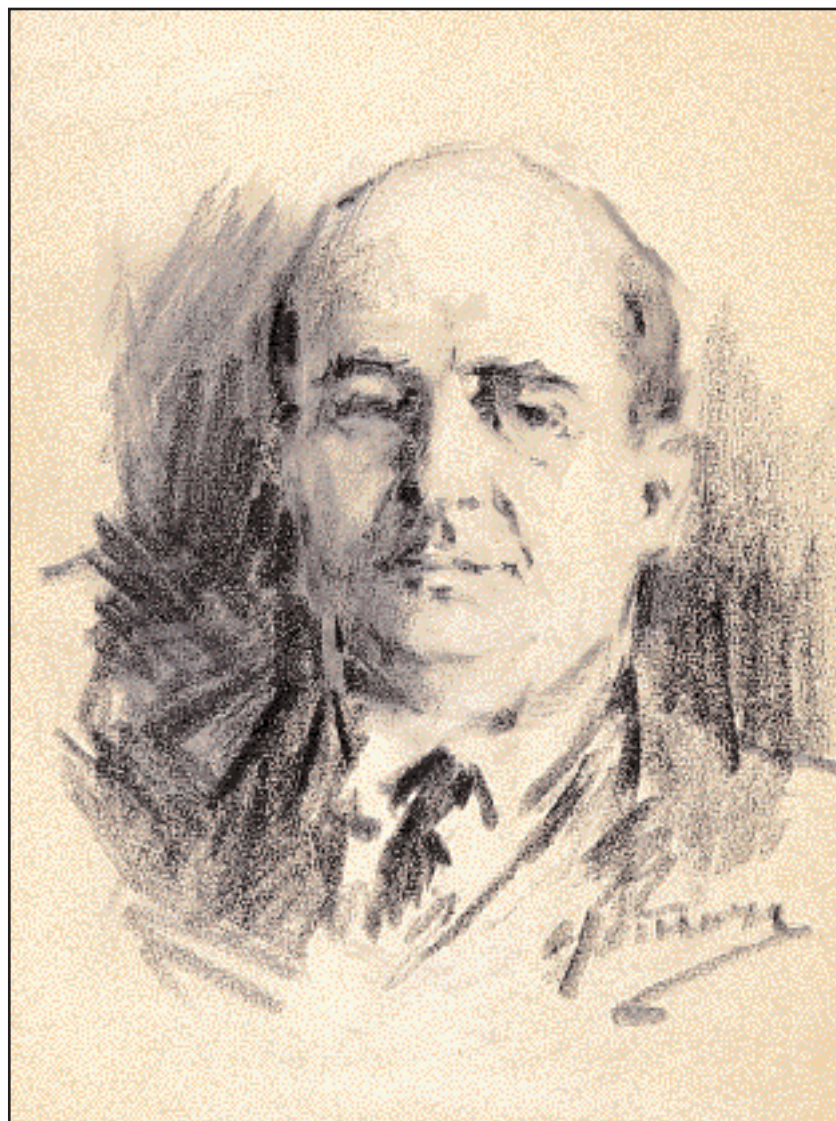
ριθμό έργων των πρωτεργατών της και μερικούς πίνακες μοναδικής ποιότητας και ιστορικής αξίας των Παναγιώτη και Νικόλαου Δοξαρά, Νικόλαου Καντούνη και Νικόλαου Κουτούζη, αλλά και των εξίσου σημαντικών ζωγράφων Γεώργιου Αβλιχου, Κωνσταντίνου Ιατρά, Διονύσιου Καλλυβωκά, Χαράλαμπου Παχύ. Επίσης οι υπαιθριστικές τάσεις που αναπτύχθηκαν στην Ελλάδα στο τέλος του 19ου αιώνα και στις αρχές του 20ού, μπορεί να λεχθεί ότι καλύπτονται μοναδικά από τη συλλογή, όχι μόνο με έργα καλλιτεχνών με προέλευση τη Βόρεια Ευρώπη, όπως ο Περικλής Πανταζής ή ο Ιωάννης Αλταμούρας, αλλά και με εκείνα των ζωγράφων της Σχολής του Μονάχου.

Ετσι παράλληλα προς τις περιήψεις θαλασσογραφίες του Βολανάκη, υπάρχει το «Χωριό στο Πήλιο» και οι «Πλύστρες» δίπλα στην «Ψυχρολουσία» ή τα «Πρώτα βήματα» του Ιακωβίδη, ο «Ανθισμένος αγρός» και το «Χωριό στην Βαυαρία» και ακόμα τα ξεχωριστά τοπία του Πολυχρόνη Λεμπέση από το Πήλιο ή τα γεμάτα φως με το ξάνοιγμα της χρωματικής κλίμακας έργα των νεότερων, Γεώργιου Ροϊλού, Νικόλαου Φερεκείδη, Νικόλαου Χειμώνα.

Το ίδιο συγκροτημένη είναι η εκπροσώπηση και των ζωγράφων της Ομάδας Τέχνη του 1917, Νικόλαου Λύτρα, Λυκούργου Κογεβίνα, Κωνσταντίνου Παρθένη, Κωνσταντίνου Μαλέα με μερικά από τα χαρακτηριστικότερα έργα τους αυτής της εποχής, ενώ συμβολικά θα μπορού-

σαν να θεωρηθούν ως όριο της συλλογής τα προπολεμικά έργα του Γιάννη Μόραλη, «Αυτοπροσωπογραφία με το Νίκο Νικόλαου», «Προσωπογραφία Γιάννη Παπά», «Νεκρή Φύση».

Το ίδρυμα που συγκροτήθηκε, σύμφωνα με τη διαθήκη του Ευριπίδη Κουτλίδη, συνεχίζει με την ίδια αγάπη και ζήλο και σε άριστη συνεργασία με την Εθνική Πινακοθήκη το έργο του μεγάλου συλλέκτη, φροντίζοντας για τη συντήρηση και τη μελέτη της συλλογής, αλλά και την προβολή της μέσα από την ένταξή της στο εκθεσιακό πρόγραμμα του Μουσείου. Κατά την επανέκθεση των συλλογών της Εθνικής Πινακοθήκης η αίθουσα του 19ου αιώνα θα φέρει τιμητικά το όνομα του Ευριπίδη Κουτλίδη, σύμφωνα με τη σύμβαση που υπεγράφη πρόσφατα από τα δύο ιδρύματα.



Γεωμετρικά και μελανόμορφα αγγεία

Πώς καταγράφεται η εξέλιξη της κεραμικής μέσα από τις συλλογές του Αρχαιολογικού Μουσείου



Αττική λευκή λήκυθος, 410-400 π.Χ. Συλλογή του Εθνικού Αρχαιολογικού Μουσείου.

Η ΕΞΕΛΙΞΗ της κεραμικής συμβαδίζει με την ιστορία του ανθρώπου. Τα αγγεία που βρίσκονται στις ανασκαφές ή τα κομμάτια τους βοηθούν τους αρχαιολόγους να βγάλουν πολύτιμα συμπεράσματα για τους παλαιούς πολιτισμούς. Τα αρχαία ελληνικά αγγεία όμως, ιδιαίτερα της κλασικής εποχής, ξέχωρα από την επισημονική τους σημασία είναι πολλές φορές, αυτά που έχουν ζωγραφικές παραστάσεις, πολύτιμα έργα τέχνης. Το Εθνικό Αρχαιολογικό Μουσείο κατέχει μια από τις σημαντικότερες συλλογές αγγείων, η οποία αποτελείται όχι μόνο από τη νεολιθική, τη μυκηναϊκή και την κυκλαδική κεραμική αλλά και τη γεωμετρική, την αρχαϊκή και την κλασική.

Η γεωμετρική τεχνοτροπία, όπως εκφράζεται κυρίως στην αγγειογραφία και την αγγειοπλαστική, έχει χαρακτηριστεί σαν το πρώτο μνημεικό επίτευγμα της ελληνικής τέχνης. Ο πρωτογεωμετρικός ρυθμός στην κεραμική, που προηγείται του καθαρά γεωμετρικού, δείχνει την ξαφνική αλλαγή στη σχέση με την τελευταία μυκηναϊκή περίοδο.

Τα σχήματα γίνονται στιβαρά, τα περιγράμματα αποκτούν σαφήνεια και η ζωγραφική διακόσμηση γίνεται καθαρά γεωμετρική αντί της «νατουραλιστικής» διακόσμησης της μυκηναϊκής εποχής. Τη γέννηση της πρωτογεωμετρικής και της γεωμετρικής τέχνης την αποδίδουν στους Δωριείς, όπως τουλάχιστον μαρτυρεί η παράδοση. Ωστόσο, παρατηρήθηκε ότι ο ρυθμός αυτός αναπτύχθηκε στην ωραιότερη μορφή του στην Αττική, όπου δεν πάτησαν οι Δωριείς. Αυτή τη στιβαρή γεωμετρική κεραμική που αναπτύχθηκε με τόση επιτυχία στην Αττική διαδέχεται μια άλλη τεχνοτροπία, η ανατολίζουσα, που γεννιέται στην Κόρινθο, την πόλη που βρίσκεται ανάμεσα σε δύο θάλασσες και άπλωνε το εμπόριό της σε Ανατολή και Δύση.

Ανταγωνισμός Αττικής-Κορίνθου

Η ανατολίζουσα κεραμική της Κορίνθου εισάγει την τεχνική της σκιαγραφίας στις μορφές με χρήση της εγχάραξης που θα συνεχίσει στο μελανόμορφο αττικό ρυθμό. Τα θέματα είναι πάλι ζώα, πάνθηρες, λιοντάρια, διπλά ζώα με ένα κεφάλι και συνεχίζονται οι αφηγηματικές παραστάσεις παρμένες από τη μυθολογία. Η κορινθιακή κεραμική σβήνει γύρω στο 550 π.Χ.. Ο αθηναϊκός ανταγωνισμός και η καλύτερη ποιότητα των αττι-

κών αγγείων τη διώχνουν εντελώς από τις αγορές της εποχής.

Η Αττική εγκαταλείπει τη γεωμετρική τεχνοτροπία και δημιουργεί ένα νέο ρυθμό, τον πρωτοαττικό (710-600 π.Χ.), με θαυμάσιες δημιουργίες. Η εξέλιξη του ήταν ραγδαία. Το μεσορράνημά του δείχνει ο μελανόμορφος (μελανές μορφές πάνω στο ανοιχτόχρωμο φόντο του αγγείου) αμφορέας του Νέσσου (αριθ. 1002) του 615 π.Χ. περίπου, που επαναφέρει τα σχήματα της γεωμετρικής δημιουργίας. Ο πρωτοαττικός ρυθμός είναι ο συνδυασμός κρίκος ανάμεσα στην αττική γεωμετρική κεραμική και τη μελανόμορφη του βου αιώνα (600-480 π.Χ.), η οποία οφείλεται κυρίως στα νομοθετικά και οικονομικά μέτρα που πήρε ο Σόλων στην Αθήνα για να βοηθήσει την πόλη να βγει από το κοινωνικό αδιέξοδο. Τα μέτρα αυτά ήταν ευεργετικά για τους μικροεπαγγελματίες και τους τεχνίτες. Σ' αυτά άλλωστε στηρίζεται και η άνθηση της αττικής κεραμικής, η οποία μέχρι τότε ήταν καταπιεσμένη από τον ανταγωνισμό της Κορίνθου. Όμως, γύρω στο 530 π.Χ., εμφανίζεται μια νέα τεχνική στην αγγειογραφία, η ερυθρόμορφη, που δίνει ένα μεγάλο κτύπημα στη μελανόμορφη τεχνική. Αυτό φαίνεται κυρίως στην ποιότητα των ζωγράφων και όχι στην ποσότητα της παραγωγής που εξακολουθεί να είναι άφθονη, τουλάχιστον έως το 500 π.Χ.

Ο ερυθρόμορφος ρυθμός είναι ακριβώς ο αντίστροφος του μελανόμορφου. Στον ερυθρόμορφο οι μορφές ζωγραφίζονται με λεπτές μελανές γραμμές πάνω στην άβαφη επιφάνεια του αγγείου και το φόντο γεμίζει με μελανό χρώμα που τονίζει περισσότερο τις φωτεινές παραστάσεις. Η νέα τεχνική επιτρέπει στον αγγειογράφο να δουλέψει με ελευθερία και ταχύτητα που δεν του προσέφερε η τεχνική της χάραξης του μελανόμορφου ρυθμού.

Η τεράστια παραγωγή αγγείων και κεραμικών, διαφορετικών ρυθμών και τάσεων, όπως είναι φυσικό, σε μεγάλο βαθμό αντιπροσωπεύεται στις αίθουσες και τις προθήκες του Εθνικού Αρχαιολογικού Μουσείου. Πρόκειται για μια τεράστια συλλογή που συγκροτήθηκε με τα χρόνια και προέρχεται από ανασκαφές, δωρεές, αγορές και κατασχέσεις, ζηλητή από μεγάλα μουσεία του εξωτερικού.

Στοιχεία από τον Οδηγό «Εθνικό Μουσείο Γλυπτά-Χαλκά-Αγγεία» του Βασιλείου Πετράκου, Εφόρον Αρχαιοτήτων Αττικής.