

ARKEOLOGI I NORR 10



UMEÅ UNIVERSITET
Institutionen för arkeologi
och samiska studier



UMEÅ UNIVERSITY
Department of Archaeology
and Sámi Studies

Tryckt med bidrag från Vetenskapsrådet

Omslagsbild:

Utlopp i sjö - där världar och resurser möttes.

Utgivare och distribution:

Institutionen för arkeologi och samiska studier, Umeå universitet
SE-901 87 Umeå, Sverige

Redaktör:

Per H. Ramqvist
epost: per.ramqvist@arke.umu.se

Grafisk form, lay-out och omslag:

Per H. Ramqvist

Engelsk språkgranskning (ej Bergman och Loeffler):

Sees-editing Ltd, UK.

ISSN 0284-558x

Tryck:

Orginal, Umeå
2007

Innehåll

Per H. Ramqvist

Förord v

Ingela Bergman Vessels and kettles.
Socio-economic implications of the cessation
of asbestos pottery in Northern Sweden 1

Mirja Miettinen Fynd av senneolitisk
asbestkeramik i Sydösterbotten 17

Asgeir Svestad "Folk er vanligvis ikke
særlig villige til å snakke om de døde".
Synspunkter på materialitet og samisk gravskikk 41

Anders Huggert Fem vapenbilder och
dessutom en heraldisk örn i Mörträsk-fyndet 77

Berit Andersson & Erik Sandén
En boplatzvall från äldre järnålder i Torrböle,
Nordmaling sn, Västerbotten 93

Lennart Klang Fattenborg som
fornlämningsmiljö och forskningsobjekt 105

David Loeffler Archaeological surveys
- a few reflections. As exemplified by features
and finds from Lake Hångstaörn, Medelpad 137

Per H. Ramqvist Fem Norrland.
Om norrländska regioner och deras interaktion 153

Förord

Tidskriften *Arkeologi i Norr* har legat i träda sedan 1999, men har efterfrågats av många som ansett att den fyller ett tomrum. Vi har härmed glädjen att återuppväcka tidskriften med ett innehållsrikt nummer.

Drygt 80 % (ca 900 000 km²) av den Fennoskandinaviska landytan ligger norr om huvudstäderna i Norge, Sverige och Finland. Ur belägenhetssynpunkt har stora delar av Norge samt Finland och Norrland mycket gemensamt, även om länderna delvis har vitt skilda landskapstyper. De stora ytorna, de långa avstånden och den glesa befolkningen, är för stora delar av det nordliga området försvärande faktorer när det gäller möjligheterna till arkeologisk forskning. Det kräver särskilda angreppssätt och metoder. Under förhistorisk tid har dagens strikta gränser mellan områdena inte existerat. Stundtals har de varit skarpare, oftare överskridande. Det bedrivs inom området mycken arkeologisk forskning och jag skulle vilja skapa en återkommande publicering av material och tolkningar av de livsvillkor och de samhällen som genom årtusenden har kommit och gått i nordliga trakter. Jag vet att det finns alltför få fora för publicering av arkeologiska artiklar med nordligt innehåll.

I och med nystarten av tidskriften hoppas jag den kommer att bli central för publicering av nya arkeologiska upptäckter och tolkningar rörande norra Fennoskandinavien. Det behövs ett forum av detta slag eftersom väldigt många av de nordligare arkeologiska undersökningarna är små till omfånget. Att orientera sig i ett område med många små och spridda undersökningar gör det hart när omöjligt att få ett samlat grepp över detta stora, varierade och komplexa område.

Arkeologi i Norr vänder sig främst till författare som ser en utmaning i att låta empiriska data brytas med teoretiska perspektiv. Vi tar gärna emot uppsatser på svenska, norska, danska eller engelska.

Per H. Ramqvist

Fem Norrland

Om norrländska regioner och deras interaktion

Per H Ramqvist

English summary

The concept Norrland has no real bearing on the long-term history of Northern Sweden. This part of Sweden could be divided into five distinct regions (societies) by, at the latest, the beginning of our calendar. This paper is concerned with these regions, their internal structure and the interregional and international connections during the first millennium AD. Monuments discussed include, inter alia, inland graves, hunting pits, stallo sites, bear graves, Sámi sacrificial sites and sites with Sámi hearths. These different expressions are all correlated to larger changes in North Europe.

A focus of particular interest is the dating of the hunting pits. For the first time all available radiocarbon dates (obtained between 1950-1995) of hunting pits in Northern Sweden are analysed. The results show that the major expansion in the use of hunting pits took place at the same time that the first sedentary agricultural settlements were established along the coast of Central Norrland at the beginning of our calendar. The same pattern is shown by the inland graves. It is also shown that the Sámi transition from hunting and fishing to domesticated reindeer herding was prompted by interregional trading during the Late Iron Age. During this intensified trading, changes also occurred in the Sámi religion, as indicated by the emergence of bear graves and silver deposits at the sacrificial sites.

Per H Ramqvist. Institutionen för arkeologi och samiska studier, Umeå universitet, SE-901 87 Umeå, Sweden. per.ramqvist@arke.umu.se

Problemområdet

Följande artikel kommer att beröra norrländska relationer framför allt som de ser ut vid Kr. f. och det följande årtusendet. Det är missvisande att tala om Norrland som ett enda sammanhållet geografiskt område. Det har det sannolikt aldrig varit. Vid Kr. f. fanns det minst fem olika regioner, för att inte säga samhällen. Vart och ett präglat av sin historia samt inre och yttre relationer. Försörjningssätten varierade också helt eller delvis. Om vi nu kan avgränsa olika norrländska regioner, kan man då yttra sig om deras inre struktur, inbördes relationer och förhållanden till den yttre världen? Finns det t. ex. något förklaringsvärde att finna i sådana relationer avseende vissa fornlämningsstypers förekomst och datering?



Per H Ramqvist
(f. 1950). Professor vid institutionen för arkeologi och samiska studier vid Umeå universitet. Under 1980-talet von-Humboldt-stipendiat i Tyskland och läsåret 1989/90 vik professor vid Christian Albrechts-Universität i Kiel.

Var 2000 - 2004 forskningsledare för Regional arkeologi vid Mitthögskolan i Örnköldsvik. Har bedrivit ett flertal större forskningsprojekt samt författat sju monografier om framför allt järnålderns bebyggelse och samhälle.

Ett stort och ett inte på allvar taget problem inom bl. a. fennoskandinavisk arkeologi är betydelsen av att kunna avgränsa samhällen och motsvarande entiteter. Regionala indelningar utifrån arkeologiska, och närbesläktade materialkategorier, har gjorts framför allt i centraleuropeisk arkeologi, där artefaktens geografiska fördelning stått och står i centrum. Men flera exempel som bygger på spridningen av fornlämningar och t. ex. ortnamn har också gjorts för Skandinavien (t. ex. Hyenstrand 1984, Baudou 1986, Ramqvist 1991). Den tidigare forskningen inom detta område visar tydligt att fornlämningar och delar av ortnamnen är användbara för avgränsning av kulturhistoriskt relevanta regioner. Vid avgränsningarna måste hänsyn tas till vad för slags artefakter, fornlämningar eller ortnamn som brukas. Man måste ta hänsyn till vad för slags funktion olika företeelser haft och i vilka av samhällets fält de verkat (jfr Ramqvist 1995a).

Fem regioner i norr

Genom att sammanfatta tidigare forskning kring avgränsningar av områden kan det som idag kallas Norrland delas in i fem olika regioner (fig. 1), vars avgränsningar, karaktär och relationer här kommer att diskuteras översiktligt. Nästan ingen av gränsdragningarna får uppfattas bokstavligt, det är nämligen bara ett par av gränserna som kan betraktas som skarpa. Men förhoppningsvis kan presentationen leda till fördjupad forskning och nya frågor.

Region 1, norra inlandet

Avgränsningen mot region 3, det södra inlandet, har främst diskuterats av Baudou i ett flertal skrifter (t. ex. 1986). Han skiljer där ut vad han kallar "norrländska kulturprovinser". Huvudargumentet för att lägga gränsen mellan de två inlandsregionerna i höjd med linjen från Örnsköldsvik till Ångermanälvens övre lopp i NV är att där ligger ligger sydgränsen för såväl de s. k. arktiska bronserna (och gjutformarna) som för den asbestmagrade keramiken (fig. 2). Vad gäller dessa artefakttyper tillhör de framför allt årtusendet f. Kr., men asbestgodset användes in i romersk järnålder. Den yngre asbestmagrade keramiken, som av Hulthén (1991) benämns asbestgods, ansluter till Kjelmøygruppen i Nord-Norge (Olsen 1994) och Säräisniemi-2- keramiken i

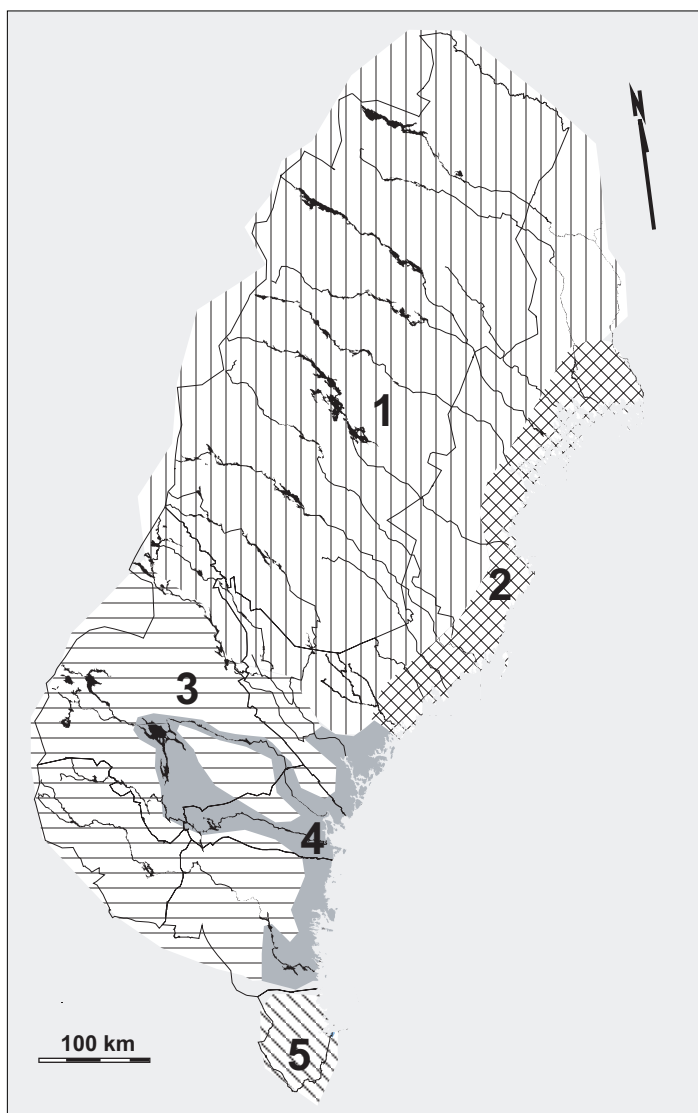


Fig. 1. Kartan illustrerar på ett schematiskt sätt de fem olika regioner (1-5) som kan urskiljas vid Kr. f.

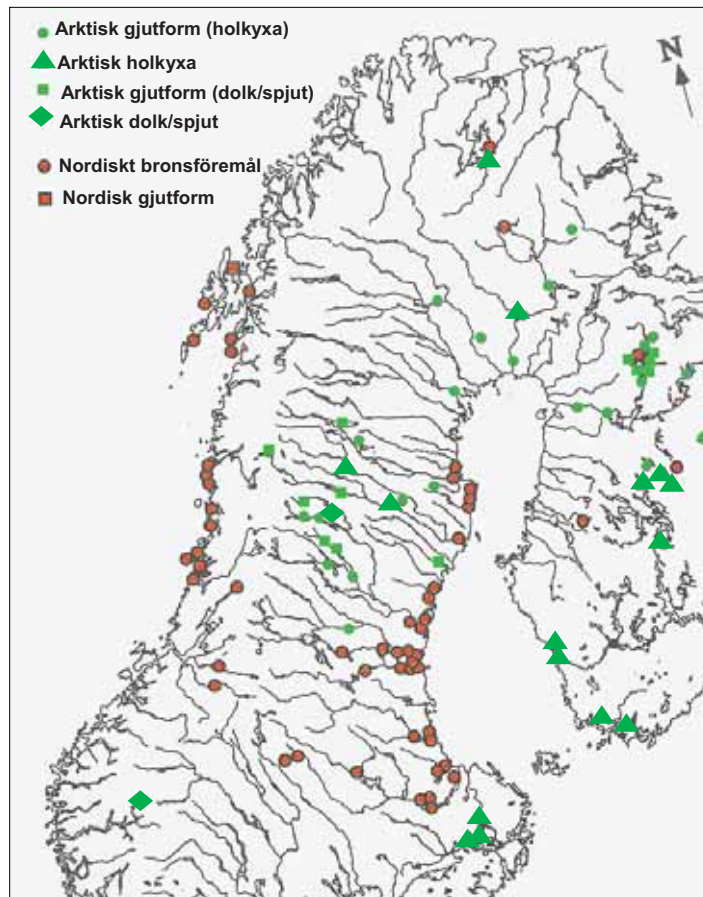


Fig. 2. Spridningen av s.k. arktiska bronsar och gjuterirester (grå prickar) samt motsvarigheter av sydsandinavisk proveniens (svarta prickar). Efter Forsberg 1999:fig. 1.

norra Österbotten i Finland (Edgren 1993). Men inom dessa större grupperingar finns flera regionala varianter vars betydelse och säkerställande ännu inte analyserats i tillräcklig grad (Hulthén 1991, Forsberg 1996). Spridningen av asbestgodset följer i stora drag region 1, men exempel finns också i region 3 (Sundström 1997), i region 2 (Sund-

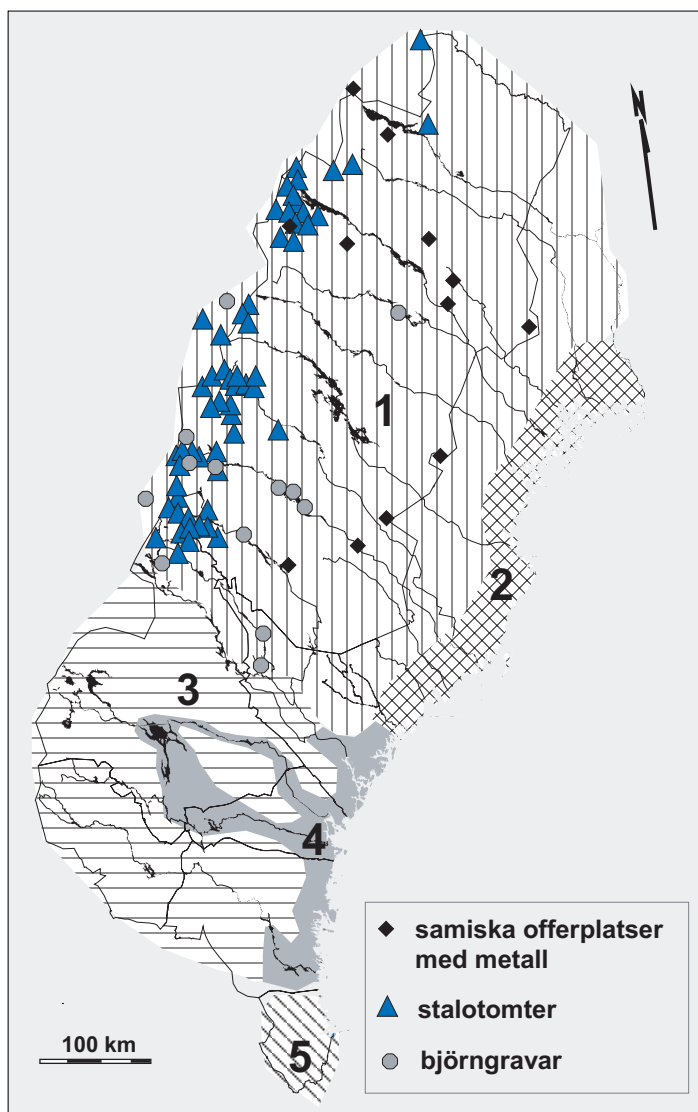


Fig. 3. Spridningen av stalotomter (triangel), björngravar (prick) samt metallförande offerplatser (romb). Sammanställning efter Zachrisson 1984:fig. 3, Hansen & Olsen 2004: fig. 14, Fossum 2006:fig. 17).

qvist 1993, Rathje 2001:136ff) samt i region 4 (Lindqvist 1996). På nästan samtliga publicerade spridningskartor utesluts region 2, 3 och 4 (t. ex. Hulthén 1991:fig. 1, Baudou 1992: fig. 88, Forsberg 1996:fig. 1), vilket inte är helt korrekt. Men till sin huvudsakliga och koncentrerade spridning förekommer asbestmagrad keramik i region 1.

Ungefär 700 s.k. insjögravar finns spridda i region 3 och 4, daterade från hela järnåldern. I region 1 känner vi däremot endast till ca. 40 stensättningar som kan tillhöra järnålder (Liedgren & Johansson 2005). Men här finns två felkällor som kan slå åt båda hållen vad gäller antalet gravar. Det ena är inventerings- och erosionsläget som innebär att väldigt få av dessa relativt diskreta fornlämningar varkligen har hittats och att många på grund av vattenkraftsutbyggnaden kan vara förstörda. Det andra är att de faktiskt påträffade kan vara fornlämningar av annat slag t. ex. förrådsgröpar (Liedgren & Johansson 2005:275). Vi kan dock konstatera att det mycket stora området region 1, endast har 5-10 % av antalet insjögravar och att den stora massan finns i region 3 och i den del av region 4 som inte bebyggs av det agrara samhället.

Att både insjögravarna och den sena asbestmagrade keramiken "överskrider" sina huvudsakliga gränser påtalas också av Zachrisson (1997:34), men den stora massan av de nämnda företeelserna håller sig dock inom respektive region. Det vore snarast besynnerligt om inte viss interaktion skett mellan regionerna ifråga.

Andra arkeologiska gränshenomen av lite yngre datum uppvisar en tydlig koncentration till region 1. Detta gäller t. ex. de på figur 3 visade:

- 1) stalotomterna (700-1500-talet e. Kr.)
- 2) björngravarna (800- 1700-talet e. Kr.)
- 3) metallförande offerplatserna (900-1300-talet e. Kr.)

Dessa tre yngre järnåldersfenomen har sin sydgräns ungefär i höjd med Faxälvens källområden och hänger samman med *förändringar inom region 1 som inte sker i region 3* under den yngre järnåldern. Att inte båda regionerna genomgår samma förändring är ett indirekt argument för att det rör sig om två olika regioner (samhällen).

En intressant gräns, vars ålder är obekant, och som i grova drag

följer den ovan nämnda, är den som markerar nordgränsen för det sydsamiska språkområdet (Korhonen 1996).

Sammanfattningsvis kan konstateras att gränsen mellan region 1 och 3 varit relativt skarp under det 1:a årtusendet e. Kr.

Region 2, norra kustlandet

Avgränsningen av det norra kustlandet, region 2, mot det norra inlandet, region 1, är luddig och bygger huvudsakligen på att det längs kusten uppträder gravanläggningar i form av rösen och stensättningar från bronsåldern och järnåldern, något som inte förekommer i inlandet (Länsstyrelsen BD-län 1998, Rathje 2001). Därtill letar sig några få sydsandinaviska föremål från bronsåldern upp längs den västerbottniska kusten, medan de saknas i norra inlandet (region 1). Där finns, som nämnts, istället den asbestmagrade keramiken, de arktiska bronserna och gjutformarna.

Under den yngre järnåldern skiljer sig det norra kustlandet och inlandet åt beträffande stalotomterna och björngravarna. Till detta kommer också kustens tomtningar som börjar anläggas under den yngre järnåldern.

Enstaka belägg för kustens kontinuerliga odling från 500-talet e. Kr. finns än så länge endast från Umeå-området (Engelmark 1976). Det är väl inte sannolikt att denna typ av jordbruk kan dras ner till Kr f för kustområdet. Men de sydliga kontakterna och den så småningom etablerade odlingen är också det ett indirekt argument för att region 2 skiljer sig från region 1. Vid Kr. f. uppträder också en mycket markant gräns mellan det norra kustlandet och det mellersta kustlandet region 4 (se nedan).

Rathje (2001:209f) antyder att det i området N om den sedentära bebyggelsens nordgräns i norra Ångermanland (dvs. region 4) upp längs Västerbottens kustland fanns ett samhälle som socialt, politiskt och idémässigt utgjorde en egen kontext. Det arkeologiska materialet för en sådan avgränsningen är tunt, för att inte säga obefintligt. Däremot har ortnamns materialet sannolikt lockat till idéer om tidiga västnordiska influensområden (Edlund 1997). Att västerbottenskusten skulle ha varit en del av det mellannorrländska kulturområdet är en mycket luftig och osannolik tolkning eftersom all materiell kultur sammanhörande med skandinaviska agrara järnålderssamhällen saknas.

En förklaring till att västnordiska ortnamn kan ha givits under järnåldern i detta område är att de eventuella havsbrukande grupperna varit namngivare (se nedan). Vad som talar mot detta är att dessa grupper kanske inte varit bofasta (sedentära). En annan förklaring skulle vara att de utgör medeltida s.k. uppkallelsenamn i samband med en skandinavisk (mellannorrländsk?) expansion av bebyggelsen till Västerbotten, tydligast manifesterad av *-mark*-namnen.

Det går att se skillnader i den materiella kulturen mellan kusten och inlandet, men undersökningarna och översikterna är i dagsläget för få för att vi ska kunna ytterligare konkretisera skillnaderna. Avgränsningen till det mellersta kustlandet, region 4, är glasklar, utom när det gäller eventuella havsbrukande gruppernas "gränsöverskridanden".

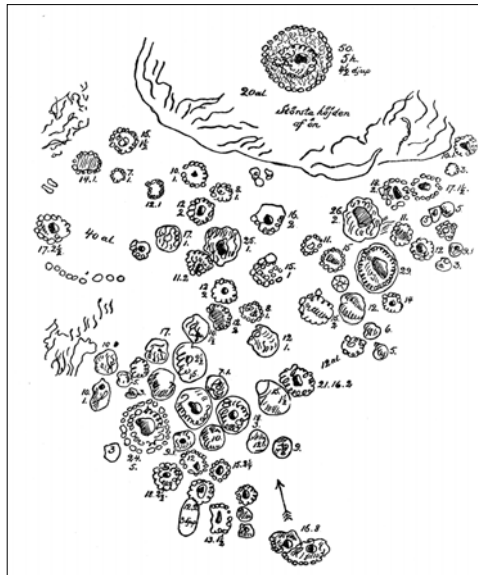
Region 4, det mellersta kustlandet

Det mellersta kustlandet, som vanligtvis kallas Mellannorrland, skiljer sig kraftigt inlandsområdet genom årtusenden av sydliga kontakter. Under det första årtusendet f. Kr. märks det tydligast genom kuströsenas och de sydliga bronsernas fördelning (fig. 2). Vid Kr. f. uppträder upp till Örnsköldsviksområdet en sedentär bebyggelse med klara syd- och västskandinaviska inslag. Något motsvarande finns inte norr om Arnäs socken i norra Ångermanland. Här står vi inför en av de tydligaste gränserna i nordliga områden över huvud taget (Baudou 1986, Westerdahl 1989, Ramqvist 1998, m. fl.).

En intressant komplikation med denna gräns är att de ibland kallade "nykuströsen" (dvs lågt belägna rösen från det första årtusendet e. Kr., varför en bättre benämning är järnåldersrösen i kustmiljö) inte känner av denna gräns (jfr Rathje 1996, 2001). De fortsätter åtminstone till trakterna kring nuvarande Skellefteå. I Nedre Bäck i Bureå sn har ett par rösen från yngre romersk järnålder eller folkvandringstid undersökts, vilka var brandgravar med bl. a. björnfalanger och järnkniv (Broadbent 1982:148ff). I en folkvandringstida brandgrav i en liten stensättning på Burholmen i Grundsunda sn, norr om den sedentära bebyggelsens norra utpost, hittades även där björnfalanger och en järnkniv samt ben av hund, gris och får/get (Grundberg 1992).

Längs den mellannorrländska kusten (dvs i region 4) tycks nykuströsen indikera en särskilt ekonomisk nisch, nämligen *havsbruket*, som

Fig. 4. Ekdahls skiss från 1833 gravfältet på Därholmen, Njurunda sn i Medelpad (efter Enqvist 1943).



möjlig är en direkt fortsättning på bronsålderns ekonomi. Särskilt två platser kräver omnämnande i detta sammanhang. Det är de märkliga gravfälten på Tjuvholmen och Därholmen i Medelpad, båda belägna rakt utanför de allra rikaste bygderna under hela det första årtusendet i Mellannorrland (Sellinge 1977:392ff). Därholmen ligger ett stycke ut vid Ljungans mynning och sex km norrut ligger Tjuvholmen, direkt utanför Selångersbygden, med bl. a. Högom (Ramqvist 1992) strax V om nuvarande Sundsvall. Platserna är små öar och har så varit från bronsåldern. Det har inte varit möjligt att bedriva jordbruk på öarna utan de ligger i järnålderns skärgård och kan sannolikt kopplas till nyttjandet av marina resurser.

Tjuvholmen utgörs av två rösegravfält med 10 respektive 7 anläggningar. På det större och 31-35 m.ö.h. belägna gravfältet (nr 1) ingår bl. a. ett långröse. Gravfältet torde huvudsakligen tillhöra bronsåldern. Det mindre gravfältet (rå nr 2) beläget 15-20 m.ö.h. och tillhör således järnåldern. Det utgörs av 7 runda rösen, varav åtminstone en har en manslång kista. Man kan ju i sammanhanget göra en notis om att det enligt riksantikvarieämbetets registrering noteras en manslång kista i

ett röse tillhörande den äldre järnåldern. I rösesammanhang brukar närvaron av en manslång kista betraktas som ett typiskt tecken för den äldre bronsåldern (Baudou 1968). Från något av gravfälten på Tjuvholmen (sannolikt det lägre belägna) kommer ett samlat tillfällighetsfynd. Det är en bronsfibula med omslagen fot samt ett 90-tal pärlor. Av pärlorna är sex av bärnsten och fyra guldfolierade, medan de övriga främst är blå och gröna opaka och translucenta glaspärlor. Fyndet skulle även i en agrar miljö vara av allra högsta klass under 300-talet e. Kr. (Ramqvist 1992:182ff, 1995a:154ff).

Därholmen har en gång hyst regionens största gravfält alla kategorier, om vi får tro Nils Johan Ekdahls skiss över gravfältet (fig. 4). Inte mindre än 70 små rösen och stensättningar noterades nedanför det typiska röset av bronsålderskaraktär som ligger på öns högsta parti. Redan 1833 noterar Ekdahl att de flesta är skadade av "skattsökare" och 1868 skriver Sidenbladh att de då 60 observerade rösen är mer eller mindre förstörda. Sidenbladh nämner att det bland stenarna framkommit brända ben, fragment av kopparnitar samt en nästan två tum lång guldring (efter Enqvist 1943:40f). Idag utgör platsen en sorglig syn på grund av omfattande förstörelse under det senaste århundradet.

De två nämnda platserna Tjuvholmen och Därholmen uppvisar med stor sannolikhet begravningsplatser för en maritimt knuten befolkning som levat ett mobilt eller semi-mobilt, icke-agrart liv under perioden ca 1000 f. Kr. till åtminstone in i folkvandringstiden. Medan en stor del av befolkningen längs den mellannorrländska kusten århundradena runt Kr. f. övergick till en huvudskaligen jordbruksbaserad ekonomi, förblev vissa grupper kvar vid sin gamla bronsåldersekonomi. En ekonomi som baserades på sälfångst och fiske, men som sannolikt också kompletterats med boskap i form av främst får/get. Bebyggelsen tillhöriga dessa havsbrukare har gäckat forskningen vad gäller framför allt bronsåldern och den äldre järnåldern, men nyare forskning har lett till att en del förromerska och romerska "havsbrukande" boplatser påträffats (Lindqvist 1996). Ett mycket gott exempel på en sedentär agrar och en samtida mobil säljagarbosättning finns i norra Ångermanland (Lindqvist 1996). Samtidigt under åtminstone det andra århundradet e. Kr. existerade den stora gården i Gene vid Moälvens mynning (Ramqvist 1983; Lindqvist & Ramqvist 1993) och den kvarts-

brukande säljärboplatsen i norra Åmynnet vid Nätraälvens mynning 10 km söder om Gene.

Det är en lucka på flera århundraden tills de äldsta tomtningarna dyker upp, men de är antagligen fortsättningen på havsbrukarnas säsongsboplatser. Tomtningarna ligger vanligen i extremt maritima miljöer (jfr. Norman 1993). Genom deras nivå över havet, vanligen 5 - 20 m.ö.h., kan man anta att de brukats under hela det första årtusendet e. Kr., även om ¹⁴C-dateringar som äldst hittills går tillbaka till folkvandringstiden (Broadbent 1989). Tomtningarna tillhör, enligt dagens forskningsläge, således främst den yngre järnåldern och *övergången till tomtningar sker i en tid då det internationella handelsnätverket etableras.*

Efter denna utvikning angående en trolig havsbrukande befolkning längs hela bottenvikskusten, vilken inte känner av samma gränser som den sedentära agrara befolkningen gör, ska vi återgå till huvudtemat i detta avsnitt, nämligen avgränsningen av region 4 åt väster, dvs mot region 3, det södra inlandet.

Region 4, det som jag brukar kalla det mellannorrländska småkungadömet (t. ex. Ramqvist 1990) etablerar vid århundradena runt Kr. f. en sedentär agrar ekonomi av syd- och västskandinaviskt snitt mellan de nuvarande städerna Söderhamn - Örnsköldsvik - Östersund. Detta ca 30 mil långa och 20 mil breda område bebyggs naturligtvis inte i sin helhet, men bebyggelsen följer framför allt de sorterade jordarna i kustnära områden samt ett stycke uppströms dalgångar och kring kustnära insjöbäcken.

En anomali i sammanhanget är den agrara bebyggelsen i centrala Jämtland som ligger mitt inne i landet. Orsaken till etableringen av skandinavisk bebyggelse där är inte klarlagd. Men två faktorer är tydliga;

- a) de bördiga kambrosilurjordarna lämpar sig, trots en lägre temperatur än vid kusten, mycket bra för odling;
- b) redan under förromersk järnålder fanns här järnframställning och kunskap om hur myr- och sjömalm förädlas (Magnusson 1986).

Det kan mycket väl vara så att kunskapen om järnframställning i denna region introducerades av jakt- och fångstsamhället som tidigt kommit i kontakt med det via sina sedan länge etablerade kontakter med nordliga och östliga områden (jfr Baudou 1990:27ff, Forsberg

1996). Som givare står den yngre bronsålderns och den äldre järnålderns samhällen i Volga-Kama-området. Det är också sannolikt att den mycket tidiga, men sporadiska, järnframställningen som uppmärksammas i Mälardalen (Hjärthner-Holdar 1993) kommit från detta håll.

Under alla förhållanden kan vi konstatera att den sedentära skandinaviska bebyggelsen "trängt" sig in som en kil i ett område som sedan årtusenden varit befolkat av jakt- och fångstgrupper som inte haft samma omfattande kontakter med sydligare områden som kunnat konstateras för bosättningarna längs den mellersta kusten. Genom att titta på kartan över de sydiskandinaviska bronsernas spridning (fig. 2) kan man dock ana en spridning från medelpadskusten in mot centrala Jämtland, som kan betyda att det här sedan bronsåldern förelegat en viss interaktion.

Region 3, det södra inlandet

Vad händer då i de omfattande skogsområden som inte bebyggdes av sedentära jordbrukare? Levde det kvar jakt- och fångstgrupper där eller flydde dessa helt fältet? Tog man till sig delar av den agrara bygdens ideologi?

Det är påfallande att *praktiskt taget alla insjögravar uppträder inom region 3 och 4*. Insjögravarnas etniska tillhörighet har varit en källa till en omfattande debatt (t. ex. Baudou 1978; Anderson 1981; Selinge 1983; Sundström 1997; Zachrisson 1997; Fossum 2006). Det är dock i dagsläget inte möjligt att knyta dem till varken jakt- och fångstsamhället eller till det agrara samhället, därför att de samtida bostäderna som skulle kunna knytas till insjögravarna ännu inte hittats. De boplatser som faktiskt påträffats har inte visat sig ha något kronologiskt samband med gravarna (jfr Baudou 1978) och när det hittats samtida anläggningar (vanligen kokgropar) har inga säkra byggnadsrester återfunnits. Vilken bostadstyp som hör till gravarna är helt avgörande för att kunna bedöma vilken kulturell identitet bosättarna haft. Detta be-lyses mycket tydligt av den tidiga diskussionen kring Vivaldens etniska tillhörighet (t. ex. Fjellstöm 1988). När man under slutet av 1980-talet påträffade och undersökte en samtida stalotomt nära gravfältet upphörde diskussionen om vivallegravfältets etniska tillhörighet (Zachrisson & Iregren 1997). Det tillskrevs samisk etnicitet.

Insjögravarna kan indelas i två grupper, varandra totalt olika. Den äldsta gruppen från århundradena kring Kr. f., är de förhållandevis stora gravfält (10-35 anläggningar) som påträffas i Dalarna och södra delen av region 3. Gravfälten liknar i hög grad Mälardalens s. k. varierade gravfält från den äldre järnåldern (jfr Bennett 1987). De uppträder främst i Dalarna och Härjedalen. Goda exempel är Krankmårtenhögen och Smalnäset i Härjedalen (Ambrosiani *et al.* 1984). Gravfält av liknande typ är inte kända längs den mellannorrländska kusten.

Den yngre typen av insjögravar, dvs från yngre romersk järnålder till och med vikingatiden, utgörs av högar eller stensättningar med jordblandad fyllning och är av samma typ som samtidigt finns längs Mellannorrlands kust. Dessa gravar uppträder vanligen som solitärer eller gravgrupper. I undantagsfall bildar de gravfält med ett 10-tal högar.

Inom det av norrön befolkning obebyggda insjöområdet har också flera pollenanalyser visat att betesdrift förekommit med början vid Kr. f. (Engelmark 1978; Stedingk & Baudou 2006). Det har också påträffats får/get- och andra tamdjursben i gravsammanhang i ett sådant antal att det nog inte är slumpens skördar (jfr Sundström 1997). Men så länge vi inte har bostäderna till dessa grupper kan vi inte heller med trovärdighet yttra oss över vilka av följande tre möjligheter som är den mest sannolika:

- 1) kustbönder som nyttjat området till skogsbete och tillfälliga begravningar;
- 2) jakt- och fångstbefolkning som anammat boskapsdrift som komplement samt i vissa fall också anammat norrönt gravskick;
- 3) kustbönder som nyttjat området till skogsbete under vissa säsonger men aldrig nyttjat området till begravningar, vilka är jakt- och fångstbefolkningens.

Det finns inget självklart svar på denna fråga, men en viktig sak kan vi slå fast, *förekomsten av insjögravarna hänger samman med samspelet mellan den agrara befolkningen och jakt- och fångstbefolkningen i region 3 och 4.*

Region 5, södra kustlandet

Området söder om Ödmården har i allt väsentligt sin kulturella tillhörighet i Mälaronrådet. Ödmården var under Hälsingelagens tid den skog som skilde Hälsingelagens och Upplandslagens domsagor. Denna

gränsskog har med all sannolikhet varit avgörande under hela det första årtusendet e. Kr. Man kan nämligen se region 4 som en helhet med sitt centrum och sina periferier och där utgör tydligt sydliga Hälsingland en sådan periferi (Ramqvist 1995).

Det finns dock oklarheter när det gäller den äldre järnåldern där platser och artefakter såsom Hade-fyndet (Bellander 1939, Magnus 1999) kan illustrera att området var någon slags mellanstation i den utbytesrelation som fanns mellan Mälardalen och Mellannorrland.

Under den yngre järnåldern är region 5 påtagligt likt det som finns i mälardalen.

Det finns ytterligare intressanta slutsatser att dra utifrån kontextuella studier och interaktionsmönster som baseras på de ovan gjorda regionala avgränsningarna. Det gäller bland annat den hittills ej i sin helhet gripbara fornlämningstypen fångstgropar. Kan de förstås bättre utifrån samspelet de ovannämnda regionerna emellan och utifrån nord-europeiska skeenden under järnåldern?

Hur gamla är fångstgroparna?

Fångstgropar är kontextlösa i den meningen att de sällan har något givet geografiskt och funktionellt förhållande till andra fornlämningar än andra fångstgropar. Därigenom är de svåra att datera indirekt via andra mer lättdaterade objekt. Det finns dock inte sällan kokgropar och boplatzindikationer i direkt anslutning till fångstgropar och fångstgropssystem, men man kan sällan veta om de är funktionellt och kronologiskt bundna till varandra. Däremot kan man resonera sig fram till att åtminstone boplatser och fångstgropar som ligger sida vid sida sannolikt inte är samtida. Den skygga älgen dras inte till platser som ockuperas av människor. Flera undersökningar där boplatz och fångstgropar sammanfaller har också visat att de inte är samtida (t. ex. Lindqvist & Eriksson 2000; Färjare & Olsson 2000).

Fångstgroparna har också den benägenheten att de ofta ligger på tallmoar som genom åren utsatts för en kraftig påverkan av skogsbruket. Många har förstörts, men många har också undersökts i samband med exploatering. De undersökta fångstgroparna är många och geografiskt spridda och fram till dags dato har ingen egentlig översikt över groparnas kronologiska spridning presenterats, även om del regionala framställningar och diskussioner tidigare förts (t. ex. Selinge

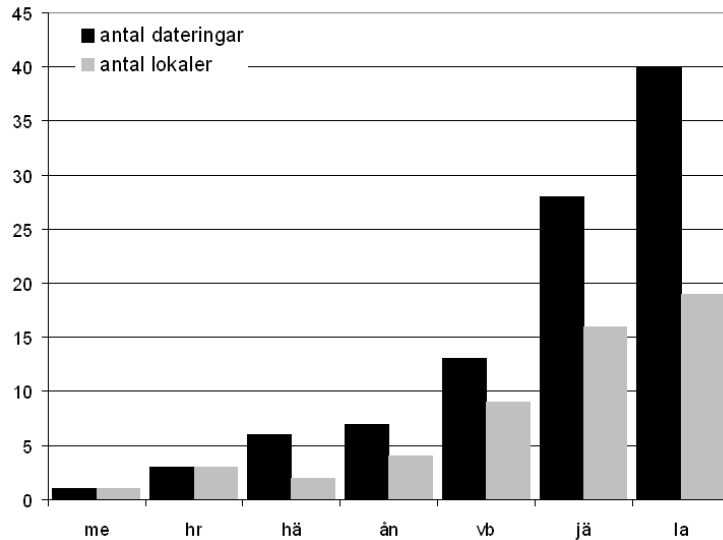


Fig 5. Fördelningen av dateringarna per landskap. Sammanlagt har 98 dateringar använts fördelade 54 lokaler (me= Medelpad; hr= Härjedalen; hä= Hälsingland; än= Ångermanland; vb= Västerbottens landskap dvs kustdelarna av Västerbottens och Norrbottens län; jä= Jämtland; la= Lappland).

1974; Melander 1989; Spång 1997; Hansson & Rathje 1999). Genom nedanstående redovisning får vi nu för första gången möjlighet att redovisa ^{14}C -daterade fångstgropar i sin helhet, såsom materialet förelåg 1995. Det har även publicerats dateringar under det senaste decenniet (t. ex. Lindqvist & Eriksson 2000; Färjare & Olsson 2000), men dessa är inte medtagna i denna analys.

Som flera påtalat är det ofta vanskligt och svårt att datera fångstgropar (t. ex. Hansson & Rathje 1999). De källkritiska problemen är många då säkra träkonstruktioner inte alltid är bevarade eller alls funnits. Vanligt är också att kolprover tagits från den gamla markytan under den omgivande vallen. Sådana prover daterar inte alls själva gropen, men egentligen vilken som helst tidpunkt före gropens anlägg-

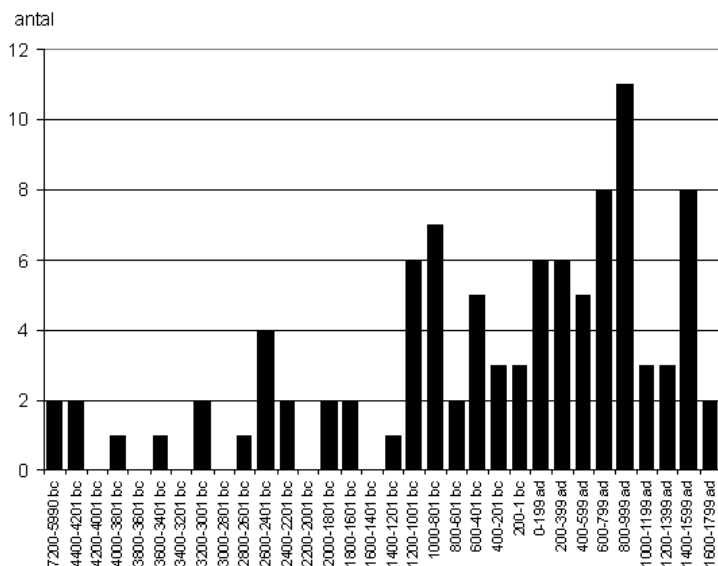


Fig. 6. De 98 i analysen använda ^{14}C -proverna avseende fångstgropar fördelade på förekomst inom 200-årsintervaller (BP-värdena är utgångspunkten).

gande. Många prover av den typen gör att man får en uppfattning av att groparna är äldre än de verkligen är. Det finns exempel på att två dateringar från samma grop skiljer över tretusen år. Andra gånger har kol eller annat organsikt material insamlats från rasmassor i gropens inre delar. Sådant material kan vara betydligt yngre än gropens anläggningstid genom att gropen kan ha rasat igen i etapper och relativt ung humus vid kommit att bäddas in i mineraljorden. Men de kan också härröra från en inrasad ursprunglig markyta som således är äldre än gropen (jfr Hansson & Rathje 1999). Nämnda exempel gör att man måste ställa sig särskilt kritisk till många av de dateringar som presenterats i rapporter, där det heller inte alltid framgår från vilken del av anläggningen kolprovet hämtats. I min bearbetning förekommer ett antal sådana prover.

I här presenterat material, vilket är hämtat från grävningss databasen ADIN som tidigare publicerats av författaren (Ramqvist 2000), har

de prover som saknar närmare dokumentation om vad som egentligen daterats, tagits bort. Av de 98 i analysen använda proverna saknas ofta en mer precis uppgift om var i fångstgropen proven tagits. Några gånger kommer proverna från kol eller humus under den omgivande vallen och kan då vara mycket eller lite för gamla. Sammantaget kan man dock säga att dateringarna bör ses med viss kritik, men att de sannolikt speglar huvuddragen i deras anläggningstid samt variation i såväl tid som rum. Proven är inte kalibrerade varför proven e. Kr. blir något yngre och de f. Kr. något äldre. En ytterligare källkritisk aspekt kan läggas på materialet, nämligen återanvändningen av gamla gropar. Om den varit omfattande kommer kanske fångstgropens yngsta användning att visa sig i dateringen. Men hur vanlig återanvändningen har varit av fångstgroparna går i dagsläget inte att avgöra. Ibland finns spår efter omgrävningar, men oftast kan sådant inte ses vid en arkeologisk undersökning.

Utifrån diagrammen, fig. 5 - 6, kan man utläsa flera intressanta iakttagelser. För det första att stenålderdateringar är sällsynta och många av dem är sannolikt för gamla, då flera av dateringarna kommer från den gamla markytan under vallen. Det andra man kan konstatera är att den mer omfattande användningen av fångstgropar uppträder under slutet av den äldre bronsåldern. Under efterkommande perioder fluktuerar nyttjandet men är konsekvent större än tidigare.

Jag har i diagrammet fig. 6, fördelat dateringarna på de arkeologiska och historiska perioderna samt tagit hänsyn till periodernas olika tidslängd. Denna bild visar generellt sett att antalet fångstgropar i Norrland stadigt ökar fram till och med vikingatiden. Under medeltiden och därefter blir andelen, med något un-

period	gropar/år
mesolitikum	0,03
tidigneolitikum	0,2
mellanneolitikum	0,9
senneolitikum	1,3
äldre bronsålder	1,5
yngre bronsålder	4,4
förromersk jäå	4,4
äldre romersk jäå	16,5
yngre romersk jäå	16,5
folkvandringstid	13,8
vendeltid	22,1
vikingatid	18,3
medeltid	5,2
nyare tid	2,6
1864	0

Fig. 7. Förteckningen visar hur stor årlig produktion av fångstgropar som ägt rum utifrån ¹⁴C-dateringarnas fördelning och förutsatt att det inom undersökningsområdet (Norrland) anlagts totalt 30 000 fångstgropar.

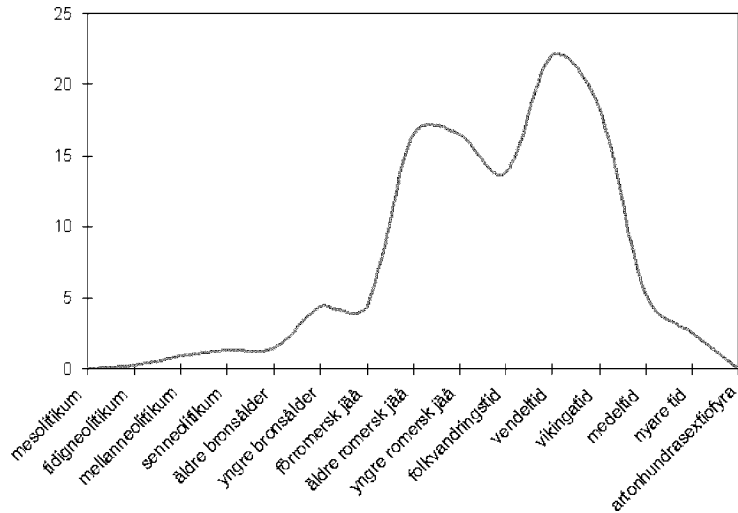


Fig. 8. "Produktionsdiagram" där dateringarna är fördelade på arkeologiska perioder med hänsyn tagen till periodernas olika längd. Värdena är okalibrerade, vilket betyder att åldern f. Kr. vanligen blir något högre och värdena e. Kr. något yngre än här angivna värden.

dantag, mindre. Som mest anläggs groparna under vikingatiden till vilken över 18% av dateringarna hör.

Ännu intressantare blir det emellertid om vi beräknar hur många gropar som grävts per år (fig. 7-8). En uppskattning som ofta görs (t. ex. Kjellström & Selinge 1994) är att det i Norrland finns ca. 30 000 fångstgropar, denna siffra bildar utgångspunkten för beräkningarna i figurerna 7 - 8. Där kan vi bl. a. se att vendeltiden var den period då det anlades flest fångstgropar per år. Då grävdes drygt 22 fångstgropar årligen, vilket motsvarar ca. 800 gånger så frekvent som under mesolitikum! Viktigare än denna kuriosauppgift är dock den markanta ökningen av fångstgropar som ägde rum från och med Kr. f. då produktionen fyrdubblades jämfört med de närmast föregående perioderna. Den stora fångstgropsproduktionen håller i sig till och med vikingatiden då fångstgropsanläggandet än en gång kraftigt minskar för att aldrig åter bli särskilt omfattande. Tydligare kan det inte bli:

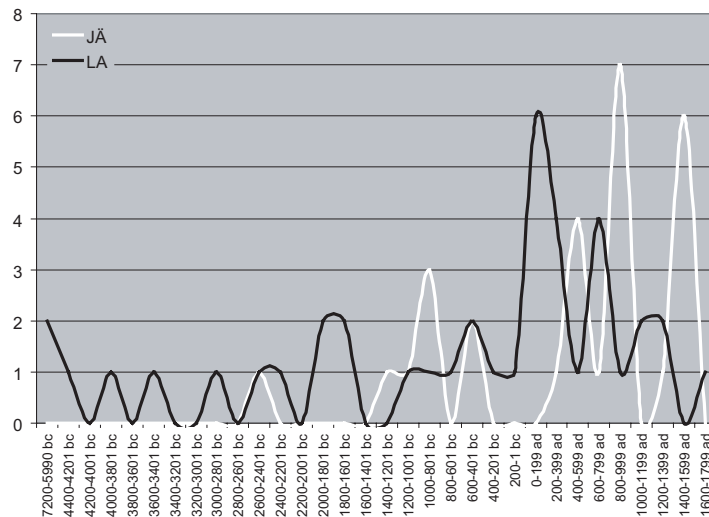


Fig. 9. Diagrammet visar samtliga ^{14}C -dateringar av fångstgropar i S Lappland (svart linje) och Jämtland (vit linje). Observera att betydligt fler stenåldersdateringar finns i S Lappland samt att kurvorna från och med Kr. f. är varandras exakta motsats.

När den sedentära bebyggelsen vid Kr. f. etableras i region 4, mångdubblas fångstgropsproduktionen och när det internationella handelsnätverket med Skandinavien första städer etableras under slutet av vendeltiden ökar produktionen ytterligare och när de östliga städerna (Novgorod m. fl.) börjar dominera skinn- och päls handeln under sen vikingatid och medeltid, då avtar också fångstgropsproduktionen i region 3 och 4 (jfr Ramqvist 2001; Hansen & Olsen 2004).

De ovan presenterade siffrorna för fångstgropsproduktionen gäller för hela materialet som kommer från olika delar av Norrland, men intensiteten kan naturligtvis ha varierat i både tid och rum. De 22 ^{14}C -dateringar som presenterats av Spång (1997) från Fredrika och Vilhelmina socknar (vilka också ingår i min sammanställning) kommer från endast sex lokaler och ger en bild av mycket gamla fångstgropar. Det finns t. ex. inte en enda datering till den yngre järnåldern. Sannolikt är underlaget för denna del av Norrland alldeles för litet för att ge en representativ bild av fångstgroparnas datering.

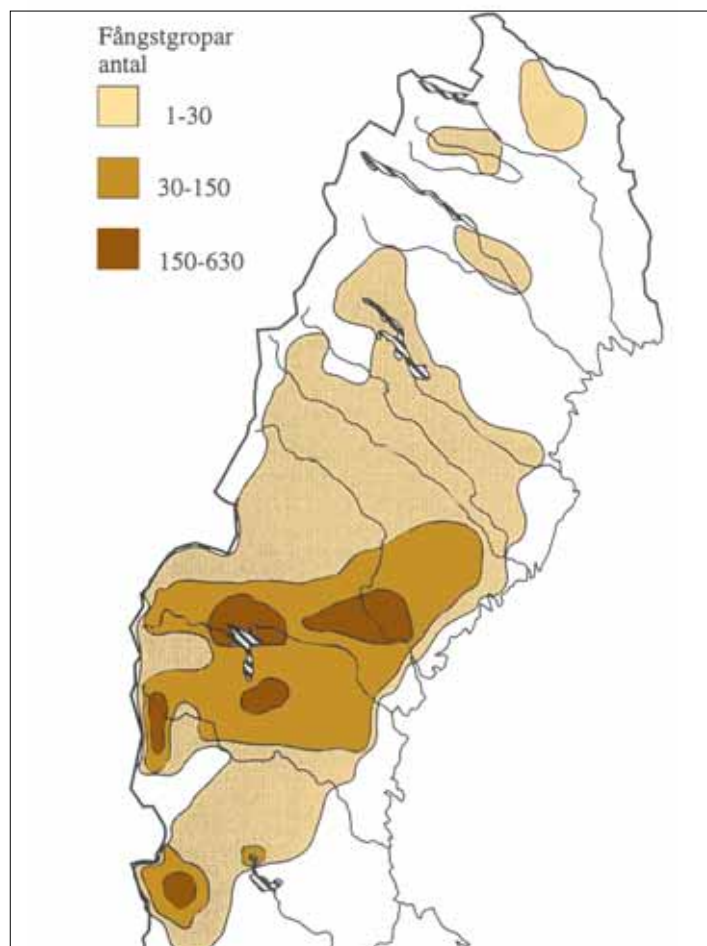


Fig. 10. Fördelningen av fångstgropar i Norrland.

För att belysa denna problematik är också en regional sammanställning av ^{14}C -analyserna framtagen, där de två mest fångstgropstöta landskapen valts ut, sydligaste Lappland och Jämtland. Från dessa landskap förekommer i databasen 40 respektive 28 dateringar fördelade på 19 respektive 16 lokaler (fig. 5). Om man visar dateringarnas sprid-

ning i ett linjediagram (fig. 9) framgår ett par överraskande fenomen. Det första är att betydligt fler stenåldersdateringar förekommer i Lappland än i Jämtland. Ska detta betraktas som ett innovationscentrum för gropkonstruktion eller är det endast slumpens skördar? Är kanske proverna på de lappländska stenåldersgroparna tagna på otillförlitliga platser i groppen? Frågorna är många, men de sju stenålderdateringarna i Lappland kontrasterar starkt mot den enda i Jämtland.

Det andra fenomenet är att dateringarna från och med Kr. f. praktiskt taget konsekvent uppvisar ett motsatsförhållande, som ett kommunicerande kärl. När antalet lapplandsdateringar är många är de jämtländska få och vice versa. Förhållandet är så pass uttalat att det är svårt att inte tro på ett samband. Är kurvorna uttryck för ett konkurrensförhållande mellan landskapen (områden/stammar)? Är det yttre handelsförhållanden som direkt återspeglar sig kurvornas variationer? Eller kan det också i detta fall bero endast på tillfälligheter? Materialet är ju trots allt ganska litet och några få dateringar kan helt förändra diagrammet.

Tittar vi avslutningsvis på den geografiska fördelningen av fångstgropar (fig. 10) ser vi att de i mycket hög grad ligger i region 3 och 4. *En spridningsbild som i mycket hög grad likar insjögravarnas fördelning under järnåldern.* Det är således uppenbart att majoriteten av fångstgroparna, liksom insjögravarna, tillkommit i interaktionen mellan den jordbrukande region 4 och den jakt- och fångstbaserade region 3.

Diskussion

I genomgången har det visats att Norrland, ur kulturhistoriskt perspektiv, är ett heterogent och missledande begrepp. Vi bör tala om minst fem norrländska regioner, vart och ett med sin specifika historia och sina yttre och inre relationer. Den största förändringen är att Mellannorrland (region 4) övergår till en sedentär jordbruksekonomi vid tiden kring Kr. f. En förändring som i hög grad påverkar de samtida jakt- och fångstsamhällena i inlandet. Genom yttre kontakter och behov av råvaror såsom järn, skinn, päls, mm., exploateras resurser i ett samspel med det närliggande inlandets jakt- och fångstgrupper. Särskilt märkbart är förstas detta samspel i inlandet direkt innanför den mellannorrländska kusten, dvs. i region 3). Där uppträder majori-

teten av insjögravarna och fångstgroparna som ett resultat av ett kraftigt ökat behov av resurser. Det är uteslutet att detta ökade resursutnyttjade ägde rum utan jakt- och fångstbefolkningens deltagande. Det är lika osannolikt att det skedde för jakt- och fångstgruppernas egna behov. *Den stora exploateringen kan endast förklaras med tät interaktion mellan det agrara samhället och jakt- och fångstsamhället.* Denna interaktion, som troligen till största delen var av fredlig natur, baserades på ekonomiska utbyten, men som också fick genomslag i sociala och religiösa assimileringar. Vi kan t. ex. inte utesluta att exogami tillämpades och att giftermål förekom mellan bönder och jakt- och fångstbefolkningen. Man kan heller inte utesluta att religiösa och sociala element upptagits av enskilda familjer, grupper eller band som haft fördelar av detta i en utbytesrelation.

Bilden blir ännu tydligare under den yngre järnåldern. Då sker en för det resursrika inlandet mycket viktigt förändring. De första städerna etableras runt om i Skandinavien (Clarke & Ambrosiani 1993). Detta sker under 700-talet och de kommer att bli noder i ett utvecklat internationellt handelssystem. Avsättningen för pälsvaror och andra råvaror blir säkrad och handelsverksamheten när ner på gårdsnivå ända upp i de mest perifera gårdarna såsom Arnäsbacken i norra Ångermanland (Ramqvist 1998). Även i region 1 har bl. a. flera viktlovd påträffats (Hedman 2003:161ff). *Perioden innebär också stora förändringar i region 1 som under denna period övergår till tamrenskötsel, vilket är en mycket viktig slutsats utifrån det senaste decenniets arkeologiska forskning (Hedman 2003). Även paleoekologiska data kan tolkas i den riktningen (Aronsson 1991; Karlsson 2006). Det har klart visats att helt nya typer av boplatslägen tas i anspråk under den yngre järnåldern som bäst kan förklaras med tamrenskötsel i större skala. De nya boplatslägena gäller dels de s. k. stalotomterna i fjäll och förfjäll (t. ex. Mulk 1994; Storli 1994) och dels alla de härdar (boplatser) som ligger på renbeteslanden mellan dalgångarna (t. ex. Hedman 2003). Dessa lägen har tidigare inte varit attraktiva för en jakt- och fångstbefolkning. De båda, i princip samtidigt uppdykande boplatstyperna, illustrerar tydligt rennomadismens säsongsflyttningar mellan fjäll och skog, så som vi känner den i historisk tid.*

Orsaken till att rennomadismen kommer igång under denna period hänger enligt min åsikt samman med etableringen av det intern-

nationella handelsnätverket. Större efterfrågan på bl. a. renprodukter (främst skinn) samt en större organisation i den internationella, regionala och lokala handeln. Det är troligt att norra kustlandet (region 2) vid denna tidpunkt får en betydande roll i förmedlingen av råvarorna från region 1, åt såväl SÖ som åt S längs kusten.

En tilltagande rennomadism baserad på handelförhållanden syns också i de metallförande offerfynden, vars metallinslag till stora delar kan tolkas som *ett resultat av ett handelsöverskott*. Den sista fasen i rennomadismens förändringar i äldre tid hänger samman med intern expropriering, dvs. den skattläggning från statens sida vilken Lundmark (1982) menar är den utlösande faktorn gällande samernas övergång från fångstsamhälle till rennomadism i stor skala. *Den senaste tidens forskning visar således istället att rennomadismen utlöstes på grund av förändrade utbytes- eller handelsmöjligheter och djupgående relationer regionerna emellan*. Det är den ökade efterfrågan från nyetablerade agrara samhällen (både Ö, SÖ och V om region 1) som sätter igång processen och när det internationella handelsnätverket etablerats uppkommer den egentliga rennomadismen som därefter intensifieras genom kraftigt ökad beskattning under 1600-talet.

Motsvarande förändringar i det södra skogslandet (region 3) speglas som nämnts av den tilltagande bruket av fångstgropar, där älgen stod i centrum. Den mer storskaliga rennomadismen fick aldrig fotfäste i det södra skogslandet, där dominerade istället husbehovsrenskötsel samt älgfångsten och utbytet med de närliggande agrarsamhällena.

Ytterligare en viktig faktor som kan hänga ihop med det internationella handelsnätverket är de ännu lite svärgripbara havsbrukande befolkningsgrupperna. Framväxten under den yngre järnåldern av tomtningarna kan även det indikera att efterfrågan på framför allt sälskinn, tran och fisk ökar och att en stabil och säker marknad för produkterna finns.

Tydligt går också de stora samhällsförändringarna att avläsa i användningen av fångstgropar. Det visar sig att gropfångst existerat i mycket liten skala fram till Kr. f. då fångstmetoden sköt ordentlig fart. Att döma av de geografiska koncentrationerna sker ökningen framför allt i insjöområdena i region 3, dvs i direkt anslutning till region 4. Ytterligare en intensifierad gropfångst kan konstateras när det inter-

nationella handelsnätverket etableras under senare delen av vendeltiden. Under sen vikingatid och under medeltiden sker en kraftig tillbakagång av gropfångsten vilket sannolikt sammanhänger med att viltprodukter nu framför allt kommer från östliga områden med Novgorod i spetsen.

Jag har i den här studien försökt visa att regionerna i det mångfacetterade Norrland samspelat sinsemellan. De har varit en del av ett nordeuropeiskt skeende samt att insikten om detta samspel till stor del kan öka förståelsen av observerbara förändringar och variationer i det arkeologiska materialet liksom för förståelsen av de bakomliggande samhällsformationernas karaktär.

Referenser

- Ambrosiani, Björn & Iregren, Elisabeth & Lahtiperä, Pirjo 1984. *Gravfält i fångstmarken. Undersökningarna av gravfälten på Smalnäset och Krankmärtenhögen, Härjedalen*. Riksantikvarieämbetet och statens historiska museer. Rapport 1984:6. Stockholm.
- Anderson, Atholl 1981. Economic change and the prehistoric fur trade in Northern Sweden. The relevance of a Canadian model. *Norwegian Archaeological Review*, Vol. No 1, 1981:1-16.
- Aronsson, Kjell-Åke 1991. *Forest Reindeer Herding A.D. 1-1800. An archaeological and palaeoecological study in Northern Sweden*. 1991. Archaeology and Environment 10. Umeå.
- Baudou, Evert 1968. Forntida bebyggelse i Ångermanlands kustland. Arkeologiska undersökningar av ångermanländska kuströsen. *Arkiv för norrländsk hembygdsvetenskap* XVII:1-209. Härnösand.
- Baudou, E. 1978. Archaeological investigations at L. Holmsjön, Medelpad. *Archaeological and palaeoecological studies in Medelpad, N. Sweden*. Early Norrland 11:1-24. Kungl. Vitterhets Historie och Antikvitets Akademien. Stockholm.
- Baudou, Evert 1986. Ortnamn och nordliga kulturprovinser under järnålder och medeltid. *Tre kulturer* 3:7-39. Medlemsbok för Johan Nordlandersällskapet. Umeå.
- Baudou, Evert 1990. Stand der Vorgeschichtsforschung in Nordschweden. Probleme und Ergebnisse. *Praehistorische Zeitschrift* 65. Band, 1990, Heft 1:1-45.
- Baudou, Evert 1992. *Norrlands forntid - ett historiskt perspektiv*. Förlags AB Wiken. Högaanäs.
- Bellander, Erik 1939. *Gästriklands järnåldersbebyggelse*. Från Gästrikland 1938. Gävle.
- Bennett, Agneta 1987. *Graven som religiös och social symbol. Strukturer i folkvandringstidens gravskick i Mälardalen*. Theses and papers in North-

- European Archaeology 18. Stockholm
- Broadbent, Noel 1982. *Skelleftebygdens historia. Del 3. Den förhistoriska utvecklingen under 7000 år*. Skellefteå.
- Broadbent, Noel 1989. En kort redogörelse för nyligen erhållna ¹⁴C-dateringar från Bjuröklubb, Grundskatan, Stora Fjäderägg och Stor-Rebben i Västerbotten och Norrbotten. *Bottnisk Kontakt* IV:21-23. Skellefteå.
- Clarke, Helen & Ambrosiani, Björn 1993. *Vikingastäder*. Förlags ab Wiken. Höganäs.
- Edgren, Torsten 1993. Den förhistoriska tiden. *Finlands historia*. Del 1:11-270. Schildts förlag AB. Esbo.
- Edlund, Lars-Erik 1997. Ortnamnsforskning och historieforskning. Några reflexioner från ett nordligt perspektiv. *Den 8.e nasjonale konferansen i namnegranskning, Blindern 22. november 1996*:41-83 (red. Bakken, K.). Seksjonen for namnegranskning, universitetet i Oslo. Oslo.
- Engelmark, Roger. 1976. The vegetational history of the Umeå area during the past 4000 years. *Palaeo-ecological investigations in coastal Västerbotten, N Sweden*. Early Norrland 9:75-111. Kungl Vitterhets Historie och Antikvitets Akademien. Stockholm.
- Engelmark, Roger 1978. The comparative vegetational history of inland and coastal sites in Medelpad, N Sweden, during the Iron Age. *Archaeological and palaeoecological studies in Medelpad, N Sweden*. Early Norrland 11:25-62. Kungl. Vitterhets Historie och Antikvitets Akademien. Stockholm.
- Enqvist, Arvid 1943. *Äldre systematiska inventeringar av Medelpads fornminnen*. Det gamla Medelpad, Nr 1. Sundsvall.
- Fjellström, Phebe 1988. Den nordsvenska kulturbarriären - en symbol för det mångkulturella Norrland. Samer och germaner i det förhistoriska Norrland (red. Ramqvist, Per H.). *Bebyggelsehistorisk tidskrift*, Nr 14, 1987:42-56. Stockholm.
- Forsberg, Lars 1996. Forskningslinjer inom samisk förhistoria. *Arkeologi i Norr* 6/7, 1993/94:165-186. Umeå.
- Forsberg, Lars 1999. The Bronze Age site at Märtenfaboda in Nysätra and the settlement context of the cairns on the coast of North Sweden. *Dig it all. Papers dedicated to Ari Siiriäinen*, sid. 251-285. Helsinki.
- Fossum, Birgitta 2006. *Förfädernas land. En arkeologisk studie av lämningar i Sápmi, 300 f.Kr. - 1600 e.Kr.* Studia Archaeologica Universitatis Umenensis 22. Umeå.
- Färjare, Anette & Olsson, Eva 2000. *Lill-Mosjön - boplatslämningar och fångstgropar från neolitikum, äldre järnålder och historisk tid. Ångermanland, Grundsunda socken, Banafjäl 1:10 och 21:1, raä 345:1-2 och 356*. UV-mitt, dokumentation av fältarbetsfasen 2000:5 arkeologisk undersökning. Riksantikvarieämbetet, avdelningen för arkeologiska undersökningar. Stockholm.
- Grundberg, L. 1992. 1000 år kring Risöfjärden. Arkeologiska undersökningar inom Risöfjärdsprojektet 1990-1991. *Arkeologi nolaskogs. Fornlämningar, fynd och forskning i norra Ångermanland*. Skrifter från Örnsköldsviks Museum nr 3:131-144. Örnsköldsvik.

- Hansen, Lars Ivar & Olsen, Bjørnar 2004. *Samernas historia fram till 1750*. Liber AB. Stockholm.
- Hansson, Anders & Rathje, Lillian 1999. Den som gräver en grop åt andra. *Arkeologi i Norr* 8/9:23-42. Umeå.
- Hedman, Sven-Donald 2003. *Boplatser och offerplatser. Ekonomisk strategi och boplatsemönster bland skogssamer 700-1600 AD*. Studia Archaeologica Universitatis Umensis 17. Umeå.
- Hjärthner-Holdar, Eva 1993. *Järnets och järnmetallurgins introduktion i Sverige*. Societas Archaeologica Upsaliensis 16. Uppsala.
- Hulthén, Birgitta 1991. *On Ceramic Ware in Northern Scandinavia During the Neolithic Bronze and Early Iron Age. A Ceramic-Ecological Study*. Archaeology and Environment 8. Umeå.
- Hyenstrand, Åke 1984. *Fasta fornlämningar och arkeologiska regioner*. Raä och SHM. Rapport 1984:7. Stockholm.
- Karlsson, Nina 2006. *Bosättning och resursutnyttjande. Miljöarkeologiska studier av boplatser med härdar från perioden 600-1900 e. Kr. inom skogssamiskt område*. Studia archaeologica universitatis Umensis 21. Umeå.
- Kjellström, Rolf & Selinge, Klas-Göran 1994. Fångst och fångsel. *Kulturminnen och kulturmiljövård. Sveriges nationalatlas*. Bokförlaget Bra Böcker. Högnäs.
- Korhonen, Olavi 1996. De samiska språken. *Norrländsk uppslagsbok* 4:59-61.
- Liedgren Lars & Johansson, Mats 2005. An Early Iron Age stone-setting from Lake Uddjaur in Arjeplog, Lapland. *En lång historia ... Festskrift till Evert Baudou på 80-årsdagen*. Archaeology and Environment 19:275-295. (även Kungl Skytteanska samfundets handlingar 57). Umeå.
- Lindqvist, Anna-Karin 1996. Förromersk och romersk järnålder i Ångermanlands kustland. En mångkulturell variation inom en region. Järnålder i Mittnorden. Ett symposium kring nya arkeologiska och ekologiska forskningsrön. Studier i Österbottens förhistoria nr 3:83-100. Vasa.
- Lindqvist, Anna-Karin & Eriksson, Lisette 2000. *Lill-Mosjön. Raä 256:1-2, Arnäs sn, norra Ångermanland*. Särskild arkeologisk undersökning - Botniabanan. Angaria 3. Umeå.
- Lindqvist, Anna-Karin & Ramqvist, Per H. 1993. Gene. *En stormansgård från äldre järnålder i Mellannorrland*. HB Prehistorica. Umeå.
- Lundmark, Lennart 1982. *Uppbörd, utarmning, utveckling. Det samiska fångstamhällets övergång till rennomadism i Lule lappmark*. Arkiv avhandlingsserie 14. Lund.
- Länsstyrelsen BD-län 1998. *Arkeologi i Norrbotten*. Luleå.
- Magnus, Bente 1999. The assemblage from Hade in Gästrikland and its relevance for the chronology of the Late Migration Period in eastern Sweden. *The pace of change. Studies in Early-Medieval chronology* (eds. Hines, J. Hølund Nielsen, K. Siegmund, F). Cardiff studies in archaeology, sid 115-124. Cardiff.
- Magnusson, Gert 1986. *Lågteknisk järnhantering i Jämtlands län*. Jernkontorets

- Bergshistoriska Skriftserie N:r 22. Stockholm
- Melander, Jan 1989. Fångstgropar i Jämtland. Arkeologi i fjäll, skog och bygd. 1. Stenålder - tidig järnålder (red. Hemmendorff, Ove). Fornvärdaren 23:115-127. Östersund.
- Mulk, Inga-Maria 1994. *Sirkas- ett samiskt fångstsamhälle i förändring Kr.f. -1600 e.Kr.* Studia Archaeologica Universitatis Umensis 6. Umeå.
- Norman, Peter 1993. *Medeltida utskärsfiske. En studie av fornlämningar i kustmiljö.* Nordiska museets handlingar 118. Stockholm.
- Olsen, Bjørnar 1994. *Bosättning og samfunn i Finnmarks forhistorie.* Universitetsforlaget. Oslo.
- Ramqvist, P.H. 1983. *Gene. On the origin, function and development of sedentary Iron Age settlement in Northern Sweden.* Archaeology and Environment 1. Umeå.
- Ramqvist, Per H. 1990. *Högom.* Riksantikvarieämbetet. Stockholm.
- Ramqvist, Per H. 1992. *Högom. Part 1. The excavations 1949-1984.* Archaeology and Environment 13. Umeå.
- Ramqvist, Per H 1995a. Artefakter och samhällelig interaktion. En diskussion med utgångspunkt från några föremål i Högom, Medelpad. *Produksjon og samfunn. Beretning fra 2. nordiske jernaldersymposium på Granavolden 7.-10. mai 1992.* Varia 30:147-162. Universitetets Oldsaksamling. Oslo.
- Ramqvist, Per H. 1995b. Resources, Population and Power in the Migration Period. An Analysis of the Archaeological Remains in Central Norrland. *Archaeology East and West of the Baltic. Papers from the second Estonian-Swedish archaeological symposium, Sigtuna May 1991* (ed. Ingmar Jansson). Theses and Papers in Archaeology N.S. A7:33-38. Stockholm.
- Ramqvist, Per H. 1998. *Arnäsbacken. En gård från yngre järnålder och medeltid.* Prehistorica. Umeå.
- Ramqvist, Per H. 2000. *Arkeologiska utgrävningar i Norrland 1950-1995. En databas sammanfattande 1700 undersökningar.* Studier i Regional Arkeologi 1. Mitthögskolan. Örnsköldsvik.
- Ramqvist, Per H. 2001. Utbytessystem under det 1:a årtusendet e.Kr. Idéer utgående från tre i mellannorrländska älvar. *Fornvännen* 2001/1:1-21.
- Rathje, Lillian 1996. Järnålderns kognitiva strukturer i norra Ångermanland och södra Västerbotten. *Arkeologi i Norr* 6/7, 1993/94:117-144. Umeå.
- Rathje, Lillian 2001. *Amasonen och jägaren. Kön/genderkonstruktioner i norr.* Studia Archaeologica Universitatis Umensis 14. Umeå.
- Selinge, Klas-Göran 1974. *Fångstgropar.* Fornvärdaren 12. Östersund.
- Selinge, Klas-Göran 1977. Järnålderns bondekultur i Västernorrland. *Västernorrlands förhistoria*, 1977:153-459. Härnösand.
- Selinge, K-G. 1983. Modeller för landskapsutnyttjande inom fångstkultur och tidig agrar kultur. Exempel från mellersta Norrland. *Folk og resurser i Nord.* Foredrag fra Trondheims-symposiet om midt- og nordskandinaviske kultur 1982:73-106. Trondheim.
- Spång, Lars-Göran 1978. En arkeologisk utgrävning vid sjön Varris i Vilhelmina socken. *Studier i norrländsk forntid.* Acta Bothniensia occidentalis. Skrifter i

- västerbottnisk kulturhistoria 1:114-129. Umeå.
- Spång, Lars-Göran 1985. Vad våra fångsgropar berättar om forntiden. *Finn forntiden* (red. Hallinder, Pär & Viklund, S-H). Meddelande XLVII 1985: 105-123. Västerbottens Norra Fornminnsförening, Skellefteå museum. Skellefteå.
- Spång, Lars-Göran 1997. *Fångstamhälle i handelssystem. Åsele lappmark neolitikum - bronsålder*. Studia Archaeologica universitatis Umensis 9. Umeå.
- Stedingk, Henrik von & Baudou, Evert 2006. Capitalism in Central Norrland, Sweden, during the Iron Age. *Current Swedish Archaeology* vol. 14. 2006:177-198.
- Storli, Inger 1994. "Stallo"-boplassene. *Spor etter de første fjellsamer?* Instituttet for sammenlignende kulturforskning, Serie B: Skrifter XC. Oslo.
- Sundqvist, Lennart 1993. Järnåldersfynden vid Harrsjön, Bureå. *Västerbotten* 3, 93:152-155.
- Sundström, Jan 1997. Järnålder i fångstlandet. *Möten i gränsland. Samer och germaner i Mellanskandinavien* (red. Zachrisson, Inger). Statens historiska museum, monographs 4:21-27. Stockholm.
- Westerdahl, Christer 1989. *En kulturgräns nolaskogs*. Örnsköldsvik museum småskriftserie 20. Örnsköldsvik.
- Zachrisson, Inger 1984. De samiska metalldepåerna år 1000-1350 i ljuset av fyndet från Mörtträsket, Lappland. *Archaeology and Environment* 3. Umeå.
- Zachrisson, Inger 1997. Tre synsätt. *Möten i gränsland. Samer och germaner i Mellanskandinavien* (red. Zachrisson, Inger). Statens historiska museum, monographs 4:33-40. Stockholm.
- Zachrisson, Inger & Iregren, Elisabeth 1997. De bodde i kåtor. *Möten i gränsland. Samer och germaner i Mellanskandinavien* (red. Zachrisson, Inger). Statens historiska museum, monographs 4:117-124. Stockholm.