

# Er beweegt wat op zee...



Een marien ruimtelijk plan voor onze Noordzee

|  |  |           |
|--|--|-----------|
|   | Een zee van bedrijvigheid.....                               | <b>3</b>  |
|   | Een marien ruimtelijk plan?.....                             | <b>4</b>  |
|   | Natuurbescherming.....                                       | <b>6</b>  |
|   | Energie, kabels en pijpleidingen.....                        | <b>8</b>  |
|   | Scheepvaart, havens en baggerwerken.....                     | <b>10</b> |
|   | Visserij en aquacultuur.....                                 | <b>12</b> |
|   | Zand- en grindontginning.....                                | <b>14</b> |
|  | Zeewering (kustbescherming).....                             | <b>14</b> |
|   | Militair gebruik.....  | <b>16</b> |
|   | Toerisme en recreatie.....                                   | <b>18</b> |
|  | Cultureel erfgoed (o.a. wrakken).....                        | <b>18</b> |
|  | Wetenschappelijk onderzoek, meetpalen, radars en masten..... | <b>18</b> |
|   | Meer weten?.....   | <b>20</b> |
|   | Colofon.....   | <b>22</b> |
|  | Overzichtskaart.....   | <b>23</b> |



## Een zee van bedrijvigheid

De Belgische Noordzee is één van de meest 'gebruikte' zeeën ter wereld. Scheepvaart, toerisme, visserij, zandwinning, windmolens enz.: al deze activiteiten benutten wat de zee te bieden heeft. Deze bedrijvigheid zorgt echter voor een hoge druk. Verschillende activiteiten kunnen in elkaars vaarwater terechtkomen en kunnen ook een effect hebben op het milieu. Om dit alles in evenwicht te brengen, heeft de overheid een marien ruimtelijk plan opgesteld voor het Belgische deel van de Noordzee.



# EEN MARIEN RUIMTELIJK PLAN?

## WIE ...

De Noordzee is van iedereen. Niemand kan zich die toe-eigenen, ook niet eender welke overheid. De Belgische federale overheid kan wel regels opleggen voor het Belgische deel van de Noordzee (dat we in deze brochure 'onze Noordzee' zullen noemen). Ze kan bijvoorbeeld vergunningen verlenen aan bedrijven voor bepaalde activiteiten, denk maar aan de bouw en exploitatie van windmolenparken. Ze kan ook maatregelen nemen ter bescherming van het milieu op zee, zoals het aanduiden van beschermde gebieden. Bovendien heeft ze de bevoegdheid om een ruimtelijk plan op te stellen voor al wie actief is op zee, zoals schippers, baggeraars, energiebedrijven enz.

## ... DOET WAT ...

Ons stukje Noordzee is klein maar bijzonder druk. De activiteiten zijn talrijk en uiteenlopend, zoals scheepvaart, visserij, energieopwekking, baggerwerken, zand- en grindontginning, toerisme en militaire oefeningen. Al die activiteiten hebben ook andere doelstellingen: economische, ecologische, sociale, culturele en veiligheidsgebonden doelstellingen.

## ... WAAR ...

Activiteiten zijn mogelijk in verschillende lagen van de zee, namelijk op de bodem, in het water en op het wateroppervlak. Zo kunnen zand- en grindontginning, scheepvaart en wetenschappelijk onderzoek in hetzelfde gebied plaatsvinden.

## ... EN WANNEER ...

De activiteiten gebeuren niet altijd gelijktijdig. Soms spelen de seizoenen een rol. In de zomer is er bijvoorbeeld meer toerisme, maar ook visserij is seizoensgebonden.

## ... OP ZEE?

Het is belangrijk om alle activiteiten goed op elkaar af te stemmen en daarbij de zee en al het leven dat ze herbergt optimaal te beschermen. Daarom heeft de overheid een marien ruimtelijk plan opgesteld voor het Belgische deel van de Noordzee. Het plan brengt onze Noordzee en haar gebruikers in kaart en probeert hun ruimtelijke impact met elkaar te verzoenen.

Het plan loopt over een periode van zes jaar: op die manier verplicht de overheid zichzelf om het plan regelmatig te evalueren en indien nodig aan te passen. Tegelijkertijd weet iedereen wat waar wordt gepland en wat de visie op langere termijn is. Dit zorgt voor zekerheid voor degenen die nieuwe activiteiten willen ondernemen.

De minister van Noordzee nam het initiatief voor dit plan. België is daarmee een pionier in Europa en zelfs in de wereld!

Deze brochure licht elke activiteit in onze Noordzee toe aan de hand van een specifieke kaart. Achteraan geeft een overzichtskaart het totale plaatje weer (zie p. 23). Voor wie het volledige plan wil lezen: zie 'Meer weten?' p. 20.



Groot-Brittannië

Nederland

België

Frankrijk

Tot ongeveer  
**83 km**  
ver in zee  
(45 zeemijl)

Ongeveer zo groot als een gemiddelde Belgische provincie:  
**3.454 km<sup>2</sup>**

Ondiep: gemiddeld  
**20 m**  
en maximum  
**45 m**

**Het Belgische deel van de Noordzee**

Ongeveer  
**0,5%**  
van de totale oppervlakte van de Noordzee

De kust is ongeveer  
**65 km**  
lang

Zeebrugge

Oostende

Nieuwpoort



# NATUURBESCHERMING

Meer dan 2.100 soorten: zo groot is de rijkdom aan leven op en onder het water van onze Noordzee. Tussen de vele zandbanken (die zeldzaam zijn in de wereld) liggen enkele 'hotspots' voor de biodiversiteit zoals **grindbedden** <sup>A</sup> en **riffen van schelpkokerwormen** <sup>B</sup>. Ze zijn belangrijk omdat ze habitats vormen, die uitzonderlijk veel leven op en in de zeebodem aantrekken. Ook zeezoogdieren zoals de bruinvis komen vaak voor, en meer dan 60 soorten zeevogels vinden hun gading in onze kustwateren. Om de natuur te beschermen, gelden er voortaan in de meest waardevolle plekjes van onze Noordzee beperkingen voor activiteiten als visserij en zandwinning. De bedoeling is om de impact op het zeeleven zo klein mogelijk te houden, maar de bestaande activiteiten toch te behouden. Omgekeerd kunnen sommige menselijke ingrepen net meer leven aantrekken, iets wat het plan wil stimuleren.

In onze Noordzee zijn al langer gebieden afgebakend als beschermd natuurgebied. Het plan voegt geen extra natuurgebieden toe, maar wil de activiteiten in de bestaande gebieden beter afstemmen op het beschermen van het milieu. Zo werden in het natuurgebied de 'Vlaamse Banken' <sup>C</sup> (genoemd naar de zandbanken) vier gevoelige deelzones aangeduid: hier mag enkel nog worden gevestigd met milieuvriendelijke technieken of onder specifieke voorwaarden (zie 'Visserij en aquacultuur' p. 12). Ook zand- en grindwinning wordt sterk beperkt binnen de Vlaamse Banken en mag er slechts onder bepaalde voorwaarden.

*De bruinvis komt steeds vaker voor in de Noordzee*



© Rijkswaterstaat

In drie **beschermd gebieden voor vogels** <sup>D</sup> blijven de bestaande beperkingen gelden, zoals een verbod op bepaalde bouwwerken en industriële en commerciële activiteiten.

Buiten deze bestaande beschermde gebieden zijn er gebieden voorzien voor **toekomstige** activiteiten die geen storende invloed hebben, maar net een positief neveneffect kunnen vormen voor het leven op en in zee:

- Een gebied voor een toekomstig '**stopcontact op zee**' <sup>E</sup>: een hoogspanningsstation op zee waar de kabels van meerdere windmolenparken toekomen en van daaruit naar het land worden geleid. Hier kan bijvoorbeeld een rustplaats voor zeehonden komen (dit is echter niet verplicht voor de aanleg van het stopcontact).
- Een gebied voor **windmolenparken** en andere vormen van **hernieuwbare energie** <sup>F</sup>: rond de bestaande windmolens mag niet worden gevaren en gevestigd. Aan de verharde windmolenvoeten komen soorten als kabeljauw en steenbolk zich voeden. Krabben en garnalen blijken beduidend groter te zijn

als ze in het windmolenpark leven. Er komt ook meer wijting voor dan in de rest van onze Noordzee. Deze positieve effecten kunnen worden gestimuleerd. Zo zijn er al twee **kunstmatige riffen** <sup>G</sup> aangelegd in de windmolenzone om meer vissen en andere dieren aan te trekken. Op termijn krijgen ook zeehonden er een plaats (zie ook het Actieplan Zeehond, 'Meer weten?' p. 20).

- Twee gebieden tussen de windmolens voor toekomstige **duurzame aquacultuur** <sup>H</sup>, zoals het kweken van weekdieren of vis: aquacultuur zal hier worden toegelaten op voorwaarde dat het de bemesting ('eutrofiëring') van het zeewater in deze gebieden vermindert.
- Twee gebieden voor toekomstige '**energie-atollen**' <sup>I</sup>: donut-vormige eilandjes waar energie kan worden opgeslagen. De zandstranden van deze eilandjes moeten zodanig worden ingericht dat de natuur zich er kan ontwikkelen (dit is verplicht voor de aanleg van een atol). Ze zullen bijvoorbeeld als broedplaatsen kunnen dienen voor de kleine mantelmeeuw, de visdief, de stern of andere kustvogels.



BESCHERME ZANDBANKEN:  
NATUURGEBIED 'VLAAMSE BANKEN'  
MET 4 DEELZONES



C

GEBIED VOOR HERNIEUWBARE  
ENERGIE (WINDMOLENPARKEN)

F



G

KUNSTMATIGE RIFFEN

DUURZAME AQUACULTUUR

H

GRINDBEDDEN

A

'STOPCONTACT OP ZEE'

E



© Robert Janssens

BESCHERME GEBIEDEN VOOR VOGELS

D

NATUURRESERVAAT  
BAAI VAN HEIST

Zeebrugge

Nederland



© Michel Delesee

RIFFEN VAN  
SCHELPKOKERWORMEN

B

Oostende

ENERGIE-ATOLLEN

I



© WIPACIA

Nieuwpoort

België

Frankrijk



# ENERGIE, KABELS EN PIJPLEIDINGEN

De zee biedt heel wat mogelijkheden om duurzame, 'groene' energie op te wekken. De meest zichtbare vorm zijn de windmolenparken. Voor deze duurzame energieproductie is een specifieke ruimte voorzien, ver op zee. Rond de bestaande windmolenparken mag niet worden gevaren. Er wordt ook ruimte gereserveerd voor 'energie-atollen', installaties om tijdelijk energie op te slaan, als het bijvoorbeeld hard waait, en voor het 'stopcontact op zee'. Voor al deze activiteiten is een concessie en een vergunning nodig, samen met een rapport over de effecten op het milieu.

In het gebied voor verschillende vormen van **hernieuwbare energie** <sup>A</sup> kan naast windenergie ook energie worden opgewekt uit de golven of uit de getijden.

De gebieden voor toekomstige activiteiten dienen voor:

- het '**stopcontact op zee**' <sup>D</sup>: het hoogspanningsstation op zee waar de kabels van meerdere windmolenparken toekomen en van daaruit naar het land worden geleid. Op die manier wordt de windenergie efficiënt aan land gebracht.

- de twee '**energie-atollen**' <sup>B</sup>: de donut-vormige eilandjes waar energie wordt opgeslagen dankzij het niveauverschil. Als er een teveel is aan (wind)energie, bijvoorbeeld 's nachts, wordt die gebruikt om zeewater uit het bassin naar zee te pompen. Als er te weinig (wind)energie is, laat men het bassin vollopen en passeert het water turbines waardoor stroom wordt geproduceerd.

Nieuwe **kabels** voor elektriciteit en telecommunicatie en **pijpleidingen** <sup>D</sup> voor gas worden zoveel mogelijk gebundeld in de bestaande 'corridors'

of gangen. Op die manier hinderen ze de andere activiteiten zoals de zand- en grindontginning, bodemvisserij en scheepvaart die wil verankeren zo weinig mogelijk.

Pijpleidingen worden 70 centimeter tot 2 meter diep ingegraven in de zeebodem en bedekt met een beschermende grindlaag.

Er zijn geen oliepijpleidingen in de Belgische Noordzee.

In 2014 zijn er ongeveer 150 windmolens op zee die bijna 600.000 huishoudens van stroom voorzien.



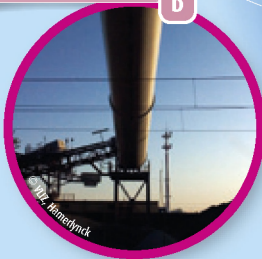




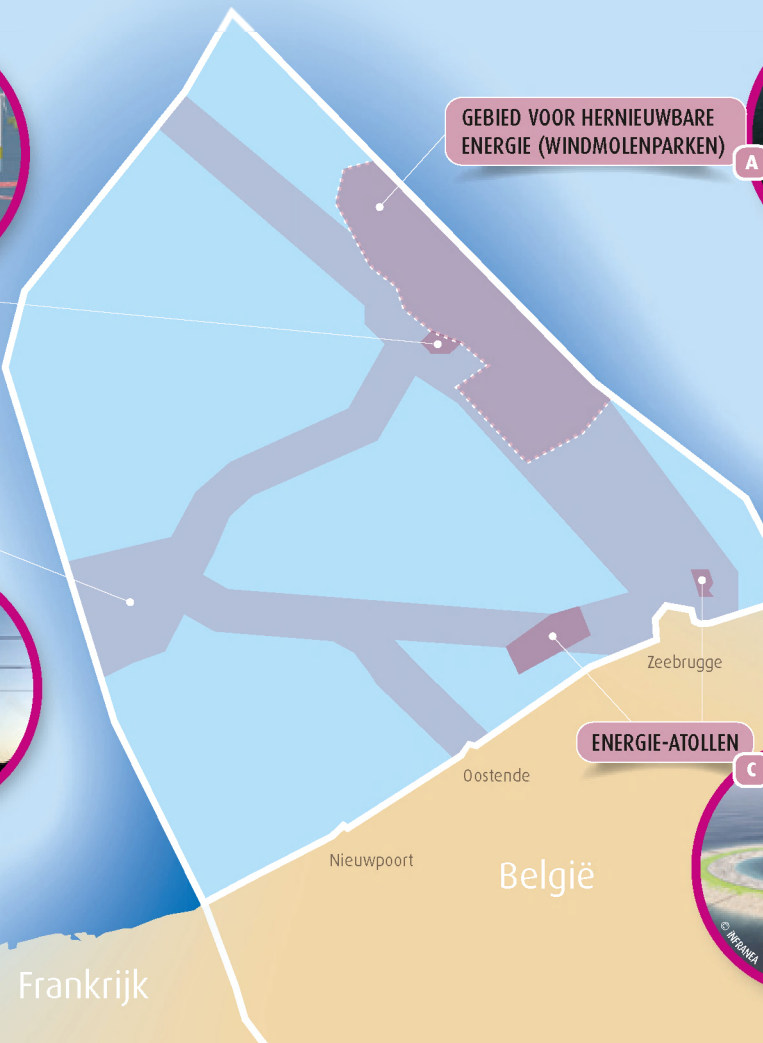
GEBIED VOOR HERNIEUWBARE ENERGIE (WINDMOLENPARKEN) A

'STOPCONTACT OP ZEE' B

CORRIDORS VOOR KABELS EN PIJPLEIDINGEN D



ENERGIE-ATOLLEN C



Frankrijk

België

Nederland

Nieuwpoort

Oostende

Zeebrugge



# SCHEEPVAART, HAVENS EN BAGGERWERKEN

Onze Noordzee is een van de drukst bevaren zeeën ter wereld. Ze is een belangrijk knooppunt, want ze vormt de toegang naar alle Belgische zeehavens en de doorgang voor alle schepen tussen het noordelijke en het zuidelijke deel van de Noordzee. Dagelijks varen er gemiddeld 400 schepen van alle types, zoals commerciële schepen, vissersboten, patrouilleschepen, passagiersschepen en pleziervaartuigen.

In de scheepvaart geldt het principe van de vrije, 'on-schuldige' doorvaart. Dit werd zo vastgelegd in een internationale 'grondwet' van de zee, het Zeerechtverdrag van de Verenigde Naties. Er zijn specifieke **vaarroutes** <sup>A</sup> aangeduid om aan te geven dat de scheepvaart in deze gebieden voorrang heeft op andere activiteiten, maar schepen zijn niet verplicht om deze routes te volgen.

De **havens** <sup>B</sup> van Zeebrugge en Oostende kunnen in de toekomst eventueel worden uitgebreid

richting zee. Daarvoor is een zone rond de havens gereserveerd.

**Baggeren** <sup>C</sup> – zand en slib verwijderen – is nodig om de schepen vlot te laten varen in de vaargeulen (vooral dicht bij de kust) en om havens aan te leggen en te onderhouden. De baggerspecie wordt nadien gestort op specifiek hiervoor aangeduide **baggerstortplaatsen** <sup>D</sup>. Er wordt ook een gebied gereserveerd als **alternatieve stortplaats** <sup>E</sup>, met een zo klein mogelijke impact op de visgronden.

In het gebied voor **hernieuwbare energie** <sup>F</sup> mag niet worden gevaren en gebaggerd rond de bestaande windmolenparken. Dit vaarverbod wordt uitgebreid zodra de exploitatie van een nieuw windmolenpark start.

Het '**stopcontact op zee**' <sup>G</sup> kan ook als aanlegplaats voor schepen worden gebruikt (dit is echter niet verplicht voor de aanleg van het stopcontact).

De haven van Oostende (links) en de haven van Zeebrugge (rechts)





© Ship support

SCHEEPVAARTROUTES

A

GEBIED VOOR HERNIEUWBARE ENERGIE (WINDMOLENPARKEN)

F



© Karl Von Glindebreuren, Buiten-Beeld

BAGGEREN

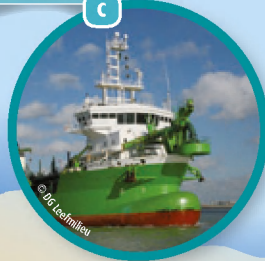
C

BAGGERSTORTPLAATSEN

D

'STOPCONTACT OP ZEE'

G



© Rijkswaterstaat

ANKERPLAATSEN

HAVEN B  
Zeebrugge

HAVEN B  
Oostende

ALTERNATIEVE BAGGERSTORTPLAATS

E

Nieuwpoort

België

Nederland

Frankrijk



# VISSERIJ EN AQUACULTUUR

Onze Noordzee doet dienst als kraamkamer voor heel wat verschillende vissoorten: jonge schar, schol, wijting en tong vinden er bescherming en voedsel. Als volwassen dieren behoren ze tot de belangrijkste commerciële vissoorten. Om deze ecologische functie van onze Noordzee te behouden en te versterken, is het belangrijk om duurzame vormen van visserij te ontwikkelen. Daarom worden de meest waardevolle zones gereserveerd om er enkel nog te vissen met technieken die de zeebodem niet of in beperkte mate 'beroeren' of raken.

In de vier gevoelige zones **A** van het bestaande beschermde natuurgebied de 'Vlaamse Banken' **B** (zie 'Natuurbescherming' p. 6) mag enkel nog op de volgende manier beroepsmatig worden gevist:

- In zone 1 mag vissen enkel met aangepaste schepen, zoals met netten die de zeebodem minder beroeren en een soort zeef die de grote en kleine vissen van elkaar scheidt.

- Zone 2 en 4 zijn gereserveerd voor het uittesten van nieuwe technieken die de impact op de bodem verminderen en dus milieuvriendelijker zijn.

- Zone 3 is de strengste zone: hier geldt een verbod voor alle technieken die de bodem beroeren.

In deze vier zones gelden geen beperkingen voor technieken die de bodem niet beroeren, zoals lijnvisserij of warrelnetvisserij.

In het **volledige** beschermde natuurgebied de Vlaamse Banken is sportvisserij toegelaten, voor zover ze de bodem niet beroert (bijvoorbeeld hengelvisserij). Bij wijze van uitzondering zijn de volgende technieken die de bodem wel beroeren toch toegelaten:

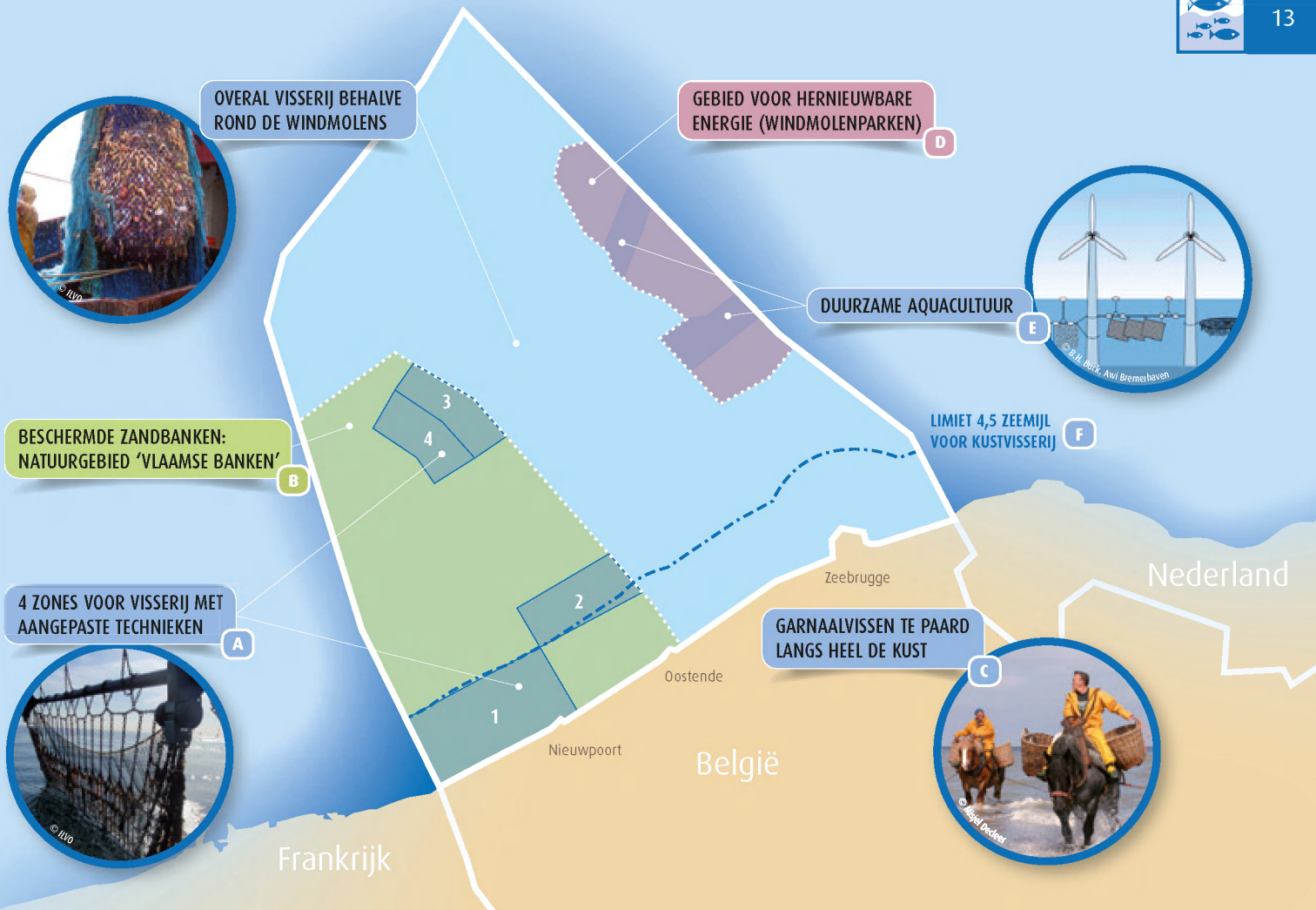
- Vissen te voet of te paard (bijvoorbeeld het **garnaalvissen te paard** **C**).
- Recreatieve garnaalvisserij (per boot): hobby-garnaalvissers die minstens drie jaar actief zijn, mogen mits toelating tien keer per jaar uitvaren. De toelating is maximum zes jaar geldig. Buiten de Vlaamse Banken geldt geen enkele beperking.

Gezien het vaarverbod in het gebied voor **hernieuwbare energie** **D** rond de bestaande windmolenparken kan hier dus niet worden gevist.

**Duurzame aquacultuur** **E** mag in twee windmolenparken. Aquacultuur kan een belangrijke nieuwe activiteit worden voor de visproductie in België (onder voorwaarden, zie 'Natuurbescherming' p. 6).

Voor de **kustvisserij** wordt het gebied waar enkel **lichte schepen** (minder dan 70 ton) zijn toegelaten, uitgebreid van 3 naar 4,5 zeemijl **F**.







## ZAND- EN GRINDONTGINNING

In onze Noordzee wordt er jaarlijks twee à drie miljoen m<sup>3</sup> zand en grind ontgonnen. Dit wordt vooral gebruikt voor de bouw, als basisgrondstof voor beton. Ook om de kust te beschermen tegen overstromingen is er zand nodig.

Er bestaan vier **ontginningsgebieden** <sup>A</sup>. Zodra een gebied tot 5 meter ontgonnen is, wordt het gesloten

zodat het weer kan herstellen. Ook de **ecologisch waardevolle geulen** <sup>B</sup> zijn niet meer toegankelijk voor zandontginning.

Om zand en grind te mogen ontginnen is een **vergunning** nodig en een voorafgaand rapport over de effecten die de ontginning heeft op het milieu. De zandontginners betalen een vergoeding per m<sup>3</sup> zand

dat wordt ontgonnen. Deze vergoedingen worden integraal gebruikt voor onderzoek naar de gevolgen van de ontginning van zand en grind op de zeebodem en op het milieu.

## ZEEWERING (KUSTBESCHERMING)

Om onze kust te beschermen tegen stormen en overstromingen moeten stranden regelmatig worden opgehoogd met enorme volumes zand (gemiddeld 550.000 m<sup>3</sup> per jaar). Er zijn dan ook voldoende gebieden voor zand- en grindontginning nodig.

In de buurt van De Panne is er een specifieke locatie voorzien om **experimenten** <sup>C</sup> uit te voeren rond zeevering, bijvoorbeeld om het effect van het op-hogen van zandbanken op de veiligheid van de kust na te gaan.

De laatste zware storm was de '250-jarige' storm van 1953 die het centrum van Oostende blank zette.

© Kees Van Grinsdendaen, BuitenBeeld





© Df Technieuw

ZAND- EN GRINDONTGINNING  
ENKEL IN DE ONTGINNINGSGEBIEDEN



ECOLOGISCH  
WAARDEVOLLE GEULEN

B

TESTZONE ZEEWERING

C

ONTGINNINGSGEBIEDEN

A



© HVC - Imele Seys



© Afdeling Kust

Frankrijk

Nieuwpoort

Oostende

Zeebrugge

ZEEWERING

Nederland

België



# MILITAIR GEBRUIK

Onze Noordzee wordt soms gebruikt voor militaire activiteiten en oefeningen. Het gaat vooral om schietoefeningen van op land richting zee en oefeningen om mijnen onschadelijk te maken. Daarvoor voorziet het plan specifieke gebieden.

Tijdens de **militaire oefeningen** mag er niet worden gevaren, gevist, gebaggerd en ontgonnen in deze **gebieden** <sup>A</sup>. De andere gebruikers van de zee moeten daarvan op tijd op de hoogte worden gebracht, via een 'bericht aan zeevarenden'. Schietoefeningen van op land mogen niet tijdens week-ends, feestdagen en schoolvakanties.

Heel af en toe wordt een echte oorlogsmijn gevonden door schippers, vissers of baggeraars.

Ter hoogte van Heist is er een klein gebied waar na de Eerste Wereldoorlog oorlogsmunitie in zee is gedumpt. In 1919 moest de overgebleven munitie van de oorlog immers snel en veilig worden geborgen. In verschillende landen gebeurde dat op zee. Ook bij ons werd zo'n opslagplaats gemaakt, de **Paardenmarkt** <sup>B</sup> genoemd (naar de zandbank waar ze op ligt).

Deze plaats blijkt de munitie gelukkig goed te beschermen; ze is namelijk bedekt door een dikke laag slibbig zand die zorgt voor een natuurlijke inkapseling waardoor de opslagplaats veilig is. De evolutie van deze opslagplaats wordt nauwgezet opgevolgd. Alle activiteiten die de bodem raken (zoals visserij en zand- en grindwinning) blijven uiteraard verboden.







© Ministerie van Defensie

GEBIED OM MIJNEN  
ONSCHADELIJK TE MAKEN

A



© Ministerie van Defensie



© Ministerie van Defensie

GEBIEDEN VOOR  
MILITAIRE OEFENINGEN

A

Zeebrugge

PAARDENMARKT

B

Oostende

Nieuwpoort

België

Nederland

Frankrijk



© Ghentse Oeverwachter



## TOERISME EN RECREATIE

Zwemmen, kite- en windsurfen, zeilen, waterskiën, wandelen, zonnen enz.: de zee, het strand, de dijk en de duinen bieden veel ontspanningsmogelijkheden. Toerisme is een van de belangrijkste activiteiten in de kustregio.

Om de invloed op het Noordzeemilieu te beperken, zijn bepaalde activiteiten niet toegelaten. Zo is recreatieve warrelnetvisserij op zee verboden, omdat

bruinvissen makkelijk verstrikt geraken in deze netten. Recreatieve visserij is in het beschermd natuurgebied de Vlaamse Banken enkel toegelaten als de bodem niet beroert. Bij wijze van uitzondering mag recreatieve garnaalvisserij onder bepaalde voorwaarden. Andere uitzonderingen zijn visserij te voet en te paard (zie 'Visserij en aquacultuur' p. 12).



Kitesurfers laten zich over het water trekken door een vlieger

## CULTUREEL ERFGOED (O.A. WRAKKEN)

In onze Noordzee liggen 215 **scheepswrakken** die geregistreerd zijn, naast nog een pak ongekende ... Wrakken hebben een grote culturele waarde en zijn heel populair bij wrakduikers en sportvis-

sers. Bovendien hebben ze een grote ecologische waarde, omdat het echte schuilorden en kraamkamers zijn voor verschillende soorten fauna en flora. Wrakken die obstakels vormen voor schepen moe-

ten worden geborgen of verlegd. Er bestaat een nieuwe wet die het mogelijk maakt om wrakken als cultureel erfgoed onder water te beschermen.

## WETENSCHAPPELIJK ONDERZOEK, MEETPALEN, RADARS EN MASTEN

Boeien, **meetpalen**, radars en masten zorgen voor een veilige scheepvaart. Via radars wordt er gecontroleerd of schepen niet tegen elkaar of tegen vaste installaties varen. De masten dienen onder andere als weerstations.

Ons klein stukje Noordzee is één van de meest bestudeerde zeegebieden ter wereld. Wetenschappelijk

onderzoek is er onder andere belangrijk voor het opvolgen van de toestand van het milieu, en voor de bescherming en het herstel ervan. Zo kunnen we de geheimen van onze Noordzee verder ontsluiten ...

*Visserijonderzoek: wetenschappers aan het werk op onderzoeksschip de Belgica*





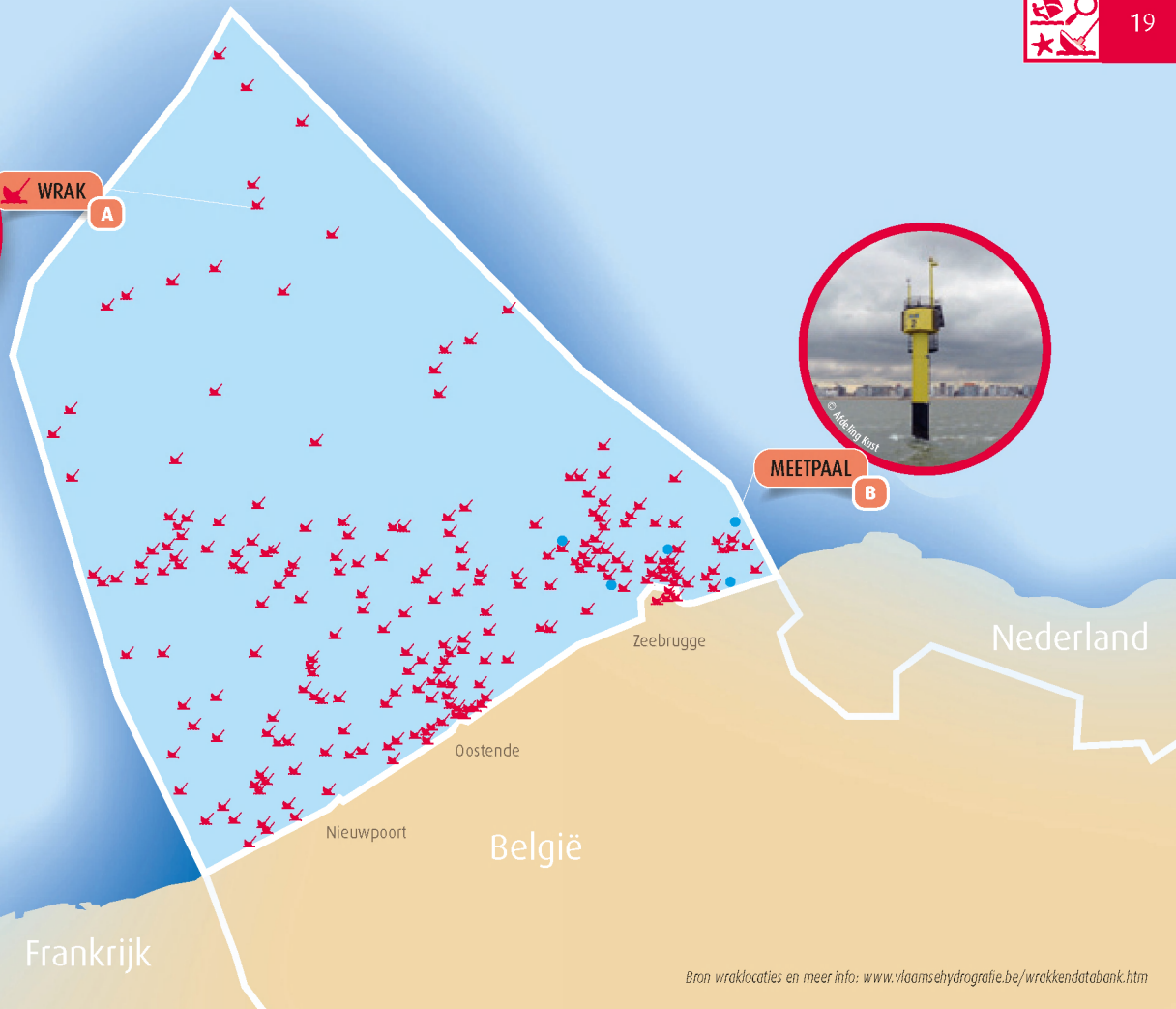
© Allan Slegem voor Onroerend Erfgoed

WRAK  
A



© Afdeling kust

MEETPAAL  
B





## MEER WETEN?

- het volledige **Marien Ruimtelijk Plan**: dit bestaat uit een Koninklijk Besluit en vier leesbare bijlagen met alle details, op de website van de **Federale Overheidsdienst Volksgezondheid, Veiligheid van de Voedselketen en Leefmilieu**:  
 🌐 [www.milieu.belgie.be](http://www.milieu.belgie.be) > mariene milieu > mariene ruimtelijke planning

---

- brochure '**Actieplan Zeehond**':  
 🌐 [www.samenaanhetwerk.be/actieplanzeehond](http://www.samenaanhetwerk.be/actieplanzeehond)

---

- brochures '**Een mariene strategie voor de Noordzee**' en '**Levend water! Biodiversiteit en Natura 2000 in het Belgische deel van de Noordzee**':  
 📧 [info@milieu.belgie.be](mailto:info@milieu.belgie.be)

---

- de website van het **Koninklijk Belgisch Instituut voor Natuurwetenschappen – OD Natuur**:  
 🌐 [www.mumm.ac.be](http://www.mumm.ac.be)

---

- de website van het **Vlaams Instituut voor de Zee** (met o.a. het Compendium voor Kust en Zee):  
 🌐 [www.vliz.be](http://www.vliz.be)

---

- de website van het **Instituut voor Landbouw- en Visserijonderzoek**:  
 🌐 [www.ilvo.vlaanderen.be](http://www.ilvo.vlaanderen.be)

---

- de website van de **Kustwacht** (zie 'kustwachtpartners' voor overheden bevoegd op zee):  
 🌐 [www.kustwacht.be](http://www.kustwacht.be)

---








# COLOFON

Deze brochure is een realisatie van de Federale Overheidsdienst (FOD) Volksgezondheid, Veiligheid van de Voedselketen en Leefmilieu.

**Datum**

Maart 2014

**Redactie**

Mieke Van de Velde, Marijn Rabaut, Charlotte Herman en Steven Vandenborre

**Met dank aan**

Sylvia Jorissen en Joëlle Smeets

**Vormgeving**

Cunéiforme bvba

**Oorspronkelijke kaarten**

Grontmij en Universiteit Gent in opdracht van de FOD Volksgezondheid, Veiligheid van de Voedselketen en Leefmilieu

**Contact**

FOD Volksgezondheid, Veiligheid van de Voedselketen en Leefmilieu  
Contact Center  
02 524 97 97  
info@milieu.belgie.be

**Verantwoordelijke uitgever**

Dr. Dirk Cuypers, voorzitter van het directiecomité,  
FOD Volksgezondheid, Veiligheid van de Voedselketen en Leefmilieu  
Victor Hortaplein 40, bus 10  
1060 Brussel

**Wettelijk depot**

D/2014/2196/11

Overname van tekst en kaarten is toegelaten mits voorafgaand akkoord van de FOD Volksgezondheid, Veiligheid van de Voedselketen en Leefmilieu.

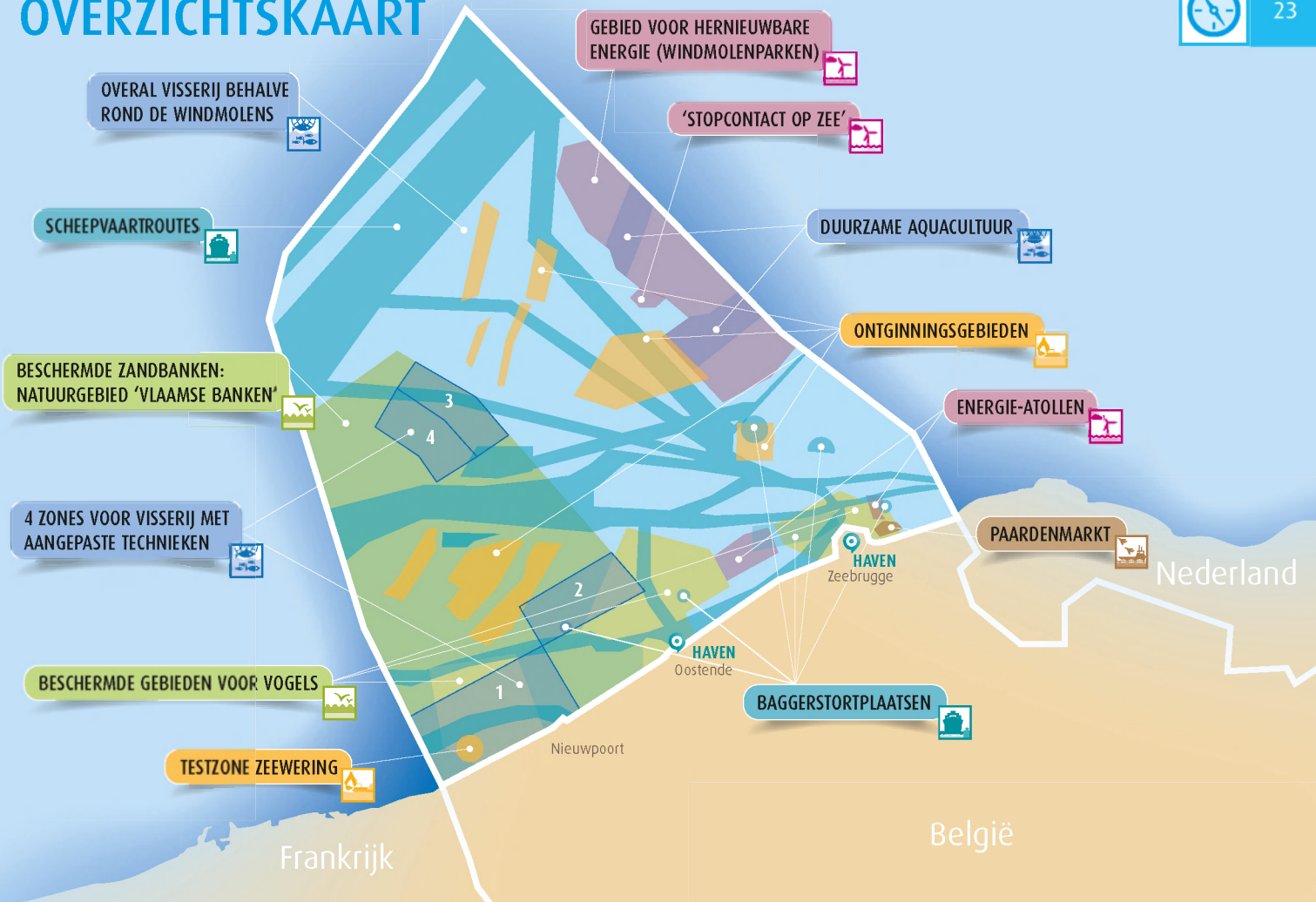
De elektronische versie van deze brochure is beschikbaar op:  
[www.milieu.belgie.be](http://www.milieu.belgie.be) > mariene milieu > mariene ruimtelijke planning

Cette brochure existe également en français.

*Gedrukt met plantaardige inkt op 100% gerecycleerd papier.*



# OVERZICHTSKAART





federale overheidsdienst  
**VOLKSGEZONDHEID,  
VEILIGHEID VAN DE VOEDSELKETEN  
EN LEEFMILIEU**