



INSTITUTO DE
INFORMACIÓN
ESTADÍSTICA Y
GEOGRÁFICA

AMACUECA DIAGNÓSTICO DEL MUNICIPIO

Junio 2014

AMACUECA

DIAGNÓSTICO DEL MUNICIPIO

Junio 2014

HISTORIA	3
Toponimia	
Contexto histórico	
GEOGRAFÍA	6
Mapa base	
Medio físico e infraestructura	
DEMOGRAFÍA Y SOCIEDAD	10
Aspectos demográficos	
Intensidad migratoria	
Pobreza multidimensional	
Marginación	
Índices sociodemográficos	
ECONOMÍA	20
Número de empresas	
Valor agregado censal bruto	
Empleo	
Agricultura y ganadería	
MEDIO AMBIENTE	28
Subíndice municipal de medio ambiente	
DESARROLLO INSTITUCIONAL	30
Desarrollo institucional	

Consulta el documento en línea
<http://www.iiég.gob.mx/>

HISTORIA

AMACUECA
DIAGNÓSTICO DEL MUNICIPIO
Junio 2014

Toponimia

Amacueca proviene de *amathl- cuepca* que significa "Vuelta hueca" y de *amec-huecapa* que combinados se traducen como "Lugar alejado de la laguna"; otros lo interpretan como "Amates" o "Lugar de amates".

Figura 1. Amacueca, Jalisco.
Localización geográfica.



FUENTE: IIEG, Instituto de Información Estadística y Geográfica del Estado de Jalisco, "Mapa General del Estado de Jalisco, 2012"

Contexto histórico

Esta región fue invadida por las huestes tarascas que se querían apoderar del territorio para explotar las playas salitrosas, motivando con ello la "Guerra del Salitre" que duró desde el año de 1490 a 1510, cuando los tarascos fueron expulsados de esta tierra por los guerreros del rey de Colima.

En 1522 fue conquistada por los españoles, ésta región en la que se encontraba comprendida Amacueca, se le dio el nombre de provincia de Ávalos.

En 1825 Amacueca pertenecía al Cantón de Sayula y contaba con ayuntamiento subordinado al pueblo de Tepec.

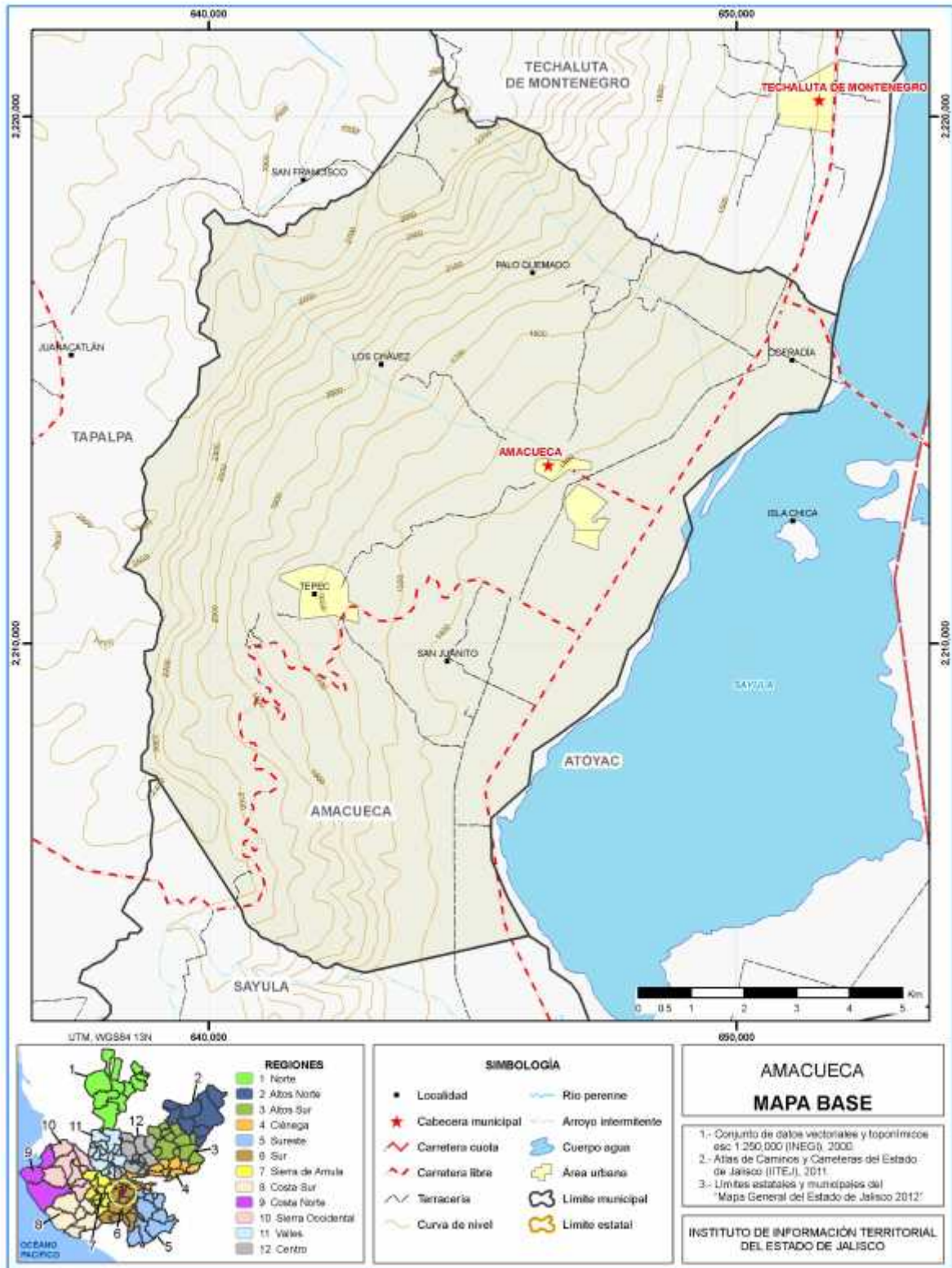
El 17 de febrero de 1835 el Congreso ordenó que el pueblo de Techaluta, que pertenecía a la municipalidad de Zacoalco se incorporara a Amacueca. El 13 de marzo de 1837 se decreto que Amacueca y sus pueblos se integraran al primer partido del Distrito de Sayula, confirmándose este decreto el 6 de octubre del mismo año.

Por decreto de septiembre de 1877, ya se menciona a Amacueca con categoría de municipio.

GEOGRAFÍA

AMACUECA
DIAGNÓSTICO DEL MUNICIPIO
Junio 2014

Figura 2. Amacueca, Jalisco.
Mapa base.



FUENTE: IIEG, Instituto de Información Estadística y Geográfica del Estado de Jalisco; 2012.

Geografía

Tabla 1. Medio físico

Amacueca, Jalisco

Medio físico	Descripción	
Superficie municipal (km ²)	132	El municipio de Amacueca tiene una superficie de 132 Km ² . Por su superficie se ubica en la posición 119 con relación al resto de los municipios del estado.
Altura (msnm)	Mínima municipal	1,340
	Máxima municipal	2,880
	Cabecera municipal	1,428
Pendientes (%)	Planas (< 5°)	28.8
	Lomerío (5° - 15°)	38.1
	Montañosas (> 15°)	33.1
Clima (%)	Semiárido semicálido	42.3
	Semicálidosemihúmedo	29.2
	Templado subhúmedo	28.5
Temperatura (°C)	Máxima promedio	29.3
	Mínima promedio	8.4
	Media anual	19.0
Precipitación (mm)	Media anual	792
	Aluvial	19.0
	Basalto	52.9
Geología (%)	Brecha volcánica básica	24.8
	Lacustre	1.2
	Lutita-Arenisca	0.9
	Toba intermedia	1.3
Tipo de suelo (%)	Andosol	11.0
	Phaeozem	82.3
	Regosol	0.1
	Solonchak	2.6
	Vertisol	2.4
	Otros	1.5
Cobertura de suelo (%)	Agricultura	47.3
	Asentamiento humano	1.5
	Bosque	12.2
	Otros tipos de vegetación	2.4
	Pastizal	4.1
	Sin vegetación aparente	0.7

FUENTE: IIEG, Instituto de Información Estadística y Geográfica del Estado de Jalisco; con base en: Geología, Edafología SII y Uso de Suelo y Vegetación SIV, esc. 1:250,000, INEGI. Clima, CONABIO. Tomo 1 Geografía y Medio Ambiente de la Enciclopedia Temática Digital de Jalisco. MDE y MDT del conjunto de datos vectoriales, esc. 1:50,000, INEGI. Mapa General del Estado de Jalisco 2012.

Tabla 1.1 Infraestructura

Amacueca, Jalisco

Infraestructura		Descripción	
Infraestructura (km)	Carreteras	35.2	El municipio se encuentra en el primer lugar de la región Sur, registrando un grado muy alto de conectividad en caminos y carreteras.
	Caminos	49.6	
Tipo de servicios	Cantidad	Comentarios	
Cementerio	1	La información presentada en esta tabla corresponde a los servicios concentrados en localidades mayores a 2,500 habitantes.	
Escuelas	6		
Palacio o ayudantía	1		
Plaza	1		
Centro Salud	2		
Templo	2		

FUENTE: IIEG, Instituto de Información Estadística y Geográfica del Estado de Jalisco Atlas de Caminos y Carreteras del Estado de Jalisco 2011 Conectividad 2011. Mapa General del Estado de Jalisco 2012. Censo de Población y Vivienda 2000 y 2010, INEGI. Siete servicios básicos, CDTR-IIEG, 2009.

DEMOGRÁFIA Y SOCIEDAD

AMACUECA
DIAGNÓSTICO DEL MUNICIPIO
Junio 2014

Aspectos demográficos

El municipio de Amacueca pertenece a la Región Sur, su población en 2010 según Censo de Población y Vivienda es de 5 mil 545 personas; 48.2 por ciento hombres y 51.8 por ciento mujeres, los habitantes del municipio representaban el 1.7 por ciento del total regional (ver tabla 2). Comparando este monto poblacional con el del año 2000, se obtiene que la población municipal aumentó un 0.9 por ciento en diez años.

Tabla 2. Población por sexo, porcentaje en el municipio							
Amacueca, Jalisco							
Clave	No.	Municipio/localidad	Población total 2000	Población 2010			
				Total	Porcentaje en el municipio	Hombres	Mujeres
004 AMACUECA			5,494	5,545	100.00	2,674	2,871
0001	1	AMACUECA	2,882	2,875	51.8	1,391	1,484
0022	2	TEPEC	1,708	1,900	34.3	910	990
0008	3	COFRADÍA DEL ROSARIO	313	315	5.7	159	156
0004	4	EL APARTADERO	86	88	1.6	48	40
0005	5	BARRANCA SAN MIGUEL	47	49	0.9	23	26

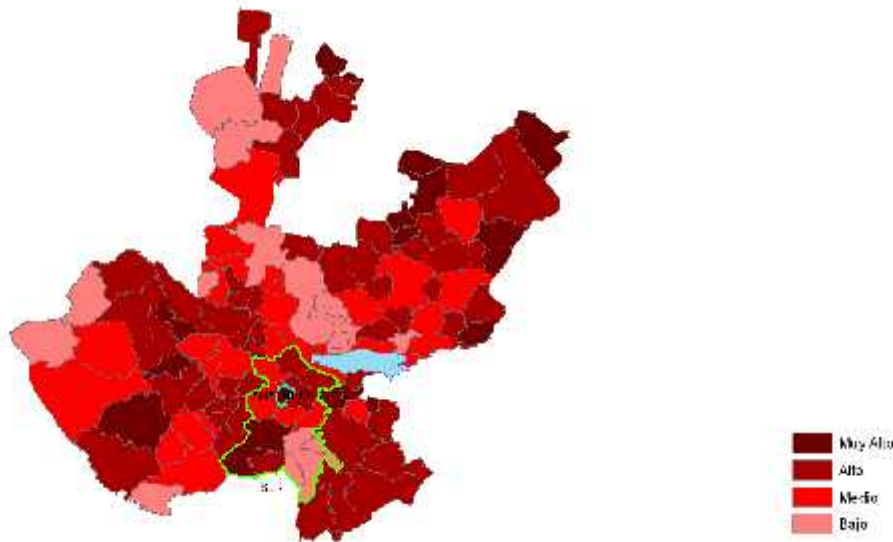
FUENTE: IIEG, Instituto de Información Estadística y Geográfica del Estado de Jalisco con base en INEGI, censos y conteos nacionales, 2000-2010.

El municipio en 2010 contaba con 27 localidades, de éstas, 4 son de dos viviendas y 12 de una. La cabecera municipal de Amacueca es la localidad más poblada con 2 mil 875 personas, y representaba el 51.8 por ciento de la población, le sigue Tepec con el 34.3, Cofradía del Rosario con el 5.7, El Apartadero con el 1.6 y Barranca de San Miguel con el 0.9 por ciento del total municipal.

Intensidad migratoria

El estado de Jalisco tiene una añeja tradición migratoria a Estados Unidos que se remonta hacia los finales del siglo XIX. Se estima que 1.4 millones de personas nacidas en Jalisco habitan en Estados Unidos y que alrededor de 2.6 millones de personas nacidas en aquel país son hijos de padres jaliscienses. De acuerdo al índice de intensidad migratoria calculado por Consejo Nacional de Población (CONAPO) con datos del censo de población de 2010 del INEGI, Jalisco tiene un grado alto de intensidad migratoria, y tiene el lugar decimotercero entre las entidades federativas del país con mayor intensidad migratoria.

Figura 3. Grado de Intensidad migratoria a Estados Unidos.
Jalisco, 2010



FUENTE: IIEG, Instituto de Información Estadística y Geográfica del Estado de Jalisco con base en estimaciones

Los indicadores de este índice señalan que en Amacueca el 17.95 por ciento de las viviendas del municipio se recibieron remesas en 2010, en un 4.32 por ciento se reportaron emigrantes del quinquenio anterior (2005-2010), en el 4.20 por ciento se registraron migrantes circulares del quinquenio anterior, así mismo el 8.63 por ciento de las viviendas contaban con migrantes de retorno del quinquenio anterior (ver tabla 3).

Tabla 3. Índice y grado de intensidad migratoria e indicadores socioeconómicos

Amacueca, 2010

Índice y grado de intensidad migratoria e indicadores socioeconómicos	Valores
Índice de intensidad migratoria	1.7023892
Grado de intensidad migratoria	Muy Alto
Total de viviendas	1668
% Viviendas que reciben remesas	17.95
% Viviendas con emigrantes en Estados Unidos del quinquenio anterior	4.32
% Viviendas con migrantes circulares del quinquenio anterior	4.20
% Viviendas con migrantes de retorno del quinquenio anterior	8.63
Lugar que ocupa en el contexto estatal	18
Lugar que ocupa en el contexto nacional	178

FUENTE: IIEG, Instituto de Información Estadística y Geográfica del Estado de Jalisco con base en estimaciones del CONAPO con base en el INEGI, muestra del diez por ciento del Censo de Población y Vivienda 2010.

Cabe señalar que en el cálculo previo del índice de intensidad migratoria, que fue en el año 2000, la unidad de observación eran los hogares y Amacueca ocupaba el lugar 40 con grado alto, donde los hogares que recibieron remesas fue el 16.09 por ciento, hogares con emigrantes en Estados Unidos del quinquenio anterior 9.69 por ciento, el 4.12 por ciento de los hogares tenían migrantes circulares del quinquenio anterior y 5.19 por ciento migrantes de retorno (ver tabla 4).

Tabla 4. Índice y grado de intensidad migratoria e indicadores socioeconómicos

Amacueca, 2000

Índice y grado de intensidad migratoria e indicadores socioeconómicos	Valores
Índice de intensidad migratoria	1.5345547
Grado de intensidad migratoria	Alto
Total de hogares	1311
% Hogares que reciben remesas	16.09
% Hogares con emigrantes en Estados Unidos del quinquenio anterior	9.69
% Hogares con migrantes circulares del quinquenio anterior	4.12
% Hogares con migrantes de retorno del quinquenio anterior	5.19
Lugar que ocupa en el contexto estatal	40

Fuente: IIEG; Instituto de Información Estadística y Geográfica, con base en datos del Consejo Nacional de Población. Colección: Índices Sociodemográficos. Diciembre de 2001.

Pobreza multidimensional

La pobreza, está asociada a condiciones de vida que vulneran la dignidad de las personas, limitan sus derechos y libertades fundamentales, impiden la satisfacción de sus necesidades básicas e imposibilitan su plena integración social. De acuerdo con esta concepción, una persona se considera en situación de pobreza multidimensional cuando sus ingresos son insuficientes para adquirir los bienes y los servicios que requiere para satisfacer sus necesidades y presenta carencia en al menos uno de los siguientes seis indicadores: rezago educativo, acceso a los servicios de salud, acceso a la seguridad social calidad y espacios de la vivienda servicios básicos en la vivienda.

La nueva metodología para medir el fenómeno de la pobreza fue desarrollada por el CONEVAL y permite profundizar en el estudio de la pobreza, ya que además de medir los ingresos, como tradicionalmente se realizaba, se analizan las carencias sociales desde una óptica de los derechos sociales.

Estos componentes permitirán dar un seguimiento puntual de las carencias sociales y al bienestar económico de la población, además de proporcionar elementos para el diagnóstico y seguimiento de la situación de la pobreza en nuestro país, desde un enfoque novedoso y consistente con las disposiciones legales aplicables y que retoma los desarrollos académicos recientes en materia de medición de la pobreza.

En términos generales de acuerdo a su ingreso y a su índice de privación social se proponen la siguiente clasificación: **Pobres multidimensionales.**- Población con ingreso inferior al valor de la línea de bienestar y que padece al menos una carencia social. **Vulnerables por carencias sociales.**- Población que presenta una o más carencias sociales, pero cuyo ingreso es superior a la línea de bienestar. **Vulnerables por ingresos.**- Población que no presenta carencias sociales y cuyo ingreso es inferior o igual a la línea de bienestar. **No pobre multidimensional y no vulnerable.**- Población cuyo ingreso es superior a la línea de bienestar y que no tiene carencia social alguna.

Tabla 5. Pobreza multidimensional		
Amacueca, 2010		
Indicadores de incidencia	Porcentaje	Personas
Pobreza multidimensional		
Población en situación de pobreza multidimensional	59.3	3,859
Población en situación de pobreza multidimensional moderada	53.8	3,501
Población en situación de pobreza multidimensional extrema	5.5	358
Población vulnerable por carencias sociales	32.4	2,106
Población vulnerable por ingresos	1.9	121
Población no pobre multidimensional y no vulnerable	6.4	416
Privación social		
Población con al menos una carencia social	91.7	5,965
Población con al menos tres carencias sociales	18.3	1,191
Indicadores de carencias sociales¹		
Rezago educativo	23.5	1,528
Acceso a los servicios de salud	34.1	2,219
Acceso a la seguridad social	82.2	5,342
Calidad y espacios de la vivienda	6.0	390
Acceso a los servicios básicos en la vivienda	5.5	361
Acceso a la alimentación	27.2	1,769
Bienestar		
Población con un ingreso inferior a la línea de bienestar mínimo	25.7	1,673
Población con un ingreso inferior a la línea de bienestar	61.2	3,979

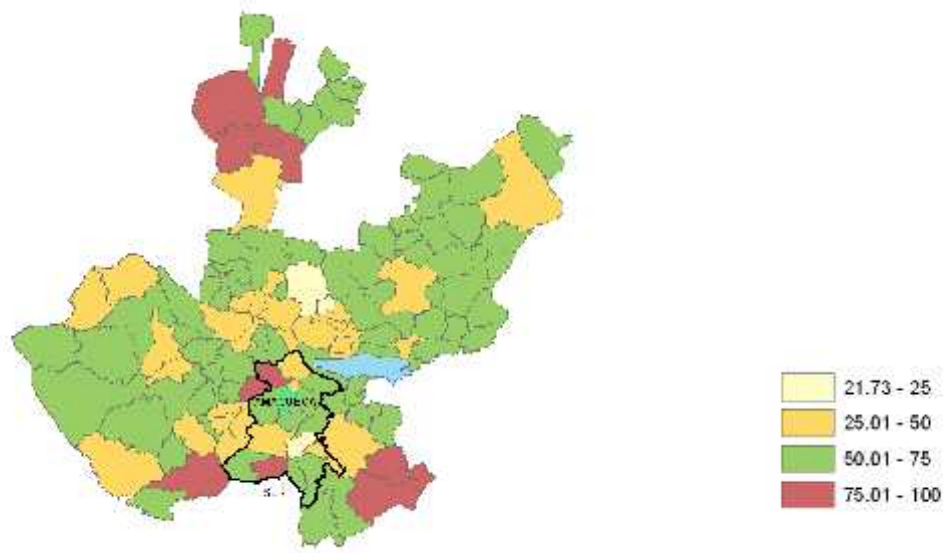
FUENTE: IIEG, Instituto de Información Estadística y Geográfica del Estado de Jalisco con base en, estimaciones del CONEVAL con base en INEGI, MCS-ENIGH 2010 y la muestra del Censo de Población y Vivienda

¹ Se reporta el porcentaje de la población con cada carencia social.

En la tabla 5 se muestra el porcentaje y número de personas en situación de pobreza, vulnerable por carencias sociales, vulnerable por ingresos y; no pobre y no vulnerable en Amacueca el 59.3 por ciento de la población se encuentra en situación de pobreza, es decir 3 mil 859 personas comparten esta situación en el municipio, así mismo el 32.4 por ciento (2,103 personas) de la población es vulnerable por carencias sociales; el 1.9 por ciento es vulnerable por ingresos y 6.4 por ciento es no pobre y no vulnerable.

Es importante agregar que solo el 5.5 por ciento de Amacueca presentó pobreza extrema, es decir 358 personas, y un 53.8 por ciento en pobreza moderada (3,501 personas). De los indicadores de carencias sociales, destaca que el acceso a la seguridad social es la más alta con un 82.2 por ciento, que en términos relativos se trata de 5 mil 342 habitantes. La carencia que menos porcentaje presentó fue la de accesos a los servicios básicos de la vivienda, con el 5.5 por ciento.

Figura 4. Porcentaje de población con pobreza multidimensional por municipio.
Jalisco, 2010



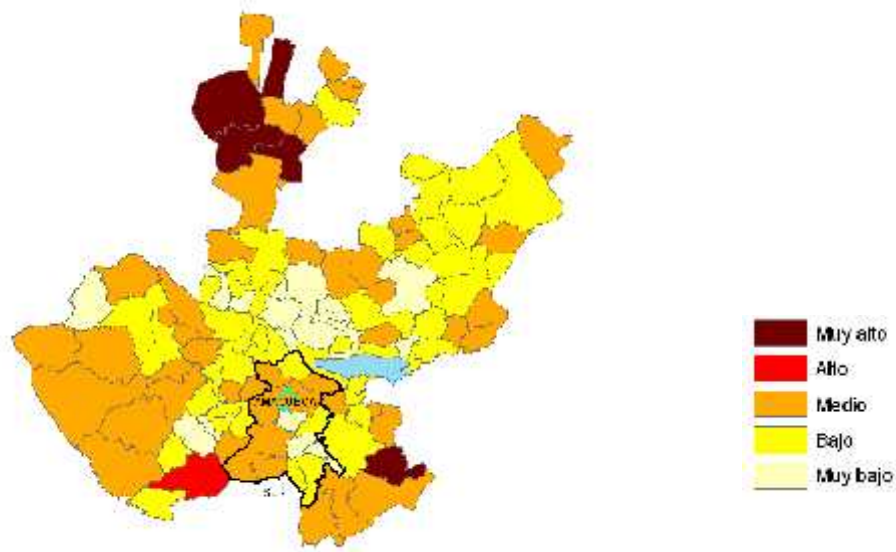
FUENTE: IIEG, Instituto de Información Estadística y Geográfica del Estado de Jalisco con base en estimaciones del CONEVAL.

Marginación

La construcción del índice para las entidades federativas, regiones y municipios considera cuatro dimensiones estructurales de la marginación: falta de acceso a la educación (población analfabeta de 15 años o más y población sin primaria completa de 15 años o más), residencia en viviendas inadecuadas (sin disponibilidad de agua entubada, sin drenaje ni servicio sanitario exclusivo, con piso de tierra, sin disponibilidad de energía eléctrica y con algún nivel de hacinamiento), percepción de ingresos monetarios insuficientes (ingresos hasta 2 salarios mínimos) y residir en localidades pequeñas con menos de 5 mil habitantes.

En la tabla 6 se presentan los indicadores que componen el índice de marginación para el 2010. En donde se ve que el municipio de Amacueca cuenta con un grado de marginación medio, y que la mayoría de sus carencias están por debajo del promedio regional; destaca que el 50.3 por ciento de la población no gana ni dos salarios mínimos y que la población de 15 años o más sin primaria completa asciende al 27.1 por ciento.

Figura 5. Índice de marginación por municipio.
Jalisco, 2010



FUENTE: IIEG, Instituto de Información Estadística y Geográfica del Estado de Jalisco con base en estimaciones del CONAPO.

A nivel localidad, se tiene que las principales localidades del municipio tienen grado de marginación bajo, a excepción de El Apartadero y Barranca San Miguel que tiene grado medio y alto, respectivamente. En particular se ve que Barranca San Miguel tiene los más altos porcentajes de población analfabeta (17.6%) y sin primaria completa (36.4%) (Ver tabla 6).

Tabla 6. Grado de marginación e indicadores sociodemográficos

Amacueca, 2010							
Municipio / Localidad		Grado	% Población de 15 años o más analfabeta	% Población de 15 años o más sin primaria completa	% Población en localidades con menos de 5000 habitantes	% Población ocupada con ingreso de hasta 2 salarios mínimos	% Viviendas particulares habitadas que no disponen de refrigerador
Clave	Nombre						
	Jalisco	Bajo	4.4	18.0	17.5	27.2	6.8
	Sur		6.4	23.2	31.1	47.5	12.4
004	Amacueca	Medio	6.4	27.1	100.0	50.3	15.6
0001	Amacueca	Bajo	4.2	25.9			10.4
0022	Tepec	Bajo	5.6	25.7			21.5
0008	Cofradía del Rosario	Bajo	4.5	28.3			10.1
0004	El Apartadero	Medio	4.5	26.6			19.0
0005	Barranca San Miguel	Alto	17.6	36.4			16.7

* Para el cálculo de los índices estatales, municipales y regional, estos indicadores corresponden a los porcentajes de ocupantes en viviendas.

FUENTE: IIEG, Instituto de Información Estadística y Geográfica del Estado de Jalisco, con base en CONAPO, Índices de marginación por entidad federativa, municipal y a nivel localidad, 2010

Respecto a las carencias en la vivienda, en el indicador de viviendas sin agua entubada destaca Barranca San Miguel (8.3%). Por otra parte con el problema de piso de tierra El Apartadero (23.8%) y en lo que se refiere a equipamiento en la vivienda, en el indicador de viviendas sin refrigerador esta localidad tiene el más alto con el 19.0 por ciento. Es importante mencionar que estas dos localidades que se mencionan en cuanto al servicio de energía eléctrica y excusados en la vivienda está cubierto en su totalidad (ver tabla 7).

Tabla 7. Grado de marginación e indicadores sociodemográficos

Amacueca, 2010							
Municipio / Localidad		Grado	% Viviendas particulares habitadas sin excusado*	% Viviendas particulares habitadas sin energía eléctrica*	% Viviendas particulares habitadas sin disponibilidad de agua entubada*	Promedio de ocupantes por cuarto en viviendas particulares habitadas	% Viviendas particulares habitadas con piso de tierra
Clave	Nombre						
	Jalisco	Bajo	1.5	0.8	3.9	4.0	3.2
	Sur		2.9	1.6	9.7	4.0	6.3
004	Amacueca	Medio	0.7	0.9	0.6	3.9	5.5
0001	Amacueca	Bajo	1.1	0.8	0.7	1.1	4.1
0022	Tepec	Bajo	1.3	0.6	0.9	1.1	4.5
0008	Cofradía del Rosario	Bajo	1.3	2.5	1.3	1.1	7.6
0004	El Apartadero	Medio	0.0	0.0	0.0	1.6	23.8
0005	Barranca San Miguel	Alto	0.0	0.0	8.3	1.3	16.7

* Para el cálculo de los índices estatales, municipales y regional, estos indicadores corresponden a los porcentajes de ocupantes en viviendas.

FUENTE: IIEG, Instituto de Información Estadística y Geográfica del Estado de Jalisco, con base en CONAPO, Índices de marginación por entidad federativa, municipal y a nivel localidad, 2010

Índices sociodemográficos

A manera de recapitulación, el municipio de Amacueca en 2010 ocupaba a nivel estatal el lugar 53 en el índice de marginación con un grado medio, en pobreza multidimensional se localiza en el lugar 59, con el 53.9 por ciento de su población en pobreza moderada y 5.5 por ciento en pobreza extrema; y en cuanto al índice de intensidad migratoria el municipio tiene un grado muy alto y ocupa el lugar 18 entre todos los municipios del estado (ver tabla 8).

Tabla 8. Población total, grado de Marginación e Intensidad Migratoria y situación de pobreza

Jalisco, 2010									
Clave	Municipio	Población	Marginación		Pobreza Multidimensional			Intensidad Migratoria	
			Grado	Lugar	Moderada	Extrema	Lugar	Grado	Lugar
14	Jalisco	7,350,682	Bajo	27	32.0	4.9	23	Alto	13
004	Amacueca	5,545	Medio	53	53.9	5.5	59	Muy alto	18
010	Atemajac de Brizuela	6,655	Medio	30	69.0	16.0	4	Medio	98
014	Atoyac	8,276	Medio	36	53.9	9.2	46	Alto	40
023	Zapotlán el Grande	100,534	Muy bajo	121	20.3	1.5	125	Bajo	116
079	Gómez Farías	14,011	Bajo	61	50.5	9.5	55	Medio	96
082	Sayula	34,829	Muy bajo	111	44.8	5.2	89	Medio	84
086	Tapalpa	18,096	Medio	34	53.4	11.7	36	Medio	104
089	Techaluta de Montenegro	3,511	Medio	50	42.5	5.2	96	Alto	35
092	Teocuitatlán de Corona	10,837	Medio	28	58.3	8.7	25	Alto	61
099	Tolimán	9,591	Medio	9	45.1	9.6	72	Muy alto	11
103	Tonila	7,256	Bajo	66	52.5	6.9	58	Bajo	112
108	Tuxpan	34,182	Bajo	90	42.7	10.5	78	Bajo	114
113	San Gabriel	15,310	Medio	29	40.9	6.2	99	Muy alto	12
119	Zacoalco de Torres	27,901	Bajo	74	41.9	7.1	91	Alto	69
121	Zapotiltic	29,192	Muy bajo	105	42.8	3.9	100	Bajo	105
122	Zapotitlán de Vadillo	6,685	Medio	12	57.0	20.0	9	Alto	42

FUENTE: IIEG, Instituto de Información Estadística y Geográfica del Estado de Jalisco con base en estimaciones del CONEVAL y CONAPO.

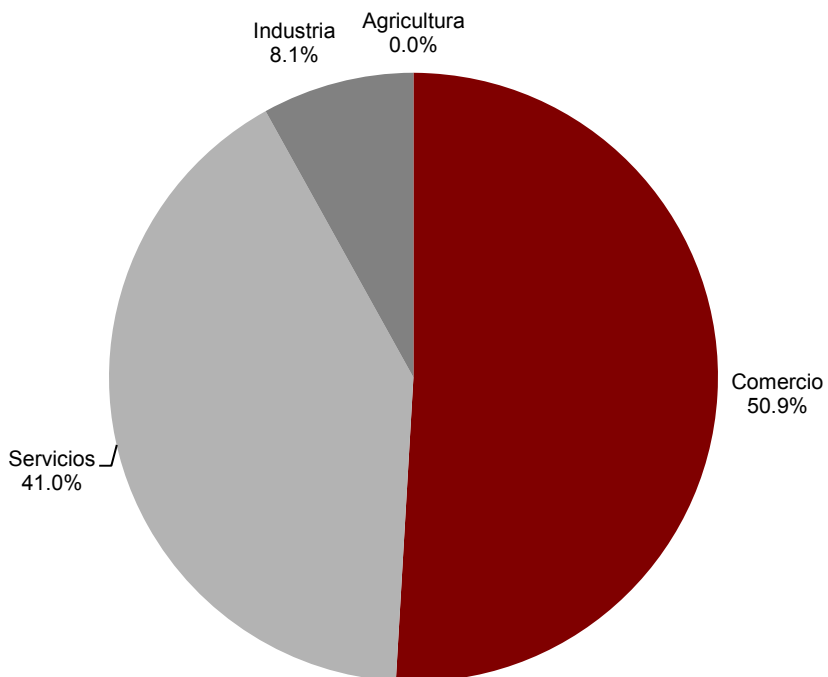
ECONOMÍA

AMACUECA
DIAGNÓSTICO DEL MUNICIPIO
Junio 2014

Número de empresas

Conforme a la información del directorio estadístico nacional de unidades económicas (DENU) de INEGI, el municipio de Amacueca, cuenta con 161 unidades económicas a Octubre de 2013 y su distribución por sectores revela un predominio de unidades económicas dedicadas al comercio, siendo estas el 50.9% del total de las empresas en el municipio.

Figura 6. Distribución de las unidades económicas Amacueca. Octubre 2013



FUENTE: IIEG, Instituto de Información Estadística y Geográfica del Estado de Jalisco; con información de INEGI, DENU.

Por otro lado, el sistema de información empresarial mexicano (SIEM), que se encarga de llevar un registro de las empresas para la identificación de oportunidades comerciales y de negocios, reportó a junio de 2014, 15 empresas en el municipio de Amacueca, manifestándose un predominio de unidades económicas dedicadas al comercio, ya que se registraron 15 empresas en el comercio. Cabe señalar que este registro sólo contempla las empresas adheridas al SIEM, por lo que sólo representan una parte del total de las unidades económicas del municipio. Normalmente en este registro se encuentran las empresas que buscan oportunidades comerciales y de negocios.

Valor agregado censal bruto

El valor agregado censal bruto se define como: “el valor de la producción que se añade durante el proceso de trabajo por la actividad creadora y de transformación del personal ocupado, el capital y la organización (factores de la producción), ejercida sobre los materiales que se consumen en la realización de la actividad económica.” En resumen, esta variable se refiere al valor de la producción que añade la actividad económica en su proceso productivo.

Los censos económicos 2009, registraron que en el municipio de Amacueca, los tres subsectores más importantes en la generación de valor agregado censal bruto fueron el Comercio al por menor de abarrotes, alimentos, bebidas, hielo y tabaco; la Industria alimentaria; y el Suministro de agua y suministro de gas por ductos al consumidor final, que generaron en conjunto el 64.2% del total del valor agregado censal bruto registrado en 2009 en el municipio.

El subsector de Comercio al por menor de abarrotes, alimentos, bebidas, hielo y tabaco, que concentró el 36.2% del valor agregado censal bruto en 2009, registró 2 millones 119 mil pesos en 2009.

Tabla9. Subsectores con mayor valor agregado censal bruto (VACB).

Amacueca, 2004 y 2009. (Miles de pesos).

Subsector	2004	2009	% Part2009	Var % 2004-2009
Comercio al por menor de abarrotes, alimentos, bebidas, hielo y tabaco	1,273	2,119	36.2%	66.5%
Industria alimentaria	875	945	16.2%	8.0%
Suministro de agua y suministro de gas por ductos al consumidor final	539	689	11.8%	27.8%
Servicios de preparación de alimentos y bebidas	174	399	6.8%	129.3%
Servicios de reparación y mantenimiento	66	226	3.9%	242.4%
Comercio al por menor de artículos para el cuidado de la salud	148	170	2.9%	14.9%
Comercio al por menor de productos textiles, bisutería, accesorios de vestir y calzado	218	158	2.7%	-27.5%
Servicios de entretenimiento en instalaciones recreativas y otros servicios recreativos	40	144	2.5%	260.0%
Servicios personales	24	119	2.0%	395.8%
Servicios médicos de consulta externa y servicios relacionados	149	116	2.0%	-22.1%
Comercio al por menor de vehículos de motor, refacciones, combustibles y lubricantes	138	107	1.8%	-22.5%
Otros	723	657	11.2%	-9.1%
Total	4,367	5,849	100.0%	33.9%

FUENTE: IIEG, Instituto de Información Estadística y Geográfica del Estado de Jalisco; en base a datos proporcionados por el INEGI.

Empleo

Trabajadores asegurados en el IMSS *Por grupo económico*

En el último trienio, el municipio de Amacueca ha visto un ligero crecimiento en el número de trabajadores asegurados registrados ante el IMSS, lo que se traduce en un incremento de sus actividades económicas. Para abril de 2014, el IMSS reportó un total de 82 trabajadores, lo que representa 16 trabajadores menos que en diciembre de 2011.

En función de los registros del IMSS el grupo económico que más empleos genera dentro del municipio de Amacueca es *la Agricultura* que en abril de 2014 registró un total de 50 trabajadores concentrando el 60.98%. Esta actividad registró una disminución de 28 trabajadores de diciembre de 2011 a abril de 2014.

El segundo grupo económico con más trabajadores asegurados es *la Construcción de edificaciones y obras de ingeniería civil*, que para abril de 2014 registró 16, que representan el 19.51% del total de trabajadores asegurados a dicha fecha. De 2011 a 2014 este grupo tuvo un crecimiento de 13 trabajadores.

Tabla 10. Trabajadores asegurados						
Amacueca, Jalisco. 2011–2014/04						
Grupos económicos	Dic 2011	Dic 2012	Dic 2013	Abr 2014	% Part abr-14	Var. Abs. Dic 2011 Abr 2014
Agricultura.	78	52	76	50	60.98%	-28
Construcción de edificaciones y obras de ingeniería civil.	3	7	11	16	19.51%	13
Elaboración de alimentos.	5	5	4	4	4.88%	-1
Preparación y servicio de alimentos y bebidas.	3	3	3	3	3.66%	0
Servicios de alojamiento temporal.	3	3	3	3	3.66%	0
Ganadería.	2	2	2	2	2.44%	0
Compraventa de alimentos, bebidas y productos del tabaco.	1	1	2	2	2.44%	1
Compraventa de artículos para el hogar.	1	1	1	1	1.22%	0
Servicios de alquiler, excepto de inmuebles.	1	1	1	1	1.22%	0
Compraventa de prendas de vestir y artículos de uso personal.	1	0	0	0	0.00%	-1
Total	98	75	103	82	100.00%	-16

FUENTE: IIEG, Instituto de Información Estadística y Geográfica del Estado de Jalisco; en base a datos proporcionados por el IMS

Trabajadores asegurados en el IMSS Región Sur

Dentro de la región Sur, Amacueca se presenta como el treceavo municipio en cuanto a número de trabajadores asegurados concentrando el 0.19% del total a abril de 2014, quedando por debajo de Tonila que aporta el 0.63% y de Teocuitatlán de Corona con el 0.50%

De diciembre de 2011 a abril de 2014 el municipio de Amacueca registró una disminución real en el número de trabajadores asegurados, pasando de 98 en 2011 a 82 en 2014.

Tabla 11. Trabajadores asegurados									
Región Sur de Jalisco. 2011-2014/04									
Sur	Dic 2011	Dic 2012	Dic 2013	Abr 2014	% Part. Abr 2014	Var. Abs. Dic 2011- Abr2014	Var % Dic 2011- Abr2014	IDM-E ¹	IDM ²
Ciudad Guzmán	18,707	21,466	23,001	24,018	56.29%	5,311	28.39%	16	11
Zapotiltic	3,341	4,552	4,927	5,418	12.70%	2,077	62.17%	9	9
Sayula	4,301	4,608	5,759	4,628	10.85%	327	7.60%	47	36
Tuxpan	2,944	2,552	2,473	2,475	5.80%	-469	-15.93%	49	53
San Gabriel	1,398	1,262	1,950	2,387	5.59%	989	70.74%	41	68
Tapalpa	799	1,044	1,211	839	1.97%	40	5.01%	64	81
Zacoalco de Torres	505	519	725	819	1.92%	314	62.18%	71	39
Gómez Farias	646	665	740	797	1.87%	151	23.37%	53	43
Tolimán	318	321	351	350	0.82%	32	10.06%	99	77
Atoyac	261	280	295	298	0.70%	37	14.18%	73	46
Tonila	280	271	231	268	0.63%	-12	-4.29%	77	61
Teocuitatlán de Corona	199	185	222	212	0.50%	13	6.53%	95	110
Amacueca	98	75	103	82	0.19%	-16	-16.33%	63	38
Zapotitlán de Vadillo	43	45	49	45	0.11%	2	4.65%	111	93
Techaluta de Montenegro	124	112	20	19	0.04%	-105	-84.68%	85	90
Atemajac de Brizuela	9	10	21	15	0.04%	6	66.67%	106	71
Total	33,973	37,967	42,078	42,670	100.00%	8,697	25.60%		

FUENTE: IIEG, Instituto de Información Estadística y Geográfica del Estado de Jalisco; en base a datos proporcionados por el IMSS

El índice de desarrollo municipal conjunta una serie de variables económicas, institucionales, sociales y de medio ambiente, para proporcionar un indicador que permite identificar la posición que ocupa el municipio en el plano estatal, es decir, comparar la situación del municipio con relación a los demás municipios de la misma región y con los municipios del resto del estado.

Amacueca se ubica en la posición número 38 en el índice de desarrollo municipal (IDM) del total de los 125 municipios del estado. Dentro de la región Sur, Zapotiltic es el municipio con el índice más alto al ubicarse en la posición número 9 del total de municipios de Jalisco. En contraparte, Teocuitatlán de Corona es el 110.

Por su parte, el índice de desarrollo municipal del aspecto económico (IDM-E), engloba las variables de producción, producción agropecuaria, trabajadores asegurados, y población

¹IDM-E: Índice de desarrollo municipal del aspecto económico, lugar que ocupa con respecto de los 125 municipios de Jalisco.

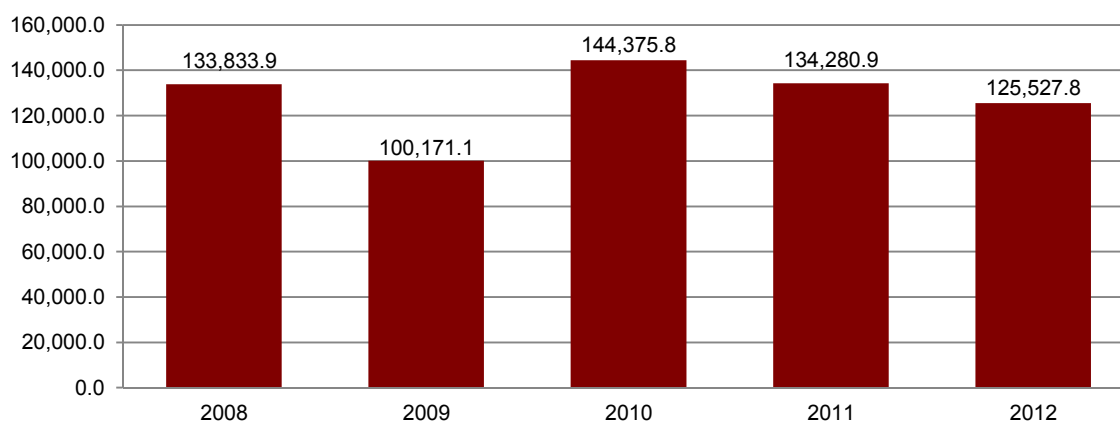
²IDM: Índice de desarrollo municipal, lugar que ocupa con respecto de los 125 municipios de Jalisco.

ocupada, para dar un elemento que permita monitorear la situación de desarrollo económico que tiene el municipio y así poder compararlo con el resto de los municipios del estado. Este indicador que se pondera en función del tamaño de la población, es menos favorable para el municipio de Amacueca al ubicarlo en la posición 38, y ser el octavo municipio en cuanto a su posición en el nivel estatal de los municipios que pertenecen a la región Sur.

Agricultura y ganadería en Amacueca

El valor de la producción agrícola en Amacueca ha presentado fluctuaciones durante el periodo 2008–2012, habiendo registrado su nivel más alto en 2010. El valor de la producción agrícola de Amacueca de 2010, representó apenas el 0.6% teniendo ese mismo año al igual que en 2008 la máxima participación del total estatal.

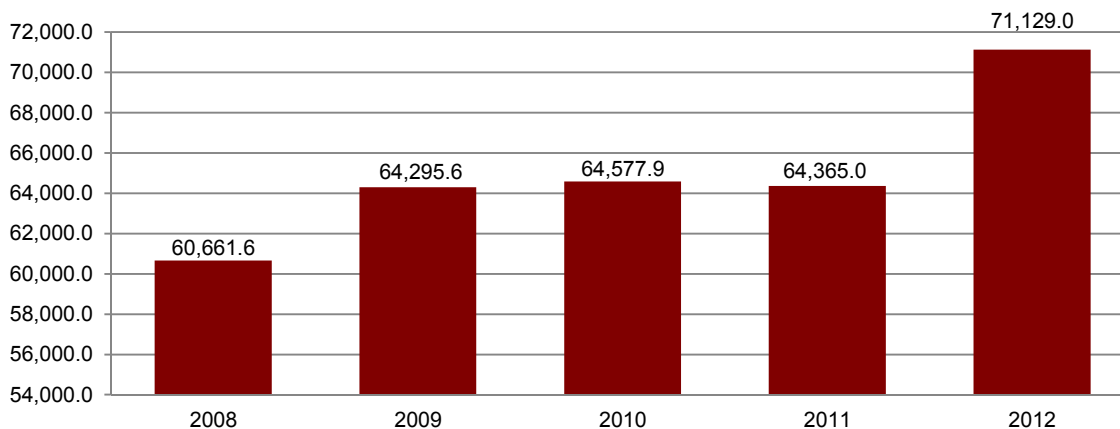
Figura 7. Valor de la producción agrícola Amacueca 2008 - 2012 (Miles de pesos)



FUENTE: IIEG, Instituto de Información Estadística y Geográfica del Estado de Jalisco; información de SIAP / SAGARPA - OEIDRUS.

La producción ganadera en Amacueca ha presentado fluctuaciones durante el periodo 2008-2012, siendo el ejercicio de 2012 el año en el que se ha registrado el mayor crecimiento en el valor de la producción ganadera en el municipio. En 2010 la producción ganadera de Amacueca representó el 0.1% del total de la producción ganadera estatal, y de igual manera en 2012 representó el 0.1%, siendo este el porcentaje de participación más alto que ha tenido el municipio en la producción estatal.

Figura 8. Valor de la producción ganadera Amacueca 2008 - 2012 (Miles de pesos)



FUENTE: IIEG, Instituto de Información Estadística y Geográfica del Estado de Jalisco; información de SIAP / SAGARPA - OEIDRUS.

MEDIO AMBIENTE

AMACUECA
DIAGNÓSTICO DEL MUNICIPIO
Junio 2014

Subíndice municipal de medio ambiente

Tabla 12. Municipios de la región Surde acuerdo al índice municipal de medio ambiente.

Amacueca, Jalisco			
Nombre	Índice Municipal Medio Ambiente	Posición estatal	Categoría
Tolimán	69.97	2	Muy Alto
Atoyac	67.25	7	Muy Alto
Atemajac de Brizuela	66.33	11	Muy Alto
Zapotitlán de Vadillo	65.18	15	Muy Alto
Gómez Farías	64.13	21	Muy Alto
Tapalpa	63.07	27	Alto
San Gabriel	60.28	43	Alto
Zacoalco de Torres	59.90	46	Medio
Tonila	59.69	48	Medio
Techaluta de Montenegro	59.27	50	Medio
Zapotlán el Grande	59.21	51	Medio
Sayula	59.16	52	Medio
Amacueca	57.26	71	Medio
Teocuitatlán de Corona	57.18	73	Medio
Zapotiltic	57.14	74	Medio
Tuxpan	55.20	90	Medio

FUENTE: IIEG, Instituto de Información Estadística y Geográfica del Estado de Jalisco con información de SEMADES, 2000, 2010; SEMARNAT, 2000; CONAGUA, 2010; CONABIO, 2010; INEGI, 1982, 2005, 2007; CONAFOR, 2007; CEA, 2007; CCA, 2010.

Considerando el subíndice de medio ambiente, que contempla aspectos como generación de residuos sólidos, deforestación, explotación de acuíferos, cobertura forestal, áreas naturales protegidas, entre otros, Amacueca se ubica en el lugar 71 a nivel estatal, lo cual indica un desarrollo *Medio* del medio ambiente en comparación al resto de los municipios de la entidad, y la decimotercera posición en la región Sur.

En el Subíndice Municipal de Medio Ambiente, 2012, destaca que Amacueca se ubica en un acuífero no sobreexplotado, sobre el cual se registra un total de 1,391 viviendas particulares habitadas, de las cuales 98.78% tienen disponibilidad de agua dentro de la casa o el terreno y 98.42% cuentan con drenaje conectado a la red pública, fosa séptica u otros.

El Municipio tiene una cobertura de 12.2% de bosques, 32.4% de selvas y 47.3% destinada a la agricultura. En los últimos 25 años el municipio ha recuperado 0.39 km² de superficie con vegetación natural y presenta 35.77% de la superficie con riesgo de erosión. En el ordenamiento ecológico territorial, el 77.52% de su territorio está bajo políticas ambientales de conservación.

En términos de residuos sólidos urbanos, el municipio participa con el 0.07% del total estatal, equivalente a 5.351 toneladas generadas por día.

DESARROLLO INSTITUCIONAL

AMACUECA
DIAGNÓSTICO DEL MUNICIPIO
Junio 2014

Desarrollo institucional

El Índice de Desarrollo Municipal (IDM) mide el progreso de un municipio en cuatro dimensiones del desarrollo: social, económica, ambiental e institucional, con la finalidad de presentar una evaluación integral de la situación de cada uno de éstos. El IDM parte de tres premisas vinculadas con el concepto de desarrollo humano, según el cual, el principal objetivo es beneficiar a las personas; las actividades de los gobiernos afectan el nivel de desarrollo de sus comunidades y que el desarrollo sostenible posibilita el bienestar de los individuos a largo plazo (ver detalles en <http://www.iiég.gob.mx/general.php?id=8&idg=472>).

En los tres apartados anteriores ya se ha hecho referencia al desarrollo social, económico y del medio ambiente; finalmente en esta sección se aborda el componente institucional (Índice de Desarrollo Municipal Institucional; IDM-I), que mide el desempeño de las instituciones gubernamentales de un municipio a través de cinco rubros que contemplan el esfuerzo tributario, la transparencia, la participación electoral, el número de empleados municipales per cápita y la seguridad.

En la construcción del IDM se decidió incluir cinco variables para medir el desarrollo institucional de los municipios de Jalisco, tal y como se muestra en las dos tablas siguientes, por medio del porcentaje de participación ciudadana en elecciones; la evaluación del cumplimiento de la publicación de información fundamental y de la obligación de la atención a las solicitudes de información; la tasa de empleados municipales por cada mil habitantes; el porcentaje de ingresos propios por municipio y el número de delitos del fuero común por cada mil habitantes.

Tabla 13. Desarrollo institucional de los municipios en el contexto estatal con base en cinco indicadores

Amacueca, Región Sur 2011 (Parte I)

Clave	Municipio	Porcentaje de participación ciudadana en elecciones		Evaluación del cumplimiento de la publicación de información fundamental		Empleados municipales por cada 1000 habitantes	
		Valor municipal	Lugar estatal	Valor municipal	Lugar estatal	Valor municipal	Lugar estatal
004	Amacueca	59.23	58	59.65	11	19.66	107
010	Atemajac de Brizuela**e	69.76	5	1.52	113	5.56	11
014	Atoyac ^e	60.29	50	11.36	60	16.67	99
023	Zapotlán el Grande	52.36	107	46.21	16	10.16	63
079	Gómez Farías ^e	63.31	28	11.36	56	12.78	85
082	Sayula ^e	58.88	62	11.36	52	8.33	47
086	Tapalpa ^{ce}	72.66	3	3.03	107	8.01	44
089	Techaluta de Montenegro ^{*/be}	66.39	16	1.52	117	24.21	115
092	Teocuitatlán de Corona ^{*/be}	59.24	57	1.52	123	14.95	91
099	Tolimán ^{be}	61.21	44	11.36	79	6.26	18
103	Tonila ^e	66.12	18	11.36	64	19.71	108
108	Tuxpan	58.51	66	38.28	22	6.76	25
113	San Gabriel ^{be}	66.06	20	11.36	74	10.12	62
119	Zacoalco de Torres	60.26	51	42.86	19	9.25	56
121	Zapotiltic	54.43	93	55.33	12	4.38	7
122	Zapotitlán de Vadillo ^e	65.54	21	11.36	75	12.72	84

Fuente: Índice de Desarrollo Municipal, IDM-I con base en IFE, ITEI, INEGI, Procuraduría de Justicia del Estado de Jalisco e INAFED (ver detalles y notas en IDM 2012 <http://www.iieg.gob.mx/general.php?id=8&idq=472>).

En el caso de Amacueca, en 2009 registró una participación electoral del 59.23%, que lo coloca en el lugar 58 de los 125 municipios. Lo que significa que tiene una participación electoral ligeramente alta en comparación con otras municipalidades del estado.

Por otra parte, en 2011 con una calificación de 59.65% en materia de cumplimiento en las obligaciones de transparencia, el municipio se colocó en el lugar 11. Lo que muestra el grado de compromiso de una administración en publicar y mantener actualizada la información, en particular, la correspondiente a los rubros financieros y regulatorios; así como la mejora en su accesibilidad y un adecuado manejo y protección de la información confidencial. Esto en el marco del cumplimiento del derecho de acceso a la información pública.

En lo que respecta a los empleados que laboran en las administraciones públicas, es importante destacar que en 2009, Amacueca tenía una tasa de 19.66 empleados municipales por cada mil habitantes, por lo que ocupa el sitio 107 a nivel estatal en este rubro. Esto en el sentido de que entre menor sea el valor de este indicador mejor, porque implica una lógica de

austeridad donde con menos empleados municipales se logra prestar los servicios municipales a la población.

Asimismo, en el ámbito de las finanzas municipales, para 2009 el 55.6% de los ingresos de Amacueca se consideran propios; esto significa que fueron generados mediante sus propias estrategias de recaudación, lo que posiciona al municipio en el lugar 10 en el ordenamiento de este indicador respecto a los demás municipios del estado. Mientras que en la cuestión de seguridad, en 2011 el municipio registró una tasa de 5.95 delitos por cada mil habitantes, que se traduce en el lugar 51 en el contexto estatal, siendo el lugar uno, el municipio más seguro en función de esta tasa.

Considerando los cinco indicadores, Amacueca obtiene un desarrollo institucional muy alto, con un IDM-I de 56.99, que lo coloca en el sitio 18 del ordenamiento estatal. Donde el primer lugar lo tiene Zapotlanejo y el último Santa María del Oro.

Tabla 14. Desarrollo institucional de los municipios en el contexto estatal con base en cinco indicadores								
Amacueca, Región Sur 2011 (Parte II)								
Clave	Municipio	Porcentaje de ingresos propios		Delitos del fuero común por cada 1000 habitantes ^{ff}		IDM-Institucional		
		Valor municipal	Lugar estatal	Valor municipal	Lugar estatal	Índice	Grado	Lugar estatal
004	Amacueca	55.60	10	5.95	51	56.99	Muy Alto	18
010	Atemajac de Brizuela ^{*e}	42.90	44	3.28	14	47.42	Alto	61
014	Atoyac ^e	52.32	15	5.94	50	47.72	Alto	55
023	Zapotlán el Grande	51.38	18	13.33	118	60.35	Muy Alto	11
079	Gómez Farías ^e	46.11	29	7.16	66	48.78	Alto	47
082	Sayula ^e	44.52	35	9.33	94	50.64	Alto	37
086	Tapalpa ^{ce}	21.47	108	5.46	39	42.18	Medio	91
089	Techaluta de Montenegro ^{*/be}	29.03	90	8.20	85	38.30	Bajo	104
092	Teocuitatlán de Corona ^{*/be}	6.64	122	5.48	40	31.87	Muy Bajo	122
099	Tolimán ^{be}	26.15	98	2.60	9	41.79	Bajo	93
103	Tonila ^e	50.53	22	5.38	35	46.75	Alto	64
108	Tuxpan	34.36	75	7.41	74	52.17	Alto	28
113	San Gabriel ^{be}	26.42	96	5.38	34	43.15	Medio	85
119	Zacoalco de Torres	39.11	54	12.15	115	57.06	Muy Alto	17
121	Zapotiltic	51.29	19	9.62	98	62.39	Muy Alto	9
122	Zapotitlán de Vadillo ^e	35.11	72	2.24	7	42.59	Medio	88

Fuente: Índice de Desarrollo Municipal, IDM-I con base en IFE, ITEI, INEGI, Procuraduría de Justicia del Estado de Jalisco e INAFED (ver detalles y notas en IDM 2012 <http://www.iieg.gob.mx/general.php?id=8&idq=472>).