



TRAIT D'UNION

COMMUNE DE SAMÉON



*Braderie de Saméon
2014 : un record !*

Actualités	2 - 5	Associations	18 - 22
Infos Municipaux	6 - 8	Mot du Parc.....	23
Etat Civil	9 - 10	Ecogeste.....	24
Calendrier des Fêtes / Sorties	11 - 14	La Petite Histoire	25 - 26
Destin de Jean Courtin	15 - 16	Le Jardin de Joël	27
Fête des Voisins : Balory	17	Sudoku.....	28

Actualités

Travaux

Le 5 septembre 2014, les routes des rues de Balory et de la Quièze se sont vues dotées d'un nouveau revêtement de cailloux et bitume.



Le Forum des associations



Un grand merci aux associations présentes au forum ce 6 septembre (Médiathèque, Jumelage Sherrington, Joie de vivre, Parents d'élève, Amicale laïque, Basket Club du Pévèle, Football Entente Saméon Rumegies, AFN, Ecole de musique).

Moules-Frites

Le jour de la Braderie, le comité des fêtes organisait son traditionnel repas « moules-frites ». Une centaine de repas ont été servis dans une ambiance conviviale. Comme le veut la coutume, le comité des fêtes a mis à disposition les jeux gonflables pour le plaisir des enfants du village !

Les bénéfices de ce repas seront utilisés pour colis de Noël des seniors de Saméon.



Inauguration EHPAD- 29 septembre 2013

De nombreux officiels, élus, Saméoniens et parents de résidents ont assisté à l'inauguration de la Résidence Le Pévèle.

Après la cérémonie du ruban menée par Monsieur le Maire, une visite guidée de ce nouvel établissement spécialisé dans le domaine des déficiences visuelles et de la maladie d'Alzheimer a été proposée. Des animations musicales étaient prévues pour les résidents. Des associations spécialisées ont présenté leurs activités au sein de l'établissement. Discours et collation ont achevé cette inauguration.





TAP

A Saméon, apprendre autrement !

Voici les mardis après-midi à Saméon !





TAP

A Saméon, apprendre autrement !

Une équipe pluridisciplinaire au service de vos enfants le mardi après-midi !

Du CP au CM2



Jérémy
Activité Sport



Dimitri
Musique



Hélène
Activité Sport



Julie
Théâtre

Et pour la maternelle...



Elodie
Musique



Anita
Activités manuelles



Charlotte
Jeux et création



Sylviane et Marie-Josée
Sieste et activités ludiques



tapsameon@gmail.com

Informations municipales

Venez donner votre sang à Saméon
le **vendredi 31 octobre 2014 de 15 h à 19 heures**
à bord du car de prélèvements stationné
Place de la Mairie.

Nous vous attendons nombreux.

Si c'est pour la première fois ou si vous donnez régulièrement,
on vous remercie d'avance pour votre geste.

"LA VIE, ON L'A DANS LE SANG !"



Initiation au compostage

Vous souhaitez faire du compost dans votre jardin et cherchez des conseils ?
Vous faites déjà du compost et souhaitez partager votre expérience ?
Vous avez déjà essayé de faire du compost mais sans résultat ?
Cette rencontre est faite pour vous !



La Communauté de communes Pévèle Carembault vous propose de participer gratuitement à une séance d'initiation au compostage qui permettra d'échanger vos expériences avec un maître-composteur !

A la suite de l'initiation, la Communauté de communes Pévèle Carembault vous contactera afin de venir retirer, gratuitement, un composteur. Nous vous proposons, au choix, 3 ateliers pour nous retrouver et de partager nos expériences:

- Jeudi 23 Octobre,
- Mardi 18 Novembre,
- ou Mardi 2 Décembre,

à 18h45 (durée de l'initiation : 1h environ) dans les locaux de la Communauté de communes Pévèle Carembault au 85 rue de Roubaix à TEMPLEUVE.

Un coupon-réponse est à votre disposition dans votre mairie ou dans l'une des antennes de la Communauté de communes Pévèle Carembault. Merci de le déposer au moins une semaine avant le rendez-vous.

Pour toute question relative à ces initiations, contactez le 03 20 79 20 80

Sécurité

Nous vous rappelons que pour des raisons de sécurité vis-à-vis des enfants, il est interdit de stationner ou de s'arrêter sur les bandes jaunes aux abords des écoles.

Il en est de même devant les commerces. Le parking en face de la Mairie est assez proche et grand pour que vous y mettiez votre véhicule en toute sécurité. **Nous comptons sur votre civilité.**

Tontes des pelouses

Nous vous rappelons que la tonte des pelouses est interdite les dimanches et jour fériés avec une tolérance le dimanche matin de 10h à 12h.

Informations municipales

Déchets ménagers	Déchets Verts
<p>Tri sélectif, Ordures Ménagères Collectés tous les lundis Les collectes se dérouleront les <u>jours fériés</u> Sauf le 1^{er} Mai, le 25 Décembre et le 1^{er} Janvier, dates pour lesquelles il y a un rattrapage.</p>	<p>Le ramassage des déchets verts se déroule d'avril à fin Novembre 2014.</p> <p>En cas de problème de ramassage, appeler de 03 20 71 55 00.</p>



Merci de sortir vos poubelles au plus tôt le dimanche soir afin d'éviter d'attirer les animaux, mais aussi et surtout pour garder notre village agréable et « poubelle-free » pour le weekend !

Nouveau à Saméon



L'agence Events a ouvert ses portes à Saméon cet été et vous propose de vous accompagner dans l'organisation de vos événements. Particuliers, professionnels et collectivités pourront faire appel à nos services pour l'organisation totale ou partielle d'événements. Mariage, Enterrement de vie de célibataire, anniversaires, soirées CE ou encore inauguration d'exposition, je serai votre alliée pour réaliser tous vos rêves !

Contactez-moi :
Par téléphone au 07.85.47.60.51
Par mail events.elody@gmail.com
Ou au 60 contours du richon à Saméon



Agence.events.elody

BIENTÔT 16 ANS !

PENSEZ AU RECENSEMENT

Qui ? → Tous les Français, filles et garçons âgés de 16 ans.

Pourquoi ? → Pour vous enregistrer et permettre votre convocation à la journée défense et citoyenneté. **L'attestation de recensement est obligatoire pour l'inscription à tout examen ou concours soumis au contrôle de l'autorité publique.**

Comment ? → **Deux possibilités s'offrent à vous :**

→ **PAR INTERNET**

- 1 - Créez votre compte sur www.mon.service-public.fr. Vérifiez ensuite que le e-recensement est possible dans votre commune.
- 2 - Munissez-vous des documents numérisés suivants : **pièce d'identité** et **livret de famille**.
- 3 - Allez dans la rubrique «**catalogue des services**», cliquez sur «**les démarches**», puis, dans la zone «**recherche**» tapez «**recensement citoyen en ligne**».
- 4 - Vous n'avez plus qu'à suivre les instructions.

→ **À LA MAIRIE DE VOTRE DOMICILE**

Munissez-vous des documents suivants : **pièce d'identité** et **livret de famille**.

www.defense.gouv.fr/jdc

**RENSEIGNEMENTS
ET CONTACTS**

RÉGION NORD-EST

→ **CSN Strasbourg** › Départements 67 / 68 › **03 90 23 37 52**

→ **CSN Lille** › Départements 59 / 62 › **03 59 00 43 00**



**OBJECTIF
CITOYEN**
LE PARCOURS DE CITOYENNETÉ

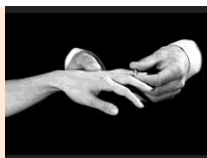


Etat Civil de Saméon



Naissances

- Maily Carin, née le 22 Juillet 2014 à Valenciennes
- Gabin Wacheux Glédic, né le 30 Juillet 2014 à Villeneuve d'Ascq
 - Léandre Thellier, né le 05 Août 2014 à Seclin
- Jeanne Daelman, née le 15 Août 2014 à Villeneuve d'Ascq
 - Pablo Delbroucq, né le 18 Août 2014 à Seclin
 - Eva Correa, née le 01 Septembre 2014 à Lille



Mariages



Hélène Emaillé et
Cyril Darbour
célébré le 26 juillet
2014



Gwendoline Braem et
Tony De Vito
célébré le 23 août
2014



Tiphaine Meresse et
Julien Baron
célébré le 06 septembre
2014



Décès

Alfréda, Maria, Julia Declercq, le 03 août 2014 à Saméon

Augustin, Eugène Beugnet, le 29 juillet 2014 à Valenciennes

François, Raymond, Jean Pépin, le 11 août 2014 à Saméon

Marie-Louise, Léonie Wauquier, le 21 août 2014 à Saméon

Christian, Jean-Marie, Pierre Demarque, le 20 août 2014 à Valenciennes

Cécile, Adrienne Vinchon, le 22 août 2014 à Saméon

Yvette, Georgette, Henriette Kuleux, le 21 août 2014 à Valenciennes

Marie-Madeleine, Antoine Cloart, le 02 septembre 2014 à Saméon



<p>Samedi 18 octobre 2014 Salle Albert Bouillet</p>	<p>Repas paroissial</p>
<p>Dimanche 9 Novembre 2014 Salle Albert Bouillet</p>	<p>Repas des AFN</p>
<p>Mardi 11 Novembre 2014 Salle Albert Bouillet</p>	<p>Commémoration du centenaire de la 1^{ère} Guerre Mondiale</p>
<p>15 et 16 Novembre 2014 Salle Albert Bouillet</p>	<p>Lire en Fête</p>
<p>Samedi 22 Novembre 2014 Salle Albert Bouillet</p>	<p>Repas de la Sainte Cécile de l'Ecole Communale de Musique</p>
<p>Vendredi 5 Décembre 2014 Ecoles de Saméon</p>	<p>Saint Nicolas</p>
<p>6 et 7 Décembre 2014 Salle Albert Bouillet</p>	<p>Marché de Noël</p>
<p>Jeudi 25 Décembre 2015 Foyer Rural</p>	<p>Repas de Noël Organisé par l'association Familles Rurales</p>



WWW.LE-PACBO.FR
03.20.71.79.10



SEPTEMBRE / DECEMBRE 2014

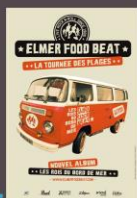
MUSIQUE DANSE THÉÂTRE EXPO ÉVÉNEMENT CINÉMA JEUNE PUBLIC



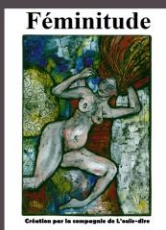
CONCERT ROCK
AYMERIC SYLVERT & BLOOD SUGAR
Samedi 13 SEPT
20H30

CONCERT WORLD MUSIC
HK & LES DESERTEURS
Vendredi 19 SEPT
20H30

CONCERT ROCK
ELMER FOOD BEAT
Samedi 27 SEPT
20H30



THÉÂTRE COMIQUE
FÉMINITUDE
Vendredi 10 OCT
20H30



HUMOUR
NORMAN
Samedi 18 OCT
20H00



CONCERT JAZZ
HOMMAGE A DUKE ELLINGTON
COULEUR SWING
BIG BAND
Samedi 25 OCT
20H30



CONCERT ROCK
FESTIVAL MUSIKADONF
Samedi 1 NOV
20H30



CONCERT
ORCHESTRE D'HARMONIE
BEUVRY LA FORET
Vendredi 7 NOV
20H30

CONCERT ELECTRO
YOUNG PARTY 2
Samedi 8 NOV
20H30

ÉVÉNEMENT
SEMAINE DE LA SOLIDARITÉ
INTERNATIONALE
DU 14 AU 30 NOV

CONCERT DE CHOEUR
AUBADE
Samedi 22 NOV
20H30



HUMOUR
VAGUE DU RIRE
TREMPLIN
Vendredi 21 NOV
20H30

HUMOUR
VAGUE DU RIRE
JIBÉ
Vendredi 28 NOV
20H30



HUMOUR
VAGUE DU RIRE
MAX BIRD
Samedi 29 NOV
20H30



HUMOUR
GÉRALD DAHAN
Dimanche 30 NOV
16H00



CONCERT
ORCHESTRE D'HARMONIE
ORCHIES
Samedi 6 DEC
20H30

Billetterie et infos : www.le-pacbo.fr
et dans les réseaux partenaires et distributeurs :

TICKETNET : Auchan, Cora, Cultura, E.Leclerc, Le Furet du Nord, Le Temple du Disque, Virgin Megastore et sur www.ticketnet.fr ou au 0.892.390.100 (0,34€ TTC/min)

FRANCEBILLET : FNAC, Carrefour, Géant, Magasins U, Intermarché, www.fnac.com - www.carrefour.fr et sur www.francebillet.com ou au 0.892.68.36.32 (0,34€ TTC/min)

DIGITICK : www.digitick.com

LE PACBO

RUE DES 3 BONNIERS MARINS

ORCHIES



**18 & 19
OCTOBRE 2014**

10h00 à 18h00

Complexe Sportif

PHALEMPIN

SALON DE
L'ÉCO
CONSTRUCTION
ET DE L'ÉCO
RÉNOVATION
EN PÉVÈLE CAREMBAULT

Entrée Libre

Renseignements au **03 20 59 30 76** / ecoconstruction@pevelecarembault.fr

Organisé par la
Communauté de communes
Pévèle Carembault
et la ville de Phalempin



PHALEMPIN
ACTIVE PAR NATURE

Avec le
soutien
financier de





Samedi 13
Décembre
2014 à 20H00

ORCHIES Pubéco Pévèle
Aréna

Location: FNAC, TICKETNET, CORA, TEMPLE DU
DISQUE, VIRGIN MEGASTORE, FURET DU NORD,
AUCHAN, INTERMARCHÉ, MAGASINS U, CARREFOUR,
E.LECLERC, GEANT ET AU PACBO

Infos : 03.20.71.79.10 ou www.le-pacbo.fr

Tarifs : 12 €
à 87 €



1914 : LE DESTIN DE JEAN, BAPTISTE COURTIN SOLDAT VENDEEN DU 84^e RIT



Prologue

Août 1914, suite à l'assassinat de l'archiduc d'Autriche, par le jeu des alliances l'Europe s'enflamme.

Le 1^{er} août 1914, la mobilisation générale est décrétée en France, le 3, la guerre est déclarée par l'Allemagne. **Le 4 août**, reniant ses accords internationaux, violant la neutralité, l'armée allemande envahi la Belgique. La petite armée belge, dans un élan patriotique essaie de résister à ce rouleau compresseur, mais en vain. **Le 16 août**, Liège tombe ; Français et Anglais essuient des revers, respectivement à Charleroi et Mons. **Le 24 août**, l'avancée de 14000 Allemands se dirigeant vers Tournai est annoncée.

Une nouvelle incorporation à 38 ans

En cet été 1914, Jean Courtin, marié, père de deux enfants, vit paisiblement dans sa contrée de Saint Hilaire Les Loges en Vendée, il est âgé de 38 ans. S'activant au travail de la terre, il est loin de penser que son destin allait bientôt basculer.

Le 10 août, mobilisé dans les réserves d'armée, il est incorporé au 84^e régiment d'infanterie territoriale (RIT) à Fontenay le Comte (Vendée). Cette caserne lui est familière car il y a effectué trois ans de service militaire voilà 18 ans. Il y retrouve l'uniforme coloré et désuet en ces débuts de temps modernes : le pantalon rouge et la capote gris de fer bleuté.

En route pour Tournai

Le 11 août, Jean affecté, à la première compagnie du premier bataillon, gagne Nantes, par chemin de fer où la 88^e division se regroupe. **Le 18 août**, toujours par le rail, Jean quitte Nantes pour débarquer près d'Orly le **19**. **Le 22 août**, son unité embarque à Wissous (91), vers minuit ; il arrivera à Péronne en Mélançois (59) le **23**. Une brèche apparaît dans le dispositif militaire français ; il faut la colmater. Les troupes de premier ordre déjà déployées, l'Etat-major n'hésite pas à engager les territoriaux. **Le 23 août**, à peine débarqués à la gare de Péronne (59) nos fantassins gagnent Bouvines (59) qu'ils quitteront vers 22h30, afin de rejoindre Tournai via Cysoing et Bachy et toujours à pied.

Combats à Tournai

Le 24 août vers 4H15, Tournai, occupé par la cavalerie allemande, est atteint. Le 1^{er} Bataillon progresse par le faubourg St Martin et se répand dans la ville. La cavalerie allemande se retire pour se regrouper derrière l'Escaut. **A 4H45** la 1^e compagnie occupe les points stratégiques, situés de part et d'autre de la chaussée de Bruxelles. **A 5H45** la compagnie regagne la Grand Place pour y être placée en réserve. Les 3^e et 4^e Cie occupent alors les ponts. **A 8H15** la 1^e Cie renforcée par la 2^e regagne ses positions initiales en direction de Bruxelles. Les Dragons engagés au Nord-Est doivent se replier, attaqués par des cavaliers ennemis en nombre supérieur. **A 8H45** les 1^e et 2^e Cie reculent et se repositionnent en avant des ponts mais harcelée par l'artillerie, la 2^e Cie doit se retirer sur la rive amie. **De 9H30 à 10H00** la 4^e Cie renforce le barrage ; une charge à la baïonnette fait reculer les Allemands vers la gare et les quartiers voisins. L'ennemi, dans cette manœuvre, profite d'attaquer la 1^e Cie restée sur l'autre rive. Quelques éléments de la 1^e Cie arrivent à retraverser l'Escaut et à rejoindre la sortie de Tournai, dont Jean Courtin. **12H15** une mitrailleuse allemande placée judicieusement, perpendiculairement à la chaussée de Douai, coupe l'élan des restes du bataillon qui tente de se regrouper. Du côté de Marquain (N-O) des combats ont lieu. Le Capitaine Giguet ordonne de marcher vers Froidmont, contourner la mitrailleuse et l'infanterie ennemie, qui, dans le faubourg, prend position le long de la chaussée et reprendre la route d'Orchies au lieu-dit Le Pic au Vent. Le but de cette opération est d'éviter l'encerclement et se replier, en bon ordre, vers Orchies via Mouchin.

(La 1^e bataille de Tournai s'achève, certainement pour des raisons stratégiques, les allemands se retireront. Les Français réoccuperont la ville courant septembre.)

Le funeste parcours de Jean Courtin

Informée de la manœuvre par deux avions d'observations, l'artillerie allemande prend la totalité de la route en enfilade et rend l'opération périlleuse. La panique gagne quelques éléments disparates de plusieurs régiments dont le 21^e RIT. Livrés à eux-mêmes certains groupes décident, tout en obéissant aux ordres, de rejoindre Orchies par une voie parallèle : Jean Courtin en est. D'autres périront sous la mitraille avant d'avoir atteint Mouchin. Au lieu-dit « Le Pic au Vent » près de la ferme du moulin, Jean Courtin et ses camarades traversent la chaussée de Douai et coupent vers St Maur. Le chemin sera long et pénible pour ces quadragénaires que l'on fait marcher et batailler sans aucun entraînement. Bientôt, ils traversent Taintignies où un accrochage ou des chutes d'obus ont lieu : plusieurs morts y sont dénombrés, Jean y est-il blessé ?

Néanmoins, il reprend la route vers Guignies, Lesdain et Rongy ; suivant l'état de fatigue et peut-être les blessures le cheminement se voit certainement long et ponctué de pauses plus ou moins longues. Il passe la frontière à Rumegies et se dirige, d'un bon pied ou aidé par des camarades vers Saméon où il décède rue de l'Eglise* entre 18 et 21H.

Le triste destin de Jean, Baptiste s'achève dans un village dont il n'avait très certainement jamais entendu parler : Saméon.

Les causes directes de sa mort sont inconnues; plusieurs hypothèses sont possibles : décès suite à un malaise, lié à l'état de fatigue ? Décès des suites d'une blessure ? A-t-il été surpris par une patrouille de cavaliers allemands ? (En ces heures, l'infanterie allemande est sur une ligne St Amand Orchies)

Sa dépouille sera trouvée par Victor Jeu Garde Champêtre et François Bleusez cantonnier à une heure qui nous est inconnue. L'ont-ils trouvé aussitôt après sa mort ou le lendemain? Le registre des décès stipule 18H30 le 24 août, cette heure est-elle exacte ou une approximation ?

*La rue de l'église à l'époque n'est pas un tronçon bien défini par deux extrémités, elle se voit « en étoile » ; elle regroupe la rue du presbytère, la rue de la mairie, un tronçon de la rue Jean Rache et la rue de l'église actuelle.

Epilogue

Ces tristes événements, certainement connus des anciens, aujourd'hui disparus, sont tombées dans l'oubli jusqu'à ce jour de 2009 où les descendants de Jean, Baptiste Courtin se sont mis à la recherche de sa sépulture. Les registres religieux ainsi qu'un plan général du cimetière de Saméon émis par le Ministère de la Guerre, en 1919, attestent qu'il y a été inhumé. Aucun document ou registre ne le dément ou font part d'une quelconque exhumation. Aucun registre communal mis à part le registre des décès ne mentionne son nom ; mais n'oublions pas que les autorités allemandes, dès 1914, s'opposaient à toute mise à jour des registres officiels français et cela jusque 1918. Sa fiche, militaire, de décès porte une première mention : « disparu à Tournai » barrée avec une surcharge « Saméon ».

A ce jour, personne ne sait où il repose.

En ce centième anniversaire, il est de notre devoir de faire apposer une plaque, sur le mur d'enceinte du monument aux morts, tourné vers la rue de l'église afin de réhabiliter la mémoire de Jean COURTIN.

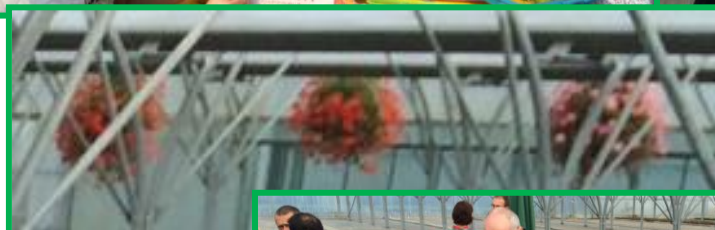
Cette synthèse a pu être réalisée grâce à :

- Mr et Mme RENAULT descendants de Jean Courtin (auteurs d'un exposé sur leur ancêtre)
- Mme DESSAINT Yvette recherches généalogiques
- Le journal de marche du 84eRIT.

MOREL Henri (janvier 2014) *Faire connaître pour ne pas oublier.*

Fêtes des voisins : Rue de Balory

Ce dimanche 21 septembre, s'est déroulé la 4^{ème} Fête des voisins dans les serres Acquette rue de Balory, les riverains de la rue répondirent présents pour partager le verre de l'Amitié, ensuite un barbecue fait en commun a permis de prolonger ce formidable après-midi. Merci aux participants et à l'année prochaine.



Les Associations

Les Familles Rurales

Merci pour ce beau et bon weekend !

Vous avez été nombreux à vous inscrire à notre brocante annuelle. 1km160 de braderie : **un record !** 136 exposants dont 73 % de Saméoniens.

Le soleil a été au rendez-vous ; quel bonheur de voir les gens se parler et flâner dans les rues. Certains ont peut-être été déçus de leurs gains mais sachez que les échanges que vous avez eu sont bien plus enrichissants.

Merci aux riverains qui ont accepté de libérer l'emplacement, cela n'arrive qu'une fois dans l'année et pour une matinée. Dans les 73% de participants, 46% étaient riverains des rues occupées par la braderie.

Certains nous demandent si nous ne pouvons faire la braderie dans d'autres quartiers : Sachez que nous y avons déjà pensé mais pour des questions de sanitaires (nous utilisons la salle des fêtes), il faudrait louer des cabines mobiles qui sont onéreuses et pas toujours agréables

Merci aux nouveaux arrivants qui faisaient la braderie pour la première fois et ont pu rencontrer des habitants d'autres quartiers.

Pendant la braderie les enfants ont fréquenté les jeux gonflables.

Puis une centaine de personnes ont participé au repas moules frites organisé par le comité des fêtes pour le colis de fin d'année de nos aînés.

Notre prochaine activité sera la remise de friandises aux enfants qui viendront décorer le sapin le vendredi soir avant la fête de Noël.

Et n'oublions pas le repas le jour de Noël pour les personnes qui seront seules ou isolées ce jour.



La Joie de Vivre

Assemblée Générale Ordinaire

Nous avons le plaisir de vous informer que l'assemblée générale ordinaire de notre association aura lieu le **vendredi 14 Novembre 2014 à 19h30** dans la salle au-dessus de la bibliothèque.

Ordre du jour :

- Situation morale de l'association par le président assisté des membres du bureau
- Approbation du bilan financier par l'assemblée présenté par le trésorier
- Election du nouveau conseil d'administration

A l'issue de cette assemblée générale ordinaire, les membres du nouveau conseil d'administration se réuniront pour choisir au scrutin secret leur nouveau bureau.

Il est important que les éventuels candidats se fassent connaître officiellement par email. Une candidature de votre part permettra de garantir la réalisation du centre aéré « édition 2015 » et des suivants, dans la continuité et le respect de nos valeurs.

Venez donc très nombreux.

Un pot d'amitié suivra la réunion.

Pour toutes informations complémentaires, merci de nous adresser un email à joiedevivresameon@gmail.com.

A très bientôt



L'Amicale de l'école de Saméon fait sa rentrée.

Le dimanche 7 septembre : Sortie vélo.

Au programme : le soleil, 45 joyeux et courageux cyclistes, de la bonne humeur pour parcourir 24 km aller-retour le long de la Scarpe. (Hasnon - Vred). Pique-nique à la base de loisir de Rieulay. Retour à Saméon fatigué, mal aux fesses mais heureux.



Date à retenir :

-Vendredi 5 décembre : Chants des Enfants et Marché de Noël

ASSOCIATION pour la Bibliothèque Municipale
40 rue de l'Eglise, Saméon
(Tél : 03 20 79 23 36)

Depuis plusieurs années, un partenariat s'est construit le mardi entre les écoles maternelle et primaire et la médiathèque avec comme objectif l'ouverture à la lecture des enfants du plus jeune âge à l'entrée en 6è.

Les moyens pour atteindre cet objectif étaient l'accueil des classes, le conseil mais aussi l'animation par des lectures et surtout un partenariat enseignants-bibliothécaires sur les thèmes travaillés en classe et sur le thème annuel de « bibliothèque en fête ».

En raison des rythmes scolaires organisés le mardi après-midi, cette activité a pu être déplacée au vendredi afin de sauvegarder le bénéfice de ce partenariat au profit des enfants scolarisés à Saméon.

CHANGEMENT DANS LES PERMANENCES :

Mercredi 10 h 30 12 h

Vendredi 16 h 18 h

Samedi 14 h 30 17 h

DATES à RETENIR :

ASSEMBLEE GENERALE : vendredi 3 octobre à 19 h00 en médiathèque : **nous comptons sur vous !**

BIBLIOTHEQUE EN FETE : samedi 15 et dimanche 16 Novembre Salle Bouillet et médiathèque (tract suivra)



Téléthon

Le samedi 6 décembre aura lieu dans la cour de l'école primaire et à la médiathèque plusieurs animations pour le Téléthon.

Pêche aux canards, heures du conte, et autres surprises seront au rendez-vous !

Nous comptons sur vous !!!!

Nous cherchons des bénévoles pour tenir un stand ou faire des gâteaux, merci de nous contacter par mail à l'adresse suivante : events.elody@gmail.com ou nous laisser un petit mot à la médiathèque de Saméon.

Les amis de Sherington

Jumelage franco-britannique Saméon-Sherington



Participation "Des Amis De Sherington" à la Braderie de Saméon 2014

Les membres de l'association de jumelage « Les Amis De Sherington » ont eu grand plaisir à se retrouver lors de cet évènement qui fut bercé par une agréable douceur automnale.

Dans le but de financer leurs actions, notamment l'accueil des familles Anglaises à Saméon, les membres ont offert une fois de plus une prestation de qualité, à savoir gustative et ludique.

En effet, ces derniers ont préparé des pâtisseries et des viennoiseries qu'ils ont mises en vente pour des sommes modiques, le tout accompagné d'un bon chocolat chaud ou d'un café ! Une fois de plus l'association remercie l'une de leur membre pour avoir mis à disposition des plus jeunes ses deux poneys pour seulement 2€ le baptême. Un succès qui ne se dément pas.

Les membres sont ici tous remerciés pour leur contribution.



Enfin, nous profitons de cette tribune pour vous informer que les accords de jumelage entre Saméon et Sherington (GB) fêteront leurs 20 ans en mai 2015.

Le Bureau

Pour tout renseignement, contactez :

- Isabelle Marien, Présidente au 0682376519 ou isabelle.marien@laposte.net
- Pascal Curvers, Trésorier au 0320791369
- Patrick Cheri, secrétaire au 0609626355





Mot du parc

Jury des Fins Gourmets 2014 : Saules d'or et d'argent en Scarpe-Escaut

Le jury des Fins Gourmets, organisé par le Parc naturel régional Scarpe-Escaut et le Parc naturel des Plaines de l'Escaut (Belgique), vient de se réunir à Orchies pour goûter aux « produits du terroir et savoir-faire ». Des restaurateurs, des représentants des écoles hôtelières et des consommateurs ont remis leurs « palmes » aux créateurs de 20 recettes et produits présentés, salés ou sucrés.



Cette année, c'est le Lycée hôtelier Notre Dame de la Providence d'Orchies qui recevait les Fins Gourmets. Dans la toute nouvelle salle de restaurant, les 30 participants au jury ont attribué des notes aux produits et aux recettes présentés. Selon les notes obtenues, les lauréats se sont vus remettre un saule d'or, un saule d'argent ou un saule de bronze par Erick Charton, président du Parc naturel régional Scarpe-Escaut.

Côté Scarpe-Escaut, le Suprême de poulet façon pickles et pomme fondante de la « Table de Fred » (Rombies et Marchipont) et l'Escalope de foie gras poêlée aux poires du « Sabot du Roy » (Beuvry-la-Forêt) ont reçu un Saule d'or. Tous les autres produits ont reçu un Saule d'argent.

- Rillettes de canard du Palais du Foie Gras – LANDAS : Saule d'argent
- Foie gras entier de canard cuit du Palais du Foie Gras – LANDAS : Saule d'argent
- Beurre de la Ferme de Saint-Ghislain – HERGNIES : Saule d'argent
- Escalope de foie gras poêlée aux poires du Sabot du Roy – BEUVRY-LA-FORET : Saule d'or
- Suprême de poulet façon pickles, pomme fondante de La Table de Fred – ROMBIES-ET-MARCHIPONT : Saule d'or
- Filet mignon du Haut Pays comme une lucullus, caramel d'oignon et royale de foie gras de L'Auberge du Kursaal – ST-AMAND-LES-EAUX : Saule d'argent
- La Stéph Blonde et la Stéph Triple de la Brasserie du Stéph – ROSULT : Saule d'argent
- Fromage blanc entier et Yaourt à boire au citron vert/cactus de l'EARL du Manoir – THUN-ST-AMAND : Saule d'argent
- Crème glacée de la Ferme de Saint-Ghislain – HERGNIES : Saule d'argent



Consultez l'ensemble des résultats sur www.pnr-scarpe-escaut.fr

Sortie « coup de cœur » :



25 octobre - Vieux Condé

Le Jard, l'étang d'Amaury, ou encore l'Escaut et ses anciens méandres, n'auront plus de secrets pour vous !

Nicolas Selva, paysagiste passionné, vous livrera des clés pour découvrir les mille et une histoires de ces lieux racontés par le paysage et par ses habitants. Sur inscription.

Maison du Parc naturel régional Scarpe-Escaut

Tél : 03 27 19 19 70 - contact@pnr-scarpe-escaut.fr



Eco-geste

Adopter l'éco-conduite

Certains comportements au volant font consommer en moyenne 20 % de carburant en plus. En adoptant l'éco-conduite, vous pourrez réduire votre consommation de carburant et faire des économies.

Voici quelques astuces :

1. Moteur froid : attention fragile !

Un moteur ne fonctionne bien que quand il est chaud. À froid, mal lubrifié, il s'use davantage. C'est encore plus vrai si on « pousse » le moteur. Il est inutile de faire tourner le moteur au ralenti pour le faire chauffer. Commencez plutôt à rouler tout de suite à vitesse modérée et en accélérant doucement pendant les cinq premiers kilomètres. Sinon, la surconsommation en ville peut atteindre 45 % sur le premier kilomètre, 25 % sur le second. La pollution aussi augmente sensiblement car les pots catalytiques ne fonctionnent pas de manière optimale à froid.

2. Trop vite, on surconsomme

En passant de 130 à 120 km/h sur l'autoroute, avec une voiture moyenne, on met 18 minutes de plus pour faire Lyon - Paris, mais on économise entre 3,5 et 4,5 l de carburant selon la motorisation et le type de véhicule.

3. Calme et efficacité, pour bien rouler

Une conduite souple et fluide, sans agressivité et sans à-coup évite des surconsommations importantes, surtout en ville. Anticiper et rouler calmement, c'est moins de stress, moins de pollution, des économies de carburant et plus de sécurité. Choisir le régime adapté à la vitesse à laquelle on roule est un facteur important d'économies : ne pas pousser le régime moteur peut faire économiser jusqu'à 20 % de carburant. Enfin, arrêter le moteur en stationnement ou en file d'attente à la station-service, c'est une bonne habitude à prendre, dès qu'on s'arrête plus de 10 secondes !

4. Enlever les coffres et galeries dès votre arrivée

Les coffres de toit, les galeries, les porte-vélos et porte-skis provoquent une surconsommation de 10 à 20 %. Il faut les retirer dès qu'ils ne sont plus utiles. On préférera d'ailleurs les remorques et les porte-vélos situés à l'arrière.

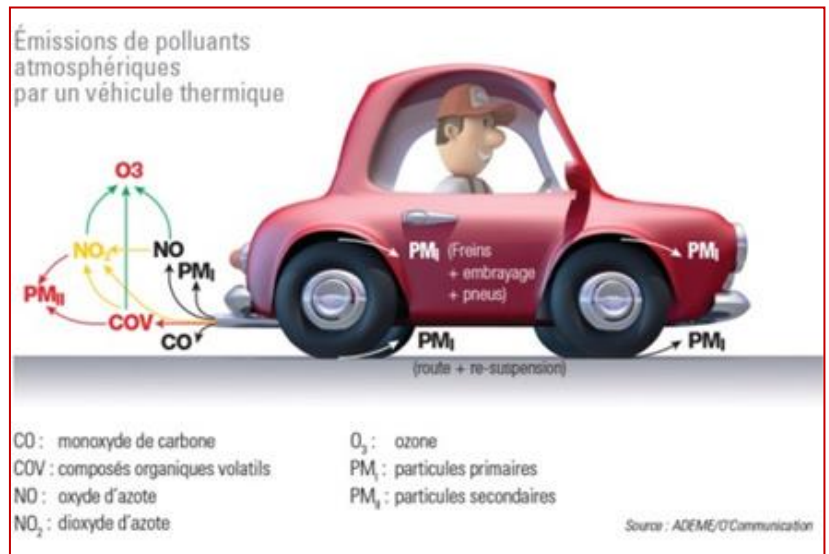
5. Vérifiez la pression de vos pneus

Les pneus sous-gonflés s'usent prématurément et augmentent la consommation de votre véhicules et ses émissions de CO₂. Un sous gonflage de 0,3 bar entraîne 1,2 % de consommation en plus, de 0,5 bars 2,4 % de consommation en plus. Vérifier leur pression au minimum tous les deux mois fait faire des économies et est une garantie de sécurité. Pour vérifier leur pression, il faut avoir roulé moins de 3 km (pneus froids). Pour partir en vacances (long trajet, voiture chargée), il faut les sur-gonfler de 0,2 à 0,3 bar.

6. N'abusez pas de la climatisation

L'usage de la climatisation ne doit pas être systématique. Quand elle fonctionne, la climatisation augmente la consommation de carburant de votre véhicule (de 1 à 7 % suivants les climats, les véhicules et les usages).

Plus d'informations sur ce sujet et beaucoup d'autres sur www.ademe.fr/particuliers-eco-citoyens



La Petite Histoire

JUJU et les Uhlans.

A part les anciens, mais vraiment les anciens, peu d'entre nous connaissent l'existence passée du petit train qui circulait entre St Amand les Eaux et Hellemmes lez Lille.

Mis en service en 1895 jusqu'en 1933, pendant plusieurs dizaines d'années il desservit les gares, haltes, de Lecelles, Rumegies, Aix-Planard, Mouchin, Bachy, Bourgelles, Cysoing, Sainghin en Mélançois, Lezennes, et terminus aux ateliers de Hellemmes. Ce petit train était plutôt catalogué dans la rubrique "Tramways". A voie métrique unique, tracté par des locos à vapeur, dix voitures maximum et 60 mètres de longueur, il serpentait le long de l'actuelle départementale 955 durant 35 kms environ et assurait trois allers-retours par jour. Sa vitesse de croisière de 20 km/h lui aurait permis de relier les deux points extrêmes de la ligne en deux heures, mais il fallait plutôt en compter quatre, tant les haltes et stations étaient nombreuses, de nombreux cafés et estaminets jalonnant son parcours. C'était l'époque, tout au moins au début de l'exploitation, où l'on pouvait faire signe au chauffeur pour lui demander de s'arrêter. Cette facilité fut abandonnée assez vite, les horaires étant de moins en moins respectés. Au service de la collectivité rurale, il transportait à la fois, voyageurs, messagerie et marchandises, plus particulièrement les pièces d'étoffe des tisserands à domicile, à "l'outil". Jusqu'alors, nombre d'entre eux conduisaient, à la brouette, leur travail terminé jusqu'aux manufacturiers de Roubaix et environs, et en ramenaient la matière première pour leur ouvrage futur. Rude journée ! Pourquoi ce surnom de "Juju" ou "Jujules" ? Selon certains, c'est parce qu'on l'entendait venir de loin, signalant sa venue à travers la campagne par de longs sifflements de la locomotive à vapeur, ju, ju, juju !!! D'autres disent que c'est à cause du prénom des deux mécaniciens, chauffeur et conducteur, qui se prénommaient tous deux Jules ! En plus il y avait un chef de train, un contrôleur. Quoiqu'il en soit, ce petit train brinqueballant, qui assurait vaillamment son service journalier, vécut en août 1914 une aventure digne d'un western.



Légende : Le tramway à vapeur Juju à la halte du Vert Pont
(Rumegies autrefois - Marc Debersée - 2006)

«Dès le premier jour de la mobilisation le service fut fortement réduit sur chacune des quatre lignes composant le réseau de Valenciennes. Sur la ligne de Saint Amand à Hellemmes, le service resta à peu près normal. Pendant les premiers jours, les trains servirent surtout pour les hommes qui se rendaient à destination de leur ordre d'appel. La région de Valenciennes fut envahie le 25 août par une armée allemande qui, partie de Bruxelles dans la direction de Tournai, descendait vers le sud, cherchant à envelopper l'armée anglaise en retraite. Des troupes allemandes sillonnaient toute la région entre Lille, Valenciennes, Maubeuge. Dans la région de Valenciennes celles-ci attaquèrent les trains qui avaient été réquisitionnés par l'autorité militaire française pour le transport des troupes, à Blanc Misseron en particulier. Notre petit train pévèlois continuait de circuler comme si de rien n'était, mais en cours de route, une patrouille de Uhlans, vraisemblablement venue de Belgique à travers champs, l'aperçut dans la campagne et voulurent s'en saisir. Apercevant l'ennemi, les conducteurs forcèrent la vapeur et augmentèrent la vitesse. Poursuivis par la cavalerie allemande, ils réussirent à s'échapper, malheureusement à Planard (Aix les Orchies), le chauffeur, Constant Payen, eut un genou broyé d'un coup de feu tiré à bout portant par un Uhlan qui galopait à côté de la locomotive. Poursuivi par la cavalerie allemande, ils réussirent néanmoins à s'échapper. Le service dut être complètement interrompu. Il se trouve que les Allemands n'occupèrent pas de suite complètement la région desservie par Juju.

Après quelques jours ils donnèrent l'ordre de reprendre le service sur le réseau, imposant le transport gratuit de leurs troupes, puis le service cessa complètement. On réorganisa clandestinement celui de la ligne St Amand-Hellemmes, seul moyen ferroviaire de communication entre Valenciennes et Lille, ce qui permit de convoier les hommes encore mobilisables n'ayant pu rejoindre leurs unités dans les délais, ainsi qu'une partie non négligeable de militaires évadés de la place de Maubeuge, qui venait de se rendre. (Plus de 40.000 militaires y étaient faits prisonniers, dont 4 généraux, 400 officiers, 400 canons) ! Parmi ces évadés un commandant, le Commandant Charlier, avec une colonne de 1200 hommes, passés par Malplaquet, la Belgique, Quiévrechain, où bon nombre troquèrent leurs tenues militaires contre les habits des mineurs mobilisés qu'ils trouvèrent accrochés dans la "salle des pendus" de la fosse n°2 de Crespin. Une partie du détachement réussit à prendre le dernier train pour Péruwelz, Belgique, grâce à l'obligeance des conducteurs qui stoppèrent leur convoi. Tous souhaitaient relier Dunkerque pour être réincorporés et continuer le combat. Certains purent emprunter le Juju, la plupart habillés en civil, ou traverser à pied la Pévèle comme le commandant Charlier par Onnaing, la forêt de Raismes, Rosult, Saméon (?), Bouvines, Lille, enfin Dunkerque. Ce "service" dura jusqu'au 21 septembre, jour où les allemands, furieux, s'en rendirent compte, mais plus de 15.000 hommes l'utilisèrent».

Rétroactivement, on peut dire que Juju a bien mérité de la Patrie.



Jacques Lebacq, 2014.
(D'après les notes de M. Guillaume directeur des CFEN)

Le jardin de Joël



Coin nature

Tous les animaux ont une place dans le jardin, même l'**araignée loup** qui ne tisse pas de toile mais chasse à l'affût dans la végétation ou au sol, ou l'**épeire-diadème** qui elle par contre tisse sa toile entre les branches. Les araignées ne chassent que les petites proies vivantes (pucerons, moustiques, mouches...) et sont très utiles dans le jardin.

Sachez vivre en leur compagnie ! Favorisez leurs habitats, ceinturez votre jardin par une haie libre, laissez quelques endroits tranquilles.



Coin jardin

Dans le potager il est encore temps de semer de la mâche pour vos salades d'hiver, et des épinards « variété d'hiver ». Epandez le fumier ou composte dans les zones libres.

Dans votre jardin continuez de tailler les tiges qui après floraison se dessèchent.



Quelques citations

« Dans le langage des jardiniers, les plantes crèvent, mais les roses meurent » **Julien Green**

« Le mensonge donne des fleurs mais pas de fruit » **Proverbe africain**



« Chaque pomme est une fleur qui a connu l'amour » **Félix Leclerc**

Sudoku

9	8	5	1	3	7	4	2	6
6	1	3	2	8	4	9	7	5
2	4	7	6	5	9	8	1	3
7	3	9	8	6	2	5	4	1
8	5	4	9	1	3	7	6	2
1	6	2	4	7	5	3	8	9
4	2	8	3	9	1	6	5	7
3	7	1	5	4	6	2	9	8
5	9	6	7	2	8	1	3	4

Résultat du jeu précédent

7				3	5			
			4					
	6	1		8			9	5
9			3			7		
	1						3	2
	5							
	3	2				1		7
8		7		1		9		

bon courage

Richard



Les dates limites pour nos prochaines éditions :

- 21 novembre 2014
- 23 janvier 2015

Pour toute proposition d'article, merci de nous les envoyer (au format Word, si possible) à l'adresse email de l'équipe de rédaction du Trait d'union : traitdunionsameon@gmail.com

Alors, à bientôt, **Le comité de rédaction du Trait d'Union**