

 **Milliyet**

**KONDA**  
ARAŞTIRMA

# toplumsal yapı araştırması 2006



# İÇİNDEKİLER

İÇİNDEKİLER.....	ii
1 SUNUŞ.....	1
1.1 . Araştırmanın Amacı.....	2
1.2 . Bulguların Değerlendirilmesi .....	2
1.3 . Örneklem.....	2
1.4 . Niçin 47,958 kişilik örneklem?.....	4
1.5 . Saha organizasyon:.....	5
2 DEMOGRAFİK BİLGİLER.....	6
Türkiye Rakamlarında Son durum.....	6
2.1 . Yaş ve Cinsiyet Dağılımı .....	6
2.2 . Eğitim Durumu .....	6
2.3 . Hane Halkı Sayısı.....	8
2.4 . Hane Halkı Geliri.....	9
2.4.1 Eğitim-Gelir-Hane Halkı Değerlendirmesi.....	10
2.5 . İş ve Çalışma Yaşamı.....	10
2.5.1 Çalışma Durumu.....	10
2.5.2 Çalıştığınız Yerdeki Göreviniz.....	11
2.5.3 Çalıştığınız Yerin Sahibi.....	11
2.5.4 Sosyal Güvenlik.....	12
3 ETNİK KİMLİKLER.....	14
3.1 . Etnik Kimlikler.....	14
3.2 . Etnik Kimlikler Arasında Akrabalık.....	18
3.3 . Anadil.....	18
3.4 . Etnik Kimlikler: Demografi.....	21
4 DİNİ KİMLİK.....	24
4.1 . Türkiye’de Din ve Mezhepler .....	24
4.1.1 Aleviler.....	24
4.1.2 Şafiiler.....	26
4.2 . Dini İnanç Ne Kadar Önemli?.....	27
4.3 . Din ve Etnik Kimlik .....	27
4.4 . Dini Kimlikler: Kimler ve Ne Düşünüyorlar? .....	29
5 YERLEŞİKLİK – “KALBİM MEMLEKETTE AKLİM İSTANBUL’DA KALDI” .....	30
5.1 . Nerede Oturuyorlar?.....	30
5.2 . Yerleşiklik.....	31
5.3 . Kendini Nereli Sayıyor?.....	32
5.4 . Değerlendirme.....	34
6 VATANDAŞLIKTAN NE ANLIYORUZ?.....	35
7 KİMLİK-DEVLET İLİŞKİSİ.....	37
8 KİMLİK TANIMLARI.....	39
9 KİMLİĞİNİ YAŞAYABİLİYORLAR MI?.....	41
10 KİMLİĞİNE SADAKAT.....	44
11 GÜNEYDOĞU VE KÜRT SORUNUNU NASIL DEĞERLENDİRİYORLAR?.....	46
11.1 . Güneydoğu ve Kürt Sorununun Nedenleri.....	46
11.2 . Güneydoğu ve Kürt Sorununun Çözümü.....	48
11.3 . Etnik Kimlikler ve Güneydoğu ve Kürt Sorunu.....	49
11.4 . “Kürt Sorunu”nda 1993’ten 2006’ya.....	51
12 SİYASİ TERCİHLER.....	52
12.1 . Cinsiyete, Yaşa Ve Eğitime Göre Siyasi Tercihler.....	52

<a href="#">12.2 . Bölgelere Göre Siyasi Tercihler.....</a>	<a href="#">53</a>
<a href="#">12.3 . AKP Yandaşları:.....</a>	<a href="#">54</a>
<a href="#">12.4 . CHP Yandaşları: .....</a>	<a href="#">54</a>
<a href="#">12.5 . MHP Yandaşları:.....</a>	<a href="#">54</a>
<a href="#">13 SONSÖZ.....</a>	<a href="#">55</a>

## **Grafikler**

Şekil 1 : Yaş ve Cinsiyet Dağılımı (Türkiye Genel).....	6
Şekil 2 : Yaş ve Cinsiyet Dağılımı (Türkiye Genel).....	6
Şekil 3 : Bölgelere Göre Eğitim Durumu.....	7
Şekil 4 : Hane Halkı Sayısı.....	8
Şekil 5 : Hane Halkı Geliri (Türkiye Genel).....	9
Şekil 6 : Bölgesel Hane Halkı Gelir Dağılımı.....	9
Şekil 7 : Çalışma Durumu.....	10
Şekil 8 : Çalıştığınız Yerdeki Göreviniz.....	11
Şekil 9: Çalıştığı Yerin Sahibi.....	11
Şekil 10 : Sosyal Güvenlik.....	12
Şekil 11 : Çalışma Durumlarına Göre Sosyal Güvenlik.....	12
Şekil 12 : Denekler Tarafından Belirtilen Kimliklere Göre Yetişkinlerde Etnik Kimlik Dağılımı 14	
Şekil 13 : KONDA Tarafından Düzenlenmiş Verilere Göre Yetişkinlerde Etnik Kimlik Dağılımı 17	
Şekil 14 : Tüm Türkiye Nüfusunun Etnik Kimlik Dağılımı (Toplam nüfusa oranı %).....	17
Şekil 15: Anadil Dağılım Grafiği.....	19
Şekil 16 : İstanbul'da Oturanların Doğum Yerleri.....	30
Şekil 17 : Kaç Yıldır Bulunduğu Yerde.....	30
Şekil 18 : Malı Mülkü var mı?.....	31
Şekil 19 : Yerleşiklik.....	31
Şekil 20 : Aslen Nereli?.....	32
Şekil 21 : Vatandaşlık şartları.....	35
Şekil 22 : Kadın/Erkeğe Göre Vatandaşlık Şartları.....	35
Şekil 23 : Kimlik/Devlet İlişkisi.....	37
Şekil 24 : Bölgelere Göre Kimlik/Devlet İlişkisi.....	37
Şekil 25 : Etnik Kimliklerin Devlet Desteğine Görüşleri.....	38
Şekil 26 : Kimlik Tanımındaki Önemli unsurlar.....	39
Şekil 27 : Kimliğini Yaşayabiliyor mu?.....	41
Şekil 28 : Diğerleri Kimliğini Yaşıyor mu?.....	41
Şekil 29 : Kimliğe Sadakat.....	44
Şekil 30 : Güneydoğu ve Kürt Sorununun Nedenleri.....	46
Şekil 31 : Kürtlere Kendi Dillerinde Eğitim Hakkı.....	50
Şekil 32 : Kürtlere Kendi Dillerinde Yayın Hakkı.....	50
Şekil 33 : Kürtlerin 1993 ve 2006'daki Görüşleri.....	51
Şekil 34 : Partilerin Kendi Oylarının Yaş/Cinsiyete Göre Dağılımı.....	52

## Tablolar

Tablo 1: Gerçekleşen Görüşmelere Göre Örneklem Dağılımı.....	3
Tablo 2: Örneklem Bölge Dağılımı.....	3
Tablo 3 Görüşülen Denek Sayıları.....	4
Tablo 4 : Yaş ve Cinsiyete Göre Eğitim Durumu.....	7
Tablo 5 : Deneklerin Cevaplarına Göre Türkiye’de Yetişkinlerin Kimliklerinin Dağılımı.....	15
Tablo 6 : Deneklerin Cevaplarına Göre ve KONDA Tarafından Düzenlenmiş Yüzelere Göre Türkiye’de Yetişkinlerde Kimlik Dağılımı.....	16
Tablo 7: Anadil Dağılımı.....	19
Tablo 8: Etnik Kimliklere Göre Anadil Dağılımı (Düzeltilmemiş).....	20
Tablo 9: Etnik Kimliklere Göre Anadil Dağılımı (Düzeltilmiş).....	20
Tablo 10: Anadillere Göre Etnik Kimlik Dağılımı (Düzeltilmemiş).....	21
Tablo 11: Anadillere Göre Etnik Kimlik Dağılımı (Düzeltilmiş).....	21
Tablo 12 : Etnik Kimliklerin Eğitim Durumları.....	22
Tablo 13 : Etnik Kimliklere Göre Hane Halkı Sayıları.....	22
Tablo 14 : Etnik Kimliklere Göre Hane Gelirleri.....	23
Tablo 15 : Kürt – Zaza Karşılaştırması.....	23
Tablo 16 : Dini Kimlikler.....	24
Tablo 17: Dine Göre Kimlikleri Yaşayabilme.....	25
Tablo 18: Mezheplerin “Türkiye’yi Seviyor Olmak” Hakkındaki Görüşleri.....	27
Tablo 19: Mezheplere Göre Tanınmada Tercih Edilen Kimlikler.....	27
Tablo 20: Dini İnanç Gruplarının Etnik Kimliğe Göre Ayrımı.....	28
Tablo 21: Etnik Grupların Dini İnançlarına Göre Ayrımı.....	28
Tablo 22 : Dini Kimliklerin Görüşleri.....	29
Tablo 23: kendini Aslen Nereli Hissediyor.....	33
Tablo 24: Eğitim Yaş/Cinsiyete Göre Kimliklerini Yaşayabilme Tablosu.....	42
Tablo 25 : Etnik Kimlikler Kimliklerini Özgürce Yaşayabiliyor mu?.....	43
Tablo 26 : Etnik Kökenlere Göre Kimliğe Sadakat.....	45
Tablo 27 : Bölgelere Göre Güneydoğu ve Kürt Sorununun Nedenleri.....	47
Tablo 28 : Güneydoğu ve Kürt Sorununun Çözümü.....	48
Tablo 29 : Etnik Kimliklere göre siyasi tercihler:.....	53

# 1 SUNUŞ

Türkiye'nin kalkınma ve modernleşme sürecinin, son 50 yıldır ve özellikle 1980'lerden itibaren tökezlediği söyleniyor ve sürece ne tür açılımlarla yeni bir canlılık kazandırılabilirdi tartışılıyor. Kuşkusuz bu tartışmanın ağırlıklı olarak iç dinamiklerimiz, iç sorunlarımız ekseninde yürütülmesi gerekir ama tüm bu süreçte dünya da, bilim de, bazı anlayışlar da değişiyor. Temsili demokrasiden katılımcı demokrasiye dönüşme, yönetim anlayışında ulusaldan daha çok yerel ve ulus üstü olanın öne çıkmaya başlaması, küreselleşme, yeni aidiyet ve kimlik tartışmaları gibi değişme ve yenileşme dinamikleri ülkemizi de derinden etkiliyor. Dolayısıyla ülkemizin kalkınma ve modernleşme projesinin yenilenmesi gereğini ele alırken yeni çağı ve yeni eğilimleri dikkate almak durumundayız.

Anadolu'nun genelde söylendiği gibi 1071'de Malazgirt Savaşı kazanıldıktan sonra birdenbire Türkleşiverdiği savı, bin yıllık değişim sürecini fazla basite indirgemektir. Süreci, bu toprakların 10,000 yıllık geçmişinin ve farklı uygarlıklarının birikimine sahip olan Anadolu'da yerleşik insanlarla 11.yüzyıldan itibaren Orta Asya'dan ve daha sonra da çok farklı coğrafyalardan gelen insanlar arasında politik, ekonomik ve toplumsal dinamiklere göre şekillenen ve yüzyıllarca süren, uzun bir kültürel müzakere ve uzlaşma süreci olarak görmek daha anlamlı ve açıklayıcıdır. Bizce, Türk ulusal kimliğinin buna benzer karmaşık ve yeterince anlaşılmamış kültürel dayanakları vardır. Benzer şekilde günümüzde Türkiye Cumhuriyeti'nin ulus yaratma sürecinin de, tüm vatandaşlarını kısa sürede tasarlanan ulusal kimliğe uygun bir şekilde Türkleştirdiğini iddia etmek de, ülkede tek bir Müslümanlık anlayışı olduğunu savunmak da, ülkenin toplumsal yapısını doğru anlamak ve olayları bu çerçevede anlamlandırmak açısından çok yetersiz ve basite indirgenmiş bir anlayıştır.

Cumhuriyetimiz kurulurken, dönemin geçerli ve gerekli koşulları içinde önemli bacaklarından biri de ulusal kimlik yaratma ve yeni yurttaşlık tanımıydı. Bugün kalkınma ve modernleşme sorunu etrafında yapılan tartışmaların arka planındaki önemli noktalardan ikisini kimlik ve çokkültürlülük kavramları oluşturur. 20. yüzyılda tüm dünyada geçerli olan ulusal kimlik ve ulus kavramları ve bunlar için ulus-devletlerin geliştirdiği politikalar, geleneksel kimlikleri oluşturan dinsel ve etnik aidiyetleri ne ortadan kaldırdı ne de yerini doldurdu. Ulusal kimlik, hem dinsel hem de etnik kimliklerle daimi bir çekişme içinde oldu. Çeşitli etnik ve dinsel gruplar, kimliklerinin ve aidiyetlerinin devlet ve toplum tarafından bastırılmasını veya yok sayılmasını artık kabul etmiyor ve çeşitli hak taleplerinde bulunuyorlar. Diğer bir taraftan, Türkiye gibi farklı kültürlerin iç içe yaşadığı bir ülkede çokkültürlü olmanın ne demek olduğunu, toplumsal barışı sağlamada nasıl bir zemin oluşturabileceğini tartışmak ve anlamak da yeni açılımlar açısından çok yararlı olabilir. Ancak çokkültürlülük kavramını başka toplumların örnekleri üzerinden ya da salt kavramlar üzerinden tartışmak yeterli gelmeyecektir. Eğer Türkiye'nin neden ve nasıl çokkültürlü olduğunu veya olmadığını bilebilir, özgüllüğünü görebilir, toplumun bir arada yaşamakla ilgili kendi algısını ve beklentilerini anlayabilirsek, tartışmalar ve belirlenecek politikalar gerçekçi ve doğru çözüme yönelik olabilir.

Ayrıca, toplumsal dinamiklerin devamlı değişmesinin altında yatan nedenlerden biri olarak nüfus hareketliliğini doğru okumadan günümüzün toplumsal yapısını anlamlandırmak olası değildir. 1950'lerde köylerden kentlere doğru başlayan, 1970'lerden sonra kentler arası hareketlilikle devam eden içgöç hem köyleri ve kentleri hem de toplumu dönüştürüyor. Yurtdışına göç, Avrupa Birliği'ne üyelik ve serbest dolaşım olasılıkları, kuraklık ve erozyon gibi küresel ısınma probleminin ülkemizdeki boyutları ve sonuçları, yurtdışından dönüş, transit ve kaçak göçler ve "güneşe göçen" yabancı uyrukluların Türkiye'ye yerleşmeleri de nüfus hareketliliğini etkiliyor. Köyden kente yerleşme ve gecekondulaşma, bu hareketliliği açıklamakta artık yetersiz kaldığından sağlam temellere oturan yeni bir yaklaşıma ihtiyaç duyuyoruz.

Türkiye’de toplumun barış ve uzlaşma içinde yaşamaya devam etmesi ve toplumsal tıkanıklığın önünde yeni açılımlar sağlanabilmesi için yapılması gerekenlerden biri, toplumun hâlihazırdaki yapısının en yalın haliyle fotoğrafının çekilmesi, net ve anlaşılır bir tablosunun çıkarılmasıdır. Doğru politikaların üretilebilmesi için siyasetçiler ve karar vericiler, kararlarını tahminlere, kişisel görüşlere, tarafgirliğe ve siyasi amaçlara değil, doğru bir toplumsal yapı anlayışına dayandırmalıdır. Bunu yapabilmeleri için de kullanabilecekleri doğru, sağlıklı, güvenilir verilerin üretilmesi gerekmektedir.

### 1.1 . Araştırmanın Amacı

Araştırma, Sunuş kısmında değinilen veri eksikliğini gidermede bir adım atmak için yapılmış bir çalışmadır. Çok sık sorulduğu halde cevabı bilinmeyen sorulardan biri şudur: Türkiye’de kaç kişi kendisini “Kürt” olarak tanımlamaktadır? Avrupa Komisyonu’nun Türkiye 2004 İlerleme Raporu’nda “sayılarının 15-20 milyon olduğu” söylenen; DTP’nin Eşbaşkanı Ahmet Türk’ün “25 milyon Kürt” sözlerindeki sayılar ne kadar doğrudur? Sayılarla ilgili sorular kadar önemli bir soru daha vardır: Kürtler ne istemektedir, kimlik tartışmaları hakkında ne düşünmektedirler?

Kendini “Türk” veya “Müslüman” olarak tanımlayanların sayıları da bilinmemektedir. Bunlarla birlikte kendini “Laz”, “Arap”, “Çerkez” ... olarak tanımlayanların sayısı gerçekte ne kadardır? Ne düşünmektedirler? Kimliğini “Sünnî”, “Alevî”, “Müslüman Türk” diye tanımlayanlar ne kadardır ve ne düşünmektedirler? Siyasetçilerin çoğunun “Yüzde 99’u Müslüman olan ülkemizde...” diye başlayan lafları ne kadar gerçeği yansıtmaktadır?

Araştırmanın amacı, Türkiye’nin toplumsal yapısının ortaya çıkarmak, ülkedeki etnik ve dinsel aidiyetleri ve bunların coğrafi dağılımlarını, nüfus hareketliliğini ve yarattığı toplumsal dinamiği belirlemek ve kamuoyunun toplumsal mutabakata dair görüşlerini almaktır.

Bu araştırma Milliyet Gazetecilik AŞ. için, KONDA Araştırma ve Danışmanlık Ltd. Şti. tarafından gerçekleştirilmiştir.

### 1.2 . Bulguların Değerlendirilmesi

Araştırmada elde edilen veriler, çok geniş kapsamlı bir şekilde ve düzenli olarak elde edilmesi gereken verilerdir. Aslında bu verilerin, genel nüfus sayımlarında sorulacak sorularla elde edilmesi gerekir.

Araştırma kapsamında üretilen verileri, bilgi olarak görmemek önemlidir. Bu veriler alınıp değerlendirildikten, yorumlandıktan sonra, toplumsal yapıyı doğru görmemizi sağlayacak olan bilgiler üretilebilir.

Araştırma kapsamında görüşmelerde sorulara “cevapsızlık” oranı çok düşüktür (ortalama % 2.5). Bizce bu oranın böylesi bir araştırmanın soruları karşısındaki düşüklüğü bile bizatihi kayda değer bir bulgudur. İnsanlarımız kimlikleri, kimlik tanımları ve ötekileri değerlendirmeleri bakımında kendi içlerinde bir sorun yaşamadıkları, bunları konuşmaktan, sorulara cevap vermekten kaçınmadıkları tespiti de bizce kendi başına anlamlıdır. Bu yorumun tek istisnası Kürt vatandaşlarımızın etnik kimlikleri sorusunda dolaylı veya gizli cevaplarıdır ki bu da bizce yaşanan Güneydoğu ve Kürt probleminin bir sonucu olarak doğaldır.

### 1.3 . Örneklem

Araştırmanın ilk aşamasında, örneklem hazırlama, literatür tarama ve saha planlama çalışmaları yapıldı. **Tüm Türkiye’yi, Türkiye’nin 12 bölgesini ve Devlet Planlama Teşkilatı’nın tahminlerine göre 2010 yılında nüfusu 1 milyonun üzerinde olacağı hesaplanan 13 büyük ili temsil etmek üzere 2 farklı örneklem çıkarıldı.** Örneklem

istatistikî açıdan güvenilir olabilmesi için, nüfusu doğru temsil etmesi önemliydi. Bu amaçla, örneklem ülkenin farklı açılardan dağılımları dikkate alınarak hazırlandı. Bu dağılımlar, kırsal ve kentsel nüfus, yerleşim birimlerinin nüfus büyüklüğü, eğitim durumu, 2002 genel seçim sonuçları, kadınların iş yaşamına katılım oranları ve Maliye Bakanlığı'nın açıkladığı arsa ve arazi metrekaresi fiyatları idi. Örneklem, Türkiye İstatistik Kurumu'nun (TÜİK) açıkladığı verilere dayandığından, verilerdeki olası hataların, örnekleme de yansımış olabilir.

<b>İl</b>	<b>79</b>
<b>İlçe</b>	<b>499</b>
<b>Mahalle Köy sayısı</b>	<b>2.685</b>
<b>Kent</b>	2.286
<b>Kır</b>	399
<b>Görüşme Adedi</b>	<b>47.958</b>

Tablo 1: Gerçekleşen Görüşmelere Göre Örneklem Dağılımı

Yukarıda bahsedilen veri eksikliği de göz önünde bulundurularak, büyük bir örneklem çıkarıldı ve 2.721 mahalle veya köyde 49.000 kişi ile görüşme yapılması hedeflendi. Belli yaş ve cinsiyet kotalarına uyularak her bir mahalle ve köyde 18 yaşını aşmış, 18 kişi ile evlerde yüzyüze görüşme yapıldı.

<b>Örneklem Bölge Dağılımı</b>	<b>TÜİK 2006 projeksiyon nüfus dağılımı %</b>	<b>Örneklem dağılımı %</b>
İstanbul	15,9	15,7
Batı Mar	4,1	4,1
Ege	13,0	12,9
Doğu Mar	8,6	8,3
Batı Ana	9,7	9,5
Akdeniz	13,1	12,8
Orta Ana	5,8	5,8
Batı Kara	6,4	6,3
Doğu Kara	4,4	4,7
Kuzeydoğu Ana	3,4	4,6
Ortadoğu Ana	5,5	5,4
Güneydoğu Ana	10,1	9,9
<b>Toplam</b>	<b>100,0</b>	<b>100,0</b>

Tablo 2: Örneklem Bölge Dağılımı

Görüşmeler ve değerlendirmeler sonrası araştırma kapsamında, aşağıdaki tablodan görüleceği gibi, Türkiye ve kent örneklemi için 53.224 görüşme kullanıldı. İstanbul görüşmeleri, hem Türkiye örneğinde hem İstanbul kent örneğinde ayrı ayrı olmakla beraber, İstanbul değerlendirmesi tüm İstanbul görüşmeleri bir araya getirilerek yapıldığı için görüşme toplam adedi ile değerlendirme adedi farklıdır.

ÖRNEKLEM	Görüşme sayısı
Türkiye	23.612
Adana	1.991
Ankara	3.400
Antakya	1.283
Antalya	1.331
Bursa	2.225
Diyarbakır	1.294
Eskişehir	1.596
İstanbul	8.158
İzmir	2.494
Konya	1.633
Mersin	1.666
Samsun	1.233
Şanlıurfa	1.308
	<b>53.224</b>

Tablo 3 Görüşülen Denek Sayıları

#### 1.4 . Niçin 47,958 kişilik örneklem?

Bu araştırmamız da gösterdi ki, ülkemiz insanının durumunu, tutum ve davranışlarını, değerlerini, tercihlerini monolitik olarak anlatabilmek olanaksızdır. Ülkemiz modernleşme ve kalkınma süreci içinde aynı anda birçok değişimi birden yaşamaktadır. Bu nedenle de değişim sürecinin neresinde olduğuna, bilinçlenme sürecinin neresinde olduğuna veya ekonomik kalkınma süresine ne kadar dahil ve müdahil olabildiğine bağlı olarak tutum ve davranışları da algıları da değişmektedir. Bu araştırmada gösterdi ki cinsiyetine ve eğitim seviyesine bağlı olduğu kadar, yaşadığı bölge, kent, kırsal, etnik kimliği veya dini kimliğine bağlı olarak tutum ve tercihleri de neredeyse kümeler arasında 6-7 katı oranlarda farklılıklar ortaya çıkmaktadır.

Öte yandan birçok alanda ülkemizdeki veri ve bilgilerin yeterli ve güvenilir olduğunu da söylemek de olanaksızdır. Kaldı ki, bu kadar hızlı göç hareketliliğini yaşayan ülkemizde henüz tek ve değişmez bir adres sistemi oluşturamamış kamu düzeni içinde olan bilgilerin güncelliği ve yalnızca bu nedenden dolayı bile güvenilirliği yetersizdir. En azından temel demografik bilgilerin en ince detayına kadar bilindiği ve güncellenebildiği ülkelerde, yalnızca toplumdaki fikir kaymalarını veya algı farklılıklarını açıklamak kolaysa bile ülkemizdeki dinamiklerin farklılığı olduğu kadar çeşitliliği de böylesi öngörülerini olanaksız hale getirmektedir.

Kamuoyu araştırmalarında açıklanan bilgiler genellikle yüzdelerdir. 1.200 Kişi ile yapılmış bir araştırmada örneğin yüksek okul eğitimi almış, 29 yaşın altındaki kadınlar tahminen 20 kişi dolayında olacak, bunların 5'inin bir konudaki tercihi o kümenin % 25'i şu tercihte bulundu denecektir. 2 veya 3 yüksek okul mezunu 29 yaş altı kadının tercihi de % 5 olacaktır. Eğer Türk-Kürt farkını da dikkate alırsanız 1-2 kişinin tercihi üzerinden size spekülasyon yapacak bilgi çıkacaktır. Yukarı da açıkladığımız gibi, bir çok yaşamsal bilginin eksik olduğu, günlük yaşamın dinamiklerinin ne kadar anlaşılabilir olduğu gibi faktörlerle beraber düşünülünce bu 1-2 kişinin tercihinden daha da çarpıcı yorumlar da yazmak olanaklıdır. Ya da 1.200 kişilik araştırmada % 5 yüksek okul mezunu kadının (60 kişi), % 50'si (30 kişi) örneğin "başka din/mezheb veya etnik kökenden biriyle evlenmek istemiyor" demek ve "Milliyetçilik Yükseliyor!" diyerek iddialı yorum yazmak da olanaklıdır. Fakat bizce özellikle siyasal konularda bu kadar küçük örneklemden yola çıkarak iddialı yorumlar üretmek risklidir. Kuşkusuz bu tür araştırmalar veri ve bilgi eksikliği olan ülkemizde önemlidir, spekülasyon yorumlardan kaçınarak bu bilgilere de gereksinmemiz vardır.



Bu nedenlerle, bu arařtırmada rneklem olabildiđince byk tutulmaya alıřılmıř, % 0.005 olan Roman vatandařlara bile ulařabilmek hedeflenmiřtir. Fakat yine yukarıdaki aynı gerekelerle Romanlar iin veya % 0.035 olan Gayri Mslim vatandařlar iin genel yorumlardan kaınılmaya alıřılmıřtır.

### **1.5 . Saha organizasyon:**

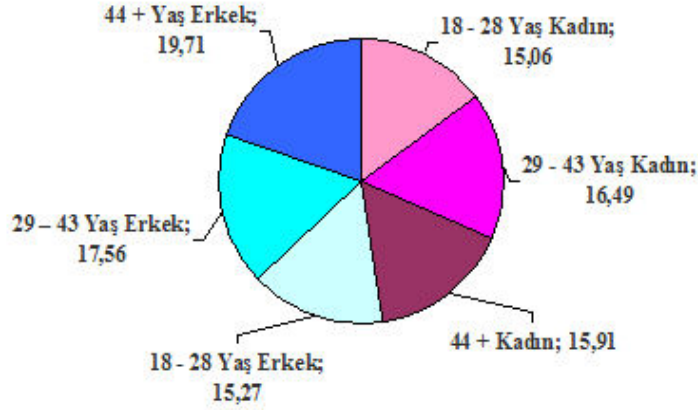
Arařtırmanın saha organizasyon ařamasında, lke genelinde 22 blge řefi, 150 ekip řefi, 1393 anketr ve kontrolrden oluřan bir kadro kurulmuř, saha alıřması 16 Eyll - 15 Ekim 2006 tarihleri arasında tamamlanmıřtır.

## 2 DEMOGRAFİK BİLGİLER

### Türkiye Rakamlarında Son durum

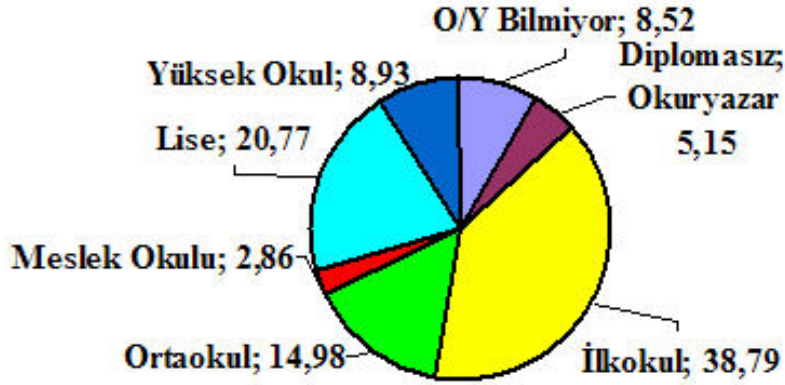
Demografik bilgiler normal şartlarda bu tip bir araştırmanın kontrol unsurlarıdır. Yani araştırmanızdan gelen demografik bilgilerle farklı kurumlardan edinilen bilgiler karşılaştırılarak hareket edilir. Ancak bu kadar temsil yeteneği yüksek bir araştırma kendi başına güncel bilgileri temin ediyor olacaktır. Bu rakamlara taptaze bilgiler gözüyle bakmakta fayda var...

#### 2.1 . Yaş ve Cinsiyet Dağılımı



Şekil 1 : Yaş ve Cinsiyet Dağılımı (Türkiye Genel)

#### 2.2 . Eğitim Durumu



Şekil 2 : Yaş ve Cinsiyet Dağılımı (Türkiye Genel)

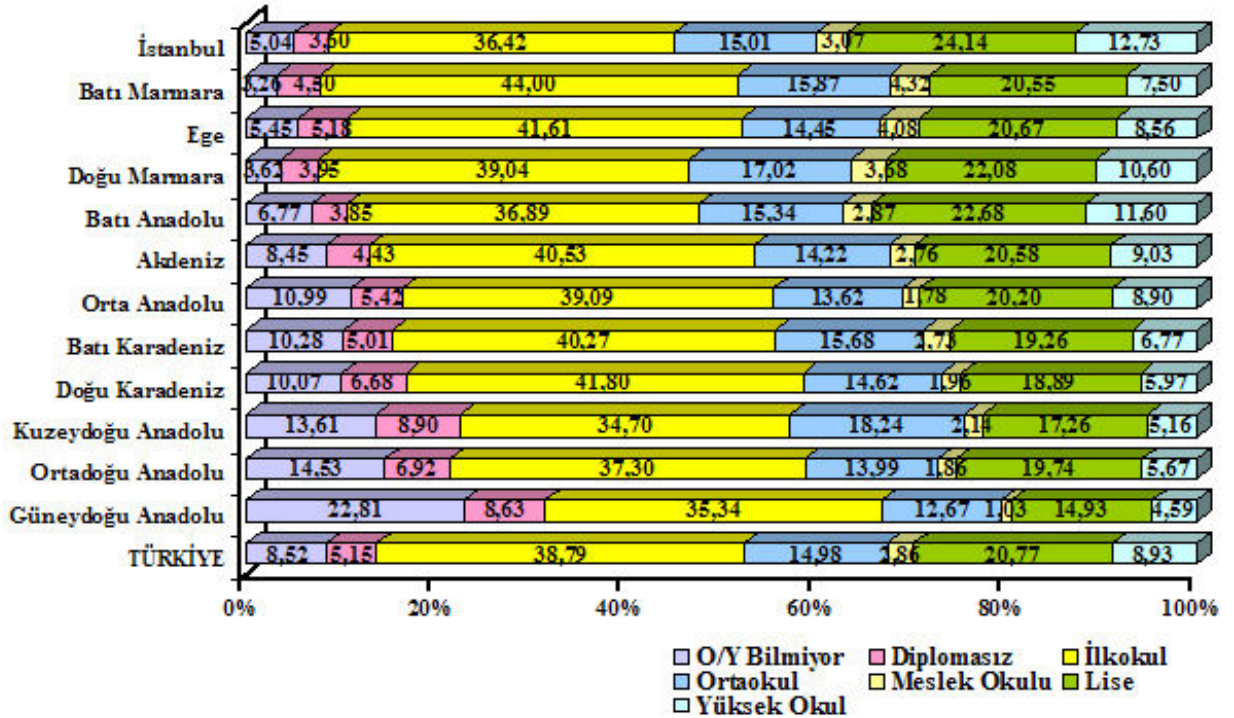
	Okur Yazar Değil (%)	Diplomasız Okur Yazar (%)	İlkokul (%)	Ortaokul (%)	Meslek Okulu (%)	Lise (%)	Yüksek Okul (%)
18-28 Yaş Kadın	3,54	2,83	29,79	17,16	2,67	33,24	10,76
29-43 Yaş Kadın	8,33	5,38	50,21	13,28	1,24	14,44	7,12
44+ Yaş Kadın	29,37	11,91	42,1	6,29	0,79	6,79	2,75
18-28 Yaş Erkek	1,05	1,14	16,55	18,41	6,66	40,6	15,59
29-43 Yaş Erkek	1,52	1,72	36,63	21,11	3,89	23,47	11,66
44+ Yaş Erkek	7,28	7,21	52,84	13,27	2,06	10,86	6,47
TÜRKİYE	8,39	5,09	38,83	14,94	2,85	20,94	8,96

Tablo 4 : Yaş ve Cinsiyete Göre Eğitim Durumu

Türkiye'deki eğitim durumlarının gösterildiği bu grafiklerde ortaya çıkan en umut verici sonuç, **son 25 yıldır kızlarımızın eğitimi konusunda önemli mesafeler alındığıdır**. 44 yaş üzeri kadınlarımızda ilkökul eğitimi bile almamış olanların (okuryazar olmayanlar ve diplomasız okuryazar olanların toplamı) oranı % 41,28 iken, bu oran 29-43 yaş grubunda % 13,71, 18-28 yaş grubunda ise % 6,37'ye kadar düşmektedir. Lise ve yüksek okul/üniversite mezunlarında kızlarımız ile erkeklerimiz arasındaki farkın giderek kapanmakta olduğu (genç kızlarımızda % 10,76, genç erkeklerimizde % 15,59) tablodan anlaşılmaktadır. Son yıllarda gerçekleştirilmekte olan "haydi kızlar okula" türü kampanyalarla, yakın gelecekte kızlarımızın eğitimindeki sorunların önemli oranda halledileceğini öngörmek olanaklıdır.

İkinci önemli bulgu hala nüfusumuzun % 12,48'inin **diplomalı olmaması yani ilkokulu bile bitirmemiş olması**; diğer bir bakış açısıyla da nüfusumuzun toplamda yarından fazlasının (% 52,31) ilkökul mezunu veya diplomasız olmasıdır.

Üçüncü önemli bulgu ise, **meslek eğitimi oranının (toplam nüfusun % 2,85) ülkemizin gereksinmesinin çok altında olduğudur**. Bu rakam aşağıdaki tabloda da göze çarptığı gibi bölgelere göre farklılık göstermeden tüm ülke genelinde çok düşük seyretmektedir.



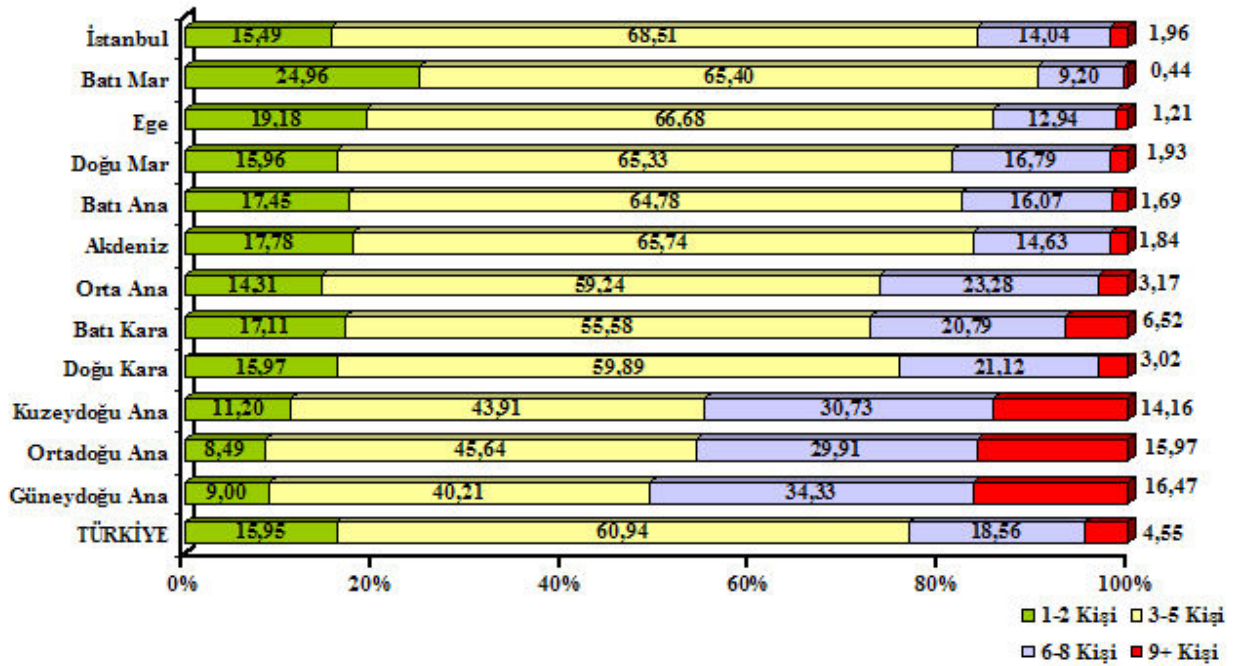
Şekil 3 : Bölgelere Göre Eğitim Durumu

Bölgeler arası farklar ise çok çarpıcı... Orta Anadolu'dan itibaren tüm doğu bölgelerimizde eğitim hala ülke ortalamalarının çok gerisindedir. **Sadece 8 yıllık temel veya daha az eğitim almış olanlar, Güneydoğu Anadolu'da % 79,45, Kuzeydoğu Anadolu'da % 75,45, Doğu Karadeniz'de % 73,17'ye ulaşmaktadır.** Beklendiği gibi, eğitim oranlarının en yüksek olduğu iki bölgemiz ise İstanbul ve Batı Anadolu'dur.

### 2.3 . Hane Halkı Sayısı

Bir hanede kaç kişinin yaşadığı değişken nüfus yapısını ve ona bağlı parametreleri anlamak açısından son derece önemli...

**Elimizdeki verilere göre toplumun % 61'i 3-5 kişilik hanelerde yaşıyor.** Doğu bölgelerimize doğru giderken hanedeki kişi sayıları artıyor. Araştırmaya göre, 9 kişiden kalabalık hanelerde yaşama oranı Güneydoğu Anadolu'da % 16,47, Ortadoğu Anadolu'da % 15,97 ve Kuzeydoğu Anadolu'da % 14,16. Aynı üç bölgeye bir arada baktığımızda ise "insanların yarısından fazlası 6 veya üstü nüfuslu evlerde yaşıyorlar" çıkarımını yapabiliyoruz.



Şekil 4 : Hane Halkı Sayısı

## 2.4 . Hane Halkı Geliri

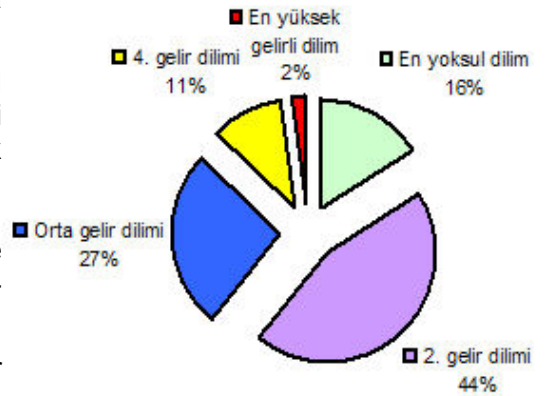
Türkiye'nin gelir dağılımındaki bilinen dengesizlik sorunu bu araştırmada bir kez daha teyit ediliyor.

Ancak, ilk önce gelir dağılımı oranlarını nasıl tanımladığımıza bakalım;

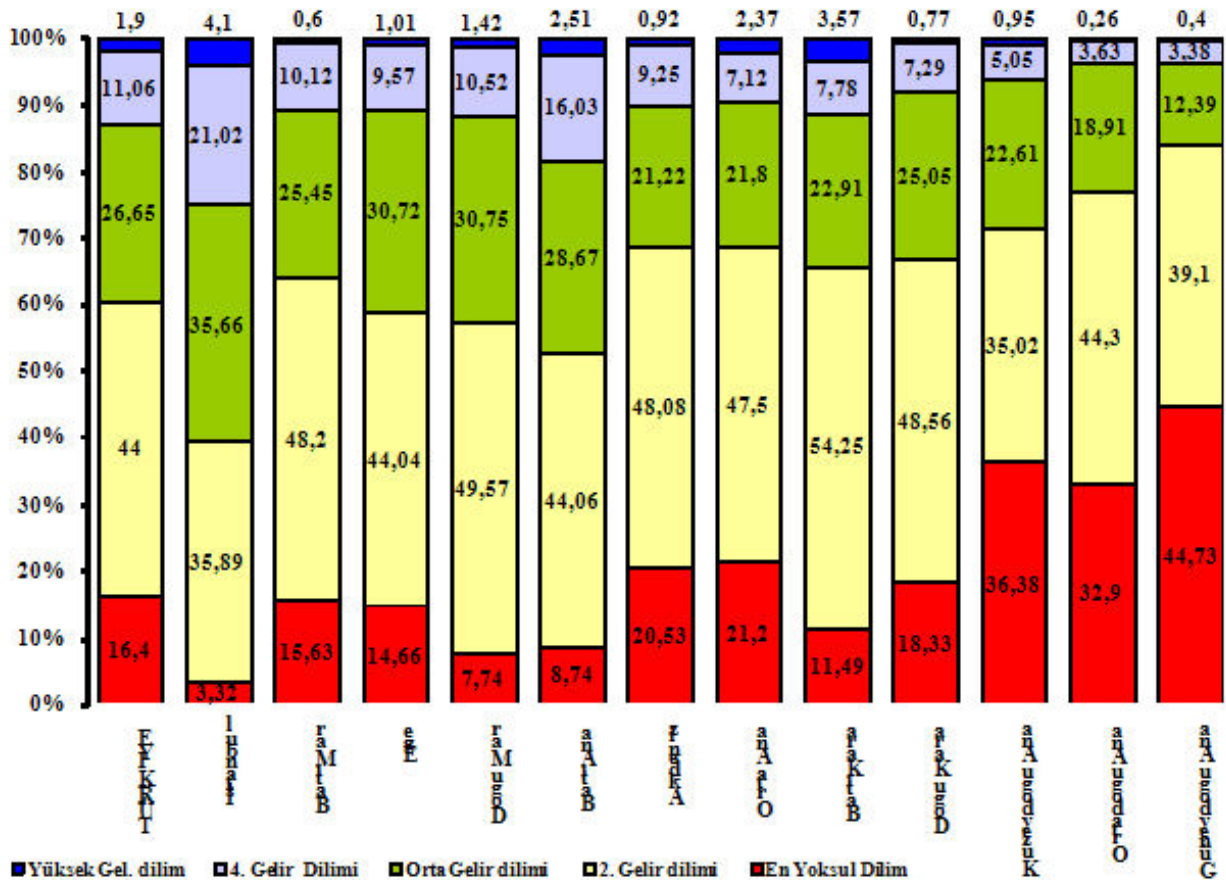
Yüz yüze anket uygulamalarında kişilerin gelir benzeri özel sorulara belirli bir farklılık payı içinde cevap verdiklerini dikkate almakla beraber dilimlemelerde bu hatanın yok olacağı kabul edilir. Tablolarda bu hatadan kurtulmak için -deneklere tam karşılığı sorulmasına rağmen- gelir rakamları yerine, gelir dilimleri kullanılmıştır. Bu dilimlere göre, hane halkının aylık toplam geliri 300 YTL altı, 300-700 YTL, 700-1200 YTL, 1200-3000 YTL ve 3000 YTL üstü olabilir.

Bu çerçevede bakıldığında grafiğimiz Türkiye'deki gelir dilimleri arasındaki farklılığı ve dengesizliği ortaya koymaktadır.

300 YTL ve altını kazanan en yoksul gelir dilimi % 16,40, ayda 300-700 YTL ile 2. gelir dilimi ise % 44 oranındadır. **Nüfusumuza toplamda bakıldığında % 87'si orta gelir seviyesi altında, ayda 1200 YTL'den düşük bir kazançla geçinirken sadece % 2'si 3000 YTL üstü gelir dilimindedir.**



Şekil 5 : Hane Halkı Geliri (Türkiye Genel)



Şekil 6 : Bölgesel Hane Halkı Gelir Dağılımı

**Hane gelirinde bölgeler arası farklara baktığımızda, en düşük gelir diliminin yaklaşık % 45'ini Güneydoğu Anadolu Bölgesi'nin oluşturduğunu görüyoruz.** Onu % 36,38'le Kuzeydoğu Anadolu, % 32,90'la ise Ortadoğu Anadolu Bölgesi takip ediyor. İstanbul, Doğu ve Batı Marmara ise gelir oranları diğerlerine göre en yüksek bölgelerimizdir.

Bu oranlara kent-kır ayrımını da yaparak bakıldığında ilk çarpıcı bulgu en düşük gelir dilimi oranlarının kırlarda kentlerindeki oranla en az 2 kat daha fazla oluşudur. Bu da kır ve kent arasındaki gelir dağılımının bölgeye göre değişmeksizin uçurum haline geldiğini bize göstermektedir. Fakat daha çarpıcı olan ise Ege'de bu oranın 7 katı (en düşük gelir dilimindeki kesim kentte % 6,37, kırdaki % 39,33), Batı Anadolu'daysa 5 katı olmasıdır (en düşük gelir dilimindeki kesim kentte % 7,05, kırdaki % 37,65).

Kır-kent dağılımını da dikkate alarak gelir dilimlerinin dağılımının gösterdiği önemli sonuç, yoksulluğun azaldığı ve durumun iyileştiği gözlenen bölgelerimizde bile bu durumun kent merkezleriyle sınırlı oluşudur. **Yani gelir dağılımımızda hem doğuya doğru gidildikçe yoksullaşma yoğunlaşmakta, hem de batıda dahi olsa köylerde kentlere göre dramatik biçimde gelir düşmekte, neredeyse tüm köylerdeki oran birbirine yakınlık göstermektedir.**

#### 2.4.1 Eğitim-Gelir-Hane Halkı Değerlendirmesi

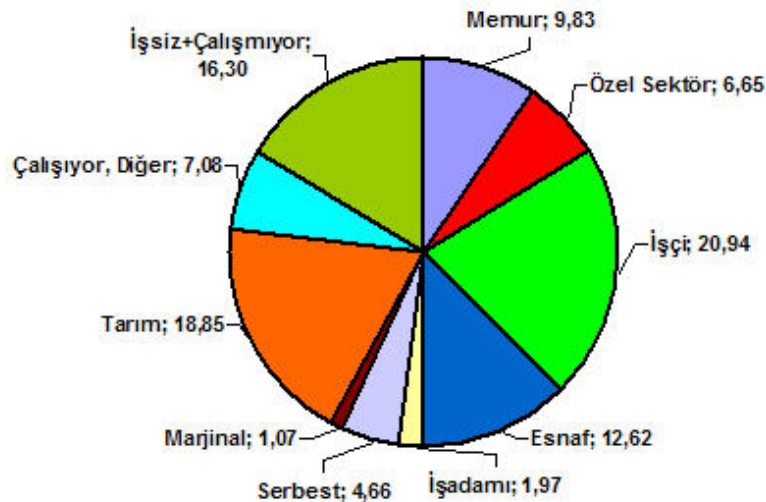
Demografik anlamda üç temel veri olan eğitim durumu, gelir ve hanedeki kişi sayısı değerlendirildiğinde de görülmektedir ki ülkemizin en temel sorunlarından biri **bölgeler arası eşitsizliktir. Eğitim durumu en düşük bölgelerimiz, aynı zamanda da hane halkı sayısı en yüksek ve en düşük gelirlerle yaşamaya çalışan bölgelerimizdir.** Basitleştirerek söylersek Ankara'nın doğusunda en temel yaşam hak ve olanakları konusunda hâlâ ciddi yoksulluk ve yoksunluk yaşanmaktadır.

Ankara'nın batısında eğitim ve gelir sorunları çözülmüş gibi görünse de bu bölgelerde de iyileşmenin yalnızca kent merkezleriyle sınırlı kaldığı ve köylerin yurdun diğer bölgedekilerden çok farklı olmadığı görülmektedir. Köylerdeki gelir durumu da en yoksul dilim dağılımında kentlere göre çarpıcı farklılık göstermektedir. Örneğin batı bölgelerinde kırsal kesimdeki yoksulların sayısı kent yoksullarının 6 hatta 7 katına çıkmaktadır. Gelir dilimi yükseldikçe kent ve kır farkı 2 katına kadar düşmektedir. Gelir durumu da insanlarımızın kentlere doğru göçünün nedeninin daha çok ekonomik olduğunu göstermektedir.

Hane halkı sayılarına bakıldığında da, kalabalık haneler sanayileşmenin ve modernizasyonun hâlâ neresinde olduğumuzla ilgili ipucu da taşımaktadır.

## 2.5 . İş ve Çalışma Yaşamı

### 2.5.1 Çalışma Durumu



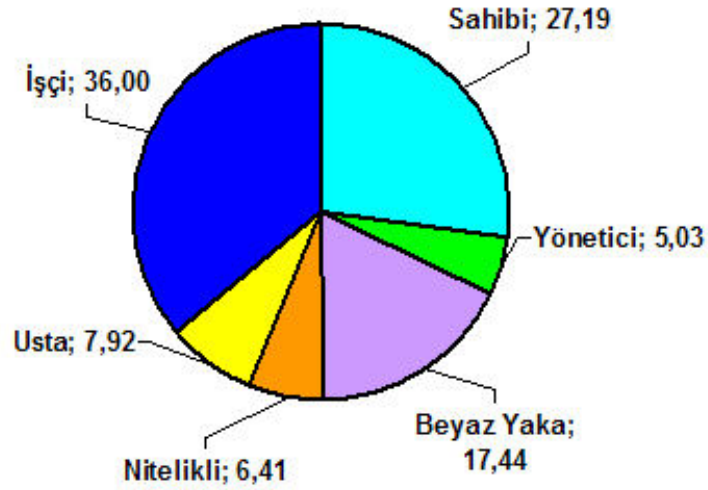
Şekil 7 : Çalışma Durumu

Araştırmada görüşülen kişilerin % 41,63'ü çalışıyor, % 48,12'si emekli/ev kadını/öğrenci/çalışamaz nitelikte olduğundan çalışma hayatının dışında, % 8,11'i de işsiz durumda. Fakat işsizlerin, çalışma yaşamına katılabilenlerin içinde hesaplırsak (yani emekliler, ev kadınları ve öğrenciler dışında kalanlar içinde) işsizlik oranı % 16,30. Diğer bir deyişle, işsizlerin sayısına "Çalışmıyorum!" diyenleri eklerseniz ortaya çıkan oran % 16,3 oluyor. Bu rakam da ekonomik olarak her gün duyduğumuz işsizlik sorununun ötesinde daha büyük tehlikelere işaret ediyor.

29 yaş altındaki üniversite mezunu genç kızların yalnızca % 46'sı çalışıyor. % 10'u ev kadını, % 13'ü ise işsiz. Üniversite eğitimi aldığı halde ev kadını olan genç kızları geleneksel yapıdan kaynaklı sorunlarla beraber düşününce, meselenin büyüklüğü ortaya çıkmaktadır. Genç kızlarımızın eğitim oranı yükselmekle beraber işsizlik sorunları çözülmemektedir.

**Bölgesel bir inceleme yapıldığında ise, işsizlik oranının en yüksek olduğu yerler olarak Ortadoğu Anadolu ile Güneydoğu Anadolu bölgeleri göze çarpıyor.**

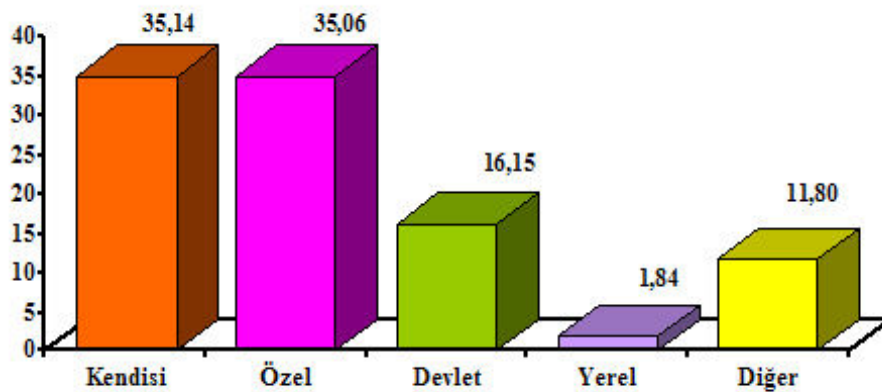
### 2.5.2 Çalıştığınız Yerdeki Göreviniz



Şekil 8 : Çalıştığınız Yerdeki Göreviniz

### 2.5.3 Çalıştığınız Yerin Sahibi

Ankete katılanların % 16,15'ü devlet kurum ve kuruluşlarında, % 35,06'sı özel sektör ve patronajda çalışmaktadır. Deneklerimizin % 35,14'ü ise kendi işini yapmaktadır. Doğal olarak işinin sahibi görünenlerin önemli bir kısmı tarımda çalışan ve kendi toprağına sahip olanlardır. (Tarımda çalışanların oranı toplam çalışan nüfus içinde %18.85.)

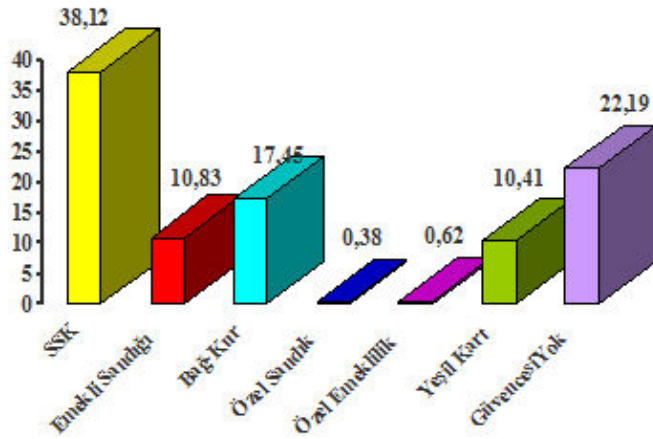


Şekil 9: Çalıştığınız Yerin Sahibi

Bu bulgular **ülkemizde devletin istihdamdaki hala çok ciddi ağırlığının olduğunu gösterirken**, esnaf ve KOBİ'lerin de ekonomik hayatımız içindeki rolünün büyüklüğünü ortaya koymaktadır.

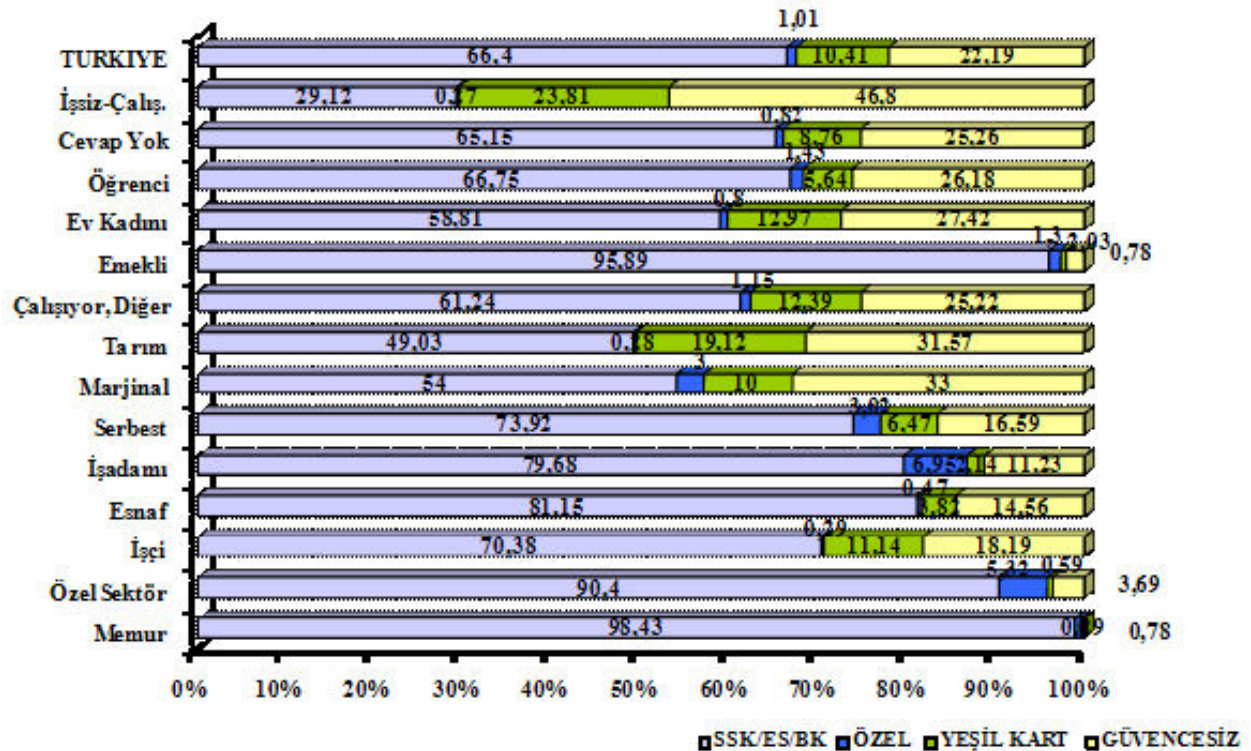
#### 2.5.4 Sosyal Güvenlik

Araştırmaya göre toplumun % 22,19'u herhangi bir sosyal güvenlik sistemine dahil değildir. SSK'lı olanlar % 38,12'le başı çekerken, Emekli Sandığı'ndan yararlananlar % 10,83, Bağ-Kur'lu olanlar % 17,45, özel emeklilikten veya özel statülü sandıklardan yararlananlar ise sadece % 1'dir. Yeşil Kart uygulamasının kapsama alanı da % 10,41'e ulaşmış durumdadır. Sosyal güvenliğim yok veya Emekli Sandığı-SSK diyenlerin içinde eşinden veya babasından dolayı sistemden yararlananların olduğu ancak rakamların bu hata payını içerdiği unutulmamalıdır.



Şekil 10 : Sosyal Güvenlik

Yeşil Kart uygulamasından en çok işsizler (% 23,81) ve tarım kesiminde çalışanlar (% 19,12), sonra sırasıyla ev kadınları (% 12,97) ve diğer alanlarda çalışanlar (%12,39) yararlanmaktadır. **Bu noktada, Yeşil Kart uygulamasının ülkemizin sosyal güvenlik sorununun çözümünde önemli bir rol oynadığı görülmektedir.**



Şekil 11 : Çalışma Durumlarına Göre Sosyal Güvenlik



Bu tablodaki önemli bir bulgu işçilerin % 18,19'unun SSK'lı olmaması, % 11,14'ünün de Yeşil Kart sistemine dahil olmasıdır. Bu durum ülkemiz ekonomisindeki "kayıt dışı işçi çalıştırma" boyutlarını göstermesi açısından önemlidir.

Sosyal güvenlik sistemine dahil olamamış insanlarımızın en önemli bölümü lise altı eğitimde veya eğitimsiz olanlar. Özellikle kadınlarımızın eğitimsiz veya düşük eğitilmiş olanlarında bu oran % 25 ile % 36'dır. Genç kızlarımızda ise sosyal güvenlik sistemi içinde olmayanlar % 36,19, genç erkeklerimizde % 39,11. Yeşil Karttan yararlanma oranları da yine en yüksek bu genç gruplarda: Eğitimsiz genç kızlarda % 18,55, genç erkeklerde % 15,77.

Bu oranlar da gösteriyor ki gençlerimizin çok ağırlıklı sosyal güvenlikle ilgili problemleri var. Eğitim, iş ve sosyal güvenlik bulgularına beraber baktığımızda 29 yaş altı kadın/erkek tüm gençlerin oldukça ciddi sorunlarla boğuştuğunu görebiliriz.

**Sosyal güvenlik sistemine dahil olmayan nüfusun en yüksek oranlarda bulunduğu bölgeler Güneydoğu Anadolu (% 33,66), ile Kuzeydoğu Anadolu'dur (% 30,38). Ortadoğu Anadolu % 36,80 oranı ile en fazla Yeşil Kart kullanılan bölge olarak göze çarpmaktadır.** Bu oran Güneydoğu Anadolu'da % 31,04, Kuzeydoğu Anadolu'da % 23,21'dir.

Bu üç bölgenin işsizlik ve sosyal güvenlik rakamları ciddi sinyaller vermektedir. Rakamlarda çok net biçimde görüldüğü gibi acilen bölgesel veya yerel kalkınma modellerinin geliştirilmesi gerektiği anlaşılmaktadır.

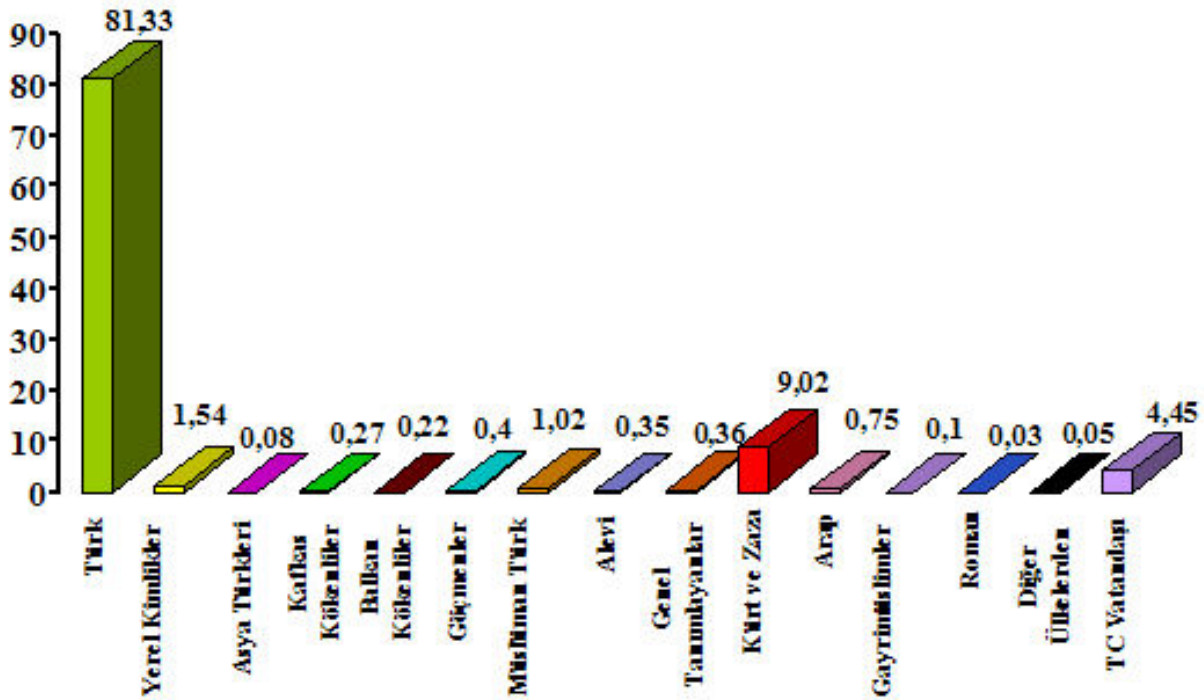
### **Sonuçta...**

Türkiye'nin bu araştırmayla daha da güncellenen demografik fotoğrafının çok iyi incelenmesi gerekmektedir. Zira, bu tespitin bir çok noktasında alarm sesleri yükselmektedir. Hem ülke genelinde hem de bölgesel anlamda kanayan bir çok yara vardır. **İşsizlik, sosyal güvence ve nüfus yoğunluğu gibi meselelerin bu araştırmanın ağırlıklı konusu etnik ve dini kimlik bulgularıyla bir arada incelenmesi bizi farklı ipuçlarına götürecektir.**

### 3 ETNİK KİMLİKLER

#### 3.1 . Etnik Kimlikler

Kişilerin etnik kimliklerine dair soru şu şekildeydi: “Hepimiz Türk vatandaşız, ama değişik kökenlerden yörelerden olabiliriz; siz kendinizi, kimliğinizi ne olarak biliyorsunuz veya hissediyorsunuz?” Araştırmada kendi bildiğimiz veya yaygın kullanılan adlandırmalar yerine, halkın kendini nasıl bildiğini, nasıl tanıtmak istediğini tespit etmeye önem verdik. Bunun için, kimliğe dair sorduğumuz sorularda seçenek sunmadık ve herhangi bir yönlendirme yapmadık. Anketörlerden kişilerin kendi verdikleri ilk cevabı anket formlarına yazmalarını istedik. Denekler bu soruya 100’ün üzerinde farklı cevap verdi. Daha sonra bu cevapların benzerliklerini ve sıklıklarını inceleyerek belli gruplar oluşturduk. Aşağıda yer alan Tablo 2’de deneklerin cevaplarına göre oluşturulan kimlik grupları ve bu gruplardaki kimliklerin söylenme oranları yüzde olarak yer almaktadır.



Şekil 12 : Denekler Tarafından Belirtilen Kimliklere Göre Yetişkinlerde Etnik Kimlik Dağılımı

Araştırmada Kullanılan Kimlik Grupları	Toplamda %	Deneklerin Söyledikleri Kimlik Kategorileri	Toplamda %
Türk	81,33	Türk	81,33
Yerel Kimlik	1,54	Manav	0,59
		Laz	0,28
		Türkmen	0,24
		Yurtiçi bölge adı	0,22
		Yörük	0,18
		Anadolu Türk Boyları	0,03
Asya Türkleri	0,08	Tatar	0,04
		Azeri	0,03
		Orta Asya Türk Boyları	0,01
Kafkas Kökenliler	0,27	Çerkez	0,19
		Gürcü	0,08
		Çeçen	0,004
Balkan Kökenliler	0,22	Balkan ülkelerinden	0,12
		Boşnak	0,06
		Bulgar Türk	0,04
Göçmenler	0,40	Muhacir	0,22
		Balkan göçmen	0,16
		Yurtdışı bölge adı	0,02
Müslüman Türk	1,02	Müslüman	0,58
		Müslüman Türk	0,44
Alevi	0,35	Alevi	0,35
Genel Tanımlayanlar	0,36	Türkiyeli	0,23
		Dünyalı	0,12
		Osmanlı	0,01
Kürt-Zaza	9,02	Kürt	8,61
		Zaza	0,41
Arap	0,75	Arap	0,75
Gayrimüslimler	0,10	Ermeni	0,08
		Rum ve Hristiyan	0,01
		Yahudi	0,004
		Süryani	0,004
Roman	0,03	Roman	0,03
Diğer Ülkelerden	0,05	Avrupalı	0,02
		Diğer Asya ülkelerinden	0,01
		Rus	0,01
		İranlı	0,004
		Amerika-Afrika	0,004
TC Vatandaşı	4,45	TC Vatandaşı	4,45
Toplam			100

Tablo 5 : Deneklerin Cevaplarına Göre Türkiye’de Yetişkinlerin Kimliklerinin Dağılımı

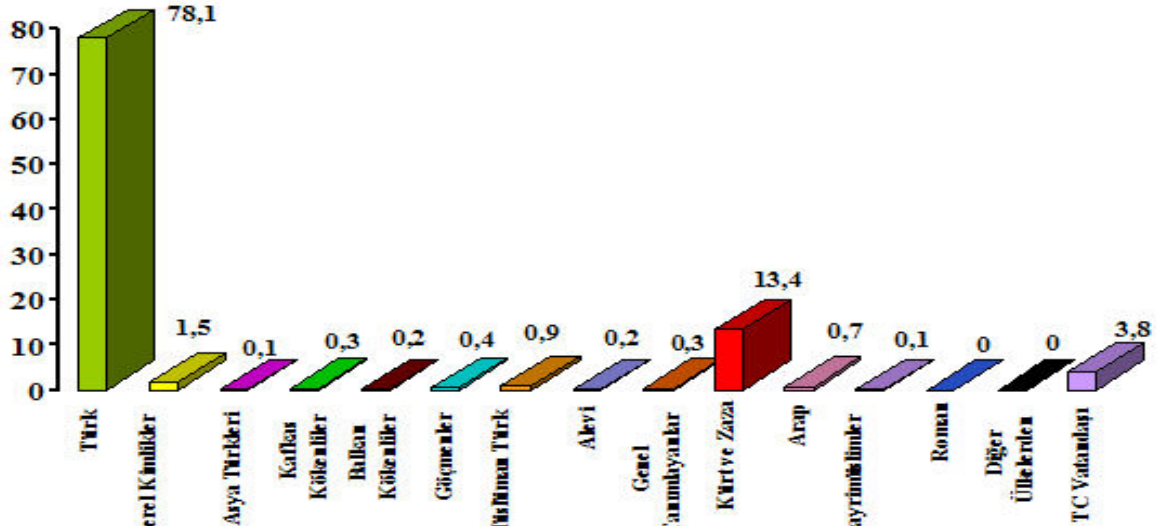
Etnik kimlikle ilgili bu soruya cevap vermeyenlerin oranı tüm diğer sorular gibi % 2-3 oranındaydı ki bu, halkın kimliklerini açıklamada temelde bir sorunu olmadığını gösteriyor. Ancak yine de Güneydoğu veya Kürt sorunun devam ettiği bir ortamda kimliklerini açıkça söylemekten çekinen kişiler olabileceğinden, araştırmada kişilerin etnik kimlikleriyle ilgili dolaylı olarak bilgi sağlayan verileri de incelemek gerekiyordu. Bunun için, kimliğin önemli unsurlarından olan anadili bir gösterge olarak alıp, etnik kimliklerde buna göre düzenleme yaptık. Örneğin anadili Arapça olup da kimliğini Türk olarak belirtmiş olan kişileri Arap olarak değerlendirdik ve buna göre yeni yüzdelerle vardık. Böylelikle Müslüman, T.C. Vatandaşı gibi etnik kimlikle ilgisiz cevap verenlerin etnik kimliğini daha doğru tespit etme fırsatı da bulduk. Bu düzenleme başat dil olan Türkçe ve başat kimlik olan Türklüğün aleyhinde görünse de, etnik

kimlikler konusundaki gerçekliği daha doğru bir şekilde yansıttığına inanıyoruz. Bu düzenlemeyle ortaya çıkan tabloda Türkiye’de yetişkinlerin (18 yaş ve üstündekilerin) etnik kimliklerin dağılımı % 78,1 Türk, % 1,5 yerel kimlikler, % 0,1 Asya Türkü, % 0,3 Kafkas kökenli, % 0,2 Balkan kökenli, % 0,4 göçmen, % 0,9 Müslüman Türk, % 0,2 Alevi, % 0,3 genel tanımlayan, % 13,4 Kürt, % 0,7 Arap, % 0,1 gayrimüslim, % 0,05 Roman, % 0,07 diğer ülkelerden ve % 3,8 T.C. vatandaşı şeklindedir.

Kimlikler	Deneklerce Belirtilen Kimliğe Göre %	KONDA Tarafından Düzenlenmiş Veriye Göre %	KONDA Tarafından Düzenlenmiş Veriye Göre Yetişkin Nüfus (000)
Türk	81,33	78,1	38.043
Yerel Kimlikler	1,54	1,5	743
Asya Türkleri	0,08	0,1	45
Kafkas Kökenliler	0,27	0,3	133
Balkan Kökenliler	0,22	0,2	111
Göçmenler	0,40	0,4	193
Müslüman Türk	1,02	0,9	437
Alevi	0,35	0,2	77
Genel Tanımlayanlar	0,36	0,3	126
Kürt ve Zaza	9,02	13,4	6.524
Arap	0,75	0,7	358
Gayrimüslimler	0,10	0,1	51
Roman	0,03	0,0	17
Diğer Ülkelerden	0,05	0,0	21
TC Vatandaşı	4,45	3,8	1.829
Toplam	100,00	100,0	48.709

**Tablo 6 : Deneklerin Cevaplarına Göre ve KONDA Tarafından Düzenlenmiş Yüzdelerle Göre Türkiye’de Yetişkinlerde Kimlik Dağılımı**

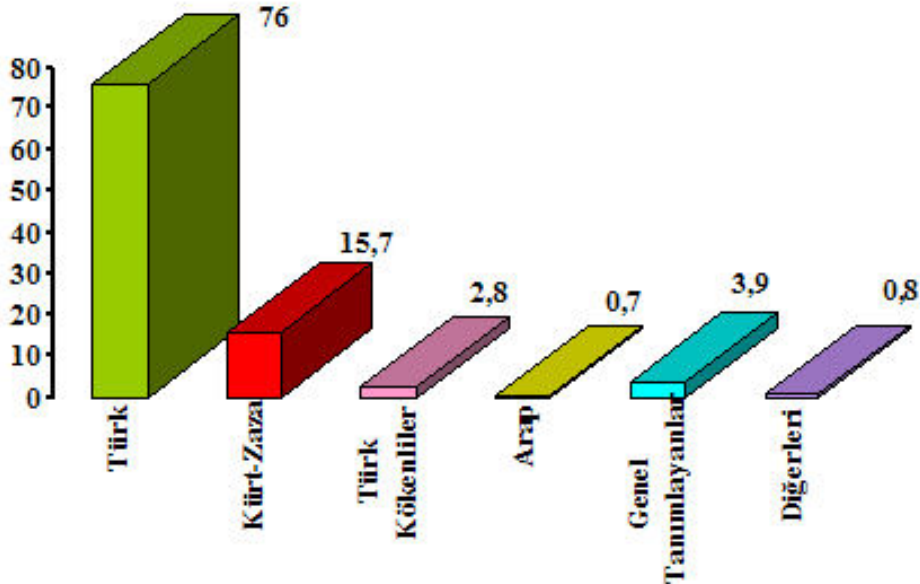
Araştırma 18 yaş üstü kişilerle yapıldığı için, bu yüzdeler etnik kimliklerin yetişkin nüfus içindeki oranlarını gösterir. Türkiye İstatistik Kurumu’nun 2006 yılı nüfus tahminine göre 48 milyon 709 bin kişi olan yetişkin nüfus içinde örneğin Türklerin nüfusu 38 milyon 43 bin, kendini Kürt olarak tanımlayanların nüfusu 6 milyon 524 bindir. (Tablo:3)’de, ham veriye göre etnik dağılım, düzenlemeyle ortaya çıkan dağılım ve etnik kimliklerin yetişkin nüfusları özetlenmiştir. Tablolar incelenirken, yüzde 1’den düşük olan grupların nüfuslarında hata payının yüksek olduğu hatırlanmalıdır.



Şekil 13 : KONDA Tarafından Düzenlenmiş Verilere Göre Yetişkinlerde Etnik Kimlik Dağılımı

Eğer etnik kimlik dağılımını tüm Türkiye nüfusunda görmek istersek, 18 yaş altı nüfusu sayılara orantılı olarak eklemek gerekir. Türkiye genelinde her 66 yetişkin için 33 çocuk varken, doğurganlık oranları daha yüksek olduğu bilinen Kürtler için bu oran farklıdır. Araştırmadaki hane halkı sayısı bilgisine ve bazı illerin nüfus artışlarına dayanarak Kürtler için bu oranın her 53 yetişkin için 47 çocuk şeklinde olduğunu bir kabul olarak temel alıp hesapladığımızda, tüm Türkiye nüfusu içinde Türklerin % 76,03 ile 55 milyon 484 bin, Kürtlerin % 15,68 ile 11 milyon 445 bin, diğer etnik gruplar toplamının ise, yüzde 8,3 ile 6 milyon 46 bin olduğu hesaplanmıştır.

Ülkemizde Kürtlerin nüfusu için 7 ile 25 milyon arasında değişen farklı tahminler yapılmıştır. Bu değişik tahminler karşısında KONDA , 2006 yılı ortalarında Türkiye’de yaşayan Kürt (Çocuk, genç ve yetişkinler toplamının) nüfusu için, bu araştırma ve TÜİK’in verilerine dayanarak bulunduğu, 11 milyon 445 bin sayısının daha gerçekçi olduğu kanısındadır.



Şekil 14 : Tüm Türkiye Nüfusunun Etnik Kimlik Dağılımı (Toplam nüfusa oranı %)

KONDA'nın 1993 yılında İstanbul'daki kimliklere dair yaptığı araştırmayı bilenler, "Hepimiz Türk vatandaşlarıyız ama değişik kökenlerden de olabiliriz. Siz kendinizi ne olarak hissediyorsunuz?" sorusuna, o araştırmada toplam % 25,15 oranında Müslüman ve Müslüman Türk cevabı verilmiş olduğuna ve bu araştırmada bu oranın çok farklı olarak % 1,02 oranında kaldığına dikkat edeceklerdir. Biri İstanbul örneğine, diğeri Türkiye örneğine göre hazırlanmış olsa

da, oldukça büyük olan bu farkın sebebi, 1993 KONDA araştırmasında din ve mezhebe dair soru sorulmamış olması ve bu araştırmada, kimliğe dair olan bu sorudan hemen önce, din ve mezhepler ile ilgili sorular bulunmuş olmasıdır. Diğer bir deyişle, görüşülen kişiler dinleri ve mezhepleri ile ilgili bilgi verdikten sonra, kendilerini ait hissettikleri kimlik için dini aidiyet dışında bir aidiyet sorulduğunu anlayara, ya da bilerek, cevap vermişlerdir. Böyle anlaşılması, Türkiye'nin etnik yapısının değerlendirilmesi açısından daha yararlı olmuştur.

Bazı kişiler din ve mezheple ilgili sorulardan sonra, kimliğini "Alevi" olarak belirtmiş olanlar ayrı bir kimlik grubu olarak tablolara eklenmiştir. Bu hususun, Aleviliğin tanımına dair tartışmalara ışık tutabileceğini sanıyoruz.

### 3.2 . Etnik Kimlikler Arasında Akrabalık

Türkiye'nin toplumsal yapısı elbette nüfusun belli yüzdelerini temsil eden etnik ve dini kimliklerden ibaret değildir. Tarihsel nedenlerle aynı ülkede bulunan farklı etnik ve dini kimlikleri, birbirinden etkilenmeyen donmuş yapılar olarak algılamak, bu yapıya yüzeysel bakmaktır. Araştırmada bu birlikteliği bize en açık şekilde gösteren veriler, kişilerin ailelerindeki farklı kimliklerdi. Kişilerden sadece kendi kimlikleri değil, anne ve babalarının kimlikleri hakkında da bilgi istedik. Böylece etnik ve dini kimliklerin ne derece birbirinin içine geçmiş olduğunu, akrabalık ilişkilerinin boyutunu çıkarabildik. Farklı etnik kimlikler arasında evliliklere baktığımızda, Türkler ve Kürtler arasındaki evliliğin nüfusun % 3,7'sini temsil ettiğini gördük. Diğer bir deyişle, Türklerle akraba olan Kürt sayısı (aynı zamanda Kürtlerle akraba olan Türk sayısı), 2 milyon 708 bindir. Türkler ve diğer etnik kimlikler arasında % 3,6 ile 2 milyon 661 bin kişide akrabalık vardır. Kürtler ve diğer etnik kimlikler arasında akrabalık, % 0,5 ile 353 bin kişide görülmektedir. Bu akrabalık ilişkileri, Türkiye'nin toplumsal yapısının beraber yaşayan, birbiriyle evlenen ve ortak kültürler oluşturan farklı farklı grupların karmaşık ilişkileriyle oluştuğunu göstermektedir.

### 3.3 . Anadil

Deneklerin anadilleri ve konuştukları dilleri belirlemek amacıyla iki ayrı soru sorulmuştur.

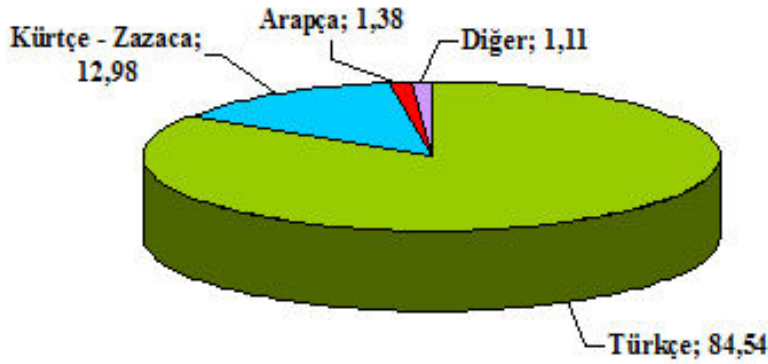
- ✓ Anadiliniz hangisidir, yani annenizden öğrendiğiniz konuşma diliniz hangisidir?;
- ✓ Aile içinde günlük yaşamda hangi dil kullanılmaktadır?

Bu sorulara alınan cevapların yüzdeleri aşağıdaki tablodadır.

Görüldüğü gibi ülkemizde oturanların yüzde 85'inin ana dili Türkçedir. İkinci sıradaki anadil Kürtçe-Zazaca, 3'üncüsü de Arapçadır.

	Anadil	Anadili Bu Dil Olanlar	Günlük Dili Bu Dil Olanlar
1	Türkçe	84,54	87,46
2	Kürtçe	11,97	9,76
3	Zazaca	1,01	0,81
4	Arapça	1,38	1,05
5	Ermenice	0,07	0,02
6	Rumca	0,06	0,04
7	Yahudice	0,01	0,00
8	Balkan	0,23	0,13
9	Kafkas	0,07	0,03
10	Lazca	0,12	0,07
11	Çerkesçe	0,11	0,08
12	Türki Diller	0,28	0,34
13	Kıptice	0,01	0,00
14	Batı Avrupa	0,03	0,03
15	Diğer	0,12	0,17
16	Toplam	100,00	100,00

Tablo 7: Anadil Dağılımı



Şekil 15: Anadil Dağılım Grafiği

Anadil / Kimlik karşılaştırması, kimliklerin tutarlı belirlenmesinde de yararlıdır. Kimlik bölümünde yazıldığı gibi, anadil ile kimlik arasında yakın bir ilişki vardır.

Aşağıdaki tabloda, kimliğini “Türk” olarak söyleyenlerin bir kısmı (Yüzde 4.08’i) anadilinin Kürtçe olduğunu söylemiştir. Ayrıca, kimliğini Kürt-ya da Zaza olarak belirtenlerin yüzde 8.82’si anadilini Türkçe olduğunu söylemiştir. Kimliğini “TC Vatandaşı” olarak söyleyenlerin yüzde 14,0’ünün anadili Kürtçe-Zazacadır. Anadili Kürtçe olanların içinde kendisini “Türk” olarak tanımlayanlar, bir deyişle asimile olanlar bulunduğu bir gerçektir. Ancak bu çelişkiler giderilerek kimlik sayısının tespit edilmesi gereği açıktır. Kimlik kısmında bazı kabullerle bu yaklaşım uygulanmıştır.

Aşağıdaki tablolarda, birbirleri içine giren kimlikler, anadillerin kimliklerin arasına sıkışması, erimesi görülmektedir.

Anadil (Düzeltilmemiş)							
Etnik Kimliklere Göre Anadil Dağılımı	Türkçe	Kürtçe-Zazaca	Arapça	Gayrimüs. Dil.	Balkan Kafkas	Diğer	Toplam
Türk	94,41	4,08	0,66	0,04	0,29	0,51	100,00
Yerel Kimlik	94,33	1,98	0,28	0,00	0,00	3,40	100,00
Asya Türkleri	80,95	4,76	0,00	0,00	0,00	14,29	100,00
Kafkas Kökenliler	66,13	0,00	0,00	0,00	33,87	0,00	100,00
Balkan Kökenliler	73,08	0,00	0,00	0,00	23,08	3,85	100,00
Göçmenler	98,89	0,00	0,00	0,00	1,11	0,00	100,00
Müslüman Türk	86,96	11,30	0,87	0,43	0,00	0,43	100,00
Alevi	37,18	53,85	7,69	1,28	0,00	0,00	100,00
Genel Tanımlayanlar	67,09	25,32	3,80	2,53	0,00	1,27	100,00
Kürt-Zaza	8,82	90,65	0,49	0,05	0,00	0,00	100,00
Arap	18,24	2,35	78,82	0,59	0,00	0,00	100,00
Gayrimüslimler	45,83	0,00	0,00	50,00	0,00	4,17	100,00
Roman	75,00	0,00	0,00	0,00	12,50	12,50	100,00
Diğer Ülkelerden	27,27	18,18	0,00	0,00	0,00	54,55	100,00
TC Vatandaşı	83,28	14,00	2,11	0,30	0,20	0,10	100,00

Tablo 8: Etnik Kimliklere Göre Anadil Dağılımı (Düzeltilmemiş)

Anadil (Düzeltilmiş)							
Etnik Kimliklere Göre Anadil Dağılımı	Türkçe	Kürtçe-Zazaca	Arapça	Gayrimüs. Dil.	Balkan Kafkas	Diğer	Toplam
Türk	98,43	0,00	0,69	0,05	0,30	0,53	100,00
Yerel Kimlik	95,97	0,29	0,29	0,00	0,00	3,46	100,00
Asya Türkleri	80,95	4,76	0,00	0,00	0,00	14,29	100,00
Kafkas Kökenliler	66,13	0,00	0,00	0,00	33,87	0,00	100,00
Balkan Kökenliler	73,08	0,00	0,00	0,00	23,08	3,85	100,00
Göçmenler	98,89	0,00	0,00	0,00	1,11	0,00	100,00
Müslüman Türk	98,04	0,00	0,98	0,49	0,00	0,49	100,00
Alevi	80,56	0,00	16,67	2,78	0,00	0,00	100,00
Genel Tanımlayanlar	89,83	0,00	5,08	3,39	0,00	1,69	100,00
Kürt-Zaza	5,94	93,70	0,33	0,03	0,00	0,00	100,00
Arap	18,56	0,60	80,24	0,60	0,00	0,00	100,00
Gayrimüslimler	45,83	0,00	0,00	50,00	0,00	4,17	100,00
Roman	75,00	0,00	0,00	0,00	12,50	12,50	100,00
Diğer Ülkelerden	30,00	10,00	0,00	0,00	0,00	60,00	100,00
TC Vatandaşı	96,84	0,00	2,46	0,35	0,23	0,12	100,00

Tablo 9: Etnik Kimliklere Göre Anadil Dağılımı (Düzeltilmiş)



Anadil (Düzeltilmemiş)						
Anadillere Göre Etnik Kimlik Dağılımı	Türkçe	Kürtçe-Zazaca	Arapça	Gayrimüslim Dil.	Balkan Kafkas	Diğer
Türk	90,39	26,45	41,00	27,59	58,89	77,24
Yerel Kimlik	1,72	0,24	0,33	0,00	0,00	9,76
Asya Türkleri	0,09	0,03	0,00	0,00	0,00	2,44
Kafkas Kökenliler	0,21	0,00	0,00	0,00	23,33	0,00
Balkan Kökenliler	0,20	0,00	0,00	0,00	13,33	1,63
Göçmenler	0,46	0,00	0,00	0,00	1,11	0,00
Müslüman Türk	1,03	0,91	0,67	3,45	0,00	0,81
Alevi	0,15	1,47	2,00	3,45	0,00	0,00
Genel Tanımlayanlar	0,27	0,70	1,00	6,90	0,00	0,81
Kürt-Zaza	0,94	65,12	3,33	3,45	0,00	0,00
Arap	0,16	0,14	44,67	3,45	0,00	0,00
Gayrimüslimler	0,06	0,00	0,00	41,38	0,00	0,81
Roman	0,03	0,00	0,00	0,00	1,11	0,81
Diğer Ülkelerden	0,02	0,07	0,00	0,00	0,00	4,88
TC Vatandaşı	4,28	4,86	7,00	10,34	2,22	0,81
Toplam	100,00	100,00	100,00	100,00	100,00	100,00

Tablo 10: Anadillere Göre Etnik Kimlik Dağılımı (Düzeltilmemiş)

Anadil (Düzeltilmiş)						
Anadillere Göre Etnik Kimlik Dağılımı	Türkçe	Kürtçe-Zazaca	Arapça	Gayrimüslim Dil.	Balkan Kafkas	Diğer
Türk	90,39	0,00	41,00	27,59	58,89	77,24
Yerel Kimlik	1,72	0,03	0,33	0,00	0,00	9,76
Asya Türkleri	0,09	0,03	0,00	0,00	0,00	2,44
Kafkas Kökenliler	0,21	0,00	0,00	0,00	23,33	0,00
Balkan Kökenliler	0,20	0,00	0,00	0,00	13,33	1,63
Göçmenler	0,46	0,00	0,00	0,00	1,11	0,00
Müslüman Türk	1,03	0,00	0,67	3,45	0,00	0,81
Alevi	0,15	0,00	2,00	3,45	0,00	0,00
Genel Tanımlayanlar	0,27	0,00	1,00	6,90	0,00	0,81
Kürt-Zaza	0,94	99,86	3,33	3,45	0,00	0,00
Arap	0,16	0,03	44,67	3,45	0,00	0,00
Gayrimüslimler	0,06	0,00	0,00	41,38	0,00	0,81
Roman	0,03	0,00	0,00	0,00	1,11	0,81
Diğer Ülkelerden	0,02	0,03	0,00	0,00	0,00	4,88
TC Vatandaşı	4,28	0,00	7,00	10,34	2,22	0,81
Toplam	100,00	100,00	100,00	100,00	100,00	100,00

Tablo 11: Anadillere Göre Etnik Kimlik Dağılımı (Düzeltilmiş)

### 3.4 . Etnik Kimlikler: Demografi

Araştırma, farklı kimlikleri tespit etmenin yanısıra, bu kimlikleri yaşayan insanların ekonomik ve sosyal durumlarını, tavırlarını, farklı sorunlar hakkındaki görüşlerini de anlamayı amaçlamıştır.

Kişilere bu amaçla sorulan eğitim, gelir, çalışma gibi temel demografik sorularda, kimliklere göre önemli farklar olduğu görülmektedir.

EĞİTİM DURUMU				
	Lise altı	Meslek Okulu ve Lise	Yüksek Okul ve Üniv.	Toplam
Türk	65,4	25,0	9,6	100
Türk Kökenliler <sup>1</sup>	68,8	22,3	9,0	100
Kürt	78,0	16,4	5,5	100
Arap	68,6	24,7	6,8	100
Genel Tanımlayanlar <sup>2</sup>	61,9	23,9	14,2	100
Diğer Etnik Kimlikler	57,3	28,2	14,5	100
Türkiye	67,4	23,5	9,1	100

**Tablo 12 : Etnik Kimliklerin Eğitim Durumları**

Eğitim durumuna baktığımızda, toplum genelinin % 67,4'ünün eğitim seviyesi lisenin altındayken, Kürtlerde bu oran % 78'e çıkmakta ve % 9 olan üniversiteli oranı % 5,5'a düşmektedir. Kendilerini genel tanımlayanların ve diğer etnik kimlik gruplarının, eğitim durumlarının genelden biraz daha iyi olduğu görülmüştür.

Hane Halkı Sayısı (kişi)					
	1-2	3-5	6-8	9+	Toplam
Türkler	17,1	64,0	16,5	2,5	100
Türk Kökenliler	17,8	63,6	16,3	2,2	100
Kürtler	8,6	40,8	32,9	17,6	100
Araplar	10,2	51,4	26,2	12,1	100
Genel Tanımlayanlar	16,7	67,1	14,2	1,9	100
Diğer Etnik Kimlikler	16,2	64,9	16,2	2,7	100
Türkiye	15,7	60,3	19,1	4,9	100

**Tablo 13 : Etnik Kimliklere Göre Hane Halkı Sayıları**

Hane halkı sayısına etnik kimliklere göre bakıldığında, Kürtlerin ve Arapların daha kalabalık hanelerde yaşadığı görülüyor. Kürtlerin % 17,6'sı, Arapların % 12,1'i 9 veya daha fazla kişilik hanelerde yaşıyor.

<sup>1</sup> Yerel kimlikler, göçmenleri, Müslüman Türkleri ve Alevileri içeriyor.

<sup>2</sup> Türkiyeli, dünyalı, Osmanlı şeklinde genel tanımlayanları ve T.C. vatandaşı cevabı verenleri içeriyor.

HANE GELİRİ (YTL)						
	En yoksul dilim	2. gelir dilimi	Orta gelir dilimi	4. gelir dilimi	En yüksek gelir dilimi	Toplam
Türkler	15,7	43,8	27,1	11,5	1,9	100
Türk Kökenliler	15,2	41,1	28,8	12,5	2,5	100
Kürtler	23,8	44,1	22,7	8,2	1,2	100
Araplar	21,9	49,4	20,2	6,9	1,7	100
Genel Tanımlayanlar	17,3	43,5	25,8	10,0	3,4	100
Diğer Etnik Kimlikler	16,7	53,1	24,9	4,8	0,5	100
Türkiye	17,1	43,9	26,2	10,9	1,9	100

**Tablo 14 : Etnik Kimliklere Göre Hane Gelirleri**

Etnik kimlikler arasında en yoksul gelir diliminden en fazla kişi Kürtler arasında (% 23,8). Hemen ardından Araplar geliyor. Diğer etnik kimlikler, en yüksek gelir dilimlerinde nispeten az yer alıyor ve yarısından fazlasının hane geliri 2. diliminde toplanıyor.

Çalışma hayatına kimlikler üzerinden bakıldığında Arapların özel sektörde yer almadığı, Arapların ve Kürtlerin önemli bir bölümünün kendini işçi olarak nitelediği görülüyor.

Etnik kimliklerden biraz daha ayrıntılı bir şekilde bahsederken, araştırma bulgularında Kürtlerin, kendini Zaza olarak belirtmiş olanları da içerdiğini not etmek gerekiyor. Kimileri Zazaların da Kürt olduklarını düşünürken, bazıları ise Zazaların ve Kürtlerin tamamen ayrı etnik gruplar olarak değerlendirilmesi gerektiğine inanır. Araştırmanın sonuçları Zazaların nüfusunun Kürtlere göre çok daha az olduklarını ve bazı konularda farklı düşündüklerini göstermektedir. Kimliğini Kürt olarak hissedenler, Türkiye nüfusunun % 8,61'ini oluştururken, kimliğini Zaza olarak hissedenler % 0,41'ini oluşturmaktadır. Kürt ve Zaza nüfusu kendi içinde değerlendirildiğinde ise, Zazalar bu nüfusun % 4,5'i oranındadır. Aşağıdaki tabloda, Kürtlerin ve Zazaların durumlarında ve görüşlerindeki farklılıklar yaklaşık oranlarla görülmektedir.

	KÜRTLER	ZAZALAR
Mezhepleri	4/10'u Hanefi, 4/10'u Şafii, 1/10'u Alevi	2/10'u Hanefi, 6/10'u Şafii, 2/10'u Alevi
Sosyal Güvenlik Durumu	3/10'unun hiç güvencesi yok	2/10'unun hiç güvencesi yok
"Güneydoğu veya Kürt sorunu yabancıların kışkırtmasıdır"	% 45'i hemfikir	% 57'si hemfikir
Yarın seçim olsa CHP'ye oy verir	% 5	% 11
Yarın seçim olsa DTP'ye oy verir	% 23	% 12

**Tablo 15 : Kürt – Zaza Karşılaştırması**

## 4 DİNİ KİMLİK

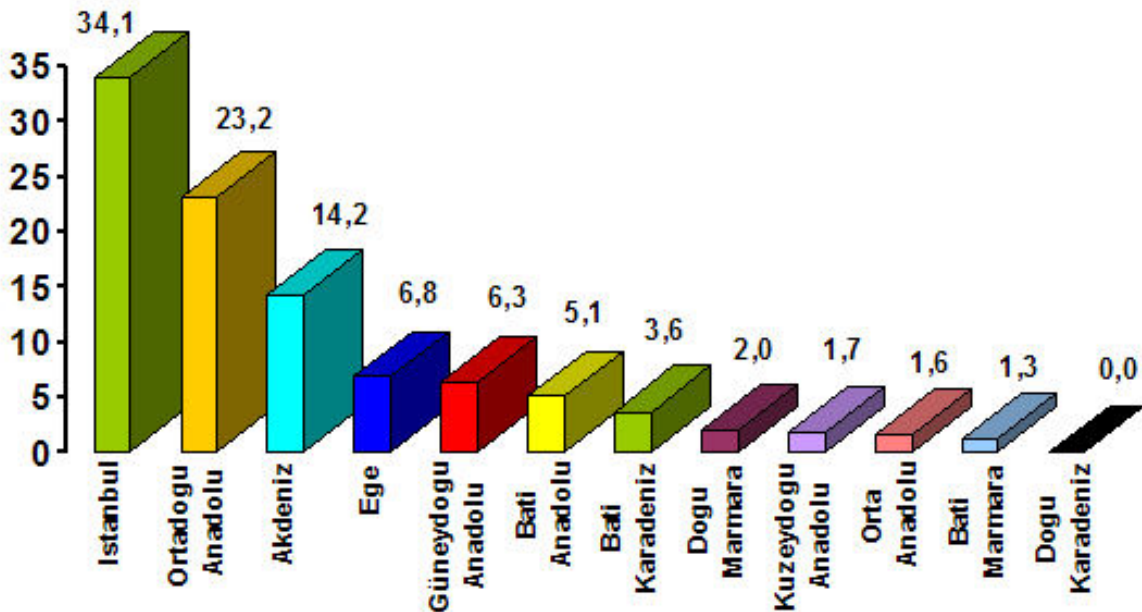
### 4.1 . Türkiye’de Din ve Mezhepler

Araştırmanın ortaya çıkarmayı hedeflediği bir diğer alan, Türkiye’de din ve mezhep dağılımıydı. Kişilerin ait hissettikleri din ve mezhep sorusuna verdikleri cevaplardan Türkiye nüfusunun % 99’unun Müslüman olduğu, mezheplere göre bakılırsa % 81,96’sının Sünni Hanefi, % 5,73’ünün Alevi-Şii olduğu ortaya çıkıyor. Buna göre, üzerinde tahminler yürütülen Alevi nüfusu, yetişkinler arasında 2 milyon 895 bin kişiye denk geliyor. 18 yaş altı nüfus dahil edildiğinde tüm Türkiye’deki Alevi olduğunu söyleyenlerin sayısı ise yaklaşık 4,5 milyondur (4 milyon 587 bin). Diğer bir çarpıcı sonuç, nüfusun % 9,06’sinin Sünni Şafii’lerden oluşması

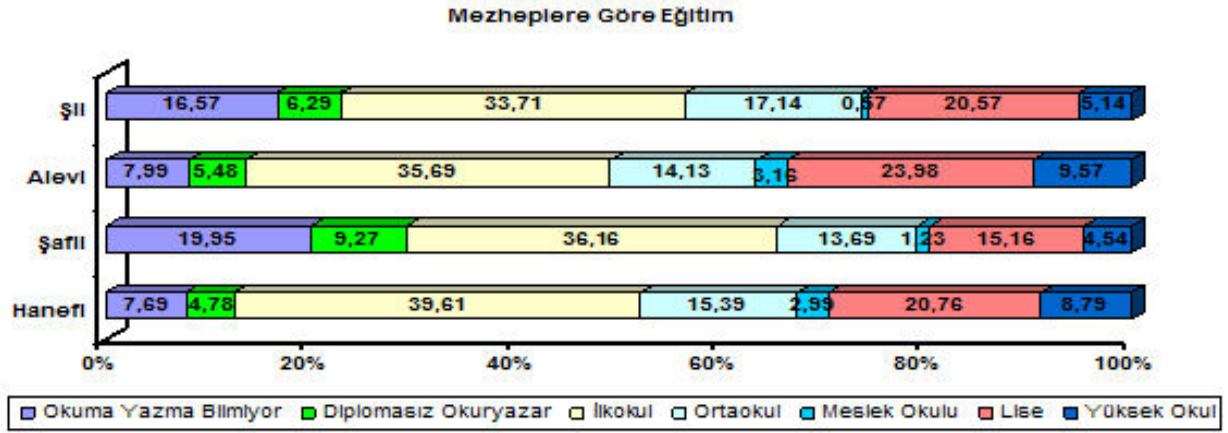
AİT HİSSETTİĞİ DİN VE MEZHEP	Yüzde
Sünni Hanefi	81,96
Sünni Şafii	9,06
Sünni Diğer	0,4
Alevi	5,02
Nusayri	0,1
Şii	0,71
Diğer Müslüman	2,1
Ortodoks	0,06
Katolik	0,01
Protestan ve diğerleri	0,057
Yahudi - Musevi	0,013
Diğer Din	0,04
Dini Yok	0,47

Tablo 16 : Dini Kimlikler

#### 4.1.1 Aleviler



Alevilerin coğrafi dağılımı ezberimizdekinden oldukça farklı. Üçte biri İstanbul'da yaşayan, daha sonra en yoğun olarak Ortadoğu Anadolu ve Akdeniz'de yaşayan Alevilere yaşadıkları yerde kaç zamandır buldukları sorulduğunda, genele göre daha kısa süredir buldukları yani çok daha hareketli oldukları anlaşılıyor. Türkiye genelinde her 10 kişinin 6'sı doğduğundan beri aynı yerde oturuyor. Halbuki bu her 10 Alevinin sadece dördü için geçerli.



Aleviler ise ekonomik ve sosyal durumları açısından çok farklı olmasalar da bazı görüşleri açısından toplumun genelinden oldukça farklı. Oturdıkları yerde daha kısa süredir bulunuyorlar ve kendilerini daha az oranda yerleşmiş sayıyorlar. Yaşadığı yerde malı mülkü olanlar daha azken, memlekette malı mülkü olduğunu söyleyenler daha fazla.

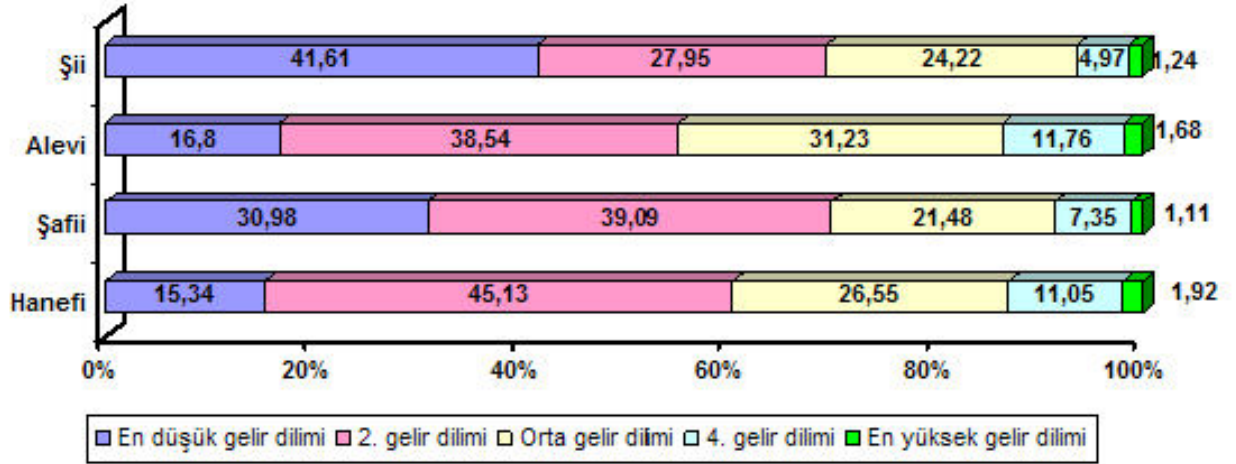
Hem dini hem de etnik kimliklerle karşılaştırıldığında Alevilerin gelin, damat veya gelecekteki eşin farklı din, köken veya ülkeden olması fikrine en açık olan grup oldukları görülüyor. Başka dinden olabilir diyenler % 63,4, başka etnik kökenden olabilir diyenler % 66,3, başka ülkeden olabilir diyenler % 61 oranlarında. Ancak, Alevilerin sadece % 53'ü kimliklerini özgürce yaşayabildiklerini söylerken, başkalarının yaşayabildiği görüşüne % 20,9 onay vererek bu konudaki en kötümser grup olduklarını belirtmiş oluyorlar.

	Kimliğini Özgürce Yaşayabiliyor				Diğer İnsanlar Kimliklerini Özgürce Yaşayabiliyor			
	Evet	Bazı Sorunlar Var	Yasal Engel Var	Çevresel Engel Var	Evet	Bazı Sorunlar Var	Yasal Engel Var	Çevresel Engel Var
Sünni Hanefi	87,2	9,5	2,2	1,2	57,7	30,7	7,0	4,6
Sünni Şafii	54,5	25,9	16,3	3,4	36,7	36,8	21,4	5,1
Alevi	53,0	28,8	14,3	4,0	20,9	43,6	25,7	9,7

**Tablo 17: Dine Göre Kimlikleri Yaşayabilme**

T.C. yurttaşlığında Müslümanlık çoğu grupta yarı yarı şart olarak görülürken, Aleviler bu görüşe katılmıyor ve sadece % 27,1'i bunu şart olarak görüyor. Etnik gruplara devlet desteğini % 89,6, dini gruplara desteği % 90,5 oranında onaylıyorlar.

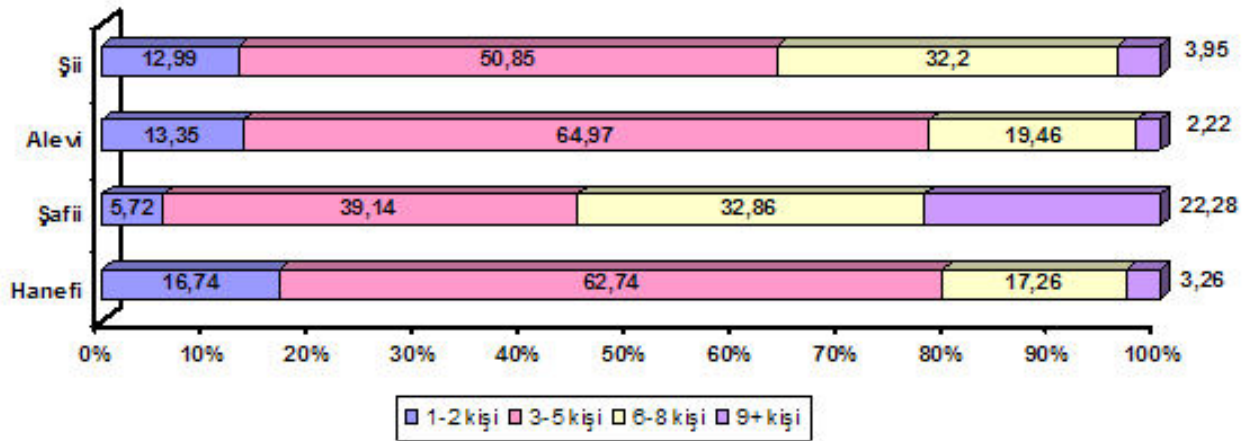
Mezheplere Göre Gelir



#### 4.1.2 Şafiiler

Hanefilerden sonra en kalabalık mezhebi temsil eden Şafiilerin ekonomik ve sosyal durumundaki farklar dikkat çekiyor. Şafiilerin eğitim düzeyi de, hane halkı sayısı da, hane geliri de toplum ortalamasından oldukça geride. Şafiiler arasında yüksek okullu oranı sadece % 4,5. Şafiilerin üçte biri, en alt gelir diliminde yer alıyor. Sosyal güvencesi olmayan veya yeşil kartı olanlar % 62,4 oranında. Dokuz veya daha fazla kişinin yaşadığı haneler, Şafii nüfusun % 22,3'ünü oluşturuyor. Kürt olan Şafiiler arasında ise bu rakam % 27,57'ye çıkıyor. Ancak ilginç bir şekilde, hane halkı sayısı gelir arttıkça değil, eğitim arttıkça azalıyor. Genelden daha az mal mülkü olan Şafiiler taşınmak konusunda genelden daha istekliler. Gelin veya damadın farklı kimlikten olması fikrine açıklar. Şafiilerin ancak yarısı (% 54,5) kimliğini yaşayabildiğini düşünüyor. Etnik ve dini gruplara devletin destek vermesi gerektiğine % 91 ve % 92,8 oranlarında inanıyorlar.

Mezheplere Göre Hane Halkı Sayısı



Mezhep tartışmalarında Sadece Alevilerin değil, Sünniler arasında Hanefi olmayanların da dışlandığı iddia edilir. Sünniler arasında Hanefilerden sonra en kalabalık grup olan Şafiiler'in durumunu incelediğimizde bunda doğruluk payı olduğu söylemek mümkün ancak % 72'si üç doğu bölgesinde yaşayan Şafiilerin durumunda, eğitimsizlik, düşük gelir ve bölgesel geri kalmışlık o kadar içiçe geçmiştir ki farklılıkları mezhep temeline oturtmak imkansızdır.

Araştırma Sünnilik içinde görüş ayrılıkları olup olmadığını anlamayı amaçladıysa da, Hanefilerin de Şafiilerin de dinlerine oldukça bağlı olduğunu ve Sünniliğin birleştirici unsur olarak rol oynadığını ortaya koydu.

## 4.2 . Dini İnanç Ne Kadar Önemli?

Kimlik, din ve devlet arasındaki ilişkilere yakından baktığımızda tekrar tekrar, dini inancın toplum hayatında ne kadar önemli bir yer tuttuğu görülüyor. Örneğin toplumun % 54'ü gerçekten T.C. yurttaşı olmak için Müslüman olmanın şart olduğuna inanıyor. Benzer şekilde, halkın çok büyük bir çoğunluğu (% 76) devletin dini gruplara destek vermesini savunuyor. Halkın kendini tanımladığı en önemli iki unsurundan biri, yine din/mezhep. Burada dine verilen önem, kişinin doğduğu yere, etnik kökenine veya mesleğine verdiği önemden daha fazla.

“Türkiye Cumhuriyeti Vatandaşı Olmak İçin Türkiye’yi Seviyor Olmak” hakkında mezheplerin görüşleri					
	Şarttır	Ne Şarttır, Ne Değildir	Şart Değildir	Fikri Yok	Toplam
Hanefi	83,21	5,42	8,75	2,63	100
Şafii	59,37	11,33	23,95	5,34	100
Alevi	61,35	10,54	26,12	1,99	100
Şii	83,52	6,82	8,52	1,14	100

Tablo 18: Mezheplerin “Türkiye’yi Seviyor Olmak” Hakkındaki Görüşleri

Ancak dine verilen bu önemi tutuculuk veya içe kapanıklık değil de dine bağlılık şeklinde anlamak gerek. Çünkü her 100 evliliğin sadece biri farklı din veya mezhebe ait kişiler arasında olsa da, her üç kişiden biri gelini, damadı veya gelecekteki eşi için ‘farklı bir din veya mezhepten olabilir’ diyor.

Mezheplere göre tanınmada tercih edilen kimlikler

	Doğduğu Kent veya Köy	Türkiyelilik	Etnik Köken	Dinsel ve Mezhepsel İnanç	Cinsiyet	Yaş	Kılık Kıyafet	Meslek-İş	Fikri Yok
Hanefi	40,6	61,96	11,96	42,84	7,66	2,05	2,39	11,86	3,92
Şafii	39,43	38,74	33,21	54,84	5,97	1,57	2,01	7,74	3,46
Alevi	50,68	40,58	23,59	27,18	9,32	1,84	2,62	12,52	3,98
Şii	44,07	87,01	6,21	30,51	3,39	3,39	3,39	17,51	3,95

Tablo 19: Mezheplere Göre Tanınmada Tercih Edilen Kimlikler

## 4.3 . Din ve Etnik Kimlik

Peki farklı mezheplerle, etnik köken arasında nasıl bir ilişki var? Bazı mezheplerle etnik kökenler arasında sıkı bağlar görünse de herhangi bir mezhebin mensuplarını farklı farklı etnik kökenlerden gelen kişiler ve benzer şekilde herhangi bir etnik grubu farklı mezheplere inanlar oluşturabiliyor. Alevilerin % 43’ü Türk, % 42’si Kürt, % 7’si Arap ve kalanı diğer etnik kökenlerden gelen kişilerden oluşuyor. Şafiilerin % 76’sı Kürt, % 13’ü Türk % 10’u Arap ve kalanı diğer etnik kökenlerden. Burada Şafilikle Kürtlük arasında yakın ilişki olduğu görülüyor.

Dini İnanç Gruplarının Etnik Kimliğine Göre Ayrımı								
Dini İnançlar	Etnik Kimlikler						Genel Tanımlayanlar	Toplam
	Türk	Türk Kökenliler	Kürt-Zaza	Arap	Diğerleri			
Sünni Hanefi	87,80	3,32	3,16	0,22	0,56	4,94	100,00	
Sünni Şafii	32,68	0,90	58,43	4,17	0,25	3,56	100,00	
Sünni diğer	76,74	4,65	8,14	3,49	3,49	3,49	100,00	
Alevi	61,19	7,85	22,10	2,74	0,18	5,94	100,00	
Nusayri	33,33	16,67	0,00	45,83	0,00	4,17	100,00	
Şii	91,19	1,89	3,14	0,00	1,89	1,89	100,00	
Diğer Müslüman	88,14	5,72	0,64	0,00	2,54	2,97	100,00	
Diğer Semavi Dinler	26,67	0,00	10,00	0,00	63,33	0,00	100,00	
Diğer	65,42	3,74	18,69	0,00	5,61	6,54	100,00	

Tablo 20: Dini İnanç Gruplarının Etnik Kimliğe Göre Ayrımı

Etnik Grupların Dini İnançlarına Göre Ayrımı						
Dini İnançlar	Etnik Kimlikler					
	Türk	Türk Kökenliler	Kürt-Zaza	Arap	Diğerleri	Genel Tanımlayanlar
Sünni Hanefi	88,78	80,66	28,66	24,40	67,11	84,66
Sünni Şafii	3,59	2,38	57,51	49,40	3,29	6,64
Sünni diğer	0,36	0,53	0,35	1,79	1,97	0,28
Alevi	3,69	11,39	11,96	17,86	1,32	6,08
Nusayri	0,04	0,53	0,00	6,55	0,00	0,09
Şii	0,80	0,40	0,25	0,00	1,97	0,28
Diğer Müslüman	2,29	3,58	0,15	0,00	7,89	1,31
Diğer Semavi Dinler	0,04	0,00	0,15	0,00	12,50	0,00
Diğer	0,39	0,53	0,99	0,00	3,95	0,65
Toplam	100,00	100,00	100,00	100,00	100,00	100,00

Tablo 21: Etnik Grupların Dini İnançlarına Göre Ayrımı

Hanefi Türkler, toplumun 68'ini oluşturuyor. Nüfusun kalanı farklı bir mezhep veya etnik kökenden oluşan bir toplumun mozaik olmadığını iddia etmek zor.



#### 4.4 . Dini Kimlikler: Kimler ve Ne Düşünüyorlar?

	Gelininiz, Damadınız veya Gelecekteki Eşiniz								
	Başka Dinden			Başka Etnik Kökenden			Başka Ülkeden		
	Olabilir	Belki	Olamaz	Olabilir	Belki	Olamaz	Olabilir	Belki	Olamaz
Sünni Hanefi	28,6	10,9	60,5	40,0	13,7	46,3	30,2	10,7	59,1
Sünni Şafii	36,8	8,0	55,3	60,7	11,0	28,2	38,0	9,0	53,0
Alevi	63,4	10,1	26,5	66,3	12,3	21,4	61,0	9,9	29,1

Tablo 22 : Dini Kimliklerin Görüşleri

Nüfusun % 82,14'ünü temsil eden Sünni Hanefilere bir arada baktığımızda genelde kimliklerini yaşamak konusunda en rahat grup oldukları, % 87,2 oranında yaşayabildikleri gözleniyor. Gelin, damat veya gelecekteki eşin başka bir din veya mezhepten, başka bir etnik kökenden veya başka bir ülkeden olmasına normalden biraz daha fazla karşılar. Etnik ve dini gruplara devlet desteğini toplum genelinden biraz daha az onaylıyorlar.

**Farklı dini kimliklerin görüşlerine topluca bakıldığında** dikkati çeken nokta, görüşlerin sadece din değil, yerleşiklik, T.C. yurttaşlığı ve Güneydoğu / Kürt sorunu gibi konularda da farklılaşabildiği. Her halükarda toplumun dini duygularına bağlı olduğu, dini değerlerini önemsendiğini ancak olumsuz bir anlamda tutuculuk sergilemedikleri gözlenebiliyor. Örneğin gelin veya damadın başka etnik kökenden olmasına daha açık ancak başka din veya mezhepten olmasına daha fazla karşı olunması, dinin önemsendiğini gösteriyor.

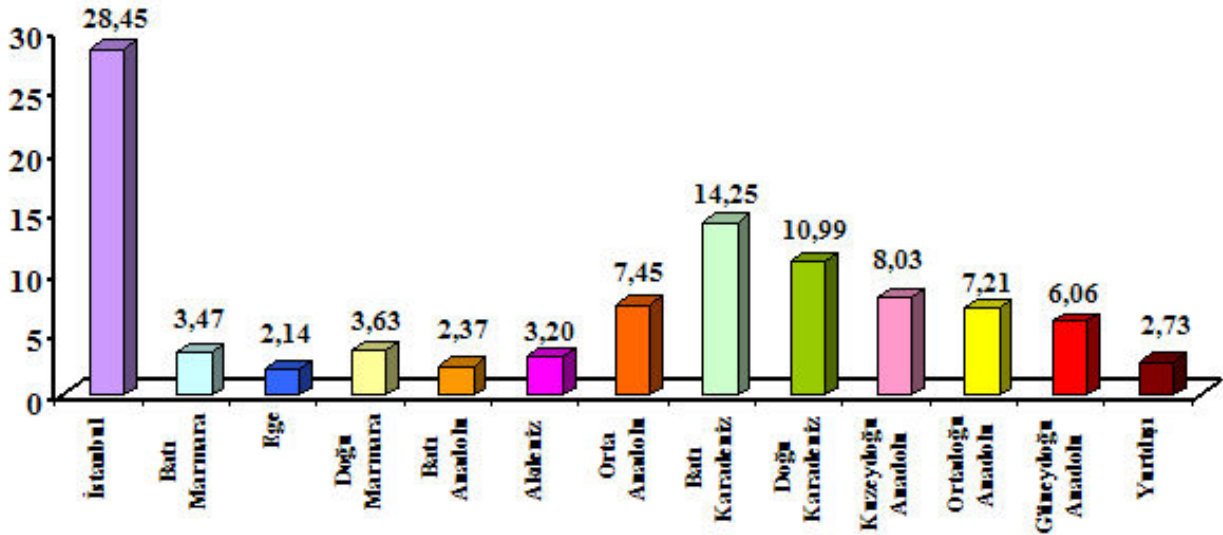
## 5 YERLEŞİKLİK – “KALBİM MEMLEKETTE AKLIM İSTANBUL’DA KALDI”

Türkiye’de, göçlerden kaynaklanan nüfus hareketliliği toplumsal yapıyı en çok etkileyen faktörlerden biri. Kolaylıkla yer değiştirebilen bir toplum da kendini bu hareket kabiliyetine göre tanımlıyor. Aşağıdaki ifadelerden de anlayacağınız gibi bu topraklarda sadece Türklere mahsus olmayan aşırı bir nüfus sirkülasyonu gözlemlemek mümkün. Başka birçok sebebe dayandırabilecek göç meselesi, neticede toplumun memleket ve hemşerilik anlayışlarında olduğu kadar kimlik ve vatandaşlık algılarında da etkileyici unsur haline geliyor.

### 5.1 . Nerede Oturuyorlar?

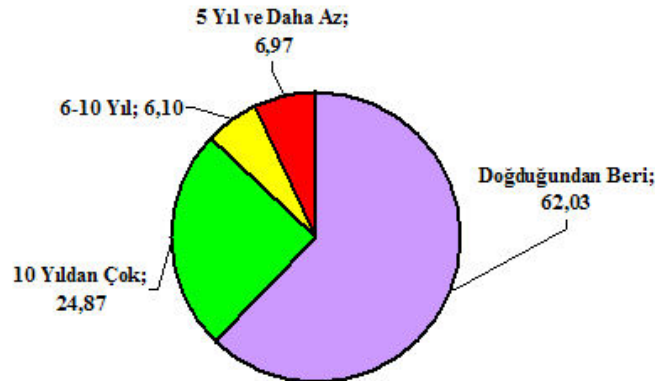
Bu araştırmada ilk olarak görmek isteyeceğimiz bilgilerden biri de kaç kişinin doğduğu yerlerde yaşamaya devam ettiği ya da farklı bir bakış açısıyla hangi bölgelerin göç almadığı idi.

Sorularımıza cevap verenlerden doğduğu ve oturduğu yer aynı olanlara bakıldığında en yüksek oran Doğu Karadeniz (% 96,54) ve Güneydoğu Anadolu’da (% 95,35) gözüküyor. Bu iki bölgenin en azından son 50 yıldır hiç göç almadığını söylemek yanlış olmayacaktır. En kozmopolit, yani en fazla göçe maruz kalmış yerin ise İstanbul olduğunu tahmin etmek güç değil. İstanbul’da yaşayanların yalnızca % 28,45’i bu şehir doğumlu. İstanbul yalnızca bu özelliği nedeniyle bile kayda değer olduğu grafiğinden de anlaşılıyor.



Şekil 16 : İstanbul’da Oturanların Doğum Yerleri

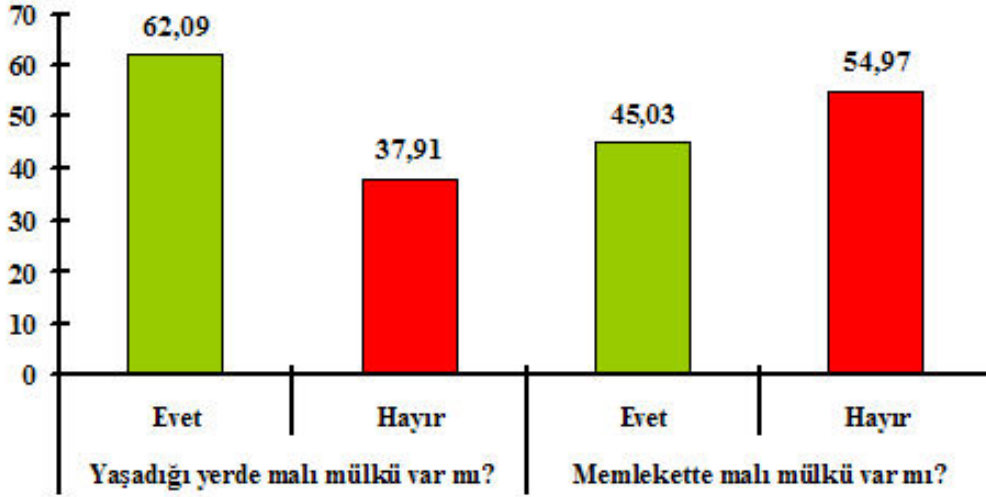
Türkiye genelini temsil eden araştırma deneklerinin % 62,03’ü doğduğundan beri aynı yerde yaşıyor. Yaklaşık % 25’i ise 10 yıldan fazla zamandır şu an bulunduğu yerde yaşıyor. Oturduğu yere 5-10 yıl önce gelenler genelin % 6,10’unu, 5 yıldan az süre içinde gelenler ise % 6,97’sini teşkil ediyor



Şekil 17 : Kaç Yıldır Bulunduğu Yerde

Bu verilere göre, ülkemiz nüfusunun % 13'ü oturduğu yere son 10 yıl içinde gelmiştir.

Diğer önemli bir bulgu ise insanlarımızın % 45,03'ü oturduğu yer dışında olan ve memleketi kabul ettiği yerde mal mülk sahibi olduğudur. Yani insanlarımız doğdukları yer ile ilişkilerini hala oldukça yoğun sürdürmektedirler.

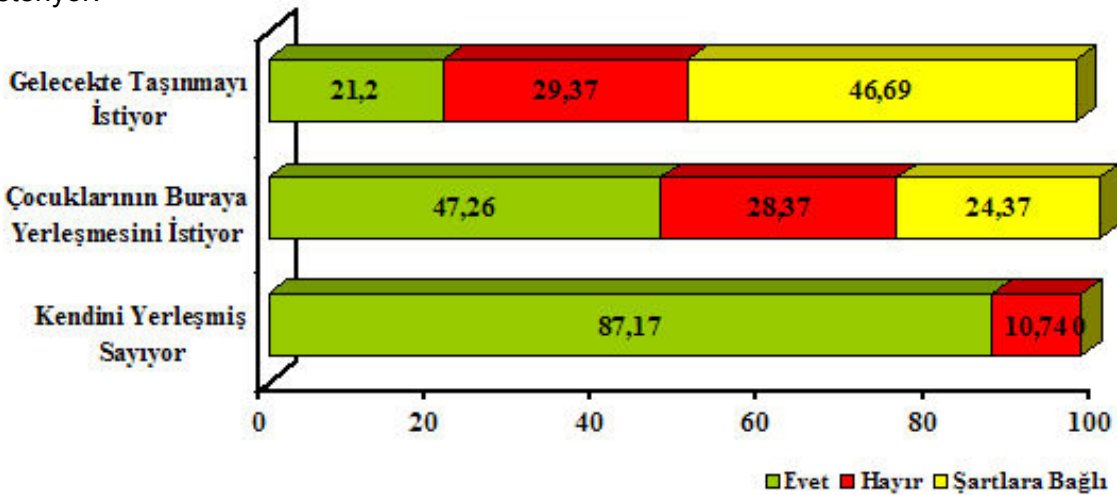


Şekil 18 : Malı Mülkü var mı?

## 5.2 . Yerleşiklik

Bir takım yerleşim bölgelerinde her ne kadar sadece orada doğanlar yaşıyor gibi gözükse de toplumumuzun farklı sebeplerden ortaya çıkan bir "yerleşememe" veya yerini beğenmeme sorunu göze çarpıyor.

İnsanlarımızın % 10,74'ü kendini yerleşmiş saymıyor, % 28,37'si çocuklarının aynı yere yerleşmesini net olarak istemiyor, % 21,2'si ise olduğu yerden açık biçimde taşınmak istiyor. Bu veriler toplumun yerleşiklik, diğer bir ifadeyle habitat sorunuyla ilgili ciddi problemleri olduğunu gösteriyor.



Şekil 19 : Yerleşiklik

Üniversite eğitimi almış gençler en hareketli kesim olarak göze çarpıyor. Üniversite mezunu kızların % 24,78'i erkeklerin ise % 21,33'ü 5 yıl ve daha az zamandır bulunduğu yerde

yaşıyor. Doğal olarak yaş grubu yükseldikçe yerleşiklik oranı artıyor. Lise ve meslek lisesi eğitilmişlerimiz diğerlerine göre daha yerleşik görünüyor.

**Yerleşiklik oranımız arttıkça çocuklarımızın da yaşadığımız yere yerleşmesini istiyoruz.** Fakat yine de tüm gruplarda çocuklarımızın geleceğini yaşadığımız yerde değil başka bir yerde olmasını hayal ediyoruz. “Çocuklarımız buraya yerleşmesin” ve “şartlara bağlı olarak yerleşmesin” diyenler arasında en düşük oran 44 yaş üstü vatandaşlarda göze çarpıyor. Bu oran üniversite mezunu 29 yaş altı gençlerde tam tersi bir noktaya gidiyor. Bu grupta, “çocuklarım buraya yerleşmesin” veya “şartlara göre düşünürüm” diyenlerin oranı kadınlarda % 64, erkeklerde ise % 61.

**Taşınma niyeti yaş arttıkça azalırken, eğitim seviyesi yükseldikçe artıyor.**

“Gelecekte buradan, bu şehirden taşınmayı ister misiniz?” sorusuna verilen cevaplarda genç eğitilmiş kadınların % 35,38’i, erkeklerin ise % 36,27’si net olarak “evet” diyor.

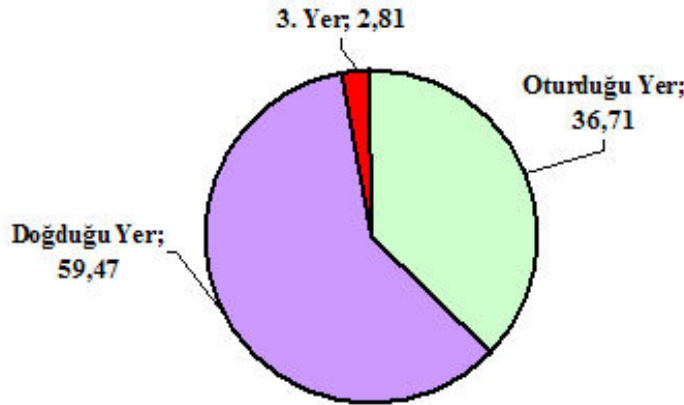
Bölgeler arası farklara bakıldığında “kendini yerleşmiş sayma” konusunda dramatik farklar görülüyor.

“Kendini yerleşmiş saymayanlar” en yüksek oranda Ortadoğu Anadolu’da (% 15,88) ve İstanbul’da (% 13,60) bulunuyor. Çocuklarının bulunduğu yere yerleşmesini net olarak istemeyenler en yüksek oranda Ortadoğu Anadolu (% 36,18) ile Batı Marmara’dakiler (% 32,70). Kendisi gelecekte taşınmayı isteyenler en yüksek oranda Kuzeydoğu Anadolu (% 34,86) ve Orta Anadolu (% 28,58) bölgesinde yaşıyor.

### 5.3 . Kendini Nereli Sayıyor?

Yukarıda da belirttiğimiz gibi nüfusun hareketli olması bireylerin aidiyet hissettiği yerle ilgili şaşırtıcı bulgular ortaya çıkmasını sağlıyor.

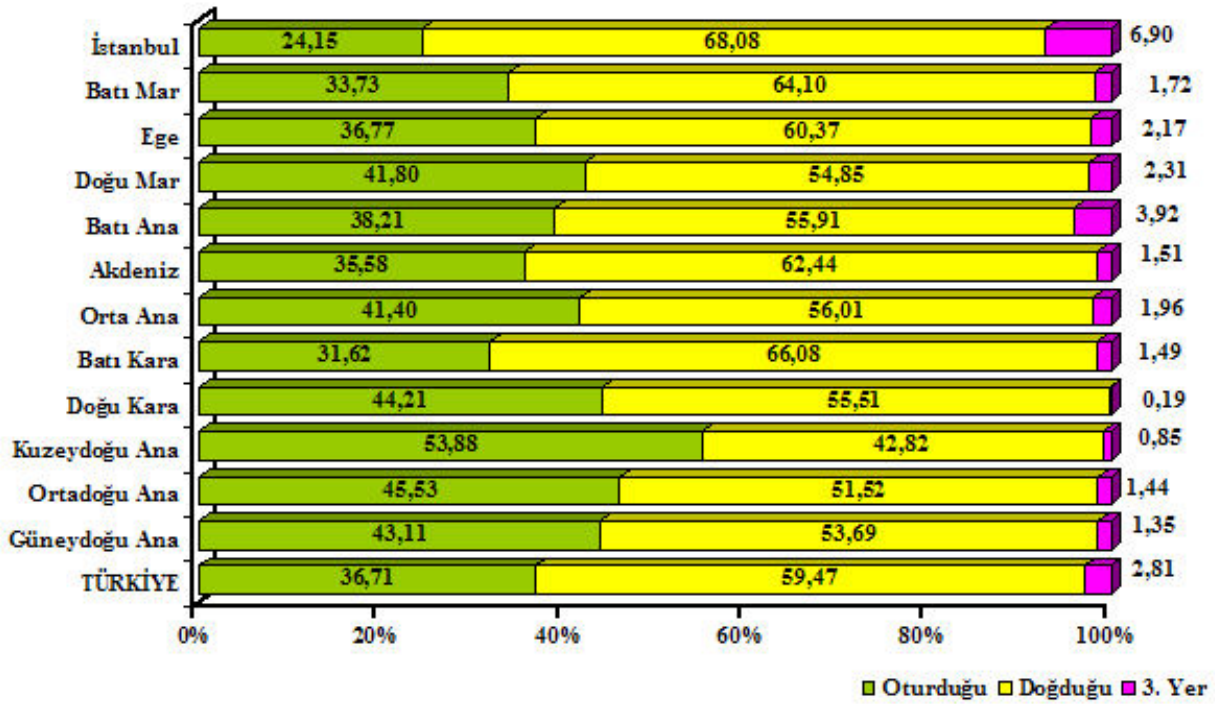
**İnsanlarımızın % 59,47’si kendini oturduğu yer ile değil doğduğu yer ile tanımlıyor.**



Şekil 20 : Aslen Nereli?

En kozmopolit bölge olarak göze çarpan İstanbul’da oturanlara “Aslen nerelisin hemşerim?” diye sorulduğunda % 68 oranda kişi İstanbul dışındaki doğduğu yeri cevap olarak söyledi. Batı Marmara (% 64,10) ve Batı Karadeniz (% 66,08) bölgelerinde görüşülen insanlar da ağırlıklı olarak kendilerini doğdukları yerle tanımlıyorlar.

1993 yılında gerçekleştirilen benzeri bir KONDA araştırmasında İstanbul’da oturanların yalnızca % 17’si kendini İstanbullu olarak tanımlıyordu. 13 yıl sonra yapılan “toplumsal yapı araştırmasında ise bu oran % 24,15’e çıkmış durumda.



Bu araştırmanın bizce en çarpıcı bulgularından bir tanesi tam buradadır. Daha iyi anlaşılır olmak için yüzdeler ile değil de tüm yetişkinlerimizi 1000 kişi sayarak anlatmaya çalışalım: Birinci bulgu her 1000 yetişkinimizin 627 kişisi doğduğu yerde otururken 373 kişi doğduğu yerden göç etmiş. Yani yetişkinlerimizin üçte birden fazlası doğduğu yerde yaşamamaktadır.

İkinci önemli bulgu, göç eden ve doğduğu yerden başka bir yerde oturan 373 kişinin, 243 kişi 10 yıldan fazla süre önce gelmiş, 60 kişi 5-10 yıl arası bir süre önce gelmiş ve 69 kişi 5 yıl ve daha kısa bir süre önce gelmiş.

1000 kişi	Kendini Aslen Nereli Hissediyor?			
	Oturduğu	Doğduğu	3. Yer	Toplam
Kaç yıldır Bulunduğu yerde				
5- Yıl	15	50	3	69
6-10 Yıl	15	43	2	60
10+ Yıl	76	160	7	243
Taşınmışlar top.	106	254	13	373
Doğduğundan Beri	0	613	14	627
Genel toplam	106	867	27	1000

Tablo 23: kendini Aslen Nereli Hissediyor

Üçüncü önemli nokta, göç etmiş bu 373 kişinin 254'ü hala kendini oturduğu yerle değil, doğduğu yerle tanımlıyor. Yani "Aslen nerelisin hemşerim?" dediğimizde söylediği yer hala doğduğu yer. Özellikle 10 yıldan fazla süredir oturduğu yerde olan 243 kişinin 160 kişisi hala kendini "oradan" saymıyor, yüreği doğduğu yerde atıyor.

## 5.4 . Değerlendirme

### **Göç Anadolu'yu ve Türkler'i anlatıyor...**

Anadolu veya Türklerin tarihini irdelerken en önemli olgulardan biri göçlerdir. Orta Asya'dan başlayan Türklerin macerası Cumhuriyet döneminde de ciddi biçimde göçlerden etkilenmiştir. Osmanlı İmparatorluğu döneminde ana teması "Müslümanlık" olan göçler, Cumhuriyet sonrası dönemde bir yandan siyasi bir yandan kalkınma ve modernleşme sürecinin bulunduğu noktaya göre ekonomik sebeplerden kaynaklanmıştır. 50'ler sonrası dönemde sanayileşmeye bağlı olarak önce iç göç, giderek de dış göçler toplumsal yapıyı etkilemiştir. Bu dönemde iç göç kırlardan şehirlere doğru yoğunlaşmış ve 80'ler sonrası da daha da hızlanarak sürmüştür. Fakat 80'ler sonrası dönemde iç göçün ağırlığını kentlerden daha büyük şehirlere doğru olan göç oluşturmaktadır. Ve yine 80'ler sonrası dönemde Güneydoğu ve Kürt probleminden beslenen siyasi temalı göç hareketi yanında ekonomik sorunlardan beslenen iç göç hareketi de ülkede etkisini göstermektedir.

### **Göç gençlerle devam ediyor...**

Önümüzdeki dönemde de iç göçün yoğun biçimde süreceği görülmektedir. Özellikle genç ve eğitilmiş nüfus yukarıdaki rakamlardan eğilimleri görüldüğü üzere, göçün en önemli dinamiği durumundadır. Göçün yarattığı sorunlar zincirinin iki önemli eksenidir. Ankara'nın doğusundan batıya doğru ekonomik nedenli göç sürerken, kentlerde ortaya çıkan sorunlardan dolayı kentlerin birinden diğerine olan göçün de süreceği anlaşılmaktadır. Doğal olarak bu iki ayrı eksen üzerindeki hareketliliğin çözümü daha doğru bir deyişle yönetilmesi de ayrı yaratıcı düşünceler gerektirmektedir.

### **Çözüm...**

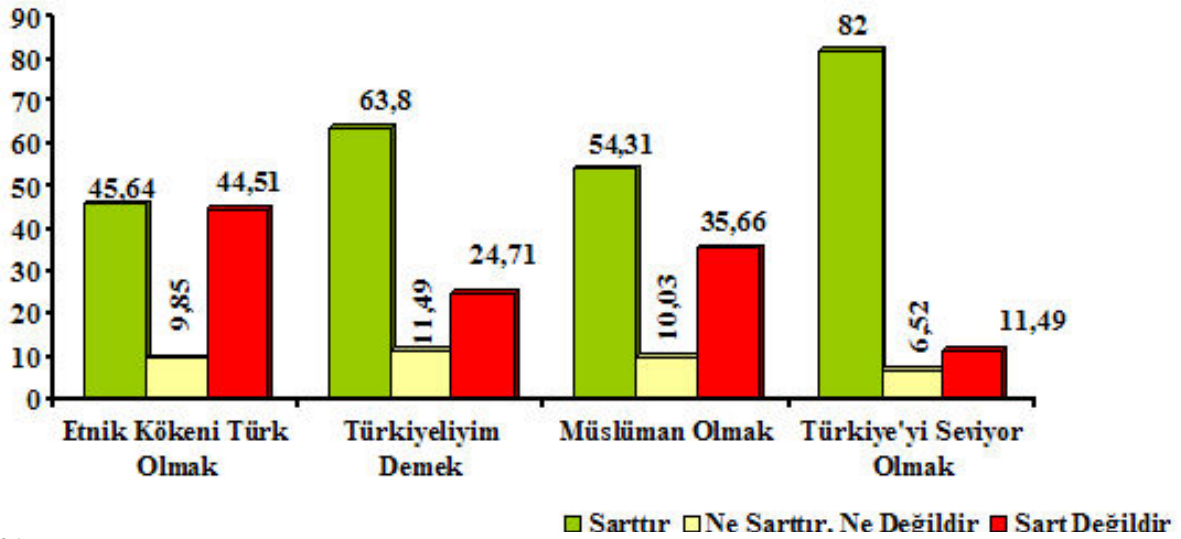
Çözümün en önemli ayağı kuşkusuz bölgeler arası dengesizliğin düzeltilmesi olacaktır. Bunun için gerekirse yerel ve bölgesel kalkınma modelleri üretilmesi ve uygulanmasıdır. İkinci çözüm ayağı yerel yönetimler kanalıyla kentlerin ya da görece kalkınmış görünen bölgelerin ulaşım, konut, imar, altyapı gibi kendi iç sorunlarında her kente özgü yerel çözümler üretilmesidir. Doğal olarak çözümün üçüncü ayağı değişen dünyada insanlarımızın birey olarak tutum ve tavırlarıdır. Tüm dünyada olduğu gibi ülkemiz insanının da aidiyet sorunları çeşitlenmekte ve derinleşmektedir. Aidiyet algımızda hala geleneksel olan "memleketim" ve "hemşerilik" kavramlarının önemini sürmekte olduğu açıktır. Kentlerin sorunları çözülürken insanlarımızın çözüme aktif katılımı isteniyorsa yerel yönetimlerin biraz da meselelere insan ve birey üzerinden bakmaları, kentlilik bilincinin geliştirilmesi için insanlarla beraber çözümler geliştirmeleri gerekmektedir.

## 6 VATANDAŞLIKTAN NE ANLIYORUZ?

Araştırmada konuyla ilgili deneklere yöneltilen soru şöyleydi;

**Bazı insanlar gerçekten Türkiye Cumhuriyeti yurttaşı olmak için aşağıdakilerin şart olduğunu söylüyor. Başkaları ise şart olmadığını söylüyor. Sizce aşağıdakilerden her biri şart mıdır değil midir?**

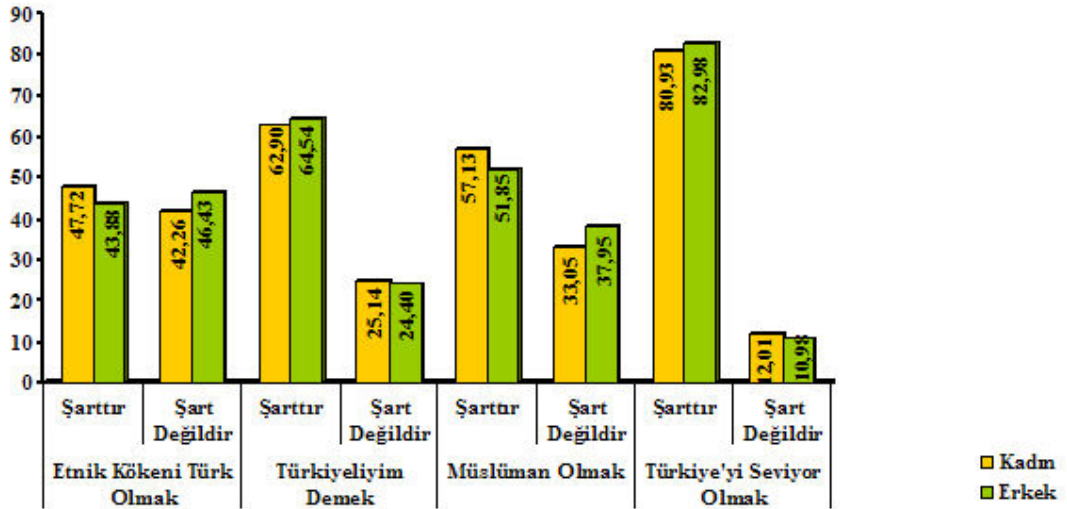
- Etnik köken olarak Türk olmak şart mıdır?
- Etnik kökenine bakmaksızın Türkiyeliyim demek şart mıdır?
- Müslüman olmak şart mıdır?
- Türkiye'yi seviyor olmak şart mıdır?



Şekil 21 : Vatandaşlık şartları

Yukarıdaki grafikte görüldüğü gibi halkın % 82'si Türkiye Vatandaşı olmak için Türkiye'yi sevmenin şart olduğunu düşünmektedir. % 63,80'i etnik kökene bakmaksızın Türkiyeliyim demenin, % 54,31'i Müslüman olmanın, % 45,64'ü ise etnik köken olarak Türk olmanın T.C. vatandaşı olmanın şartı olduğunu belirtmiştir. Buradan görülen, ülkemiz insanının Türkiye Cumhuriyeti vatandaşlığı için kökenden daha çok duygu ve inancı öne çıkardığıdır.

Etnik kökeni ve Müslüman olmayı T.C. vatandaşlığı için şart görenler ve çok önemseyenlerin büyük bir kısmı, lise altı eğitimlidir.



Şekil 22 : Kadın/Erkeğe Göre Vatandaşlık Şartları

Bu soruların deneklerin etnik kökenine göre dağılımı farklı bulgular ortaya koyuyor;

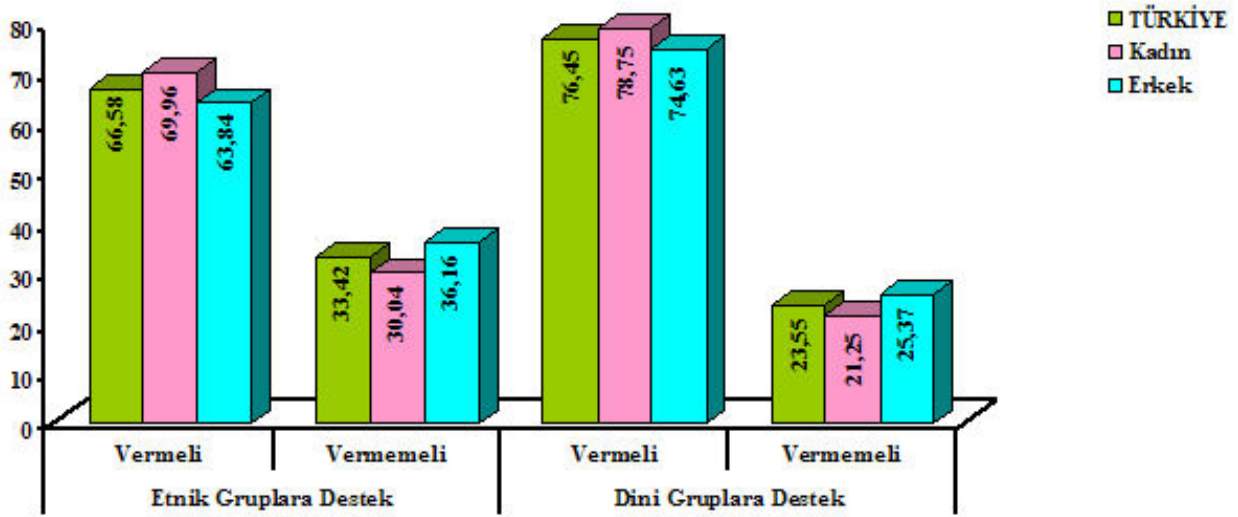
Türk kökenliler, T.C. vatandaşı olmak için “etnik köken olarak Türk olma” şartına büyük oranda katılmazken (sadece % 29 oranında “Şarttır”), diğer şartlara halkın geneli kadar katılıyorlar. Araplar başka konularda genelden farklı düşmüyor ama etnik köken olarak Türk olmak şartına büyük oranda katılmıyor (% 29,8 oranında “Şarttır”).

Kürtler ise Müslüman olmanın şart olması konusunda benzer düşünürken, etnik kökenin (% 76,3 oranında “Şart Değildir”) ve etnik kökene bakmaksızın Türkiyeliyim demenin (% 40,3 oranında “Şart Değildir”) şart olmadığını düşünüyorlar. Kürtler Türkiye’yi seviyor olmayı da sadece % 52,5 oranında şart görüyorlar. Müslüman olmanın şart olduğuna en az inanlar ise diğer etnik kimlikler (% 38,5 oranında “Şarttır”).



## 7 KİMLİK-DEVLET İLİŞKİSİ

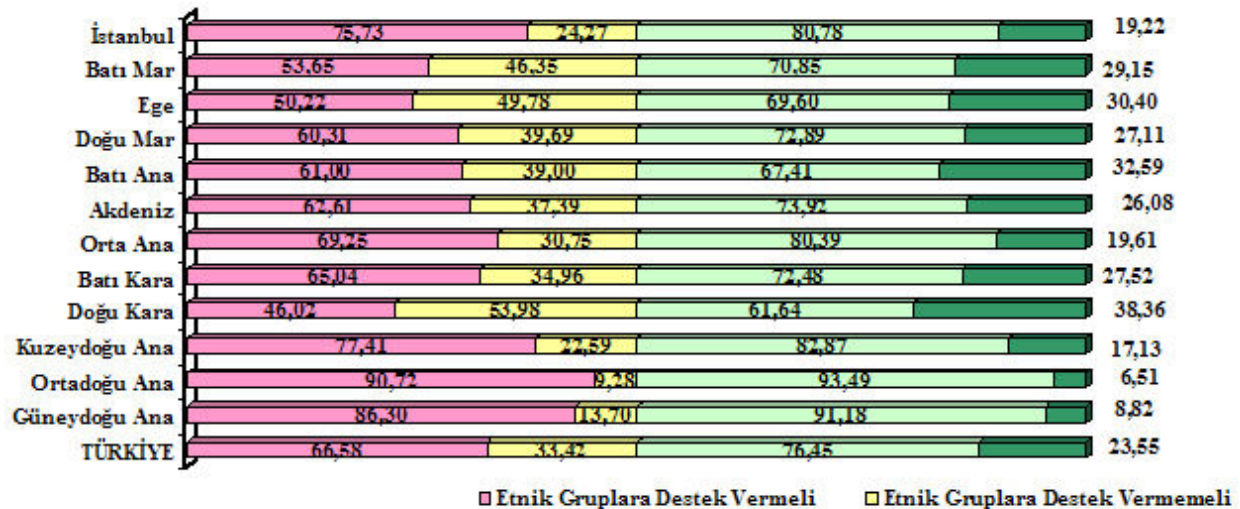
- *Etnik azınlıkların kendi gelenek ve göreneklerini korumaları için, devlet destek vermeli mi vermemeli mi?*
- *Yurttaşların dini inanışlarını kendi kuralları ve ibadet biçimlerini diledikleri gibi yaşayabilmelerine devlet destek vermeli mi vermemeli?*



Şekil 23 : Kimlik/Devlet İlişkisi

İnsanlarımız kendinden farklı etnik veya dini grupların yaşayıp gelişebilmeleri için devletin destek vermesi konusundaki sorulara oldukça hoşgörülü yaklaşmışlardır (bu yaklaşımın tanımlı bir etnik kimlik hakkında aynı soru sorulduğunda nasıl değiştiğini araştırmanın ilerleyen safhalarında göreceğiz). Etnik gruplara destek % 66,58 oranında, dini gruplara destek % 76,45 oranında onaylanmaktadır. Kadınlarımız genel ortalamasının da üzerinde olumlu görüş beyan etmişlerdir.

**Eğitim arttıkça ve yaş azaldıkça devletin etnik ve dini gruplara desteğine olumlu bakış artmaktadır.**



Şekil 24 : Bölgelere Göre Kimlik/Devlet İlişkisi

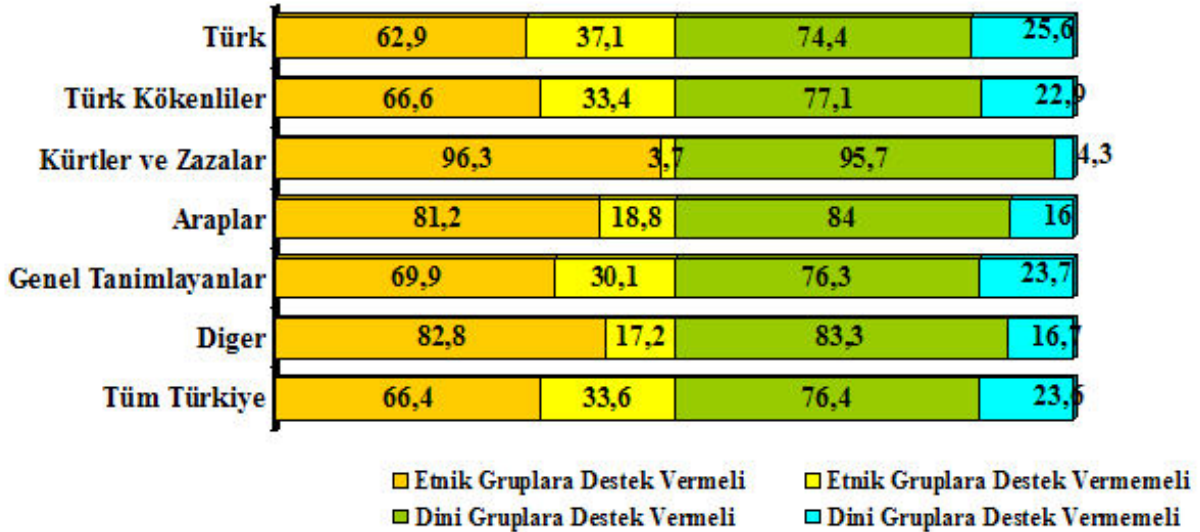
### Dini gruplara destek etnik gruplara destekten daha fazla kabul görmektedir.

Bölgelere göre incelendiğinde de dini gruplara destek, etnik gruplara desteğe göre daha yüksek oranda onaylanmaktadır. Etnik gruplara devlet desteği en yüksek oranda Ortadoğu Anadolu'da (% 90,72) ve Güneydoğu Anadolu'da (% 86,30) onaylanırken, en düşük kabul Doğu Karadeniz (% 46,02) ile Ege'de (% 50,22) olmuştur.

Dini gruplara destek konusunda ise en yüksek kabul Ortadoğu Anadolu (% 93,49) ve Güneydoğu Anadolu'da (% 91,18) olurken, en düşük kabul Doğu Karadeniz (% 61,64) ile Batı Anadolu'da (% 67,41) olmuştur. Devletin etnik ve dini gruplara desteği, İstanbul ve doğu bölgelerinin tümünde, batı bölgelerine göre daha yüksek oranda kabul görmektedir.

Devlet desteği konusundaki görüşler, etnik kimlikler bazında bakıldığında değişiyor. Hem etnik hem de dini grupların devlet tarafından desteklenmesini neredeyse söz birliği ile en çok onaylayanlar Kürtler, en az onaylayanlar ise Türkler. Etnik gruplara desteği onaylayanlar sırasıyla Kürtler (% 96,3), diğer etnik kimlikler (% 82,8), Araplar (% 81,2), genel tanımlayanlar (% 69,9), Türk kökenliler (% 66,6) ve Türkler (% 62,9). Dini gruplara destekteki sıralama da oldukça benzer: % 95,7 ile Kürtler, % 84 ile Araplar, % 83,3 ile diğer etnik kimlikler, % 77,1 ile Türk kökenliler, % 76,3 ile genel tanımlayanlar ve % 74,4 ile Türkler. Bu aşamada, tüm kategorilerde dini gruplara desteğin, etnik gruplara destekten daha fazla onaylandığı da önemli bir bulgu olarak dikkat çekiyor.

Araştırmanın bu bölümüne bakıldığında, toplumun etnik gruplara devletin vereceği destek hakkında hoşgörü ile yaklaştığını çarpıcı bir sonuç olarak görebiliyoruz. Ancak, bu bulgunun içimizi rahatlatmasından önce aynı sorunun tanımlı bir etnik kimlik hakkında yönlendirildiği zaman halkın farklı bir tutum sergilediğini belirtmekte fayda var.



Şekil 25 : Etnik Kimliklerin Devlet Desteğine Görüşleri

## 8 KİMLİK TANIMLARI

İnsanların kendi kimliklerini tanımlarken hangi unsurlara daha fazla önem verdikleri “Toplumsal Yapı” Araştırma’sı için son derece önemli.

Bu veriyi ortaya çıkarmak için yapılan ankette deneklere sunulan ve **kimliğini ifade etmesi için** kullanması istenen seçenekler şöyleydi;

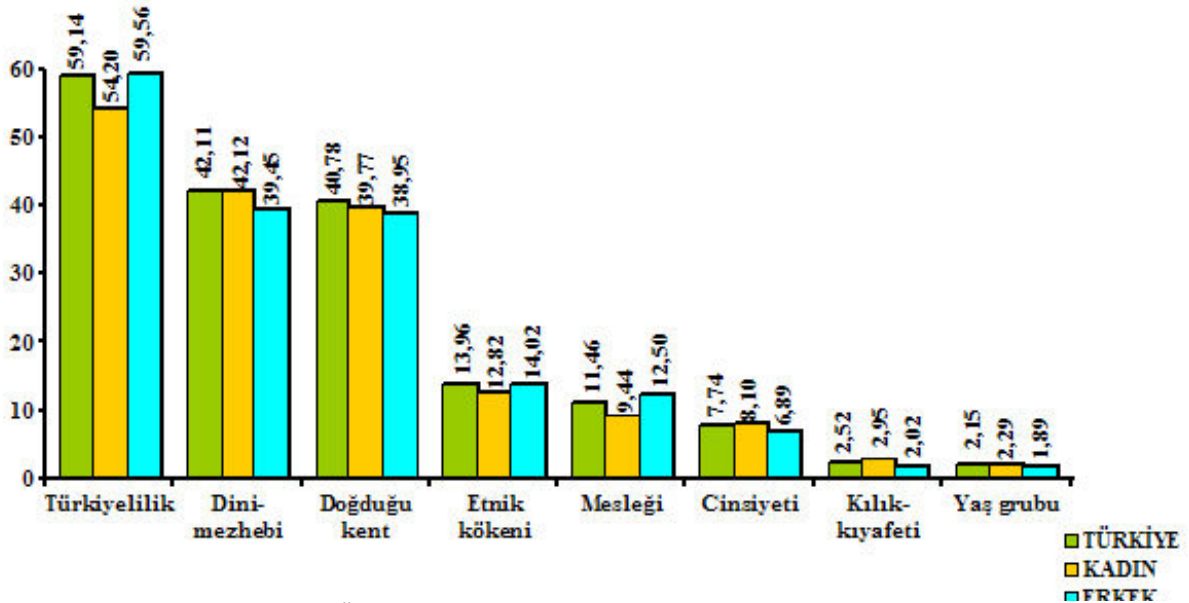
- Doğduğu Kent veya Köyle Tanınmak
- Türkiyeli Olarak Tanınmak
- Cinsiyeti İle Tanınmak
- Etnik Kökeni İle Tanınmak
- Dini-Mezhebi İle Tanınmak
- Yaş Grubu (Genç/Yaşlı Vb.) İle Tanınmak
- Kılık-Kıyafeti İle Tanınmak
- Mesleği İle Tanınmak

İnsanlardan yukarıdaki seçenekler tek tek sorularak, kendilerince o seçeneğin ne kadar önemli olduğunu sorduk.

**Araştırmanın bu kısmında ulaşılan en önemli bulgu tüm demografik gruplarda “din”in “etnik köken”den daha fazla önemsendiğidir.** Yani insanlar kimliklerini ifade ederken din onlar için etnik kökenden daha önce düşünülmesi gerekmektedir.

Ancak **tüm gruplarda “Türkiyelilik” en önemli kimlik unsuru** olarak söylenmiştir. Bunu sırasıyla “din”, “doğduğu kent veya köy”, “etnik köken” ve “cinsiyet” unsurları takip etmektedir. Kimlik unsurları içinde en az önemsenen ise “yaş grubu” (genç/yaşlı) ve “kılık-kıyafet” olmuştur.

Bu veriyi insanların eğitim seviyelerine göre ayrıştırdığımız zaman “Türkiyelilik” in lise **altı eğitimliler** grubunda gene önemli olduğunu görüyoruz. Ancak aynı grubun **“din-mezhep”i kendi kimliğini tanımda en ön sıraya koyması** kayda değer bir bulgu olarak göze çarpıyor.



Şekil 26 : Kimlik Tanımındaki Önemli unsurlar

Araştırmada, deneklerden, **kimlik tanımındaki en önemli tek unsur** sorulduktan sonra aynı seçenekler arasından bu sefer **iki tercih yapmaları** istendi. Bu yöntem, insanların sadece tercihlerini değil yönelimlerini de ortaya çıkarmak için kullanılmıştır.

**Bu soruya göre, ülkemiz insanların kendilerini tanımlamak için tercih edecekleri en önemli iki unsur “Türkiyelilik” (% 59,14) ve “dini-mezhebi” (% 42,11) olmuştur.**

“Doğduğu kent veya köyle anılmak” bu tercihlere göre “din ve mezhep” unsurundan az farkla geride kalmıştır (% 40,78).

Dikkat çekici diğer bir bulgu ise “Etnik köken”in, başı çeken üç unsurun ancak üçte biri oranında önemsendiğidir (%13,96). **Ülkemiz insanı için etnik köken, kimlik tanımı açısından neredeyse “meslek” ile aynı oranda önem taşımaktadır.**

**Kadınlarımız için ise en önemli iki unsur % 54,20 oranıyla “Türkiyelilik” ve % 42,12 oranıyla “dini-mezhebi” olmuştur.**

% 39,77 oranla kadınlar kimliklerini doğduğu kentle özdeşleştirirken, etnik kökene verilen önem (% 12,82) genele göre çok değişmemektedir. Zira, erkeklerin de kimlik tanımlarında sırasıyla % 59,56’si “Türkiyelilik”, % 39,45’si “din-mezhep”, % 38,95 “doğduğu kent” ve % 14,02 ile “etnik kökeni” tercih edecekleri söylenmiştir.

**İstanbul bölgesindekiler için en önemli görülen kimlik tanım unsurları gene “Türkiyelilik” ve “din”dir.** Batı Marmara, Ege, Batı Anadolu, Orta Anadolu, Batı Karadeniz ’dekiler içinde yine Türkiyelilik ve din en önemli bulunan 2 unsurdur. Doğu Marmara, Akdeniz, Doğu Karadeniz, Kuzeydoğu Anadolu bölgeleri içinse “Türkiyelilik” ile beraber bu sefer “doğduğu kent” en önemli ikinci unsur olarak gözükmüyor. “Din-mezhep”in, “Türkiyelilik”in önüne geçtiği -yani kimlik tanımı için dinini gösterenlerin çoğunlukta olduğu- yerler ise Ortadoğu Anadolu ve Güneydoğu Anadolu.

“Etnik köken”in en önemli unsur olarak en yüksek oranda söylendiği bölgelerimiz Ortadoğu Anadolu ve Güneydoğu Anadolu olarak göze çarpmaktadır.

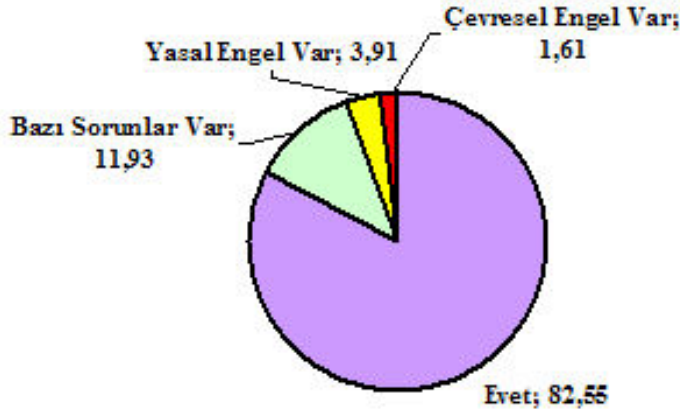
Etnik kimliklere göre bu veriler ayrıştırıldığında sıralamalarda farklılıklar gözükmüyor. Genelde en fazla önemsenen kimlik unsuru “Türkiyelilik”, Kürtlerde 3. sıraya düşüyor. Bu grup için kimliği ifade etmenin en önemli unsuru % 81,4 ile “etnik köken”. “Din-mezhep” de % 81 oranla Kürtler için kimliği ifade etmede en az etnik köken kadar önemli.

Türkiye genelinde olduğu gibi, etnik kimliklere göre de “Türkiyelilik”ten sonraki en önemli unsur “din”. “Din”, Araplar için “Türkiyelilik”ten önce geliyor ve ilk sırada yer alıyor. Etnik köken ise, en fazla Kürtler (% 81,4) ve Araplar (% 78,8) için önemli.

**Bizce önemli bulgu insanlarımızın Türkiyeliliğe ve din/mezheplerine yaptıkları vurgudur. Etnik kökenin tercih ya da önem oranlarının düşüklüğü, Türkiyelilik vurgusu ile beraber ele alındığında insanlarımızın çok da fazla gösteriş tarafı olmayan bir yurtseverlik duygusu taşıdıklarını göstermektedir. Burada dikkati çeken ve açıklanması gereken nokta “Türkiyelilik” vurgusudur. Belki daha sonra başka araştırmalar yaparak bu konuda daha detay bilgi üretilmesi gerekli bulunacaktır ancak, bu araştırmada insanlarımızın Türkiyelilik kavramından ne anladıkları ile ilgili detay soru yoktu. Deneklere sorulan kavramları kendileri nasıl anlıyor ve anlamlandırıyorlar ise sorular o kapsamda önemliydi. Kanımızca insanlarımız Türkiyelilik vurgusu yaparken, etnik kimliğe dayanmayan bir toplum tarifi yapıyorlar, içtenlikli ülke ve vatan sevgisi taşıyorlar. Fakat bu vurgunun içinde, siyasal terminolojideki bir açılımın ne kadar taşındığı ayrıca ölçülmelidir.**

## 9 KİMLİĞİNİ YAŞAYABİLİYORLAR MI?

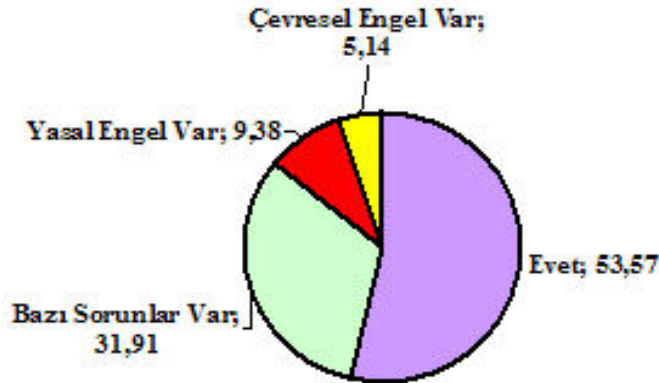
Kimliklerin tanımlarına dair bulguları ortaya koyduktan sonra bu kimliklerin sahipleri tarafından ne kadar özgür bir şekilde yaşanabildiğine dair toplumsal durumu ortaya çıkarmak gerekecektir. Bunun için doğru olan iki aşamalı bir tespittir... Genellikle, ilk önce insanlara “kendilerine yakıştırdıkları” bu kimlikleri özgürce ve huzur duyarak yaşayıp yaşayamadıkları sorulur; ardından aynı deneklerden başkalarının kendi kimliklerini rahat yaşayıp yaşamadıklarına dair fikirleri alınır. Biz de aynı yöntemi uyguladık:



Şekil 27 : Kimliğini Yaşayabiliyor mu?

Ülke genelinde insanların % 82,55 gibi çok önemli bir kısmı kendi kimliklerini yaşayabildiklerini söylemişlerdir. Kimliğini yaşamakta yasal sorunları olduğunu düşünenler yalnızca % 3,91 oranında olmuş; % 11,93, bazı sorunlar olduğunu ancak yaşayabildiklerini, % 1,61 ise çevresel/toplumsal engeller olduğunu söylemişlerdir.

Başkaları kimliğini rahatça yaşayabiliyor mu sorusuna verilen cevaplar ise daha farklı olmuştur.



Şekil 28 : Diğerleri Kimliğini Yaşıyor mu?

Grafikte de görüldüğü gibi bu soruya evet diyenlerin oranı bu sefer % 53,57.

Yani başkalarının bu konuda sorunu olduğunu düşünenler tespit edildiği gibi daha fazla. Bu doğrultuda, araştırmaya katılanlardan % 31,91'i diğerlerinin bazı sorunları olduğunu, % 9,38'i yasal engeller olduğunu, % 5,14'ü çevresel engeller olduğunu söylemişlerdir.

### **Kimlik sorunlarını biliyoruz...**

Bu iki soru birlikte ele alındığında bizce ortaya çıkan en önemli bulgu insanlarımızın kimlik meselesi ile ilgili “diğerleri”nin sorunları olduğunun farkında oluşudur. İnsanlarımız yarıya yakını diğerlerinin kimliğini yaşamada sorunlar yaşadığını söyleyerek, son yıllarda kimlik etrafında yürütülen tartışmaların ve kimlik odaklı sorunların bilincindedirler.

Cinsiyet ve eğitim gibi demografik ayrımlar daha yakından incelendiğinde eğitilmiş genç kızların olaya bakışı dikkat çekici; Yüksek eğitilmiş 29 yaş altı kadınların % 25,74'ü kendi kimliklerini yaşayamadıklarını söylerken, başkaları kimliklerini rahatça yaşayamıyor diyenlerin oranı toplamda % 68'e ulaşılıyor.

Yaş / Cinsiyet	Eğitim Durumu	Kimliğini Özgürce Yaşayabiliyor				Diğerleri Kimliğini Özgürce Yaşayabiliyor			
		Evet	Bazı Sorunlar Var	Yasal Engel Var	Çevresel Engel Var	Evet	Bazı Sorunlar Var	Yasal Engel Var	Çevresel Engel Var
29'dan az kadın	Üniversite-Yük.Ok.	74,26	12,72	8,88	4,14	32,6	42,63	14,73	10,03
	Lise Altı	78,86	14,28	4,19	2,67	48,29	33,52	11,64	6,55
	Lise-Meslek Ok.	77,58	13,95	5,21	3,27	38,18	39,16	12,6	10,06
29-43 yaş kadın	Üniversite-Yük.Ok.	75,71	16,6	3,64	4,05	32,47	44,16	12,55	10,82
	Lise Altı	84,94	10,61	3,12	1,33	55,52	31,6	8,18	4,7
	Lise-Meslek Ok.	78,74	14,79	4,25	2,22	46,33	40	8,78	4,9
44+ yaş kadın	Üniversite-Yük.Ok.	83,87	9,68	2,15	4,3	45,45	34,09	11,36	9,09
	Lise Altı	87,6	9,01	2,22	1,18	59	29,79	7,3	3,9
	Lise-Meslek Ok.	86,8	8,8	2,4	2	47,81	38,6	6,14	7,46
29'dan Az Erkek	Üniversite-Yük.Ok.	74,07	15,91	8,06	1,96	39,59	37,32	16,08	7,01
	Lise Altı	79,85	12,71	5,69	1,76	52,39	31,58	11,33	4,7
	Lise-Meslek Ok.	81,73	13,07	4,1	1,11	47,77	36,61	10,11	5,51
29-43 yaş erkek	Üniversite-Yük.Ok.	77,12	15,79	5,95	1,14	43,47	35,15	14,25	7,13
	Lise Altı	82,21	11,96	4,25	1,58	58,74	28,62	8,69	3,96
	Lise-Meslek Ok.	80,82	12,95	5,26	0,97	51,3	33,64	10,28	4,78
44+ yaş erkek	Üniversite-Yük.Ok.	79,41	13,97	5,15	1,47	48,65	33,98	8,88	8,49
	Lise Altı	86,21	10,25	2,77	0,77	63,85	26,42	6,74	2,99
	Lise-Meslek Ok.	83,64	12,32	2,02	2,02	58,81	29,31	7,52	4,36
	TOPLAM	82,65	11,87	3,88	1,6	53,43	32,1	9,34	5,12

Tablo 24: Eğitim Yaş/Cinsiyete Göre Kimliklerini Yaşayabilme Tablosu

Eğitim yükseldikçe ve gençlerden başlamak üzere, insanlarımız kendi kimliklerini yaşamakta sorunları olduğunu itiraf ediyor; ancak diğerlerinin ise bu konuda kendilerinden yaklaşık 3 kat daha fazla sorunları olduğunu düşünüyor.

Aynı tablonun verilerine göre ise kadınların kimliklerini yaşamakta çevresel ve toplumsal engel olduğu vurgusu erkeklere göre daha yüksektir.

Kimliklerinizle özgürce ve huzur duyarak yaşayabiliyor musunuz?					
	Evet	Bazı Sorunlar Var	Yasal Engel Var	Çevresel Engel Var	Toplam
Türkler	86,8	9,7	2,2	1,3	100
Türk Kökenliler	81,1	12,2	3,8	2,9	100
Kürtler	39,2	33,4	22,7	4,7	100
Araplar	77,6	17,2	2,6	2,6	100
Genel Tanımlayanlar	83,5	11,5	3,7	1,3	100
Diğer Etnik Kimlikler	74,6	20,7	3,6	1,2	100
Türkiye	82,5	11,9	3,9	1,6	100

**Tablo 25 : Etnik Kimlikler Kimliklerini Özgürce Yaşayabiliyor mu?**

Farklı etnik kökenden olanlara, kimliklerin özgürce yaşanıp yaşanmadığı ile ilgili fikirleri sorulduğunda ortaya çıkan yorumlar tahmin edilebileceği gibi oldukça farklılık gösteriyor.

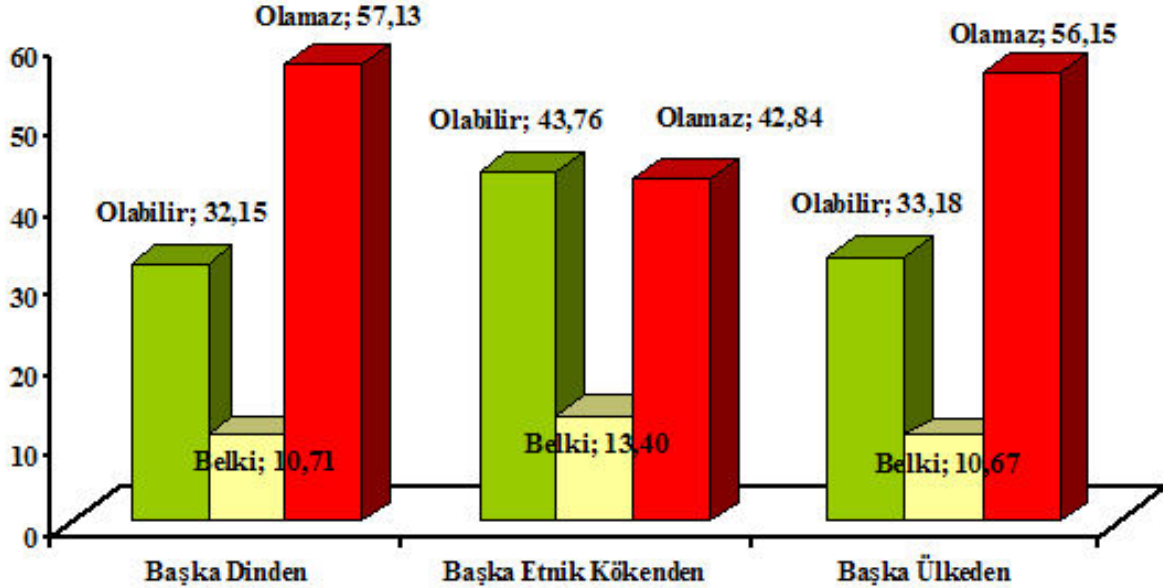
Kendini Türk olarak tanımlayanlar hem kendi kimliklerini yaşama konusunda daha rahatlar (% 86,8 “evet” diyor) hem de diğerlerinin yaşayabildiği fikrini ortalamadan daha fazla katılıyorlar. Dolayısıyla, Türk kökenlilerin görüşleri Türkiye ortalamasında farklı değil. Arap ve Kürt dışındaki diğer etnik kimliklerde, % 74,6 ile kendi kimliklerini ve % 40,4 ile başkalarının kimliklerini yaşayabildiğini düşünenler halkın genelinden biraz daha düşük oranda. Bazı sorunlar olduğunu ama yine de yaşayabildiklerini söyleyenler, bu grupta % 11,8’den % 20,7’ye çıkıyor. Diğer bir deyişle, Araplar da kendi kimliklerini ve diğerlerinin kimliklerini yaşama konusunda, bazı sorunlar ve engeller olduğuna Türkiye ortalamasından daha fazla katılıyorlar.

Ancak hiçbir etnik kimlik grubunun cevapları bu konuda çok net ve genelden çok farklı bir duruşları olan Kürtlerinki kadar çarpıcı farklar içermiyor. Toplumun geneli kendi kimliğini özgürce yaşayabildiğini (% 82,5) ve başkalarının da yaşayabildiğini kısmen (% 53,57) söylerken, Kürtlerin sadece % 39,2’si kendi kimliğini yaşayabildiğini, % 24,9’u başkalarının yaşayabildiğini söylüyor.

**Bu tabloların ve bulguların bizce en önemli yanıtı şudur: Orta Anadolu ve Kuzeydoğu Anadolu gibi hem dini kimliğin ağır bastığı hem de etnik dağılımın çeşitli olduğu gerilimli bölgelerde kimliklerin yaşanmasında sorunlar olduğu düşünülmektedir. Güneydoğu gibi nispeten etnik kimliğin başat olduğu yerlerde “sorun yaşanıyor” cevabının nedeni bölgenin gerilimli alan oluşudur. Diğerlerinin kimlik sorunuyla ilgili farkında olunması İstanbul’da siyasi bilince bağlı olabilirken; aynı oranın Orta Anadolu’da yüksek olmasının sebebini ise “dini kimliğin baskı altında olduğunu düşünmek” konusuna bağlanabilir.**

## 10 KİMLİĞİNE SADAKAT

Bu noktada ölçülmesi gereken diğer bir eğilim insanların kimliklerine ne kadar bağlı oldukları. Kimliklerine ait sadakat duygularını ortaya çıkarmak için kişisel bir soru soruldu; **Gelininiz / damadınız (veya gelecekte eşiniz) farklı bir dinden, etnik kökenden ya da ülkeden olabilir mi?**



Şekil 29 : Kimliğe Sadakat

**Grafiğe baktığımızda elbette ilk dikkat çeken vatandaşların bu konuda genelde daha az hoşgörülü bir tutum içinde olmasıdır.** Bir önceki bölümde incelediğimiz “insanların kendi kimlik tanımları”nda olduğu gibi din ve Türkiyeli olmak, etnik kökene göre daha fazla önemsedikleri kimlik unsurlarıdır. Dolayısıyla başka ülke ve başka dinin insanı ile aile olma konusunda daha az hoşgörülü düşünmektedirler.

Genele baktığımız zaman insanlarımız, **en kolay, gelin/damat/eşlerinin başka etnik kökenden olmasını kabullenirken**, başka ülkeden olabileceklerine daha fazla itiraz etmektedirler. Başka dinden eşlere onay verme konusunda ise diğerlerine göre daha az hoşgörülü beyan etmişlerdir.

**Cinsiyet ayrımı ile bu konu incelendiğinde, kadınların tüm yaş gruplarında erkeklere göre daha toleranslı olmaları dikkat çekicidir.**

Yaş, cinsiyet, eğitim gibi farklı demografik ayrıştırmalar yapıldığında oluşan sonuçlar dikkat çekici...

Örneğin üniversite eğitilmişler genel sonucun tersine daha yüksek oranda başka dinden birisiyle aile kurulmasına onay vermektedir. Farklı dinden gelin/damada en yüksek oranda “olabilir” diyenler ise % 65’e varan oranlarla orta yaş ve üstü üniversite mezunu kadınlardır. Gelininin başka dinden olmasına en yüksek oranda hayır diyenler ise düşük eğitilmiş 44 yaş üstü erkekler (% 69,93) ve kadınlardır (% 66,96).

“Gelin/damat/eş başka etnik kökenden olabilir mi?” sorusuna ise **olumlu cevabı en yüksek oranda üniversiteli 29-43 yaş erkeklerimiz (% 69,66) ve kadınlarımız (% 66,06)** vermiştir. Bu soruya da en tavizsiz kalan grup gene 44 yaş üstü düşük eğitilmiş erkeklerimiz (% 55,22) ve kadınlarımız (% 54,47) olmuştur.



**Bu cevapları bölgelere göre ayırdığımızda**, “başka dinden gelin/damat olabilir” diyenler en yüksek Ortadoğu Anadolu (% 46,22) ve İstanbul (% 42,70) bölgeleri olurken, en düşük toleransı Doğu Karadeniz (% 15,96) ve Orta Anadolu (% 23,98) göstermiştir.

“Başka etnik kökenden gelin/damat olabilir” diyenler en çok Ortadoğu Anadolu (% 60,74) ile İstanbul (% 53,09) insanları olurken, en düşük tolerans Doğu Karadeniz’de (% 25,64) ile Ege’de (% 33,70) gösterilmiştir.

Başka ülkeden gelin/damadı kabul ise en yüksek Ortadoğu Anadolu (% 48,78) ve İstanbul (% 42,59) olurken; farklı ülke vatandaşlarıyla aile kurmaya en düşük onay Doğu Karadeniz (% 20,11) ve Orta Anadolu’dan (% 24,45) gelmiştir.

	Gelininiz, Damadınız veya Gelecekteki Eşiniz								
	Başka Dinden			Etnik Kökenden			Başka Ülkeden		
	Olabilir	Belki	Olamaz	Olabilir	Belki	Olamaz	Olabilir	Belki	Olamaz
Türk	30,2	11,1	58,7	40,8	14,0	45,3	31,3	10,9	57,7
Türk Kökenliler	29,0	8,5	62,5	48,1	10,7	41,2	30,5	9,5	60,0
Kürtler ve Zazalar	47,4	8,9	43,7	66,3	11,3	22,4	48,6	9,4	42,0
Araplar	37,7	7,0	55,3	60,5	11,4	28,1	35,2	5,6	59,3
Genel Tanımlayanlar	39,7	7,9	52,4	50,0	10,0	40,0	38,8	8,5	52,8
Diğer	39,9	13,7	46,4	58,6	12,4	29,0	43,8	10,7	45,6

**Tablo 26 : Etnik Kökenlere Göre Kimliğe Sadakat**

Vatandaşların kimliklerine karşı sadakatlerini “etnik yapı”ya göre ayrıştırdığımızda ilginç sonuçlar ortaya çıkıyor.

Bu sorular karşısında ülkenin çoğunluğunu oluşturan **“Türkler” genel Türkiye ortalamasına göre daha az hoşgörü gösteren cevaplar veriyor.**

Türk kökenliler ise % 62,5 ile gelin veya damadın başka din veya mezhepten olmasına en fazla karşı çıkan grubu oluşturuyor; ayrıca, başka ülkeden biri olmasına da benzer şekilde olumsuz bakıyorlar (% 60 oranında olamaz).

Araplar ve diğer etnik kimlik gruplarından olanlar da genelde başka din, köken veya ülkeden biriyle aile kurulmasına halk genelinden biraz daha yatkın gözüküyorlar.

Kürtler ise, başka gruplara bakışlarında, halkın genelinden çok daha açıklar ve sorulara daha yüksek oranda “Olabilir” diyorlar: Gelin, damat veya gelecekteki eşin başka din veya mezhepten olmasına % 47,4 (genelde % 32,15), başka etnik kökenden olmasına % 66,3 (genelde 43,76), başka ülkeden olmasına ise % 48,8 (genelde 33,18) oranlarında olumlu yaklaşıyorlar.

**Kürtler için etnik köken ne kadar önemli olsa da farklı kimlikler arasında evlenmeyi veya kaynaşmayı engelleyecek türde bir kimlik meselesi olarak görmedikleri anlaşılıyor.**

**Bu konudaki cevaplara beraberce baktığımızda, insanlarımızın eş/gelin/damadın kimliği konusunda en çok etnik kimliğinin farklılığına hoşgörülü olurlarken farklı dinden olmak en az kabul gören farklılıktır. Araştırmanın diğer bulgularında da bir çok kez anlaşıldığı gibi insanlarımız etnik kimliklerini ve farklılıklarını dinlerine göre daha az önemsemektedirler.**

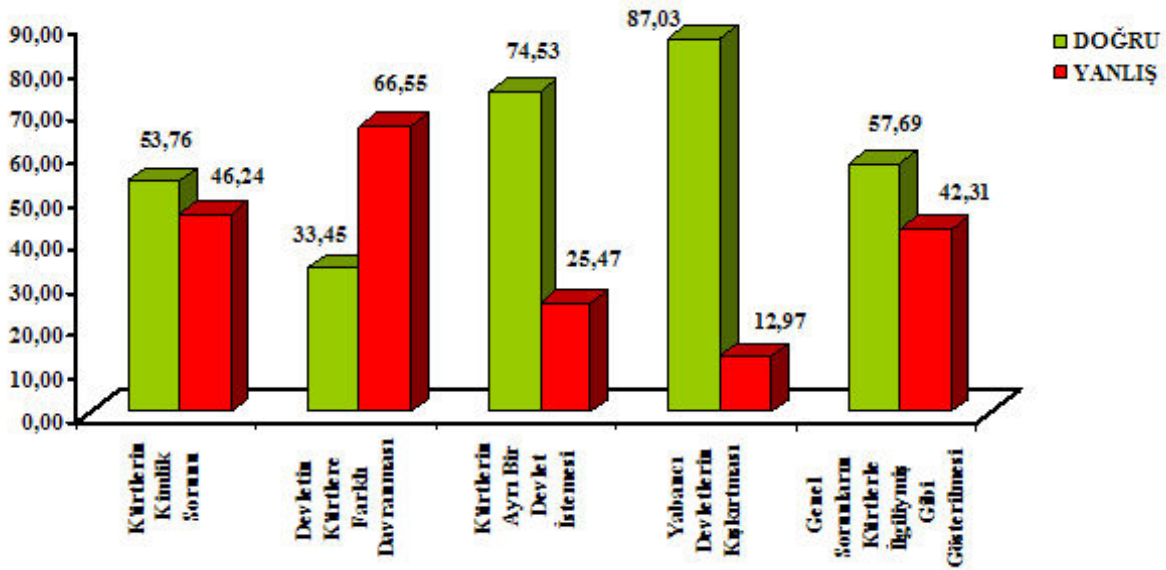
## 11 GÜNEYDOĞU VE KÜRT SORUNUNU NASIL DEĞERLENDİRİYORLAR?

Bu araştırmanın öncelikli amacını hep söylüyoruz; “Türkiye’nin toplumsal yapısına dair net rakamlara ulaşmak...” Ancak, bu yapının kamuoyunu nasıl etkilediği veya nasıl düşündürdüğü de bu çalışmadan ortaya çıkarılması gereken bilgiler. Bu noktada, etnik kimlik mevzusunun en fazla mesele haline geldiği “Güneydoğu ve Kürt Sorunu” özel bir ilgiyi hak ediyor. Biz öyle düşünüyoruz ki; Halkın genelinin bu mesele ile ilgili neler düşündüğü ve neler hissettiğini rakamlarla ortaya dökmek bu konuyu çözümenin başlangıç noktası. Bu yüzden, Güneydoğu ve Kürt konusunu “sorun”ve “problem” gibi kelimelerle beraber anmaktan vazgeçmek istiyorsak ilk yapmamız gereken herkesin böyle bir araştırma vesilesiyle içini dökmesini sağlamaktır.

**Böylesine hassas bir mevzuda insanların ön yargıya mahal vermeden fikirlerine ulaşmak için çok dikkatli olmak, soruları özenle seçmek gerekiyordu...**

- **Güneydoğu sorunu veya Kürt Sorunu ile ilgili aşağıdaki görüşleri doğru mu yanlış mı buluyorsunuz?**
- **Güneydoğu sorunu veya Kürt sorununun çözümü için aşağıdaki politikaları doğru mu yanlış mı buluyorsunuz?**

### 11.1 . Güneydoğu ve Kürt Sorununun Nedenleri



Şekil 30 : Güneydoğu ve Kürt Sorununun Nedenleri

Bu soruyla Güneydoğu ve Kürt meselesinin nedenleri olarak bazı önermeler üzerinden insanların fikri alınmaya çalışılmıştır. Problemin nedeni olarak en yüksek oranda yabancı devletlerin kışkırtması (% 87,03) söylenirken ikinci olarak Kürtlerin ayrı devlet istemesi (% 74,53) gösterilmiştir.

	Kürtlerin Kimlik Sorunu		Devletin Kürtlere Farklı Davranması		Kürtlerin Ayrı Devlet Kurma		Yabancı Devletlerin Kışkırtmasıdır		Genel sorunların yansımasıdır	
	DOĞRU	YANLIŞ	DOĞRU	YANLIŞ	DOĞRU	YANLIŞ	DOĞRU	YANLIŞ	DOĞRU	YANLIŞ
İstanbul	56,96	43,04	41,68	58,32	72,14	27,86	81,92	18,08	58,61	41,39
Batı Mar	50,26	49,74	24,48	75,52	84,65	15,35	90,74	9,26	65,21	34,79
Ege	49,30	50,70	28,10	71,90	78,39	21,61	89,73	10,27	51,27	48,73
Doğu Mar	55,05	44,95	25,97	74,03	80,71	19,29	90,91	9,09	56,11	43,89
Batı Ana	52,63	47,37	32,39	67,61	77,74	22,26	89,83	10,17	64,91	35,09
Akdeniz	47,12	52,88	23,89	76,11	81,11	18,89	92,95	7,05	65,54	34,46
Orta Ana	48,26	51,74	25,92	74,08	79,43	20,57	90,24	9,76	59,33	40,67
Batı Kara	57,55	42,45	31,77	68,23	82,90	17,10	93,45	6,55	64,52	35,48
Doğu Kara	56,65	43,35	29,73	70,27	92,60	7,40	97,02	2,98	58,47	41,53
Kuzeydoğu Ana	55,62	44,38	37,63	62,37	51,62	48,38	77,99	22,01	52,41	47,59
Ortadoğu Ana	60,99	39,01	49,66	50,34	46,82	53,18	73,10	26,90	41,82	58,18
Güneydoğu Ana	56,61	43,39	44,99	55,01	57,59	42,41	76,89	23,11	52,20	47,80

**Tablo 27 : Bölgelere Göre Güneydoğu ve Kürt Sorununun Nedenleri**

Diğer konularda olduğu gibi “Güneydoğu sorunu” veya “Kürt sorunu” söz konusu olduğunda İstanbul ve Doğu bölgelerimiz ile Batı bölgelerimiz arasında ciddi ve kayda alınması gereken farklar vardır.

Sorunun nedeni olarak en yüksek oranda,

- “Kürtlerin kimlik sorunudur” diyenler Ortadoğu Anadolu (% 60,99) ve Güneydoğu Anadolu (% 56,61);
- “Devletin Kürtlere Farklı Davranması” diyenler Ortadoğu Anadolu (% 49,66) ve Güneydoğu Anadolu (% 44,99);
- “Kürtler Ayrı Devlet Kurmak İstiyor” diyenler Doğu Karadeniz (% 92,60) ve Batı Marmara (% 84,65);
- “Yabancı Devletlerin Kışkırtması” diyenler Doğu Karadeniz (% 97,02) ve Batı Karadeniz (% 93,45)

bölgeleridir.

## 11.2 . Güneydoğu ve Kürt Sorununun Çözümü

	DOĞRU	YANLIŞ
Kürtlerin Kendi Dillerinde Eğitim Hakkı Kabul Edilmelidir	34,95	65,05
Kürtlerin Kendi Dillerinde Yayın Hakkı Kabul Edilmelidir	36,25	63,75
Belediye ve İl Özel İdarelerinin Halk Oyu ile Seçilmiş Meclislerine Geniş Yetkiler Verilmelidir	48,33	51,67
Kürt Gelenek ve Göreneklerinin Yaşayıp Gelişmesine Devlet Katkıda Bulunmalıdır	42,37	57,63
Milletvekili Seçimlerinde Baraj Kaldırılmalıdır	38,84	61,16
Tek Yol Terörü Yok Etmektir	80,30	19,70

Tablo 28 : Güneydoğu ve Kürt Sorununun Çözümü

Güneydoğu ve Kürt sorununun çözümü olarak, tüm Türkiye cevapları değerlendirildiğinde, **en yüksek oranda “terörün yok edilmesi”** (% 80,30) görülmektedir. Daha sonra sorunun çözümü olarak yerel yönetimlerin yetkilerinin artırılması (% 48,33), Kürt gelenek ve göreneklerinin gelişmesine devlet desteği (% 42,37) söylenmiştir.

**Burada çarpıcı bir nokta dikkati çekmektedir. İnsanlarımız etnik gruplara devletin desteğine % 66,58 onay verirken, doğrudan Kürtler üzerinden aynı devlet desteği söz konusu olduğunda bu oran % 42,37'ye düşmektedir. Diğer bir deyişle, etnik gruplara destek fikrini genel anlamda onaylayanların sadece % 47'si Kürtlere de destek verilmesi gerektiğini düşünüyor.**

Sorunun çözümü için bölgelerin yaklaşımlarında çok dramatik farklar vardır.

- “Kürtlerin kendi dillerinde eğitim hakkı kabul edilsin mi?” sorusuna Ortadoğu Anadolu % 64,41 ve Güneydoğu Anadolu % 62,17 oranlarında “evet” derken, Doğu Karadeniz % 8,45 oranında “evet” demektedir.
- Kürtlerin kendi dillerinde yayın hakkını Ortadoğu Anadolu % 67,82 ve Güneydoğu Anadolu % 67,38 oranlarında onaylarken, Doğu Karadeniz'de bu oran % 9,75'tir.
- “Yerel yönetimlerin yetkilerini arttırma” çözümünü doğru bulanlar Ortadoğu Anadolu'nun % 78,72 ve Güneydoğu Anadolu'nun % 73,45'yken, Doğu Karadeniz'in % 17,75'dir.
- Kürtlerin gelenek ve göreneklerinin gelişmesine devletin destek olmasını Ortadoğu Anadolu % 79,27 ve Güneydoğu Anadolu % 75,56 oranlarında kabul ederken, Doğu Karadeniz sadece % 15,56 oranında kabul etmektedir.

Tüm bölgelerde nüfusun yarısından fazlasının “terörü yok etmek” çözümünü doğru bulduğu verisi, bize, terör hakkında bölgelere göre bir fikir ayrılığı olmadığı sonucunu gösteriyor.

### 11.3 . Etnik Kimlikler ve Güneydoğu ve Kürt Sorunu

	Kürtlerin kimlik sorunudur		Devletin Kürtlere Farklı Davranması		Kürtlerin Ayrı Devlet Kurmak İstemesi		Yabancı Devletlerin Kışkırtması		Genel Sorunların Yansıması	
	DOĞRU	YANLIŞ	DOĞRU	YANLIŞ	DOĞRU	YANLIŞ	DOĞRU	YANLIŞ	DOĞRU	YANLIŞ
Türk	51,0	49,0	28,4	71,6	78,9	21,1	90,2	9,8	58,2	41,8
Türk Kökenliler	55,4	44,6	36,9	63,1	75,1	24,9	89,7	10,3	55,9	44,1
Kürt-Zazalar	79,7	20,3	78,1	21,9	34,4	65,6	51,8	48,2	54,7	45,3
Araplar	63,4	36,6	55,1	44,9	70,5	29,5	83,1	16,9	63,6	36,4
Genel Tanımlayanlar	49,8	50,2	33,7	66,3	67,7	32,3	86,5	13,5	58,6	41,4
Diğer	57,4	42,6	31,1	68,9	75,0	25,0	89,1	10,9	50,9	49,1
Tüm Türkiye	53,7	46,3	33,2	66,8	74,8	25,2	87,2	12,8	57,9	42,1

Tablo: Kürt Sorununun Nedenleri

	Kürtlerin Kendi Dillerinde Eğitim Hakkı		Kürtlerin Kendi Dillerinde Yayın Hakkı		Seçilmiş Meclislerine Geniş Yetkiler		Kürt Gelenek / Göreneklerine Devlet Katkısı		Milletvekili Seçimlerinde Baraj Kaldırılmalı		Tek Yol Terörü Yok Etmektir	
	DOĞRU	YANLIŞ	DOĞRU	YANLIŞ	DOĞRU	YANLIŞ	DOĞRU	YANLIŞ	DOĞRU	YANLIŞ	DOĞRU	YANLIŞ
Türk	28,0	72,0	29,3	70,7	44,6	55,4	36,2	63,8	34,2	65,8	83,0	17,0
Türk Kökenliler	35,0	65,0	32,8	67,2	51,5	48,5	43,0	57,0	40,5	59,5	77,2	22,8
Kürt-Zazalar	93,2	6,8	94,7	5,3	84,1	15,9	94,9	5,1	81,6	18,4	52,1	47,9
Araplar	66,3	33,8	66,7	33,3	64,1	35,9	64,3	35,7	57,1	42,9	80,0	20,0
Genel Tanımlayanlar	42,7	57,3	44,1	55,9	50,9	49,1	47,7	52,3	38,9	61,1	80,9	19,1
Diğer	45,3	54,7	38,4	61,6	59,1	40,9	52,1	47,9	48,1	51,9	79,4	20,6
Tüm Türkiye	35,0	65,1	36,3	63,8	48,3	51,7	42,4	57,6	38,8	61,2	80,3	19,7

Tablo: Kürt Sorununun Çözümü

“Güneydoğu veya Kürt sorunu” ile ilgili farklı etnik kimliklerin cevaplarına baktığımızda şaşırtıcı sonuçlar ortaya çıkıyor.

Örneğin, **sadece Türkler sorunun kaynağını “kimlik sorunu” olarak ve “devletin Kürtlere farklı davranması” olarak görmeye çok eğilimli değiller.** Türkler, daha ziyade, “Kürtlerin ayrı devlet istemeleri” ve “yabancı kışkırtması” olarak görüyorlar meseleyi.

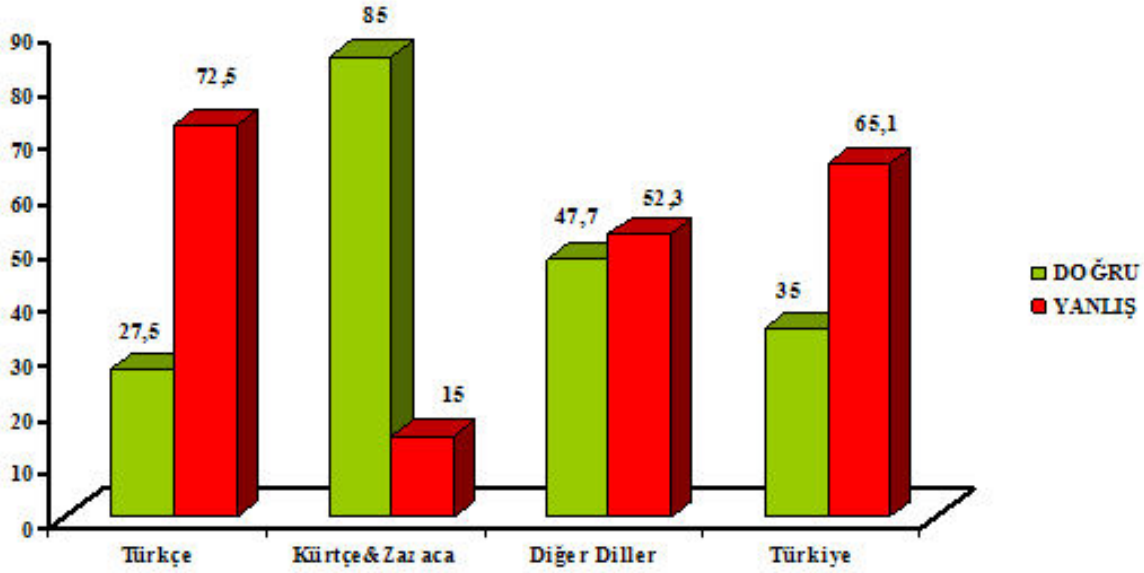
Türkler, ayrıca, araştırmada önerilen ve “terörü yok etmek” dışındaki çözümlerin hepsine diğer etnik gruplara göre daha az destek veriyorlar.

**Arapların** kürt sorunu ile ilgili düşüncelerine bakıldığında, görüşler farklılaşmaya başlıyor. Araplar sorunun kaynağını esasen “yabancı kışkırtması” ve daha sonra “Kürtlerin ayrı devlet kurmak istemeleri” olarak görürken, çözüm önerilerine olumlu bakanlar yarından fazla ve terörü yok etme yanlıları halkın geneli gibi çok yüksek oranda.

**Kürt sorunu Kürtlere sorulduğunda** ortaya grafikte daha iyi gözükecek oldukça farklı bir tablo çıkıyor.

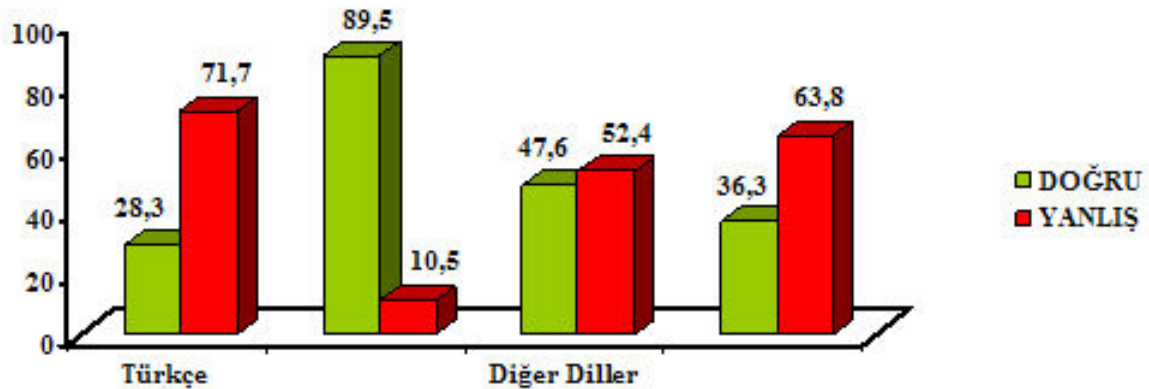
Sorunun kaynağı olarak kimliklerini kabul ettirmeyi (% 79,7) ve devletin farklı davranmasını (% 78,1) görürken, “yabancı devlet kışkırtması” veya genel sorunların sadece Kürtlerinmiş gibi gösterilmesi görüşlerini ancak yarı yarıya oranda destekliyorlar. Kürtler arasında sorunun Kürtlerin ayrı devlet kurmak istemelerinden kaynaklandığını düşünenler, sadece % 34,4 oranında—ki bu oranın halk genelinde % 74,5 olduğunu hatırlatmak gerek. Kürtlerin çözüm önerilerine bakışları da farklı. Önerilen çözümlere % 80 ila 95 oranlarında katılıyorlar. Ancak “Tek yol terörü yok etmektir” çözümüne katılanların oranı % 52,1’de kalıyor. Kanımızca bu oranın düşük olmasını terörün taraftarı oldukları şeklinde değil, terörü yok etmenin çözüm olarak yetersiz kaldığını düşündükleri şeklinde anlamak gerek.

Bu aşamada, insanların anadilinin Türkçe’den farklı olmasının kürt sorununa bakışta düşüncelerini ne derece değiştirdiğini anlamaya çalıştık. Özellikle, “kürtçe eğitim ve yayın hakkının çözüme etkisi” ile ilgili anadili türkçe olmayanların fikri son derece belirleyici olacaktır. Bu yüzden cevap verenleri anadillerine göre ayırdık ve bu grafikleri ortaya çıkardık.



Şekil 31 : Kürtlere Kendi Dillerinde Eğitim Hakkı

**Yayın Hakkı**



Şekil 32 : Kürtlere Kendi Dillerinde Yayın Hakkı

“Kürtlerin kendi dillerinde eğitim hakkı kabul edilmelidir” önerisine anadili Türkçe olanlar % 27,5 oranında katılırken, Kürtçe veya Zazaca olanlar % 85 oranında, anadili bunların dışında bir dil olanlar ise % 47,7 oranında katılıyorlar.

“Kürtlerin kendi dillerinde yayın hakkı kabul edilmelidir” önerisine ise, anadili Türkçe olanlar % 28,3 oranında, Kürtçe veya Zazaca olanlar % 89,5 oranında, anadili bunların dışında bir dil olanlar ise % 47,6 oranında katılıyorlar.

#### 11.4 . “Kürt Sorunu”nda 1993’ten 2006’ya

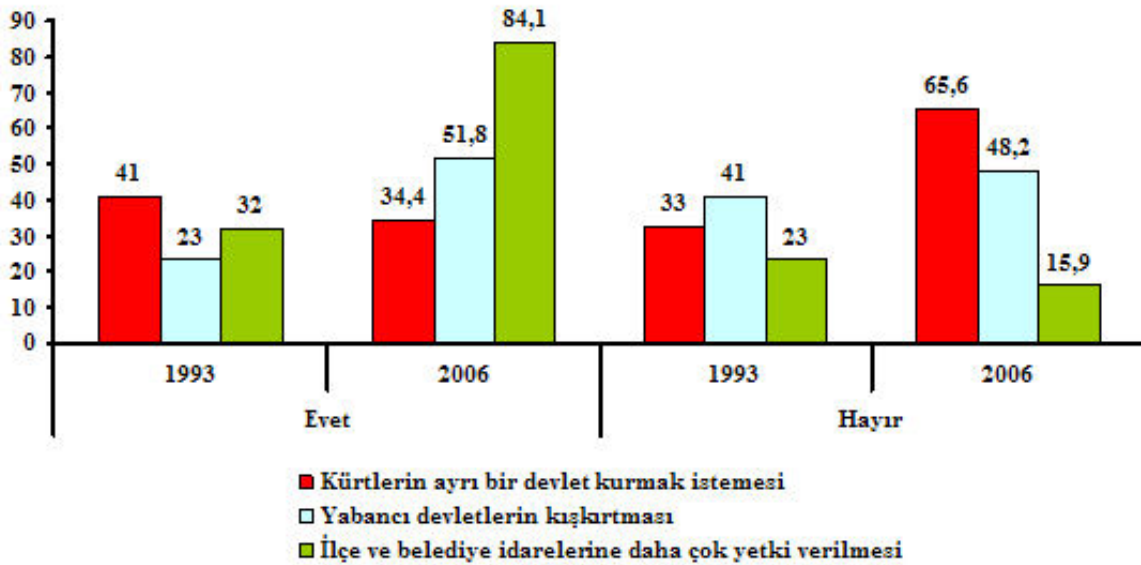
Kürt sorununa dair görüşlerin ne ifade ettiğini anlamak, yorumlayabilmek için bu alanda KONDA’nın daha önceki araştırmasıyla da karşılaştırdık. 1993 yılında İstanbul’da yapılan araştırmada da Kürt sorunu ele alınmış, sorunun kaynağı ve çözümleri ile ilgili halkın görüşleri tespit edilmişti. O zaman ki, Türkiye ve İstanbul örneklemi arasında kayda değer bir fark olmadığı için sağlıklı bir karşılaştırma yapmak mümkün olabildi.

Bu iki çalışmayı karşılaştırdığımızda, Kürtlerin bizzat Kürt sorununa bakışlarında 1993’ten 2006’ya çok çarpıcı kaymalar olduğunu gördük.

Kürtler arasında “Güneydoğu veya Kürt sorunu **Kürtlerin ayrı devlet kurmak istemelerinde kaynaklanmaktadır**” fikrine “Doğru” cevabı verenlerin oranı 13 sene zarfında % 41’den % 34,4’e düşmüş ve “Yanlış” diyenlerin oranı % 33’ten % 65,6’ya çıkmış.

“**Sorunun kaynağı yabancıların kışkırtmasıdır**” fikrine “Doğru” cevabı verenlerin oranı % 23’ten % 51,8’e çıkmış ve “Yanlış” diyenlerin oranı % 41’den % 48,2’ye yükselmiş.

“**İlçe ve belediye idarelerine daha çok yetki verilmelidir**” çözümüne verilen cevaplardaki kayma ise daha da çarpıcı. Kürtler arasında bu çözüm önerisine “Doğru” diyenlerin oranı % 32’den % 84,1 çıkmış ve “Yanlış” diyenlerin oranı % 23’ten % 15,9’a düşmüş.



Şekil 33 : Kürtlerin 1993 ve 2006’daki Görüşleri

Kürt sorununa dair görüşleri özetlersek, terörün Güneydoğu sorununa damgasını vurduğu görülüyor. Toplum, terörü yok etmek dışındaki çözüm önerilerini tartışmaya henüz hazır değil gibi görünüyor. Türkler ve Kürtler sorunun kaynağı ve çözümü konusunda benzer düşünmese de sorunun yabancı kışkırtması olduğu fikrinde benzer düşünmeleri, içgüdüsel olarak bir arada yaşama isteği olduğuna gösteriyor. Geçtiğimiz 13 sene zarfında Kürtlerin ayrılık taleplerinin azalması ve yerel idarelere daha fazla yetki verme türü fikirleri desteklemeleri, çözüme yönelik diyalogun önemine işaret ediyor.

## 12 SİYASİ TERCİHLER

- Yarın Genel Seçim Olsa Oyunuzu Hangi Partiye veya Lidere Verirdiniz?
- 2002 Genel Seçimlerinde Oyunuzu Hangi Partiye Vermiştiniz?

Bu araştırma kapsamında deneklere sorulan 2002 seçimlerindeki ve yarın olası bir seçimdeki siyasi tercihleri sorularında amacımız seçim sonucu tahmin yakalamak değildi. Farklı etnik ve dini kimlikte olan deneklerin veya farklı demografik kümelerdeki kişilerin siyasi eğilimleri hakkında ipucu yakalamak bizim için daha önemliydi. Bu yüzden normal bir seçim araştırmasından farklı olarak, alınan cevaplarda farklı kimliklerin ve demografik kümelerin siyasi tercihleri ile partilerin seçmen ya da yandaş profilleri analiz edilmeye çalışılmıştır. Ancak yaklaşık 50 bin kişilik bu araştırmada siyasi eğilimlere dair en detaylı ve en sağlıklı verilere ulaşılmıştır.

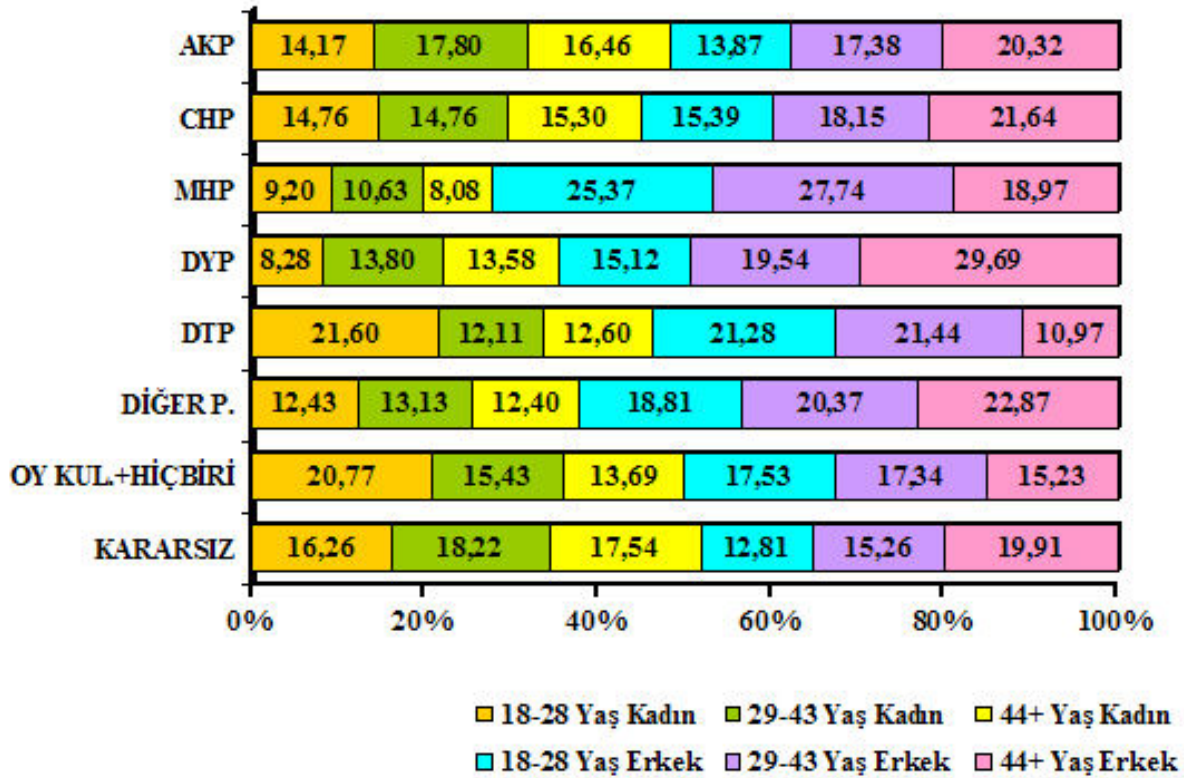
### 12.1 . Cinsiyete, Yaşa Ve Eğitime Göre Siyasi Tercihler

Gruplayarak bakarsak, kadınlarımız erkeklere göre AKP'ye daha fazla yandaş, daha fazla kararsız veya hiçbir parti derken, erkeklerimiz kadınlara göre daha fazla CHP, MHP, DTP yandaşı.

Kadınlarımızın % 26,46 kararsızım derken erkeklerimizin % 20,76'sı kararsızım diyor.

29 yaş altındaki kadınlarımız, yarın seçim olsa hiçbir partiye oy vermeyeceğim (% 14,68) diyor veya kararsız olduğunu (% 25,76) söylüyor. Bu gruptan oyunu belli edenler en yüksek oranda AKP (% 29,90) ve CHP (% 10,90) diyor.

Eğitilmelerine bağlı olarak genç kadınlarımızın kararsızlığı veya hiçbir partiye yandaş olmamaları önemli farklılık göstermese de eğitimleri arttıkça CHP oyu artarken AKP oyu düşüyor.



Şekil 34 : Partilerin Kendi Oylarının Yaş/Cinsiyete Göre Dağılımı



29-43 yaş kadınlarımız genç kadınlarla aynı siyasi eğilimleri gösterirken tek fark AKP yandaşlığı gençlere göre daha yüksek (% 34,63), hiçbir parti yandaşı olmayanlar gençlere göre daha az (% 10,28). Eğitimleri dikkate alınınca CHP en yüksek desteği üniversite mezunu 29-43 yaş kadınlarımızdan alırken (% 19,14), AKP'nin yandaşları lise altı eğitimli 29-43 yaş kadınlarımızdan çıkıyor (% 39,16).

44 yaş üstü kadınlarımızda da yukarıdaki temel tercihler değişmez ve aynı oranlar civarında görünüyorken, CHP yandaşlığı üniversite mezunu 44 yaş üstü kadınlarda en yüksek oranına ulaşıyor (% 34,62), AKP yandaşlığı genel eğilime paralel devam ediyor (% 35,89).

29 yaş altındaki genç erkeklerimiz, % 27,77 AKP % 13,84 MHP, % 10,78 CHP yandaşlığı gösteriyor. Eğitime bağlı olarak parti yandaşı oranları değişirken MHP tüm gençlerden eşit oranda destekçi buluyor.

29-43 yaş erkeklerimiz, % 27,77 AKP, % 12,89 MHP, % 10,84 CHP yandaşı.

44 yaş üstü erkeklerimiz % 31,58 AKP, % 11,76 CHP, % 8,03 MHP tercihi söylüyor. Eğitime bağlı olarak üniversite mezunu 44 yaş üstü erkeklerde AKP yandaşlığı üçte bire kadar düşerken CHP yandaşlığı 2 katına yükseliyor.

## 12.2 . Bölgelere Göre Siyasi Tercihler

Batı Anadolu (% 34,02), Orta Anadolu (% 38,88), Kuzeydoğu Anadolu (% 52,71), Ortadoğu Anadolu (% 34,71), Güneydoğu Anadolu (% 38,73) bölgelerinde AKP yandaşlığı genel ortalamanın üzerinde. AKP yandaşlığı en az oranda ise Batı Marmara (% 22,48) ve Akdeniz (% 25,91) bölgelerinde görülüyor.

Batı Marmara (% 14,05), Ege (% 14,00) bölgeleri CHP yandaşlığının yüksek olduğu bölgeler olurken, en düşük CHP yandaşlığı Kuzeydoğu Anadolu (% 6,80) ve Güneydoğu Anadolu (% 7,08) bölgelerinde.

MHP en yüksek desteği Orta Anadolu (% 15), Batı Anadolu (% 12,51), Akdeniz (% 12,20) bölgelerinden alırken, en düşük desteği Güneydoğu Anadolu (% 3,54) bölgesinden alıyor.

	AKP	CHP	DYP	DTP	MHP	Kararsız	Diğer
Türk	83,8	84,9	85,6	11,9	92,3	86,3	83,6
Türk Kökenliler	3,4	4,5	5,0	1,7	3,9	3,3	3,2
Kürtler ve Zazalar	6,8	4,0	2,4	84,3	0,2	4,8	6,7
Araplar	0,7	0,7	0,1	0,2	0,2	0,8	0,2
Genel Tanımlayanlar	4,8	5,1	6,3	1,8	2,9	3,9	4,9
Diğer	0,6	0,7	0,5	0,2	0,5	0,9	1,4
Toplam	100,0	100,0	100,0	100,0	100,0	100,0	100,0

Tablo 29 : Etnik Kimliklere göre siyasi tercihler:

AKP en yüksek desteği Araplardan (% 42,4) alırken, Türklere desteği % 35,2, Kürtler ve Zazalardan % 30,3.

CHP destekçilerinin daha yüksek oranda gözüktüğü Türk kökenliler (% 15,3) ve Araplar (% 15,2).

MHP destekçileri ise daha çok Türklere (% 10,6) ve Türk kökenliler (% 10,3)

Kürtler ve Zazalar % 38,3 ile DTP, % 30,3 ile AKP yandaşlığı gösteriyorlar.

### 12.3 . AKP Yandaşları:

- % 48,34'ü kadın, % 51,66'sı erkek;
- % 27,99'u 29 yaşından küçük gençler, % 35,18'i 29-43 yaşındakiler, % 36,83'ü 44 yaş üstündekiler;
- % 18,12'si en yoksullar, % 45,88'i orta altı gelir dilimindekiler, % 25,84'ü orta gelir dilimindekiler, % 8,81 orta üstü gelir dilimindekiler, % 1,35 en zenginler
- % 75,92'si lise altı eğitilmiş, % 18,58'i lise mezunu, % 5,49'u üniversite mezunu
- % 36,12'si ev kadını, % 10,91'i işçi, % 10,89'u emekli, % 9,55'i tarım çalışanları, % 9,11' işsizler
- % 83,8'i Türkler, % 3,4'ü Türk Kökenliler, % 6,8'i Kürtler ve Zazalar,
- % 86,9'u Sünni Hanefiler, % 9,4'ü Sünni Şafiler
- % 78,24'ü 2002 seçimlerinde de AKP'ye oy vermiş, % 9,38'i ise dört yıl önce yaşından dolayı veya tercihen hiç oy kullanmamış kişiler

### 12.4 . CHP Yandaşları:

- % 44,75'i kadın, % 55,25'i erkek;
- % 30,10'u 29 yaşından küçük gençler, % 32,85'i 29-43 yaşındakiler, % 37,05'i 44 yaş üstündekiler;
- % 13,07'si en yoksullar, % 38,20'si orta altı gelir dilimindekiler, % 30,49'ü orta gelir dilimindekiler, % 15,07'si orta üstü gelir dilimindekiler, %3,17'si en zenginler
- % 56,27'si lise altı eğitilmiş, % 29,52'si lise mezunu, % 14,21'i üniversite mezunu
- % 26,60'ı ev kadını, % 15,84'u emekli, % 9,65'i işsizler , % 8,75'i işçiler
- % 84,9'u Türkler, %5,10'u kendini Genel tanımlar içinde görenler, %4,5'ü Türk Kökenliler, % 4'ü Kürtler ve Zazalar ,
- % 74,4'u Sünni Hanefiler, % 19,20'si Aleviler
- % 72,04'ü 2002 seçimlerinde gene CHP'ye oy vermiş, % 11,45'i ise aynı seçimlerde yaşından dolayı veya tercihen hiç oy kullanmamış kişiler

### 12.5 . MHP Yandaşları:

- % 27,69'ü kadın, % 72,31'i erkek;
- % 34,55'i 29 yaşından küçük gençler, % 38,40'ı 29-43 yaşındakiler, % 27,05'ü 44 yaş üstündekiler;
- % 13,84'ü en yoksullar, % 41,64'ü orta altı gelir dilimindekiler, % 30,68'i orta gelir dilimindekiler, % 10,90 orta üstü gelir dilimindekiler, %2,94 en zenginler
- % 58,81'i lise altı eğitilmiş, % 31,80'i lise mezunu, %9,39'u üniversite mezunu
- % 18,27'si ev kadını, % 14,72'si işçi, %14,34'i tarım çalışanları, %7,87'si öğrenciler
- % 92,3'ü Türkler, % 3,9'ü Türk Kökenliler, % 0,2'i Kürtler ve Zazalar,
- % 95'i Sünni Hanefiler, % 1,6'sı Sünni Şafiler
- % 61'i 2002 seçimlerinde de MHP'ye,% 19,06'sı ise aynı seçimlerde AKP'ye oy vermiş kişiler

## 13 SONSÖZ

Bulguların tümüne baktığımızda bizce şu son değerlendirmeyi yapmak yanlış olmaz.

Kalkınma ve modernizasyon projemizin geldiği nokta da hala önemli sorunlarımız vardır. Eğitim meselemizde hala önümüzde önemli sorunlar çözülmeyi bekliyor. İşsizlik oranı özellikle gençlerde çok yüksektir. Sosyal güvenlik meselemiz çözülmemiştir. Gelir dağılımındaki adaletsizlik dayanılmaz durumdadır. Köylerimiz Batı'da bile olsa çok geridir. Kalkınmamız son derece dengesiz ve yalnızca batı kentleriyle sınırlıdır.

İnsanlarımızın hoşgörüsü, farklılığı, farkındalığı genel söylemde iddia edildiğinden daha fazladır. İnsanlarımız etnik köken ve etnik din gibi atalarından devraldıkları objektif kimliklerine nazaran ülke sevgisi gibi öğrendikleri ve tercihlerine bağlı kimliklerine daha fazla sahiptirler.

Kırlardan kentlere doğru olan göçün yanısıra kentlerden daha büyük kentlere göç giderek hızlanmakta, gelecek 10-20 yılda 15 milyon insanımızın daha büyük kentlere geleceği işareti görülmektedir. Bu göç hareketi, kentleşme sorunlarımızdan konut politikalarına, eğitim sorunlarından sağlık sorunlarına kadar hemen her alanda yeni sorun dinamikleri olarak değerlendirilmelidir.

Yerel yöneticilerimize, tüm siyaset adamlarımıza, aydınlarımıza ve ülke sorunlarıyla ilgilenen herkese, toplumun bugünkü yapısı ve eğilimleriyle ilgili bazı veriler sunabildiğimizi sanıyoruz. En başta da söylediğimiz gibi, bu verilerden bilgi üretmek, bu fotoğrafı yorumlamaya çalışarak gelecekle ilgili iddialar ve çözümler ve öneriler geliştirmek hepimizin görevidir. Umarız ki ülkemizin genel ve geçerli siyaset anlayışının bir parçası olarak anlamadan suçlamak, dinlemeden hüküm vermek kolaylığına düşülmeden meselelerimizin tartışabileceği bir zemine bazı veriler üretebilmeyi başarmışızdır.