



BIULETYN INFORMACYJNY GMINY SZEBIETOWO  
EGZEMPLARZ BEZPŁATNY NUMER 12

# GMINNE ECHA

## W TYM NUMERZE:

- DOŻYNKI GMINNE
- STAROSTOWIE DOŻYNEK
- 65-LECIE PODR
- 40 LAT PARAFII WOJNY KRUPY
- NOWY ROK SZKOLNY 2013/2014
- WDRAŻANIE DYREKTYWY AZOTANOWEJ
- USUWANIE AZBESTU
- WAKACYJNE WSPOMNIENIA
- SPARTA 1951 ROZPOCZYNA ZMAGANIA
- WAKACJE NA SPORTOWO
- PASJE PANA GARDECKIEGO
- KOLEKTORY SŁONECZNE
- KRÓTKO MÓWIĄC
- INFORMACJE KULTURALNE
- KĄCIK HISTORYCZNY
- LOKALNI ARTYŚCI
- Z CYKLU „STARA FOTOGRAFIA”



# DOŻYNNKI GMINNE

25 sierpnia 2013 r. na terenie Spółdzielni Mieszkaniowej w Szepietowie odbyły się po raz trzeci Dożynki Gminne.

Ceremonia dożynkowa rozpoczęła się Mszą Świętą dziękczynną za plony w kościele pw. NMP Matki Miłosierdzia w Szepietowie, której przewodniczył ks. kanonik Stanisław Szymborski - Dziekan Szepietowski wraz z budowniczym tego kościoła ks. kanonikiem Józefem Żyłowskim, Honorowym Obywatel Gminy Szepietowo. Starostowie dożynek, Pani Brygida Wyszynska i Pan Radosław Budlewski, przekazali zgodnie z wielowiekową tradycją dziekanowi dekanatu szepietowskiego ks. kan. Stanisławowi Szymborskiemu bochen chleba, władze gminy przekazały dary. Przed ołtarzem odbyła się prezentacja wieńców dożynkowych wykonanych przez 8 sołectw.

Starosta dożynek, Radosław Budlewski oraz Burmistrz Szepietowa, Stanisław Roch Wyszynski, podziękowali Panu Bogu za urodzaj i zebrane plony, rolnikom za wysiłek i mozolną pracę oraz życzyli, aby chleba nikomu nie zabrakło.

Po mszy świętej orszak dożynkowy udał się na plac Spółdzielni Mieszkaniowej, gdzie odbyła się dalsza część uroczystości.

Dużym zainteresowaniem cieszyła się rywalizacja sołectw w konkurencjach sprawnościowych. Publiczność mogła podziwiać swoich reprezentantów w takich konkurencjach jak: przeciąganie liny, zbiór zboża - sztafeta, bieg na nartach, rzut jajkiem na odległość, wyścig taczek-szalom, przeciąganie kieratu. Towarzyszyło jej mnóstwo emocji. Najlepsza okazała się drużyna z Wojen Szub Włociańskich, drugie miejsce zajęła drużyna z Dąbrowy Zabłotne, trzecie z Dąbrowy Moczydeł, a czwarte z Kamienia Rupie. Zwycięzcy otrzymali w nagrodę bon o wartości 1200 zł, za drugie miejsce bon o wartości 1000 zł, a za III miejsce bon o wartości 800 zł. Nagrody za 3 pierwsze miejsca ufundowała firma

„ROLPOL” Halina i Jan Otdakowscy. IV miejsce bon o wartości 800 zł. ufundował Władysław Kostro - Handel Środkami do Produkcji Rolnej. Gmina Szepietowo ufundowała dla wszystkich VI drużyn atrakcyjne nagrody rzeczowe i pamiątkowe puchary.

W konkursie na najładniejszy wieniec dożynkowy, w ocenie komisji pod przewodnictwem zastępcy Dyrektora Muzeum Rolnictwa w Ciechanowcu Pani Anny Wiśniewskiej, I miejsce zdobył wieniec sołectwa Dąbrowy Łazy, otrzymując w nagrodę bon o wartości 1000 zł., II miejsce zdobył wieniec z sołectwa Wojen Szub Włociańskich, otrzymując w nagrodę bon o wartości 800 zł, III miejsce zdobył wieniec z sołectwa Dąbrowy Moczydeł, otrzymując w nagrodę bon o wartości 600 zł, a IV miejsce wieniec sołectwa z Wojen Pogorzel. Sponsorem nagród była firma „POL-KRUSZ” państwa Alicji i Zbigniewa Wojno, zaś gmina ufundowała nagrody rzeczowe i puchary.

Bardzo dużym zainteresowaniem cieszył się pokaz specjalistycznych pojazdów i sprzętu pożarniczego z terenu naszej gminy, które przejechały ulicami Szepietowa. Publiczność miała okazję zapoznać się z wyposażeniem jednostek OSP i podziwiać ich potencjał bojowy. Paradę rozpoczynali strażacy, jadący furmanką z motopompą, a kończył nowoczesny po-

jazd ratowniczo-gaśniczy z OSP Szepietowo zakupiony w ubiegłym roku za ponad 1 mln. zł.

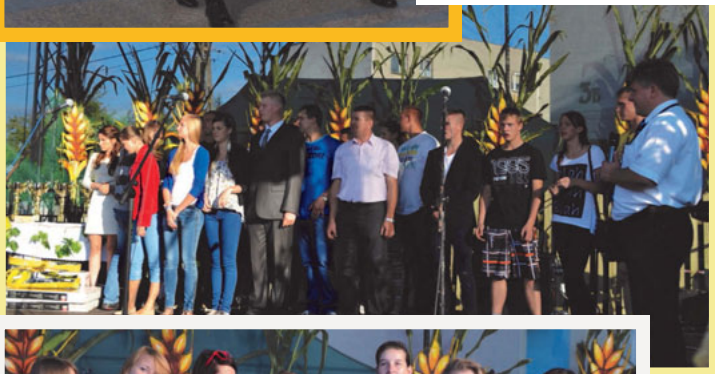
Zgromadzonej publiczności zaprezentowały się formy artystyczne Gminnego Ośrodka Kultury w Szepietowie: Regionalny Dziecięcy Zespół Pieśni i Tańca „Podlasie”, zespół wokalny, Młodzieżowa Orkiestra Dęta z mażoretkami „Vivat” z Publicznego Gimnazjum w Szepietowie.

Na zakończenie dnia odbył się koncert zespołu „Factor”. Gwiazdą wieczoru byli „Trubadurzy”.

Impreza zakończyła się pokazem sztucznych ogni.

Redakcja





# STAROSTOWIE

**Państwo Brygida i Jarosław Wyszyńscy** prowadzą nowoczesne, w pełni zmechanizowane gospodarstwo rolne we wsi Wojny Pogorzeli w gminie Szepietowo. Zajmuje ono obecnie powierzchnię 204 ha, z czego 174 ha stanowią grunty własne.

Produkcja roślinna na tak dużym areale pozwala zarówno na uprawę zbóż na własne potrzeby paszowe - jęczmienia, pszenżyta i kukurydzy na ziarno - jak również na uprawę roślin towarowych na sprzedaż. Od kilku lat główną rośliną towarową w tym gospodarstwie jest rzepak. Jako materiał siewny wykorzystywane są najnowsze, wysokowydajne odmiany roślin, w tym również odmiany hybrydowe. Zapewniają one, przy odpowiedniej agrotechnice, właściwemu nawożeniu i ochronie chemicznej, na uzyskiwanie plonów na bardzo wysokim poziomie.

Gospodarstwo posiada nowoczesny park maszynowy, który pozwala na terminowe wykonanie wszelkich prac polowych i zabiegów agrotechnicznych. Zakup wielu nowoczesnych maszyn był możliwy dzięki wsparciu programów pomocowych Unii Europejskiej na inwestycje w gospodarstwach rolnych, które Pani Brygida i Jarosław Wyszyńscy starają się w pełni wykorzystywać.

Oprócz produkcji roślinnej, gospodarstwo zajmuje się chowem trzody chlewnej w cyklu zamkniętym. Stado podstawowe loch liczy 180 sztuk, od których rocznie produkowane jest około 3700 sztuk tuczników. W tej działalności również wykorzystywane są najnowocześniejsze osiągnięcia hodowlane. Obok tradycyjnych ras Polska Biała Zwiśloucha i Wielka Biała Polska utrzymywane są zwierzęta ras hybrydowych Naima oraz krzyżówki ras F1. Zapewnia to dobrą zdrowotność stada oraz wysoką mięsność. Odbiorca tuczników od wielu lat jest Ubojnia Zwierząt Gospodarskich Wiesława Klienckiego z Brańska. Stado objęte jest stałym nadzorem weterynaryjnym. Produkcja zwierzęca



Starościna dożynek Brygida Wyszyńska z synem Konradem

jest w pełni zmechanizowana. Za żywienie odpowiadają automaty paszowe, a wentylacją budynku sterują automatyczne czujniki.

Mimo wielu obowiązków, Państwo Brygida i Jarosław Wyszyńscy znajdują również czas na działalność społeczną. Pani Brygida działa w Komitecie Rodzicielskim przy Szkole Podstawowej w Dąbrówce Kościelnej, a Pan Jarosław jest aktywnym członkiem Ochotniczej Straży Pożarnej w Wojnach Pogorzeli.

Państwo Brygida i Jarosław Wyszyńscy są rodzicami trzech synów - mają więc następców, którzy w przyszłości będą kontynuować i rozwijać to gospodarstwo.

W swoich planach na przyszłość, rolnicy wymieniają dalsze powiększenie obszaru gospodarstwa, zwiększenie liczebności stada trzody chlewnej oraz unowocześnienie parku maszynowego.

# DOŻYNEK

Państwo Radosław i Wioletta Budlewscy prowadzą w miejscowości Wojny Pietrasze 80 - hektarowe, nowoczesne gospodarstwo rolne z dobrze wyposażonym parkiem maszynowym. Głównym kierunkiem produkcji jest hodowla trzody chlewnej. Stado podstawowe liczy 100 loch ras Wielkiej Białej Polskiej i Polskiej Białej Zwistouchej, rocznie odstawianych jest ok. 2.200 sztuk do ubojni Pana Wojciecha Gołaszewskiego w Rutkach.

Chlewnia jest wyposażona w nowoczesny system zadawania pasz i wentylacji.

Produkcja roślinna ukierunkowana jest na uprawę zbóż, takich jak: pszenżyto, jęczmień, pszenica i kukurydza. W całości jest ona przeznaczana na potrzeby własne gospodarstwa.

Pomimo ciężkiej codziennej pracy państwo Budlewscy mają czas zadbać o swoją piękną posesję, która może być wzorem do naśladowania, zadbane tu o każdy szczegół.

Jak twierdzą Wioletta i Radosław, utrzymanie porządku nauczyli ich rodzice. Według nich nawet późny, nocny przyjazd z pola nie usprawiedliwia, porzucenie ciągnika czy pługu nie na swoim miejscu.

Wykonali wiele inwestycji, które dają możliwość odpoczynku i rekreacji.

Posiadają wiele obiektów, których próżno szukać w innych gospodarstwach. Duże wrażenie robi kort tenisowy o nawierzchni poliuretanowej, boisko do piłki nożnej ze sztuczną trawą, kryty basen czy „Albertówka”, gdzie na stawie można popływać łódką, powędkować i pogrillować pod wiatą.

Realizują również swoje pasje - Pan Radosław jest czynnym członkiem Koła Łowieckiego „Jarząbek” w Szepietowie.

W codziennych obowiązkach wspiera ich czwórka dzieci, dwóch synów i dwie córki, jak również zawsze służący pomocą tata Pana Radosława - Pan Andrzej.

Pan Andrzej Budlewski chętnie zastępuje ich



Starosta dożynek Radosław Budlewski z żoną Wiolettą

w pracach gospodarczych, dzięki czemu państwo Wioletta i Radosław mogą zabrać dzieci na kilkudniowy wyjazd.

Gospodarze są zawsze mili i chętni do współpracy. W dalszych planach mają zarówno powiększenie obszaru gospodarstwa, jak i inwestycje w park maszynowy.

Sadzą, że z czwórki dzieci przynajmniej jedno będzie chciało kontynuować prace w gospodarstwie.



„Żeby mierzyć drogę przyszłą, trzeba wiedzieć skąd się wyszło”

C. K. Norwid

## 65-lecie PODR

**Jubileusz 65-lecia działalności Podlaskiego Ośrodka Doradztwa Rolniczego w Szepietowie to dobra okazja, aby ożywić pomieć, wywołać wspomnienia, cofnąć się do tamtych niezapomnianych lat. Zabieram Państwa w sentymentalną podróż – razem przejrzymy kroniki Ośrodka i stare zdjęcia.**

Wieś Szepietowo Wawrzyńce była przez kilka wieków siedzibą rodu Szepietowskich. Zapewne do tych Szepietowskich należy najstarszy wiekiem poseł na Sejm Królestwa Kongresowego, który uczestniczył w obchodach żałobnych po śmierci cara Aleksandra I w Warszawie. W pierwszej połowie XIX wieku Szepietowo przeszło na rodzinę Kierznowskich.

Źródło: J. Włodek, *Pamiętniki Historyczne T. 1. Dzieje zagłady ziemianstwa polskiego południowo-zachodniej Białostoczczyzny w latach 1939-1944*, Ciechanowiec 2005, s. 162



W latach 1936-1939 w Szepietowie Wawrzyńcach gospodarował profesor Kazimierz Rogoyski, szwagier Stanisława Kierznowskiego. Zarządcą był, sprowadzony z Małopolski Zachodniej, jego brat Stanisław.



Rodzina Kierznowskich w parku majątku Szepietowo Wawrzyńce – 1896 r.

Źródło: materiały ze zbiorów rodziny Kierznowskich

Opis fotografii – od góry, od lewej:

- 1 rzqd: na koniu – Stanisław Kierznowski junior (syn Stanisława i Julii),
- 2 rzqd: Stanisław Wierzbicki (mąż Kazimiery Kierznowskiej), Stanisław Kierznowski senior (syn Aleksandra), w oddali przypuszczalnie korepetytor,
- 3 rzqd: Julia Kierznowska zd. Piwnicka (żona Stanisława seniora), Aleksander Kierznowski, Kazimiera z Kierznowskich Wierzbicka (córka Aleksandra),
- 4 rzqd: Marylka Kierznowska (córka Stanisława i Julii, później zamężna Dangel), Halina Kierznowska (córka Stanisława i Julii, później zamężna Rogoyska), Maria (Marylka) Wierzbicka (córka Stanisława Wierzbickiego i Kazimiery, później zamężna Sapalska).

Szepietowo, na długo przed utworzeniem Zakładu Doświadczalnego PINGW w 1948 r., stanowiło centrum kultury rolnej regionu. Tutaj bowiem w Szepietowie Podleśnym mieszkał i gospodarował Kazimierz Rogoyski, profesor Uniwersytetu Jagiellońskiego i Uniwersytetu Stefana Batorego w Wilnie. To właśnie na dobrach szepietowskich wdrażał najnowsze osiągnięcia agronaukowe. Był inicjatorem licznych spółek wodnych, propagując korzyści płynące z melioracji pól. Organizował pokazy i wystawy rolnicze, na które licznie przybywali nie tylko rolnicy z okolicznych miejscowości, ale i mieszkańcy odległych zakątków Grodzieńszczyzny i Wileńszczyzny. Podczas takich imprez prezentował działania maszyn rolniczych w polu, pokazywał sposoby drenowania, zachęcając do zakładania spółek wodnych i spółdzielni rolniczych. Odbywały się także pokazy hodowlane bydła polskiego czerwonego, z którego Szepietowo było przed wojną powszechnie znane. Był inicjatorem wielu projektów m.in. budowy kolejki wąskotorowej Siemiatycze – Ciechanowiec – Szepietowo – Zambrów – Łomża czy budowy cukrowni w Szepietowie.

## 1948 – 1950 Zakład Doświadczalny Państwowego Instytutu Naukowego Gospodarstwa Wiejskiego

Wszystko zaczęło się 26 marca 1948 roku. Wówczas to w dawnej posiadłości dworskiej Kierznowskich utworzony został Zakład Doświadczalny Państwowego Instytutu Naukowego Gospodarstwa Wiejskiego.

Powierzchnia Zakładu wynosiła wówczas ponad 252 ha, w tym około 207 ha to ziemia orna. W chwili przejścia Zakład był w złym stanie. Wszystkie pola były zachwaszczone, częściowo w odłogach. Budynki folwarczne i domy mieszkalne groziły zawaleniem. Brakowało pomieszczeń dla ludzi, inwentarza, narzędzi i pomieszczeń do omłotów. Jak podaje sprawozdanie z tamtego okresu, były to skutki działań wojennych i wieloletnich zaniedbań w zakresie remontów. Cały wysiłek i energia, jedynego wówczas pracownika – kierownika gospodarczego Piotra Pieniżka, skierowany był na zorganizowanie gospodarstwa, w tym na zakup inwentarza żywego, na podtrzymanie rozpadających się budynków.

W takich to oto warunkach zaczęła się historia doradztwa w Szepietowie.



Były dworek dziedzica Stanisława Kierznowskiego

Podstawową działalnością Zakładu, obok produkcji, było prowadzenie ścisłych doświadczeń polowych.

„Wszystkie cztery doświadczenia jesienne 1948 roku były odmianowe i założone układem systematycznym. Natomiast wszystkie doświadczenia wiosenne i jesienne w 1949 roku były założone metodą losowanych bloków. Wiosną 1949 roku założono 10 doświadczeń, z tego 7 odmianowych. Ogółem było założonych 14 doświadczeń. Doświadczenia z ozimym jęczmieniem i kukurydzą nie zostały doprowadzone do końca, zostały one niszczone przez ptactwo (wrony i gawrony), które w ogromnej ilości napastowały poletka i pomimo pilnowania od świtu do późnej nocy, nie udało się uchronić od zniszczenia.”

*Źródło: Sprawozdanie z działalności RZD PINGW za lata 1948-1949*



Przebudowa domu zakładowego 1948-1949

„Rozpoczęto przebudowę domu Zakładowego, a mianowicie rozebrano do fundamentów 1/3 obecnego domu i wzniesiono na tych samych fundamentach budynek jedno piętrowy. Roboty doprowadzono po dach. Wszystkie te budowy były wykonane systemem gospodarczym.”

*Źródło: Sprawozdanie z działalności RZD PINGW za lata 1948-1949*

### Etapy powstawania Podlaskiego Ośrodka Doradztwa Rolniczego w Szepietowie

**1948 - 1950**

Zakład Doświadczalny Państwowego Instytutu Naukowego Gospodarstwa Wiejskiego

**1950 - 1956**

Zakład Doświadczalny Instytutu Uprawy Nawożenia i Gleboznawstwa

**1956 - 1975**

Rolniczy Rejonowy Zakład Doświadczalny

**1975 - 1990**

Wojewódzki Ośrodek Postępu Rolniczego

**1990 - 1999**

Ośrodek Doradztwa Rolniczego

**1999 - 2005**

Wojewódzki Podlaski Ośrodek Doradztwa Rolniczego

**2005 - do dnia dzisiejszego**

Podlaski Ośrodek Doradztwa Rolniczego

Anna Fatyga

**Dyrektorzy w okresie 1948 – 2013:** Tadeusz Teleżyński – kierownik Zakładu (1948), Władysław Dobrowolski – dyrektor Zakładu (1.04.1953 – 1.08.1966), Jan Mazurek – dyrektor RRZD (1.07.1966 – 31.03.1970 r.), Mieczysław Woźnica – dyrektor RRZD (1.01.1970 – 30.06.1975), Jan Hołownia – dyrektor Zakładu WOPR (od 1.07.1975 - od 30.11.1980), Tadeusz Puścian – dyrektor WOPR (16.02.1981 – 31.12.1985), Antoni Chmielewski – dyrektor WOPR (1.01.1986 – 15.04.1988), Jerzy Kożuch –dyrektora WOPR (16.04.1988 – 16.11.1990), Eugeniusz Stefaniak – dyrektor ODR (1.01.1991 – 30.04.2005), Marek Skarżyński – dyrektor PODR (1.05.2005 – 9.10.2006), Mirosława Jaroszewicz-Łojewska – dyrektor PODR (10.10.2006 – 17.04.2008), Sławomir Gromadzki – dyrektor PODR (16.04.2008 – 28.07.2009), Mariusz Cylik dyrektor PODR (29.07.2009 – 18.12.2011)

**Obecni:** Jan Zalewski – dyrektor PODR w Szepietowie – (od 16.12.2011), Mariusz Cylik - zastępca dyrektora PODR w Szepietowie (od 19.12.2011), Marek Skarżyński - zastępca dyrektora PODR w Szepietowie (od 14.10.2006)

***Mała wspólnota a jak bardzo prężna, ofiarna i oddana sprawie kościoła.***

Parafia Wojny Krupy jest jedną z najmniejszych wspólnot diecezji łomżyńskiej, liczącą 570 parafian - 145 rodzin. Parafię tworzy siedem wsi: Wojny Szuby Włościańskie, Wojny Szuby Szlacheckie, Piętki Żebry, Wojny Krupy, Wojny Pietrasze, Wojny Wawrzyńce i Warele Filipowicze.

Wspólnota parafialna jest bardzo zgrana, przedsiębiorcza i kreatywna, nie bojąca się wielkich wyzwań. Bardzo dobrze radzi sobie w wymiarze zarówno indywidualnym - prężni, dobrzy i zaradni gospodarze jak i wspólnotowym: wzajemna pomoc sąsiedzka i zaangażowanie w sprawy parafialne. Jest to parafia bardzo ofiarna, a sprawy kościoła nie są jej obojętne.

W tym roku nasza parafia obchodzi jubileusz 40 - lecia powstania. Parafia została erygowana 01.03.1973 przez Ks. Bp. Mikołaja Sasinowskiego. Mija również 50 lat od ukończenia budowy kościoła, która przypada na lata (1956 - 1963), pobłogostawionego przez Ks. Bp. Aleksandra Mościckiego. Oto krótki rys historyczny parafii.

Parafia Wojny Krupy powstała z trzech parafii, tj. Kuczyn, Dąbrówka Kościelna i Wyszonki Kościelne. Na początku ziemię pod budowę kościoła ofiarował Pan Mieczysław Wojno, mieszkaniec wioski Wojny Krupy, wchodzącej w skład wiosek, które tworzyły nowo powstającą parafię. Na przestrzeni 40 lat istnienia pracowitość i ofiarność ludzi wsparta kierownictwem kapłanów tworzących nową parafię zaowocowała małą, ale prężną i dynamiczną wspólnotą parafii Wojny Krupy. Miała ona wielu kapłanów, którzy uczestniczyli w powstawaniu parafii i tak: Ks. Czesław Domel (1957 - 1962) jako wikariusz parafii Kuczyn z polecenia Ks. Henryka Białkoźwiewicza, proboszcza Parafii Kuczyn, zbudował prawie cały kościół. Ks. Witold Bruliński (1962) jako wikariusz parafii Kuczyn dokończył z ludźmi prace budowlane przy kościele: pokryto dach, zbudowano wieżę, wstawiono drzwi i okna, położono tynki. W parafii pracowali również Ks. Tadeusz Zalewski (1963) - wikariusz parafii Kuczyn, Ks. Tadeusz Śliwowski (1964 - 1968), Ks. Jan Wiktor Nadolny (1968) - wikariusz parafii Dąbrówka Kościelna, Ks. Stanisław Scech (1969) - rektor kościoła, Ks. Czesław Roszkowski (1970) - rektor kościoła, jeszcze raz Ks. Czesław Domel (1970-1971) - jako rektor kościoła.

Parafia miała dotychczas pięciu proboszczów: Ks. Tadeusz Sutkowski, początkowo rektor kościoła, później jako pierwszy proboszcz parafii Wojny Krupy, zbudował plebanię w 1973 roku, był w Wojnach w latach (1971 - 1978), Ks. Kazimierz Chaberek, który ogrodził kościół, założył



## 40 LAT PARAFII WOJNY KRUPY

cmentarz parafialny, pomalował kościół i uzupełnił wystrój kościoła, był w Wojnach w latach (1978 - 1988), Ks. Paweł Grabowski był niecały rok, po ciężkiej chorobie zmarł na plebani w Wojnach, został pochowany na cmentarzu parafialnym w Wojnach Krupach, Ks. Andrzej Gąsowski, który był w Wojnach w latach (1989 - 2008) i prowadził prace remontowe, jak również uzupełniające wygląd kościoła i otoczenia parafii, był najdłużej, bo 19 lat proboszczem parafii Wojny Krupy. Aktualnie proboszczem od 10.06. 2008 roku jest Ks. Janusz Strzelczyk.

Jako obecny proboszcz w imieniu własnym i całej parafii Wojny Krupy wszystkim tym kapłanom i starszym pokoleniom parafian oraz ludziom,

którzy pomagali im w tej pracy za ich modlitwę, poświęcenie, zaangażowanie duszpasterskie serdecznie dziękuję.

Obecnie na przestrzeni pięciu lat zostały wykonane poważne prace remontowe w parafii, takie jak kapitalny remont plebanii, który zaczął przed swoim odejściem na emeryturę Ks. Andrzej Gąsowski, wymieniając nowy dach na plebani i wstawiając większość nowych okien. W 2008 roku Ks. Janusz Strzelczyk wraz z parafianami wykonał nową instalację wodno-kanalizacyjną z przydomową oczyszczalnią ścieków, nową instalację elektryczną, alarmową i monitoring plebanii. Położono nowe tynki wewnątrz plebanii, wylano na nowo i ocieplono podłogi, dokończono wymianę okien, wymieniono na nowe drzwi wewnętrzne i zewnętrzne, bramę garażową, wykonano nową elewację z dociepleniem budynku styropianem. Wykonano renowacje i uzupełniono ogrodzenia parafialne - około 1,5 km, zrobiono nową aranżację ogrodu i zieleni wokół plebanii, wyłożono kostką dojazd do plebanii i ułożono chodnik łączący plebanię z kościołem.



**Zadbane otoczenie  
plebani i kościoła**



Odnowiono cmentarz parafialny, na którym została wybudowana otwarta kaplica z figurką Matki Bożej Bolesnej trzymającej na rękach ukrzyżowanego Chrystusa i alejkę z elektrycznymi lampami oświetlającymi pięknie cały cmentarz. Ostatnio najwięcej prac wykonano przy kościele: wymieniono rynny, pomalowano dach, wymieniono na nowe okna i drzwi wykonane z ciepłego aluminium, przebudowano dzwonnice, na której zamontowano zegar kościelny, który bije godziny, i obraz Matki Bożej Królowej Świata (całość w nocy jest podświetlana). Wykonano nową elewację kościoła z dociepleniem. Kościół przeszedł gruntowny remont wnętrza, wymieniono na nową całą instalację elektryczną, zamontowano ogrzewanie kościoła tzw. promienniki, które dobrze spisują się w tym kościele, wymieniono na nowe żyrandole i kinkiety, czyli oświetlenie w kościele, założono alarm i monitoring kościoła, wstawiono 13 nowych witraży, pomalowano kościół w zupełnie nowej aranżacji z pięknymi freskami i wykonano nowe obrazy olejne do ołtarza głównego Bł. Jana Pawła II i Bł. Ks. Jerzego Popiełuszki. Zakupiono nowe organy, wykonano kapitalny remont kaplicy zintegrowanej z kościołem, która jest poświęcona kultowi Miłosierdzia Bożego.

Wszystkie te prace wymagały wielkiego wysiłku i wsparcia finansowego ze strony parafian i ofiarodawców spoza parafii, których nie sposób tu wszystkich wymienić.

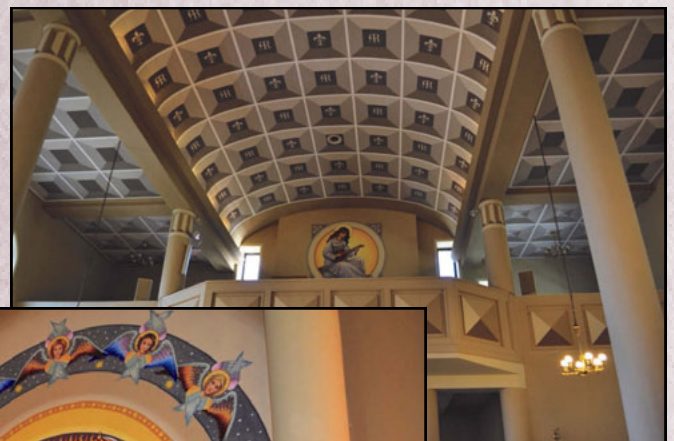
Wam wszystkim Kochani przyjaciele i parafianie z serca jako Proboszcz parafii Wojny Krupy dziękuję i polecam w modlitwach Was wszystkich i waszych bliskich Miłosierdnemu Bogu i Matce Bożej Królowej Świata, patronce naszej parafii.

Parafia Wojny Krupy ma również swoje zwyczaje i tradycje, jak organizowany co roku Św. Mikołaj dla dzieci, który rozdaje około 150 paczek, procesja Bożego Ciała idąca przez wioski tworzące parafię, tak samo droga krzyżowa po parafii, poświęcenia pól organizowane w poszczególnych wioskach, dożynki parafialne. Mamy sporą grupę ministrantów i lektorów, kilka kół żywego różańca i wielu wspaniałych parafian, na co dzień angażujących się w sprawy kościoła i parafii. Trzeba tu wymienić Pana Andrzeja Wyszynskiego - katechetę parafialnego, który od wielu lat angażuje się w życie parafii w szkole i poza nią, poświęca swój czas i wysiłek na rzecz naszej wspólnoty. Zdaje się, że niewielka to wspólnota jaką są Wojny, a jak wiele może i jak pięknie tworzy najnowszą historię parafii Wojny Krupy. Bogu niech będą dzięki za wszelkie dobro w naszej wspólnotie, a Ciebie Maryjo Królowo Świata, Matko nasza i patronko naszej parafii prosimy, roztaczaj nad nami płaszcz swej opieki.

Ks. Janusz Strzelczyk



Zdjęcia przedstawiają nowe witraże i odnowione wnętrze kościoła.



# NOWY ROK SZKOLNY 2013/2014

W dniu 02.09.2013r. nowy rok szkolny rozpoczęło 316 uczniów szkół podstawowych (bez klasy „0”) i 211 Publicznego Gimnazjum. Jest to o 78 mniej niż w roku ubiegłym. W klasach pierwszych szkół podstawowych rozpocznie naukę 60 pierwszoklasistów: SP Szepietowo - 34, SP Dąbrówka Kościelna - 14, SP Dąbrowa Moczydły - 5, SP Wojny Krupy - 5, SP Wyliny Ruś - 2.

Szczególnie mocno odczuwalny jest spadek uczniów w Publicznym Gimnazjum.

W minionym roku szkolnym uczyło się tam 231 uczniów obecnie naukę rozpoczęło 211, a gdy było tworzone gimnazjum 360 uczniów. Są to skutki niżu demograficznego, który panuje na terenie kraju. Jego skutki niestety odczuwają najbardziej nauczyciele, ponieważ nie będzie tyle klas i obniża się liczba godzin dydaktycznych.

Odczuwają to także samorządy. Finansowanie oświaty z budżetu Państwa odbywa się poprzez bon oświatowy (pieniądz idzie za uczniem). Na jednego ucznia gmina dostaje w skali roku około 6 tys. zł. Gdy są zmniejszone ilości uczniów, to automatycznie zmniejszeniu ulega subwencja oświatowa. Biorąc pod uwagę, że koszty stałe nie ulegają zmniejszeniu, coraz większe środki z dochodów własnych trzeba przeznaczyć, aby zabezpieczyć wydatki.

Bardzo istotną sprawą jest, aby mieć jak najwięcej uczniów, zwłaszcza swoich w gminnych placówkach. Na terenie naszej Gminy niestety nie jest z tym najlepiej. Jest grupa uczniów z terenu Gminy, którzy realizują obowiązki szkolny w Szkole Podstawowej i Gimnazjum w Jabłoni Kościelnej i w Szkole Podstawowej w Dąbrowie Wielkiej, tam też trafia subwencja oświatowa.

## **Sześciolatki nie chcą do pierwszych klas**

Tylko nieliczni rodzice posłali swoje sześcioletnie dzieci do pierwszych klas szkół podstawowych - łącznie poszło 4 uczniów. Jak widać, rodzice wbrew rządowym namowom nie chcą „skracać” swym pociechom dzieciństwa.

To ostatni rok, gdy o posłaniu sześciolatków do zerówki, lub do pierwszej klasy mogą decydować rodzice. W następnym roku szkolnym 2014/2015 dzieci urodzone w pierwszej połowie 2008 r. pójdą obowiązkowo do pierwszych klas.

## **Proponowane zmiany w Karcie Nauczyciela**

Już od kilku lat trwają prace nad zmianą Karty Nauczyciela. Według ostatnich propozycji Ministerstwa Edukacji Narodowej, zmiany będą dotyczyć m.in.:

1. Sposobu obliczania średniego w roku wynagrodzenia nauczycieli do ewentualnego wypłacania jednorazowego dodatku uzupełniającego. Propozycja, aby środki na wynagrodzenia były liczone łącznie na wszystkich nau-



czycieli, a nie jak dotychczas, w ramach danego stopnia awansu zawodowego.

2. Ujednolicenia wysokości dodatku wiejskiego. Dodatek wynosi 10 %, ale będzie liczony od jednolitej stawki bazowej. Czyli będzie dla wszystkich nauczycieli jednakowy, a nie jak dotychczas naliczany od wysokości wynagrodzenia zasadniczego danego nauczyciela.

3. Ograniczenia niektórych dodatków socjalnych. Ma być zlikwidowany dodatek mieszkaniowy, zasiłek na zagospodarowanie, prawo do lokalu mieszkalnego, do użytkowania działki szkolnej. Dotyczy to nowych przypadków, a nie praw nabytych.

4. Zasad udzielania urlopów dla podratowania zdrowia. Urlop ma być udzielony przez lekarza medycyny pracy, a nie jak dotychczas przez lekarza rodzinnego. Będą mogli o niego ubiegać się nauczyciele po przepracowaniu 20 lat pracy, a nie jak dotychczas po 7 latach. Łączny czas urlopu ma wynosić 1 rok, a nie jak dotychczas 3 lata.

5. Doprecyzowanie zasad udzielenia urlopu wypoczynkowego.

6. Ewidencjonowania czasu pracy nauczycieli. Nauczyciele będą mieli obowiązek rejestrowania najważniejszych zadań, np. spotkania z rodzicami, udziału w posiedzeniach rad pedagogicznych, doskonalenia.

7. Zwiększenia roli rodziców w życiu szkoły.

## **Szkolne Kalendarium**

23 - 31 grudnia 2013r. - zimowa przerwa świąteczna;

27 stycznia - 3 lutego 2014r. - ferie zimowe;

17 - 22 kwietnia 2014r. - wiosenna przerwa świąteczna;

1 kwietnia 2014r. - egzamin szóstoklasistów;

23 - 25 kwietnia 2014r. - egzamin gimnazjalny trzecioklasistów;

27 czerwca 2014r. - koniec roku szkolnego

## Pomoc finansowa dla uczniów

### 1. W ramach programu „Wyprawka szkolna”:

- a) programem objęci są:
- uczniowie klas I - III szkoły podstawowej;
  - uczniowie klasy V szkoły podstawowej;
  - uczniowie klasy II szkoły ponadgimnazjalnej;
  - uczniowie niepełnosprawni posiadający orzeczenie o potrzebie kształcenia specjalnego.
- b) Jakie kryteria należy spełniać?
- uczniowie klas I szkoły podstawowej - dochód nie przekraczający 539 zł netto na osobę (kryterium określone w ustawie o świadczeniach rodzinnych);
  - uczniowie pozostałych klas dochód nie przekraczający 456 zł netto na osobę (kryterium z ustawy o pomocy społecznej);
  - uczniowie niepełnosprawni - bez względu na dochód;
- c) wysokość dofinansowania:
- 225 zł dla uczniów klas I - III;
  - 325 zł dla uczniów klasy V;
  - 445 zł dla uczniów klasy II ponadgimnazjalnej.

Wnioski rodzice składają do Dyrektora szkoły. Pamiętać należy, aby do rozliczenia dołączyć faktury, rachunki, paragony.

### 2. Stypendia i zasiłki szkolne

Świadczenia dla uczących się dzieci i młodzieży stanowią formę pomocy materialnej dla rodzin znajdujących się w trudnej sytuacji finansowej i życiowej. Udzielanie tych świadczeń ma na celu wyrównywanie szans edukacyjnych uczniów. Pomoc materialna dla uczniów, w obecnym jej kształcie, została uregulowana w ustawie o systemie oświaty nowelizacją z dnia 16 grudnia 2004r. (Dz. U. z 2004r. nr 281, poz.2781), w dodanym rozdziale 8a.

Świadczeniami pomocy materialnej o charakterze socjalnym są:

- a) stypendium szkolne;
- b) zasiłek szkolny.

Prawo do pomocy materialnej o charakterze socjalnym przysługuje zamieszkałym na terenie Gminy Szepietowo (bez względu na miejsce pobierania nauki) uczniom szkół publicznych.

*Procedura udzielania stypendium szkolnego:*

- a) kryterium dochodowe  
Podstawową przesłanką otrzymania przez ucznia sty-

pendium szkolnego jest trudna sytuacja materialna, w jakiej ten uczeń się znajduje, wynikająca z niskich dochodów na osobę w rodzinie, w szczególności, gdy w rodzinie tej występuje: bezrobocie, niepełnosprawność, ciężka lub długotrwała choroba, wielodzietność, brak umiejętności wypełniania funkcji opiekuńczo - wychowawczych, alkoholizm lub narkomania, a także gdy rodzina jest niepełna lub wystąpiło zdarzenia losowe.

Miesięczna wysokość dochodu rodziny ucznia ubiegającego się o przyznanie stypendium szkolnego jest ustalana na zasadach określonych w art. 8 ust. 3 -13 ustawy o pomocy społecznej.

Stypendium szkolne przyznawane jest na wniosek lub z urzędu. Wniosek o przyznanie stypendium mogą złożyć:

- rodzice;
- opiekunowie prawni uczniów;
- pełnoletni uczniowie;
- dyrektorzy szkół.

*Procedura udzielania zasiłku szkolnego:*

- a) podmioty uprawnione

Zasiłek szkolny może być przyznany uczniowi znajdującemu się przejściowo w trudnej sytuacji materialnej z powodu zdarzenia losowego.

- b) formy udzielania zasiłku szkolnego

Zasiłek szkolny może być przyznany w formie:

- 1) świadczenia pieniężnego na pokrycie wydatków związanych z procesem edukacyjnym,
  - 2) pomocy rzeczowej o charakterze edukacyjnym.
- c) wysokość zasiłku szkolnego

Wysokość zasiłku szkolnego nie może przekroczyć jednorazowo kwoty stanowiącej pięciokrotność kwoty zasiłku rodzinnego.

- d) okoliczności uzasadniające ubieganie się o zasiłek szkolny:

- śmierć rodziców lub opiekunów prawnych;
- klęska żywiołowa;
- pożar, włamanie lub zalanie mieszkania;
- inne okoliczności powodujące przejściowo trudną sytuację ucznia.

Na miesiące wrzesień, październik, listopad, grudzień 2013r. gmina będzie posiadać na stypendia i zasiłki socjalne około 32 tys. zł. Wysokość świadczeń będzie uzależniona od ilości złożonych wniosków spełniających kryteria.

Uczniom w nowym roku szkolnym życzymy wytrwałości w dążeniu do wiedzy i mądrości. Niech nie zabraknie Wam sił do powiększenia wiedzy, zainteresowań i pasji.

Koleżankom i Kolegom Nauczycielom oraz wszystkim pracownikom szkoły życzymy by był to rok spokojnej pracy, dającej satysfakcję osobistą i uznanie otoczenia.

Rodzicom, aby ten rok szkolny przyniósł wiele nadziei związanych z przyszłością ich dzieci.

Problem zanieczyszczenia wód azotanami przez działalność rolniczą został rozwiązany w Unii Europejskiej poprzez wydanie DYREKTYWY 91/676/EWG z dnia 12 grudnia 1991 r. dotyczącej ochrony wód przed zanieczyszczeniami powodowanymi przez azotany pochodzenia rolniczego tzw. „Dyrektywy Azotanowej”.



Na terenie województwa wyznaczono obszary o łącznej powierzchni 43.591,31 ha jako szczególnie narażone na zanieczyszczenia związkami azotu pochodzenia rolniczego - OSN, z których należy ograniczyć odpływ azotu ze źródeł rolniczych do wód, określone jako OSN „Dopływ Narwi od Lizy do Śliny”, „Jabłonka” oraz „Bug

Celem dyrektywy jest:

- ⇒ zmniejszenie zanieczyszczenia wód azotanami pochodzącymi ze źródeł rolniczych,
- ⇒ zapobieganie dalszemu zanieczyszczeniu.

Transpozycja Dyrektywy Azotanowej do prawa krajowego nastąpiła poprzez zapisy ustawy z dnia 18 lipca 2001 r. Prawo wodne (Dz.U. z 2012 r., poz. 145), która zobowiązała dyrektorów regionalnych zarządów gospodarki wodnej do:

- ⇒ wyznaczenia wód wrażliwych na zanieczyszczenia związkami azotu ze źródeł rolniczych oraz obszarów szczególnie narażonych, z których odpływ azotu ze źródeł rolniczych do tych wód należy ograniczyć,
- ⇒ opracowania dla każdego obszaru programu działań mających na celu ograniczenie odpływu azotu ze źródeł rolniczych.

Wody wrażliwe są to wody zanieczyszczone oraz wody zagrożone zanieczyszczeniem, jeżeli nie zostaną podjęte działania ograniczające bezpośredni lub pośredni dopływ do tych wód azotanów i innych związków azotowych mogących przekształcić się w azotany, pochodzących z działalności rolniczej. Wyznaczenie wód wrażliwych i obszarów szczególnie narażonych (OSN), a następnie wprowadzenie programów działań następuje na drodze wydania rozporządzenia dyrektora Regionalnego Zarządu Gospodarki Wodnej i ma celu ograniczenie zagrożenia zanieczyszczeniem zasobów wodnych azotem oraz zapewnienie właściwego sposobu postępowania z nawozami i odpadami w gospodarstwach rolnych na tych obszarach. Jako kryterium uznania wód za wody zagrożone zanieczyszczeniem przyjmuje się zawartość azotanów 40 - 50 mg/dm<sup>3</sup>, zaś za wody zanieczyszczone powyżej 50 mg/dm<sup>3</sup>. Dyrektor Regionalnego Zarządu Gospodarki Wodnej w Warszawie w dniu 8 października 2012 r. wydał rozporządzenie Nr 14/2012 w sprawie określenia wód powierzchniowych wrażliwych na zanieczyszczenie związkami azotu ze źródeł rolniczych oraz obszarów szczególnie narażonych, z których odpływ azotu ze źródeł rolniczych do tych wód należy ograniczyć na terenie województwa podlaskiego.

od Tocznej do Broku”. Wyznaczono na terenie całego województwa 167 obrębów, z czego większość, bo aż 125, leży w powiecie wysokomazowieckim.

**W skład OSN „Bug od Tocznej do Broku” weszły następujące obręby ewidencyjne z terenu gminy Szepietowo:**

**Dąbrowa - Bybytki, Dąbrowa - Dołęgi, Dąbrowa - Gogole, Dąbrowa - Kaski, Dąbrowa - Łazy, Dąbrowa - Moczydły, Dąbrowa - Wilki, Dąbrowa - Zabłotne, Jabłoń - Kikolskie, Jabłoń - Samsony, Kamień - Rupie, Plewki, Stary Kamień, Szepietowo - Janówka, Szepietowo - Żaki, Włosty - Olszanka, Szepietowo Podlesne.**

Gospodarstwa rolne położone na OSN zobligowane będą do prowadzenia produkcji rolnej zgodnie z określonymi wymogami, tj.: prowadzenie dokumentacji wszystkich zabiegów agrotechnicznych oraz zbieranie informacji o plonach i zbiorach, przestrzeganie określonych terminów stosowania nawozów, przestrzeganie określonych maksymalnych limitów całkowitej ilości azotu w zależności od uprawy (z uwzględnieniem generalnej zasady mającej zastosowanie na terenie całego kraju dotyczącej nie stosowania dawek nawozów naturalnych wyższych niż 170 kgN/ha), sporządzenie planu nawozowego dla gospodarstw posiadających powyżej 100 ha na obszarach OSN, posiadanie przez gospodarujących na OSN zbiorników do przechowywania gnojówki i gnojowicy o pojemności pozwalającej na gromadzenie półrocznej produkcji tych nawozów. Większość wymogów wprowadza się do obowiązywania od października 2013 roku. Do końca obowiązywania programu działań mających na celu ograniczenie odpływu azotu ze źródeł rolniczych do obszarów szczególnie narażonych, tj. w okresie 4 lat od dnia wejścia w życie rozporządzenia, prowadzący działalność rolniczą na OSN dostosowują gospodarstwa do wymogów związanych z zapewnieniem odpowiedniej wielkości miejsc przeznaczonych do przechowywania nawozów naturalnych.

Zgodnie z zapisami wyżej wymienionego programu działań, wprowadzenie wymagań na OSN będzie prowadzone akcją szkoleniową prowadzoną między innymi przez ośrodki doradztwa rolniczego.

Paweł Jabłoński



## USUWANIE AZBESTU

Gmina Szepietowo zgodnie z umową Nr 060/13/B-OZ/AZ-97/DA zawartą w dniu 4 czerwca 2013 roku z Wojewódzkim Funduszem Ochrony Środowiska i Gospodarki Wodnej w Białymstoku realizowała w 2013 roku przedsięwzięcie pod nazwą „Usuwanie wyrobów zawierających azbest z terenu Gminy Szepietowo”. W grudniu 2012 roku został złożony wniosek o dotację na wyżej wymienione przedsięwzięcie w kwocie 206.895,00 zł. Wniosek dotyczył 413,79 Mg wyrobów zawierających azbest (117 właścicieli nieruchomości). Gmina Szepietowo otrzymała dotację w wysokości 108.711,50 zł. W wyniku przeprowadzonego postępowania przetargowego wyłoniono wykonawcę zamówienia - Przedsiębiorstwo Gospodarki Komunalnej Sp. z o.o. w Zambrowie ul. Polowa 19, 18-300 Zambrow. Kwota określona w ofercie pozwoliła na odbiór wyrobów zawierających azbest od 82 właścicieli nieruchomości w ilości 297,40 Mg.

W związku z bardzo dużym zainteresowaniem mieszkańców gminy usuwaniem wyrobów zawierających azbest, Gmina Szepietowo w 2014 roku będzie kontynuować zbieranie, transport oraz unieszkodliwianie odpadów zawierających azbest, zgodnie z gminnym programem usuwania azbestu i wyrobów zawierających azbest. Środki finansowe na realizację wyżej wymienionego zadania pochodzić będą z dotacji Wojewódzkiego Funduszu Ochrony Środowiska i Gospodarki Wodnej w Białymstoku z udziałem środków udostępnionych przez Narodowy Fundusz Ochrony Środowiska i Gospodarki Wodnej w ramach Programu priorytetowego „Gospodarowanie odpadami innymi niż komunalne - część III: Usuwanie wyrobów zawierających azbest”.

Informacja Burmistrza Szepietowa w powyższej sprawie została opublikowana na stronie internetowej Gminy Szepietowo oraz przekazana sołtysom, celem rozpropagowania wśród zainteresowanych mieszkańców gminy.

Paweł Jabłoński

## Pożar w Szymborach Włódkach

W dniu 7 sierpnia 2013 około godz. 16.00 wybuchł pożar w gospodarstwie Pani Stefanii Gierałtowskiej. Niestety, spłonęła całkowicie stodoła i część dachu na oborze. Spłonęło także 8 szt. jałówek, które były przetrzymywane na uwięzi w stodole. Dzięki szybkiej akcji strażaków z OSP Szepietowo, OSP Średnica, OSP Jabłoń Jankowce i PSP Wysokie Mazowieckie ocalały budynki sąsiedzkie mimo niekorzystnego wiatru.



# WAKACYJNE WSPOMNIENIA



„Lato, lato czeka, razem z latem czeka rzeka, razem z rzeką czeka las (...)” - słowa tej znanej piosenki idealnie pasują do wakacji, do czasu, w którym możemy odpocząć i nabrać sił. Jednak w tym roku na dzieci i dorosłych z naszej gminy, oprócz rzeki i lasu, czekało także polskie morze oraz przepiękne polskie góry.



Jeszcze przed wakacjami, w czerwcowy weekend ks. Jarosław z parafii Szepietowo dla miłośników wypoczynku czynnego zorganizował spływ kajakowy rzeką Krutynią. Jest to rzeka na Pojezierzu Mazurskim, znana jako słynny szlak kajakowy. Płynęliśmy trasą z Krutyni do Ukty. Odcinek, który pokonaliśmy wynosił 13 km.

Warto zaznaczyć, iż szlak kajakowy Krutyni przebiega przez Puszcę Piską, a od Jeziora Mokrego także przez Mazurski Park Krajobrazowy. To właśnie dzięki temu położeniu mieliśmy nie tylko możliwość podziwiania roślinności charakterystycznej dla tych terenów, ale również spędzenia czasu w miejscu, gdzie cisza, spokój i natura pozwalają zapomnieć o współczesnej technologii.

Tego lata z ks. Jarosławem wybraliśmy się także do Białego Dunajca. Wyjazd nasz trwał od 28 czerwca do 6 lipca. Podczas pobytu w tej malowniczej wsi podhalańskiej mieliśmy okazję zobaczyć wiele ciekawych miejsc, które z pewnością zostaną w naszych wspomnieniach na długo.

Osoby, które pojechały na kolonie, miały możliwość wejść na Gubałówkę, Dolinę Kościeliską oraz Dolinę Strążyńską, z której to można było podziwiać masyw górski w Tatrach Zachodnich, Giewont.

Ponadto, jednym z punktów naszych kolonii był wyjazd do Sanktuarium Matki Bożej Fatimskiej na Krzeptówkach, gdzie uczestniczyliśmy w uroczystej Mszy Świętej. Kolej-

nym miejscem, gdzie nie tylko braliśmy udział we Mszy Świętej, ale również podziwialiśmy przepiękne ogrody otaczające kościół, było Sanktuarium Maryjne w Ludźmierzu. Co więcej, mieliśmy okazję uczestniczyć we Mszy Świętej w oprawie góralskiej, która miała miejsce w kościele parafialnym pw. Św. Marii Magdaleny w Poroninie. Ks. Jarosław również w szatach góralskich razem z kapłanami z Podhala sprawował dla nas Eucharystię.



Będąc w województwie małopolskim, nie można było zapomnieć o mieście usytuowanym w otoczeniu Tatr, a mianowicie o Zakopanem. To właśnie tutaj spędziliśmy czas na Krupówkach, reprezentacyjnej ulicy położonej w centrum miasta. W Zakopanem mieliśmy możliwość kupienia pamiątek, podziwiania Tatr oraz czucia góralskiej atmosfery, którą stwarzały stragany prowadzone przez prawdziwych górali.



Jak zostało wspomniane we wstępie, na naszych wczasowiczów czekało również morze. Kolejna tura dzieci oraz dorosłych z naszej parafii i gminy Szepietowo ruszyła na wakacje do Kłanina. Jest to wieś kaszubska położona około 13 km od Władysławowa. Wyjazd nad morze rozpoczął się 7 lipca i trwał 8 dni. Ten wyjazd został zorganizowany dzięki pomocy ze strony Gminy Szepietowo, za co jesteśmy bardzo wdzięczni Panu Burmistrzowi.

Podczas pobytu nad polskim morzem korzystaliśmy z plaży w Karwii, tj. z plaży w dawnej wsi rybackiej, która z kolei jest zachodnią częścią miasta Władysławowo. Oczywiście jednym z punktów planu naszego wyjazdu była wycieczka do tego miasta. Będąc w powiecie puckim, nie mogliśmy również zapomnieć o zwiedzeniu takich miast

jak Jastrzębia Góra czy Hel.

W drodze powrotnej mieliśmy okazję zatrzymać się na Westerplatte, półwyspie w Gdańsku, będącym symbolem wybuchu II wojny światowej. Dzieci i dorośli, którzy brali udział w wyjeździe, mogli zobaczyć tutaj Pomnik Obrońców Wybrzeża oraz ogromny kamienny napis *Westerplatte* przy wjeździe na półwysp.

Ostatnim miejscem, które odwiedziliśmy podczas tegorocznych kolonii nad morzem, była Starówka w Gdańsku. Mieliśmy tutaj możliwość podziwiania przepięknej zabytkowej architektury: liczne kamieniczki, kościoły, bramy, Fontannę Neptuna, Dwór Artusa, słynnego Żurawia, Bazylikę Mariacką i wiele innych ciekawych budowli. Skończywszy



zwiedzanie jednej z najpiękniejszych ulic Gdańska, gdzie niegdyś mieszkali najzamożniejsi patrycjusze gdańscy, gdzie niemal każda kamienica ma swoją własną ciekawą historię, zakończyliśmy nasz wyjazd i ruszyliśmy w drogę powrotną.

Mimo że tegoroczne lato dobiega końca, z pewnością będziemy o nim jeszcze długo myśleć i rozmawiać. A to między innymi dzięki dobrej współpracy Parafii i Gminy Szepletowo. Wyjazdy zorganizowane przez ks. Jarostawa zostały w naszej pamięci wiele niezwykłych i niezapomnianych wspomnień. Niestety, wszystko dobiega końca. Skończyły się nasze kolonie, wakacje, lato ... Lecz pomimo tego że jesień zbliża się do nas wielkimi krokami, miejmy nadzieję, że kolejne lato, razem z rzeką i innym wartymi zobaczenia miejscami, będzie na nas czekało.

Uczestniczka



Po letniej przerwie piłkarze Klubu Sportowego SPARTA 1951 Szepletowo powrócili na ligowe boiska. Sezon 2013/2014 rozpoczęliśmy zremisowanym 1:1 domowym meczem z Gryfem Gródek.

W trakcie przerwy w rozgrywkach w kadrze drużyny nastąpiły zmiany. W barwach SPARTY nie zobaczymy jesienią Mariusza Piszczatowskiego (odszedł do Ruchu Wysokie Mazowieckie), Stefana Chilkiewicza (powrót do Tura Bielsk Podlaski) oraz Wojciecha Gosiewskiego (nie wznowił treningów). Szeregi drużyny zasililo natomiast pięciu graczy:

- \* Rafał Sosnowski, bramkarz, Tur Bielsk Podlaski,
- \* Karim Ibrahim, napastnik, Włókniarz Białystok,
- \* Kacper Chmielewski, pomocnik, Promień Ełk,
- \* Kamil Lipiński, pomocnik, Promień Ełk,
- \* Łukasz Wiśniewski, pomocnik, Olimpia Zambrów.

W nowym sezonie nasz klub prowadzi również trzy drużyny młodzieżowe: w kategorii orlików, młodzików i juniorów starszych, które biorą udział w rozgrywkach wojewódzkich organizowanych przez Podlaski Związek Piłki Nożnej.

Zmiany zaszły również na stadionie sportowym w Szepletowie. Zamontowano brakujące krzeselka plastikowe na zachodniej części trybun i wymieniono ogrodzenie

oddzielające trybuny od boiska. Pojemność naszego stadionu wynosi obecnie 400 miejsc, wszystkie są siedzące.

Aktualne informacje z życia klubu można znaleźć pod adresem [www.sparta1951.futbolowo.pl](http://www.sparta1951.futbolowo.pl)

G. G.



W okresie letnim, wolnym od zajęć lekcyjnych grupka „zapaleńców”, młodych ludzi lubiących sport z Gimnazjum im. Adama Mickiewicza w Szepietowie, postanowiła wraz z nauczycielem wychowania fizycznego spędzić wakacje na sportowo. Tak też się stało. Zajęcia odbywały się w naszym gimnazjum od drugiego tygodnia lipca, a zakończyły się po drugim tygodniu sierpnia. Zajęcia cieszyły się dużą popularnością wśród uczniów. Młodzi sportowcy z miłą chęcią doskonalili swoje umiejętności z zakresu lekkiej atletyki i piłki siatkowej. To jeszcze nie koniec. Kilkoro z „zapaleńców” wzięło udział w obozie sportowym, który odbył się w Augustowie w dniach od 18 do 28 sierpnia 2013 r. i był organizowany przez Klub Sportowy PODLASIE Białystok. Siedem osób wraz z swoim nauczycielem, trenerem z naszego gimnazjum, uczestniczyło w tym zgrupowaniu i doskonało swoje zdolności i umiejętności lekkoatletyczne. Uczniowie uczestniczyli w tym obozie dzięki swoim chęciom, środkom finansowym swoich rodziców, a także środkom finansowym ze strony Urzędu Miejskiego w Szepietowie, Rady Rodziców z Publicznego Gimnazjum im. Adama Mickiewicza w Szepietowie oraz prywatnym darczyńcom. Młodzież oraz trener Arkadiusz Konstańczuk serdecznie dziękują tym wszystkim, którzy zechcieli im pomóc w zgrupowaniu. Owoce właściwej pracy treningowej już są.

W dniu 1 września 2013 r. ci wszyscy zawodnicy, który brali udział w zgrupowaniu sportowym w Augustowie, brali udział w Mistrzostwach Województwa Młodzików w Lekkiej Atletyce i uzyskali bardzo dobre wyniki: Łukasz Pieńkos został mistrzem województwa w biegu na 100m, Wiktoria Burdak zajęła 4 miejsce w skoku w dal, a Iga Mioduszevska w tej samej konkurencji była piąta. Sztafeta dziewcząt 4 x 100m (Lidia Faszczewska, Anna Dmochowska, Wiktoria Burdak, Iga Mioduszevska) zajęła także 4 miejsce w województwie. Lidia Faszczewska zajęła 7 miejsce w biegu na 300m przez płotki, Anna Dmochowska osiągnęła 9 miejsce w biegu na 300m i Natalia Markowska 10 miejsce w tej samej konkurencji, Maciej Stukan zajął 10 miejsce w biegu na 100m. Wszystkim młodym sportowcom gratulujemy wyników, życzymy dalszego rozwoju oraz jeszcze większych sukcesów.







## Pasje



# Pana Gardeckiego

Z Panem Tadeuszem Gardeckim zam. Szepietowo ul. Piwna, hodowcą królików rasowych, rozmawia Ryszard Grodzki.

**- Czy hodowla królików rasowych jest dochodowa?**

Raczej nie, to bardziej dla przyjemności, to hobby. Z tego się wyżyć nie da. Żeby choć w części pokryć koszty, trzeba uczestniczyć w wystawach królików. Ludzie się dowiedzą, obejrzą i chcą wtedy kupić. Na wystawie królików w czerwcu PODR w Szepietowie - Wawrzyńcach sprzedałem 30 królików.

**- Czy uczestniczył Pan na wystawach organizowanych przez Związek Hodowców Królików Rasowych, prezentując własne króliki?**

Tak, w czerwcu uczestniczyłem na krajowej wystawie królików rasowych w Szepietowie - Wawrzyńcach. Otrzymałem puchar. Wyróżniono moją kolekcję młodych królików. 13 września jadę do Czech na wystawę międzynarodową królików. Chcę kupić króliki do rozplodu tych ras, których jeszcze nie mam.

**- Czy ma Pan króliki rasowe z rodowodem?**

Tak, obecnie mam 18 królików z rodowodem.

**- Czym się różni karmienie królika rasowego od zwykłego?**

Zwykły jest odporny na choroby, a rasowy jest bardzo delikatny. Zwykły może spożywać trawę czy mlecz, a rasowego można karmić tylko suchą paszą i wodą. Po spożyciu trawy od razu dostaje biegunki i pada.

**- Na czym polega pielęgnacja królików rasowych?**

Na pewno trzeba je szczepić, czyścić grzebieniem futerka, obcinać paznokcie, a nawet równać pilnikiem.

**- Co by Pan radził osobom, które by chciały rozpocząć hodowlę królików?**

Dla zupełnie początkujących proponuję hodowlę królików bezrasowych, starych mieszańców, które są odporne na wszelkie warunki. Czym bardziej rasowy, tym bardziej wrażliwy.

**- Czy ma Pan swoją ulubioną rasę?**

Moją ulubioną rasą to królik niebieski wiedeński. Ma piękny lśniący włos, miły w dotyku, krótkie uszka, ciemne oczy.

**- Jakie cechy brane są pod uwagę w karcie oceny królika?**

Do oceny brane jest pod uwagę futro, budowa królika, zabarwienie sierści, kondycja, wygląd jak najbardziej zbliżony do wzorca rasy.

**- Czy oprócz pasji do hodowli królików są inne zainteresowania?**

Tak lubię i hoduję gołębie, a ostatnio także kury ozdobne. Obecnie mam kilkanaście kur ozdobnych, kochiny miniatury, silki białe. Będę je także wystawiał na wystawach. Należę do Podlaskiego Związku Królików i Drobiu Ozdobnego, czyli sam związek ma w nazwie króliki i drób. W województwie podlaskim w związku jest już nas ponad 30.

# KOLEKTORY SŁONECZNE

**Poziom nasłonecznienia w Białymstoku i województwie podlaskim jest na tyle duży, że energię słoneczną z powodzeniem można wykorzystywać do codziennego użytku.**

Jak wynika z badań Instytutu Meteorologii i Gospodarki Wodnej, warunki solarne w województwie podlaskim są z punktu widzenia energetyki korzystne i uzasadniają rozwijanie w tym regionie instalacji wykorzystujących efektywnie słońce jako źródło energii odnawialnej. Korzystne warunki występują w zasadzie na terenie całego województwa, a jego południowa część wyróżnia się na tle kraju wielkością dopływającego promieniowania (średnio ponad 1150 kWh/mkw. w roku) i czasem średniej rocznej operacji słonecznej przekraczającej 1700 godzin. O uprzywilejowaniu regionu, w którym na co dzień mieszkamy, świadczy również jedna z największych w kraju liczba dni bardzo słonecznych. Ekspert są zdania, że osiągnięcia opłacalności wykorzystania energii słonecznej można więc spodziewać się na terenie całego województwa podlaskiego. Położenie geograficzne i specyfika panującego na Podlasiu klimatu sprawiają, że szczególnie efektywne i zalecane jest korzystanie z energii słonecznej w sezonie letnim, zwłaszcza do podgrzewania wody użytkowej i w suszarnictwie. Co prawda energia słoneczna dostępna zimą nie jest wystarczająca do pokrycia potrzeb ciepłych w całości, ale może przynieść wymierne korzyści jako źródło uzupełniające brakujące ciepło.

## Zacznijmy od siebie

Jak zauważają eksperci z Politechniki Białostockiej, właściwemu postrzeganiu roli odnawialnych źródeł energii powinna sprzyjać edukacja ekologiczna na różnych szczeblach kształcenia. Chodzi przede wszystkim o to, byśmy wyzwolili w sobie chęć poznawania otaczającej nas przyrody i wytwarzali coś na kształt świadomości ekologicznej, mającej bezpośrednie przełożenie na społeczną akceptację gospodarki niskoemisyjnej i energooszczędnej. To między innymi poprzez efektywne wykorzystanie wszelkich dostępnych rodzajów OZE, w tym energii słonecznej, realnie stanie się sukcesywne ograniczanie destrukcyjnej ingerencji w środowisko naturalne i doskonalenie form jego ochrony dla potrzeb przyszłych pokoleń. Skoro o tego rodzaju energii mowa, warto przypomnieć, że jakiś czas temu Narodowy Fundusz Ochrony Środowiska i Gospodarki Wodnej przeznaczył 450 milionów złotych na wsparcie zakupu instalacji kolektorów słonecznych. Niestety, spora część tych pieniędzy trafia do firm, które powstały tylko na czas obowiązywania dotacji. Co więcej, wielu przedsiębiorców zaczęło przekształcać swoją dotychczasową działalność gospodarczą, która nie ma nic wspólnego z odnawialnymi źródłami energii, właśnie na sprzedaż kolektorów słonecznych.

## Jak uzyskać dotację?

Do niedawna wysokość dopłaty z Narodowego Funduszu Ochrony Środowiska i Gospodarki Wodnej była uzależnio-

na od całkowitej powierzchni zamontowanych kolektorów, a nie ich mocy czy choćby powierzchni czynnej wytwarzającej energię cieplną. W ostatnim czasie rada nadzorcza Funduszu zmieniła jednak program „45 proc. dopłat do kolektorów słonecznych”. I tak, przy obliczaniu wielkości dopłaty indywidualnej zastępuje się powierzchnię całkowitą paneli słonecznych powierzchnią czynną wytwarzającą ciepło. Od tej pory klient będzie mógł więc sam zdecydować, czy kupić więcej paneli charakteryzujących się mniejszą efektywnością, czy mniej, ale za to o wysokiej sprawności. Otrzyma dofinansowanie na powierzchnię czynną urządzenia. Zmiany są podyktowane pojawieniem się na rynku kolektorów słonecznych, w których występują coraz większe różnice pomiędzy wymiarami obudowy solarów a ich powierzchnią czynną. Zmienione zapisy programu priorytetowego obowiązują dla umów kredytowych z dotacją, zawieranych od 1 października 2013 roku.

## Zaufaj profesjonalistom

Gdzie można uzyskać dodatkowe informacje na temat odnawialnych źródeł energii? Przede wszystkim u rzetelnych firm - polscy przedsiębiorcy od lat bowiem edukują, szkolą i zachęcają do korzystania z OZE. Instalatorzy z działającej na podlaskim rynku od ponad trzynastu lat firmy OPTIMA POLSKA zwracają uwagę, że w większości przypadków firmy sprzedające chińskie kolektory słoneczne nie posiadają profesjonalnego serwisu i nie wiedzą, w jaki sposób należy prawidłowo montować tego typu urządzenia. Wielu klientów zaczyna to sobie uświadamiać dopiero po zakupie i dopiero wtedy próbuje szukać porad u uznanych na rynku producentów.

- Niestety, nieuczciwi sprzedawcy i niskiej jakości produkty psują wizerunek branży energii odnawialnej w Polsce. Dlatego też, bez względu na to, czy nasza firma była wykonawcą instalacji czy nie, stawiamy na profesjonalne doradztwo - mówi Paweł Wyszyński, właściciel OPTIMY. - W ostatnim czasie otrzymujemy coraz więcej sygnałów o próbach „pozbawiania” niektórych mieszkańców naszego regionu powierzchni ich dachów. Kontaktujące się z nimi osoby są zainteresowane dzierżawą dachów i są gotowe zapłacić duże kwoty za każdy metr kwadratowy ich powierzchni. Radziłbym wstrzymać się z podpisywaniem jakichkolwiek umów, ponieważ zgodnie z ustawą o odnawialnych źródłach energii każde gospodarstwo - czy to domowe, czy rolne - będzie mogło stać się producentem energii odnawialnej, a więc założyć instalację i samodzielnie czerpać z niej korzyści. Już dziś za sprawą podpisanej przez prezydenta ustawy (tzw. małego trójpak) można odesłać nadwyżkę energii do sieci, do wysokości zakontraktowanej mocy - mówi białostocki przedsiębiorca.

### Kolektory słoneczne w liczbach:

100°C - taką temperaturę może osiągnąć woda podgrzana za pomocą kolektora słonecznego

1200 W/mkw. - tyle może wynieść wartość promieniowania w Polsce

1,2 mln mkw. - na tyle szacowana jest łączna powierzchnia kolektorów słonecznych w Polsce

# KRÓTKO MÓWIĄC

## Żubry w Szymborach

Mieszkańcy Szymbor Jakubowiąt widzieli na swoich polach od strony lasu ze wsi Jabłoń Samsony żubra. Był to samiec. Prawdopodobnie w lasach mazurskich (ograniczenie wsi Mazury i Brok) przebywają, jak mówią leśnicy, trzy żubry.



## Śluby - rozwody

Zgodnie z księgami Urzędu Stanu Cywilnego w Szepietowie zawarto następujące ilości aktów małżeństwa: w 2010 r. - 31 ślubów, w tym 8 cywilnych, w 2011 r. - 44 śluby, w tym 13 cywilnych, w 2012 r. - 38 ślubów, w tym 4 cywilne.

Niestety małżeństwa, które zawierały śluby na terenie gminy także się rozwodzą.: w 2010 r. było 15 rozwodów, w 2011 - 12 rozwodów, w 2012 - 10 rozwodów.

Oby ta tendencja zniżkowa w liczbie rozwodów trwała jak najdłużej.

## "Przyjaciele" uczniów

Wandalizm. W sierpniu chuligani celowo zniszczyli przystanek dla uczniów oczekujących na autobus szkolny w Wojnach Szubach. Musieli dużo się natrudzić, aby dokonać aż takich zniszczeń.

**Czy masz satysfakcję, czy się cieszysz jak widzisz swoje dzieło zniszczenia?**

Przystanek kosztował 6 tys. złotych. Płaciliśmy za niego wszyscy...



## Realizacja projektu z dofinansowaniem unijnym

Prowadzone są prace związane z realizacją projektu pn. "Zagospodarowanie terenów na cele rekreacyjne na terenie gminy Szepietowo". Na realizację przedsięwzięcia zostały pozyskane środki finansowe z Programu Rozwoju Obszarów Wiejskich na lata 2007 - 2013 za pośrednictwem Lokalnej Grupy Działania "Kraina Bobra". W ramach projektu zostało wykonane odmulenie stawów w miejscowościach Szepietowo Janówka (mniejszy staw) i Dąbrowa Moczydły oraz budowa altanek i urządzenie miejsc rekreacyjno - integracyjnych w miejscowościach Szepietowo Żaki, Szepietowo Podleśne, Dąbrowa Dołęgi, Kamień Rupie, Pułazie Świerże, Szepietowo Janówka i Dąbrowa Moczydły. Na zdjęciu prace przy odmulaniu stawu w miejscowości Szepietowo Janówka.



## Remont wnętrza kościoła w Dąbrówce Kościelnej.

Trwają prace renowacyjne elewacji wewnętrznej w kościele w Dąbrówce Kościelnej. Obecnie zostały usunięte stare powłoki malarskie (zdjęcie obok), a na Pasterce, a być może wcześniej, parafianie będą modlić się w odnowionym kościele.



# GOK w Szepietowie

## PLENER MALARSKI W KORYCINACH

W dniu 15 czerwca uczestnicy zajęć plastycznych z Gminnego Ośrodka Kultury w Szepietowie mieli przyjemność przebywać w dwóch cudownych miejscach na Podlasiu: Ośrodku Edukacji Leśnej "Dąbek" i Gospodarstwie Agroturystycznym "Ziołowy Zakątek" w Korycinach.

Młodzi plastycy po pieszej wycieczce i ognisku rysowali korycińskie pejzaże i zachwycali się ich pięknem.



## PODLASIE W SARAJEWIE

Dziecięcy Regionalny Zespół Pieśni i Tańca „Podlasie” z Szepietowa reprezentował Polskę na Międzynarodowym Festiwalu ILIDŹA w Sarajewie. Dzieciom towarzyszył Burmistrz Szepietowa Pan Stanisław Roch Wyszyński.

Wyjazd do Bośni i Hercegowiny miał miejsce w drugiej połowie czerwca, w dniach 18-25, co bardzo ucieszyło członków zespołu, ponieważ oznaczało to wcześniejsze rozpoczęcie wakacji. Podczas festiwalu zespół zaprezentował swoje zdolności, umiejętności i talent. W festiwalu uczestniczyło 9 państw, między innymi: Albania, Rosja, Turcja, Serbia, Węgry.

W chwilach wolnych od występów dzieci zwiedzały Sarajewo. Atrakcją była wycieczka po parku i cały dzień spędzony na basenie. „Podlasie” wróciło w pełnym składzie, aby zakończyć rok szkolny.



Iwona Średnicka



## V WYSOKOMAZOWIECKI PIKNIK SENIORÓW

W dniu 26 czerwca 2013 roku Gminny Ośrodek Kultury w Szepietowie, przy współudziale finansowym Starostwa Powiatowego w Wysokiem Mazowieckiem, po raz piąty zorganizował imprezę kulturalną dla seniorów z naszego powiatu.

Wysokomazowiecki Piknik Seniorów odbył się na terenie Muzeum Rolnictwa w Ciechanowcu, gdzie seniorzy mieli okazję zwiedzić Pałac Starzyńskich oraz wystawę malarstwa pn. "Z plenerów w magicznych zakątkach świata" autorstwa Franciszka Ryszarda Mazurka z Chełma.

Podczas imprezy odbyły się występy artystyczne poszczególnych klubów seniora, wspólne śpiewanie piosenek z dawnych lat, ognisko oraz zabawa taneczna.



## WARSZTATY MŁODZIEŻOWEJ ORKIESTRY DĘTEJ W AUGUSTOWIE

Młodzieżowa Orkiestra Dęta działająca przy Gminnym Ośrodku Kultury w Szepietowie już po raz piąty uczestniczyła w letnich warsztatach, których celem jest doskonalenie umiejętności instrumentalistów. W dniach 17-24 lipca 2013 r., dzięki wsparciu finansowemu samorządu gminy na czele z Panem Burmistrzem Stanisławem Rochem Wszyńskim, udaliśmy się do ośrodka wypoczynkowego „Skowronek” na skraju Puszczy Augustowskiej, by tam, w otoczeniu lasów i jeziora Sajno, uczestniczyć w warsztatach muzycznych.

Pod batutą Dyrektora GOK-u, a jednocześnie kapelmistrza Młodzieżowej Orkiestry Dętej, Tomasza Paducha, mogliśmy wzbogacić swoje umiejętności. W tym roku na warsztat wzięliśmy znane i lubiane utwory muzyki rozrywkowej, m.in.

„YMCA” Village People, „Heal the World” Micheala Jacksona oraz „Skrzydlate Ręce” z repertuaru zespołu Enej.

Podczas pobytu w ośrodku wypoczynkowym, mieliśmy

okazję uczestniczyć dn. 21 lipca 2013 r. w V AgroEko Turystycznych Targach, gdzie Orkiestra dała koncert w augustowskim amfiteatrze, prezentując po raz pierwszy nowe utwory. Drugi koncert orkiestry odbył się na zakończenie warsztatów dn. 23 sierpnia br., gdzie przedstawiliśmy bogaty repertuar, który, ku miłemu zaskoczeniu, przyciągnął tłumy turystów.

ty repertuar, który, ku miłemu zaskoczeniu, przyciągnął tłumy turystów.

Dziewczyny z Zespołu Wokalnego, będące członkiniami Młodzieżowej Orkiestry Dętej, również nie próżnowały. W czasie ogniska zorganizowanego przez grupę turystów dały mały koncert, który uświetnił wieczór, za co zostały nagrodzone gromkimi brawami. Drugi występ dziewczyn miał miejsce podczas finałowego koncertu w kawiarni znajdującej się na terenie ośrodka wypoczynkowego,



go, gdzie zaprezentowały swoje umiejętności wokalne w doskonale dobranym repertuarze, który i tym razem porwał publiczność.

## GMINNE ECHA

Jednak nie samą pracą człowiek żyje i każdemu należy się odpoczynek. Wolny czas spędzaliśmy głównie na plaży i molo, gdzie mogliśmy zażyć kąpeli w jeziorze i opalić się w promieniach lipcowego słońca. Równie chętnie spędzaliśmy czas aktywnie, korzystając z kortów tenisowych, boiska do siatkówki plażowej oraz wypożyczalni rowerów. Dzięki opiekunom mogliśmy wybrać się na spływ kajakowy po jeziorze Sajno, który był wspaniałą odskocznią od ciągłych prób i wielogodzinnego grania. Dodatkowo wieczorem mogliśmy zrelaksować się przy ognisku.

Tegoroczny wyjazd uważamy za jeden z najbardziej udanych. Założenia warsztatów w pełni zrealizowaliśmy, a na-

sze umiejętności znacznie się poprawiły. Utwory, których nauczyliśmy się podczas pobytu w Augustowie, można usłyszeć na najbliższych koncertach, na które serdecznie zapraszamy. Dziękujemy przede wszystkim organizatorom za możliwość wyjazdu i doskonalenia naszych umiejętności w przyjemnych warunkach, a opiekunom, Pani Hannie Borys, Panu Krzysztofowi Niemyjskiemu oraz Panu Tomaszowi Paduchowi, za cierpliwość i czas włożony w sprawowanie pieczy nad naszą grupą.

Karolina Figlerowicz



## VIII MIĘDZYNARODOWY FESTIWAL FOLKLORU „PODLASKIE SPOTKANIA” SZEPIETOWO 2013





W dniu 31 sierpnia 2013 roku Szepietowo gościło zespoły folklorystyczne w ramach VIII Międzynarodowego Festiwalu Folkloru "Podlaskie Spotkania".

Zgromadzona w Szepietowie Wawrzyńcach widownia miała okazję podziwiać zespoły:

Gruziński Chór Pieśni Narodowych "SHAVLEGO",

Zespół Ludowy "GRUZA" z Serbii,

Zespół Pieśni i Tańca "CHLUDOWIANIE" z Polski,

Mexico Group Of Dance Magisterial SNTE,

Regionalny Dziecięcy Zespół Pieśni i Tańca "Podlasie" z Szepietowa,

Młodzieżową Orkiestrę Dętą Gminnego Ośrodka Kultury w Szepietowie.

Nasze zespoły zaprezentowały się na zakończenie festiwalu w dniu 4 sierpnia w Brańsku.

## SUKCESY KOŁA PLASTYCZNEGO GOK

- ◆ Powiatowy Konkurs Plastyczny „Autoportret” w Ciechanowcu:

I miejsce - Błażej Grzesiuk, Anna Moczydłowska, Anna Tymińska; II miejsce - Julia Tomczyk, Justyna Jankowska; wyróżnienie - Natalia Dołęgowska, Weronika Wojno, Martyna Osiekowicz, Szymon Granaszewski

- ◆ Konkurs Plastyczny „Pomóżmy zwierzętom przetrwać zimę” w Rudce:

I miejsce—Kamila Wnorowska

- ◆ VIII Powiatowy Konkurs Plastyczny "Ekologiczny Powiat Wysokomazowiecki" w Świątku Wielkim:

I miejsce Julia Niemyjska, wyróżnienia—Błażej Grzesiuk i Tomasz Łaszczuk

- ◆ "Wakacyjne bezpieczeństwo malowane oczami dziecka" organizowany przez Wydział Prewencji Komendy Wojewódzkiej Policji w Białymstoku:

Wyróżnienie—Kinga Figlerowicz

- ◆ Konkurs plastyczny organizowany w ramach piątej edycji „Tygodnia Czystości Wód” przez Koło Wędkarskie PZW nr 81 w Szepietowie:

I miejsce - Julia Tomczyk, Weronika Wojno; II miejsce - Paulina Kordulska, Tomasz Łaszczuk; III miejsce - Wiktoria Jankowska, Natalia Dołęgowska; wyróżnienie - Julia Sieńczuk



**Laureatom  
gratulujemy**

## „ŚREDNICE TRZY”

Jak głosi legenda, powstanie wsi wiąże się z rodem szlacheckim noszącym nazwisko Średnicki. Szlachcic Tomasz przekazał swoje włości synowi Janowi, który, mając trzech synów, podzielił je na trzy równe części. Najstarszemu Jakubowi przypadła rodowa posiadłość, od imienia nazwana Jakubowięta. Wymieniona jest również nazwa Jankowięta, od imienia założyciela rodu. Średni syn Maciej otrzymał część środkową, która nosi nazwę Maćkowięta. Najmłodszemu, Pawłowi, przypadła w udziale najbardziej oddalona część majątku, zwana Pawłowięta. Stąd dziś trzy Średnice, lecz ci, którzy tam mieszkają, wiedzą, iż mieszkańcy czują się jedną miejscowością i jedną rodziną.

Średnica (Syrednica) wymieniana jest w zachowanych przekazach, jako inwentarz sporządzony dla biskupa płockiego Guntera Prus w początkach XIII w. i zatwierdzony przez Konrada Mazowieckiego około 1239 roku. Wymienione są również takie miejscowości jak: Szuby Płonka (Plonca), Moczydły (Mocidla) Wysokie (Vysoke). Tereny położone wokół dzisiejszego Wysokiego Mazowieckiego należały do funkcjonującej w XIII w. kasztelanii z ośrodkiem w grodzie w Świątku.

Zygmunt Gloger podaje w „Dawnej ziemi bielskiej” - Średnica (1382, „Średnie włoki”): S. Maćkowięta, S. Pawłowięta, S. Jakubowięta. Ignacy Wawrzyniec Kapica Milewski w „Herbarzu” pisze natomiast: „Srzednica w dokumentach w. XIII śród włości kościoła płockiego. Tomasz, dziedzic wsi Srzednie Włoki, kupuje r. 1382 wójtostwo w Ostrołęce”.

Dokument fundacyjny z 1493 roku w oparciu o dokument starszy z 1423 roku ukazuje fundatorów kościoła w Długiej Dąbrowie (ziemia drohicka - część prawobrzeżna). Oprócz trzech rodzin wymienieni zostali także dziedzice dziesięciu wsi szlacheckich, którzy mieli należeć do nowo powstałej parafii: Miodusy, Kaczyno, Świątko, Brzóska, Średnica, Mystki, Włosty, Plewki, Gieratty i Szepietowo.

Przed 1498 r. trzech bracia nabyli od niejakiego Włodka dobra Średnicę. Jednym z tych braci był Paweł Brzoska.

W przeszłości miejscowość była zapisywana, jako Srzednica (Szrednica vel Średnica), podobnie nazwiska rodów jak Srzedniccy (herbu Pomian, Srzeniawa czy Wieniawa).

W drugiej połowie XV wieku rozpoczął się proces tworzenia nazwisk szlacheckich, najczęściej poprzez dodanie do nazwy miejscowości rodowej przymiotnikowej końcówki -ski lub -cki albo -icz. I tak właścicielem Srzednicy był Srzednicki. Nie można też wykluczyć, że w Pawłowiętach zamieszkiwali - Pawłowicze lub Pawłowscy, w Jakubowię-



Fragment mapy Nowych Prus Wschodnich, 1795 - 1800 r., skala 1: 33 000 (oryginał znajduje się w Staatsbibliothek Berlin, sygn. 17030 sekt 101)

tach - Jakubowicze lub Jakubowscy, a w Maćkowiętach - Maćkowicze lub Maćkowscy. Wprawdzie ze Srzednickimi był dodatkowy kłopot polegający na pewnych trudnościach w wymowie i pisowni, ale tu w sukurs przyszły przemiany w polskiej ortografii i pisowni, jakie nastąpiły w XVII i XVIII wieku, kiedy np. sz zastąpiono ś, szreda w ten sposób stała się środą, szredni - średnim, a Srzednicki dla ułatwienia przybrał brzmienie Średnicki. Warto jednak podkreślić, że nie wszyscy Srzedniccy poddali się tym zmianom i od tej pory będziemy spotykali się, zarówno w dokumentach, jak i w herbarzach XVIII/XIX - wiecznych, z dwiema formami tego nazwiska i to zarówno u Srzednickich vel Średniackich Srzeniawitów, jak i Wieniawów oraz Pomianów.

Popis Wojenny Ziemian Województwa Podlaskiego z 1528 roku, parafia Dąbrówka, ziemia bielska, ukazuje nazwiska mieszkańców Średnicy, a byli to: Andreiewicz, Mateiewicz, Pawłowicz, Stary i Średnicki.

1567 roku oficjałem biskupa Wiktoryna Wierzbickiego i jego następcy biskupa Bernarda Maciejowskiego do 1591 r. był Franciszek Średnicki (Srzednicki) - pochodził ze szlachty osiadłej na Podlasiu, w ziemi bielskiej (dobra Średnica w parafii Wysokie Mazowieckie).

„Wypisy heraldyczne z ksiąg poborowych; Rekognicyarz poborowy woj. podlaskiego z r. 1581: wykaz dziedziców dóbr, ich urzędników, sług i sprawców powiatu bielskiego”



zawierają informacje, iż: dziedzicem działu w Srednicy Pawłowiec (par. Dąbrowska) był Srednicki Jarosz, dziedzicem wsi Srednica Jakubowiec (par. Dąbrowska) był Srednicki Matys Kalikstowicz, synem Jarosza ze Srednicy Pawłowiec (par. Dąbrowska) był Srednicki Stanisław, a dziedzicem wsi Srednica Maćkowiec (par. Dąbrowska) - Srednicki Szymon Gregorzewicz.

Średnice z czasem zostały odłączone od parafii Dąbrowka Kościelna i przyłączone do parafii rzymsko-katolickiej w Wysokim Mazowieckim.

Spis szlachty woj. podlaskiego sporządzony na podstawie XVII - wiecznych źródeł skarbowych - spisów podatku ogólnego z lat 1662-1676 w ziemi bielskiej, parafia Wysokie mówi o Średnickich zamieszkałych w Średnicy: Janowiec, Maćkowiec i Pawłowiec.

1673 roku Średnica Jakubowiec zamieszkiwało w 7 gospodarstwach łącznie 18 dorosłych osób, Maćkowiec w 13 gospodarstwach - 45 dorosłych osób, Średnicę Pawłowską 38 osób. Miejscowości wchodziły w skład parafii pw. św. Jana Chrzciciela w Wysokim Mazowieckim.

W różnych źródłach możemy spotkać informacje o osobach tutaj dawniej żyjących. Józef Olszewski, syn Adama mieszkający w Piętkach złączył się dożywotnio z Maryanną Średnicką, dóbr zwanych Średnica, i Maćkowiec i Średnica Pawłowiec w ziemi bielskiej leżących dziedziczką, ta mu powiła córek trzy i synów trzech: Macieja, Wojciecha i Piotra, którzy dobra swoje ojczyste Piętki Szeligi, Piętki Basie i Zebry Bakatarze w ziemi drohickiej leżące sprzedawszy, na dobrach macierzystych Średnica Maćkowiec i Średnica Pawłowiec zwanych w ziemi bielskiej, powiecie brańskim leżących osiedli, czego dowód obejmują roku 1692, 1696 - akta grodzkie brańskie.

Według opracowania Witolda Jemielitego pt.: „Stan społeczny mieszkańców parafii Wysokie Mazowieckie w 1805 r.” w Średnicy Jakubowiec znajdowało się 17 domów, w Średnicy Maćkowiec 23, a w Pawłowiec 10.

Samorząd gminny został zapoczątkowany w 1809 roku w czasach Księstwa Warszawskiego. Utworzono wtedy gminy wiejskie i miejskie, mające pewne formy samorządu, ale pod ścisłą kontrolą właścicieli ziemskich, którzy sprawowali również obligatoryjnie urząd wójta; w tym czasie powstała również gmina Średnica. Składała się z miejscowości takich jak: Brzoski Tatary, Brzoski Stare, Brzoski Gromki, Brzoski Brzezińskie, Brzoski Falki oraz Średnica Jakubowiec, Średnica Maćkowiec i Średnica Pawłowiec, a istniała do 19 (31) grudnia 1866 roku.

„Tabella Miast, Wsi, Osad Królestwa Polskiego” podaje, iż w 1827 roku Średnica Jakubowiec miała 15 domów i 84 mieszkańców, S. Maćkowiec - 16 domów i 154 mieszkańców, a S. Pawłowiec 17 domów i 115 mieszkańców.

Wśród szlachty zaciągniętej z powiatu tykocińskiego, która w pierwszej grupie 8 stycznia 1831 roku udała się do



Fragment Mapy Królestwa Polskiego podług najnowszych źródeł ułożona i litografowana w Zarządzie Ober Kwaternistrza Wojsk w Królestwie Polskim z 1863 roku, skala 1: 504 000

Pułtuska, walcząc w powstaniu listopadowym znajdował się Średnicki Tomasz lat 20 (zaciąg do 8 pułku piechoty liniowej). Prawdopodobnie występuje on również, jako emigrant we Francji, po upadku powstania listopadowego.

Na dokumencie z 16/28 marca 1852 roku możemy przeczytać, iż budowa drogi kolei żelaznej od Warszawy do Białegostoku prowadzonej przecina obie gminy las począwszy od gminy Mazury, lasu Dóbr Szepietowskich, idzie poprzez pola do wsi Średnica Pawłowiec, Średnica Maćkowiec i Średnica Jakubowiec należącego i na wsi zaś Średnica Maćkowiec poprowadzona na cztery domy i tyleż stodoł oraz na siedliska i małej ilości łąk kilku mieszkańców tejże wsi, następnie idzie poprzez grunty do wsi Symbory Andrzejowiec. W maju 1852 roku zaczęto pierwsze prace ziemne. Zaprojektowano wybudowanie stacji pod nazwą Sankt Petersbursko - Warszawskiej Drogi Żelaznej m.in.: Warszawa - Wołomin -Tłuszcz -Łochów -Zielonka -Małkinia -Czyżew - Średnica -Łapy i Białystok. W czerwcu 1852 r. wójt gminy Symbory i Średnica rozpoczął organizowanie zebrań wiejskich i przygotowanie do przekazania gruntów pod budowę drogi żelaznej.

Na jednym z dokumentów dotyczących budowy kolei warszawsko- petersburskiej możemy przeczytać, iż: „Działo się we wsi Średnica Maćkowiec dnia 23/5 czerwca / lipca 1852 roku wójt gminy Średnica Symbory przybywszy na grunt wsi Średnica Maćkowiec pod jego administracją zostającą zewsząd właścicieli częściowych, którym grunta orne pod ziarno oraz siedliska mieszkalne i łąki też kolej żelazna podług wycięcia prowadzona przeżyna”, następnie są imiona i nazwiska 52 osób. Po zrobieniu pomiarów okazało się również, że zajęto 6 domów i 7 stodoł. O zlokalizowaniu stacji kolejowej w Średnicy dowiedział się właściciel majątku Szepietowo Wawrzyńce i po interwencji

u władz carskich w St. Petersburgu, stacja została przeniesiona na grunty tego majątku, jako St. Szepietów (Szczepietów).

W 1861 roku w Szrednicy Jakubowięta było 12 dymów (inaczej domów), w Szrednicy Maćkowięta 20 dymów, a w Szrednicy Pawłowięta - 17.

Na odcinku Warszawa - Białystok kolej uruchomiono 18 maja 1862 r., a całą linię oficjalnie 15 grudnia 1862 r. Bitwy i potyczki oddziałów powstańczych w okolicy Średnicy miały miejsce: 9 maja, 23 lipca oraz 30 września 1863 roku. Wśród więzionych i zesłanych na Syberię w 1864 r. figuruje Średnicki ze Średnicy.

Oskar Kolberg w opracowaniu „Mazowsze” część VII, tom 42 ukazuje m.in. miejscowości wchodzące w skład danej parafii i tak w guberni augustowskiej, powiat łomżyński, parafia Wysokie Mazowieckie - Szrednica Jakubowięta, Maćkowięta i Pawłowięta. Podobne dane podaje „Przewodnik po Królestwie Polskim” z 1902 roku.

W sierpniu 1915 roku przez nasze tereny przeszedł front wschodni. Jakże były to zacięte walki świadczy ilość cmentarzy, które znajdują się na terenie gminy i powiatu wysokomazowieckiego.

Według spisu ludności z 30 września 1921 roku, w Średnicy Jakubowięta znajdowały się 24 budynki z przeznaczeniem mieszkalnym oraz 1 inny zamieszkały. Mieszkańców było 156, w tym mężczyzn 76 i kobiet 80. Narodowość polską podało 152 osoby, a 4 białoruską. Pod względem wyznaniowym rzymsko-katolickie wskazały 143 osoby, 4 prawosławne i 9 mojżeszowe.

W Średnicy Maćkowięta znajdowało się 29 budynków, mieszkańców było 171, w tym 76 mężczyzn i 95 kobiet. Narodowość polską podało 168 osób, a 3 białoruską. W Średnicy Pawłowięta było 29 budynków z przeznacze-

niem mieszkalnych. 190 mieszkańców, w tym 90 mężczyzn i 100 kobiet. Narodowość polską podały 163 osoby, żydowską 21 osób i białoruską 6 osób.

W 1922 r. 2 - klasowa szkoła powszechna w Średnicy liczyła 77 uczniów. 20 lutego 1928 r. powstała spółka wodna „Średnica”, 31 stycznia 1929 r. powstało Kółko Rolnicze, a 28 marca 1931 r. Koło Gospodyń Wiejskich.

8 marca 1933 r. mieszkańcy Średnicy przekazują plac pod budowę domu wiejskiego.

Na przełomie lipca i sierpnia 1944 roku zostaje wysadzony most kolejowy w Średnicy, nowy wybudowany w 1949 r.

W latach 1954-1972 miejscowości znajdowały się w Gromadzie Dąbrówka Kościelna. Dnia 1 kwietnia 1987 roku wydano pozwolenie na budowę remizy OSP w Średnicy.

Obecnie Średnica położona jest w gminie Szepietowo w powiecie wysokomazowieckim nad rzeką Mianką na trasie Białystok - Warszawa (dawnej linii drogi żel. warszawsko -petersburskiej).

W 2000 roku Średnicę Jakubowięta zamieszkiwało 86 osób, Ś. Maćkowięta - 180 osób, a Ś. Pawłowięta - 155 osób. Według stanu ludności z 31 grudnia 2011 roku, w Średnicy Jakubowięta mieszkało 65 osób, w Średnicy Maćkowięta 159 osób, a w Średnicy Pawłowięta 144 osoby.

#### Bibliografia:

Maroszek J. Dzieje obszaru gminy Szepietowo w XV-XX wieku. Szepietowo 2006 r.

Brulińska A., Krajewska J., Powojnska A. Szepietowo moja mała ojczyzna. Szepietowo 2002 r.

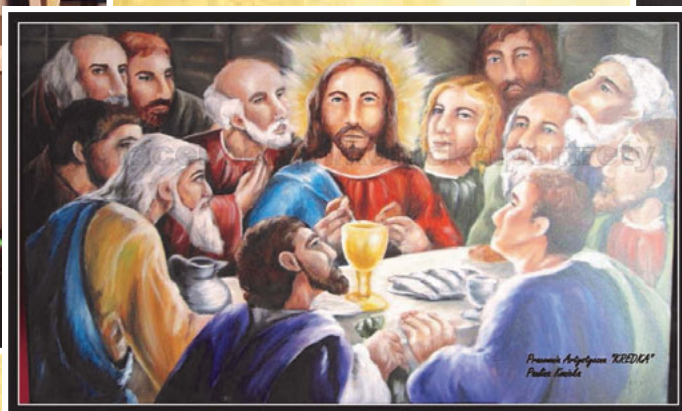
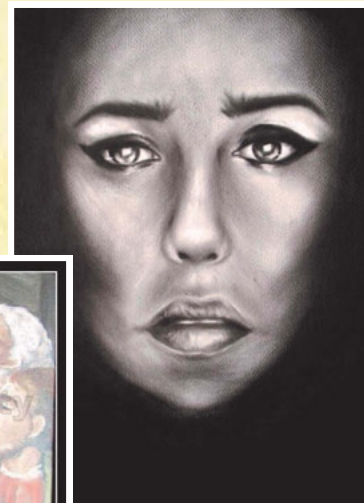
Archiwum Państwowe w Łomży, Naczelnik Powiatu Łomżyńskiego, sygn. 7.

Adam Pruszyński

Fragment mapy Ostrów - Ciechanowiec XVII-1 Kuk 126K, kopia rosyjskiej „trójwiorstówki”(Wojenno -Topograficzeskaja Karta Jewropiejskoj Rossii) z ok. 1870 r., skala 1: 126 000.



# Lokalni Artystyści



To moja pasja, to moje życie...

Malarstwem zajmuję się od około 7 lat. Najpierw wykonywałam portrety w ołówku. Robiłam to czysto hobbystycznie. Z czasem coraz więcej osób zaczęło prosić mnie o wykonanie portretu, więc zaczęłam szukać innych technik. Tak pojawiła się metoda "suchego pędzla" polegająca na malowaniu farbą olejną na specjalnym fakturowanym papierze. Z biegiem lat do wachlarza moich zainteresowań dołączyło wykonywanie artystycznych dekoracji ściennych (pierwsze testy przeprowadzałam na ścianach swojego pokoju), wykonywanie obrazów farbami olejnymi i akrylowymi na płótnie. Nie mogąc znieść monotonii obecnej mody, zdecydowałam się na tworzenie niepowtarzalnych wzorów na koszulkach. Inspiracją i motorem mojego działania była radość siostrzeńca, gdy zobaczył swoją pierwszą ręcznie malowaną koszulkę :)

Obecnie utrzymuję się z działalności artystycznej ( Pracownia artystyczna "KREDKA"), zainteresowane osoby zapraszam do odwiedzenia mojego fanpage'a na facebook'u: [facebook.com/konicka.portrety](https://www.facebook.com/konicka.portrety)

Serdecznie zapraszam,

Paulina Konicka

*"Cokolwiek możesz zrobić lub marzysz, że możesz to zrobić, zacznij to. W zdecydowaniu drzemie geniusz, potęga i magia."*

## PRACOWNIA ARTYSTYCZNA KREDKA

Paulina Konicka  
Wojny Szuby Włociańskie 32  
18-210 Szepietowo  
tel. 691 210 966  
e-mail: [art.kredka@gmail.com](mailto:art.kredka@gmail.com)



MALOWANIE OBRAZÓW, PORTRETÓW ZE ZDJĘĆ  
T-SHIRTÓW, DEKORACJE ŚCIENNE



[facebook.com/konicka.portrety](https://www.facebook.com/konicka.portrety)



Róg ulicy Głównej i 1-go Maja. Sklep galanteryjny - lata II wojny światowej.



Widok na ul. Sienkiewicza. Na prawo budynek Ochotniczej Straży Pożarnej przed rozpoczęciem budowy Gminnego Ośrodka Kultury.

**Gminne Echa**

**Wersja elektroniczna:** [www.szepietowo.pl](http://www.szepietowo.pl)

**Wydawca:** Urząd Miejski w Szepietowie, 18-210 Szepietowo, **email:** [um@szepietowo.pl](mailto:um@szepietowo.pl),

**ISSN:** 2082-744X, **tel.:** (86) 476 01 32

**Adres redakcji:** Gminny Ośrodek Kultury, 18-210 Szepietowo, tel. (86) 476 01 02

**Redaktor naczelny:** Ryszard Grodzki

**Sekretarz redakcji:** Hanna Borys, Krzysztof Niemyjski,  
Marcin Bartłomiejczuk, Grzegorz Godlewski

**Druk:** Mazowieckie Zakład Graficzne s.c., 18-200 Wysokie Mazowieckie, ul. Ludowa 89  
tel. 86 275 41 31, tel/fax 86 275 49 85, e-mail: [drukarnia@mzgraf.pl](mailto:drukarnia@mzgraf.pl)



GOK Szepietowo 2013