

## **8. KULTUURIPÄRAND: KÄSITÖÖ**

**Ettevõtete arv: 198 ettevõtet**  
**Hõivatute arv: 1023 inimest**  
**Müügitulu: 11,9 mln €**

**SISUKORD**

SISSEJUHATUS .....	3
LÜHIKOKKUVÕTE .....	6
8.1. PAKKUMINE .....	7
8.1.1. Ettevõtete arv ja regionaalne paiknemine .....	7
8.1.2. Hõivatute arv .....	9
8.1.3. Müügitulu .....	12
8.1.4. Väliskaubandus .....	16
8.1.5. Suuremad ettevõtted .....	18
8.2. NÕUDLUS .....	26
8.3. ORGANISATSIOON JA POLIITIKA .....	27
8.3.1. Riiklikud toetusmeetmed .....	27
8.3.2. Organiseeritus .....	31
8.3.3. Seosed teiste tegevusvaldkondadega ja loomemajanduse sektoritega .....	32
8.4. HARIDUS .....	33
8.5. TUGEVUSED, NÕRKUSED, ARENGUVÕIMALUSED JA OHUD .....	35
8.6. ARENGUPROGNOOS 3-5 AASTAKS.....	37
8.7. EKSPERDID JA ÜMARLAUD .....	38
Lisa 8.1. Käsitöö puhul kasutatavaid tegevusalade koode EMTAK 2008) järgi.....	39

## SISSEJUHATUS

Käsitööd käsitletakse Eesti loomemajanduse osana käesolevas töös teistkordselt. Antud töös on käsitöösektorit piiritletud üldjoontes samamoodi kui 2009. aasta uuringus. Käsitööettevõtete hulka on loetud käsitööna tooteid valmistavad väikesed, alla 10 töötajaga ettevõtted ja mõned üle 10 töötajaga käsitööettevõtted, kelle toodanguks on käsitööesemed (joonis 8.1). Tänapäeva maailmas on käsitöötooted populaarsed, kuid kõrge hinna ja ajamahukuse tõttu toodetakse käsitööd imiteerivaid tooteid sageli tööstuslikult. Näiteks võib tuua skandinaavia rahvuslikus stiilis kudumite tootmise, mille valmistamise omahind suuremates ettevõtetes on madalam ja konkurentsivõime seega kõrgem kui väikestes ettevõtetes. Käesoleva töö valimist on tööstuslikud, üle 20 töötajaga ettevõtted välja jäetud.

Käsitöötooteid müüakse enamasti väikepoodides koos suveniiridega, sageli koos tarbekunstiga. Kuivõrd suveniiride valmistamisel on kasutatud käsitööd, kuivõrd tööstuslikke seadmeid, on raske arvata, kuid käesolevas töös on Eesti paikkondlikku eripära kandvate suveniiride tootmine samuti arvestatud käsitöösektorisse. Käsitöö- ja suveniirisektoriga seondub etnostiili ja -elementide kasutamine tööstustoodetel (etnomustriga kummikud, kotid, sokid vms).

Ettevõtete loetelu koostamise allikaks oli Äriregister, kust saadi infot tootmisaladel tegutsevate väikeettevõtete kohta (EMTAK 2008 puhul tegevusalad koodiga 13–32), samuti Eesti Rahvakunsti ja Käsitöö Liidu veebileht, Eesti Rahvakultuuri Keskuse avalik andmebaas, käsitööga seotud ettevõtete veebilehed.

Seega on antud käsitluses võetud vaatluse alla tekstiili, rõivaste ja nahaga seotud käsitöö, puitkäsitöö, sepi valmistamine, keraamika ja klaastoodete valmistamine, käsitöö jaemüük ja väikesemas ulatuses muud alad. Kaasatud on nii käsitöölised, kes kujundavad ise oma tooteid kui ka väikesed ettevõtted, kus tooted valmivad käsitööna või kus toode on toodetud masinatega, kuid käsitööeseme eeskujul. Vaatluse alt on väljas rätsepatöoga tegelevad ettevõtted, mida piiratud ajaliimi tõttu ei olnud võimalik haarata.

Käsitöö, kunsti ja disaini valdkondade vahele ei ole võimalik selget piiri tõmmata. Paljud disainerid kasutavad oma loomingus käsitööd, etnomotiive või etnostiili. Tarbekunstnikud teostavad oma töid käsitsi või kasutavad käsitöölise abi. Paljud kauplused reklaamivad end kunsti- ja käsitööpoodidena. Ettevõtete kuuluvuse määramisel sellele või teisele loomemajanduse alale on käesolevas töös enamasti jäädud selle valdkonna juurde, mille ettevõtte ise on majandusaasta aruandes enda tegevusalaks määranud (näiteks 90031 kunstialane loometegevus; 74101 disainerite tegevus), mõnedel juhtudel on küsitud ettevõtte enda arvamust. Olukorra muudab keerulisemaks see, et käsitöö kui tegevusala kood klassifikaatoris puudub.

Käsitöö algupära tuleneb rahvakunstist, pärimuslikest töövõtetest tarbeesemete, rõivaste jm valmistamisel. Pärimuslik käsitöö oli algselt osalt seotud maagilise tähenduslikkusega, kirjadel ja kujunditel oli oma otstarve, õnnetoov või kaitsemaagiline tähendus, mida tänapäeva tavatarbija sageli ei oska enam eriti teadvustada. Aegade jooksul on tekkinud uusi suundi, töövõtteid, kohalikud, paikkondlikud traditsioonid on segunenud kaugemate mõjudega. Kõik uued käsitöösuunad ei tarvitse tugineda enam kohalikele traditsioonidele. Näiteks kui pitsilised, õhkkerged haapsalu

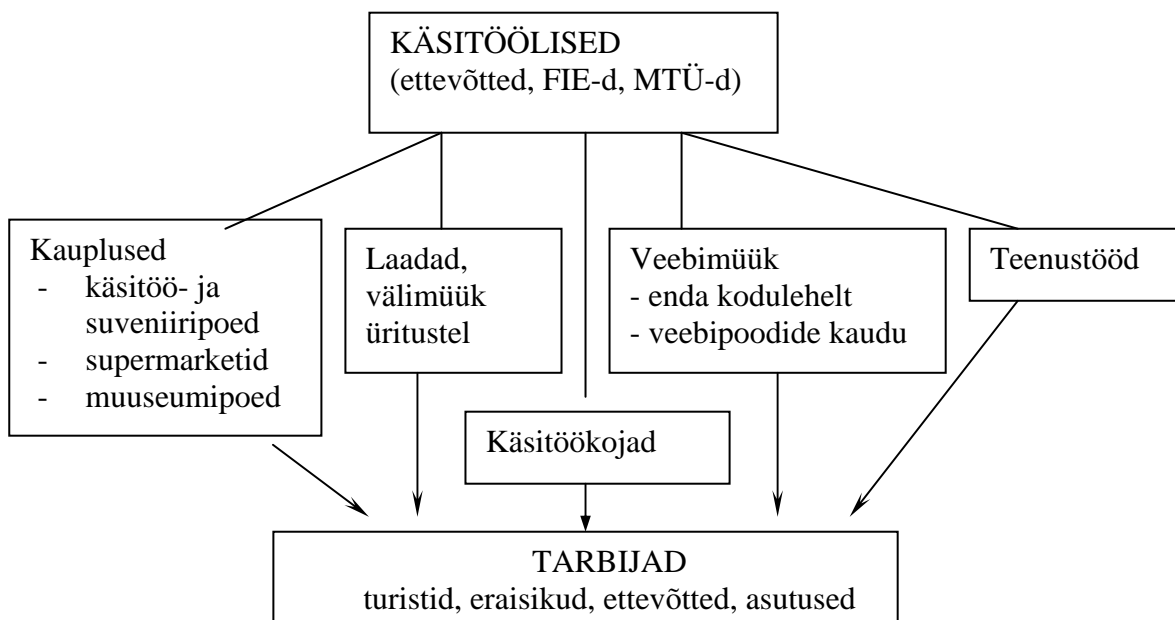
sallid on meie rahvuslik käsitöö, üks Eestile eriomaseid käsitöö “kaubamärke” siis mustrid, mida neis kasutatakse, võivad olla ka kaugema algupäraga, ega tarvitse tuleneda ainuüksi rahvuslikust käsitöötraditsioonist. Nii pärimuslike kui uuenduslike töövõtete kasutamisel sünnivad omanäolised ja moodsad käsitööesemed.

Käsitöö on tihedalt seotud turismisektoriga, pakkudes turistidele kohaliku, enamasti etnograafilise ainekuga meeneid ja käsitööd. Turistid on üheks kindlaks, ühtlasi ostujõuliseks tarbijaks ja Eesti käsitööd pakutakse turismipiirkondade meenepoodides, muuseumides, lennujaamas jm. Võrreldes 2009. aastaga on väikeste käsitööpoodide võrk turismipiirkondades tihenunud. Suveniirisektori ettevõtted võivad kasutada osalt tööstuslikke seadmeid ja valmistatakse seeriatooted, kuid eesmärgiks on väline sarnasus käsitöötootega või siis on tulemuseks etnostilis tööstustoode (joonis 8.2).

Täiesti käsitsi valmistatud, kas pärimuslikust ainekust inspireeritud või muu käsitöötoode on väga ajamahukas ja seetõttu kõrge omahinnaga ning kallis. Tarbijale korvavad kõrge hinna käsitööeseme väärtuslikud tarbimisomadused ja eelised tööstustoote ees, näiteks looduslähedased materjalid, originaalsus, isikupära, tervislikud omadused. Käsitööesemetel on “hing sees”.

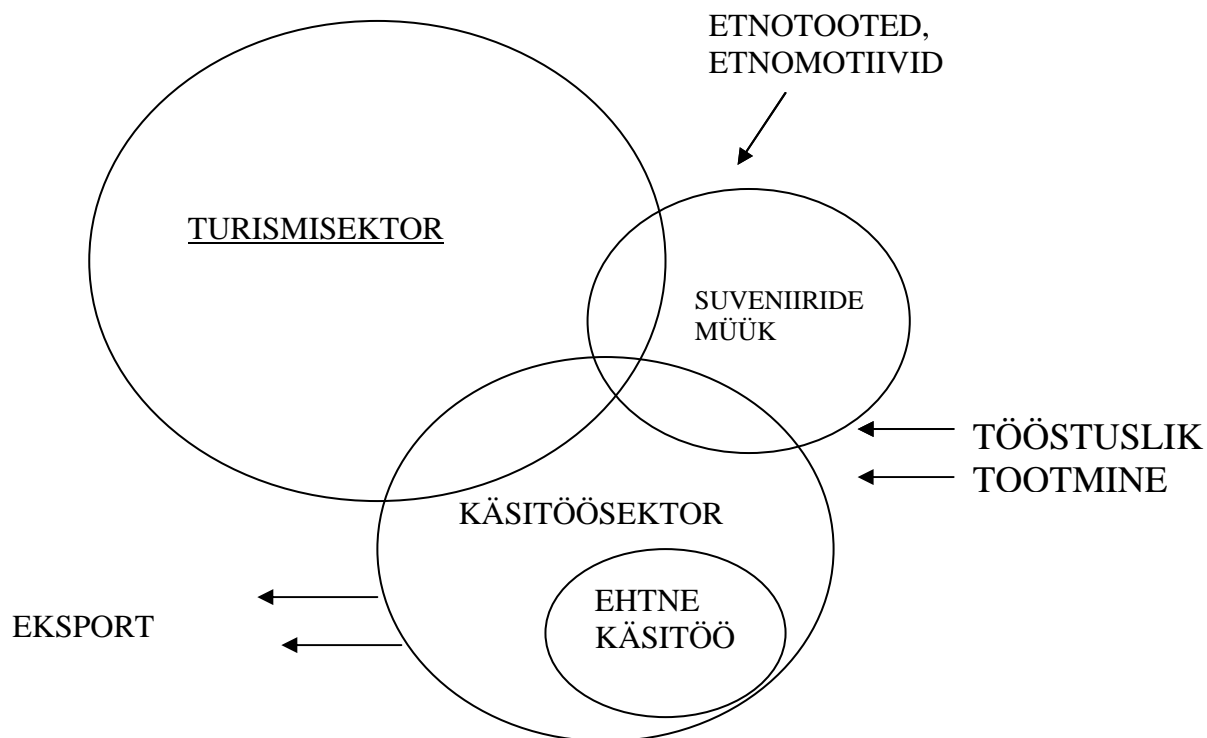
Lisaks käsitööpoodidele müüakse käsitööd palju laatadel ja üritustel, üha enam areneb internetimüük ettevõtete kodulehekülgede kaudu, samuti spetsiaalsetes käsitöö veebipoodides. Eesti käsitööd, näiteks puitsemeid, on saadaval supermarketites, kodutarvete kauplustes jm (joonis 8.1). Rohkesti korraldatakse erinevaid käsitöökursuseid.

Joonis 8.1. Käsitöösektor skemaatiliselt



Käsitööettevõtlusel on tähtis osa regionaalse tööhõive seisukohalt, eriti piirkondades, kus töökohti ei ole piisavalt. Käsitöö pakub lisategevust taludele, sealhulgas talvisel ajal. Käsitööettevõtlusega alustamisel vajavad potentsiaalsed ettevõtjad ettevõtlusalast koolitust või konsultatsiooni, näiteks turunduse, raamatupidamise, samuti tootearenduse osas.

Joonis 8.2. Käsitöö seotus turismisektoriga



## LÜHIKOKKUVÕTE

Käesoleva töö tulemusena selgus, et Eestis on vähemalt 183 käsitööettevõtet, kel oli 2011. aasta kohta esitatud majandusaasta aruanne Äriregistrile. Ettevõtete arv on tegelikkuses veidi suurem, kuid kõigil ettevõtetel ei olnud 2011. aasta kohta veel aruanne esitatud. Käsitööettevõtete müügitulu oli 2011. aastal 8,7 mln eurot (7% vähem kui 2007.a), ettevõtetes oli 497 töötajat. Turu maht sisaldab teatud kattuvust, sest osa toodangust müüakse teiste ettevõtete kaudu. Mediaankeskmise ettevõtte on väike, ühe töötajaga ja loodud enda toodete või teenuste müügiks ning teenis aastas müügitulu 20,9 tuhat eurot. Käsitööettevõtete rentaablus oli 5,4%. Töötajate arv on võrreldes 2007. aastaga vähenenud 13%, kolm või enam töötajat oli 10% ettevõtetel. Uuring näitas, et suuremad Eesti käsitööettevõtted müüvad oma tooteid ka välisurgudel, peamisteks turgudeks on Soome ja Rootsi.

Käsitöö alal tegutseb palju harrastajaid koondavaid mittetulundusühinguid (MTÜ), mõned neist tegelevad ka käsitöö või teenuste müügiga. Suuremate müügiga tegelevate MTÜ-de tulu ettevõtlusest oli 2011. aastal kokku 116 tuhat eurot.

Osühingute ja MTÜ-de kõrval on paljud käsitööettevõtjad valinud tegutsemisvormiks töö füüsilisest isikust ettevõtjana. Käsitööesemete valmistamise või müügiga tegelevate füüsilisest isikutest ettevõtjate täpset arvu ei ole võimalik kindlaks teha, kuid võrreldes 2007. aastaga on see kõigil aladel langenud. Arvestuslikult tegutses FIE-na 2011. aastal 515 inimest.

Seega oli käsitöösektoris hõivatuid 2011. aastal kokku 1023 ja sektori müügitulu oli kokku 11,9 mln eurot. Käsitööettevõtete arv on võrreldes 2007. aasta ülevaatega veidi kasvanud. Siin on oma osa koolitustesarjal *Käsitööga tööle*, mis viidi läbi Eesti Rahvakunsti ja Käsitöö Liidu ja TÜ Viljandi Kultuuriakadeemia koostöös. Käsitööettevõtlus suudaks pakkuda rohkematelegi inimestele elatusallikat, eriti maapiirkondades kui ettevõtlustingimused arvestaksid rohkem käsitöö eripäruga, st ajamahukusega. Käsitööettevõtluse arengule on heaks eelduseks suur harrastajate arv ja käsitööoskuste olemasolu ühiskonnas.

Eesti käsitöösektori võimalusi piirab sellega seotud alade kehv seis. Näiteks ei kasvatata Eestis enam kiulina ja müügil ei ole kodumaist linakangast. Väikeste villakoguste töötlemine lõngaks toimub voki, kedervarre või sajandivanuste muuseum-villavabrikute seadmete abil. Suur osa lambakasvatusest saadavaist nahkadest jääb kasutamata.

## 8.1. PAKKUMINE

### 8.1.1. Ettevõtete arv

Käsitöötooteid valmistavate ettevõtete arv on viimastel aastatel veidi suurenenud, töö käigus leiti 183 ettevõtet, kes tegelevad käsitöötoodete valmistamisega. Ettevõtted tegutsevad valdavalt osatühingute vormis. Võrreldes 2007. aastaga on rohkem käsitöö e-poode, erinevaid tekstiilkäsitöö ettevõtteid, keraamikaga tegelevaid ettevõtteid (tabel 8.1). Enamik käsitööettevõtetest, kellel on veebilehekülg, pakuvad oma tooteid müügiks ka selle kaudu.

Tabel 8.1. Käsitööaladega tegelevate ettevõtete arv 2007. ja 2011. aastal

	2007	2011
Jaemüük (käsitöökauplused)	28	35
Meenete tootmine ja müük	4	10
Kudumite valmistamine	44	32
Tekstiilkäsitöö	19	34
Nahatöötlemine	11	7
Keraamika, klaas jms	10	15
Puitkäsitöö	22	19
Sepised	11	13
Muud alad	16	18
<b>Kokku</b>	<b>165</b>	<b>183</b>

Vaatluseks võetud käsitööettevõtete nimekirja koostamisel on muuhulgas kasutatud Äriregistri, Eesti Rahvakunsti ja Käsitöö Liidu (ERKL) ja Rahvakultuuri Arendus- ja Koolituskeskuse andmeid. Käsitööalad ei ole Eesti majanduse tegevusalade klassifikatsiooni (EMTAK) alusel Äriregistris otseselt eristatavad ja käsitööettevõtteid võib registrist enamasti leida kas tootmise või müügiga seotud tegevusaladelt. Seekord vaatluse all olnud ettevõtted olid märkinud Äriregistrile esitatud aastaaruannetes kokku üle 60 erineva tegevusala.

Üsna rohkesti on käsitööga tegelevaid ettevõtteid loodud viimastel aastatel, kuid nende tegevuse majandustulemused ei olnud käesoleva töö tegemise ajal veel teada, sest 2011. aasta majandusaasta aruanded olid esitamata. Majandusaasta aruanne oli esitatud 183-l käsitööga tegeleval ettevõttel. Koos uute ettevõtetega, kel majandusaasta aruanne oli esitamata ja nendega, kes tegelevad käsitööga kõrvaltegevusena, võib käsitööettevõtete arv kokku olla üle 200.

Käsitööettevõtete loomine sages majandusraskuste aegu 2009. ja 2010. aastal, mil tekkis vähemalt 23-24 uut käsitööettevõtet aastas (EKI valimi andmeil). Paljud käsitööettevõtted on tegevust alustanud juba 90-ndail aastail.

Käsitööettevõtlus on heaks võimaluseks suurendada regionaalset tööhõivet. Ettevõtteid leidub igas maakonnas. Töös käsitletud 183 ettevõttest 45% tegutses Põhja-Eestis<sup>1</sup>, 23% Lõuna-Eestis, 16% Lääne-Eestis, 13% Kesk-Eestis, 3% Kirde-Eestis (tabel 8.2). Ettevõtete arv oli suurenenud Tartumaal, Viljandimaal, Tallinna lähiümbruses jm, vähenemist oli märgata Jõgeva maakonnas.

Tabel 8.2. Käsitööettevõtted maakonniti 2007. ja 2011. aastal

Maakond	Ettevõtete arv		Osakaal, %	
	2007	2011	2007	2011
Harjumaa	71	81	43,1	45,4
..Tallinn	59	63	35,8	34,4
..maakond	12	20	7,3	10,9
Hiiumaa	4	3	2,4	1,6
Ida-Virumaa	3	5	1,8	2,7
Jõgevamaa	6	2	3,6	1,1
Järvamaa	3	5	1,8	2,7
Läänemaa	8	7	4,9	3,8
Lääne-Virumaa	12	9	7,3	4,9
Põlvamaa	2	3	1,2	1,6
Pärnumaa	6	9	3,6	4,9
Raplamaa	8	9	4,9	4,9
Saaremaa	13	11	7,9	6,0
Tartumaa	19	25	11,5	13,7
Valgamaa	3	1	1,8	0,5
Viljandimaa	2	6	1,2	3,3
Võrumaa	5	5	3,0	2,7
Kogu Eesti	165	183	100,0	100,0

Allikad: Äriregister, ettevõtete veebilehed jm

Osa käsitööalal tegutsevatest mittetulundusühingutest tegeleb muuhulgas käsitöö müügiga või näiteks kursuste-õppetubade-koolituste korraldamisega. Töös on vaatluse all 15 MTÜ-d, kes olid oma tooteid või teenuseid reklaaminud. MTÜ peaks käsitöö puhul tegutsemisvormiks sobima, sest ehtsa käsitöötoote valmistamine on oma töömahukuse tõttu sageli nagunii mittekasumlik.

Käsitöö on tegevusalaks mõnedele taludele, näiteks Jaanioja käsitöötalude ja Iisaka lambakasvatuse- ja käsitöötalude Lahemaal, Murese lambakasvatustalude Tarvastus, Jaago talu Kuusalus, Sirje Nõmme käsitöötalude Vihulas jt. Käsitöötalused ei ole käesoleva ülevaate raames lähemalt uuritud. Paljudes taludes on käsitöö kõrvaltegevusalaks.

<sup>1</sup> Põhja-Eesti: Harju maakond (sh Tallinn); Kesk-Eesti: Järva, Lääne-Viru ja Rapla maakond; Kirde-Eesti: Ida-Viru maakond; Lääne-Eesti: Hiiu, Lääne, Pärnu ja Saare maakond; Lõuna-Eesti: Jõgeva, Põlva, Tartu, Valga, Viljandi ja Võru maakond.



### 8.1.2. Hõivatute arv

Käsitöölal hõivatutena on vaadeldud ettevõtete töötajaid ja füüsilisest isikust ettevõtjaid (FIE-sid). Käsitööettevõttes (183 ettevõttes) oli 2011. töötajaid 497 (tabel 8.3), seega keskmiselt 2,7 töötajat ettevõttes, kuid nn mediaan keskmine ettevõtte on väiksem, ühe töötajaga. Ettevõtted on suures osas loodud just enda toodete valmistamiseks ja turustamiseks. Üks töötaja on ligi pooltes ettevõtetes (48%-l), 8%-l töötajaid ei ole ja 34%-l on kaks töötajat. Kolm või enam töötajat on vaid 10%-l ettevõtetel. Töötajate arv on vähenenud ja oli 2011. aastal 13% väiksem kui 2007. aastal.

Tabel 8.3. Töötajate arv käsitööettevõtetes 2006., 2007. ja 2011. aastal

	2006	2007	2011	2011/2007, +/-%
Jaemüük (käsitöökauplused)	85	84	68	-19,1
Meenete tootmine ja müük*	30	32	52	..
Kudumite valmistamine	166	108	106	-1,9
Tekstiilkäsitöö	35	29	41	41,4
Nahatöötlemine	32	24	11	-54,2
Keraamika, klaas	82	64	50	-21,9
Puitkäsitöö	112	102	90	-11,8
Sepised	77	78	57	-26,9
Muud alad*	49	49	22	..
Kokku	668	570	497	-12,8

\* aastad ei ole võrreldavad

Allikas: Äriregister

Töötajate arvu vähenemine on pikemaajalisem trend, mida oli märgata juba 2007. aastal võrreldes 2006. aastaga. Paljudes väikeettevõtetes on töötajate arvuks märgitud null, kuid antud töös on ettevõtetele arvestatud siiski üks töötaja kui müügitulu ületas 2000 eurot aastas.

Käsitööettevõtete töötajate arv hõlmab lisaks enda tooteid ise kujundavatele käsitöölisele ka neid, kes ise tooteid ei kujunda, vaid teostavad väljatöötatud mudeleid, samuti ettevõtete juhte, raamatupidajaid jt.

#### **Füüsilisest isikust ettevõtjad**

Ettevõtlusvormina on käsitööga tegelejate seas levinud töötamine füüsilisest isikust ettevõtjana (FIE-na). FIE-na tegutsevate käsitöölise arvu hindamiseks on käesolevas töös kasutatud nii Äriregistri kui ka Statistikaameti andmeid. Äriregistris on kättesaadavad andmed eri tegevusaladel registreeritud FIE-de kohta, Statistikaametist saadi statistikat FIE-de ettevõtlustulu kohta 2011. ja 2010. aastal, andmed 2003-2008. aasta kohta pärinevad Maksu- ja Tolliametist.

Käsitööga tegelevad FIE-d on enamasti registreeritud tootmisaladel, kuid võivad olla registreeritud ka näiteks kunstialase loometegevuse (EMTAK 90031) või disainerite tegevuse alal (EMTAK 74101). Käesolevas töös on käsitööga tegelevate FIE-de hulka arvestatud kõik tekstiili- ja rõivatootmise, karusnaha ja naha töötlemise ning nahktoodete tootmise aladel registreerunud FIE-d (EMTAK koodid 13-15, vt tabel 8.4), kuid neid ei ole eraldi välja nopitud disaini või kunstialase loometegevuse alalt või jaemüügi alalt. Lisaks on käsitöölise arvestusse võetud 20% puidutöötlemise, nn muude mittemetalsetest mineraalidest toodete valmistamise, metalltoodete valmistamise (sh sepised), mööbli valmistamise ja nn mujal liigitamata tootmise aladel registreerunud FIE-dest (EMTAK koodid 23, 25, 31, 32, lisaks 1723, 2041). 20% on hinnanguline osakaal, tagamaks võrreldavust 2009. aastal tehtud ülevaatega ja võib olla mõnevõrra üle hinnatud.

Eelkirjeldatud viisil loendatud FIE-sid oli 2011. aastal 515 (tabel 8.4), seega 2007. aasta seisuga võrreldes on käsitöösektori FIE-de arv nelja aastaga vähenenud 38% nagu FIE-de arv Eestis ter- vikunagi. FIE-de päris täpset tegevusala ei ole võimalik äriregistri alusel kindlaks teha.

Tabel 8.4. Käsitööstuslike ettevõtjate (FIE-de) arv 2003-2012

Tegevusala EMTAK 2008 järgi	2003**	2006*	2007*	2011*	2012**	2011/07 +/- %
13 Tekstiilitootmine	139	107	99	71	69	-28
14 Rõivatootmine; karusnaha töötlemine ja värvimine	762	646	547	333	325	-39
15 Nahatöötlemine ja –parkimine; nahktoodete tootmine	75	60	60	9	8	-85
16 Puidutöötlemine ning puit- ja korktoodete tootmine (20% koguarvust)	138	88	70	35	32	-50
1723 Pabertoodete tootmine	7	1	1	2	2	+100
2041 Kosmeetikatoodete tootmine	4	2	2	4	2	+100
23 Muude mittemetalsetest mineraalidest toodete tootmine (klaas, keraamika, kivitöötlemine) (20%)	8	9	7	7	7	0
25 Metalltoodete tootmine (20%)	36	29	22	18	19	-18
31 Mööblitootmine (20%)	40	32	25	16	14	-36
32 Mujal liigitamata tootmine (20%)	..	..	..	20	18	..
<b>Kokku FIE-d</b>	<b>1209</b>	<b>983</b>	<b>833</b>	<b>515</b>	<b>496</b>	<b>-38</b>
Kokku FIE-de arv Eestis	72 841	51 371	47 331	29 237	...	-38

\* tuludeklaratsiooni esitanud FIE-de arv,

\*\* Äriregistris registreeritud FIE-de arv

Allikad: Maksu- ja Tolliamet (2003- 2007), Statistikaamet (2011), Ärireister (2012)

FIE-de arvu vähenemise üheks põhjuseks on kõrge maksutase, sest käsitöötooteid on Eestis raske müüa hinnaga, mis kataks valmistamiseks vajalikke kulutusi, sh just ajakulu. Ehtsa käsitöö ajamahukuse tõttu ei suuda tegija sageli miinimumpalka teenida. Käsitöötoodete müügil välisrurgudele on väljavaated väärilise tasu saamiseks paremad.

Käesolevas töös vaadeldud 15 mittetulundusühingus oli kokku 11 töötajat.

Käsitöösektoris hõivatute arvuks on seega 1023, sealhulgas 497 töötajat ettevõtetes, hinnanguliselt 515 FIE-t ja 11 töötajat MTÜ-des.

### ***Käsitöölise arv rahvaloenduse andmeil***

Käsitöölise arvu suhtes on ametlikuks andmeallikaks ka rahvaloenduse andmed, kus fikseeriti hõivatute ametiala. 2011. aasta rahvaloendusel loendati kokku 1131 käsitööaladel hõivatud inimest, sealjuures 56% neist olid naised. Rahvaloenduse tulemused näitavad, et käsitöölise koguarv vähenes 10 aastaga 3% (tabel 8.5). Käsitööametite lõikes on arengud olnud erinevad. Tekstiili, nahka jms materjale kasutavate käsitöölise arv on suurenenud 2000. aasta 143-lt 2011. aastal 392-le. Puutöömeistrite arv on kasvanud 22%, klaasi või keraamikaga tegelevate arv samuti 22% ja muusikariistade valmistajate ja häälestajate arv 5%. Samal ajal on ligi 60% vähenenud savi- ja portselanimeistrite ning täppistoodete valmistajate ja parandajate arv ja 27% vähenenud juveeli- ja väärismetalliga tegelevate käsitöölise arv. Osalt on hõive neil aladel langenud muutuste tõttu tööstusettevõtetes, kus käsitöömeistrite tööd on kasutatud.

Tabel 8.5. Käsitööga seotud ametialadel hõivatute arv  
2000. ja 2011. aasta rahvaloenduste andmeil

Ametiala	2000	2011	2011/2000, +/- %
Täppisriistade valmistajad ja parandajad	247	99	-59.9
Muusikariistade valmistajad ja häälestajad	59	62	5.1
Juveeli- ja väärismetallitöölised	205	150	-26.8
Savi- ja portselanimeistrid	64	27	-57.8
Klaasilõikajad, -lihvijad ja -viimistlejad	132	111	-15.9
Klaasigraveerijad ja -söövijad, klaasi, keraamika jms materjalide dekoratiivmaalijad	83	101	21.7
Käsitöölised, kes kasutavad puitu, punumis- jms materjale	83	101	21.7
Käsitöölised, kes kasutavad tekstiile, nahka jms materjale*	143	392	174.1
Muud käsitöölised või ala määratlemata	146	88	-39,7
<b>Käsitöölised kokku</b>	<b>1162</b>	<b>1131</b>	<b>-2.7</b>

\* Sh ka kudujad, tikkijad, vaibakudujad

Allikas: Statistikaamet

Rahvaloendusel saadud käsitöölise arv ei ole otseselt võrreldav käesoleva uuringu tulemustega, mis on ettevõttekesksed, sisaldades käsitööettevõtete juhte, teisi spetsialiste, samuti näiteks käsitöö jaemüügi ettevõtteid. Käesolev uuring omakorda ei hõlma näiteks täppisriistade valmistajaid ja parandajaid, juveeli- ja väärismetallitöölisi, muusikariistade häälestajaid.

### 8.1.3. Müügitulu

#### *Ettevõtete müügitulu*

Käsitööettevõtete müügitulu oli 2011. aastal 8,7 mln eurot, mis on 7% väiksem kui 2007. aastal (tabel 8.6). Niisiis on käsitööettevõtete arv veidi kasvanud, töötajate arv aga vähenenud 13% ja müügitulu vähenenud 7%. Keskmiseks ettevõtte käibeks oli 47,6 tuh eurot, mis on alla 2007. aasta taset, mil keskmine müügitulu ettevõtte kohta oli 56,8 tuh eurot. Ligi kolme neljandiku ettevõtete käive oli 2011. aastal keskmisest väiksem ja mediaan keskmine müügitulu oli 20,9 tuh eurot.

Suurema müügituluga sektoriteks on jaemüügi kõrval endiselt puitkäsitöö, kudumite ja sepieste valmistamine. Lisaks müügile e-poodides (näiteks www.laat.ee) püütakse arendada virtuaalset müüki oma kodulehekülgede kaudu. Osa e-müügiga tegelevaid ettevõtteid müüvad enda valmistatud käsitööd, osa tegutsevad ainult vahendajatena, seejuures müüakse sageli muidki väikeettevõtjate tooteid peale käsitöö.

Käsitööettevõtete majandusnäitajad tuginevad Äriregistrile esitatud majandusaasta aruannetele. Müügitulu osas esineb teatud kattuvus, sest tootmisega tegelevad ettevõtted müüvad osalt ka jae-kaupluste kaudu.

Tabel 8.6. Käsitööettevõtete majandusnäitajad 2007-2011

	Ettevõtete arv		Töötajate arv		Müügitulu, mln €		
	2007	2011	2007	2011	2007	2011	+/- %
Jaemüük (käsitöökauplused)	28	35	84	68	1 519,8	1 270,9	-16,4
Meenete tootmine ja müük*	4	10	32	52	322,1	1 046,9	...
Kudumite valmistamine	44	32	108	106	1 526,8	1 584,7	3,8
Tekstiilkäsitöö	19	34	29	41	321,5	783,5	143,7
Nahatöötlemine	11	7	24	11	359,2	261,6	-27,2
Keraamika, klaas	10	15	64	50	696,6	713,8	2,5
Puitkäsitöö	22	19	102	90	1 962,7	1 629,3	-17,0
Sepised	11	13	78	57	1 819,6	1 223,9	-40,8
Muud alad*	8	18	49	22	851,9	345,0	...
<b>Kokku</b>	<b>165</b>	<b>183</b>	<b>570</b>	<b>497</b>	<b>9 380,2</b>	<b>8 712,9</b>	<b>-7,1</b>

\* aastad ei ole täpselt võrreldavad

Allikas: Äriregister

Vaadeldud käsitööettevõtted teenisid kasumit kokku 468,4 tuh eurot (2011). Käsitööettevõtete rentaablus 5,4% oli 2011. aastal peaaegu samal tasemel kui 2007. aastal (tabel 8.7), kuid oli madalam vahepealsetel aastatel. 2011. aastal teenis kasumit 71% ettevõtetest, kahjumit 26% ettevõtetest ja kasum oli 0 või märkimata 3%-l ettevõtetest. Mediaan keskmine kasum ettevõtte kohta oli 2011. aastal 1,05 tuh € (mediaan keskmine käive 20,9 tuh €).

Tabel 8.7. Käsitööettevõtete rentaablus 2007-2011, %

	Rentaablus, %	
	2007	2011
Jaemüük (käsitöökauplused, e-poed)	6.1	4.4
Meenete tootmine ja müük	3.4	2.1
Kudumite valmistamine	-0.1	6.7
Tekstiilkäsitöö	1.2	9,2
Nahatöötlemine	-1.8	4.4
Keraamika, klaas	7.1	3.5
Puitkäsitöö	3.0	8.2
Sepised	12.0	2.4
Muud alad	17.9	8.4
Kokku	5.6	5,4

Allikas: Äriregister

### Füüsilisest isikust ettevõtjate müügitulu

Oluline turuosa on füüsilisest isikust ettevõtjatel. Loomemajandusliku müügitulu hulka on antud töös arvestatud kogu tekstiili, rõivaste ja nahaga tegelevate FIE-de müügitulu (2,24 mln eurot 2011. a, tabel 8.8). Vastavalt FIE-de arvu vähenemisele vähenes nende müügitulu tervikuna selles grupis 43% (võrreldes 2007.a). Lisaks on müügitulusse arvestatud 20% puidutöötlemise, metalltoodete tootmise ning mööbli ja mujal liigitamata tootmisega tegelevate FIE-de müügitulust, mis oli 2011. aastal kokku 0,8 mln eurot. Seega kokku oli FIE-de müügitulu 2011. aastal 3,04 mln €

Tabel 8.8. Üksikettevõtjate (FIE-de) ettevõtlustulu tekstiili ja nahaga seotud aladel (tuh eurot)

	2003	2007	2011	2011/07, +/- %
<i>Tekstiilitootmine</i>				
Ettevõtjate arv	110	99	71	-28,3
Ettevõtlustulu, tuh €	403	614	440	-28,3
<i>Rõivatootmine, karusnahatöötlemine</i>				
Ettevõtjate arv	605	547	333	-39,1
Ettevõtlustulu, tuh €	1 745	3 004	1 747	-41,8
<i>Nahatöötlemine, nahktoodete valmistamine</i>				
Ettevõtjate arv	80	60	9	-85,0
Ettevõtlustulu, tuh €	236	281	54	-80,8
<i>Kokku neil aladel</i>				
Ettevõtjate arv <sup>2</sup>	795	706	413	-41,5
Ettevõtlustulu, tuh €	2 384	3 899	2 241	-42,5

Allikas: Maksu- ja Tolliamet (aastad 2003, 2007), Statistikaamet (2011)

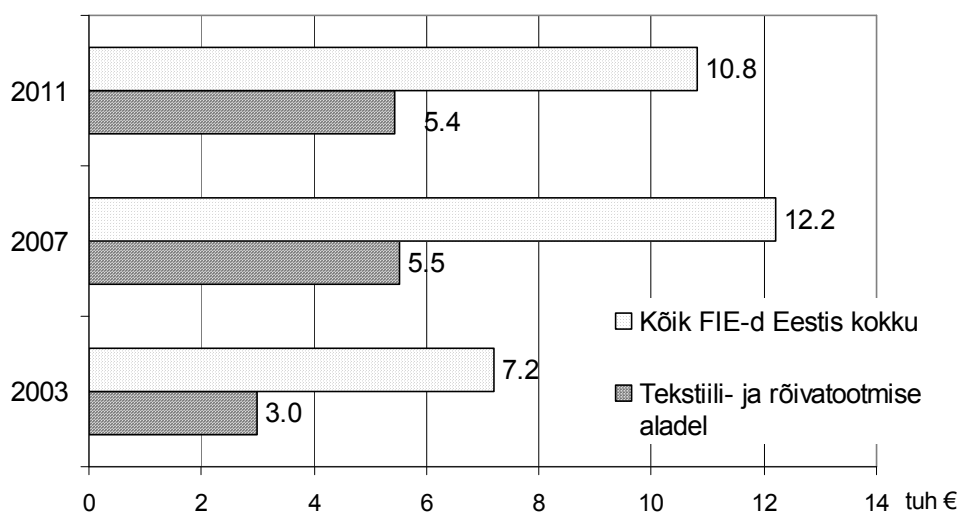
<sup>2</sup> Ettevõtjate arv on tuludeklaratsiooni esitanud ettevõtjate arv.

Keskmine ettevõtlustulu FIE kohta tekstiili ja rõivastega seotud aladel oli 2011. aastal 1,6% väiksem kui 2007. aastal (tabel 8.9), kuid arvestades toodete tõenäolise hinnatõusuga, võib arvata, et koguseliselt vähenes müüdüd toodete arv rohkemgi. Müügitulu oli käsitöö aladel oluliselt väiksem kui kõigi alade FIE-del keskmiselt (joonis 8.3).

Tabel 8.9. Füüsilisest isikust ettevõtjate keskmine aastane ettevõtlustulu (tuh €)

	2003	2007	2011	2011/07, +/- %
Tekstiili- ja rõivatootmise (käsitöö) aladel	3,00	5,52	5,43	-1,6
Meenete, kunstiesemete jms müük	..	..	4,53	..
Eestis kõigil FIE-del kokku	7,18	12,24	10,80	-11,8

Allikas: Maksu- ja Tolliamet (2003-2007), Statistikaamet (2010-2011), EKI arvutused

Joonis 8.3. Füüsilisest isikust ettevõtjate keskmine aastane ettevõtlustulu 2003-2011 (tuh €)<sup>3</sup>

Allikad: Maksu- ja Tolliamet (2003-2007), Statistikaamet (2011)

### Mittetulundusühingute tulu ettevõtlusest

15 vaatluse all olnud mainekamat MTÜ-d said 2011. aastal tulu ettevõtlusest oli kokku 116,9 tuhat eurot. Suuremal osal MTÜ-del on tulu ettevõtlusest siiski üsna väike või puudub üldse.

Kokku oli **käsitöösektori müügitulu 2011. aastal 11,9 mln eurot**, sealhulgas ettevõtetel 8,71 mln eurot, FIE-del 3,04 mln eurot ja MTÜ-del 0,12 mln eurot (tabel 8.10).

<sup>3</sup> ettevõtlustulu saanud ettevõtjate keskmine

Tabel 8.10. Käsitöösektori ettevõtete ja hõivatute arv ning müügitulu 2011. aastal

	Ettevõtete arv	Hõivatute arv	Müügitulu, mln €
Ettevõtted	183	497	8,71
Mittetulundusühingud	15	11	0,12
FIE-d	-	515	3,04
<b>Kokku</b>	<b>198</b>	<b>1023</b>	<b>11,87</b>

### Käsitöösektori majandusnäitajate muutused 2007-2011

Parema ülevaate saamiseks käsitöösektori majandusnäitajate muutustest 2007-2011, on võetud vaatluse alla 80 ettevõttest koosnev valim, mille näitajad on jälgitavad 2006. aastast 2011. aastani (tabel 8.11 ja joonis 8.4). Uurimistulemused näitasid, et 2007. aastal käsitööettevõtjate müügitulu veel kasvas, kuid aastail 2008-2009 vähenes, hakates taas vähehaaval kasvama 2010. aastal, kuid vaatamata sellele ei ole saavutatud veel 2006. ja 2007. aasta taset.

Tabel 8.11. Käsitööettevõtete majandusnäitajate muutused 2006-2011 (80 ettevõtte näitel, indeksina), aasta 2006=100

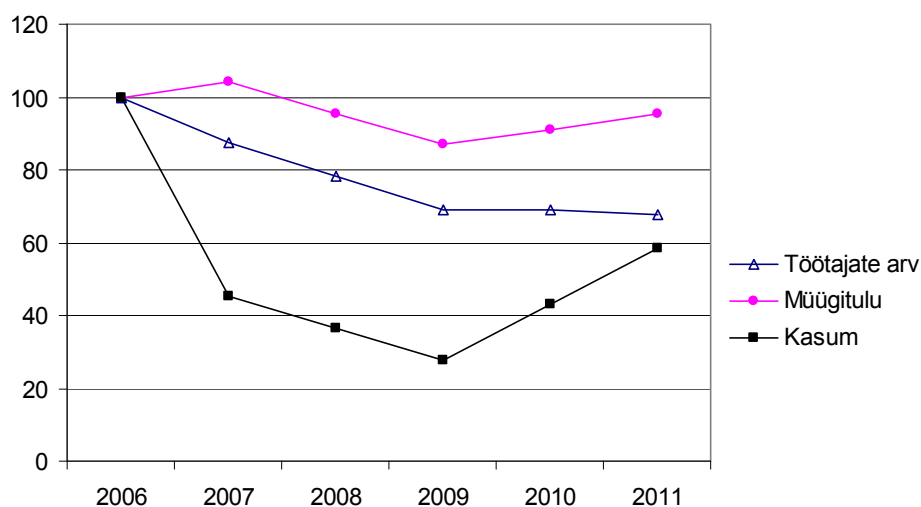
	2006	2007	2008	2009	2010	2011
<b>Kokku</b>						
Töötajate arv	100	87,3	78,2	69,1	68,9	67,7
Müügitulu	100	104,1	95,6	87,0	91,2	95,3
Kasum	100	45,4	...	27,8	43,1	58,3
Rentaablus, %	8,8	3,8	...	2,8	4,2	5,4
<b>sh 10 jaemüügi ettevõtet</b>						
Töötajate arv	100	113,5	109,5	105,4	102,7	100,0
Müügitulu	100	124,8	116,4	108,1	106,4	104,8
Kasum	100	152,9	15,2	-0,5	5,1	51,8

Allikas: Ärireister, EKI arvutused

Kasumlikkus vähenes majandussurutise aastatel enamgi kui müügitulu, kuid 2011. aastaks taastus rentaablus uuesti 5% tasemele. 2011. aastal kasvas käive 57%-l ettevõtetel, vähenes 43%-l, enamik ettevõtetest (77%) sai kasumit. Töötajate arv vaadeldud 80 ettevõtte grupis vähenes viimasel viiel aastal järjest vähehaaval.

2009. aasta loomemajanduse ülevaates käsitööettevõtete seas olnud 165 ettevõttest oli 2011. aastal alles 77% (127). Kustutatud või pankrotis oli 10% ettevõtetest, likvideerimisel või majandusaasta aruanne puudus 13%-l. Osa ettevõtteid tuli jätta seekordsest valimist välja muudel põhjustel, sh tegevusala muutumine (kokku 11%).

Joonis 8.4. Käsitööettevõtete majandusnäitajad 2006-2011 (80 ettevõtte näitel), 2006.a =100%



Allikas: Äriregister, EKI arvutused

Müügitulu osas võib käsitöösektoris olla ekspertide hinnangul lisaks varjatud käivet, sest käsitööettevõtjad müüvad suure osa toodetest tarbijale vahetult, ilma vahendajateta ja kogu toodete eest saadav sularaha ei tarvitse kajastuda kassasissekannetes. Seda märgiti Tartu Ülikooli ja TÜ Viljandi Kultuuriakadeemia poolt läbi viidud käsitöösektori uuringus<sup>4</sup>, mis näitas, et otse lõpptarbijale müüdüd toodang moodustas käsitööettevõtjatel ligi poole kogu müügist, sest tooteid müüakse otse enda töökojast-ateljeest, enda poest, laatadel. Otsemüüdüd tooted ei jää enamasti raamatupidamises kajastamata, kuid seda võib ette tulla.

TÜ Viljandi KA pärandtehnoloogia ja käsitöösektori uuringust selgus, et käsitööettevõtted suudaksid paremate turustamisvõimaluste puhul pakkuda senisest oluliselt rohkem tooteid-teenuseid. Vastustest küsimusele – millises mahus suudaksite piiramatute müügivõimaluste olemasolul pakkuda enda tooteid/teenuseid (hetkel olemasolevate ruumide, seadmete ja töötajatega) – selgus, et toodete/teenuste mahtu võiksid käsitööettevõtjad suurendada keskmiselt üle kolme korra.

Ka eelnimetatud TÜ VKA uuring näitas, et käsitööettevõtjatel oli sageli mitu tegevusala ja käsitöö oli paljudel lisategevuseks või hobiks.

#### 8.1.4. Väliskaubandus

Riiklikus väliskaubandusstatistikas ei ole käsitöötooted tööstustoodetest eristatavad. Andmeid ekspordi kohta on võimalik saada ettevõtete tasandil. Ekspordi uurimiseks on võetud vaatluse alla 10 võrdlemisi suure käibega ettevõtetest koosnev grupp<sup>5</sup>, kes tõenäoliselt võiksid eksportida

<sup>4</sup> Tartu Ülikooli Viljandi Kultuuriakadeemia. Eesti pärandtehnoloogia ja käsitöösektori uuring. Aruanne. Tartu-Viljandi 2011. 40 lk

<sup>5</sup> Vaatlusalusesse gruppi kuulusid 3 puittooteid, 3 kudumeid, 2 sepišeid, 1 keraamikat ja 1 suveniire valmistav firma.



ja kellest kõik osutusidki eksportijaiks. Eksport moodustas vaatlusaluses grupis 2011. aastal kokku 44% müügitulust (1,16 mln eurot; tabel 8.12), 2010. aastal 56% (1,4 mln eurot), seega oli 2011. aastal märgata ekspordi 24%-list vähenemist. Eksport vähenes 2011. aastal võrreldes 2010. aastaga vaatlusaluses grupis rohkem kui pooltel ettevõtetel. Ekspordivõimaluste vähenemisel kahanes 2011. aastal ka vaatlusaluse grupi müügitulu tervikuna 3,5% ja kasum vähenes. Rohkem otsiti müügivõimalusi Eesti turul, kus müük suurenes samal ajal 22%. Vaatlusaluse 10 ettevõtte grupi ekspordist 52% läks Soome, 22% Rootsi, 18% Saksamaale, 3% Norrasse, 2% Austriasse, 1% Šveitsi, 2% muudesse riikidesse (Jaapan, Suurbritannia, Leedu, USA, Taani jm).

Tabel 8.12. Käsitööettevõtete ekspordikäive (10 ettevõttel) 2011. aastal (tuh eurot)

Riik	Tuh €	Osakaal, %
Soome	609,0	52,4
Rootsi	250,1	21,5
Saksamaa	214,7	18,5
Norra	32,1	2,8
Austria	22,3	1,9
Šveits	14,6	1,3
Leedu	5,8	0,5
Suurbritannia	4,4	0,4
Jaapan	3,7	0,3
Muud	4,9	0,4
<b>Kokku</b>	<b>1161,6</b>	<b>100,0</b>

Allikas: Äriregister

Valitud ettevõtete ekspordi osakaal kogukäibes jäi 5% ja 94% vahemikku. Ühel ettevõttel oli oma kauplus Stockholmi kesklinnas, mis majanduslanguse tõttu suleti. Majanduslanguse ajal tuli ettevõtetel kogeda tagasilööke välisturgudel, näiteks jäi mõnede tootepartiide eest raha saamata, osa eksporditurge sulgusid ja sihtturud muutusid hinnatundlikumaks.

Uuringu tulemused näitavad, et suuremad ettevõtted üldreeglina müüvad tooteid ka välisturule, kusjuures osa ettevõtteid orienteerub peaaegu 100-protsendiliselt välisturgudele. On ettevõtteid, kes ongi spetsialiseerunud ekspordile ega tegele ise tootmisega, näiteks Kauni Grupp OÜ, Malena Tekstiil OÜ. Osa väiksematest ettevõtetest müüb samuti tooteid välisturule, kuid antud töö maht ei võimalda hinnata käsitöösektori ekspordi kogumahtu. Müüki välisturgudel soodustavad ettevõtete mitmekeelsed koduleheküljed, osalemine välismessidel jm. Eesti kvaliteetset käsitööd võib leida mitmetest rahvusvahelistest interneti-ostukeskkondadest (näiteks [www.ravelry.com](http://www.ravelry.com); [www.etsy.com](http://www.etsy.com)). Välisturgudel nõudlust omavate ja eksporditavate toodete hulka kuuluvad näiteks puittooted (ekspordivad E.Strauss AS, Puupank OÜ, Muhu Puidukoda OÜ jt), samuti sepi- sed (ekspordivad Saaremaa Sepad AS, Rossi Sepaäri OÜ jt), suveniirid (ekspordivad Nordic Gifts OÜ, Timo-Keraamika AS jt) ning kudumid (Uljas & Daughters OÜ, Levandi Vision OÜ, Villawool OÜ, Kirinord OÜ) jt.

Statistikaameti andmete alusel on üheks võimaluseks käsitöö ekspordi trende jälgida nn punutud toodete näitel (tabel 8.13). Kuivõrd on siin tegelikult tegemist just käsitöötoodetega, ei ole teada. Majanduslanguse aastatel vähenesid nii punutiste eksport kui ka import. Alates 2010. aastast on eksport küll suurenenud, kuid import ületab ekspordi mahtu 2,6-kordselt. Ekspordi suurenemine on toimunud Venemaa suunal, eksport Soome on jäänud samale tasemele ning müük Lätti on oluliselt vähenenud.

Tabel 8.13. Punumismaterjalist toodete, korv- ja vitspunutiste eksport-import, tuh €

	2005	2006	2007	2008	2009	2010	2011	2012
Eksport	335	302	357	272	236	315	344	399
Import	833	1165	1655	1488	929	1306	950	1048

Allikas: Statistikaamet (Kombineeritud Nomenklatuur, kood 46)

Punutiste kaubagrupi näitel ilmneb impordi ülekaal ekspordi suhtes, mis on nähtavasti omane ka teistele käsitöötoodetele, sest toodete hinnalt ei suuda meie tootjad Aasias toodetuga konkureerida. Sissetoodud käsitööna valmistatud sisustuskaubad ja kodutarbed on piisavalt atraktiivsed ja eksportilised, et ostuhuvi äratada.

### 8.1.5. Suuremad ettevõtted

Suuremateks käsitööettevõteteks müügitulu alusel on puidu, sepiste ja keraamikaga tegelevad ettevõtted ning erinevate suveniiride tootjad. 10 suurema ettevõtte turuosa moodustab ligi kolmandiku kogu sektorist (vt tabel 8.14).

Tabel 8.14. Suuremad käsitöötoodete ja suveniiride tootjad 2011. aastal

	Müügitulu, tuh €	Töötajate arv	Tooted	Asukoht
1 E. Strauss AS	385,0	20	puidust tooted	Avinurme
2 Timo-Keraamika AS	367,7	17	keraamika	Võru
3 Saaremaa Sepad AS	348,3	18	sepised	Saaremaa
4 Nordic Gifts OÜ	295,5	11	suveniirid	Tallinn
5 Rossi Sepaäri OÜ	277,4	10	sepised	Keila
6 Gift Line OÜ	273,4	10	küünlad jm	Võhma
7 Maronest OÜ	234,7	13	puidust tooted	Haapsalu
8 Puupank OÜ	230,6	9	puidust tooted	Raplamaa
9 Meened OÜ	203,1	10	suveniirid	Tallinn
10 Muhu Puidukoda OÜ	194,9	15	puidust tooted	Muhu
<b>Kokku TOP 10</b>	<b>2810,6</b>	<b>133</b>		
TOP 10 osakaal (%)	32,2%	26,8		

Allikas: Ärireister

Suurtel käsitööettevõtetel on sageli esinduskauplused, kuid tooteid müüakse ka mõnedes super- või hüpermarketite kettides ning ehitusmaterjalide ja sisustuskaupade müügikettides. Lisaks on igal tootjal enamasti kindlaid jaekauplusi-edasimüüjaid ning osaletakse laatadel. Suuremad ettevõtted tegelevad enamasti lisaks siseturu müügile ekspordiga.

10 suurema ettevõtlustuluga MTÜ ettevõtlustulu oli 2011. aastal kokku 110 tuh eurot (tabel 8.15), kuid enamiku MTÜ-de tulu ettevõtlusest on siiski üsna väike või puudub üldse.

Tabel 8.15. Suuremad käsitööga tegelevad mittetulundusühingud 2011. aastal (ettevõtlustulu alusel)

	Tulu ettevõtlusest, tuh €	Asukoht
1 Maarja-Magdaleena Gild	30,8	Pärnu
2 Iida Kursused	20,0	Raplamaa
3 Viljandi Käsitöökoda	13,6	Viljandi
4 Etno Tuba	13,1	Tallinn
5 Seto Käsitöö Kogo	7,6	Võrumaa
6 Käsiteokoda	7,4	Põltsamaa
7 KadakMari	6,9	Saaremaa
8 Kangastelje Töötuba	3,8	Tallinn
9 Käsitöökelder	3,5	Valga
10 Maavillane	2,9	Valgamaa
<b>Kokku</b>	<b>109,7</b>	

Allikas: Ärireister

Järgnevalt on käsitletud suuremaid ettevõtteid eri käsitöövaldkondade lõikes.

### ***Käsitöö ja suveniiride jaemüük***

Paljud käsitööettevõtted, kes tegelevad käsitöö tootmisega, peavad väikesi poode, sest vahendajate kaudu müümine on märksa keerulisem ja ebasoodsam. Enamasti kujunevad kauplustel oma kindlad tootjad ja tegijad, kelle kaupu müüki võetakse. Suur osa käsitööd müüakse laatadel, kus hinnatase on Eesti tarbijale taskukohasem. Suurim käsitööpoodide kett oli 2011. aastal nelja kauplusega Kodukäsitöö OÜ, Kris OÜ-1 on kolm kauplust (tabel 8.16).

Praeguseks on suurimaks Eesti käsitööd müüvaks ettevõtteks tõusnud 5 kauplusega Eesti Esindus OÜ, kelle suurim pood asub Tallinnas Viru tn 3.

Lisaks jaekaupluste gruppi kuuluvatele ettevõtetele on oma esinduskauplused paljudel toodete valmistamisega tegelevatel ettevõtetel, nagu Saaremaa Sepad OÜ kauplused Tallinnas ja Kuresaares, Rossi Sepaäri OÜ Sepa Äri Tallinnas, Marimirt OÜ kauplus Haapsalus, Ruut ja Triip OÜ Tallinnas, Marjavill OÜ Narvas jt, millest tõenäoliselt osa kuuluksid käibelt suuremate poodide hulka, kui nende jaekäive oleks eraldi teada. Käsitööpoodide, eriti maal või väikelinnades peavad sageli FIE-d, mõned poed on avatud ainult suveperioodil.

Tabel 8.16. Suuremad eesti käsitöö ja suveniiride müügi ettevõtted 2011. aastal\*

	Müügitulu, tuh €	Töötajate arv	Asukoht
1 Kodukäsitöö OÜ	281,7	15	Tallinn, 4 kauplust
2 Kris OÜ	172,4	5	Kuressaare, Tallinn, Tartu
3 Rewilwerk OÜ	78,2	3	Tallinn
4 Viru Käsitöö Salong (Aale Käsitöö OÜ)	68,4	1	Rakvere
5 Meribeli Käsitöösalong OÜ	35,9	2	Tallinn
6 Tuulepesa OÜ	33,2	1	Kärdla
7 Joller Grupp OÜ	32,2	1	Tallinn
8 Ambre Trading OÜ	29,1	2	Tallinn
9 Pitsu OÜ	27,1	2	Kärdla
10 Pärnu käsitöö salong (Aale Disain OÜ)	26,1	2	Pärnu
<b>Kokku TOP 10</b>	<b>784,3</b>	<b>34</b>	

\* enamasti tegelevad ka käsitöö tootmisega

Allikas: Äriregister

Mittetulundusühinguile kuuluvaist müügikohtadest on tuntuimad Maarja-Magdaleena Gild Pärnus, Viljandi Käsitöökoda, Käsitateokoda Põltsamaal ja Käsitöökelder Valgas.

Käsitöö- ja suveniiripoode leidub muuseumide juures (nt Vabaõhumuuseumis, Eesti Rahva Muuseumis), suveniire müüakse spaades ja turismitaludes. Positiivne on see, et maapiirkondades on käsitöökauplusi juurde tulnud, eriti turistide poolt külastatavates paikades.

Sageli põimub käsitöö müük kunsti ja disainitoodete müügiga – paljud kauplused reklaamivad end kunsti ja käsitöö kauplustena, viimasel ajal on lisandunud disaini ja käsitöö poode (näiteks Misu Tallinnas Kaarli pst). Mitmed disainerid kasutavad oma loomingu teostamisel käsitöötetehnikaid, müües tooteid kodulehtede kaudu.

Suuremad suveniiride tootjad olid Meened OÜ, Salmpartner OÜ, Norgic Gifts OÜ, viimane on praeguseks tegevuse lõpetanud.

Tallinna meeneturul, millel on oluline osa kogu Eesti turismisektoris, jääb eesti käsitöö- ja suveniiripoode turuosa alla mitte-eesti algupäraga suveniirikauplustele. Autentset eesti käsitööd müüvatest ettevõtetest oli 2011. aastal suurim Kodukäsitöö OÜ, kelle käive oli Tallinna meene-firmade seas viiendal kohal. Suurem turuosa on neil suveniirikaupluste kettidel, kes on ise arendanud tööstuslikku skandinaavia tüüpi kudumite tootmist ja kaupluste arv neis kettides on suurem (6-10). Merevaigust ehete ja muu mitte kõige eestipärasema kõrval pakutakse siiski ka eestipäraseid meeneid. Tallinna viie suurema suveniiriketi seas (kogukäibega 3,1 mln €2011.a) oli Kodukäsitöö OÜ turuosa 9%. Suuremad suveniirimüüjad olid M. Villadisain OÜ, Horveit OÜ (kaubamärk Natural Style), Hansa Suveniirid OÜ ja Primaveris OÜ, kellest kaks esimest toodavad ka kudumeid. Osaliselt mõjutavad olukorda kõrged kaupluste rendipindade hinnad Tallinna vanalinnas ja ekspertide arvamuse kohaselt esineb ebaausat konkurentsi. Ehtsat Eesti kaupa rek-

laamivaid poode on juurde tulnud, muuhulgas võis ühest neist leida alpakatooteid, mis jätab turistidele Eestist pisut eksitava mulje. Uuemaks trendiks on käsitöö müük koos väiketootjate poolt toodetud toidukauba ja jookidega.

TÜ Viljandi KA pärandtehnoloogia ja käsitöösektori 2011.a uuringu kohaselt tehakse ligikaudu 2/3 oste Tallinna käsitöökauplustes välituristide poolt.

Tallinna külastaval turistil aitab ehtsat eesti käsitööd ja tarbekunsti müüvaid kauplusi leida Rahvakunsti ja Käsitöö Liidu koostatud käsitöö- ja kunstipoodide kaart, mis on saadaval turismiinfopunktides ja internetis.

Käsitööd müüvatest e-poodidest võib näitena nimetada järgmisi: [www.ugri-mugri.ee](http://www.ugri-mugri.ee), [www.eheesti.ee](http://www.eheesti.ee); [www.estcraft.ee](http://www.estcraft.ee), [ww.craftland.eu](http://ww.craftland.eu). Lisaks käsitööle pakuvad muid Eesti kaupu [www.eestioma.ee](http://www.eestioma.ee), [www.laadakaup.ee](http://www.laadakaup.ee), [www.laat.ee](http://www.laat.ee).

### ***Kudumid ja tekstiilkäsitöö***

Kudumeid valmistatakse nii Eesti kui teiste maade rahvuslikel ainetel. Enamasti on tegemist masinkudumitega, kuid on ettevõtjaid, kes eelistavad käsitsitehnikaid. Suurema müügituluga kudumeid tootvad ettevõtted on esitatud tabelis 8.17. Käesolevas töös on käsitööettevõtetena käsitletud kuni 10 töötajaga kudumeid valmistavaid ettevõtteid. Osa toodangust eksporditakse, sh näiteks Villawool OÜ ja Villa Sillat OÜ toodavadki suuremas osas just väliturule. Kätsi kootud esemeid müüakse samuti välismaale. Üheks Eestile iseloomulikuks käsitöötooteks on nn haapsalu rätikud.

Pigem tööstusliku tootmise poolele kuuluvad M. Villadisain OÜ, Horveit OÜ ja Kirinord OÜ, kes toodavad samuti mustrilisi kudumeid.

Tabel 8.17. Suuremad silmkoeesemete tootjad müügitulu alusel 2011. aastal

	Müügitulu, tuh €	Töötajate arv	Asukoht
1 Uljas & Daughters OÜ	169,8	7	Tallinn
2 Villawool OÜ	120,4	2	Kuressaare
3 Elotroi OÜ	118,9	3	Tallinn
4 Pilv Production OÜ	116,0	9	Türi
5 Mirelle Käsitöö OÜ	112,2	4	Lääne-Virumaa
6 Top-Kudum OÜ	87,1	10	Tartu
7 Marimirt OÜ	75,6	7	Haapsalu
8 Villa Sillat OÜ	72,4	5	Pärnu
9 Elegia OÜ	70,5	5	Viljandimaa
10 Lõnga-Liisu OÜ	69,7	7	Lääne-Virumaa
<b>Kokku TOP 10</b>	<b>1012,6</b>	<b>59</b>	

Allikas: Ärireister

Ehtne eesti käsitöö, mida võib leida laatadelt või ettevõtete veebilehtedelt, harvemini poodidest, valmib mõnikord üsnagi arhailisel viisil. Lõnga kedratakse lambakasvatustaludes vokiga või kedervarrega või lastakse kedrata vanemates pisikestes villavabrikutes. Tõenäoliselt vajatakse tehnilise baasina kaasaegsemaid seadmeid, mis võimaldaksid väiksemaid villakoguseid lõngaks kedrata, sest näiteks Raasiku Villavabrik (Aade Lõng OÜ) saab võtta ketramiseks korraga suuremaid koguseid, alates 100kg.

Muu tekstiilkäsitöö hõlmab linaste toodete valmistamist, rahvariiete tootmist, viltimist, telgedel kootud tekstiilide valmistamist, lapitööd, pitside, vaipade valmistamist jm (tabel 8.18).

Tekstiilkäsitöö võimalusi ahendab asjaolu, et Eestis enam kiulina ei kasvatata ja linakiud tuleb sisse osta. Eestis linast kangast müügiks ei valmistata, saadaval on vaid linavilti, mida toodab Vestra EX Võrumaal. AS Liliina Lääne-Virumaal toodab küll imporditud linakiust kangast ja valmistab sellest ise tooteid, kuid kangast ei müü.

Tabel 8.18. Suuremad tekstiilkäsitöö ettevõtted müügitulu alusel 2011. aastal

	Müügitulu, tuh €	Töötajate arv	Asukoht
1 Setka OÜ	85,7	2	Tartu
2 Vildiveski OÜ	59,8	1	Raplamaa
3 Ribiiinia OÜ	42,3	1	Tallinn
4 Mõtleja Tigu OÜ	40,5	3	Järvamaa
5 Kangaspuu OÜ	40,1	1	Järvamaa
6 Vilt ja Puit OÜ	39,3	2	Tallinn
7 Reta LG OÜ	38,8	1	Läänemaa
8 Kaunis Rahvarõivas OÜ	37,3	1	Harjumaa
9 Mustrid OÜ	32,4	1	Harjumaa
10 Etnoland OÜ	27,8	1	Tallinn
<b>Kokku TOP 10</b>	<b>444,0</b>	<b>14</b>	

Allikas: Äriregister

### **Nahkkäsitöö**

Nahast tooteid valmistavate ettevõtete arv on vähenenud. 2011. aastal leitud 7 ettevõtte müügitulu oli kokku 262 tuh eurot. Suuremad ettevõtted on endiselt Eesti Villa- ja Nahatööstus OÜ ja Manlund OÜ. Kohalikelt lammastelt saadav nahk pargitakse üldjuhul väljaspool Eestit.

### **Keraamika, klaas**

Keraamikaettevõtted teevad tarbekeraamikat, suveniire ja eritellimusel tooteid ning klaasi töötlevad ettevõtted valmistavad puhutud klaasitooteid, vitraaži ja ehteid. Sellesse gruppi kuulub ka dolomiittooteid valmistav ettevõtte L.A. Responsa OÜ.

Mitmed ettevõtted on seotud pikaajaliste paikkondlike tootmistraditsioonidega ja tuginetakse looduslikele toorainetele nagu klaasiliiv ja savi, näiteks savinõude valmistamine Võrumaal, keraamikatööstus Siimustis Jõgevamaal ja klaastoodete valmistamine Raplamaal Järvakandis.

Tabel 8.19. Suuremad klaasi, keraamika ja kiviga tegelevad käsitööettevõtted 2011. aastal

	Müügitulu, tuh €	Töötajate arv	Asukoht
1 Timo-Keraamika AS	367,7	19	Võru
2 Honor KK OÜ (Mõisakeraamika)	84,9	4	Raplamaa
3 PitSer OÜ	81,4	3	Tallinn
4 Siimusti Keraamika OÜ	63,6	10	Jõgevamaa
5 Klaasistuudio OÜ	25,6	1	Raplamaa
6 L.A. Responsa OÜ	18,1	1	Tartu
7 Hansaklaas OÜ	17,0	3	Raplamaa
8 Meliart OÜ	13,1	2	Tallinn
9 Estonian Pottery OÜ	12,2	1	Võrumaa
10 Porcellisa OÜ	9,0	1	Tallinn
<b>Kokku TOP 10</b>	<b>692,6</b>	<b>45</b>	

Allikas: Ärireaster

### Puitkäsitöö

Puitkäsitöö ettevõtted toodavad erinevaid puitesemeid, puunõusid, laastukorve jt laastutooteid, ehteid, nõöpe, mänguasju jm, tehakse puunikerdust. Suuremad puittoodete tootjad tegelevad kõik ekspordiga peamiselt Soome, Rootsi, kuid ka Norrasse ja Saksamaale. Materjalina kasutatakse kadakat, sangleppa, tamme ning teiste puude puitu.

Tugevate puitkäsitöö traditsioonidega on Avinurme kant Ida-Virumaal, kus eelduse selleks annavad puidurikkad Alutaguse metsad. Iga aasta jaanipäeval peetakse Avinurme pütilaata. Teiseks omanäoliseks puitkäsitöö piirkonnaks on läänesaared ja Läänemaa oma kadakaste rannapiirkondadega.

Avinurmes kui ajaloolises puutöökeskuses asub suurim puitkäsitöö ettevõtte E. Strauss AS, mis alustas 1994. aastal pereettevõttena. Ettevõtte toodab laastukorve ja teisi laastutooteid, köögitarbeid, saunatarbeid ja muid puittooteid, üle poole toodangust eksporditakse.

Puitkäsitöö hõlmab üsna erinevaid tehnikaid ja tooteid – Antaaria OÜ Tartus tegeleb puitnikerduse ja intarsiaga, Liimeister OÜ pakub puidust ja nahast lastetooteid, kiikesid jm, Muinas-mööbel OÜ valmistab rustikaalset mööblit, Zacman Grupp kümblustünne. Mitmete ettevõtete eesotsas on omanäolised meistrid – Valdur Tilk (Puupank OÜ), Ander Tiitson (AT Puittooted OÜ), Riidik Tõugjas (Puutoode OÜ), Vello Kaasen (Liimeister OÜ) jt.

Tabel 8.20. Suuremad puitkäsitöö ettevõtted müügitulu alusel 2011. aastal

	Müügitulu, tuh €	Töötajate arv	Asukoht
1 E. Strauss AS	385,0	20	Ida-Virumaa
2 Maronest OÜ (Noarootsi Noavabrik)	234,7	13	Haapsalu
3 Puupank OÜ	230,6	9	Raplamaa
4 Muhu Puidukoda OÜ	194,9	15	Muhumaa
5 Puutoode OÜ	145,5	2	Tallinn
6 Paopuu OÜ	100,9	3	Tallinn
7 Korvipood OÜ	93,4	8	Tallinn
8 Liimeister OÜ	39,6	2	Kuressaare
9 Zacman Grupp OÜ	38,8	1	Valgamaa
10 Artwood OÜ	29,4	4	Saaremaa
<b>Kokku TOP 10</b>	<b>1427,1</b>	<b>71</b>	

Allikas: Äriregister

### Sepised

Sepistega tegelevad ettevõtted valmistavad enamasti nii ehis- kui tarbesepeiseid (aiad, piirded, küünlajalad, lühtrid), osas ettevõtetes tehakse ka metallitööd. Suurematel ehissepiste tootjatel on oma kauplused ja sepiseid müüakse kodulehtede kaudu.

Mainekad sepapildid on näiteks Alvar ja Aira Heiste (Raplamaa, Sepikoda OÜ), Jaak Krivin (Lustivere), Ahti Tedremäe (Thormani talu, Pärnumaa) jt. Schenkenberg OÜ valmistab rahvuslikke metallehteid. Sepatöökustade alalhoidmise ja arendamisega tegelevad Eesti Seppade Ühendus ja MTÜ Eestimaa Sepad.

Tabel 8.21. Suuremad sepiseid valmistavad ettevõtted müügitulu alusel 2011. aastal

	Müügitulu, tuh €	Töötajate arv	Asukoht
1 Saaremaa Sepad OÜ	348,3	18	Saaremaa, Tallinn
2 Rossi Sepaäri OÜ	277,4	10	Tallinn, Keila
3 ARS Metallitöö OÜ	127,5	9	Tartu
4 Sepikoda OÜ (A. Heiste)	65,3	2	Raplamaa
5 Valjala Sepikoda OÜ	63,9	5	Saaremaa
6 Meisli OÜ	48,9	3	Võrumaa
7 Sepasell OÜ	37,3	1	Tartumaa
8 Puraviku Tuuleveski OÜ	27,6	2	Raplamaa
9 J.T Casta OÜ	23,6	1	Tallinn
10 Alasi OÜ	16,0	1	Põltsamaa
<b>Kokku TOP 10</b>	<b>1019,8</b>	<b>52</b>	

Allikas: Äriregister





Suuremad ettevõtted tegelevad sepiste ekspordiga Soome ja Rootsi, kuid eelnenud aastatel langes nõudlus meie sepistele välisurgudel oluliselt ja eksporditulud vähenesid.

Päris palju on neid käsitöötooteid ja ettevõtteid, mis ühegi eeltoodud jaotuse alla ei mahu, näiteks Eesti Nukuehitus OÜ, kes valmistab nukumaju ja mänguasju, Tohuvapohu OÜ, kes teeb tohust esemeid ja kirivöösid, näiteks ehteid valmistavad ja neid veebipoodides müüvad ettevõtted (Iluland OÜ), koolituse ja töötubadega tegelevad ettevõtted (näiteks Liann Studio OÜ).

Käsitööstuslikult valmistatakse ka kosmeetikatooteid, küünlaid jms tooteid. Sellega tegelevad Nurme Looduskosmeetika OÜ (kaubamärk Nurmeseep), GoodKaarma talu Saaremaal, Eviteh OÜ ja Signe Seebid OÜ jt, samuti mitmed üksikettevõtjad.

## 8.2. NÕUDLUS

Käsitöötooteid ostavad käsitöö häid omadusi ja looduslähedasi materjale hindavad tarbijad, samuti välis- ja siseturistid, kes ostavad käsitööd meeneteks. Käsitöötoodetele on nõudlust välis-turgudel ja suuremad käsitööettevõtted ekspordivad olulise osa toodangust.

Käsitööpoed arvestavad enamasti võimalike klientidena nii turistidega kui kohalike elanikega. Poode on rohkem seal, kus liiguvad turistid. Viimastel aastatel on lisandunud käsitööpoode maa-piirkondades, osa neist on avatud suvisel turismihooajal. Kauplused on enamasti väikese käibe-ga, sageli peavad neid FIE-d ja mõnikord tegeldakse sellega teise tegevusala kõrvalt. Enamik käsitööpoodidest pakub rahvusliku algupäraga etnograafilist laadi käsitööd ja suveniire.

Viimastel aastatel on kasvanud müük veebipoodide ja kodulehtede kaudu, kuid ostjad eelistavad siiski vahetatut toodetega tutvumise võimalust laatadel või poodides. Laatade rahvarohkus on märgiks huvi püsimisest kohalike toodete, unikaalsete ja isikupäraste esemete, käsitöömeistrite loomingu, maaläheduse ja eheduse vastu. Lisaks käsitööle võib laatadelt leida tarbekunstnike loomingu ja tooteid, mida poodides ei ole. Suurim käsitöölaat on novembrikuine Mardilaat Tal-linnas, traditsioonilisi laatasiid peetakse enamikus maakondades.

Käsitöötoodete tarbijate ostumotiive uuris Eesti Elukutseliste Käsitöömeistrite Liit 2010. aastal läbi viidud turukeskkonna uuringuga käsitöötootjate endi hinnangute alusel<sup>6</sup>. Eesti käsitööd ost-vate eratarbijate puhul eristati selles uuringus kuut tarbijatüüpi ja motiveeringut: uudistajad osta-vad käsitööd uudishimust, trendi järgijad peavad muuhulgas silmas ostetud toodete demonstree-rimise võimalust, sümpatiseerijad armastavad maalähedast stiili. Looduslähedust hindavad tarbi-jad väärtustavad muuhulgas toodete naturaalselt olemust, tervislikkust ja keskkonnasäästlikku valmistamisviisi. Elustiili järgijad teavad täpselt, mida nad otsivad ja ostavad käsitööd selle ai-nuomastest omadustest lähtuvalt.

Kui näha käsitöö ja suveniiride võimalike tarbijatena meid külastavaid välismaalasi, siis peaksid võimalused ses osas suurenema, sest väliskülastajate arv Eestis on viimastel aastatel järjest kas-vanud (tabel 8.22). 2012. aastal oli 44% majutatutest Soomest, 14% Venemaalt, 6% Saksamaalt, 5% Lätist, 4% Rootsist, 3% Leedust, Norrast, Suurbritanniast. Koos kruisireisijatega on väliskü-lastajate arv veelgi suurem. TNS Emor Tallinna väliskülastajate uuringu kohaselt kulutas välistu-rist päevas sisseostudele 2011. aastal keskmiselt 110 eurot (2008. aastal 79 eurot).

Tabel 8.22. Majutatud<sup>7</sup> väliskülastajate arv, mln in

	2003	2004	2005	2006	2007	2008	2009	2010	2011	2012
Majutatud väliskülastajad	1,06	1,37	1,45	1,43	1,38	1,43	1,38	1,56	1,81	1,87

Allikas: Statistikaamet

<sup>6</sup> Viite allikas: Susi, Signe (2010) Käsitööettevõtete brändistsenaariumid, Tartu Ülikool, magistritöö.

<sup>7</sup> Majutatu – ööbiv külastaja, kes veedab vähemalt ühe öö majutusettevõttes (sekka loetud ka spaakülastajad jt)

## 8.3. ORGANISATSIOON JA POLIITIKA

### 8.3.1. Riiklikud toetusmeetmed

Riik väärtustab rahvusliku käsitööpärandi alalhoidmist ja arendamist kui rahvuskultuuri osa ja toetab seda rahvakultuuri toetamise meetmete raames. Rahvuskultuuri arendamiseks on loodud Rahvakultuuri Arendus- ja Koolituskeskus, kelle missiooniks on aidata kaasa kogu rahvakultuuri säilimisele ja arengule ja kes tegeleb muuhulgas ka rahvusliku käsitöö valdkonnaga.

Rahvakultuuri keskuse kaudu toetatakse rahaliselt rahvakultuuri keskseltside tegevust, üks kuuest tegevustoetust saavast keskseltsist on Eesti Rahvakunsti ja Käsitöö Liit. Samuti toetatakse Rahvakultuuri Keskuse kaudu maakondliku tasandi rahvakultuuri, sh ka ettevõtmisi, mis on seotud käsitööga (tabel 8.23). Maakondlikest toetustest käsitööle eraldatud summad on keskseltsi toetusest oluliselt väiksemad ja moodustavad üsna tagasihoidliku osa maakondlikest toetussummadest (2012. aastal 7%).

Tabel 8.23. Kultuuriministeeriumi ja Eesti Kultuurkapitali poolt eraldatud toetused (tuh €)

	2007	2008	2009	2010	2011	2012
<b>Rahvakultuuri toetamine Kultuuriministeeriumi eelarvest</b>						
Rahvakultuuri keskseltside toetusest Eesti Rahvakunsti ja Käsitöö Liidule	26,2	28,1	28,1	24,3	30,0	30,0
Rahvakultuuri maakondlikust toetusest käsitööle (Rahvakultuuri Arendus- ja Koolituskeskuse kaudu)	...	3,6	2,7	2,8	2,7	4,2
Programm Eesti Rahvarõivas	-	-	-	-	-	32,9
Regionaalprogrammidest käsitööle	...	...	...	...	...	31,2
<b>Eesti Kultuurkapitali rahvakultuuri sihtkapitalist</b>						
Eesti Rahvakunsti ja Käsitöö Liit (stipendiumid ja tegevustoetus)	33,9	39,0	31,0	33,6	45,2	52,9
Käsitöömaailm MTÜ (näitused Eesti Käsitöö Majas Pikk 22)	..	6,4	8,0	5,6	8,3	8,0
Teised käsitööga seotud ettevõtmised	...	...	...	29,8	45,4	35,3
Käsitööga seotud ettevõtmised ja taotlejad Kultuurkapitalilt kokku	...	...	...	69,0	98,9	96,2
<b>Regionaalarengu toetamine Siseministeeriumi eelarvest</b>						
Setomaa ja Kihnu arengu programmid	35,7	40,6	23,4	31,9	42,5	37,2
Kohaliku omaalgatuse programm	...	...	...	...	110,7	...

Allikad: Kultuuriministeerium Rahvakultuurikeskus, Eesti Kultuurkapital

Rahvakultuuri maakondlikust toetusest toetati näiteks maakondades toimunud käsitöölaadade korraldamist, käsitöökonkursse, käsitööpäevi ja koolitusi, mille korraldajad on enamasti maakondlikud käsitöö keskseltsid. Samu projekte toetasid ka kohalikud omavalitsused ja nõutav oli omafinantseering. Toetuste eraldamise otsustavad maakondlikud komisjonid.

2012. aastal alustati rahvakultuuri säilitamise ja hoidmise meetmete raames programmiga Eesti Rahvarõivas.

Riiklike **regionaalsete kultuuriprogrammide** raames on samuti toetatud mõningaid käsitööga seotud üritusi ja ettevõtmisi. Olulisemateks paikkondlikke traditsioone ja kultuuripärandit väärtustavateks regionaalprogrammideks on olnud “Mulgimaa kultuuriprogramm 2010-2013”, “Kihnu kultuuriruum 2011-2014”, “Setumaa kultuuriprogramm 2010-2013”, “Saarte pärimuslik kultuurikeskkond 2011-2014”, “Peipsiveere kultuuriprogramm 2013-2016”, “Vana-Võrumaa kultuuriprogramm”, “Virumaa pärimuskultuuri programm 2011-2014” jt. 2012. aastal oli neist programmidest eraldatud toetusi väga erinevatele käsitööga seotud projektidele kokku 31,2 tuhat eurot, näiteks toetati rahvarõivaste muretsemist. Kultuuriministeeriumi poolt on 2013. aasta kuulutatud kultuuripärandi aastaks.

**Eesti Kultuurkapital** toetab rahvuslikku käsitööd rahvakultuuri sihtkapitali kaudu. Sihtkapital peab silmas peamiselt rahvakunsti ja rahvuslike käsitööoskuste alalhoidmise, avastamise ja arendamise eesmärki. Käsitööettevõtluse toetamine ei kuulu rahvakultuuri sihtkapitali eesmärkide hulka, kuid käsitöötraditsioonide väärtustamine, elushoidmine ja loominguine arendamine loob kandepinna käsitööettevõtluse tekkeks. Rahvakultuuri sihtkapital on toetanud käsitööalaseid üritusi, näituste korraldamist (sh välismaal), koolitusi (sh õpitoad, meistrikojad) ja käsitööga seotud raamatute väljaandmist.

Peamiseks käsitööalaste ürituste ja ettevõtmiste korraldajaks on Eesti Rahvakunsti ja Käsitöö Liit (ERKL), kes on saanud rahvakultuuri sihtkapitalist tegevustoetust ja toetusi mitmetele ettevõtmistele. Rahvakultuuri sihtkapital on iga-aastaselt aidanud välja anda pärandihoidja auhinda.

**Siseriiklike regionaalarengu programmide** raames on Siseministeeriumi kaudu samuti saadud toetust käsitööga seotud projektidele. Peamisteks programmideks on olnud *kohaliku omaalgatuse programm*, millest on toetatud kõiki maakondi ja *piirkondlikud regionaalprogrammid* (Setomaa arengu programm, Väikesaarte ja Peipsiveere programmid). Väikesaarte programmist saadi toetust Kihnu internetikaubamaja loomiseks<sup>8</sup>. Setomaa arengu programmi kaudu on saanud toetust Seto Käsitöö Kogo ettevõtmised, lisaks on toetatud laatade korraldamist, ehitatud keraamikaateljee. Peipsiveere programmist ei ole otseselt käsitööga seotud toetusi taotletud.

Kohaliku omaalgatuse programmist on kohalikud seltsid ja ühendused saanud muuhulgas raha kangastelgede, keraamikaahjude jms huvitegevuseks vajaliku varustuse ostmiseks, huvikoolituste ja laatade korraldamiseks, on valmistatud rahvarõivaid. Kohaliku omaalgatuse programmist toetati 2011. aastal väga erinevaid harrastusliku käsitööga seotud taotlusi kõigi maakondade peale kokku 111 tuhat euro väärtuses.

**Ettevõtluse Arendamise Sihtasutuselt (EAS)** sai ettevõtlusega seotud toetusi kokku 14 käsitöövaldkonna ettevõtet kogusummas 45,6 tuhat eurot. Suurem osa toetussummast (64%) läks alustavate ettevõtjate toetusteks (vt tabel 8.24). Toetusi taotlenud ja saanud ettevõtete hulgas olid Foortis OÜ, Marjavill OÜ, Kaunis Rahvarõivas OÜ, Elotroi OÜ, Uljas & Tütred OÜ, Villawool

<sup>8</sup> www.kihnukaubamaja.ee

OÜ, UMA Disain OÜ, Villa Sillat OÜ, Ebe Käsitöö OÜ jt. Toetussummad ettevõtte kohta jäid 0,9-6,3 tuh euro vahemikku, keskmine toetussumma oli 3,2 tuh eurot.

EAS-i poolt toetatud individuaalõmblusega ja rätsepatööga seotud ettevõtteid ei ole tabelisse lisatud.

Euroopa tugifondidest saadud käsitöövaldkonna arengut soodustavad toetused käsitööga seotud institutsioonidele (v.a ettevõtted) on toodud tabelis 8.25. Kokku saadi **Euroopa Sotsiaalfondist ja Euroopa Regionaalarengu Fondist** toetatud meetmete elluviimiseks 3 mln eurot.

Tänu EAS-i kaasrahastamisele avati 2010. aastal Avinurme Puiduait (SA Avinurme Elulaadikeskus), mis pakub puittooteid müügiks, koolitusi, toitlustust, majutusvõimalusi.

*Käsitööga tööle* 2 koolitustel, mida aitas korraldada Viljandi Kultuuriakadeemia ja mis kestsid maist 2009 kuni aprillini 2012 osales kokku 217 inimest. Projekt oli suunatud hetkel töötama inimestele ja osa neist alustas töötamist juba enne projekti lõppu. Eesmärgiks oli luua uusi töökohti ja tuua inimesi taas tööhõivesse. Koolituse kolm peamist suunda olid käsitöötoodete arenduse oskuste omandamine, ettevõtlusalaste teadmiste omandamine ja turundusoskuste omandamine. Õpetati muuhulgas internetikeskkonna kasutamist turunduses, osalejad said oskusi ettevõtte loomiseks ja väikeseeriatoodete turustamiseks. Koolitusi viidi läbi kuues piirkonnas (Hiiumaal, Pärnus, Rakveres, Tartus, Viljandis, Võrus), mis oli eriti teretulnud selles mõttes, et neis piirkondades on käsitööettevõtlusel tööhõive võimaluste pakkumisel väga vajalik roll. Soov koolitustel osaleda oli suurem kui korraldajail oli võimalik vastu võtta. Paljud osalejad olid maakohadest, kus ainsaks võimaluseks kohapeal tööd leida on endale ise töökoht luua. Koolituse läbimise tulemusena tekkis uusi ettevõtteid ja mittetulundusühinguid. Projekti toetas SA Innove 579 tuh euroga.

*Pärandtehnoloogia rakenduskeskuse (PÄRTEL) väljaarendamine* on suunatud Viljandi Kultuuriakadeemia pärandtehnoloogia osakonna traditsioonilise käsitöö õppekavade arendamisele. See projekt hõlmab rahvusliku tekstiili õppekava rahvarõivavalmistaja spetsialiseerumismooduli ja nahatööde spetsialiseerumismooduli väljaarendamist, rahvusliku ehituse õppekava palkehitusinstruktoriga spetsialiseerumismooduli väljaarendamist ja rahvusliku metallitöö rakenduskõrghariduse õppekava käivitamist. Projekt on võimaldanud pärandtehnoloogiate ühise magistriõppekava käivitamist. Projekti toimub koostöös erialaliitude ja ettevõtetelega.

EAS toetas loomemajanduse tugistruktuuride arendamise meetmena Sihtasutust Viljandimaa Loomeinkubaatorid tekstiilikeskuse ja metallikeskuse loomisel 685 tuh euroga. *Tekstiilikeskus* avati Viljandimaa loomeinkubaatoris 2011. aastal ja *metallikeskus* 2013. aastal. Keskused loovad alustavale ettevõtjale vajalike seadmetega tootmiskeskonnad. Tekstiilikeskuses on olemas villatöötlus- ja ketrusseadmed, teljed, viltimismasinad, erinevad õmblus- ja kudumismasinad, nahaõmblusmasinad jm. Metallikeskuse töövahendid võimaldavad teha mitmesuguseid metallitöid.

2012. aastal alustati *vanemaealiste käsitöömeistrite koolitusprojektiga*, millega tegeleb TÜ Viljandi Kultuuriakadeemia. Seda tööjõuturgu arendavat meedet toetab Euroopa Sotsiaalfond 288 tuh euroga.

Tabel 8.24. EAS poolt toetatud käsitööettevõtted 2008–2011

Toetus	Ettevõtete arv	Toetuse summa, tuh €				
		2008	2009	2010	2011	Kokku
Alustava ettevõtja toetused	8	9,0	9,5	6,3	4,2	29,0
Teadmiste ja oskuste arendamise toetus	2			1,9		1,9
Innovatsiooniosak	1			3,2		3,2
Välismessitoetus	1			1,9		1,9
Alustava ettevõtja toetused FIE-dele	2		9,6			9,6
<b>Kokku</b>	<b>14</b>	<b>9,0</b>	<b>19,1</b>	<b>13,3</b>	<b>4,2</b>	<b>45,6</b>

Allikas: EAS

Tabel 8.25. Euroopa tugifondide toetatud käsitöö(nduse) arengut soodustavad ettevõtmised aastatel 2007–2012

Toetuse saaja, projekt	Toetusmeede	Toetus, tuh €	Rakendaja
<b>Euroopa Sotsiaalfondi (ESF) toetusel</b>		<b>903,9</b>	
TÜ Viljandi KA ■ koolitused Käsitööga tööle 2	1.3.1 Kvalifitseeritud tööjõu pakkumise suurendamine	578,9	SA Innove
TÜ Viljandi KA ■ pärandtehnoloogia rakenduskeskuse (PÄRTEL) väljaarendamine	1.2.4 Kõrgkoolide koostöö ja innovatsioon	287,6	SA Archimedes
TÜ Viljandi Kultuuriakadeemia ■ pärandtehnoloogia kompetentsikeskuse loomine	2.4.5 Kompetentsikeskuste arendamine	31,9	EAS
Eesti Rahvakunsti ja Käsitöö Liit ■ õppereisid	1.4.5 Teadmiste ja oskuste arendamise toetus	5,5	EAS
<b>Euroopa Regionaalarengu Fondi (ERDF) toetusel</b>		<b>2 092,8</b>	
SA Viljandimaa Loomeinkubaatorid ■ tekstiilikeskuse ja metallikeskuse loomine	3.1.21 Loomemajanduse tugi-struktuuride toetus	684,7	EAS
Eesti Elukutseliste Käsitöömeistrite Liit MTÜ ■ ekspordi arendamine	3.1.10 Ühistrunduse toetus	6,4	EAS
■ messil osalemine	3.1.11 Välismessitoetus	16,4	EAS
■ käsitööklasteri arendamine	3.1.15 Klasteri arendamise toetus	8,0	EAS
SA Avinurme Elulaadikeskus ■ puu- ja käsitöö elulaadikeskuse käivitamine	2.4.3 Piirkondade konkurentsivõime tugevdamine	814,3	EAS
Puulaevaselts Vikan MTÜ ■ puulaevaehituse õppe projekt Läänemaa Edu	1.3.1 Kvalifitseeritud tööjõu pakkumise suurendamine	563,0	SA Innove
<b>Kokku ESF ja ERDF</b>		<b>2 996,7</b>	

Allikas: Rahandusministeerium, EL struktuuritoetuse korraldusasutus

### 8.3.2. Organiseeritus

Eesti käsitöölase liikumise eesotsas on *Eesti Rahvakunsti ja Käsitöö Liit (ERKL)*, mis käsitööühenduste katusorganisatsioonina koondab paikkondlikke (maakondade) käsitööseltse ja erinevate käsitöölade ühendusi ning juhib rahvusliku käsitöö alast tegevust Eestis. Eesti Rahvakunsti ja Käsitöö Liit väärtustab, hoiab ja arendab paikkondlikke eripärasid arvestades rahvuslikke käsitöötraditsioone kui kultuurinähtust ja elatusallikat.

Eesti Rahvakunsti ja Käsitöö Liit on rahvusvaheliste käsitööorganisatsioonide nagu Euroopa Rahvakunsti- ja Käsitööföderatsioon ning Põhjamaade Käsitööliit liige. Aastail 2010-2013 on Eesti (ERKL) Põhjamaade käsitööliikumise juhiks.

Eesti Rahvakunsti ja Käsitöö Liit on toimekas ja aktiivne katusorganisatsioon, kuhu kuuluvad paikkondlikud keskseltsid, nagu Harjumaa ja Tallinna, Ida-Virumaa, Kesk- Eesti, Läänemaa, Lääne-Virumaa, Tartumaa, Valgamaa, Viljandimaa käsitöö keskseltsid ja ühendused, Pärnumaad esindab Maarja-Magdaleena Gild. ERKL alaliitudeks on Eesti Lapitöö Selts, Eesti Paeliit, Eesti Seppade Ühendus, Erivajadustega loojate liit, Kangakudujate alaliit, Käsitöö kolleksionääride alaliit, Käsitöömeistrite alaliit, Mänguasjameistrite alaliit, Pitsimeistrite alaliit, Rahvarõiva alaliit, Siidimaali alaliit ja Väikeettevõtjate alaliit, viimasesse kuulub 46 liiget.

ERKL korraldab mitmekesiseid käsitöölaseid koolitusi – õppepäevi, pikemaid koolitusi, käsitöölaagreid, meistikodasid, lisaks näitusi. Igal aastal viiakse läbi eriteemaline üle-eestiline parima käsitööeseme konkurss. 2013. aasta teema on Eesti Oma Maavillane, 2012. teema oli Taimest Tulnud, 2011. aastal Eesti Oma Ehe, 2010. aastal Eesti Oma Puu, 2009. aastal Eesti Oma Kiri. Parimaid konkursitöid on võimalik näha näitusel ja kataloogis.

Eesti Rahvakunsti ja Käsitöö Liit on korraldanud igal aastal käsitööettevõtjate alaseid foorumeid: 2011. aastal Käsitööettevõtjate kui kultuurinähtus ja elatusallikas, 2010. aastal Käsitöömeistri kutse-eeetika, 2009. aastal Loomemajandus – kunsti ja käsitöö võimalused.

Igal aastal on valitud aasta käsitööettevõtja: 2012. aastal oli see kirjastus Saarakiri, 2011. aastal Aira Heiste, 2010. aastal OÜ Hiiu Vill. Igal aastal antakse välja Pärandihoidja auhindu, 2011. aastal said elutöö preemia Anni Kreem ja Eeva Talts, 2012. aastal sai elutööpreemia Luule Nurga, premeeriti ka Maaja Kallet ja Ahto Raudoja.

Käsitööliit on rahvakunsti- ja käsitöömeistri kutsetunnistuste omistaja – liidu kutsekomisjonilt on võimalik taotleda II-V kutsetaset tekstiili, sepatöö, kivitöö, keraamika, nahatöö ja puutöö erialal. 2013. aasta aprilli seisuga oli Kutsekojas registreeritud kokku 279 rahvakunsti- ja käsitöömeistri kutsetunnistust, sh 177 tekstiili alal.

2008. aastal loodud *Eesti Elukutseliste Käsitöömeistrite Liidu (EEKL)* eesmärgiks on Eesti käsitöömeistrite ühisesinduse loomine ja koostöö edendamine. EEKL on tegelnud käsitööklastriloomisega, teinud käsitöö turu alaseid uuringuid ja tegutsenud toodete turustamise suunal. EEKL kuuluvate meistrite toodangut võib leida kauplusest Eesti Esindus Tallinnas Viru tn 3.

Eesti Käsitööõpetajate Selts AITA ja Eesti Tööõpetuse õpetajate Selts ETS ühendavad õpetajaid.

### 8.3.3. Seosed teiste tegevusvaldkondadega ja loomemajanduse sektoritega

Käsitöö on seotud nii sise- kui väliturismiga. Turistid on olulised käsitöö ostjad, kuid käsitöö võib olla mõnikord ka ise turismimagnetiks, näiteks mainekad käsitöölaadad või paikkondlikult iseloomulikud käsitöötooted nagu Avinurme puutooted.

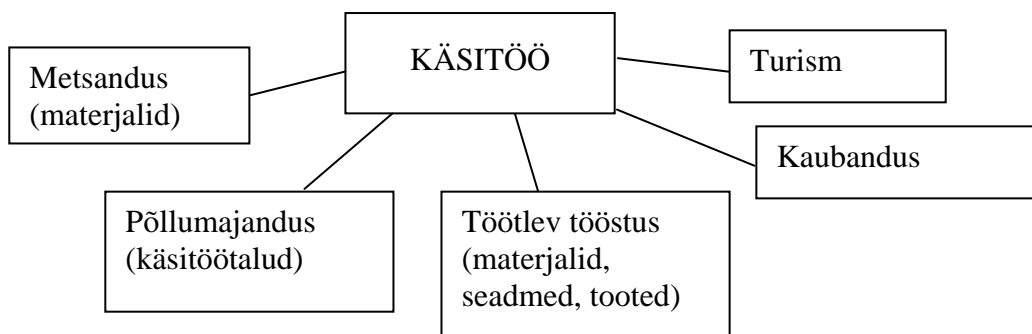
Käsitöö võimalused sõltuvad muuhulgas materjalide ja töövahendite kättesaadavusest ning kvaliteedist. Seetõttu mõjutab olukorda linatööstuse, villatööstuse, rahvarõivakangaste valmistamise, nahatööstuse ja teiste baasharude seisund. Kaudne seos on põllumajandusega, sh lambakasvatuse ja käsitöötalude kaudu. Metsandusest saab puitmaterjali puitkäsitöö.

Teistest loomemajandusaladest on käsitöö tihedamalt seotud disainiga. Veebidisainerite abi vajatakse kodulehtede kujundamisel. Disainerid võivad töötada välja mudeleid käsitööettevõtetele ja osa disainereist leiab käsitöös enda loomingule kõige sobivama väljendusvahendi. Muuseumidest leitakse ainet uuteks ideedeks, ühtlasi on muuseumipoodides saadaval käsitöötooted.

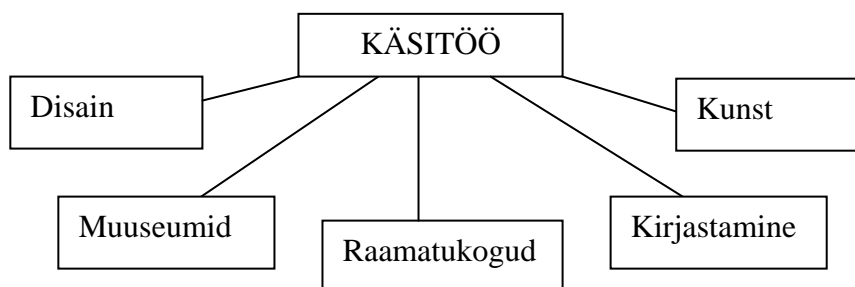
Loomingulisi ideid võib leida raamatukogudest, samuti on arvukalt eriteemalisi kirjastuste poolt väljaantud käsitööraamatuid ja ajakirju, mis on küll enamasti välismaise algupäraga, kuid päris palju on ilmunud kodumaistelt autoritelt kirjandust ja nende loomingut tutvustusi.

Käsitöö seoseid teiste tegevusaladega ja teiste loomemajanduse aladega illustreerivad joonised 8.5 ja 8.6.

Joonis 8.5. Käsitöö seosed teiste valdkondadega



Joonis 8.6. Käsitöö seosed teiste loomemajanduse valdkondadega





## 8.4. HARIDUS

Kõrgharidusena annavad käsitööalast õpet Tallinna Ülikooli tööõpetuse osakond ja Tartu Ülikooli Viljandi Kultuuriakadeemia rahvusliku käsitöö osakond ja alates 2011. aastast Tallinna Ülikooli Haapsalu Kolledž.

*Tallinna Ülikoolis* on võimalik õppida bakalaureuseõppes käsitöö ja kodunduse erialal või tööõpetuse erialal (meeskäsitöö). Magistriõppes on võimalik õppida vastavalt kas käsitöö ja kodunduse õpetaja või tööõpetuse õpetaja erialal. Bakalaureuseõppe lõpetajaid oli 2008-2012 käsitöö ja kodunduse erialal kokku 50, tööõpetuse erialal oli 40 lõpetajat. Magistritena lõpetas käsitöö ja kodunduse õpetaja eriala viimasel viiel aastal 24 ja tööõpetuse õpetaja eriala 11 inimest (tabelis 8.26). 2013. aastal lõpetas esimene lend käsitöötehnoloogiate ja disaini erialal Tallinna Ülikooli Haapsalu Kolledžis. Eriala annab rakenduskõrghariduse 3-aastase õppega.

*Tartu Ülikooli Viljandi Kultuuriakadeemia* rahvusliku käsitöö osakond õpetab rahvusliku tekstiili, rahvusliku ehituse ja rahvusliku metallitöö eriala rakenduskõrgharidusena. Rahvusliku tekstiili eriala õpetatakse alates 1994. aastast, sellel on kokku 54 lõpetajat (kuni 2012.a). Rahvusliku ehituse eriala on omandanud kokku 12 inimest, metallitöö erialal lõpetajaid veel ei ole. Rahvusliku käsitöö erialadele toimub vastuvõtt üle aasta: rahvuslikule ehitusele ja metallitööle paaritutel ja rahvuslikule tekstiilile paaris aastatel.

Alates 2011. aastast on avatud pärandtehnoloogia magistriõppekava, mis on katusõppekava kõigile rahvusliku käsitöö osakonna rakenduskõrghariduse õppekavadele. Esimesed magistrandid lõpetasid 2013. aastal.

*Kutseharidusena* annavad käsitööalast õpet mitmed kutseõppeasutused, nagu *Tallinna Kopli Ametikool* (erialad rahvuslik käsitöö ja ettevõtlus, tekstiilitöö, rahvuslik puutöö), *Kuressaare Ametikool* (erialad rahvuslik käsitöö, tekstiilitöö, kunstiline kujundamine, nahk, keraamika), *Sillamäe Kutsekool* (rahvuslik käsitöö ja ettevõtlus, tekstiilitöö), *Haapsalu Kutsehariduskeskus* (rahvuslik tekstiil, tekstiilitöö mööbli restaureerimine), *Olustvere Teenindus- ja Maamajanduskoolis* (erialad rahvuslik tekstiil, rahvuslik puutööndus ja tekstiilitöö), *Räpina Aianduskool* (tekstiilitöö). *Vana-Vigala Tehnika- ja Teeninduskoolis* õpetatakse sepatööd ja kivitööd. Mööbli restaureerimist saab õppida *Tallinna Ehituskoolis*, Haapsalu Kutsehariduskeskuses ja Kuressaare Ametikoolis; Viljandi Ühendatud Kutsekeskkoolis on õpetatud mööbli restaureerimisadulsepataööd. Käsitööga seotud erialaks on ka rõivaõmblemine ja rätsepataöö, mida õpetab enamik kutsehariduskeskustest. Lõpetajate arv erialade kaupa on näidatud tabelis 8.25. Erialade nimetused on olnud kutseharidussüsteemis üsnagi muutlikud – näiteks rahvusliku tekstiili eriala on viimastel aastatel asendunud tekstiilitöö erialaga.

Tarbekunsti ja oskuskäsitöö õppekavaderühma käsitööga seotud erialadel oli 2008-2012 kokku 366 lõpetajat. Tekstiili, rõivaste, jalatsite valmistamise, nahatöötlemise õppekavadel oli 2008-2012 704 lõpetajat.

**Vabahariduslike koolituste** korraldajad on ERKL koolituskeskus, Rahvarõiva nõuandekoda (Tallinn, Pikk tn 15), Tallinna Rahvaulikool, Rahvakultuuri Keskus jt.

Tabel 8.26. Käsitööga seotud erialadel lõpetajate arv 2002–2012

	2002- 2007	2008	2009	2010	2011	2012	2008- 2012	2002- 2012
<b>KÕRGHARIDUS</b>								
<b>Tallinna Ülikool</b>								
<i>Bakalaureuseõpe</i>								
Käsitöö ja kodundus	80	9	9	12	14	6	50	130
Tööõpetus	31	10	5	6	10	9	40	71
<i>Magistriõpe</i>								
Käsitöö ja kodunduse õpetaja <sup>9</sup>	98	11	6	1	5	1	24	122
Tööõpetuse õpetaja <sup>10</sup>	48	4	3	1	-	3	11	59
<b>TÜ Viljandi Kultuuriakadeemia</b>								
<i>Rakenduskõrgharidus</i>								
Rahvuslik tekstiil	18	9	-	6	-	21	36	54
Rahvuslik ehitus	-	-	5	-	7	-	12	12
<b>KUTSEHARIDUS (erinevad koolid kokku)</b>								
<b>Tarbekunsti ja oskuskäsitöö õppekavaderühm</b>								
Rahvuslik käsitöö (ja ettevõtlus)	151	51	28	42	12	-	133	284
Käsitöö	29	6	-	-	-	-	6	35
Rahvuslik tekstiil	-	-	4	4	17	4	33	33
Tekstiilitöö	-	-	1	14	32	77	124	124
Rahvuslik puutöö(ndus)	-	-	-	-	-	8	8	8
Sepatöö	8	4	10	-	13	10	37	45
Kiviraiumine ja sepatöö	10	6	10	9	-	-	25	35
Muud <sup>11</sup>	-	-	-	-	-	4	4	4
Kokku	198	67	53	69	74	103	366	564
<b>Tekstiili, rõivaste, jalatsite valmistamise, nahatöötlemise õppekavaderühm</b>								
Rätsepatöö	...	56	38	39	37	103	273	...
Nahktoodete valmistamine	..	-	19	1	12	-	32	...
Tekstiili tehnoloogia	..	8	22	-	-	-	30	...
Rõivaõmblemine	..	116	90	57	51	55	369	...
Kokku	..	180	169	97	100	158	704	...
<b>Materjalitöötlemise õppekavaderühm</b>								
Mööbli restaureerimine	...	18	22	31	30	45	146	...

Allikas: Haridusministeerium

<sup>9</sup> kuni 2002. aastani diplomiope<sup>10</sup> kuni 2002. aastani diplomiope<sup>11</sup> Keraamika ja nahatöö õppekavad

## 8.5. TUGEVUSED, NÕRKUSED, ARENGUVÕIMALUSED JA OHUD

### Tugevused

- kultuuripärandi väärtustamine riiklikul tasandil
- Eesti Rahvakunsti ja Käsitöö Liit on aktiivne käsitööliikumise juht
- kohalike käsitööorganisatsioonide võrgustiku olemasolu ja aktiivne tegevus
- kultuuri paikkondliku eripära olemasolu, selle väärtustamine ja alalhoidmine
- heade professionaalsete oskustega tegijad, toodete kõrge kvaliteet
- spetsialistide koolitamine kõrgkoolides (Tallinna Ülikool, TÜ Viljandi Kultuuriakadeemia)
- sidemed välisriikide käsitööorganisatsioonidega
- käsitööõpe koolides
- ettevõtlikoolitus koos käsitööõppega
- traditsioonilised käsitöölaadad
- ekspordikogemused suurematel ettevõtetel
- arenenud on müük ettevõtete kodulehtede ja veebipoodide kaudu
- Viljandi kui pärimusliku käsitöötraditsiooni alalhoidmise ja edasiarendamise keskus
- loodud ettevõtlust toetavad tekstiilikeskus ja metallikeskus Viljandimaa Loomeinkubaatoris
- suur harrastajate arv
- riiklikud ja Euroopa Liidu kaasrahastatavad regionaalprogrammid

### Nõrkused

- meistripõhised ettevõtted, väike osa huvitatud kasvust
- killustatus ei soodusta eksportimist
- erakorralisi, suuri tellimusi ei suudeta vastu võtta
- vähesed turunduskogemused ettevõtetel, raskused turunduses
- head tooted ei jõua sageli tootmisse
- koolitatud spetsialistidel napib töökohti
- kohaliku toormaterjali ebapiisav kasutamine
- kohalike tarbijate madal ostujõud
- Eestile omaste käsitöötoodete vähene rahvusvaheline tuntus
- tooraine (materjali) arendusega ei tegelda

**Arenguvõimalused**

- ekspordikompetentsi tõus
- püsivamate ekspordivõimaluste leidmine
- käsitöö olulisuse parem teadvustamine riigi maine ja ekspordivõimaluste seisukohalt
- ettevõtlikkoolituste jätkumine
- koolikäsitöö arendamine, käsitöö ja kunsti õppe sidumine
- materjalide ja tehnoloogia parem ärakasutamine
- käsitöö suurem väärtustamine ühiskonnas
- Euroopa Liidu erinevate rahastamisvõimaluste kasutamine
- loomingulisuse areng ühiskonnas
- käsitöö teadvustamine ühiskonnas kaasaegse ja areneva loomingulise valdkonnana, mitte üksnes kultuuripärandina
- kohalike omavalitsuste poolne valdkonna arenguvajaduse parem teadvustamine
- vajadus valdkonna baasuuringute järele
- ununenud pärandtehnoloogiate elustamine (nt luutöötlemine)

**Ohud**

- riik ei väärtusta piisavalt käsitööd kui kultuurinähtust ja elatusallikat
- riik ja kohalikud omavalitsused ei ole teadvustanud kohaliku käsitöö tähtsust paikkonna ja riigi identiteedi kujundamisel
- riik ei ole teadvustanud käsitöö ekspordivõimalusi tervikuna
- käsitöö ebapiisav adumine turismisektori osana
- toetavate tööstusharude ebapiisav tase Eestis
- probleemid autoriõiguse ja intellektuaalse omandi kaitsega
- suur varjatud sektori osa
- muu suveniirituru suur surve, ebaaus konkurents
- suur tööjõukulu
- kohaliku tarbija kalduvus eelistada masstooteid
- põlvkondliku järjepidevuse kadumine
- väärtusorientatsioonide muutumine tarbimiskeskseks
- teatav tootemallide üleekspluateerimise ja kulumise oht

## 8.6. ARENGUPROGNOOS 3-5 AASTAKS

- käsitöö kui elatusallika tähtsuse jätkuv teadvustumine riiklikul tasandil
- turunduskoolituste jätkumine
- käsitöö loominguline areng, sh rahvakultuuri väärtustavas suunas
- käsitööoskuste laiem levik ühiskonnas
- Eestile omase käsitöö olulisuse teadvustamine riigi mainekujunduse seisukohalt
- ekspordi suurenemine
- käsitöö rolli teadvustamine regionaalse arengu seisukohalt riigi ja kohalike omavalitsuste poolt
- käsitööalasele kooliharidusele kui loomingulisuse arendajale suurema tähelepanu pööramine

**8.7. EKSPERDID JA ÜMARLAUD**

Käsitöö valdkonna töö arutelu toimus 23. aprillil 2013.

Nimi	Organisatsioon	Osalemine ümarlaval
Liivi Soova	Eesti Rahvakunsti ja Käsitöö Liit	✓
Eino Pedanik	Kultuuriministerium	✓
Ave Matsin	TÜ Viljandi Kultuuriakadeemia	✓
Signe Susi	TÜ Viljandi Kultuuriakadeemia	✓
Imbi Lind	Tallinna Ülikool	✓
Martin Bristol	Eesti Elukutseliste Käsitöömeistrite Liit	✓
Liina Rees	käsitööettevõtja	
Tiina Klemm	Kultuurkapital	
EKI partneritest osalesid:		
Anu-Maaja Pallok	Ettevõtluse Arendamise Sihtasutus	✓
EKI töögrupist osalesid:		
Marje Josing	Eesti Konjunktuuriinstituut	✓
Triin Vahi	Eesti Konjunktuuriinstituut	✓
Aet Vanamölder	Eesti Konjunktuuriinstituut	✓

**Käsitöö puhul kasutatavaid tegevusalade koode Eesti majanduse tegevusalade klassifikatori (EMTAK 2008) järgi (sisaldavad osaliselt käsitööd või selle müüki)**

- 13 Tekstiilitootmine
  - 13101 Tekstiilkiudude ettevalmistamine ja ketramine
  - 13991 Silmkoe ja trikookanga tootmine
  - 13921 Kodutekstiili tootmine
  - 13929 Muude tekstiiltoodete tootmine
  - 13931 Vaipade ja vaipkatete tootmine
- 14 Rõivatootmine; karusnaha töötlemine ja värvimine
  - 14131 Pealirõivaste tootmine, sh rätsepatöö
  - 14191 Peakatete valmistamine
  - 14199 Muude rõivaste ja rõivalisandite tootmine
  - 14201 Karusnahatoodete tootmine
  - 14391 Silmkoe- ja heegelrõivaste tootmine
- 15 Nahatöötlemine ja nahktoodete tootmine
  - 15121 Kottide, kohvrite, seljakottide jms valmistamine
  - 15129 Muude nahktoodete tootmine
  - 15201 Jalatsitootmine
- 16 Puidutöötlemine ning puit- ja korktoodete tootmine
  - 16291 Puidust tarbe- ja dekoratiivesemete jm puittoodete tootmine
  - 16292 Korgist, õlest ja punumismaterjalist toodete tootmine
- 23 Muude mittemetalsetest mineraalidest toodete tootmine
  - 23131 Klaasnõude jm sisekujunduses kasutatavate klaasesemete tootmine
  - 23199 Muude klaastoodete tootmine
  - 234 Muude portselan- ja keraamikatoodete tootmine
    - 23411 Kodu- ja ehiskeraamika tootmine
    - 23491 Muu keraamika tootmine
- 25 Metalltoodete tootmine
  - 25501 Metalli sepistamine, pressimine, rullvaltsimine
  - 25991 Muude metalltoodete tootmine

- 31 Mööblitootmine
- 31091 Muu mööbli tootmine
- 32 Muu tootmine
- 32121 Väärisesemete jms toodete tootmine
- 32131 Juveltoodete imitatsioonide jms valmistamine
- 32401 Mängude ja mänguasjade valmistamine
- 47 Jaemüük
- 47511 Tekstiiltoodete jaemüük spetsialiseeritud kauplustes
- 47783 Meenete, kunstiesemete ja tarvete jaemüük spetsialiseeritud kauplustes
  
- 74101 Disainerite tegevus
- 90031 Kunstialane loometegevus