



Politici Publice

INSTITUTUL PENTRU DEZVOLTARE ȘI INIȚIATIVE SOCIALE „VIITORUL”



EDUCAȚIA PREȘCOLARĂ ÎN REPUBLICA MOLDOVA DIN PERSPECTIVA INCLUZIUNII ȘI A ECHITĂȚII SOCIALE

AUTOR: VLĂDICESCU NATALIA



EDUCAȚIA PREȘCOLARĂ ÎN REPUBLICA MOLDOVA DIN PERSPECTIVA INCLUZIUNII ȘI A ECHITĂȚII SOCIALE

AUTOR: VLĂDICESCU NATALIA

Studiile de Politici Publice apar cu regularitate în Biblioteca IDIS „Viitorul”, alături de alte cercetări în probleme considerate a fi importante pentru interesul public.

Opiniile exprimate aparțin autorului. Nici Administrația IDIS „Viitorul”, și nici Consiliul Administrativ al Institutului pentru Dezvoltare și Inițiative Sociale „Viitorul” nu poartă răspundere pentru estimările și opiniile prezentate în cadrul acestei publicații.

Pentru mai multe informații asupra acestei publicații ori asupra abonamentului de recepționare a publicațiilor editate de către IDIS, vă rugăm să contactați direct Serviciul de Presă și Comunicare Publică al IDIS „Viitorul”. Persoana de contact: Laura Bohanțov - laura.bohantov@viitorul.org. Adresa de contact: Chișinău, Iacob Hîncu 10/1, 2004, Republica Moldova. Telefax: (373-22) 21 09 32 www.viitorul.org

Orice utilizare a unor extrase ori opinii ale autorului acestui Studiu trebuie să conțină o referință la seria de Politici Publice și IDIS „Viitorul”.

Fotografiile de pe copertă sunt făcute la Grădinița de copii din s. Feștețița, raionul Ștefan Vodă.

Cuprins

Sumar executiv.....	5
Introducere.....	7
1. Încadrarea copiilor în sistemul de învățământ preșcolar	10
1.1. Prevederi legale.....	11
1.2. Situația privind gradul de cuprindere a copiilor în sistemul preșcolar	12
1.3. Politici de stat în domeniu.....	15
2. Accesul la învățământul preșcolar	18
2.1. Factorii ce limitează accesul copiilor la educația preșcolară.....	18
2.2. Disparități pe medii de reședință în accesul la instituțiile preșcolare	20
3. Finanțarea instituțiilor preșcolare.....	25
3.1. Instituțiile preșcolare private: cerere fără ofertă	27
3.2. „Grupe private” în grădinițele de stat.....	28
Concluzii	30
Recomandări.....	31
Bibliografie.....	34

Sumar executiv

Această analiză reprezintă o abordare a educației timpurii și a accesului la educația preșcolară din perspectiva excluziunii copiilor din sistemul de învățământ preșcolar, datorate în mare parte cauzelor de structură, generate de sistem. Studiul se bazează pe analiza datelor statistice prezentate de către Biroul Național de Statistică (BNS), constatări ale altor surse primare și secundare de date din diferite rapoarte și studii. De asemenea, au fost realizate două studii de caz pentru a ilustra și înțelege mai bine situația din mediul rural și urban. Studiul de caz din satul Plop se bazează pe observația directă și discuții cu reprezentanții administrației publice locale. Studiul de caz din municipiul Chișinău este unul complex care include date factuale prezentate de mass-media, dar și un experiment participativ care a constat în realizarea a 50 de interviuri telefonice cu directorii de grădinițe. Instituțiile preșcolare au fost selectate în mod aleatoriu din lista tuturor grădinițelor din municipiul Chișinău. Persoana care a discutat cu directorii de grădinițe se prezenta ca fiind mama unui copil de 5 ani, care locuiește în sectorul în care se află instituția și dorește să-și înscrie copilul la grădiniță. Colectarea datelor a fost realizată în mai 2008.

Scopul acestei analize este de a prezenta contextul și factorii care îngreșesc accesul copiilor la educația preșcolară și de a evidenția posibilele consecințe. Acest studiu își propune de asemenea sensibilizarea opiniei publice și a tuturor actorilor sociali în vederea realizării unor investigații mai profunde și multidimensionale privind această tematică.

Problematika accesului la educația timpurie persistă în societatea noastră, fiind condiționată atât de factori obiectivi, cât și de cei subiectivi. Deși în ultimii ani a crescut ponderea copiilor ce frecventează grădinița de la 96,5 mii în 2001 la 116,2 mii în 2006, iar în această perioadă numărul de locuri disponibile în instituțiile preșcolare s-a mărit cu 14 mii¹, totuși un număr semnificativ de copii rămân în afara procesului de educație preșcolară, rata de înrolare în instituțiile preșcolare fiind de 70,1%². În aproximativ 270 de localități din Republica Moldova nu există nicio instituție preșcolară. Copiii din mediul rural frecventează într-un număr mai mic grădinițele; aceasta se întâmplă atât din cauze obiective: lipsa instituțiilor preșcolare în localitate, distanța mare până la ele, costuri inaccesibile, cât și din motive subiective, cum ar fi valorile familiei – percepția că o îngrijire mai bună este oferită de bunici sau alți membrii ai familiei. În orașele mai mari, în special în municipiul Chișinău, instituțiile preșcolare sunt supraaglomerate și se creează liste de așteptare pentru înscrierea copiilor la grădinițe, iar plățile suplimentare facilitează accesul copiilor la educația preșcolară. De asemenea, supraaglomerarea

¹ Sursa: BNS

² Copiii Moldovei, Publicație Statistică, Chișinău 2008

determină și îmbolnăvirea frecventă a copiilor, iar unii părinți renunță din acest motiv să-și mai ducă copiii la grădiniță.

În Republica Moldova este doar o singură grădiniță privată; numărul acestora a scăzut drastic în ultimii ani, deși în anul 1995 erau 404 instituții preșcolare private, în 2001-18 instituții. În condițiile lipsei instituțiilor private, se constituie în cadrul grădinițelor de stat așa numitele „grupe private”, părinții achitând o sumă mai mare de bani comparativ cu ceilalți, iar copiii beneficiază de condiții mai bune. Mecanismul de funcționare a acestor grupe nu este clar și creează inechități față de ceilalți copii. Suma achitată lunar de părinți pentru frecventarea grădiniței de către copil diferă foarte mult de la o instituție preșcolară la alta.

Pentru îmbunătățirea situației din sistemul preșcolar este necesară o intervenție complexă din partea actorilor implicați: instituțiile statului și familie, astfel ca fiecare copil să aibă șanse egale pentru o educație specifică vârstei care îi va asigura dezvoltarea necesară.

Introducere

„Calea pe care decurge educația unui om determină viitorul acestuia”
(Plato)

Educația timpurie este unul din elementele esențiale în dezvoltarea timpurie a copiilor alături de sănătate și nutriție, însă deseori această latură este neglijată. În procesul educației timpurii, un rol esențial îi revine sistemului preșcolar, care reprezintă o etapă incipientă pentru încadrarea copiilor în sistemul educațional. În condițiile actuale se amplifică importanța educației preșcolare, determinată pe de o parte de părinții suprasolicitați profesional, o parte din ei plecați peste hotare, sau situația celor din familii vulnerabile (alcoolici, familii cu mulți copii), iar pe de altă parte, cerințele ciclului primar de studii presupun deja anumite cunoștințe și abilități pe care copii trebuie să le posede.

Trebuie de remarcat faptul că educația, în fază incipientă, în cadrul instituțiilor preșcolare și școlare este în mare parte o responsabilitate a statului (finanțare, monitorizare) și a părinților (acces, alegere, control etc.); copilul nu poate decide singur să frecventeze sau nu o anumită instituție sau un anumit ciclu de studii. Iar, la fiecare etapă superioară de studii, copilul este în mare parte dependent de etapele anterioare, și, în acest context, educația preșcolară a devenit o etapă indispensabilă în procesul educațional.

Nivelul scăzut de educație este identificat de nenumărate studii ca fiind cel mai puternic factor de risc în ceea ce privește sărăcia atât la nivel personal, cât și la nivelul comunității. Relația dintre sărăcie și nivelul educației este una interdependentă, fiecare din elemente se pot manifesta atât ca cauză, cât și ca efect. Un nivel jos al educației induce acces redus pe piața muncii sau plasează persoanele în segmentul de jos caracterizat prin muncă fizică grea, condiții dificile și o remunerare mică. În multe familii sărăcia se moștenește din generații în generații, lanțul acestui cerc vicios fiind greu de întrerupt datorită posibilităților financiare și culturale reduse ale părinților de a oferi copiilor un trai mai bun. Una din principalele cauze ale neșcolarizării și abandonului școlar este dezinteresul părinților, care se conturează în familiile dezorganizate, cu anumite vicii, care trăiesc în sărăcie extremă, iar deseori copiii sunt condamnați să preia același comportament și stil de viață ca cel al părinților. Aceste fenomene sunt cu adevărat îngrijorătoare, iar instituțiile statului, precum și organismele internaționale, organizațiile obștești intervin prin politici și programe direcționate către aceste grupuri socialmente vulnerabile. Intenționat am prezentat interdependența dintre nivelul de educație și sărăcie și dificultatea cu care o persoană poate depăși această stare, creându-și premisele pentru un alt statut social. Fără nici un dubiu putem afirma că preocuparea pentru bunăstarea populației presupune orientarea spre dezvoltarea sistemului educațional,

în vederea asigurării accesului la educație de calitate. Iar strategiile educaționale trebuie începute din primii ani de viață a copilului. Orice acțiune a adulților va fi resimțită și își pune în mare parte amprenta asupra copiilor în procesul de studii, de exemplu un copil care nu a frecventat grădinița și părinții nu s-au preocupat ca acesta să aibă cunoștințe minime se va descurca cu dificultate în clasa întâi, va simți un sentiment de inferioritate față de ceilalți copii și va fi afectată motivația lui de învățare și chiar de frecventare a școlii.

Specialiștii consideră că perioada pentru educația timpurie este definită de la concepere până la vârsta de 8 ani, perioadă în care are loc cea mai rapidă dezvoltare a creierului. Focalizarea pe educația timpurie este importantă deoarece aceasta este perioada când copiii se dezvoltă rapid și, dacă procesul de dezvoltare este neglijat în acest stadiu, este mult mai dificil și mai costisitor să compensezi aceste pierderi mai târziu.³ Această perioadă este foarte importantă în formarea unor deprinderi și comportamente sociale determinante pentru integrarea ulterioară a persoanelor în societate. Eșecul în educația timpurie contribuie deseori la marginalizarea copiilor în societate și ulterior a viitorilor adulți și deprivarea acestora de o viață decentă. Interdependența dimensiunilor vieții sociale determină o analiză multidimensională a excluziunii sociale. Este important de a identifica contextul și multitudinea de factori care generează acest fenomen în vederea găsirii unor soluții.

Vom opera pe parcursul lucrării cu două dimensiuni ale excluziunii sociale:

1. excluziunea structurală – determinată de sistem și caracterizată prin faptul că nu există politici sociale adecvate, nu există un răspuns social al sistemului la anumite nevoi. De exemplu, mulți copii sunt lipsiți astăzi de îngrijirea părintească datorită migrației, cu toate acestea nu există nici un act normativ sau atitudine clară a autorităților vis-a-vis de protecția socială a acestor copii.
2. excluziune prin apartenența teritorială / comunitară a individului, care face ca locuitorii anumitor regiuni să nu-și poată satisface o anumită nevoie pentru că nu sunt resurse în comunitate, deși există o soluție, formulă în sistem ce funcționează în alte comunități.

Concepte de bază:

- *educația timpurie* reprezintă totalitatea experiențelor individual realizate și social existente sau organizate, de care beneficiază copilul în primii ani de viață, cu rol de a proteja, crește și dezvolta ființa umană prin înzestrarea cu capacități și abilități fizice, psihice, culturale specifice care să-i ofere identitate și demnitate proprie.
- *învățământul preșcolar* constituie prima treaptă a sistemului de educație și instruire, care are drept scop principal pregătirea multilaterală a copilului pentru viață, în vederea integrării în activitatea școlară, dezvoltarea capacităților creative prin valorificarea potențialului psihofiziologic și intelectual al acestuia.⁴
- *pregătirea pentru școală* formare-antrenare și cultivare de abilități, deprinderi, atitudini și modalități de acțiune, disponibilități motivațional-afective, care să-l pregătească pe

³ www.didactic.ro, Educația timpurie – între necesitate și oportunitate

⁴ Legea Învățământului a Republicii Moldova

copil pentru a face față solicitărilor specifice situațiilor școlare.⁵

- *excluziune socială* cuprinde deficitul de venituri și lipsa de participare la viața și activitățile sociale ale comunității.
- *incluziunea socială* - în sens general se referă la asigurarea accesului persoanelor defavorizate la anumite servicii și condiții în vederea integrării lor în societate.

Prin acest studiu urmărim să atenționăm opinia publică și factorii de decizie asupra problematicii educației timpurii și a situației din sistemul preșcolar din Republica Moldova în vederea promovării unor condiții echitabile tuturor copiilor în perspectiva incluziunii acestora în societate, indiferent de situația socio-materială a lor sau de alte condiții existențiale.

Studiul este structurat în trei capitole. Primul capitol prezintă gradul de cuprindere a copiilor în sistemul preșcolar, necesitatea includerii acestora în sistem din perspectiva educației timpurii și a necesităților ciclului primar școlar de studii. În acest capitol se regăsesc de asemenea prevederile legale, acțiunile și programele guvernamentale realizate în acest domeniu. Astfel este stabilit contextul care ne va permite înțelegerea ulterioară a subiectelor abordate. Al doilea capitol se axează pe accesul copiilor la instituțiile preșcolare, se reliefează factorii determinanți ce îngăduiesc accesul copiilor la educația preșcolară. De asemenea cuprinde o analiză diferențiată a subiectului după mediul de trai, cu accentul pe problemele specifice din mediul rural și urban care contribuie la excluderea copiilor din sistemul educațional preșcolar. Capitolul trei se referă la aspectele financiare din sistemul preșcolar din perspectiva contextului creat ce dezavantajează accesul echitabil a unor categorii de copii în grădinițe. De asemenea acest capitol este dedicat instituțiilor preșcolare private practic inexistente la moment în Republica Moldova. Concluziile studiului stabilesc principalele constatări, iar recomandările enunțate schițează unele modalități de intervenție pentru îmbunătățirea situației accesului copiilor la educația preșcolară. Recomandările enunțate sunt orientate către diferiți actori implicați: preponderent către factori de decizie, părinți, și mass-media.

⁵ Păun E., Iucu R, Educația preșcolară în România, Iași, Polirom 2002

1. Încadrarea copiilor în sistemul de învățământ preșcolar

Psiho-pedagogii afirmă că organizarea adecvată a situațiilor de învățare la vârstele mici reprezintă o cerință evidentă în dezvoltarea copiilor, se recunoaște rolul determinant al primelor experiențe de învățare ale copiilor. Educația timpurie cuprinde: educația informală (în familie, comunitate), educația formală (în creșe, grădinițe și alte instituții de ocrotire și educație) și educația nonformală (cercuri de interese, activități ale unor organizații nonguvernamentale etc.). Familia și instituția preșcolară sunt considerați agenții cei mai importanți în educația timpurie a copilului.

Prea puțini părinți conștientizează însă faptul că educația trebuie începută încă din primii ani de viață și voluntar sau involuntar își neglijează copii. Neglijarea educațională este considerată o formă pasivă de maltratare a copilului care se manifestă prin nesatisfacerea nevoilor psihice de educație, de prezență a unor modele de comportament corespunzător vârstei, precum și omiterea înscrierii la o formă de educație adecvată vârstei care se caracterizează prin excluderea copiilor din sistemul educațional.

Conform studiului OIM „Remitențele și Migrația în Republica Moldova – 2006” în perioada iulie-august 2006 un număr de cca. 177 195 de copii aveau părinți plecați la muncă peste hotare, dintre care 21 860 aveau ambii părinți plecați. Majoritatea acestor copii (80%) provin din mediul rural, iar circa 20% erau cu vârsta cuprinsă între 0-7 ani. Totodată studiul⁶ demonstrează că cei care rămân să îngrijească acești copii se axează în primul rând pe asigurarea necesităților fiziologice a copiilor (alimentație, îmbrăcăminte, condiții de trai) și mai puțin pe aspectele ce vizează instruirea, educația copiilor. Situația se confirmă și în cazul părinților. Un alt studiu evidențiază faptul că șapte din zece părinți cred că pentru ca un copil să crească și să se dezvolte bine trebuie să fie alimentat bine și doar 7,7% susțin necesitatea comunicării cu părinții⁷. Același studiu arată că în 44% din familiile cu copii până la 7 ani nu există nici o carte, iar pentru familiile din mediul rural această pondere este de 58%. Un alt aspect este legat de modul de viață a părinților, care în mare parte au o activitate de muncă intensă pentru a putea asigura din punct de vedere financiar familia și dedică prea puțin timp pentru copii.

În acest context crește responsabilitatea instituțiilor preșcolare pentru educarea timpurie a copilului. Deși grădinița nu poate înlocui familia în procesul educațional, ea are un rol

⁶ Impactul migrației asupra copiilor, familiei și comunității, Studiu UNICEF, realizat de CBS AXA, 2006

⁷ Îngrijirea și dezvoltarea timpurie a copiilor în Moldova – 2003, Studiu UNICEF

hotărâtor în formarea deprinderilor și abilităților copiilor. În mod ideal trebuie să existe o conlucrare între instituțiile de educație și familie în vederea asigurării unui mediu favorabil de dezvoltare a copilului. Comunicarea dintre grădiniță – familie – comunitate depinde de gradul de înțelegere a necesității acestor acțiuni și decizii comune, precum și de respectarea statutului fiecăruia prin prisma rolului pe care îl are fiecare în devenirea copilului⁸. Este important ca copilul să beneficieze de o educație timpurie în concordanță cu necesitățile și capacitățile acestuia, astfel ca să-i fie valorificate abilitățile, dezvoltate deprinderile în vederea incluziunii sociale a acestuia.

Deși în ultimii ani s-au înregistrat progrese semnificative în ceea ce privește înrolarea copiilor în instituțiile preșcolare (vezi figura 1.1). Situația rămâne a fi problematică, în jur de o treime din copii din mediul urban în vârstă de 1-6 (7) ani nu frecventau grădinița în 2006, situația este și mai complicată în mediul rural, unde mai mult de jumătate din copii erau în afara instituțiilor preșcolare.

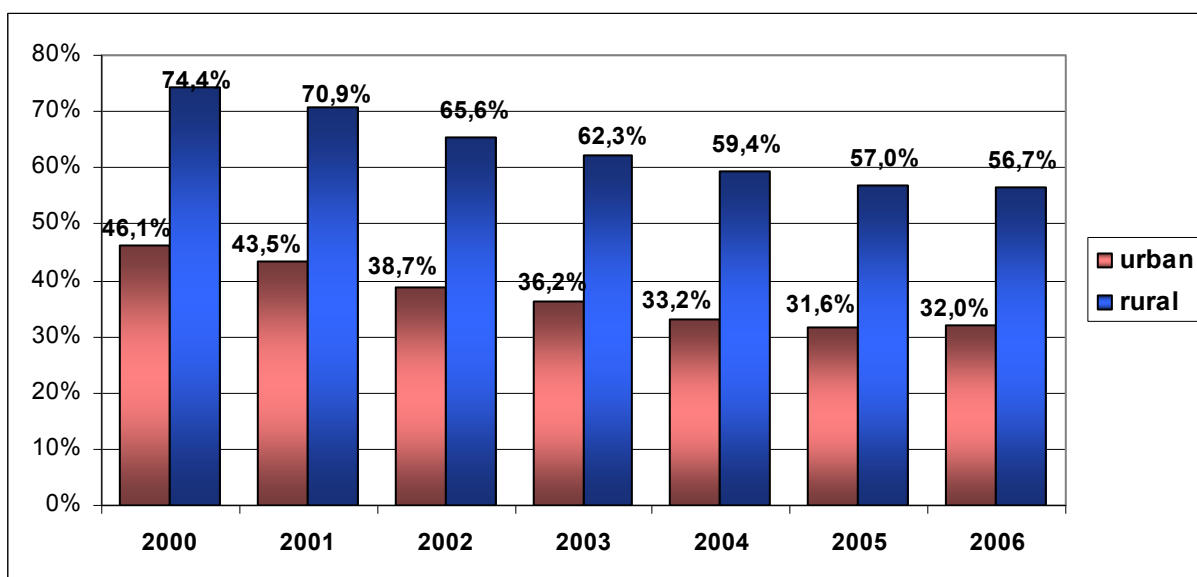


Figura 1.1. Copii în vârstă 1-6 ani în afara instituțiilor preșcolare pe medii⁹

Sursa: Publicație Statistică, *Copiii Moldovei*, Chișinău 2008

1.1. Prevederi legale

Legea învățământului, articolul 17, aliniatul 6 stipulează faptul că: „Pregătirea copiilor preșcolari către școală este obligatorie de la vârsta de 5 ani și se realizează în grupe pregătitoare, în grădinița sau școală ori, la solicitarea părinților, în familie. Statul asigură condițiile materiale și financiare necesare bunei desfășurări a procesului instructiv-educativ în grupele pregătitoare. În funcție de condițiile locale, acestea pot fi organizate și în cadrul școlii primare.” Să admitem că vârsta de un an este prea timpurie pentru a servi ca punct de referință în începerea

⁸ Păun E. Educația preșcolară în România, Iași, Polirom 2002

⁹ Educația în Republica Moldova, Publicație Statistică, 2005/2006

intervalului de monitorizare a gradului de cuprindere a copiilor în instituțiile preșcolare. Cu toate că psihologii și medicii remarcă faptul că cei mai importanți sunt primii doi ani din viață, când apar cele mai semnificative schimbări din punct de vedere intelectual, emoțional, psihologic și social,¹⁰ ne vom referi doar la perioada obligatorie, conform legislației, de încadrare a copiilor în învățământul preșcolar.

1.2. Situația privind gradul de cuprindere a copiilor în sistemul preșcolar

Într-adevăr cuprinderea elevilor mai mari de 5 ani în instituțiile preșcolare atinge cote mai înalte, iar copiii în afara sistemului rămân a fi în proporție de 15%, deși conform legislației toții copii ar trebuie să fie incluși în sistem, cel puțin în cadrul școlilor în grupe pregătitoare. Guvernul Republicii Moldova și-a propus până în 2010 ca rata copiilor cu vârsta 5-6 (7) ani cuprinși în instituțiile preșcolare să fie de 95%¹¹, iar a copiilor de 1-7 ani să atingă o proporție de 70%. În condițiile Republicii Moldova, descrise anterior, și ținând cont de progresele care se fac în domeniu, acest obiectiv pare a fi greu de realizat în termenii stabiliți. Din punct de vedere legal situația se soluționează foarte ușor, dat fiind faptul că legislația prevede că la cerere copiii pot fi pregătiți pentru școală și în cadrul familiei, deci teoretic putem admite că toți copii mai mari de 5 ani care nu sunt încadrați în instituțiile preșcolare sunt pregătiți pentru ciclul de studii primar în familie. Paradoxal însă, nu există pe parcurs nici un mecanism clar de control, de monitorizare cum se face această pregătire în familie și în caz de necesitate să se intervină, pentru ca în clasa întâi copilul să fie la nivelul semenilor săi. Efectele sunt resimțite de copii și cadre didactice în clasa întâi când se observă per general discrepanțe evidente între nivelul de pregătire a copiilor care au frecventat grădinița și ceilalți copii. Trebuie să evidențiem faptul că există și excepții atunci când părinții deși nu și-au înscris copiii la grădiniță se preocupă de educația acestora, învățându-i lucrurile necesare vârstei.

„Copiii din familiile în care părinții își dau interesul pentru educația lor sunt pregătiți de școală indiferent dacă au frecventat grădinița sau nu. Cel mai dificilă este situația copiilor din familiile dezorganizate, cu părinți alcoolici, care nici nu-și dau copiii la grădiniță ca să învețe măcar ceva de acolo și nici mai departe nu se preocupă de reușita lor școlară, rar copii din aceste categorii care reușesc să-i ajungă pe ceilalți copii, ei sunt și mai retrași....” (învățător clasele primare)

În ansamblu însă copiii care au frecventat grădinița au mai multe cunoștințe și deprinderi de învățare și nu în ultimul rând de comunicare și socializare. Încadrarea în grupul școlar a copiilor care nu au frecventat grădinița este mai dificilă, iar adaptarea școlară presupune atât obținerea performanțelor școlare, cât și acomodarea la grupul școlar, pe baza unor valori specifice vârstei. Conform literaturii de specialitate între reușita școlară și adaptarea la colectivul de elevi există o relație puternică, exprimată în definirea succesului școlar ca

¹⁰ www.didactic.ro, Educația timpurie –între necesitate și oportunitate

¹¹ Planul strategic de cheltuieli în domeniul educației, 2008-2010

indicator al adaptării școlare¹². Se apreciază, de exemplu că elevul înregistrează insuccese școlare atunci când nu este adaptat la mediul școlar, la colectivul clasei sale, când trăiește situație de excludere sau /și conflict, iar copiii care au fost în afara instituțiilor preșcolare riscă mai mult în acest sens.

„...la noi în sat cu 5000 de locuitori, nu-i grădiniță, eu nu am timp și nici nu știu cum să-l pregătesc de școală pe copil, ne-au chemat profesorii și ne-au spus să lucrăm cu copii că ei deja trebuie să cunoască câte ceva când vin la școală...” (Femei, 29 ani, rural)

De fapt, numărul copiilor încadrați în instituțiile preșcolare este unul puțin variabil, rata mai mare de înrolare pe parcursul anilor este asigurată mai degrabă de o micșorare a numărului total de copii.

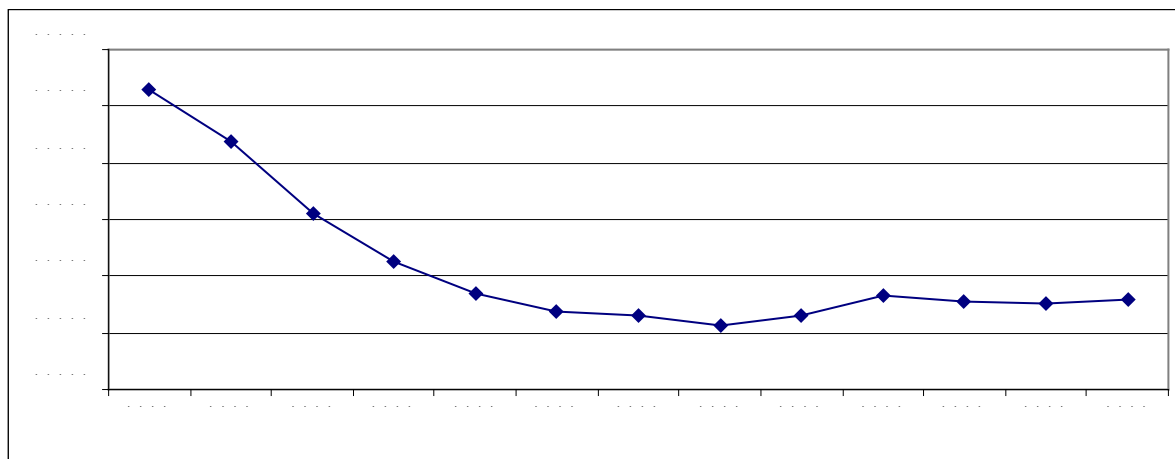


Figura 1.2.1. Numărul copiilor născuți vii în dinamică

Sursa: BNS

Rata natalității a fost într-o continuă descreștere începând cu sfârșitul anilor '80 până în 2002 când s-a înregistrat cea mai mică valoare din ultimii 15 ani (fig.1.2.1). Începând cu anul 2003 tendința a fost de o ușoară creștere, iar în ultimii 5 ani situația s-a stabilizat în jurul cifrei de 37-38 mii. Tendința aceasta de descreștere a numărului de copii s-a resimțit și în cadrul instituțiilor preșcolare, unele din ele fiind nevoite să-și reducă activitatea la o capacitate mai mică, altele să se închidă din cauza lipsei de copii. Iar întreținerea instituțiilor a devenit din ce în ce mai dificilă din cauza finanțării per copil, la 100 locuri în instituțiile preșcolare revin în medie câte 85 de copii, rata fiind mult mai mică în mediul rural de doar 65 de locuri la 100 copii.¹³

Cu toate că numărul copiilor născuți vii nu a crescut semnificativ, această ușoară creștere poate afecta gradul de cuprindere a copiilor în instituțiile preșcolare, astfel în anul 2010 vom avea cu aproximativ 2500 copii cu vârsta de 5-6 ani mai mulți decât în 2009 și tendința este

¹² Neamțu G., *Tratat de a asistență socială*, Iași, Polirom 2003

¹³ Copiii Moldovei, *Publicație Statistică*, Chișinău 2008

de ușoară creștere. Un alt aspect vizează faptul că deși în mare parte tendințele demografice arată o rată mai înaltă a natalității în mediul rural, trebuie să luăm în considerare migrația internă a familiilor tinere spre mediul urban, în special spre Chișinău. Și să ne așteptăm la o creștere mai mare a cererii pentru grădinițele din municipiul Chișinău.

Se observă totuși o creștere în ceea ce privește frecventarea grădiniței de către copiii din mediul rural, atât de-a lungul anilor, cât și odată cu apropierea de vârsta școlară (fig 1.2.2 și 1.2.3.).

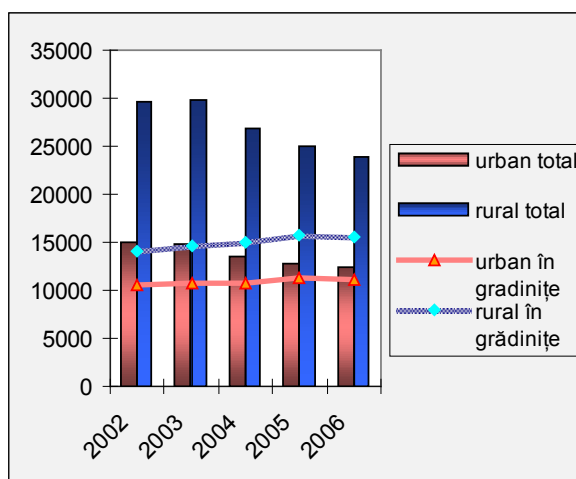


Figura 1.2.2. Copii cu vârsta de 5 ani¹⁴

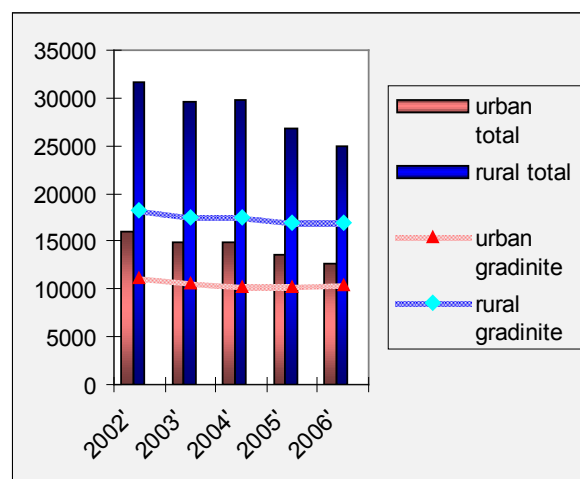


Figura 1.2.3. Copii cu vârsta de 6 ani¹⁵

Dacă privim în profil teritorial (vezi figura 1.2.4), raioanele: Florești, Sîngerei, Ungheni, Călărași, Nisporeni, Strășeni, mun. Chișinău, Ialoveni, Căușeni au cele mai mari restanțe la încadrarea copiilor în instituțiile preșcolare. În aceste raioane rata de necuprindere în instituțiile preșcolare este mai mare decât media pe țară, iar numărul de copii raportate la numărul de grădinițe depășește de asemenea media pe țară.

Fără a nega și existența grupelor pregătitoare în cadrul școlilor, de exemplu în anul de studii 2005/2006 circa 2531 de copii erau încadrați în grupe pregătitoare în școli pentru anul de studii 2006/2007 numărul acestora s-a diminuat ajungând la 2340 elevi, constatăm totuși că un număr important de copii rămân în afara sistemului de pregătire pentru școală. De remarcat faptul că instituțiile preșcolare evită să primească copii de 6-7 ani (dacă o pot face) care până la acel moment nu au frecventat grădinița, pentru că ei necesită o perioadă de adaptare, un efort mai mare din partea educatorilor, pentru că ei nu au formate anumite deprinderi: de ascultare, comunicare etc.

În afară de accesul fizic, o componentă de bază este realizarea în cadrul instituțiilor preșcolare a scopurilor educaționale stabilite de *Legea Învățământului*: pregătirea multilaterală a copilului pentru viață, în vederea integrării în activitatea școlară, dezvoltarea capacităților creative prin valorificarea potențialului psihofiziologic și intelectual al acestuia, obiective dificil de atins în condițiile sistemului preșcolar actual.

¹⁴ Sursa: BNS

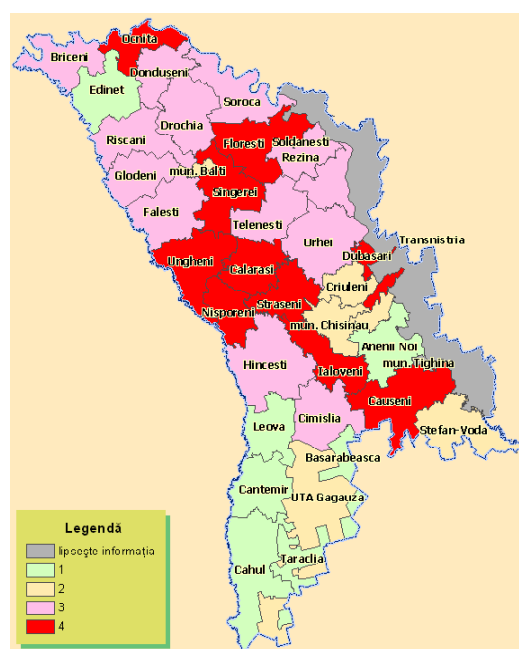
¹⁵ Sursa: BNS

„Cei care vin din grădinițe au mai multe cunoștințe teoretice (cifre, litere, culori, poezii), însă deseori le lipsesc cunoștințele de zi cu zi. Nu cunosc zilele săptămânii, lunile anului, ziua de naștere a părinților etc.” (învățătoare clasele primare)

„depinde foarte mult de pregătirea personalului care s-a ocupat cu copiii, unii vin cu cunoștințe foarte vaste, alții cu toate ca au frecventat grădinița nu cunosc lucruri elementare: ca culorile, cifrele – nu vorbesc de cei care nu au capacități de învățare. Este greu de lucrat când sunt așa mari diferențe, pe unul îl plictisești că el cunoaște, altul nu înțelege. Trebuie făcut ceva dacă înainte erau în clasele mici câțiva elevi buni, câțiva slabi și restul de mijloc, acuma acei de mijloc parca nu-s, ori vin toți pregătiți de școală, ori începem pe majoritatea să-i învățăm...” (învățătoare clasele primare)

Figura 1.2.4. Situația privind încadrarea copiilor în instituțiile preșcolare¹⁶ (unde 1 - înseamnă că situația este cea mai bună, iar 4 – cea mai alarmantă)

În 2007 au fost elaborate *Curriculum Dezvoltarea Timpurie a Copilului* pentru vârsta de 1-7 ani și *Standardele de Educație și Dezvoltare Timpurie*. Aceste documente sunt binevenite, dar trebuie să fie însoțite de strategii și acțiuni concrete pentru asigurarea condițiilor aplicării acestora la nivel de resurse materiale, umane și infrastructură. Deși aceste aspecte sunt extrem de importante și sensibile nu ne propunem abordarea lor în această lucrare.



1.3. Politici de stat în domeniu

În mai 2004, prin Hotărârea Guvernului nr. 527 a fost aprobat Planul Național de Acțiuni „Educație pentru toți” pe anii 2004-2008, care cuprindea și compartimentul de educație și dezvoltare timpurie a copiilor. Printre principalele obiective fiind majorarea către anul 2008 a ratei de participare la programele preșcolare până la 75% pentru copiii cu vârsta de 3-5 ani și până la 100% pentru copiii de 6-7 ani, precum și reducerea, la mai puțin de 5%, a discrepanțelor dintre regiunile rurale și cele urbane, dintre grupele dezavantajate și populația totală. Deși au existat unele progrese în domeniu, aceste obiective nu au fost atinse¹⁷.

¹⁶ A fost calculată în baza a doi indicatori: rata de înrolare în instituțiile preșcolare și raportul dintre numărul de copii și numărul de instituții preșcolare

¹⁷ În 2006 gradul de cuprindere în instituțiile preșcolare era de 68% pentru mediul urban și de 43,3% pentru mediul rural, discrepanța fiind de 24,7%, micșorându-se doar cu 1,5 puncte procentual față de anul 2004. (Sursa: BNS)

Totodată în anul 2005 în vederea realizării obiectivului accesul universal la învățământul gimnazial, s-a stabilit necesitatea mărirea gradului de cuprindere a copiilor în instituțiile preșcolare, astfel a fost declarată ca prioritate națională prin includerea în Obiectivele de Dezvoltare ale Mileniului în Republica Moldova până în 2015.

În anul 2007 a fost implementat Proiectul «Educație pentru Toți - Inițiativa de Acțiune Rapidă», acesta reprezintă un parteneriat global între organizațiile și țările dezvoltate, orientat spre asigurarea unui progres accelerat de realizare a Obiectivelor Mileniului ce ține de educația preșcolară. Republica Moldova a fost acceptată printre țările beneficiare în anul 2005, ceea ce a facilitat obținerea de fonduri pentru necesitățile în domeniul educațional, în special, pentru desfășurarea activităților în cadrul Planului Național de Acțiuni în Educație.¹⁸ Proiectul continuă și în 2008, iar dacă vor fi respectați termenii și condițiile și în următorii ani, Ministerul Educației și Tineretului va beneficia de fonduri pentru dezvoltarea instituțiilor preșcolare.

De asemenea Planul Național de Dezvoltare (2008-2011) prevede îmbunătățirea calității studiilor și sporirea accesului la servicii de educație. În ceea ce privește instituțiile preșcolare sunt prevăzute următoarele acțiuni orientate spre mărirea accesului copiilor la educația preșcolară:

- prin îmbunătățirea bazei tehnico-materiale a 82 de instituții preșcolare;
- asigurarea instituțiilor preșcolare cu materiale ilustrativ-didactice;

Iar în fiecare an în această perioadă (2008-2011) conform obiectivelor trebuie să se:

- gazifice 35 de instituții preșcolare;
- dezvolte rețeaua de instituții preșcolare și să se creeze a 16 centre alternative pentru educația preșcolară;
- majorareze cheltuielile medii pentru alimentarea copiilor în instituțiile preșcolare (cu 2 lei anual/per copil);
- renovarea a 35 de instituții preșcolare .

Din cele enumerate mai sus ne putem da seama că sistemul preșcolar din Republica Moldova se confruntă cu mai multe probleme care necesită a fi soluționate în timp util. Toate aceste acțiuni trebuie însă să fie însoțite de transparență și monitorizare.

Lecții de învățat:

București, România

Conform datelor oficiale, în acest an, în București sunt înregistrați circa 57.537 de copii de vârsta preșcolară (3-7 ani), dintre care doar 33.969 de copii sunt cuprinși în grădinițe, deși planul de școlarizare al Ministerului Educației este și mai mic de 24.900 de copii. Prioritate au cei care vor intra în grupele pregătitoare pentru școala, iar directorii unităților de învățământ preșcolar vor fi obligați să afișeze situația zilnică a înscrierilor. Deși există probleme foarte mari în capitala României privind încadrarea copiilor în instituțiile preșcolare trebuie să apreciem transparența care se face la înscrierea copiilor și de asemenea încurajarea funcționării grădinițelor private.

18 www.prescolar.edu.md

Am exemplificat câteva acțiuni, programe guvernamentale cu susținere din partea organismelor internaționale în vederea îmbunătățirii accesului și a condițiilor în grădinițe. Educația preșcolară semnifică și formarea perspectivă pentru evoluția viitoare în contextul școlar și social, copiii nu pot aștepta, ei cresc și devin cetățenii de mâine, ei au nevoie de aceste servicii de educație astăzi.

2. Accesul la învățământul preșcolar

2.1. Factorii ce limitează accesul copiilor la educația preșcolară

Educația formală la vârstele mici se referă la trei concepte fundamentale:

- a) acces - care presupune șanse egale pentru toți copiii în încadrarea acestora în instituțiile preșcolare;
- b) participare - relația educativă centrată către independența și responsabilitatea copilului de la vârste mici;
- c) calitate - implică nevoia alegerii unor metode și resurse pentru a îndeplini obiectivele învățământului preșcolar în concordanță cu necesitățile impuse de realitățile societății. Toate aceste trei elemente sunt extrem de importante în reușita sistemului de învățământ preșcolar, doar că fără încadrarea copiilor în grădiniță nu putem asigura satisfacerea celorlalte componente.

Accesul la instituțiile preșcolare se atribuie deseori costurilor pe care trebuie să le suporte părinții pentru frecventarea grădiniței de către copiii lor. Inaccesibilitatea costurilor pentru anumite categorii de părinți este ipoteza cu care vehiculează și oficialitățile atunci când încearcă să explice rata mult mai mică de înrolare a copiilor în mediu rural comparativ cu mediul urban (vezi figura 1.1) - *la 100 locuri în instituțiile preșcolare revin în mediu 73 copii, acest indicator constituind în mediul urban - 85 copii la 100 locuri și 65 copii la 100 locuri în mediul rural. O explicație a acestui fapt fiind situația financiară grea a populației din mediul rural și posibilitatea redusă de acoperire a cheltuielilor aferente.*¹⁹ Vom analiza accesul copiilor la grădinițe prin prisma frecventării acestor instituții. Necesitatea educației preșcolare survine atât din perspectiva părinților pentru ca aceștia să-și poată desfășura activitățile de zi cu zi, să poată merge la serviciu, cât și din perspectiva socializării copiilor de la o vârstă fragedă și învățări acestora a unor deprinderi practice și acumularea cunoștințelor de bază, anume acest aspect ne preocupă în primul rând.

Educația preșcolară în Republica Moldova este o necesitate impusă de sistem, nefrecventarea grădiniței îi pune în dezavantaj pe copii în ciclul primar de studiu, care

¹⁹ Copiii Moldovei, Publicație Statistică, Chișinău 2008

presupune deja anumite cunoștințe acumulate de copii în instituțiile preșcolare. Istoric vorbind, la finele anului 1976 în republică funcționau 1786 instituții preșcolare cu 188000 copii, timp de 15 ani acest număr a continuat să crească astfel încât în 1990 în republică funcționau 2322 de instituții preșcolare cu 336500 copii de 1-7 ani²⁰. Numărul acestor instituții a scăzut semnificativ în perioada anilor '90, marcate de criza socio-economică generală și accentuată de scăderea natalității, astfel la începutul anilor 2000 numărul grădinițelor s-a înjumătățit comparativ cu zece ani în urmă, ajungând în 2001 la 1128 instituții preșcolare. Finanțarea la cote reduse a sistemului educațional și politica de finanțare per copil au condiționat închiderea unor instituții preșcolare care în timp fie au fost distruse, fie le-a fost schimbată destinația. Unele edificii au fost date în folosință pentru o anumită perioadă, iar recuperarea acestora este un proces anevoios, mai ales cele din mediul urban, poziționate strategic în centrul localităților. Un exemplu elocvent în acest sens este oferit de instituțiile preșcolare din municipiul Chișinău: Grădinița nr. 90, strada Gării și Grădinița nr. 22, strada Hâncești, au fost date în chirie printr-o decizie a Consiliului Municipal Chișinău, edificiile au fost renovate, s-au făcut modificări arhitecturale etc., iar încercările de reamenajare în aceste edificii a instituțiilor preșcolare sunt deocamdată fără rezultat. În unele localități rurale edificiile grădinițelor au fost date în folosință școlilor, care au fost considerate ca fiind într-o stare mai bună, iar pentru redeschiderea instituțiilor preșcolare trebuie soluționată problema spațiului pentru instituțiile școlare.

„...grădinițele nu sunt îndeajuns, avem 5 grădinițe, din 12 instituții care erau, au mai rămas 5. Sunt copii foarte mulți odată ce grădinițe sunt puține... Noi avem o problemă că nu-i putem cuprinde pe toți cei care vor să vină” (Director grădiniță, orașel)

Acest proces de schimbare a destinațiilor edificiilor continuă, la 20 iunie 2008 și repetat la 3 iulie, SA „Bucuria” a solicitat oficial evacuarea copiilor din imobilul grădiniței nr. 5 din str. Bogdan Voievod, sectorul Râșcani și eliberarea certificatului de urbanism pentru demolarea instituției și acordul pentru proiectarea unui complex locativ. Grădinița avea statut de instituție departamentală și aparținea întreprinderii de stat „Bucuria”. După ce „Bucuria” s-a transformat în societate pe acțiuni, administrația a introdus imobilul grădiniței în capitalul statutar.²¹ Și aceasta în condițiile în care numai în sectorul Râșcani erau în această perioadă în listele de așteptare în jur de 600 copii. Iar numărul copiilor de vârstă preșcolară în municipiul Chișinău este în creștere, numai anul acesta a crescut cu o mie comparativ cu anul precedent, conform datelor Direcției Generale Educație, Tineret și Sport a Municipiului Chișinău.

20 Cârneț G., Starea curentă a învățământului general din Republica Moldova, Institutul de Politici Publice 2001

21 Sursa: Neo-infoprim

2.2. Disparități pe medii de reședință în accesul la instituțiile preșcolare

Din diferite motive survin condiții care restrâng șansa copiilor de a participa la educația preșcolară și astfel se ignoră pregătirea acestor copii pentru școală, mai ales în condițiile intensificării și accelerării întregului proces de învățământ. Un sondaj de opinie realizat în 2007²², arată că 61% din părinții cu copii de vârstă preșcolară 1-6 (7) ani își duc copii la grădiniță. Cei mai mulți dintre părinți cu copii de vârstă preșcolară care nu frecventau grădinița declarau că copiii lor sunt prea mici pentru a-i da la grădiniță, urmată de motivul că în localitatea lor nu există o instituție preșcolară sau ea este prea departe de casă, alte motive înregistrând proporții mai reduse. Totuși se observă per ansamblu o diferențiere semnificativă între motivele care determină nefrecventarea grădiniței de către copiii din mediul rural și urban:

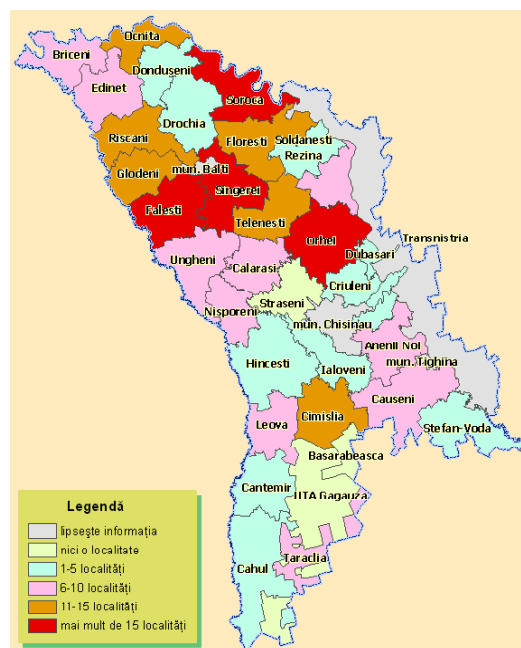
- În mediul **rural**:
 - **lipsa instituțiilor preșcolare în localitate.** Oficial peste 270 de localități rurale nu dispun la moment de grădinițe. Însă dacă facem un calcul elementar putem constata că numărul acestora este semnificativ mai mare, conform datelor statistice în Republica Moldova²³ sunt 917 comune și 658 sate în componența comunelor, avem circa 1575 localități rurale. Să admitem că în fiecare localitate ar trebui să fie o instituție preșcolară (în unele sate mari sunt și câte două grădinițe) în mediul rural în 2006 erau 998 instituții preșcolare, deci putem conchide că circa 577 de localități nu au o instituție preșcolară. Posibil că calculele sunt prea rigide, dat fiind faptul că unele localități rurale sunt foarte aproape și practic se contopesc, însă totuși diferența este prea mare dintre datele cu care vehiculează de 270 localități fără instituții preșcolare și 577 localități, cel mai probabil adevărul se află undeva la mijloc, iar în acest context se impune cartografierea grădinițelor.

Cea mai problematică situație privind lipsa instituțiilor preșcolare este în raioanele: Soroca, Fălești, Sângerei, Orhei, unde în mai mult de 15 localități din aceste raioane nu funcționează nici o grădiniță. Regiunea de nord are cele mai multe localități fără instituții preșcolare (fig.2.2.1). Situația poate fi explicată prin faptul că natalitatea în această regiune este mai mică și respectiv unele instituții au fost închise pe parcursul anilor, iar altele întârzie să se deschidă dat fiind faptul unui număr mic de copii de vârstă preșcolară. Sigur că aceasta este doar o supoziție, iar fiecare caz trebuie cercetat în parte. În general, datorită sistemului de finanțare a instituțiilor - per copil este dificilă funcționarea instituțiilor cu un număr mic de copii.

22 Sondajul de opinie, Percepția populației privind impactul SCERS, Programul Comun „Suport pentru elaborarea, monitorizarea și evaluarea politicilor strategice în Republica Moldova”, implementat de către Guvernul Republicii Moldova și PNUD-Moldova

23 http://www.statistica.md/statistics/dat/911/ro/Date_geografice_RM_2006_ro.htm

Figura 2.2.1. Distribuția raioanelor în dependență de numărul de localități fără instituții preșcolare.²⁴



- distanța până la cea mai apropiată grădiniță.

Dificultatea accesului la instituții este dictată și de distanța pe care trebuie să o parcurgă părinții pentru a aduce copii la grădiniță, unele sate mici sunt situate la câțiva km de la comuna din care fac parte și părinții preferă să-și lase mai degrabă copiii acasă cu membrii familiei, la bunici sau chiar singuri, decât să parcurgă această distanță. Acest lucru este valabil și în cazul unor sate mari sau/și celor cu un așezământ întins. Această distanță se face și mai simțită în anotimpurile reci ale anului.

- costurile inaccesibile pentru unii părinți.

Costurile oficiale, taxele stabilite de instituțiile preșcolare pe care trebuie să le achite părinții ca contribuție suplimentară pentru alimentația copiilor sunt mici. Acestea variază în jur de 50-150 lei pe lună, în dependență de fiecare instituție în parte și de numărul zilelor frecventate lunar de copii. Însă mai dificil pentru părinți este să facă față costurilor aferente cum ar fi contribuția pentru fondul grădiniței, pentru reparații, diferite serbări etc. La această categorie se adaugă și copiii care sunt incluși în rândul celor care frecventează grădinița, dar de fapt în perioada rece a anului stau acasă, pentru că părinții din mediul rural, preferă în perioada când nu sunt muncile agricole să-și țină copiii acasă pentru a economisi unele resurse financiare.

- condițiile fizice din grădinițe (lipsa sau insuficiența încălzirii). Unele instituții preșcolare își întrerup activitate sau și-o reduc la câteva ore (4-5 ore) din cauza neîncălzirii adecvate a edificiilor, insuficiența combustibilului.

- valorile familiale. În mediul rural în familiile extinse, copiii sunt lăsați în grija bunicilor sau a fraților mai mari, considerându-se că aceștia le oferă o îngrijire și o educație mai bună.

²⁴ Sursa: Ministerul Educației și Tineretului (după Raportul privind respectarea drepturilor omului în Republica Moldova în anul 2006, Centrul pentru Drepturile Omului din Moldova)

Studiu de caz 1 (Comuna Plop)

Comuna Plop este compusă din 5 sate care se întind pe o distanță de 18-20 km. Pe teritoriul acesteia funcționează 4 grădinițe. În satul Hârtop, care face parte din comună, circa 54 copii de vârstă preșcolară nu frecventează grădinița, cea mai apropiată instituție preșcolară se află la o distanță de 11 km de sat, în asemenea condiții frecventarea grădiniței de către copii este foarte limitată. Din anul 2000 grădinița nu funcționează, a fost deschisă doar o grupă pregătitoare pentru copiii de 6-7 ani. Anul acesta se încearcă redeschiderea instituției, însă resursele de care dispun autoritățile publice locale sunt limitate, (au fost investite în jur de 12 mii lei, ar mai fi necesar în jur de 40 mii pentru a crea condiții minime pentru copii). Autoritățile publice locale au declarat pe de o parte că este necesar să deschidă grădiniță în Hârtop, iar pe de altă parte și-au arătat îngrijorarea că din cauza numărului mic de copii din unele sate din comună ar putea fi nevoiți să închidă și alte grădinițe.

Organizarea transportului în vederea includerii tuturor copiilor din comună în sistemul preșcolar nu pare a fi o soluție. Dat fiind faptul că există deja o experiență nu tocmai pozitivă în organizarea transportului pentru elevi: Primăria suportă cu greu cheltuielile, în jur de 7 mii lei lunar; părinții plătesc și ei o sumă de 25-30 lei, sumă care afectează bugetul lunar al familiilor cu venituri mici, se întâmplă ca transportul să se defecteze și copii sunt nevoiți să se deplaseze pe jos întârziind la lecții sau chiar absentând de la anumite ore, copiii nu finisează în același timp orele, iar cei din clasele mai mici sunt nevoiți să aștepte 2-3 ore în jurul școlii.

- În mediul **urban**
- **supraîncărcarea instituțiilor**, fenomen caracteristic în special în municipiile Chișinău și Bălți, unde pentru a-și da copii la grădiniță părinții trebuie să stea în rând sau să apeleze la alte mijloace cum ar fi: relațiile sociale sau mită pentru a avea acces imediat la instituțiile preșcolare. În grădinițele din municipiul Chișinău în mediu sunt câte 30 de copii în grupă, în timp ce normele în vigoare prevăd un număr nu mai mare de 20 de copii. De multe ori, singurele instituții preșcolare unde mai sunt locuri sunt cele din cartierele mărginașe sau în instituțiile cu condiții precare, care nu se bucură de o reputație prea bună. Locuri vacante sunt și în grupele cu predare în limba rusă (vezi studiu de caz pentru municipiul Chișinău).
- **valorile și percepțiile părinților**, unii părinți preferă să angajeze dădacă pentru a se asigura că copiilor lor li se acordă toată atenția și au condițiile necesare pentru o dezvoltare armonioasă a copiilor.
- **riscuri mai mari de îmbolnăvire**, datorită aglomerării în instituțiile preșcolare, situația determină o rată mai mare de îmbolnăvire a copiilor și din acest motiv unii părinți evită să-și dea copii la grădiniță. De exemplu, frecvența infecțiilor respiratorii pentru copii ce frecventează instituțiile preșcolare este, în general, de 3 - 4 îmbolnăviri anuale, iar în cazul instituțiilor urbane cu suprapopulare această pondere crește până la 6-8 episoade pe an²⁵.

25 www.sanatatea.com, *Infecțiile respiratorii acute la copii*.

Studiu de caz 2 (Municipiul Chișinău)

În Chișinău activau în vara anului 2008 - 146 grădinițe, toate având capital de stat, două din ele fiind închise pentru lucrările de reparație. (Sursa: Info-Prim Neo)

Pentru părinții din municipiul Chișinău, înscrierea copiilor la grădinițe este o adevărată provocare. Nu o dată am întâlnit părinți care povesteau cum au reușit să-și înscrie copii la grădinițe. Am făcut un exercițiu, am contactat telefonic în jur de 20 de părinți care aveau copii la grădiniță și i-am întrebat cum au reușit să-și dea copiii la grădiniță, constatând că cele mai des utilizate metode sunt: „*te înțelegi cu directoarea*”, în schimbul unei sume de bani (care poate varia de la 300 lei până la 100 euro) sau a unor favoruri au reușit să-și înscrie copilul la grădiniță, de asemenea prin anumite relații, doar prin excepție copiii ajung să frecventeze grădinița stând în rând la direcțiile de învățământ sau la insistența părinților.

În contextul acesta, am realizat un experiment sociologic. Din toate instituțiile din municipiul Chișinău au fost selectate aleatoriu 50 de grădinițe, care au fost contactate telefonic de către o doamnă, care se prezenta ca fiind mamă a unui copil de 5 ani, care locuiește la moment în sectorul în care este grădinița și dorește să-și dea copilul la această instituție preșcolară (datele au fost colectate în prima jumătate a lunii mai 2008).

Mai mult de jumătate (54%) din directorii de grădiniță au îndrumat mama să se adreseze la direcția de învățământ de pe sectorul unde locuiesc și acolo vor primi informația necesară. O bună parte (28%) s-au arătat dispuși „să ajute” doar că trebuie să se prezinte la grădiniță pentru a discuta și a se înțelege – „*se poate de găsit o soluție*”.

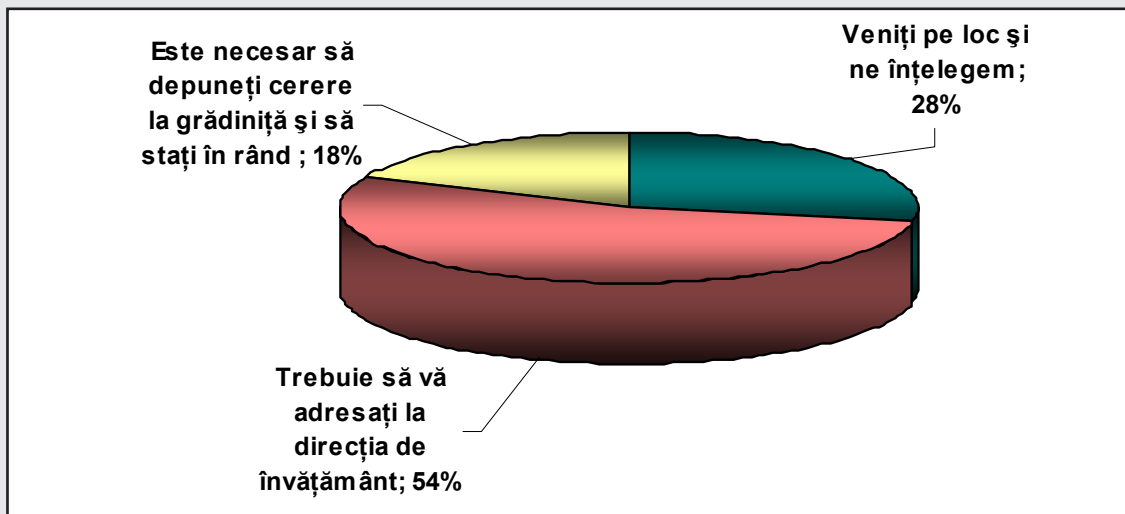


Figura A. Ce trebuie să facă un părinte pentru ca copilul să fie încadrat într-o instituție preșcolară?

În general, majoritatea directorilor de grădiniță din municipiul Chișinău au declarat că în cadrul instituției pe care o conduc nu sunt locuri, doar câteva grădinițe pentru vorbitori de limbă rusă au menționat că au locuri și pot primi la moment copii. În aproape jumătate din instituții (47,5%) nu există nici o șansă ca copilul să ajungă să le frecventeze, ca să fie încadrați în aceste grădinițe unii copii sunt nevoiți să aștepte chiar și 1-2 ani, au remarcat cei intervievați. Un indicator interesant ar fi să avem date publice privind statistica încadrării copiilor în instituțiile preșcolare, cât trebuie să aștepte fiecare copil pentru a frecventa o anumită grădiniță și comparativ în cât timp majoritatea copiilor ajung totuși să frecventeze aceste instituții.

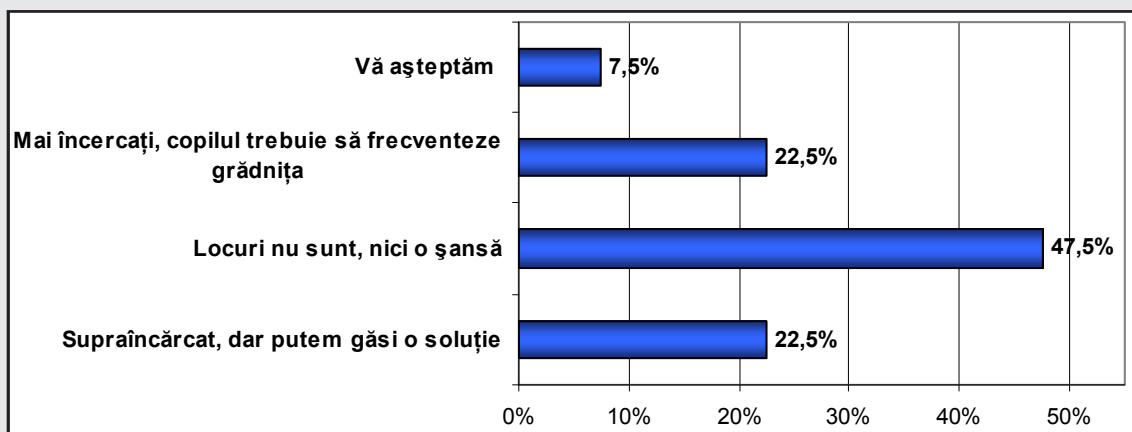


Figura B. Șansa copilului de a frecventa această grădiniță

În jur de o cincime din managerii instituțiilor preșcolare s-au arătat dispuși de a interveni, de a găsi o soluție cu toate că grupele sunt supraîncărcate. S-a remarcat un interes și o atitudine responsabilă din partea a 22,5% din directori, în încercarea lor de a convinge părintele că trebuie neapărat ca copilul lor de 5 ani să frecventeze grădinița. Au explicat că la moment în grădinița lor nu sunt locuri, dar pot reveni după 1 iunie când o parte din copii vor pleca la școală și posibil vor fi locuri, unii au recomandat alte instituții preșcolare, alții au insistat ca mama neapărat să se adreseze direcției de învățământ de pe sectorul unde locuiesc. Totuși, o bună parte din managerii instituțiilor preșcolare s-au arătat indiferenți față de acest subiect, chiar uneori deranjați.

În toate grădinițele incluse în studiu, cu excepția uneia cu copii vorbitori de limbă rusă, sunt în mediu mai mult de 20 de copii în grupă, în 42,4% din instituții sunt peste 30 de copii în grupă, iar 6,1% sunt peste 40 de copii în grupă.

Am încercat să vedem situația și la capitolul existenței așa numitor „grupe private” sau „grupe speciale”, unde copiii se bucură de condiții mult mai bune comparativ cu semenii lor din aceeași instituție, desigur în schimbul unor plăți suplimentare ale părinților. Doar 68% din directorii de grădiniță au oferit un răspuns la această întrebare, 48% au remarcat că nu au asemenea grupe, iar 20% au recunoscut că în instituția lor există asemenea grupe, dat fiind numărul mare a celor care au evitat să răspundă la această întrebare putem presupune că numărul instituțiilor preșcolare de stat cu „grupe private” ar fi mult mai mare.

3. Finanțarea instituțiilor preșcolare

Instituțiile preșcolare absorb o proporție mare a cheltuielilor totale pentru educație (16%, echivalentul a 1,1% din PIB, comparativ cu media de 0,5% în statele OCED).²⁶ Cu toate acestea, resursele financiare sunt insuficiente, raportate la necesitățile întreținerii instituțiilor și asigurării condițiilor adecvate pentru copii.

Tabelul 3.1. Norme pe copil, alocate de către stat la bugetele locale (2003-2008) pentru instituțiile preșcolare

Anul	2003	2004	2005	2006	2007	2008
Suma (lei)	1021	1367	1565	2642	3026	3166

Sursa: Ministerul Finanțelor

Resursele alocate sunt direcționate preponderent spre achitarea salariilor angajaților din instituțiile preșcolare, asigurarea alimentației copiilor și a cheltuielilor pentru serviciile comunale. Pentru reparații curente a edificiilor banii alocați din bugetul de stat sunt insuficienți și de obicei contribuie și părinții, mult mai dificil este în cazul reparațiilor capitale când resursele financiare necesare sunt considerabile și alocațiile suplimentare se fac de la bugetele locale, raionale, diferiți agenți economici sau fonduri din diferite proiecte.

Această formă de alocare a banilor „per copil” este destul de problematică pentru instituțiile preșcolare mici, în cazul acestora este dificilă chiar întreținerea instituțiilor și achitarea salariilor angajaților.

Acoperirea deficitului de finanțe se face și din contul părinților. Edificiile acestor instituții sunt în general reparate cosmetic cu suportul părinților, iar dotarea tehnico-materială a acestora ține în mare parte de abilitățile de care a dat dovadă managerul instituției preșcolare în colectarea fondurilor din diferite surse: donatori, părinți, prin intermediul implementării unor proiecte etc.

Deseori și directorii grădinițelor sunt nevoiți să se axeze pe necesitățile primare ale copiilor, cum este alimentația pentru că nu au resurse pentru a acoperi alte necesități.

²⁶ Îmbunătățirea eficienței cheltuielilor publice pentru creștere economică și reducerea sărăciei, O analiză a cheltuielilor publice pentru Republica Moldova, Raport al Băncii Mondiale 2007

„La grădiniță ne descurcăm foarte greu, uneori la o activitate n-am nici o hârtie sau creion. Ca să fac asociație de părinți și să colectez fonduri nici nu îndrăznesc fiindcă eu cu mare greu strâng banii pentru alimentație.” (Director de grădiniță, orașel)

„Norma pentru alimentație a fost în 2007 - 10,50 lei pentru un copil, din care primăria achita 67%, iar părinții -33%. Dacă ne străduim să respectăm normele alimentare cu siguranță depășim norma bănească, ne străduim să găsim mijlocul în alimentație, iar părinții achită ce se cheltuie suplimentar.” (Director de grădiniță, rural)

„Dotarea cabinetului medical e foarte slabă, eu îmi fac griji de fiecare dată când se îmbolnăvește un copil dacă avem sau nu cele necesare, până vine părintele. Copiii sunt cântăriți și măsurăți cu utilaj arhaic: cântar pentru sugari și metru pentru croitorie.” (Director de grădiniță, rural)

După cum am arătat anterior la moment în cca 270 localități din Republica Moldova instituțiile preșcolare lipsesc. În special această situație se referă la satele mici, dar sunt situații când în localitățile rurale mai mari nu sunt grădinițe, iar administrația publică locală nu-și poate permite din punct de vedere financiar deschiderea acestora.

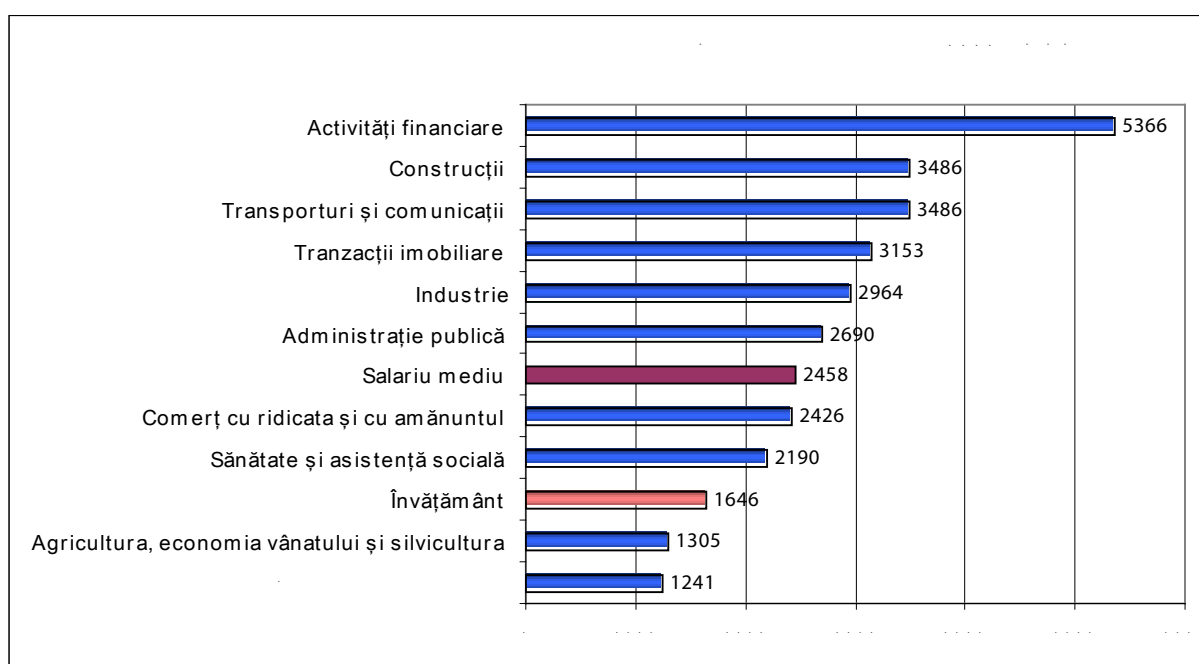


Figura 3.2. Salariul mediu lunar a unui angajat pe domenii

Nivelul salariilor în educație este printre cele mai mici în economie (fig.3.2). Remunerarea muncii angajaților din cadrul instituțiilor preșcolare este sub nivelul salariului mediu pe țară și chiar sub nivelul minimumului de existență. De exemplu, în anul 2007 salariul unui

educator cu studii superioare și vechime în munca de peste 20 ani în instituțiile preșcolare a fost de 741 lei, în timp ce minimum de existență pentru același an a constituit în medie pe lună pentru o persoană 1099,4 lei. În acest context, activitatea grădinițelor, fără o contribuție din partea părinților ar fi practic imposibilă. Problemă aparte este cum se face această colectare de fonduri, mecanismele prin care sunt gestionate aceste resurse și mai important accesul egal al copiilor la resurse. Se face o discriminare între copii chiar în cadrul instituțiilor de stat.

Municipiul Chișinău

Întrebarea: „*Cât trebuie să plătesc lunar pentru întreținerea copilului în grădinița Dvs.?*”, i-a indignat în mare parte pe respondenți, câțiva au pus receptorul la auzul acesteia, alții au remarcat că nu discută acest subiect la telefon. În 10,8% din instituțiile preșcolare părinții achită până la 100 lei lunar, 29,7% între 100 și 150 lei, directorii de grădinițe au declarat că aceste sume sunt destinate alimentației copiilor. Totuși 40,5% din instituțiile preșcolare au susținut că părinții trebuie să plătească mai mult de 150 de lei pe lună, din aceștia în jur de 100-150 lei sunt pentru alimentația copiilor, iar restul sunt destinați diferitor fonduri, asociației și sunt prevăzuți pentru diferite necesități și activități din cadrul instituțiilor preșcolare. Sumele pe care le achită părinții variază foarte mult, maximum a fost declarat de către un manager suma de 700 lei lunar pentru un copil. În general părinții plătesc lunar, iar suma poate varia în dependență de numărul de zile pe care le-a frecventat copilul, această sumă zilnică achitată de părinți pentru alimentație este de asemenea diferită de la o instituție la alta de la 3,5 lei pe zi până la 15 lei pe zi per copil. Deși ca excepție, sunt instituții unde părinții trebuie să achite integral o taxă anuală. De asemenea părinții plătesc o taxă anuală pentru reparații, iar uneori se mai strâng bani pentru unele necesități: detergenți, veselă etc.

3.1. Instituțiile preșcolare private: cerere fără ofertă

În Republica Moldova există la moment o singură grădiniță privată. În ultimii 15 ani a scăzut considerabil numărul instituțiilor preșcolare private (vezi figura 3.1.1). Acest fenomen este de fapt în contradicție cu cererea sporită de locuri în instituțiile preșcolare, în special din municipiul Chișinău, unde la moment nu avem nici o instituție privată.

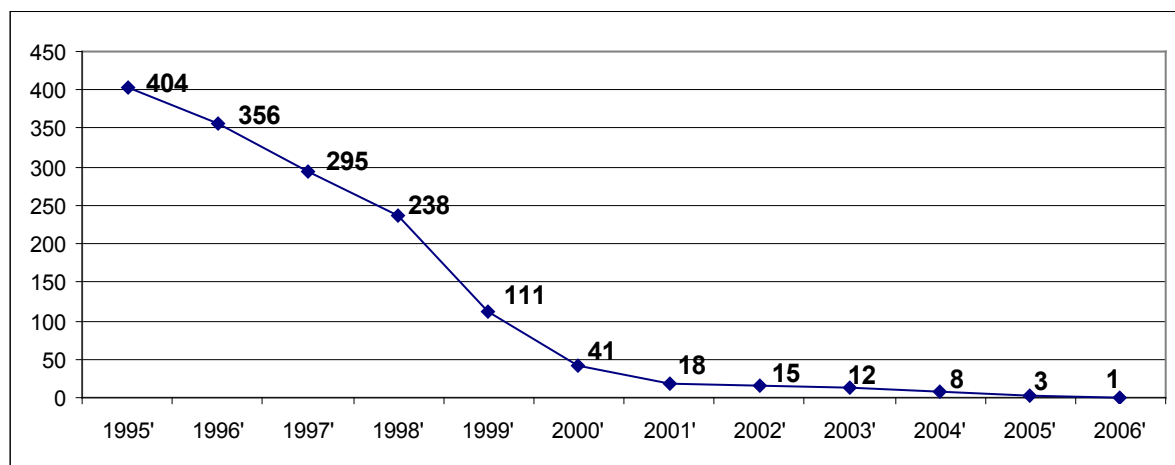


Figura 3.1.1. Numărul de grădinițe private pe parcursul anilor²⁷

În încercarea de a găsi explicații la această tendință semnificativă de scădere a numărului instituțiilor preșcolare private am constatat că acestea au fost afectate de mai multe fenomene, care le-au constrâns activitatea. În ultimii ani atestăm o reducere a instituțiilor private în diferite domenii, dar în special educație și sănătate. Astfel, s-au redus numărul instituțiile școlare private, instituțiile superioare de învățământ dacă erau în anul de studii 2000/2001 - 32 instituții, în anul 2007/2008 au ajuns până la 14 instituții, un alt exemplu elocvent este că în Republica Moldova nu funcționează nici o maternitate privată, iar aceste exemple ar putea continua, dar nu reprezintă tematica acestei lucrări. Pe de altă parte probabil este și vina celor care au inițiat o afacere în acest domeniu fără a-și asigura toate condițiile necesare, să nu uităm că categoria populației care apelează la serviciile private au așteptări ridicate și nesatisfacerea acestora au creat nemulțumiri, o imagine negativă se răspândește rapid mai ales în contextul că aceste persoane fac parte totuși dintr-o anumită rețea socială. Totuși este greu de crezut că toate instituțiile private s-au compromis prin serviciile care le-au prestat. Iar posibilitățile financiare ale părinților nu puteau să se răsfrângă atât de profund asupra acestor instituții, dat fiind faptul că există totuși și în Republica Moldova o categorie de persoane care își poate permite investirea unor resurse financiare semnificative mai ales că este vorba de educarea propriilor copii.

3.2. „Grupe private” în grădinițele de stat

Tendința generală a părinților este să ofere condiții cât mai bune copiilor, iar cei care își pot permite din punct de vedere financiar au regăsit aceste oportunități și la instituțiile preșcolare de stat. Să admitem totuși că părinții au considerat posibilitatea să-și dea copiii la instituțiile de stat. Ceea ce ne îngrijorează sunt condițiile de inechitate care se creează în instituțiile de stat prin apariția așa numitelor „grupe private”. Copiii din aceste grupe beneficiază de o atitudine specială din partea administrației, de condiții mai bune – desigur pentru toate acestea părinții plătesc. De fapt, prin acest mecanism directorii instituțiilor preșcolare au răspuns la necesitățile părinților de a avea condiții mai bune decât ceea ce le oferă instituțiile

²⁷ Copiii Moldovei, Publicație Statistică, Chișinău 2008

preșcolare de stat. În aceste grupe „private” sunt mai puțini copii în grupă, ei au activități diverse: cercuri sportive, de dans, cursuri de limbă engleză și alte oportunități pentru care desigur părinții plătesc suplimentar. Ele îndeplinesc de fapt rolul instituțiilor private, doar că activează în cadrul instituțiilor de stat. Însă activitatea acestora este fără un statut anume și deci neoficială. Acest lucru creează însă și o inechitate vizibilă între copii care aflându-se în același mediu nu beneficiază de aceleași condiții, servicii, încă de la vârstele mici copiii resimt statutul pe care îl au părinții lor.

Instituțiile preșcolare private în România

În România sunt autorizate 373 de grădinițe private, datorită deficitului de locuri în grădinițele de stat dezvoltarea sistemului preșcolar privat se face rapid, în anul de învățământ 2004-2005 erau doar 173 instituții private.

În **București** funcționează 163 de grădinițe de stat și 107 instituții private². Directorul Agenției de Evaluare și Asigurare a Calității din Învățământul Preuniversitar declară că până la sfârșitul anului 2008 în București se vor mai deschide în jur de 30 de instituții preșcolare private, zilnic se adresează în jur de 3 persoane care se interesează despre condițiile deschiderii unei instituții preșcolare private.

Ofertele instituțiilor private la nivel de servicii și confort sunt atractive, mai ales în ceea ce privește spațiul. Dacă într-o grădiniță de stat din București, unele grupe ajung și la 40 de copii, în majoritatea grădinițelor particulare o grupa nu depășește 10 copii. Pentru aceasta însă părinții trebuie să achite între 200 și 500 Euro lunar.

Cluj-Napoca - în acest oraș, activează 29 de grădinițe de stat și 15 private, iar numărul grădinițelor particulare este în continuă creștere. Este considerată o afacere rentabilă atât pentru clienți cât și pentru posesorii acestor instituții. Părinții sunt mulțumiți de condițiile care oferă grădinițele private, iar proprietarii declara afacerea ca fiind una profitabilă.

De fapt de câștigat au toți părinții cu copii de vârstă preșcolară, cei care își doresc condiții mai bune și își pot permite financiar au alternativă, iar cei cu venituri modeste au șanse mai mari ca copii lor să aibă acces la un loc în grădiniță.

Concluzii

- Legislația Republicii Moldova stabilește obligativitatea pregătirii școlare a tuturor copiilor mai mari de 5 ani fie prin frecventarea unei instituții preșcolare, fie în grupele pregătitoare, dar în același timp se permite realizarea acestei pregătiri și în cadrul familiei, însă pe parcurs nu există nici o formă de monitorizare a faptului cum se desfășoară aceasta.
- O pondere semnificativă din copiii cu vârstele 5-6 (7) ani rămân în afara sistemului preșcolar, fapt ce se răsfrânge negativ asupra încadrării acestora în sistemul școlar primar de studii, programul căruia este conceput raportându-se la faptul că toți copiii sunt pregătiți pentru școală.
- Cele mai vulnerabile grupuri, din perspectiva excluderii acestora privind accesul la învățământul preșcolar sunt: copiii din familii cu venituri modeste și cei care locuiesc în localitățile rurale mici.
- Cele mai mari discrepanțe apar în ceea ce privește accesul copiilor la educația preșcolară din mediul rural și cel urban; condiționate în primul rând de lipsa grădinițelor din unele sate, dar și datorită unor principii socio-culturale. În mediul urban, în special în municipiul Chișinău, accesul copiilor este îngăduit de supraaglomerarea instituțiilor.
- În sistemul actual de finanțare a grădinițelor – per copil, este dificilă funcționarea instituțiilor cu un număr mic de copii, care determină subfinanțarea instituțiilor preșcolare și în consecință condiții inadecvate pentru copii.
- Părinții contribuie cu plăți suplimentare pentru susținerea instituțiilor de învățământ preșcolar. Mecanismul actual de colectare a fondurilor de la părinți afectează direct și indirect situația familiilor vulnerabile, plasându-i pe copiii ce provin din aceste familii într-un context dezavantajos sau chiar în poziții de excludere.
- În ultimii ani a scăzut drastic numărul grădinițelor private din Republica Moldova, existând însă cerere din partea părinților privind condiții mai bune în instituțiile preșcolare. În aceste condiții apar oferte speciale în cadrul instituțiilor preșcolare publice sub forma așa numitor „grupe private”. Activitatea acestora creează inechități în rândul copiilor și limitează accesul altor copii în grădinițe.
- Lipsa șanselor unor copii de a fi încadrați în sistemul preșcolar, frustrările trăite de aceștia în perioada adaptării la ciclul școlar se vor materializa în timp, în efecte pe termen lung în domeniile socio-emoțional, comportamental și nemijlocit în integrarea lor în societate.

Recomandări

Pentru factorii de decizie:

- *Asigurarea condițiilor fizice pentru includerea tuturor copiilor de 5-6 (7) ani în sistemul educațional.*

În vederea asigurării dezvoltării timpurii a copiilor și a egalizării șanselor de reușită școlară, toți copii trebuie să fie pregătiți pentru școală. Educația preșcolară nu mai poate fi privită ca o parte voluntară a procesului educativ, în special dacă vorbim de copiii mai mari de 5 ani. Acest obiectiv poate fi atins prin:

- a) construirea și redeschiderea unor instituții preșcolare, acolo unde este cazul și pot fi identificate resurse;
 - b) asigurarea transportului pentru copii din satele mici, care nu au instituții preșcolare, pentru a fi înscriși la grădinițele din localitățile vecine;
 - c) dezvoltarea unor servicii alternative (centre comunitare, servicii personale de îngrijire și educare a copiilor de către persoane pregătite în domeniu – „dădacă instruită” cercuri de weekend etc.);
 - d) oferirea unor condiții stimulative pentru dezvoltarea instituțiilor preșcolare private, care pot reprezenta o susținere viabilă a celor de stat.
- *Promovarea importanței educației încă de la vârste mici.* Prin campanii mass-media de informare și sensibilizare a părinților și alte activități de instruire a părinților vis-a-vis de educația timpurie a copilului.
 - *Instituirea unor mecanisme intermediare de control și monitorizare a gradului de pregătire a copiilor pentru școală, în vederea intervenției în timp util.*
 - *Asigurarea prevenției în cadrul grupurilor de risc – familiile vulnerabile.* Un statut socio-economic scăzut este un semn pentru multiplii factori de risc, intervenția timpurie prin includere în sistemul educațional va conduce la apariția factorilor de protecție a acestor copii și la încadrare eficientă a lor în grupul școlar și ulterior în societate. Recuperarea acestor ani ulterior este foarte dificilă sau chiar imposibilă.
 - *Abordare diferențiată a politicilor educaționale în funcție de mediul de trai.* Discrepanțele mari în ceea ce privește gradul de cuprindere a copiilor din mediul rural și a celor din mediul urban, precum și problemele sistemului preșcolar diferite în dependență de mediul de trai impun acțiuni diferite din partea instituțiilor guvernamentale.

-
- *Asigurarea transparenței procesului de înscriere în instituțiile preșcolare. Datele privind listele de așteptare și înscrierile făcute să fie publice. Un mecanism de control în acest sens ar fi benefic.*
 - *Aplicarea și respectarea acelorași standarde educaționale minime de fiecare instituție corelate cu necesitățile vârstei și cerințele ulterioare în ciclul primar de studii.*
 - *Efectuarea unui studiu riguros ale condițiilor și resurselor instituțiilor de învățământ în vederea stabilirii priorităților și politicilor guvernamentale.*
 - *În cadrul instituțiilor preșcolare publice toți copiii trebuie să se bucure de aceleași condiții și atitudine din partea personalului angajat, nu există nici un argument prin care într-o grădiniță de stat să existe tratament și oportunități diferite în dependență de contribuția financiară a părinților. Oferta condițiilor mai bune în dependență de venituri trebuie să se regăsească în cadrul instituțiilor preșcolare private.*
 - *Crearea unor mecanisme clare prin care părinții sau alte persoane fizice sau juridice pot finanța instituțiile preșcolare. Contribuțiile financiare ale părinților trebuie să se încadreze în limitele unor norme juridice și să fie depersonalizate pentru a evita marginalizarea copiilor din familiile vulnerabile.*

Pentru părinți:

- *Conștientizarea faptului că copii trebuie să fie obligatoriu pregătiți pentru școală. Succesul școlar al copiilor și integrarea lor în colectiv sunt dependente în mare parte de nivelul de pregătire a copilului pentru școală.*
- *Asumarea responsabilității înscrierii copiilor la grădiniță și contribuției la pregătirea acestora pentru școală.*
- *Să se mobilizeze și coopereze cu ceilalți părinți și alți posibili actori în vederea organizării și sporirii accesului copiilor la o educația preșcolară de calitate. De exemplu, organizarea transportului - ideal ar fi ca administrația publică locală să se preocupe de acest aspect, însă de multe ori posibilitățile financiare ale acestora sunt limitate și nu le poate fi impusă această povară fără a ne asigura că există sursă de finanțare. În acest sens eforturile ar trebui să fie comune: mobilizarea părinților, agenților economici, donatorilor etc.*
- *Monitorizarea modului de gestionare a resurselor acordate instituțiilor preșcolare. Acordarea sprijinului financiar grădinițelor este doar primul pas, continuitatea trebuie să fie asigurată prin urmărirea modului de gestionare a resurselor.*

Pentru societatea civilă și mass-media:

-
- *Organizarea unor campanii de sensibilizare și informare a populației privind necesitatea educației timpurii a copiilor și în acest sens promovarea încadrării copiilor în sistemul preșcolar.*
 - *Monitorizarea și prezentarea publicului larg a modului de implementare a politicilor guvernamentale în domeniul accesului și includerii copiilor în sistemul preșcolar.*
 - *Promovarea experiențelor pozitive realizate în anumite localități din Republica Moldova și din alte țări, privind incluziunea tuturor copiilor în instituțiile preșcolare, exemple de servicii alternative pentru pregătirea copiilor pentru școală.*
 - *Implicarea ONG-urilor în dezvoltarea serviciilor alternative de educație timpurie: centre comunitare, servicii pentru zilele de odihnă etc.*

Bibliografie

- Cârneț G., Starea curentă a învățământului general din Republica Moldova, Institutul de Politici Publice 2001
- Copiii Moldovei, Publicație Statistică, Chișinău 2008
- Educația în Republica Moldova, Publicație Statistică, Biroul Național de Statistică al Republicii Moldova, 2005-2006
- Impactul migrației asupra copiilor, familiei și comunității, Studiu UNICEF, realizat de CBS AXA, 2006
- Irimescu G., Protecția socială a copilului abuzat, Iași, A.I. Cuza 2006
- Îngrijirea și dezvoltarea timpurie a copiilor în Moldova – 2003, Studiu UNICEF
- Legea Învățământului a Republicii Moldova
- Mungiu-Pippidi A., Ioniță S., Politici publice: teorie și practică, Iași, Polirom 2002
- Neamțu G., Tratat de asistență socială, Iași, Polirom 2003
- Păun E., Iucu R, Educația preșcolară în România, Iași, Polirom 2002
- Preda M., Politica socială românească între sărăcie și globalizare, Iași, Polirom 2002
- Planul strategic de cheltuieli în domeniul educației, 2008-2010
- Sondaj de opinie „Percepția populației privind impactul SCERS”, Programul Comun „Suport pentru elaborarea, monitorizarea și evaluarea politicilor strategice în Republica Moldova”, implementat de către Guvernul Republicii Moldova și PNUD-Moldova
- Raport „O analiză a cheltuielilor publice pentru Republica Moldova”, Banca Mondială 2007
- Raportul privind respectarea drepturilor omului în Republica Moldova în anul 2006, Centrul pentru Drepturile Omului din Moldova
- www.cetateanulclujean.ro
- www.didactic.ro
- www.edu.gov.md
- www.prescolar.edu.md
- www.sanatatea.com
- www.statistica.md



Datele de contact: Str. Iacob Hâncu 10/1. Mun. Chişinău. Republica Moldova. Tel. 373-22 22-71-30, 22-18-44. Fax. 373-22 21-09-32
idis_viitorul@mdl.net, si web-site: www.viitorul.org.