



LAPORAN AWAL

PRELIMINARY REPORT



BANCI PENDUDUK dan PERUMAHAN

POPULATION and HOUSING CENSUS

2011

Kata Pengantar

Kerajaan Kebawah Duli Yang Maha Mulia Paduka Seri Baginda Sultan dan Yang Di-Pertuan Negara Brunei Darussalam melalui Jabatan Perancangan dan Kemajuan Ekonomi (JPKE), Jabatan Perdana Menteri, telah mengendalikan Banci Penduduk dan Perumahan (BPP) pada tahun 2011. BPP 2011 merupakan banci kelima seumpamanya dikendalikan di negara ini. Banci terdahulu telah dijalankan pada tahun 1971, 1981, 1991 dan 2001.

Laporan Awal Banci Penduduk dan Perumahan 2011 ini merupakan penerbitan pertama dalam siri laporan-laporan banci yang akan dikeluarkan secara berperingkat-peringkat. Laporan ini memberikan data awal mengenai jumlah penduduk, isi rumah dan tempat kediaman serta taburan dan pertumbuhan mengikut daerah.

Saya berharap penerbitan ini dan laporan-laporan seterusnya akan dapat memenuhi keperluan pelbagai pengguna di negara ini bagi maksud perancangan, penyelidikan, penyediaan dasar dan sebagai bahan rujukan awam.

Saya sukacita merakamkan setinggi-tinggi penghargaan dan terima kasih kepada Penerusi dan ahli-ahli Komiti Penyelarasan Kebangsaan BPP 2011, kementerian-kementerian, jabatan-jabatan dan sektor swasta yang telah memberikan bantuan dan kerjasama yang diperlukan kepada Jabatan ini semasa banci dijalankan. Seterusnya saya juga sukacita mengucapkan terima kasih kepada rakyat dan penduduk di negara ini di atas kerjasama dalam memberikan maklumat yang dikehendaki kepada pegawai-pegawai banci yang terlibat. Saya yakin kejayaan BPP 2011 ini dan hasil yang diperolehi akan dapat menghasilkan perangkaan yang komprehensif dan berguna bagi perancangan sosio-ekonomi negara.

DR HJH MAY FA'EZAH BINTI HJ AHMAD ARIFFIN

Pemangku Ketua Pengarah
dan Penguasa Banci

Jabatan Perancangan dan Kemajuan Ekonomi
Jabatan Perdana Menteri,
Negara Brunei Darussalam

Januari 2012

Foreword

The Government of His Majesty the Sultan and Yang Di-Pertuan of Brunei Darussalam, through the Department of Economic Planning and Development (JPKE), Prime Minister's Office, conducted the Population and Housing Census (BPP) in 2011. BPP 2011 is the fifth such census to be conducted in Brunei Darussalam. The earlier censuses were conducted in 1971, 1981, 1991 and 2001.

This Preliminary Report of the Population and Housing Census 2011 is the first publication in a series of census reports which will be released in stages. This report provides preliminary data of the total population, households and living quarters, as well as the distribution and growth by district.

I hope this publication and the forthcoming reports will meet the needs of various users for the purposes of planning, policy-making, researches and for public references.

I would like to record my great appreciation and thanks to the Chairman and members of the BPP 2011 National Coordinating Committee, ministries, departments and the private sector in providing their support and cooperation to this department during the census. I would also like to thank all citizens and residents in the country for their cooperation in providing the information to the census officers. I am confident that the success of BPP 2011 and the results obtained will provide comprehensive and useful statistics for the use of socio-economic planning of the country.

Maklumat Tepat Perancangan Mantap

DR HJH MAY FA'EZAH BINTI HJ AHMAD ARIFFIN

Acting Director General

and Superintendent of Census

Department of Economic Planning and Development

Prime Minister's Office

January 2012

Isi Kandungan

Contents

	MUKA SURAT <i>PAGE</i>
KATA PENGANTAR <i>FOREWORD</i>	i <i>ii</i>
ISI KANDUNGAN <i>CONTENTS</i>	iii <i>iii</i>
JADUAL - JADUAL <i>LIST OF TABLES</i>	iv - vii <i>iv - vii</i>
1. PENDAHULUAN <i>INTRODUCTION</i>	1 - 2 <i>17 - 18</i>
2. PENEMUAN AWAL <i>PRELIMINARY FINDINGS</i>	3 - 9 <i>19 - 25</i>
3. LATAR BELAKANG BANCI <i>BACKGROUND ON CENSUS</i>	10 - 13 <i>26 - 28</i>
4. KONSEP DAN DEFINISI <i>CONCEPTS AND DEFINITIONS</i>	14 - 16 <i>29 - 30</i>
LAMPIRAN <i>APPENDIX</i>	31 - 74 <i>31 - 74</i>

Jadual - Jadual

Tables

A1	JumlahPenduduk, Isi RumahdanTempatKediamanMengikut Daerah, 2011	
A1	<i>Total Population, Households and Living Quarters by Districts, 2011</i>	31
A2.1	JumlahPenduduk, Isi RumahdanTempatKediamanMengikutMukim - Daerah Brunei Muara	
A2.1	<i>Total Population, Households and Living Quarters by Mukims - Brunei Muara District</i>	32
A2.2	JumlahPenduduk, Isi RumahdanTempatKediamanMengikut Mukim – Daerah Belait	
A2.2	<i>Total Population, Households and Living Quarters by Mukims - Belait District</i>	33
A2.3	JumlahPenduduk, Isi RumahdanTempatKediamanMengikutMukim - Daerah Tutong	
A2.3	<i>Total Population, Households and Living Quarters by Mukims - Tutong District</i>	34
A2.4	JumlahPenduduk, Isi RumahdanTempatKediamanMengikutMukim - Daerah Temburong	
A2.4	<i>Total Population, Households and Living Quarters by Mukims - Temburong District</i>	35
A3.1	JumlahPenduduk, Isi RumahdanTempatKediamanMengikutMukimdan Kampong/Kawasan - Mukim Kianggeh, Daerah Brunei Muara	
A3.1	<i>Total Population, Households and Living Quarters by Mukims and Kampongs/Areas - Mukim Kianggeh, Brunei Muara District</i>	36
A3.2	JumlahPenduduk, Isi RumahdanTempatKediamanMengikutMukimdan Kampong/Kawasan - Mukim Kianggeh, Daerah Brunei Muara	
A3.2	<i>Total Population, Households and Living Quarters by Mukims and Kampongs/Areas - Mukim Sungai Kedayan, Brunei Muara District</i>	37
A3.3	JumlahPenduduk, Isi RumahdanTempatKediamanMengikutMukimdan Kampong/Kawasan - Mukim Saba, Daerah Brunei Muara	
A3.3	<i>Total Population, Households and Living Quarters by Mukims and Kampongs/Areas - Mukim Saba, Brunei Muara District</i>	38
A3.4	JumlahPenduduk, Isi RumahdanTempatKediamanMengikutMukimdan Kampong/Kawasan - Mukim Sungai Kebun, Daerah Brunei Muara	
A3.4	<i>Total Population, Households and Living Quarters by Mukims and Kampongs/Areas - Mukim Sungai Kebun, Brunei Muara District</i>	39
A3.5	JumlahPenduduk, Isi RumahdanTempatKediamanMengikutMukimdan Kampong/Kawasan - Mukim Burong Pingai Ayer, Daerah Brunei Muara	
A3.5	<i>Total Population, Households and Living Quarters by Mukims and Kampongs/Areas - Mukim Burong Pingai Ayer, Brunei Muara District</i>	40
A3.6	JumlahPenduduk, Isi RumahdanTempatKediamanMengikutMukimdan Kampong/Kawasan - Mukim Peramu, Daerah Brunei Muara	
A3.6	<i>Total Population, Households and Living Quarters by Mukims and Kampongs/Areas - Mukim Peramu, Brunei Muara District</i>	41
A3.7	JumlahPenduduk, Isi RumahdanTempatKediamanMengikutMukimdan Kampong/Kawasan - Mukim Tamoi, Daerah Brunei Muara	
A3.7	<i>Total Population, Households and Living Quarters by Mukims and Kampongs/Areas - Mukim Tamoi, Brunei Muara District</i>	42

A3.8	JumlahPenduduk, Isi RumahdanTempatKediamanMengikutMukimdan Kampong/Kawasan - Mukim Berakas A, Daerah Brunei Muara	
A3.8	<i>Total Population, Households and Living Quarters by Mukims and Kampongs/Areas - Mukim Berakas A, Brunei Muara District</i>	43
A3.9	JumlahPenduduk, Isi RumahdanTempatKediamanMengikutMukimdan Kampong/Kawasan - Mukim Berakas B, Daerah Brunei Muara	
A3.9	<i>Total Population, Households and Living Quarters by Mukims and Kampongs/Areas - Mukim Berakas B, Brunei Muara District</i>	44
A3.10	JumlahPenduduk, Isi RumahdanTempatKediamanMengikutMukimdan Kampong/Kawasan - Mukim Gadong A, Daerah Brunei Muara	
A3.10	<i>Total Population, Households and Living Quarters by Mukims and Kampongs/Areas - Mukim Gadong A, Brunei Muara District</i>	45
A3.11	JumlahPenduduk, Isi RumahdanTempatKediamanMengikutMukimdan Kampong/Kawasan - Mukim Gadong B, Daerah Brunei Muara	
A3.11	<i>Total Population, Households and Living Quarters by Mukims and Kampongs/Areas - Mukim Gadong B, Brunei Muara District</i>	46
A3.12	JumlahPenduduk, Isi RumahdanTempatKediamanMengikutMukimdan Kampong/Kawasan - Mukim Kota Batu, Daerah Brunei Muara	
A3.12	<i>Total Population, Households and Living Quarters by Mukims and Kampongs/Areas - Mukim Kota Batu, Brunei Muara District</i>	47
A3.13	JumlahPenduduk, Isi RumahdanTempatKediamanMengikutMukimdan Kampong/Kawasan - Mukim Lumapas, Daerah Brunei Muara	
A3.13	<i>Total Population, Households and Living Quarters by Mukims and Kampongs/Areas - Mukim Lumapas, Brunei Muara District</i>	48
A3.14	JumlahPenduduk, Isi RumahdanTempatKediamanMengikutMukimdan Kampong/Kawasan - Mukim Kilanas, Daerah Brunei Muara	
A3.14	<i>Total Population, Households and Living Quarters by Mukims and Kampongs/Areas - Mukim Kilanas, Brunei Muara District</i>	49
A3.15	JumlahPenduduk, Isi RumahdanTempatKediamanMengikutMukimdan Kampong/Kawasan - Mukim Sengkurong, Daerah Brunei Muara	
A3.15	<i>Total Population, Households and Living Quarters by Mukims and Kampongs/Areas - Mukim Sengkurong, Brunei Muara District</i>	50
A3.16	JumlahPenduduk, Isi RumahdanTempatKediamanMengikutMukimdan Kampong/Kawasan - Mukim Pengkalan Batu, Daerah Brunei Muara	
A3.16	<i>Total Population, Households and Living Quarters by Mukims and Kampongs/Areas - Mukim Pengkalan Batu, Brunei Muara District</i>	51
A3.17	JumlahPenduduk, Isi RumahdanTempatKediamanMengikutMukimdan Kampong/Kawasan - Mukim Mentiri, Daerah Brunei Muara	
A3.17	<i>Total Population, Households and Living Quarters by Mukims and Kampongs/Areas - Mukim Mentiri, Brunei Muara District</i>	52
A3.18	JumlahPenduduk, Isi RumahdanTempatKediamanMengikutMukimdan Kampong/Kawasan - Mukim Serasa, Daerah Brunei Muara	
A3.18	<i>Total Population, Households and Living Quarters by Mukims and Kampongs/Areas - Mukim Serasa, Brunei Muara District</i>	53

A3.19	JumlahPenduduk, Isi RumahdanTempatKediamanMengikutMukimdan Kampong/Kawasan - Mukim Kuala Belait, Daerah Belait	
A3.19	<i>Total Population, Households and Living Quarters by Mukims and Kampongs/Areas - Mukim Kuala Belait, Belait District</i>	54
A3.20	JumlahPenduduk, Isi RumahdanTempatKediamanMengikutMukimdan Kampong/Kawasan - Mukim Seria, Daerah Belait	
A3.20	<i>Total Population, Households and Living Quarters by Mukims and Kampongs/Areas - Mukim Seria, Belait District</i>	55
A3.21	JumlahPenduduk, Isi RumahdanTempatKediamanMengikutMukimdan Kampong/Kawasan - Mukim Liang, Daerah Belait	
A3.21	<i>Total Population, Households and Living Quarters by Mukims and Kampongs/Areas - Mukim Liang, Belait District</i>	56
A3.22	JumlahPenduduk, Isi RumahdanTempatKediamanMengikutMukimdan Kampong/Kawasan - Mukim Kuala Balai, Daerah Belait	
A3.22	<i>Total Population, Households and Living Quarters by Mukims and Kampongs/Areas - Mukim Kuala Balai, Belait District</i>	57
A3.23	JumlahPenduduk, Isi RumahdanTempatKediamanMengikutMukimdan Kampong/Kawasan - Mukim Labi, Daerah Belait	
A3.23	<i>Total Population, Households and Living Quarters by Mukims and Kampongs/Areas - Mukim Labi, Belait District</i>	58
A3.24	JumlahPenduduk, Isi RumahdanTempatKediamanMengikutMukimdan Kampong/Kawasan - Mukim Bukit Sawat, Daerah Belait	
A3.24	<i>Total Population, Households and Living Quarters by Mukims and Kampongs/Areas - Mukim Bukit Sawat, Belait District</i>	59
A3.25	JumlahPenduduk, Isi RumahdanTempatKediamanMengikutMukimdan Kampong/Kawasan - Mukim Sukang, Daerah Belait	
A3.25	<i>Total Population, Households and Living Quarters by Mukims and Kampongs/Areas - Mukim Sukang, Belait District</i>	60
A3.26	JumlahPenduduk, Isi RumahdanTempatKediamanMengikutMukimdan Kampong/Kawasan - Mukim Melilas, Daerah Belait	
A3.26	<i>Total Population, Households and Living Quarters by Mukims and Kampongs/Areas - Mukim Melilas, Belait District</i>	61
A3.27	JumlahPenduduk, Isi RumahdanTempatKediamanMengikutMukimdan Kampong/Kawasan - Mukim Pekan Tutong, Daerah Tutong	
A3.27	<i>Total Population, Households and Living Quarters by Mukims and Kampongs/Areas - Mukim Melilas, Tutong District</i>	62
A3.28	JumlahPenduduk, Isi RumahdanTempatKediamanMengikutMukimdan Kampong/Kawasan - Mukim Keriam, Daerah Tutong	
A3.28	<i>Total Population, Households and Living Quarters by Mukims and Kampongs/Areas - Mukim Keriam, Tutong District</i>	63
A3.29	JumlahPenduduk, Isi RumahdanTempatKediamanMengikutMukimdan Kampong/Kawasan - Mukim Telisai, Daerah Tutong	
A3.29	<i>Total Population, Households and Living Quarters by Mukims and Kampongs/Areas - Mukim Telisai, Tutong District</i>	64

A3.30	JumlahPenduduk, Isi RumahdanTempatKediamanMengikutMukimdan Kampong/Kawasan - Mukim Tanjong Maya, Daerah Tutong	
A3.30	<i>Total Population, Households and Living Quarters by Mukims and Kampongs/Areas - Mukim Tanjong Maya, Tutong District</i>	65
A3.31	JumlahPenduduk, Isi RumahdanTempatKediamanMengikutMukimdan Kampong/Kawasan - Mukim Kiudang, Daerah Tutong	
A3.31	<i>Total Population, Households and Living Quarters by Mukims and Kampongs/Areas - Mukim Kiudang, Tutong District</i>	66
A3.32	JumlahPenduduk, Isi RumahdanTempatKediamanMengikutMukimdan Kampong/Kawasan - Mukim Lamunin, Daerah Tutong	
A3.32	<i>Total Population, Households and Living Quarters by Mukims and Kampongs/Areas - Mukim Lamunin, Tutong District</i>	67
A3.33	JumlahPenduduk, Isi RumahdanTempatKediamanMengikutMukimdan Kampong/Kawasan - Mukim Ukong, Daerah Tutong	
A3.33	<i>Total Population, Households and Living Quarters by Mukims and Kampongs/Areas - Mukim Ukong, Tutong District</i>	68
A3.34	JumlahPenduduk, Isi RumahdanTempatKediamanMengikutMukimdan Kampong/Kawasan - Mukim Rambai, Daerah Tutong	
A3.34	<i>Total Population, Households and Living Quarters by Mukims and Kampongs/Areas - Mukim Rambai, Tutong District</i>	69
A3.35	JumlahPenduduk, Isi RumahdanTempatKediamanMengikutMukimdan Kampong/Kawasan - Mukim Bangar, Daerah Temburong	
A3.35	<i>Total Population, Households and Living Quarters by Mukims and Kampongs/Areas - Mukim Bangar, Temburong District</i>	70
A3.36	JumlahPenduduk, Isi RumahdanTempatKediamanMengikutMukimdan Kampong/Kawasan - Mukim Amo, Daerah Temburong	
A3.36	<i>Total Population, Households and Living Quarters by Mukims and Kampongs/Areas - Mukim Amo, Temburong District</i>	71
A3.37	JumlahPenduduk, Isi RumahdanTempatKediamanMengikutMukimdan Kampong/Kawasan - Mukim Labu, Daerah Temburong	
A3.37	<i>Total Population, Households and Living Quarters by Mukims and Kampongs/Areas - Mukim Labu, Temburong District</i>	72
A3.38	JumlahPenduduk, Isi RumahdanTempatKediamanMengikutMukimdan Kampong/Kawasan - Mukim Batu Apoi, Daerah Temburong	
A3.38	<i>Total Population, Households and Living Quarters by Mukims and Kampongs/Areas - Mukim Batu Apoi, Temburong District</i>	73
A3.39	JumlahPenduduk, Isi RumahdanTempatKediamanMengikutMukimdan Kampong/Kawasan - Mukim Bokok, Daerah Temburong	
A3.39	<i>Total Population, Households and Living Quarters by Mukims and Kampongs/Areas - Mukim Bokok, Temburong District</i>	74

PENEMUAN AWAL

BANCI PENDUDUK dan PERUMAHAN

2011



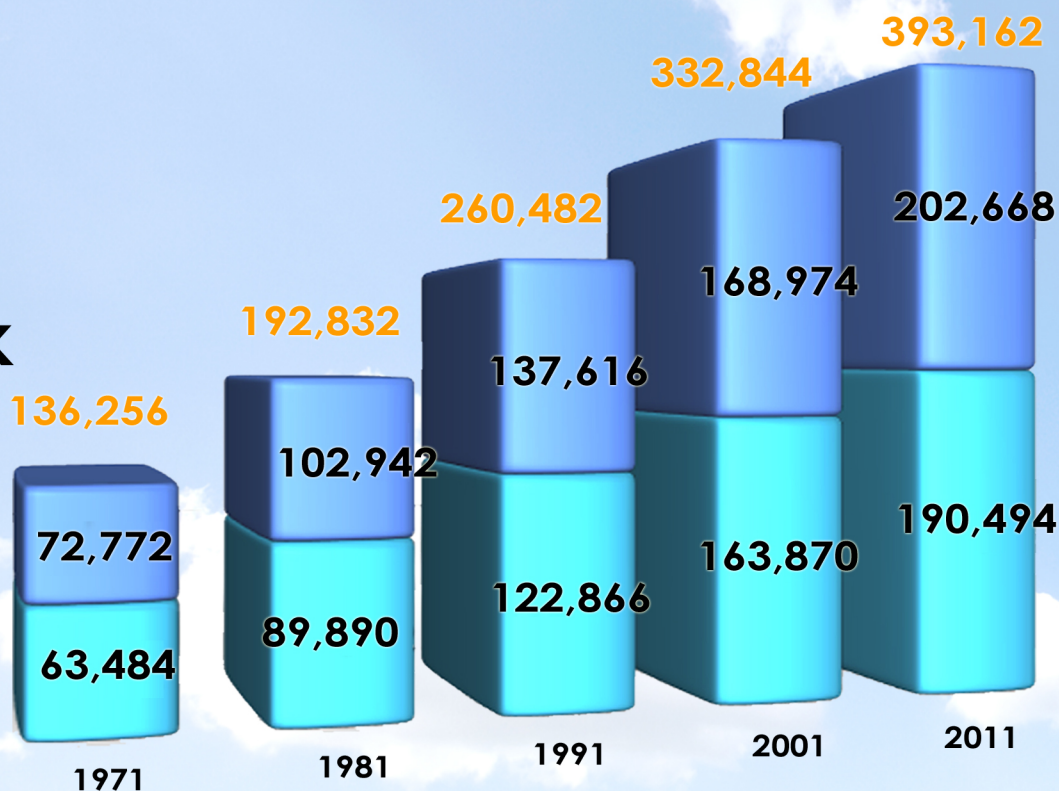
Penduduk



Lelaki



Perempuan



Isi Rumah

23,356

33,144

44,769

55,696

68,208

1971

1981

1991

2001

2011

2011

65,437

2001

52,540

1991

40,351

1981

29,016

1971

19,711



Tempat
Kediaman

1. Pendahuluan

Kerajaan Kebawah Duli Yang Maha Mulia dan Yang Di-Pertuan Negara Brunei Darussalam, melalui Jabatan Perancangan dan Kemajuan Ekonomi (JPKE) telah mengendalikan **Banci Penduduk dan Perumahan (BPP)** pada tahun 2011. BPP 2011 ialah banci kelima seumpamanya dikendalikan di negara ini. Banci terdahulu telah dijalankan pada tahun 1971, 1981, 1991 dan 2001.

Objektif utama BPP 2011 ialah:

- a) Untuk mengumpulkan maklumat yang lengkap dan terkini mengenai jumlah penduduk dan isi rumah di negara ini beserta ciri-ciri demografi, social, ekonomi penduduk dan isirumah tersebut.
- b) Untuk mengumpulkan maklumat yang lengkap dan terkini mengenai stok perumahan di negara ini dan ciri-ciri keadaan perumahan tersebut serta kemudahan-kemudahan isirumah.

BPP 2011 ini dilaksanakan berdasarkan kepada hitungan *de jure* iaitu meliputi semua orang yang berada di negara ini, samada rakyat Negara Brunei Darussalam, penduduk tetap atau penduduk sementara, mengikut tempat tinggal biasa mereka, iaitu merujuk kepada mereka yang telah atau akan tinggal sebagai ahli biasa isi rumah bagi tempoh 6 bulan atau lebih dalam tahun 2011. Banci yang terdahulu telah menggunakan hitungan *de facto*, yang mana setiap orang adalah dihitung di tempat ianya berada di negara ini sewaktu malam banci.

Banci ini dikendalikan dalam 2 peringkat. Peringkat pertama, iaitu peringkat **Penomboran Tempat-Tempat Kediaman**, dijalankan mulai 1 April hingga 15 Mei 2011; manakala peringkat kedua, iaitu peringkat **Menemuduga** dijalankan mulai 20 Jun hingga 3 Julai 2011.

Bagi menilai kualiti data yang telah di perolehi dan memastikan BPP 2011 mencapai tahap kualiti yang sewajarnya dari segi liputan yang menyeluruh serta ketepatan dan kandungan yang lengkap bagi setiap maklumat yang diperlukan, JPKE telah menjalankan **Kajian Penilaian Banci bagi BPP 2011** bermula 8 Oktober 2011 hingga 30 November 2011. Kajian penilaian seperti ini dikendalikan buat pertama kalinya untuk Banci Penduduk dan Perumahan Negara Brunei Darussalam.

Laporan ini memaparkan data awal BPP 2011 yang diperolehi dari peringkat kedua (menemuduga) BPP 2011 pada bulan Jun/Julai 2011 dan kemudiannya diubahsuai menggunakan hasil Kajian Penilaian Banci pada Oktober/November 2011. Data awal ini adalah tertakluk kepada semakan lanjut selepas pemerosesan data yang lengkap selesai dibuat.

Laporan ini dibahagikan kepada empat seksyen dan lampiran seperti berikut :

- a) Seksyen 1 memberikan pengenalan ringkas,
- b) Seksyen 2 memaparkan intisari mengenai data awal BPP 2011,
- c) Seksyen 3 memberikan latarbelakang banci,
- d) Seksyen 4 mengandungi konsep dan definisi, dan
- e) Lampiran dengan jadual-jadual awal BPP 2011.

2. Penemuan Awal

2.1 Saiz dan Pertumbuhan Penduduk

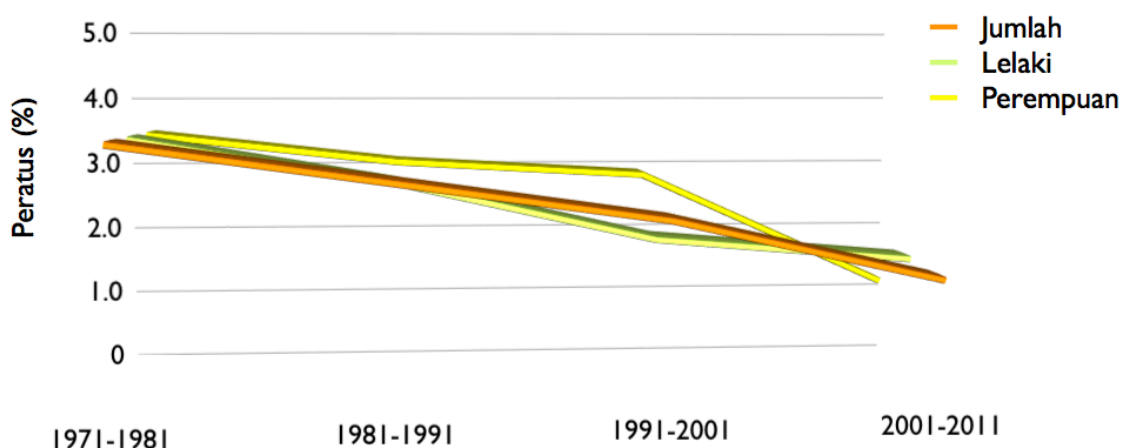
Pada Banci 2011, kiraan awal jumlah penduduk di Negara Brunei Darussalam adalah seramai 393,162 orang berbanding dengan 332,844 orang pada banci 2001 (**Jadual 2.1**). Ini menunjukkan pertumbuhan purata tahunan sebanyak 1.7 peratus dalam tempoh tersebut.

Jadual 2.1: Saiz dan Pertumbuhan Penduduk, 1971 – 2011

Tahun	Penduduk (orang)	Pertumbuhan Purata Tahunan (%)
1971	136,256	4.4
1981	192,832	3.5
1991	260,482	3.0
2001	332,844	2.5
2011 ^P	393,162	1.7

Jumlah penduduk lelaki telah meningkat seramai 33,694 orang dengan mencatatkan pertumbuhan purata tahunan sebanyak 1.8 peratus, manakala jumlah penduduk perempuan meningkat seramai 26,624 orang atau pada kadar purata sebanyak 1.5 peratus setahun dibandingkan dengan banci sebelumnya (**Jadual 2.2 dan Carta 2.1**).

Carta 2.1: Pertumbuhan Purata Tahunan, 1971-2011



Carta 2.1 menunjukkan penduduk lelaki meningkat dengan lebih cepat berbanding penduduk perempuan dalam tempoh di antara tahun 2001 dan 2011. Dalam banci-banci yang terdahulu, penduduk perempuan telah meningkat lebih cepat berbanding penduduk lelaki. Walau bagaimanapun, pertumbuhan purata tahunan bagi kedua-dua lelaki dan perempuan telah mencatatkan tren yang menurun mengikut masa.

Pada keseluruhannya, terdapat seramai 106 orang lelaki bagi setiap 100 orang perempuan berbanding dengan nisbah jantina sebanyak 103 pada banci 2001. Oleh itu, penduduk lelaki merupakan 52 peratus daripada jumlah penduduk.

Jadual 2.2: Penduduk mengikut Jantina, 1971 – 2011, Brunei Darussalam

Tahun	Lelaki	Perempuan	Nisbah Jantina
1971	72,772	63,484	115
1981	102,942	89,890	115
1991	137,616	122,866	112
2001	168,974	163,870	103
2011 ^P	202,668	190,494	106
<u>Taburan (%)</u>			
1971	53.4	46.6	
1981	53.4	46.6	
1991	52.8	47.2	
2001	50.8	49.2	
2011 ^P	51.5	48.5	
<u>Pertumbuhan Purata Tahunan (%)</u>			
1971-1981	3.5	3.5	
1981-1991	2.9	3.1	
1991-2001	2.1	2.9	
2001-2011	1.8	1.5	

2.2 Taburan Geografi dan Kepadatan

Seperti banci-banci terdahulu, Daerah Brunei Muara kekal sebagai daerah yang paling ramai penduduk dengan 71.2 peratus, yang terdiri daripada 71.2 peratus daripada jumlah penduduk (**Carta 2.2**). Ini diikuti oleh Daerah Belait 15.4 peratus, Daerah Tutong 11.2 peratus dan Daerah Temburong 2.3 peratus.



Banci 2011 menunjukkan bahawa Daerah Brunei Muara, daerah paling kecil, adalah merupakan daerah yang paling padat dengan penduduk dengan 490 orang bagi setiap kilometer persegi kawasan tanah. Daerah yang terbesar iaitu Daerah Belait mempunyai hanya 22 orang bagi setiap kilometer persegi. Secara keseluruhan, Negara Brunei Darussalam masih mempunyai kepadatan penduduk yang rendah dengan 68 orang bagi setiap kilometer persegi (**Jadual 2.3**).

Jadual 2.3: Kepadatan Penduduk mengikut Daerah, 1971– 2011

Tahun	Jumlah	Brunei Muara	Belait	Tutong	Temburong
Kawasan (km persegi)	5,765	571	2,724	1,166	1,304
<u>Penduduk setiap km persegi</u>					
1971	24	127	16	14	4
1981	33	200	19	19	5
1991	45	298	19	25	6
2001	58	403	20	33	7
2011 ^P	68	490	22	38	7

Kesemua daerah mencatatkan pertumbuhan penduduk, walaupun pada kadar yang lebih perlahan berbanding dengan tempoh banci sebelumnya. Daerah Brunei Muara terus menunjukkan kadar pertumbuhan tahunan tertinggi sebanyak 2.0 peratus, yang menggambarkan penghijrahan yang berterusan ke daerah berkenaan disebabkan oleh aktiviti-aktiviti ekonomi yang berkembang dan tarikan kediaman (Jadual 2.4).

Jadual 2.4: Penduduk mengikut Daerah, 1971-2011, Brunei Darussalam

Tahun	Brunei Muara	Belait	Tutong	Temburong
1971	72,791	42,383	15,858	5,224
1981	114,231	50,768	21,615	6,218
1991	170,107	52,957	29,730	7,688
2001	230,030	55,602	38,649	8,563
2011 ^P	279,842	60,609	43,855	8,856
<u>Taburan (%)</u>				
1971	53.4	31.1	11.6	3.8
1981	59.2	26.3	11.2	3.2
1991	65.3	20.3	11.4	3.0
2001	69.1	16.7	11.6	2.6
2011 ^P	71.2	15.4	11.2	2.3
<u>Pertumbuhan Purata Tahunan (%)</u>				
1971-1981	4.5	1.8	3.1	1.7
1981-1991	4.0	0.4	3.2	2.1
1991-2001	3.0	0.5	2.6	1.1
2001-2011	2.0	0.9	1.3	0.3

2.3 Isi Rumah

Jumlah isi rumah yang ditemuduga dalam banci 2011 adalah sebanyak 68,208 berbanding dengan 55,696 pada tahun 2001 (**Jadual 2.5**). Isi rumah meningkat sebanyak 2.0 peratus setahun secara purata, lebih tinggi daripada kadar pertumbuhan penduduk sebanyak 1.7 peratus dalam tempoh antara banci. Saiz purata isi rumah menurun sedikit kepada 5.8 orang dari 6.0 orang pada tahun 2001. Saiz purata isi rumah yang sama telah dicatatkan semasa banci 1971, 1981 dan 1991.

Jadual 2.5: Jumlah Isi Rumah dan Penduduk, 1971-2011, Brunei Darussalam

Tahun	Penduduk	Isi Rumah	Saiz Isi Rumah
1971	136,256	23,356	5.8
1981	192,832	33,144	5.8
1991	260,482	44,769	5.8
2001	332,844	55,696	6.0
2011 ^P	393,162	68,208	5.8

Hampir 70 peratus dari jumlah isi rumah menetap di Daerah Brunei Muara, diikuti dengan Daerah Belait (16.9 peratus); Daerah Tutong (10.8 peratus) dan Daerah Temburong (2.6 peratus).

Jadual 2.6: Jumlah Isi Rumah dan Saiz Isi Rumah mengikut Daerah

Daerah	Isi Rumah (jumlah)		Saiz Isi Rumah(penduduk)	
	2001	2011	2001	2011
Brunei Muara	36,855	47,528	6.2	5.9
Belait	10,732	11,532	5.2	5.3
Tutong	6,437	7,373	6.0	5.9
Temburong	1,672	1,775	5.1	5.0

Daerah Temburong mempunyai saiz purata isi rumah yang paling kecil seramai 5.0 orang. Kedua-dua Daerah Brunei Muara dan Daerah Tutong mempunyai saiz isi rumah yang terbesar iaitu 5.9 orang, tetapi ini adalah penurunan masing-masing dari 6.2 orang dan 6.0 orang pada tahun 2001 (**Jadual 2.6**).

2.4 Perumahan

Untuk pertama kalinya, banci 2011 menyediakan jumlah stok perumahan di Negara Brunei Darussalam. Bilangan tempat kediaman atau unit perumahan yang kosong atau tidak didiami juga direkodkan semasa banci, bersama-sama dengan tempat kediaman yang didiami. Jumlah stok perumahan di Negara Brunei Darussalam dalam banci 2011 adalah 81,903 buah tempat kediaman. Lebih daripada tiga suku (79.9 peratus) daripada jumlah stok perumahan ini adalah didiami. Sebaliknya, Negara Brunei Darussalam mencatatkan kadar kekosongan tempat kediaman sebanyak 20.1 peratus dalam banci 2011 (**Jadual 2.7**).

Jadual 2.7: Tempat Kediaman mengikut Daerah, 2011, Brunei Darussalam

Daerah	Tempat Kediaman			Kadar Kosong (%)
	Jumlah	Didiami	Kosong	
Brunei Muara	57,558	45,927	11,631	14.2
Belait	13,215	10,553	2,662	3.3
Tutong	8,863	7,241	1,622	2.0
Temburong	2,267	1,716	551	0.7
Brunei Darussalam	81,903	65,437	16,466	20.1

Seperti yang dijangkakan, Daerah Brunei Muara mempunyai stok perumahan yang terbesar, meliputi 70 peratus dari jumlah tempat kediaman. Daerah Temburong, yang mempunyai 2.6 peratus dari jumlah stok perumahan, merekodkan kadar kekosongan yang terendah sebanyak 0.7 peratus.

Perbandingan yang konsisten di antara banci mengenai tempat kediaman hanya boleh dibuat bagi tempat kediaman yang didiami, memandangkan banci sebelumnya tidak memberikan bilangan bagi jumlah stok perumahan.

Jumlah tempat kediaman yang didiami di Negara Brunei Darussalam adalah 65,437 buah bagi banci 2011, peningkatan sebanyak 12,897 dari banci sebelumnya. Ini menunjukkan kadar pertumbuhan purata tahunan sebanyak 2.2 peratus. Daerah Brunei Muara mempunyai bahagian yang paling tinggi iaitu hampir 70 peratus (**Jadual 2.8**).

Jadual 2.8: Tempat Kediaman yang di diami mengikut Daerah, 1971-2011

Tahun	Brunei Darussalam	Brunei Muara	Belait	Tutong	Temburong
1971	19,711	9,938	6,571	2,374	828
1981	29,016	15,992	8,609	3,391	1,024
1991	40,351	24,899	9,467	4,784	1,201
2001	52,540	34,775	10,156	6,120	1,489
2011 ^P	65,437	45,927	10,553	7,241	1,716
<u>Taburan (%)</u>					
1971	100.0	50.4	33.3	12.0	4.2
1981	100.0	55.1	29.7	11.7	3.5
1991	100.0	61.7	23.5	11.9	3.0
2001	100.0	66.2	19.3	11.6	2.8
2011 ^P	100.0	70.2	16.1	11.1	2.6
<u>Pertumbuhan Purata Tahunan (%)</u>					
1971-1981	3.9	4.8	2.7	3.6	2.1
1981-1991	3.3	4.4	1.0	3.4	1.6
1991-2001	2.6	3.3	0.7	2.5	2.1
2001-2011	2.2	2.8	0.4	1.7	1.4

3. Latar Belakang Banci

3.1 Pengenalan

Banci Penduduk dan Perumahan menghitung bilangan penduduk dan juga isi rumah dan tempat kediaman bagi sesebuah Negara dan memberikan profil perangkaan penduduk dan isi rumah.

Jabatan Perancangan dan Kemajuan Ekonomi (JPKE) telah mengendalikan **Banci Penduduk dan Perumahan (BPP)** bagi Negara Brunei Darussalam pada tahun 2011. BPP 2011 ialah banci kelima seumpamanya dikendalikan di negara ini. Banci terdahulu telah dijalankan pada tahun 1971, 1981, 1991 dan 2001.

BPP 2011 dijalankan di bawah Akta Banci, Penggal 78 dari Undang-Undang Negara Brunei Darussalam. Akta Banci mewajibkan orang ramai menjawab semua soalan banci dan menjamin bahawa maklumat individu adalah disimpan sulit dan dirahsiakan.

3.2 Objektif

Objektif utama BPP 2011 ialah:

- a) Untuk mengumpulkan maklumat yang lengkap dan terkini mengenai jumlah penduduk dan isi rumah di negara ini beserta ciri-ciri demografi, sosial, ekonomi penduduk dan isirumah tersebut.
- b) Untuk mengumpulkan maklumat yang lengkap dan terkini mengenai stok perumahan di negara ini dan ciri-ciri keadaan perumahan tersebut serta kemudahan-kemudahan isi rumah.

Data yang dikumpul melalui BPP 2011 akan membekalkan maklumat yang komprehensif mengenai penduduk mengikut ciri demografi, sosial dan ekonomi, di samping maklumat mengenai jumlah stok tempat kediaman serta kemudahan atau keperluan asas perumahan. Maklumat tersebut akan memberikan tanda aras baru bagi kegunaan penilaian, perancangan dan pembentukan dasar oleh pihak Kerajaan, dan pelbagai tujuan penganalisan dan penyelidikan oleh pengguna-pengguna lain.

3.3 Pendekatan dan Liputan Banci

Terdapat dua pendekatan yang biasa digunakan dalam pengendalian banci, iaitu *de jure* dan *de facto*. Bagi pendekatan *de jure*, maklumat dikumpulkan bagi semua orang yang menetap di dalam negeri mengikut tempat tinggal biasa mereka, manakala pendekatan *de facto* menghitung orang mengikut di mana mereka berada pada Malam Banci.

Buat pertama kalinya, BPP 2011 menggunakan pendekatan *de jure*. Banci-banci terdahulu pada tahun 1971, 1981, 1991 dan 2001 telah menggunakan pendekatan *de facto*.

BPP 2011 meliputi semua orang, samada rakyat Negara Brunei Darussalam, penduduk tetap atau penduduk sementara, di tempat tinggal biasa mereka, iaitu merujuk kepada mereka yang telah atau akan tinggal sebagai ahli biasa isi rumah bagi tempoh 6 bulan atau lebih dalam tahun 2011.

3.4 Metodologi

Banci dilaksanakan dalam dua peringkat:

a) Peringkat pertama, penomboran Tempat Kediaman:

Peringkat pertama dijalankan mulai 1 April hingga 15 Mei 2011. Semasa peringkat ini, pegawai-pegawai banci yang dilantik telah menomborkan setiap tempat kediaman di kawasan yang peruntukkan kepada mereka dan mengumpulkan nama ketua dan semua ahli isi rumah.

b) Peringkat kedua, Menemuduga:

Peringkat kedua dijalankan mulai 20 Jun hingga 3 Julai 2011. Bagi peringkat ini, pegawai-pegawai banci telah mengumpulkan maklumat yang terperinci dari setiap ahli isi rumah yang meliputi ciri-ciri peribadi, pendidikan dan pekerjaan.

Pengumpulan maklumat banci ini dijalankan melalui temuduga atau pengisian sendiri. Borangnya banci telah diedarkan oleh pegawai banci kepada semua ketua isi rumah sebelum tempoh banci bermula. Ketua isi rumah telah dipohonkan untuk menyediakan awal maklumat yang diperlukan untuk melicinkan temuduga oleh pegawai banci. Ketua atau ahli isi rumah juga boleh membuat pengisian sendiri

dengan mengisikan sendiri borangtanya yang disediakan untuk diambil semula dan disemak oleh pegawai banci pada tarikh yang dipersetujui bersama.

Bagi menilai kualiti data yang telah di perolehi dan memastikan BPP 2011 mencapai tahap kualiti yang sewajarnya dari segi liputan yang menyeluruh serta ketepatan dan kandungan yang lengkap bagi setiap maklumat yang diperlukan, JPKE telah menjalankan **Kajian Penilaian Banci bagi BPP 2011** bermula 8 Oktober 2011 hingga 30 November 2011. Kajian penilaian seperti ini dikendalikan buat pertama kalinya untuk Banci Penduduk dan Perumahan Negara Brunei Darussalam.

3.5 Maklumat yang Dikumpulkan

BPP 2011 mengumpulkan maklumat mengenai penduduk, isi rumah dan tempat kediaman. Maklumat utama yang dikumpulkan adalah seperti berikut:

a) Penduduk

- Ciri-ciri sosial dan demografi
- Ciri-ciri migrasi
- Celek huruf dan pengetahuan ICT
- Ciri-ciri pendidikan
- Rekreasi dan kesihatan
- Ciri-ciri ekonomi
- Kurang upaya
- Kesuburan wanita

b) Isi rumah

- Jenis isi rumah
- Ciri-ciri isi rumah
- Peralatan dan perkhidmatan isi rumah

c) Tempat Kediaman

Jenis tempat kediaman

Status pemilikan

Bilangan bilik

Jenis sumber tenaga

Jenis tandas

Jenis bekalan air

Cara utama pembuangan sampah

Data dan penemuan yang lebih terperinci mengenai maklumat di atas akan disebarkan di dalam laporan-laporan BPP 2011 seterusnya.

4. Konsep dan Definisi

Konsep dan definisi yang digunakan bagi Banci Penduduk dan Perumahan 2011 adalah seperti berikut:

Daerah:

Negara Brunei Darussalam dibahagikan kepada empat daerah iaitu Brunei Muara, Belait, Tutong dan Temburong.

Mukim:

Setiap daerah dibahagikan kepada beberapa mukim dan di dalam setiap mukim terdapat beberapa buah kampung. Biasanya setiap mukim diketuai oleh Penghulu dan setiap kampung diketuai oleh Ketua Kampung.

Kampung:

Setiap mukim dibahagikan kepada beberapa kampung dengan ketua kampung bagi setiap atau beberapa buah kampung bergantung kepada saiz kampung tersebut.

Kawasan Banci:

Kampung atau kawasan-kawasan di setiap mukim seterusnya dibahagikan kepada beberapa kawasan penghitungan. Setiap kawasan penghitungan ini terdiri daripada satu atau keseluruhan kampung/tempat atau sebahagiannya. Setiap kampung/tempat yang besar mungkin dibahagikan lagi kepada beberapa kawasan penghitungan.

Tempat Kediaman (TK):

Tempat kediaman adalah ditafsirkan sebagai sebuah bangunan atau sebahagian dari bangunan yang berasingan dan bebas yang digunakan atau akan digunakan oleh seorang atau lebih untuk tujuan kediaman tetap atau sementara.

Maksud berasingan ialah struktur bangunan itu secara fizikal dikelilingi atau dipisahkan oleh dinding, pagar dan lain-lain.

Maksud bebas ialah terdapatnya jalan keluar-masuk secara langsung ke tempat kediaman tersebut dan penghuninya boleh masuk dan keluar ke tempat kediaman itu tanpa melalui ruang kediaman orang lain.

Isi rumah (IR):

Isi rumah atau keluarga terdiri daripada orang yang berkaitan atau orang yang tidak berkaitan yang biasanya tinggal bersama dan membuat peruntukkan yang sama untuk makanan dan keperluan-keperluan hidup yang lain.

Isi rumah dibahagikan kepada dua jenis:

- i) Isi rumah Persendirian
- ii) Isi rumah Institusi

Kadar Pertumbuhan Purata Penduduk Tahunan:

Kadar pertumbuhan purata penduduk tahunan telah digunakan bagi mengukur perubahan dalam kebanyakan analisa dan dikira seperti berikut:

$$r = \frac{[\ln (\frac{P_{t+n}}{P_t})]}{n} \times 100$$

- r ialah kadar pertumbuhan purata penduduk tahunan
 n ialah bilangan tahun yang tepat diantara *tahun* t dan *tahun* $t+n$
 P_t ialah penduduk pada tahun t
 P_{t+n} ialah penduduk pada tahun $t+n$
 \ln ialah logaritma asli

Nisbah Jantina:

Nisbah jantina ialah bilangan lelaki bagi setiap 100 perempuan.

Purata Saiz Isi Rumah:

Purata saiz isi rumah ialah bilangan orang bagi setiap isi rumah dan dikira seperti berikut:

$$\frac{\text{Bilangan Penduduk}}{\text{Bilangan Isi Rumah}}$$

Kepadatan Penduduk:

Kepadatan penduduk bagi satu kilometer persegi ialah nisbah penduduk sesebuah kawasan yang tertentu pada keluasan kilometer persegi bagi kawasan yang sama.

PRELIMINARY FINDINGS

POPULATION and HOUSING CENSUS

2011



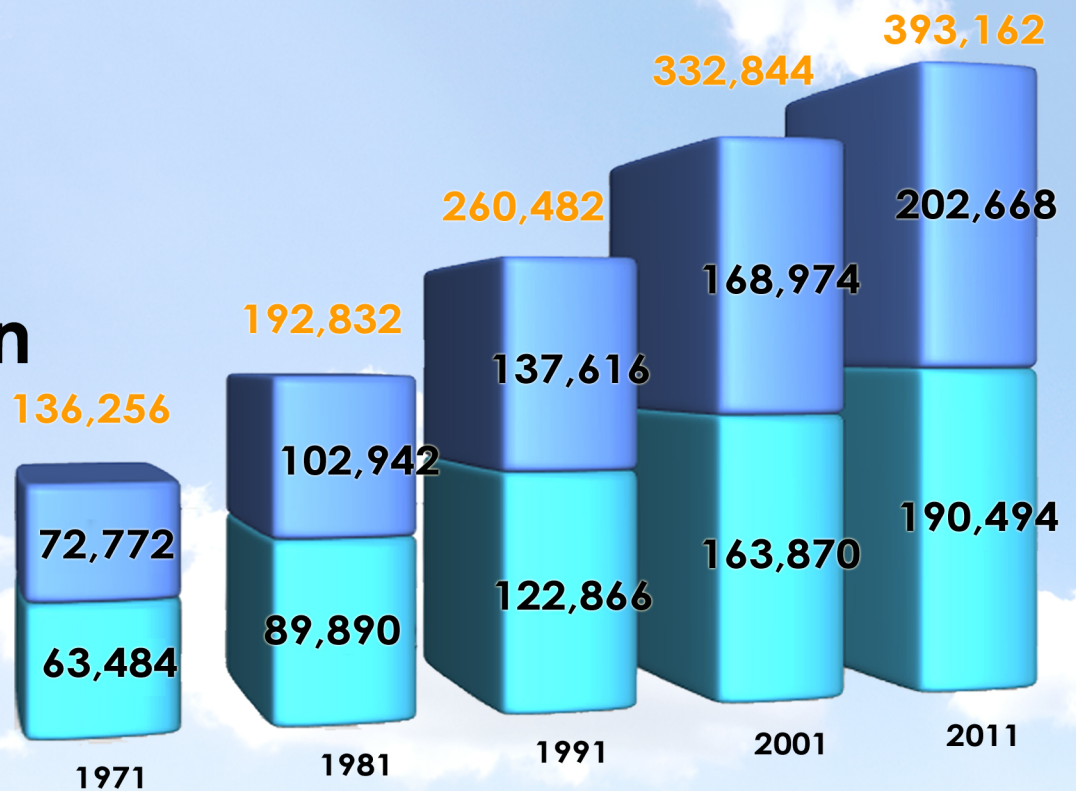
Population



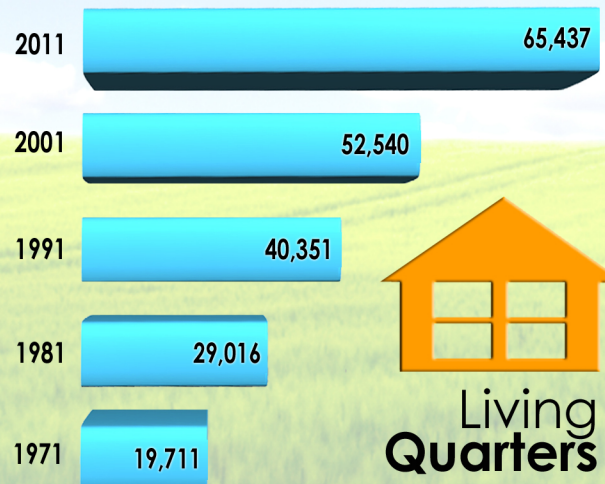
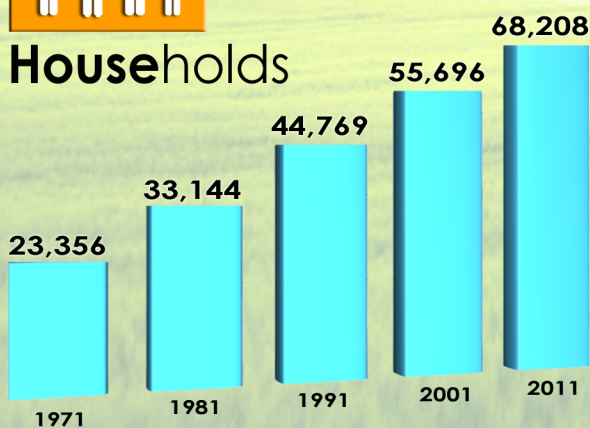
Male



Female



Households



Living Quarters

1. Introduction

The Government of His Majesty the Sultan and Yang Di-Pertuan of Brunei Darussalam, through the Department of Economic Planning and Development (JPKE) conducted the **Population and Housing Census (BPP)** in 2011. BPP 2011 was the fifth such census to be conducted in Brunei Darussalam. The earlier censuses were conducted in 1971, 1981, 1991 and 2001.

The main objectives of BPP 2011 were:

- a) To collect comprehensive and latest information on the total count as well as demographic, social and economic characteristics of the population; and
- b) To collect comprehensive and latest information on the total number of living quarters with housing characteristics and the availability of household amenities.

BPP 2011 was conducted on a *de jure* basis by covering all persons, whether Brunei Darussalam citizens, permanent residents or temporary residents who had stayed or intended to stay as usual members of the household for a period of 6 months or more in 2011, according to their usual place of residence. The previous censuses used the *de facto* basis by counting all persons who were in the country on census night.

The census was conducted in 2 stages. The first stage, the **House Numbering** stage, was conducted from 1 to 15 May 2011; while the second stage, the **Interviewing** stage for BPP 2011 was conducted from 20 June to 3 July 2011.

In order to evaluate the quality of the census data and to ensure that BPP 2011 achieves the required level of quality, in terms of full coverage as well as the accuracy and completeness of all the information collected, JPKE conducted the **Census Evaluation Survey of BPP 2011** starting from 8 October 2011 until 30 November 2011. This type of census evaluation survey was conducted for the first time for Brunei Darussalam's Population and Housing Census.

This report presents the BPP 2011 preliminary data obtained from the second (interviewing) stage of BPP 2011 in June/July 2011 and then adjusted using the results of the Census Evaluation Survey in October/November 2011. This preliminary data is subject to further revisions after the exhaustive data processing has been completed.

This report is divided into four sections and an annex, as follows:

- a) Section 1 provides a brief introduction,*
- b) Section 2 presents some highlights on the preliminary findings of BPP 2011,*
- c) Section 3 provides the background of the census,*
- d) Section 4 contains the concepts and definitions, and*
- e) Annex with preliminary tables of BPP 2011.*

2. Preliminary Findings

2.1 Population Size and Growth

In the 2011 census, the preliminary count of the total population of Brunei Darussalam was 393,162 persons compared to 332,844 persons in the 2001 census (**Table 2.1**). This represented an annual average growth of 1.7 per cent during the period.

Table 2.1: Population Size and Growth, 1971 – 2011

Year	Population (persons)	Average Growth Rate (%)
1971	136,256	4.4
1981	192,832	3.5
1991	260,482	3.0
2001	332,844	2.5
2011 ^P	393,162	1.7

The male population had increased by 33,694 persons, which translated to an average annual growth of 1.8 per cent, while the female population increased by 26,624 persons or an average rate of 1.5 per cent per year compared to the last census (**Table 2.2 and Figure 2.1**).

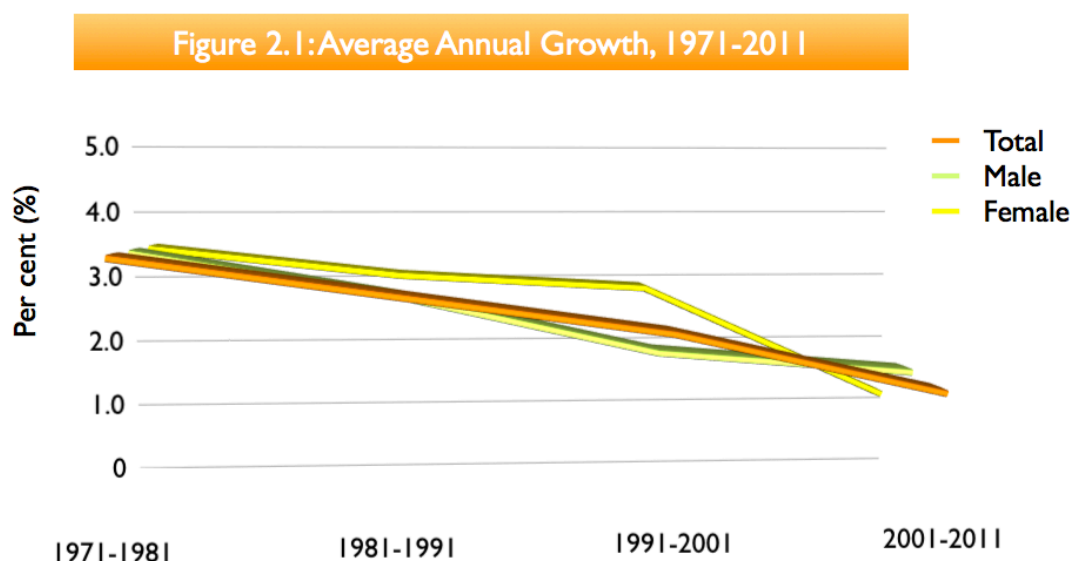


Figure 2.1 shows that the male population grew faster than the female population during the period between 2001 and 2011. In the previous censuses, the female population had grown faster than the male population. However, the average annual growths for both the males and females recorded a declining trend over time.

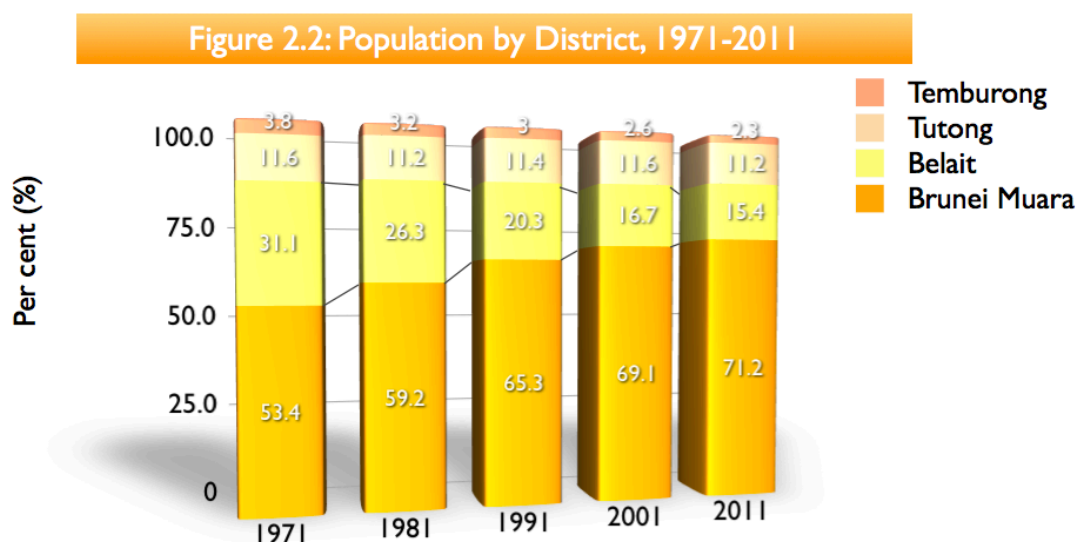
Overall, there were 106 males for every 100 females compared to a sex ratio of 103 in the 2001 census. Consequently, the male population accounted for 52 per cent of the total population.

Table 2.2: Population by Sex, 1971 – 2011, Brunei Darussalam

Year	Males	Females	Sex Ratio
1971	72,772	63,484	115
1981	102,942	89,890	115
1991	137,616	122,866	112
2001	168,974	163,870	103
2011 ^P	202,668	190,494	106
<u>Distribution (%)</u>			
1971	53.4	46.6	
1981	53.4	46.6	
1991	52.8	47.2	
2001	50.8	49.2	
2011 ^P	51.5	48.5	
<u>Average Annual Growth (%)</u>			
1971-1981	3.5	3.5	
1981-1991	2.9	3.1	
1991-2001	2.1	2.9	
2001-2011	1.8	1.5	

2.2 Geographic Distribution and Density

As in the previous censuses, the Brunei Muara district remained the most populated district with 279,842 persons, comprising 71.2 per cent of the total population (**Figure 2.2**). This was followed by the Belait district 15.4 per cent, the Tutong district 11.2 per cent, and the Temburong district 2.3 per cent.



The 2011 census showed that the Brunei Muara district, the smallest district, was the most densely populated district with 490 persons per square kilometre of land area. The Belait district, the largest district, had only 22 persons per square kilometre. Overall, Brunei Darussalam remained sparsely populated with 68 persons per square kilometre (**Table 2.3**).

Table 2.3: Population Density by Districts, 1971– 2011

Year	Total	Brunei Muara	Belait	Tutong	Temburong
Area (sq. km)	5,765	571	2,724	1,166	1,304
<u>Person per sq. km</u>					
1971	24	127	16	14	4
1981	33	200	19	19	5
1991	45	298	19	25	6
2001	58	403	20	33	7
2011 ^P	68	490	22	38	7

All the districts recorded growths in population, although at a much slower rate compared to the previous census periods. Brunei Muara district continued to have the highest annual growth rate of 2.0 per cent, reflecting the continuous in-migration into the district due to growing economic activities and residential attraction (**Table 2.4**).

Table 2.4: Population by Districts, 1971-2011, Brunei Darussalam

Year	Brunei Muara	Belait	Tutong	Temburong
1971	72,791	42,383	15,858	5,224
1981	114,231	50,768	21,615	6,218
1991	170,107	52,957	29,730	7,688
2001	230,030	55,602	38,649	8,563
2011 ^P	279,842	60,609	43,855	8,856
<u>Distribution (%)</u>				
1971	53.4	31.1	11.6	3.8
1981	59.2	26.3	11.2	3.2
1991	65.3	20.3	11.4	3.0
2001	69.1	16.7	11.6	2.6
2011 ^P	71.2	15.4	11.2	2.3
<u>Average Annual Growth (%)</u>				
1971-1981	4.5	1.8	3.1	1.7
1981-1991	4.0	0.4	3.2	2.1
1991-2001	3.0	0.5	2.6	1.1
2001-2011	2.0	0.9	1.3	0.3

2.3 Households

The total number of households enumerated in the 2011 census was 68,208 compared to 55,696 in 2001 (**Table 2.5**). Households grew by 2.0 per cent per year on average, higher than the population growth rate of 1.7 per cent, between the inter-censal period. Average household size decreased slightly to 5.8 persons from 6.0 persons in 2001. The same average household size was recorded during the 1971, 1981 and 1991 censuses.

Table 2.5: Total Households and Population, 1971-2011, Brunei Darussalam

Year	Population	Households	Household Size
1971	136,256	23,356	5.8
1981	192,832	33,144	5.8
1991	260,482	44,769	5.8
2001	332,844	55,696	6.0
2011 ^P	393,162	68,208	5.8

Nearly 70 per cent of the total households resided in the Brunei Muara district, followed by Belait district (16.9 per cent); Tutong district (10.8 per cent) and Temburong district (2.6 per cent).

Table 2.6: Households and Household Size by District, 2001 and 2011, Brunei Darussalam

District	Households (number)		Household Size (persons)	
	2001	2011	2001	2011
Brunei Muara	36,855	47,528	6.2	5.9
Belait	10,732	11,532	5.2	5.3
Tutong	6,437	7,373	6.0	5.9
Temburong	1,672	1,775	5.1	5.0

The Temburong district had the smallest average household size of 5.0 persons. Both the Brunei Muara and the Tutong districts had the largest household size of 5.9 persons, but this was a decrease from 6.2 persons and 6.0 persons respectively in 2001 (**Table 2.6**).

2.4 Housing

For the first time, the 2011 census provided the total number of housing stock in Brunei Darussalam. The number of vacant or unoccupied living quarters or housing units was also recorded during the census, together with the occupied ones. The total housing stock in Brunei Darussalam in the 2011 census was 81,903 living quarters. More than three-quarters (79.9 per cent) of the total housing stock was occupied. Conversely, Brunei Darussalam recorded a living quarters vacancy rate of 20.1 per cent during the 2011 census (**Table 2.7**).

Table 2.7: Living Quarters by Districts, 2011, Brunei Darussalam

District	Living Quarters			Vacancy Rate (%)
	Total	Occupied	Vacant	
Brunei Muara	57,558	45,927	11,631	14.2
Belait	13,215	10,553	2,662	3.3
Tutong	8,863	7,241	1,622	2.0
Temburong	2,267	1,716	551	0.7
Brunei Darussalam	81,903	65,437	16,466	20.1

As expected, the Brunei Muara district had the largest housing stock, consisting of 70 per cent of the total number of living quarters. The Temburong district, having 2.6 per cent of the total housing stock, recorded the lowest vacancy rate of 0.7 per cent.

A consistent comparison between the censuses of living quarters can only be made for occupied living quarters, since the previous censuses did not provide any figures on the total housing stock.

The total number of occupied living quarters in Brunei Darussalam was 65,437 in the 2011 census, an increase of 12,897 from the last census. This represented an average annual growth rate of 2.2 per cent. The Brunei Muara district had the highest share of nearly 70 per cent (**Table 2.8**).

Table 2.8: Occupied Living Quarters by Districts, 1971-2011, Brunei Darussalam

Year	Brunei Darussalam	Brunei Muara	Belait	Tutong	Temburong
1971	19,711	9,938	6,571	2,374	828
1981	29,016	15,992	8,609	3,391	1,024
1991	40,351	24,899	9,467	4,784	1,201
2001	52,540	34,775	10,156	6,120	1,489
2011 ^P	65,437	45,927	10,553	7,241	1,716
<u>Distribution (%)</u>					
1971	100.0	50.4	33.3	12.0	4.2
1981	100.0	55.1	29.7	11.7	3.5
1991	100.0	61.7	23.5	11.9	3.0
2001	100.0	66.2	19.3	11.6	2.8
2011 ^P	100.0	70.2	16.1	11.1	2.6
<u>Average Annual Growth (%)</u>					
1971-1981	3.9	4.8	2.7	3.6	2.1
1981-1991	3.3	4.4	1.0	3.4	1.6
1991-2001	2.6	3.3	0.7	2.5	2.1
2001-2011	2.2	2.8	0.4	1.7	1.4

3. Background on the Census

3.1 Introduction

A Population and Housing Census counts the number of inhabitants as well as the households and living quarters in a country and provides a statistical profile of the population and households.

The Department of Economic Planning and Development conducted the Population and Housing Census (BPP) for Brunei Darussalam in 2011. BPP 2011 was the fifth such census to be conducted in Brunei Darussalam. The earlier censuses were conducted in 1971, 1981, 1991 and 2001.

BPP 2011 was conducted under the Census Act, Chapter 78 from the Laws of Brunei Darussalam. The Census Act makes it obligatory for the public to answer all census questions and guarantees the confidentiality of information furnished.

3.2 Objectives

The main objectives of BPP 2011 were:

- a) To collect comprehensive and latest information on the total count as well as demographic, social and economic characteristics of the population; and*
- b) To collect comprehensive and latest information on the total number of living quarters with housing characteristics and the availability of household amenities.*

The data collected through BPP 2011 will provide the most comprehensive information on the population by various demographic, social and economic characteristics, as well as information on the total stock of living quarters together with basic housing facilities or amenities. This will be the new benchmark for the purpose of review, planning and policy formulation by the Government; and will facilitate analyses and researches by other users.

3.3 Census Approach and Coverage

There are two common approaches in census taking, de jure and de facto. For the de jure approach, the information is collected on all person residing in the country according to their usual place of residence, whereas the de facto approach will enumerate persons according to where he or she was found on Census Night.

For the first time, BPP 2011 adopted the de jure approach. The previous censuses in 1971, 1981, 1991 and 2001 had used the de facto approach.

BPP 2011 covered all persons, whether Brunei citizens, permanent residents or temporary residents according to their usual place of residence, who had stayed or intended to stay as usual members of the household for a period of 6 months or more in 2011.

3.4 Methodology

The census was conducted in two stages:

a) First stage, Housenumbering:

The first stage was conducted from 1 April to 15 May 2011. During this stage, the appointed census officers numbered each living quarter in the area allocated to them and collected the name of the head and all members of the households.

b) Second stage, Interviewing:

The second stage was carried out from 20 June until 3 July 2011. For this stage, the census officers collected more detailed information from each household member, covering personal, education and employment characteristics.

The method of data collection in the census was by face-to-face interview or self-enumeration. The census questionnaires were distributed by the census officers to all heads of households before the census period started. Heads of households were requested to prepare in advance all the required information to facilitate the face-to-face interview by the census officers. Heads or members of households may also self-enumeration by filling up the questionnaires themselves which were the collected and checked for completeness by the census officers at an agreed time.

*In order to evaluate the quality of the census data and to ensure that BPP 2011 achieves the required level of quality, in terms of full coverage as well as the accuracy and completeness of all the information collected, JPKE conducted the **Census Evaluation Survey of BPP 2011** starting from 8 October 2011 until 30 November 2011. This type of census evaluation survey was conducted for the first time for Brunei Darussalam's Population and Housing Census.*

3.5 Information Collected

BPP 2011 collected information pertaining to the population, households and living quarters. The major information collected was as follows:

a) Population

- Social and demographic characteristics*
- Migration characteristics*
- Literacy and ICT knowledge*
- Education characteristics*
- Recreation and health*
- Economic characteristics*
- Disability*
- Woman fertility*

b) Households

- Type of household*
- Household characteristics*
- Household equipment and services*

c) Living Quarters

- Type of living quarter*
- Ownership status*
- Number of rooms*
- Type of energy supply*
- Type of toilet facility*
- Type of water supply*
- Main method of garbage disposal*

More detailed data and findings on the above information will be made available in subsequent BPP 2011 reports.

4. Concepts and Definitions

The concepts and definitions used in Population and Housing Census 2011 are as follows:

District:

Brunei Darussalam is divided into four census districts namely Brunei Muara, Belait, Tutong and Temburong

Mukim:

Each district is divided into several mukims and in each mukim there are a number of kampungs or villages. Usually a mukim is headed by a Penghulu and a kampung or village is headed by a Ketua Kampung

Kampung:

A Mukim is divided into several kampungs or villages with a Ketua Kampung or Village Headman for each or a group of them depending on the sizes of the kampungs.

Enumeration Area:

Kampungs or localities in each mukim were further divided into several enumeration areas. Each enumeration area comprise one or the entire kampung/locality or part of it. A large kampung/locality might be divided into several enumeration areas

Living Quarters (LQ):

A living quarters is defined as a building or a part of a building which is separated and independent, and is being used or to be used for permanent or temporary living place by one person or more.

Separate means that the building structure is physically surrounded or parted by wall, fence, etc

Independent means that there is a direct access to the living quarter and its occupiers can move freely in and out necessarily to pass through other's living quarters

Households (HH):

A household is one person or a group of persons who are related or unrelated living together under one roof and making common provision for food and other essentials of living

The households are categories into two types:

- i) Privates households
- ii) Institutional households

Average annual population growth rate

The average annual population growth rate is used as a measure of change in many analyses and is calculated as:

$$r = \frac{[\ln (\frac{P_{t+n}}{P_t})]}{n} \times 100$$

where

- r is the average annual population growth rate
- n is the exact number of years between year t and year $t+n$
- P_t is the population at the year t
- P_{t+n} is the population at the year $t+n$
- \ln is the natural logarithm

Sex ratio:

The sex ratio is the number of males per 100 females

Average household size:

The average household size is the number of persons per household and is calculated as:

$$\frac{\text{Number of Persons}}{\text{Number of Households}}$$

Population density:

The density of persons per square kilometre is the ratio of the population of a given area to the number of square kilometres in the same area.

Lampiran/*Appendix*

BANCI PENDUDUK dan PERUMAHAN
POPULATION and HOUSING CENSUS

2011

Jadual A1 : Jumlah Penduduk, Isi Rumah dan Tempat Kediaman Mengikut Daerah, 2011

Table A1 : Total Population, Households and Living Quarters by Districts, 2011

Daerah <i>District</i>	Penduduk <i>Population</i>			Isi Rumah <i>Households</i>	Tempat Kediaman <i>Living Quarters</i>		
	Jumlah	Lelaki	Perempuan		Jumlah	Didiami	Kosong
	<i>Total</i>	<i>Males</i>	<i>Females</i>		<i>Total</i>	<i>Occupied</i>	<i>Vacant</i>
Brunei Muara	279,842	143,370	136,472	47,528	57,558	45,927	11,631
Belait	60,609	32,048	28,561	11,532	13,215	10,553	2,662
Tutong	43,855	22,662	21,193	7,373	8,863	7,241	1,622
Temburong	8,856	4,588	4,268	1,775	2,267	1,716	551
BRUNEI DARUSSALAM	393,162	202,668	190,494	68,208	81,903	65,437	16,466

Sumber : Laporan Awal Banci Penduduk dan Perumahan (BPP) 2011, Negara Brunei Darussalam

Source : Preliminary Report of the Population and Housing Census 2011, Brunei Darussalam

JPKE, Jan 2012

Jadual A2.1 : Jumlah Penduduk, Isi Rumah dan Tempat Kediaman Mengikut Mukim - Daerah Brunei Muara

Table A2.1 : Total Population, Households and Living Quarters by Mukims - Brunei Muara District

Daerah dan Mukim <i>District and Mukim</i>	Penduduk <i>Population</i>			Isi Rumah <i>Households</i>	Tempat Kediaman <i>Living Quarters</i>		
	Jumlah	Lelaki	Perempuan		Jumlah	Didiami	Kosong
	<i>Total</i>	<i>Males</i>	<i>Females</i>		<i>Total</i>	<i>Occupied</i>	<i>Vacant</i>
Brunei Muara	279,842	143,370	136,472	47,528	57,558	45,927	11,631
Kianggeh	10,201	5,091	5,110	2,365	3,402	2,338	1,064
Sungai Kedayan	924	510	414	166	223	160	63
Saba	1,140	583	557	152	172	151	21
Sungai Kebun	6,027	3,087	2,940	778	897	772	125
Burong Pingai Ayer	2,078	1,039	1,039	288	312	288	24
Peramu	1,390	683	707	189	210	187	23
Tamoi	1,603	793	810	230	253	230	23
Berakas A	31,180	16,225	14,955	5,525	6,881	5,327	1,554
Berakas B	41,117	20,319	20,798	6,500	7,193	6,324	869
Gadong A	33,352	16,516	16,836	4,981	5,999	4,941	1,058
Gadong B	34,181	17,267	16,914	6,510	8,374	6,202	2,172
Kota Batu	15,054	7,644	7,410	2,588	2,844	2,389	455
Lumapas	7,085	3,602	3,483	1,114	1,297	1,085	212
Kilanas	24,468	13,042	11,426	4,541	5,528	4,300	1,228
Sengkurong	31,549	16,976	14,573	5,560	6,626	5,335	1,291
Pengkalan Batu	13,031	6,805	6,226	1,937	2,245	1,888	357
Mentiri	15,220	7,680	7,540	2,241	2,667	2,215	452
Serasa	10,242	5,508	4,734	1,863	2,435	1,795	640

Sumber : Laporan Awal Banci Penduduk dan Perumahan (BPP) 2011, Negara Brunei Darussalam

Source : Preliminary Report of the Population and Housing Census 2011, Brunei Darussalam

JPKE, Jan 2012

Jadual A2.2 : Jumlah Penduduk, Isi Rumah dan Tempat Kediaman Mengikut Mukim - Daerah Belait

Table A2.2 : Total Population, Households and Living Quarters by Mukims - Belait District

Daerah dan Mukim <i>District and Mukim</i>	Penduduk <i>Population</i>			Isi Rumah <i>Households</i>	Tempat Kediaman <i>Living Quarters</i>		
	Jumlah	Lelaki	Perempuan		Jumlah	Didiami	Kosong
	<i>Total</i>	<i>Males</i>	<i>Females</i>		<i>Total</i>	<i>Occupied</i>	<i>Vacant</i>
Belait	60,609	32,048	28,561	11,532	13,215	10,553	2,662
Kuala Belait	33,067	17,505	15,562	6,104	6,829	5,669	1,160
Seria	13,093	6,705	6,388	2,810	3,181	2,393	788
Liang	12,760	6,886	5,874	2,202	2,820	2,107	713
Kuala Balai	15	6	9	2	2	2	0
Labi	914	496	418	261	257	256	1
Bukit Sawat	620	373	247	108	107	107	0
Sukang	125	69	56	40	18	18	0
Melilas	15	8	7	5	1	1	0

Sumber : Laporan Awal Banci Penduduk dan Perumahan (BPP) 2011, Negara Brunei Darussalam

Source : Preliminary Report of the Population and Housing Census 2011, Brunei Darussalam

JPKE, Jan 2012

Jadual A2.3 : Jumlah Penduduk, Isi Rumah dan Tempat Kediaman Mengikut Mukim - Daerah Tutong

Table A2.3 : Total Population, Households and Living Quarters by Mukims - Tutong District

Daerah dan Mukim <i>District and Mukim</i>	Penduduk <i>Population</i>			Isi Rumah <i>Households</i>	Tempat Kediaman <i>Living Quarters</i>		
	Jumlah	Lelaki	Perempuan		Jumlah	Didiami	Kosong
	<i>Total</i>	<i>Males</i>	<i>Females</i>		<i>Total</i>	<i>Occupied</i>	<i>Vacant</i>
Tutong	43,855	22,662	21,193	7,373	8,863	7,241	1,622
Pekan Tutong	11,137	5,709	5,428	1,923	2,513	1,892	621
Keriam	9,631	5,042	4,589	1,666	2,023	1,620	403
Telisai	7,673	4,081	3,592	1,165	1,318	1,158	160
Tanjong Maya	3,734	1,890	1,844	620	683	604	79
Kiudang	4,694	2,364	2,330	776	868	764	104
Lamunin	3,896	1,998	1,898	657	817	644	173
Ukong	1,865	923	942	346	394	342	52
Rambai	1,225	655	570	220	247	217	30

Sumber : Laporan Awal Banci Penduduk dan Perumahan (BPP) 2011, Negara Brunei Darussalam

Source : Preliminary Report of the Population and Housing Census 2011, Brunei Darussalam

JPKE, Jan 2012

Jadual A2.4 : Jumlah Penduduk, Isi Rumah dan Tempat Kediaman Mengikut Mukim - Daerah Temburong

Table A2.4 : Total Population, Households and Living Quarters by Mukims - Temburong District

Daerah dan Mukim <i>District and Mukim</i>	Penduduk <i>Population</i>			Isi Rumah <i>Households</i>	Tempat Kediaman <i>Living Quarters</i>		
	Jumlah	Lelaki	Perempuan		Jumlah	Didiami	Kosong
	<i>Total</i>	<i>Males</i>	<i>Females</i>		<i>Total</i>	<i>Occupied</i>	<i>Vacant</i>
Temburong	8,856	4,588	4,268	1,775	2,267	1,716	551
Bangar	2,510	1,325	1,185	524	738	515	223
Amo	1,874	986	888	417	488	393	95
Labu	505	267	238	97	139	96	43
Batu Apoi	1,432	747	685	266	330	257	73
Bokok	2,535	1,263	1,272	471	572	455	117

Sumber : Laporan Awal Banci Penduduk dan Perumahan (BPP) 2011, Negara Brunei Darussalam

Source : Preliminary Report of the Population and Housing Census 2011, Brunei Darussalam

JPKE, Jan 2012

Jadual A3.1 : Jumlah Penduduk, Isi Rumah dan Tempat Kediaman Mengikut Mukim dan Kampung/Kawasan

Table A3.1 : Total Population, Households and Living Quarters by Mukims and Kampung/Areas

Daerah/District : BRUNEI MUARA

Mukim dan Kampung/Kawasan <i>Mukim and Kampung/Area</i>	Penduduk <i>Population</i>			Isi Rumah <i>Households</i>	Tempat Kediaman <i>Living Quarters</i>		
	Jumlah	Lelaki	Perempuan		Jumlah	Didiami	Kosong
	<i>Total</i>	<i>Males</i>	<i>Females</i>		<i>Total</i>	<i>Occupied</i>	<i>Vacant</i>
Mukim Kianggeh	10,201	5,091	5,110	2,365	3,402	2,338	1,064
Pusat Bandar	223	110	113	37	84	37	47
Kg Kianggeh	2,072	1,049	1,023	489	656	483	173
Kg Berangan	562	285	277	140	162	135	27
Kg Tasek Lama	971	490	481	218	440	218	222
Kg Pular Ulak	1,516	728	788	364	503	359	144
Kg Tungkadeh	1,053	497	556	234	314	231	83
Kg Kumbang Pasang	816	429	387	204	297	202	95
Kg Parit	2,224	1,085	1,139	483	666	480	186
Kg Tumasek	631	348	283	166	242	163	79
Kg Melabau	113	62	51	27	35	27	8
Kawasan Lingkungan Diplomatik	20	8	12	3	3	3	0

Sumber : Laporan Awal Banci Penduduk dan Perumahan (BPP) 2011, Negara Brunei Darussalam

Source : Preliminary Report of the Population and Housing Census 2011, Brunei Darussalam

JPKE, Jan 2012

Jadual A3.2 : Jumlah Penduduk, Isi Rumah dan Tempat Kediaman Mengikut Mukim dan Kampung/Kawasan

Table A3.2 : Total Population, Households and Living Quarters by Mukims and Kampung/Area

Daerah/District : BRUNEI MUARA

Mukim dan Kampung/Kawasan <i>Mukim and Kampung/Area</i>	Penduduk <i>Population</i>			Isi Rumah <i>Households</i>	Tempat Kediaman <i>Living Quarters</i>		
	Jumlah	Lelaki	Perempuan		Jumlah	Didiami	Kosong
	<i>Total</i>	<i>Males</i>	<i>Females</i>		<i>Total</i>	<i>Occupied</i>	<i>Vacant</i>
Mukim Sungai Kedayan	924	510	414	166	223	160	63
Kg Sumbiling Lama	566	324	242	109	165	108	57
Kg Ujong Tanjong	34	17	17	5	6	5	1
Kg Sungai Kedayan A	56	30	26	13	15	13	2
Kg Sungai Kedayan B	106	53	53	16	17	15	2
Kg Bukit Salat	162	86	76	23	20	19	1

Sumber : Laporan Awal Banci Penduduk dan Perumahan (BPP) 2011, Negara Brunei Darussalam

Source : Preliminary Report of the Population and Housing Census 2011, Brunei Darussalam

JPKE, Jan 2012

Jadual A3.3 : Jumlah Penduduk, Isi Rumah dan Tempat Kediaman Mengikut Mukim dan Kampung/Kawasan

Table A3.3 : Total Population, Households and Living Quarters by Mukims and Kampung/Areas

Daerah/District : BRUNEI MUARA

Mukim dan Kampung/Kawasan <i>Mukim and Kampung/Area</i>	Penduduk <i>Population</i>			Isi Rumah <i>Households</i>	Tempat Kediaman <i>Living Quarters</i>		
	Jumlah	Lelaki	Perempuan		Jumlah	Didiami	Kosong
	<i>Total</i>	<i>Males</i>	<i>Females</i>		<i>Total</i>	<i>Occupied</i>	<i>Vacant</i>
Mukim Saba	1,140	583	557	152	172	151	21
Kg Saba Darat A	277	126	151	35	46	34	12
Kg Saba Darat B	585	310	275	78	83	78	5
Kg Saba Tengah	151	80	71	23	25	23	2
Kg Saba Ujong	58	28	30	8	10	8	2
Kg Saba Laut	69	39	30	8	8	8	0

Sumber : Laporan Awal Banci Penduduk dan Perumahan (BPP) 2011, Negara Brunei Darussalam

Source : Preliminary Report of the Population and Housing Census 2011, Brunei Darussalam

JPKE, Jan 2012

Jadual A3.4 : Jumlah Penduduk, Isi Rumah dan Tempat Kediaman Mengikut Mukim dan Kampung/Kawasan

Table A3.4 : Total Population, Households and Living Quarters by Mukims and Kampung/Area

Daerah/District : BRUNEI MUARA

Mukim dan Kampung/Kawasan <i>Mukim and Kampung/Area</i>	Penduduk <i>Population</i>			Isi Rumah <i>Households</i>	Tempat Kediaman <i>Living Quarters</i>		
	Jumlah	Lelaki	Perempuan		Jumlah	Didiami	Kosong
	<i>Total</i>	<i>Males</i>	<i>Females</i>		<i>Total</i>	<i>Occupied</i>	<i>Vacant</i>
Mukim Sungai Kebun	6,027	3,087	2,940	778	897	772	125
Kg Sungai Kebun	761	401	360	122	124	118	6
Kg Ujong Klinik	35	17	18	3	4	3	1
Kg Sungai Siamas	387	206	181	42	42	42	0
Kg Setia A	944	475	469	110	121	110	11
Kg Setia B	1,287	640	647	128	132	127	5
Kg Bolkiah A	1,161	601	560	169	225	168	57
Kg Bolkiah B	1,452	747	705	204	249	204	45

Sumber : Laporan Awal Banci Penduduk dan Perumahan (BPP) 2011, Negara Brunei Darussalam

Source : Preliminary Report of the Population and Housing Census 2011, Brunei Darussalam

JPKE, Jan 2012

Jadual A3.5 : Jumlah Penduduk, Isi Rumah dan Tempat Kediaman Mengikut Mukim dan Kampung/Kawasan

Table A3.5 : Total Population, Households and Living Quarters by Mukims and Kampung/Areas

Daerah/District : BRUNEI MUARA

Mukim dan Kampung/Kawasan <i>Mukim and Kampung/Area</i>	Penduduk <i>Population</i>			Isi Rumah <i>Households</i>	Tempat Kediaman <i>Living Quarters</i>		
	Jumlah <i>Total</i>	Lelaki <i>Males</i>	Perempuan <i>Females</i>		Jumlah <i>Total</i>	Didiami <i>Occupied</i>	Kosong <i>Vacant</i>
Mukim Burong Pingai Ayer	2,078	1,039	1,039	288	312	288	24
Kg Burong Pingai Ayer	590	290	300	85	90	85	5
Kg Lurong Dalam	459	225	234	64	67	64	3
Kg Pandai Besi A	230	122	108	33	38	33	5
Kg Pandai Besi B	138	69	69	21	25	21	4
Kg Sungai Pandan A	148	66	82	20	23	20	3
Kg Sungai Pandan B	126	66	60	15	15	15	0
Kg Setia Negara	95	50	45	13	16	13	3
Kg Pekan Lama	292	151	141	37	38	37	1

Sumber : Laporan Awal Banci Penduduk dan Perumahan (BPP) 2011, Negara Brunei Darussalam

Source : Preliminary Report of the Population and Housing Census 2011, Brunei Darussalam

JPKE, Jan 2012

Jadual A3.6 : Jumlah Penduduk, Isi Rumah dan Tempat Kediaman Mengikut Mukim dan Kampung/Kawasan

Table A3.6 : Total Population, Households and Living Quarters by Mukims and Kampung/Areas

Daerah/District : BRUNEI MUARA

Mukim dan Kampung/Kawasan <i>Mukim and Kampung/Area</i>	Penduduk <i>Population</i>			Isi Rumah <i>Households</i>	Tempat Kediaman <i>Living Quarters</i>		
	Jumlah <i>Total</i>	Lelaki <i>Males</i>	Perempuan <i>Females</i>		Jumlah <i>Total</i>	Didiami <i>Occupied</i>	Kosong <i>Vacant</i>
	Mukim Peramu	1,390	683		707	189	210
Kg Peramu	513	233	280	76	81	74	7
Kg Bakut Pengiran Si Raja Muda A	129	75	54	16	17	16	1
Kg Bakut Pengiran Si Raja Muda B	111	53	58	15	18	15	3
Kg Bakut Berumput	93	45	48	13	14	13	1
Kg Lurong Sikuna	168	86	82	19	19	19	0
Kg Setia Pahlawan	63	35	28	8	10	8	2
Kg Pekilong Muara	313	156	157	42	51	42	9

Sumber : Laporan Awal Banci Penduduk dan Perumahan (BPP) 2011, Negara Brunei Darussalam

Source : Preliminary Report of the Population and Housing Census 2011, Brunei Darussalam

JPKE, Jan 2012

Jadual A3.7 : Jumlah Penduduk, Isi Rumah dan Tempat Kediaman Mengikut Mukim dan Kampung/Kawasan

Table A3.7 : Total Population, Households and Living Quarters by Mukims and Kampung/Areas

Daerah/District : BRUNEI MUARA

Mukim dan Kampung/Kawasan <i>Mukim and Kampung/Area</i>	Penduduk <i>Population</i>			Isi Rumah <i>Households</i>	Tempat Kediaman <i>Living Quarters</i>		
	Jumlah	Lelaki	Perempuan		Jumlah	Didiami	Kosong
	<i>Total</i>	<i>Males</i>	<i>Females</i>		<i>Total</i>	<i>Occupied</i>	<i>Vacant</i>
Mukim Tamoi	1,603	793	810	230	253	230	23
Kg Tamoi Ujong	261	133	128	38	39	38	1
Kg Tamoi Tengah	429	200	229	62	70	62	8
Kg Pengiran Tajuddin Hitam	194	104	90	28	31	28	3
Kg Pengiran Kerma Indera Lama	169	88	81	21	22	21	1
Kg Pengiran Bendahara Lama	305	154	151	43	45	43	2
Kg Limbongan	64	31	33	8	11	8	3
Kg Ujong Bukit	181	83	98	30	35	30	5

Sumber : Laporan Awal Banci Penduduk dan Perumahan (BPP) 2011, Negara Brunei Darussalam

Source : Preliminary Report of the Population and Housing Census 2011, Brunei Darussalam

JPKE, Jan 2012

Jadual A3.8 : Jumlah Penduduk, Isi Rumah dan Tempat Kediaman Mengikut Mukim dan Kampung/Kawasan

Table A3.8 : Total Population, Households and Living Quarters by Mukims and Kampung/Area

Daerah/District : BRUNEI MUARA

Mukim dan Kampung/Kawasan <i>Mukim and Kampung/Area</i>	Penduduk <i>Population</i>			Isi Rumah <i>Households</i>	Tempat Kediaman <i>Living Quarters</i>		
	Jumlah	Lelaki	Perempuan		Jumlah	Didiami	Kosong
	<i>Total</i>	<i>Males</i>	<i>Females</i>		<i>Total</i>	<i>Occupied</i>	<i>Vacant</i>
Mukim Berakas A	31,180	16,225	14,955	5,525	6,881	5,327	1,554
Kg Jaya Setia	1,038	506	532	176	220	160	60
Kg Jaya Bakti	447	258	189	81	91	81	10
Kg Burong Pingai Berakas	551	264	287	91	91	83	8
Kg Orang Kaya Besar Emas	1,202	630	572	234	279	227	52
Kg Pancha Delima	1,232	690	542	223	242	215	27
Kg Pengiran Siraja Muda Delima Satu (1)	2,497	1,397	1,100	437	484	416	68
Kg Serusop	1,718	876	842	329	445	324	121
Kg Lambak A	4,184	2,123	2,061	748	870	718	152
Kg Lambak B	3,679	1,932	1,747	660	757	637	120
Kg Lambak Kiri	2,880	1,462	1,418	400	449	388	61
STKRJ Lambak Kiri	2,832	1,420	1,412	310	294	286	8
Kg Terunjing	818	507	311	159	208	157	51
Perkhemahan Berakas	3,637	1,834	1,803	709	957	709	248
Kawasan Jabatan dan Perumahan Kerajaan (1)	1,357	717	640	366	636	366	270
Kg Pulaie	458	255	203	78	99	73	26
Kg Anggerek Desa	2,650	1,354	1,296	524	759	487	272

Sumber : Laporan Awal Banci Penduduk dan Perumahan (BPP) 2011, Negara Brunei Darussalam

Source : Preliminary Report of the Population and Housing Census 2011, Brunei Darussalam

JPKE, Jan 2012

Jadual A3.9 : Jumlah Penduduk, Isi Rumah dan Tempat Kediaman Mengikut Mukim dan Kampung/Kawasan

Table A3.9 : Total Population, Households and Living Quarters by Mukims and Kampung/Area

Daerah/District : BRUNEI MUARA

Mukim dan Kampung/Kawasan <i>Mukim and Kampung/Area</i>	Penduduk <i>Population</i>			Isi Rumah <i>Households</i>	Tempat Kediaman <i>Living Quarters</i>		
	Jumlah	Lelaki	Perempuan		Jumlah	Didiami	Kosong
	<i>Total</i>	<i>Males</i>	<i>Females</i>		<i>Total</i>	<i>Occupied</i>	<i>Vacant</i>
Mukim Berakas B	41,117	20,319	20,798	6,500	7,193	6,324	869
Kg Madang	1,654	814	840	297	339	285	54
Kg Manggis	4,300	2,124	2,176	738	841	721	120
Kg Sungai Akar	5,336	2,788	2,548	1,110	1,299	1,034	265
Kg Sungai Tilong	3,898	1,915	1,983	747	834	725	109
Kg Sungai Hanching	2,740	1,380	1,360	518	605	510	95
Kg Salambigar	1,879	972	907	324	359	315	44
Perumahan Negara Lambak Kanan Kawasan 1	4,346	2,130	2,216	610	645	608	37
Perumahan Negara Lambak Kanan Kawasan 2	5,493	2,623	2,870	726	760	713	47
Perumahan Negara Lambak Kanan Kawasan 3	3,143	1,492	1,651	337	343	335	8
Perumahan Negara Lambak Kanan Kawasan 4	5,091	2,519	2,572	620	639	610	29
Perumahan Negara Lambak Kanan Kawasan 5	1,967	943	1,024	252	258	249	9
Kg Sungai Orok	1,270	619	651	221	271	219	52

Sumber : Laporan Awal Banci Penduduk dan Perumahan (BPP) 2011, Negara Brunei Darussalam

Source : Preliminary Report of the Population and Housing Census 2011, Brunei Darussalam

JPKE, Jan 2012

Jadual A3.10 : Jumlah Penduduk, Isi Rumah dan Tempat Kediaman Mengikut Mukim dan Kampung/Kawasan

Table A3.10 : Total Population, Households and Living Quarters by Mukims and Kampung/Areas

Daerah/District : BRUNEI MUARA

Mukim dan Kampung/Kawasan <i>Mukim and Kampung/Area</i>	Penduduk <i>Population</i>			Isi Rumah <i>Households</i>	Tempat Kediaman <i>Living Quarters</i>		
	Jumlah	Lelaki	Perempuan		Jumlah	Didiami	Kosong
	<i>Total</i>	<i>Males</i>	<i>Females</i>		<i>Total</i>	<i>Occupied</i>	<i>Vacant</i>
Mukim Gadong A	33,352	16,516	16,836	4,981	5,999	4,941	1,058
Kg Rimba	4,256	2,109	2,147	669	841	664	177
STKRJ Rimba	4,828	2,391	2,437	657	667	642	25
Perumahan Negara Rimba Kawasan 1	1,896	915	981	248	253	245	8
Perumahan Negara Rimba Kawasan 2	3,980	1,978	2,002	553	582	551	31
Perumahan Negara Rimba Kawasan 3	2,853	1,399	1,454	396	420	393	27
Perumahan Negara Rimba Kawasan 4	2,263	1,103	1,160	335	357	333	24
Perumahan Negara Rimba Kawasan 5	4,546	2,284	2,262	733	978	733	245
Kg Katok	1,973	976	997	327	488	325	163
Kg Tungku	1,135	575	560	324	615	324	291
STKRJ Tungku Kawasan 1	1,636	829	807	198	226	193	33
STKRJ Tungku Kawasan 2	2,203	1,091	1,112	256	262	253	9
STKRJ Tungku Kawasan 3	1,783	866	917	285	310	285	25

Sumber : Laporan Awal Banci Penduduk dan Perumahan (BPP) 2011, Negara Brunei Darussalam

Source : Preliminary Report of the Population and Housing Census 2011, Brunei Darussalam

JPKE, Jan 2012

Jadual A3.11 : Jumlah Penduduk, Isi Rumah dan Tempat Kediaman Mengikut Mukim dan Kampung/Kawasan

Table A3.11 : Total Population, Households and Living Quarters by Mukims and Kampung/Areas

Daerah/District : BRUNEI MUARA

Mukim dan Kampung/Kawasan <i>Mukim and Kampung/Area</i>	Penduduk <i>Population</i>			Isi Rumah <i>Households</i>	Tempat Kediaman <i>Living Quarters</i>		
	Jumlah	Lelaki	Perempuan		Jumlah	Didiami	Kosong
	<i>Total</i>	<i>Males</i>	<i>Females</i>		<i>Total</i>	<i>Occupied</i>	<i>Vacant</i>
Mukim Gadong B	34,181	17,267	16,914	6,510	8,374	6,202	2,172
Kg Pangkalan Gadong	4,208	2,251	1,957	810	952	720	232
Kg Menglait	2,848	1,540	1,308	597	793	577	216
Kg Mata-Mata	6,699	3,387	3,312	1,250	1,639	1,224	415
Kg Beribi	7,694	3,838	3,856	1,509	2,103	1,456	647
Kg Kiarong	4,565	2,263	2,302	944	1,230	898	332
Kg Kiulap	3,912	1,908	2,004	800	970	742	228
Kg Perpindahan Mata-Mata	2,241	1,079	1,162	277	296	262	34
STKRJ Mata-Mata Kawasan 1	2,014	1,001	1,013	323	391	323	68

Sumber : Laporan Awal Banci Penduduk dan Perumahan (BPP) 2011, Negara Brunei Darussalam

Source : Preliminary Report of the Population and Housing Census 2011, Brunei Darussalam

JPKE, Jan 2012

Jadual A3.12 : Jumlah Penduduk, Isi Rumah dan Tempat Kediaman Mengikut Mukim dan Kampung/Kawasan

Table A3.12 : Total Population, Households and Living Quarters by Mukims and Kampung/Areas

Daerah/District : BRUNEI MUARA

Mukim dan Kampung/Kawasan <i>Mukim and Kampung/Area</i>	Penduduk <i>Population</i>			Isi Rumah <i>Households</i>	Tempat Kediaman <i>Living Quarters</i>		
	Jumlah	Lelaki	Perempuan		Jumlah	Didiami	Kosong
	<i>Total</i>	<i>Males</i>	<i>Females</i>		<i>Total</i>	<i>Occupied</i>	<i>Vacant</i>
Mukim Kota Batu	15,054	7,644	7,410	2,588	2,844	2,389	455
Kg Subok	3,216	1,567	1,649	585	697	564	133
Kg Belimbing	3,247	1,671	1,576	619	595	508	87
Kg Kota Batu	807	443	364	137	158	136	22
Kg Pelambaian	792	388	404	117	136	112	24
Kg Dato Gandi	437	220	217	72	87	68	19
Kg Sungai Matan	405	206	199	53	61	52	9
Kg Serdang	677	310	367	101	97	90	7
Kg Sungai Belukut	664	339	325	125	158	123	35
Kg Sungai Besar	2,321	1,179	1,142	354	392	343	49
Kg Menunggul	521	272	249	70	72	69	3
Kg Riong	46	24	22	6	10	6	4
Kg Pudak	210	104	106	35	39	32	7
Kg Tanjong Kindana	810	406	404	109	115	109	6
Kg Pintu Malim	645	348	297	148	163	124	39
Kg Sungai Lampai	240	151	89	47	51	43	8
Kg Buang Tawar	12	12	0	9	12	9	3
Pulau Sibungur	4	4	0	1	1	1	0

Sumber : Laporan Awal Banci Penduduk dan Perumahan (BPP) 2011, Negara Brunei Darussalam

Source : Preliminary Report of the Population and Housing Census 2011, Brunei Darussalam

JPKE, Jan 2012

Jadual A3.13 : Jumlah Penduduk, Isi Rumah dan Tempat Kediaman Mengikut Mukim dan Kampung/Kawasan

Table A3.13 : Total Population, Households and Living Quarters by Mukims and Kampung/Areas

Daerah/District : BRUNEI MUARA

Mukim dan Kampung/Kawasan <i>Mukim and Kampung/Area</i>	Penduduk <i>Population</i>			Isi Rumah <i>Households</i>	Tempat Kediaman <i>Living Quarters</i>		
	Jumlah	Lelaki	Perempuan		Jumlah	Didiami	Kosong
	<i>Total</i>	<i>Males</i>	<i>Females</i>		<i>Total</i>	<i>Occupied</i>	<i>Vacant</i>
Mukim Lumapas	7,085	3,602	3,483	1,114	1,297	1,085	212
Kg Lupak Luas	649	350	299	111	131	107	24
Kg Buang Tekurok	132	56	76	18	20	18	2
Kg Lumapas	2,244	1,137	1,107	340	352	333	19
Kg Buang Sakar	47	25	22	6	16	6	10
Kg Kasat	1,033	512	521	161	182	158	24
Kg Putat	162	82	80	28	29	28	1
Kg Baong	363	177	186	54	63	54	9
Kg Tarap Bau	266	126	140	30	33	28	5
Kg Kilugus	1,157	602	555	197	285	197	88
Kg Panchor	814	423	391	134	164	134	30
Kg Sungai Asam	218	112	106	35	22	22	0

Sumber : Laporan Awal Banci Penduduk dan Perumahan (BPP) 2011, Negara Brunei Darussalam

Source : Preliminary Report of the Population and Housing Census 2011, Brunei Darussalam

JPKE, Jan 2012

Jadual A3.14 : Jumlah Penduduk, Isi Rumah dan Tempat Kediaman Mengikut Mukim dan Kampung/Kawasan

Table A3.14 : Total Population, Households and Living Quarters by Mukims and Kampung/Areas

Daerah/District : BRUNEI MUARA

Mukim dan Kampung/Kawasan <i>Mukim and Kampung/Area</i>	Penduduk <i>Population</i>			Isi Rumah <i>Households</i>	Tempat Kediaman <i>Living Quarters</i>		
	Jumlah	Lelaki	Perempuan		Jumlah	Didiami	Kosong
	<i>Total</i>	<i>Males</i>	<i>Females</i>		<i>Total</i>	<i>Occupied</i>	<i>Vacant</i>
Mukim Kilanas	24,468	13,042	11,426	4,541	5,528	4,300	1,228
Kg Madewa	977	553	424	157	180	155	25
Kg Bunut Perpindahan	1,709	909	800	263	320	252	68
Kg Bunut	1,706	950	756	358	445	306	139
Kg Tasek Meradun	458	236	222	67	81	64	17
Kg Bengkurong	2,916	1,483	1,433	494	577	488	89
Kg Sinarubai	3,158	1,729	1,429	691	786	621	165
Kampung Burong Lepas	460	227	233	84	96	82	14
Kg Kilanas	5,977	3,261	2,716	1,068	1,144	1,000	144
Kg Jangsak	3,353	1,704	1,649	630	800	622	178
Kg Tanjong Bunut	2,126	1,099	1,027	412	629	395	234
Kg Telanai	1,628	891	737	317	470	315	155

Sumber : Laporan Awal Banci Penduduk dan Perumahan (BPP) 2011, Negara Brunei Darussalam

Source : Preliminary Report of the Population and Housing Census 2011, Brunei Darussalam

JPKE, Jan 2012

Jadual A3.15 : Jumlah Penduduk, Isi Rumah dan Tempat Kediaman Mengikut Mukim dan Kampung/Kawasan

Table A3.15 : Total Population, Households and Living Quarters by Mukims and Kampung/Areas

Daerah/District : BRUNEI MUARA

Mukim dan Kampung/Kawasan <i>Mukim and Kampung/Area</i>	Penduduk <i>Population</i>			Isi Rumah <i>Households</i>	Tempat Kediaman <i>Living Quarters</i>		
	Jumlah	Lelaki	Perempuan		Jumlah	Didiami	Kosong
	<i>Total</i>	<i>Males</i>	<i>Females</i>		<i>Total</i>	<i>Occupied</i>	<i>Vacant</i>
Mukim Sengkurong	31,549	16,976	14,573	5,560	6,626	5,335	1,291
Kg Selayun	2,615	1,336	1,279	493	546	472	74
Kg Sengkurong B	2,744	1,495	1,249	483	588	461	127
Kg Tagap	1,902	1,037	865	295	353	279	74
Kg Sengkurong A	2,509	1,309	1,200	482	642	459	183
Kg Mulaut	5,457	3,111	2,346	958	1,009	921	88
Kg Peninjau	3,904	2,053	1,851	693	788	666	122
Kg Jerudong	3,936	2,106	1,830	773	1,042	758	284
Kg Tanjong Nangka	3,060	1,579	1,481	510	605	491	114
Kg Lugu	876	579	297	106	118	104	14
Kg Katimahar	877	457	420	162	202	161	41
Kg Kulapis	1,629	830	799	238	257	232	25
Kg Pasai	2,040	1,084	956	367	476	331	145

Sumber : Laporan Awal Banci Penduduk dan Perumahan (BPP) 2011, Negara Brunei Darussalam

Source : Preliminary Report of the Population and Housing Census 2011, Brunei Darussalam

JPKE, Jan 2012

Jadual A3.16 : Jumlah Penduduk, Isi Rumah dan Tempat Kediaman Mengikut Mukim dan Kampung/Kawasan

Table A3.16 : Total Population, Households and Living Quarters by Mukims and Kampung/Areas

Daerah/District : BRUNEI MUARA

Mukim dan Kampung/Kawasan <i>Mukim and Kampung/Area</i>	Penduduk <i>Population</i>			Isi Rumah <i>Households</i>	Tempat Kediaman <i>Living Quarters</i>		
	Jumlah <i>Total</i>	Lelaki <i>Males</i>	Perempuan <i>Females</i>		Jumlah <i>Total</i>	Didiami <i>Occupied</i>	Kosong <i>Vacant</i>
	Mukim Pengkalan Batu	13,031	6,805		6,226	1,937	2,245
Kg Bebatik	1,169	609	560	187	245	186	59
Kg Masin	2,604	1,430	1,174	380	423	370	53
Kg Parit	703	380	323	117	137	115	22
Kg Pangkalan Batu	1,197	627	570	194	212	191	21
Kg Batu Ampar	689	322	367	129	171	124	47
Kg Batong	1,015	565	450	160	207	156	51
Kg Panchor Murai	610	346	264	80	95	80	15
Kg Wasan	319	160	159	42	45	42	3
Kg Batang Perhentian	336	156	180	44	60	44	16
Kg Limau Manis	836	427	409	97	118	96	22
Kg Kuala Lurah	982	476	506	135	143	128	15
Kg Junjongan	1,994	1,012	982	279	289	263	26
Kg Bebuloh	569	290	279	91	96	91	5
Kg Imang	8	5	3	2	4	2	2

Sumber : Laporan Awal Banci Penduduk dan Perumahan (BPP) 2011, Negara Brunei Darussalam

Source : Preliminary Report of the Population and Housing Census 2011, Brunei Darussalam

JPKE, Jan 2012

Jadual A3.17 : Jumlah Penduduk, Isi Rumah dan Tempat Kediaman Mengikut Mukim dan Kampung/Kawasan

Table A3.17 : Total Population, Households and Living Quarters by Mukims and Kampung/Areas

Daerah/District : BRUNEI MUARA

Mukim dan Kampung/Kawasan <i>Mukim and Kampung/Area</i>	Penduduk <i>Population</i>			Isi Rumah <i>Households</i>	Tempat Kediaman <i>Living Quarters</i>		
	Jumlah	Lelaki	Perempuan		Jumlah	Didiami	Kosong
	<i>Total</i>	<i>Males</i>	<i>Females</i>		<i>Total</i>	<i>Occupied</i>	<i>Vacant</i>
Mukim Mentiri	15,220	7,680	7,540	2,241	2,667	2,215	452
Kg Mentiri	1,485	771	714	234	261	232	29
Kg Sungai Buloh	3,398	1,784	1,614	535	784	533	251
Kg Batu Marang	1,034	494	540	128	134	128	6
Kg Tanah Jambu	2,355	1,186	1,169	394	455	390	65
Kg Salar	528	253	275	84	99	83	16
Kg Pangkalan Sibabau	593	301	292	80	86	80	6
Perumahan Negara Mentiri Kawasan A	2,685	1,313	1,372	344	340	329	11
Perumahan Negara Mentiri Kawasan B	3,142	1,578	1,564	442	508	440	68

Sumber : Laporan Awal Banci Penduduk dan Perumahan (BPP) 2011, Negara Brunei Darussalam

Source : Preliminary Report of the Population and Housing Census 2011, Brunei Darussalam

JPKE, Jan 2012

Jadual A3.18 : Jumlah Penduduk, Isi Rumah dan Tempat Kediaman Mengikut Mukim dan Kampung/Kawasan

Table A3.18 : Total Population, Households and Living Quarters by Mukims and Kampung/Areas

Daerah/District : BRUNEI MUARA

Mukim dan Kampung/Kawasan <i>Mukim and Kampung/Area</i>	Penduduk <i>Population</i>			Isi Rumah <i>Households</i>	Tempat Kediaman <i>Living Quarters</i>		
	Jumlah	Lelaki	Perempuan		Jumlah	Didiami	Kosong
	<i>Total</i>	<i>Males</i>	<i>Females</i>		<i>Total</i>	<i>Occupied</i>	<i>Vacant</i>
Mukim Serasa	10,242	5,508	4,734	1,863	2,435	1,795	640
Kg Kapok	3,107	1,699	1,408	524	622	488	134
Kg Sabun	918	543	375	197	287	191	96
Kg Serasa	2,934	1,529	1,405	487	591	481	110
Pekan Muara	3,240	1,710	1,530	634	931	631	300
Kg Pulau Baru-Baru	28	20	8	20	3	3	0
Kampung Pulau Baru-Baru	15	7	8	1	1	1	0

Sumber : Laporan Awal Banci Penduduk dan Perumahan (BPP) 2011, Negara Brunei Darussalam

Source : Preliminary Report of the Population and Housing Census 2011, Brunei Darussalam

JPKE, Jan 2012

Jadual A3.19 : Jumlah Penduduk, Isi Rumah dan Tempat Kediaman Mengikut Mukim dan Kampung/Kawasan

Table A3.19 : Total Population, Households and Living Quarters by Mukims and Kampung/Areas

Daerah/District : BELAIT

Mukim dan Kampung/Kawasan <i>Mukim and Kampung/Area</i>	Penduduk <i>Population</i>			Isi Rumah <i>Households</i>	Tempat Kediaman <i>Living Quarters</i>		
	Jumlah	Lelaki	Perempuan		Jumlah	Didiami	Kosong
	<i>Total</i>	<i>Males</i>	<i>Females</i>		<i>Total</i>	<i>Occupied</i>	<i>Vacant</i>
Mukim Kuala Belait	33,067	17,505	15,562	6,104	6,829	5,669	1,160
Pekan Kuala Belait	6,064	3,219	2,845	1,245	1,420	1,044	376
Kg Pandan A	5,463	3,033	2,430	983	1,065	906	159
Kg Pandan B	3,993	2,012	1,981	692	744	666	78
Kg Pandan C	6,733	3,375	3,358	1,228	1,387	1,185	202
Kg Mumong B	4,108	2,488	1,620	780	849	737	112
Kg Mumong A	5,529	2,771	2,758	989	1,143	953	190
Kg Sungai Teraban	1,177	607	570	187	221	178	43

Sumber : Laporan Awal Banci Penduduk dan Perumahan (BPP) 2011, Negara Brunei Darussalam

Source : Preliminary Report of the Population and Housing Census 2011, Brunei Darussalam

JPKE, Jan 2012

Jadual A3.20 : Jumlah Penduduk, Isi Rumah dan Tempat Kediaman Mengikut Mukim dan Kampung/Kawasan

Table A3.20 : Total Population, Households and Living Quarters by Mukims and Kampung/Areas

Daerah/District : BELAIT

Mukim dan Kampung/Kawasan <i>Mukim and Kampung/Area</i>	Penduduk <i>Population</i>			Isi Rumah <i>Households</i>	Tempat Kediaman <i>Living Quarters</i>		
	Jumlah	Lelaki	Perempuan		Jumlah	Didiami	Kosong
	<i>Total</i>	<i>Males</i>	<i>Females</i>		<i>Total</i>	<i>Occupied</i>	<i>Vacant</i>
Mukim Setia	13,093	6,705	6,388	2,810	3,181	2,393	788
Pekan Setia Kawasan 1	2,618	1,303	1,315	476	500	428	72
Pekan Setia Kawasan 2	1,047	542	505	245	417	239	178
Kg Lorong Tiga Selatan	2,989	1,522	1,467	524	674	523	151
Kg Panaga	3,946	1,843	2,103	1,019	1,226	909	317
Kg Sungal Bera	2,493	1,495	998	546	364	294	70

Sumber : Laporan Awal Banci Penduduk dan Perumahan (BPP) 2011, Negara Brunei Darussalam

Source : Preliminary Report of the Population and Housing Census 2011, Brunei Darussalam

JPKE, Jan 2012

Jadual A3.21 : Jumlah Penduduk, Isi Rumah dan Tempat Kediaman Mengikut Mukim dan Kampung/Kawasan

Table A3.21 : Total Population, Households and Living Quarters by Mukims and Kampung/Areas

Daerah/District : BELAIT

Mukim dan Kampung/Kawasan <i>Mukim and Kampung/Area</i>	Penduduk <i>Population</i>			Isi Rumah <i>Households</i>	Tempat Kediaman <i>Living Quarters</i>		
	Jumlah	Lelaki	Perempuan		Jumlah	Didiami	Kosong
	<i>Total</i>	<i>Males</i>	<i>Females</i>		<i>Total</i>	<i>Occupied</i>	<i>Vacant</i>
Mukim Liang	12,760	6,886	5,874	2,202	2,820	2,107	713
Kg Sungai Tali	1,550	841	709	248	262	234	28
Kg Sungai Taring	1,058	591	467	169	193	153	40
Kg Sungai Bakong	2,270	1,260	1,010	347	393	319	74
Kg Sungai Kuru	620	398	222	106	108	82	26
Kg Lumut	248	177	71	35	40	35	5
Perkhemahan Lumut	1,328	659	669	294	577	293	284
Perumahan Negara Lumut Kawasan 1	1,443	737	706	269	343	269	74
Perumahan Negara Lumut Kawasan 2	302	174	128	48	50	48	2
Kg Lumut Tersusun	643	303	340	114	130	113	17
Kg Sungai Kang	79	36	43	14	20	14	6
Kg Sungai Lalit	642	347	295	117	135	117	18
Kg Agis-Agis	123	58	65	23	28	23	5
Kg Perumpong	451	223	228	83	129	83	46
Kg Sungai Liang	690	378	312	117	150	116	34
Kg Tunggulian	845	458	387	136	155	132	23
Kg Lilas	160	78	82	32	50	32	18
Kg Sungai Gana	208	124	84	34	42	33	9
Kg Kaluyoh	100	44	56	16	15	11	4

Sumber : Laporan Awal Banci Penduduk dan Perumahan (BPP) 2011, Negara Brunei Darussalam

Source : Preliminary Report of the Population and Housing Census 2011, Brunei Darussalam

JPKE, Jan 2012

Jadual A3.22 : Jumlah Penduduk, Isi Rumah dan Tempat Kediaman Mengikut Mukim dan Kampung/Kawasan

Table A3.22 : Total Population, Households and Living Quarters by Mukims and Kampung/Areas

Daerah/District : BELAIT

Mukim dan Kampung/Kawasan <i>Mukim and Kampung/Area</i>	Penduduk <i>Population</i>			Isi Rumah <i>Households</i>	Tempat Kediaman <i>Living Quarters</i>		
	Jumlah	Lelaki	Perempuan		Jumlah	Didiami	Kosong
	<i>Total</i>	<i>Males</i>	<i>Females</i>		<i>Total</i>	<i>Occupied</i>	<i>Vacant</i>
Mukim Kuala Balai	15	6	9	2	2	2	0
Kg Tanjong Rongas	15	6	9	2	2	2	0

Sumber : Laporan Awal Banci Penduduk dan Perumahan (BPP) 2011, Negara Brunei Darussalam

Source : Preliminary Report of the Population and Housing Census 2011, Brunei Darussalam

JPKE, Jan 2012

Jadual A3.23 : Jumlah Penduduk, Isi Rumah dan Tempat Kediaman Mengikut Mukim dan Kampung/Kawasan

Table A3.23 : Total Population, Households and Living Quarters by Mukims and Kampung/Areas

Daerah/District : BELAIT

Mukim dan Kampung/Kawasan <i>Mukim and Kampung/Area</i>	Penduduk <i>Population</i>			Isi Rumah <i>Households</i>	Tempat Kediaman <i>Living Quarters</i>		
	Jumlah	Lelaki	Perempuan		Jumlah	Didiami	Kosong
	<i>Total</i>	<i>Males</i>	<i>Females</i>		<i>Total</i>	<i>Occupied</i>	<i>Vacant</i>
Mukim Labi	914	496	418	261	257	256	1
Kg Bukit Puan	138	81	57	37	36	36	0
Kg Sungai Petai	77	38	39	19	19	19	0
Kg Tapang Lupak	9	5	4	3	3	3	0
Kg Tanajor	113	68	45	41	40	40	0
Kg Ratan	55	35	20	16	17	16	1
Kg Terunan	86	50	36	24	23	23	0
Kg Gatas	66	39	27	18	18	18	0
Kg Kenapol	83	36	47	25	23	23	0
Kg Labi	38	14	24	8	8	8	0
Kg Labi Lama	7	3	4	2	2	2	0
Kg Terawan	39	14	25	8	8	8	0
Kg Rampayoh	103	63	40	36	36	36	0
Kg Mendaram Kecil	77	38	39	18	18	18	0
Kg Teraja	23	12	11	6	6	6	0

Sumber : Laporan Awal Banci Penduduk dan Perumahan (BPP) 2011, Negara Brunei Darussalam

Source : Preliminary Report of the Population and Housing Census 2011, Brunei Darussalam

JPKE, Jan 2012

Jadual A3.24 : Jumlah Penduduk, Isi Rumah dan Tempat Kediaman Mengikut Mukim dan Kampung/Kawasan

Table A3.24 : Total Population, Households and Living Quarters by Mukims and Kampung/Areas

Daerah/District : BELAIT

Mukim dan Kampung/Kawasan <i>Mukim and Kampung/Area</i>	Penduduk <i>Population</i>			Isi Rumah <i>Households</i>	Tempat Kediaman <i>Living Quarters</i>		
	Jumlah	Lelaki	Perempuan		Jumlah	Didiami	Kosong
	<i>Total</i>	<i>Males</i>	<i>Females</i>		<i>Total</i>	<i>Occupied</i>	<i>Vacant</i>
Mukim Bukit Sawat	620	373	247	108	107	107	0
Kg Sungai Mau	224	115	109	40	40	40	0
Kg Bisut	0	0	0	0	0	0	0
Kg Bukit Sawat	200	155	45	24	24	24	0
Kg Merangking Ulu	75	43	32	17	16	16	0
Kg Merangking Hilir	89	45	44	17	17	17	0
Kg Melayan	32	15	17	10	10	10	0

Sumber : Laporan Awal Banci Penduduk dan Perumahan (BPP) 2011, Negara Brunei Darussalam

Source : Preliminary Report of the Population and Housing Census 2011, Brunei Darussalam

JPKE, Jan 2012

Jadual A3.25 : Jumlah Penduduk, Isi Rumah dan Tempat Kediaman Mengikut Mukim dan Kampung/Kawasan

Table A3.25 : Total Population, Households and Living Quarters by Mukims and Kampung/Areas

Daerah/District : BELAIT

Mukim dan Kampung/Kawasan <i>Mukim and Kampung/Area</i>	Penduduk <i>Population</i>			Isi Rumah <i>Households</i>	Tempat Kediaman <i>Living Quarters</i>		
	Jumlah	Lelaki	Perempuan		Jumlah	Didiami	Kosong
	<i>Total</i>	<i>Males</i>	<i>Females</i>		<i>Total</i>	<i>Occupied</i>	<i>Vacant</i>
Mukim Sukang	125	69	56	40	18	18	0
Kg Apak-Apak	18	10	8	7	1	1	0
Kg Kukub	8	4	4	3	3	3	0
Kg Sukang	69	40	29	16	7	7	0
Kg Dungun	20	10	10	9	6	6	0
Kg Buau	8	4	4	4	0	0	0
Kg Biadong Tengah	2	1	1	1	1	1	0

Sumber : Laporan Awal Banci Penduduk dan Perumahan (BPP) 2011, Negara Brunei Darussalam

Source : Preliminary Report of the Population and Housing Census 2011, Brunei Darussalam

JPKE, Jan 2012

Jadual A3.26 : Jumlah Penduduk, Isi Rumah dan Tempat Kediaman Mengikut Mukim dan Kampung/Kawasan

Table A3.26 : Total Population, Households and Living Quarters by Mukims and Kampung/Areas

Daerah/District : BELAIT

Mukim dan Kampung/Kawasan <i>Mukim and Kampung/Area</i>	Penduduk <i>Population</i>			Isi Rumah <i>Households</i>	Tempat Kediaman <i>Living Quarters</i>		
	Jumlah	Lelaki	Perempuan		Jumlah	Didiami	Kosong
	<i>Total</i>	<i>Males</i>	<i>Females</i>		<i>Total</i>	<i>Occupied</i>	<i>Vacant</i>
Mukim Melilas	15	8	7	5	1	1	0
Kg Melilas	15	8	7	5	1	1	0

Sumber : Laporan Awal Banci Penduduk dan Perumahan (BPP) 2011, Negara Brunei Darussalam

Source : Preliminary Report of the Population and Housing Census 2011, Brunei Darussalam

JPKE, Jan 2012

Jadual A3.27 : Jumlah Penduduk, Isi Rumah dan Tempat Kediaman Mengikut Mukim dan Kampung/Kawasan

Table A3.27 : Total Population, Households and Living Quarters by Mukims and Kampung/Areas

Daerah/District : TUTONG

Mukim dan Kampung/Kawasan <i>Mukim and Kampung/Area</i>	Penduduk <i>Population</i>			Isi Rumah <i>Households</i>	Tempat Kediaman <i>Living Quarters</i>		
	Jumlah	Lelaki	Perempuan		Jumlah	Didiami	Kosong
	<i>Total</i>	<i>Males</i>	<i>Females</i>		<i>Total</i>	<i>Occupied</i>	<i>Vacant</i>
Mukim Pekan Tutong	11,137	5,709	5,428	1,923	2,513	1,892	621
Kg Petani	1,329	695	634	256	312	253	59
Bukit Bendera	1,321	654	667	251	418	250	168
Tutong Kem	1,596	871	725	306	502	306	196
Kg Penanjong	2,022	1,015	1,007	313	339	310	29
Kg Tanah Burok	423	237	186	76	107	76	31
Kg Panchor Papan	371	174	197	63	66	62	4
Kg Panchor Dulit	504	248	256	71	78	65	13
Kg Sengkarai	1,844	894	950	311	376	297	79
Kg Penabai	848	438	410	142	155	140	15
Kg Kuala Tutong	327	191	136	48	58	47	11
Kg Serampangun	228	133	95	39	49	39	10
Kg Kandang	324	159	165	47	53	47	6

Sumber : Laporan Awal Banci Penduduk dan Perumahan (BPP) 2011, Negara Brunei Darussalam

Source : Preliminary Report of the Population and Housing Census 2011, Brunei Darussalam

JPKE, Jan 2012

Jadual A3.28 : Jumlah Penduduk, Isi Rumah dan Tempat Kediaman Mengikut Mukim dan Kampung/Kawasan

Table A3.28 : Total Population, Households and Living Quarters by Mukims and Kampung/Areas

Daerah/District : TUTONG

Mukim dan Kampung/Kawasan <i>Mukim and Kampung/Area</i>	Penduduk <i>Population</i>			Isi Rumah <i>Households</i>	Tempat Kediaman <i>Living Quarters</i>		
	Jumlah	Lelaki	Perempuan		Jumlah	Didiami	Kosong
	<i>Total</i>	<i>Males</i>	<i>Females</i>		<i>Total</i>	<i>Occupied</i>	<i>Vacant</i>
Mukim Keriam	9,631	5,042	4,589	1,666	2,023	1,620	403
Kg Keriam	1,881	875	1,006	337	382	332	50
Kg Bukit Panggal	658	330	328	106	109	105	4
Kg Luagan Dudok	1,146	776	370	152	165	141	24
Kg Sinaut	1,060	583	477	178	201	168	33
Kg Sungai Kelugos	827	392	435	130	137	130	7
Kg Maraburong	554	315	239	85	98	85	13
Kg Kupang	1,438	746	692	249	255	232	23
Kg Ikas	7	4	3	1	2	1	1
Kg Padang Tembak Binturan	2,060	1,021	1,039	428	674	426	248

Sumber : Laporan Awal Banci Penduduk dan Perumahan (BPP) 2011, Negara Brunei Darussalam

Source : Preliminary Report of the Population and Housing Census 2011, Brunei Darussalam

JPKE, Jan 2012

Jadual A3.29 : Jumlah Penduduk, Isi Rumah dan Tempat Kediaman Mengikut Mukim dan Kampung/Kawasan

Table A3.29 : Total Population, Households and Living Quarters by Mukims and Kampung/Areas

Daerah/District : TUTONG

Mukim dan Kampung/Kawasan <i>Mukim and Kampung/Area</i>	Penduduk <i>Population</i>			Isi Rumah <i>Households</i>	Tempat Kediaman <i>Living Quarters</i>		
	Jumlah	Lelaki	Perempuan		Jumlah	Didiami	Kosong
	<i>Total</i>	<i>Males</i>	<i>Females</i>		<i>Total</i>	<i>Occupied</i>	<i>Vacant</i>
Mukim Telisai	7,673	4,081	3,592	1,165	1,318	1,158	160
Kg Bukit Beruang	3,724	1,911	1,813	533	593	533	60
Kg Bukit Pasir	107	102	5	23	23	23	0
Kg Telamba	251	116	135	35	40	35	5
Kg Telisai	2,248	1,161	1,087	347	408	343	65
Kg Panapar-Danau	350	176	174	54	63	54	9
Kg Tumpuan Ugas	268	134	134	37	44	37	7
Kg Danau	71	32	39	14	17	14	3
Kg Penyatang	25	25	0	1	1	1	0
Kg Keramut	266	136	130	43	43	40	3
Kg Sungai Paku	304	234	70	64	71	64	7
Kg Pangkalan Dalai	59	54	5	14	15	14	1

Sumber : Laporan Awal Banci Penduduk dan Perumahan (BPP) 2011, Negara Brunei Darussalam

Source : Preliminary Report of the Population and Housing Census 2011, Brunei Darussalam

JPKE, Jan 2012

Jadual A3.30 : Jumlah Penduduk, Isi Rumah dan Tempat Kediaman Mengikut Mukim dan Kampung/Kawasan

Table A3.30 : Total Population, Households and Living Quarters by Mukims and Kampung/Areas

Daerah/District : TUTONG

Mukim dan Kampung/Kawasan <i>Mukim and Kampung/Area</i>	Penduduk <i>Population</i>			Isi Rumah <i>Households</i>	Tempat Kediaman <i>Living Quarters</i>		
	Jumlah	Lelaki	Perempuan		Jumlah	Didiami	Kosong
	<i>Total</i>	<i>Males</i>	<i>Females</i>		<i>Total</i>	<i>Occupied</i>	<i>Vacant</i>
Mukim Tanjong Maya	3,734	1,890	1,844	620	683	604	79
Kg Tanjong Panjang	361	173	188	75	80	75	5
Kg Lubok Pulau	455	224	231	74	76	72	4
Kg Bukit Sibut	233	118	115	30	30	29	1
Kg Liulon	151	106	45	21	17	16	1
Kg Tanjong Maya	508	250	258	81	102	79	23
Kg Banguggos	330	164	166	56	59	53	6
Kg Sebakit	150	73	77	22	25	22	3
Kg Penapar	383	186	197	61	68	59	9
Kg Pemasang	31	15	16	4	5	4	1
Kg Bukit Udal	1,132	581	551	196	221	195	26

Sumber : Laporan Awal Banci Penduduk dan Perumahan (BPP) 2011, Negara Brunei Darussalam

Source : Preliminary Report of the Population and Housing Census 2011, Brunei Darussalam

JPKE, Jan 2012

Jadual A3.31 : Jumlah Penduduk, Isi Rumah dan Tempat Kediaman Mengikut Mukim dan Kampung/Kawasan

Table A3.31 : Total Population, Households and Living Quarters by Mukims and Kampung/Areas

Daerah/District : TUTONG

Mukim dan Kampung/Kawasan <i>Mukim and Kampung/Area</i>	Penduduk <i>Population</i>			Isi Rumah <i>Households</i>	Tempat Kediaman <i>Living Quarters</i>		
	Jumlah	Lelaki	Perempuan		Jumlah	Didiami	Kosong
	<i>Total</i>	<i>Males</i>	<i>Females</i>		<i>Total</i>	<i>Occupied</i>	<i>Vacant</i>
Mukim Kiudang	4,694	2,364	2,330	776	868	764	104
Kg Luagan Timbaran	277	146	131	50	55	48	7
Kg Birau	834	405	429	123	124	122	2
Kg Kebia	487	240	247	90	100	90	10
Kg Bakiau	211	107	104	34	39	34	5
Kg Pangkalan Mau	489	228	261	73	81	73	8
Kampung Batang Mitus	615	339	276	105	116	102	14
Kg Kiudang	1,079	550	529	190	220	187	33
Kg Mungkom	192	94	98	28	30	28	2
Kg Pad Nunok	510	255	255	83	103	80	23

Sumber : Laporan Awal Banci Penduduk dan Perumahan (BPP) 2011, Negara Brunei Darussalam

Source : Preliminary Report of the Population and Housing Census 2011, Brunei Darussalam

JPKE, Jan 2012

Jadual A3.32 : Jumlah Penduduk, Isi Rumah dan Tempat Kediaman Mengikut Mukim dan Kampung/Kawasan

Table A3.32 : Total Population, Households and Living Quarters by Mukims and Kampung/Areas

Daerah/District : TUTONG

Mukim dan Kampung/Kawasan <i>Mukim and Kampung/Area</i>	Penduduk <i>Population</i>			Isi Rumah <i>Households</i>	Tempat Kediaman <i>Living Quarters</i>		
	Jumlah	Lelaki	Perempuan		Jumlah	Didiami	Kosong
	<i>Total</i>	<i>Males</i>	<i>Females</i>		<i>Total</i>	<i>Occupied</i>	<i>Vacant</i>
Mukim Lamunin	3,896	1,998	1,898	657	817	644	173
Kg Lamunin	1,531	786	745	265	320	257	63
Kg Bintudoh	301	145	156	46	49	44	5
Kg Menengah	163	79	84	25	30	24	6
Kg Bukit Sulang	293	157	136	48	55	47	8
Kg Bukit Barun	324	164	160	58	106	58	48
Kg Kuala Abang	351	182	169	51	66	51	15
Kg Layong	127	57	70	22	29	22	7
Kg Biong	230	121	109	41	43	40	3
Kg Bukit Bang Dalam	167	89	78	29	39	29	10
Kg Panchung	409	218	191	72	80	72	8

Sumber : Laporan Awal Banci Penduduk dan Perumahan (BPP) 2011, Negara Brunei Darussalam

Source : Preliminary Report of the Population and Housing Census 2011, Brunei Darussalam

JPKE, Jan 2012

Jadual A3.33 : Jumlah Penduduk, Isi Rumah dan Tempat Kediaman Mengikut Mukim dan Kampung/Kawasan

Table A3.33 : Total Population, Households and Living Quarters by Mukims and Kampung/Areas

Daerah/District : TUTONG

Mukim dan Kampung/Kawasan <i>Mukim and Kampung/Area</i>	Penduduk <i>Population</i>			Isi Rumah <i>Households</i>	Tempat Kediaman <i>Living Quarters</i>		
	Jumlah <i>Total</i>	Lelaki <i>Males</i>	Perempuan <i>Females</i>		Jumlah <i>Total</i>	Didiami <i>Occupied</i>	Kosong <i>Vacant</i>
Mukim Ukong	1,865	923	942	346	394	342	52
Kg Ukong	309	153	156	56	65	55	10
Kg Sungai Damit Pamadang	401	188	213	74	87	74	13
Kg Pangkalan Ra'an	121	59	62	21	22	21	1
Kg Pak Bidang	235	117	118	45	49	45	4
Kg Bukit	565	287	278	112	131	109	22
Kg Long Mayan	234	119	115	38	40	38	2

Sumber : Laporan Awal Banci Penduduk dan Perumahan (BPP) 2011, Negara Brunei Darussalam

Source : Preliminary Report of the Population and Housing Census 2011, Brunei Darussalam

JPKE, Jan 2012

Jadual A3.34 : Jumlah Penduduk, Isi Rumah dan Tempat Kediaman Mengikut Mukim dan Kampung/Kawasan

Table A3.34 : Total Population, Households and Living Quarters by Mukims and Kampung/Areas

Daerah/District : TUTONG

Mukim dan Kampung/Kawasan <i>Mukim and Kampung/Area</i>	Penduduk <i>Population</i>			Isi Rumah <i>Households</i>	Tempat Kediaman <i>Living Quarters</i>		
	Jumlah	Lelaki	Perempuan		Jumlah	Didiami	Kosong
	<i>Total</i>	<i>Males</i>	<i>Females</i>		<i>Total</i>	<i>Occupied</i>	<i>Vacant</i>
Mukim Rambai	1,225	655	570	220	247	217	30
Kg Rambai	484	241	243	85	95	84	11
Kg Merimbun	76	39	37	16	18	16	2
Kg Kuala Ungar	299	153	146	51	58	51	7
Kg Benutan	277	144	133	57	66	57	9
Kg Supon Besar	15	7	8	8	7	6	1
Kg Bedawan	3	3	0	1	1	1	0
Hutan Simpan Bukit Ladan	71	68	3	2	2	2	0

Sumber : Laporan Awal Banci Penduduk dan Perumahan (BPP) 2011, Negara Brunei Darussalam

Source : Preliminary Report of the Population and Housing Census 2011, Brunei Darussalam

JPKE, Jan 2012

Jadual A3.35 : Jumlah Penduduk, Isi Rumah dan Tempat Kediaman Mengikut Mukim dan Kampung/Kawasan

Table A3.35 : Total Population, Households and Living Quarters by Mukims and Kampung/Areas

Daerah/District : TEMBURONG

Mukim dan Kampung/Kawasan <i>Mukim and Kampung/Area</i>	Penduduk <i>Population</i>			Isi Rumah <i>Households</i>	Tempat Kediaman <i>Living Quarters</i>		
	Jumlah	Lelaki	Perempuan		Jumlah	Didiami	Kosong
	<i>Total</i>	<i>Males</i>	<i>Females</i>		<i>Total</i>	<i>Occupied</i>	<i>Vacant</i>
Mukim Bangar	2,510	1,325	1,185	524	738	515	223
Pekan Bangar	826	424	402	190	258	190	68
Kg Menengah	198	98	100	42	57	41	16
Kg Sungai Tanam	133	94	39	22	50	22	28
Kg Sungai Tanit	139	68	71	26	38	23	15
Kg Sungai Sulok	57	28	29	10	12	10	2
Kg Parit Belayang	51	27	24	8	10	8	2
Kg Seri Tanjong Belayang	107	59	48	21	24	21	3
Kg Batang Tuau	268	131	137	52	72	52	20
Kg Batu Bejarah	94	50	44	17	25	17	8
Kg Puni	302	158	144	72	98	69	29
Kg Ujong Jalan	170	96	74	23	22	21	1
Kg Semamang	15	13	2	4	5	4	1
Kg Kinalong	15	4	11	3	8	3	5
Kg Bang Bulan	18	10	8	4	7	4	3
Kg Piungan	19	9	10	6	7	6	1
Kg Lagau	65	34	31	16	34	16	18
Kg Belingos	33	22	11	8	11	8	3

Sumber : Laporan Awal Banci Penduduk dan Perumahan (BPP) 2011, Negara Brunei Darussalam

Source : Preliminary Report of the Population and Housing Census 2011, Brunei Darussalam

JPKE, Jan 2012

Jadual A3.36 : Jumlah Penduduk, Isi Rumah dan Tempat Kediaman Mengikut Mukim dan Kampung/Kawasan

Table A3.36 : Total Population, Households and Living Quarters by Mukims and Kampung/Areas

Daerah/District : TEMBURONG

Mukim dan Kampung/Kawasan <i>Mukim and Kampung/Area</i>	Penduduk <i>Population</i>			Isi Rumah <i>Households</i>	Tempat Kediaman <i>Living Quarters</i>		
	Jumlah	Lelaki	Perempuan		Jumlah	Didiami	Kosong
	<i>Total</i>	<i>Males</i>	<i>Females</i>		<i>Total</i>	<i>Occupied</i>	<i>Vacant</i>
Mukim Amo	1,874	986	888	417	488	393	95
Kg Belaban	37	31	6	26	36	26	10
Kg Sibulu	244	135	109	64	57	49	8
Kg Selangan	366	195	171	86	95	82	13
Kg Parit	191	86	105	47	76	46	30
Kg Amo	381	205	176	77	91	77	14
Kg Sibut	194	98	96	38	41	38	3
Kg Sumbiling Lama	89	37	52	14	16	13	3
Kg Sumbiling Baru	205	103	102	35	39	33	6
Kg Batang Duri	113	63	50	19	21	18	3
Kg Biang	54	33	21	11	16	11	5

Sumber : Laporan Awal Banci Penduduk dan Perumahan (BPP) 2011, Negara Brunei Darussalam

Source : Preliminary Report of the Population and Housing Census 2011, Brunei Darussalam

JPKE, Jan 2012

Jadual A3.37 : Jumlah Penduduk, Isi Rumah dan Tempat Kediaman Mengikut Mukim dan Kampung/Kawasan

Table A3.37 : Total Population, Households and Living Quarters by Mukims and Kampung/Areas

Daerah/District : TEMBURONG

Mukim dan Kampung/Kawasan <i>Mukim and Kampung/Area</i>	Penduduk <i>Population</i>			Isi Rumah <i>Households</i>	Tempat Kediaman <i>Living Quarters</i>		
	Jumlah	Lelaki	Perempuan		Jumlah	Didiami	Kosong
	<i>Total</i>	<i>Males</i>	<i>Females</i>		<i>Total</i>	<i>Occupied</i>	<i>Vacant</i>
Mukim Labu	505	267	238	97	139	96	43
Kg Labu Estate	131	76	55	33	49	33	16
Kg Senukoh	222	113	109	37	55	36	19
Kg Piasau-Piasau	152	78	74	27	35	27	8

Sumber : Laporan Awal Banci Penduduk dan Perumahan (BPP) 2011, Negara Brunei Darussalam

Source : Preliminary Report of the Population and Housing Census 2011, Brunei Darussalam

JPKE, Jan 2012

Jadual A3.38 : Jumlah Penduduk, Isi Rumah dan Tempat Kediaman Mengikut Mukim dan Kampung/Kawasan

Table A3.38 : Total Population, Households and Living Quarters by Mukims and Kampung/Areas

Daerah/District : TEMBURONG

Mukim dan Kampung/Kawasan <i>Mukim and Kampung/Area</i>	Penduduk <i>Population</i>			Isi Rumah <i>Households</i>	Tempat Kediaman <i>Living Quarters</i>		
	Jumlah <i>Total</i>	Lelaki <i>Males</i>	Perempuan <i>Females</i>		Jumlah <i>Total</i>	Didiami <i>Occupied</i>	Kosong <i>Vacant</i>
	Mukim Batu Apoi	1,432	747		685	266	330
Kg Batu Apoi	142	63	79	23	29	23	6
Kg Selilit	6	6	0	1	1	1	0
Kg Peliunan	41	20	21	7	8	7	1
Kg Luagan	40	21	19	6	7	6	1
Kg Sungai Radang	56	29	27	12	15	12	3
Kg Gadong Baru	196	107	89	36	38	33	5
Kg Tanjong Bungar	170	84	86	32	35	29	6
Kg Negalang Ering	349	180	169	68	85	67	18
Kg Negalang Unat	58	33	25	22	32	21	11
Kg Lakiun	23	14	9	5	8	5	3
Kg Simbatang	76	38	38	14	17	13	4
Kg Rebada	14	9	5	2	5	2	3
Kg Lamaling	52	26	26	7	13	7	6
Kg Selapon	209	117	92	31	37	31	6

Sumber : Laporan Awal Banci Penduduk dan Perumahan (BPP) 2011, Negara Brunei Darussalam

Source : Preliminary Report of the Population and Housing Census 2011, Brunei Darussalam

JPKE, Jan 2012

Jadual A3.39 : Jumlah Penduduk, Isi Rumah dan Tempat Kediaman Mengikut Mukim dan Kampung/Kawasan

Table A3.39 : Total Population, Households and Living Quarters by Mukims and Kampung/Areas

Daerah/District : TEMBURONG

Mukim dan Kampung/Kawasan <i>Mukim and Kampung/Area</i>	Penduduk <i>Population</i>			Isi Rumah <i>Households</i>	Tempat Kediaman <i>Living Quarters</i>		
	Jumlah	Lelaki	Perempuan		Jumlah	Didiami	Kosong
	<i>Total</i>	<i>Males</i>	<i>Females</i>		<i>Total</i>	<i>Occupied</i>	<i>Vacant</i>
Mukim Bokok	2,535	1,263	1,272	471	572	455	117
Kg Buda-Buda	131	64	67	21	24	20	4
Kg Belais Kecil	31	16	15	7	9	6	3
Kg Belais Besar	88	36	52	20	26	20	6
Kg Paya Bagangan	54	24	30	12	12	12	0
Kg Bokok	159	74	85	34	43	34	9
Kg Simbatang	90	46	44	20	31	20	11
Kg Maniup	52	29	23	11	11	11	0
Kg Bakarut	67	29	38	16	14	14	0
Kg Rataie	1,372	708	664	223	272	216	56
Kg Kenua	115	50	65	26	30	23	7
Kg Lepong	150	74	76	31	44	31	13
Kg Semabat	123	62	61	27	30	27	3
Kg Temada	103	51	52	23	26	21	5

Sumber : Laporan Awal Banci Penduduk dan Perumahan (BPP) 2011, Negara Brunei Darussalam

Source : Preliminary Report of the Population and Housing Census 2011, Brunei Darussalam

JPKE, Jan 2012

Pertanyaan/*Enquiry*:

Jabatan Perangkaan

Jabatan Perancangan & Kemajuan Ekonomi (JPKE)

Jabatan Perdana Menteri

Department of Statistics

Department of Economics & Planning Development

Prime Minister's Office

Telepon/*Telephone*: 673 2233344

E-mail/*E-mel*: info@jpke.gov.bn

Laman Web/*Website*: <http://www/depd.gov.bn>

