



Buenos Aires, 22 de enero de 2015

Intercambio Comercial Argentino

Datos provisorios del año 2013 y cifras estimadas del año 2014

1. Presentación de los principales resultados

En el mes de diciembre de 2014 la balanza comercial marcó un superávit de 74 millones de dólares, cifra que representó una disminución del 31% con respecto al mismo mes del año anterior.

Es el resultado de un mes en el que las exportaciones reportaron ingresos por 4.573 millones de dólares, mientras que las importaciones ascendieron a 4.499 millones de dólares.

El menor valor exportado (-13%) con respecto al mismo mes del año anterior resultó por un descenso de las cantidades (-9%) y los precios (-4%).

Los subrubros que registraron mayores aumentos (en valores absolutos) en las exportaciones fueron: Cereales, Piedras, metales preciosos y sus manufacturas, Material de transporte terrestre, Petróleo crudo y Productos químicos y conexos, entre otros.

El valor de las importaciones fue 13% menor que en igual mes de 2013, debido a la baja de las cantidades (-16%), mientras los precios subieron (4%). Los rubros que registraron descensos fueron: Vehículos automotores de pasajeros, Piezas y accesorios para bienes de capital, Bienes intermedios y Bienes de capital; en tanto los Combustibles y lubricantes y los Bienes de consumo subieron.

En el año 2014 la balanza comercial fue superavitaria en 6.686 millones de dólares, y disminuyó un 17% con respecto a igual período del año anterior. El total exportado fue de 71.935 millones de dólares contra 65.249 millones de dólares desembolsados en importaciones. Estos datos muestran una variación negativa del 12% para las exportaciones y del 11% para las importaciones, en comparación con el mismo período del año anterior.

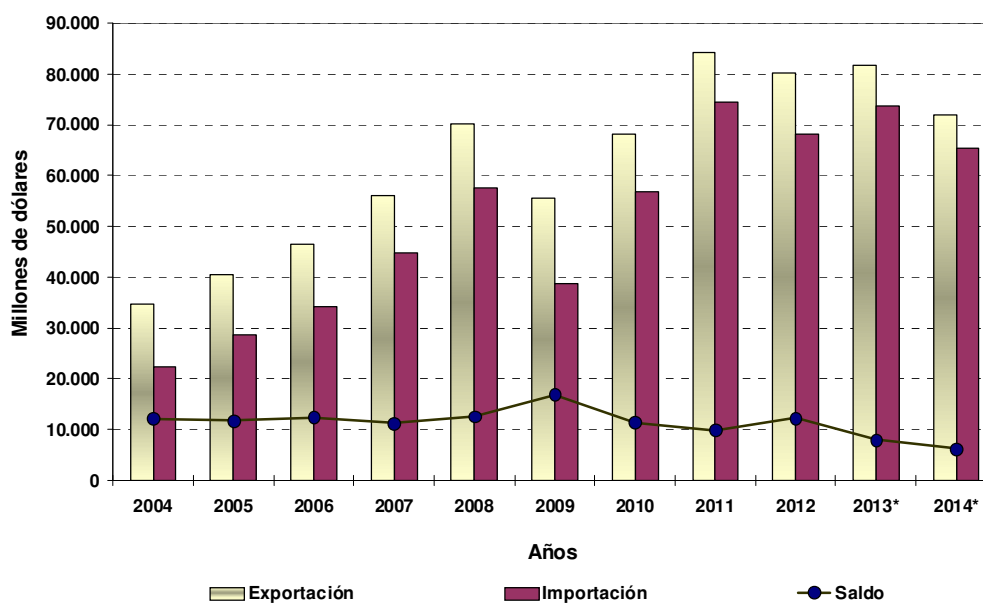
El comercio con el MERCOSUR, concentró el 33% de las exportaciones argentinas y el 24% de las compras realizadas al exterior. Si se toma como referencia el mes de diciembre del año anterior, las exportaciones a dicho bloque registraron una variación negativa del 12% y las importaciones provenientes del mismo disminuyeron el 25%. El saldo comercial en diciembre de 2014 resultó superavitario en 418 millones de dólares.

Cuadro 1. Intercambio comercial argentino en millones de dólares y variaciones porcentuales.
Años 2013-2014

Período	Exportación				Importación				Saldo	
	2013 ^e	2014 ^e	Variación porcentual		2013*	2014*	Variación porcentual		2013*	2014*
			igual período año anterior	acumulado igual período año anterior			igual período año anterior	acumulado igual período año anterior		
	Millones de U\$S		%		Millones de U\$S		%		Millones de U\$S	
Total Anual	81.660	71.935	-12	-12	73.656	65.249	-11	-11	8.005	6.686
Enero	5.572	5.231	-6	-6	5.358	5.196	-3	-3	214	35
Febrero	5.649	5.393	-5	-5	5.175	5.349	3	--	474	44
Marzo	6.245	5.253	-16	-9	5.434	5.211	-4	-1	811	41
Abril	7.372	6.398	-13	-10	6.378	5.472	-14	-5	994	926
Mayo	8.501	7.117	-16	-12	7.063	5.858	-17	-8	1.438	1.259
Junio	7.583	7.387	-3	-10	6.368	6.008	-6	-8	1.215	1.379
Julio	7.398	6.723	-9	-10	7.022	5.920	-16	-9	376	803
Agosto	7.474	6.599	-12	-10	7.107	5.700	-20	-10	367	899
Septiembre	6.846	6.016	-12	-10	6.130	5.612	-8	-10	716	404
Octubre	7.144	5.967	-17	-11	6.550	5.606	-14	-11	594	361
Noviembre	6.609	5.279	-20	-12	5.912	4.818	-19	-11	697	461
Diciembre	5.267	4.573	-13	-12	5.160	4.499	-13	-11	107	74

Nota: Los totales por suma pueden no coincidir por redondeo en las cifras parciales.

Gráfico 1. Intercambio comercial argentino en millones de dólares. Años 2004-2014



Cuadro 2. Exportaciones e importaciones en millones de dólares, según Grandes rubros y Usos económicos y variación porcentual. Diciembre y años 2013-2014

Rubros/Usos	Diciembre ³			Años ³		
	2013	2014	Variación porcentual	2013	2014	Variación porcentual
	Millones de U\$S		%	Millones de U\$S		%
EXPORTACIÓN						
Total	5.267	4.573	-13	81.660	71.935	-12
Productos primarios	643	648	1	18.655	14.977	-20
Manufacturas de origen agropecuario	2.131	1.753	-18	28.938	28.153	-3
Manufacturas de origen industrial	2.129	1.939	-9	28.408	24.145	-15
Combustibles y energía	364	233	-36	5.659	4.660	-18
IMPORTACIÓN						
Total	5.160	4.499	-13	73.656	65.249	-11
Bienes de capital	973	941	-3	12.106	12.622	4
Bienes intermedios	1.437	1.377	-4	19.514	18.754	-4
Combustibles y lubricantes	548	633	16	11.343	10.903	-4
Piezas y accesorios para bienes de capital	1.046	752	-28	15.958	12.461	-22
Bienes de consumo	530	539	2	7.440	6.680	-10
Vehículos automotores de pasajeros	604	233	-61	7.063	3.580	-49
Resto	22	25	14	230	249	8

³ Dato estimado para exportaciones
Dato provisorio para importaciones

2. Exportaciones

Exportaciones por Grandes rubros en diciembre

El principal descenso interanual en valores absolutos correspondió al rubro Manufacturas de origen agropecuario que bajó el 18% debido a una caída en las cantidades y en los precios (-9% en ambos casos). También decrecieron las Manufacturas de origen industrial (-9%) debido a la baja de las cantidades (-14%), y la suba de los precios (6%); y los Combustibles y energía (-36%) como consecuencia del descenso de los precios (-40%) y el incremento en las cantidades (6%). Por su parte los Productos primarios crecieron el 1% debido a una suba de las cantidades (6%), ya que los precios disminuyeron (-5%).

A nivel de productos el incremento en las exportaciones se observó por las mayores ventas de Cereales (maíz en grano a Indonesia, Jordania y Viet Nam; trigo y morcajo excluido duro para siembra a Brasil); Piedras, metales preciosos y sus manufacturas (oro para uso no monetario hacia Suiza); y Material de transporte terrestre (vehículos para el transporte de personas a Brasil; y de mercancías hacia México y Brasil). Le siguió el aumento de Petróleo crudo hacia Estados Unidos y en menor medida a Chile; y los Productos químicos y conexos (biodiesel hacia España, Estados Unidos y Puerto Rico).

Dentro de los productos que mostraron una disminución en sus exportaciones en diciembre con respecto a igual mes del año anterior, mencionamos los Carburantes, los Residuos y desperdicios de la industria alimenticia, los Productos lácteos, los Metales comunes y sus manufacturas, y los Minerales metálicos, escorias y cenizas, entre otros. (Ver cuadro 3, pág. 4).

Exportaciones por Grandes rubros en el año

La disminución en el valor de las exportaciones (-12%) se explicó por una baja conjunta de cantidades (-10%) y precios (-2%).

El rubro que evidenció la baja más significativa fue Manufacturas de origen industrial (-15%), que resultó de una baja en las cantidades (-17%), y un aumento en los precios (2%); la disminución de las exportaciones de los Productos primarios (-20%) decreció como consecuencia del descenso conjunto de los precios y las cantidades (-12% y -9% respectivamente). Por su parte, los Combustibles y energía descendieron el 18% como resultado de la caída de las cantidades vendidas (-13%), y de los precios (-5%); y las Manufacturas de origen agropecuario tuvieron una variación negativa del 3%, debido a la baja en las cantidades (-2%) y en los precios (-1%). (Ver cuadro 5 pág. 6).

Exportaciones de productos en diciembre y en el año en términos de valor absoluto

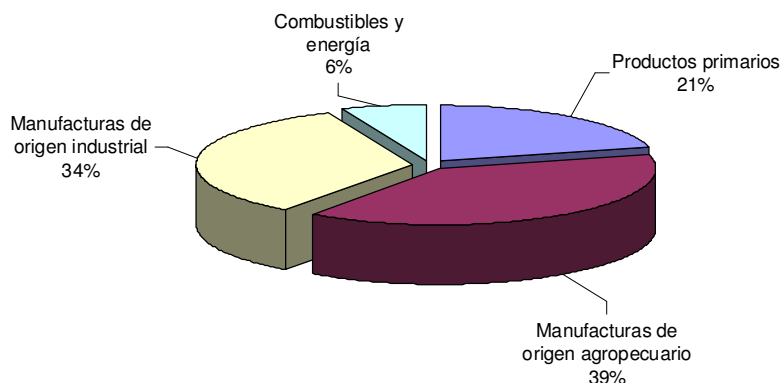
En diciembre los principales productos exportados en términos de valor absoluto fueron: harinas y "pellets" de soja, vehículos automóviles terrestres, aceite de soja, Piedras y metales preciosos, maíz, Materias plásticas y sus manufacturas, carne bovina, biodiesel, trigo, y Tubos y caños de fundición, hierro o acero.

Durante el año, además de los productos mencionados para el mes, se destacaron los porotos de soja, Petróleo crudo y el Resto de carburantes. (Ver cuadros 3, pág. 4 y 6, pág. 7).

Estructura de las exportaciones en el año

Las Manufacturas de origen agropecuario y las Manufacturas de origen industrial fueron los rubros de mayor participación en las exportaciones argentinas con el 39% y 34% del valor total, respectivamente.

Gráfico 2. Composición de las exportaciones. Año 2014



Cuadro 3. Exportaciones en millones de dólares y variación porcentual, según principales rubros.
Diciembre y años 2013-2014

Rubros	Diciembre			Años		
	2013 ^e	2014 ^e	Variación porcentual	2013 ^e	2014 ^e	Variación porcentual
	Millones de U\$S		%	Millones de U\$S		%
Total	5.267	4.573	-13	81.660	71.935	-12
Productos primarios	643	648	1	18.655	14.977	-20
Animales vivos	1	2	100	19	25	32
Pescados y mariscos sin elaborar	102	64	-37	1.275	1.339	5
Miel	13	8	-38	226	219	-3
Hortalizas y legumbres sin elaborar	23	55	139	477	540	13
Frutas frescas	29	37	28	1.141	1.009	-12
Cereales	193	305	58	8.697	5.614	-35
Semillas y frutos oleaginosos	71	48	-32	4.841	4.371	-10
Tabaco sin elaborar	38	6	-84	349	281	-19
Lanas sucias	7	5	-29	46	54	17
Fibras de algodón	4	8	100	45	122	171
Minerales metalíferos, escorias y cenizas	151	99	-34	1.397	1.265	-9
Resto de productos primarios	11	11	-	141	137	-3
Manufacturas de origen agropecuario (MOA)	2.131	1.753	-18	28.938	28.153	-3
Carnes y sus preparados	147	138	-6	2.163	2.066	-4
Pescados y mariscos elaborados	28	28	-	333	333	-
Productos lácteos	199	87	-56	1.573	1.409	-10
Otros productos de origen animal	6	5	-17	65	62	-5
Frutas secas o procesadas	13	9	-31	192	117	-39
Café, té, yerba mate y especias	17	14	-18	220	237	8
Productos de molinería y sus preparaciones	87	75	-14	971	1.097	13
Grasas y aceites	316	279	-12	5.535	4.583	-17
Azúcar, cacao y artículos de confitería	53	25	-53	424	299	-29
Preparados de hortalizas, legumbres y frutas	112	96	-14	1.387	1.093	-21
Bebidas, líquidos alcohólicos y vinagre	91	77	-15	1.063	1.005	-5
Residuos y desperdicios de la industria alimenticia	874	757	-13	12.861	13.651	6
Extractos curtientes y tintóreos	37	31	-16	449	408	-9
Pielés y cueros	93	77	-17	1.034	1.128	9
Lanas elaboradas	19	11	-42	162	147	-9
Resto de MOA	41	43	5	506	517	2
Manufacturas de origen industrial (MOI)	2.129	1.939	-9	28.408	24.145	-15
Productos químicos y conexos	364	399	10	5.321	5.345	-
Materias plásticas y sus manufacturas	126	108	-14	1.390	1.389	-
Caucho y sus manufacturas	30	26	-13	401	364	-9
Manufacturas de cuero, marroquinería, etc.	3	2	-33	35	30	-14
Papel, cartón, impresos y publicaciones	41	32	-22	524	486	-7
Textiles y confecciones	26	18	-31	315	291	-8
Calzado y sus partes componentes	2	1	-50	34	25	-26
Manufacturas de piedra, yeso, vidrio, etc.	12	11	-8	163	143	-12
Piedras, metales preciosos y sus manufacturas, monedas	156	214	37	2.218	2.197	-1
Metales comunes y sus manufacturas	269	171	-36	2.730	2.372	-13
Máquinas y aparatos, material eléctrico	200	150	-25	2.449	2.004	-18
Material de transporte terrestre	716	768	7	10.855	8.942	-18
Vehículos de navegación aérea, marítima y fluvial	134	--	-100	1.413	96	-93
Resto de MOI	50	37	-26	560	459	-18
Combustibles y energía	364	233	-36	5.659	4.660	-18
Petróleo crudo	-	50	///	1.737	1.623	-7
Carburantes	257	126	-51	3.023	2.285	-24
Grasas y aceites lubricantes	5	4	-20	68	51	-25
Gas de petróleo y otros hidrocarburos gaseosos	97	49	-49	717	609	-15
Energía eléctrica	-	-	-	--	8	///
Resto de combustibles	6	3	-50	115	84	-27

3. Importaciones

Importaciones por Uso económico en diciembre

En el mes de diciembre las importaciones disminuyeron el 13% con respecto al mismo mes del año anterior. Los rubros que registraron bajas en cuanto a valores absolutos fueron: los Vehículos automotores de pasajeros (vehículos para el transporte de personas principalmente desde Brasil y México); las Piezas y accesorios para bienes de capital (partes de calderas de vapor de República de Corea y Estados Unidos; y circuitos impresos con componentes eléctricos de China); los Bienes intermedios (productos inmunológicos preparados como medicamentos de Alemania; y fosfato monoamónico desde Rusia y México); los Bienes de capital (vehículos para el transporte de mercancías de Brasil, y grúas de pórtico y coches de viajeros para vías férreas desde China). Por su parte crecieron los Combustibles y lubricantes (gas natural en estado gaseoso de Bolivia); y los Bienes de consumo (medicamentos con enzimas desde Irlanda y Estados Unidos; y medicamentos con ciclosporina A, fluspirileno y otros de Canadá y Suiza).

Importaciones de productos en diciembre y en el año en términos de valor absoluto

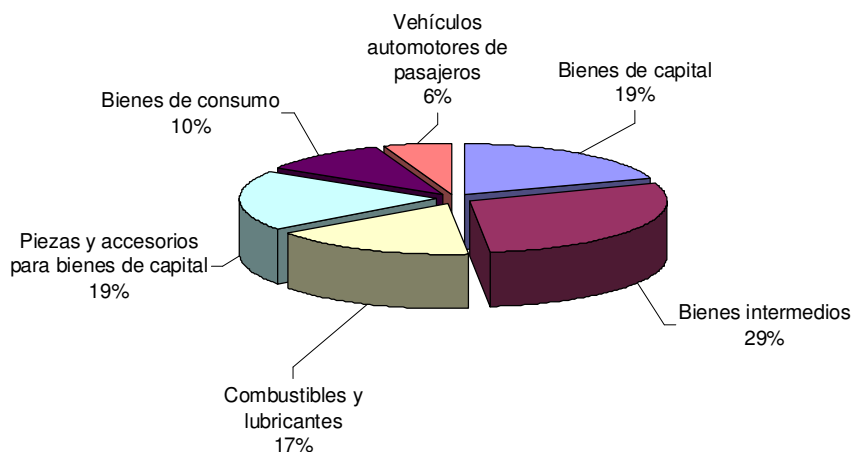
En el mes de diciembre los productos que sobresalieron fueron: gas natural en estado gaseoso, vehículos para transporte de personas, gas oil, gas natural licuado, partes y accesorios de carrocerías, automotores para vías férreas, glifosato y su sal de monoisopropilamina, máquinas de sondeo rotativas excluidas autopropulsadas, grupos electrógenos y minerales de hierro.

Durante el año, además de los productos mencionados para el mes, se destacaron las compras de circuitos impresos con componentes eléctricos, partes para aparatos receptores de radiotelefonía, partes para aparatos eléctricos de telefonía, y partes y accesorios de vehículos automóviles.

Estructura de las importaciones en el año

Los Bienes intermedios representaron el 29% de las importaciones argentinas, le siguieron en importancia los Bienes de capital y las Piezas y accesorios para bienes de capital con el 19% del total en ambos casos.

Gráfico 3. Composición de las importaciones. Año 2014



Cuadro 4. Importaciones en millones de dólares y variación porcentual, según principales Usos económicos Diciembre y años 2013-2014

Usos	Diciembre			Años		
	2013*	2014*	Variación porcentual	2013*	2014*	Variación porcentual
	Millones de U\$S		%	Millones de U\$S		%
Total general	5.160	4.499	-13	73.656	65.249	-11
Bienes de capital	973	941	-3	12.106	12.622	4
Bienes de capital excluido equipos de transporte	734	793	8	9.050	9.481	5
Equipos de transporte industriales	239	148	-38	3.056	3.141	3
Bienes intermedios	1.437	1.377	-4	19.514	18.754	-4
Suministros industriales elaborados no especificados en otras partidas	1.417	1.349	-5	19.100	18.405	-4
Alimentos y bebidas elaborados fundamentalmente para la industria	20	28	40	415	349	-16
Combustibles y lubricantes	548	633	16	11.343	10.903	-4
Piezas y accesorios para bienes de capital	1.046	752	-28	15.958	12.461	-22
Bienes de consumo	530	539	2	7.440	6.680	-10
Artículos de consumo duraderos no especificados en otra partida	62	61	-2	716	692	-3
Artículos de consumo semiduraderos no especificados en otra partida	132	123	-7	1.950	1.706	-13
Artículos de consumo no duraderos no especificados en otra partida	194	217	12	3.059	2.841	-7
Alimentos y bebidas básicos fundamentalmente para el hogar	45	40	-11	347	366	5
Alimentos y bebidas elaborados fundamentalmente para el hogar	59	56	-5	775	716	-8
Equipos de transporte no industriales	38	42	11	593	360	-39
Vehículos automotores de pasajeros	604	233	-61	7.063	3.580	-49
Resto	22	25	14	230	249	8

4. Valores, precios y cantidades de las exportaciones e importaciones

Cuadro 5. Variación porcentual con respecto al mismo período del año anterior de los valores, precios y cantidades de las exportaciones e importaciones. Diciembre y año 2014

Rubros y Usos	Variación porcentual respecto a igual período del año 2013					
	Diciembre			Año		
	Valor	Precio	Cantidad	Valor	Precio	Cantidad
Exportación	-13	-4	-9	-12	-2	-10
Productos primarios	1	-5	6	-20	-12	-9
Manufacturas de origen agropecuario (MOA)	-18	-9	-9	-3	-1	-2
Manufacturas de origen industrial (MOI)	-9	6	-14	-15	2	-17
Combustibles y energía	-36	-40	6	-18	-5	-13
Importación	-13	4	-16	-11	1	-12
Bienes de capital	-3	-2	-2	4	2	3
Bienes intermedios	-4	-4	-	-4	-2	-2
Combustibles y lubricantes	16	31	-12	-4	-	-4
Piezas y accesorios para bienes de capital	-28	14	-37	-22	2	-23
Bienes de consumo	2	-6	8	-10	-2	-9
Vehículos automotores de pasajeros	-61	8	-64	-49	2	-50
Resto	14	.	.	8	.	.

Cuadro 6. Productos seleccionados de exportación según diferencias absolutas, en millones de dólares.
Años 2013-2014

Productos seleccionados	Años		Diferencias absolutas
	2013 ^e	2014 ^e	
	Millones de U\$S		
Total exportaciones	81.660	71.935	-9.725
Total de productos seleccionados	57.187	51.693	-5.494
Harina y "pellets" de la extracción de aceite de soja	11.393	12.577	1.184
Biodiesel	1.169	1.394	225
Camarones y langostinos	675	813	138
Porotos	126	304	178
Cueros y pieles bovinos o equinos curtidos o "crust"	707	802	95
Oro para uso no monetario	1.994	1.937	-57
Harina de trigo	58	139	81
Carne bovina deshuesada, congelada	344	398	54
Gasolinas	96	159	63
Plata en bruto	213	253	40
Carne bovina deshuesada, refrigerada	706	708	2
Filetes de merluza congelados	223	225	2
Vehículos automóbiles para el transporte de mercancías	4.421	4.131	-290
Vino de uva fresca	956	901	-55
Miel natural	226	219	-7
Propano licuado excluido crudo	299	305	6
Insecticidas	176	165	-11
Herbicidas, inhibidores de germinación y reguladores de crecimiento de las plantas	304	285	-19
Maíz, excluido para siembra, en grano	5.776	3.506	-2.270
Vehiculos automóbiles para el transporte de personas	4.441	3.310	-1.131
Aceite de soja, en bruto incluso desgomado	4.207	3.493	-714
Sorgo granífero, excluido para siembra	517	193	-324
Preparaciones de los tipos utilizados para la alimentación de los animales	826	533	-293
Cebada, excluida para siembra	975	726	-249
Porotos de soja, excluido para siembra	4.243	3.881	-362
Aceite de girasol, en bruto	449	306	-143
Aceites crudos de petróleo	1737	1623	-114
Jugos de frutas u otros frutos o de hortalizas, sin alcohol	470	342	-128
Limonos	241	147	-94
Naftas excluidas para petroquímica	501	380	-121
Leche entera en polvo	919	769	-150
Minerales de plata y sus concentrados	312	215	-97
Carnes y despojos comestibles de gallos o gallinas	702	582	-120
Trigo, duro, excluido para siembra	766	659	-107
Gas licuado de petróleo	126	63	-63
Urea con contenido de nitrógeno > 45 %	84	29	-55
Naftas para petroquímica	296	226	-70
Aluminio en bruto	602	529	-73
Butanos licuados	210	185	-25
"Pellets" de harina de extracción de girasol	123	92	-31
Minerales de cobre y sus concentrados	954	932	-22
Gas natural en estado gaseoso	75	53	-22
Maníes preparados o conservados en formas	460	403	-57
Ajos	145	121	-24
Preparaciones y conservas de carne bovina	113	91	-22
Semilla de girasol	139	114	-25
Gasoleo ("Gas Oil")	113	102	-11
Manzanas	167	148	-19
Peras	449	413	-36
Tops de lana peinada	134	121	-13
Productos laminados planos de hierro o acero sin alear	139	128	-11
Cajas de cambio y sus partes	734	681	-53
Tubos y perfiles huecos sin costura de hierro o acero	956	882	-74
Resto	24.473	20.242	-4.231

Cuadro 7. Valores unitarios trimestrales, de productos seleccionados exportados. Cuarto trimestre 2012-2014

Productos seleccionados	Año 2012		Año 2013*				Año 2014*			
	Trimestre		Trimestre				Trimestre			
	4°	1°	2°	3°	4°	1°	2°	3°	4°	
	U\$S / tn									
Trigo, duro, excluido para siembra	275	299	312	--	--	331	337	335	294	
Maíz, excluido para siembra, en grano	279	281	279	271	295	233	226	208	188	
Sorgo granífero, excluido para siembra	225	231	225	204	188	193	188	159	140	
Cebada, excluida para siembra	252	272	295	294	237	225	227	254	249	
Porotos de soja, excluido para siembra	589	510	525	522	529	515	520	490	421	
Carne bovina deshuesada, refrigerada	10.824	10.450	10.144	9.443	10.018	10.367	11.172	10.107	9.827	
Carne bovina deshuesada, congelada	6.054	5.842	5.639	5.332	4.838	5.534	5.068	4.827	4.966	
Preparaciones y conservas de carne bovina	3.509	3.460	3.455	3.357	3.308	2.976	3.091	3.208	3.102	
Filetes de merluza congelados	3.142	3.129	3.070	2.977	2.962	2.986	2.983	3.018	3.090	
Harina de trigo	440	499	529	546	611	502	498	490	411	
Aceite de soja, en bruto incluso desgomado	1.121	1.098	993	886	890	878	861	848	776	
Aceite de girasol, en bruto	1.170	1.140	1.115	1.166	1.029	979	987	1.033	906	
Azúcar de caña en bruto, sin aromatizar ni colorear	448	1.205	1.125	400	390	940	862	439	856	
Harina y "pellets" de la extracción de aceite de soja	537	516	461	480	501	519	524	461	414	
Cueros y pieles bovinos o equinos curtidos o "crust"	7.305	6.629	7.173	7.115	6.809	6.732	7.901	8.565	8.154	
Tops de lana peinada	8.805	9.387	10.009	8.450	9.335	9.127	8.318	8.203	8.174	
Biodiesel	1.079	1.048	935	868	887	855	846	830	763	
Aceites crudos de petróleo	728	749	685	735	738	705	728	684	524	
Naftas excluidas para petroquímica	869	881	829	824	846	868	889	842	643	
Naftas para petroquímica	921	933	817	876	896	817	824	828	592	
Gas natural en estado gaseoso	1.277	1.290	1.315	1.388	1.381	1.447	1.329	1.367	1.382	
Propano licuado excluido crudo	712	676	644	706	774	847	743	598	479	
Butanos licuados	829	798	695	774	805	791	690	554	461	
Gas licuado de petróleo	740	639	663	771	801	850	755	771	626	

5. Series desestacionalizadas y tendencia-ciclo

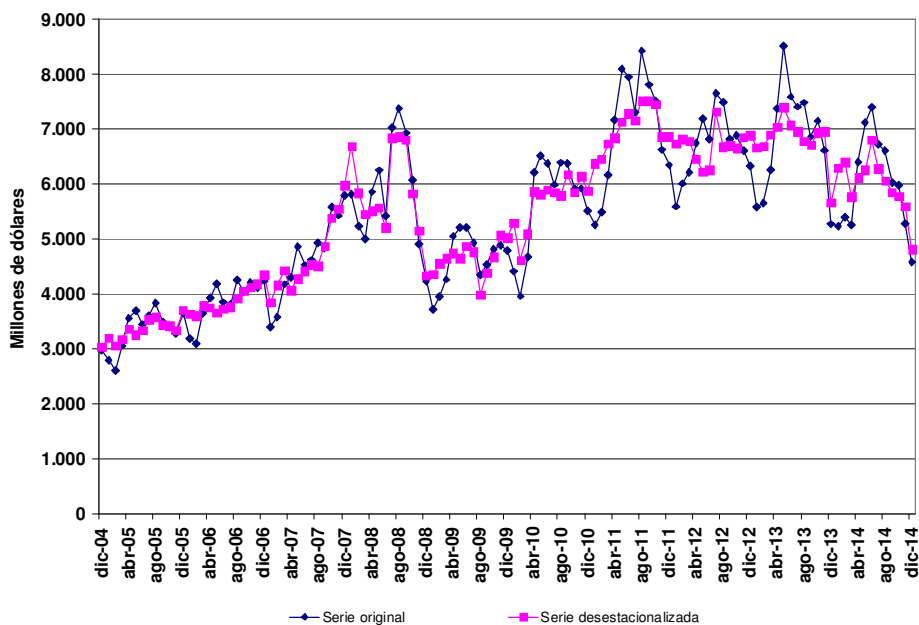
Exportaciones desestacionalizadas y tendencia-ciclo.

En términos desestacionalizados, las exportaciones disminuyeron el 13,9% en el mes de diciembre con respecto al mes anterior. La tendencia-ciclo² por su parte, registró una variación negativa del 2,1% en diciembre con respecto al mes anterior.

Cuadro 8. Exportaciones mensuales en millones de dólares, serie desestacionalizada. Enero 2004 - diciembre 2014

Años	Enero	Febrero	Marzo	Abril	Mayo	Junio	Julio	Agosto	Septiembre	Octubre	Noviembre	Diciembre
Millones de U\$S												
2004	2.632	2.750	2.767	2.834	3.009	2.813	2.927	2.806	2.972	2.911	3.125	3.029
2005	3.197	3.055	3.174	3.358	3.249	3.335	3.529	3.581	3.432	3.418	3.335	3.703
2006	3.633	3.599	3.792	3.750	3.660	3.731	3.765	3.917	4.048	4.128	4.187	4.338
2007	3.844	4.155	4.428	4.071	4.273	4.415	4.530	4.502	4.869	5.380	5.540	5.975
2008	6.686	5.832	5.447	5.509	5.564	5.210	6.831	6.849	6.791	5.824	5.143	4.335
2009	4.351	4.557	4.645	4.744	4.639	4.865	4.767	3.985	4.380	4.666	5.061	5.013
2010	5.289	4.614	5.092	5.851	5.805	5.889	5.846	5.781	6.169	5.848	6.135	5.869
2011	6.368	6.443	6.723	6.836	7.121	7.273	7.143	7.500	7.501	7.443	6.854	6.848
2012	6.724	6.805	6.777	6.449	6.218	6.245	7.307	6.666	6.695	6.644	6.841	6.874
2013	6.660	6.678	6.887	7.027	7.392	7.069	6.953	6.769	6.703	6.922	6.946	5.654
2014	6.286	6.396	5.767	6.105	6.252	6.790	6.269	6.055	5.847	5.769	5.589	4.810

Gráfico 4. Serie desestacionalizada de las exportaciones en millones de dólares. Diciembre 2004-2014



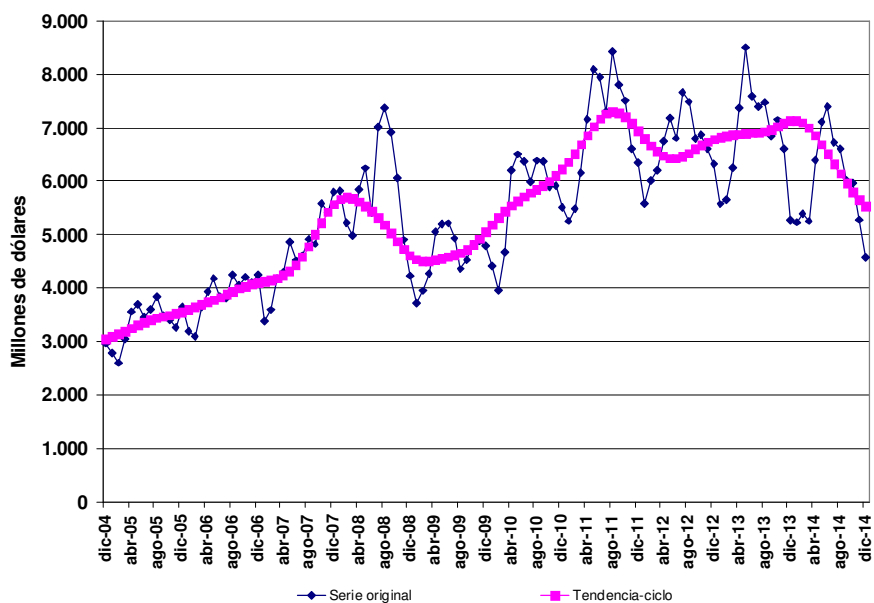
². Ver nota metodológica en página 20

Exportaciones tendencia - ciclo

Cuadro 9. Exportaciones mensuales en millones de dólares, tendencia-ciclo. Enero 2004-diciembre 2014

Años	Enero	Febrero	Marzo	Abril	Mayo	Junio	Julio	Agosto	Sep-tiembre	Octubre	Noviembre	Diciembre
Millones de U\$S												
2004	2.762	2.784	2.807	2.830	2.852	2.872	2.892	2.913	2.938	2.969	3.004	3.044
2005	3.090	3.141	3.197	3.256	3.313	3.364	3.406	3.438	3.464	3.489	3.519	3.556
2006	3.599	3.645	3.691	3.735	3.780	3.827	3.880	3.935	3.987	4.034	4.072	4.101
2007	4.124	4.148	4.182	4.235	4.315	4.429	4.585	4.779	4.998	5.221	5.420	5.572
2008	5.664	5.694	5.671	5.611	5.529	5.429	5.313	5.181	5.033	4.878	4.733	4.615
2009	4.536	4.502	4.504	4.527	4.557	4.586	4.618	4.660	4.723	4.811	4.923	5.051
2010	5.184	5.313	5.432	5.538	5.630	5.710	5.779	5.846	5.917	5.999	6.099	6.217
2011	6.357	6.515	6.686	6.860	7.024	7.162	7.259	7.299	7.277	7.200	7.084	6.946
2012	6.802	6.667	6.555	6.474	6.431	6.426	6.459	6.521	6.598	6.673	6.735	6.783
2013	6.817	6.843	6.863	6.879	6.890	6.899	6.909	6.929	6.967	7.021	7.081	7.126
2014	7.135	7.092	6.997	6.857	6.687	6.504	6.319	6.137	5.961	5.797	5.651	5.534

Gráfico 5. Tendencia-ciclo de las exportaciones en millones de dólares. Diciembre 2004-2014



Importaciones desestacionalizadas y tendencia-ciclo

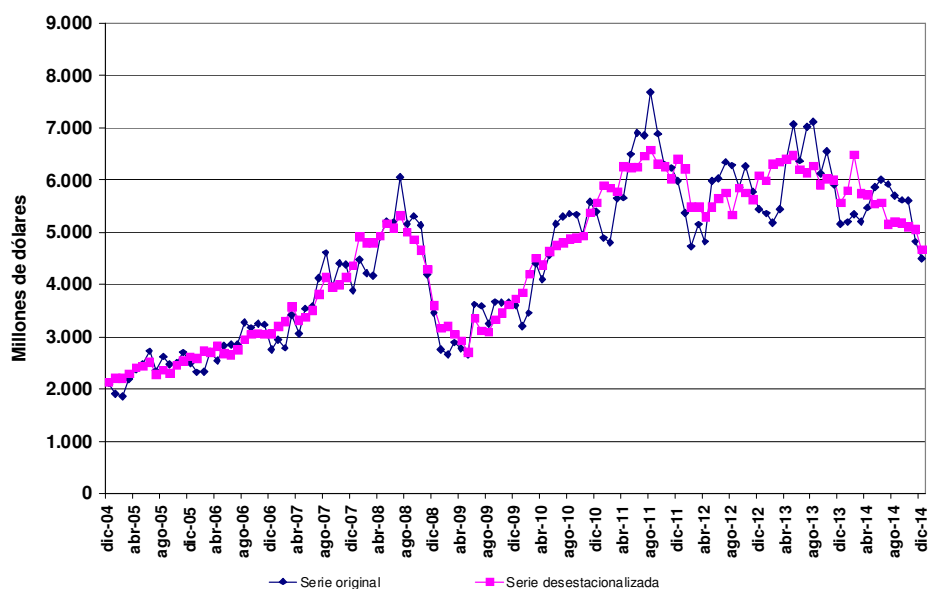
Importaciones desestacionalizadas y tendencia-ciclo.

En términos desestacionalizados, las importaciones del mes de diciembre disminuyeron el 7,7% con respecto al mes anterior. Por su parte, la tendencia-ciclo² registró una variación negativa del 1,9% con respecto al mes anterior.

Cuadro 10. Importaciones mensuales en millones de dólares, serie desestacionalizada. Enero 2004-diciembre 2014

Años	Enero	Febrero	Marzo	Abril	Mayo	Junio	Julio	Agosto	Sep-tiembre	Octubre	Noviembre	Diciembre
Millones de U\$S												
2004	1.810	1.633	1.696	1.703	1.849	1.891	1.868	1.917	1.929	1.947	2.076	2.129
2005	2.213	2.213	2.301	2.416	2.441	2.526	2.284	2.364	2.308	2.457	2.542	2.623
2006	2.593	2.733	2.706	2.831	2.680	2.668	2.754	2.955	3.051	3.074	3.052	3.055
2007	3.198	3.297	3.574	3.317	3.382	3.506	3.812	4.149	3.952	4.004	4.149	4.365
2008	4.916	4.803	4.808	4.938	5.169	5.085	5.324	5.000	4.860	4.667	4.295	3.597
2009	3.167	3.201	3.051	2.937	2.712	3.351	3.116	3.101	3.331	3.463	3.619	3.737
2010	3.852	4.206	4.516	4.378	4.644	4.749	4.804	4.872	4.898	4.928	5.376	5.570
2011	5.893	5.853	5.777	6.262	6.235	6.253	6.456	6.579	6.315	6.265	6.027	6.405
2012	6.211	5.488	5.479	5.292	5.490	5.654	5.755	5.331	5.852	5.758	5.630	6.082
2013	5.991	6.308	6.341	6.408	6.478	6.199	6.149	6.275	5.913	6.024	6.004	5.568
2014	5.805	6.485	5.744	5.719	5.550	5.571	5.159	5.200	5.179	5.110	5.056	4.669

Gráfico 6. Serie desestacionalizada de las importaciones en millones de dólares. Diciembre 2004-2014

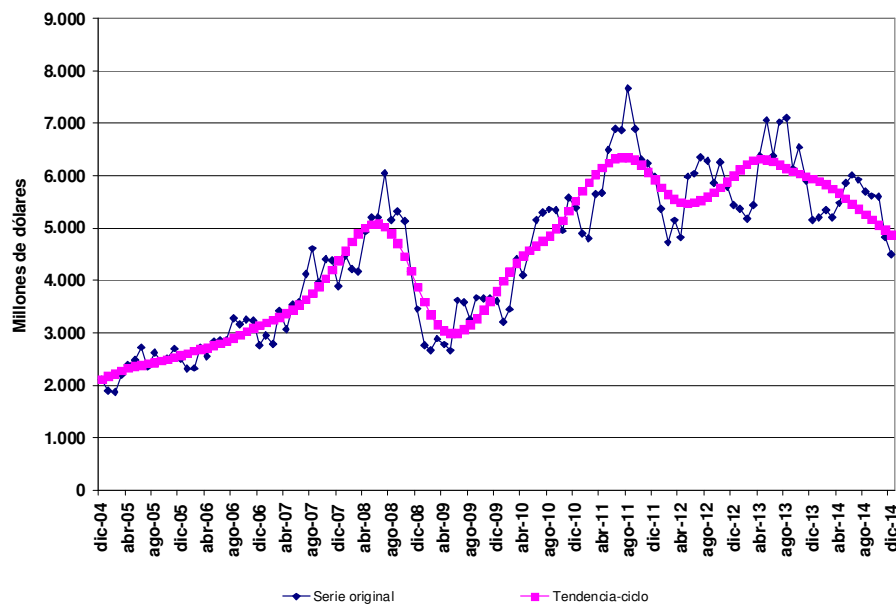


². Ver nota metodológica en página 20

Cuadro 11. Importaciones mensuales en millones de dólares, tendencia-ciclo. Enero 2004-diciembre 2014

Años	Enero	Febrero	Marzo	Abril	Mayo	Junio	Julio	Agosto	Sep-tiembre	Octubre	Noviembre	Diciembre
Millones de U\$S												
2004	1.536	1.606	1.672	1.731	1.785	1.834	1.880	1.925	1.971	2.017	2.066	2.117
2005	2.171	2.225	2.277	2.323	2.361	2.390	2.415	2.437	2.463	2.495	2.532	2.573
2006	2.614	2.651	2.686	2.719	2.754	2.796	2.845	2.902	2.964	3.027	3.086	3.141
2007	3.193	3.245	3.302	3.368	3.445	3.535	3.638	3.754	3.886	4.036	4.204	4.384
2008	4.567	4.740	4.891	5.005	5.070	5.079	5.023	4.900	4.710	4.462	4.177	3.879
2009	3.594	3.348	3.161	3.042	2.991	3.000	3.059	3.156	3.283	3.436	3.609	3.796
2010	3.988	4.172	4.335	4.469	4.574	4.661	4.748	4.852	4.985	5.147	5.330	5.521
2011	5.704	5.871	6.019	6.145	6.248	6.321	6.357	6.350	6.299	6.204	6.074	5.924
2012	5.775	5.644	5.546	5.489	5.473	5.490	5.534	5.597	5.676	5.772	5.883	6.003
2013	6.121	6.221	6.290	6.319	6.308	6.267	6.208	6.143	6.083	6.030	5.984	5.940
2014	5.890	5.829	5.752	5.662	5.563	5.460	5.358	5.260	5.162	5.063	4.964	4.871

Gráfico 7. Tendencia-ciclo de las importaciones en millones de dólares. Diciembre 2004-2014



6. Intercambio comercial según zonas económicas

MERCOSUR

El intercambio con este bloque -primero en importancia- en el mes de diciembre arrojó un saldo comercial positivo de 418 millones de dólares. Las exportaciones tuvieron una variación negativa del 12% y las importaciones descendieron con respecto al mismo mes del año anterior (-25%). Todos los rubros de exportación disminuyeron excepto los Productos primarios.

La baja de las importaciones en diciembre con respecto al mismo mes del año anterior, si se tienen en cuenta los valores absolutos, fue producto de menores compras en todos los usos.

En el año 2014 las exportaciones hacia el MERCOSUR bajaron el 14%. Los descensos se dieron en todos los rubros por diferencia de valor absoluta de acuerdo al siguiente orden: Manufacturas de origen industrial, Productos primarios, Combustibles y energía y Manufacturas de origen agropecuario. Las importaciones disminuyeron el 24% en el período, y las caídas se registraron en todos los usos económicos. El intercambio con el bloque arrojó un saldo comercial positivo de 4.593 millones de dólares.

ASEAN, República de Corea, China, Japón e India

El intercambio con el bloque -segundo en importancia- registró un saldo comercial negativo de 464 millones de dólares en el mes. Las exportaciones bajaron el 15% con respecto a diciembre de 2013, debido a las menores ventas de todo los rubros.

Las importaciones desde este origen disminuyeron el 18% con respecto a igual mes del año anterior. Bajaron las compras de todos los usos con excepción de los Bienes intermedios que subieron, y los Combustibles y lubricantes que no registraron variación alguna.

El intercambio comercial con este bloque durante el año 2014 resultó con un saldo negativo de 2.100 millones de dólares. Las exportaciones bajaron el 10% con respecto a igual período del año anterior, como consecuencia de las menores ventas de Productos primarios, Combustibles y energía y Manufacturas de origen industrial; ya que las Manufacturas de origen agropecuario crecieron.

Las importaciones desde este origen disminuyeron el 8%, producto del descenso en las compras de Piezas y accesorios para bienes de capital, Vehículos automotores de pasajeros y Bienes de consumo. Los usos restantes subieron.

Unión Europea

En el mes de diciembre el intercambio comercial con este bloque concluyó con un saldo comercial negativo de 123 millones de dólares y en orden de importancia se ubicó en tercer lugar. Las exportaciones descendieron el 20% con respecto al mismo mes del año anterior debido a la baja de todos los rubros.

Las importaciones desde este bloque disminuyeron el 11% en diciembre con respecto a igual mes del año anterior, como consecuencia de las menores compras de todos los usos económicos con excepción de los Bienes de consumo y Bienes de capital.

El comercio con este bloque en el año 2014 arrojó un saldo negativo de 1.229 millones de dólares. Las exportaciones registraron una variación negativa del 3% con respecto a igual período del año anterior, como consecuencia de menores ventas de todos los rubros. En tanto, las importaciones provenientes desde esta zona bajaron el 15%, debido a la caída de los Combustibles y lubricantes, las Piezas y accesorios para bienes de capital, los Vehículos automotores de pasajeros, los Bienes intermedios y los Bienes de consumo; mientras que los Bienes de capital subieron.

NAFTA

El intercambio comercial con este bloque marcó para el mes de diciembre un saldo negativo de 202 millones de dólares. Las exportaciones subieron el 13% con respecto a diciembre del año anterior, por las mayores ventas de las Manufacturas de origen industrial y los Combustibles y energía; dado que las Manufacturas de origen agropecuario y los Productos primarios bajaron.

Las importaciones desde este bloque decrecieron el 18% con respecto a diciembre del año anterior debido a las menores adquisiciones de todos los usos económicos excepto los Bienes de capital y los Bienes de consumo.

En el año 2014 el intercambio comercial con este bloque arrojó un saldo negativo de 4.354 millones de dólares. Las exportaciones bajaron el 10% con respecto al mismo período del año anterior, debido a la caída en las ventas de las Manufacturas de origen industrial, los Productos primarios y las Manufacturas de origen agropecuario. Los Combustibles y energía crecieron.

Las importaciones aumentaron el 4% debido al incremento en las compras de Bienes de capital y Combustibles y lubricantes.

Chile

En diciembre las exportaciones a Chile bajaron el 38% con respecto al mismo mes del año anterior, hecho que se debió a las menores ventas de las Manufacturas de origen industrial, las Manufacturas de origen agropecuario y los Combustibles y energía; mientras aumentaron los Productos primarios.

Las importaciones registraron una baja del 17%. Se destacaron las menores compras en todos los usos económicos, excepto los Combustibles y lubricantes que registraron un leve incremento. El superávit comercial alcanzó en el mes los 146 millones de dólares.

En el año 2014 el intercambio comercial con Chile registró un saldo positivo de 2.189 millones de dólares. Tanto las exportaciones como las importaciones descendieron con respecto a igual período del año anterior (-27% y -15%, respectivamente). (Ver cuadros 12 y 13.1 pág. 15, 13.2 y 14.1 pág. 16 y 14.2 pág.17).

Principales socios comerciales

En el año 2014 los principales destinos de las exportaciones argentinas, en orden decreciente de acuerdo al valor absoluto, fueron: Brasil, China, Estados Unidos, Chile y Venezuela. Por otra parte, los principales países de origen de las importaciones en el período fueron: Brasil, China, Estados Unidos, Alemania y Bolivia.

Estructura del Intercambio comercial en el año

En los gráficos 8 y 9 se puede apreciar la participación de los diferentes socios comerciales en las exportaciones argentinas y la de los principales proveedores.

Gráfico 8. Exportaciones según destino. Año 2014

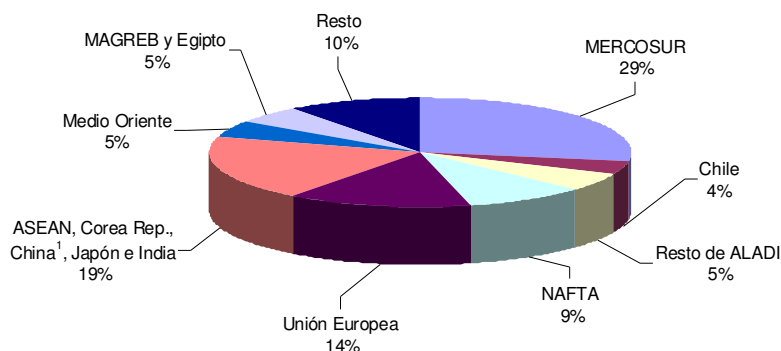
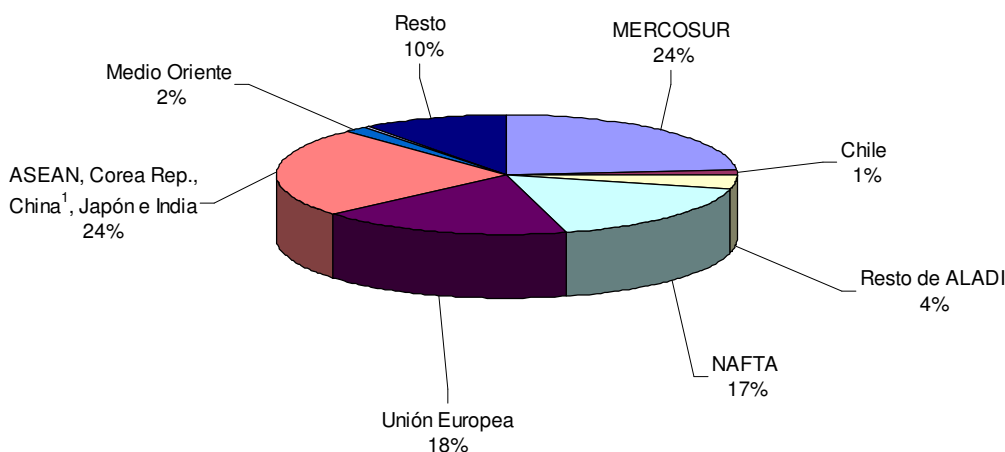


Gráfico 9. Importaciones según origen. Año 2014



¹ Incluye Hong Kong y Macao.

Cuadro 12. Balanza comercial en millones de dólares, por zonas económicas y países seleccionados. Diciembre y año 2014 y variación porcentual respecto a igual período de 2013

Zonas económicas y países seleccionados	Diciembre 2014 ⁴					Año 2014 ⁴				
	Exportación		Importación		Saldo	Exportación		Importación		Saldo
	Millones de U\$S	Var %	Millones de U\$S	Var %	Millones de U\$S	Millones de U\$S	Var %	Millones de U\$S	Var %	Millones de U\$S
Total	4.573	-13	4.499	-13	74	71.935	-12	65.249	-11	6.686
MERCOSUR	1.501	-12	1.083	-25	418	20.019	-14	15.426	-24	4.593
Chile	209	-38	62	-17	146	3.012	-27	823	-15	2.189
Resto de ALADI	218	-8	426	264	-209	3.723	-23	2.797	7	926
NAFTA	581	13	783	-18	-202	6.815	-10	11.169	4	-4.354
Unión Europea	647	-20	769	-11	-123	10.247	-3	11.476	-15	-1.229
ASEAN, Corea Rep., China ¹ , Japón e India	608	-15	1.073	-18	-464	13.696	-10	15.797	-8	-2.100
Medio Oriente	258	32	15	50	243	3.380	-13	1.059	-18	2.321
MAGREB y Egipto	124	-38	5	-38	119	3.756	-3	122	-36	3.634
Resto	428	-24	282	-25	146	7.287	-13	6.580	-3	707

⁴ Dato estimado para exportaciones.
Dato provisorio para importaciones.

Cuadro 13.1 Exportaciones en millones de dólares y variación porcentual, por Grandes rubros según zonas económicas y países seleccionados. Diciembre 2013-2014

Zonas económicas y países seleccionados	Grandes rubros														
	Total			Productos primarios			Manufacturas de origen agropecuario			Manufacturas de origen industrial			Combustibles y energía		
	2013 ^e	2014 ^e	Var. %	2013 ^e	2014 ^e	Var. %	2013 ^e	2014 ^e	Var. %	2013 ^e	2014 ^e	Var. %	2013 ^e	2014 ^e	Var. %
	Millones de U\$S			Millones de U\$S			Millones de U\$S			Millones de U\$S			Millones de U\$S		
Total	5.267	4.573	-13	643	648	1	2.131	1.753	-18	2.129	1.939	-9	364	233	-36
MERCOSUR	1.701	1.501	-12	90	167	86	329	266	-19	1.181	1.013	-14	101	55	-46
Chile	335	209	-38	11	14	27	130	81	-38	149	89	-40	44	25	-43
Resto de ALADI	238	218	-8	28	16	-43	49	73	49	149	126	-15	13	2	-85
NAFTA	513	581	13	41	32	-22	132	108	-18	336	390	16	4	50	///
Unión Europea	807	647	-20	215	180	-16	480	356	-26	109	109	-	3	2	-33
ASEAN	336	308	-8	13	49	277	292	245	-16	17	6	-65	14	8	-43
China ¹	169	95	-44	31	13	-58	120	68	-43	18	14	-22	--	-	-100
Corea Rep.	33	53	61	12	9	-25	20	43	115	1	1	-	-	-	-
Japón	50	23	-54	29	7	-76	13	12	-8	7	3	-57	-	-	-
India	127	129	2	4	3	-25	121	117	-3	2	9	350	-	-	-
Medio Oriente	196	258	32	84	63	-25	63	183	190	49	12	-76	-	-	-
MAGREB y Egipto	199	124	-38	50	66	32	143	47	-67	6	5	-17	-	6	///
Resto	563	428	-24	34	28	-18	239	154	-36	103	163	58	186	84	-55

¹ Incluye Hong Kong y Macao.

Cuadro 13.2 Exportaciones en millones de dólares y variación porcentual, por Grandes rubros según zonas económicas y países seleccionados. Años 2013-2014

Zonas económicas y países seleccionados	Grandes rubros														
	Total			Productos primarios			Manufacturas de origen agropecuario			Manufacturas de origen industrial			Combustibles y energía		
	2013 ^e	2014 ^e	Var. %	2013 ^e	2014 ^e	Var. %	2013 ^e	2014 ^e	Var. %	2013 ^e	2014 ^e	Var. %	2013 ^e	2014 ^e	Var. %
	Millones de U\$S			Millones de U\$S			Millones de U\$S			Millones de U\$S			Millones de U\$S		
Total	81.660	71.935	-12	18.655	14.977	-20	28.938	28.153	-3	28.408	24.145	-15	5.659	4.660	-18
MERCOSUR	23.197	20.019	-14	2.114	1.926	-9	3.626	3.537	-2	16.306	13.580	-17	1.149	976	-15
Chile	4.145	3.012	-27	248	270	9	1.449	1.200	-17	1.596	1.217	-24	852	324	-62
Resto de ALADI	4.837	3.723	-23	1.581	677	-57	1.279	1.277	-	1.838	1.638	-11	139	131	-6
NAFTA	7.602	6.815	-10	1.087	766	-30	1.618	1.548	-4	4.340	3.441	-21	556	1.061	91
Unión Europea	10.590	10.247	-3	2.583	2.375	-8	6.098	6.057	-1	1.831	1.741	-5	78	74	-5
ASEAN	5.417	5.471	1	775	997	29	4.438	4.305	-3	144	100	-31	61	70	15
China ¹	6.114	5.006	-18	3.734	3.490	-7	1.494	1.227	-18	173	160	-8	713	128	-82
Corea Rep.	1.048	518	-51	756	248	-67	284	247	-13	8	23	188	-	-	-
Japón	1.463	782	-47	1.069	425	-60	212	154	-27	174	168	-3	8	34	325
India	1.160	1.920	66	78	118	51	1.054	1.552	47	27	45	67	--	205	///
Medio Oriente	3.865	3.380	-13	1.507	1.202	-20	2.087	1.953	-6	271	224	-17	-	-	-
MAGREB y Egipto	3.857	3.756	-3	1.749	1.731	-1	2.043	1.947	-5	46	59	28	19	19	-
Resto	8.367	7.287	-13	1.375	751	-45	3.256	3.150	-3	1.652	1.748	6	2.083	1.639	-21

¹ Incluye Hong Kong y Macao.

Cuadro 14.1 Importaciones en millones de dólares y variación porcentual por Usos económicos, según zonas económicas y países seleccionados. Diciembre 2013-2014

Zonas económicas y países seleccionados	Usos											
	Total			Bienes de capital			Bienes intermedios			Combustibles y lubricantes		
	2013 [*]	2014 [*]	Var. %	2013 [*]	2014 [*]	Var. %	2013 [*]	2014 [*]	Var. %	2013 [*]	2014 [*]	Var. %
	Millones de U\$S			Millones de U\$S			Millones de U\$S			Millones de U\$S		
Total	5.160	4.499	-13	973	941	-3	1.437	1.377	-4	548	633	16
MERCOSUR	1.441	1.083	-25	243	140	-42	432	413	-4	33	31	-6
Chile	75	62	-17	3	2	-33	48	39	-19	--	--	13
Resto de ALADI	117	426	264	1	--	-35	14	22	57	43	361	///
NAFTA	956	783	-18	154	229	49	290	254	-12	198	114	-42
Unión Europea	863	769	-11	199	219	10	279	250	-10	74	13	-82
ASEAN	163	136	-17	52	30	-42	34	30	-12	--	--	50
China ¹	851	738	-13	259	256	-1	191	204	7	--	--	107
Corea Rep.	133	47	-65	12	13	8	26	25	-4	1	1	-
Japón	110	105	-5	19	30	58	14	21	50	--	--	6
India	56	47	-16	5	3	-40	30	30	-	--	--	-36
Medio Oriente	10	15	50	2	3	50	4	5	25	--	--	///
MAGREB y Egipto	8	5	-38	--	--	-41	1	3	200	-	-	-
Resto	378	282	-25	23	18	-22	72	79	10	198	113	-43

Cuadro 14.1 (conclusión)

Zonas económicas y países seleccionados	Usos											
	Piezas y accesorios para bienes de capital			Bienes de consumo			Vehículos automotores de pasajeros			Resto		
	2013*	2014*	Var. %	2013*	2014*	Var. %	2013*	2014*	Var. %	2013*	2014*	Var. %
	Millones de U\$S			Millones de U\$S			Millones de U\$S			Millones de U\$S		
Total	1.046	752	-28	530	539	2	604	233	-61	22	25	14
MERCOSUR	245	214	-13	92	88	-4	395	198	-50	--	--	-42
Chile	1	1	-	22	21	-5	-	-	-	--	--	-23
Resto de ALADI	1	--	-60	51	43	-16	8	-	-100	--	--	-57
NAFTA	123	77	-37	59	79	34	131	29	-78	--	--	183
Unión Europea	181	164	-9	100	122	22	29	3	-90	2	--	-92
ASEAN	51	52	2	26	24	-8	-	-	-	--	--	-90
China ¹	266	154	-42	131	121	-8	3	2	-33	--	--	-1
Corea Rep.	76	7	-91	2	1	-50	16	1	-94	--	--	-60
Japón	51	50	-2	7	4	-43	17	--	-99	--	--	5
India	12	7	-42	8	7	-13	--	-	-100	--	--	35
Medio Oriente	1	2	100	2	4	100	-	-	-	--	--	68
MAGREB y Egipto	6	1	-83	1	1	-	-	-	-	--	--	///
Resto	31	24	-23	28	25	-11	5	--	-98	20	24	20

¹ Incluye Hong Kong y Macao.

Cuadro 14.2 Importaciones en millones de dólares y variación porcentual por Usos económicos según zonas económicas y países seleccionados. Años 2013-2014

Zonas económicas y países seleccionados	Usos											
	Total			Bienes de capital			Bienes intermedios			Combustibles y lubricantes		
	2013*	2014*	Var. %	2013*	2014*	Var. %	2013*	2014*	Var. %	2013*	2014*	Var. %
	Millones de U\$S			Millones de U\$S			Millones de U\$S			Millones de U\$S		
Total	73.656	65.249	-11	12.106	12.622	4	19.514	18.754	-4	11.343	10.903	-4
MERCOSUR	20.429	15.426	-24	3.183	2.090	-34	6.203	5.644	-9	703	500	-29
Chile	970	823	-15	38	24	-37	598	532	-11	1	1	-
Resto de ALADI	2.602	2.797	7	11	5	-55	205	203	-1	1.746	2.166	24
NAFTA	10.720	11.169	4	1.614	2.951	83	3.724	3.477	-7	1.905	2.104	10
Unión Europea	13.529	11.476	-15	2.893	2.925	1	3.748	3.528	-6	1.614	911	-44
ASEAN	2.268	2.017	-11	535	419	-22	469	429	-9	1	124	///
China ¹	11.341	10.795	-5	2.944	3.322	13	2.454	2.668	9	--	27	///
Corea Rep.	1.240	911	-27	128	177	38	310	277	-11	6	21	250
Japón	1.521	1.376	-10	309	337	9	224	255	14	3	3	-
India	777	698	-10	69	56	-19	376	428	14	12	2	-83
Medio Oriente	1.291	1.059	-18	49	37	-24	81	146	80	1.081	815	-25
MAGREB y Egipto	192	122	-36	3	4	33	59	48	-19	114	56	-51
Resto	6.775	6.580	-3	329	275	-16	1.064	1.120	5	4.157	4.175	--

Cuadro 14.2 (conclusión)

Zonas económicas y países seleccionados	Usos											
	Piezas y accesorios para bienes de capital			Bienes de consumo			Vehículos automotores de pasajeros			Resto		
	2013*	2014*	Var. %	2013*	2014*	Var. %	2013*	2014*	Var. %	2013*	2014*	Var. %
	Millones de U\$S			Millones de U\$S			Millones de U\$S			Millones de U\$S		
Total	15.958	12.461	-22	7.440	6.680	-10	7.063	3.580	-49	230	249	8
MERCOSUR	4.270	3.157	-26	1.364	1.176	-14	4.703	2.856	-39	3	3	-
Chile	79	50	-37	254	216	-15	--	-	-100	--	--	-17
Resto de ALADI	14	9	-36	433	414	-4	193	-	-100	--	--	126
NAFTA	1.414	1.179	-17	1.101	1.024	-7	950	433	-54	12	1	-92
Unión Europea	3.156	2.599	-18	1.459	1.391	-5	643	118	-82	16	4	-75
ASEAN	843	673	-20	420	372	-11	-	-	-	--	--	7
China ¹	4.062	3.188	-22	1.830	1.568	-14	50	22	-56	1	1	-
Corea Rep.	499	336	-33	27	24	-11	269	75	-72	--	--	-
Japón	769	701	-9	75	51	-32	140	30	-79	--	--	-25
India	208	95	-54	104	113	9	8	3	-63	--	--	///
Medio Oriente	17	15	-12	63	46	-27	-	-	-	--	--	///
MAGREB y Egipto	9	10	11	6	5	-17	-	-	-	--	--	114
Resto	617	449	-27	304	280	-8	108	43	-60	198	239	21

¹ Incluye Hong Kong y Macao.

Cuadro 15. Exportaciones a Brasil en millones de dólares y variación porcentual, según principales rubros. Diciembre y años 2013-2014

Rubros	Exportaciones a Brasil					
	Diciembre			Años		
	2013 ^e	2014 ^e	Variación porcentual	2013 ^e	2014 ^e	Variación porcentual
	Millones de U\$S		%	Millones de U\$S		%
Total	1.203	1.134	-6	17.440	14.926	-14
Productos primarios	37	136	268	1.544	1.342	-13
Animales vivos	--	--	///	1	--	-17
Pescados y mariscos sin elaborar	1	1	-	15	11	-27
Miel	-	-	-	-	-	-
Hortalizas y legumbres sin elaborar	10	15	50	279	237	-15
Frutas frescas	15	12	-20	236	218	-8
Cereales	5	104	///	946	809	-14
Semillas y frutos oleaginosos	3	2	-33	17	16	-6
Tabaco sin elaborar	--	--	-28	6	4	-33
Lanas sucias	-	-	-	-	-	-
Fibras de algodón	1	-	-100	1	2	100
Minerales metálicos, escorias y cenizas	--	--	///	--	--	///
Resto de productos primarios	2	3	50	44	45	2
Manufacturas de origen agropecuario (MOA)	144	122	-15	1.713	1.638	-4
Carnes y sus preparados	7	9	29	85	98	15
Pescados y mariscos elaborados	11	11	-	105	114	9
Productos lácteos	26	19	-27	301	236	-22
Otros productos de origen animal	--	1	178	6	7	17
Frutas secas o procesadas	5	4	-20	88	69	-22
Café, té, yerba mate y especias	--	--	-7	5	3	-40
Productos de molinería y sus preparaciones	36	35	-3	444	515	16
Grasas y aceites	6	4	-33	56	55	-2
Azúcar, cacao y artículos de confitería	9	7	-22	59	60	2
Preparados de hortalizas, legumbres y frutas	25	16	-36	323	254	-21
Bebidas, líquidos alcohólicos y vinagre	5	4	-20	61	60	-2
Residuos y desperdicios de la industria alimenticia	--	1	124	11	7	-36
Extractos curtientes y tintóreos	7	6	-14	88	79	-10
Pieles y cueros	--	--	189	1	3	200
Lanas elaboradas	-	--	///	--	1	38
Resto de MOA	6	5	-17	80	77	-4
Manufacturas de origen industrial (MOI)	942	834	-11	13.333	11.250	-16
Productos químicos y conexos	110	88	-20	1.233	1.239	--
Materias plásticas y sus manufacturas	71	68	-4	750	820	9
Caucho y sus manufacturas	18	17	-6	266	227	-15
Manufacturas de cuero, marroquinería, etc.	--	--	142	2	2	-
Papel, cartón, impresos y publicaciones	15	12	-20	184	199	8
Textiles y confecciones	12	10	-17	156	169	8
Calzado y sus partes componentes	1	--	-71	10	9	-10
Manufacturas de piedra, yeso, vidrio, etc.	2	2	-	29	22	-24
Piedras, metales preciosos y sus manufacturas, monedas	--	-	-100	--	--	230
Metales comunes y sus manufacturas	84	35	-58	683	585	-14
Máquinas y aparatos, material eléctrico	57	38	-33	918	759	-17
Material de transporte terrestre	542	559	3	8.672	7.150	-18
Vehículos de navegación aérea, marítima y fluvial	25	--	-100	349	5	-99
Resto de MOI	5	4	-20	81	63	-22
Combustibles y energía	80	42	-48	850	696	-18
Petróleo crudo	-	-	-	44	50	14
Carburantes	54	24	-56	614	452	-26
Grasas y aceites lubricantes	--	1	269	13	10	-23
Gas de petróleo y otros hidrocarburos gaseosos	26	17	-35	174	170	-2
Energía eléctrica	-	-	-	--	8	///
Resto de combustibles	--	--	50	5	6	20

Cuadro 16. Importaciones desde Brasil en millones de dólares y variación porcentual, por Usos económicos. Diciembre y años 2013-2014

Usos	Importaciones desde Brasil					
	Diciembre			Años		
	2013*	2014*	Variación porcentual	2013*	2014*	Variación porcentual
	Millones de U\$S		%	Millones de U\$S		%
Total	1.366	1.004	-27	19.322	14.470	-25
Bienes de capital	240	139	-42	3.124	2.053	-34
Bienes intermedios	410	377	-8	5.733	5.280	-8
Combustibles y lubricantes	1	1	-	362	126	-65
Piezas y accesorios para bienes de capital	240	210	-13	4.205	3.107	-26
Bienes de consumo	86	80	-7	1.234	1.061	-14
Vehículos automotores de pasajeros	389	198	-49	4.663	2.841	-39
Resto	--	--	-50	3	3	-

NOTA METODOLÓGICA

- El valor de las exportaciones de diciembre de 2014 debe considerarse como una estimación preliminar en razón de haberse efectuado con el 11,4% de documentación en trámite, que en muchos casos corresponde a operaciones que aún no han sido confirmadas a la Dirección General de Aduanas por los operadores, ya que éstas están pendientes dentro del plazo permitido por la legislación.

Ajuste estacional y tendencia-ciclo: a partir de la publicación de las cifras del comercio exterior correspondientes a abril de 2004, se realiza el ajuste estacional de las series de exportaciones e importaciones por el método directo, utilizando el programa X12-ARIMA desarrollado por el «U.S. Census Bureau». También se elabora la estimación de la Tendencia-Ciclo de dichas series, que surge de eliminar de la serie original, además de las fluctuaciones estacionales, las alteraciones de carácter no estacional (huelgas, efectos climáticos inesperados, etc.). Al eliminar estos factores, el indicador refleja la tendencia, lo que supone poder estimar sin interferencias la evolución histórica. El informe de prensa con fecha 30 de junio de 2004, presenta un ANEXO donde se brinda una descripción metodológica del método de desestacionalización y estimación de la tendencia-ciclo.

Las opciones del programa de desestacionalización que se utilizarán en los próximos meses para **Exportaciones** son: período considerado (a partir de enero-96; extensión con un año de pronósticos mediante el modelo: ARIMA log (0 1 1)(0 1 1)₁₂; ajuste por outliers; ajuste por días de actividad); Para **Importaciones**: período considerado (a partir de enero-96; extensión con un año de pronósticos mediante el modelo Modelo ajustado: ARIMA log (1 1 1)(0 1 1)₁₂; ajuste de efecto por días de actividad-efecto trading days-; ajuste de efecto pascuas; ajuste de variaciones por outliers).

- Cifras estimadas. En ocasión de la publicación de la Información de Prensa del Intercambio Comercial Argentino suelen practicarse modificaciones en las cifras de los meses anteriores, especialmente en los valores de exportación. Estas modificaciones, habitualmente de poca magnitud, obedecen a múltiples razones. Si bien el valor informado se construye fundamentalmente sobre la base de operaciones realizadas y perfeccionadas desde el punto de vista documental, existe un porcentaje de operaciones cuyo valor debe ser estimado ya que se encuentra pendiente, al momento de brindar la información, aún cuando están dentro del plazo permitido por la legislación. Asimismo hay operaciones que han sido oficializadas por un valor, se efectivizan por un valor inferior, y se demora la carga del post embarque (documento en donde se consigna el valor definitivo), razón por la cual también deben ser estimadas. Finalmente, la aplicación de regímenes tales como el de precios revisables (petróleo), con ajuste de precios en función a la calidad (concentrado de minerales) así como las operaciones en consignación, permiten a los exportadores modificar los valores declarados en el momento de la exportación en plazos que van de los 60 a los 180 días del embarque.

- Por lo general no se realizan modificaciones en las cifras de importación salvo las practicadas a fin de cada año por la recuperación por parte de los importadores de mercaderías que fueran enviadas previamente a rezago y registradas como tal.
- En virtud de la resolución 281/98, los exportadores de minerales tienen opción de modificar el valor de sus transacciones en virtud de las variaciones en la cantidad y en la ley del mineral constatadas por el comprador. Esta opción puede ser ejercida dentro de los 6 meses de embarque, con posibilidades de prorrogar este plazo por otros seis meses. Las estimaciones publicadas en el presente informe fueron elaboradas a partir del comportamiento observado en las operaciones ya rectificadas.
- A partir del mes de enero de 2004 se han incluido las exportaciones e importaciones bajo el régimen de courier.
- A partir de la publicación del mes de enero de 2014 las variaciones porcentuales de precios y cantidades de las exportaciones e importaciones del período analizado se construyeron sobre la base de un índice de precios mensual del tipo Paasche con base 2004=100. Los índices de precios del tipo Paasche se construyen considerando las cantidades del período de cálculo, razón por la cual son sensibles a los cambios en la composición del comercio exterior.
- A partir del mes de enero de 2012, la clasificación de las exportaciones por Grandes rubros ha sido ampliada en los distintos subrubros, la misma contempla los cambios producidos en el comercio en los últimos años.

Zonas Económicas:

MERCOSUR (Mercado Común del Sur): incluye Argentina, Brasil, Paraguay, Uruguay y Venezuela (incluye zonas francas de Brasil y Uruguay).

Chile: (Incluye: zonas francas).

Resto de ALADI (Asociación Latinoamericana de Integración): incluye Bolivia, Colombia, Cuba, Ecuador, Panamá y Perú (incluye zonas francas).

NAFTA (Tratado de Libre Comercio de América del Norte): incluye Estados Unidos, Canadá y México.

UE (Unión Europea): incluye Austria, Bélgica, Bulgaria, Croacia a partir de 2014, Dinamarca, España (incluye Islas Canarias), Finlandia, Francia (incluye Mónaco), Grecia, Irlanda, Italia (incluye San Marino), Luxemburgo, Países Bajos, Portugal, Reino Unido, República Federal de Alemania, Suecia, Chipre, Eslovaquia, Eslovenia, Estonia, Hungría, Letonia, Lituania, Malta, Polonia, República Checa y Rumania.

ASEAN (Asociación de las Naciones del Sudeste Asiático): incluye Brunei Darussalam, Camboya, Filipinas, Indonesia, Laos, Malasia, Myanmar, Singapur, Tailandia y Viet Nam.

Medio Oriente incluye: Arabia Saudita, Bahrein, Emiratos Árabes Unidos, Irán, Iraq, Israel, Jordania, Kuwait, Líbano, Omán, Qatar, República de Yemen, Siria y Palestina.

Egipto y la Unión del MAGREB Árabe incluye: Argelia, Libia, Marruecos, Túnez y Mauritania.

Signos convencionales:

* Dato provisorio

- Dato ínfimo, menos de la mitad del último dígito mostrado

- Dato igual a cero

e Dato estimado

. Dato no registrado

/// Dato que no corresponde presentar debido a la naturaleza de las cosas