



İZMİR TİCARET ODASI

İZMİR ALSANCAK LİMANI VE ÖZELLEŞTİRME SÜRECİ

Hazırlayan:

Hitay BARAN

İZMİR, Haziran 2006

İZMİR ALSANCAK LIMANI ve ÖZELLEŞTİRME SÜRECİ

İzmir, yüzyıllardır sadece Anadolu'nun değil, Uzak ve Ortadoğu'nun batı dünyasına açılan penceresi olan Ege Bölgesi'nin merkezidir. Bu özelliği ve deniz kıyısında olması İzmir'in, tarihi boyunca bir liman kenti olmasını sağlamıştır. Kentin bu özelliğini halihazırda İzmir Alsancak Limanı sağlamaktadır. İzmir Alsancak Limanı konumu, niteliği ve potansiyeli bakımından Türkiye'nin en stratejik limanlarından biridir.

Ülkenin önde gelen dış ticaret kapılarından bir tanesi olan İzmir 2005 yılında 12,8 Milyar Dolar ile Türkiye ihracatının % 17,4'ünü gerçekleştirmektedir. Bu oran ithalatta %12,5 iken, toplam ithalat tutarı ise 14,6 Milyar Dolardır.

Batı Anadolu'nun, Ege Bölgesi'nin ve İzmir'in liman ihtiyacına büyük oranda İzmir Alsancak Limanı cevap vermeye çalışmaktadır. İzmir Alsancak Limanı dünyada nadir rastlanacak türde doğal elverişliliği olan bir limandır. Liman işletmeciliği açısından en önemli unsur olan operasyon elverişliliğine sahiptir.

İzmir Alsancak Limanı, Adnan Menderes Havalimanına 25 dakika, Ege Serbest Bölgesi'ne 20 dakika, İzmir kentinin yoğun sanayileşme bölgeleri olan Bornova'ya 10 dakika, Torbalı'ya 35 dakika, Kemalpaşa'ya 35 dakika, Çiğli Atatürk OSB'ye 30 dakika, Manisa OSB'ye 35 dakika, Aliğa sanayi bölgesine 50 dakika mesafededir. İzmir çevre yolunun tamamlanması ile bu sürelerin bir kısmı daha da azalacaktır. Limanın demiryolu bağlantısı mevcuttur.

İzmir Alsancak Limanı yapımına 1955 yılında başlanmış ve ilk bölümü 1959 yılında bitirilmiştir. Daha sonra yıllar içerisinde çalışmalar devam etmiş bulunmaktadır. Liman kuru/sıvı dökme yük, genel kargo, konteyner ve yolcu limanı olarak hizmet verebilmektedir. İzmir Alsancak Limanı Türkiye Cumhuriyeti Devlet Demiryolları Genel Müdürlüğü (TCDD) mülkiyetinde olup yine TCDD tarafından işletilmektedir.



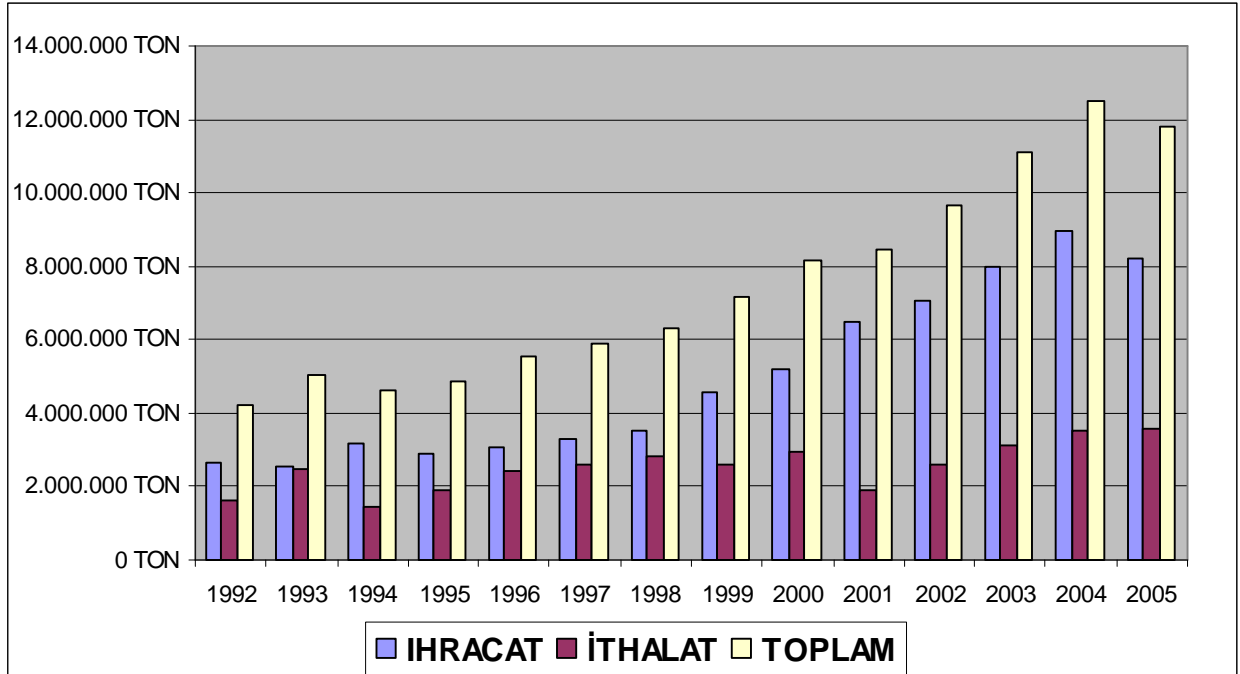
Limandaki 2.959 m. rıhtım uzunluğunun 1.415 m.'si konteyner molü rıhtım uzunluğudur. Liman sahası 902.000 m²'dir. Konteyner molü stoklama sahası 250.000 m²'dir. Konteyner molü depolama kapasitesi 11.000 TEU'dur. Limanın derinliği (-7m) – (-13m) arasındadır. Limanın potansiyel kapasitesi 11.000.000 ton/yıl'dır.

Izmir Alsancak Limanın Son Beş Yıldaki Kapasitesi

LİMAN YÜK ve GEMİ TRAFİĞİ	2001	2002	2003	2004	2005
TOPLAM ELLEÇLENEN DOLU VE BOŞ KONTEYNER SAYISI	491.277 TEU	573.231 TEU	700.795 TEU	804.564 TEU	784.317 TEU
İHRAÇ YÜKLERİN TOPLAMI	6.500.021 TON	7.053.607 TON	8.010.121 TON	8.977.039 TON	8.219.750
İTHAL YÜKLERİN TOPLAMI	1.926.048 TON	2.599.107 TON	3.099.478 TON	3.523.226 TON	3.591.729
İHRAÇ VE İTHAL YÜKLERİN TOPLAMI	8.426.069 TON	9.652.714 TON	11.109.599 TON	12.500.265 TON	11.811.479
LİMANA GELEN GEMİ SAYISI	2.574	2.645	2.628	2.644	2.675

Kaynak: Deniz Ticaret Odası İzmir Şubesi

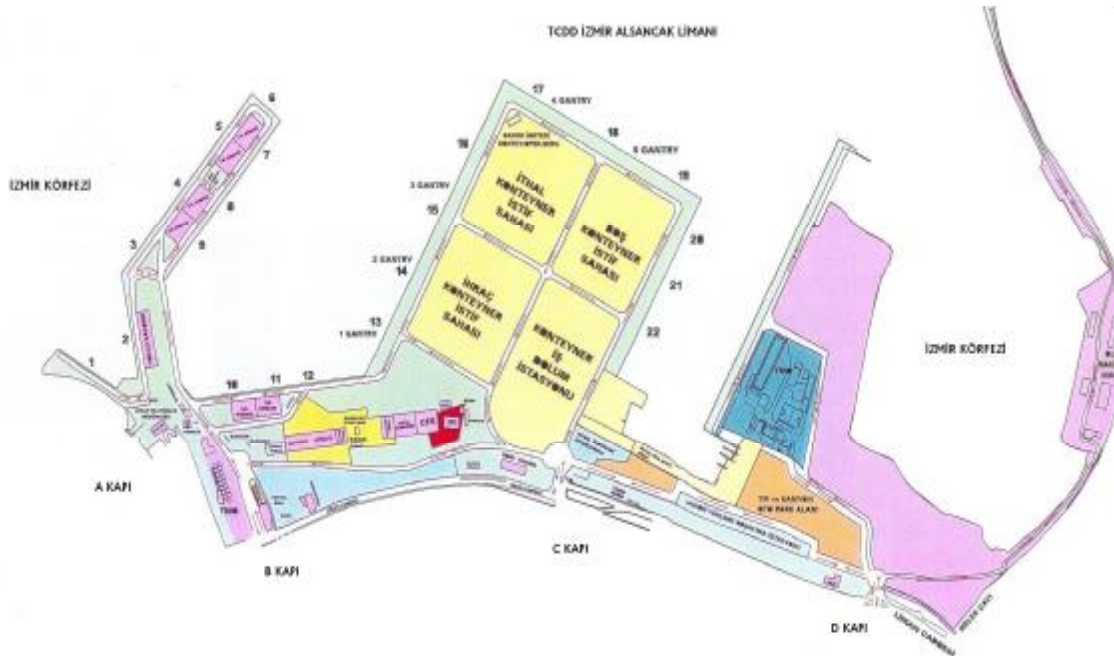
Izmir Alsancak Limanı Konteyner Elleçlemeleri (TEU)



Kaynak: Deniz Ticaret Odası İzmir Şubesi

Limanda, TCDD Liman İşletmesi Müdürlüğüne ait konteyner elleçleme operasyonlarında kullanılmak üzere 40 tonluk 5 adet gantry crane, 40 tonluk 19 adet lastik tekerlekli transtainer, 25-42 tonluk 20 adet dolu ve 8-10 tonluk 20 adet boş konteyner forklifti ile gerçekleştirilmektedir. Bunun yanında 3-25 tonluk 7 adet rıhtım vinci, 5-25 tonluk 12 adet mobil vinç, 20 adet kısa mastlı forklift bulunmaktadır. Ayrıca, terminalde, reefer konteynerler için uygun reefer panoları da mevcuttur. Konteyner yıkama tesisinin kapasitesi günlük 20 TEU'dur. Bunların dışında, Arkas Holding A.Ş.'nin limanda 2 adet gantry crane'ni bulunmaktadır.

Izmir Alsancak Limanı Planı



Toplam 70.000 ton kapasiteli Toprak Mahsülleri Ofisine (TMO) ait iki beton siloya sahip olan limanda rıhtımla bağlantılı bir konveyör sistemi de mevcuttur.

Alsancak Limanının gemi, acente, liman, gümrük ve banka ile internet ve EDI vasıtasıyla etkileşimli çalışacak ve insan faktörünü en aza indirgeyecek tam otomasyon sistemine geçiş çalışmaları sürdürülmektedir. Liman ISPS (Uluslararası Liman Güvenliği Sertifikası) almış durumdadır.

Izmir Alsancak Limanı Konteyner Molü



Limanda çalışan toplam personel sayısı 752'dir. Buna 53 kişi de Iskenderun Limanı'ndan geçici işçi olarak eklenmiş durumdadır. 752 kişilik personel kadrosunun 206'sı memur, 106'sı geçici işçi, geri kalanı kadrolu daimi işçi statusündedir.

Limanın 2004 yılı geliri yaklaşık 88 Milyon Dolardır. Liman gelirinin % 88'lik kısmı konteyner elleçlemesinden elde edilmektedir.

Limana giren ve çıkan gemiler için kılavuz almak zorunludur. Limanda pilotaj ve römorkaj hizmetleri Türkiye Denizcilik Hizmetleri A.Ş. (TDI) tarafından verilmektedir. Palamar hizmeti ise liman tarafından sağlanmaktadır.

Izmir Alsancak Limanı yolcu limanı 1969 yılında hizmete girmiştir. Toplam uzunluğu 730 m. olan 5 adet rıhtıma yolcu ve Ro-Ro gemileri yanaşabilmektedir. Liman günlük 6.000 yolcunun giriş-çıkış işlemlerinin yapılabileceği yolcu salonuna sahiptir. Yolcu salonunda free shop, alış-veriş dükkanları, dinlenme alanı, tuvalet, cafe, x-ray ve dedektör cihazları, mevcuttur. Salonda Emniyet Müdürlüğü ve Gümrük Muhafaza Müdürlüğü görev yapmaktadır. Yolcu limanının güvenliği Emniyet Müdürlüğü'nün yanı sıra liman idaresine ait güvenlik birimi tarafından sağlanmaktadır. Sağlık birimi ve ambulans hizmeti hazır bulunmaktadır.

Izmir Alsancak Limanı Yolcu Rıhtımı ve Yolcu Salonu



Limana yanaşan yolcu gemilerine yakıt, tatlı su ve diğer iase temin edilebilmekte; katı ve sıvı atık alma işlemleri yapılabilmektedir. Liman sahasında 300 araçlık otopark mevcuttur. Yolcu limanı kent merkezinde olup kentin tüm bölgelerine rahat ulaşım imkanı mevcuttur.

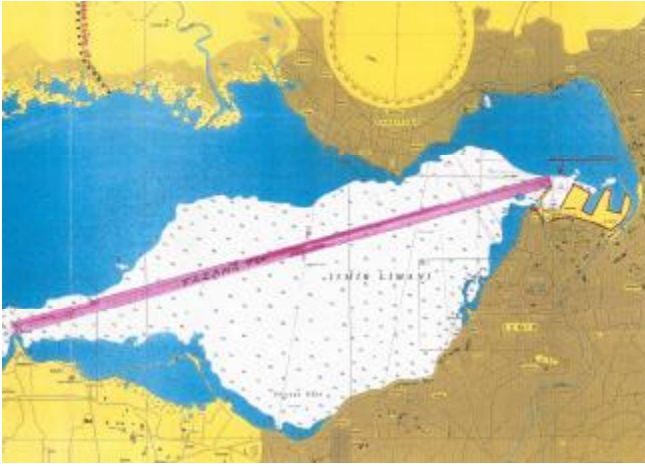
Izmir Alsancak Limanı artan yük trafiği ihtiyacına cevap veremez hale gelmesi nedeniyle Yüksek Planlama Kurulu, 11.05.1999 tarih ve 99/T-20 sayılı kararı ile Alsancak Limanının geliştirilmesini öngörmüştür. Bu karar uyarınca hazırlanan plan ve proje uyarınca yetkili kılınan DLH İnşaat Genel Müdürlüğüne yaklaşım kanalı ile "Izmir Limanı Tarama ve Tevsii İnşaatı" adı altında YİD modeli ile ihaleye çıkma yetkisi verilmiştir.

Limanın kapasitesinin yıllık 17-20 milyon tona çıkartılması amacıyla uluslararası bir kuruluş (SARPROF/JICA) 1998 yılında fizibilite çalışmaları yaptırılmıştır. Bu proje, mevcut limanın 50 hektar daha tevsii (yarım kalan molünün tamamlanmasını) öngörmektedir.

Bu proje ile kazanılacak saha 750.000 m², rıhtım uzunluğu 1.060 m. konteyner için kullanılacak rıhtım uzunluğu 700 m., gemi kabul kapasitesi 720 gemi/yıl'dır. Konteyner için stoklama sahası 275.000 m², boşaltma sahası 13.000 m², doldurma sahası 42.000 m², CFS sahası 20.000 m², toplam konteyner sahası 350.000 m²dir.

Proje içerisinde İzmir Alsancak Limanı'nın 3. kuşak gemilere de hizmet vermesini sağlamak amacıyla İzmir körfezindeki yetersiz su derinliğinin artırılmasına yönelik olarak yaklaşım kanalı taraması da yer almaktadır. Bu kapsamda körfezde, 11 km. uzunluğunda, 250 m. enindeki bir koridor için 10,5 m. olan dip derinliği 14 m.'ye çıkartılacaktır. Bu su yolu için yaklaşık 6.000.000 m³ malzemenin taranması öngörülmektedir.

İzmir Alsancak Limanı Yaklaşım Kanalı



Ancak, ihale kapsamındaki bu genişletme ve yaklaşım kanalı taraması çalışmaları daha önce iki kez ihaleye çıkılmasına karşın ihaleler iptal edildiği için gerçekleştirilememiştir.

İzmir Alsancak Limanı Tevsii Projesi ve Yaklaşım Kanalı



Izmir Alsancak Limanı Yapımı Yarım Kalan Konteyner Molü



Gerçekleştirilemeyen tevsii ve tarama çalışmaları sonucunda İzmir Alsancak Limanı her geçen gün kapasite sınırlarını zorlamış; verimli, hızlı hizmet vermekten uzaklaşmış ve rakiplerine kıyasla geride kalmıştır.

T.C. 59. Hükümeti İzmir'in liman sorununu çözmek amacıyla limanı özelleştirmeye karar vermiş bulunmaktadır. Özelleştirme Yüksek Kurulu 30/12/2004 tarih ve 2004/128 sayılı kararı ile İzmir Alsancak Limanı özelleştirilecektir.

T.C. Başbakanlık Özelleştirme İdaresi Başkanlığı'nca (İdare), Türkiye Cumhuriyeti Devlet Demiryolları İşletmesi Genel Müdürlüğü (TCDD)'ne ait İzmir Limanı, 49 yıl süre ile "işletme hakkının verilmesi" yöntemiyle özelleştirilmek üzere ihale edilecektir. Özelleştirmeye yönelik ihale ilanı 04.01.2006 tarihinde yayımlanmış olup üç kez yaşanan erteleme ile ihalenin 2007 yılında gerçekleştirilmesi hedeflenmektedir.

Izmir limanın özelleştirilmesine ilişkin Özelleştirme İdaresi Başkanlığı'nca yürütülen çalışmalar kapsamında liman sahası yanında bulunan DLH Genel Müdürlüğü'nün YİD ile ihale yetkisi olan alanın, liman ile birlikte değerlendirilerek özelleştirilmesine ilişkin mutabakat sağlanmış durumdadır.

Sonuç olarak devlet yönetiminde dahi yüksek gelir elde edebilen, coğrafi-ekonomik-kültürel-stratejik konumuyla pek çok avantaja sahip, genişlemeye müsait İzmir Alsancak Limanı'na yatırım yapılması akılcı bir hamle olacaktır.

Denizcilik sektörün dünya devleri İzmir Alsancak Limanı ile yakından ilgilenmektedir. Ülkemizde de hem denizcilik sektörü hem ihracatçılar limanı yönetmeye taliptirler.

Ihracatçı Birlikleri ile ortaklık kuran Hutchison Whampoa, İzmir'li girişimcilerin kurmuş olduğu Liman Hizmetleri A.Ş., Dubai Ports Authority, Ports of Singapur-Akfen konsorsiyumu, Özaltın İnşaat A.Ş.'NİN ihale için çalışmalar yaptığı bilinmektedir.

Alsancak Limanı'nın kullanım hakkını alacak kurum, limanı dünya limanları arasına sokmalıdır. Tevsii ve tarama yatırımlarını gerçekleştirmeli, hızlı, verimli ve etkin yönetim sistemini kurmalı, limanı modern hale getirmeli, otomasyona geçmeli, liman alanını en etkin biçimde kullanmalı, eksik donanım ve personel açığını hızla giderilmeli, tesisleri yenilenmeli, kruvaziyer turizmüne de özel önem vermelidir.

Izmir Alsancak Limanı gelecekte kuru ve sıvı dökme yük trafiğinden arındırılarak, Doğu Akdeniz'in en önemli konteyner ve kruvaziyer limanı haline getirilmelidir.

