

# Chapitre 4 : CARACTERISTIQUES DE LA POPULATION

## SOMMAIRE

I.	LISTE DES GRAPHIQUES .....	73
II.	LISTE DES TABLEAUX .....	73
III.	PRÉSENTATION.....	74
IV.	MÉTHODOLOGIE .....	74
V.	SOURCES DE DOCUMENTATION .....	74

**I. LISTE DES GRAPHIQUES**

GRAPHIQUE 4.1 : EVOLUTION PAR SEXE DE LA POPULATION DU CAMEROUN DE 1976 A 2020.....	75
GRAPHIQUE 4.2 : DISTRIBUTION REGIONALE DE LA POPULATION DU CAMEROUN EN 2005.....	75
GRAPHIQUE 4.3 : PYRAMIDE DES AGES DE LA POPULATION DU CAMEROUN EN 2005 (EN POUR 10 000 HABITANTS) .....	76
GRAPHIQUE 4.4 : EVOLUTION DE LA DENSITE DE LA POPULATION DU CAMEROUN AU KM <sup>2</sup> ENTRE 1976 ET 2012 .....	76
GRAPHIQUE 4.5 : EVOLUTION DU TAUX MOYEN ANNUEL DE CROISSANCE DEMOGRAPHIQUE DE LA POPULATION DU CAMEROUN ENTRE 1981 ET 2035.....	77

**II. LISTE DES TABLEAUX**

TABLEAU 4.1 : EVOLUTION DE QUELQUES INDICATEURS DEMOGRAPHIQUES DE BASE ENTRE 1976 ET 2012 .....	78
TABLEAU 4.2 : EVOLUTION DE LA POPULATION DU CAMEROUN PAR REGION ENTRE 1976 ET 2012 .....	79
TABLEAU 4.3 : EVOLUTION DE LA POPULATION DU CAMEROUN PAR DEPARTEMENT ENTRE 1987 ET 2005 .....	79
TABLEAU 4.4 : EVOLUTION DE LA POPULATION PAR GROUPES D'AGE (EN POURCENTAGE).....	81

### III. PRESENTATION

Selon les résultats du 3<sup>ème</sup> RGPH réalisé en 2005, on estime sous la base du RGPH de 1987, la population camerounaise au 1<sup>er</sup> janvier 2010 à 19,4 millions dont 51% de femmes. La pyramide des âges de la population présente une base élargie traduisant l'extrême jeunesse de cette population. En effet, la moitié de la population du Cameroun a moins de 17 ans et selon le sexe, l'âge médian est de 18 ans chez les femmes et 17 ans chez les hommes. . En ce qui concerne la structure par grands groupe d'âge de la population, la population de moins de 15 ans représente 43% et le sommet effilé de la population de 65 ou plus représente 3,5%.

En ce qui concerne la densité de la population du Cameroun, le nombre de personnes par km<sup>2</sup> est de 40 en 2007. Il était de 37,5 habitants au km<sup>2</sup> en 2005. En 2012, ils pourraient être à 46 habitants au km<sup>2</sup>. A l'intérieur du territoire national la région de l'Ouest vient en tête avec approximativement 169 habitants/km<sup>2</sup>. Elle est suivie par le Littoral avec 129 habitants/km<sup>2</sup> et le Nord-Ouest, 126 habitants/km<sup>2</sup>. La région la moins dense en population est l'Est avec approximativement 8 habitants/km<sup>2</sup>.

Par rapport à la structure par âge du Cameroun, la population Camerounaise est essentiellement jeune. En 2007, les personnes de moins de 15 ans représentent 42,47% de la population totale tandis qu'en 2012, on estime cette population à 42,49%. Celles qui ont entre 15 et 25 ans représentent 20,50% en 2007 alors qu'en 2012, ils pourront être 19,36%. Le troisième groupe d'âges (25 à 64 ans) représente 33,91% et pourra en 2012 être à 34,88%. Le dernier groupe (65 ans et plus) représente 3,31% en 2007 et en 2012, cette proportion sera à 3,29 % de la population totale.

### IV. METHODOLOGIE

La méthode utilisée pour les projections globales, par sexe et âge est celle connue sous le nom de la

«méthode des composants»). Cette méthode présente l'avantage de prévoir non seulement l'effectif de la population mais également sa structure. Elle permet d'inscrire dans un cadre les changements attendus de mortalité, de fécondité, de migration et les facteurs qui les influencent.

Avec les résultats du dernier recensement ces projections globales conservent comme effectif et structure de la population de base ceux de 2005.

De même les migrations internationales sont considérées comme négligeables aussi bien de part leur volume que leur structure.

Au niveau national, où l'on observe des échanges de population entre différentes unités administratives ou « poche » de population, le déficit d'effectifs constaté au niveau d'une « poche » se trouve être l'excédent d'une autre, de sorte que ces courants se compensent au niveau de l'ensemble du pays. C'est pourquoi au niveau des départements et des villes, la méthode de projection dite "distributive" qui consiste à répartir les résultats d'une perspective nationale entre les départements au "pro rata" de leur population (de 2005) a été retenue.

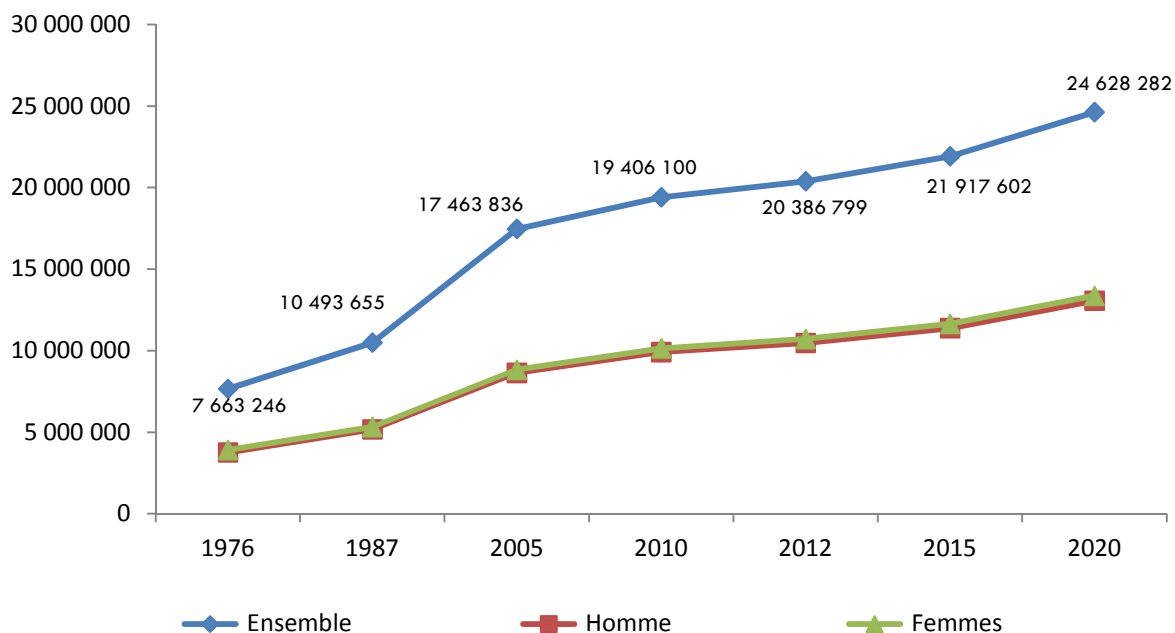
Ainsi, les projections de la population dans les régions et les départements sont faites sur la base que les pourcentages de la population à l'intérieur des régions et les départements sont restés constants sur toute la période de projection. Les pourcentages sont tirés des résultats du RGPH de 2005 et en considérant les nouveaux découpages administratifs en régions et départements.

### V. SOURCES DE DOCUMENTATION

Ce chapitre a été réalisé sur la base des résultats des Recensements Généraux de la Population et de l'Habitat de 1976, de 1987 et de 2005.

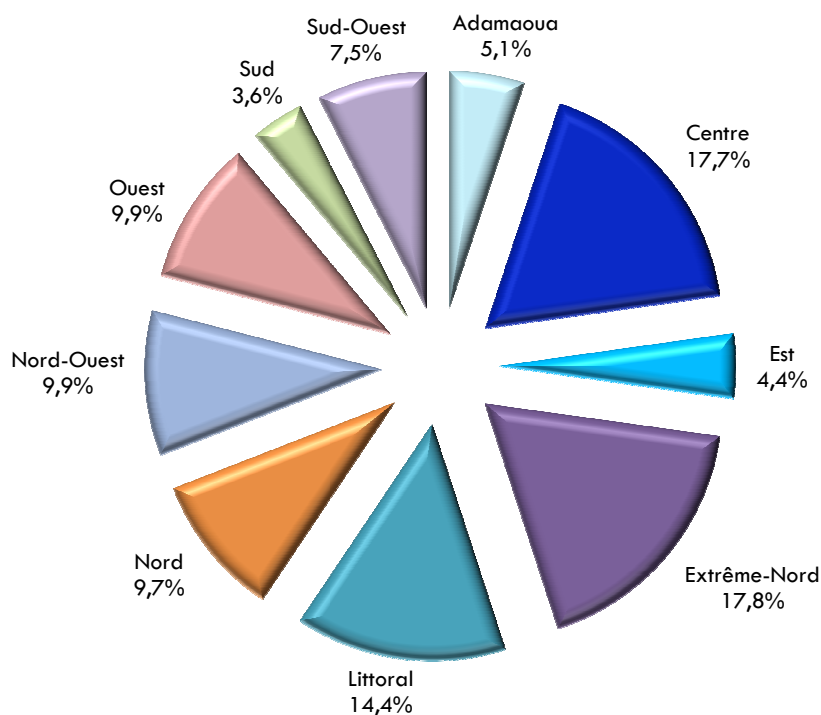
**GRAPHIQUES**

**GRAPHIQUE 4.1 : EVOLUTION PAR SEXE DE LA POPULATION DU CAMEROUN DE 1976 A 2020**



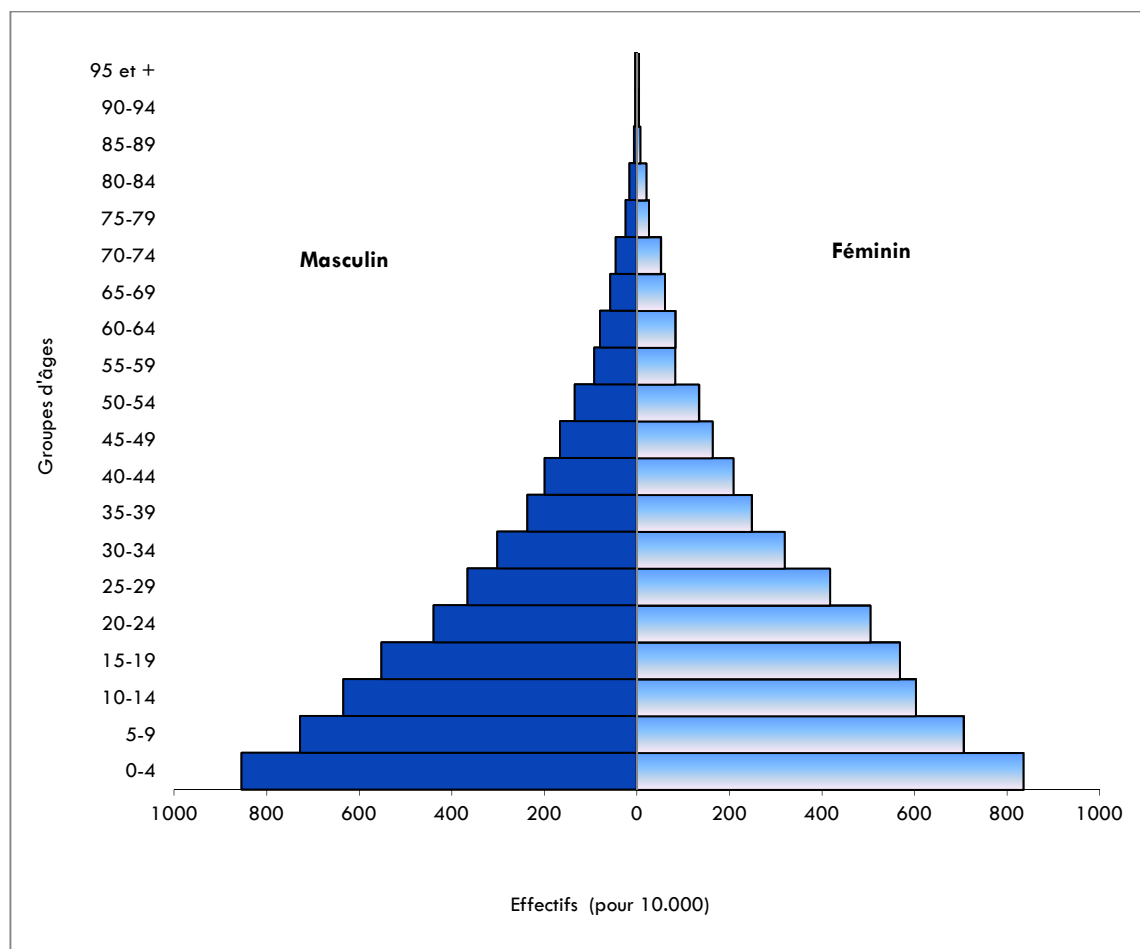
Source : RGPH3

**GRAPHIQUE 4.2 : DISTRIBUTION REGIONALE DE LA POPULATION DU CAMEROUN EN 2005**



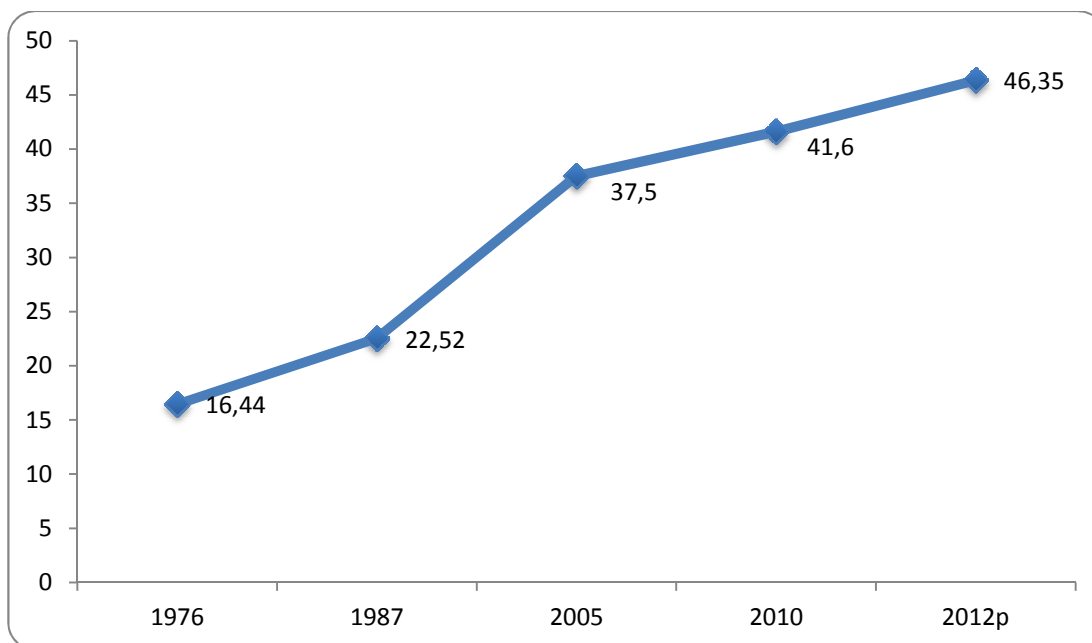
Source : BUCREP/RGPH, 2005

**GRAPHIQUE 4.3 : PYRAMIDE DES AGES DE LA POPULATION DU CAMEROUN EN 2005 (EN POUR 10 000 HABITANTS)**



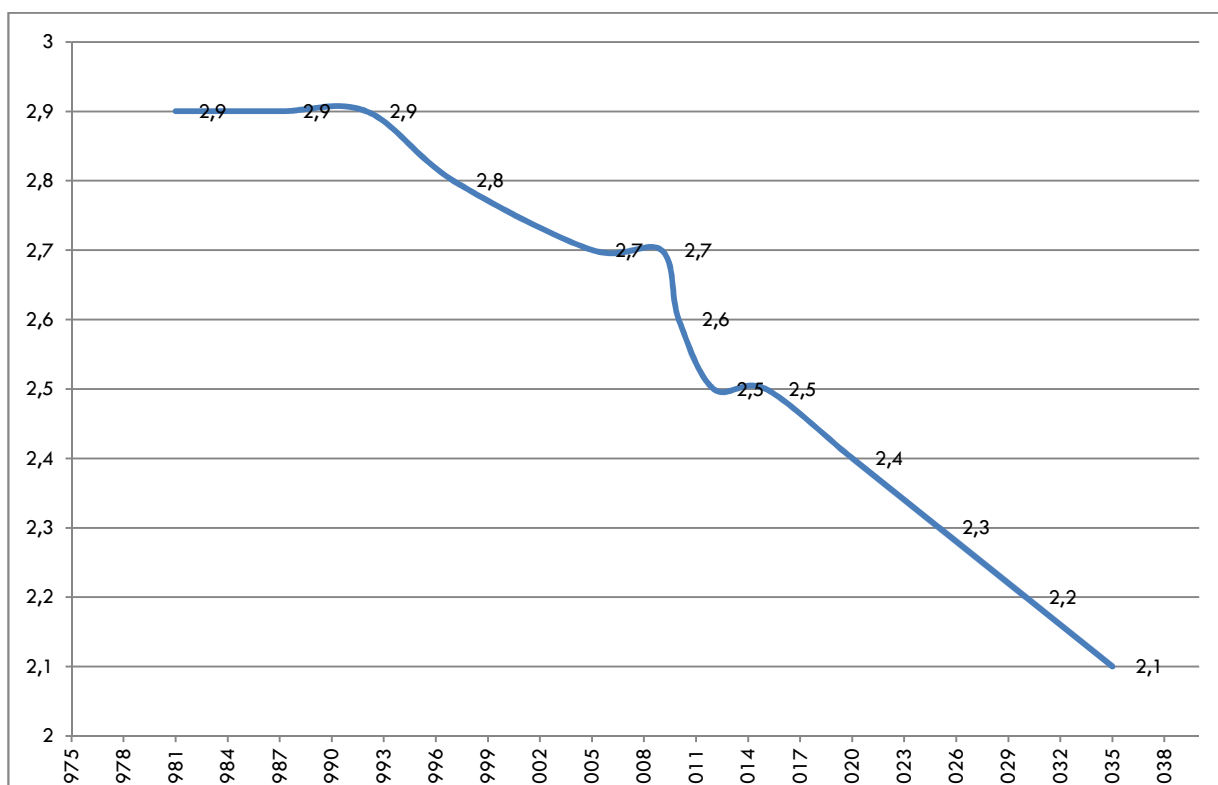
Source : BUCREP/RGPH, 2005

**GRAPHIQUE 4.4 : ÉVOLUTION DE LA DENSITÉ DE LA POPULATION DU CAMEROUN AU KM<sup>2</sup> ENTRE 1976 ET 2012**



Source : données de recensements et projection INS

**GRAPHIQUE 4.5 :** ÉVOLUTION DU TAUX MOYEN ANNUEL DE CROISSANCE DÉMOGRAPHIQUE DE LA POPULATION DU CAMEROUN ENTRE 1981 ET 2035



Source : RGPH 1976, 1987, 2005. Estimation en 2010 et projection pour les années postérieures

## TABLEAUX

TABLEAU 4.1 : EVOLUTION DE QUELQUES INDICATEURS DEMOGRAPHIQUES DE BASE ENTRE 1976 ET 2012

INDICATEURS	1976	1987	2005	2010e	2012p
<b>Population</b>					
- Masculine	3 816 296	5 162 878	8 632 036	9 599 224	10 672 800
- Feminine	3 846 950	5 330 777	8 831 800	9 806 876	10 926 300
- Totale	7 663 246	10 493 655	17 463 836	19 406 100	21 599 100
- Urbaine	2 184 242	3 968 919	8 514 938	10 091 172	...
- Rurale	5 479 004	6 524 736	8 948 898	9 314 928	...
- Totale	7 663 246	10 493 655	17 463 836	19 406 100	20 386 799
<b>Taux d'urbanisation (%)</b>	28,5	37,8	48,8	52,0	...
<b>Densité de population au Km<sup>2</sup></b>	16,44	22,52	37,5	41,6	46,35
<b>Taux de croissance annuelle (%)</b>	3,0	2,9	2,8	2,6	2,6
<b>Rapport de masculinité</b>	95,9	97,0	97,7	97,9	97,7
<b>Indice synthétique de fécondité</b>	6,0	5,6	---	---	...
<b>Mortalité</b>					
- Taux brut de mortalité (‰)	20,4	13,7	---	---	10,4
- Taux de mortalité infantile (‰)	156,5	82,9	---	---	...
<b>Espérance de vie à la naissance</b>					
- Hommes	43,2	52,4	---	---	...
- Femmes	45,6	56,2	---	---	...
- Ensemble	44,4	54,3	---	---	...
<b>Structure de la population par groupes d'âge (%)</b>					
- 0 à 14 ans	42,21	46,42	43,60	43,60	42,49
- 15 à 24 ans	18,94	17,77	20,65	20,64	19,36
- 25 à 64 ans	35,65	32,49	32,35	32,44	34,86
- 65 ans et plus	3,20	3,32	3,40	3,32	3,29

Source : RGPH 2005 et INS (projections).

e=estimation RGPH p=projection

**TABLEAU 4.2 : EVOLUTION DE LA POPULATION DU CAMEROUN PAR REGION ENTRE 1976 ET 2012**

Région	Année						
	1976	1987	2005	2009	2010e	2012p	2015p
Adamaoua	359 334	495 185	884 289	984 241	1 015 622	1 080 500	1 183 551
Centre	1 176 743	1 651 600	3 098 044	3 425 914	3 525 664	3 730 784	4 098 592
Est	366 235	517 198	771 755	794 963	801 968	815 472	832 869
Extrême-Nord	1 394 765	1 855 695	3 111 792	3 388 058	3 480 414	3 669 624	3 945 168
Littoral	935 166	1 352 833	2 510 263	2 782 372	2 865 795	3 037 633	3 309 558
Nord	479 158	832 165	1 687 959	1 968 481	2 050 229	2 222 161	2 410 936
Nord-Ouest	980 531	1 237 348	1 728 953	1 779 204	1 804 695	1 855 199	1 950 667
Ouest	1 035 597	1 339 791	1 720 047	1 760 276	1 785 285	1 834 812	1 906 831
Sud	315 202	373 798	634 655	681 397	692 142	713 538	745 198
Sud-Ouest	620 515	838 042	1 316 079	1 362 795	1 384 286	1 427 076	1 534 232
<b>Cameroun</b>	<b>7 663 246</b>	<b>10 493 655</b>	<b>17 463 836</b>	<b>18 927 701</b>	<b>19 406 100</b>	<b>20 386 799</b>	<b>21 917 602</b>

Source : RGPH 2005. e=estimation RGPH p=projection

**TABLEAU 4.3 : EVOLUTION DE LA POPULATION DU CAMEROUN PAR DEPARTEMENT ENTRE 1987 ET 2005**

REGIONS	DEPARTEMENTS	SUPERFICIE (km <sup>2</sup> )	1987		2005	
			Population	Densité	Population	Densité
<b>ADAMAOUA</b>		<b>63 701</b>	<b>495 185</b>	<b>7,77</b>	<b>884289</b>	<b>13,9</b>
	Djérem	13 283	61 165	4,6	76226	.....
	Faro et Déo	10 435	45 467	4,36	59602	.....
	Mayo Banyo	8 520	92 315	10,84	137471	.....
	Mbéré	14 267	126 921	8,9	111450	.....
	Vina	17 196	169 317	9,85	156050	.....
<b>CENTRE</b>		<b>68 953</b>	<b>1 651 600</b>	<b>23,95</b>	<b>3098044</b>	<b>44,9</b>
	Haute Sanaga	11 854	77 625	6,55	100352	.....
	Lékié	2 989	240 252	80,38	286050	.....
	Mbam et Inoubou	7 125	148 775	20,88	188927	.....
	Mbam et Kim	25 906	959	2,16	105511	.....
	Mefou et Afamba	3 338	87 307	26,15	126025	.....
	Mefou et Akono	1 329	55 446	41,72	59017	.....
	Mfoundi	297	703 588	2 368,98	1881876	.....
	Nyong et Kellé	6 362	98 261	15,44	129819	.....
	Nyong et Mfoumou	6 172	88 349	14,31	104507	.....
	Nyong et So'o	3 581	96 038	26,82	115960	.....
<b>EST</b>		<b>109 002</b>	<b>517 198</b>	<b>4,74</b>	<b>771755</b>	<b>7,1</b>
	Boumba et Ngoko	30 389	79 935	2,63	115354	.....
	Haut Nyong	36 384	148 475	4,08	196519	.....
	Kadey	15 884	132 146	8,32	184098	.....
	Lom et Djérem	26 345	156 642	5,95	275784	.....
<b>EXTREME-NORD</b>		<b>34 263</b>	<b>1 855 695</b>	<b>54,16</b>	<b>3111792</b>	<b>90,8</b>
	Diamaré	4 665	386 569	82,87	642227	.....



REGIONS	DEPARTEMENTS	SUPERFICIE (km <sup>2</sup> )	1987		2005	
			Population	Densité	Population	Densité
	Logone et Chari	12 133	276 183	22,76	486997	.....
	Mayo Danay	5 303	356 471	67,22	529061	.....
	Mayo Kani	5 033	230 779	45,85	404646	.....
	Mayo Sava	2 736	213 708	78,11	348890	.....
	Mayo Tsanaga	4 393	391 985	89,23	699971	.....
<b>LITTORAL</b>		<b>20 248</b>	<b>1 352 833</b>	<b>66,81</b>	<b>2510263</b>	<b>124</b>
	Moungo	3 723	340 287	91,4	379241	.....
	Nkam	6 291	41 143	6,54	36730	.....
	Sanaga Maritime	9 311	136 932	14,71	162315	.....
	Wouri	923	834 471	904,09	1931977	.....
<b>NORD</b>		<b>66 090</b>	<b>832 165</b>	<b>12,59</b>	<b>1687959</b>	<b>25,5</b>
	Bénoué	13 614	385 756	28,34	851955	.....
	Faro	11 785	55 254	4,69	69477	.....
	Mayo Louti	4 162	226 731	54,48	391326	.....
	Mayo Rey	36 529	164 424	4,5	375201	.....
<b>NORD-OUEST</b>		<b>17 300</b>	<b>1 237 348</b>	<b>71,52</b>	<b>641558</b>	<b>99,9</b>
	Boyo	1 592	114 102	71,67	25504	.....
	Bui	2 297	217 064	94,5	128424	.....
	Donga-Mantung	4 279	226 916	53,03	46239	.....
	Menchum	4 469	105 664	23,64	37404	.....
	Mezam	1 745	313 043	179,39	324726	.....
	Momo	1 792	143 466	80,06	36038	.....
	Ngo Ketunja	1 126	117 093	103,99	43223	.....
<b>OUEST</b>		<b>13 892</b>	<b>1 339 791</b>	<b>96,44</b>	<b>1720047</b>	<b>123,8</b>
	Bamboutos	1 173	215 523	183,74	292410	.....
	Haut Nkam	958	137 386	143,41	144786	.....
	Hauts Plateaux	415	76 704	184,83	80678	.....
	Koung Khi	353	79 056	223,95	65021	.....
	Menoua	1 380	251 616	182,33	285764	.....
	Mifi	402	202 193	502,97	301456	.....
	Ndé	1 524	83 588	54,85	94849	.....
	Noun	7 687	293 725	38,21	455083	.....
<b>SUD</b>		<b>47 191</b>	<b>373 798</b>	<b>7,92</b>	<b>634655</b>	<b>13,4</b>
	Dja et lobo	19 911	121 059	6,08	196951	.....
	Mvila	8 697	116 996	13,45	179429	.....
	Océan	11 280	92 994	8,24	179093	.....
	Vallée du Ntem	7 303	42 749	5,85	79182	.....
<b>SUD-OUEST</b>		<b>25 410</b>	<b>838 042</b>	<b>32,98</b>	<b>1316079</b>	<b>51,8</b>
	Fako	2 093	248 032	118,51	466412	.....
	Kupé Manengouba	3 404	82 952	24,37	105579	.....
	Lebialem	617	97 484	158	113736	.....
	Manyu	9 565	119 621	12,51	181039	.....
	Mémé	3 105	202 518	65,22	326734	.....
	Ndian	6 626	87 435	13,2	122579	.....

Source : RGPH 2005 INS (projections) et INC (\*Carte Administrative du Cameroun 2008 superficie continentale).

**TABLEAU 4.4** : EVOLUTION DE LA POPULATION PAR GROUPES D'AGE (EN POURCENTAGE)

Groupes d'âges	1976	1987	2005s	2010e
0 - 4 ans	16,87	18,25		16,94
5 - 9 ans	13,59	15,86		14,34
10 - 14 ans	11,75	12,31		12,34
15 - 19 ans	10,19	9,86		11,18
20 - 24 ans	8,75	7,91		9,47
25 - 29 ans	7,49	7,21		7,86
30 - 34 ans	6,39	5,92		6,23
35 - 39 ans	5,44	4,53		4,86
40 - 44 ans	4,61	4,16		4,09
45 - 49 ans	3,88	3,44		3,30
50 - 54 ans	3,21	3,19		2,69
55 - 59 ans	2,61	2,10		1,74
60 - 64 ans	2,02	1,94		1,63
65 et plus	3,20	3,32		3,33
<b>Total</b>	100,00	100,00	100,00	100,00

Source : RGPH 2005 e=estimation