



# INDICADORES SOCIODEMOGRÁFICOS DE LA POBLACIÓN INDÍGENA 2000-2005

Septiembre, 2006

Nota: La información que aquí se presenta proviene de:

CDI-PNUD. Sistema de indicadores sobre la población indígena de México, con base en: INEGI. XII Censo General de Población y Vivienda, México, 2000.

CDI-PNUD. Sistema de indicadores sobre la población indígena de México, con base en: INEGI, II Censo de Población y Vivienda, México, 2005.

## Población Indígena

- En 2005 la población indígena representa el 9.8% de la población total del país, proporción menor en 0.7% respecto al 2000
- El conteo 2005 registra 150 mil indígenas menos que en 2000



Población	2000		2005	
	Population	Percentage	Population	Percentage
Estados Unidos Mexicanos	97,483,412		103,236,388	
México indígena	10,253,627	10.5%	10,103,571	9.8%
Hombres	5,152,576	50.3%	4,959,484	49.1%
Mujeres	5,101,051	49.7%	5,144,087	50.9%

## Población Indígena, 2000

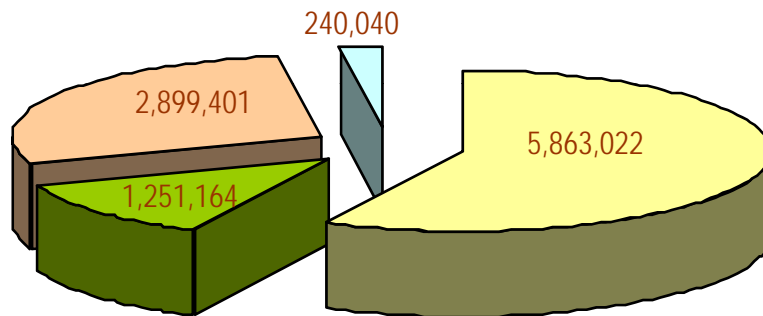
	<u>Total</u>	<u>Hombres</u>	<u>Mujeres</u>		<u>Total</u>	<u>Hombres</u>	<u>Mujeres</u>
<i>Estados Unidos Mexicanos</i>	<b>97,483,412</b>	<b>47,592,253</b>	<b>49,891,159</b>				
<i>México Indígena</i>	<b>10,253,627</b>	<b>5,047,757</b>	<b>5,205,870</b>				
Aguascalientes	3,472	1,696	1,776	Morelos	72,435	35,560	36,875
Baja California	81,679	41,791	39,888	Nayarit	56,172	27,995	28,177
Baja California Sur	11,481	6,027	5,454	Nuevo León	30,051	14,120	15,931
Campeche	185,938	93,843	92,095	Oaxaca	1,648,426	797,127	851,299
Coahuila	7,454	3,920	3,534	Puebla	957,650	465,233	492,417
Colima	6,472	3,365	3,107	Querétaro	47,420	22,964	24,456
Chiapas	1,117,597	555,554	562,043	Quintana Roo	343,784	178,011	165,773
Chihuahua	136,589	69,454	67,135	San Luis Potosí	348,551	176,282	172,269
Distrito Federal	339,931	160,576	179,355	Sinaloa	87,948	46,222	41,726
Durango	39,545	19,541	20,004	Sonora	126,535	66,000	60,535
Guanajuato	26,512	13,272	13,240	Tabasco	130,896	65,705	65,191
Guerrero	529,780	256,748	273,032	Tamaulipas	41,858	20,984	20,874
Hidalgo	546,834	266,788	280,046	Tlaxcala	71,986	35,122	36,864
Jalisco	75,122	36,555	38,567	Veracruz	1,057,806	523,604	534,202
México	939,355	457,714	481,641	Yucatán	981,064	488,961	492,103
Michoacán	199,245	95,030	104,215	Zacatecas	4,039	2,048	1,991

## Población Indígena, 2005

	Total	Hombres	Mujeres		Total	Hombres	Mujeres
<i>Estados Unidos Mexicanos</i>	<b>103,236,388</b>	<b>50,249,955</b>	<b>53,013,433</b>				
<i>México Indígena</i>	<b>10,103,571</b>	<b>4,959,484</b>	<b>5,144,087</b>				
Aguascalientes	6,761	3,410	3,351	Morelos	58,550	28,458	30,092
Baja California	75,581	38,477	37,104	Nayarit	60,145	30,346	29,799
Baja California Sur	14,622	8,003	6,619	Nuevo León	59,174	29,180	29,994
Campeche	176,989	89,000	87,989	Oaxaca	1,594,490	763,934	830,556
Coahuila	13,484	6,987	6,497	Puebla	921,655	444,982	476,673
Colima	6,591	3,369	3,222	Querétaro	44,490	21,643	22,847
Chiapas	1,330,981	658,814	672,167	Quintana Roo	385,852	198,923	186,929
Chihuahua	144,641	73,663	70,978	San Luis Potosí	344,729	173,817	170,912
Distrito Federal	289,437	138,911	150,526	Sinaloa	62,087	33,176	28,911
Durango	40,782	20,119	20,663	Sonora	114,995	60,192	54,803
Guanajuato	24,812	12,379	12,433	Tabasco	103,170	51,768	51,402
Guerrero	540,726	260,942	279,784	Tamaulipas	49,705	25,160	24,545
Hidalgo	511,202	247,903	263,299	Tlaxcala	62,141	30,362	31,779
Jalisco	79,318	39,288	40,030	Veracruz	975,316	477,923	497,393
México	839,692	408,777	430,915	Yucatán	981,499	490,026	491,473
Michoacán	181,993	86,796	95,197	Zacatecas	7,961	4,071	3,890

## Cuantificación de la población indígena con base en el criterio de hogar

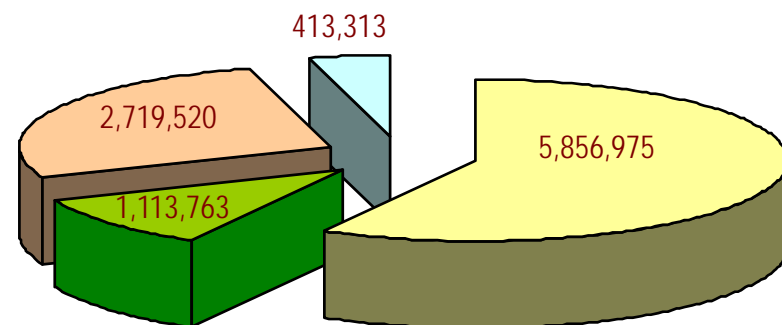
**Población indígena 2000**



**Total: 10,253,627**

- HLI de 5 años y más
- 0 a 4 años
- 5 y más no HLI
- HLI de 5 años y más fuera de hogares indígenas

**Población indígena 2005**



**Total: 10,103,571**

## Cuantificación de la población indígena con base en el criterio de hogar, 2000

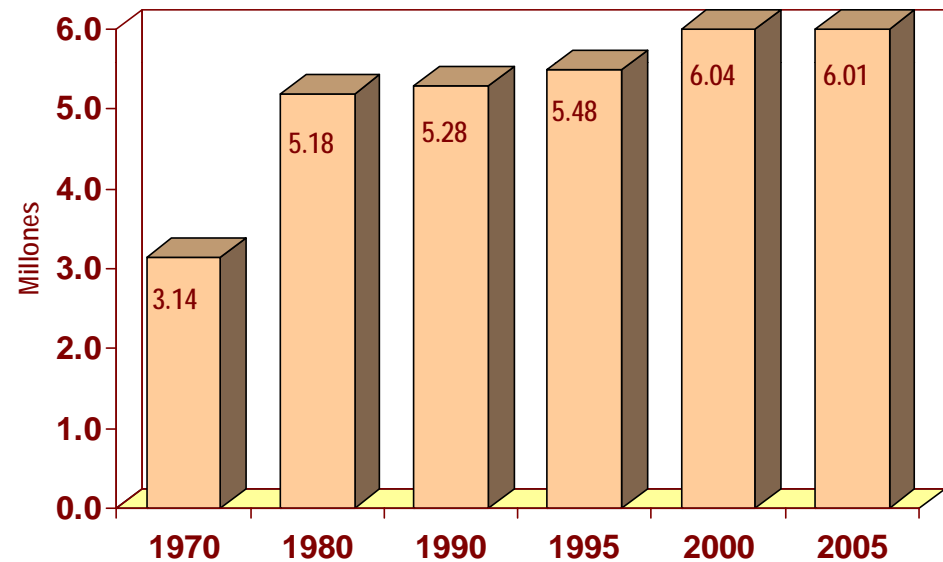
	5 años y más				5 años y más				
	0 a 4años	HLI	No HLI	fuera de hogares indígenas	0 a 4años	HLI	No HLI	fuera de hogares indígenas	
<b>México Indígena</b>	<b>1,251,164</b>	<b>5,863,022</b>	<b>2,899,401</b>	<b>240,040</b>					
Aguascalientes	408	1,000	1,807	257	Morelos	7,640	26,892	33,475	4,428
Baja California	10,499	32,441	32,784	5,955	Nayarit	8,600	34,321	9,908	3,343
Baja California Sur	1,499	4,995	4,555	432	Nuevo León	3,468	10,235	10,968	5,380
Campeche	19,577	91,934	71,845	2,582	Oaxaca	196,130	1,110,290	322,972	19,034
Coahuila	768	2,445	3,600	641	Puebla	118,683	555,137	267,928	15,902
Colima	693	2,173	2,811	795	Querétaro	5,972	23,469	15,861	2,118
Chiapas	170,648	802,288	130,420	14,241	Quintana Roo	41,872	169,709	126,613	5,590
Chihuahua	19,019	79,401	32,218	5,951	San Luis Potosí	46,097	232,308	65,392	4,754
Distrito Federal	31,885	109,448	165,117	33,481	Sinaloa	11,235	45,966	26,354	4,393
Durango	5,624	22,995	8,561	2,365	Sonora	12,779	50,313	57,305	6,138
Guanajuato	3,109	7,825	12,556	3,022	Tabasco	13,859	58,106	54,406	4,525
Guerrero	82,521	359,657	76,492	11,110	Tamaulipas	4,840	14,304	19,677	3,037
Hidalgo	63,999	336,437	139,570	6,828	Tlaxcala	6,980	24,663	38,015	2,328
Jalisco	9,321	29,873	25,970	9,958	Veracruz	122,668	623,053	294,572	17,513
México	108,292	339,916	464,466	26,681	Yucatán	99,485	542,209	328,000	11,370
Michoacán	22,459	117,651	53,551	5,584	Zacatecas	535	1,568	1,632	304

## Cuantificación de la población indígena con base en el criterio de hogar, 2005

	5 años y más				5 años y más				
	0 a 4 años	HLI	No HLI	fuera de hogares indígenas	0 a 4 años	HLI	No HLI	fuera de hogares indígenas	
<b>México Indígena</b>	<b>1,113,763</b>	<b>5,856,975</b>	<b>2,719,520</b>	<b>413,313</b>					
Aguascalientes	709	1,818	3,237	997	Morelos	5,763	23,022	26,097	3,668
Baja California	8,195	29,674	28,311	9,401	Nayarit	8,835	39,993	9,093	2,224
Baja California Sur	1,682	6,433	4,975	1,532	Nuevo León	6,719	21,216	21,330	9,909
Campeche	15,932	87,561	69,636	3,860	Oaxaca	165,694	1,082,725	315,820	30,251
Coahuila	1,198	4,188	6,222	1,876	Puebla	104,975	539,543	255,445	21,692
Colima	590	2,244	2,868	889	Querétaro	5,094	21,877	15,417	2,102
Chiapas	179,874	949,760	122,940	78,407	Quintana Roo	36,307	167,365	134,415	47,765
Chihuahua	19,014	88,671	29,496	7,460	San Luis Potosí	40,953	231,988	66,969	4,819
Distrito Federal	26,021	96,865	134,674	31,877	Sinaloa	6,397	27,018	23,539	5,133
Durango	6,081	26,045	6,516	2,140	Sonora	11,187	48,573	49,875	5,360
Guanajuato	2,579	7,443	11,495	3,295	Tabasco	9,467	49,654	39,784	4,265
Guerrero	77,018	378,576	73,568	11,564	Tamaulipas	5,258	16,825	22,317	5,305
Hidalgo	54,542	316,845	131,394	8,421	Tlaxcala	5,825	22,716	31,609	1,991
Jalisco	9,486	33,848	25,621	10,363	Veracruz	103,140	595,184	260,347	16,645
México	87,881	295,276	408,959	47,576	Yucatán	88,454	531,350	336,997	24,698
Michoacán	17,965	109,656	47,471	6,901	Zacatecas	928	3,023	3,083	927

## Población de 5 años y más hablante de lengua indígena 1970 – 2005

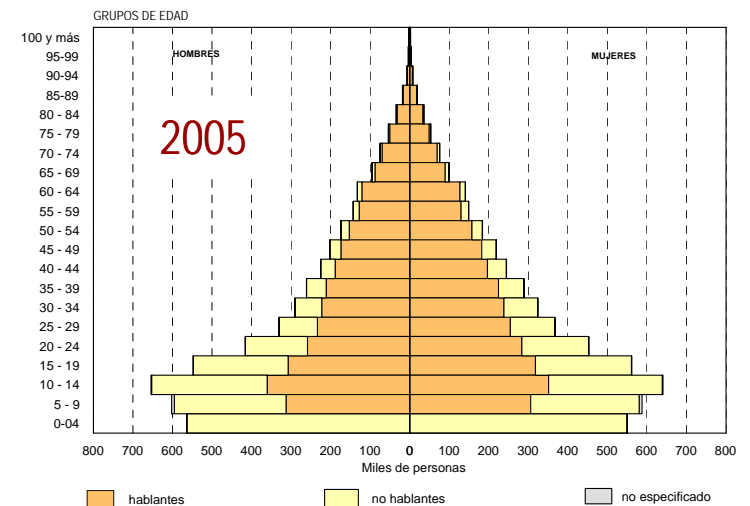
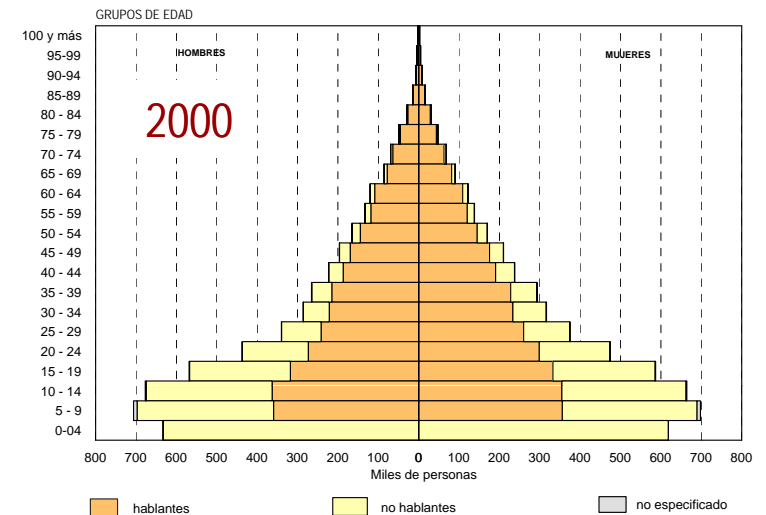
- En términos absolutos, el número de personas que hablan lengua indígena ha disminuido entre 2000 y 2005





## Estructura por edad y sexo de población indígena 2000 - 2005

- Se redujo la población de 0 a 9 años debido a una menor fecundidad
- La población indígena de 10 a 24 años disminuye, lo cual puede ser un efecto de la migración
- La disminución de la población HLI, indica pérdida de la lengua



## Tasa de crecimiento de la población indígena por entidad federativa, 2005



- La población indígena en Aguascalientes, Coahuila, Nuevo León y Zacatecas aumentó a tasas superiores al 10%

- En los estados de Baja California, Hidalgo, Guanajuato, México, Michoacán, Querétaro, Sonora y Veracruz, la población indígena disminuyó a tasas entre 1% y 2%

## Tasa de crecimiento de la población indígena por entidad federativa, 2005

	Poblacion indigena		Tasa de crecimiento	Poblacion indigena		Tasa de crecimiento	
	2000	2005	2000-2005	2000	2005	2000-2005	
<b>ESTADOS UNIDOS MEXICANOS</b>	<b>97,488,412</b>	<b>103,263,388</b>					
<b>MÉXICO INDÍGENA</b>	<b>10,253,627</b>	<b>10,103,571</b>	<b>-0.260</b>				
Aguascalientes	3,472	6,761	11.746	Morelos	72,435	58,550	-3.750
Baja California	81,679	75,581	-1.367	Nayarit	56,172	60,145	1.204
Baja California Sur	11,481	14,622	4.261	Nuevo León	30,051	59,174	11.941
Campeche	185,938	176,989	-0.869	Oaxaca	1,648,426	1,594,490	-0.586
Coahuila	7,454	13,484	10.448	Puebla	957,650	921,655	-0.675
Colima	6,472	6,591	0.319	Querétaro	47,420	44,490	-1.123
Chiapas	1,117,597	1,330,981	3.079	Quintana Roo	343,784	385,852	2.034
Chihuahua	136,589	144,641	1.009	San Luis Potosí	348,551	344,729	-0.194
Distrito Federal	339,931	289,437	-2.834	Sinaloa	87,948	62,087	-6.136
Durango	39,545	40,782	0.543	Sonora	126,535	114,995	-1.684
Guanajuato	26,512	24,812	-1.166	Tabasco	130,896	103,170	-4.194
Guerrero	529,780	540,726	0.360	Tamaulipas	41,858	49,705	3.029
Hidalgo	546,834	511,202	-1.187	Tlaxcala	71,986	62,141	-2.591
Jalisco	75,122	79,318	0.959	Veracruz	1,057,806	975,316	-1.431
México	939,355	839,692	-1.976	Yucatán	981,064	981,499	0.007
Michoacán	199,245	181,993	-1.596	Zacatecas	4,039	7,961	11.965

Entidades con tasas de crecimiento mayor a 10%

Entidades con tasas crecimiento entre -1 y menor a -2

## Población indígena en zonas metropolitanas más pobladas

- El 17.1% de la población indígena total del país vive en las principales ciudades

- Monterrey, Cancún y Guadalajara registran las mayores tasas de crecimiento de población indígena



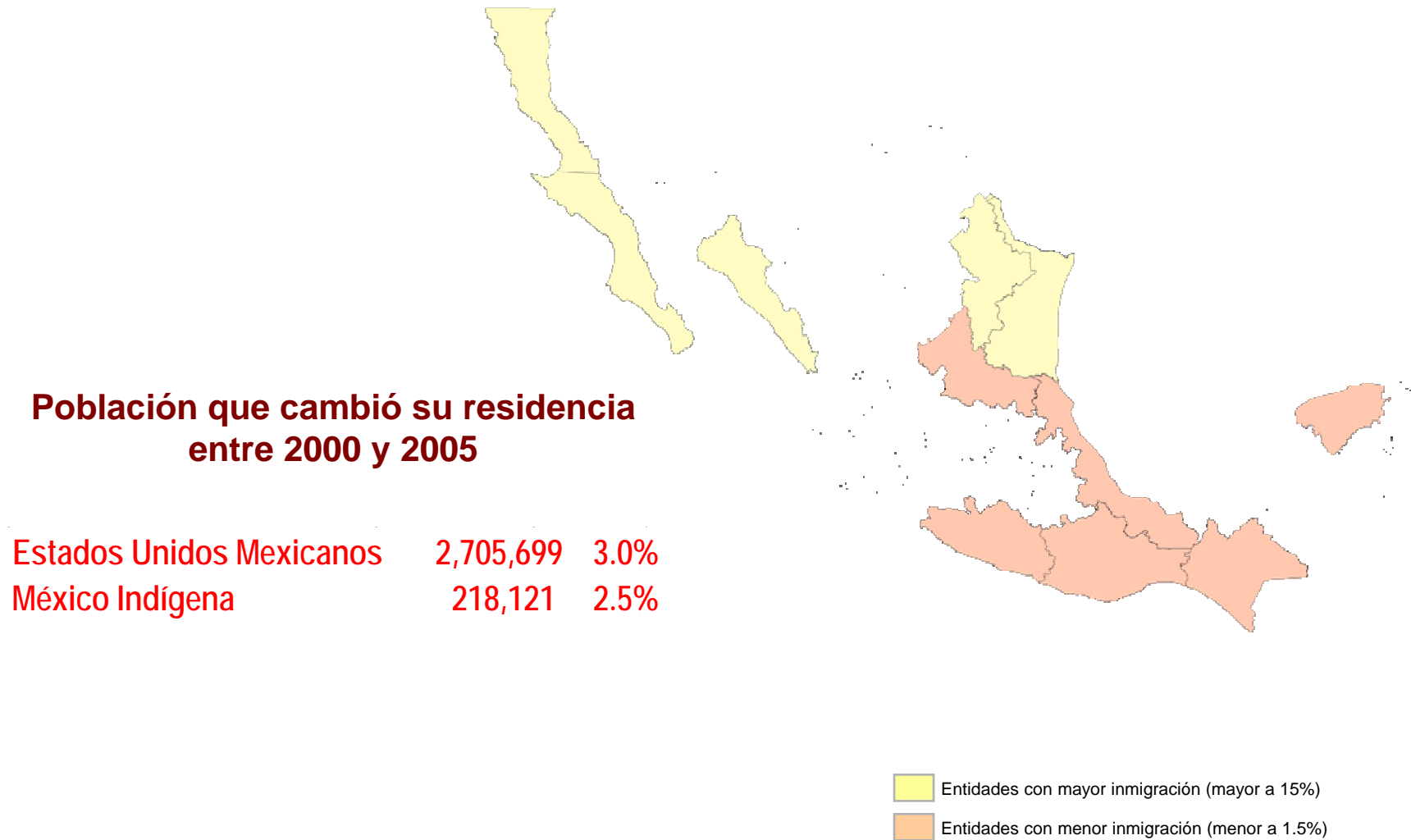
Zona metropolitana	Pob. Indígena 2005	Tasa de crecimiento
Cd. de México y ZM	685,927	-2.8
Mérida	266,908	-1.3
Cancún	154,346	2.6
Puebla-Tlaxcala	138,681	-0.2
Poza Rica	95,060	-1.9
Toluca	93,608	-2.1
Oaxaca	93,208	-0.9
Monterrey	54,672	12.0
Orizaba	50,848	-0.2
Villahermosa	50,258	-2.2
Guadalajara	45,516	2.3

## Municipios con mayor población indígena y tasa de crecimiento 2000 - 2005

	Población indígena	Tasa de crecimiento 2000- 2005		Población indígena	Tasa de crecimiento 2000- 2005
Mérida, Yucatán	208,348	-1.79	Tamazunchale, San Luis Potosí	57,973	-0.38
Ocosingo, Chiapas	152,084	7.98	Toluca, México	55,684	-1.96
Benito Juárez, Quintana Roo	150,612	2.71	Las Margaritas, Chiapas	55,632	2.56
Chilón, Chiapas	94,788	7.45	Valladolid, Yucatán	55,024	2.73
Huejutla de Reyes, Hidalgo	91,043	0.51	Othón P. Blanco, Quintana Roo	53,916	-1.69
Puebla, Puebla	89,914	1.03	Ixtlahuaca, México	53,876	-0.27
San Cristóbal de las Casas, Chiapas	79,691	3.03	Tizimón, Yucatán	53,301	0.38
Iztapalapa, Distrito Federal	78,935	-1.68	Tehuacán, Puebla	52,635	1.53
Juchitán de Zaragoza, Oaxaca	75,195	1.45	Palenque, Chiapas	52,216	4.44
Papantla, Veracruz	68,868	-2.24	Chicontepec, Veracruz	49,332	-1.49
Chamula, Chiapas	67,062	2.45	Solidaridad, Quintana Roo	49,101	9.71
Tantoyuca, Veracruz	65,198	-0.09	Temoaya, México	47,970	1.37
Ecatepec de Morelos, México	64,682	-3.21	Tlapa de Comonfort, Guerrero	47,961	2.18
Tila, Chiapas	62,994	2.29	Salto de Agua, Chiapas	47,805	2.24
San Felipe del Progreso, México	62,484	-7.23	Oaxaca de Juárez, Oaxaca	47,795	-1.15
Felipe Carrillo Puerto, Quintana Roo	58,097	1.34	Naucalpan de Juárez, México	47,786	-3.55

- Los 32 municipios con mayor población indígena concentran 2,298,002
- Representan el 22.7% de la población indígena de México
- Se encuentran distribuidos en 11 entidades federativas

## Población indígena de 5 años y más según lugar de residencia, 2005



## Población indígena de 5 años y más según lugar de residencia, 2005

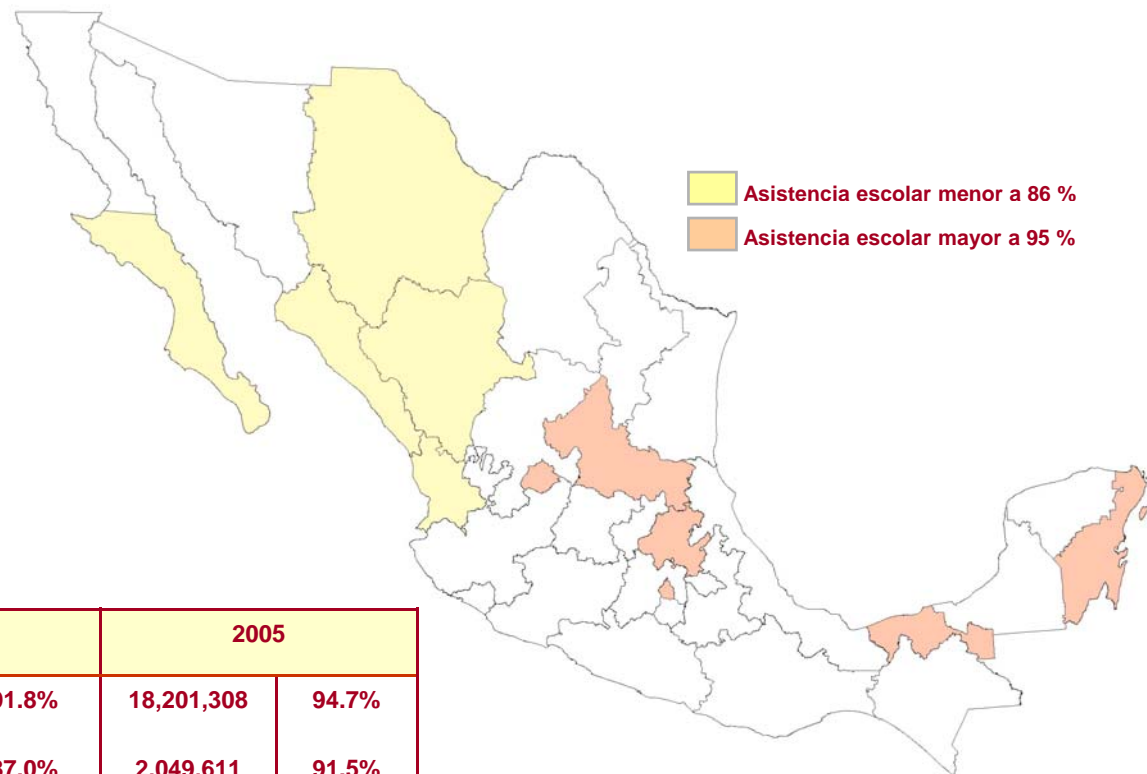
	En otra entidad o país		En otra entidad o país	
<i>Estados Unidos Mexicanos</i>	<i>2,705,699</i>	<i>3.0%</i>		
<i>México Indígena</i>	<i>218,121</i>	<i>2.5%</i>		
Aguascalientes	718	12.2%	Morelos	3,764 7.5%
Baja California	9,634	15.8%	Nayarit	2,000 4.0%
Baja California Sur	4,321	36.1%	Nuevo León	10,975 21.7%
Campeche	2,841	1.8%	Oaxaca	18,957 1.4%
Coahuila	1,394	11.7%	Puebla	11,668 1.5%
Colima	783	13.8%	Querétaro	1,935 5.0%
Chiapas	1,941	0.2%	Quintana Roo	16,981 5.6%
Chihuahua	4,139	3.4%	San Luis Potosí	3,629 1.2%
Distrito Federal	20,399	8.1%	Sinaloa	11,773 22.1%
Durango	625	1.9%	Sonora	2,671 2.6%
Guanajuato	1,787	8.2%	Tabasco	2,247 2.5%
Guerrero	3,725	0.8%	Tamaulipas	7,558 17.8%
Hidalgo	8,503	1.9%	Tlaxcala	1,939 3.5%
Jalisco	6,888	10.4%	Veracruz	12,247 1.4%
México	31,673	4.4%	Yucatán	6,378 0.7%
Michoacán	3,114	2.0%	Zacatecas	914 13.3%

Entidades con mayor inmigración (mayor a 15%)

Entidades con menor inmigración (menor a 1.5%)

## Porcentaje de población indígena de 6 a 14 años que asiste a la escuela, 2005

- La asistencia a educación básica aumentó 4.5% entre la población indígena
- El incremento es mayor en las niñas indígenas (5.2%)



Población	2000		2005	
	Population	Attendance %	Population	Attendance %
Estados Unidos Mexicanos	17,991,514	91.8%	18,201,308	94.7%
México Indígena	2,136,257	87.0%	2,049,611	91.5%
Hombres	1,091,207	88.2%	1,042,670	92.1%
Mujeres	1,045,050	85.8%	1,006,941	91.0%



## Porcentaje de población indígena de 6 a 14 años que asiste a la escuela, 2005

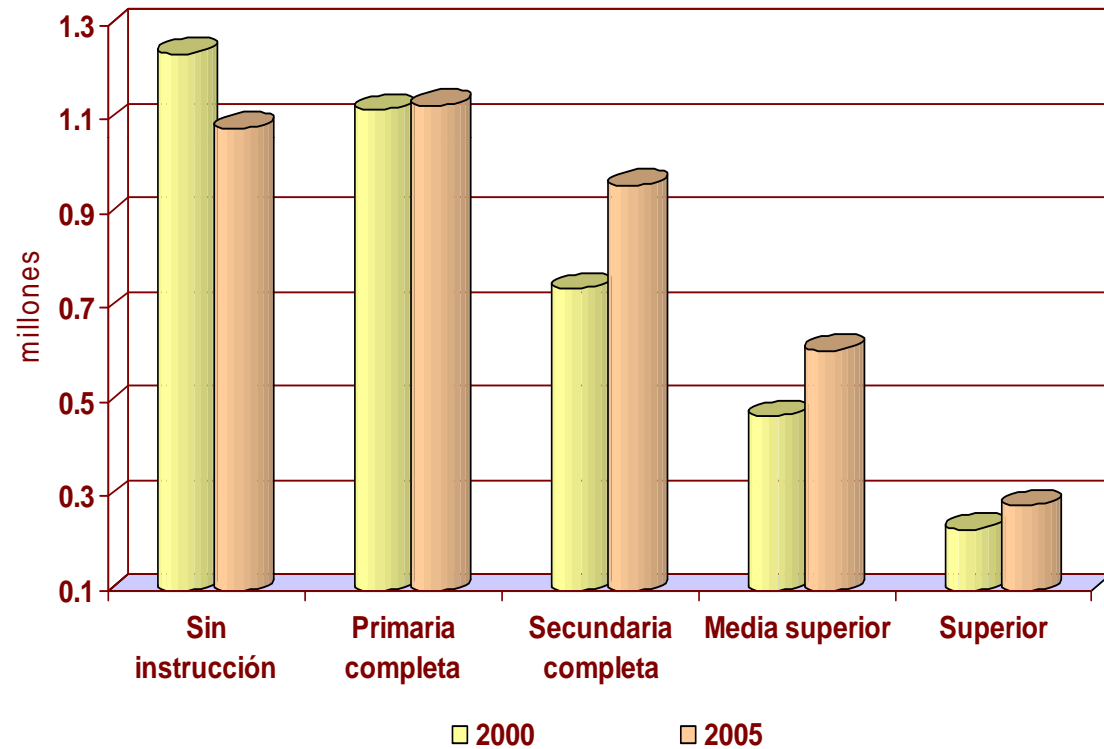
	Asistencia escolar 6 a 14 años		Asistencia escolar 6 a 14 años	
<b>Estados Unidos Mexicanos</b>	<b>18,201,308</b>	<b>94.7%</b>		
<b>México Indígena</b>	<b>2,049,611</b>	<b>91.5%</b>		
<b>Aguascalientes</b>	<b>1,463</b>	<b>95.8%</b>	<b>Morelos</b>	<b>10,538 89.3%</b>
<b>Baja California</b>	<b>13,905</b>	<b>87.5%</b>	<b>Nayarit</b>	<b>13,535 86.3%</b>
<b>Baja California Sur</b>	<b>2,159</b>	<b>82.5%</b>	<b>Nuevo León</b>	<b>8,552 94.9%</b>
<b>Campeche</b>	<b>33,308</b>	<b>94.7%</b>	<b>Oaxaca</b>	<b>342,647 92.6%</b>
<b>Coahuila</b>	<b>2,597</b>	<b>94.7%</b>	<b>Puebla</b>	<b>190,883 91.1%</b>
<b>Colima</b>	<b>1,222</b>	<b>89.5%</b>	<b>Querétaro</b>	<b>9,535 90.6%</b>
<b>Chiapas</b>	<b>291,469</b>	<b>87.0%</b>	<b>Quintana Roo</b>	<b>68,037 96.0%</b>
<b>Chihuahua</b>	<b>24,382</b>	<b>73.6%</b>	<b>San Luis Potosí</b>	<b>80,190 95.3%</b>
<b>Distrito Federal</b>	<b>43,135</b>	<b>95.2%</b>	<b>Sinaloa</b>	<b>9,691 80.5%</b>
<b>Durango</b>	<b>9,039</b>	<b>86.6%</b>	<b>Sonora</b>	<b>19,752 93.8%</b>
<b>Guanajuato</b>	<b>5,251</b>	<b>91.2%</b>	<b>Tabasco</b>	<b>20,592 95.8%</b>
<b>Guerrero</b>	<b>127,154</b>	<b>88.2%</b>	<b>Tamaulipas</b>	<b>8,509 94.7%</b>
<b>Hidalgo</b>	<b>109,559</b>	<b>95.1%</b>	<b>Tlaxcala</b>	<b>10,812 94.2%</b>
<b>Jalisco</b>	<b>14,981</b>	<b>88.0%</b>	<b>Veracruz</b>	<b>205,212 93.1%</b>
<b>México</b>	<b>160,823</b>	<b>93.7%</b>	<b>Yucatán</b>	<b>172,623 94.4%</b>
<b>Michoacán</b>	<b>36,507</b>	<b>91.3%</b>	<b>Zacatecas</b>	<b>1,549 87.0%</b>

Asistencia escolar menor a 86 %

Asistencia escolar mayor a 95 %

## Nivel de instrucción de la población indígena de 15 a 64 años

- En los últimos 5 años se ha incrementado el nivel de instrucción de la población indígena



## Nivel de instrucción de la población indígena de 15 a 64 años, 2000

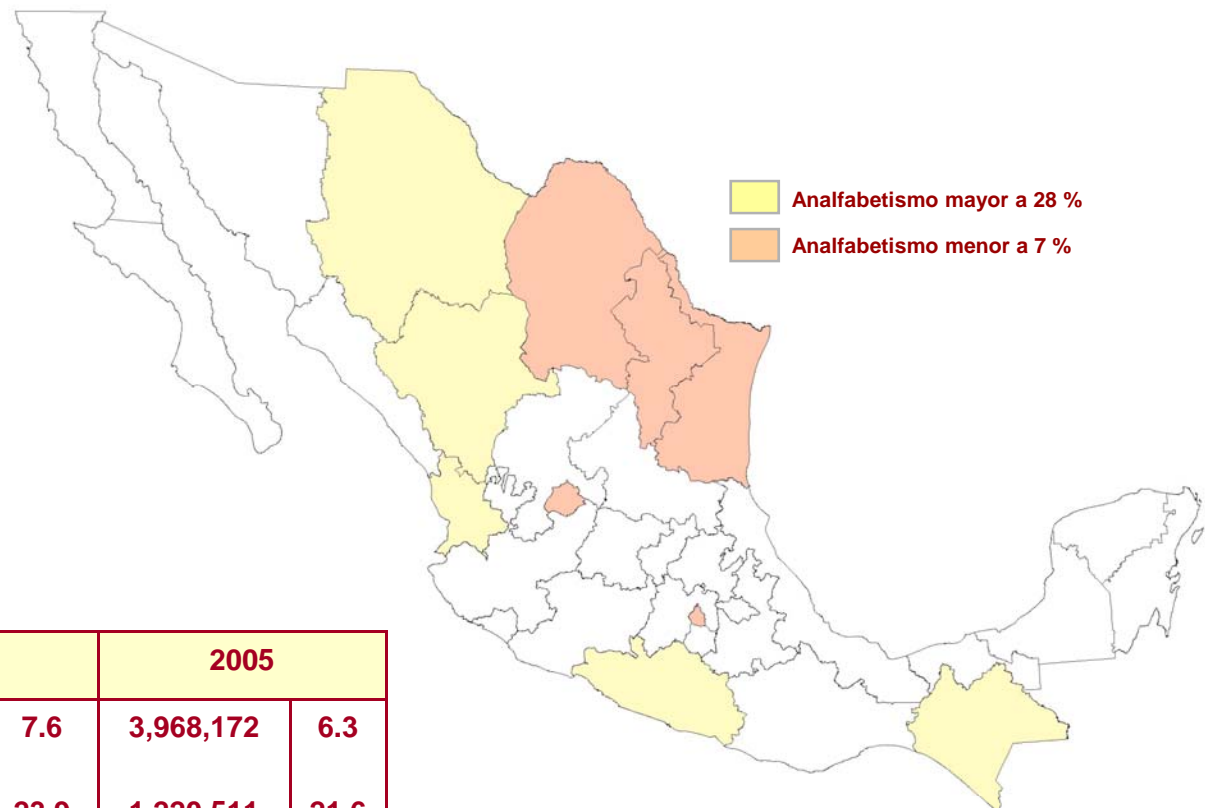
	Nivel de instrucción , 2000						Nivel de instrucción , 2000				
	Sin instruccion	Primaria completa	Secundaria completa	Media superior	Superior		Sin instruccion	Primaria completa	Secundaria completa	Media superior	Superior
<b>Estados Unidos Mexicanos</b>	<b>4,402,299</b>	<b>11,333,970</b>	<b>11,442,727</b>	<b>10,312,363</b>	<b>6,711,020</b>						
<b>México Indígena</b>	<b>1,238,903</b>	<b>1,124,788</b>	<b>741,265</b>	<b>471,339</b>	<b>225,039</b>						
Aguascalientes	120	326	339	445	445	Morelos	7,018	8,066	8,038	4,879	2,478
Baja California	7,850	9,134	7,746	5,823	2,779	Nayarit	8,602	3,726	2,552	1,702	989
Baja California Sur	1,281	1,393	1,092	911	373	Nuevo León	1,351	5,255	5,406	2,289	1,724
Campeche	16,800	19,204	14,071	13,769	8,157	Oaxaca	211,834	191,752	94,802	57,865	28,771
Coahuila	376	840	908	779	813	Puebla	126,727	112,544	58,366	28,331	13,705
Colima	660	583	573	458	332	Querétaro	5,298	5,058	3,574	2,451	1,628
Chiapas	204,066	103,670	36,071	25,627	9,930	Quintana Roo	23,532	41,272	42,415	26,239	7,835
Chihuahua	26,721	11,118	5,987	4,535	2,890	San Luis Potosí	27,622	42,506	28,309	10,706	4,871
Distrito Federal	16,525	48,298	45,790	36,923	26,217	Sinaloa	14,922	7,468	4,332	4,046	2,258
Durango	5,972	3,325	2,037	1,644	950	Sonora	9,315	13,233	13,273	8,736	3,919
Guanajuato	2,194	3,130	2,503	1,909	1,455	Tabasco	8,565	14,069	13,645	11,883	5,259
Guerrero	106,649	39,228	19,141	16,079	6,829	Tamaulipas	2,248	6,282	5,524	3,511	1,749
Hidalgo	69,378	57,992	46,834	22,898	10,887	Tlaxcala	4,608	10,562	8,923	5,666	3,134
Jalisco	5,762	8,443	7,034	5,177	4,140	Veracruz	140,896	107,817	58,873	42,609	19,295
México	77,560	121,481	107,095	55,842	22,873	Yucatán	80,234	107,816	82,801	58,485	22,782
Michoacán	23,867	18,775	12,892	8,837	5,261	Zacatecas	350	422	319	285	311

## Nivel de instrucción de la población indígena de 15 a 64 años, 2005

	Nivel de instrucción , 2005						Nivel de instrucción , 2005				
	Sin instruccion	Primaria completa	Secundaria completa	Media superior	Superior		Sin instruccion	Primaria completa	Secundaria completa	Media superior	Superior
<b>Estados Unidos Mexicanos</b>	<b>3,859,126</b>	<b>11,171,236</b>	<b>14,299,439</b>	<b>12,517,010</b>	<b>9,091,209</b>						
<b>México Indígena</b>	<b>1,079,863</b>	<b>1,126,099</b>	<b>960,986</b>	<b>607,783</b>	<b>275,268</b>						
Aguascalientes	155	673	931	760	659	Morelos	5,382	6,453	7,375	4,229	2,103
Baja California	6,214	8,028	7,182	5,260	2,519	Nayarit	8,329	4,408	3,920	2,654	1,211
Baja California Sur	1,415	1,809	1,390	1,017	535	Nuevo León	1,419	7,833	12,983	6,279	3,728
Campeche	13,340	18,350	19,312	16,504	10,088	Oaxaca	177,350	190,444	131,679	83,036	40,041
Coahuila	380	1,290	1,995	1,741	1,619	Puebla	111,250	114,796	77,049	43,966	17,949
Colima	421	645	834	708	493	Querétaro	3,892	5,023	4,541	2,698	1,661
Chiapas	208,214	131,197	69,033	46,899	13,412	Quintana Roo	19,158	39,543	56,824	34,111	10,669
Chihuahua	26,684	12,455	7,759	5,247	2,773	San Luis Potosí	22,483	41,622	40,340	19,044	6,350
Distrito Federal	12,490	37,698	42,505	32,857	24,035	Sinaloa	6,458	6,099	4,915	4,766	3,023
Durango	6,097	3,161	2,866	2,060	1,047	Sonora	6,579	11,706	14,953	9,555	4,524
Guanajuato	1,556	2,776	2,898	2,194	1,698	Tabasco	6,151	9,967	14,017	13,396	5,090
Guerrero	95,862	46,663	25,904	21,182	8,686	Tamaulipas	1,774	6,132	7,945	5,353	2,790
Hidalgo	61,032	55,050	61,856	29,881	14,622	Tlaxcala	3,775	9,192	8,675	5,046	3,184
Jalisco	5,365	8,754	9,398	6,108	4,644	Veracruz	120,373	104,752	76,404	57,532	23,557
México	58,063	108,997	115,339	59,958	25,217	Yucatán	68,444	110,704	113,067	72,564	30,339
Michoacán	19,204	19,021	16,247	10,579	6,480	Zacatecas	554	858	850	599	522

## Población indígena de 15 a 64 años analfabeta por entidad federativa 2000 - 2005

- El analfabetismo en mujeres indígenas disminuyó 3.5% respecto al 2000
- Entre los hombres sólo el 1.1%



Población	2000		2005	
	Population	Rate (%)	Population	Rate (%)
Estados Unidos Mexicanos	4,392,339	7.6	3,968,172	6.3
México Indígena	1,351,897	23.9	1,220,511	21.6
Hombres	458,726	16.8	426,307	15.7
Mujeres	893,171	30.6	794,204	27.1

## Población indígena de 15 a 64 años analfabeta por entidad federativa 2005

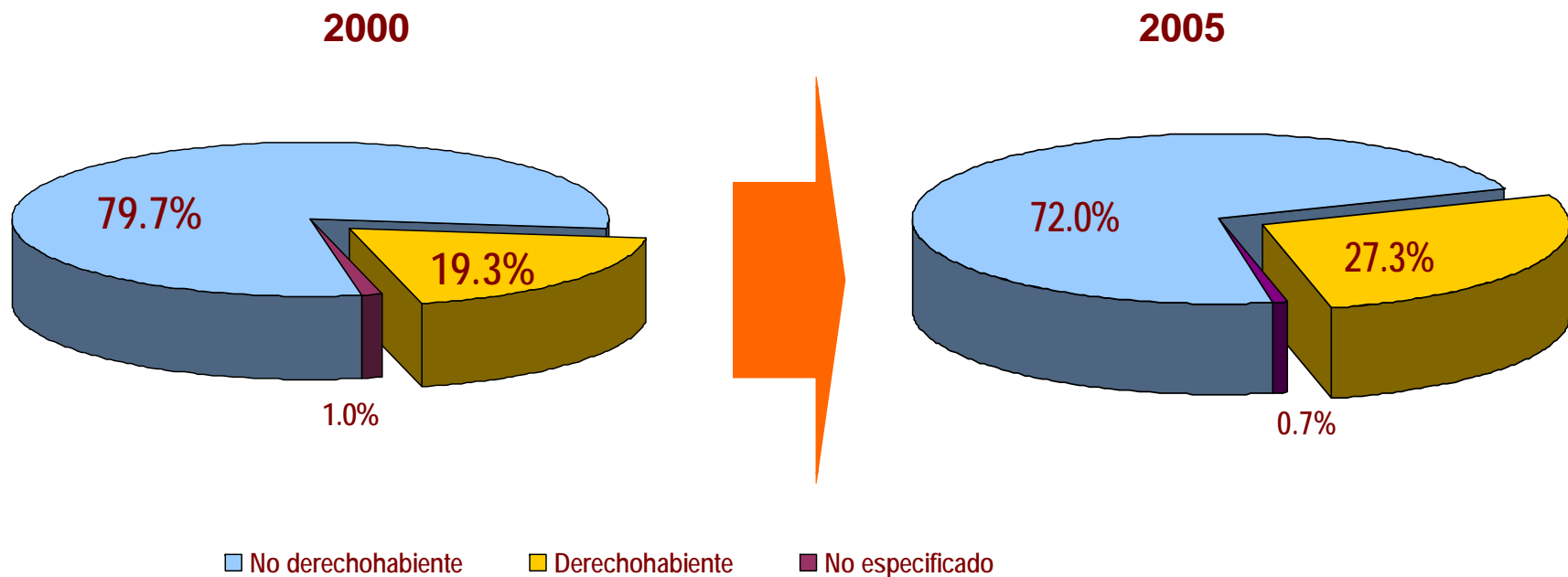
	Analfabetismo		Analfabetismo	
	2000	2005	2000	2005
<i>Estados Unidos Mexicanos</i>	<b>7.6%</b>	<b>6.3%</b>		
<i>México Indígena</i>	<b>23.9%</b>	<b>21.6%</b>		
<b>Aguascalientes</b>	<b>5.2%</b>	<b>3.5%</b>	<b>Morelos</b>	<b>17.1%</b> <b>16.9%</b>
<b>Baja California</b>	<b>13.7%</b>	<b>14.8%</b>	<b>Nayarit</b>	<b>33.3%</b> <b>29.8%</b>
<b>Baja California Sur</b>	<b>15.8%</b>	<b>15.9%</b>	<b>Nuevo Leon</b>	<b>6.2%</b> <b>3.8%</b>
<b>Campeche</b>	<b>16.9%</b>	<b>15.1%</b>	<b>Oaxaca</b>	<b>26.8%</b> <b>23.6%</b>
<b>Coahuila</b>	<b>7.9%</b>	<b>4.2%</b>	<b>Puebla</b>	<b>27.6%</b> <b>24.3%</b>
<b>Colima</b>	<b>16.7%</b>	<b>10.9%</b>	<b>Queretaro</b>	<b>21.2%</b> <b>17.9%</b>
<b>Chiapas</b>	<b>37.9%</b>	<b>34.3%</b>	<b>Quintana Roo</b>	<b>11.6%</b> <b>10.5%</b>
<b>Chihuahua</b>	<b>36.6%</b>	<b>35.4%</b>	<b>San Luis Potosi</b>	<b>19.3%</b> <b>15.9%</b>
<b>Distrito Federal</b>	<b>7.1%</b>	<b>6.9%</b>	<b>Sinaloa</b>	<b>30.2%</b> <b>18.8%</b>
<b>Durango</b>	<b>27.9%</b>	<b>28.4%</b>	<b>Sonora</b>	<b>11.5%</b> <b>10.1%</b>
<b>Guanajuato</b>	<b>12.7%</b>	<b>10.1%</b>	<b>Tabasco</b>	<b>14.0%</b> <b>12.4%</b>
<b>Guerrero</b>	<b>44.2%</b>	<b>39.7%</b>	<b>Tamaulipas</b>	<b>8.5%</b> <b>6.3%</b>
<b>Hidalgo</b>	<b>26.5%</b>	<b>23.4%</b>	<b>Tlaxcala</b>	<b>11.4%</b> <b>11.1%</b>
<b>Jalisco</b>	<b>13.0%</b>	<b>12.0%</b>	<b>Veracruz</b>	<b>27.2%</b> <b>24.5%</b>
<b>Mexico</b>	<b>14.6%</b>	<b>12.6%</b>	<b>Yucatan</b>	<b>16.3%</b> <b>14.7%</b>
<b>Michoacan</b>	<b>23.6%</b>	<b>20.3%</b>	<b>Zacatecas</b>	<b>14.4%</b> <b>10.9%</b>

Analfabetismo mayor a 28 %

Analfabetismo menor a 7 %

## Población indígena según derechohabiencia a servicios de salud

- El acceso a los servicios de salud se ha incrementado en un 8.0% en los últimos 5 años

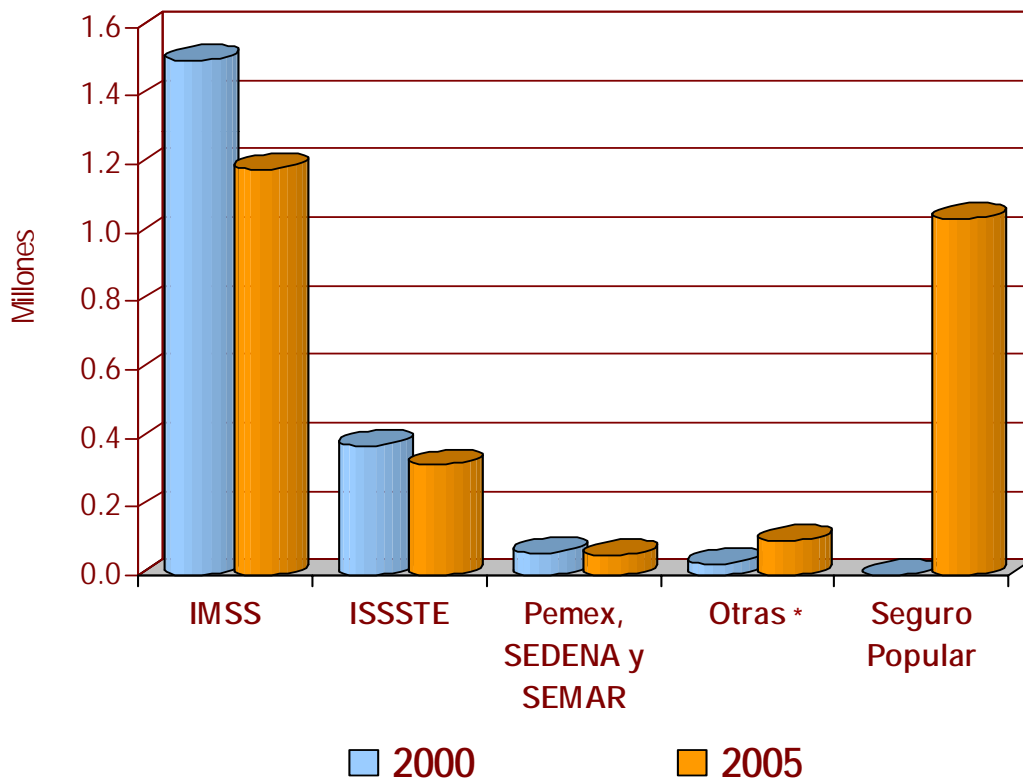


## Población indígena según derechohabiencia a servicios de salud

	No derechohabiente			No derechohabiente	
	2000	2005		2000	2005
<b>Estados Unidos Mexicanos</b>	<b>57.0%</b>	<b>49.8%</b>			
<b>México Indígena</b>	<b>79.7%</b>	<b>72.0%</b>			
Aguascalientes	45.1%	29.8%	Morelos	77.9%	71.5%
Baja California	57.4%	54.3%	Nayarit	84.2%	76.6%
Baja California Sur	58.2%	54.0%	Nuevo León	49.0%	40.0%
Campeche	73.9%	47.1%	Oaxaca	82.8%	85.2%
Coahuila	37.4%	31.0%	Puebla	88.4%	70.5%
Colima	65.5%	35.0%	Querétaro	78.1%	61.2%
Chiapas	88.2%	88.8%	Quintana Roo	63.7%	57.6%
Chihuahua	75.8%	68.9%	San Luis Potosí	87.7%	63.0%
Distrito Federal	62.0%	60.7%	Sinaloa	47.4%	44.9%
Durango	67.9%	78.3%	Sonora	64.6%	38.2%
Guanajuato	65.4%	49.3%	Tabasco	80.6%	31.6%
Guerrero	93.1%	91.3%	Tamaulipas	58.4%	38.5%
Hidalgo	83.2%	75.3%	Tlaxcala	74.2%	77.7%
Jalisco	64.6%	58.6%	Veracruz	86.5%	69.9%
México	76.3%	67.9%	Yucatán	65.5%	56.0%
Michoacán	78.0%	77.4%	Zacatecas	56.4%	62.3%



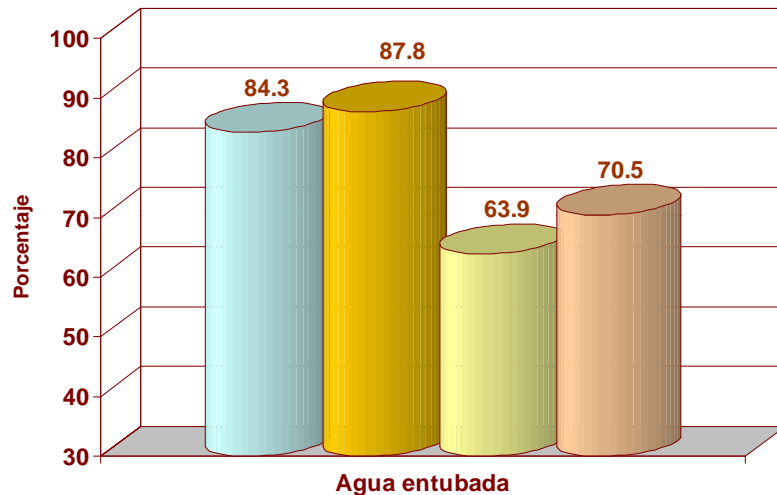
## Población indígena derechohabiente según institución de salud



- El Seguro Popular ha sido factor fundamental en la ampliación de la cobertura de los servicios de salud a la población indígena

\* Incluye a otras instituciones públicas o privadas

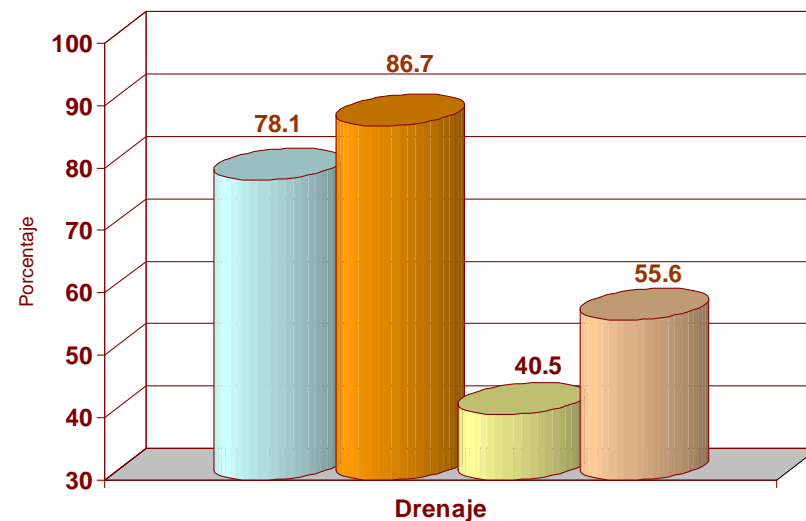
## Viviendas indígenas habitadas según disponibilidad de servicios



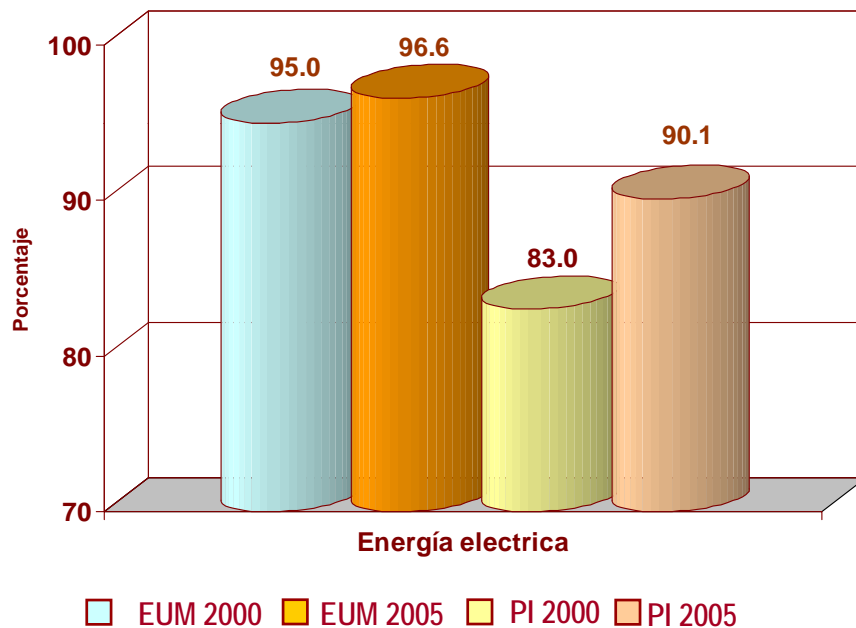
■ EUM 2000 
 ■ EUM 2005 
 ■ PI 2000 
 ■ PI 2005

**EUM:** Estados Unidos Mexicanos  
**PI :** Población indígena

- La disponibilidad de agua entubada pasó de 63.9% a 70.5% de las viviendas indígenas
- Se incrementó el servicio de drenaje en más del 15% de las viviendas indígenas

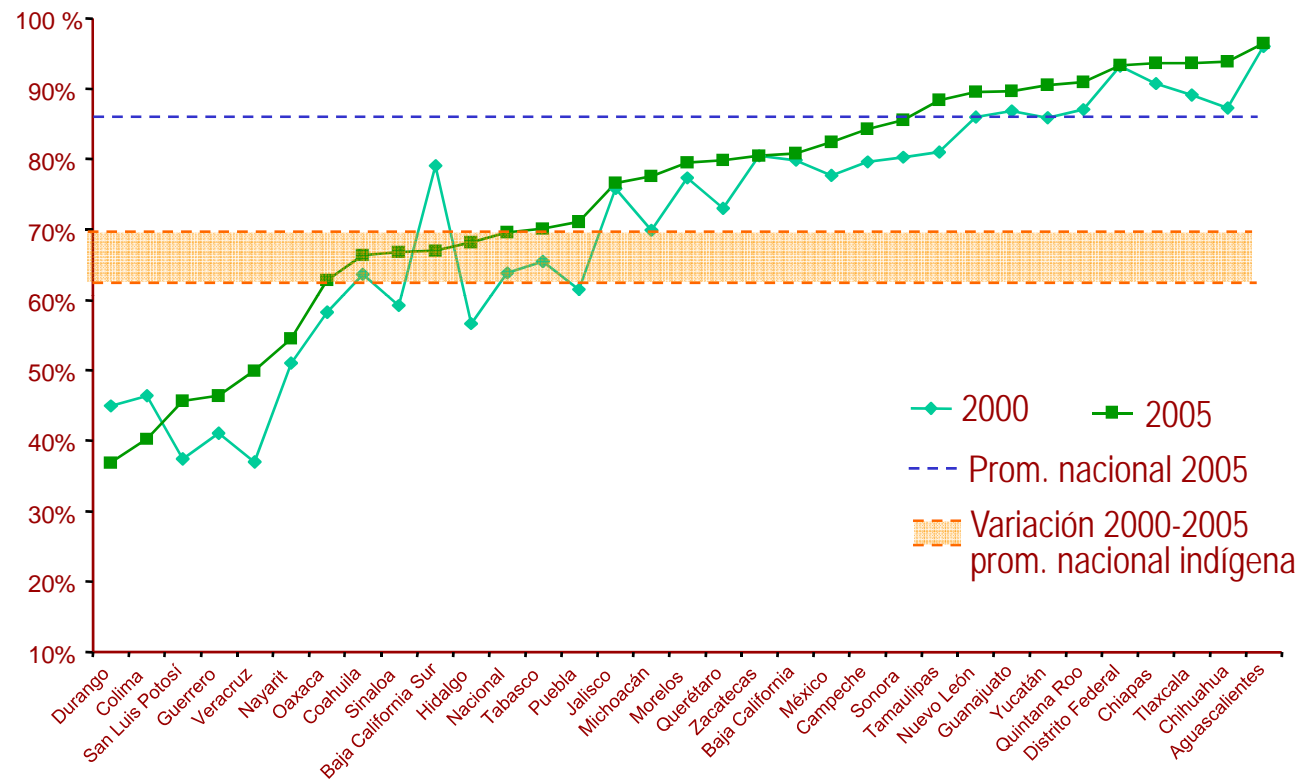


## Viviendas indígenas habitadas según disponibilidad de servicios



- El rezago en disponibilidad de energía eléctrica se abatió en 7.1%
- La cobertura pasó de 83.0% a 90.1%
- El abatimiento del rezago en electrificación fue de casi siete veces mayor al registrado a nivel nacional

## Porcentaje de viviendas indígenas con agua entubada por entidad federativa

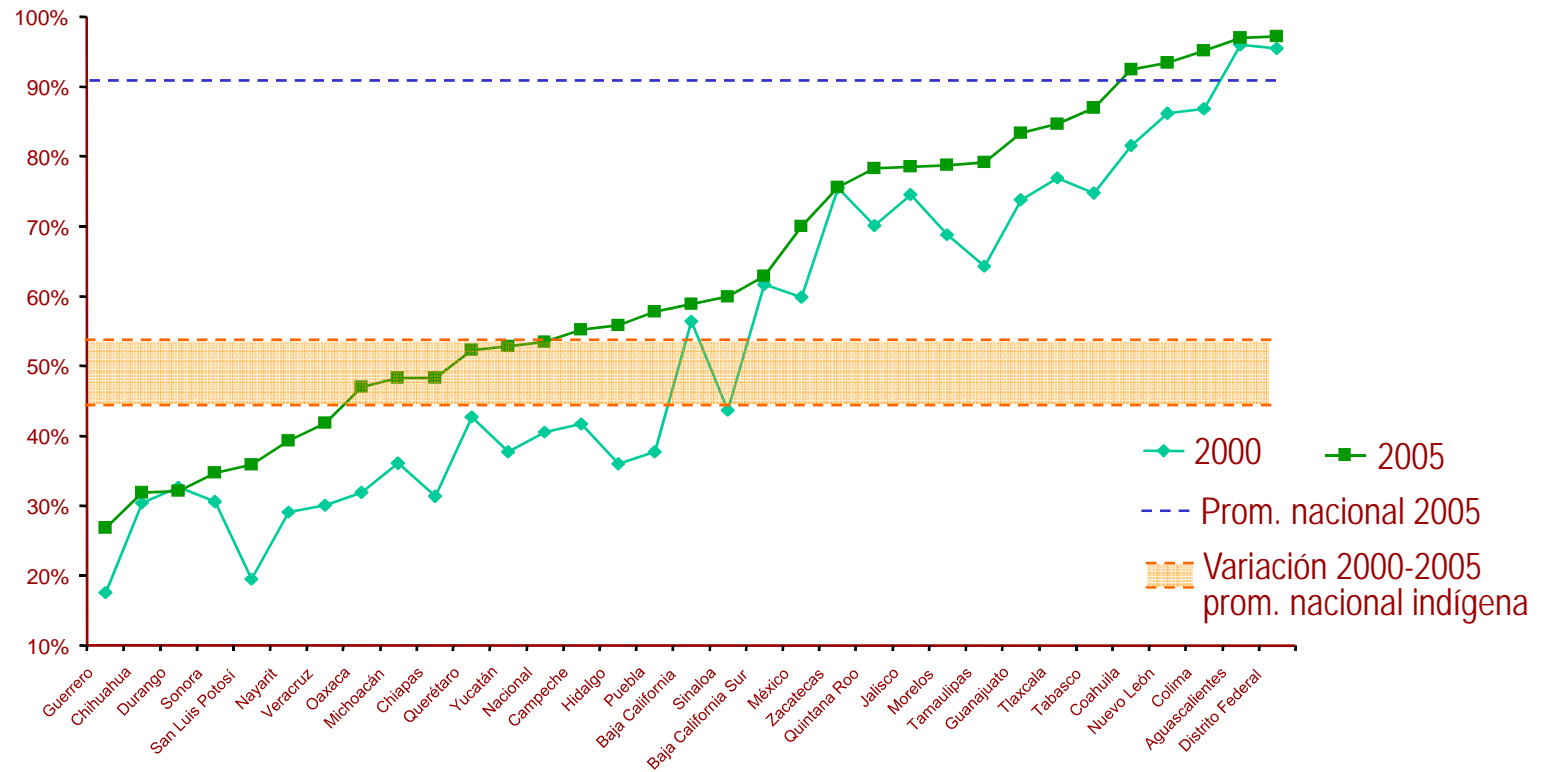


- El promedio de viviendas indígenas con agua entubada se incrementa en 5.7%
- Veracruz, Hidalgo y Puebla registran incrementos del 13.0%, 11.6% y 9.6%, respectivamente

## Porcentaje de viviendas indígenas con agua entubada por entidad federativa

	2000	2005		2000	2005
<b>Estados Unidos Mexicanos</b>	<b>84.3%</b>	<b>87.8%</b>			
<b>México Indígena</b>	<b>63.9%</b>	<b>69.6%</b>			
<b>Aguascalientes</b>	<b>96.0%</b>	<b>96.4%</b>	<b>Morelos</b>	<b>77.3%</b>	<b>79.5%</b>
<b>Baja California</b>	<b>79.8%</b>	<b>80.8%</b>	<b>Nayarit</b>	<b>51.0%</b>	<b>54.5%</b>
<b>Baja California Sur</b>	<b>79.0%</b>	<b>67.0%</b>	<b>Nuevo León</b>	<b>86.0%</b>	<b>89.6%</b>
<b>Campeche</b>	<b>79.6%</b>	<b>84.2%</b>	<b>Oaxaca</b>	<b>58.2%</b>	<b>62.8%</b>
<b>Coahuila</b>	<b>90.8%</b>	<b>93.6%</b>	<b>Puebla</b>	<b>61.5%</b>	<b>71.1%</b>
<b>Colima</b>	<b>87.3%</b>	<b>93.8%</b>	<b>Querétaro</b>	<b>73.0%</b>	<b>79.9%</b>
<b>Chiapas</b>	<b>63.6%</b>	<b>66.3%</b>	<b>Quintana Roo</b>	<b>87.1%</b>	<b>90.9%</b>
<b>Chihuahua</b>	<b>46.3%</b>	<b>40.3%</b>	<b>San Luis Potosí</b>	<b>37.5%</b>	<b>45.6%</b>
<b>Distrito Federal</b>	<b>93.3%</b>	<b>93.3%</b>	<b>Sinaloa</b>	<b>59.2%</b>	<b>66.7%</b>
<b>Durango</b>	<b>45.0%</b>	<b>36.9%</b>	<b>Sonora</b>	<b>80.3%</b>	<b>85.6%</b>
<b>Guanajuato</b>	<b>86.8%</b>	<b>89.6%</b>	<b>Tabasco</b>	<b>65.5%</b>	<b>70.1%</b>
<b>Guerrero</b>	<b>41.1%</b>	<b>46.3%</b>	<b>Tamaulipas</b>	<b>81.0%</b>	<b>88.3%</b>
<b>Hidalgo</b>	<b>56.6%</b>	<b>68.2%</b>	<b>Tlaxcala</b>	<b>89.1%</b>	<b>93.7%</b>
<b>Jalisco</b>	<b>75.8%</b>	<b>76.5%</b>	<b>Veracruz</b>	<b>37.0%</b>	<b>50.0%</b>
<b>México</b>	<b>77.6%</b>	<b>82.4%</b>	<b>Yucatán</b>	<b>85.9%</b>	<b>90.5%</b>
<b>Michoacán</b>	<b>69.9%</b>	<b>77.6%</b>	<b>Zacatecas</b>	<b>80.4%</b>	<b>80.4%</b>

## Porcentaje de viviendas indígenas que disponen de drenaje por entidad federativa

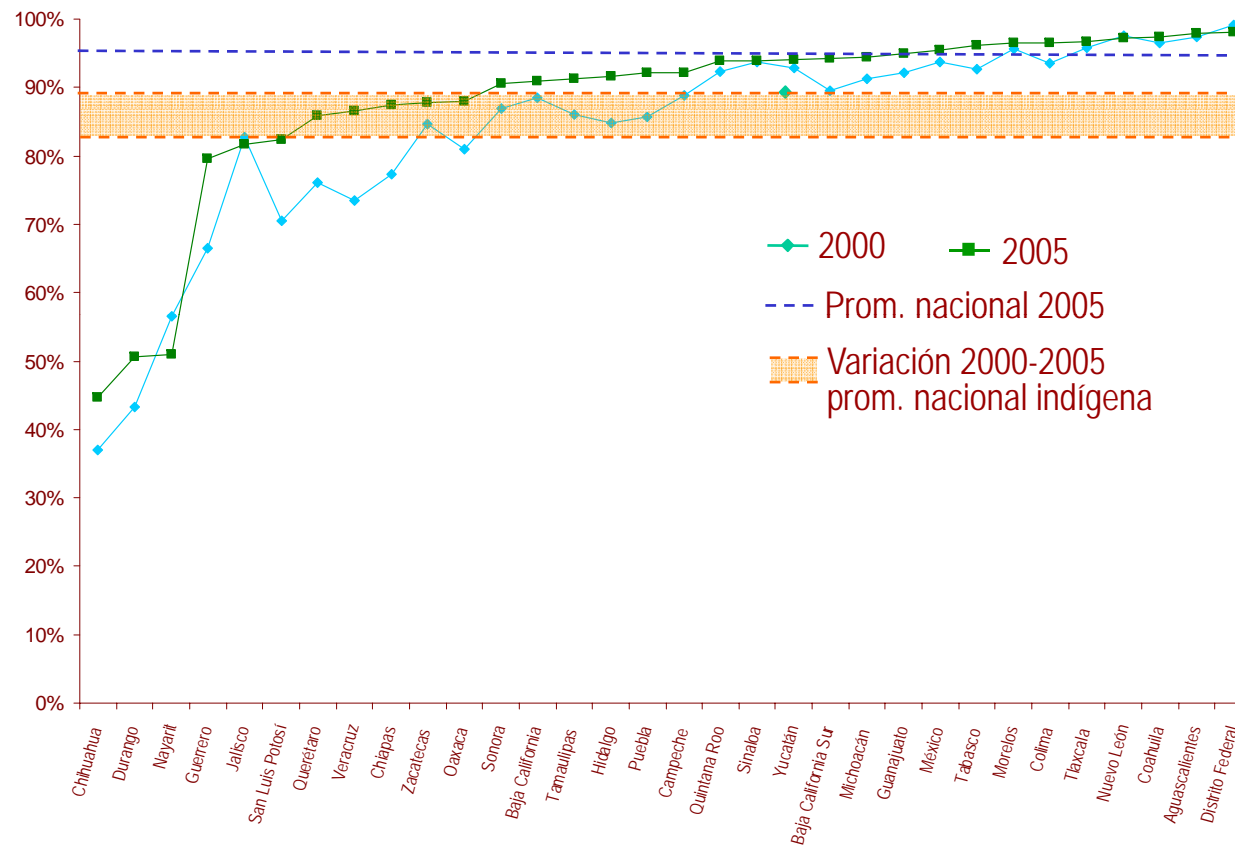


- El promedio de viviendas indígenas con drenaje aumenta un 13.0%
- En Puebla e Hidalgo los incrementos son de 20%

## Porcentaje de viviendas indígenas que disponen de drenaje por entidad federativa

	2000	2005		2000	2005
<b>Estados Unidos Mexicanos</b>	<b>78.1%</b>	<b>86.7%</b>			
<b>México Indígena</b>	<b>40.5%</b>	<b>53.5%</b>			
Aguascalientes	96.0%	96.9%	Morelos	68.8%	78.7%
Baja California	56.4%	58.9%	Nayarit	29.1%	39.3%
Baja California Sur	61.7%	62.9%	Nuevo León	86.2%	93.4%
Campeche	41.7%	55.2%	Oaxaca	31.9%	47.0%
Coahuila	81.5%	92.5%	Puebla	37.7%	57.8%
Colima	86.8%	95.1%	Querétaro	42.7%	52.3%
Chiapas	31.3%	48.3%	Quintana Roo	70.1%	78.3%
Chihuahua	30.4%	31.9%	San Luis Potosí	19.5%	35.9%
Distrito Federal	95.4%	97.2%	Sinaloa	43.7%	60.0%
Durango	32.7%	32.1%	Sonora	30.6%	34.7%
Guanajuato	73.8%	83.4%	Tabasco	74.7%	86.9%
Guerrero	17.5%	26.8%	Tamaulipas	64.2%	79.1%
Hidalgo	36.1%	55.8%	Tlaxcala	76.9%	84.6%
Jalisco	74.6%	78.5%	Veracruz	30.0%	41.8%
México	59.8%	70.0%	Yucatán	37.8%	52.8%
Michoacán	36.1%	48.3%	Zacatecas	75.5%	75.6%

## Porcentaje de viviendas indígenas que disponen de electricidad por entidad federativa



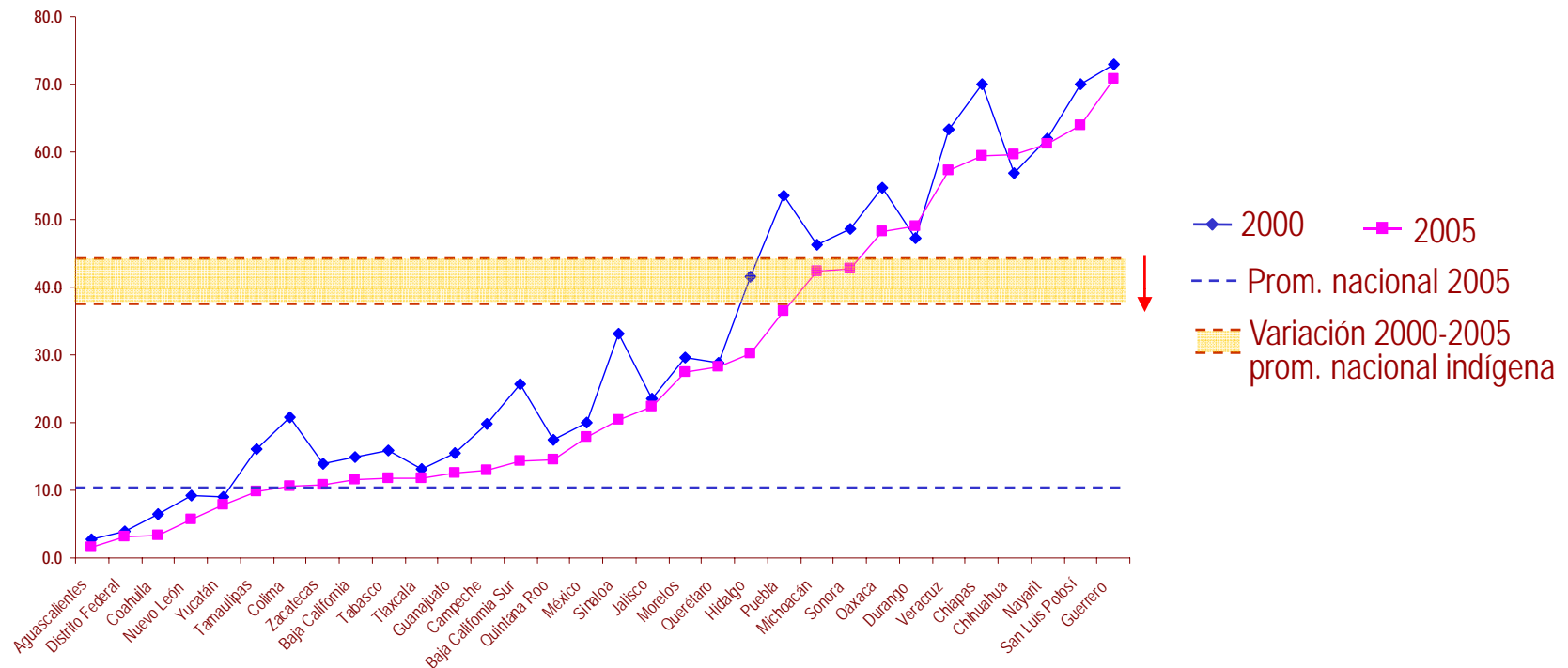
- El promedio de viviendas indígenas con electricidad se incrementa en 6.1%
- Se abaten el rezago en las entidades con mayor población indígena



## Porcentaje de viviendas indígenas que disponen de electricidad por entidad federativa

	2000	2005		2000	2005
<b>Estados Unidos Mexicanos</b>	<b>95.0%</b>	<b>96.6%</b>			
<b>México Indígena</b>	<b>83.0%</b>	<b>89.1%</b>			
<b>Aguascalientes</b>	<b>97.4%</b>	<b>97.9%</b>	<b>Morelos</b>	<b>95.6%</b>	<b>96.6%</b>
<b>Baja California</b>	<b>88.5%</b>	<b>90.8%</b>	<b>Nayarit</b>	<b>56.5%</b>	<b>50.9%</b>
<b>Baja California Sur</b>	<b>89.6%</b>	<b>94.2%</b>	<b>Nuevo León</b>	<b>97.5%</b>	<b>97.3%</b>
<b>Campeche</b>	<b>88.8%</b>	<b>92.2%</b>	<b>Oaxaca</b>	<b>81.0%</b>	<b>87.9%</b>
<b>Coahuila</b>	<b>96.6%</b>	<b>97.3%</b>	<b>Puebla</b>	<b>85.6%</b>	<b>92.1%</b>
<b>Colima</b>	<b>93.6%</b>	<b>96.6%</b>	<b>Querétaro</b>	<b>76.1%</b>	<b>85.8%</b>
<b>Chiapas</b>	<b>77.3%</b>	<b>87.4%</b>	<b>Quintana Roo</b>	<b>92.4%</b>	<b>93.8%</b>
<b>Chihuahua</b>	<b>37.1%</b>	<b>44.6%</b>	<b>San Luis Potosí</b>	<b>70.5%</b>	<b>82.3%</b>
<b>Distrito Federal</b>	<b>99.2%</b>	<b>98.2%</b>	<b>Sinaloa</b>	<b>93.7%</b>	<b>93.9%</b>
<b>Durango</b>	<b>43.3%</b>	<b>50.7%</b>	<b>Sonora</b>	<b>86.8%</b>	<b>90.6%</b>
<b>Guanajuato</b>	<b>92.1%</b>	<b>94.9%</b>	<b>Tabasco</b>	<b>92.7%</b>	<b>96.1%</b>
<b>Guerrero</b>	<b>66.5%</b>	<b>79.6%</b>	<b>Tamaulipas</b>	<b>86.0%</b>	<b>91.3%</b>
<b>Hidalgo</b>	<b>84.8%</b>	<b>91.7%</b>	<b>Tlaxcala</b>	<b>95.9%</b>	<b>96.7%</b>
<b>Jalisco</b>	<b>82.8%</b>	<b>81.7%</b>	<b>Veracruz</b>	<b>73.4%</b>	<b>86.6%</b>
<b>México</b>	<b>93.8%</b>	<b>95.5%</b>	<b>Yucatán</b>	<b>92.9%</b>	<b>94.1%</b>
<b>Michoacán</b>	<b>91.3%</b>	<b>94.4%</b>	<b>Zacatecas</b>	<b>84.6%</b>	<b>87.8%</b>

## Porcentaje de viviendas indígenas con piso de tierra

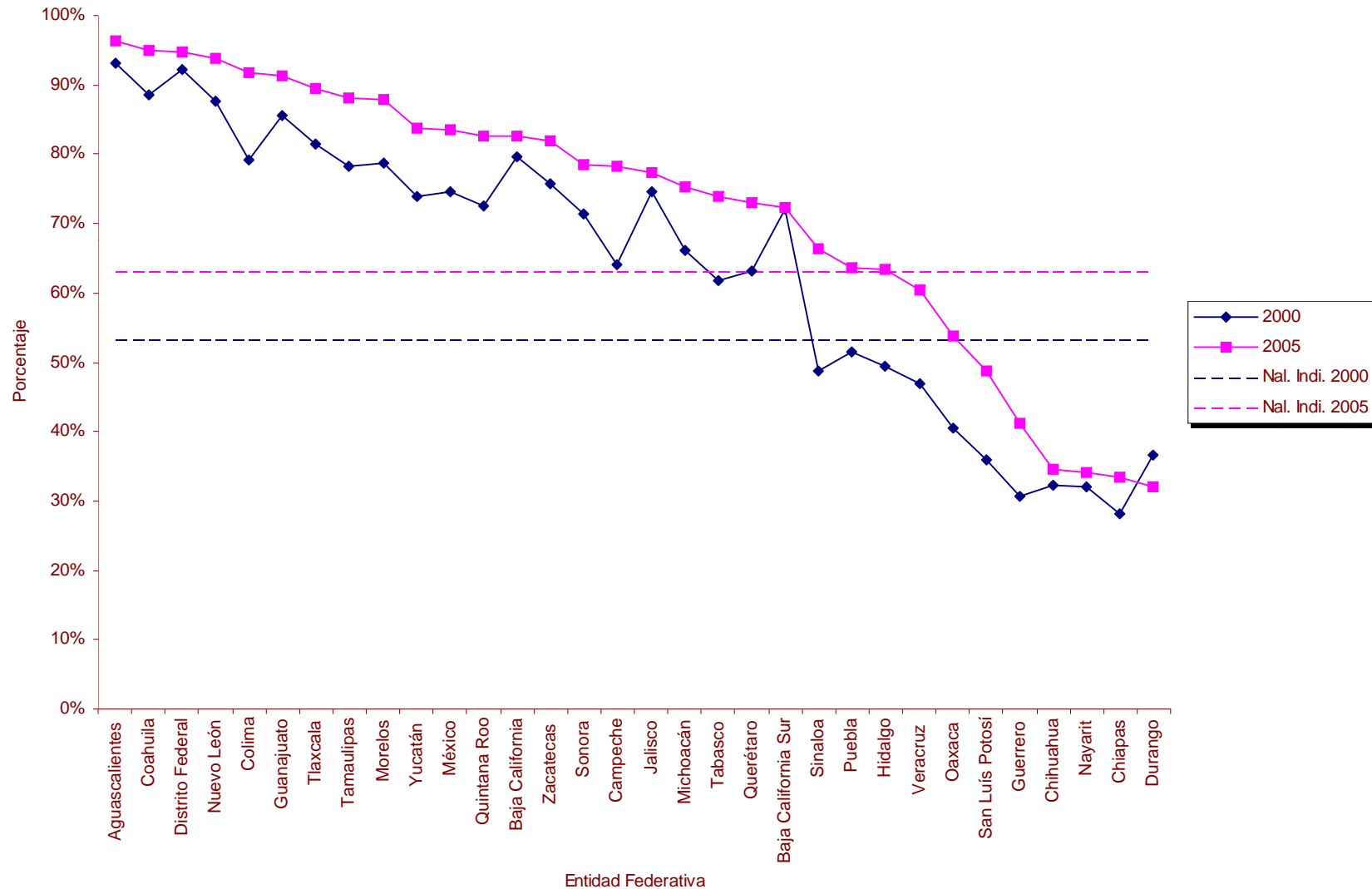


- El promedio de viviendas indígenas con piso de tierra disminuyó de 43.7% a 38%
- Puebla, Hidalgo y Chiapas presentan los descensos más importantes: 17.0%, 11.3% y 10.4%, respectivamente

## Porcentaje de viviendas indígenas con piso de tierra

	2000	2005		2000	2005
<b>Estados Unidos Mexicanos</b>	<b>13.8%</b>	<b>10.2%</b>			
<b>México Indígena</b>	<b>43.7%</b>	<b>38.0%</b>			
<b>Aguascalientes</b>	<b>2.7%</b>	<b>1.5%</b>	<b>Morelos</b>	<b>29.7%</b>	<b>27.5%</b>
<b>Baja California</b>	<b>14.9%</b>	<b>11.6%</b>	<b>Nayarit</b>	<b>61.9%</b>	<b>61.2%</b>
<b>Baja California Sur</b>	<b>25.7%</b>	<b>14.3%</b>	<b>Nuevo León</b>	<b>9.1%</b>	<b>5.8%</b>
<b>Campeche</b>	<b>19.8%</b>	<b>13.0%</b>	<b>Oaxaca</b>	<b>54.8%</b>	<b>48.2%</b>
<b>Coahuila</b>	<b>6.4%</b>	<b>3.4%</b>	<b>Puebla</b>	<b>53.5%</b>	<b>36.4%</b>
<b>Colima</b>	<b>20.8%</b>	<b>10.5%</b>	<b>Querétaro</b>	<b>28.9%</b>	<b>28.3%</b>
<b>Chiapas</b>	<b>69.9%</b>	<b>59.5%</b>	<b>Quintana Roo</b>	<b>17.4%</b>	<b>14.5%</b>
<b>Chihuahua</b>	<b>56.9%</b>	<b>59.6%</b>	<b>San Luis Potosí</b>	<b>69.9%</b>	<b>63.8%</b>
<b>Distrito Federal</b>	<b>3.9%</b>	<b>3.1%</b>	<b>Sinaloa</b>	<b>33.1%</b>	<b>20.4%</b>
<b>Durango</b>	<b>47.3%</b>	<b>49.0%</b>	<b>Sonora</b>	<b>48.7%</b>	<b>42.7%</b>
<b>Guanajuato</b>	<b>15.4%</b>	<b>12.5%</b>	<b>Tabasco</b>	<b>16.0%</b>	<b>11.7%</b>
<b>Guerrero</b>	<b>73.0%</b>	<b>70.7%</b>	<b>Tamaulipas</b>	<b>16.1%</b>	<b>9.7%</b>
<b>Hidalgo</b>	<b>41.6%</b>	<b>30.2%</b>	<b>Tlaxcala</b>	<b>13.1%</b>	<b>11.7%</b>
<b>Jalisco</b>	<b>23.4%</b>	<b>22.3%</b>	<b>Veracruz</b>	<b>63.4%</b>	<b>57.3%</b>
<b>México</b>	<b>20.0%</b>	<b>17.8%</b>	<b>Yucatán</b>	<b>9.0%</b>	<b>7.8%</b>
<b>Michoacán</b>	<b>46.2%</b>	<b>42.3%</b>	<b>Zacatecas</b>	<b>13.9%</b>	<b>10.7%</b>

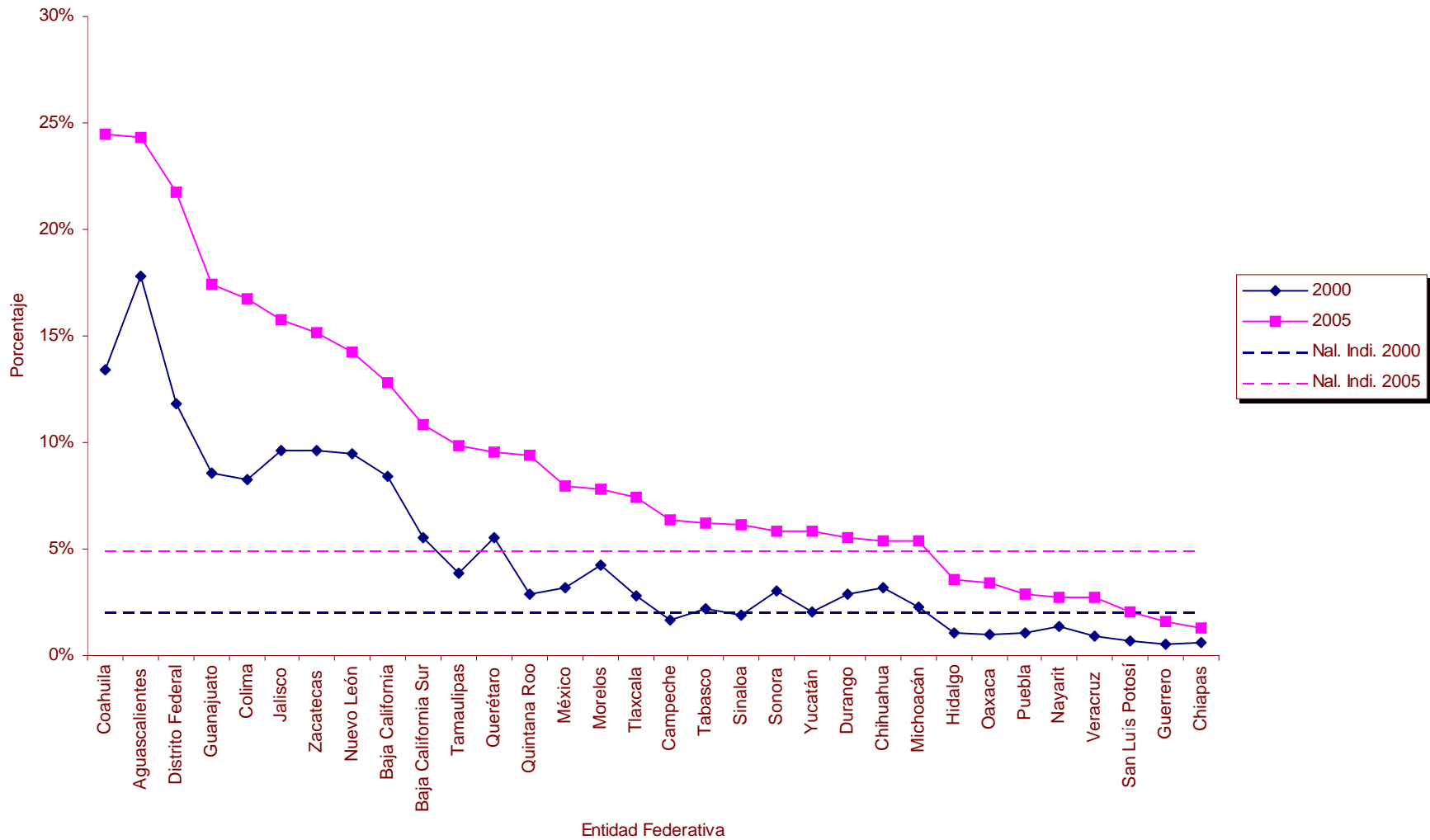
## Porcentaje de viviendas indígenas que cuentan con televisión por entidad federativa



## Porcentaje de viviendas indígenas que cuentan con televisión por entidad federativa

	2000	2005		2000	2005
<b>Estados Unidos Mexicanos</b>	<b>85.9%</b>	<b>91.0%</b>			
<b>México Indígena</b>	<b>53.4%</b>	<b>63.1%</b>			
Aguascalientes	93.1%	96.3%	Morelos	78.7%	87.8%
Baja California	79.6%	82.7%	Nayarit	32.0%	34.2%
Baja California Sur	72.2%	72.2%	Nuevo León	87.7%	93.7%
Campeche	64.1%	78.3%	Oaxaca	40.5%	53.8%
Coahuila	88.6%	95.0%	Puebla	51.4%	63.7%
Colima	79.2%	91.9%	Querétaro	63.2%	73.0%
Chiapas	28.1%	33.4%	Quintana Roo	72.6%	82.7%
Chihuahua	32.3%	34.6%	San Luís Potosí	36.0%	48.8%
Distrito Federal	92.3%	94.8%	Sinaloa	48.7%	66.3%
Durango	36.6%	31.9%	Sonora	71.3%	78.4%
Guanajuato	85.7%	91.4%	Tabasco	61.7%	74.0%
Guerrero	30.6%	41.2%	Tamaulipas	78.3%	88.0%
Hidalgo	49.4%	63.4%	Tlaxcala	81.6%	89.5%
Jalisco	74.5%	77.4%	Veracruz	46.9%	60.3%
México	74.7%	83.5%	Yucatán	73.9%	83.8%
Michoacán	66.2%	75.2%	Zacatecas	75.9%	81.9%

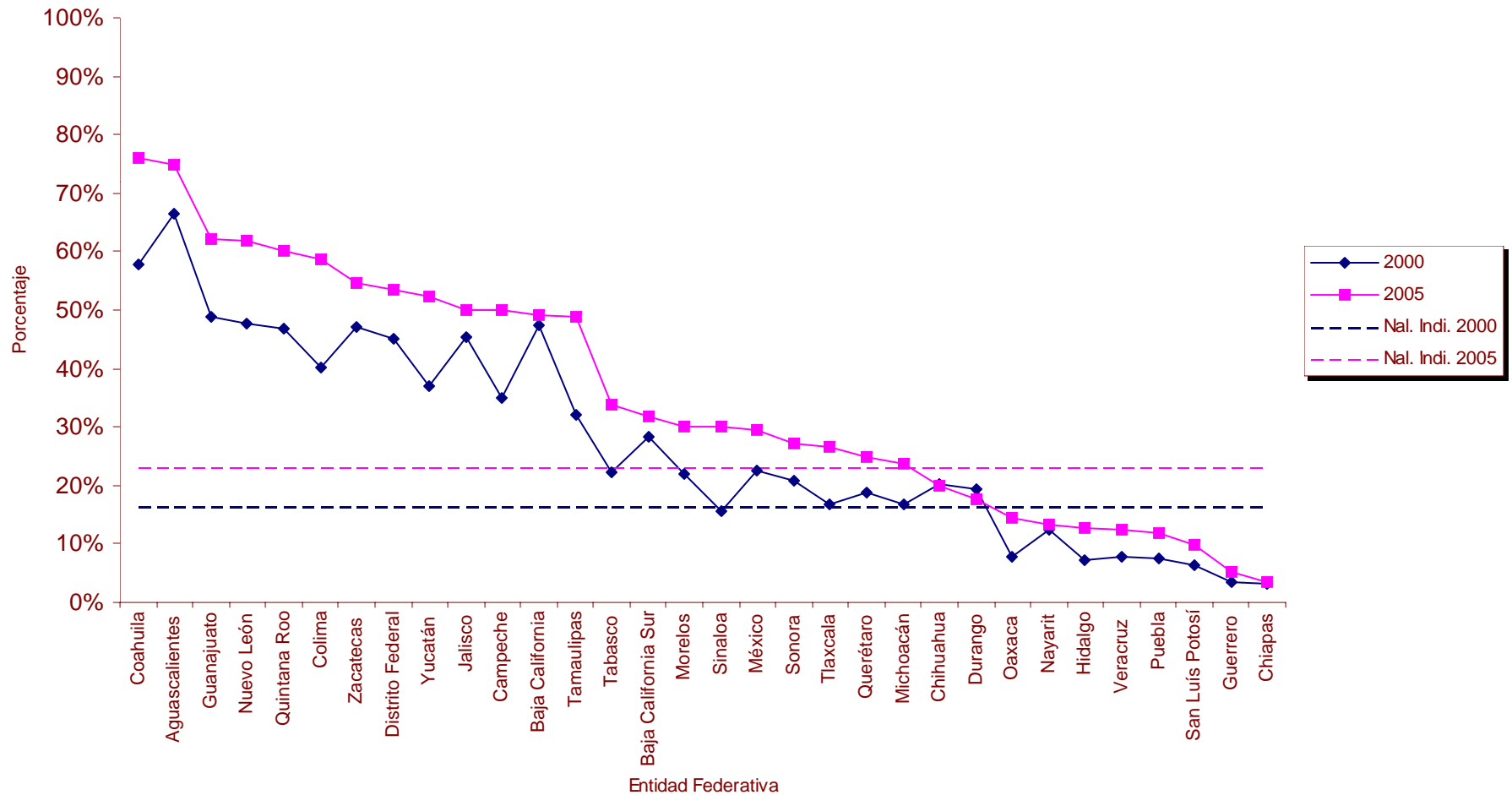
## Porcentaje de viviendas indígenas que cuentan con computadora por entidad federativa



## Porcentaje de viviendas indígenas que cuentan con computadora por entidad federativa

	2000	2005		2000	2005
<b>Estados Unidos Mexicanos</b>	<b>9.3%</b>	<b>19.6%</b>			
<b>México Indígena</b>	<b>2.1%</b>	<b>4.9%</b>			
Aguascalientes	17.8%	24.3%	Morelos	4.2%	7.8%
Baja California	8.4%	12.8%	Nayarit	1.4%	2.7%
Baja California Sur	5.5%	10.9%	Nuevo León	9.5%	14.2%
Campeche	1.7%	6.3%	Oaxaca	1.0%	3.4%
Coahuila	13.4%	24.5%	Puebla	1.1%	2.9%
Colima	8.3%	16.7%	Querétaro	5.6%	9.5%
Chiapas	0.6%	1.3%	Quintana Roo	2.9%	9.4%
Chihuahua	3.2%	5.4%	San Luís Potosí	0.7%	2.1%
Distrito Federal	11.8%	21.8%	Sinaloa	1.9%	6.1%
Durango	2.9%	5.5%	Sonora	3.1%	5.9%
Guanajuato	8.6%	17.4%	Tabasco	2.2%	6.2%
Guerrero	0.5%	1.6%	Tamaulipas	3.9%	9.8%
Hidalgo	1.1%	3.6%	Tlaxcala	2.8%	7.4%
Jalisco	9.6%	15.8%	Veracruz	0.9%	2.7%
México	3.2%	7.9%	Yucatán	2.0%	5.8%
Michoacán	2.3%	5.3%	Zacatecas	9.7%	15.1%

## Porcentaje de viviendas indígenas que cuentan con lavadora por entidad federativa

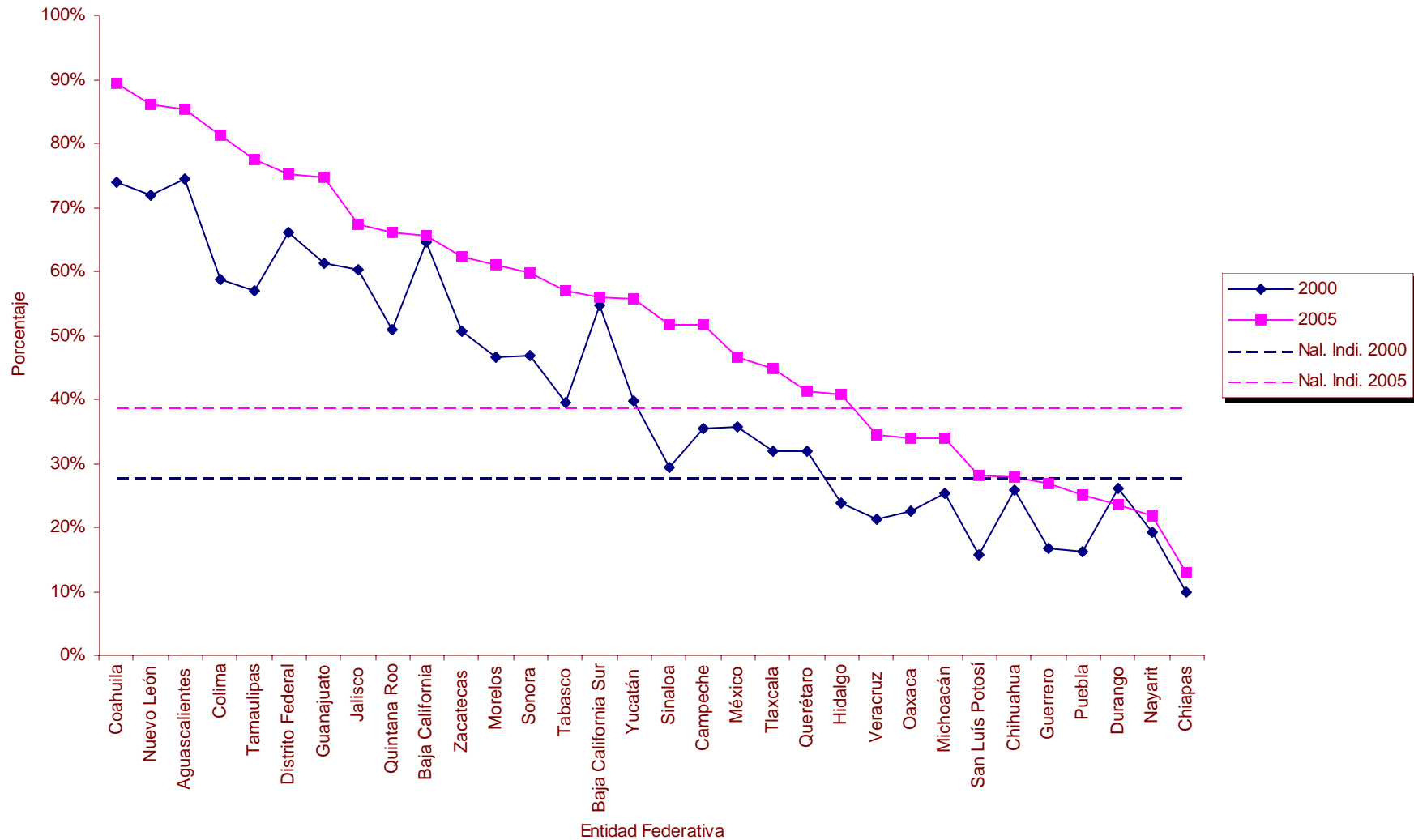




## Porcentaje de viviendas indígenas que cuentan con lavadora por entidad federativa

	2000	2005		2000	2005
<b>Estados Unidos Mexicanos</b>	<b>52.0%</b>	<b>62.7%</b>			
<b>México Indígena</b>	<b>16.6%</b>	<b>23.0%</b>			
Aguascalientes	66.4%	74.7%	Morelos	22.1%	30.1%
Baja California	47.3%	49.1%	Nayarit	12.5%	13.2%
Baja California Sur	28.5%	31.9%	Nuevo León	47.6%	61.9%
Campeche	34.9%	49.9%	Oaxaca	7.8%	14.4%
Coahuila	57.9%	76.0%	Puebla	7.4%	11.8%
Colima	40.1%	58.8%	Querétaro	18.6%	25.0%
Chiapas	3.3%	3.6%	Quintana Roo	46.7%	60.1%
Chihuahua	20.1%	20.1%	San Luís Potosí	6.5%	10.0%
Distrito Federal	45.2%	53.5%	Sinaloa	15.5%	30.0%
Durango	19.3%	17.6%	Sonora	20.9%	27.1%
Guanaajuato	48.8%	62.1%	Tabasco	22.2%	33.8%
Guerrero	3.3%	5.3%	Tamaulipas	32.2%	49.0%
Hidalgo	7.2%	12.7%	Tlaxcala	16.6%	26.7%
Jalisco	45.5%	49.9%	Veracruz	7.9%	12.5%
México	22.5%	29.5%	Yucatán	37.1%	52.4%
Michoacán	16.9%	23.6%	Zacatecas	47.0%	54.7%

## Porcentaje de viviendas indígenas que cuentan con refrigerador por entidad federativa



## Porcentaje de viviendas indígenas que cuentan con refrigerador por entidad federativa

	2000	2005		2000	2005
<b>Estados Unidos Mexicanos</b>	<b>68.5%</b>	<b>79.0%</b>			
<b>México Indígena</b>	<b>27.9%</b>	<b>38.7%</b>			
Aguascalientes	74.3%	85.4%	Morelos	46.7%	61.0%
Baja California	64.5%	65.5%	Nayarit	19.3%	21.7%
Baja California Sur	54.7%	56.0%	Nuevo León	71.8%	86.0%
Campeche	35.4%	51.7%	Oaxaca	22.5%	33.9%
Coahuila	73.9%	89.4%	Puebla	16.2%	25.0%
Colima	58.7%	81.4%	Querétaro	31.9%	41.2%
Chiapas	9.8%	12.8%	Quintana Roo	50.9%	66.0%
Chihuahua	25.8%	27.9%	San Luís Potosí	15.8%	28.0%
Distrito Federal	66.1%	75.1%	Sinaloa	29.5%	51.7%
Durango	26.0%	23.6%	Sonora	46.9%	59.7%
Guanajuato	61.2%	74.6%	Tabasco	39.5%	57.0%
Guerrero	16.8%	26.9%	Tamaulipas	56.9%	77.5%
Hidalgo	23.9%	40.6%	Tlaxcala	32.0%	44.9%
Jalisco	60.2%	67.3%	Veracruz	21.3%	34.4%
México	35.6%	46.7%	Yucatán	39.8%	55.6%
Michoacán	25.4%	33.8%	Zacatecas	50.7%	62.3%